

EESTI KUNSTIAKADEEMIA  
Kunstikultuuri teaduskond  
Muinsuskaitse ja konserveerimise osakond

Triinu Väikmeri



**Kuuse talu ja Kuusemaa kinnistu ajalooline ülevaade,  
väärtused, seisukord ja säilitamise nõuanded**

Kuuse talu, Vahakõnnu küla, Rapla vald, Rapla maakond (65403:001:0162),  
Kuusemaa kinnistu (65403:001:0700)

2021/2022 õppeaasta

Arhitektuuri konserveerimise ja restaureerimise täiendkoolituse lõputöö

Tallinn 2022

## SISUKORD

Sissejuhatus .....	3
1. Ajalooline ülevaade .....	4
1.1 Piirkond .....	4
1.1 Talukoha ajalugu .....	9
2. Hoonete tehniline seisund ja nõuanded säilitamiseks .....	16
2.1 Vundament ja sokkel .....	16
2.2 Põrand .....	18
2.3 Seinad .....	19
2.4 Lagi .....	21
2.5 Katus .....	22
2.6 Avatäited .....	23
2.7 Küttekolded .....	24
2.8 Abihoone .....	25
2.9 Kinnistu ja õueala .....	26
3. Väärtused .....	27
3.1 Peahoone .....	27
3.2 Abihoone .....	27
3.3 Kinnistu ja õueala .....	27
Kokkuvõte .....	28
Kasutatud kirjandus ja teised allikmaterjalid .....	28

## SISSEJUHATUS

Käesolev töö annab ajaloolise ülevaate Rapla vallas Vahakõnnu külas asuvast Kuuse talust ja selle abihoonest (65403:001:0162) koos Kuusemaa kinnistuga (65403:001:0700) ning objekti väärtustest, kirjeldab hetkeolukorda ja ettepanekuid säilitamiseks. Hoonete puhul ei ole tegemist kultuurimälestisega.

Objekt osutus valituks põhjusel, et tegemist on kohaga, kus on kasvanud minu vanaema, minu ema koos oma õdede-vendadega ning kus olen ka ise koos venna ja nõbudega suurema osa oma lapsepõlve koolivaheaegadest ja nädalalõppudest veetnud. Kinnistu kuulub endiselt meie suguvõsale ning on hetkel peamiselt kasutuses suveperioodidel.

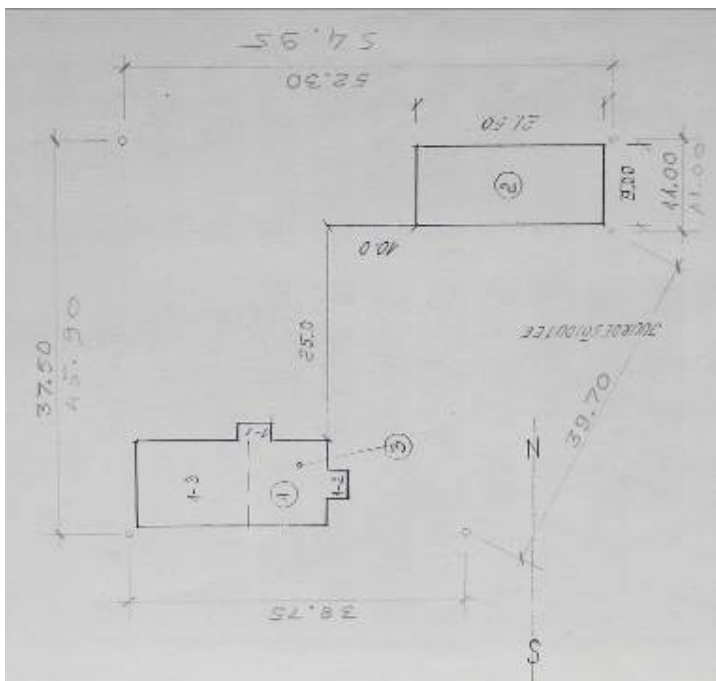
Töö jaoks on materjali kogutud paikvaatlusega, mittesekkuval meetodil ja praeguste ning endiste elanike suulise pärimuse kaudu. Samuti on kasutatud elanike erakogudest pärit fotomaterjali ning jooniseid. Kaardianalüüs on teostatud Maa-ameti kaardirakenduse ning Rahvusarhiivi kaartide infosüsteemi kaasabil.



1. Asukoha plaan. Maa-ameti kaardirakendus.



2. Kinnistu plaan. Maa-ameti kaardirakendus.



3. Peahoone ja abihoone asendiskeem 1999. a. Erakogu.



4. Peahoone ehitusetapid 1999.a. Erakogu.

# 1. AJALOOLINE ÜLEVAADE

## 1.1 Piirkond

Kuusemaa talukoht asub praeguses Rapla vallas, Vahakõnnu külas. 2011. a. rahvaloenduse andmeil elas Vahakõnnu külas 40 elanikku. Talust ~2km kaugusele loodesuunda jäävad Järvakandi mõisa varemed ja park. Tõrasoo looduskaitseala on talust ~1km kaugusel edelasuunas. Planeeritav Rail Balticu raudtee trass jääb talukohast ~1,5 km kaugusele lõunasuunda (ill.5). Piirkond on hajaasustusega, ajalooliste mõisaaegsete renditalukohtadega, kus peamiselt tasastel, metsaga kaetud alade vahel on mosaiiksete lappidena taluhoonete ligiduses asuvad põllumaad.

Enne Eesti taasiseseisvumist kuulus Kuusemaa talu Männiku küla koosseisu, mis maareformi käigus liideti Vahakõnnu külagaga. Männiku küla täpset loomisaega ei ole õnnestunud välja selgitada, kuid on teada, et hiljemalt 1939. aastal oli küla olemas ja kuulus Järvakandi valla koosseisu. Männiku küla koosseisu kuulusid Adomaa, Lubasoo, Raadiku, Kuusemaa ja Iivani talukohad ning lühikest aega ka Muusika popsisaun. Praeguseks on hoonestatuna ja kasutuses Adomaa, Lubasoo, Kuusemaa ja Ivani talukoht ning Raadiku kinnistut planeeritakse kohalike elanike sõnul uuesti hoonestama hakata. Muusika popsisaunast on praeguseks alles maja vundament ning õuealal kasvavad metsistunud sirelid.



5. Endise Männiku küla asukoht ja ümbruskond. Väljavõte Maa-ameti kaardirakendusest seisuga 18.04.2022.

1843. aastast pärineval kaardil (ill.6) on välja kujunenud kaks ala läbivat põhiteed, millest üks viib loode suunas Järvakandi mõisa, teine põhja suunas Raikküla ning lõuna suunas liikudes Vahakõnnu mõisa poole. Kaardil on näha Vahakõnnu mõisale kuuluval maa-alal asuvaid Adomaa (Adoma), Lubasoo (Lubbassoo), Kuusemaa (Kusema), Ivani (Iwani) ja Raadiku (Radikomäe Ans) renditalusid ning nendeni viivaid väiksemaid metsateid. Suur osa piirkonnast on kaetud heina- ja karjamaadega. Plaanil on näha ka omavahel joontega ühendatud piirikive, millest on Kuusemaa kinnistu servas tänaseni säilinud kõik viis.

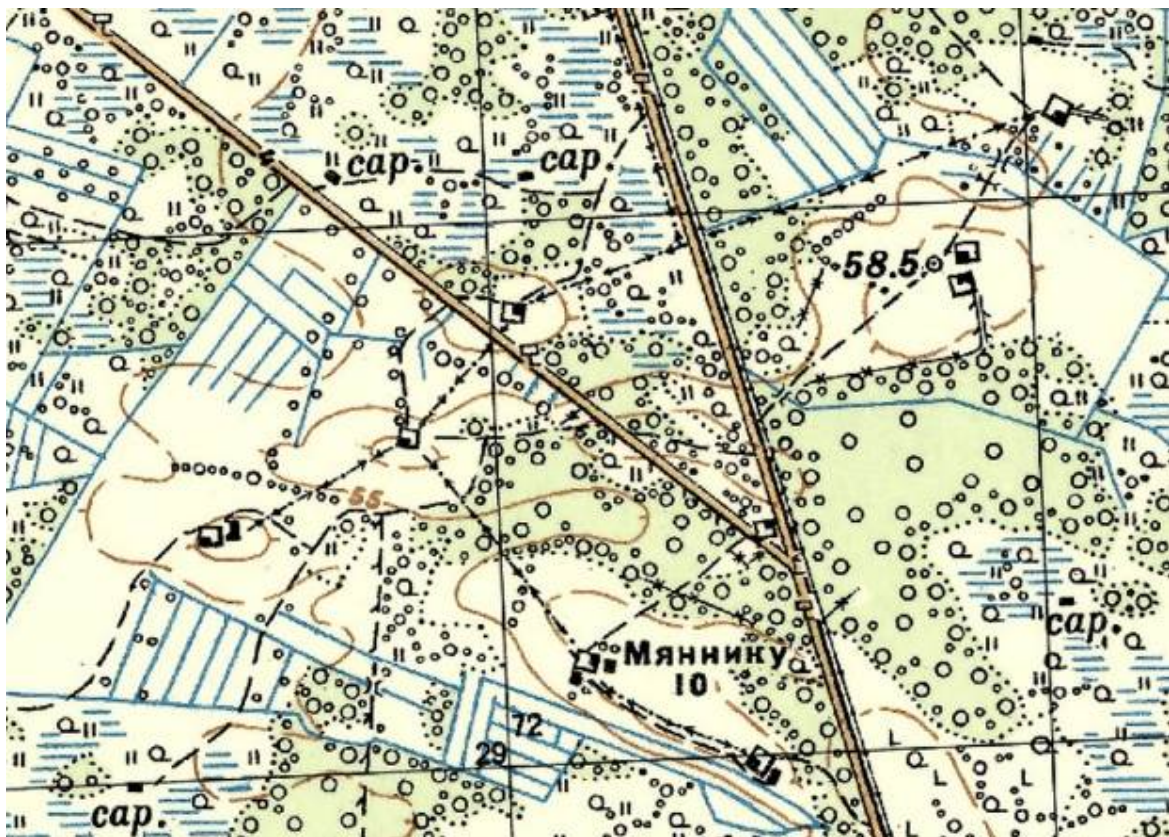


6. 1843. a. Järvakandi ja vahakõnnu piirkonna kaart. Rahvusarhiivi kaardiserver. EAA.3724.4.59 leht 1.

Looduslikult soisele pinnasele ehitatud talukohtade kuivendamiseks hakkasid omanikud peale talude päriksostmist kuivenduskraave rajama. On teada, et Kuusemaa talu tollaegne peremees Mart Düüna kaevas koos abilistega vesisevõitu uudismaa kuivendamiseks pidevalt kraave ning võttis 1936. a. paiku selleks ka 600 krooni laenu. 1939. a. plaanil (ill. 7) on näha üksikuid kuivenduskraave Kuusemaa ja Adomaa aladel. Kuusemaa kinnistu lääneserval põlluäärses metsatukas on näha ka tänaseks hävinud heinaküüni asukoht. 1947. a. plaanil (ill. 8) on lisandunud hulgaliselt uusi kuivenduskraave Adomaa, Lubasoo, Ivani ja Kuusemaa aladele ning seoses sellega on kaardil näha soiste alade osakaalu vähenemist. Samal kaardil on näha ka talude vahel jooksvaid elektrilaine.



7. 1939.a. NSVL O-42 topokaart. Maa-ameti kaardirakendus.



8. 1947.a. NSVL O-42 topokaart. Maa-ameti kaardirakendus.

1963. a. kaardil (ill. 9) on mitmes kohas näha kiviaedade read, mille ehitusaega ei ole täpsemalt teada. Kuusemaa pikaajase elaniku Rein Tivas'e sõnul kasutati põlluharimist ja maa kündmist segavad maakivid ära ehituseks ning selleks mittedobilikest kividest moodustati põldude serva kiviaiad (ill. 10). Praeguseni säilinud kiviaiad metsa sees (ill. 11) on ääristanud kunagisi teid metsakoplitesse- ja heinamaadele ning kiviaedadega on osaliselt ääristatud ka kruntidevahelisi piire. Plaanile punasega märgitud alad Raadiku kinnistul ning piklik ala Kuusemaa kinnistuni viiva metsatee kõrval on tol ajajärgul lisandunud karjäärid, millest on maastikul jäljed säilinud tänaseni - karjääride süvenditesse on tekkinud tiigid. Karjäärist võeti kruusa rajooni teede ehituseks. Lisaks kaevandas kohalik kolhoos ümbruskonna teedevõrgustiku parenduseks kruusa ka otse Kuusemaa õueala kõrvalt (ill. 12). Ka varasemalt oli lähiümbruskonnas kruusa vähesel määral kaevandatud. Nimelt oli esimese Eesti Vabariigi ajal taluperemehe kohustuseks aidata hooldada kohalikke kruusateid ning sellest ajast on Kuusemaa kinnistul Koikse-Purku tee ääres kaks künkliku maastikuga kruusakaevanduskohta suurusega ~20x20m ja ~25x40m (ill. 13) , millest Kuusemaa tollane taluperemees kohalikele teedele kruusa vedas.



9. 1963.a. O-42 fotokaart. Maa-ameti kaardirakendus.

1947.a. kaardiga võrreldes on 1963.a. kaardil muutunud Ivani taluni viinud tee asukoht. Kuusemaa praegune omanik teab rääkida, et kui varasemalt sõideti hobuvankritega mööda talude piire kulgevat teed, siis 1949. aastal toimunud Kuusemaa pererahva Siberisse küüditamise järgselt võeti maad kolhoosi alla ning kolhoosimeelne Ivani talu peremees otsustas hakata oma taluni sõitma otse läbi Kuusemaa talu õueala - elumaja ja abihoone vahelt läbi. Alles mõni aeg hiljem nihutati teed lõuna poole nii, et enam ei sõidatud Ivani tallu läbi Kuusemaa õue, vaid lõuna poolt väikse kaarega ümber hooviala nagu näha 1963. a. plaanilt ja nagu see ka tänini jäänud on.



10. Kuusemaa kinnistul põllu servas asuv kiviaed. 27.03.2022. Foto: T. Väikmeri.

11. Kuusemaa kinnistul kinnikasvava metsatee ääres asuv kiviaed. 27.03.2022. Foto: T. Väikmeri.



12. Kuusemaa talu 1980. aastatel. Auto kõrval on tänaseni säilinud metsõunapuu ning kruusaauk. Foto: erakogu.





13. Kuusemaa kinnistu, jäljed maastikul eestiaegsest kruusakaevandamisest. 27.03.2022. Foto: T. Väikmeri.

## 1.2 Talukoha ajalugu

1856. aasta Eestimaa talurahvaseaduse 1860. a. välja antud muudatuse „Walla kogukonna seadus“ järgi tunnistati talupoegade kasutuses olev mõisamaa talumaaks, mille võis raha eest rendile anda või talupoegadele päriseks müüa.<sup>1</sup> Vahakõnnu mõisa 1850.<sup>2</sup> ja 1858.<sup>3</sup> aasta revisjonilehtedelt saab lugeda, et neil aastatel oli Kuusemaa talumaa rentnikuks Hans Bristol.

Talude päriseks müüki alustati Eestimaa kubermangus 1880. aastal. Mõisamaakoha kinnistutoimikutest selgub, et 1889. aastal müüs tollane Järvakandi, Vahakõnnu ja Lelle mõisate omanik Otto Wilhelm Friedrich von Taube Kuusema mõisamaakoha, suurusega 37,480 tessatiini, talupoeg Jaan König'ile 2520 hõberubla eest.<sup>4</sup> Peale Jaan König'i surma päris talukoha tema poeg Jüri König.<sup>5</sup> 1914. aastal müüs Jüri König 40,64 ha suuruse Kuusema talukoha 3000 rubla eest minu vanavanaisale, Mart Düünale.<sup>6</sup> Mart elas talus koos oma naise Maria Leppik'u ja nende nelja lapsega (Martin, Osvald, Emilla-Maria ja Helga-Rosette).

<sup>1</sup> Digitaalarhiiv DIGAR. <https://www.digar.ee/viewer/et/nlib-digar:628095/412037/page/1>

<sup>2</sup> SAAGA Digiteeritud arhiiviallikad. EAA.3077.1.18, 07.06.1850, kaader 15 ja 2.

<sup>3</sup> SAAGA Digiteeritud arhiiviallikad. EAA.3077.1.21, 16.01.1858, kaader 12.

<sup>4</sup> Arhiivi Infosüsteem AIS. EAA.2840.1.9828

<sup>5</sup> Arhiivi Infosüsteem AIS. EAA.2840.1.9828

<sup>6</sup> Arhiivi Infosüsteem AIS. EAA.2840.1.9828

1944. a. jaanipäeva paiku, kui talus käis suvine sõnnikuvedu ja pea kogu pererahvas oli Järvakandi mõisa poole mineva Koikse tee äärsetel kaugematel põldudel, läks talukompleksi peahoone teadmata põhjustel põlema. Päästa ei õnnestunud hoonest midagi, seetõttu pole algsest talu peahoonest säilinud ka ühtegi fotot. Peale põlengut jäid hoonest püsti vaid maakivimüürid ning praeguses köögis asunud suur paekividest reheahi, mis hilisemas ülesehitusetapis siiski lisaruumi tekitamise eesmärgil lammutati.

Tulest jäi puutumata ka veidi kaugemal asunud maakivisokliga, palkseinte ning osaliselt asunikulaudisega kaetud fassaadiga abihoone (ill. 14, 15), kus ühe katuse all oli mitmeid erinevaid funktsioone. 1861. a. kaardil on Kuusemaa krundil näha mitut hoonet, kuid kas tegu on praeguseks säilinud abihoonega või ehitati esimese Eesti Vabariigi ajal krundile uus abihoone, ei ole teada.<sup>7</sup>



14. Tädi Maret abihoone ees 1950. aastate lõpul. Foto: erakogu.

<sup>7</sup> Rahvusarhiivi kaardiserver. EAA.3724.4.64 leht 1.



15. Vaade abihoonele läänesuunast. 27.03.2022. Foto: T. Väikmeri.



16. Vaade abihoones säilinud soemüürile sigade lauda ja karjaköögi vahel. 27.03.2022. Foto: T. Väikmeri.

Abihoone läänepoolne ots oli mõeldud sealaudaks, kus põrandasse ehitatud ~12x12cm läbimõõduga virtsa väljavoolukanal. Sealaudast ida suunas asus karjaköök selle all asuva keldriga. Karjaköögi ja sealauda vahelises seinas asus soemüür (ill. 16) ja suur katlaga pliit, millel valmistati sigadele toitu. Karjaköögi taha jäi väike aknaga tuba, kus peretütred peale peahoone põlengut ajutiselt elasid. 1956. aastal tegi toonane peremees, minu vanaisa Elmar, abihoone väikeses toas korraliku remondi, valmistamaks ette elupaika oma tuttavale, kes seal mõnda aega elas. Elmar ehitas tuppä väikese pliidi ning värvis seinad, kasutades seintele mustri tegemiseks omamoodi narmasrulli tehnikat. Nii pliit (ill. 18) kui omaaegne värvitud muster seinal (ill. 17) on säilinud tänaseni. Pliitide korsten on tänaseks abihoones lammutatud.



17. Abihoone väikeses toas säilinud 1956.a. narmasrulli tehnikas värvitud seinad. 27.03.2022. Foto: T. Väikmeri



18. Abihoone väikeses toas säilinud 1956.a. ehitatud pliit. 27.03.2022. Foto: T. Väikmeri

Karjaköögist idasuunas asus suurem loomalaut lehmakarjale (ill. 19), kus nõukogude ajal hoiti vaheldumisi nii kolhoosi mullikaid kui ka lambaid. Lehmalaudast edasi sama katuse all tuli abiruum, kus hoiti loomatoitu ja muud loomapidamiseks vajalikku. Hoone idapoolne ots lõppes meetrijagu kõrgema katusepinnaga heinaküüniga, kus hoiti loomade talvesööta. Tänapäevaks on laudaosa lagunemas (ill. 20), amortiseerunud heinaküüni ja abiruumi osa lammutatud ning selle asemele on eraldi hoonena ehitatud lammutatud osaga samas mahus uus saunahoone, mille põhjapoolses küljes on säilinud varasema hooneosa maakivist sokkel.



19. Vanatädi Helga-Rosette abihoone loomalaudas 1960. aastate alguses. Foto: erakogu.



20. Abihoone loomalaut 27.03.2022. Foto: T. Väikmeri.

Peahoonet hakati peale põlengut järk järgult üles ehitama. Ehitust alustati 1945. aastal minu vanavanaisa Mart Düüna ja kohalike ehitusmeeste Kilgas Reinu ja Must Juhani kaasabil praeguse hoone mahus, algsest hoonest veidi lühemana. Varasema hoone pikem vundamendiosa on tänaseni näha hoone idapoolses otsas astanguna, mida ääristab hekk (ill. 21). Ülesehituse käigus kasutati ära põlengus säilinud varasema hoone maakivimüürid (ill. 22, 27), mis on hoone läänepoolses otsas säilinud tänaseni. Läänepoolsesse maakivimüüridega mahtu ehitati servamata vertikaalsetest laudadest vaheseinaga eraldatud laut, panipaik ja välikäimla ning nende vahele jäi põhja- ja lõunasuunas avanevate kahepoolsete suurte ustega (ill. 22, 27) kuur-rehealune. Müüritise vahele jääva hooneosa põrand oli tambitud savist, mis laudaruumi osas on asendatud betoonpõrandaga, kuid rehealuses tänaseni säilinud. Rehealusest oli ligipääs ka lakka, kus hoiti heina loomade jaoks (ill. 30). Enne 1949. aastal Siberisse saatmist jõudis Mart Düüna veel valmis ehitada rehealusest idasuunda jääva palkseintega majaosa koos suurema kööktoa ja veidi väiksema elu/magamistoaga. Samuti jõudis ta idapoolse hooneosa katusealuse kinni ehitada servamata laudadest seintega ning võtta selle viljahoidlana kasutusse.



21. Hekk ääristab varasema hoone vundamendi poolt tekitatud astangut. 27.03.2022. Foto T. Väikmeri



22. Säilinud maakivimüüritis ja kahepoolsed rehealuse ukсед hoone põhjaküljel 1960. aastatel. Foto: erakogu.

1949.a. tunnistati suure töö ja vaevaga ülesehitatud talu kulaklikuks majapidamiseks ning Mart ning tema naine Maria küüditati Siberisse.<sup>8</sup> Küüditamisest pääsesid ülejäänud talu elanikud (minu vanaema Emilla-Maria ning tema lapsed Rein, Anne ja Maret) tänu sellele, et peitsid end abihoone keldrisse. Maria suri Siberis 1954. aastal, kuid Mart jõudis veel hiljem kodutallu tagasi. Peale oma vanemate küüditamist jäi minu vanaema oma perega Kuusemaa tallu elama, talumaad aga läksid „Säde“ ning hiljem Järvakandi kolhoosi omandisse.

Mardi poolelijäänud tööd jätkas minu vanaisa Elmar Andresen, kes ehitas välja ka viljahoidlana kasutuses olnud katusealuse pinna, ehitades sinna köök-pesuruumi, kaks tuba ja väikese vahekoridori nende vahel. Uues etapis ehitatud seinad olid puitsõrestikseinad, soojustatud saepuruga ning kaetud vertikaalse katteliistuga püstlaudisega (ill. 23, 25). Veidi hiljem ehitas Elmar kagupoolsesse otsa juurde ka plekk-katuse ning katteliistuga püstlaudisega kaetud fassaadiga veranda (ill. 19). Samuti sai vanaisa poolt lisatud vanavanaisa ehitatud hooneosale puidust eeskojaga sissepääs (ill. 24), mis omakorda asendati amortiseerumise tõttu 1990. aastatel minu isa ja onu poolt ehitatud uue, FIBO plokkidest seinte, plekk-katuse ja betoonpõranda ning -vundamendiga eeskojaga (ill. 25). Varasemalt rehealuse all asunud kuivkäimla toodi siis samuti eeskotta.

<sup>8</sup> Arhiivi Infosüsteem AIS. LVMA.11rp.1r.9



23. Onu Rein hoone idakülje katteliistuga püstlaudisega fassaadi ees 1960. aastate alguses. Foto: erakogu.

24. Minu ema Evi hoone põhjakülje puidust tuulekoja ees 1960. aastate lõpus. Foto: erakogu.



25. 1990. aastatel ehitatud eeskoda ja kaldtee. 27.03.2022. Foto: T. Väikmeri.

Eesti taasiseseisvumise järel tagastati talu maad minu vanaema Emilla-Mariale. Peale vanaema surma 1994. aastal jäi hoonesse elama ja seda hooldama peretuttav, kelle liikumispuude tõttu sai viimase suurema lisandusena 2000. aastatel ehitatud eeskoja ette puidust kaldtee (ill. 21, 25). Hetkel on kinnistu omanikeks minu kaks onu, kes viibivad seal peamiselt suveperioodidel.

## 2. HOONE TEHNILINE SEISUND JA NÕUANDED SÄILITAMISEKS

Hooned on hetkel rahuldavas seisukorras ja suures osas soojustamata, mis võimaldab kasutust peamiselt suveperioodidel. Kuna omanikud on eakad ja ei ela hoones aastaringelt, siis korrastatakse majapidamist vastavalt hädavajalikkusele. Suuri renoveerimistöid lähitulevikus plaanitud ei ole ning seda seisukohta on ka hoone säilitamise ettepanekutes arvesse võetud, keskendudes pigem olemasoleva säilitamisele ja parendamisele, kus selleks kõige suurem vajadus tundub olevat.



26. Peahoone olulisemate detailide ja materjalide liigitus ning asukohad. Joonis: erakogu. Töötlus: T. Väikmeri.

### 2.1 Vundament ja sokkel

Hoone tundub välise vaatluse põhjal ning omanike teadmiste tuginedes olevat ehitatud lihtsale maapealsele ühe kivirea kõrgusele maakivist lintvundamendile. Välisel vaatlusel eristub hoone sokliosa vastavalt erinevatele ehitusetappidele (ill. 25, 27). Mõisaaegne kivimüür jookseb maapinnani. Palkidest hooneosal on hoone lõunaküljel näha 3-4 paekivikihi kõrgust soklit, mis toetub ühe rea kõrgusele maakivivundamendile ning paekivisokkel tundub olevat paigaldatud kihiti ilma segutäiteta. Põhjapoolsel küljel on paekivisokkel kaetud hilisemal perioodil pealt tsementmördiga. Tuulutavasid soklis näha ei ole.





27. Peahoone lõunaküljel eristuvad selgesti erinevad ehitusetapid. 27.03.2022. Foto: T. Väikmeri.

Puitkarkass seintega hooneosal on sokliosa 1-2 paekivikihi kõrgune, soklis olevaid auke on täidetud punaste tellistega ning kivid on pealt kaetud tsementmördiga, mis tänaseks on suuremalt jaolt murenenud (ill. 28). Veranda poolses seinas on pinnas varasema hoone mahus kõrgem ning veranda seinte ääres on ka lillepeenrad, mille tõttu on fassaadi puitosa peaaegu vastu maapinda (ill. 29).



28. Puitkarkass seinaga hooneosa tsementmördiga kaetud sokkel. 27.03.2022. Foto: T. Väikmeri.

29. Veranda seinte ääres asuv peenar ja pinnasesse mattunud sokliosa. 27.03.2022. Foto: T. Väikmeri.

Puitfassaadiga majaosa sokli veelauad on suuremas osas pehkinud ja puudub veeplekk (ill.28, 29). Uuendatud eeskojal on palkseinte-aluse sokliga samas kõrguses valatud betoonist sokkel (ill. 25).

### Soovitused

Puitsõrestik- ning palkseinte aluse paekivi sokli ümber olev katkine tsementkrohvi kiht eemaldada ning krohvida lubikrohviga, millele võib tugevduseks lisada kuni 10% ulatuses tsementkrohvi. Sama seguga täita lõunakülje tsementkrohvi-katteta paekivisokli tühjad vuugid.

Kohtades, kus pinnas on puitfassaadile liiga lähedal või kalle on maja suunas, tuleb pinnast koorida nii palju, et saavutada pinnasekalded majast eemale. Veranda ääres asuvad peenrad tuleks võimalusel eemaldada.

Puitfassaadiga majaosa soklile paigaldada uued, minimaalselt 15-kraadise kalde ning veeninaga sügavimmutatud tihedast puidust veelauad ning veeplekk.

Et kaitsta seinu kondentsi ja maapinnast üles imbuva niiskuse eest on soovitatav sein ja sokliosa vahele paigaldada hüdroisolatsioonikiht.

## 2.2 Põrand

Hoone kivimüüride vahel asuvad põrandad on algselt olnud tambitud savist. 1990. aastatel kaeti kivimüüride vahel asuva endise laudaosa põrand betooniga, kuid rehealuses on algne põrand säilinud (ill. 30). Ka 1990. aastatel ehitatud uues eeskojas on valatud betoonpõrand.

Ülejäänud hoone põrandad on arvatavasti vundamendile ja suurematele kividele või liivapadjale toetuvatele põrandataladele kinnituvad laudpõrandad, mis parema soojuse ja õhupidavuse tagamiseks on kaetud lisaks vineerplaatidest kattega (ill. 31). Põranda all puudub lisasoojustus. Viimistluskihina on kolme suurema toa põrandatele lisatud laminaatparketi kiht (ill. 35, 36), varasemad kihid on jäetud selle alla. Köök-pesuruumis on viimistluskihiks keraamiline plaat, väikse toa ja vahekoridori põrandatel on värvitud vineerpõrand ning verandal on värvitud puitlaudis (ill. 32). Vajumisi põrandatel märgata pole, seega ei ole põrandataladel ka ilmselt olulisi kahjustusi.



30. Rehealuse tambitud savist põrand ja pääs lakka. 27.03.2022. Foto: T. Väikmeri.

31. Vahekoridori originaal uksed, vineerpõrand, -lagi ja seinapaneelid. 27.03.2022. Foto: T. Väikmeri.

32. Veranda originaal uks, värviline vineerlagi ja värvitud puitlaudis põrand. 27.03.2022. Foto: T. Väikmeri.

## Soovitused

Kuna põrandatel vajumisi märgata ei ole ning suveperioodidel hoonet kasutavad omanikud ei ole ka hetkel huvitatud põranda soojustamisega tegelemisest, siis on põrandate soojustamine jäetud kaugemasse tulevikku. Soovi korral võib olemasolevatele vineerpõrandatele paigaldada ujupõrandana uue viimistluskihi, mis kahandaks veidi läbi põranda õhkuvat külma (näiteks korkmaterjalist parkett, mis on suhteliselt väikse paksusega ja tundub jala all soojem).

Veranda värvitud puitpõranda võiks kuummeetodil värvist puhastada, teostada linaõlikitiga puiduparandused ning värvida linaõlivärviga, millele on tugevuse saamiseks lisatud ~25% ulatuses naturaalsest linaõlist valmistatud paadilakki.

Rehealuse tambitud savist põranda võiks soovitavalt samuti originaalsena säilitada.

### 2.3 Seinad

Varasemast mõisaegsest hoonest on säilinud läänepoolsed pae- ning maakividest müürid. Sadevee äravoolu juhtimissüsteemi puudumise tõttu on müüritise vuukidest algne lubjasegu paljudes kohtades välja uhtunud ja osaliselt on hilisemas järgus vuuke täidetud tsemendiseguga. Kivimüüri ja palkseina üleminekukohas hoone lõunaseinas on müüritis hakanud lagunema ning lagunenu osa on hilisemas järgus üritatud silikaattelistest uuesti üles laduda (ill. 33). Läänepoolse müüritise nurkades on konstruktsioonikahjustustele viitavad suured praod, mis võivad olla tingitud kas vajumisest müüri all või pealisehitise survest ning kivide nõrgast sidumisest (ill. 34).



33. Silikaattelistega parandatud müüritis hoone lõunaseinas. 27.03.2022. Foto: T. Väikmeri.

34. Seinte väljavajumisele viitavad suured praod lääneseina müüritise nurkades. 27.03.2022. Foto: T. Väikmeri.

Rehealuse ja köögi vaheline palksein on välja puhastatud ning palgivahelised praod on linatakuga tihendatud (ill. 35). Ülejäänud köögis olevad palkseinad on kaetud plaatmaterjaliga ning värvitud. Köögi kõrval asuvas elutoas on palkseinad kaetud OSB-plaadiga (ill. 36).



35. Köögis on väljapuhastatud palksein, uus laminaatparkett ja laepaneelid. 27.03.2022. Foto: T. Väikmeri.

36. Elutoas on palkseinad kaetud OSB-plaadidega, laes ja põrandal on uus kate. 27.03.2022. Foto: T. Väikmeri.

Idapoolsete, II ehitusetapis ehitatud ruumide välisseinad on puitsõrestikseinad, mille vahel on soojustuseks kasutatud saepurutäidet. Köök-pesuruumis avati 2000. aastate alguses põhjapoolne välissein seestpoolt ning asendati saepurutäide Isoveri villaplaatidega. Ülejäänud puitsõrestikseintes on karkassivahelist saepurutäidet tihedamaks tambitud, mille tulemusena on seinte ülaosa ilma täiteta. Siseseinte viimistlusena on köök-pesuruumis kasutatud keraamilisi plaate ja niiskuskindlat värvi, ülejäänud ruumides on sõrestikseinad kaetud pingupapi ja tapeediga, vahekoridoris ja verandal on kasutatud seinas allosas värvitud vineerplaate (ill. 31).

Puitfassaadid on algse lahenduse ja viimistlusega, hõõveldamata servatud laudadest, millele hilisemas järgus lisati liistud laudise vahekohtade katmiseks. Hilisema muudatusena on asendatud vaid idaseina katusealuse kolmnurkne osa uue laudise ning viimistluskihiga (ill. 21). Varasemalt oli ka seal sarnane katteliistuga püstlaudise lahendus kui hoone lääneseinas asuval viiluväljal (ill. 34) ja ülejäänud fassaadil. Algse viimistlusena kasutas mu vanaisa kolhoosi töökojast saadud kasutatud mootoriõli, millele segas sisse ookritooni värvimulda. Hiljem lisandunud pealisliistud värviti ookrist heledama kollase tooniga värviga, mis võis arvatavasti olla põrandavärv. Fibo plokkidest eeskoja seinad on värvitud ehitusjärgselt.

### **Soovitused**

Läänepoolse kivimüüri pragude tekke väljaselgitamiseks on vajalik tellida insenertehniline ekspertiis. Seniks tuleks hoone seiniosa toetada, et vältida edasist väljavajumist. Varasemad tsementmördiga tehtud müüriparandused tuleks eemaldada, vuugid mehaaniliselt ja survepesuga puhastada ning uued parandused ja vuugitäitmised teha 10% tsemendisisaldusega lubi-tsementmördiga.

Puitsõrestik välisseinadele lisada soojustuseks sarikate vahelt saepurutäidet ning see tihedaks kokku suruda. Fassaadilaudise liigmärgumise vältimiseks paigaldada katusele sadevee äravoolurennid. UV-kiirguse eest kaitsmiseks uuendada puitu kaitsvat värvikiti. Lahtine värv messingharjaga eemaldada ning laudis 3-5% soodalahuse või rohelise seebi lahusega puhtaks pesta ja sooja veega loputada. Vajadusel võib puhastada ka mehaaniliselt surveveega. Täita kitiga vett koguvad praod ja lõhed. Vajadusel tõrjuda puudukahjureid. Kahjustunud laudise osad asendada võimalikult originaalilähedase, võimalusel samuti vana puitlaudisega. Püstlaudist jätkates tuleb laudade otsad lõigata kaldnurkselt ja paigutada kaldenurk allasuunaliselt, et võimaldada laudise pinnalt vee võimalikult kiiret äravoolu. Laudise alumise serva ja veelaua vahele jätta õhuvahe. Laudise alumised servad lõigata võimalusel viltu, kaldenurgaga alla, et moodustuks veenina vee hõlpsamaks äravooluks, laudade alumised otsad katta värviga. Lai laud värvida ookritooni õli baasil värviga, pealmised kitsad katteliistud algsega sama tüüpi värviga ning sarnase, ookrist heledama kollase tooniga.

II ehitusetapi tubade (ill. 37) ja vahekoridori (ill. 38) seintel olevate tapeetide täpne vanus on teadmata, kuid kindlasti on pealmised kihid minimaalselt mitu aastakümnet vanad. Nad on rahuldavas seisus ja võiksid säilida *in situ* kuni suurema planeeritava renoveerimiseni. Seinte renoveerimisel on soovitatav tapeetide suuremad, paanilaiused fragmendid seintelt eemaldada, tapeedikihid üksteisest eraldada spaatli abil, vajadusel neid eelnevalt niisutatud ajalehtede vahel hoides. Erinevad leidunud kihid kuivatada ja säilitada kataloogiseeritult.



37. Väikese toa tapeet ja vineerlagi. 27.03.2022. Foto: T. Väikmeri.

38. Vahekoridori tapeet ja vineerlagi. 27.03.2022. Foto: T. Väikmeri.

## 2.4 Lagi

Kõikides eluruumides on säilinud ehitusaegsed vineerlaed, mis köögis (ill. 35) ja elutoas (ill. 36) on kaetud uute lamineeritud laepaneelidega. Vahekoridoris (ill. 31, 38) ja tagumises suures toas on vineerlaed värvitud valgeks, köök-pesuruumis ja väikses toas (ill. 37) on vineertahvlid puiduviimistlusega ning verandal (ill. 32) mitmevärvilise kujundusega. Vineerplaatide vahekohad on kaetud ümarate katteliistudega.

Rehealuse ja endise lauda osas on suurtele ümartaladele toetuv servamata ja hõõveldamata laudadest must vahelagi.

## Soovitused

Säilitada kõik olemasolevad vineerlaed. Vahelae pealne katusealune puhastada prahist ning hoone soojapidavuse parendamiseks soojustada vahelae pealne eelistatult looduslike hingavate materjalidega (tselluvill, kivivill) vältimaks konstruktsioonide vahele niiskuse kogunemist. Niiskuskahjustuste vältimiseks jälgida, et katusealusel oleks piisav tuulutus.

## 2.5 Katus

Katuse kandjaks on murispuule toetuv penn-sarikate konstruktsioon (ill. 39), mis elanike sõnul ja visuaalsel vaatlusel on heas seisukorras. Sarikate vahelistele roovlattidele kinnitub varasem sindelkatus, mis on tänaseks kaetud eterniitplaatidega (ill. 40). Eterniitkate on terve ja vett läbi ei lase. Veranda valtsitud plekk-katus on algse värvikattega (ill. 21), eeskoja plekk-katus (ill. 25) ilma värvikihita.



39. Katuse penn-sarikate konstruktsioon ja originaal sindelkate. 27.03.2022. Foto: T. Väikmeri.

40. Räästas sarikaotsaga ning originaalse sindelkatte ja seda katva eterniidiga. 27.03.2022. Foto: T. Väikmeri.

## Soovitused

Kuigi hoonel ei ole ajalooliselt kunagi sadeveesüsteemi olnudki, siis hoone paremaks säilimiseks on siiski soovitatav vee hoonest eemale juhtimiseks minimaalse lahendusena paigaldada katuse servadesse räästarennid ning juhtida vesi hoonest eemale rennile riputatud keti abil. Rennid ei tohiks olla plastikust.

Kuna eterniitkatus on hetkel rahuldavas seisus ja omanikud suuri renoveerimisi lähiajal ette võtta ei plaani, siis soovitus on väikese täiendusena lisada katusele hetkel sealt puudu olev harjaplekk, et tagada sademete mittesattumist katusekatte alla. Kui hilisemas järgus on mõeldav katusekatte uuendamine, siis soovituslikult võiks peale eterniitkatuse eemaldamist vaadata üle varasema sindelkatuse seisukorra ja võimalusel seda uuendada. Kui vana sindelkatus on liiga amortiseerunud, siis kasutada uue katusekattena originaalilähedast sindelkatust, viimistlusena kasutada tõrvamist.

Veranda ja eeskoja valtsitud plekk-katused puhastada prahist. Rooste ning veranda katuse puhul ka vana värv kaabitsa ja terasharjaga eemaldada, pesta pinnad 5% ammoniaagilahusega, loputada ja lasta kuivada. Kruntida tinamennikukrundiga ning pilvisel ja kuival päeval värvida traditsioonilise linaõlivärviga, kasutades pintslit.

## 2.6 Avatäited

Kõik aknad on ehitusaegsed. Eluruumide aknad on kahe raamiga (ill. 41), katusealuse ning rehealuse aknad ühekordse klaasi ja raamiga (ill. 42). Köögi ja elutoa aknad on rahuldavas seisukorras, sest neid on korrapäraselt hooldatud ja üle värvitud (ill. 43). Teised aknad on olnud hooldamata ja seetõttu osaliselt pehkinud (ill. 44). Kõikidel eluruumi akendel on aknaplekk.



41. Elutoa kahe raamiga originaalaken. 27.03.2022. Foto: T. Väikmeri.

42. Rehealuse laudaruumi ühe raamiga originaal klaasaken. 27.03.2022. Foto: T. Väikmeri.



43. Korrapäraselt hooldatud ja värvitud elutoa aken. 27.03.2022. Foto: T. Väikmeri.

44. Hooldamata jäetud väikese toa aken. 27.03.2022. Foto: T. Väikmeri.

Tubade siseuksed on ehitusaegsed tummad puituksed, mis on hilisemas järgus saanud algse valge viimistluse asemel kahetoonilise värvikujunduse (ill. 31).

Vahekoridori ja veranda vahel olev uks on kaheväriline klaasavaga puittahvel uks (ill. 32), mis on veranda välisuksega (ill. 21) anaogse lahendusega. Ajalooliselt pildilt (ill. 24) võib aimata, et varasema puidust eeskoja uks oli veranda ustega sarnase puittahveldusega tumm uks.

Rehealuse kahepoolsetest ustest ei ole säilinud ehitusaegseid (ill. 22) kaldmuustrilise puitlaudisega kaetud uksi. Lõunapoolsed ukсед on tehtud algsete uste eeskujul uued (ill. 27), põhjapoolsed ukсед on vahepealne vertikaalse lauaga kaetud lahendus, mis on tänaseks üsnagi amortiseerunud.

### **Soovitused**

Kõik aknad puhastada värvist, teostada puiduparandused kitiga ning amortiseerunud aknaosadest valmistada võimalikult sarnaste omadustega puidust koopiatükid. Proteesimisel liidetavad pinnad lõigata kalduunaliselt. Klaasiliistud asendada kitiga. Eluruumide sisemistesse aknaraamidesse paigaldada soojapidavuse tõstmiseks 4mm K-klaas. Aknaraamid kruntida ja värvida linaõlivärviga.

Paisunud ukсед hõõveldada parajaks. Eemaldada vana viimistlus ning teostada kitiga puiduparandused. Kruntida ja värvida linaõlivärviga. Originaal metallmanused puhastada vanast värvist ja roostest ning katta roostetõrje vahendiga.

Rehealuse amortiseerunud põhjaseinas asuvad kahepoolsed ukсед asendada lõunaseina ustega analoogse kaldmuustrilise laudisega ukselahendusega.

Kõik piirdeliistud puhastada värvist, vajadusel teostada kitiga puiduparandused ning kruntida ja värvida linaõlivärviga. Puuduvad liistud (ill. 43) asendada koopiatega.

## **2.7 Küttekolded**

Ehitusaegsetest kolmest küttekoldest on originaalina säilinud kaks. Hiljuti asendati elutoa ja köögi vahel olnud plekkahi välja šamott-tellistest ahju (ill.44) vastu. Säilinud on tagumise toa ja köök-pesuruumi vaheline raudahi (ill. 45), mis vajab mõningate voodrikivide sisse kukkumise tõttu remonti ning soojamüüriga pliit (ill. 46) pesuruumi ja köögi vahel. Maja korsten on rahuldavas seisukorras.

### **Soovitused**

Säilitada olemasolevad küttekolded. Teostada vajalikud remonttööd tagumise toa raudahjuga.





44. Onu Toomse poolt ehitatud uus šamott-tellistest ahi köögis. 27.03.2022. Foto: T. Väikmeri.

45. Originaalraudahi ning soojamüüri pliit köök-pesuruumis. 27.03.2022. Foto: T. Väikmeri.

46. Tagumise toa raudahi 1960. aastate lõpul. Foto: erakogu.

## 2.8 Abihoone

Abihoone on tänaseks osaliselt lammutatud. Läänepoolses otsas on lammutatud heinaküün ja abiruum ning asemele on ehitatud samas mahus saunahoone. Saunahoone põhjaseinas on säilinud laudahoone soklimüüritis. Aidahoone säilinud osa läänepoolne ots, loomalaut (ill. 20), on ilma läänepoolse seinata ja avatud ilmastikutingimustele. Sarikate vajumise tõttu on sealne katusekonstruktsioon toetatud lisapostidega. Liigniiskuse tõttu on puitosadel hallituskahjustused.

Sealauta, karjakööki ja selle taga asuvat väikest tuba kasutatakse panipaikadena. Kõige aktiivsemas kasutuses on hoonest kelder, mis aga umbe kasvanud kuivenduskraavide tõttu on viimasel ajal sademe- ning pinnasevete tõttu üleujutatud (ill. 47).

Palkseinad on osaliselt pehkinud ja palgid vajaksid väljavahetamist (ill. 49). Soklimüürid on heas korras. Kahjustuste vähendamiseks on hoonete peale pandud uus profiilplekist katus.

## Soovitused

Teostada hallitusetõrje hallitusega kahjustunud pindadel. Sulgeda säilinud aidaosa läänesein, et takistada niiskuskahjustuste lisandumist. Säilitada heas korras maakivimüüritis (ill. 49) ning tenderpostidega avatäited. Avatäidete manused (ill. 48) puhastada roostest ja katta roostetõrje vahendiga. Osade kaupa vahetada välja või proteesida kahjustunud palgid, talad jm. tugikonstruktsioonid. Alumise palgirea ja sokliosa vahele paigaldada hüdroisolatsioonikiht. Puhastada kuivenduskraave. Säilitada väikese toa seinte värvilahendus ja abihoone küttekolded.



47. Abihoone ülejutav kelder. 27.03.2022. Foto: T. Väikmeri.

48. Abihoone sealauda uks koos metallmanustega. 27.03.2022. Foto: T. Väikmeri.

49. Abihoone heas korras soklimüür, pehkinud palksein ja profiiplekk katus. 27.03.2022. Foto: T. Väikmeri.

## 2.9 Kinnistu ja õueala

Kinnistul on säilinud viis mõisaaegset piirikivi ning kiviaedu põldude ning metsateede servades (ill. 10, 11) . Abihoonest läänes, juurdepääsutee ääres asuvas metsatukas asub peahoone ülesehitusajast lubjapõletusauk, mida kasutati taluperemehe poolt hoone ehitusel vajamineva lubja saamiseks (ill. 50). Väärtuslikud on ka õuealal asuvad vanad vahtrad (ill. 51), metsõunapuu (ill. 12), tamm, mis sai kahjustada nii peahoone põlengust kui ka hilisemast välgutabamusest ning veidi noorem, minu vanaisa poolt maja ette istutatud kask.



50. Hoone ehitusajast pärinev lubjapõletusauk teeäärses metsatukas. 27.03.2022. Foto: T. Väikmeri.

51. Neli vahtrat hoonetest põhjasuunas, põllu servas. 27.03.2022. Foto: T. Väikmeri.

## Soovitused

Korrastada ja puhastada võsast piirikivid, kiviaiad ning lubjapõletusauk. Teostada korrapärast puude hooldust. Võimalusel taastada hoonete ümbruses õueala piirav lippaed.

### **3. VÄÄRTUSED**

Kuusemaa peamine väärtus on meie suguvõsa jaoks kindlasti sentimentaalne väärtus. Siin on elanud ja üles kasvanud meie suguvõsa neli põlvkonda ning see koht on pungil mälestustest.

Lisaks on tal ka ajalooline väärtus – siinse maastiku ja hoonete kujunemine läbi aja on loetav läbi erinevate kihistuste mõisaaegsest rentnikutalust tänapäevani.

Ka omab Kuusemaa vanuse väärtust - ta on vana ja näeb ka nii välja, sest on suuremas osas jäänud tänapäevastest sekkumistest puutumata.

Kindlasti on kohal ka kasutusväärtus, sest kuigi talvisel hooajal käiakse Kuusemaal harva, siis soojemal perioodil on inimesed siin paiksed ja tegelevad traditsiooniliste talutöödega, kuigi väiksemas mahus kui varasemalt ja ilma loomapidamiseta.

Kuna enamik detaile ja konstruktsioone on säilinud põlengujärgse ülesehituse ajast, siis leian, et suurem osa peahoonest väärib säilitamist kui omaaegse autentse vernakulaarse talumajapidamise näide. Peamisteks säilitamisväärteteks detailideks ja konstruktsioonideks pean alljärgnevas nimekirjas toodud elemente:

#### **3.1 Peahoone**

1. Mõisaaegsest peahoonest säilinud maakivimüür (ill. 22, 27, 33, 34)
2. Katusekonstruktsioon ja varasem säilinud sindelkatus põlengujärgsest I ehitusetapist (ill. 39)
3. Palkseinad põlengujärgsest I ehitusetapist
4. Reheeluse savipõrand põlengujärgsest I ehitusetapist
5. Vineerlaed põlengujärgsest II ja III ehitusetapist
6. Küttekolded köök-pesuruumis ja tagatoas põlengujärgsest II ehitusetapist
7. Kõik ehitusaegsed avatäited koos manuste ja piirdelaudadega
8. Fassaadilaudis (ill. 21, 23, 25)

#### **3.2 Abihoone**

9. Maakividest sokkel (ill. 49)
10. Palkseinad (ill. 49)
11. Fassaadilaudis (ill. 15)
12. Avatäited koos tenderpostide ning manustega (ill. 48)
13. Värvitud seinad väikeses toas (ill. 17)
14. Väike pliit väikeses toas (ill. 18)

#### **3.3 Kinnistu ja õueala**

15. Viis mõisaaegset piirikivi
16. Põldude, metsateede ja kinnistu servades asuvad maakiviaiad (ill. 10,11)
17. Lubjapõletusauk hoonest idasuunas, tee äärde jäävas metsatukas (ill. 50).
18. Vanad puud talu õuealal ja ümbruses – metsõunapuu (ill. 12), 4 vahtrat (ill. 51), tamm, kask

## **KOKKUVÕTE**

Silmas pidades rootsi arhitekt Ove Hiidemark'i mõtet, et vana hoone korrastamisel uusi ehitusvõtteid mõtlematult kasutades võib tulemuseks olla hoone ilma tõelise omapärata, leian, et Kuusemaa talu korrastamisel ja jätkusuutlikul püsimajäämisel on oluline säilitada hoones varasemate põlvkondade jooksul kujunenud ehitusetappide kihistused, mis kokku moodustavadki just sellele talupidamisele omase näo.

Kõikide parendustööde puhul tuleks kasutada õigeid ja ajaloolisi kihistusi mittekahjustavaid töövõtteid ning olemasolevate kihistustega tehniliselt kokkusobivaid materjale, vältimaks valedest töövõtetest ja materjalidest tulenevat lagunemisprotsesside kiirenemist.

Hetkel tehniliselt rahuldavas seisukorras olevad hooned vajaksid säilimiseks pidevat kasutust ja hooldamist. Varasemalt pidevalt aastaringses kasutuses olnud talu on küll viimased paar aastat olnud kasutusel pigem hooajaliselt, kuid loodetavasti suudetakse hoolimata püeiasustuse puudumisele tagada piisav hooldus, et Kuusemaa talu jääks suguvõsa kokkusaamise kohaks veel nii mõnekski eesootavaks aastakümneks.

## **KASUTATUD KIRJANDUS JA TEISED ALLIKMATERJALID**

### **Arhiiviallikad**

- Rahvusarhiivi kaardiserver. EAA.3724.4.59 leht 1
- Arhiivi Infosüsteem AIS. EAA.2840.1.9828
- Arhiivi Infosüsteem AIS. EAA.2840.1.9828
- Arhiivi Infosüsteem AIS. EAA.2840.1.9828

### **Internetiallikad**

- Kaartide infosüsteem. <https://www.ra.ee/kaardid/>
- Maa-ameti geoportal <https://xgis.maaamet.ee/maps/>
- Digitaalarhiiv DIGAR. <https://www.digar.ee/viewer/et/nlib-digar:628095/412037/page/1>

### **Kirjandus ja publitseeritud allikad**

- Targo Kalamees; Üllar Alev; Endrik Arumägi; Simo Ilomets; Alar Just; Urve Kallavus. „Maaelamute sisekliima, ehitusfüüsika ja energiasääst. Uuringu I etapi lõpparuanne.“ Tallinna Tehnikatülikool. Tallinn (2011).
- Margus Palolill; Targo Kalamees. „Näiteid palkmajade taastamisest.“ MTÜ Vanamaja (2016).
- Kadri Kallaste. Käsiraamat „Ajaloolised tapeedid“. Muinsuskaitseamet.
- Mari Loit. Käsiraamat „Puitmaja välislaudis. Tüübid ja parandamine“. Muinsuskaitseamet
- Mari Loit. Käsiraamat „Sadeveesüsteem ja selle korrashoid“. Muinsuskaitseamet

- Reesi Soodla; Kati Männik. Käsiraamat „Puitpõrand”. Muinsuskaitseamet (2011)
- Alo Peebo. Käsiraamat „Maakiviehitus Eestis”. Muinsuskaitseamet (2016)
- Mari Loit. Käsiraamat „Plekk-katus”. Muinsuskaitseamet
- Mari Loit. Käsiraamat „Välisuks. Ajalugu, parandamine ja värvimine”. Muinsuskaitseamet
- Mari Loit. Käsiraamat „Aken”. Muinsuskaitseamet

### **Suulised allikad**

- Rein Tivas. Kuusemaa kinnistu endine ja praegune elanik ning omanik. Aprillis, 2022. a.
- Toomas Tivas. Kuusemaa kinnistu endine ja praegune elanik ning omanik. Aprillis, 2022. a.
- Evi Kuub. Kuusemaa kinnistu endine elanik. Aprillis, 2022. a.
- Anne Saare. Kuusemaa kinnistu endine elanik. Aprillis, 2022. a.

### **Muud allikad**

- Hoonete joonised. Rein Tivase erakogu.
- Fotod. Evi Kuubi erakogu.
- Üllar Alev. Loeng „Sissejuhatus energiatõhususse. Vana maja soojustuslahendused“. EKA Arhitektuuri konserveerimise ja restaureerimise täiendkoolitus (15.01.2022).
- Oove Oot; Märt Maripuu. Loeng „Arhitektuurselt väärtuslike hoonete soojustamine. Probleemid ja lahendused arhitekti pilgu läbi“. EKA Arhitektuuri konserveerimise ja restaureerimise täiendkoolitus (14.01.2022).
- Kerttu Künnapuu. Loeng „Uste ja akende restaureerimine“. EKA Arhitektuuri konserveerimise ja restaureerimise täiendkoolitus (28.01.2022).