

EESTI KUNSTIAKADEEMIA
Kunstikultuuri teaduskond
Muinsuskaitse ja konserveerimise osakond

Liis Uustal

WÖHRMANNI KVARTALI RUUMILINE ERIPÄRA



Objekti aadress: J.C.Wöhrmanni puiestee 2, Sindi linn, Pärnu maakond

2021/2022 õppeaasta

Arhitektuuri konserveerimise ja restaureerimise täiendkoolituse lõputöö

Tartumaa 2022

SISUKORD

SISSEJUHATUS.....	3
1. AJALOOLINE ÜLEVAADE	4
2. MEISTRITE KVARTALI KONTEKST.....	6
RAHVUSVAHELINE SKAALA	6
MAAKONNA SKAALA	7
LINNA SKAALA.....	8
KVARTALI SKAALA.....	10
HOONE SKAALA	12
3. TULEVIKUSTSENAARIUM	13
KASUTATUD KIRJANDUS JA ALLIKAD	18

SISSEJUHATUS

Lõputöö eesmärk on kasutada täiendkoolitusel kogutud inspiratsiooni ja teadmisi, et kaardistada Sindis asuva Wöhrmanni meistrite kvartali kui terviklikult arhitektuurimälestiseks nimetatud hoonete ansambli ajalooline-, kultuuriline-, ja ruumiline väärtus. Lisaks pakkuda välja kvartali elavdamiseks tulevikustsenaarium.

Sindi arhitektuurne ja ajalooline iseloom jõudis terviklikumalt minu teadmisse tänu Hea Avalik Ruum programmi raames korraldatud arhitektuurikonkursile.¹ 2020.a kuulutati välja Sindi keskusala avalik arhitektuurikonkurss, mille raames käisime linnaga tutvumas ja „ringi kolamas“. Sindi potentsiaal nii asukoha kui ka mitmekülgse arhitektuuri poolest võlus koheselt. Mõned kuud hiljem olime ootamatult nii arhitektuurikonkursi võitjad kui ka läbi juhuste ühe meistri elamu korteri omanikud. Viimased aastad olen peaaegu igapäevaselt mõtetega Sindis, projekteerides linna keskusala kui ka arendades meistri elamu renoveerimise võimalikkust.

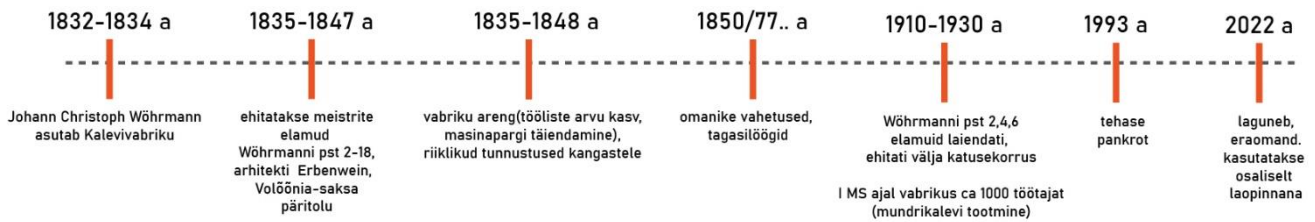
Olen valinud lõputöö sisuks vaadelda Wöhrmanni kvartali ruumilist portentsiaali, võttes arvesse laiemat konteksti. Töö skaala kõnetab mind ennast tugevalt ja pakub mulle põnevust ja erialast väljakutset. Wöhrmanni kvartali ajalugu ja olemasolevat olukorda on käsitletud mitmes ekspertarvamuses, millele ka edaspidi viitan. Lisaks on äsja väljastatud muinsuskaitse eritingimused J.C.Wöhrmanni pst 2 aadressil asuvalle elamule², mille üks omanikest olen. Eritingimuste raames on tehtud majale nii ehitusuuring kui ka ehitustarindite uuring³. Olin vaatleja ja kaasamõtleva ka nende uuringute koostamisel. Eelnevat infot arvesse võttes pole lõputöö sisu muinsuskaitse eritingimuste ega mittesekkuvate uuringute teostamine, vaid teise vaatenurga käsitlemine.

¹ Eesti Arhitektide Liit. „Sindi keskvaljaku arhitektuurivõistlus“ võistlusülesanne. Tallinn, 2020, lk. 3.

² Niit, Reelika. MET. Sindi vabriku meistri elamu, Wöhrmanni pst 2 Tartu, 2022

³ Alev, Üllar. J. C. Wöhrmanni pst 2 ehitus- ja tarindite uuring.. Saaremaa, 2022

1. AJALOOLINE ÜLEVAADE



Ill 1 Ajalootelg

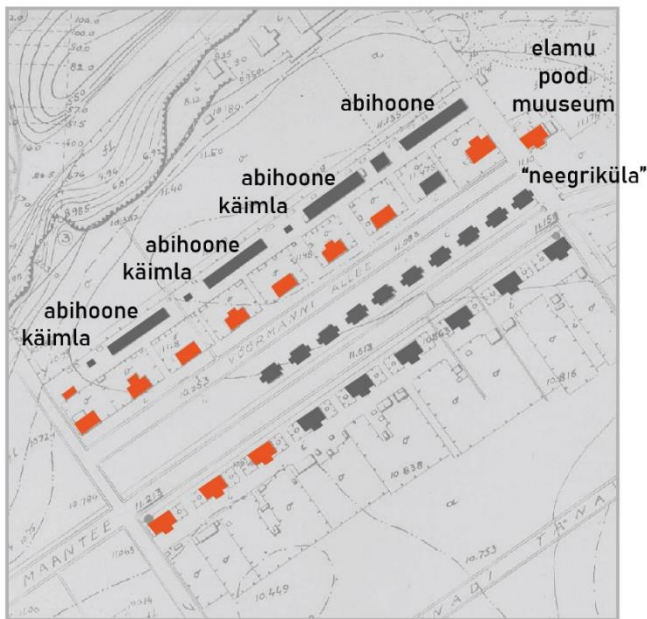
J.C.Wöhrmann rajab Pärnu jõe kaldale, tänasesse Sindi linna aastatel 1832-1834 kalevivabriku, mis määras oluliselt Sindi linna ruumilise, sotsiaalse ja kultuurilise kujunemise. Wöhrmann kavandas eraldiseisva elamukvartali vabrikus töötavatele meistritele. Vabrikul oli mitu hiilgeaega, esmalt tänu riiklikele tunnustustele kvaliteetsele kangale ning masinapargi uuendustele aastatel 1835.-1848. Teisalt I Maailmasõja ajal, mil toodeti sõduritele mundrikalevit. Sel ajal, 1910-1930 aastate vahemikus laiendati ka Meistrite kvartali maju, sest meistrid ei mahtunud enam elamutesse ära. Vabriku rajaja pärandas kompleksi oma pojale ning alates 1870ndatest aastatest muutis vabrik tihti omanikku. 20. sajandi lõpus läks tehas pankrotti.⁴ Täna on vabrik eraomandis ja avariilises seisukorras. Osaliselt kasutatakse vabrikuala hooneid laopindadena, kuid enamus hoonetest on tühjad.

Keskendudes ajaloo kontekstis just Meistrite kvartali arengule, on nähal allolevatelt skeemidelt, kui tihe oli kvartal 1938ndal aastal ning mis on alles jäänud hoonetest 2022.aastaks. 20.sajandi esimeses pooles oli kvartalil kolm rida hooneid, kokku 33 elamisühikut. Keskmises reas olid kõige väiksemad hooned ning äärmises rivis paiknesid suuremad elamud. Arutledes Sindi Muuseumi juhataja Aita Puustiga⁵, tuli välja põnev fakt korterite jaotuse kohta. Kui meister oli vabrikus alles algaja, sai ta majast ühe toa. Mida

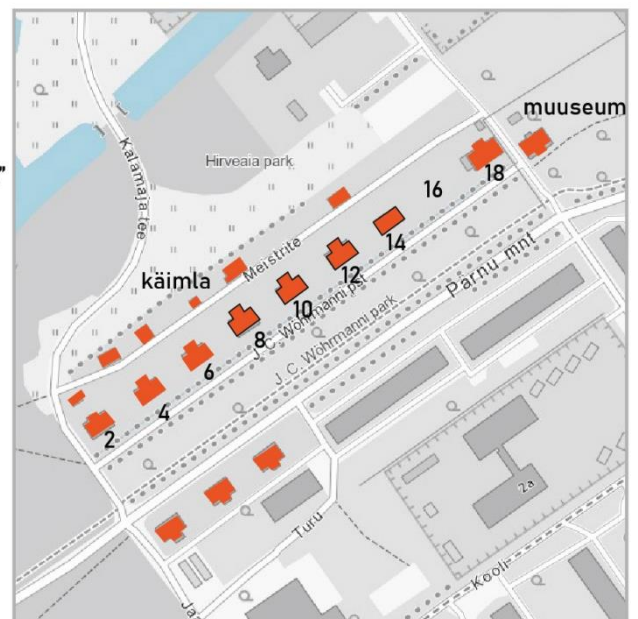
⁴ Siilivask, Mart. „Sindi Kalevivabriku meistrite elamud Wöhrmanni pst 2, 4, 6, 8, 10, 12, 14, 18, muinsuskaitse eritingimused.“ Tartu, 2008.

⁵ Puust, Aita. Suuline vestlus Sindi Muuseumis, november 2021

rohkem tunnustatud meister oli, seda suurema osa majast ta endale ja perele sai – nii kuulusid paarile meistrile ka terve korrus, ehk 4 tuba ja köök.



Ill 2. Meistrite kvartali plaan 1938.a



Ill 3 Meistrite kvartali plaan 2022.a



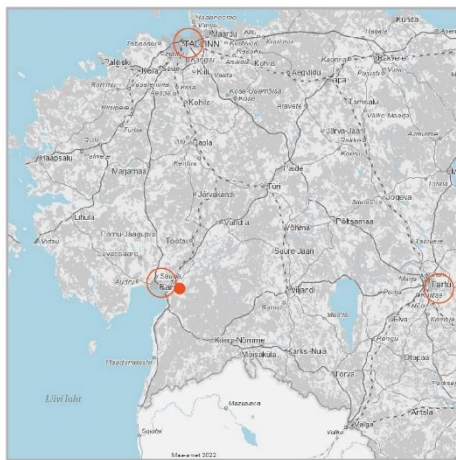
Ill 4 Aerofoto Sindi alevist 1929. aastast. Meistrite kvartal esiplaanil vasakul

2. MEISTRITE KVARTALI KONTEKST

Selleks, et tajuda Meistrite kvartali geograafilist asetust nii Sindi linna kui ka maailma kontekstis, olen kaardistanud liikumisvõimalused ja potentsiaali erinevates mastaapides. Tihti üteldakse, et kinnisvara puhul on olulisteks teguriteks ainult kolm asja – asukoht, asukoht ja asukoht. Seda ideed laiendades ning arvestades ka ajaloolist ning arhitektuurilist väärtust, on võimalik Meistrite kvartalile kavandada lennukas tulekuvision, mida lähemalt kirjeldan järgmises peatükis.

RAHVUSVAHELINE SKAALA

Vaadeldes kõige laiemat skaalat ehk Sindi sidet maailmaga, on Sindi seotud nii lennuliikluse kui ka tulevikus planeeritava Rail Balticu trassiga. Eestis on mandril kolm lennujaama – Tallinnas, Tartus ja Pärnus. Pärnu lennujaam on Sindist linnulennult 11 km kaugusel, mis on väga lähedal, et jõuda nii Stockholmi, Helsingisse kui ka Eestisisestesse sihtpunktidesse (Tallinn, Kuressaare, Ruhnu).

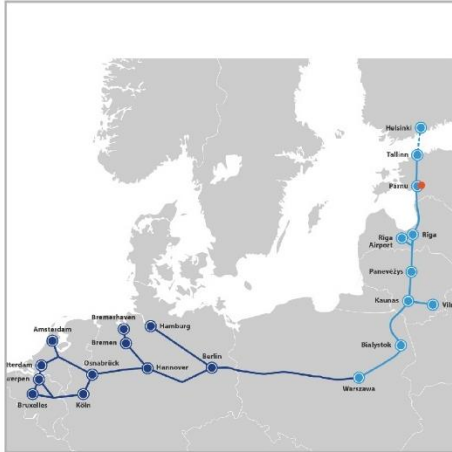


Ill 5 Eestis asuvad lennujaama



Ill 6 Sindi kaugus Pärnu lennujaamast

Teisalt on Sindi kontekstis paslik unistada ka Rail Balticu rongiliikluse rajamisest. Kaardistades Rail Balticu trassi läbi Eesti, on näha rongi trajektoori läbi Pärnu. Pärnusse kavandatav peatus on nn Sindipoolses otsas, mis soodustab rongile liikumist ka rattaga mööda kergliiklusteed. Lisaks on lähedale planeeritud ka Urge peatus. Mõttemänguna on võimalik Meistrite kvartalist hüppata elektrirattale ning jõuda ligikaudu 15 minutiga Berliini sõitvale rongile. Ja sama ka vastupidi liikudes.

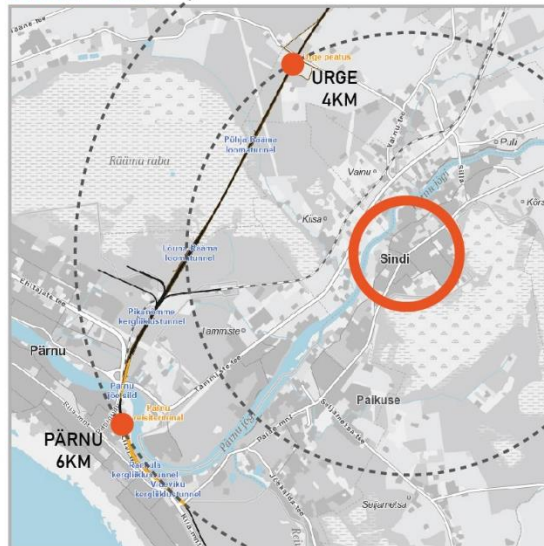


Ill 7 Rail Balticu trassi ühendus EU rongiliiklusega



Ill 8 Rail Balticu trass Eestis

jalakäija 5km = 1h
jalgrattur 5km = 20min
auto 5km = 5min

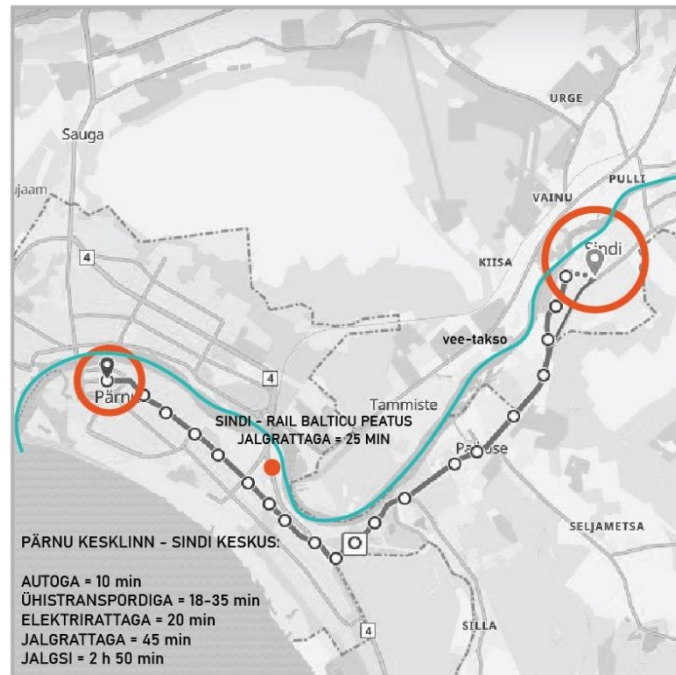


Ill 9 Rail Balticu peatused Sindi kontekstis

MAAKONNA SKAALA

Vaadates Sindi ühendust maakonna keskuse ehk Pärnuga, siis on võimalik sõita nii ühistranspordiga kui ka kasutada hästi välja arendatud kergliiklusteede võrgustikku. Ühistranspordiga on kahe keskuse vahele loodud ühendus 18-35 minutiga, autoga on läbitav tee 10 minutiga, jalgrattaga 45 minutiga ja elektrirattaga ligikaudu 20 minutiga. Seoses Sindi

keskusala kavandamisega on tulnud jutuks vallaarhitektiga, et mõeldakse ka veetakso kavandamise peale Pärnu ja Sindi vahele.⁶



Ill 10 Sindi ühendus Pärnu kesklinnaga

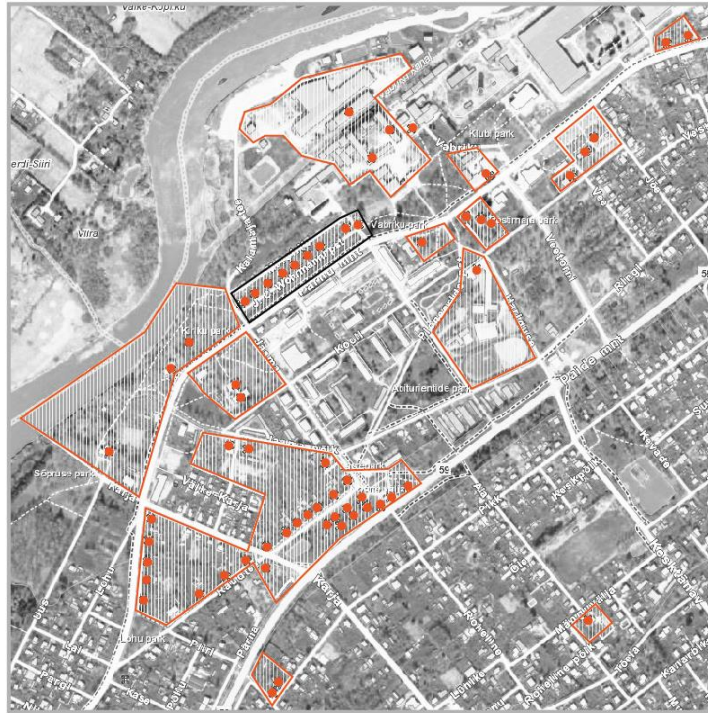
LINNA SKAALA

Jõudes Sindi linna skaala kaardistamiseni, siis on näha allpool olevalt skeemilt, kui palju on Sindi linnas kultuurimälestisi ja mälestise kaitsevööndeid. 2007.a seisuga oli Sindi linnas 62 kinnismälestist, millest kaks olid ajaloomälestised ja ülejäänud arhitektuurimälestised.⁷ Skeemil on tähistatud musta joonega Meistrite kvartali paiknemine Sindi linna südames. Leele Välja kirjutab Sindi linna kohta: „Täna on tegemist väikelinnaga, kus sümbolina toimivale mastaapsele tööstuspärandile sekundeerib rikkalik ja omanäoline puitarhitektuur, mis omab rolli ja tähendust ka üleriigilises kontekstis.“⁸

⁶ Kullerkan, Kristjan. Suuline vestlus Sindi keskusala kavandamise veebikoosolekul, detsember, 2021

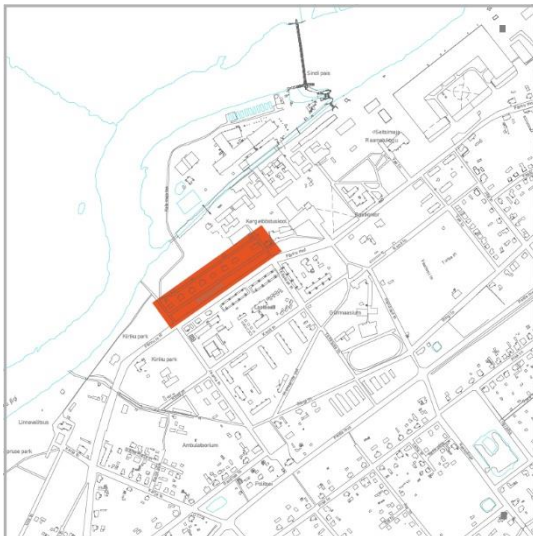
⁷ Välja, Leele. Ekspertarvamus Pärnu maakonnas Sindi linnas paiknevate riiklike kultuurimälestise vastavusest mälestise tunnustele, Tallinn, 2007

⁸ Välja, Leele. Ekspertarvamus Pärnu maakonnas Sindi linnas paiknevate riiklike kultuurimälestise vastavusest mälestise tunnustele, lk 3, Tallinn, 2007

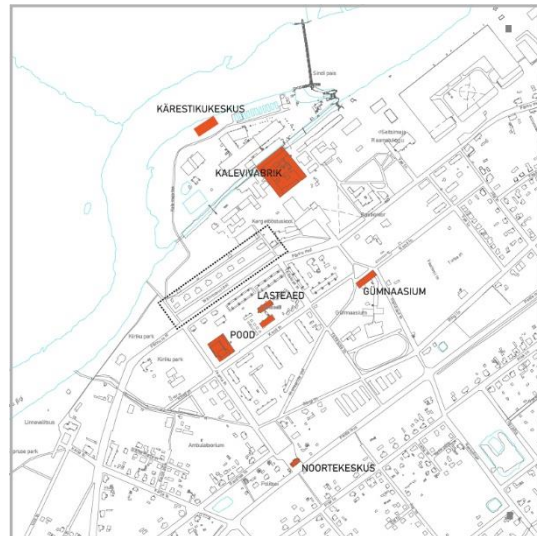


Ill 11 Sindi linna kultuurimälestised ja mälestise kaitsevööndid

Meistrite kvartal paikneb Sindi linna südames, Kiriku pargis ja Pärnu jõe kaldal. Võiks isegi kirjeldada, et kvartal täidab tavaliselt püüdmatuid kriteeriume – südalinnas, „mere“ vaatega, „metsa“ sees. Sindi keskuses on nii pood, lasteaed, gümnaasium kui ka noortekeskus. Lisaks ootavad oma aega Kärestikukeskuse valmimine Pärnu jõe kaldale kui ka Kalevivabriku rekonstrueerimine.



Ill 12 Meistrite kvartali paiknemine Sindi linnas

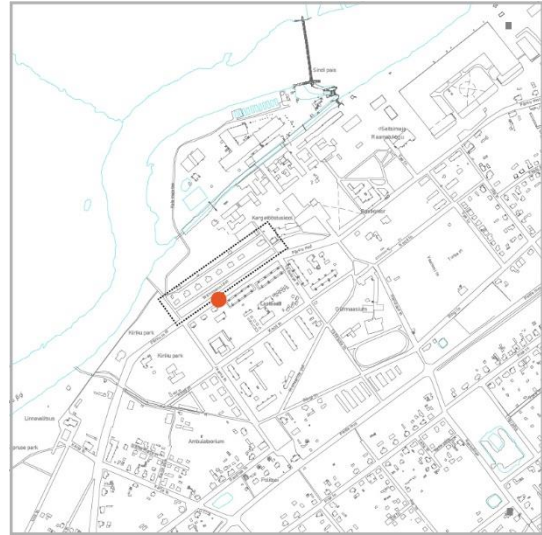


Ill 13 peamised sõlmkohad Sindis

Lähiaastatel on Sindi linnas toimumas mitu ruumilist muutust. Esmalt nii keskväljaku ja kesktänava ehitus. Sellega seoses ka bussipeatuse toomine Pärnu maanteele ning üsna tugevalt liikluskorralduse muutus kesklinna, võttes arvesse kõikide liiklemisgruppide huve ja võrdsust.



Ill 14 Kesktänava ja keskväljaku paiknemine



Ill 15 Bussipeatuse toomine Pärnu maanteele keskväljaku lähedusse

Meistrite kvartal asetub täpselt uue kesktänava ehk promenaadi kõrvale. Uue keskväljaku ja promenaadi väljaehitus tõstab kogu Meistrite kvartali väärtust, olles oluline kontaktala kogu keskusalale. Hetkel projekteeritakse peale keskusala ka Kärestikukeskust, mis tuleb Pärnu jõe äärde, mööda Kalamaja teed alla minnes.

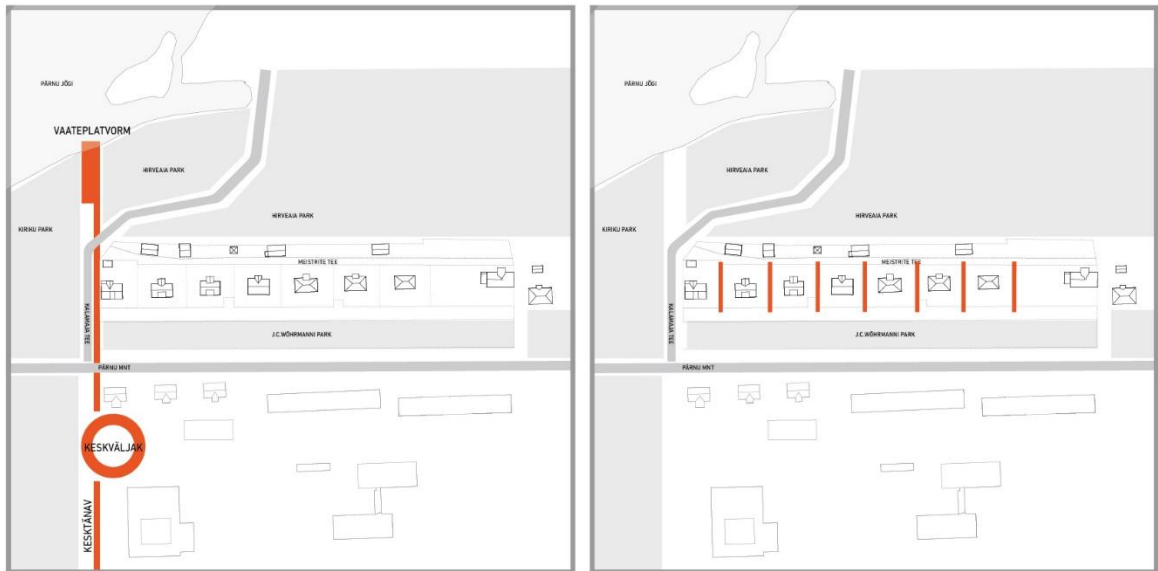
KVARTALI SKAALA

Liikudes Meistrite kvartali ruumiliste omaduste ja väärtuste kaardistamiseni, on veelkord täpsema skaalana välja toodud keskväljaku ja promenaadi paiknemine Meistrite kvartali kõrval. Promenaad, mis viib läbi Kiriku pargi Pärnu jõeni, toob ka Meistrite kvartali juurde rohkem liikumist ja tähelepanu. Promenaad ja Meistrite kvartal saavad olla mõlemad teineteisele kui ruumilised käivitajad.

Üheks Meistrite kvartali omapäraks on avalikud läbikäigud kruntide vahelt. See tähendab, et piirdeaedade vahele oli jäetud käigutee, mida mööda said nii elanikud kui ka linnarahvas risti läbi kvartali liikuda. Sellist avatust võib pidada kindlasti üheks linnaliku kvartali tunnuseks.

Sindile tervikuna on omane kraavide paljusus, mis vihmastel perioodidel aitasid linna hoida üleujutuste eest. Kraav paiknes ka Meistrite majade ja Wöhrmanni allée vahel.

Tõeline privileeg on olukord, kus Meistrite majade alleepoolsed sissepääsud on ühendatud alleega väikese sillakesega. Sillad on säilinud ka tänasel päeval, nagu allolevalt fotolt näha. Kvartal koos kraavide ja sildadega tekitab tunde, nagu tegu oleks eestipärase Veneetsiaga.



Ill 16 Vasakul keskväljak ja promenaad, paremal avalikud läbikäigud



Ill 17 Vaade Wöhrmanni pst 2 elamule allée poolt



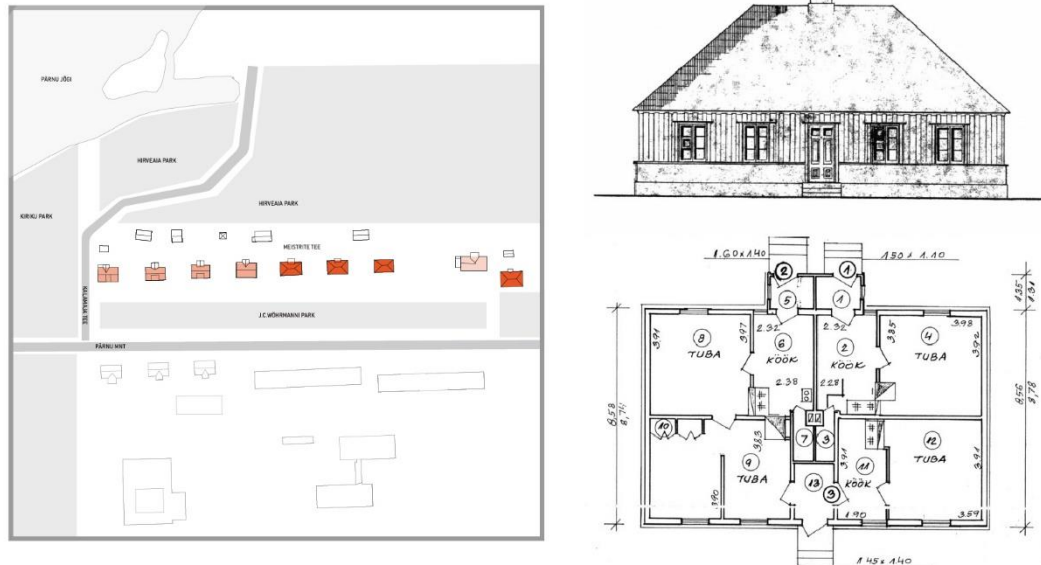
Ill 18 Vasakul sillad ja pääsud ühendatud Wöhrmanni alleega, paremal kvartali selge tsoneering

Veel üheks oluliseks ruumiliseks olukorraks võib pidada kvartali selget tsoneeringut. Allee poole jääb elamute ala ja jõe poole teenindav tsoon. Teenindav tsoon jaguneb veel juurdepääsuteeks ja kuuride ning ajaloolise avaliku käimlaga abihoonete blokiks. Võib aimata, et kruntide vahele tehti avalikud pääsud risti läbi kvartali just seepärast, et ka allee poolt oleks võimalik lihtsalt käimlateni ning kuurideni jõuda.

HOONE SKAALA

Järgmise ning kõige täpsema skaalana on vaatluse all maja tüpoloogiad. Kvartalist on kahte tüüpi maju – esialgsetena säilinud ühekordsed hoonemahud (Wöhrmanni 8,10,12,14) ja 20.sajandi alguses katusekorrusega välja ehitatud suuremad hooned (Wöhrmanni 2,4,6,18). Vanemad hooned on kelpkatusega, algselt kaetud püstlaudisega ning fassaadis olid kuueruudulised aknad. Hilisemad majad on viil- või kõrge poolkelpatusega ja rõhtlaudisega.⁹ Allpool on välja toodud esialgse ehk vanema ühekordse hoone vaade ning plaan.

⁹ Välja, Leele. Ekspertarvamus Pärnu maakonnas Sindi linnas paiknevate riiklike kultuurimälestise vastavusest mälestise tunnustele, lk 25, Tallinn, 2007



III 19 Ühekordne ning väärtuslikum meistri majatüüp

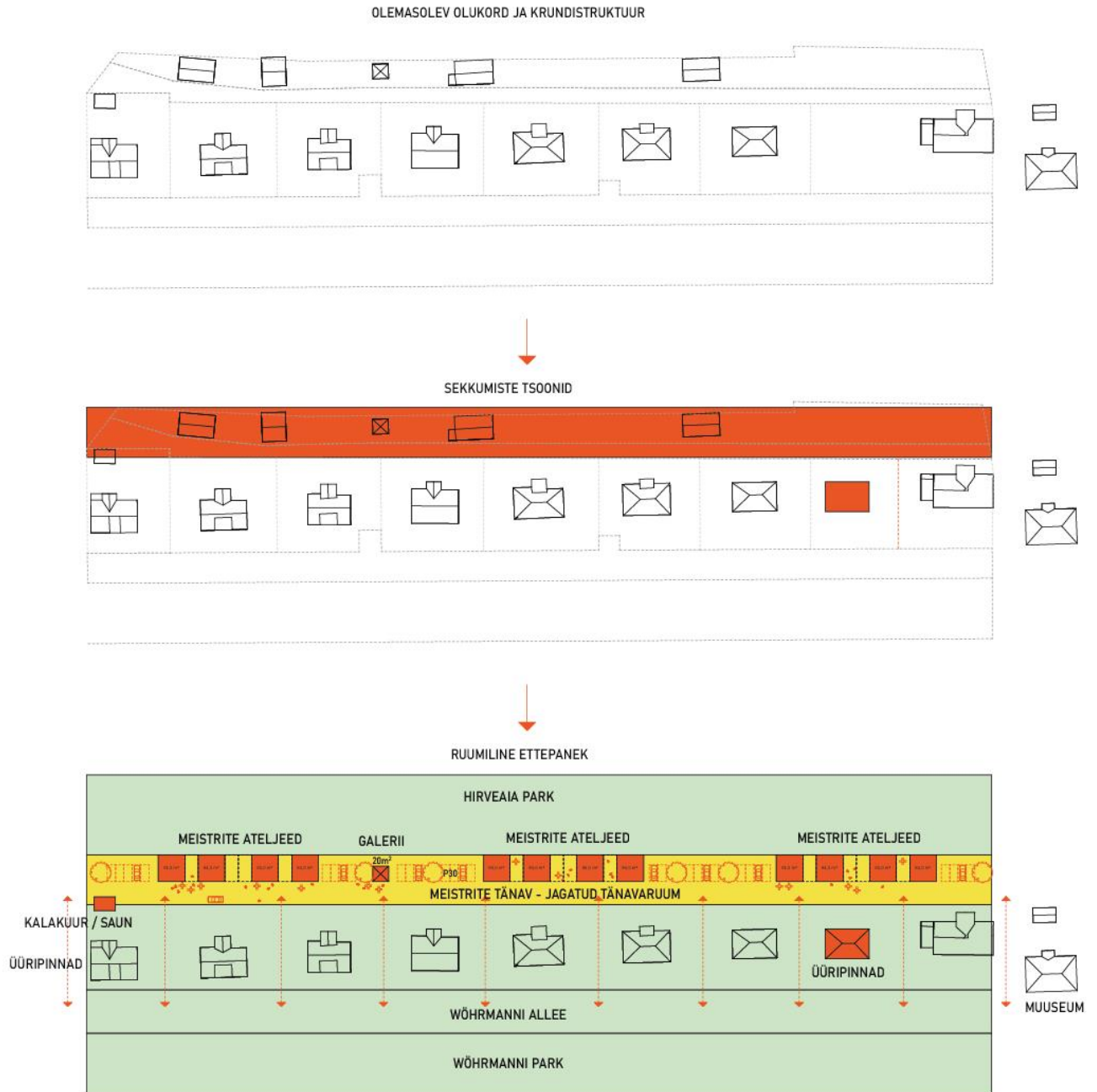
3. TULEVIKUSTSENAARIUM

Eelnevalt on avatud Meistrite kvartali positsiooni ja potentsiaali maailma mastaabist kuni maja enda iseloomuni. Hetkel on majade ja paljuski kogu kvartali ehituslik seisund kehv, kuid sellest hoolimata on võimalik arendada mõttemängu, milline võiks Meistrite kvartal olla tulevikus, kui kasutusse on võetud kõik ruumilised väärtused ja potentsiaal.

Kellele võiks kuuluda Meistrite kvartali tulevik? Kõige laiemalt vastates võiks kvartal olla suunatud loovtööle ja -töötajatele. Juba ajalooliselt on kvartalis ja selle lähedal tehases tegutsenud loivad inimesed ning hästi selge oleks taas elustada minevikus tekkinud kultuurilugu ning lisada sellele kaasaegne vorm.

Ülalpool välja toodud skeemidel on näha, et juba esialgu oli kvartalis selge tzoneering – elamis- ja teenindustsoon. **Tulevikustsenaarium näeb ette sekkumist nii elamutsooni kui ka teenindustsooni.** Täpsemalt, võiks olla kvartali püsielanikele lisaks tegutsemisruum käsitöölisele, kes vajavad loominguga tegelemiseks vaheldust ja inspireerivat kohta. Kvartalit saab siduda erinevate kunstiresidentuuridega.

Teenindustsoon võiks muutuda tulevikus jagatud tänavaruumiks, kus taaselustatud on ajaloolistelt kaartidelt nähtud pikad kõrvalhoonete mahud, küll aga liigendatult. Kõrvalhooned saavad olla käsitöölise ehk meistrite ateljeed. Väikesed renditavad ühikud, kus on nii sise- kui ka väliruumis töötamise võimalus. Sobib kõikide teiste võimaluste seas ka näiteks tekstiilikunstnikule, kirjanikule kui ka muusikule.



III 20 Meistrite kvartali tulevikustsenaarium

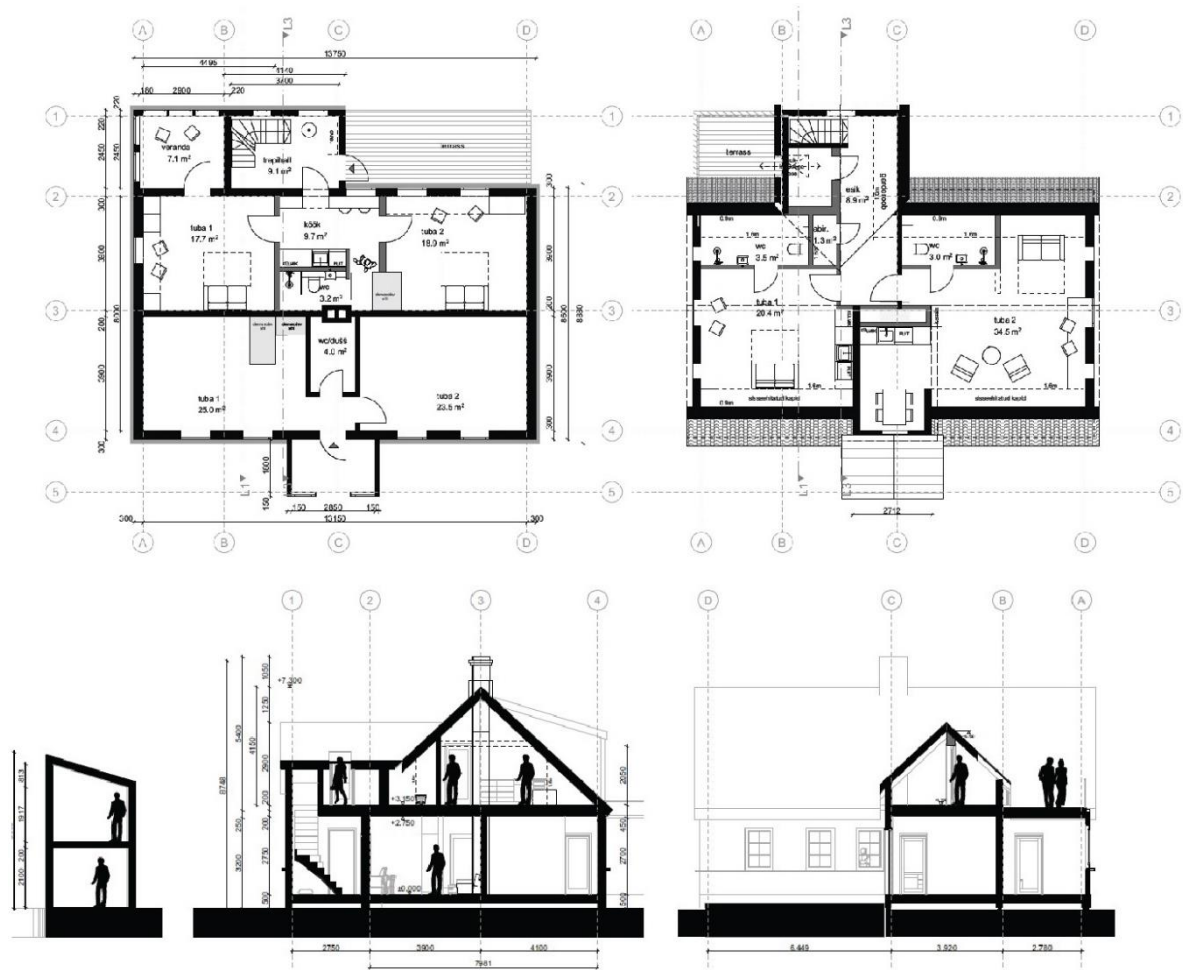
Skeemidel näidatud jagatud tänavaruumi ja meistrite ateljeede atmosfääri ilmestamiseks sobiksid alljärgnevad referentspildid väga hästi.



Ill 21 Referentspildid meistrite ateljeede lahendusele

Elamutsoonis oleks võimalik üles ehitada ainuke rivis hävinud maja – Wöhrmanni 16. Nii sinna kui ka Wöhrmanni 2 majja on võimalik tekitada üüripinnad. Üüripinnad oleksid vajalikud kunstnikele, kärestikukeskuse kasutajatele ning üldiselt hooajalistele külalistajatele. Ainulaadne kvartali iseloom meelitaks kohale ka siseturiste, kes näiteks soovivad perega puhkamiseks teistmoodi elupaika. Veel on võimalik pakkuda üüripindu haridusvaldkonnas töötajatele, keda omamoodi elupaik võiks kaugemalt tulijaid Sindi linna tuua.

Allpool on näha Wöhrmanni 2 maja joonised, kus on läbi mängitud üürikorterite struktuur. Korterid oleksid lahendatud kaasaegses võtmes, kõikide esmaste vajadustega. (Tänaasel päeval on olukord, kus suuremas osas majast puudub vee- ja kanaliühendus.) Maja jääks elama üks alaline elanik ning lisaks tekiks neli üürimiseks sobivat ühikut.



Ill 22 Wöhrmanni 2 hoone plaanid ja lõiked

Kirjeldatud ideid toetab ka Leele Välja ekspertarvamuses välja toodud mõte, et tuleks astuda selgeid samme Wöhrmanni puiestee ansambli korrastamiseks.¹⁰ Ajalooliste kuuride taastamisest samadesse kohtadesse, kus nad algselt olid, räägib ka Mart Siilivask.¹¹

Väikeste avalike äriühikutena võiksid olla ajalooline käimlahoone kui galerii ning Wöhrmanni 2 hoone kuuriühik kui hooajaline kalakuur. Kalakuur paikneb täpselt rajatava promenaadi ääres ja sobib värsketest jõesaadustest tehtava toidu pakkumiseks ideaalselt.



Ill 23 Kalakuur ja promenaad



Ill 24 Kalakuur uue promenaadi ääres

¹⁰ Välja, Leele. Ekspertarvamus Pärnu maakonnas Sindi linnas paiknevate riiklike kultuurimälestise vastavusest mälestise tunnustele, lk 26, Tallinn, 2007

¹¹ Siilivask, Mart. „Sindi Kalevivabriku meistrite elamud Wöhrmanni pst 2, 4, 6, 8, 10, 12, 14, 18, muinsuskaitse eritingimused.“ Tartu, 2008.

KASUTATUD KIRJANDUS JA ALLIKAD

PUBLITSEERITUD

M.Siilivask, „Sindi Kalevivabriku meistrite elamud, Wöhrmanni pst 2, 4, 6, 8, 10, 12, 14, 18 (arhitektuurimälestised, reg. nr. 16807-16814) MUINSUSKAITSE ERITINGIMUSED remondi- ja restaureerimistöodeks ning mälestiste kaitsevööndi planeerimiseks ja heakorrastamiseks“, Tartu, 2008.

L.Välja, Ekspertarvamus Pärnu maakonnas Sindi linnas paiknevate riiklike kultuurimälestise vastavusest mälestise tunnustele, Tallinn, 2007.

M.Mändel, „Sindi keskuse ala detaiplaneeringu muinsuskaitse eritingimused“, Tallinn 2021.

E.Vahtramäe, „Sindi keskväljaku arhitektuurivõistlus“, Eesti Arhitektide Liit, võistlustingimused, Tallinn 2020

R. Niit, „MET. Sindi vabriku meistri elamu, Wöhrmanni pst 2“, Muinsuskaitseamet, Tartu 2022

Ü.Alev, „J. C. Wöhrmanni pst 2 ehitus- ja tarindite uuring.“ Saaremaa, 2021. Muinsuskaitseameti poolt heaks kiidetud 09.03.2022, nr 42871.

INTERNETIALLIKAD

GIS kaardirakendus,

<https://gis.railbaltica.org/portal/apps/webappviewer/index.html?id=5e16198d4016497dbfc826d3b99b1467> , vaadatud 15.04.2022

Pärnu lennujaama koduleht, <https://parnu.tallinn-airport.ee/>, vaadatud 15.04.2022

Maa-ameti geoportaal, <https://xgis.maaamet.ee/xgis2/page/app/maainfo>, vaadatud 15.04.2022

Wikipedia, https://et.wikipedia.org/wiki/Sindi_kalevivabrik, vaadatud 16.04.2022

Divisare.com <https://divisare.com/projects/158161-BURO-II-ARCHI-I-The-Barn-House?&cuid=7c0175a06d0e5962719f040e6b8cf5d7> , vaadatud 15.04.2022

Archdaily.com <https://www.archdaily.com/342359/the-boathouse-trestykker-2012/513baca1b3fc4b8d72000053-the-boathouse-trestykker-2012-image>, vaadatud 15.04.2022

Dezeen <https://www.dezeen.com/2014/07/28/pobble-house-dungeness-guy-hollaway/>, vaadatud 15.04.2022

Velux.cz <https://press.velux.cz/les-pieds-vertes/>, vaadatud 15.04.2022

Onedesign <https://onedesign-blog01.hatenablog.com/entry/20150517/p1>, vaadatud 15.04.2022

Archdaily.com <https://www.archdaily.com/906488/cabin-modules-ir-arquitectura>, vaadatud 15.04.2022

SUULISED

K.Kullerkan, Tori vallaarhitekt, vestlus detsember 2021

A.Puust, Sindi muuseumi direktor, vestlus november 2021

KÜLASTUSED

Sindi muuseum, Sindi, külastatud november 2021, lisainfo:

<https://www.facebook.com/sindimuuseum>

Sindi linn, külastatud 2020-2022 mitmeid kordi

KASUTATUD ILLUSTRATSIOONID

Ill 1. Autor Liis Uustal. Kogutud info: M.Siilivaski koostatud dokumendist, millele viide ülalpool. Foto algallikas: "Sindi kalevivabriku hoonete plaan 1938. aastast. EAA 2460-1-17

Ill 2. Autor Liis Uustal. Kogutud info: M.Siilivaski koostatud dokumendist lk 17, millele viide ülalpool. Foto algallikas: "Sindi kalevivabriku hoonete plaan 1938. aastast. EAA 2460-1-17

Ill 3. Autor Liis Uustal. Algallikas: Maa-ameti geoportaal, vaadatud 16.04.2022

Ill 4. Allikas: M.Siilivaski koostatud dokument, lk 18: Aerofoto Sindi alevist 1929. aastast. Foto algallikas: EKM Alb 32:39.

Ill 5 ja Ill 6. Autor Liis Uustal. Allikas: Maa-ameti geoportaal, vaadatud 15.04.2022

- III 7. Allikas: <https://rbestonia.ee/>, vaadatud 15.04.2022
- III 8 ja III 9. Autor Liis Uustal. Allikas: Maa-ameti geoportaal, vaadatud 15.04.2022
- III 10. Autor Liis Uustal. Allikas: Maa-ameti geoportaal, vaadatud 15.04.2022
- III 11. Autor Liis Uustal. Allikas: Maa-ameti geoportaal, vaadatud 15.04.2022
- III 12-15. Autor Liis Uustal
- III 16. Autor Liis Uustal
- III 17. Allikas: Wikipedia, vaadatud 15.04.2022
- III 18 Autor Liis Uustal
- III 19. Autor Liis Uustal ja jooniste allikas: M.Siilivaski koostatud dokument, millele viide ülalpool.
- III 20. Autor Liis Uustal
- III 21. Allikad: The Boathouse, TreStykker 2012, Archdaily.com // Pobble House by Guy Hollaway, Dezeen.com // Cabin Modules,IR arquitectura, Archdaily.com
- III 22, 23,24. Autor Liis Uustal