

Lidia Zarudnaya

**Rookatusega telksuvila ja aed. Väärtused, seisukord ja säilitamissettepanekud**

Kasteheina tee 60, Pringi, Viimsi vald



EESTI KUNSTIAKADEEMIA  
Kunstikultuuri teaduskond  
Muinsuskaitse ja konserveerimise osakond

Lidia Zarudnaya

**Rookatusega telksuvila ja aed. Väärtused, seisukord ja  
säilitamisettepanekud**

Kasteheina tee 60, Pringi, Viimsi vald

2021/2022 õppeaasta  
Arhitektuuri konserveerimise ja restaureerimise täiendkoolituse lõputöö

Keeletoimetaja: Keit Lipp  
Tallinn 2022

## Sisukord

<b>Sisukord</b> .....	2
Sissejuhatus.....	3
1. Ajalooline ülevaade.....	5
2. Hoone materjalikasutuse ja tehnilise seisukorra kirjeldus.....	9
2.1 Tehniline seisukord.....	13
3. Asendiplaanilise lahenduse areng.....	15
4. Haljastus ja taimed '70–'80-ndatel aastatel.....	18
5. Väärtused.....	20
6. Säilitamissetpanekud.....	23
Kokkuvõte.....	23
Kasutatud kirjandus ja teised allikmaterjalid.....	25
Lisad.....	27

## Sissejuhatus

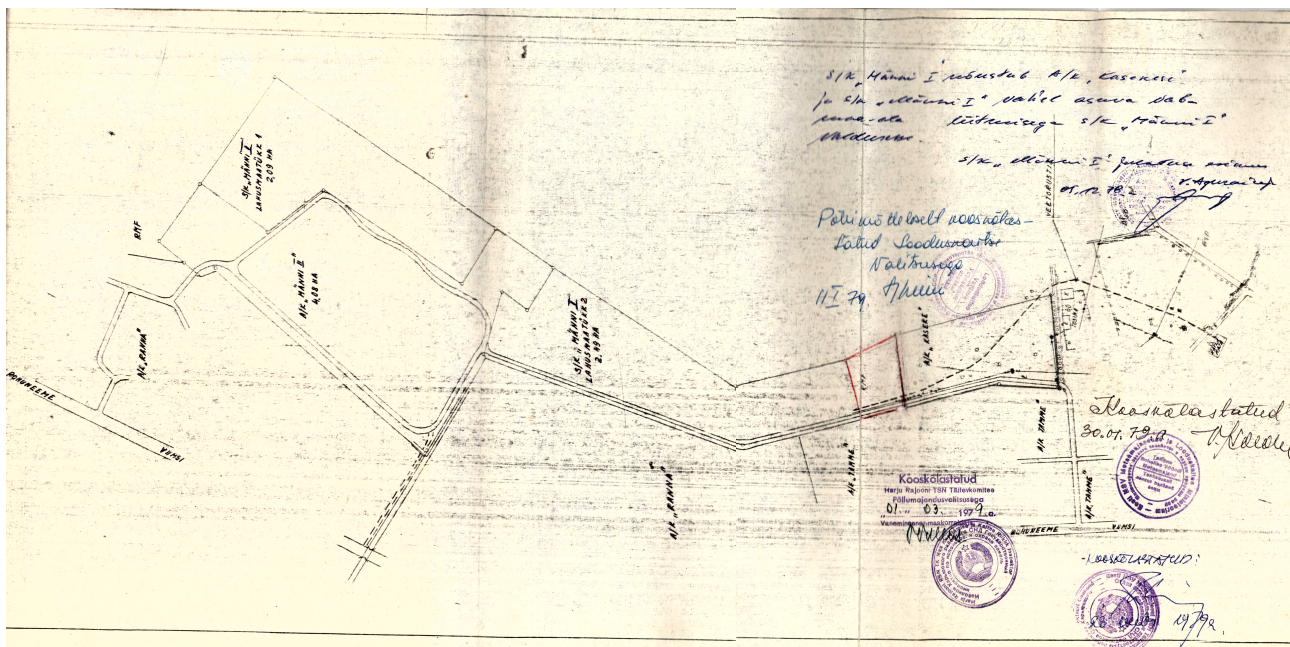
Kinnistu ja suvila asuvad Pringi külas, Viimsi vallas. 2022. a andmetel on kinnistu suurus 1747 m<sup>2</sup>. Kinnistul asub suvila (käesoleva töö uurimisobjekt), kuur ja uus elamu. Maa sihtotstarve elamumaa 100% (ill 3).

Suvila on varasemalt olnud endise aiandusühistu (aianduskooperatiivi) Männi-2 (Männi II) koosseisus. Aiandusühistu Männi II oli moodustatud RPUI Eesti Maaparandusprojekt eestvõtmisel. Aiandusühistu kogupindala oli 4,08 ha (ill 1). Käesoleval hetkel on see territooriumil jagunenud 22 kinnistuks, mis on hoonestatud uute elamutega või endiste aianduskooperatiivi suvilatega (ill 2).

Suvila (Kasteheina tee 60) on ehitatud 1971–1979 aastatel. Suvila valmimisaasta on 1979. Kuur-majandushoone on valminud samaaegselt. Kinnistule ehitatud elamu valmis 2009. a.<sup>1</sup>

Uuele elamule ei ole väljastatud kasutusluba, kuna ehitusloa kohaselt on kasutusloa saamise tingimuseks suvilahoone lammutamine.

Kinnistu kuulub autori sugulastele ja lähiajal planeeritakse tegeleda kasutusloa menetlustoimingutega. Suvila hoone on väga huvitava arhitektuuriga ja moodustab terviku koos krundi tagumise aiaga. Dokumenteeritud ja fikseeritud andmed suvila arhitektuuri, planeeringu ja aiakujunduse kohta aitaksid ideaalis leida võimaluse suvilahoone säilitamiseks.



1. Aianduskooperatiivi Männi II ajaloolised piirid. Allikas: RPUI “Eesti Maaparandusprojekt” suvilakooperatiiv “Männi I” maakasutuse laienduse maaeralduse vormistamise toimik. Rakvere uurimissaal, LVMA.414HA.1.4515.



## 1. Ajalooline ülevaade

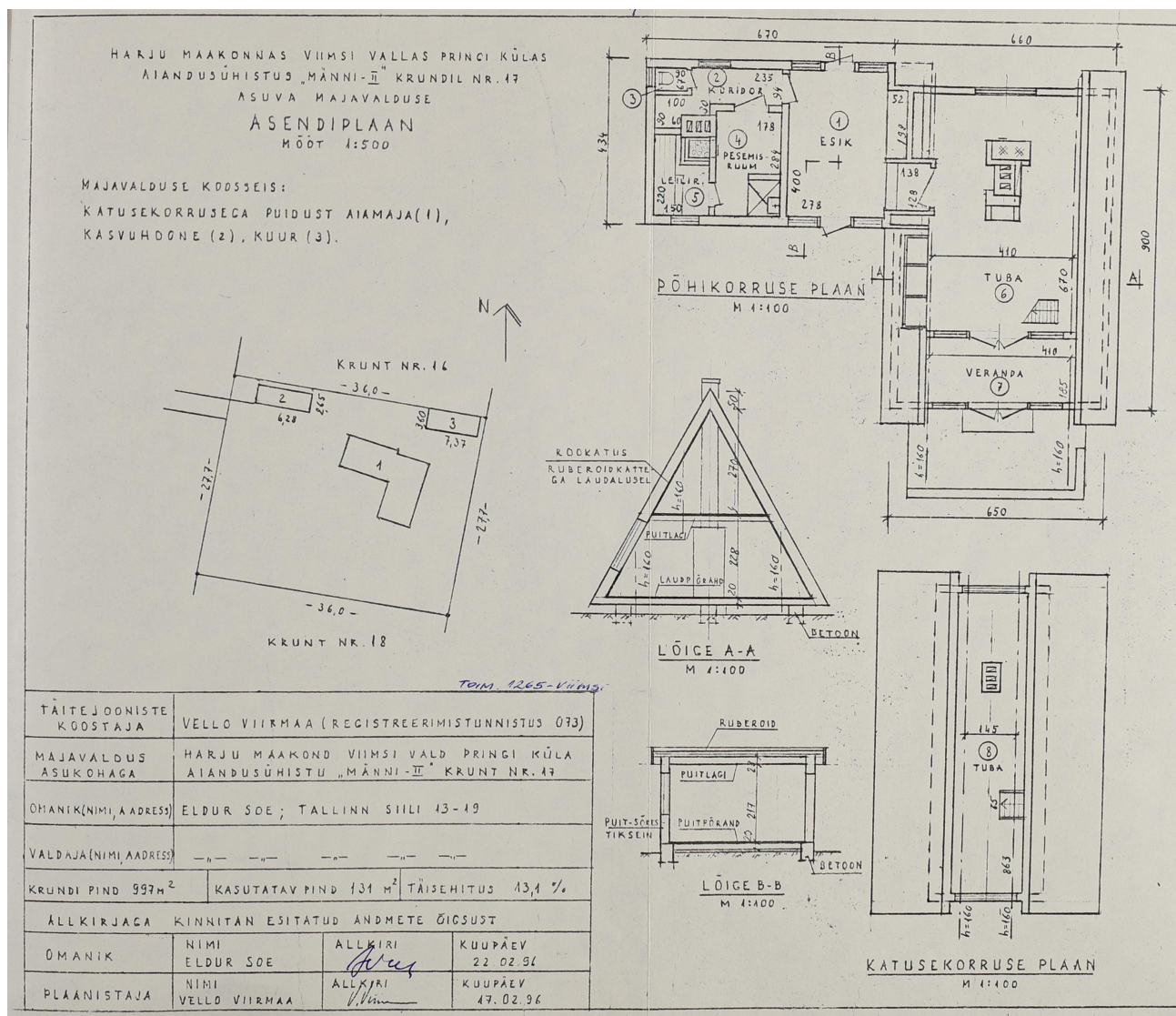
Kinnistu omanike info kohaselt on telk-suvila ehitatud arhitekt Vimb tüüp-projekti järgi. Tüüp-projekti nimi on Lambda, mis tuleneb ladina tähestikust ( $\Lambda$ suurtäht ja  $\lambda$ väiketäht). Esialgset projekti ei õnnestunud autoril leida. Esialgset hoone välimust saab hinnata fotode järgi (ill 4, 7).



4. Fotod perekond Soe arhiivist esialgse suvilamaja välimusega.

Suvila koos selle juurde kuuluva maaga moodustas ühe osa aiandusühistust (aianduskooperatiivist) Männi-2. Kasteheina teel ja Metsaveere teel Männi-2 aiandusühistu alal oli '70-'80 aastatel 8-9 telksuvila-tüüpi suvilahoonet. Suvilad erinesid katusekatte materjalide poolest. Üks osa katustest oli rookatused, veel oli kasutatud sindel-laastu ja eterniiti. Kohandatud tüüp-projektid erinesid juurdeehituste ja akende lahenduste poolest. Enamus telksuvilatest on lammutatud ja nende asemele ehitatud elamud aastaringseks elamiseks.<sup>2</sup>

1996. a möödistusprojektis on fikseeritud telksuvila lahendus juba koos juurdeehitustega (ill 5),



5. Möödistusprojekt, 1996a Allikas: 1265 Pringi küla, Aü Männi-2; ER kood 116054034, 116054035. Rahvusarhiiv Tartus, LVMA.888.1.34487.

Telksuvila tüüp-projekt oli populaarne nõukogude Eesti ajal just seetõttu, et kehtisid ehituslikud piirangud hoone kasuliku pinna ruutmeetrite kohta.

‘70-ndatel oli lubatud ehitada aiamaja (suvila) kasuliku pindalaga 25 m<sup>2</sup>, millele võis lisanduda 10 m<sup>2</sup> suurune abihoone.

Kasulik pind arvestati 1,6 m kõrguselt seina projektsioonist põrandapinnale. Seega ruumi seinapõranda sisenurgad, mis olid madalamad kui 1,6 m, jäid kasuliku pinna arvestusest välja. Sellega suurenes telkkatusega maja reaalne kasutuses olev põrandapindala. Esialgses versioonis teist korrust ei olnud ja teise korruse pindala ei olnud arvestatud kasuliku pinna sisse. Abihoone (sauna) ja aiamaja vahel oli varikatus, mis ühendas kaks mahtu. Esialgne varikatus oli kasutuses auto varjualusena.<sup>3</sup>

Esialgne projekt oli väga nutikas, mis andis võimaluse hiljem teha mõistlikud juurdeehitused, et suurendada kasulikku pinda järgmiselt.

–Varikatuse all, mis ühendas sauna ja aiamaja, oli ehitatud esik, mis andis lisa 11 m<sup>2</sup>. (Autori hinnangul põhjendatud juurdeehitus, sest tuulises piirkonnas oli moodustatud L kujuline põhiplaan, mis oli avatud pärastlõuna päikesele)

–Avatud terrass maja ees on hilisemalt kinni ehitatud verandaks. Esialgne neljaosaline uste lahendus oli dubleeritud uuel fassaadil aga väiksemate aknajaotustega.

–Elutoa pennide (talade) peale on ehitatud teine korrus, alguses osaliselt, hiljem terve elutoa ulatuses. Teine korrus oli kasutusel magamistoana.

Juurdeehituste aastaid ei ole dokumenteeritud, aga vastavalt arhiivi mõõdistusjoonisele 1996. a olid kõik nimetatud juurdeehitused teostatud (ill 6).

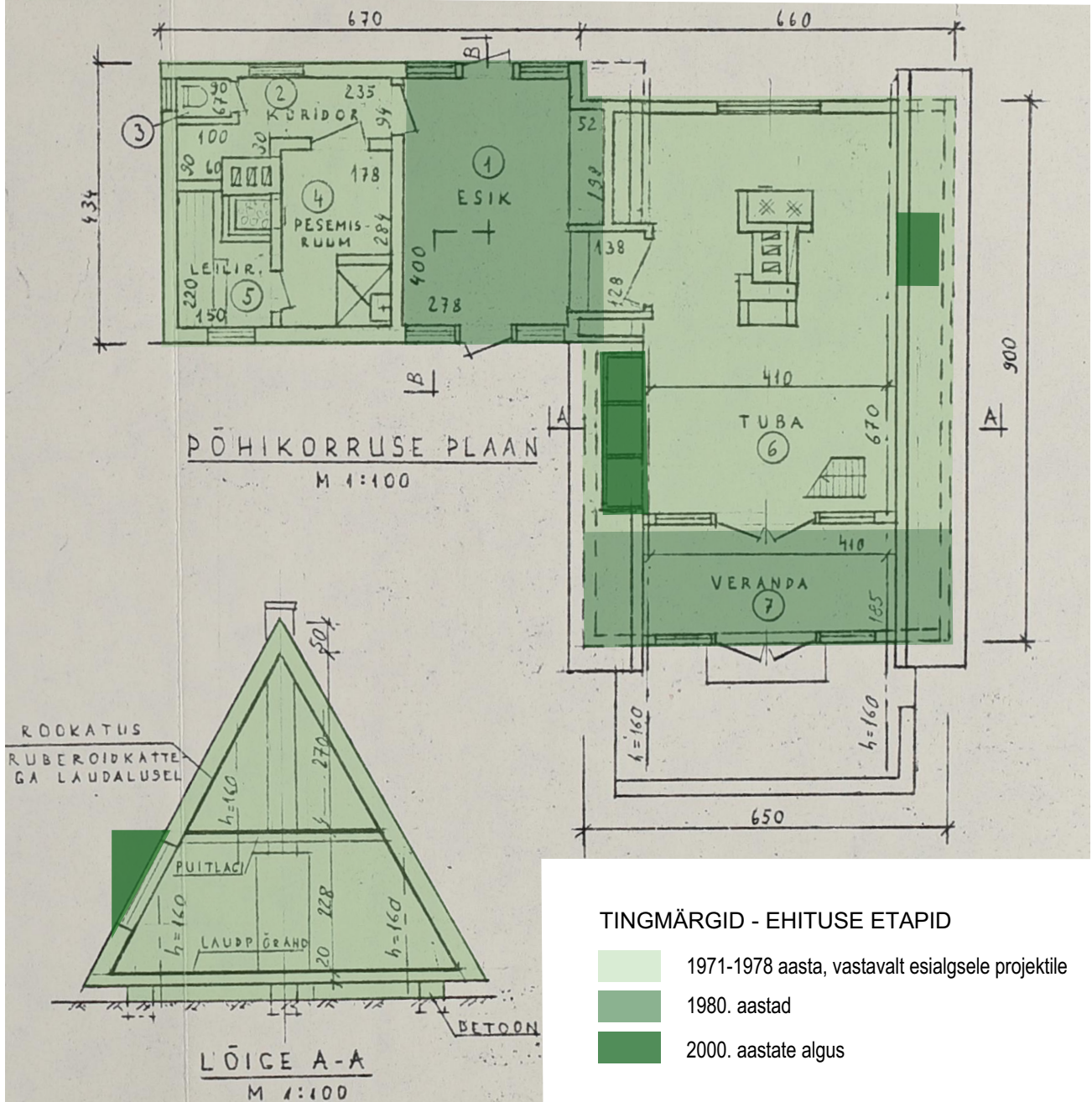
Hilisem muudatus – katuseakende vahetus vintskappide vastu. Aknad olid suuremõõdulised ja aknapesu ajal üks akendest purunes, lisaks ei olnud kaldaknad veetihedad. Seetõttu ehitati elutoa aknad ümber klaaspakettidega vintskappide vastu.<sup>4</sup> Autori hinnangul on uued vintskapikujulised aknad olemasolevasse hoonesse hästi integreeritud.

---

3 Vestlus Peeter Soega

4 Vestlus Ralf-Martin Soega





6. Mõõdistusprojekti peal markeeritud erineval ajal ehitatud osad. Alusfaili allikas: 1265 Pringi küla, Aü Männi-2; ER



7. Foto perekond Soe arhiivist koos esiku juurdeehitusega ja kinniehitatud terrassiga (veel ilma vintskappideta).

Suvila ehitust alustati 1971. a, kasutusluba on väljastatud 1979. a. Vestlustes saadud info järgi tegi suvila omanik kümne aasta jooksul enamuse ehitustöid iseseisvalt. Spetsiifilised eritööd nagu rookatuse ehitus ja pottsepatööd (kamin) olid tellitud vastava eriala meistritelt.

Pärast uue eramu ehitust 2012. a ilmnas, et sauna ruberoidkatuse läbijooksu tagajärjel olid põhikonstruktsioonid oluliselt kahjustatud ning sauna osa lammutati. Sauna kohale rajati terrass. Esiku (saunapoolne) avatud sein oli kaetud ajutiselt kilega. Kuna uue hoone kasutusloa saamise tingimuseks on suvilahoone lammutamine, siis puudub omanikel suvilahoonele ehituslike hooldustööde tegemiseks motivatsioon. Teadaolevalt on viimati suvilas ööbitud 2015. a suvel. Pärast seda on aiamaaja olnud kasutuses abihoonena.

## 2. Hoone materjalikasutuse ja tehnilise seisukorra kirjeldus

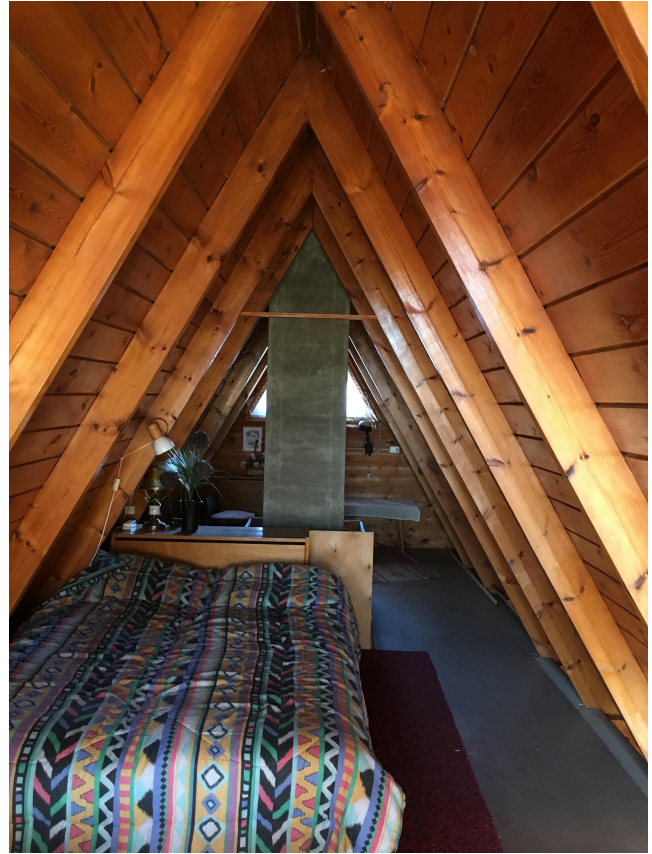
Aiamaja harja kõrgus 5,07 m.

Vundament – betoonist lintvundament.

Kandekonstruktsioonid – puitkarkass. Telkosa karkass koosneb sarikatest ja pennidest. Kandekonstruktsioonid on siseruumides avatud. Elutoas on katusekonstruktsiooni karkass ja lae talad (pennid) kinnitatud poltliitega. Lahendus on minimalistlik ja esteetiline. Kaks penni tala 50x150 mm (horisontaalne tala) koos sarikatega (50x150 mm) ja põranda talastik moodustavad raamid, mis on omavahel seotud poolpunn voodrilaudisega. Konstruktiivne lahendus moodustab olulise osa interjööri (ill 8, 9).



8. Fotod elutoast 2022



9. Fotod magamistoast 2022

Välisseinad – puitsõrestiksein.

Katusekate – rookatus ruberoidkattega laud-alusel. Rookihi paksus u 200 cm.

Põrandad – täispunn laudis 28x150 mm.

Vahelagi – puit.

Aknad – originaalis olid hoonel puitaknad ühekordse klaasiga (ill 10). Seestpoolt on aknad viimistletud lakiga, viimistlus vajab uuendamist; väljapoolt on viimistletud valge värviga, tõenäoliselt viimane kord värvitud üle 20 aasta tagasi. Ajaloolistel pildidel on aknad väljapoolt kaetud helepruuni (kollase) peitsiga ja hiljem õlivärviga. Teise korruse põhjapoolne kolmnurkne aken on seespool kaetud matt-kilega.



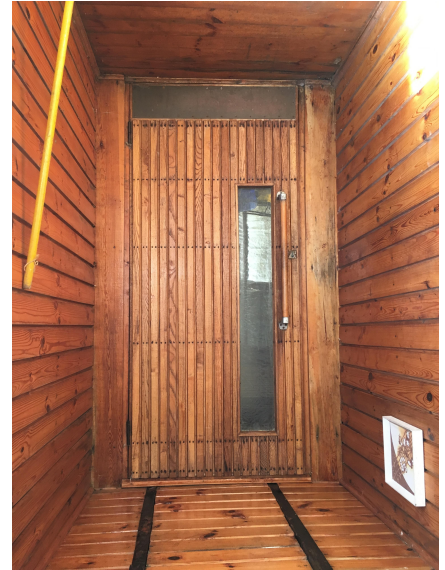
10. Foto perekond Soe arhiivist esialgse aknaga telkosas 11. Foto vintskapiga 2022

Vintskapid on rekonstrueeritud 2000. a. alguses – paigaldatud puidust pakettaknad. Seest viimistletud lakiga, väljast kaetud tumepruuni värviga, nagu otsaseinad ja vintskappide küljed (ill 11).

Uksed – terrassil puidust uksed matt-jääklaasidega (ill 12). Esialgse projekti kohaselt oli maja ees terrass ja terrassile pääs neljaosaliste uste kaudu. Terrassi kinniehitamisel maja lõuna-fassaadil on paigaldatud neljaosalised puituksed matt-jääklaasidega, väiksemate klaasi-jaotustega. Algselt on uksed kaetud helepruuni (kollase) peitsiga. Muud välisüksed – puit (ill 13).



12. Vaade veranda ja terrassi ustele, fotod 2022



13. Sauna välisukse foto perekond Soe arhiivist (uks ei ole säilinud), telkosa välisukse foto 2022.

Välisviimistlus – vertikaalne voodrilaud. Seinad kõikidel ajaloolistel pildidel on tumepruuni värvi, võimalik, et originaalis oli voodrilaud kaetud pruuni peitsiga ja hiljem kaeti pruuni õlivärviga. Aknaraamid ja ukseid vanematel pildidel olid kaetud peitsiga. Hiljem (ilmselt 1990-ndatel aastatel) on aknaraamid värvitud valgeks ja detailid kollaseks.

Siseviimistlus – poolpunn-voodrilaud ja lakiga kaetud puitlaudis.

Küttesüsteem – kamin ja pliit soojamüüri (ill 14).

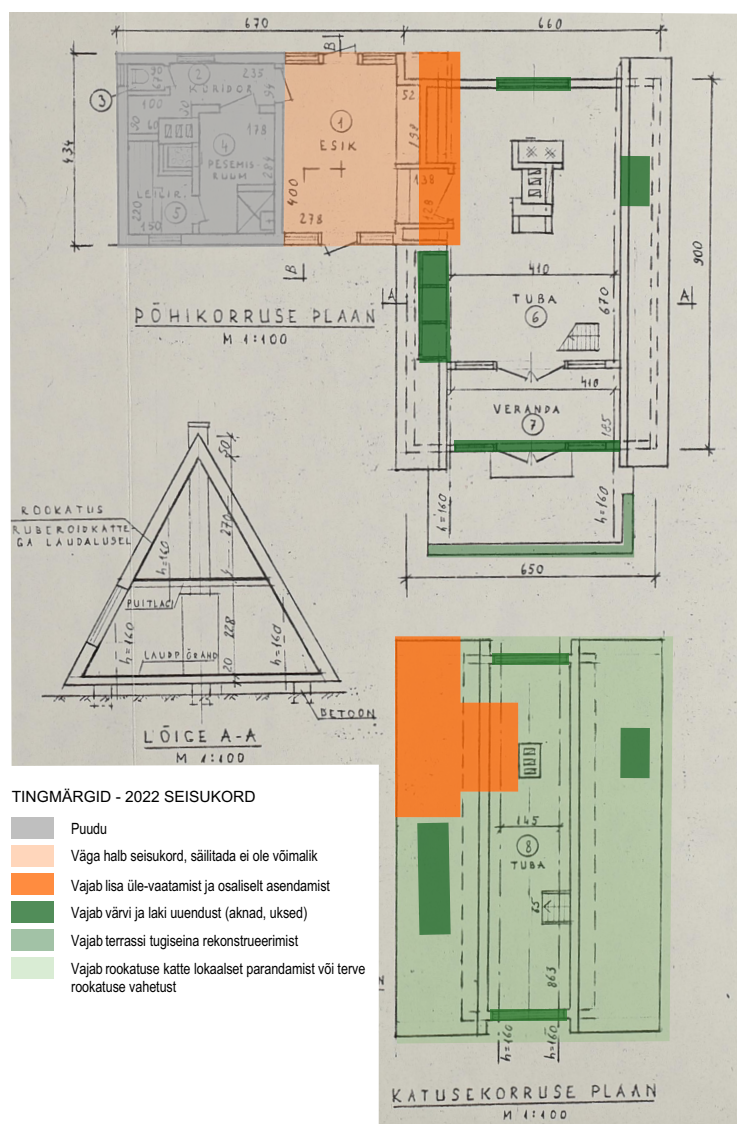


14. Kamina ja pliidi fotod 2022

## 2.1 Tehniline seisukord

Esikus on mädanenud puit laes ja põrandal (ill 16). Tundub, et esinevad erinevad puiduseened ja lisaks levib halb hallituse lõhn. Pärast sauna lammutamist on esiku sein kaetud lihtsalt kilega, mis 10 aasta jooksul ei pidanud vastu. Silmaga nähtavad on pruunmädanikuga seened ja valge viljakehaga moodustis (autori hinnangul ilmselt majakorgik). Köögis esiku taga olev sein tundub samuti olevat seenkahjustustega.

Esiku lammutamise ajal vajab sein esiku ja elutoa vahel lisäülevaatus ja vajadusel asendamist. Skeemil on näidatud erinevas seisukorras osade asukohad (ill 15).



15. 2022a seisukorra skeem plaanil. Alusfaili allikas: 1265 Pringi küla, Aü Männi-2; ER kood 116054034, 116054035. Rahvusarhiiv Tartus, LVMA.888.1.34487.



16. Esiku osa puidukahjustusi, fotod aprill 2022. Kile välisfassaadil, fotod aprill 2022

Aiamaja elutoas ja teisel korrusel kandekonstruktsioonidel ja siseviimistlusel kahjustusi ei ole tuvastatud.

Otsafassaadil tagapoolel on katuseräästa laudis osaliselt lagunenu ja vajab asendamist (ill 17). Räästa serva alla on tõenäoliselt sattunud läbijooksude tõttu liigniiskus.



17. Põhja-poolse räästa foto 2022

Puidust aknaraamid ja ukсед vajavad värvi ja laki uuendust (ill 18).



18. 2. korruse akna foto 2022

Esiku poolel on puudu rookatuse osa, lisaks on lokaalsed augud rookatuses (roo all on näha ruberoidi) (ill 11).

### 3. Asendiplaanilise lahenduse areng

Telksuvilate paiknemised Männi-2 ja Männi-1 aiandusühistute piirkonnas on sõiduteest eemal, krundi keskosas või tagaosas ning rajatud haljastus jätab tänava maastikule väga loodusliku mulje. Aiandusühistul oli tõenäoliselt 22 kinnistut (hetkel antud alal on 22 kinnistut) ning Peeter Soe mälestuste järgi nendest 8 oli telkkatusega suvilad, osa nendest omakorda olid rookatusega. Hetkel on alles üks telkkatusega suvila endise Männi-2 Aiandusühistu territooriumil ja veel kolm telkkatusega suvilat Männi-2 aiandusühistu ümber. Esialgse aiandusühistu plaani ei ole leitud. Esialgse struktuuri mõistmiseks on autor leidnud naaberkinnistute mõõdistusprojektid ja kandnud nende asendiplaanilise info Maa-ameti aluskaardile (ill 19).

19. 1989. ja 1996. a. mõnede kinnistute kontuurid kantud maa-ameti ortofoto peale. Aluskaardi allikas: Maaamet. Vaadatud 08.04.2022); ajaloolised kinnistute piirid on kaardistatud kuue Tartu rahvusarhiivi toimiku andmete alusel:

- LVMA.888.1.34487 (Kasteheina tee 60)
- LVMA.888.1.34886 (Kasteheina tee 64)
- LVMA.888.1.34505 (Kasteheina tee 62)
- LVMA.888.1.34508 (Kasteheina tee 58)
- LVMA.888.1.36156 (Metsaveere tee 7)
- LVMA.888.1.36528 (Metsaveere tee 11)

↓





Kõrvalasuvates aiandusühistutes (Männi I, Kaseke) on säilinud ka telkkatustega suvilad. Nende asukoht on samuti krundi keskel või tagaosas. *Google-maps*'i analüüsi järgi (aprill 2022) Kasteheina tee 18 (hetkel rookatusena), 20, 34, 36, 42, 48 majad on telkkatusega suvilad. Kõrge telkkatus olemasolevate puude vahel moodustab omapärase ja loodusliku väliruumi.

'70–'90-ndatel aastatel krundi taga kvartali keskel, mitme krundi vahelisel alal, oli ühiskasutuses roheala mänguruumi, sulgpalliväljaku ja lõkkekohaga. Hilisema maade erastamise käigus on koostatud uus krundi jaotuskava. Ühisalal olid kruntide piirid ühendatud ja krundi piiridele on istutatud kuusehekid. Tammepuud Kasteheina tee 60 krundi tagaosas olid originaalis ühisalal. Esialgne tagumine krundi piir oli kohe kuuri taga.<sup>5</sup> Kasteheina tee 64 1990. a. asendiplaanil arhiivis on markeeritud, et kvartali sees oli park.<sup>6</sup>

Kasteheina tee 60 krundi planeeringu ja funktsioonide muudatus vastab elustiili muudatustele läbi viimase 50 aasta. 1980. aastatel oli Kasteheina tee poolne krundi osa peamiselt juurviljade (sh kartuli) ja maitsetaimede peenramaa; puhkeala oli aiamaja terrassi ees ja aiamaja taga. Kasteheina tee lähedal oli ka kasvuhoone. Hiljem on Kasteheina tee lähedal asunud kartulipõld muutunud viljapuu-, marjapõõsaste aiaks. Viljapuude all olid lilled, eriti suures koguses kasvasid alal punased tulbid (ill 20).



20. Vaade Kasteheina tänava poolt, foto perekond Soe arhiivist

5 Vestlus Peeter Soega ja Ralf-Martin Soega

6 1672 Pringi küla, Kasteheina tee 64; ER kood 116023146, 11602147. Rahvusarhiiv Tartus, LVMA.888.1.34886.

1980–1990-ndatel on alal peetud mesilasperesid (perearhiivi foto), liivakast ja kiik on kinnitatud kahe kase vahele.

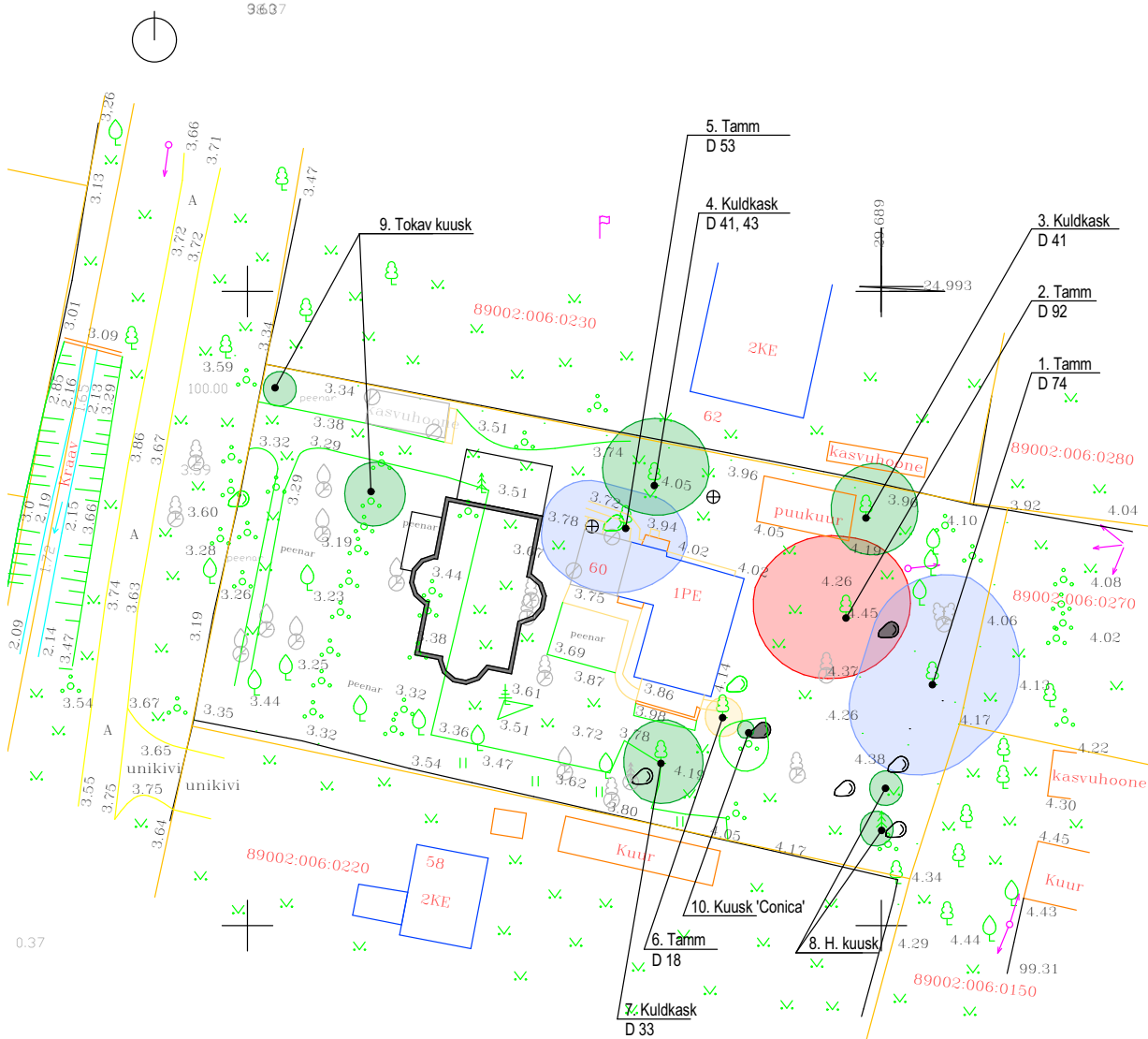
2009. aastal seoses uue elamu ehitusega krundil, on peenramaa likvideeritud ja kasvuhoone üle viidud krundi kagu-ossa, tänavast eemale. Uue elamu ees on rajatud esinduslik haljasala suure igihaljaste taimedega: torkav kuusk (2 tk), igihaljad kukerpuud (*berberis x lologensis*), elupuu, igihaljad kõrrelised, kadakad ja lisaks teravalehine enelas ja põõsasmaranid.

#### **4. Haljastus ja taimed '70–'80-ndatel aastatel**








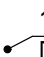
Enne suvila ehitust oli krundil mets, peamiselt kased. (ill 10)

Aastal 2022 on olulised puittaimed kinnistul, mis on säilinud '70–'80 aastatest: vanad tammed (3 tk) ja vanemad kased (3 tk). Kõige suuremate tammede rinnasümberrõõdud (ja rinnasdiameetrid): 290 cm (92 cm), 229 cm (73 cm) (ill 21). Tammede kõrval asuvad kaks suurt graniitkivi, mis koos tammedega moodustavad kõige vanemad ja väärtuslikumad maastikuobjektid sellel kinnistul.

Kinnistu lõuna osas kasvavad Kasteheina tee poolel veel viljapuud (peamiselt õunapuud). Õunapuud on istutatud u 1980-1990-ndatel aastatel ja on algupäraselt osa suuremast viljapuu aiast.



## TINGMÄRGID

-  Elamu 2012a
-  Objekt puudub 2022a
-  I väärtusklassi puu - haljastuslikult väga väärtuslik
-  II väärtusklassi puu - haljastuslikult väärtuslik
-  III väärtusklassi puu - haljastuslikult oluline
-  IV väärtusklassi puu - haljastuslikult väheväärtuslik
-  Kivi diameetriga >1m
-  1. Tamm  
D 74 Puu nr, liik  
Rinnasdiameetr 1,3m kõrgusel (cm) - mõõdetud ainult vanematel puudel

## MÄRKUSED:

1. Hades Geodeesia. Maa-ala plaan tehnoorkudega. Töö nr. 1818, 2007 a.

Vanemad põõsad krundil: läikiv tuhkpuu hekk, veigela põõsas (1980. a fotodel), mustsõstra põõsad, punase sõstra põõsad, aedhortensia, roniv hortensia, karusmari.

Suuremates kogustes olid esindatud püsililled. (Nimekiri on koostatud fotode alusel u 1980-datest aastatest): tulbid, peamiselt punased (valged ja kollased vähemal määral); roosid aiamaja ees (1980-ndate aastate fotodel samuti); lisaks teleekia, daalia, karikakar, pojengid, floksid, sõrmkübar, roniv kuslapuu, astilbe (elujõulised ka hetkel), kuldvits, mägijumikas (aed-rukkiilill), nartsissid, päevaliilia, sõnajalad, astrid, moonid, margareta-lilled peenra servas aiamaja ees.

Nooremad harilikud kuused kuuseheki lähedal, krundi taga-osas pärinevad ilmselt sellest ajast, kui leidis aset kinnistu erastamine ja tekkis uuem ida-piir.

## 5. Väärtused

- Pealmine katusekate – rookatus. Merelähedases piirkonnas väga kontekstitundlik ja tugeva iseloomuga materjali valik (ill 22). Esiku-poolel on puudu rookatuse osa, lisaks on roos lokaalsed augud.



22. Fotod rookatusest 2021

- Siseruumides on telkosa avatud kandekonstruktsioon: sarikad ja pennid (lae talad) ja nende ühendused. Kõige olulisem element hoone sisearhitektuuris elutoas ja teisel korrusel magamistoas. Ülevaatusel seisukorra probleemi ei ole tuvastatud. Kindlasti jätta avatuna. (ill 8,9)

- Uksed verandale ja terrassile (ill 23). Keskel on paarisuks, mille mõlemal poolel on lisaks veel ühepoolne uks. Näeb välja nagu neljaosaline uks. Väärtuslik on uste struktuur. Hea, et veranda juurdeehitusega tehtud uued uksed on sama struktuuriga. Uuemate uste detailid ja akna jaotused on erinevad. Kui teostada terrassi välisuste vahetus, siis aluseks võtta esialgsed uksed, mis on säilinud elutoa ja veranda vahel.



23. Neljaosalised uksed, foto 2022



24. Lakitud siseviimistlus köögis, foto 2022



- Peasissepääsu uks esikust. Tundub rahuldavas seisukorras, aga kuna kõrval on mädanenud puit, vajab tähelepanu (ill 12, 13).

- Lakitud puitlaudise ja voodrilaua siseviimistlus (ill 24). Suuremas pildis heas seisukorras elutoas ja pööningul. Sein esiku ja elutoa vahel võib-olla saanud samuti seenkahjustusi, leidub viimistluse kahjustusi.

- Pinnapealne elektrijuhtmestik, kaetud metallist torudega (ill 9).

-Maastikuväärtus on põlistammed krundi ida-küljel ja suured graniidist maakivid (ill 25). Aiandusühistu algusaastatel oli tammede ja kivide ala ühiskasutuses. See krundi ala on rohkem kaitstud tuulte eest, kui uue maja esine ala. Suure potentsiaaliga puhkeala. Soovitavalt puhastada kompostihunnikutest ja võsast krundi taga-poolel. Kui maitsetaime ja juurviljapeenrad enam ei ole aktuaalsed, siis parem likvideerida ebavajalikud elemendid, et suurendada avarust telkkatuse juures, kujundades natuke lihtsamat maastikku.



25. Kivid ja põlistammed suvila maja taga 2022

- Lillepeenar telksuvila terrassi ees lõuna-küljel. Peenart on näha ka varasematel ajaloolistel fotodel, ka roosidega. Ruudukujuline lillepeenar telksuvilast lääne-küljel on natuke vähem aktuaalne – oli osa terviklikust kompositsioonist, kui suvilas oli sauna-osa ja ehitise põhiplaan oli L-kujuline. Üldiselt eristuvad vanad krundid aiandusühistutes tihti tänapäeva eramupiirkondade lahendustest liigirikka püsilillede valiku poolest, ehk püsililled olid oluline osa aiandusühistu aiast. (ill 26)



26. Lillepeenrad suvila kõrval, fotod perekond Soe arhiivist

- Viljapuud Kasteheina tee poolel. Praegu kinnistul Kasteheina tee poolel on avar ala, varasemalt oli seal suurem viljapuuaid ja veel enne seda kasemets.

## 6. Säilitamisetpanekud

6.1. Nii kiiresti kui võimalik lammutada esiku osa, sest esikus on mädanenud puit ja esindatud erinevad puiduseened. Sein esiku ja köögi vahel vajab kas lokaalset asendamist/parandamist või terve seina asendamist.

6.2. Kuna sissepääs oli planeeritud varikatuse all kaldseinas, siis minimaalne lahendus oleks ehitada sissepääsu kohale uus varikatus.

6.3. Miinimumlahendus oleks vahetada ja korrastada katus sissepääsu kohal. Soovituslik oleks vahetada terve rookatus, sest mõned fragmendid on hävinud; lisaks tuleks taastada harja laudised.

6.4. Teisel korrusel vajavad aknad värvimist väljaspool ja lakiga katmist seespool, et need paremini säiliks.

6.5. Otsa-fassaadid vajavad samuti värvivärskendust. Pruun värv võiks olla õlivärv. Aknaraamid väljaspool on hiljem üle värvitud kaasaegsema valge värviga. Originaalne raamide toon oli helekollane peits või lakk. Akna värvide uuendamisel võtta arvesse esialgset tooni.

6.6. Kinnistu taga-osas, suvila taga puhastada ala kompostihunnikutest, võsast ja prahist, et tuua esile olemasolevad kivid. Krundi taga-osas Tammede varjus aiamaja taga võiks olla kõige parem ajaveetmise koht krundil.

## Kokkuvõte

Terve lapsepõlve, aastatel 1986–2002, on autor veetnud aega suvilas (mitte käesolevas töös kirjeldatus) ja naabritel oli samuti telkkatusega maja. Suvila piirkondades oli omapärane elustiil ja puhkeiseloos. XX sajandi teisel poolel olid inimestel kitsamad elutingimused ja suvilad andsid suurema vabaduse ja privaatsuse võrreldes linnaeluga (mis mõnikord võis olla kommunaalkorterites). Praegu muutuvad suvilapiirkonnad kiiresti elamu- (paaris- ja ridamaja) piirkondadeks. Koha mälestuseks arvan, et on oluline säilitada arhitektuurselt väärtuslikud suvilahooned ja maastikuelemendid. Haljastuse valikus endiste suvilate piirkonnades võiks silmas pidada varem populaarseid suvilates kasvanud taimi.



Telgikujulise aiamaa maht, välja arvatud esiku osa, on heas seisukorras ja väärt säilitamist ja restaureerimist.

“/.../ suvemajade juures, vaatamata kehtestatud rangetele reeglitele ja tüüpsetele projektidele, on tegelik pilt alati omaloominguliste kohanduste tulemus; rikkalik valik hoonete tõlgendusi moodustab tihedalt läbipõimunud kultuurikihi, mis oma mitmekesisel kombel kirjeldab nõukogude perioodi argielu ühte olulist tahku”.<sup>7</sup>

Juurdehitused, mis aja jooksul on algsesse projekti tehtud, on minu arvates olnud põhjendatud ja nendega võib arvestada. Projekt oli esialgselt koostatud ja valitud selle perspektiiviga, et hiljem oleks võimalik suurendada hoone kasulikku pinda. Hävinud sauna (ja esiku) mahtu ei pea taastama. Suvila ja peamaja vahel on kirju keskkond, samas kui krundi taga-osas põlistammede all, suvila idaküljel, võib tajuda “nõukogude suvila” puhkeala esteetikat.

Kahjuks antud piirkonnas 1500 m<sup>2</sup> suurusega kruntidel lubatakse ainult üks maja, mistõttu on lammutatud või maha müüdud vanemad suvilahooned, sõltumata nende arhitektuurilisest väärtusest.

---

7 Lankost, E. ja Ojari, T. Suvila. Puhkamine ja arhitektuur Eestis 20. sajandil. lk.76

## Kasutatud kirjandus ja teised allikmaterjalid

### Arhiiviallikad

- RPUI “Eesti Maaparandusprojekt” suvilakooperatiiv “Männi I” maakasutuse laienduse maaeralduse vormistamise toimik. Rakvere uurimissaal, LVMA.414HA.1.4515.
- 1265 Pringi küla, Aü Männi-2; ER kood 116054034, 116054035. Rahvusarhiiv Tartus, LVMA.888.1.34487.
- 1672 Pringi küla, Kasteheina tee 64; ER kood 116023146, 11602147. Rahvusarhiiv Tartus, LVMA.888.1.34886.
- 1283 Pringi küla, Aü Männi-2, Kasteheina tee 62; ER kood 116054138. Rahvusarhiiv Tartus, LVMA.888.1.34505.
- 1286 Pringi küla, Aü Männi-2, Kasteheina tee 58; ER kood 116054170. Rahvusarhiiv Tartus, LVMA.888.1.34508.
- 2963 Pringi küla, Aü Männi-2, Metsaveere tee 7; ER kood 116062076, 116062077. Rahvusarhiiv Tartus, LVMA.888.1.36156.
- 1306 Pringi küla, Aü Männi-2, Metsaveere tee 11; ER kood 1160023580, 116023581. Rahvusarhiiv Tartus, LVMA.888.1.36528.

### Publitseerimata allikad

- Fotod perekond Soe arhiivist
- Hades Geodeesia. Maa-ala plaan tehnovõrkudega. 2007 a.

### Internet

- Maaamet, 2022. Geoportaal <https://xgis.maaamet.ee/xgis2/page/app/maainfo> (vaadatud 08.04.2022)
- Google maps streetview <https://www.google.com/maps/@59.528197,24.7995777,268m/data=!3m1!1e3> (vaadatud 30.03.2022)

### Kirjandus ja publitseeritud allikad

- Lankost, E. ja Ojari, T. Suvila. Puhkamine ja arhitektuur Eestis 20. sajandil. Tallinn. Eesti Arhitektuurimuuseum, 2020.

- Pilt K, Majavammist - puust ja punaseks. Ennetamine. Avastamine. Tõrje. Tartu. Eesti mükoloogiauuringute keskus, 2022

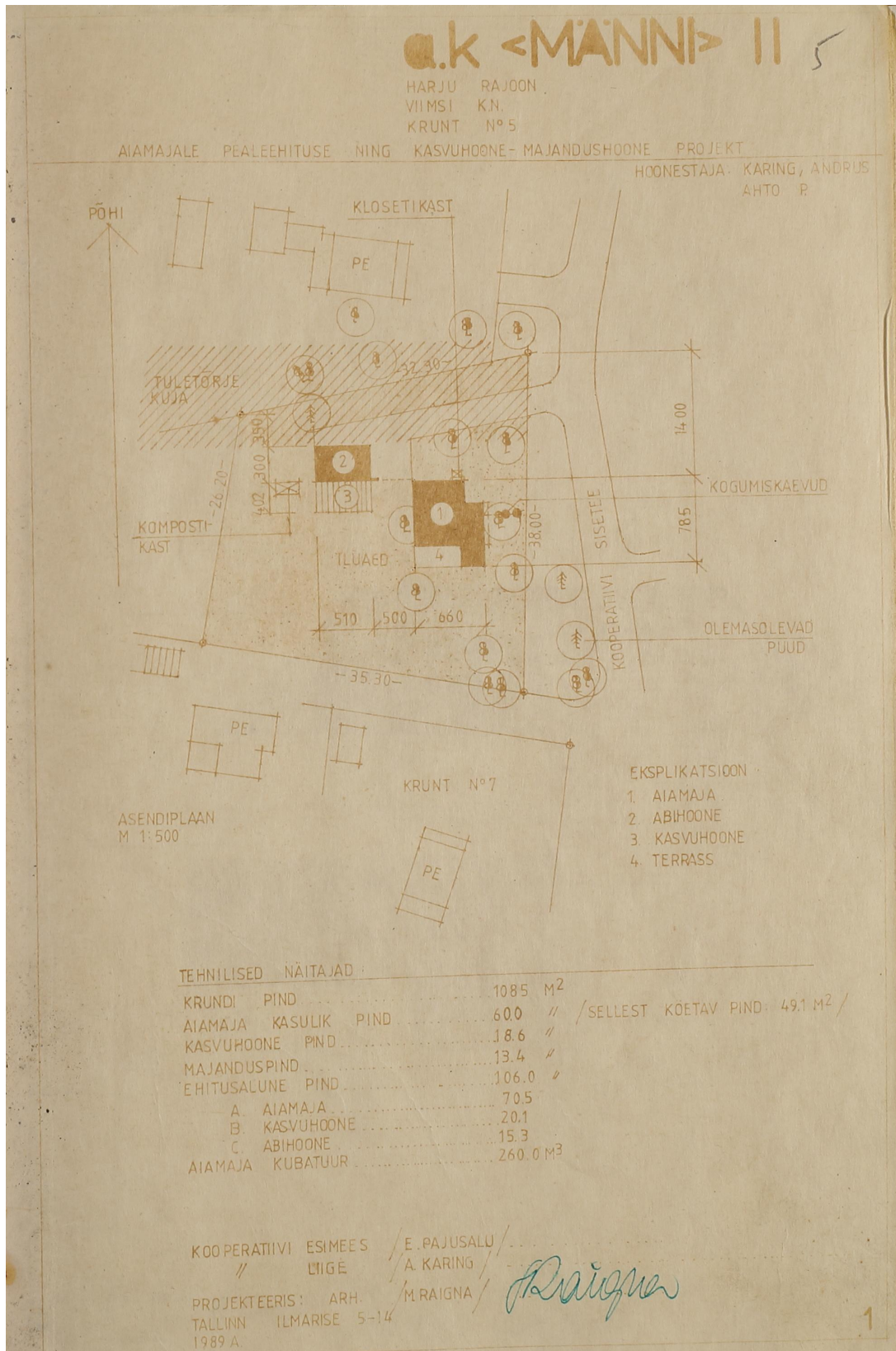
### **Suulised allikad**

- Vestlus Peeter Soega
- Vestlus Ralf-Martin Soega

Lisa 1. Metsaveere tee 7 asendiplaan 1989. a.

Allikas: 2963 Pringi küla, Aü Männi-2, Metsaveere tee 7; ER kood 116062076, 116062077.

Rahvusarhiiv Tartus, LVMA.888.1.36156.



Lisa 2. Kasteheina tee 64 asendiplaan 1990. a.

Allikas: 1672 Pringi küla, Kasteheina tee 64; ER kood 116023146, 11602147. Rahvusarhiiv Tartus, LVMA.888.1.34886.



Lisa 3. Telk-katusega suvilate pildid endiste Männi 1, Kaseke, Ranna aiandusühistute territooriumitel. Aiandusühistute asukohad vt. ill 1.



  
**KASTEHEINA TEE 60**  
 Rookatusega telksuvila  
 Männi II AÜ - 2 maja kinnistul



  
**METSAVEERE TEE 12**  
 Rookatusega telksuvila  
 Männi I AÜ - 2 maja kinnistul




  
**RANNAKALDA TEE 16**  
 Rookatusega telksuvila  
 Ranna AÜ - 2 maja kinnistul



  
**KASTEHEINA TEE 48**  
 Männi I AÜ



  
**RANNAKAARE TEE 20**  
 Rookatusega telksuvila  
 Ranna AÜ - 1 maja kinnistul  
 Foto allikas: Google maps streetview



  
**KASTEHEINA TEE 42**  
 Männi I AÜ



  
**KASTEHEINA TEE 36**  
 Männi I AÜ



  
**KASTEHEINA TEE 18**  
 Rookatusega telksuvila  
 Männi I AÜ - 1 maja kinnistul



  
**KASTEHEINA TEE 34**  
 Männi I AÜ



  
**KASTEHEINA TEE 8**  
 Kaseke AÜ - Juurdeehitusega



  
**KASTEHEINA TEE 20**  
 Männi I AÜ

Lisa 4. Tagumise aia pilt koos vanade tammede ja kividega 2022. Alates suurest kivist vasakule oli ühiskasutusel olev rekreaatsiooniala.



Lisa 5. Suvila piltide võrdlus koos olemasoleva esiku mahuga ja ilma.

