

Lehtse endise turbatööstuse elanike kultuuripärand tänavapildis.



Uus tänav, Lehtse alevik, Tapa vald, Lääne-Viru maakond.

Semele Kari

Tallinn/Lehtse 2022



Eesti Kunstiakadeemia
Kunstikultuuri teaduskond
Muinsuskaitse ja konserveerimise osakond

Semele Kari

**Lehtse endise turbatööstuse elanike kultuuripärand tänavapildis.
Uus tänav, Lehtse alevik, Tapa vald, Lääne-Viru maakond.**

2021/2022 õppeaasta
Arhitektuuri konserveerimise ja restaureerimise täiendkoolituse lõputöö

Tallinn/Lehtse
2022

SISUKORD

Sissejuhatus.....	4
1. Minevik – Uue tänava tekkelugu ehk Rabasaare juured.....	7
2. Olevik – eklektika interjööris.....	14
3. Olevik – traditsiooniline materjalikasutus tänavapildis.....	16
4. Väärtused.....	17
5. Tulevik – ettepanekud edasise ilme koosloomes.....	18
Kokkuvõte.....	23
Kasutatud kirjandus.....	24
Illustratsioonide nimekiri.....	25

SISSEJUHATUS

Olen valinud oma arhitektuuri konserveerimise ja restaureerimise täiendkoolituse lõputöö objektiks Uue tänava hoonestuse, abihooned ja ümbritsevate rohealade paiknemise tänavapildis. Uus tänav asub Lehtse alevikus, Tapa vallas, Lääne-Viru maakonnas. Uuele tänavale ehitati 1961 aastal uus alusturba vabrik ja selle tööliste jaoks alustati korterelamute ehitamist juba 1959. aastast. Kokku ehitati viis kortermaja.¹ Uus 1 – Rabasaares ehitatud hoone projekti järgi; Uus 2 – ainsana nelja korteriga maja (teised 4 kortermaja on kaheksa korteriga); Uus 3 ja Uus 5 – sama projekti järgi, kuid mõningate ehitusel ilmnunud erinevustega²; Uus 4 – ainsana kahe eraldi trepikoja ja suuremate korteritega, kus oli ka soojas vannis pesemise võimalus (ainult tehase juhatusel liikmete peredele). Uus 4 maja valmis viimasena 1968. aastal. Tänava põhja poole jäävate majade (Uus 1, Uus 3 ja Uus 5) juurde kuuluvad ka iga maja kohta küttepuude ladustamiseks kuur. Aastatega on juurde lisandunud erinevad aiamaad, varjualused ja eraldiseisvad garaažid, mida samuti kasutatakse ka küttepuude hoiustamiseks. Iga korteri juurde kuulub kortermaja elanike vahel sümboolselt ära jagatud aiamaa lapp suuruses ca 500 m² oma aiamaa saaduste istutamiseks ning majade vahelised rohelad täidavad ühiselt kasutatava mänguväljaku funktsiooni.



Illustratsioon 1 – tänava ja ümbruskonna asendiplaan

¹ Rene Viljat, *Lehtse turbatööstusest Rabasaareni*, Kuma Print, 2018, lk. 3.

² Vestlus naaber Valvega Soosaluga, kes on endine Lehtse turbatööstuse administratsiooni juhatusel liige

Oma lõputöös keskendun Lehtse Uue tänava olmelisele, kultuurilisele ja sotsiaalsele arengule, mis ülejäänud aleviku tegevusest paikneb perifeerses kultuuriruumis. Mitmete siinse elanikkonna liikmete mitte kuigi pikad, kuid märgi maha jätnud juured jõuavad ühise otsaga välja Rabasaare külas asunud Lehtse turbatööstuse tööliselanike asulasse.

Tänava kultuuri analüüsid esitan pigem küsimuse, miks siinset kultuuripärandit tänavapildis säilitada ja järgnevatele generatsioonidele sarnases töövaimus edasi anda?

Võimukad ja tugevate iseloomujoontega naised, keda olen sellel tänaval elades õppinud tundma, on kujundanud hoiakuid ja väärtushinnanguid ühise avaliku ruumi korrashoiust ja koosloomest alates 1960ndate aastate algusest, kui siia see uus tänav rajati.

Olles ise kolunud Uuele tänavale aastal 2016, õppisin tundma siinset väikest kogukonda läbi koostöö kui ka konflikti. Kahekümneseitsme püsielanikuga naabruskond koosneb enamasti eakatest naistest, kes naudivad oma aimaade eest hoolitsemist ja ühiste rohelade korrashoidu.



Illustratsioon 2 – vaade Uus 3 ja Uus 5 vahelisest rohealast, taamal aiamaad

Uurin, kuidas selle tänava elanike elud ja olud on aidanud arendada tänaseks tagaigatsetud kogukondliku planeeringu tänavapildis?

Rein Raud on öelnud:

“Kultuur on inimtekkelised ja tähenduslikud seosed. Kultuurilised on need tegevused, mis tähendusi loovad ja levitavad. Kultuurilised on need ja ainult need tähendused, mille seoseid me mõistame ja oskame tõlgendada.”³

³ Siim Raie, *Riigi roll kultuuripärandi säilitamisel ja arendamisel*, EKA täiendkoolituse loeng, 08.10.21

Lehtse aleviku Uus tänavat võiks pidada miljööväärtuslikuks alaks koos oma taimestiku paiknemise ja inimtekkelise struktuuriga kuna sellise keskkonna säilimine omab väärtust just nooremale generatsioonile.⁴

Oma uurimistöö koostamisel olen kasutanud Eesti Kunstiakadeemia muinsuskaitse ja konserveerimise osakonna poolt läbiviidud arhitektuuri konserveerimise ja restaureerimise täiendkoolitusel omandatud teadmiseid, konsepte, kui ka soovitatud uurimisallikaid. Isiklikuma joone loomiseks toetun jutuajamisele Uue tänava naabritega, kellel on mälestused selle tänava tekkeloost kui ka Lehtse rahvalauliku Rene Viljati raamatust “Lehtse turbatööstusest Rabasaareni” kogutud informatsioonile.

⁴ S. Raie, *Riigi roll kultuuripärandi säilitamisel ja arendamisel*, EKA täiendkoolituse loeng, 08.10.21

MINEVIK – Uue tänava tekkelugu ehk Rabasaare juured

Uue tänava eakate elanike juured viivad lähiminevikus tegutsenud Lehtse Turbatööstuse tööliste jaoks rajatud Rabasaare külasse. Turbatööstus rajati 1936. aastal. Varasemalt tegutses samas piirkonnas Lehtse Turbatarvitajate Ühisus aastast 1909, mille najal oli kohalikel kogemust ja ekspertiisi, et uue tööstuse tegevusega ühineda. Rabasaarest kerkis üles tööstusküla, kus toodeti erikujul turvast kui ka mitmeid teisi tarbeesemeid.

Külas oli kõik eluks vajalik olemas ja suhtlus ülejäänud maailmaga toimus läbi raudtee, mis võimaldas ka taamalt tulijatele hooajalist tööd ja varju rabas. Lehtse raudteejaamast kuni turbarabani viis raudtee.⁵

Aastal 1922 oli Rabasaare turbatööstus Eesti kõige suurem eraturbatööstus Eestis ligi 100 töötaja, viie pressi, veduri ja viie lokomobiiliga. Lisaks mehhaniseeritud turbatootmisele toodeti lähipiirkonnas endiselt veel ka turvast käsitsi ning seda tehti Pruuna külas.⁶

“Tööjõu voolavus oli tööstuses väga suur. Tihti tuldi suure hurraaga tööle, lootes kergelt leiba teenida, aga jalga lasti kiiremini kui tuulispask, kellelegi sõna lausumata. Samas oli ka neid, kes tulid ja jäid siia aastakümneteks.”⁷

Sõja aeg muutis kõiksuguse toomistegevuse keeruliseks, kuid pärast sõja lõppu jätkas Rabasaarel turbatööstus vaatamata raskustele. Tööjõupuudusest enamus turbatootmise masinad aga seisis esimesel sõja järgsel aastal.

Alusturba tootmiseks rajati uus tahasehoone, mis oli mõeldud alusturba pallimise vabrikuna. Kohapeal kutsuti seda sambla vabrikuks. Seal purustati tükkurvas turbahundis. Seda tööd sai teha aastaringelt. Tänu sellele oli kohalikel inimestel tööd ka turbatootmishooaja välisel ajal.⁸

Samblavabrik põletati maha 1959. aasta kevade varahommikul. Koos vabrikuga hävisid tules ka rabatsehhi kontor, toormaterjali ja valmiskauba ladu, väikemasinate ladu, kus hoiti peamiselt elektrimootoreid, ning remonditöökoda. Päästa suudeti naabruses paiknev seakaater, inventariladu ning hobusetall. Kui juba varasemalt toimus palju väljakolimist Rabasaarest, siis antud põleng pani küla koosseisule viimase suure põntsü.⁹

⁵ R. Viljat, *Lehtse turbatööstusest Rabasaareni*, Kuma Print, 2018, lk. 3.

⁶ R. Viljat, *Lehtse turbatööstusest Rabasaareni*, Kuma Print, 2018, lk. 4.

⁷ R. Viljat, *Lehtse turbatööstusest Rabasaareni*, Kuma Print, 2018, lk. 49.

⁸ R. Viljat, *Lehtse turbatööstusest Rabasaareni*, Kuma Print, 2018, lk. 62.

⁹ R. Viljat, *Lehtse turbatööstusest Rabasaareni*, Kuma Print, 2018, lk. 62.

Uus alusturba pallimisvabrik ehitati Lehtse raudteejaama lähedale. Projekteerimisega alustati 1960. aasta suvel, hoone valmis lõplikult 1963. aastal. Uude kahe pressiga vabrikusse ei ehitatud toormaterjalide laoruumi ega pallide ladu. Valmistoodand veeti kohe mööda raudteed mõnesaja meetri kaugusele Lehtse raudteejaama ja laaditi ümber laiarööpalistele vagunitele. Uude tehasesse ei ehitatud ka transportööri ega turbahunti. Vabriku aastaseks kogutoodanguks planeeriti 6000 tonni freesalusturvast ja tööajaks nähti ette perioodi septembrist kuni märtsini. Vabriku juurde projekteeriti ka tupikteeharu, kus sai vajaduse korral seista neli kümnetonnist platvormi. Tupiktee oli ilmastiku eest kaitstud külgedelt lahtise katusealusega.¹⁰



Illustratsioon 3 – alusturbavabriku makett

Et tööd jäkuks ka talvekuudel hakati suuremat rõhku panema uute rahvatarbekaupade tootmisele. Näiteks 1969 aastal hakati esimest korda tehases juurutama kummeeritud riidest täispuhutavaid madratseid. Väljaõppe said mõned naised, kelle emakeeleks oli vene keel just nimelt Venemaal. Hiljem jagati seal saadud teadmisi siin töötajatele edasi. Valmistati madratseid nii suurtele kui ka väikestele, lastele valmistati täispuhutavaid ujukeid ning veste, tugitoolmadratsid, paadiistmeid ja matkamadratsid.¹¹

¹⁰ R. Viljat, *Lehtse turbatööstusest Rabasaareni*, Kuma Print, 2018, lk. 48.

¹¹ R. Viljat, *Lehtse turbatööstusest Rabasaareni*, Kuma Print, 2018, lk. 171.



Illustratsioon 4 – kummimadratsi ja kummitooli reklaamplakat

Madratsite tootmises oli töötajatel pidev kokkupuude liimide ja bensiiniaurudega, mis mõjusid tervisele halvasti. Sel põhjusel oli igale töötajale ette nähtud pool liitrit piima päevas. Lisaks madratsite valmistajatele anti lisapiima ka katlakütjatele ja remonditöökoja töötajatele. Täispuhutavate toodete valmistamine lõpetati Lehtses 1990. Aasta alguses kui Polümeer lõpetas kummeeritud riide valmistamise.¹²

1974. Aastal lõpus hakati tootma autode ohutusrihmade detaile, mille eksport toimus enamasti Venemaale. Eesti taasiseseisvumisel langes Vene turg ära ja tootmiseks ei nähtud enam põhjust kuna Eestisse hakkasid saabuma välismaised autod, mis olid tehaste poolt juba turvavöödega varustatud.¹³

¹² R. Viljat, *Lehtse turbatööstusest Rabasaareni*, Kuma Print, 2018, lk. 172.

¹³ R. Viljat, *Lehtse turbatööstusest Rabasaareni*, Kuma Print, 2018, lk. 174.



Illustratsioon 5 – naised turbapätse pööramas

Murranguliseks aastaks oli Lehtse turbatööstuses 1960, mil karjääris tuli kasutusele turba ekskavaator. Smala aastal mehaniseeriti ka Eesti raudtee äärne ja turba ümberlaadimise estakaad ja lõpetati alusturba käsitsi lõikus. Nende muutustega oli likvideeritud naiste raske füüsiline töö turba ümberlaadimisel ja neile jäi rohkem aega tegeleda oma pere, kodu ja aiaga.¹⁴



Illustratsioon 6 – turba ümberlaadimine laiarööpmelistesse vagunitesse

¹⁴ R. Viljat, *Lehtse turbatööstusest Rabasaareni*, Kuma Print, 2018, lk. 85.

Lisa leiba oli võimalus söögilauale teenida väikesel aiamaalapikesel. Soovijatele jagas ametiühing aiamaad. Mõned pered ehtasid oma aiamaalapikestele ka mõne ruutmeetri suurused aiamaa, kus oma hobiga nokitseda.¹⁵ Suuremaid põllumaid hakati samuti ümbrusesse rajama. Uus tänav paikneb endiselt kohalike põllumeeste maade vahelisel alal, kus noored saavad kevade hakul käia herne raksus.¹⁶

1950ndatel muutusid Rabasaare hüljatud hoonest järk-järgult elamiskõlbmatuks. Maja nr 22 müüdi sellises olukorras ehitusmaterjaliks, millest üks tööstuse töötajatest ehtas endale Lehtse raudteejaama taha Raba tänavale eramu. Sarnane saatus oli mitmetel puidust ehitatud majadel Rabasaares. Nendest hoonetest pärit matrejal aitas aga üles ehitada uut elu Rabasaare endistele elanikele Lehtse Uuel tänaval. Tühjaks jäänud maja nr 2a materjalist on ehitatud Lehtse alevikus Turba tänav nr 6 maja.¹⁷ Rabasaarele viimasena ehitatud maja (maja nr 11, mis valmis aastal 1957) ja Uuele tänavale esimesena ehitatud maja (Uus 1) ehitati sama projekti järgi.



Illustratsioon 7 – maja nr 11 ehk viimane maja, mis ehitati Rabasaarde

¹⁵ R. Viljat, *Lehtse turbatööstusest Rabasaareni*, Kuma Print, 2018, lk. 91.

¹⁶ Vestlus Marko ja Atsiga, kes kasvasid üles Uuel tänaval

¹⁷ R. Viljat, *Lehtse turbatööstusest Rabasaareni*, Kuma Print, 2018, lk. 91.



Illustratsioon 8 – Uus tn 1 ehk uue tänava esimene kortermaja

Aja kulgedes Rabasaare küla elanike olmelised, kultuurilised kui ka sotsiaalsed vajadused arenesid edasi ning järk-järgult hakati vanadest puitbarakkidest välja kolima.

Asuti elama Lehtse alevisse riigiraudtee lähedusse, kuhu uue tänava nimeks sai Uus tänav. Lehtse Uuele tänavale rajati uued silikaadist kortermajad turbatööstuse töötajatele.

Tsapisi turba tootmine lõppes. Mõnda aega pandi tehase tegevuses rõhku muude rahvatarbekaupade tootmisele (1970-1980), kuid ajapikku taandus ka see töö. Elu Uuel tänaval läks aga edasi.¹⁸

¹⁸ R. Viljat, *Lehtse turbatööstusest Rabasaareni*, Kuma Print, 2018, lk. 3.



Illustratsioon 9 – Uue alusturba pallimisvabriku töötajad



Valve

(endine vabriku juhatuse liige)



Ludmilla

(endine vabriku töötaja)



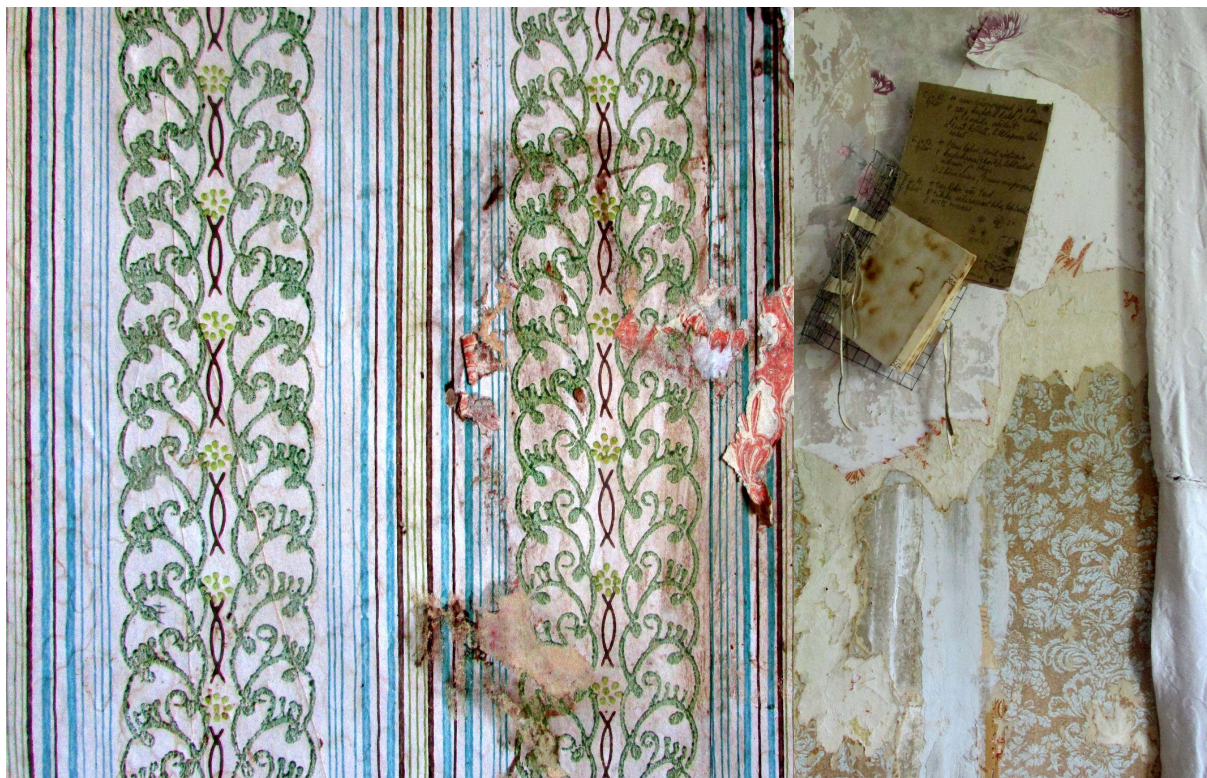
Linda

(endine vabriku raamatupidaja)

Minu naabrinaised Uus 5 kortermajast, kes oma mälestusi Lehtse tänavale kolimisest, endisest elust Rabasaarel ja uuest elust Uuel tänaval minuga lahkelt jagasid.

OLEVIK – eklektika interjööris

Küllastades mitmeid naabrinaiste kodusid on näha, et naiselik panus on käinud üle iga elamise. Kiht kihi ja emotsiooni haaval on iga kodu aastate jooksul edasi arenenud oma ilmes. Mõne korteri (Uus 5-1, 5-6) puhul on näha fragmente varasemate tapeetide kihist.



Illustratsioon 10 – Uus 5-2 kihistused tapeedis

Enamasti leiab aset eklektiline tohuvapohu siinsete kortermajade interjöörides. Suurem osa korteritest on aeg-ajalt läbinud eriilmelisi viimistluse kuure, kuid leidub ka sellised kortereid, kus on ka kogu ruumiplaneering ümber tehtud. Sisse on toodud uus kanalisatsiooni- ja elektrisüsteem, lammutatud on vaheseinu ja kahe toalistest korteritest on loodud kompaktsed elutingimused pisiperele. 2-3 toalised korterid roheluses ei paku huvi vaid eakatele. Siinseid ruume hõivavad ja teevad omaks ka noored, kellel varasemalt pole Lehtsega olnud sidemeid. Viimase viie aasta jooksul on tänava kolme kortermajja kolinud elama 20-30ndates noored pered.

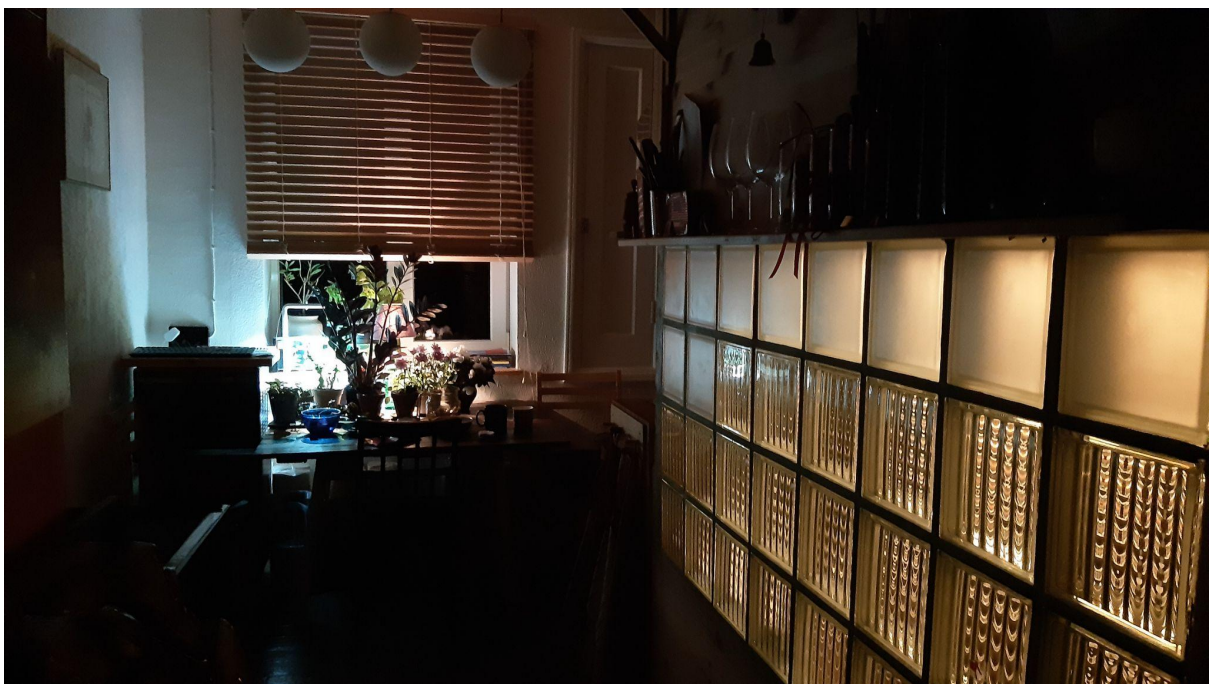
Et siinset huvi kogukondliku tänavaruumi suunas ja noorte tagasi liikumist innustada, ei tohiks piirata asunike kodu loomist interjööris. Mitmed siinsed interjöörid on 60 aasta jooksul saanud juurde erinevaid kultuuri kihistusi ja aktiivse elu jätkudes neid kihistusi lisandub järjest juurde, mis teeb selle piirkonna arenguloo peidetud aarded märksa kirjumaks.

Arvestades originaalis säilinud interjööride vähesust, kvaliteeti, säilivust ja aastate vältel lisandunud remondi kihte ei pea ma oluliseks nende ruumide olemasoleva seisundi säilitamist. Väärt säilitamist on antud tänava kontekstis hoopis ühiselt loodud kollektiivsus ja saavutatud koostöö oma avaliku ruumi kultuuri hoidmisel.

Interjäär kaasajastatud otstarbekuse eesmärgil peabki olema teisaldatav, vajadustele kohandatud ja personaliseeritav. Siinsetes ruumides kehtib justkui seadus “Oma tuba – oma luba!”.



Illustratsioon 11 – Uus 5-2 kihistused tapeedis



Illustratsioon 12 – Uus 5-8 köök

OLEVIK – traditsiooniline materjalikasutus tänavapildis

Hooned on sisemiselt pidevas ning kaootilises muutumises. Hoone fassaad pole seniks renoveeritud. Silikaattellisest hooned pole oma ilmingut kaotanud. Aiamaad on endiselt sarnase jaotumisega ning korteriga antakse need edasi järgmistele omanikele.

Tänava rohealade hooldustööde eest vastutavad kohalikud ise. Harvem esinevad tööd jaotatakse ära graafiku alusel, nt muru niitmine, lume lükkamine, trepikoja puhastamine ja lipu vardasse panek.



Illustratsioon 13 – Uus 8 kortermaja idakülg

VÄÄRTUSED

Minu ettepanek Uue tänava iseärase arengu väärtustamise osas jaotub siseruumi ja väliskeskkonna osas kahes erisuunas. Interjööri osas ma piiranguid koduomanikele ei soosi. Noored tunnevad huvi pisikestest ja kompaktsetest korteritest, mida oma nägemise järgi kujundada. Muudatuste elluviimisel on oluline arvesse võtta aga hoone tugistruktuure kui ka lugupidamist naabrite suhtes.

Väliruum on seevastu sellel tänaval elavate inimeste jaoks sümboolne ühisomand, millel tegutsedes peab hoidma korda ja soojasid suhteid naabritega. Kehtib lugupidamine noorte ja vanemate vahel, mis erinevaid generatsioone kokku toob. Uued tulijad oskavad pidada kinni tänava avaliku ruumi traditsioonist ja kombestikust. Ühised arutelud tänava arengu osas leiavad aset vabas vormis ühistute koosolekutel ning info levib suust suhu.



Illustratsioon 14 – tegevust igale vanusele

Edaspidi füüsilisi väliruumi arenguid läbi viies tasuks silmas pidada visuaalset kooskõla juba olemasolevate rajatistega. Ruumivajadused on elanikel sarnased ja uusi ideid võetakse tihtilugu naabrilt üle. Nii on kerkinud üles igale aiamaale eriilmeline aiamaaja justkui oleks tegemist erinevate aiamaajakeste näituse väljapanekuga. Kuna siinset isetegevust võib iseloomustada kui kokkuhoidliku, leidliku, otstarbekusest ja olemasolevast materjalist lähtuvalt ehitamist, siis ei tohiks seda ilmet sunniviisiliselt üritada ümber muuta.

Oluline on säilitada sünergiat, mis on saavutatud erinevate generatsioonide omavahelisest koos eksisteerimisest. Saavutatud sünergiat on küll aastaid saatnud ka naabrite omavahelised kraaklemised ja näaklemised, kus lahenduseni alati ei jõutagi, kuid avatud arutelud avalikus ja ühises väliruumis on väärtus omaette.

T U L E V I K – ettepanekud edasise ilme koosloomes

Lehtse aleviku Uus tänavat võiks pidada miljööväärtuslikuks alaks oma hoonete ansambli paiknemise, ümbritseva kõrghaljastuse ja aiamaade struktuuriga, sest tänava välisilmes avaldub ühiselt kogetav väärtus.

Teen ettepaneku edaspidistes renoveerimistöodes säilitada hoonete 2, 3, 4, 5 silikaadist fassaadid, milles väljendub ajastule vastav ilme. Lisaks on need kergelt hooldatavad ning joojustust hoonetele saab lisada seestpoolt. Hoone 1, mille fassaad on ainsana ka algselt krohvitud ja värvitud, seda soovitan uuendada võttes arvesse traditsioonilisi materjale ja endist värvigammat. Hooned 1, 2 ja 4, millel on säilinud originaalsed välisüksed, soovitan restaureerida need, sest ukсед on nõukogude aega arvestades valmistatud kvaliteetselt ja näitavad üles lubavamast kasutust kui hoonete 3 ja 5 välja vahetatud ukсед 90ndatest. Kuna sellises stiilis tööliste kortereid ehitatti nõukogude ajal üle Eesti mujalgi, siis oleks põnev uurida, kas mõned sama aja ukсед on veel säilinud, et hoonete 3 ja 5 välisüksed välja vahetada. Nii uste kui ka akende viimistlus on hoonete fassaadi välimust originaalses lahenduses arvesse võtnud, nii et soovitan värvigammat mitte välja vahetada vaid pigem säilitada. Katused olid kõigil tänava majadel originaalselt eterniidist. Majadel 3, 4 ja 5 on katused ära vahetatud - endine nõukaaegne eterniit on asendatud uue eterniidiga, mis ei sisalda asbesti. Hoonete 1 ja 2 katuse parandustööde puhul tasub järgida sama mustrit. Samuti sadeveesüsteemide väljavahetamisel asendada vajaduse korral olemasolevad sama välimusega toodetega.

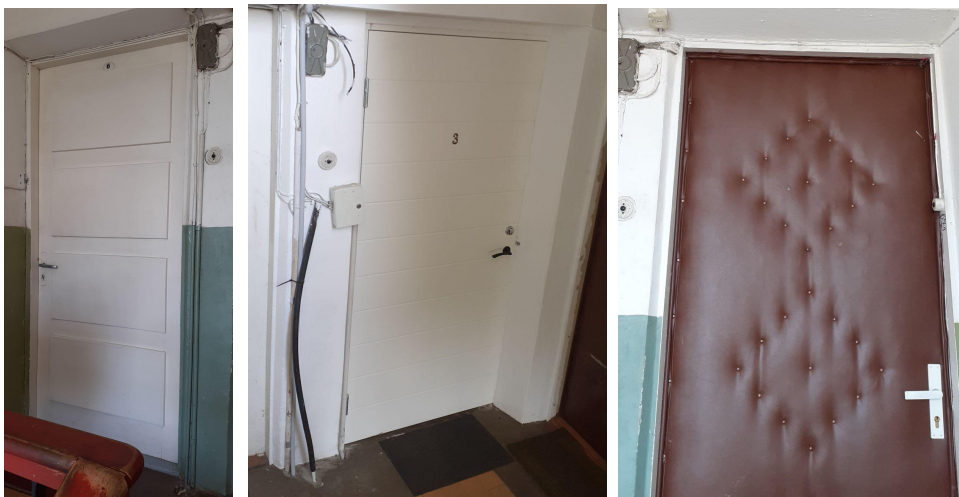
Trepikojad vajavad uuenduskuuri, kus kaasajastatakse elektriühendused, kaablite isolatsioon ning värskendatakse pahtli ja värvikihte vastavalt originaalsele lahendusele. Kolme hoone puhul on säilinud originaalne trepikoja lahendus, kuid need on enim viletsas seisundis. Kahe kortermaja puhul on esikud renoveeritud, kuid endisest ilmest pole värvigamma säilitatud. Järgnevate trepikodade uuenduskuuri läbiviimisel võiks restaureerides endist ilmet siiski säilitada, sest veenvat põhjendust eelneva lahenduse ümbertegemiseks ei leidu.

Tänavapildi ilme säilitamiseks pean ma oluliseks aiamaade jagunemist traditsioonilisel viisil, nii et maatükid ei ole omavahel eraldatud aedadega. Aiad piiravad vaid sõiduteede poolset külge kruntidest ja põllumaade poolt loovad sümbolse piirde aiamaade tagaosas asuvad aiamajad. Aiamajade populaarsusest tingituna kerkib neid igale aiamaale aastate vältel juurde, mõned vanemad on aga vahepeal ära lammutatud. Aiamaja kasutus on osa siinsest

kultuurist, nii et uute hoonete juurde kerkimine võiks olla lubatud, kuid mingil määral siiski piiratud ja kontrollitud. Iga uus aiamaaja, mida omanik otsustab oma aiamaale rajada, peab järgima tänava varasematele aiamaajadele sarnast paigutust ja väliseid perimeetreid. Ehk hoonete 1, 3 ja 5 kruntide puhul peaks aiamaaja paiknema aiamaa põhjaosas vaatega (ukse ja terrassiga) lõuna suunas. Hoonete 2 ja 4 juurde kuuluvad aiamaad on laiemad ja nende puhul on aiamaajad paiknenud kaas aiamaa tagaosas, mis on lõunas vaateda põhja suunas või aiamaa keskel vaatega kortermaja suunas. Sarnast mustrit asukoha valimisel tasub järgida. Aiamaa kõrgus ei tohi olla üle 1,5 m ja ehitusmaterjalina kasutada puidust laudasid. Katuse peab olema madal viilkatus, soovitatav on katuse kalle võtta olemasolevate aiamaajade järgi. Värvigamma ja täpsema funktsiooni osas ma piiranguid ei seaks, sest see annab võimaluse uuel eristuda vanast.

Kuna jään sesiukohale, et Uue tänava kortermajade korterite interjööride renoveerimistöodele ei tasu piiranguid seada (va kandvate konstruktsioonide säilitamine) ja tänavapildi väärtus paikneb pigem välisilmes, siis trepikoda on üks ruum kõigi hoonete puhul, mida tasuks eraldi käsitleda. Trepikoja näol on tegemist portaaliga isiklikust ruumist ühisesse. Ühises väliruumis on esindatud jagatud väärtused, mille väline ilme peaks samuti olema esindatud ühtsena. Iga korteri omaniku isiklik ruum võib võtta omanäolise ilme, ehk toas kehtib reegel “oma tuba, oma luba”. Iga hoone trepikoda on aga ühine ruum ja sel põhjusel peak selle renoveerimise kontseptsiooni käsitlema sarnaselt välisega.

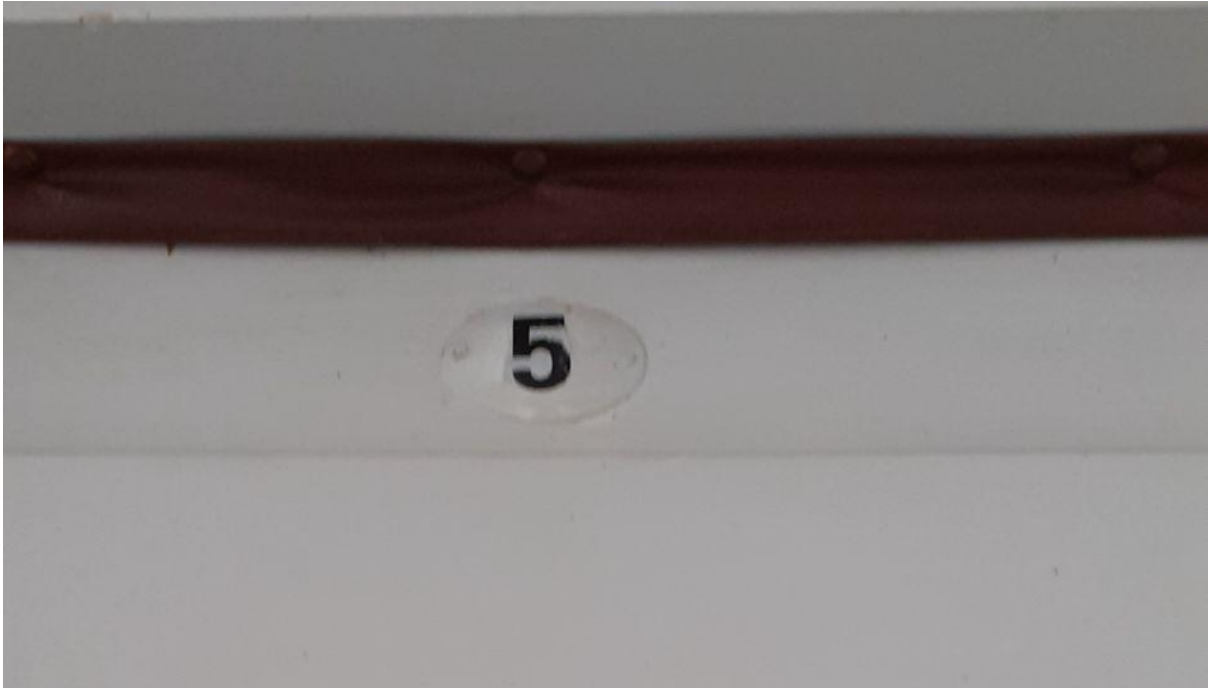
Renoveerimistöode ettepaneku näite toon Uus 5 kortermaja trepikoja näitel. Probleem trepikodade ilmes on peamiselt uus juhtmestik, mis erinevate kinnitusvahendite abil seinale kinnitatud ja vanade uste asendamine uutega.



Vasakult paremale on näha originaal ukse lahendust ja kahte välja vahetatud ust.

Illustratsioon 15 – Uus 5 trepikodade ukсед

Uste osas on ettepanek pöörduda ukse tootjate poole, kes oleksid valmis originaali põhjal valmistama ukсед, mis trepikoja poolelt oleksid sama välimusega kui originaal ukсед. Vanad säilinud ukсед tasub üle lihvida ja uuesti samas värvitoonis mati ukse värviga üle värvida. Numbrimärgid oleks soovitatav valmistada samuti uutele ustele vanade eeskujul sama disaini ja materjaliga.



Illustratsioon 16 – Detail, korteri number

Ukseliistud, kõrgem osa seinast ja lagi peaksid olema samas toonis uksega, nii nagu varasemalt oli lahendatud. Detailid lahti võetud ja värvitud eraldi. Kahjustuse korral sama kujunduse ja materjaliga asendatud. Uksed ja ukseliistud paigaldatud tagasi olemasolevate vahenditega sarnasel viisil.



Illustratsioon 17 – Uus juhtmestik hetkel nähtaval (ja kasutu)

Vana juhtmestiku on mõistlik täies mahus eemaldada ja uued kaablid süvistada seina koos isolatsiooniga. Tulemus peab jääma puhas, nii et ainsana jäävad nähtavale lülitid, mida võimaluse korral restaureerida ning taaskasutada. Kui vanad lülitid ei kõlba uueks kasutuseks, siis on mõistlik vahetada välja uuega, mis välimuselt on võimalikult sarnane vanaga.



Illustratsioon 18 – Originaalne lülitid

Süvistatud juhtmestiku asukohad üle krohvida ja pahteldada. Lisaks kõik ebaperfektsused nii seintel kui ka laes korrigeerida. Tulemus peab jääma ühtlane.

Põrandad on säilinud heas ja ilmekas korras koos oma metalldetailidega, nii et nende puhul ei näe ma avajadust sekkuda.

Seinade koloriit ja disain peaks olema uues lahenduses lahendatud vanaga identselt, kuna vahepeal pole trepikojas muudatusi viimistluse osas juurde tulnud ehk olemasolev olukord on originaalne lahendus, mis võiks edasi kanduda.



Illustratsioon 19 – vaade trepile ja käsipuule

Trepikoja pärliks olev käsipuu tuleb väärilt restaureerida, nii et ilme ei muutuks. Metallidetailid puhastada ja puidust osa ettevaatlikult lihvida ning värvida samas toonis uuesti üle.

Uus tänav kortermajade trepikojad on hea viis näidata nende hoonete ajaloolist interjööri ja siinkohal on mida säilitada nii materjalikasutuse kui ka disainelementide poolest.

KOKKUVÕTE

Kollektiivse koostöö traditsioon on see, mida Lehtse Uuel tänaval tuleb säilitada. Kui muutustega tasa ja targu kaasa liikumine on viis, kuidas oma piirkonna väärtust pikas plaanis hoida, siis on mõistlik leida kompromiss, mis sekkumiste osakaalu ühtlustaks olemasolevaga. See piirkond omab tugevat mälu ja identiteeti,¹⁹ mida Rabasaarelt enam ei leidu. Füüsiliselt väljendub see kõige selgemalt tänavapildis, kus aiamaade krundid külge külje kõrval asetsevad sarnasel viisil kui Rabasaarel algust tehti. Muidugi leidub ka teisi maapiirkondi, kus aimaad sarnasel viisil kortermaja ümber paiknevad, kuid Uuel tänaval on tänu mugavale rongi ühendusele võimalik anda seda traditsiooni otse edasi nooremale põlvkonnale.

Trepikodade renoveerimise ettepaneku esitasin eraldi kuna tegemist on portaaliga isiklikust ruumist ühisesse kollektiivsesse välisruumi ja sealne ilme võiks samuti esindada endist lahendust, mis oli kõikide kortermajade trepikodadesse sarnase projektina määratud. Renoveerimise suunised võiksid sel juhul samuti kehtida samad.

¹⁹ S. Raie, *Riigi roll kultuuripärandi säilitamisel ja arendamisel*, EKA täiendkoolituse loeng, 08.10.21

KASUTATUD KIRJANDUS:

- Arhitektuuri konserveerimise ja restaureerimise täiendkoolituse konspektid
- Jüri Freimann, Lehtse – ülevaade Lehtse ajaloost, 2016.
- Jüri Freimann, Pärändkultuurist Lehtses, 2014.
- Rene Viljat, Lehtse turbatööstusest Rabasaareni, Kuma Print, 2018.
- Arhitektuuri konserveerimise ja restaureerimise täiendkoolituse esitlused moodul I, II, III, VIII, X.

VESTLUSTE LOETELU:

- Vestlus 1 Valve Soosalu. Vestlus autoriga. 27. IV 2022.
- Vestlus 2 Ludmilla Läänemets. Vestlus autoriga. 27. IV 2022.
- Vestlu 3 Linda Kruusma. Vestlus autoriga. 27. IV 2022.
- Vestlu 4 Ats Kübarsepp ja Marko Veetamm. Vestlus autoriga. VII 2019.
- Vestlu 5 Saner Hallikas ja Linda Kruusma. Vestlus autoriga. IX 2020.

ILLUSTRATSIOONIDE NIMEKIRI:

- Esikaane illustratsioon. Lehtse Uus tänav. Foto, 2018. Tapa muuseum
- Illustratsioon 1. Tänav ja übruskonna asendiplaan. Aerofoto koos autori poolsete graafiliste täiendustega, 2022. Maa-ameti geoportaal
- Illustratsioon 2. Vaade Uus 3 ja Uus 5 vahelisest rohealast, taamal aiamaad. Foto, 2017. Autori fotomaterjal
- Illustratsioon 3. Alusturbavabriku makett. Foto. Rene Viljati erakogu
- Illustratsioon 4. Kummimadratsi ja kummitooli reklaamplakat. Foto. Tõnu Verniku erakogu
- Illustratsioon 5. Naised turbapätse pööramas. Foto, 1955. Eduard Sults erakogu
- Illustratsioon 6. Turba ümberlaadimine laiarööpmelistesse vagunitesse. Foto, u 1955. Rene Viljat erakogu
- Illustratsioon 7. Maja nr 11 ehk viimane maja, mis ehitati Rabasaarde. Foto, u 1962. Rene Viljat erakogu
- Illustratsioon 8. Uus tn 1 ehk uue tänava esimene kortermaja. Foto, 2011. Rene Viljat erakogu
- Illustratsioon 9. Uue alusturba pallimisvabriku töötajad. Foto, u 1965. Rene Viljat erakogu.
- Portreefoto, Valve Soosalu. Rene Viljat erakogu
- Portreefoto, Ludmilla Läänemets. Rene Viljat erakogu
- Portreefoto, Linda Kruusma. Rene Viljat erakogu
- Illustratsioon 10. Uus 5-2 kihistused tapeedis. Foto, 2018. Autori fotomaterjal
- Illustratsioon 11. Uus 5-2 kihistused tapeedis. Foto, 2017. Autori fotomaterjal
- Illustratsioon 12. Uus 5-8 köök. Foto, 2017. Autori fotomaterjal
- Illustratsioon 13. Uus 8 kortermaja idakülg. Foto, 2020. Autori fotomaterjal
- Illustratsioon 14. Tegevust igale vanusele. Foto, 2020. Autori fotomaterjal
- Illustratsioon 15 – Uus 5 trepikodade ukсед. Foto, 2022. Autori fotomaterjal
- Illustratsioon 16 – Detail, korteri number. Foto, 2022. Autori fotomaterjal
- Illustratsioon 17 – Uus juhtmestik hetkel nähtaval (ja kasutu). Foto, 2022. Autori fotomaterjal
- Illustratsioon 18 – Originaalne lüliti. Foto, 2022. Autori fotomaterjal
- Illustratsioon 19 – vaade trepile ja käsipuule. Foto, 2022. Autori fotomaterjal