

SEISUKORRA HINNANG JA SÄILITAMISE ETTEPANEKUD

Lelle mõisa park, Raplamaa



Mark Aleksander Fischer

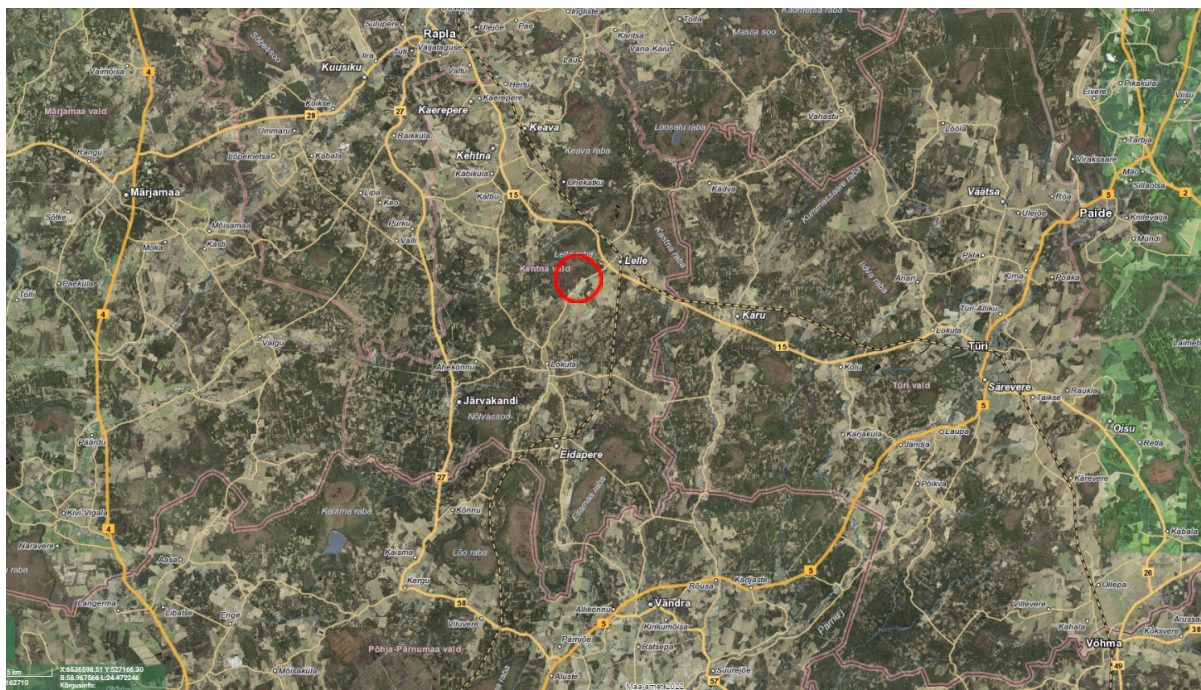
Sisukord

Sisukord	1
1. Sissejuhatus	1
1.1. Asukoht	1
1.2 Ajalooline ülevaade	2
1.3 Suurus ja piirid	3
1.4 Reljeef	5
1.5 Veestik	5
1.6 Hooned pargis	5
2. Väärtused ja kaitse eesmärgid	9
2.1 Pargi kujundusstiil	9
2.2 Vaated	10
2.3 Pargiteed	12
2.4 Veekogud	13
2.4 Väikevormid	13
2.5 Elustik	14
2.5.1 Puudegrupid	15
2.5.2 Pargiaasad ja väljakud	16
3. Soovitavad kaitsekorralduslikud tegevused	17
3. 1 Üldiselt	17
3.2 Võsaraie	17
3.3 Väikevormide konserveerimine	17
3.4 Veekogude hooldus	18
4. Kasutatud kirjandus ja lisa	18

1. Sissejuhatus

1.1. Asukoht

Lelle mõisakompleks koos pargiga asub Rapla maakonnas, Kehtna vallas, Põllu külas, Vändra-Lokuta-Lelle tee ääres.



X-GIS. Maa-amet. 2022

1.2 Ajalooline ülevaade

Liivimaa ja Eestimaa kubermangu ajaloolise piiri äärde jääv Lelle mõis on esmamainitud 1559. Aastal¹. 1624. Aastal kinkis Rootsi kuningas Gustav II Adolf mõisa leitnant Matthias von Staudenile. Tegemist on võrdlemisi väikse mõisaga, mis on käest kätte käinud erinevate aadliperekondade vahel (von Staudenid, Pilar von Pilchard ja Stackelbergid). 1860-70ndate vahel läks mõis vabahärra Theodor von Hoyningen-Huenede-le. Theodori poeg Ernst ehitas vana puust mõisa asemele uhke historitsistlikus stiilis tellisest peahoone² ja vaatluse põhiselt võib tõdeda, et tema poolt on ka ehitatud enamus senini säilinud kõrvalhoonetest. Uhke, vabavormilise, mägise inglise stiilis mõisapargi esimene visuaalne kirjeldus ilmneb 1-verstaselt kaardilt aastast 1902.³

¹ <http://www.mois.ee/parnu/lelle.shtml>

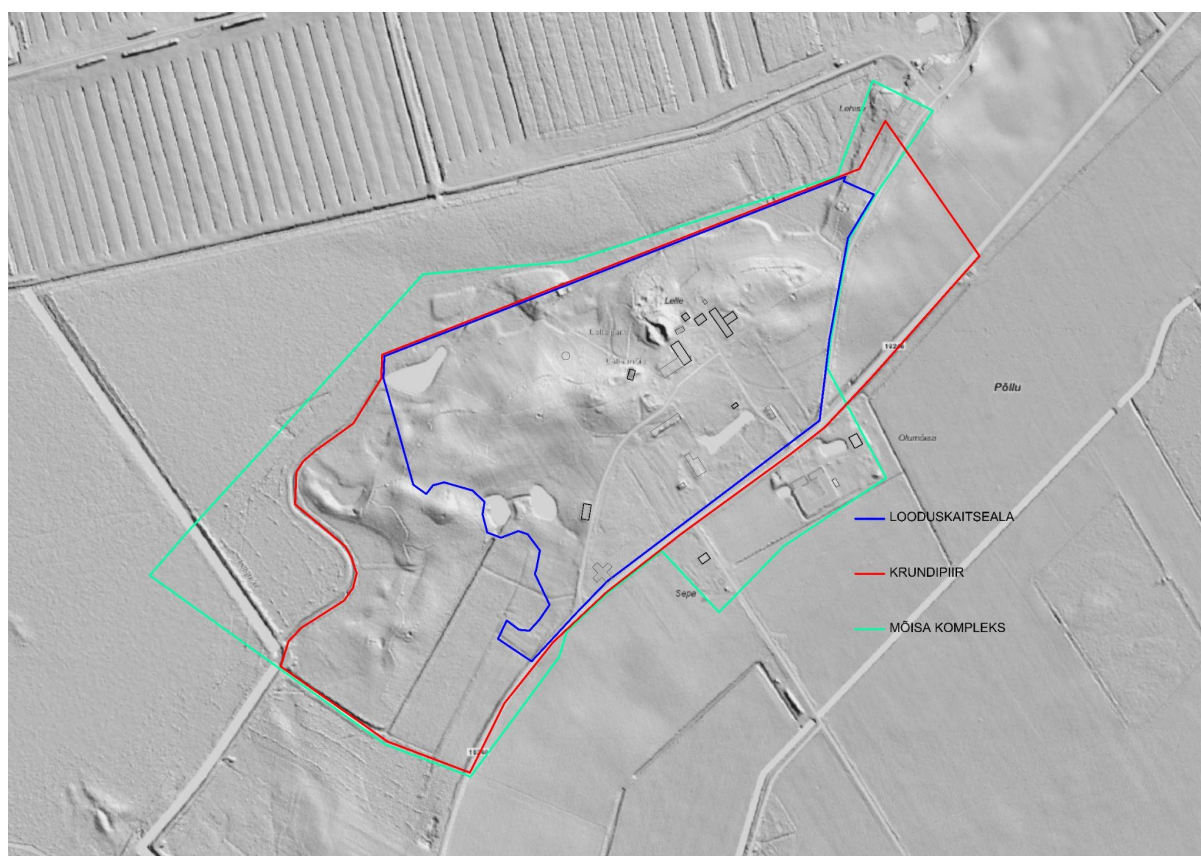
² 25 mõisa Raplamaalt / [tekst: Kairi Toomet]

³ Üheverstane kaart 1:42 000 1902 Maa-amet

1905. aasta mässude ajal tuli Tallinnast hulk tehasetöölisi, kes süütasid mõisa peahoone ja veski. Peahoone süüdati keldrist, kus oli mõisniku tööruumid ja talupoegade vastuvõtu ruumid. Tules hävis uhke kuldköidetes raamatutega raamatukogu ja väärt mööbel.⁴ Pärast põlengut otsustati taastada üksnes tiibhoone, mis oli suunatud mõisa majandamisele.

Maareformiga mõis likvideeriti ja 50-hektariline krunt, milles asus suurem osa mõisa kompleksist läks endise mõisa tisleri perekonna kätte. Nõukogude okupatsiooniga tehti mõisast kolhoosi ja mõisa viinaköögist sotsiaalhoolekandeesutus.⁵ Nõukogude okupatsiooni lõppemisega jõudis mõisakompleks taas oma okupatsiooni eelsete omanike kätte ja on seda siiani. Praegused omanikud kasutavad alasid põllumajanduslikul ja elamise eesmärgil, mis on ka nende alapärane eesmärk olnud. Viinaköök koos tõuveiste kvartaaltallide varemetega on ühe perekonna koduks.

1.3 Suurus ja piirid



6

Lelle mõisa park on looduskaitse all, IUCN kategooria:V - Maastikukaitseala, Registrikood KLO1200409.⁷ ⁸ Mõisa krundi suurus on 33.98 hektarit ja looduskaitsealuse pargi suurus on 20.8

⁴<https://dea.digar.ee/?a=d&d=paevalehtew19260104.2.14&srpos=60&e=-----et-25--51--txt-txIN%7ctxTI%7ctxAU%7ctxTA-lelle+m%3%b5is----->

⁵ 25 mõisa Raplamaalt / [tekst: Kairi Toomet]

⁶ Kaardi alus ja piirid saadud maaameti geoportaalist

⁷ <https://www.riigiteataja.ee/akt/127082016003>

⁸https://infoleht.keskkonnainfo.ee/default.aspx?state=4;68547596;est;eelisand;.&comp=objresult=ala&obj_id=1730

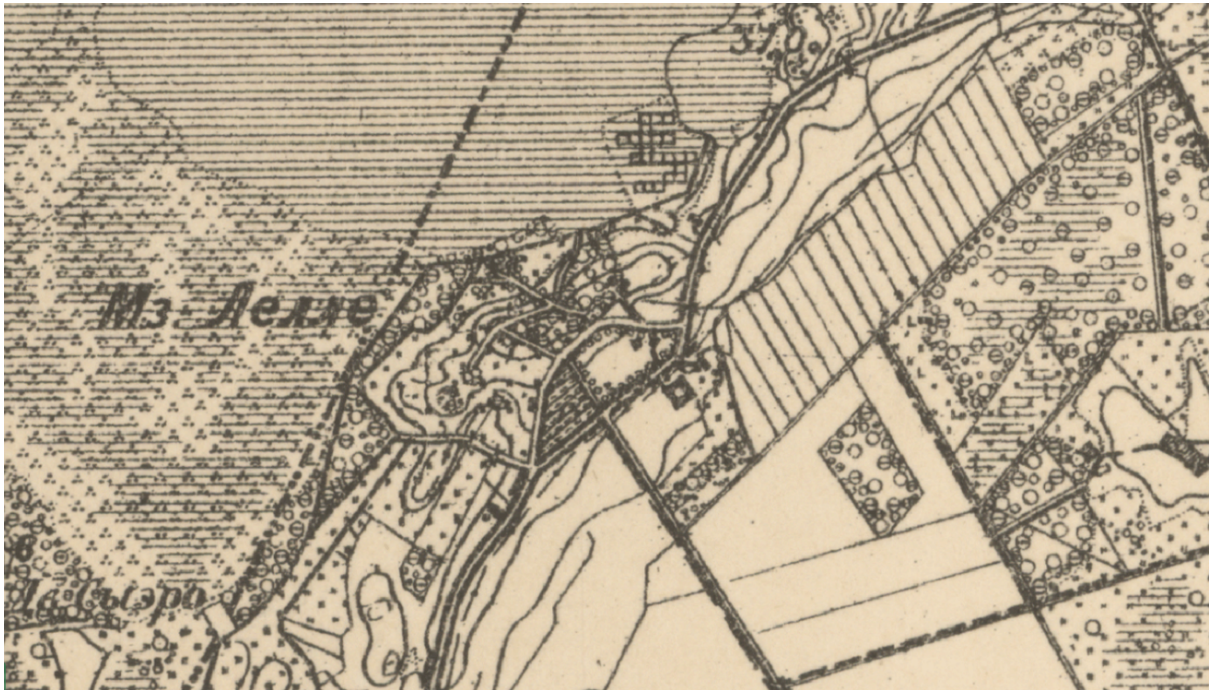
hektarit. Paraku jääb ligikaudu neljandik vanast mõisapargist väljapoole praeguseid kaitsealuseid piire, sellest tulenevalt oleks vaja suurendada hetkeste piiride seisu, et tagada maastiku säilimine ja võimaldada toetust vastavalt pargi tegelikele piiridele. Selleks tuleks koostada eraldi projekt. Looduslike väärtuste poolt tuleb märkida pärandniite nagu lubjavaene aruniit ja niitu aas-rebasesabaga ja punanupuga.



Aerofoto 1951, Maaameti fotoladu



1920 Boniekteerimise kaart, Rahvusarhiiv, Tallinn.



1-Verstane kaart, 1903, Maaameti ajalooliste kaartide rakendus.

1.4 Reljeef

Piki mõisaparki jookseb oos ehk vallseljak, see annab mõisapargile mägise kuvandi. Mõisapargi kõige madalam punkt on 67.5 m ja kõrgeima künka tipp on 84.1 m kõrgusel ⁹ ning sellel asuvad kunagise veski varemed. Oos jagab pargi vaadete poolest kaheks. Esiteks vaated, mis jäävad pikast vallist ühele poole. Teiseks need, mis jäävad teisele poole. Mõisa peahoone istub otse valli peal nõnda, et seda on kaugusesse näha ja hoonest endast avalduvad vaated mõisa maadele. Oosil on veel kolm selgesti eraldatavat küngast.

1.5 Veestik

Mõisapargi senini säilinud kujundusvõtetest on tehistiigid üks tugevamaid. Mõisaparki on loodud väike ilutiik pargi peahoone esiväljakule ja kaksiktiik, mis eksponeerib mõisa kuivatit. Kaksiktiigi seisukord on hetkel kehv ja vajab hooldust. Mõisaparki on viimase 80 aasta jooksul tekkinud üks looduslik järv, mis sobib hästi pargi miljööga ja kaunistab vaateid.

⁹ Maaameti geoportaal

1.6 Hooned pargis

Kunagise mõisapargi aladele jääb mõisaajast: peahoone tiib, kuivati, võiduhobuste tall, jääkelder, kanala, saun, kelder.¹⁰ Uusehitistest kõige vanem on palkkanala, mis sobib pargi abihoonete ansamblisse võrdlemisi hästi ning viimasel ajal on lisandunud kuur, kasvuhuone ja välikäimla. Kuur on peidetud peamaja taha, ja seega ei paista silma ega riku hoonete ansambli tervikut. Kasvuhoone on kunagise mõisa palmimaja asukoha juures, puuviljaaias, seega sobib funktsiooni poolest, kuid mitte välimuse poolest. Võimaluse korral soovitan tulevikus asendada praegune kasvuhuone suurema vastu, mis sarnaneks kabariitidelt sellele, mis mõisaajal oli. Festivali tarbeks rajatud välikäimla on metsatuka vahel nõnda peidus, et kui ei tea, siis ei märkaks- seega ei riku tervikut.

Enne 1905. aasta hävitustööd kaunistas kõrgel vallipeal mõisaparki kolmik-kompositsiooniga peahoone. Kompositsiooni moodustasid astmikfrontooniga risaliit (vasakul), kolmekorruseline telkkiivriga torn (keskel) ja kahekorruseline tiibhoone (paremal). Tänapäevani on säilinud ainult tiibhoone. Tiibhoones on säilinud kunagisest interjööriist suur köögitermomeeter, üks kamin ja kohati seinamaalinguid. Fassaad on säilinud võrdlemisi hästi, paaris kohas esineb tellistel kahjustusi.

Mõisapargis kõige paremini oma ajaloolises vormis ja sisus säilinud hoone on kuivati. Tegemist on hoonega, mis on ehitatud maakivist, tellisest aknakaarte ja paekivist nurkadega. Hoone teeb eriliseks see, et selles on säilinud enamus algsest sisust, sh. mõisaajal Saksamaalt imporditud suured masinad. Hoonet kasutati ka okupatsiooni ajal vilja kuivatamiseks, mistõttu sisu on samaks jäänud. Eraldi väärib väljatoomist mõisa maakivist, paest ja tellisest tehtud jääkelder ja tavaline kelder. Jääkeldril on säilinud originaalsed kaunistustega sarikad.

Muud mõisaajast abihooned on punasest tellisest ja võrdlemisi utilitaarse välimusega. Enamus mõisa punasest tellisest on toodetud kohapeal. Mõisa kõrval, moonakate maja juures asus telliseahi. Kollast tellist toodi sisse taanist. Punane tellis mängib olulist rolli kogu ümbruskonna miljöös, sest vanemad majad Lelles ja ümbritsevates põllumõisates on seda ohtralt rakendatud.



Foto nr 1 peahoone, 1905 (Raplamaa mõisad ja mõisnikud / Alo Särg, 2007)

¹⁰ MKA arhiiv, inventariseerimine 1980, hoonete algne funktsioon saadud mõisniku sohilapselt Jürilt (s.1895) skeem *lisas*



Foto 2. Peahoone 1925 (foto leid : Toivo Niinemets)



Foto 3. Säilinud peahoone tiib 2022



Foto 4. kuivati , 2022



Foto 5. kanala/pesuköök, 2022



Foto 6. Tervikuna säilinud kelder, 2022



Foto 7. Säilinud sepikoda, 2022



Foto 8. Võiduhobuste tall, 2022



Foto 9. Võiduhobuste tall, 2022



Foto 10. Uus kanala, 2022



Foto 11. Saun, 2022



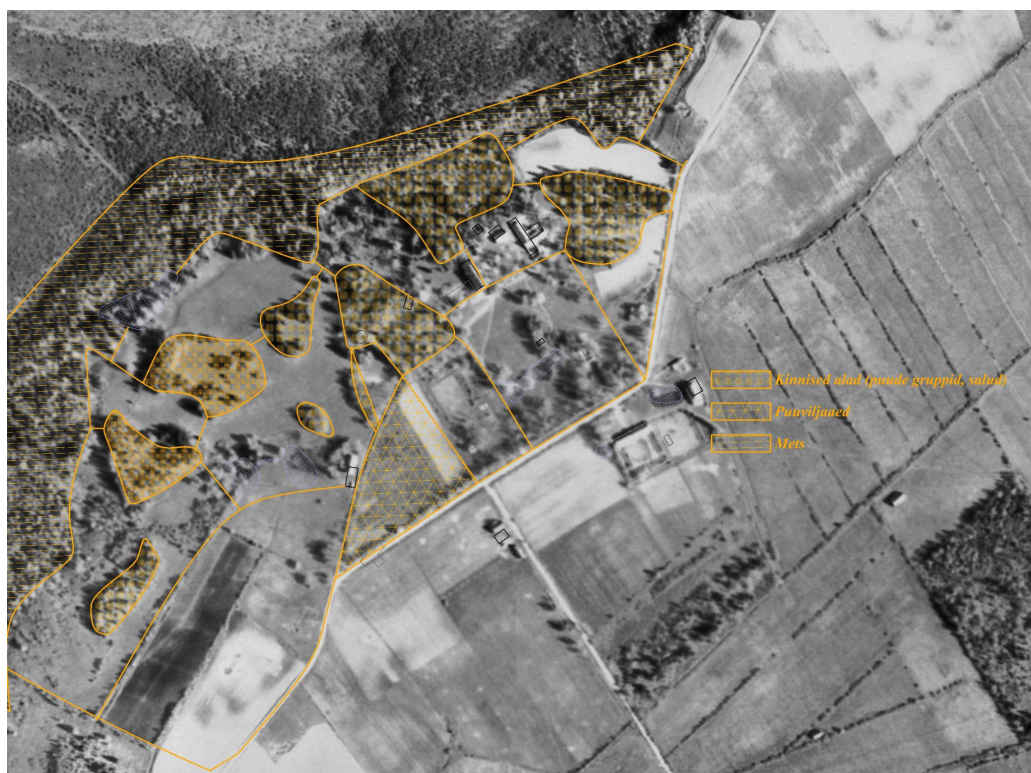
Foto 11. Jäükelder, 2022

2. Väärtused ja kaitse eesmärgid

2.1 Pargi kujundusstiil

Pargiruum toetub avatud ja suletud alade kompositsioonile ja selle suhtele künkalise maastikuga. Kompositsioonis avalduvad vaated on võimendatud tehilike ja looduslike veekogudega. Kompositsiooni näitemäng põhineb mõisaajast säilinud vabavormilisel teedevõrgustikul, mis juhendab publikut läbi lummavate vaadete. Pargi kõige suuremaks ohuks on looduse jõud käia inimeste omast üle, puude kahjurid, ressursside puudumine ja loomulik hääbumine. Pargi kujundust ohustab puude looduslik paljunemine, kasv valedes kohtades. Kujundustööde läbiviimisel tuleb erilist tähelepanu pöörata ajalooliste vaadete ja pargi kompositsiooni säilitamisele. Suuremate muudatuste läbiviimisel on rangelt soovituslik pidada nõu eksperdiga muinsuskaitse ja maastikuarhitektuuri vallas.

Lelle mõisa pargi rajamise kohta allikad puuduvad. Mõisapark on kujundatud selgelt vabavormilisena. Ajalooliste kaartide, säilinud puistu ja reljeefi uurimisel puuduvad vähemadki viited, et park oleks kunagi regulaarne olnud. Lelle mõis on ehitatud põllumajanduslikel eesmärkidel ja see väljendub ka pargi kompositsioonis. Omamoodi tähelepanuväärne žest on see, et kõige ilusamad vaated pargis ja kõige suuremad kujundustööde jäljed on siiani näha just kuivati juures.



Avatud ja suletud alade skemaatiline kaart tehtud vaatluste ja 1951. aasta aerofoto (allikas: maaameti fotoladu) põhjal.

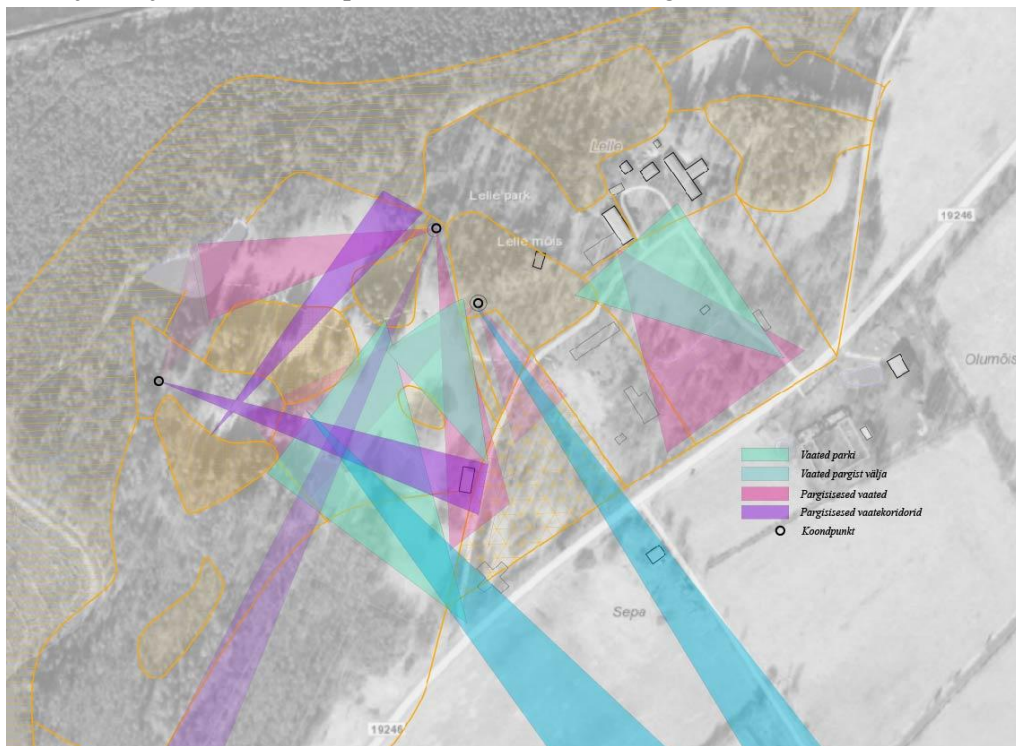
2.2 Vaated

Lelle mõisa pargis on väga põhjalik vaadete süsteem. Iseloomulik pargi vaatemängule on see, et mõisa peahoone ei anna ennast vaatajale kohe kätte. Kui tulla mõisa Lelle küla suunast, siis teekond mõisani kulgeb mööda vallseljakut-sealt avanevad vaated kaugusesse, millest suur osa oli kunagi mõisa maa. Mõisa hoonetest esimesena torkab silma moonakatemaja (vanasti oleks seal näinud veel kvartaalset talli, lauta ja abihoonet). Praegusel ajal tuleb väikest metsatukka läbida, kuni mõis paistma hakkab, vanasti mindi natukene vallist alla ja siis uuesti üles minnes oleks mõisa peahoone kogus oma uhkuses künka otsas paistnud.

Lokutalt tulles on vaatemäng veelgi põnevam. Ühel pool sissekäiguteed on puuviljaaed, teisel pool vaated mõisapargi aasadele, saludele ja kuivatile. Viimasest möödudes tulevad vaated aasadele, mis on ümbritsetud tamme reaga. Uhkest puude seinast möödudes avaneb vaade künkaotsa kaunistavale veskivarele. Veskest vastas suunda jäävad vaated mõisamaadele ja kui astuda samm edasi, siis juba mõisa küljele.

Pargisisesed vaated on veelgi mängavamad. Kunagisel pargi teel on paar punkti, kus avaneb mitu raamistatud maalilist vaadet. Üks nendest punktidest on veskivare. Veski asub samal teljel, mis mõisaga risti ehitatud tee ja oli selle lõppsihiks. Lisaks on veskest suursugune vaade salude maastikule ja kuivatile, mis on nende keskel. Teine punkt on aasal, kus ühele poole saare salu jäävad kuivati aasad, teisele aas järvega. Punktis tekkivad pikad pargisisesed vaated ja salude poolt raamistatud vaade kuivatile.

Pargi loogikas mängivad olulist rolli vaatekoridorid, mis lõimuvad pargi avatud alasid, või üksikuid objekte. Vaatekoridorid on nõnda erilised, sest park on päris dramaatiline ja tihti laseb vaadelda vaid väikseid aasi, ja siis järsku avab end pikkadele, kuni 300 m kaugustele vaadetele.



Maaameti ortofotole kavandatud vaadete skeem



Foto 12. Vaade peahoonest, 2022



Foto 13. Vaade mõidapargist välja, 2022



Foto 14. Vaatekoridor pargi lõunaküljel, 2022



Foto 15. Vaade koondpunktist mõisaaegsele kraavile, 2022

2.3 Pargiteed

Ajalooliste pargiteede kohta täpseid kaardistusi ei ole, kuid maastikult ja vanadest kaartidest saab üht-teist loogikat välja lugeda. Selgelt säilinud on sissesõiduteed ja hoonete vaheliste teede kohta on võrdlemisi täpne kaardistus 1920 boniteerimise kaardil. 1-verstaselt kaartilt on näha, et mõisa tagant hargnesid pargiteed kolmeks, millest üks suundus alla, kus praegu on tundmatu kasutusega varemed, teine metsparki idas ja kolmas vallseljaku peale, mõisapargi põhiosasse. Viimane tee on osalt alles ja maastikus koonduvate vaatepunktidega välja loetav. Mõisa ajast on üks kindel pargitee element säilinud: nimelt peahoonest idapoolsesse metsparki sisenedes on kaks tehislikku küngast, mis loovad ägeda portaali metsparki radadele.



Foto 16. Portaal parki, 2022

2.4 Veekogud

Praeguses pargis on 3 ajaloolist veekogu. Esimene on mõisa esiväljakul ristkülikukujuline tehisjärv. Selle seisukord on hea. Teine on tehiskaksiktiik, mis paikneb kuivati kõrval kõige uhkemate vaadetega pargi aasal. Viimase seisukord on kehv. Veekogu on süvendatud aga see on kiirelt kinnikasvamas. Kuju poolest on tegemist kahe ovaalse tiigiga, mis on kanaliga ühendatud. Kahe tiigikese vahele tekib saar. Tiigid peegeldavad nii kuivatit kui ka pargi künkaid ja tamme salu. Kaksiktiigi äärtesse on tekkinud üksikuid puid, mis iseseisvalt on kenad aga lõhuvad vaadet aasadele. Ajaloolistest veekogudest on veel olemas üks kraav, mis ühendub viimati mainitud kaksik tiigiga. Mõisaparki on looduslikult viimase saja aasta jooksul tekkinud järv pargi lääneküljes, vallist põhjas oleval aasal. Järv sobib hästi pargi suletud-avatud alade tervik kompositsiooni.



Foto 17. Kaksiktiik, 2022



Foto 18. Esiväljaku tiik, 2022

2.4 Väikevormid

Säilinud väikevormideks on mõisas varemehed. Peamised varemehed on veskivare, puutööliste elamu vundamendid, mõisavalitseja keldri vare ja suur vare mõisa tagumise väljaku taga. Pargi kompositsiooni poolest on kõige olulisem veskivare. Tegemist on kõrgendiku otsas lesiva varega, millest avanevad vähemalt kaks vaadet. Tegemist oli juba mõisa ajal olulise pargi kompositsiooni elemendiga. Antud vare seisukord on halb ja vajab kiiret konserveerimist.

Mõisa ja praeguse perekonna ajaloo poolest on sama tähtis vana tiserite elamu. Nimelt seal elasid praeguste omanike eelkäijad. Säilinud on vaid vundament. Seisukord on rahuldav.

Mõisas on säilinud veski varemehete kõrval ka ühe tundmatu väga laiade seintega hoone vare, peamaja taga, mõisapargi piiri ääres. Tegemist on huvitava objektiga, mis tervikus olulist rolli ei mängi, kuid omab potentsiaali pargi täiendamises.

Varemete seas on ülekaalukalt esindatud keldri varemed-neid on neli. Sealjuures on huvitav, et on säilinud paekivist kahe keldri varemed, mis on tõenäoliselt varaseimad säilinud ehitised mõisakompleksis. Läheduses asub ka üks tellisest keldri vare, kuid see on vähetähtis, sest on juba väga lagunenenud ja telliskeldreid on veel. Eemal on mõisavalitseja keldri vare. Mõisavalitseja keldri vare on huvitav objekt ja kaunistab maastiku. Lisaks on see ainus märk hoonete ansamblist, mis seal kunagi oli- seal kõrval oli valitsejamaja ja palmihoone. Antud varelt võiks võsa eemaldada, et vare kauem maastikus mängiks. Väikevormide kõrval on mõisas säilinud vabadussõja aegsete kaevikute säilmed, kus küll kungi lahingut ei toimunud.



Foto 19. Veskivare, 2022



Foto 20. Veskivare, 2022

2.5 Elustik

Mõisapargi puistu on mitmekesine. Mõisa ajast on säilinud tammed, saared, lehised ja lisaks mõned üksikud kuused. Saludele on omane kontrastprintsip, kus on kokku pandud kooslused: kask-mänd-kuusk, tamm-kastan, lehis-kuusk.¹¹ Arvestatav osa endisest mõisapargist on võssa kasvanud, kuid viimase paari aasta jooksul on omanikud kõvasti võsa langetanud. Mõisapargil on ka olemas puuviljaaed õunapuude ja ploomipuudega. Mõisaaegseid puuviljapuusid alles ei ole aga praegune aed paikneb samas kohas, kus ta on kogu teadaoleva aja olnud. Praeguseks on mõisapargi kõige läänepoolsem ots metsa kasvanud ja sinna on üpris liigirohke elukeskkond tekkinud. Pargi loogikale on omapärane ka see, et mõisa peahoone on puhverdatud tagant mõlemalt küljelt parkmetsaga

¹¹ Eesti NSV mõisate esialgne ülevaade. Rapla rajoon. Kõide I - nr. 1-60. V. Ranniku. Tallinn 1978. A-65

2.5.1 Puudegrupid

Pargil on osaliselt säilinud saarealleed, mis asetsevad mõisa piiril ja raamistavad sissekäiku. Mõisa ja maantee vahel asetses 3.5 meetrise sammuga saareallee, millest üksikud jupid on tänaseni säilinud. Kunagine peahoone esine sissekäigutee on hävinud, aga seda ümbritsenud saarealleest on üksikud puud alles. Viimased on eriti suuremõõtmelisteks kasvanud ja mängivad praeguse mõisa ilme juures olulist rolli. Säilinud on ka saarte rida mõisa idaküljel.

Alleede kõrval on säilinud tammerida, mis raamistab vaadet veskile, ja tammede grupp üleval valli peal, (osaliselt allee) mis lõpeb kastaniga. Ülemise tammistu seisukord on hea ja selle eest on hoolt kantud. Alumise tammistu mõisapoolne külg on osaliselt võsastunud. Mõisaajast on säilinud üksikud tammed parkmetsades ja üks suur tamm tõuhobuste tallide juures.

Mõisaaegsetest puudegruppidest kõige suuremõõtmelisemad on kahtlemata hiiglaslike lehistega salad. Lehisaid kasutati ka üksikpuudena pargi kompositsioonis. Mõisa peahoone oli raamistatud kahe lehisega, millest üks on säilinud ja teisest on hiiglaslik känd järel. Lehisid ääristavad suuremaid aasasid kuivati juures ja teisel pool vallseljakut.

Mõisapargi kõige läänepoolsemas otsas on säilinud endisest puudesalust üksikud puud sh. üks hiiglaslik mõisaaegne kuusk. Antud salule on mets ümber kasvanud. Ligipääs on kehv ning vaated sellele salule puuduvad.



Foto 21. Vasakul lehisosalu, paremal tammerida, 2022



Foto 22. Vana peasissekäigu saareallee, 2022



Foto 23. Oosipealne tammede grupp, 2022

2.5.2 Pargiaasad ja väljakud

Mõisapargil on uhke esiväljak ja hooldatud liigirikkad aasad. Mõisa idaküljel on ajaloolised ja tänaseni säilinud karjamaad. Praegusel ajal on eristatavad mõisapargi lõunaküljel olev esiväljak ja sellel külgnevad aasad. Seal hoiavad lambad heina ja muru madalana ning loovad eheda mõisamiljöö. Mõisa sissesõiduteest põhja ja peahoonest lääne pool asuvad avarad iluaasad. Kunagistest iluaasadest on läänepoolsemad metsistunud ja esimese kahe läänepoolse salu vaheline ala tihedalt võsastunud. Peahoonet eksponeeriva esiväljaku seisukord on rahuldav. Väljaku tiigipoolsesse otsa on kasvanud uusi puid, millest osad on mustad lepad — need omavad puuliigina haruldusväärtust. Uued puud ei lähe pargi algse tervikkompositsiooniga kokku, küll aga loovad meeldiva puhvri mõisa ja sõidutee vahele.

3. Soovitatavad kaitsekorralduslikud tegevused

3.1 Üldiselt

Kaitsekorraldustööde eesmärk on taastada pargi tervikkompositsiooni ja peatada olulisemate väikevormide lagunemine. Antud uuring kaardistab üldisi kaitsekorraldustöid ja põhimõtteid, et taastada ajaloolist tervikut. Korralike pargi restaureerimistööde tulemuse saamiseks tuleks tellida dendroloogiline uuring, et kaardistada väärtuslikumat taimestikku. Lisaks tuleks tellida geoalus, et tulevikutöid korrektselt kaardistada, planeerida ja vältida ajaloolise pargi kahjustamist.

Antud pargi puhul peaks olema kaitsekorralduslike tööde eesmärk parandada pargi kompositsiooni terviklikkust. Antud mõisapargi puhul ei ole täpseid plaane ajaloolisest pargist, mis võimaldaksid pargi ajalootruud restaureerimist. Selle asemel peaks eesmärk olema olemasoleva hooldamine, varemete konserveerimine ja võsaraie seal, kus meil on teada, et varasemalt ei ole metsa olnud.

3.2 Võsaraie

1. Esimese asjana tuleks puhastada mõisa Vändra-Lokuta-Lelle tee äärne allée, et puudevaheline samm tuleks paremini välja.
2. Kompositsiooni mõttes kõige kiirema efekti annaks veski ümbruse võsaraie ja veski ning mõisa mineva tee vahelise ala võsaraie. See avaks vanad vaated ja taastaks algset tervikkompositsiooni.
3. Väikevormide konserveerimiseks või lagunemise aeglustamiseks soovitatakse võtta võsaraie kõigi varemete ja vundamentide pealt ning 3 m raadiuses.
4. Järgnevalt soovitatakse võsa tagumise paisjärve kahe kõrvuti oleva avatud ala vahelt, see taastaks ühe vaatekoridori.
5. Järgnevalt soovitatakse parkmetsades (eriti mõisa lääneküljel) teostada võsaraie. Puhastada mõisaaegsete ja teiste suuremate puude ümbrus.
6. Suurema tööna on soovitatav mõisa kõige läänepoolsemate kunagiste avatud alade võsa eemaldus.

3.3 Väikevormide konserveerimine

Esimesena tuleks võtta veskivare konserveerimine. Antud vare puhul koosneb see 3 etapist:

1. Esiteks tuleks puhastada müürid orgaanikast ja kogunenud kultuurikihist surveõhu ja harjaga, sealjuures võib kasutada survega märgpuhastust. Järgnevalt tuleks kõrvale panna lahtised kivid ja katkised eemaldada.

2. Järgmiseks tuleks parandada tellisvöö seisukorda. Ladumiseks on soovitatav võimalusel kasutada mõisaaegsed hoiustatud tellist. Kui peaks esmane variant pole võimalik, siis tuleks tellida käsitöö täis tellist sama suurusega, mis ajalooliselt kasutatud. Ladumiseks kasutada hüdrauliliste lisanditega lubimörti. Lubi-tsementmördi kasutamisel võib tsemendi sisaldus müürimördis olla kuni 10% (nt Sakret KZM-2 või KZM-A). Vuugid vormistada kivi pinnaga tasa eemaldades ladumisel väljapressitud mört ladumiskelluga. Mördi määret ei tohiks jääda telliste või maakivi peale. Vuugid lõplikult vormistada sarnaselt olemasolevaga, või kui seda pole piisavalt näha siis sarnaselt mõisa abihoonetega.
3. Müüripealse korrastamise käigus tuleks eemaldada lahtine materjal ja täita augud/praod seguga. Müüripealse parandamisel kasutada lubi-tsementmörti, tsemendikogus mördi sees kokku kuni 20% (nt Sakret KZM-2 või KZM-A). Tagada kalded, et vesi saaks maha joosta.

Võimalusel soovitaksin sellest objektist paviljoni tegemist. Sobiva modernse aga tagasihoidliku varikatuse ja terrassiga oleks võimalik vaatepunkti maksimaalselt ära kasutada.

Märkus: konserveerimise etappide koostamisel on kasutatud eeskujuks Alo Peebo Viljandi ordulinnuse konvendihooned konserveerimisprojekti (2014)

3.4 Veekogude hooldus

Pargi terviklikkuse säilitamise ja veekogu seisundi poolest vajab enim hooldust mõisaaegne kaksitiik. Selle puhul tellida eraldi spetsialistid, kes teostavad järgnevad tööd:

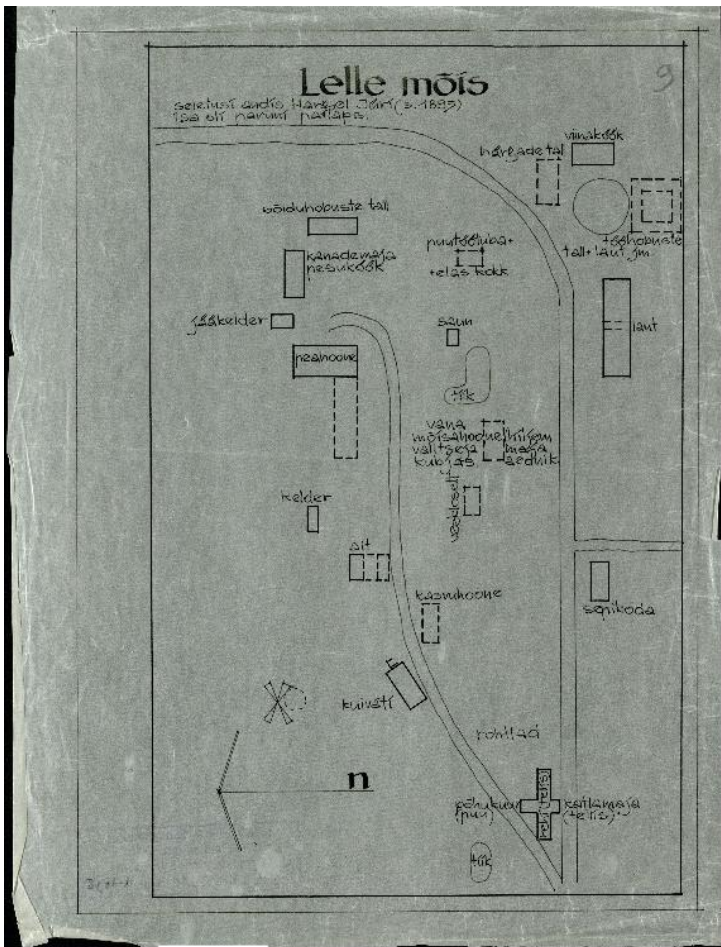
1. Esiteks tuleb kinnikasvanud kaldad avada.
2. Järgnevalt tuleks teostada veekogu taimestiku niitmistööd.
3. Antud objekti puhul tuleks teostada tiiki mineva kraavi truubi puhastus.

Isetekkinud järv pargi lõunaosas ei kuulu küll originaal kompositsiooni, kuid sobitub sinna väga hästi, tehes maastiku maalilisemaks ja lisades vanale avatud alale ühe kivi juurde. Soovitan ka selle taimestikust puhastamist ja kopratammide ja koprakraavide lammutamist.

Võimalus korral soovitan pargi esindusväljaku veekogu äärte kindlustamist ja seda ümbritseva võsa lõikust.

4. Kasutatud kirjandus ja lisa

1. "Pargi hoolduskava koostamise juhend" Leelo Kukk, Tartu 2011
2. Viljandi Ordulinnuse varemed vallikraaviga, 13.-17. saj (mälestis reg. nr. 14709)Konvendihooned idatiiva restaureerimistööde ja I ning II Eeslinnuse vahelisesvallikraavis asuva telliskivimüüri konserveerimistööde tegevuskava, Alo Peebo.
3. Raplamaa mõisad ja mõisnikud / Alo Särg, 2007
4. 25 mõisa Raplamaalt / Kairi Toomet, 2005
5. Eesti NSV mõisate esialgne ülevaade. Rapla rajoon. Kõide I - nr. 1-60. V. Ranniku. Tallinn 1978. A-65



V. Ranniku 1978. a mõisa inventariseerimisel tehtud skeem