

Eesti Kunstiakadeemia
Kunstikultuuri teaduskond
Muinsuskaitse ja konserveerimise osakond

EKKMi kogu korrastamine ja süsteematiseerimine



Bakalaureusetöö

Siim Hiis
Juhendaja: Prof Hilikka Hiio

Tallinn 2022

Autorideklaratsioon

Kinnitan, et:

1. käesolev bakalaureusetöö on minu isikliku töö tulemus, seda ei ole kellegi teise poolt varem (kaitsmisele) esitatud;
2. kõik bakalaureusetöö koostamisel kasutatud teiste autorite tööd (teosed), olulised seisukohad ja mistahes muudest allikatest pärinevad andmed on bakalaureusetöö nõuetekohaselt viidatud.

Ülaltoodust lähtudes selgitan, et:

- käesoleva bakalaureusetöö koostamise ja selle sisalduvate ja/või kirjeldatud teoste loomisega seotud isiklikud autoriõigused kuuluvad minule kui bakalaureusetöö autorile ja bakalaureusetöö varalisi õigusi käsutatakse vastavalt Eesti Kunstiakadeemias kehtivale korrale;
- keelatud on käesoleva bakalaureusetöö ja selles sisalduvate ja/või kirjeldatud teoste kopeerimine, plagieerimine ning mistahes muu autoriõigusi rikkuv kasutamine.

(kuupäev)

(bakalaureusetöö autori nimi ja allkiri)

Töö vastab bakalaureusetööle esitatud nõuetele:

(kuupäev)

(bakalaureusetöö juhendaja allkiri, akadeemiline või teaduskraad)

Sissejuhatus	4
1. Nüüdiskunsti konserveerimise probleemistik	5
1.1 Kontseptuaalsus	5
1.2 Materjalid ja meediumid	6
1.3 Efemeersus	7
1.4 Autentsus	8
1.5 Konservatori muutunud roll	9
2. EKKMi kogu süstematiseerimine	11
2.1 EKKMi ajalugu	11
2.1 Kogu kirjeldus	12
2.2 Kogu süstematiseerimine	12
2.3 Kolleksiooni üldseisund	13
2.4 Dokumenteerimine	14
2.5 Konserveerimistöõde kirjeldus	14
3. Juhtumianalüüsid	17
3.1 Analüüsitavate juhtumite valimi kujunemine	17
3.2 Juhtumianalüüs 1: Reimo Võsa-Tangsoo „Polüfooniline passifoto v.2.1“	18
3.3 Juhtumianalüüs 2: Edith Karlson „DRAMA IS IN YOUR HEAD II“	22
3.4 Juhtumianalüüs 3: Kaido Ole "Uus mudel"	27
Kokkuvõte	31
Kasutatud allikate ja kirjanduse loetelu	32
Allikad	32
Internetiallikad	32
Illustratsioonide nimekiri	34
Summary	35
Lisa 1. Valik dokumenteeritavatest teostest	37

Sissejuhatus

Eesti Kunstiakadeemia (EKA) muinsuskaitse ja konserveerimise osakond sai 2020. aasta sügisel Eesti Kaasaegse Kunsti Muuseumilt (EKKM) praktikapakkumise, mille eesmärk oli vaadata üle muuseumi ajaloo jooksul kolleksiooni kogunenud teosed, hinnata nende seisundit ning süstematiseerida muuseumi kogu. Koostöös produktsiooniplatvormi RESKRIPTi liikmete Henri Hüti ja Maarin Ektermanniga, keda oli kutsutud koostama kogu näitust, võeti praktikaprojekt vastu.

Käesolev bakalaureusetöö põhineb koostöös EKKM-i eestvedajatega tehtud praktilistel töödel ning selle eesmärk on kirjeldada ja analüüsida läbi viidud konserveerimis- ja arhiivindustegevusi. Oma 15 tegutsemisaasta jooksul on EKKM-i kunstikogusse kogunenud 41 kunstiteost. Projekti alguses ei olnud paljude teoste seisukord teada ning seega soovis EKKM nende seisukorra kaardistamisega tegeleda. Bakalaureusetöö selgitab, milline oli muuseumi kogu üldseisund, kuidas toimus tööde dokumenteerimine ning milliseid kogu konserveerimiseks vajalikke töid teostati. Töös tuuakse esile keerulisemate teoste juhtumianalüüsid, et anda parem ülevaade, milliste probleemide lahendamiseks tuleb tegeleda kaasaegse kunsti konserveerimisel. Teema paremaks avamiseks toetab bakalaureusetöös praktiliste tööde ülevaadet teoreetilisem esimene peatükk, mis kirjeldab mõningaid nüüdiskunsti konserveerimisega seotud probleeme, millel oli puutepunkte tehtud praktilise tööga.

Teemavalik tuleneb autori huvist nüüdiskunsti kunsti konserveerimise vastu, mis on õpingute vältel tehtud ja kursusetöödena vormistatud konserveerimisprojektide toel kasvanud. Samuti soovib autor võimalusel jätkata EKKM-i kogu haldamise ja organiseerimisega. Töö tegemisel on toetutud valdkondlikule kirjandusele ja veebiallikatele, vestlustele EKKM-i endiste ja praeguste eestvedajatega ning vestlustele ja intervjuudele juhtumianalüüsides käsitletud teoste autoritega. Töö sisuosa koosneb kolmest peatükist: esimeses peatükis käsitletakse nüüdiskunsti konserveerimise problemaatikat; teises peatükis kirjeldatakse töid EKKM-i kogu süstematiseerimisel ja kolmanda peatüki moodustavad juhtumianalüüsid.

1. Nüüdiskunsti konserveerimise probleemistik

Alates 20. sajandist kunstiväljal toimunud muutused on toonud endaga kaasa küsimusi ka kunsti konserveerimise seisukohalt. Nüüdisaegse kunsti säilitamisest on kujunenud omaette uurimisharu, millele on alates 1990ndatest järjest enam tähelepanu pööratud nii konserveerimis alases kirjanduses kui ka erinevatel valdkonna konverentsidel. Eestis on selle temaatikaga põhjalikumalt tegelenud Hilikka Hiiop, kes avas teoreetilisi lähtekohti oma magistritöös¹ ning kelle doktoritöö "Nüüdiskunst muuseumis: kuidas säilitada mittesäilivat?" (2012)² puudutab nüüdiskunsti konserveerimise keskseid probleemening toob need praktilises võtmes need Eesti konteksti. Hiiop märgib doktoritöös: "Nüüdiskunsti kogumise ja säilitamise keskseteks märksõnadeks on informatsioon ja dokumentatsioon."³ Seega on konservaatori töös konserveerimisteadmiste kõrval järjest olulisem info otsimise, kogumise ja talletamise oskus. Seda ka seetõttu, et nüüdiskunstis kasutatavate materjalide ja meediumide variatiivsus on niivõrd suur. Järgnevalt seletan olulisemaid probleeme nüüdiskunsti konserveerimisel, mis seostuvad ka käesoleva töö juhtumianalüüsidega.

1.1 Kontseptuaalsus

Kontseptuaalne kunst tõusis esile 1960. aastatel ning keskendub ideele, mitte teose teostusele. Kontseptuaalses kunstis on kontseptsioon ja selle materiaalne väljendus käsitletavad eraldi, kontseptsioon on iseneses juba kunstiteos.⁴ See tekitab konservaatori vaatepunktist küsimusi sellest, mida tähendab teose säilimine. Näiteks kas oluline on vaid idee ja milline roll on konkreetsetel materjalidel, esemetel ja teostusel. Samuti tekib küsimus, kuidas mõistetakse autentsust ning kas teose säilitamisel võib see kaduda.

¹ H. Hiiop. Kaasaegse kunsti konserveerimise teoreetilisi ja metoodilisi lähtekohti Eesti näitel. Magistritöö, Eesti Kunstiakadeemia, muinsuskaitse ja konserveerimise osakond, Tallinn, 2004.

² H. Hiiop. Nüüdiskunst muuseumis: kuidas säilitada mittesäilivat? Eesti Kunstimuuseumi nüüdiskunsti kogu säilitamise strateegia ning meetod. Doktoritöö, Eesti Kunstiakadeemia, muinsuskaitse ja konserveerimise osakond, Tallinn, 2012.

³ Sealsamas, lk 17.

⁴ K. Luber, B. Sommermeyer. Remaking Artworks: Realized Concept versus Unique Artwork. – Inside Installations. Theory and Practice in the Care of Complex Artworks. Toim. Tatja Scholte, Glenn Wharton. Amsterdam: Amsterdam University Press, 2011, lk 237.

William A. Real toob tehnoloogial põhinevat installatiivset kunsti käsitlevas artiklis esile⁵, kuidas erinevad autorid on kirjeldanud installatsioone kui performatiivset kunsti: iga uue näituse kontekstis esitatakse installatsioon uuesti ning selle õnnestumine ja vastuvõtt olenevad konkreetse esituskorra detailidest. Real võrdleb seda klassikaliste performatiivsete kunstivormidega nagu tants, muusika ja teater. Kunstniku jaoks võib installatsioon olla ruumist sõltuv, ruumis arenev ning oma olemuselt muutumises ja pidevas arenemises. Seega on olulisem kontseptsioon, mitte eelkõige selle väljendus materias. Olenevalt teosest materjalid võivad muutuda, detaile võib välja vahetada, paigutus muutuda, kui kontseptsioon säilib. Hiiop selgitab, et idee ja materiaalsuse dilemmast tuleneb kaasaegse kunsti konserveerimise põhialus: enne füüsilist sekkumist tuleb selgeks teha kunstiteose sõnum ja sõnumi kandjad ehk "kunstiteose konserveerimise ainukeseks õigustatud aluseks on teose immateriaalse ja materiaalse vahekorra determineerimine".⁶

Konservaatori jaoks on seetõttu keskse tähtsusega selgeks saada, mis on konkreetse kunstiteose "essents" ehk see osa, mis installatsiooni kontseptsioonis ja teostuses on sellist, mis peab säilima, ja millistel osadel on lubatud muutuda. Real rõhutab, et konservaatori ülesanne on töötada selle nimel, et saada kätte ja talletada ka selline info, mis kunstniku jaoks võib olla iseenesestmõistetav ja mitte väärt mainimist. Kui see ei õnnestu, pole teose säilitamisega seotud riskide kaardistamine täielik.⁷

1.2 Materjalid ja meediumid

Kontseptuaalsuse primaarseks muutumisega muutusid teisejärguliseks kunstniku käsitööoskused ning nende meediumid ja materjalikasutus muutusid palju mitmekesisemaks. Laialdane ready-made objektide ja ebatraditsiooniliste materjalide kasutamine ning erinevate tehnoloogiliste lahenduste kasutamine kunstis tähendab, et nüüdiskunsti säilitamisel ei ole

⁵ Real, William A. Toward Guidelines for Practice in the Preservation and Documentation of Technology-Based Installation Art. – Journal of the American Institute for Conservation (JAIC), 2001. 40(3), W. A. Real. Toward Guidelines for Practice in the Preservation and Documentation of Technology-Based Installation Art. – Journal of the American Institute for Conservation (JAIC), 2001, vol. 40, no. 3, lk 211–231. https://cool.culturalheritage.org/jaic/articles/jaic40-03-004_3.html (vaadatud 20. V 2022)

⁶ H. Hiiop, Kaasaegse kunsti konserveerimise..., lk 25

⁷ Sealsamas

konservaatoril olemas standardlahendusi või -tehnikaid, kuidas konserveerida. Paljude tööde puhul tuleb lahendusi leiutada nullist. Seejuures on konservaatori jaoks oluline oskus leida üles vastavad spetsialistid ja teha uurimistööd erinevate säilitusmeetodite osas. Käesoleva bakalaureusetöö autor töötas näiteks ühe kursusetöö raames Anu Põdra teosega "Kärg" (2007), mis koosneb 36st meekärje raamist, mis on püstitatud suurema raami sisse. Teose lahti pakkimisel oli näha putukaid uuristamas vaha meekärje sees. Selleks, et leida lahendus kahjurist vabanemiseks, tuli teha koostööd mesinikuga, kes aitas identifitseerida vahakoi ning selgitas, kuidas mesinikud sellest lahti saavad. Tänu sellele sai autor välja pakkuda lahenduse teose külmutamise näol, mis hiljem autori osaluseta toimunud konserveerimistööde käigus ka teostati. Hilikka Hiiop mainib oma doktoritöös⁸, et erinevate materjalide säilitamise uurimisel on edusamme tehtud EKA konserveerimise eriala tudengitele erinevate materjalide uurida andmisel. Siiski kuna materjalide mitmekesisus on lai, siis ei ole see valdkond end kaugeltki ammendanud – kunstnik on konservaatorist alati üks sammuke ees.

1.3 Efemeersus

Kunstiteose loomise hetkel ei ole kunstniku jaoks tihti oluline mõte sellest, kuidas see võiks ajale vastu pidada. Materjalide valik võib sõltuda keskest ideest endast (materjal on ideega üheks sulandunud), sõltuda kättesaadavusest või olla juhuslik. Mõni materjal on taotluslikult mõeldud mitte kestma. Teose säilimise eest vastutav konservaator peab seetõttu leidma lahendusi kiiresti lagunevaid või kaduvaid materjale (nt toiduained, taimed jm orgaanilised materjalid) kasutavate teoste talletamiseks, toetudes teose idee. Nagu kirjutab Hiiop Cesare Brandile viidates, on kaasaegse kunsti kontekstis "materjali säilitamise esmane eesmärk säilitada ideed, mille materjal vormib".⁹

Kaduvus ehk efemeersus puudutab ka erinevaid masstoodangut kasutavaid kunstiteoseid, näiteks installatsioone või multimeediateoseid. Teose olemusest lähtuvalt võib lahenduseks olla esemete või detailide asendamine ning konserveerimisvalikud peaksid siingi lähtuma

⁸ H. Hiiop. Nüüdiskunst muuseumis, lk 17

⁹ H. Hiiop, Kaasaegse kunsti konserveerimine..., lk 24

kunstniku keskse idee säilitamisest. Näiteks Ando Keskküla installatsioon "Hullunud kontor" (1997), millega bakalaureuse töö autor tegeles ühe kursusetöö raames, kujutab kontorinurka, kus toolid liikumissensori aktiveerumisel ootamatult eri suunades liikuma hakkavad. Teos taasloodi KUMUs "Salatoimikud (Üheksakümne date kartoteek)" (2018) näituse jaoks ning sellest oli alles ainult teost liikuma panev pneumaatiline süsteem. Näituse jaoks asendati puuduv butafooria uue, kuid ajastukohasega. Käeolevas töös tekkisid küsimused materjali probleemistikuga Edith Karlsoni ja Reimo Võsa-Tangsoo teoste puhul ning meediumi ja kaduvuse teema tõstatas Kaido Ole teosega. Need tulevad lähemalt käsitlusele juhtumianalüüside peatükis.

1.4 Autentsus

Klassikalise konserveerimise teooria ja praktika lähtub kahest kesksest mõistest: autentsusest ja kunstniku taotlusest.¹⁰ Klassikaliselt on kunsti konserveerimises autentsuse mõiste olnud seotud teose terviklikkuse ja algupära säilitamisega¹¹, mis omakorda tingib minimaalse sekkumise põhimõtte. Alates 19. sajandist, kui autentsuse mõiste originaali ja koopia või imitatsiooni eristamise kontekstis esile kerkis^{12 13}, on aga palju muutunud. Ülalkirjeldatud "Hullunud kontori" näitel võib küsida, kas KUMU näitusel eksponeeritud installatsioon oli autentne? Kontseptuaalsus annab autentsuse tõlgendamiseks mitmeid võimalusi. Hiiop on eristanud kolme kategooriat: materiaalne, idee ja esteetika autentsus¹⁴. Kas Keskküla teose puhul oli oluline mõte elluärgeanud kontorikeskkonnast üldiselt või ka kapitalistliku ajastu algusaegadest Eestis või on oma sõnum kanda ka konkreetsetel esemetel? Viimast ehk juhul, kui kunstnik oleks kasutanud näiteks enda esimest tööarvutit või kontoritooli – see annaks esemele teistsuguse, isikliku tähenduse. Milliseid esemeid võib taasloomisel kasutada, kas need peaksid olema ajastukohased või kaotab see ühel hetkel tähenduse ja oluline on vaataja suhestumine installatsiooniga oma kaasajas? Keskküla teose puhul oli lõppkokkuvõttes

¹⁰ Saaze, Vivian Van. Key Concepts..., lk 36.

¹¹ Sealsamas, lk 48.

¹² Sealsamas, lk 49.

¹³ K. Luber, B. Sommermeyer. Remaking Artworks, lk 237. lk 238–239.

¹⁴ H. Hiiop, Kaasaegse kunsti konserveerimise..., lk 25–27.

oluline säilitada visuaalne sarnasus, ajastukohasus ja liikumismehhanismid. Installatsiooni taasloomiseks otsiti sobivaid esemeid ning nende rariteetseks muutumisega (nt IBM kineskoopmonitorid) seoses otsustati osa neist ka kogus säilitada, et hilisem eksponeerimine oleks lihtsam. Käesolevas töös tõstatub autentsuse küsimus eelkõige Edith Karlsoni skulptuurigrupi puhul, millest tuleb lähmalt juttu juhtumianalüüside peatükis.

1.5 Konservatori muutunud roll

"Kuidas peaks käituma konservator, kelle traditsiooniline roll on olnud ideed kandva materjali säilitamine nüüd, kui kunsti materiaalsuse on kunstnikud ise pannud küsimärgi alla?" küsib Hilikka Hiiop oma magistritöös.¹⁵ Samas töös konservatori muutunud rolli üle arutledes kirjutab ta, et konservatori töö on nüüdiskunsti säilitamisel mitmekülgsem kui varem. Näiteks langeb konservatorile suurem vastutus võtta vastu konserveerimisotsuseid või teha selgitustööd, eriti kui arusaam kaasaegse kunsti säilitamise vajadusest ja eripäradest on napp.¹⁶ Kuigi Eestis on teemaga üle 10 aasta tõsisemalt tegeletud, kinnitab käesoleva töö autori lühike kogemus valdkonnas praegugi veel sellise arusaama vähest levikut. Hiiop toob töös välja, et kaasaegse kunsti konservatoril on kanda 4-kordne vastutus – teose, kunstniku, publiku ja tuleviku ees¹⁷. Võttes siia kõrvale erinevad väärtuspõhised kaalutlused säilitamise küsimustes, on selge, et konservatori töö on selliste dilemmade keskel üsna keeruline. Õnneks on kompassiks kasutada mitmeid abivahendeid, näiteks INCCA (International Network for the Conservation of Contemporary Art) väljatöötatud juhised ja mudelid teose seisundi kaardistamiseks, kunstnikuintervjuudeks jpm.¹⁸

Kuna kaasaegse kunsti konserveerimisel on põhiülesanne teose sõnumi ja sõnumikandja selgeks tegemine ning vastavalt sellele informatsiooni ja dokumentatsiooni koostamine, peab konservator tehniliste teadmiste kõrval järjest enam oskama informatsiooni otsida ja

¹⁵ H. Hiiop, Kaasaegse kunsti konserveerimise..., lk 21

¹⁶ Sealsamas, lk 28

¹⁷ Sealsamas

¹⁸ The Decision-Making Model for the Conservation and Restoration of Modern and Contemporary Art; The Model for Data Registration; The Model for Condition Registration; ; Concept Scenario. Artists' Interviews – Üldleht www.incca.org; üleslaetud PDFid: <https://www.sbm.nl/en/tool> (vaadatud 20.V.2022)

analüüsida. Olulise tähtsusega on kriitilise mõtlemise oskus nii kunstiteose tõlgendamisel kui selle jaoks erinevate konserveerimisvõimaluste kaardistamisel. Teisest küljest on varasemast olulisemad ka suhtlemis- ja koostööoskused ning võrgustumine. Nagu ülal kirjeldatud, on vaja ebatavaliste materjalide või näiteks tehniliselt keeruliste teoste puhul konsulteerida oma ala spetsialistidega ka kunstivälisest valdkonnadest.

2. EKKMi kogu süstematiseerimine

Järgnevas peatükis kirjeldatakse EKKMi kogu korrastamisel ja süstematiseerimisel läbi viidud töid. Selleks kirjeldatakse, milline oli kogu seisund enne tööde alustamist ja antakse ülevaade üldseisundist kaardistamise järel. Veel kirjeldatakse dokumenteerimisprotsessis tehtud samme.

2.1 EKKMi ajalugu

EKKM on mittetulunduslik kunstiasutus, mis on läbi aja tegutsenud millegi kunstisaali ja punkmuuseumi vahepealsena.¹⁹ Muuseumina on EKKMil olemas oma kogu, mida EKKMi töötajad on kirjeldanud isetekkelisena, kuna asutuse peamiseks rolliks on olnud kaasaegse kunsti eksponeerimine ja produtseerimine uutel viisidel.²⁰ EKKM asutati 2006. aastal Anders Härmil, Elin Kardi, Neeme Külma ja Marco Laimre poolt. Alates 2016. aastast juhtisid seda Marten Esko ja Johannes Säre. 2021. aastast juhib EKKMi Kadi Keskküla koos Johannes Särega.

EKKM tegutseb 2006. aastast Linnahalli ja Kultuurikatla vahel asuva endise Tallinna Soojuselektrijaama abihoone ruumides. Esialgu tegutseti skvottides, kuid hiljem vormistati üürileping Tallinna Linnavalitsusega. EKKM on produtseerinud näitusi ja kogunud kunsti 2007. aastast ning 2010. aastast toimib neljänäituse hooajaga aprillist detsembrini. Lisaks sellele jagab EKKM 2011. aastast Köler Prize'i nimelist kunstipreemiat, mille nominentidega tehakse ühisnäitus. 2014. kuni 2020. aastani oli kunstiproduktiooni ja installeerimise ettevõtte Valge Kuup samuti end sisse seadnud ühes EKKMi garaažis. EKKMi alumisel korrusel on läbi aegade tegutsenud erinevad toitlustus- ja ööelu-asutused, mida samuti rakendatakse muuseumi projektides.²¹ 2022. aasta kevadest tegutseb seal EKKMi baar.²²

¹⁹ M. Ektermann, Reskriptitud EKKMi kogude külastus. Näituse vihik.

²⁰ EKKMi ajalugu. – EKKM, <https://www.ekkm.ee/muuseum/> (vaadatud 13. VI 2021).

²¹ Sealsamas

²² EKKMi 16. hooaeg avaneb 13. aprillil. – EKKM, <https://www.ekkm.ee/uudised/ekkm-16-hooaeg-avaneb-13-aprillil> (vaadatud 13. VI 2021)

2022. aastaks on EKKMi näitustel osalevate kunstnikute valik muutunud rahvusvahelisemaks, kuid ei ole unustatud Eesti kunstnikke kutsumast.²³

2.1 Kogu kirjeldus

EKKMi põhikogu koosneb 41 teosest, millele lisandub kõrvalkoguna Marco Laimre 77 teost. Muuseumi kogu kirjeldatakse isetekkelisena. Mitmel juhul on teosed mõnest näitusest maha jäänud või pole kunstnikul olnud võimalust teost mujal hoiustada, mistõttu on ta selle omakorda hiljem muuseumile annetanud. Suurema osa, ligi 4/5 kogusse arvatud teoste puhul on olemas dokumentatsioon näituste fotode kujul. Teosed varieeruvad skulptuuridest, maalidest ja fotodest videoteoste ja installatsioonideni. Suurema osa kogust moodustavad seejuures installatsioonid. Mitmed teosed on imaginaarsed, hävinud või kadunud. Enamik kogus olevatest teostest on Eesti kunstnike looming.

2.2 Kogu süstematiseerimine

EKKMi kogu süstematiseerimine sai alguse produktsiooniplatvorm RESKRIPTi ideest korraldada kogu põhjal näitus. Näituse „Reskriptitud EKKMi kogude külastus“ tarbeks toimusid alates 2020. aasta sügisest kohtumised projekti ja EKKMi eestvedajatega, et mõista, millised teosed muuseumil üldse olemas on. Alates esimesest kohtumisest oli aru saada, et kollektsioonist puudub põhjalik ülevaade. Kirjaliku töö autori rolliks oligi uurida, millises seisundis teosed on ja kus need antud hetkel asuvad. Tuleb mainida, et projekti raames ei kaardistatud Marco Laimre kõrvalkogu.

Kohtumiste käigus tekkis idee luua esialgu kunstikogu inventuuritabel, millest saaks kerge vaevaga info kätte. See oli kasulik ka seetõttu, et EKKMi kodulehelt on osa kollektsioonist puudu, inventuuritabelist on võimalik see info üles leida ja kodulehele lisada. Tabel vormistati Google Spreadsheets, kuhu kõigil EKKMi töötajatel on ligipääs, et nad saaksid vastavalt vajadusele tabelit ka edaspidi täita. Platvormi valik tulenes selle tasuta kättesaadavusest, suhteliselt lihtsast kasutusest ja info ühtlustumisest kõigi kasutajate jaoks. Tabelisse kanti 41

²³ Näitused. – EKKM, <https://www.ekkm.ee/arhiiv/naitused> (vaadatud 13. VI 2021)

põhikogu teost, millele on märgitud juurde arhiivinumber, kunstnik, aasta, mõõtmed, kunstniku kontakt ja foto. Edaspidiseks tegi töö autor EKKMile ettepaneku luua oma andmebaas MediaWiki keskkonnas, kus oleks põhjalikum info erinevate teoste variatsioonide, installeerimisjuhiste ja muude detailide näol.

Objekti kood	Nimi	Autor	Dateering	Kontakt	Kirjeldus	Aukoht	Seis. üldhinang	Koosus	Möödud	Foto	dokumendi fail	kodulehekülg
000001-KT/2007	Reflektor	Raul Keller	2007, 2011	robotid@gmail.com	c. 2 suurt ruuporit, 1 väike, 1 juhe helifalid - mängib viimase 24h osaliselt EKKMIs	Hea				2 suurt ruuporit, 1 väike, teadmatu päritolu ja ajast	LINK	LINK
0000-00002	Teos2	??		???								
000001-KT/2007	Reflektor	Raul Keller		robotid@gmail.com		564515						
000002-KT/2007	Mootortüdrukud	Kiwa		kiwa@nihe.ee								
	Getty Tomb	Vainre		mart.vainre@artun.ee								
	Kompass	David Kasprzak		-								
	Lause	Erkki Luuk		erkki.luuk@ut.ee								
	Mitte siin	Uwe Schloen										
000012-KT/2011	Tip of the Day	Elin Kard		galrii@eaa.ee								
000009-KT/2011	Kirjad Sõjaväest	Alver Linnamägi		alverlinna@gmail.com								
000007-KA/2007	Jubel merevaatega	Hanno Soans ja Juri Kortšagin		hanno@skaala.ee								
000001-KTe/2011	Eesti Poliitkapital	Taavi Piibemann		taavi.piibemann@gmail.com								
000007-KT/2011	Mida rohkem ma töötan seda vä	Kai Kaljo		kaikaljo@yahoo.com								
	Maja	Neeme Külm		neeme.kylm@gmail.com								
	Teritused	Alexandra Galkin										
	IDA	Kirill Tulin										
	HOL_Y	Sigrid Viir										
	NEONats	Johannes Säre										
0000-00001	Lava	Neeme Külm		neeme.kylm@gmail.com								

1. ill Spreadsheetsi kuvatõmmis

2.3 Kolleksiooni üldseisund

Teoste ülevaatus algas 2020. aasta detsembris, mil selgus tõsiasi, et suur hulk teoseid asus EKKMi garaažides, mille tingimused ei vastanud kunsti hoiustamise nõuetele ning 2022. aasta märtsis lammutati. Laed lasid vett läbi, mistõttu oli keskkonnas äärmiselt kõrge õhuniiskus ja tekkis isegi jäätumine ruumi seintel. Seetõttu sai esimeseks eesmärgiks kogusse kuuluvate teoste teisaldamine muuseumi peahoonesse. Positiivne oli see, et tööd oli pakendatud või vähemalt kiletatud, mis profülaktilise kaitsena toimis. Suuremaid kahjustusi esines 3 teosel. Reimo Võsa-Tangsoo „Polüfooniline passifoto v.2.1“, (2007/2011) installatsioonil, mida kirjeldab ka käesoleva töö juhtumianalüüsi ühe osana, esines suur hulk korrodeerumist perfolindi peal ja sellega vineerile kinnitatud monitoril. Laura Kuuse teosel „Nuga“ (2008) esines veekahjustusi fotoprindi alumistel servadel. Edith Karlsoni skulptuurigrup oli välitingimustes tugevalt kahjustada saanud: pealne betoonikiht oli mitmest kohast purunenud ja määrdunud.

Hulk teoseid oli paigutatud ka muuseumi alumise korruse laoruumi. Nende puhul olid

säilitamistingimused paremad, kuid endiselt esines ruumis kõrge õhuniiskus. EKKMi kiituseks võib öelda, et mitmetele teostele oli ehitatud ümber oma kast ja pakendus oli üldjoontes rahuldav ning puuduvatest teostest oli säilinud vähemalt mingil kujul dokumentatsioon.

Arvestades EKKMi võimalusi, võib hinnata kollektsiooni üldseisundit pigem heaks. Teostel oli märgata määrdumist ja struktuuralseid kahjustusi, kuid üldjoontes oli probleeme vähe ja teosed, mis töötasid elektriga, said projekti käigus parandatud või kahjustatud detailid asendatud ilma originaalset konseptsiooni muutmata.

2.4 Dokumenteerimine

Projekti üks peamisi eesmärke oli luua nõudmistele vastav dokumentatsioon teostest muuseumi kogus, mis nägi ette seisundipasside loomist, kunstnike kontaktinfo uuendamist, kahjustuste kaardistamist jm kogu seisundit kirjeldavaid protseduure. Olemasolevad teosed fotodokumenteeriti ja puuduvate teoste puhul otsiti üles vanad näitusefotod. Kuna üks muuseumiks olemise eeltingimusi on just kogu olemasolu, siis tuleb arvestada ka sellega, et tulevikus võidakse teosed deponeerida mujale, mistõttu on vaja luua seisundipassid. Seisundipasside jaoks kasutati EKA ankeeti digiteegist.

Mõne keerukamat installeerimist või taasloomist nõudva teose puhul on soovituslik edaspidi luua seisundipassi juurde põhjalikum installeerimisjuhised ja vajadusel kontseptsiooni lahtikirjutus. Selles töös on kasutatud näitena Reimo Vösa-Tangsoo teost "Polüfooniline passifoto", mille paigaldamisel ja deinstalleerimisel bakalaureusetöö autor osales.

2.5 Konserveerimistöõde kirjeldus

Arvestades endisi hoiustamistingimusi, oli vajalik esmalt liigutada teosed EKKMi garaazidest muuseumi peahoonesse, kus üks ruumidest sai muudetud ümber arhiiviruumiks. See tähendas kogu ruumi ümber paigutamist, tööde markeerimist ja puuduva või kehva pakendusega teostele sobiva loomist. Autor andis ka edaspidised juhised tööde pakendamiseks ja hoiustamiseks, mille juures tuli arvesse võtta EKKMi majanduslikke võimalusi. Teoseid

pakendati happevabasse siidipaberisse, pakkekilesse ja vastavalt vajadusele ka mullikilesse. Mõnele teosele, nagu Kai Kaljo kapaplaatidele prinditud fotodele teoses „Mida rohkem ma töötan, seda vähema ma teenin“ (2006), sai valmistatud happevabast arhiivipapist karbid. Mart Vainre maal "Getty Tomb" (2015) keerati rulli ja kaeti siidipaberi ja pakenduskilega. Visible Solutionsi „Siseruumi välisala “Clarity”” (2010) on ruumiinstallatsioon, mille keskmes on 300x200x205cm puitkarkass, kuid näituse installatsiooni keerukuse tõttu eksponeeriti seda vähendatud määral (fotod 18,19,20,21,22). Teose interaktiivse helisüsteemi kõlar vahetati tänapäevase kõlari vastu, säilitades endine välimus. Selliste juhtumite puhul lisab keerukust esteetilise kogemuse säilitamine. Projekti raames rohkem sellised probleeme polnud. Teostest tehti fotodokumentatsioon, millele lisaks EKKMi endise juhiga Marten Eskoga kirjutati üles teoste legendid.

2.5.1 Tööde käik

Alates novembri lõpust 2020 kuni märtsi alguseni 2021 toimusid pea iganädalased kohtumised EKKMis RESKRIPTi liikmete Maarin Ektermanni ja Henri Hütiga ja EKKMi töötajate Evelyn Raudsepa ja Johannes Särega ning EKKMi endise juhi Marten Eskoga, kes oli tuttav kogu ajalooaga. Kohtumistel oli teemadeks iga teose individuaalne ajalooline taust, olemas olev dokumentatsioon, installeerimislahendused ja konseptsioon. Koosolekutel andis töö autor meeskonnale nõu, millised oleksid optimaalsed tingimused teoste hoiustamiseks ja eksponeerimiseks.

2021. aasta veebruarist maini toimus tööde lahti pakendamine ning ettevalmistused mais algava kogude näituse jaoks, eeltöö käigus uuriti valitud teoseid lähemalt. Paigaldatud sai elektriline küttekeha jaapid ja riiulid tööde hoiustamiseks. Maikuu jooksul toimunud teoste ümberpaigutamise käigus sai kogutud suurem osa materjali, mis oli vajalik seisundipasside loomiseks. Lisaks nõustas käesoleva töö autor mais muuseumit teoste installerimisel ja desinstalleerimisel.

2021. Aasta septembris toimus Edith Karlsoni teose restaureerimistöö tuba, mille juhendamisel bakalaureusetöö autor kaasa aitas. 2022. aasta mai seisuga, on mitteeeksponeeritud teosed arhiivitoas hoiustamisel ja umbes 1/4 teostest on püsivalt eksponeeritud. Edasisteks

plaanideks EKKMil on lisada puudavate teoste kirjeldused ja fotod oma kollektsiooni sektsioon kodulehel. Jätkuvalt on soov kogus olevaid teoseid rohkem eksponeerida.

3. Juhtumianalüüsid

Töös kirjeldatakse lähemalt kolme erineva teose konserveerimist. Juhtumianalüüsid koosnevad teose konseptsioonist ja eksponeerimisajaloost, seisundi kirjeldustest ja konserveerimiskonseptsioonist. Peatüki eesmärgiks on tuua esile erinevaid probleeme, mis konkreetsete teoste puhul esile tulid ja võimalikke lahendusi neile. Täpsemalt puudutatakse meediumi keerukust, autentsust ja teose kaduvust ehk efermeersust.

3.1 Analüüsitavate juhtumite valimi kujunemine

Bakalaureusetöö raames uuriti mõnda teost lähemalt. Töö autor valis välja peamiselt huvitava probleemistiku tõttu järgnevad juhtumid. Reimo Võsa-Tangsoo „Polüfooniline passifoto v.2.1“ valiti ühest küljest elektroonilise tehnilisuse keerukuse tõttu, teisest küljest oli huvitav lähedalt koos töötada kunstnikuga installatsiooni ülesehitamisel, saades nii kogemuspõhiseid teadmisi, mis aitasid mõista olulisi detaile teose konserveerimisel. Edith Karlsoni skulptuurigrupp „DRAMA IS IN YOUR HEAD II“ sattus valikusse restaureerimistööta tõttu, mis teose taastamiseks läbi viidi. Samas andis ka see kogemus võimaluse suures mahus kaasa teha nii meetoodika väljatöötamisel ja praktilisel taastamisel. Töö autorile pakkus huvi lahenduse lihtsus ja ökonoomsus, samas tekitas see küsimusi autentsuse säilimisest. Kaido Ole seinamaali "Uus mudel" puhul tekkis võimalus panna tehnilised oskused proovile teose mehhaanilise avamise näol ning tuua midagi arvatavalt hävinenut või kadunud väiksel määral avalikkuse ette.

3.2 Juhtumianalüüs 1: Reimo Võsa-Tangsoo „Polüfooniline passifoto v.2.1“

„Polüfooniline passifoto v.2.1“ (2007/2011) on interaktiivne installatsioon kunstnik Reimo Võsa-Tangsoo poolt. Teost on eksponeeritud näitustel aastatel 2008, 2011 ja 2021. Teose konseptsioon on järgnev: näituse külastaja võtab istet fotokabiinis, kuhu ta sisestab mündi. Kaamera teeb istuvast külastajast foto, millelt arvuti loeb välja info kolme värvikanali, rohelise, punase ja sinise kohta. Nende kolme värvikanali põhjal loob masin histogrammi ehk tõlgendab pildis leiduva info graafiliseks kujutiseks, mis visuaalselt sarnaneb kujutisele, mida võime näha helitöötluseks mõeldud arvutiprogrammides helilaine



2. ill „Polüfooniline passifoto v.2.1“, 2007/2011 varasemal näitusel

visualisatsioonina. Selle põhjal loob arvuti polüfoonilise heli, mis kostub fotokabiinist samal ajal, kui fotot välja trükitakse. Prinditud foto saab külastaja endale koos veebiaadressiga, kust on võimalik fotot hiljem uuesti vaadata ja kuulata. Kunstnikule tekib teose külastajatest andmebaas, mida edasises loometöös kasutada.²⁴

Teosest on praegu eksponeeritav teine versioon, mille puhul on materjalid muudetud paremini taaskasutatavaks. Fotokabiin koosnes teose esmaversioonis saepuruplaadist seinapaneelidest, mis demonteerimisel kergesti lagunesid. Selle probleemi lahendamiseks otsustas kunstnik kasutada saepuruplaadi asemel vineeri, mis on küll raskem, ent see-eest korduvatele kokku- ja lahti monteerimistele vastupidavam materjal.

²⁴ Reimo Võsa-Tangsoo „Polüfooniline passifoto v.2.1“, 2007/2011. – EKKM, <https://www.ekkm.ee/kollektsioon/reimo-vosa-tangsoo-shawn-pinchbeck-sulo-kallas/> (vaadatud 12.VI 2021)

3.2.1 Teose esialgse seisundi kirjeldus

Näituse installeerimisel pakendasid teose lahti kunstnik ja käesoleva töö autor. Teose avamisel selgus, et kümne aasta jooksul on toimunud osaline korrodeerumine ja väljavahetamist vajas monitor. Teos oli pakitud pakkekilesse, mistõttu oli teos praktiliselt puhas ja nõudis minimaalset puhastust. Kunstnik oli hoiustanud fotokabiinis olevat arvutit eraldi enda kodus, samuti kiletatult. Kui töö sai näituse jaoks taaskonstrueeritud, selgus vajadus printeri ja klaviatuuri vahetuseks. Printeris olev värv oli aja jooksul kuivanud ja klaviatuuri puhul võis oletada juhtme korrodeerumist, mistõttu said mõlemad seadmed uuemate vastu välja vahetatud. Korrodeerumist esines veel detaile kinnitaval perfolindil, puidukruvidel ja monitoril. Teose installeerimise käigus oli näha vineeril värvipragunemisi ning vineeri mõned plaatide omavaheliseks sidumiseks kasutatud plastikust mööblikruvid olid deformeerunud. Hetkeseisundi põhjal ei näinud kunstnik ega EKKM vajadust kohese paranduse jaoks.



3. ill „Polüfooniline passifoto v.2.1“, 2007/2011
elektroonika vaade



4. ill „Polüfooniline passifoto v.2.1“, 2007/2011
vana pakendus

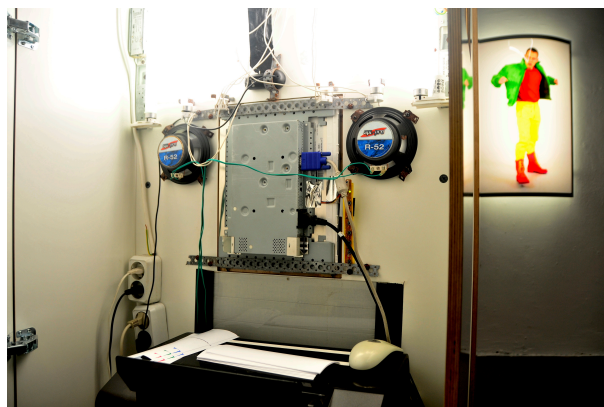
3.2.2 Konserveerimiskonseptsioon

Konserveerimiskonseptsiooni kunstnikuga arutades selgus, et tänapäeval oleks teose toimimiseks vajaliku programmi oluliselt lihtsam kirjutada ja kogu süsteemi saaks toimima panna väiksemate mõõtmetega Raspberry Pi arvuti või muu taoline seadeldis. Ometi oli kunstnikul soov säilitada originaalprogramm ja selle jaoks sai kogu arvuti kõvaketas ümber kopeeritud juhuks, kui lauaarvuti peaks lakkama töötamast. Programmi säilitamiseks tekkis idee tulevikus kasutada *virtual machine*'i, kus simuleeritakse vana operatiivsüsteemi koos programmiga ning ei ole vajadust säilitada lauaarvutit. Tänu sellele muutub teos kompaktsemaks ja selle transportimine muutub lihtsamaks.

Kunstnik jagas töö autoriga teose jooniseid, mistõttu on teos edaspidi lihtsamini taaskonstrueeritav. Kunstnikult saadud tehnilised joonised, plakatid ja pildid said edastatud EKKMile talletamiseks. Teosest tehti põhjalik fotodokumentatsioon ning hetkel on muuseumis väljatöötamisel pakendamisjuhiseid. Esialgu on teos demonteeritud ja pakendatud pakkekilesse ning asetatud pehmendatud alustele.



5. ill „Polüfooniline passifoto v.2.1“, 2007/2011
töötamas



6. ill „Polüfooniline passifoto v.2.1“, 2007/2011
elektronika vaade

Tehnoloogilise meediumi keerukus

Reimo Võsa-Tangsoo „Polüfooniline passifoto v.2.1“ teose kokkupanek oli keerukas oma detailide sobitamise poolest. Ilma kunstniku abita poleks sellega toime tulnud. Tänu tehtud dokumentatsioonile on olemas teadmised, kuidas teos füüsiliselt installeerida. Suuremad takistused tekivad aga arvuti programeerimises, kuna teose jaoks on kirjutatud eraldi arvutiprogramm, mis on mõeldud töötama installatsioonis kasutatud riistvaraga. Nagu ülal kirjeldatud, siis teose kompaksemaks säilitamiseks on üks võimalus riistvara välja vahetada, mis eeldab aga tarkvara talletamist ja ümberseadistamist. Sarnasusi leiab kunstnik Bill Spinhoveni teosega "Albert's Ark", 1990 mis kujutab endast suurt ringi kujulist päikesekella kaldus postiga, mille esiosa on markeeritud kolme koogikujulise segmendina, mis on tõstetud esile, et teha ruumi sisseehitatud monitorile. Monitor on osa suletud voluringist, mis sisaldab kaamerat ja peeglit kaldus posti otsas. Läbi peegli püüab kaamera vaatajate liikumist ja pilti, mida näidatakse ekraanil. Seejärel moonutab pilti vaheseade "Time Stretcher", mis originaalis oli riistvara põhiline. Vaheseade oli puudu, mistõttu otsustati sama efekti imiteerimida tarkvara abili.²⁵ Sama ideed saaks kasutada „Polüfooniline passifoto v.2.1“ puhul, kui tehakse vastav dokumentatsioon tarkvarast ja juhised selle üles seadmiseks uue riistvaraga.

Tehnoloogiat kasutavate installatsioonide puhul on konserveerimise juures alati probleemiks komponentide ja tehnika vananemine kiire tehnoloogilise arengu tõttu. Seda illustreerib hästi ka ülaltoodud kirjeldus teose taasloomise protsessist. Reimo Võsa-Tangsoo „Polüfooniline passifoto v.2.1“ teose tehnilises lahenduses on kasutatud tehnikat varasemast ajast kui 2007, millele asenduse leidmine oli keerukas juba 15 aastat hiljem. Seetõttu on selliste teoste puhul oluline kaardistada ära muudetavad ja originaalkujul säilitamist vajavad komponendid.

²⁵ G. Wijers. To Emulate or Not: Conservation Case Studies from the Netherlands. – Inside Installations. Theory and Practice in the Care of Complex Artworks. Toim. Tatja Scholte, Glenn Wharton. Amsterdam: Amsterdam University Press, 2011, lk 85.

3.3 Juhtumianalüüs 2: Edith Karlson „DRAMA IS IN YOUR HEAD II“

2013. aastal toimus Tallinna Linnagaleriis Edith Karlsoni näitus „DRAMA IS IN YOUR HEAD II“, kus eksponeeriti teosest esimest versiooni. Hilisematel näitustel eksponeeritud lapsesuurused kummitused kuuluvad praegu EKKMi kogusse. EKKMi 2015. aastal Köler Prize'i näituse tarbeks loodi uued skulptuurid, mis on viimased aastad olnud väljas muuseumi majatagusel õuealal. Skulptuurigrupp taasloodi ka 2019. aasta KUMU näituse „Sisse, sisse – üks on lahti!“ jaoks ning nendest uusversioonidest jõudis üks samuti EKKMi. Teose kontseptsiooni on kirjeldatud kujutavat "ühtaegu lapsepõlves läbi elatud hirme ja täiskasvanuea ängistusi, markeerides hetke Karlsoni elus pärast 30. sünnipäeva."



7.ill 2015 Köler Prize'i näituse vaade

3.3.1 Teose esialgse seisundi kirjeldus

EKKMis asuvad teosed on ehitatud üles metallvõrkudest loodud karkassidele, millele on peale pandud betoneeritud linad. Linad kasteti betoonisegu sisse ja vormi juurde andmiseks kasutati montaaživahtu. Skulptuurid olid üle 7 aasta välitingimustes hoiustatud EKKMi õuealal kokkuleppel, et muuseumi külastajad saavad neid näha nii kaua, kui need vastu

peavad. Õhukese betoonikihi tõttu ei olnud teosed ilmastikuoludele hästi vastu pidanud. Kõikidel teostel esines pragunemist ja auke betoonikihis. Samuti oli mitme teose karkassi struktuurne vastupidavus kannatada saanud, mis tõttu teos ei püsinud enam hästi vertikaalasendis. Skulptuuridel esines määrdumist tolmu ja mulla näol.

Nagu ülal mainitud, on EKKMis asuvate teoste näol tegemist teise ja kolmanda. versiooniga skulptuuridest. Seda seetõttu, et esimesel, 2013. aastal valminud versioonil oli Karlson kasutanud karkassis papptorusid, mis aasta pärast olid kunstniku Raja tänava studio hoovis hoiustamisel ilmastiku tõttu ära hävinenud. Seepärast kasutas Karlson teose järgnevatel versioonidel karkassis hoopis metallvõrke.²⁶



8. ill Edith Karlsoni skulptuurigrupi seisund enne restaureerimist



9. ill Edith Karlsoni skulptuurigrupi seisund enne restaureerimist

3.3.2 Teose konserveerimistööd

2021. sügisel toimus EKKMi hoovi korrastamine ja taasavamine, milleks tekkis muuseumil soov teosed eksponeerimiseks korda seada. Selleks korraldas 28.09 EKKM restaureerimistöötöa, kuhu oli kutsutud EKA tudengid ja teose autor. Töötöas teoste

²⁶ E. Karlson, meiliintervjuu. Küsitles autor, 12. V 2022.

taastamiseks olid EKKM ja Edith Karlson välja töötanud meetodika, kus kasutati betooni kastetud linasid ja montaaživahtu. Kahjustada saanud kohtadele teostel asetati uued betoonisegusse kastetud linad. Kujude põhjad täideti montaaživahuga, et teosed seisaksid püstises asendis. Arvestades muuseumi majandusliku võimekust, vastas see meetodika eelarvele. Üheteistkümnest EKKMis paiknevast skulptuurist kaheksa tehti korda. Ülejäänud kolm olid liiga kahjustunud.

Selline meetodika muutis detaile teoste vormilises teostuses. Teoste originaalkujul restaureerimine oleks tähendanud olemasoleva betoonikihi taastamist ja juurdekasvatamist, mis on töömahukas ja seega kulukas ettevõtmine. Projektipõhise eramuuseumi kontekstis oli selline kunstikuga koostöös sündinud lahendus optimaalne.



10. ill Restaureerimistöötuba



11. ill Restaureerimistöötuba

3.3.3 Konserveerimiskonseptsioon

Mõistmaks, kuidas võiks tulevikus edasi minna teose säilitamisega, tegi kirjatöö autor intervjuu ja pidas vestluseid kunstnikuga. Nende käigus selgus, et skulptuuride paiknemine eksponeerimisel on sõltuv eksponeerimisala tingimustes ja ei ole arvu skulptuure, mida tuleb eksponeerida. Vestluste käigus arutati erinevate variantide üle, kuidas hiljem saaks teoseid säilitada. Üks nendest, mida kunstnik ise välja pakkus, oli teostest vormi võtmine ja metalli või betooni valamine täis mahus. Sellisel juhul säiliks ka fraktuurne tasapind, ning tööd peaks paremini ilmastikuoludele vastu. Teisena pakkus välja bakalaureusetöö autor teoste 3D-mudel skaneerimist, millest kaugemas tulevikus saaks luua vormid. Sellisel variandi puhul pidas kunstnik oluliseks, et teost ei tohiks taasluua plastikmaterjalidest. Karlsonilt küsides "Kui mõni pokudest peaks totaalselt hävinema/lagunema, kas siis oleks vaja uus reprodutseerida? Või juhis luua selleks?" vastas "Tingimata ei pea ju uut tegema, kui puudub otsene vajadus selleks. Kui aga keegi leiab, et midagi on nüüd ikka puudu, kui üks on mullaks saanud siis võiks muidugi uue asemele teha. Juhis? Why the hell not. Kuigi nii kaua kui ma surnud pole, võib mulle alati helistada ja tulen teen ära või juhendan."²⁷

3.3.4 Teose autentsus

Nagu ülal mainitud, on kunstnik teost korduvalt reprodutseerinud. Tekib küsimus, milline versioon teosest on autente? Kas esimene, mida eksponeeriti linnagaleriis 2013. aastal ja mis nüüdseks on hävinenud? Kas teine, mida eksponeeriti EKKMis Köler Prize'i näitusel ja mis on nüüd EKKMi õuealal eksponeeritud? Või hoopistükis viimane, mida eksponeeriti KUMUs ja millest üks skulptuur ka EKKMi jõudis? Küsimus tekib ka nendega versioonidega, mida kunstnik võib tulevikus reprodutseerida uute näituste tarbeks. Arvestades seda, et peale esmakordset teose loomist on kunstnik seda kaks korda hiljem taasloonud, võib järeldada, et antud teose puhul on tähtsam idee säilitamine kui materjali autentsus. Sama peegeldasid ka vestlused ja intervjuu kunstnikuga. Seega selle teose autentsuse juures on peamise tähtsusega idee säilitamine. Sellegipoolest mängib olulist rolli ka materjal: mõttevahetustes kunstnikuga selgus, et kunstniku jaoks on kandva tähtsusega materjalivalik. Betoon ja metall annavad tunnetuslikul tasandil edasi raskust ja kindlat tekstuuri.

²⁷ E. Karlson, meiliintervjuu. Küsitles autor, 12. V 2022.

Materjalivalik on niisiis idee autentsuse säilitamisel selle teose puhul määrava tähtsusega ning näiteks 3D-prinditud plastikust versioon ei oleks enam autentne, kuigi võiks säilitada materiaalse vormi autentsust.

3.4 Juhtumianalüüs 3: Kaido Ole "Uus mudel"

Kaido Ole seinamaal "Uus mudel" on üks paljudest teostest mis loodi 2010.aasta näituse "Next To Nothing" jaoks.²⁸ Kunstnik Kaido Ole, mõistes oma valikute vähesust – soovides teose säilimist, peaks see kuuluma kolleksiooni, vastasel juhul see lihtsalt hävib – leppis EKKMiga kokku, et teost säilitatakse tingimusteta kella seitsmeni 2013. aasta 23. juulil, mil teose valmistamisest ning publikule eksponeerimisest möödub täpselt kolm aastat.²⁹ Teost on kirjeldatud non-sense-maalina, kus on kujutatud arusaamatut ja ilmselt olematut toodet.³⁰ Maalil on motiivisarnasus Kaide Ole "ETTEVAATUST, TIKUD!" maalide seeriaga (2006), kus üheks motiiviks on tuletikud.



12. ill Kaido Ole "Uus mudel", 2010

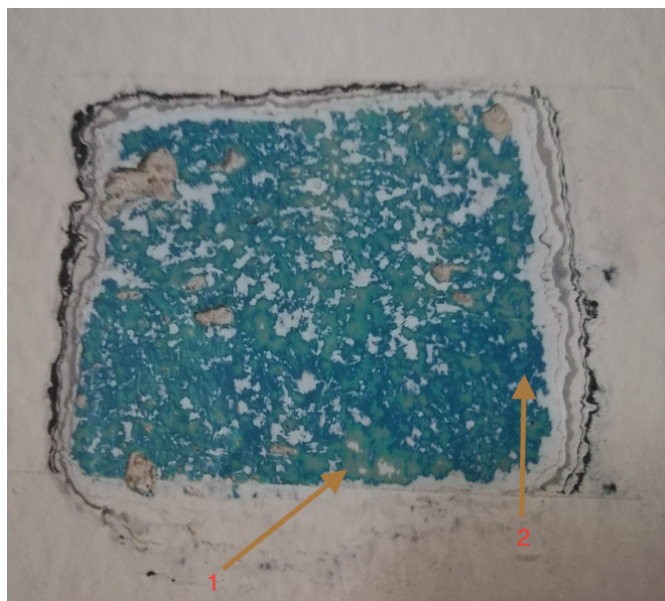
²⁸ Next to Nothing. – EKKM, <https://www.ekkm.ee/naitused/next-to-nothing> (vaadatud 20. V 2022)

²⁹ Kaido Ole „UUS MUDEL“, 2010. – EKKM, <https://www.ekkm.ee/kolleksioon/kaido-ole-uus-mudel> (20. V 2022)

³⁰ M. Rünk. Kõik on nii nagu enne, aga miski pole enam endine.—Sirp 05.08.2010, <https://sirp.ee/s1-artiklid/c6-kunst/koik-on-nii-nagu-enne-aga-miski-pole-enam-endine/> (vaadatud 19. V 2022)

3.4.1 Teose seisundi kirjeldus

Seinamaal paiknes EKKMi alumise korruse suure saali põhja seinas. Kunstnik tehti teadlikuks enne teose loomist, et tegemist on näituse pinnaga, mille puhul tuli arvestada, et see mingi hetk võidakse üle värvida. Olele pakuti variant arvata teos muuseumi kollektsiooni. Alates 2013. aastast on seinamaali korduvalt ülevärvitud eritooniliste seinavärvidega. Teose olemasolu tuvastamiseks ja seisundi hindamiseks oli vajalik teha sondaažid. Nendest selgus, et mehaanilisel avamisel võib maalipind hilisema värvikihi külge



13. ill Kaido Ole "Uus mudel", 2010 sondaaž
1. Alumine helesinine maalikiht 2. pealmine sinine maalikiht

kinnituda ja seinalt lahti tulla. See tähendas suurt ettevaatlikust sondaaži tegemisel. Alad, kuhu tehti sondaažid, paljastasid hilisemate värvikihtide alt maalikihi. Puhastamise eelnevatest värvikihtidest osutus keeruliseks, sest sininevärvikiht tuli koos hilisema helesininevärvikihiga lahti. Sondaažile tekkis segu kahest maalikihist - helesinine ja sinine. Kunstniku intervjuus selgus, et kohati tuli maalida lubivärvile. Ole tõdes, et sellele oli keerukas maalida, sest värv ei kinnitunud seinale hästi.³¹ 2022. aasta mai seisuga on alles üks sondaaž, mõõtudega 6 x 6cm. Ülejäänud on ära pahteldatud ja värvitud.

3.4.2 Konserveerimistöõ kirjeldus

Kohtumisel EKKMi ja reskriptiga kus osalesid Hilikka Hiiop ja autor tuli teemaks Kaido Ole seinamaal. Selle vestluse käigus pakkus välja juhendaja, et seda võiks proovida mehaaniliselt avada, võimalusel tuleb värvikihtide alt midagi välja. Hilikka Hiiopi juhendamisel sai alguse teose sondaažide tegemine. Teostati 4 sondaaži, millest üks ei asetsenud maalipinnaga kohakuti. Kuna fotodokumentatsiooni järgi oli keeruline täpseid maalipinna asukohasti määrata, sattus üks sondaažidest maalipinnast mööda. Sondaažide mõõtmed tulid 6 x 6cm

³¹ K. Ole, intervjuu. Küsitles autor, 18. V 2022. Lindistus autori valduses.

sinise värvikihiga, 4,5 x 4cm pruuni värvikihiga ja 2,5 x 2,5cm sinise värvikihiga. Sondeerimisel kasutati värveemaldajat seinavärvikihtide pehmendamiseks ja skalpelli nende eemaldamiseks. Hiljem kaeti sondaažid MFK-adhesiiviga, mida tavaliselt kasutatakse puitpolükroomias värvikihtide kinnitamiseks. MFKI on hea imendumisvõime tänu madalale viskoossusele.³² Sondaažide tegemise käigus tekkis kahtlus, et maalikihi all võib olla lubivärv ning see sai hiljem kinnitust kunstnikuga tehtud intervjuus. Seetõttu oli oluline, et ka alumised kihid korralikult kinnituksid. Teose loomise ja eksponeerimisajaloo talletamiseks tegi töö autor intervjuu kunstnikuga.

3.4.3 Konserveerimiskonseptsioon

Kaido Ole seinamaali seinavärvi kihid on selle sisuliselt ära konserveerinud ehk peal olevad värvikihid kaitsevad teost. Sondaažidega sai tõestatud, et maalipind on säilinud. Praegu on teos eksponeeritud ühe sondaaži näol ning kuni järgnev näitus ei vaja pinna kasutust, siis nii kaua seda üle ei värvita. Sellest lähtuvalt arutleti Kaido Olega lahenduste üle, milleks sai sondaažide kinni katmine spooni või PVC-laadse materjaliga. Sondaaži hilisemaks üles leidmiseks paigaldatakse foolium, mille vooludetektor ära tunneks. See kaotaks vajadus täpseks seina kaardistamiseks. Tänu sellele oleks võimalik mõnel hilisemal EKKMi kunstikogu näitusel teost hõlpsasti eksponeerida.



14. ill Kaido ole "Uus mudel" 2010 sondaazid

³² Medium for Consolidation. – Lascaux, <https://lascaux.ch/kunsthazze-and-dispersionen/medium-fuer-konsolidierung#:~:text=Das%20Medium%20f%C3%BCr%20Konsolidierung%20ist,Fassungen%20auf%20Holz%20entwickelt%20worden> (vaadatud 22. V 2022)

3.4.4 Teos mõeldud kaduma

Anders Härm kutsus Kaido Ole osalema enda kureeritud näitusel "Next to Nothing" (2010). Kunstniku tehnikaks sai seinamaal, mistõttu olid valikud hilisema säilitamise puhul ruumis, mida aktiivselt kasutatakse näitusepinnana, piiratud. EKKM lubas omalt poolt eksponeerida teost 3 aastat pärast selle loomist ehk töö oli kindel aegumistähtaeg. Seega oli teos algusest peale efemeersena loodud. Peale tähtaja möödumist kasutati seina edasi tavapärase näitusepinnana. Teost peeti hävinuks, aga bakalaureusetöö raames tehtud mehaanilise avamise käigus tulid teosest väiksed fragmendid esile. Kunstnikule avanes see uue mängulise eksponeerimisvõimalusena, mida ta kirjeldas hulluse ja müstikana.³³ Teosest on näha küll vaid väike osa, kuid seda võib võtta kui müüdi tõestust. Kuigi ühest küljest oli teose kaduvus teose konseptsiooni sissekirjutatud, siis teisalt võib öelda, et tegemist on teoreetilisel tasandil kolmest teosest kõige paremini originaalselt säilinuga. Olles praegu peidetud teiste värvikihtide alla, on seinamaal kihtide all siiski olemas ja tehtud sondaažid justkui aknad minevikku piilumiseks. Kas teos ka kunagi päriselt uuesti tervikuna vaadeldav on, seda on raske arvata.

³³ K. Ole, intervjuu. Küsitles autor, 18. V 2022. Lindistus autori valduses.

Kokkuvõte

Muuseumi 15 tegutsemisaasta jooksul oli EKKMi kunstikogusse kogunenud 41 kunstiteost, mida sooviti 2021. aasta kevadel kogu tutvustaval näitusel eksponeerida. Projekti alguses ei olnud paljude teoste seisukord ja täpne asukoht teada ning seega soovis EKKM nende seisukorra kaardistamisega tegeleda. Sellest vajadusest sai tõuke bakalaureusetöö autori praktiline tegevus muuseumi koguga, millest andis ülevaate käesolev töö.

Kaasaegse kunsti konservatori ees seisab palju erinevaid ülesandeid, mis on seotud kunsti olemuse muutumisega 20. sajandist alates. Ühest küljest on kontseptuaalsuse kontekstis muutunud esmatähtsaks teoste tõlgendamise ja kandva sõnumi leidmine, teisalt esitavad väljakutseid ebatavalised materjalid ja meediumid. Nende teemade juures käsitleti siin töös lähemalt autentsuse mõistet, efemeersust ja tehnoloogiliste installatsioonide keerukust vastavalt Edith Karlsoni, Kaido Ole ja Reimo Võsa-Tangsoo teoste konserveerimisprotsessi raames.

Kunsti, mille olemuses on kesksel kohal idee, säilitamises on esmatähtis just idee säilitamine. Materiaalsus on oluline siis, kui see omab tähtsust idee seisukohalt. Kaasaegse kunsti konserveerimisel seisab konservator seetõttu pidevalt valikute ees ja nende tegemiseks on vaja koguda, analüüsida ja talletada informatsiooni. Seetõttu on klassikalises konserveerimispraktikas olulisel kohal olnud tehniliste oskuste kõrval vaja olla pidevalt otsija ja vahendaja rollis erinevate osapoolte vahel.

Projekti praktilise osa eesmärkideks oli saada ülevaade EKKMi kunstikogu seisundist ja leida teostele paremad hoiustamistingimused, koguda nende kohta vajalik info ning seeläbi luua pinnas edasiseks tööks koguga. Hoiustamiseks loodi enamikele teostele sobivad tingimused, vajadusel pakendati need ümber muuseumistandardile vastavatesse materjalidesse. Kogust ülevaate loomiseks koostati inventuuritabel, et oleks võimalik jälgida teoste andmeid ja anda neile arhiveerimistunnus. See on aluseks edaspidisele kogu süstematiseerimisele.

Kasutatud allikate ja kirjanduse loetelu

Allikad

Ektermann, M. Reskriptitud EKKMi kogude külastus. Näituse vihik. Tallinn: EKKM 2021

Hiiop, H. Kaasaegse kunsti konserveerimise teoreetilisi ja meetodilisi lähtekohti Eesti näitel. Magistritöö, Eesti Kunstiakadeemia, muinsuskaitse ja konserveerimise osakond, Tallinn, 2004.

Hiiop, H. Nüüdiskunst muuseumis: kuidas säilitada mittesäilivat? Eesti Kunstimuuseumi nüüdiskunsti kogu säilitamise strateegia ning meetod. Doktoritöö, Eesti Kunstiakadeemia, muinsuskaitse ja konserveerimise osakond, Tallinn, 2012.

Luber, K., Sommermeyer, B. Remaking Artworks: Realized Concept versus Unique Artwork. – Inside Installations. Theory and Practice in the Care of Complex Artworks. Toim. Tatja Scholte, Glenn Wharton. Amsterdam: Amsterdam University Press, 2011, lk 235–248.

Real, W. A. Toward Guidelines for Practice in the Preservation and Documentation of Technology-Based Installation Art. – Journal of the American Institute for Conservation (JAIC), 2001, vol. 40, no. 3, lk 211–231. https://cool.culturalheritage.org/jaic/articles/jaic40-03-004_3.html (vaadatud 20. V 2022)

Saaze, V. v. Key Concepts and Developments in Conservation Theory and Practice. – Installation Art and the Museum. Vol. 46414. Amsterdam: Amsterdam University Press, 2013, lk 35–59.

The Decision-Making Model for the Conservation and Restoration of Modern and Contemporary Art; The Model for Data Registration; The Model for Condition Registration; Concept Scenario. Artists' Interviews – Üldleht www.incca.org; üleslaetud PDFid: <https://www.sbmk.nl/en/tool> (vaadatud 20.V.2022)

Wijers, G. To Emulate or Not: Conservation Case Studies from the Netherlands. – Inside Installations. Theory and Practice in the Care of Complex Artworks. Toim. Tatja Scholte, Glenn Wharton. Amsterdam: Amsterdam University Press, 2011, lk 81–89.

K. Ole, intervjuu. Küsitles autor, 18. V 2022. Lindistus autori valduses.

E. Karlson, meiliintervjuu. Küsitles autor. 12. V 2022.

Internetiallikad

EKKMi ajalugu. – EKKM, <https://www.ekkm.ee/muuseum/> (vaadatud 13.VI 2021)

EKKMi 16. hooaeg avaneb 13. aprillil. – EKKM, <https://www.ekkm.ee/uudised/ekkm-16-hooaeg-avaneb-13-aprillil> (vaadatud 13. VI 2021)

Kaido Ole „UUS MUDEL“, 2010. – EKKM, <https://www.ekkm.ee/kollektsioon/kaido-ole-uus-mudel> (20. V 2022)

Medium for Consolidation. – Lascaux, <https://lascaux.ch/kunsthharze-and-dispersionen/medium-fuer-konsolidierung#:~:text=Das%20Medium%20f%C3%BCr%20Konsolidierung%20ist,Fassung%20auf%20Holz%20entwickelt%20worden> (vaadatud 22. V 2022)

Next to Nothing. – EKKM, <https://www.ekkm.ee/naitused/next-to-nothing> (vaadatud 20. V 2022)

Näitused. – EKKM, <https://www.ekkm.ee/arhiiv/naitused> (vaadatud 13. VI 2021)

Reimo Võsa-Tangsoo „Polüfooniline passifoto v.2.1“, 2007/2011. – EKKM,

M. Rünk. Kõik on nii nagu enne, aga miski pole enam endine.—Sirp 05.08.2010, <https://sirp.ee/s1-artiklid/c6-kunst/koik-on-nii-nagu-enne-aga-miski-pole-enam-endine/> (vaadatud 19. V 2022)

Illustratsioonide nimekiri

1. Spreadsheetsi kuvatõmmis. Autori erakogu
2. „Polüfooniline passifoto v.2.1“, 2007/2011 varasemal näitusel. Autor EKKM
3. „Polüfooniline passifoto v.2.1“, 2007/2011 elektroonika vaade. Autori foto
4. „Polüfooniline passifoto v.2.1“, 2007/2011 vana pakendus. Autori foto
5. „Polüfooniline passifoto v.2.1“, 2007/2011 elektroonika vaade. Autori foto
6. „Polüfooniline passifoto v.2.1“, 2007/2011 töötamas. Autori foto
7. 2015 Köler Prize'i näituse vaade. Autor teadmata, Foto EKKMi omand
8. Edith Karlsoni skulptuurigruppi seisund enne restaureerimist. Autori foto
9. Edith Karlsoni skulptuurigruppi seisund enne restaureerimist. Autori foto
10. Restaureerimistöötuba. Autori foto
11. Restaureerimistöötuba. Autori foto
12. Kaido Ole "Uus mudel", 2010. Autor Denez Farkas
13. Kaido Ole "Uus mudel", 2010 sondaaz Autori foto
14. Kaido ole "Uus mudel" 2010 sondaazid. Autor Roman-Sten Tõnissoo
15. Elin Kardi teos "Tip of the day“, 2006. Autor Roman-Sten Tõnissoo
16. Kai Kaljo „Mida rohkem ma töotan, seda vähema ma teenin“, 2006. Autor Roman-Sten Tõnissoo
17. Laura Kuusk „Nuga“, 2008. Autori foto
18. OÜ Visible solutionsi „Siseruumi välisala “Clarity”” 2010 viimase kogude näituse iteratsioon. Autori foto
19. OÜ Visible solutionsi „Siseruumi välisala “Clarity”” 2010 originaal iteratsioon
20. „Polüfooniline passifoto v.2.1“, 2007/2011 värvikihi kahjustus ja kirjeldatav mööblikruvi. Autori foto
21. Näituse vaade kogus olevatest teostest. Autor Roman-Sten Tõnissoo
22. OÜ Visible solutionsi „Siseruumi välisala “Clarity”” 2010 vana kõlar tagant. Autori foto
23. OÜ Visible solutionsi „Siseruumi välisala “Clarity”” 2010 vana kõlar eest. Autori foto
24. OÜ Visible solutionsi „Siseruumi välisala “Clarity”” 2010 uus kõlar. Autori foto
25. Triin Tamm „Kogutud teos“, 2011. Autori foto
26. Mart Vainre „Getty Tomb“, 2015. Autori foto

Summary

Organizing and systematizing the EKKM collection

During the 15 years of operation of the museum, 41 works of art had been collected in the collection of EKKM, which were desired to exhibit in the introductory exhibition in the spring of 2021. At the beginning of the project, the condition and exact location of many works were not known, and thus EKKM wanted to map their condition. This need was stimulated by the practical work of the author of the bachelor's thesis with the museum's collection, which was given an overview of this work.

Conservators of Contemporary Art face many different challenges related to the changing nature of art since the 20th century. On the one hand, in the context of conceptuality, finding interpretive works and finding a carrying message has become a priority, and on the other hand, unusual materials and media present challenges. The concepts of authenticity, ephemerality and the complexity of technological installations were discussed in the framework of the conservation process with examples from Edith Karlson, Kaido Ole and Reimo Võsa-Tangsoo art works

Preserving the concept is of paramount importance in preserving art, the essence of which is a concept. Materiality is important when it is important to the idea. When conserving contemporary art, the conservator is therefore constantly faced with choices, and in order to make them, it is necessary to collect, analyze and store information. Therefore, in addition to the technical skills that have been important in traditional conservation practice, there is a need to be a constant researcher and mediator between different parties.

The aims of the practical part of the project were to get an overview of the state of the art collection of EKKM and to find better storage conditions for the works, to collect the necessary information about them and thus to lay the groundwork for further work with the collection. Suitable conditions for storage were created for most works and when necessary were repackaged in materials that meet the museum standard. In order to create an overview

of the collection, an inventory table was compiled so that the data of the works could be monitored and given an archiving identifier. This is the basis for further systematization of the collection.

Lisa 1. Valik dokumenteeritavatest teostest



15. Elin Kardi teos "Tip of the day" 2006



16. Kai Kaljo "Mida rohkem ma töotan, seda vähema ma teenin" 2006



17. Laura Kuusk "Nuga" 2008



18. OÜ Visible solutionsi „Siseruumi välisala “Clarity”” 2010 viimase kogude näituse iteratsioon



19. OÜ Visible solutionsi „Siseruumi välisala
“Clarity”” 2010 originaal iteratsioon



20. „Polüfooniline passifoto v.2.1“ 2007/2011
värvikihi kahjustus ja kirjeldatav mööblükruvi



21. Näituse vaade kogus olevatest teostest



22. OÜ Visible solutionsi „Siseruumi välisala “Clarity”” 2010 vana kõlar tagant



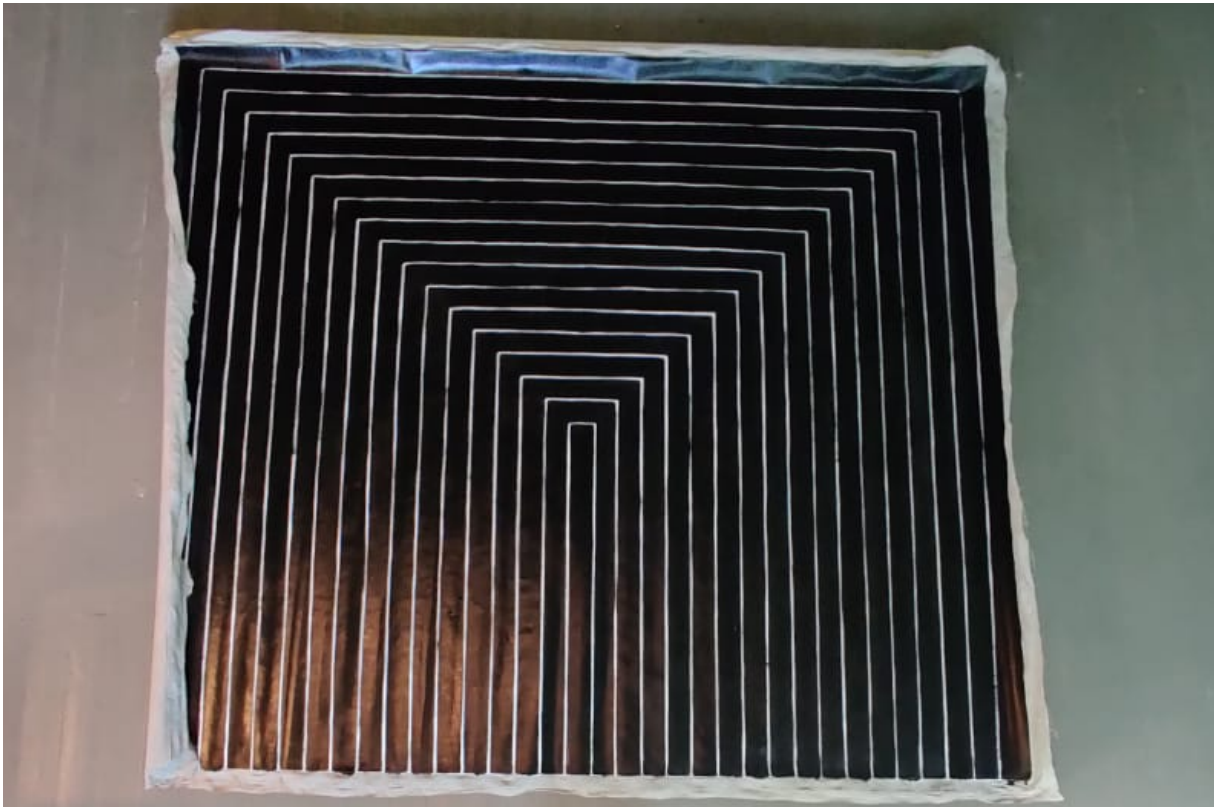
23. OÜ Visible solutionsi „Siseruumi välisala “Clarity”” 2010 vana kõlar eest



24. OÜ Visible solutionsi „Siseruumi välisala “Clarity”” 2010 uus kõlar



25. Triin Tamm "Kogutud teos" 2011



26. Mart Vainre "Getty Tomb" 2015