

EESTI KUNSTIAKADEEMIA

Kunstikultuuri teaduskond

Muinsuskaitse ja konserveerimise osakond

VIINAVABRIK KUI HOONETÜÜP

EESTI MÕISAMAASTIKUL

Põhja-Eesti viinavabrikute minevik, olevik ja tulevik

Mirje Tammaru

Magistritöö

Juhendaja:

PhD Riin Alatalu

Tallinn 2022

EESTI KUNSTIAKADEEMIA

Kunstikultuuri teaduskond

Muinsuskaitse ja konserveerimise osakond

**VIINAVABRIK KUI HOONETÜÜP
EESTI MÕISAMAASTIKUL**

Põhja-Eesti viinavabrikute minevik, olevik ja tulevik

Mirje Tammaru

Magistritöö

Juhendaja:

PhD Riin Alatalu

Tallinn 2022

Autorideklaratsioon

Kinnitan, et:

1. käesolev magistritöö on minu isikliku töö tulemus, seda ei ole kellegi teise poolt varem (kaitsmisele) esitatud;
2. kõik magistritöö koostamisel kasutatud teiste autorite tööd (teosed), olulised seisukohad ja mistahes muudest allikatest pärinevad andmed on magistritöös nõuetekohaselt viidatud;
3. luban Eesti Kunstiakadeemial avaldada oma magistritöö repositooriumis, kus see muutub üldsusele kättesaadavaks interneti vahendusel.

Ülaltoodust lähtudes selgitan, et:

- käesoleva magistritöö koostamise ja selle sisalduvate ja/või kirjeldatud teoste loomisega seotud isiklikud autoriõigused kuuluvad minule kui magistritöö autorile ja magistritööga varalisi õigusi käsutatakse vastavalt Eesti Kunstiakadeemias kehtivale korrale;
- kui võrd repositooriumis avaldatud magistritööga on võimalik tutvuda piiramatul isikute ringil, eeldan, et minu magistritööga tutvuja järgib seadusi, muid õigusakte ja häid tavasid heas usus, ausalt ja teiste isikute õigusi austavalt ning hoolivalt. Keelatud on käesoleva magistritöö ja selles sisalduvate ja/või kirjeldatud teoste kopeerimine, plagieerimine ning mistahes muu autoriõigusi rikkuv kasutamine.

(kuupäev)

(magistritöö autori nimi ja allkiri)

Töö vastab magistritööle esitatud nõuetele:

(kuupäev)

(magistritöö juhendaja allkiri, akadeemiline või teaduskraad)

RESÜMEE

Viinaköök. Viinavabrik. Piiritusevabrik.

Kõik need nähtused on meie mõisamaastikel eksisteerinud aastasadu. Minevikus tootmisüksusena, täna ja homme aga sootuks uues funktsioonis ehitisena. Viinavabrik kui hoonetüüp on piisavalt eriline, seda ka arhitektuurses mõttes. Tegu on sihtotstarbeliselt viina tootmiseks rajatud tööstushoonega, mida tänapäeval veel kohtab, kuid järjest kiiremas tempos meie mõisamaastikelt on kadumas.

Käesolev töö annab ülevaate viinavabriku kui hoonetüübi tekkimise ja hääbumise põhjustest. Viinavabrikute rajamine ja sulgemine Eesti mõisates on läbi ajaloo tihedalt ja otseselt seoses majanduspoliitika ja poliitiliste sündmustega, mille taustal käesolevas töös viinavabrikute tekkimist ja kadumist käsitletakse. Töö esimene osa käsitleb viinavabrikute tekkelugu alates 18. sajandist kuni Nõukogude okupatsiooni lõpuni. Töö teises osas antakse ülevaade viinavabrikuhoonete paiknemisest täna sel päeval maakondade kaupa, vabrikuhoonete seisukorda täna sel päeval on esitatud võrdluses 40 aasta tagasi KRPI poolt koostatud mõisate inventariseerimisaruandega. Võrdlus annab selge pildi, mil määral on vabrikuhoonete seisukord selle ajaga muutunud. Lisaks tuuakse välja vabrikuhoonete arhitektuursed eripärad, tüpologia ja tänased uued funktsioonid. Viinavabrikute võrgustiku tiheduse, arhitektuuri, detailide, materjalikasutuse ja muu info kohta on koostatud ülevaatlik tabel, mis on leitav töö lisast nr 1. Töö kolmas osa on püüdlus näha kõnealuse hoonetüübi tulevikuväljavaateid ja säilivuspotentsiaali. Selleks on läbi viidud küsitlus omanike seas. Küsitluse tulemused ja järeldused on esitatud töö lisas nr 2.

Käesolev töö on nii praktilise inventeeriva kui ka populariseeriva iseloomuga. Töö eesmärk on kaardistada tänaseks päevaks säilinud viinavabrikud, nende tänane seisukord ning analüüsida potentsiaalseid tulevikuväljavaateid.

Magistritöö sisaldab illustratiivseid arhiivifotosid ja autori pildistatud fotosid viinavabrikutest ja nende osadest. Töö koostamise käigus on tehtud ca 700 fotot erinevas säilivusastmes viinavabrikutest ja varemetest. Andmete kogumine toimus nelja aasta vältel, 2019–2022.a. Tehti ca 700 fotot viinavabrikutest, läbi on sõidetud tuhandeid kilomeetreid ning külastatud on kokku 230 viinavabrikut Lääne-, Harju-, Rapla-, Järva-, Lääne-Viru- ja Ida-Virumaal, mis katavad omaaegse Eestimaa kubermangu territooriumi.

Töö enimkasutatud mõisted: mõisapärand, arhitektuuripärand, pärandkultuur, maa-arhitektuur, viinavabrik, viinaköök, piiritusevabrik, tööstus, mõisnik, talupoeg, maaelu edendamine, muinsuskaitse, mälestis, omanik, teadlikkus, väärtused.

SISUKORD

RESÜMEE	4
SISUKORD	6
SISSEJUHATUS	7
1.VIINAKÖÖGID JA -VABRIKUD EESTIS	17
1.1 Majandus ja poliitika mõisamajanduse mõjutajatena	17
1.2 Viinaköökkide rajamine	19
1.3 Viinavabrikute teke, piirituse tööstuslik tootmine.....	20
1.4 Viinavabrikud pärast riigi Monopoliseadust	21
1.5 Viinavabrikud Eesti Vabariigis	22
1.6 Nõukogude okupatsiooni periood 1944–1991.....	28
1.7 Hoonete ehitamise ja hävinemise põhjused 18.sajandi lõpust kuni 20.sajandi lõpuni ...	31
2. VIINAKÖÖGID JA -VABRIKUD TÄNAPÄEVAL	34
2.1 Viinaköökkide ja -vabrikute paiknemistihedus	34
2.2 Viinaköökkide ja vabrikute seisukord	37
2.2.1 Häid näiteid viinavabrikahoone uuest funktsioonist.....	44
2.3 Arhitektuur ja asukoht mõisaansamblis.....	48
2.3.1 Viinavabriku hoonetüübi tüpologia	49
2.3.3 Kärsa mõisa viinavabriku kirjeldus.....	58
2.4 Sisseseade	61
3. VIINAVABRIKU KUI HOONETÜÜBI TULEVIK	64
3.1 Viinavabrikahoone omanike seas läbi viidud küsitluse kokkuvõte.....	64
3.2 Pärandi säilivust mõjutavad tegurid	75
KOKKUVÕTE	77
KASUTATUD KIRJANDUS JA ALLIKAD	82
LISAD.....	89

SISSEJUHATUS

Eesti maastikku on aastasadu ilmestanud suuremad ja väiksemad mõisaansamblid. Tänapäevalgi mööda Eestit ringi liikudes tunneme maastikul hõlpsasti ära mõisasüdamed. Mõisate hiilgeaegadel, 19. sajandil oli Eestimaa kubermangu ja Liivimaa kubermangu tänapäevastel Eesti aladel kokku ligikaudu 2000 mõisasüdant¹, kõikides neis terve rida erineva funktsiooniga hooneid ja rajatisi.

Möödunud aegade jälgedest on tänaseks saanud pärand, mis on meile igapäevaseks kasutamiseks, nautimiseks, tarbimiseks, olgu see siis aineeline või vaimne. Pärand on otseselt mõjutatud hetkel kehtivast riigikorrast, ideoloogiast, ühiskondlikest hoiakutest, mis kõik omakorda mõjutavad üksikisikut tema otsuste ja valikute tegemisel. Pärandist rääkimise toon sõltub ajalooteadlikkusest, üleüldisest ühiskondlikust suhtumisest erinevatesse ajaperioodidesse. Pärand pole midagi ühtset, sest eri ühiskonnarühmadel on erinevad pärandikäsitused ning ühiskonna eri tasanditel võib mõista pärandit erinevalt². Ja mitte ainult erinevad ühiskonnarühmad ei mõtesta ja mõista pärandit erinevalt, erinevus tuleb ka ajaloo jooksul toimunud kokkupuudetest mitmete võõraste kultuuridega, millest igaüks on oma jälje jätnud³.

Pärandina saame käsitleda lisaks arhitektuurile ja kommetele ka mõjutusi folklooris. Näiteks oktoobrikuu rahvapärane nimetus on “viinakuu”, sest oktoobriks said põllutööd tehtud ning oli aeg asuda tööle mõisa viinakööki, kus töötati kuni kevadeni, mil sai jälle põllutöödele asuda⁴. Kui aga lähtuda vaid ainelisest pärandist – arhitektuurist, siis mõisaansamblitesse kuulunud viinaköögid ja -vabrikud on need paigad, mis sajandeid on kujundanud eestlase elu, olmet, keelt ja väärtushinnanguid, ning mis nüüd väärivad hoidmist ja uurimist kui tööstusarhitektuuri näited ning killuke Eesti ajalugu.

Üheks paljudest mõisapärandi kadumise põhjusteks võib lugeda suhtumist pärandisse Eesti Vabariigi algusaastatel, mil mõisa ike oli veel liiga värskest meeles. Külm suhtumine 1920-1930ndatel aastatel ei olnud ainult ideoloogiline, olulist rolli mängis ka asjaolu, et mõisapärand oli veel liiga uus asi ja sellel puudus ajaväärtus. Lisaks, utilitaarsel pärandil nagu aidad ja muud abihooned, ei osatudki väärtusi näha. Kui mõisa peahoone oli saanud endale uue rakenduse, siis

¹ Valdo Praust, <http://www.mois.ee/arv/> (vaadatud 14.09.2020).

² Kurmo Konsa, 2013. Milleks meile pärand? – Akadeemia 12, lk 2173.

³ Lembitu Tarang, Pärandkultuuri mõistest ja jäädvustamisest – <https://www.rm.k.ee/metsa-majandamine/parandkultuur/lisalugemist/parandkultuuri-moistest-ja-jaadvustamisest> (vaadatud 14.09.2020).

⁴ Eesti rahvakalender <http://www.folklore.ee/erk/exhibits/show/oktoober> (vaadatud 14.09.2020).

tööstus- ja abihooned jäid sageli tähelepanuta. Abihoonetele ei otsitud piisavalt rakendust ka järgnevatel kümnenditel ning suur osa neist on kasutuseta tänase päevani.

Töö eesmärk

Ajal, kui mõisapärandi vastu tuntakse üha enam huvi ja mõisate restaureerimine aeglaselt kuid järjekindlalt edeneb, on mõisamaastikul hooneid, mis kaovad, sest neile ei ole pööratud piisavalt tähelepanu. Üks sellistest kadumisohus hoonetest on viinavabrik.

Magistritöö eesmärk on uurida viinavabriku hoonete väärtusi, säilivust ja säilitamise probleeme, sealhulgas mälestise staatuse mõju säilivusele.

Käesolev töö on alusuuring, mida omavalitsused saavad tulevikus kasutada üldplaneeringutes väärtuslike üksikobjektide määramisel ja Muinsuskaitseamet riikliku kultuurimälestiste registri nimekirja täiendamisel või korrigeerimisel. Magistritöö on ka oluline sisend uuendatud Eesti mõisate andmebaasi mois.ee täiendamisel. Uurimus aitab kaasa kaduva pärandi potentsiaalsele säilimisele, teadvustades viinavabrikute olemasolu maastikul, pöörates tähelepanu nende suurejoonelisele arhitektuurile, ajaloole ja mõju eestlase igapäevaelule ja kombestikule. Väärtustamise oluline osa on teavitustöö, mis on üks magistritöö eesmärke. Teadvustamine ja teavitustöö aitavad väärtustada pärandit ja tekitada uudishimu igal ühiskonna tasandil⁵. Magistritöö kirjutamise ajal pidasin ettekande tudengikonverentsil Eesti Vabaõhumuuseumis⁶ ning kirjutasin artiklid Maalehte⁷ ja kultuuriajalehte Sirp⁸.

Varasemad uuringud

Mõisapärandit on palju uuritud ja käsitletud mitmel tasandil. On terve rida uurimusi, raamatuid ning tudengite bakalaureuse-, magistri- ja doktoritöid. Viinakööke ja -vabrikuid ning muid piirituse tootmisprotsessi läbiviimiseks loodud mõisakompleksi kuuluvaid hooneid (nt nuumhäregade tall, viinaladu, viinameistri maja jms) on käsitlenud 1977–1980.a. ENSV Riiklik Ehituskomitee, Kultuurimälestiste Riikliku Projekteerimise Instituudi (edaspidi KRPI) sisukas ülevaade Eesti mõisaansamblitest⁹. Selle uurimuse autorid olid eelnevalt põhjalikult läbi

⁵ Sabina Kaukis, Terviklik pärandihaldus kohalikul tasandil. Dokumentaalne analüüs Muhu valla näitel ja planeeringuvälised rakendusmeetmed maapiirkondades asuvatele omavalitsustele. Eesti Kunstiakadeemia. 2020, Magistritöö.

⁶ Ettekanne “Viinavabrik kui hoonetüüp Eesti maamaastikul” tudengikonverentsil “Vana küla uus elu” Eesti Vabaõhumuuseumis 25.01.2022.

⁷ Mirje Tammaru, Mis on saanud mõisa viinaköökidest, mis töid omal ajal rikkuse majja? Maaleht, 25.02.2020.

⁸ Mirje Tammaru, Viinavabriku lugu. Sirp, 11.03.2022.

⁹ Eesti NSV mõisaarhitektuuri inventariseerimine. Koondaruanne. KRPI, 1979.

töötanud arhiiviallikad ning suure arvu mõisaid käsitlevad ülevaated ja kirjandusallikaid, kaasa arvatud A. W. Hupeli, H. Pirangi, A. W. Krögeri, J. v Wolffi, J. C. Brotze jt omaaegsete sulest ilmunud teosed. Selles töös on välja toodud toonane mõisaansamblite hoonestuse koosseis, säilivus, nende arhitektuurne stiil ja kasutus. Toonase inventeerimise tulemusena selgus, et kõigi muude mõisakompleksi hoonete seas oli sel hetkel Eestis kokku 303 viinakööki, neist hästi säilinuid (A) 41, keskmiselt (B) 46, halvasti (C) 30 ja varemetes (D)¹⁰ 186 viinakööki. Käesoleva töö raames paikvaatlusi tehes on selgunud, et KRPI inventeerijad ei kirjeldanud igas mõisas alati kõiki kompleksis asunud hooneid, mistõttu toona välja toodud viinavabrikute arv ei ole täpne. Nagu ka uurimuse autorid ise ütlevad, see tulenes asjaolust, et töö organiseeriti kiireloomulise aktsioonina fikseerimaks kindla ajaloolise seisuga (1976–1978) mõisaarhitektuuri säilivuse ulatus ning iseloom¹¹. Võib oletada, et siis oligi inventeerimise põhirõhk ennekõike mõisate peahoonetel ja mõnevõrra vähem teistel mõisakompleksi kuulunud hoonetel.

Põhjalikumalt on eri aegadel uuritud erinevaid ajaloolisi maa-arhitektuuri alla liigituvaid hoonetüüpe - tuulikuid¹², meiereisid¹³, veskeid, pastoraate¹⁴, triiphooneid¹⁵, kõrtse¹⁶, rehetalusid¹⁷,

¹⁰ KRPI poolt koostatud mõisaarhitektuuri inventariseerimise koondaruandes on liigitatud hoonete säilivust neljase jaotusega skaalal: A – hea; B – keskmine; C – halvasti ja D – varemetes.

¹¹ Eesti NSV mõisaarhitektuuri inventariseerimine. Koondaruanne. KRPI, 1979.

¹² Dan Lukas, Eesti tuuleveskite ehituslik/arhitektuurne uurimus, väärtused ja kaitsevajaduse eksperthinnang puidust Hollandi tüüpi tuuleveskite näitel. Eesti Kunstiakadeemia, 2015. Magistritöö.

¹³ Martin Jänes, Urmas Oja, Meiereide inventeerimine; Harjumaa, Järvamaa, Raplamaa. 2005–2006. Muinsuskaitseameti arhiiv.

<https://register.muinas.ee/ftp/MKA%20inventeerimine/Piimandushooned.Jarvamaa.pdf> (vaadatud 3.02.2022).

¹⁴ Kaisa Lensen, Pastoraadihoonete ajalugu, seisukord ja väärtustamine. Ettepanek Muhu pastoraadi kasutuselevõtuks ja interjööride restaureerimiseks. Eesti Kunstiakadeemia. 2019, Magistritöö.

¹⁵ Getter Linter, Triiphooned Eesti mõisaarhitektuuris. Ajalooline ülevaade ja inventeerimine. Eesti Kunstiakadeemia. 2020, Bakalaureusetöö.

¹⁶ Kalvi Aluve, Maakõrtsid ja hobupostijaamad Eestis. Tallinn, Valgus, 1976.

¹⁷ Riin Alatalu, Eesti taluarhitektuur kui rahvuspärand. Rahvusliku taluarhitektuuri kestmine ja kaitse arengukava „Maa-arhitektuur ja -maastikud. Uurimine ja hoid“. Eesti Kunstiakadeemia. 2007, Magistritöö.

asunikutalusid¹⁸, vallamaju¹⁹, palvemaju²⁰, raudteejaamasid^{21,22} ja koolimaju²³. Viinavabrik kui hoonetüüp on seega mõnevõrra leidnud äramärkimist KRPI mõisate inventariseerimise aruannetes²⁴ kuid süsteemselt ja süvitsi selle hoonetüübiga seni tegeletud ei ole. Süvitsi on varasemalt uuritud viinatootmise korraldamist ja õigusruumi Eesti Vabariigi algusaastatel, kuid siin oli rõhuasetus valitsuse otsustel ja seadusloomel, mitte vabrikuhoonetel²⁵.

Töö ülesehitus ja metoodika

Magistritöö on jaotatud kolme peatükki – esimene käsitleb minevikku, teine olevikku ja kolmas tulevikku.

Esimene peatükk annab viinavabrikuhoonete ajaloolise ülevaate 18.sajandi lõpust kuni tänapäevani. Teoreetilises osas annan põgusa ülevaate viinatootmise ajaloost, viinaköökkide ja -vabrikute rajamisest, hävimisest, nende saatusest erinevatel ajaloo etappidel kuni nõukogude perioodi lõpuni.

Teine peatükk annab ülevaate viinavabrikute esinemistihedusest, hoonete tänasest seisukorrast ja kasutusest. Tõin välja vabrikuhoonete arhitektuursed eripärad, hoonetüübi peamised tunnused ning kaardistasin säilinud sisseseade. Koostasid objektide loendi, kus on välja toodud viinavabrikuhoonete säilivus võrreldes 1970ndatel aastatel läbi viidud mõisate inventeerimisaktsiooni käigus kogutud infoga. Selleks on läbi viidud empiiriline uurimus, mille tulemusel kogunenud info kajastub paikvaatlusaruandes (Lisa 1). Info kogumiseks tegin 2019.a

¹⁸ Elo Lutsepp, Riigi roll taluarhitektuuri suunamisel aastatel 1928–1942. https://ktu.artun.ee/articles/2007_1-2/ktu_16_1_lutsepp.pdf (vaadatud 3.02.2022).

¹⁹ Hanno Talving, (2012) Vallamajad. https://register.muinas.ee/ftp/XX_saj._arhitektuur/alusuringud/Vallamajad/20saj.Vallamajad.pdf (vaadatud 3.02.2022).

²⁰ Anneli Randla, (2012). 20. sajandi palvemajad. Alusuuring. https://register.muinas.ee/ftp/XX_saj._arhitektuur/alusuringud/Palvemajad/palve.pdf (vaadatud 3.02.2022).

²¹ Martin Jänes, (2005). Eesti raudtee ehituspärandi uurimisest ja kaitsesest. Muinsuskaitse Aastaraamat 2004 (82–84). Tallinn: EKA Restaureerimisteaduskond.

²² Leele Välja, (2012) 20. sajandi Eesti raudteejaamad. Alusuuring. https://register.muinas.ee/ftp/XX_saj._arhitektuur/alusuringud/Raudteearhitektuur/Raudteearhitektuur.pdf (vaadatud 3.02.2022).

²³ Sandra Mälk, (2012). Maakoolimajad 1920–1940. https://register.muinas.ee/ftp/XX_saj._arhitektuur/alusuringud/Maakoolimajad/Maakoolimajad%20koos.pdf (vaadatud 3.02.2022).

²⁴ Eesti NSV mõisaarhitektuuri inventariseerimine. Koondaruanne. KRPI. 1980.

²⁵ Elin Viisileht, Eesti piiritustööstus uutes oludes: 1918–1925. Tartu Ülikool, Humanitaarteaduste ja kunstide valdkond, Ajaloo ja arheoloogia instituut. Tartu, 2020. Bakalauseusetöö.

kuni 2022.a paikvaatlusi, fotografeerisin kõiki külastatud vabrikuhooneid ja varemeid, täitsin paikvaatlusaruannet, mille analüüsi tulemuste baasil koostas kokkuvõtteid ja üldistusi viinavabrikute hetkeolukorra kohta.

Paikvaatlusaruandes on märkmed viinavabriku eksterjöõri kohta 40-aasta tagusest KRPI inventeerimise käigus kirja pandust, kus on hoonete säilivust hinnatud neljapunkti skaalal vastavalt A – väga hea; B – hea; C – halb ja D – väga halb. Andmete võrreldavuse huvides andsin hoonete säilivusele ka käesoleva uuringu raames hinnangu samal skaalal, kuid täpsema hinnangu andmiseks lisasin veel kaks kategooriat: M – tundmatuseni ümber ehitatud ja X – täielikult hävinenud (ill 1).

hinnang	kirjeldus
A	Väga hea. Hoone on väga hästi säilinud või on restaureeritud. Hoonel on katus peal, ukсед ja aknad on ees, ideaalolukorras on korsten püsti. Hoonel on uus funktsioon, ta on igapäevases või hooajalises kasutuses.
B	Hea. Hoone on hästi säilinud. Katus on peal ja ukсед-aknad on ees. Vajab mõningal määral remonti või korrastamist. Osalises või hooajalises kasutuses.
C	Halb. Hoone on püsti, katus on peal, kuid avariiline. Ukсед ja aknad osaliselt alles, katki, lahti. Üldiselt avariiline seisukord kuid hoone on siiski veel alles ja seda on võimalik taastada.
D	Väga halb. Varemed, ilma katusega, müürid on ilmastikule avatud.
X	Hävinenud, maastikult ei leia üles
M	Hoone on küll alles kuid hoone algne suurus ja kuju ei ole enam loetavad. Tugevalt ja tundmatuseni ümber ehitatud.

1. Uurimuses kasutatud hinnangute skaala ja sisu kirjeldused.

Töö kolmas peatükk analüüsib, millised tegevused ja kuidas toetavad hoonetüübi säilimist, käsitleb viinaköögi kui hoonetüübi potentsiaalset tulevikku – millest see sõltub ja mis on peamised probleemid arhitektuuripärandi säilitamisel.

Hoonete tuleviku kujunemisel mängib rolli nii omaniku suhtumine ja teadlikkus kui ka riigipoolne tegevus pärandobjektide käsitlemisel. Omanike meelsuse ja motivatsiooni uurimiseks koostas 10-st küsimusest koosneva küsimustiku, mille saatsin 65-le viinavabriku omanikule. Oma vastused on andnud 25 omanikku. Neist omakorda 17 on muinsuskaitsealuse hoone omanikud. Küsitletavad valisin põhimõttel, et igast maakonnast oleks esindatud vabrikuid kõigist väärtuskategooriatest ning lisasin oma äranägemise järgi vabrikuid, mis tunduvad põnevamad, erilisemad ja suurema uue elu potentsiaaliga.

Lisaks toon välja mõned head näited viinaköökiidele ja -vabrikutele leitud uutest funktsioonidest, mis on andnud hoonele uue elu ja sellega päästnud hoone hävingust.

Lisa 1. Paikvaatlusaruanne, mis on koostatud mõisate külastamise käigus aastatel 2019 – 2022. Aruandes on maakondade kaupa välja toodud mõisad, millede kompleksi on kuulunud või kuulub tänaselgi päeval viinavabrikuhoone.

Lisa 2. Viinavabrikuhoonete omanike küsitlus. Küsitlus koosneb 10-st küsimusest, mille vastustest sai välja lugeda omanike peamisi probleeme, suundumusi ja hoiakuid.

Lisa 3. Viinavabrikute muutumine ajas. Fotomaterjaliga illustreeritud ankeedid viinavabrikute kohta.

Hoone säilimine sõltub lisaks omanike otsustele ka seadusandlusest ja ühiskondlikest otsustest, mistõttu käsitlen teoreetilises osas põgusalt tegevusi nii riigi (muinsuskaitse, maaelu edendamise programmid) kui ka kohaliku omavalitsuse tasandil (planeeringud, arengukavad). Riigi ja kohaliku tasandi otsused mängivad võtmerolli maaelu edendamisel läbi mille omakorda saab mõjutada ka ajalooliste hoonete tuleviku kujundamist. Samuti saame selgust maakondade lõikes, kui suur osa viinavabrikutest on riikliku tähtsusega ehitismälestis ning kas mälestise staatusest on säilimisele ka kasu olnud.

Kasutatud allikad

Informatsiooni mõisate viinaköökiide ja -vabrikute säilivuse ja hetkeolukorra kohta kogusin paikvaatluste käigus. Uurimustöö käigus külastasin ca 230 viinavabrikut ning täitsin MS Excel tabeli vormis olevat paikvaatlusaruannet (Lisa 1). Paikvaatlusaruande loomisel kogusin infot viinavabrikutega mõisate kohta järgmistest allikatest:

- KRPI inventeerimise aruanded Eesti NSV rajoonide lõikes.
- Eesti NSV mõisaarhitektuuri inventariseerimise koondstatistika – hoonestusloend²⁶.
- Heino Gustavson, Tootmiskoondise „Liviko“ ajalugu. I ja II osa. Tallinn 1979.
- Otu Ibius, „Ühe tööstusharu ajalugu“ Tallinn 1977.
- Heino Ross, „Viina põletamine“ Väike-Viru 2014.
- MUIS – Eesti Muuseumite veebivärv²⁷.

²⁶ Eesti NSV mõisaarhitektuuri inventariseerimise koondstatistika–hoonestusloend. Tallinn, 1979.
https://register.muinas.ee/ftp/DIGI_2013/pdf/eraT-0-76_001_0010399.pdf (vaadatud 15.01.2021).

²⁷ Eesti Muuseumide Veebivärv www.muis.ee (vaadatud 20.07.2022).

- FOTIS – Rahvusarhiivi fotoinfosüsteem²⁸.
- Muinsuskaitseameti kultuurimälestiste register²⁹.
- Veljo Ranniku fotokogu.
- Jaan Vali fotokogu.
- Eesti mõisaportaali mois.ee³⁰.
- Rahvusraamatukogu digitaalarhiiv digar.ee³¹.
- Eesti Kirjandusmuuseumi rahvatraditsiooni kogu³².
- Kohapärimuse andmebaas Koobas³³.
- Ajapaik³⁴.
- Facebook'i erinevad mõisahuviliste grupid³⁵.
- Maakondade muuseumid ja raamatukogud³⁶.
- Maakondade muinsuskaitseõuniku³⁷.
- Maa-ameti kaardirakendus aitab tuvastada nii hävinenud kui ka olemasolevaid hooned ja katastripiire maastikul.
- Maa-ameti fotoladu³⁸.
- Google Maps, Google Earth, Delfi kaardid olid abiks orienteerumisel ning paikade ja hoonete leidmisel.

²⁸ Rahvusarhiivi fotoinfosüsteem FOTIS <https://www.ra.ee/fotis/> (vaadatud 20.07.2022).

²⁹ Kultuurimälestiste register. <https://register.muinas.ee/public.php?menuID=monument> (vaadatud 26.07.2022).

³⁰ Eesti mõisaportaal. www.mois.ee (vaadatud 20.07.2022).

³¹ Digitaalarhiiv Digar. <https://www.digar.ee/arhiiv> (vaadatud 20.07.2022).

³² Ajalooline pärimus Eesti Kultuuriloolisest arhiivist. Eesti Kirjandusmuuseum. Folkloristika osakond. <http://www.folklore.ee/pubte/ajaloolist/rap/rap.html#p3-17-4> (vaadatud 25.01.2021).

³³ Kohapärimuse andmebaas Koobas. http://galerii.kirmus.ee/koobas/index.php?dok_id=7&module=2&op= (vaadatud 3.02.2022).

³⁴ Ajapaik. www.ajapaik.ee (vaadatud 15.12.2020).

³⁵ Facebook'i grupid Eesti mõisad/*Estonian manors*. <https://www.facebook.com/groups/105675719463648> (vaadatud 15.05.2021), Eesti pildid tuvastamiseks <https://www.facebook.com/groups/1673086139574301> (vaadatud 15.05.2021) ja Kaunis kodumaa vanadel fotodel <https://www.facebook.com/KasTunnedMaadmis> (vaadatud 15.05.2021).

³⁶ Kirjavahetus maakonna ja kihelkonnamuuseumide ja raamatukogude töötajatega, muuseumite külastused (Haapsalu ja Läänemaa Muuseumid, Tapa Muuseum, Harjumaa muuseum, Iisaku Kihelkonnamuuseum, Eesti Piimandusmuuseum, Moe muuseum, Uhtna raamatukogu, Tapa Vallaraamatukogu Saksi raamatukogu).

³⁷ Kirjavahetus ja suhtlus maakondade muinsuskaitseõunikega: Läänemaa nõunik Kalli Pets, Pärnumaa nõunik Helle-Triin Hansumäe, Harjumaa nõunik Ly Renter, Lääne-Virumaa nõunik Mirjam Abel, Järvamaa nõunik Maarja Tomps, Raplamaa nõunik, Tartumaa nõunik Inga Raudvassar, Põlvamaa nõunik Anu Lepp.

³⁸ Maa-amet, fotoladu kaardirakendus.

<https://fotoladu.maaamet.ee/?basemap=hybriidk&zlevel=3,25.04720,58.81741&overlay=avaleht> (vaadatud 20.07.2022).

- Rahvusarhiivi digitaliseeritud ajaloolised kaardid aitasid mõnel puhul tuvastada, kus asus või milline hoone on ikkagi viinavabrik.
- E-kinnistusraamatust sai välja võetud info huvipakkuvate viinavabrikute omanike kohta küsitluse saatmise eesmärgil³⁹.

Piiritlemine

Käesolev uurimus keskendub Põhja-Eesti mõisatele. Valimi konkretiseerimiseks on uurimuse piirkonnaks pärast Põhjasõda moodustatud Eestimaa kubermangu ala, mis valdavalt katab tänase Põhja-Eesti territooriumi. Seega tegeleb uurimus 230 Põhja-Eesti mõisaga, millede kompleksi on erinevate allikate põhjal kuulunud või kuulub viinaköök või -vabrik koos viina tootmiseks vajalike kõrvalhoonetega. Liivimaa kubermangu ja Saaremaad ei ole selle uuringu raames käsitletud kuna siis tuleks terviklikkuse huvides käsitleda kogu endisaegset Liivimaa kubermangu, mis tänapäeval jääb osaliselt Läti Vabariigi territooriumile.

Raskused

Mõisaid külastades kogesin erinevaid probleeme. Kohati oli viinavabrikut raske või suisa võimatu leida. Tihti on põhjusteks asjaolu, et hooned on lihtsalt hävinenud. Esines juhtumeid, kus viinavabriku hoone on aja jooksul tundmatuseni ümber ehitatud, et viinavabriku algset kehandit ei olnud enam võimalik tuvastada (Mäetaguse). Suureks abiks viinavabrikute leidmisel on vanad fotod. Ageri mõisa viinavabriku hoone oli võimalik tuvastada maapinna reljeefi, üksikute säilinud hoonedetailide ja taustal asuva karjalauda asukoha järgi (ill 2 ja 3).



2. Ageri mõisa viinavabrik 1970.a V.Ranniku fotokogu. 3. Ageri mõisa viinavabrik 2021.a aprillis. Autori foto.

³⁹ E-kinnistusraamat. <https://www.rik.ee/et/e-kinnistusraamat> (vaadatud 28.05.2022)

Esines olukordi, kus on üldiselt teada, et mõisas on kunagi olnud viinavabrik, kuid pilte ega muud kirjalikku allikat tema kohta leida ei õnnestunud. Kohapealsel vaatlusel aga oli võimalik tuvastada tüüpiliste elementide ja asukoha otsimisel mõned hooned, mis võiksid olla potentsiaalsed endised viinavabrikud, näiteks Küti mõisas (ill 4) ja Karinu mõisas (ill 5).



4. Küti mõisa oletatav viinavabrik 2021.a aprillis. Autori foto.

5. Karinu mõisa viinavabrik 2021.a aprillis. Tuvastasin tüüpilisi elemente otsides (asukoht, aknad). Autori foto.

Mõningast segadust tekitas asjaolu, et kohalikud inimesed või omanikud teadsid hoopis teistsugust infot võrreldes minule teadaolevaga. Näiteks Kulina mõisa omanikud väidavad, et viinavabrik on hävinenud juba sõja lõpus⁴⁰, kuid KRPI aruandest võib lugeda, et veel 1970.a oli seal olemas keskmise suurusega, liigendamata, krohvitud paekiviehitus⁴¹. Türi-Alliku mõisa viinavabrikusse sisse seatud motelli töötajad aga ei olnud kursis, et motell töötab endises viinavabrikus⁴².

⁴⁰ Kirjavahetus Kulina mõisa omaniku hr. A. Poolametsaga. Silmas peeti II maailmasõda.

⁴¹ Eesti NSV mõisaarhitektuuri inventariseerimine. Koondaruanne. KRPI, 1979.

⁴² Vestlus Türi-Alliku motelli töötajatega.

Üleüldiseks raskuseks hoonete leidmisel suvisel ajal oli vahav võsa – hoone või varemed olid mattunud tihnikusse mistõttu oli neid võimatu näha, näiteks Öötla, Aa, Karula, Rabivere (ill 6) või Kalvi (ill 7). Samuti valmistas viinavabrikute leidmisel raskust eraomand, sest õuealale ilma eelneva kokkuleppeta sisenemine on keelatud või äärmiselt ebamugav (Paatsalu, Väana, Varangu). Talvised paikvaatlused olid raskendatud paksu lume ja kinnituisanud teede tõttu (ill 8 ja 9). Samuti on talvel probleemiks liiga lühike valge päevaaeg.



6. Rabivere mõisa viinavabrik 2020.a augustis. Autori foto.

7. Kalvi mõisa viinavabrik 2020.a juulis. Autori foto.



8. Otsetee üle põllu Kärša mõisa viinavabriku juurde 2021.a jaanuaris. Autori foto.

9. Voore (Lääne-Virumaa) mõisa viinavabrik lumetormis 2021.a jaanuaris. Autori foto.

Kõige ideaalsem aeg sellise paikvaatluse läbiviimiseks on aprill, mil maapind on veel külmunud kuid lumi on sulanud, päev on pikk, puudub kõrge taimestik ning puud on veel raagus.

1.VIINAKÖÖGID JA -VABRIKUD EESTIS

Mõisa üks tähendusvälju on selle roll majandusüksusena. Pärast Põhjasõda loodi Eesti mõisate juurde mitmesuguseid tööstusi ja vabrikuid. Rápina mõisa juures asutati Võhandu jõe kaldale juba 1728.a paberiveski, Võisiku mõisa maadele asutati 1792.a Rõika-Meleski peeglivabrik, Kunda mõisas, jõe kaldale asutati 1870.a Kunda tsemendivabrik, Hiiumaal 1829.a Hiiu-Kärdla kalevivabrik ja teised. Kõige laialdasemalt oli mõisates levinud viina tootmine. Viinatootmisest sai alates 18. sajandi teisest poolest arvestatav tööstusharu, mille toodangule oli turgu ennekõike Peterburis, aga ka mujal välismaal ja kohapeal. Võib öelda, et 19.sajandi teisel poolel oli igal kolmandal Eestimaa kubermangus asuval peamõisal oma viinavabrik. Käesolevas magistritöös vaadeldav hoonetüüp pärineb enamasti 19. sajandist, mõnede eranditega 18. sajandist (Kõo mõisa viinaköök on ehitatud 1781.a) ja 20. sajandist (Audru mõisa viinavabrik on ehitatud 1902.a). Kumbki toodud näidetest ei asu selle uurimuse raames vaadeldaval territooriumil, aga on selle eest ilmekad näited viinaköögi ja -vabriku kui hoonetüübi võimalikest ehitusaegadest.

1.1 Majandus ja poliitika mõisamajanduse mõjutajatena

Pärast Põhjasõda valitses Eestimaal üleüldine majanduslik madalseis. Alles 18. sajandi keskpaigas hakkas ehitustegevus vaikselt taas hoogustuma. 1766.a andis Venemaa keisrinna Katariina II välja ukaasi, mille kohaselt anti Eesti- ja Liivimaa mõisnikele võimalus osaleda Venemaa viinahankes. Sellega avanes Eesti mõisnikele Vene turg, mis aitas kaasa hoogsale rikastumisele. 18. sajandi lõpukümnendid ja 19. sajandi algus oli mõisates arendamise ja ehitamise tippaeg. Jõukuse allikaks oli suuresti viinapõletamisest ja Venemaale eksportimisest saadud tulu. 19. sajandi esimesel poolel kõikus viinavabrikute arv Eestimaal pidevalt, olles otseses sõltuvuses nii tooraine kui ka toodangu hinnakõikumistest. Mõisad, mis ei olnud end sidunud riigihankega ning realiseerisid oma toodangut kohalikul turul, võisid vahepeal tootmise sootuks seisma panna⁴³. Tehaseid pandi tööle või seisma vastavalt hetkel valitsevale turuolukorrale. Mõned tehased seisisid mitmeid aastaid enne, kui taas käivitati. Seega võib selleaegseid tehaseid siiski lugeda toimivateks ja töökorras olevateks, olgugi, et nad ei töötanud pidevalt vaid vaheaegadega.

⁴³ Otu Ibius, Ühe tööstusharu ajaloo. Eesti Raamat, Tallinn 1977, lk 56.

1830ndatel saabus uus majanduslik madalseis, mille tingis erakordselt suur põllumajandussaaduste, eriti teravilja hinna langus⁴⁴. Mõisate põllumajandustootmine oli muutunud liiga ühe tootmisharu keskseks ja sellega kaasnes suur majandusrisk. Tartu Ülikooli ökonoomika ja tehnoloogiaprofessor Fr. Schmaltz (1781–1847) andis noortele mõisnikele ja valitsejatele õpetusi, kuidas mõisa majandustegevusi optimeerida. Tema suisa soovitas loobuda viinapõletamisest või siis vähemalt seada see sisse kaasaegsel tasemel. Lisaks soovitas ta tungivalt mõisates rajada ka muid tööstusettevõtteid⁴⁵. Kriis mõjutas otseselt viinaajamist, sest suuremad viinapõletamisega tegelevad mõisad töötlesid suisa 70% - 85% viljast viinaks⁴⁶. Samale perioodile sattus ka paberraha kursilangus, mis oli teiseks majanduslanguse teguriks – riik maksis viina eest odava paberrahaga kuid nõudis mõisatelt erinevaid makseid hõberublas⁴⁷.

Kuna kriis rasis enam Põhja-Eestit, siis just Põhja-Eestis asuti kiiremini ja hoogsamalt uute põllumajandussüsteemide juurutamisele. Üha enam hakati kasvatama kartulit, mis oli uuenduslik ja väga efektiivne tooraine viina tootmiseks. Kartulimaalt saadi umbes neli korda rohkem viina kui sama suurelt rukkipoollult⁴⁸. Viinapõletamine tasus ennast majanduslikus mõttes ära tänu nuumhärjade kasvatamisele, mis oli väga produktiivne viinatootmisega kaasnev tootmisharu. Viinatootmise jääkproduktiks oleva praagaga nuumati veiseid, kes lisaks lihatoodangule panustasid põllumajandusse ka maa väetamisega. See omakorda soodustas kartuli- ja viljakasvatust. Suur osa viinavabrikutest said tehniliselt täiendust uute aparaatide näol. Ainult tänu lisatoodangule elas viinatootmine mõisamajanduse haruna üle majandusliku madalseisu 19. sajandi keskpaigas⁴⁹.

1863.a kehtestatud Aktsiisiseadusega korraldati ümber Venemaa alkoholikäitlemise süsteem, millega kaasnes ülevenemaaline piirituse vabaturg⁵⁰, kus Eesti vabrikud osutusid väga konkurentsivõimelisteks. Uus süsteem soosis vabriku sisseseade moderniseerimist ja üleüldist tootmistehnoloogia parendamist. Uuendustega kaasnes tootmiskulude, aga ka tootmismahdade suurenemine lisaks uutele kvaliteedinõuetele. Selle kõige tulemusel väiksemad vabrikud, mis

⁴⁴ Ants Hein, Eesti mõisaarhitektuur. Historitsismist juugendini. 2003. Hattorpe, Tallinn, lk 17.

⁴⁵ Eesti ajalugu V; Pärissorjuse kaotamisest Vabadussõjani, Peatoimetaja Sulev Vahre. Õpetatud Eesti Selts, Ilmamaa, Tartu, 2010, lk 111.

⁴⁶ Seppo Zetterberg, Eesti ajalugu. Tänapäev. 2009, lk 294.

⁴⁷ Seppo Zetterberg, Eesti ajalugu... lk 294.

⁴⁸ Samas, lk 296.

⁴⁹ Samas, lk 296.

⁵⁰ Eesti ajalugu V... lk 51.

arenguga sammu pidada ei suutnud, olid sunnitud tootmise lõpetama. Tänu vabaturu tingimustele eksporditi Peterburi piiritust nii sisekubermangudest kui ka Poolast ja Ukrainast, kus tooraine oli odavam ja see lõi piirituse hinna alla, mistõttu vabrikute arv vähenes siis Eestis kokku ca 47% kuid tegutsevad vabrikud selle eest muutusid suuremaks ja üha efektiivsemaks⁵¹. Viinaköögid hääbusid lõplikult ning asemele tulid viinavabrikud. Viinavabrikute rajamist just Põhja-Eestisse soodustasid mitmed asjaolud. Esmalt soosis Põhja-Eesti mullastik ja loodus kartulikasvatamist ning sihtturu ehk Peterburi lähedus vähendas esialgu ka transpordikuluseid, eriti pärast Peterburi raudteeliini avamist 1870.a.

Kui vaadata mõisate kõrval- ja abihoonete ehitusaegu, võib näha, et enamik neist on ehitatud just 19.sajandi lõpukümnendil. See annab alust arvata, et sajandi esimesel poolel mõisamajandust tabanud kriis oli läbi ja nüüd pandi rõhku majanduse hoogsale arendamisele⁵². Hakati üha enam tähelepanu pöörama moodsamale agrotehnikale, sordi- ja tõuaretusele. Hakati tegelema laiahaardelisemalt maamajandamisega. Et vältida ühe toodangu, näiteks vilja hinna kõikumistest tulenevaid majandusriske, hakati arendama ka alternatiivseid tegevusi, näiteks lambakasvatus, liigirohkem põllumajandus jne. Lisaks rajasid paljud mõisnikud tööstusettevõtteid, sealhulgas piiritusevabrikuid. Tänu Tallinna-Peterburi raudteeliini avamisele paranesid ka transpordi ja turustamise tingimused⁵³. Ehituses hakati kaasama arhitekte.

1.2 Viinaköökide rajamine

Tallinna pruulijate kompanii 1485.a põhimääruse põhjal võib oletada, et Tallinna ümbruse mõisates siis juba tegeleti viinapõletamisega⁵⁴. 17.sajadil veel mõisatel viinakööke ei olnud ning mõisa viina põletasid talupojad mõisa õlleköökides. Talupoegadel puudus viinapõletamisalane ettevalmistus, mida ei olnud tihti ka mõisnikel endil. Esimesed viinapõletamise õpetused ilmusid alles 17.sajandi viimastel aastatel⁵⁵. 18. sajandil muutus viinapõletamine Eestimaa mõisates massiliseks. Esimesed kindlamad andmed üksikute mõisate kohta pärinevad 17. sajandist. Näiteks on teada, et Valingu mõisa valitseja soovitas 1657.a odra ja kaera segavilja viinaks põletada. Purtse ja Pungerja mõisas tarvitati 1675–1676.a 5 tündrit

⁵¹ Eesti ajalugu V... lk 113.

⁵² Ants Hein, Eesti mõisaarhitektuur. Historitsismist juugendini. 2003. Hattorpe, Tallinn, lk 91.

⁵³ Samas, lk 92.

⁵⁴ Otu Ibius, Ühe tööstusharu ajaloost. Eesti Raamat. Tallinn 1977, lk 14.

⁵⁵ Samas, lk 17.

linnaseid ja 1,5 tündrit kaeru viinapõletamiseks⁵⁶. Viinapõletamine ei omanud siis majanduslikku tähtsust ning toodang läks valdavalt kohalikesse kõrtsidesse. Viina tarbimine joogina ei olnud veel rahva seas levinud. Vaatamata vähesele viinahuvile talurahva seas, pidi mõnedes maakõrtsides viin juba müügil olema. Näiteks Avanduse mõisa arveraamatus 1680.a on kirjas, et kõrtsides peab olema müügil hea õlu ja viin, olgugi, et sellel seal erilist menu ei olnud⁵⁷.

Viinapõletamine mõisates koondus esialgu valdavalt Tartumaale, mis hõlmas ka tänast Võrumaad⁵⁸. Kuni 19. sajandi keskpaigani põletati Lõuna-Eesti mõisates viina ulatuslikumalt kui Põhja-Eestis, mistõttu võib oletada, et viinakööke oli tihedamalt kui Põhja-Eestis⁵⁹.

Töö viinaköögis

18.sajandi keskpaigas käisid viinaköögis tööl taluperemehed kordamööda, 2–3 järjestikuse nädala kaupa. Kuna aga meeste oskused ja teadmised olid ebaühtlase tasemega, oli ka toodangu kvaliteet kõikuv. Kindralkuberner Browne viis 1765.a Liivimaa maapäeval sisse nõude, et mõisates kasutataks edaspidi elukutselisi viinapõletajaid⁶⁰. Töö viinaköögis oli raske, töötingimused tervistkahjustavad. Tootmine käis käsitöenduslikult, viin oli lahja, halva kvaliteediga ning sisaldas ebatervislikke lisaaineid. Alates 1850ndatest hakati üha enam kasutusele võtma aurumasinaid. Tootmine muutus efektiivsemaks, sest tänu tehnoloogia uuenedisele vähenes saadava toodangu suhtes nii kütte- ja veekulu kui ka inimtööjõukulu. Lisaks suurenesid tootmismahud ja paranes toodangu kvaliteet. Aurumasinate kasutuselevõtmine tingis viinaköökide ümberehitamise, sest uus aparatuur vajab suuremaid ja kõrgemaid ruume⁶¹.

1.3 Viinavabrikute teke, piirituse tööstuslik tootmine

Viinaköögid olid arhitektuurses mõttes lihtsad ehitised, algselt esines isegi puithooneid. Käsitöenduslikult destilleerimiselt tööstuslikule meetodile üleminek, milleks hangiti uut moodi sisseseade on pöördemoment, mil viinaköögist arenes välja viinavabrik. Viinaköökide

⁵⁶ Otu Ibius, Ühe tööstusharu... lk 15.

⁵⁷ Samas, lk 15.

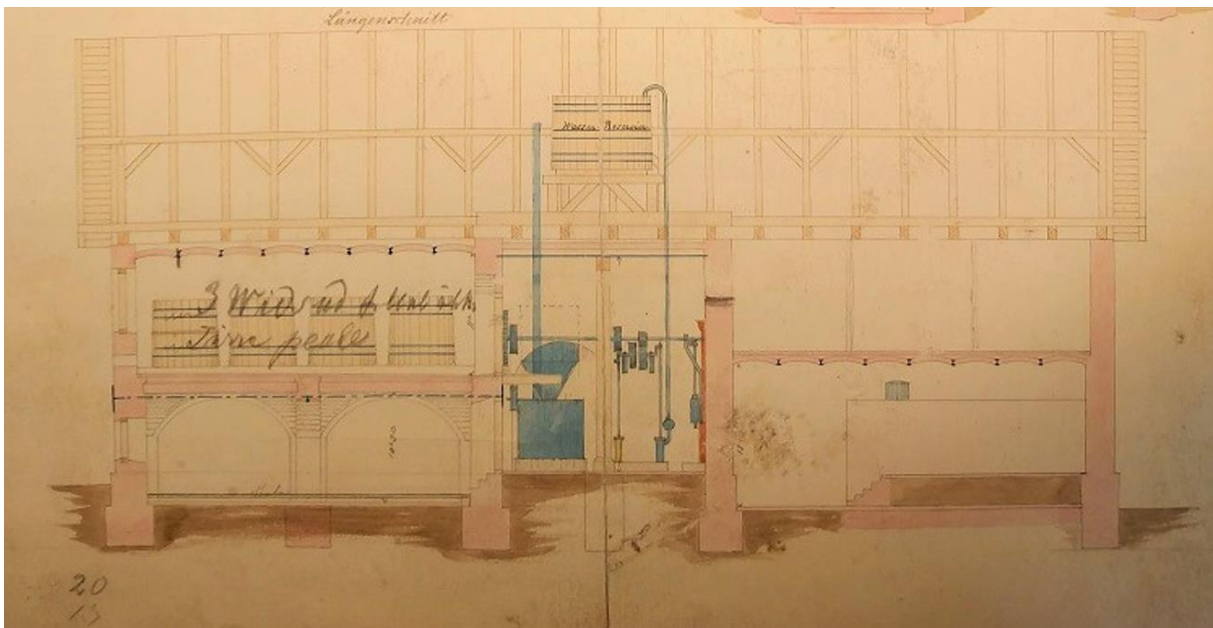
⁵⁸ Otu Ibius. Ühe tööstusharu... lk 29.

⁵⁹ Käesoleva uurimuse raames ei uuritud Lõuna-Eesti viinakööke ja -vabrikuid, mistõttu ei saa siinkohal konkreetsem olla ning tuleb piirduda vaid hüpoteetilise oletusega.

⁶⁰ Otu Ibius, Ühe tööstusharu... lk 31

⁶¹ Heino Gustavson, „Piimaköök? Viinaköök?“ Sirp ja Vasar. 29.08.1986. EPiM DK6624.

moderniseerimisel tehti mitmeid uuenduslikke muudatusi tootmisprotsessis, mis tingis hoonete ümberehitamise kahekorruselisteks. Ülemisele korrusele viidi veereservuaarid, alumisele korrusele jäeti toorainelaod, kütte- ja destilleerimisseadmed⁶². Vee ülemisele korrusele transportimiseks võeti kasutusele pumbad, mis käitati aurumasina jõul⁶³. Auru jõul hakati ka destilleerima ning meskit valmistama. Tööstusliku tootmist soosis ka kartuli toorainena kasutuselevõtmine, sest ka see eeldas tehnoloogia muutust. Väiksemad viinaköögid, kus tehnoloogiliste muudatustega sammu ei suudetud pidada, pandi siis lõplikult seisma.



10. Aurumasin, lintülekanded ja transmissioonivõll läbi kahe korruse ulatavas masinaruumis. Fr. Modi projekt, tundmatu viinavabrik.

Aurumasina kasutuselevõtmine tingis oluliste muudatuste tegemise viinavabriku arhitektuuris. Kõrgetes, läbi kahe korruse avatud masinaruumides oli koht lisaks aurukatlane ja keedunõule ka transmissioonivõllil koos lintülekannetega, mis ulatusid masinaruumi kõrge lae alla (ill 10).

1.4 Viinavabrikud pärast riigi Monopoliseadust

1.07.1900.a jõustus Riigi Viinamonopoliseadus, mille järgi võisid edaspidi viina toota ainult riiklikud viina- ja piiritusetehased. Viina tootmisel erilisi muudatusi ei kaasnenud, pigem puudutas monopoliseadus asjaajamist, tootmise korraldamist ja riiklikke norme, seaduseid ja määruseid. Nii ei toimunud märkimisväärsed muudatusi ka toodangumahtudes ja vabrikute

⁶² Tüüpilise viinavabriku ruumiprogrammi, sisseseade ja tootmisprotsessi põgus kirjeldus Kärsa viinavabriku näitel on töö punktis 2.3.2.

⁶³ Otu Ibius, Ühe tööstusharu... lk 70.

arvus. 1905.a revolutsiooniliste sündmuste käigus lõhuti ja hävitati märkimisväärne kogus viinavabrikuid. Kõige rohkem hävines viinavabrikuid selleaegsel Harjumaal, mis tänapäeval hõlmab ka Rapla maakonda. Viinavabrikud olid kindlustatud ning kahjud hüvitati ja vabrikuid said kiiresti töökorda, veelgi moodsama sisseseade ja tehnoloogiaga, kui varem⁶⁴. Alates 1906.a hakkas töötavate vabrikute arv pigem suurenema ja seda eelkõige vahepeal seisnud vabrikute taaskäivitamise arvelt⁶⁵.

1907.a asutati Balti-Eesti piiritusevabrikute juhatajate selts, mis hakkas koordineerima kogu piiritusmeistrite erilast tegutsemist. Üks olulisemaid ettevõtmisi oli viinameistrite kursuste korraldamine. Selts korraldas kokku viis pikaajalist viinameistri kursust vahemikus 1909–1914.a. Kursused olid väga populaarsed ja osalejaid tuli kokku üle kogu Venemaa. Kursuste populaarsus oli põhjendatav viinavabrikute rohkusega. Enne maailmasõda oli ainuüksi Tallinna kubermangus 197 töötavat viinavabrikut⁶⁶, Eestis üldse kokku umbes 300 vabrikut⁶⁷. 1912.a hakkas ilmuma erialajakiri „Piirituse-tööstus“. Ajakirjas avaldati erialaseid õpetusi, kajastati ametialaseid probleeme, viinameistrite tööpakkumisi, reklaame ja sekka infot välismaalt ning teistest tööstustest. 1923.a sai ajakirja nimeks „Piiritus-Tärklisetööstus“.

Poliitilised tõmbetuuled alates I maailmasõja algusest mõjutasid otseselt alkoholi tootmist. Alkoholi tootmine keelustati kogu Venemaal 1914.a kuid jäi väga rangelt keelustatuks ka Eesti Vabariigi algusaastatel⁶⁸.

1.5 Viinavabrikud Eesti Vabariigis

Noore Eesti Vabariigi esimesse perioodi jäi mitmeid olulise kaaluga sündmuseid, mis otseselt mõjutasid viinatööstust. Peamised mõjutajad olid ennekõike 1919.a toimunud Maareform ja siis 1920.a kehtestatud keeluseadus⁶⁹. Lisaks mõjutas viinavabrikute olemasolu ja edasist toimimist ka ülemaailmne majanduslangus, mis jõudis Eestisse 1930ndatel. Eesti Vabariigi

⁶⁴ Otu Ibius, Ühe tööstusharu... lk 165.

⁶⁵ Otu Ibius, Ühe tööstusharu... lk 150.

⁶⁶ Piirituse tööstusest // Päevaleht (1919) 21. veebr., lk. 2. <https://dea.digar.ee/article/paevalehtew/1919/02/21/9>.

⁶⁷ Arvulised andmed piirituse tööstuse kohta Eestis: [väljavõtteid rahandusminister J. Kuke Asutavas Kogus 2. märtsil peetud kõnest] Postimees, 6. märts, 1920. <https://dea.digar.ee/article/postimeesew/1920/03/06/>.

⁶⁸ Küllö Arjakas, Alkoholi keeldude kehtestamine 1920ndate Eestis. Postimees, 23. 10. 2015.

<https://arvamus.postimees.ee/3373041/kullo-arjakas-alkoholikeeldude-kehtestamine-1920ndate-eestis> (vaadatud 14.02. 2022).

⁶⁹ Elin Viisileht, Eesti piiritustööstus uutes oludes: 1918–1925. Tartu Ülikool, Humanitaarteaduste ja kunstide valdkond, Ajaloo ja arheoloogia instituut. Tartu, 2020. Bakalaureusetöö.

esimese perioodi vältel oli piiritusetööstusel hektiline aeg, mil tööstuse arengut ja vabrikute tööd ja tegutsemist mõjutas poliitiline olukord koos riigikorra muutumisega. Lisaks mõjutas piiritusetööstuse edasist käekäiku üle maailma üha hoogsamalt levima hakanud karskusliikumine, mis andis tugevalt tunda lisaks Eestile ka mujal Euroopas ja Ameerikas

20.sajandi alguses hakkas hoogsalt arenema piimanduslik ühistegevus. Asutati talumeiereisid, 1920ndate keskpaigas juba ka koorejaamu⁷⁰. Piimandusliku ühistegevuse tõusuaeg sattus samale ajale piiritusetööstuse madalseisusuga. Olgugi, et ehitati palju uusi meiereisid ja koorejaamasid, siis mõnel pool kohandati piimanduse otstarbeks ümber mõni varasemast mõisaansamblist kasutult seisma jäänud hoone, tihti juhtus selleks olema vana viinavabrik (Ulvi, Valgu).

Maareform

Maaseadus oli seaduslikuks alusdokumendiks maareformi teostamiseks. Maareformi läbiviimine ja võõrandatud hoonetele uute omanike ja rentnike leidmine jäi Põllutöoministeeriumi tegevusvaldkonda. Põllutöoministriks oli Theodor Pool, kes oli ka maaseaduse algataja ja läbiviimise eestvedaja.

Asutava Kogu poolt 10. oktoobril 1919.a vastu võetud Maaseaduse kohaselt võõrandati mõisate maad ja varad, et luua riiklik maatagavara⁷¹, mis soovijate vahel hilisematel aastatel ümber jaotati. Võõrandatava vara hulka loeti ka tööstusettevõtted nagu jahuveskid, meiereid, viinavabrikud ja muud põllumajandustootmisettevõtted, mis mõisa majapidamisega olid seotud ja selle tarvidusteks asutatud⁷². Samuti ei pääsenud võõrandamisest viinavabriku sisseseade, sest see oli omakorda vabriku päraldis⁷³. Mõisa hooned, tootmisettevõtted, kogu vara ja inventar inventeeriti ning hinnati nende väärtus. Maareformi teostamise määrustega ettenähtud korras müüdi maaseadusega võõrandatud vara ja inventar järgnevate aastate jooksul Põllutöoministeeriumi poolt maasaajatele. Ärilise loomuga ettevõtted nagu veskid,

⁷⁰ Martin Jänes, Urmas Oja, Järvamaa piimandushoonete esialgsest inventariseerimisest Eesti piimandusliku ühistegevuse ajaloo taustal.

<https://register.muinas.ee/ftp/MKA%20inventeerimine/Piimandushooned.Jarvamaa.pdf> (vaadatud 30.07.2022).

⁷¹ Johannes Mõtte, Maaseadus ja maareformi teostamise määrused: nende uuemad täiendused ja muudatused ning teised tähtsamad riigi- ja eramaade kohta käivad seadused, määrused ja juhtnõõrid ühes lühikeste väljavõtetega Riigikohtu administratiivosakonna otsustest kuni 1. jaanuarini 1929.a. Tartu: Eesti Kirjastuse Ühisus „Postimees“.

⁷² Maaseadus §1. Märkus 2. p5. – 1929. Koostaja Johannes Mõtte. Tartu: Eesti Kirjastuse Ühisus „Postimees“. 1929. lk 12–13.

⁷³ Samas.

viinavabrikud, lauavabrikud, telliskivi ja lubja põletamise vabrikud anti enampakkumise teel rendile.

1919.a läks suur osa kartulisaagist raisku ning kartulikasvatajad süüdistasid selles otseselt valitsust. Hinnates põllutöoministeriumi toonaseid otsuseid ja otsuste tegemise aeglast tempot, oli kartulikasvatajate hirm, et see kordub, täiesti põhjendatud. Selle vältimiseks teatas Põllutöoministerium juba kevadel (1920.a), et uuel hooajal on plaanis võimalikult palju tehaseid tööle panna. 58 Põllutöoministeriumi ja 53 endiste mõisapidajate käes olnud vabrikut olevat käimapanemiseks juba ka load saanud⁷⁴. Viinavabrikute käivitamise planeerimine takerdus bürokraatia ja asjaajamiste taha. Näiteks jäi viinavabrikute müük toppama seetõttu, et oli endiselt selgusetu, kas Maaseaduse kohaselt läksid viinavabrikud võõrandamisele või mitte. See omakorda takistas õigeaegselt vabrikute remonti ja hooajaks ettevalmistamist. Nii jäi riigipoolse asjaajamisvõimetuse tõttu siiski seisma mitmeid vabrikuid.

Mõisate peahooned said võõrandamise tulemusel uue ühiskondliku funktsiooni, näiteks koolimaja või hoolekandenasutusena. Paljud mõisaansamblistse kuulunud abihooned – aidad, laudad, tallid jms, leidsid kasutust uute asunike käes. Suuremad hooned nagu viinavabrikud, ei olnud sobilikud asunikule elamiseks ega kasutamiseks ning jäid suures osas kasutuseta, mis soodustas viinavabrikute lagunemist ja hävingut.

Piirituse tootmine on ressursimahukas põllumajanduslik tootmisharu, mis vajab tootmisprotsessi käigus ohtralt maad, seda nii tooraine kasvatamiseks põllumaa näol, loomapidamiseks kui ka küttematerjali saamiseks metsamaad. Maareformi käigus võõrandatud viinavabrikutele ei jäänud erilist väljavaadet edasiseks sihtotstarbeliseks toimimiseks, isegi, kui neile leiti Põllumajandusministeriumi poolt rentnik või ostja. Otu Ibius kirjutab, et 1920.a kevad-talvel lubas valitsus taas alustada piirituse tootmisega ning tööle pandi 65 piiritusetehast, rohkem töökorras tehaseid sel hetkel lihtsalt ei olnud⁷⁵. Pärast võõrandamist jagunesid piiritusetehased kolme gruppi – riigi majandusüksused, näiteks põllutöökoolide kasutuses olevad tehased; erakätesse või ühisustele müüdüd tehased ja kolmandaks, endiste mõisnike

⁷⁴ Väljavaade meie piiritusetööstuse peale algaval hooajal // Maamees : „Vaba Maa“ põllumajandusline osa (1920) 14. okt., lk. 3; 21. okt., lk. 1–3. <https://dea.digar.ee/page/wabamaa/1920/10/14/6>, <https://dea.digar.ee/page/wabamaa/1920/10/21/5>.

⁷⁵ Otu Ibius, Ühe tööstusharu... lk 182.

poolt moodustatud kartuliühisused ja eraisikutele kuuluvad piiritusetehased, mis tegutsesid Piiritustöösturite Ühingu Rosen & Co all.

Keeluseadus

20.sajandi alguses oli alkoholivastane võitlus laialt levinud nii Euroopas kui ka Ameerikas. Nii ei jäänud alkoholi keelustamisest puutumata ka Eesti. Esimese maailmasõja eel kehtestatud ülevenemaaline alkoholi tootmise keeld jäi kehtima kuni Oktoobrirevolutsioonini ning leevenemise märke võis näha alles Saksa okupatsiooni ajal. Selleks ajaks olid kõik piiritusetehased keeluseaduse tõttu suletud. Üsna pea, 1920.a kehtestati Eesti Vabariigis seadus alkoholsete jookide tootmise ja müügi kohta, mille kohaselt piirituse tootmine sai riigi monopoliks ja tööle pandi uuesti 65 viinavabrikut. Igal järgmisel aastal lisandus neid hoogsas tempos juurde. 1922–1924.a töötas taas kokku ca 200 vabrikut (ill 13).

Rosen & Co

Mõisamajandamises omas piirituse tootmine jätkuvalt olulist rolli. Nii otsustas 1870.a Eestimaa Rüütelkond asutada Tallinna tsentraalse piirituspuhastusvabriku⁷⁶. Arhitekt N. Thamme projekti järgi ehitatud suur, tugevalt liigendatud fassaadi ja detailiderohke hoone Mere puiestee ääres valmis 1875.a. Tehase juhtkond koosnes aadlikest ja suurmaaomanikest. 1893.a oli Roseni grupis juba Eestimaa kubermangu 168 mõisa piiritusevabrikut⁷⁷ ning 1913.a juba 197 viinavabrikut ja 3 piiritusevabrikut, mis asusid Tallinnas, Võrus ja Rakveres⁷⁸

I maailmasõja mõju vabrikule hakkas tunda andma alles 1916.a, mil vabrik jäi seisma kütusekriisi tõttu⁷⁹. Roseni piirituse rektifikatsioonitehase juhtkond oli väga innukalt ootamas, mil saab vabriku taas käivitada. Kuna viimase kahe aasta vältel seisis ka mõisate viinavabrikud, mis tootsid rektifikatsioonitehasele toorpiiritust, siis oli oluline tegeleda ka nende vabrikute taaskäivitamisega. 6. veebruaril 1919.a peetigi Rahaministeriumis läbirääkimisi toorpiirituse tootmise asjus. Läbirääkimiste tulemusena valmis soovitus 17 mõisa viinavabriku käimapanemiseks. Paraku kõik plaanitud vabrikud siiski kohe ei käivitunud tänu tooraine ehk kartulipuudusele või tehnilistele probleemidele⁸⁰. Suurte pingutuste tulemusena saadi 1919.a

⁷⁶ Heino Gustavson, Tootmiskoondise „Liviko“ ajalugu kuni 1944.a. I osa. Tallinn 1979, lk 7.

⁷⁷ Samas, lk 25.

⁷⁸ Sulev Vahtre, Eesti ajalugu V ... lk159.

⁷⁹ Heino Gustavson, Tootmiskoondise... lk 46.

⁸⁰ Samas, lk 47.

lõpuks käima 76 toorpiiritusevabrikut⁸¹. Rosen & Co piirituspuhastustehas alustas lõpuks uuesti tööd 8.aprillil 1919.a ning järgnevatel aastatel järgnesid mitmed teised, näiteks Moe piirituspuhastustehas 1920.a, Võru piirituspuhastustehas ja Tartu Pärmivabrik⁸² 1921.a ning lõpuks Valtu piirituspuhastustehas alles 1927.a. 1938.a alustas tööd Kartuliühingute Liidu ülimumodne piirituspuhastustehas Rakveres, mis mõistagi tekitas Roseni tehasele arvestatavat konkurentsi. *Umsiedlungiga* lahkusid Eestist 1939.a paljud piiritustöösturid, mis samuti avaldas tuntavat mõju toorpiiritustehaste tootmisvõimekusele. Piirituspuhastustehas jätkas tööd kuni Nõukogude okupatsiooni taaskehtestamiseni 1944.a⁸³.

Kartuliühisused

Põllutöoministeriumi algatusel hakati 1920ndatel asutama kartuliühisusi, mille ülesandeks oli piirituse tootmise jätkamine ning tootmistegevuse kontrollimine. 1921.a moodustati Kartuliühisuste Liit, mille alla kartuliühisused koondusid. Kartuliühisuste Liit tegeles liikmete eest ja nimel laiemalt majanduse, poliitika ja *lobby*-tööga ning lisaks sõlmis valitsusega piirituse müümise lepinguid⁸⁴. Kümneni keskpaiku hakkas aga esinema juhtumeid, kus erinevatel põhjustel ei suudetud riigi poolt etteantud piirituse tootmise norme täita. 1925.a suvel võis Postimehest lugeda, et umbes pooled Kartuliühisused pole suutnud norme täita ning lõpetasid majandusaasta puudujäägiga⁸⁵. Oskamatu asjaajamise tõttu esines ka kartuliühisuste pankrotte, mille tulemusel jäi samuti vabrik seisma.



11. Viinavabriku müügikuulutus. Postimees nr. 342, 16. detsember 1926.

⁸¹ Samas, lk 49.

⁸² Tartu Pärmivabrikul oli nii toorpiirituse valmistamise osakond kui ka piirituspuhastusosakond.

⁸³ Heino Gustavson, Tootmiskoondise... lk 134.

⁸⁴ Otu Ibius, Ühe tööstusharu ajaloost. Kirjastus „Eesti Raamat“, Tallinn 1977, lk 184.

⁸⁵ Postimees. Nr 157. 14.juuni 1925.

Kapu viinavabrik läheb müügile.

**22. mail pakutakse Noerus riigimaade valitseja juures välja Kapu viinavabriku ehitused ühes loha-
tasutamise õigusega, alghinnaga 2680 krooni.**

12. Kapu viinavabriku müügikuulutus. Päevaleht nr 133, 18. mai 1929.

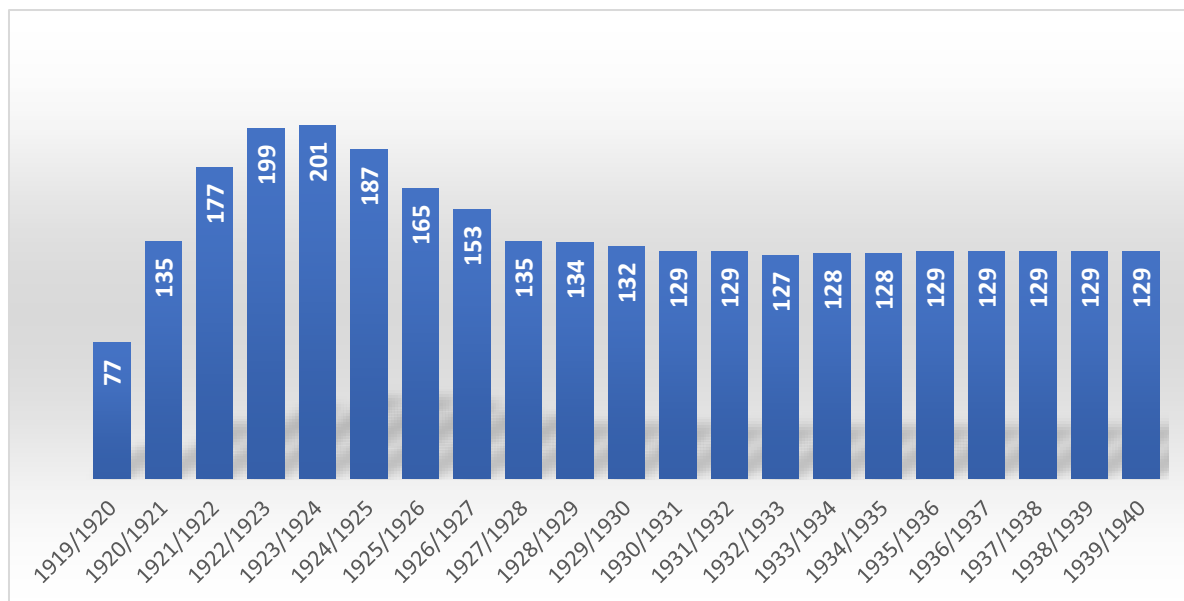
Ajalehtedes ilmus aeg-ajalt optimistlikke teadaandeid viinavabrikute edukast käitamisest, kuid edu osutus suhteliselt üürikeseks. Juuru-Maidla asunike eluolu kajastav ajaleht „Kaja“ kirjutas: „Juuru kihelkonna Maidla mõisa viinavabrik läks pärast Maareformi kohaliku Kartuliühisuse kätte, kes vabriku ära parandas ja uuesti käima pani. Esimese piiritusetoodangu sai vabrik enne pühi ära müüa“⁸⁶. Teine teadaanne Virumaalt: „Ida-Virumaal asunud Erra mõisa piiritusevabriku juhtimise võttis üle Erra Kartulikasvatajate Ühing ning jätkas piirituse tootmist ka pärast mõisnikuhärra lahkumist“⁸⁷.

Kuna piiritusetehaseid oli palju, siis püüti võimalikult suurele osale neist kiirelt rakendust leida, vastasel juhul oleks nad seisma jäädes lihtsalt hävinenud, sest mingit muud funktsiooni viinavabrikule sobitada ei olnud võimalik. Selline otsus viis tootmiskulude suurenemisele, sest lisaks sesoonsusele töötasid paljud vabrikud veel sageli ka osalise võimsusega. Loodeti endiselt veel ekspordivõimaluse avanemisele, kuid ka seda enam ei juhtunud, sest poliitiliste sündmuste käigus hääbus sootuks seni peamise ekspordituruna toiminud Vene turg⁸⁸.

⁸⁶ Kaja nr 92. 25.aprill 1922. Siseriigist. Harjumaalt. Asunikkude elu Juuru-Maidlas.

⁸⁷ Uus Eesti nr 319. 22.november 1939. Erra piiritusevabrik eestlaste kätte.

⁸⁸ Otu Ibius, Ühe tööstusharu... lk 187.



13. Töötavate viinavabrikute koguarv 1919–1940.a Eestis. Allikas: O.Ibius. „Ühe tööstusharu ajaloost“.

Töötavate viinavabrikute arv aastate lõikes Eesti Vabariigi esimese perioodi vältel on kujutatud ülaltoodud graafikul (ill 13). Kiire viinavabrikute arvu tõus 1920ndate kesksaigas viitab hoogsale kartuliühisuste moodustamisele, mis paraku üsna kiirelt ka vaibus. 1924.a koostas Kartuliühingute Liidu poolt moodustatud komisjon kava piiritusetehaste võrgu väljatöötamiseks, mille kohaselt pidi tööle jääma vaid 125 vabrikut⁸⁹. See kava viidi sisuliselt ka ellu (ill 13). 1930ndate alguses jõudis Eestisse Suure Depressiooni⁹⁰ mõju, mille tulemusena jäi väga suur hulk inimesi töötuks. Töötuid ehk tööta töölisi hakati rakendama hädaabitöödel. Näiteks Väätša mõisa viinavabrik lammutati selle aktsiooni käigus⁹¹.

1.6 Nõukogude okupatsiooni periood 1944–1991

Piirituse tootmine jätkus nõukogude ajal vaid üksikutes vabrikutes, üks selline oli Kaarma. Sihtotstarbelise funktsiooniga hoonele on keeruline uut kasutust leida, on see siis veski, viinavabrik või mis iganes muu tööstushoone.

⁸⁹ Samas, lk 185.

⁹⁰ Estonica http://www.estonica.org/et/Suur_depressioon_Eestis/ (vaadatud 6.04.2022).

⁹¹ Valdo Praust, Väätša valla teataja. Nr 11. detsember 2016.



14. Aruküla (Koeru) mõisa viinavabrik 1959.a. Vabrikus toimetab MTJ. PMF535_19_1

Suure ja mahuka hoonena leidsid paljud viinavabrikud nõukogude perioodil rakendust kõikvõimalikes funktsioonides. Aruküla mõisas asutati viinavabrikusse pärast kolhoosi asutamist Koeru masina-traktorijaam, millest hiljem kujunes välja edukas Koeru Autobaas (ill 14).

Kõige tiheimini tuli ette, et viinavabrikuhoone rekonstrueeriti korterelamuks (Koluvere, Lehola, Arkna jt). Kasutust leidsid viinavabrikud veel garaažina (Kuusiku), laona (Valtu, Sargvere) ja katlamajana (Kehtna), sauna ja baarina (Habaja), pesumajana, velskripunktina, fotolaborina (Kõrgessaare), meiereina (Valgu, Ulvi), kultuurimajana (Ageri, Mäetaguse), veskina (Laupa, Türi-Alliku), raskejõustiku treeningsaali ja punanurgana (Jäned), isegi koolimaja ja võimlana (Palivere) ning muude sekundaarsete kasutustega ruumidena. Esines ka tootmist, näiteks Pandivere viinavabrikusse asutati villavabrik, Undlas tootmiskoondis „Flora“ tsehh, Jõeperes Kalevipoja kolhoosi maltoosatsehh, mis tegutses kuni 1990ndateni. Salutaguse viinavabrikus spetsialiseeruti pärmil tootmisele juba 20. sajandi alguses. Pärmivabrik tegutseb seal tänini. Eesti Piiritusetööstuse muuseum asutati Moe viinakööki juba 1971.a. Vaatamata kõigele jäi väga suur osa hoonetest tühjalt ja kasutult seisma ning muutusid aastakümnete jooksul varemeteks.

Lõpliku löögi viinavabrikutele andis 1984.a Nõukogude Liidus alustatud viinavastane kampaania, mille käigus likvideeriti viinatootmine. Mõned tehased siiski jätkasid tegevust (Lehtse-Kurge, Moe). Viinavabrikute sulgemine andis löögi Eesti NSV majandusele. Kaarma piiritusevabrik on hea näide jätkuvast tegutsemisest vaatamata riigikorrale ja poliitikale kuni

1984.a, mil lõplikult pandi ka see suur vabrik seisma⁹². 1939.a püüdis toonane Kaarma vabriku omanik Paul Rennenkampf vabrikus algust teha tärglise tootmisega, kuid see jäi soiku, sest sellele olid vastu ümbruskaudsed kartuliühisused⁹³. 1960ndatel oli Kaarma tehases piirituse tooraineks mais, mis toodi kohale Ukrainast. Uudse tooraine töötlemiseks ehtasid mehed kohapeal spetsiaalse maisipeksumasina⁹⁴. Kaarma tehases olla 1960ndatel veel Franz Krulli tehases toodetud hentsed ehk kartulikeedunõud ja Vigandi aurumasingi sees olnud. Aurumasin lõhuti üsna pea sealt välja⁹⁵.

⁹² Heino Ross, Viina põletamine. Väike-Viru, 2014.

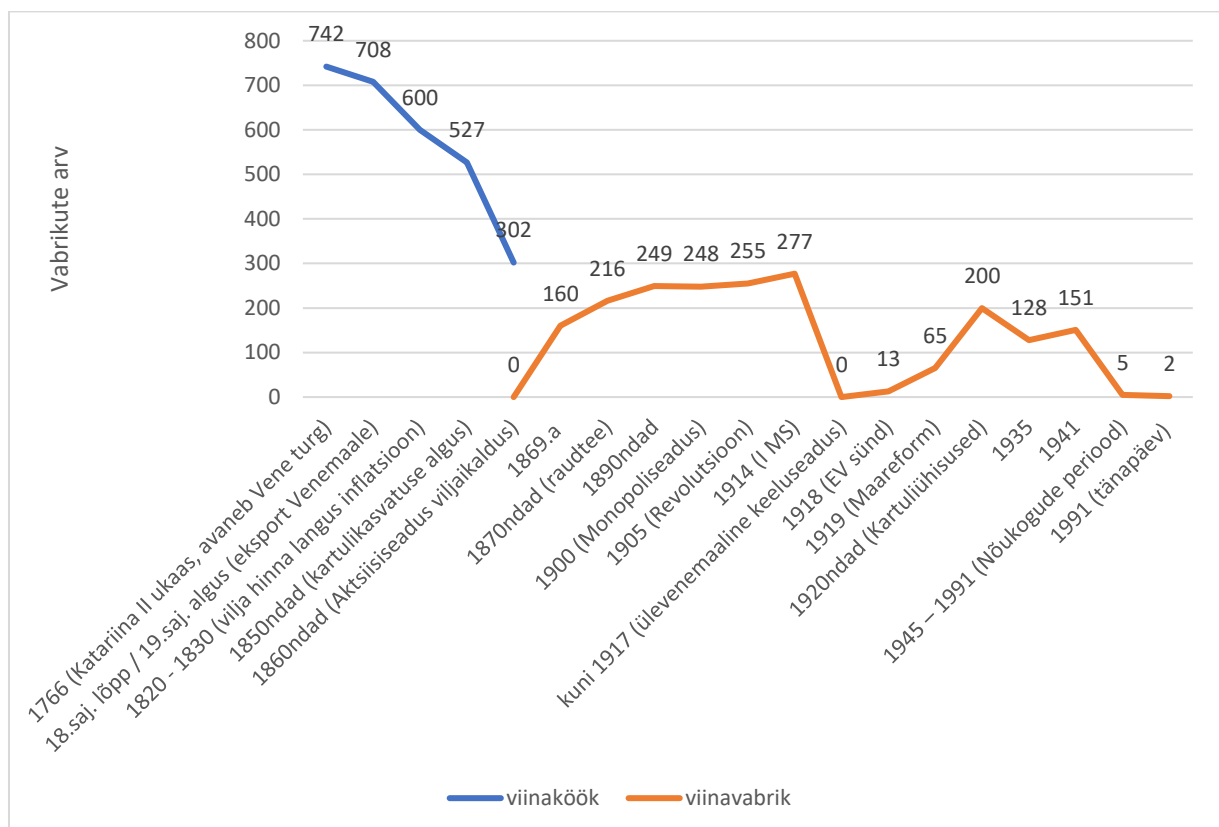
⁹³ Samas, lk 95.

⁹⁴ Samas, lk 75.

⁹⁵ Heino Ross, Viina... lk 14.

1.7 Hoonete ehitamise ja hävinemise põhjused 18.sajandi lõpust kuni 20.sajandi lõpuni

Hooned ja ehitised on ehitatud kindlal eesmärgil ja põhjusel, kandmaks oma ettenähtud funktsiooni. Kui algupärane otstarve peaks kaduma, tekib potentsiaalne oht hoone säilimisele. Möödunud sajandite jooksul on viinaköökkide ja -vabrikute arvukus kõikunud lühikese aja jooksul väga hoogsalt. Allolev graafik (ill 15) toob välja töötavate viinaköökkide- ja vabrikute arvukuse ajaloosündmuste taustal 18. sajandi lõpust kuni 20. sajandi lõpuni.



15. Töötavate viinavabrikute arv ajaloosündmuste taustal 18. sajandi lõpust kuni 20. sajandi lõpuni. Graafik on koostatud erinevate töös kasutatud allikate põhjal.

18. sajandi teisest poolest kuni 19. sajandi teise pooleni viinaköökkide arv kahanes, olgugi, et just siis oli avatud suur Vene turg ja tootmine tasus end ära. 1820ndatel saabus viinatootjaid majanduslikult raputav kriis, nii viina kui ka vilja hind langes, sest Venemaa siseturult pressis peale tugev konkurents sisekubermangudest. 1850ndatel hakkas hoogu võtma kartulikasvatuse, mida ennekõike kasvatati just viinavabrikute tarbeks. Aktsiisiseadusega (1863.a.) kaasnesid konkreetsed nõuded tootmistehnoloogiale, samuti pandi paika ka kvaliteedinõuded, mille tulemusena lakkasid töötamast algupärased manufaktuurid ning esile hakkasid tõusma vabrikud, kus tootmisprotsess oli üha enam tehnoloogiline. Lõplikult tööstuslikuks tootmiseks

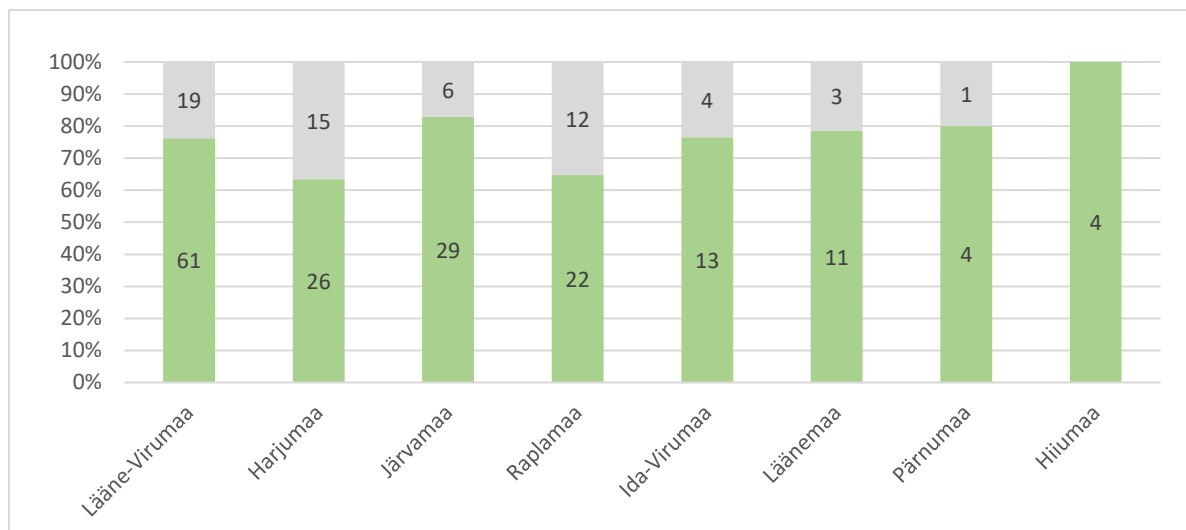
muutus viinavabrik 1860ndatel, mil vabriku tootmisüksused käitati juba aurumasina jõul. Siit alates hakati mõisatesse ehitama uusi, spetsiaalselt piirituse tootmiseks projekteeritud vabrikahooneid. Tänapäevaks säilinud viinavabrikutest suur enamus ongi ehitatud just sellel ajajärgul, 19. sajandi lõpukümnenditel. Positiivset rahavoogu soodustas Tallinna-Peterburi raudtee valmimine, mis aitas viina transportida kiiremini ja suuremates kogustes Venemaale.

Erakordselt palju viinavabrikuid hävis üheaegselt 1905.a detsembrikuus, kui radikaalselt häälestatud tööliste ja talupoegade jõuk rüüstas ja põletas nädala jooksul terves Eestis kokku 160 mõisat ja 40 viinavabrikut⁹⁶. Eriti rohkelt hävinesid Harjumaa mõisad, koos tänase Raplamaaga. See paistab selgelt tabelis (ill 16), kus olemasolevad viinavabrikud, erineva säilivuskategooriaga on märgistatud rohelisega ning hävinenud või paikvaatluse käigus leidmata viinavabrikud on tähistatud halliga. Kõige rohkem on hävinenud viinavabrikuid arvestades vabrikute koguarvu just Harju- ja Raplamaal. Ka viinavabrikute kaardil (ill 17) joonistub selgelt välja “hall ala” ümber Tallinna. O. Ibius ei too seda hävingut oma raamatus⁹⁷ välja, öeldes, et püsivat mõju see sündmustik piiritusetööstusele ei avaldanud. Vabrikud olid hästi kindlustatud, mis võimaldas vabrikud pärast rüüstamist taas kiirelt töökorda seada.

Tõelise põntsuni viinavabrikutele I maailmasõja alguses kehtestatud ülevenemaaline keeluseadus, mille tulemusena lõpetasid töö kõik viinavabrikud. Sellele järgnes üsna pea Maareform, mille tulemusel viinavabrikud võõrandati koos kogu muu vara ja päraldistega riigi omandusse, mis omakorda hakkas neid üsna soodsatel tingimustel välja rentima. Suures osas olid rendilevõtjateks kartuliühisused. Viinavabrikahooneid oli liiga palju ja neile ei olnud võimalik nii lühikese ajaga mõistlikku alternatiivset rakendust leida. Nõukogude perioodil kasutati suuri tühjasid hooneid juhuslike vajaduste rahuldamiseks nagu garaaž, ladu või midagi muud, veelgi trafaretsemat.

⁹⁶ Seppo Zetterberg, Eesti Ajalugu. Tänapäev, lk 358.

⁹⁷ Otu Ibius, Ühe tööstusharu....



16. Olemasolevad viinavabrikud vs hävinenud viinavabrikud maakondade lõikes 2022.a.

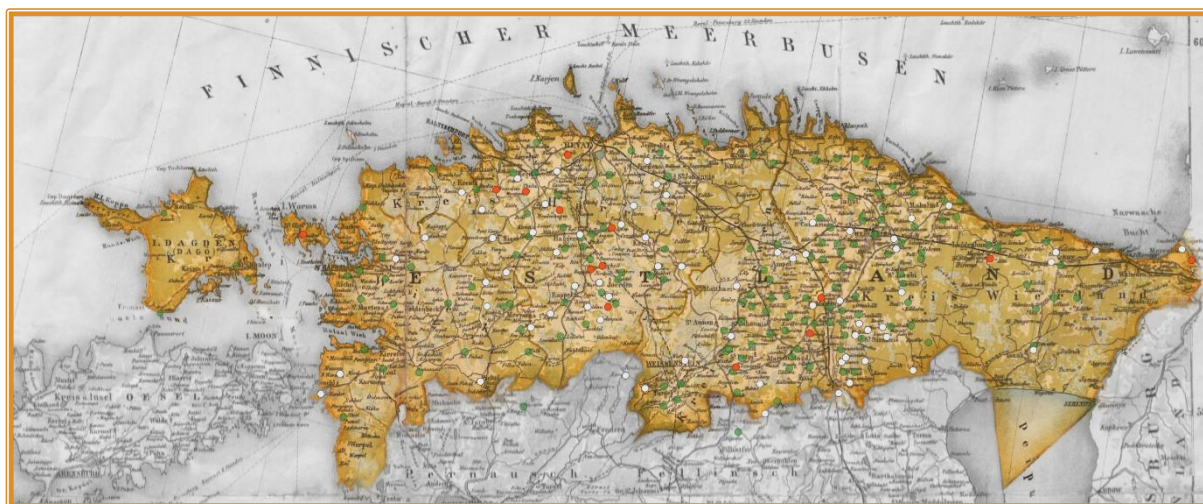
Graafikul (ill 16) on näha viinavabrikute koguarvu tänapäevaste maakondade lõikes. Hall osa tulbast viitab kas hävinenud või tuvastamata vabrikutele, roheline aga olemasolevatele vabrikuhoonetele, kaasa arvatud varemetses olevad hooned. Harjumaal ja Raplamaal on ca 40 % teadaolevatest viinavabrikutest hävinenud. Palju vabrikuid on hävinenud ka Lääne-Virumaal, aga kuna seal on vabrikute koguarv kõige suurem, siis protsentuaalselt teeb see hävinenud vabrikute suhtarvuks ca 25 % vabrikuhoonetest.

2. VIINAKÖÖGID JA -VABRIKUD TÄNAPÄEVAL

Maamaastikul tunneme hõlpsasti ära mõisakohad, isegi siis, kui peahoonet ennast säilinud ei ole. Mõisast annab aimu kas park, allee või tihedam kontsentratsioon pae- või maakivist hooneid – aidad, laudad, tallid ja muu. Suur on üllatus paljudele, et nende hoonete seas on tihti ka viinavabrik. Viinavabrikute olemasolust ja nende ajaloolisest olulisusest on üldjuhul üldsuse seas teadmised üsna kasinad.

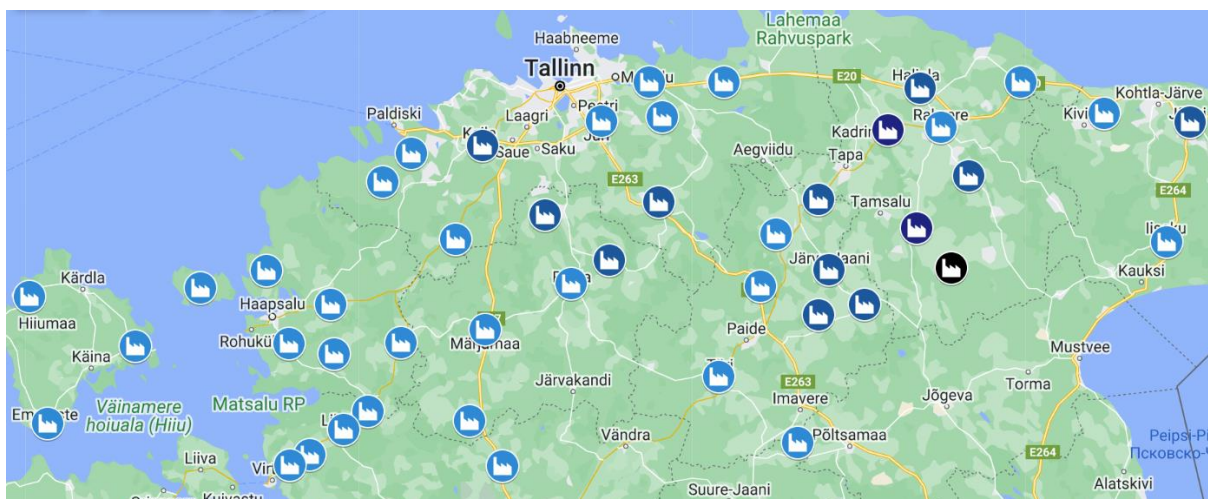
2.1 Viinaköövide ja -vabrikute paiknemistihedus

Käesoleva uurimuse raames on vaatluse all 230 viinakööki ja -vabrikut Põhja-Eestis (ill 17). Külastuste käigus kogutud info on kogutud vaatlusaruandesse (Lisa 1). Kogutud info põhjal tegin mitmeid erinevaid järeltusi Põhja-Eestis asuvate endiste viinavabrikute hoonete, nende tüübi, asukoha, seisukorra, materjalikasutuse ja arhitektuuri kohta. Ajalooline Eestimaa kubermangu ala katab tänapäevase Põhja-Eesti territooriumi, hõlmates Harjumaa, Läänemaa, Rapla Maakonna, Järvamaa ning Lääne- ja Ida Virumaa.



17. 230 viinavabrikut tsaariaegsel Eestimaa kubermangu alal, tänases Põhja-Eestis. Aluskaart: Karte von Liv-Ehst-Kurland, EAA.1374.1.167

Kaardil (ill 17) on tähistatud kõik vaatluse all olnud 230 viinavabrikut. Roheline ja hall värv tähistavad paikasid, mis said selle töö raames külastatud (219 vabrikut). Rohelisega on märgitud vabrikud, mis on maastikul olemas või vähemalt on veel loetavad (171 vabrikut), kaasa arvatud varemed. Halliga on tähistatud paigad, kus viinavabrik on kas hävinenud või teda ei olnud enam võimalik leida või ära tunda (60 vabrikut). Punasega on tähistatud paigad, mis jäid selle töö raames külastamata, kuigi seal võib viinavabrik veel täiesti olemas olla (11 vabrikut).



19. Viinavabrikute leidumistihedus kihelkondade lõikes. Kuvatõmmis Google Maps'ist

Kaardil (ill 19) on märgitud kihelkonnakeskused. Kõige heledama sinise märgistusega on tähistatud kihelkonnad, kus on viinavabrikuid vähem, vaid 1–7 (Lääne-Eesti), tumedama sinisega on tähistatud kihelkonnad, kus on viinavabrikuid 8–10 (ring ümber Tallinna), tumesinisega, kus on viinavabrikuid 11 (Kadrina ja Väike-Maarja) ning rekordiline arv viinavabrikuid – 19 tükki oli Simuna kihelkonnas, tähistatud mustaga. Siitki saab veel kord kinnitust ammu teada asjaolu, et just Virumaal oli viina tootmine kõige massilisem, mistõttu oli selles piirkonnas ka vabrikuid kõige suuremal arvul mõisatest.

2.2 Viinaköökide ja vabrikute seisukord

Valminud vaatlusaruandes talletatud informatsiooni põhjal saame teha mitmeid erinevaid järeldusi, sealhulgas ka viinavabrikute seisukorra kohta. Tabel (ill 20) kajastab viinavabrikuhoonete üleüldist seisukorda.

Viinavabrikute seisukord tänapäeval	A	B	C	D	X	M	Määratlemata	Viinavabrikuid kokku maakonnas	Viinavabrikuid kokku maakonnas %
Harjumaa	4	8	3	6	9	1	10	41	18
Läänemaa	3	1	2	1	2	1	4	14	6
Hiiumaa	1	0	1	2	0	0	0	4	2
Pärnumaa	0	0	0	4	1	0	0	5	2
Raplamaa	2	3	4	9	12	2	2	34	15
Järvamaa	1	3	4	12	11	4	0	35	15
Lääne-Virumaa	11	14	10	19	8	1	17	80	35
Ida-Virumaa	1	1	3	2	7	2	1	17	7
Kokku	23	30	27	55	50	11	34	230	100
Kokku % kõikidest vabrikutest	10	13	12	24	22	5	15		

20. Viinavabrikute seisukord 2022.a

Tabelist (ill 20) näeb, et väga heas ja heas seisukorras (ill 21 ja 22) on kokku 23 % vaadeldaval territooriumil asuvatest viinavabrikuhoonetest, neist suur osa asub Lääne-Virumaal (Palmse, Vihula, Moe jt). Lisaks, 12 % vabrikuhoonetest on samuti suure potentsiaaliga kuna hooned on veel alles (ill 23), katused peal, korstnad püsti (Valgu, Seidla, Rahkla). Varemtes on 24 % ehk siis pea veerand viinavabrikuhoonetest, kuigi tugevad müürid on nii mõneski kohas püsti ja väga hästi säilinud (Hõreda), vaatamata aastakümneid looduse meelevallas olemisele (ill 24).



21. Palmse mõisa viinavabrik 2019.a mais. Kategooria A. Vabrikus tegutseb hotell ja restoran.

22. Habaja mõisa viinavabrik 2019.a oktoobris. Kategooria B. Vabrikus on kodu ja tegutseb kohvik.



23. Valgu mõisa viinavabrik 2021.a veebruaris. Kategooria C. Vabrikahoone on müügis.

24. Hõreda mõisa viinavabrik 2020.a aprillis. Kategooria D.

Ca 22 % viinavabrikutest on täielikult hävinenud (ill 25–30). Tänapäeval ei ole neid enam võimalik maastikul leida (Kernu, Iisaku, Massu, Viisu). Lisaks on ca 5 % viinavabrikutest tundmatuseni ümber ehitatud (ill 31), mistõttu esmasel vaatlusel ja ilma tausta teadmata ei ole võimalik viinavabrikut neis hoonetes enam tuvastada (Mäetaguse, Ulvi, Ageri, Ahula). Hoone seisukord on määratlemata jäänud ca 15 % viinavabrikutest, kus on teada, et neis mõisates on viinavabrik, kuid jäi antud uurimuse raames külastamata.



25. Viisu mõisa viinavabriku vare koos korstnaga on 2019.a aprillis veel alles. Maa-ameti fotoladu



26. Viisu mõisa viinavabriku korsten on ümber kukkunud 2020.a märtsis. Maa-ameti fotoladu.

27. Viisu mõisa viinavabrikust pole enam jälgegi 2022.a aprillis. Autori foto.



EFA.554.0.182539



28. Kernu mõisa viinavabrik peahoonest vasakul. 1930.a Kategooria X. Hävinenud. Foto: J. Kaeli. EFA.554.0.182539.

29. Iisaku mõisa viinavabrik 1936.a. Kategooria X. Lasti õhku nõukogude ajal. ERM_Fk887_213



30. Massu mõisa viinavabrik 1964.a. Kategooria X. EAA.5238.1.548.2. Lasti õhku 1980ndatel tsiviilõppuste käigus. Foto: V.Ranniku.

31. Mäetaguse mõisa viinavabrik 2021.a jaanuaris. Kategooria M. Rekonstrueeritud rahvamajaks. Autori foto.

Uhke monumendina on paljudes kohtades püsti ainult korsten (ill 32–35), justkui meenutamaks selles kohas kunagi toimunud vilgast majandamist ja raske töö tegemist (Särevere, Kärnu,

Voore, Kärša, Udeva). Korsten on tihti kõige vastupidavam osa hoonest ning kõrgub uhke maamärgina imestamaks tänapäevast mõisamaastikku.



32. Sooniste 2020.a aprillis. Autori foto.

33. Säreveere 2021.a aprillis. Autori foto.



34. Voore 2021.a jaanuaris. Autori foto.

35. Pajaka 2022.a mais. Autori foto.

Varasemate uurimuste seas on KRPI mõisate inventariseerimisaruanded rajoonide kaupa⁹⁸, mis on hindamatuks infoallikaks saamaks ülevaadet pea poole sajandi tagusest olukorrast

⁹⁸ Eesti NSV mõisate esialgne ülevaade. Harju rajoon. Köide I. A-223.

Eesti NSV mõisate esialgne ülevaade. Harju rajoon. Köide II. A-224.

Eesti NSV mõisate esialgne ülevaade. Harju rajoon. Köide III. A-225.

Eesti NSV mõisate esialgne ülevaatus. Hiiumaa rajoon. P-3268.

Eesti NSV mõisate esialgne ülevaatus. Kohtla-Järve rajoon. P-3266.

Eesti NSV mõisate esialgne ülevaade. Paide rajoon. Köide I. A-127.

Eesti NSV mõisate esialgne ülevaade. Paide rajoon. Köide II. A-128.

Eesti NSV mõisate esialgne ülevaade. Haapsalu rajoon. Köide I. A-125.

Eesti NSV mõisate esialgne ülevaade. Haapsalu rajoon. Köide II. A-126.

Eesti NSV mõisate esialgne ülevaade. Rakvere rajoon. Köide I. A-228.

Eesti NSV mõisate esialgne ülevaade. Rakvere rajoon. Köide II. A-229.

Eesti NSV mõisate esialgne ülevaade. Rakvere rajoon. Köide III. A-230.

Eesti NSV mõisate esialgne ülevaade. Pärnu rajoon. P-3320.

Eesti NSV mõisate esialgne ülevaade. Rapla rajoon. Köide I. A-65.

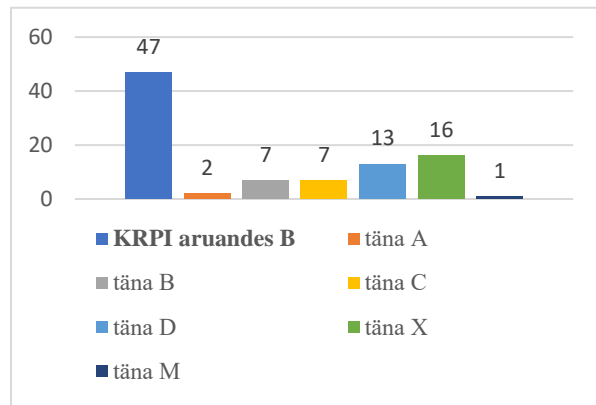
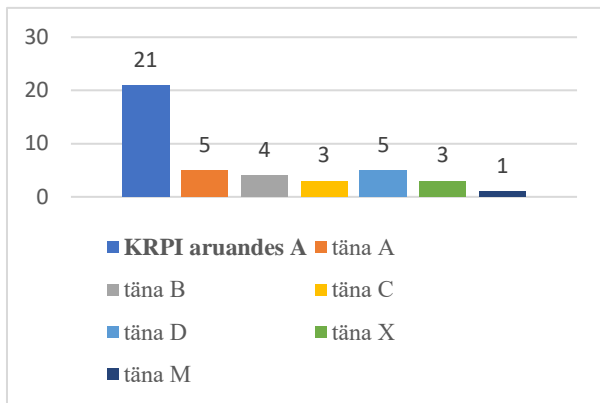
Eesti NSV mõisate esialgne ülevaade. Rapla rajoon. Köide II A-66.

Juhan Maiste, Ants Hein, Eesti NSV mõisaarhitektuuri inventariseerimine. Koondaruanne. ERA.T-76.1.10728.

mõisaansamblitesse kuuluvatest hoonetest. Tänu sellele informatsioonile saame välja tuua viinavabriku hoonete füüsilise olukorra muutuse ajas, võrreldes toonase inventariseerimisaruande tulemusi tänase uurimisaruande tulemustega. Materjali võrreldavuse huvides hindasin hoonete seisukorda samal väärtusskaalal, mis oli kasutuses KRPI inventariseerimisaruandes 1970ndatel aastatel. Toonases aruandes on hoonete seisukorra kirjeldus piisavalt adekvaatne, et selle ning arhiivifotode põhjal anda tagantjärgi hoonete seisukorrale hinnang, kui see aruandest ise kohe välja ei tulnud.

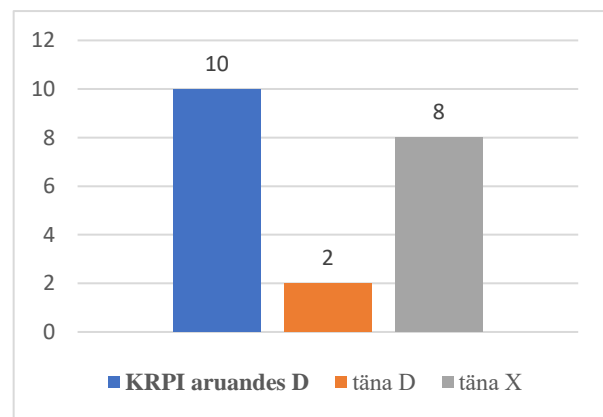
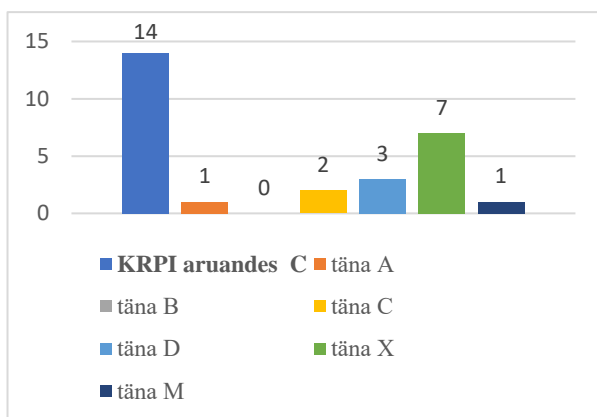
KRPI koostatud koondaruandest selgub, et 1970ndate lõpus oli kogu Eesti mõisate kõrvalhoonetest (sealhulgas viinavabrikud) heas kasutuses 3 % hoonetest, rahuldavas kasutuses 20 %, ebarahuldavas kasutuses 49 % ning 18% kõrvalhoonetest ei leidnud juba siis mitte mingisugust kasutust⁹⁹. Kui need hooned vahepealse 40 aastaga endale uusi funktsioone või kasutust pole leidnud, siis võib eeldada, et selleaegsed 49 % on tänaseks varemtes ning toonased varemmed on tänaseks juba jäljetult kadunud. Olgugi, et käesoleva töö raames kogutud infot ei saa üks-ühele võrrelda kõnealuses aruandes tooduga, võib siinkohal siiski teatavaid mööndusi tehes teha järgneva järelduse: arvestades asjaolu, et käesolevas uuringus on uuritud vaid Põhja-Eesti mõisaid (KRPI aruandes käsitleti kogu Eesti mõisaid) ja ainult viinavabrikuid (KRPI aruandes käsitleti kõiki kõrvalhooneid), võib öelda, et tänasel päeval on heas kasutuses ehk seisukorras 10 % viinavabrikutest, rahuldavas 13 %, avariilises seisukorras 12 %, varemtes 24 % ja hävinenud koos ebaselge saatusega hoonetega kokku 42 % viinavabrikutest Põhja Eestis. See on suur kaotus, nii ehitatud ressursi kui ka kultuuri- ja arhitektuuripärandi kaotuse näol. Alljärgnevad graafikud näitavad, millises seisukorras on KRPI aruandes käsitletud Põhja-Eesti viinavabrikud tänapäeval, võrreldes 40 aasta taguse ajaga (ill 36–39).

⁹⁹ KRPI Mõisate inventariseerimise koondaruanne, lk 115



36. Võrdlus varasema inventeerimisega. KRPI aruandes A kategooria vabrikuhoonete seisukord täna

37. Võrdlus varasema inventeerimisega. KRPI aruandes B kategooria vabrikuhoonete seisukord täna.

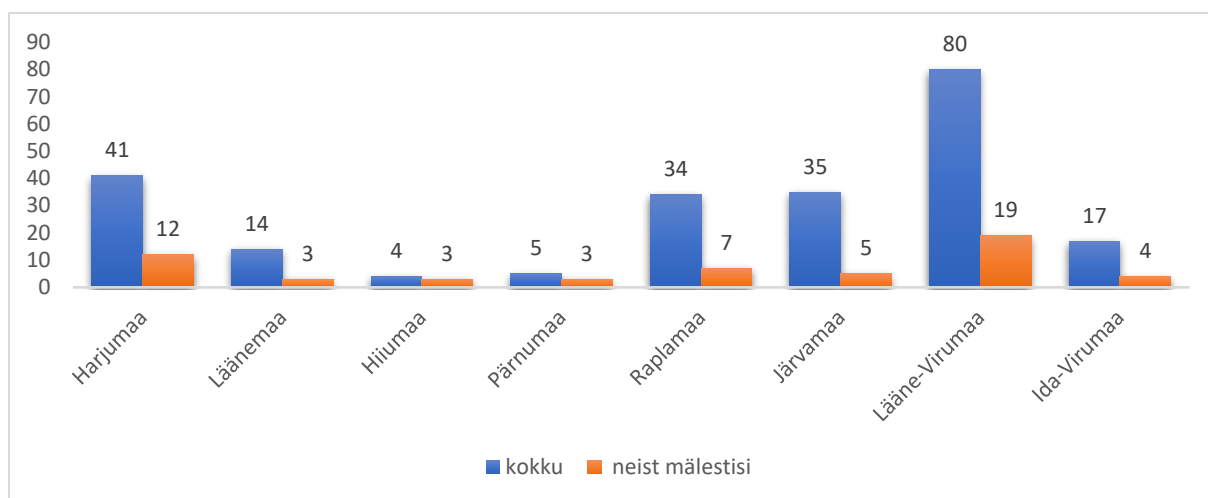


38. Võrdlus varasema inventeerimisega. KRPI aruandes C kategooria vabrikuhoonete seisukord täna.

39. Võrdlus varasema inventeerimisega. KRPI aruandes D kategooria vabrikuhoonete seisukord täna.

Lisaks saame teha ka sellise järelduse, et paekivist hooned on paremini säilinud, kui maakivihooned. Näiteks A-säilivuskategoorias on 12 paekivist ehitatud viinavabrikut ja neli maakivihoonet.

Riiklikus Kultuurimälestiste registris on Eestis kokku 11 viinakööki ja 60 viinavabrikut, lisaks muud viinatootmisprotsessis osalevad hooned, näiteks 12 viinakeldrit, 2 nuumhärgade talli jms). Minu poolt käsitletavale territooriumile jääb 4 viinakööki ja 52 viinavabrikut.



40. Viinavabrikute koguarv ja neist muinsuskaitsealuste viinavabrikute arv maakondade lõikes.

Kas kaitsealused objektid on paremini säilinud? Näiteks, kui võrrelda KRPI uurimuses käsitletud mälestiste olukorda nende mälestiste tänase olukorraga (ill 40), siis saab öelda, et Harjumaal asuvad neli mälestist on täna täpselt samas seisukorras, võrreldes 1970ndatel kirjeldatuga, Pärnu-, Hiiu- ja Läänemaa viiest mälestisest kolm samas seisukorras. Rapla maakonna kolme mälestise seisukord on samas halvenenud ja seda märkimisväärselt (kõik kolm olid varem A, nüüd D) ning Järva- ja Virumaal kummaski üks viinavabrik, mille seisukord on samuti halvemaks läinud. Pooled mälestised on oma seisukorra säilitanud, pooled aga on täna viletsamas seisukorras kui varem. Seega saame öelda, et häid ja halbu näiteid on võrdselt nii kaitsealustel kui ka ilma riiklike või kohalike piirangutega viinavabrikute seas. Üleüldises ressursipuuduses ei näi lagunemisest pääsu olevat ka muinsuskaitsealustel objektidel. Paar näidet ilmestavad seda; kaitsealuse objekti omanikud on omavahel tülis, mistõttu viinavabrik laguneb. Ühel muinsuskaitsealusel viinavabrikul kukkus veel hiljuti korsten ümber ja lagunesid müürid. Mälestise staatus üksi mälestist ei päästa, siin on kahtlemata tarvis abi kohalikul või riiklikul tasandil, nii maaelu edendamise, ettevõtluse kui ka sotsiaalvaldkonnas. Mitmed kaitsealused objektid on müügis ja ootavad uut, nutikat omanikku, kes vaatamata erinevatele takistustele siiski näevad vanas väarikas hoones potentsiaali.

2.2.1 Häid näiteid viinavabrikuhoone uuest funktsioonist

Viinavabrikuhoone on oma looduskauni asukoha ja romantilise väljanägemise tõttu potentsiaalne objekt, kuhu rajada kodu või kus arendada ettevõtlust. Asub ta ju veekogu kaldal ning ehitatud on looduslikust materjalist, kas maakivist või paekivist, sõltuvalt piirkonnast. Viinavabriku ehitamisel on tihti kasutatud dekoratiivset kiviladu või erinevate materjalide kombinatsioone. Sellise kinnisvara omanikud peavad olema nutikad ja ettevõtlikud, et soetatud vara enda ellu mugavalt integreerida sedasi, et sellest oleks pigem rõõmu, kui muret ja lõputut vaeva. Alljärgnevalt toon välja A, B ja C säilivuskategooriaga viinavabrikuhoonete tänased funktsioonid.

Harjumaa

A ja B säilivuskategooria viinavabrikuhooned

- Korterehamu 3 vabrikuhoonet
- Sündmuste korraldamine 2 vabrikuhoonet
- Kortermaja 1 vabrikuhoone
- Hotell 1 vabrikuhoone
- Garaaž/töökoda 1 vabrikuhoone
- Ettevõtte peakontor 1 vabrikuhoone
- Tühi 2 vabrikuhoonet, mõlemad on müügis

C-kategooria vabrikuhooneid on Harjumaal kolm ja nad kõik seisavad täna tühjalt.

Hiiu-, Pärnu- ja Läänemaa

A ja B säilivuskategooria viinavabrikuhooned

- Korterehamu 1 vabrikuhoone
- Elamu 1 vabrikuhoone
- Tühi 2 vabrikuhoonet, üks sai äsja uue omaniku, teine on müügis

C-kategooria vabrikuhooneid on Hiiu-, Lääne- ja Pärnumaal kokku kolm, kõik nad seisavad täna tühjana, üks neist on müügis ning ootab uut omanikku.

Raplamaa

A ja B säilivuskategooria viinavabrikuhooned

- Elamu 1 vabrikuhoone
- Garaaž/töökoda 1 vabrikuhoone
- Ladu/panipaik 1 vabrikuhoone
- Tööstus/alkoholi tootmine 1 vabrikuhoone
- Tühi 1 vabrikuhoone, müügis

Raplamaa C-kategooria vabrikuhooneid on neli, kõik seisavad tühjalt, kuid ühes käib mõningane ehitus ning üks vabrikuhoone on hetkel müügis.

Järvamaa

A ja B säilivuskategooria viinavabrikuhooned

- Korterelamu 1 vabrikuhoone
- Tööstus 1 vabrikuhoone
- Töökoda/garaaž 1 vabrikuhoone
- Hotell 1 vabrikuhoone

Järvamaa C-kategooria vabrikuhooneid on samuti neli tükki ja kõik seisavad tühjalt, üks neist on hetkel müügis.

Lääne-Virumaa

A ja B säilivuskategooria viinavabrikuhooned

- Korterelamu 1 vabrikuhoone
- Elamu 3 vabrikuhoonet
- Ühiselamu 1 vabrikuhoone
- Hotell, hostel 3 viinavabrikut
- Sündmuste korraldamine 2 viinavabrikut
- Muuseum 1 viinavabrik
- Panipaik 4 viinavabrikut
- Kunstistuudio 1 viinavabrik
- Tööstus 1 viinavabrik
- Tühi 7 viinavabrikut, enamused müügis, üks sai äsja uue omaniku, seal taasasutatakse viinavabrik

Lääne-Virumaa C-kategooria vabrikuhooneid on 10. Nende tänane kasutus on järgmine:

- Panipaik/garaaž 1 viinavabrik
- Garaaž/tühi 1 viinavabrik
- Elamu/tühi 1 viinavabrik
- Tühi 7 viinavabrikut, millest ühel on aktiivne omanik, kes on ideede otsingul,

Ida-Virumaa

A ja B säilivuskategooria viinavabrikuhooned

- Korterelamu 1 viinavabrik
- Garaaž/töökoda 1 viinavabrik

Kokkuvõtvalt saab sellest järeldada, et ca 80-st vabrikuhoonest, (mida saab siiski veel hooneks nimetada, millel on katus peal, müürid püsti, ukсед-aknad olemas) ca 35–40 ehk pea pooled vabrikuhooned seisavad ikkagi tühjalt. Vaid 40 vabrikuhoonet ehk siis peaaegu 1/6 kogu selles töös vaadeldavatest hoonetest on kas täielikus või osalises kasutuses, mis tagab nendele hoonetele potentsiaalse püsijäämise. Ülejäänud 40 hoonet on hävinemisohus. Lisaks võib vaadelda muidugi ka varemeid, sest paljud omanikud on väga entusiastlikult ja optimistlikult käsitlenud ka oma varemeteparki. Millised on omanike hoiakud ja plaanid täpsemalt, toob välja omanike seas läbi viidud küsitlus, mille tulemustest saab ülevaate peatükis 3.1.

Maakond	Vabrik	Seisukord soetamise hetkel	Seisukord täna	Funktsioon täna
Harju	Habaja	B	B	kodu, kohvik
Harju	Sausti	C	A	hotell
Harju	Padise	D	D	konserveeritud, kodu
Lääne	Ehmja	C	A	kodu
Hiiumaa	Kõrgessaare	B	A	hotell, restoran
Rapla	Tohisoo	C	A	džinnivabrik
Lääne-Viru	Moe	B	A	muuseum, sündmuskeskus
Lääne-Viru	Mõdriku	B	A	ühiselamu
Lääne-Viru	Palmse	B	A	hotell, restoran
Lääne-Viru	Varangu (Haljala khk)	C	A	kodu
Lääne-Viru	Vihula	C	A	hotell, muuseum, seminariruum

41. Häid näiteid viinavabrikute seisukorra paranemisest ja uutest funktsioonidest.

Positiivseid muutuseid vabrikuhoonete seisukorra paranemise osas on õnneks päris mitu. Tabelis (ill 41) on välja toodud parimad näited viinavabrikutest, mis on pärast soetamist tänu ettevõtlikele omanikele uue funktsiooni saanud. Mitmeid häid näiteid on tuua Liivimaa

kubermangu aladelt. Eeskujulikult restaureeritud ning uut funktsiooni täitvad kaunid eeskujud on näiteks Audru mõisa viinavabrik Pärnumaal (ill 42), Mooste mõisa viinavabrik Põlvamaal (ill 43) ja Olustvere mõisa viinavabrik Viljandimaal (ill 44). Audru viinavabrikus toimetas tänapäeval Audru kultuurikeskus, Mooste viinavabrikus on hotell ja restoran ning Olustvere viinavabrikus töötab klaasikoda.



42. Audru mõisa viinavabrik 2020.a aprillis. Viinavabrikus töötab kultuurikeskus. Autori foto.
43. Mooste mõisa viinavabrik 2019.a juulis. Viinavabrikus töötab hotell ja restoran. Autori foto.
44. Olustvere mõisa viinavabrik 2020.a juulis. Viinavabrikus on klaasikoda. Foto: A. Kaasik.

2.3 Arhitektuur ja asukoht mõisaansamblis

Mõisate majandushoonete arhitektuur on mitmes mõisas esinduslikumgi kui peahoonel endal. Eks just need hooned on olnud majandusliku heaolu ja eduka äri eelduseks. Näiteks Veltsis (reg nr. 15772), Moes (reg nr. 15791, Vaol (reg nr. 16096) ja Vaekülas (reg. nr. 15836), Lõuna-Eesti näidetest Mooste (reg. nr. 23770), on mõisa majandushooned, eriti viinavabrik esinduslikult välja ehitatud. Üleüldise jõukuse kasvuga 19. sajandi lõpus kaasati arhitekthe-insenere hoonete rajamisprotsessi.

Viinaköök kui hoone oli arhailise põhiolemusega, tihti ühekorruseline, väikeste akendega kivihoone, kus viinatootmisprotsess oli käsitöenduslik. Raske töö tehti väga keerulistel oludes – ruumid olid külmad ja niisked, töö oma olemuseltki juba eluohtlik. Viinaköökidest on tänaseks päevaks hästi säilinud ja eeskujulikult restaureeritud näiteks Vihula mõisa viinakööknuumhärjade tall (reg nr. 15970), Lõuna-Eestist on säilinud kuid viletsas seisus Kõo mõisa viinaköök (reg nr. 14551)

19.sajandi teisel poolel hakati viina tootmist riiklikul tasandil reguleerima, mille tulemusel muutus oluliseks toodangu kvaliteet ning suurenesid tootmismahud. Keerukam ja tehnilisem tootmisprotsess eeldas eriotstarbelisi ruume, mis väljendus hoonete arhitektuurses erilisuses. Vabrikuhooned ehitati suuremaks ja kõrgemaks, masinaruumi osas ulatus ruum läbi kahe korruse.

19.sajandi lõpul ja 20. sajandi algusaastail hakati majandushooneid grupiti peahoonest eemale ehitama, eriti just viinavabrikuid koos viinatootmiseks vajalike lisahoonetega. Viina tootmine oli raske, must ja tuleohtlik töö. Viinavabriku tööprotsess vajab suurel hulgal puhast vett, mistõttu on viinavabrik alati veekogu läheduses. Ühtlasi oli viina valmistamisega kaasnev põllumajandustegevus nuumhärjakasvatus lärmakas ja haisev, mistõttu oli samuti mõistlik kogu viinatootmise kompleks koos kõige kaasnevaga mõisasüdamest eemale ehitada. Nüüd, kus viinavabrik ehitati mõisasüdamest eemale, muutus vähem oluliseks ka stiiliühtsus mõisa peahoone ja üldse kogu mõisaansambliga. Üha enam muutus utilitaarse hoone puhul oluliseks funktsioon, tootmise tehnoloogiline eripära ja praktilisus¹⁰⁰, mis omakorda dikteerisid kogu tootmishoone arhitektuuri.

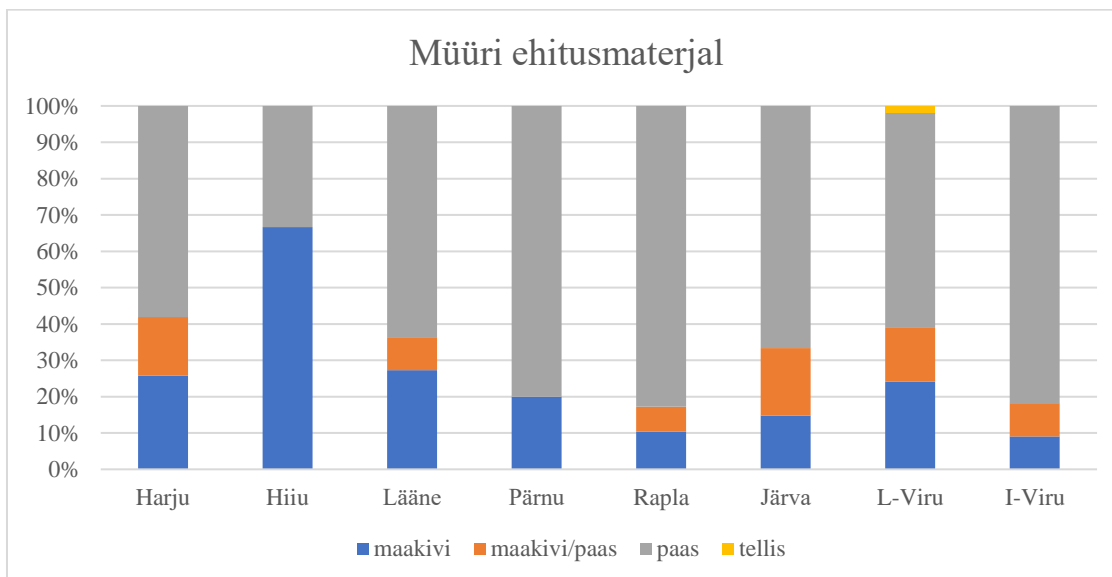
¹⁰⁰ Ants Hein, Eesti mõisaarhitektuur. Historitsismist juugendini. 2003. Hattorpe, Tallinn, lk 280.

Tööstushoonete väljanägemise osas hakati tähelepanu pöörama materjalihedusele, ehitusmaterjali enda dekoratiivsusele. Lisaks krohvitud fassaadiga hoonetele on laialdaselt kasutatud hoonete fassaadide kaunistamiseks erinevad materjalikasutuse kombinatsioone. Kasutatud on nii ühe materjali kasutamise loodud mustreid kui ka erinevate materjalide kombineerimist.

Üks tuntud viinavabrikute projekterija 19. sajandi lõpus oli Friedrich Modi, kes on laiemalt tuntud kui mitmete Rakvere majade, aga ka kirikute ümberehituste autor. Modi looming oli Virumaal näiteks Jänedas, Vaekülas, Moora ja Pudivere viinavabrikud ning Harjumaal Väana mõisa viinavabrik.

2.3.1 Viinavabriku hoonetüübi tüpologia

Viinavabriku arhitektuur sõltub hoone spetsiifilisest sihtotstarbest. Viinavabriku arhitektuursed eritunnused on tema ruumiprogramm ja nii eksterjööril esile tulevad eridetailid kui ka maastikuehituslikud nüansid. Viinavabrikute põhilised eritunnused võimaldavad hooned piirkonnapõhiselt tüpologiseerida. Allolev graafik (ill 45) annab ülevaate piirkondlikest enamlevinud materjalikasutustest viinavabrikuhoonete ehitamisel.



45. Ehitusmaterjali kasutamine maakonniti

Nagu graafikust (ill 45) võib näha, kõige levinum ehitusmaterjal viinavabrikute puhul on paas, mis on täiesti ootuspärane, arvestades, et vaadeldav piirkond on Põhja-Eesti. Paekivi on kasutatud müürimaterjalina kokku ca 66 % viinavabrikuhoonete ehitamisel, pae- ja maakivi segaladu ca 13 % ning maakivi on müürimaterjalina kasutatud ca 20 % juhtudel.

Üks materjal, erinevad ladumisviisid

Kunda mõisa paekivist viinavabriku seina pinda liigendavad liseenid. Akende kohal on sik-sak muster ning kaarjad frontoonid. Kogu Kunda mõisa tööstusasula ehitamisel on piirdutud vaid ühe ehitusmaterjaliga, milleks Põhja-Eesti rannikule tüüpiliselt on paekivi (ill 46).



46. Kunda mõisa viinavabrik 2021.a jaanuaris. Paekivist seinu kaunistavad liseenid, hammaskarniis ja sik-sakmuster. Autori foto.

Erinevate materjalide kombineerimine.

Paekivihoone tellisavadega, näiteks Vao ja Päädeva mõisa viinavabrikud. Vao mõisa viinavabrik on kaunistatud punasest tellisest ehisdekooriga avade sillustel ja efektse sik-sakmustriga hoone otsaviilul (ill 47; 48). Päädeva mõisa viinavabriku ehitamisel on kasutatud korralikku paekivi, hoone nurgakett ja avade äärised on laotud punasest tellisest (ill 49).



47. Vao mõisa viinavabrik 2021.a jaanuaris. Otsaviilule on laotud tellistest efektne sik-sak muster. Autori foto.

48. Vao mõisa viinavabriku ukse kohale on müüritud aadlivapi alus. Autori foto.



49. Päädeva mõisa viinavabriku 2020.a aprillis. Paekivihoone tellisest nurgaketi ja aknaääristusega. Autori foto.

Maakivihooone kombineatsioonis paekiviga.

Hele paekivist nurgakett koos ukse- ja aknaavade ääristusega annavad tumedale maakivile meeldiva kontrasti, näiteks Triigi ja Palivere mõisa viinavabrikud (ill 50 ja 51).



50. Triigi mõisa viinavabrik 2021.a aprillis. Autori foto.

51. Palivere mõisa viinavabrik 2020.a märtsis. Autori foto.

Maakivi kombinatsioonis tellisega

Perila (ill 52) ja Lasinurme mõisate viinavabrikute müürid on võrdlemisi vabalt laotud kuid selle eest kaunistatud punase tellisega, mis vormib kogu hoone üldmulje siiski kaunilt kompaktseks. Lasinurme viinavabriku otsaviilu kaunistavad lisaks veel räästajoont kopeeriv tellisest sakmeline ehiskarniis ning ümmargused aknad (ill 53).



52. Perila mõisa viinavabrik 2021.a aprillis. Autori foto.

53. Lasinurme mõisa viinavabrik 2021.a jaanuaris. Autori foto.

Fr. Modi projektide järgi ehitatud viinavabrikutel on tihti maakivist hoonekehand kaunistatud nii pae- kui ka tellisdekoratsioonidega, ehk siis on kasutatud kolme erinevat materjali. Vaeküla mõisa viinavabrikuhoone on tugevalt liigendatud ja hoopis omapärase põhiplaaniga, sest masinasaal oma kõrgete akendega astub pigem tagasi tavapäraselt etteastuva keskrisaliidi asemel (ill 55). Jänedal aga on üks suur, liigendamata hoonekehand, kus masinasaal on toodud ühte hoone otsa (ill 54).



54. Fr. Modi projekteeritud Jänedal mõisa viinavabrik 2021.a aprillis. Autori foto.

55. Fr. Modi projekteeritud Vaeküla mõisa viinavabrik 2021.a jaanuaris. Autori foto.

Krohvitud seinapinnaga paekivihoone

Kehtna ja Kaarma viinavabrikud on paekivihooned, mis üleni krohvitud lubikrohviga, mistõttu on mõlemad üleni valged (ill 56 ja 57).



56. Kehtna mõisa viinavabrik 2021.a jaanuaris. Paeseinad on krohvitud. Autori foto.

57. Kaarma mõisa piiritusevabrik 2021.a jaanuaris. Autori foto.

Krohvitud maakivi

Krohvitud maakivi esineb harva, kuid näiteks Habaja ja Haiba mõisate viinavabrikute ehitamisel näib olevat kasutatud segamini maakivi ja paekivi. Habaja viinavabriku puhul on ehituseks kasutatud paas väga väikeste kividena, millest võib oletada, et vabrik võidi ehitada käepärastest vahenditest. Võib arvata, et müürid ei olnud mõeldud eksponeerimiseks, mistõttu need ühtlasema väljanägemise nimel on täielikult üle krohvitud. (ill 58 ja 59).



58. Habaja mõisa viinavabrik 2019.a oktoobris. Viinavabrikus tegutseb veini- ja pitsabaar. Autori foto.

59. Haiba mõisa viinavabrik 2022.a jaanuaris. Autori foto.

Nagu kõigi muude omaaegsete hoonetüüpidega, on ka viinavabrikute puhul üleüldiselt levinud paekivi kasutamine Põhja-Eestis ning maakivi rohkem Lõuna-Eestis.

Hoone kuju.

Suures plaanis saab hoone kuju järgi vabrikuhooned jaotada kolme suurde gruppi.

- Suur hoonemaht katuseharjal asuva korstnaga. Näiteks Rahkla, Vääna, Seidla (ill 61).
- Liigendatud hoone eraldi soklil asuva korstnaga. Näiteks Kunda, Varangu (ill 60)
- Erikujulised hooned, näiteks Koluvere, Roela (ill 62 ja 63)



60. Liigendatud hoone eraldi soklil asuva korstnaga. Varangu viinavabrik 2021.a aprillis. Autori foto.

61. Suur hoonemaht katuseharjal asetseva korstnaga. Seidla mõisa viinavabrik, 2021.a aprillis. Autori foto.



62. Koluvere mõisa viinavabrik 2019.a märtsis. Autori foto.

63. Roela mõisa viinavabrik 2022.a aprillis. Autori foto.

Hoone korruselisus

Viinavabrik on tihti kahe- või isegi kolmekorruseline, kõrgema keskrisaliidiga, kusjuures sageli korrused hoone paremas ja vasakus tiivas asuvad teineteise suhtes poolkorrustena. Vabriku alumisel korrusel asuvad toorainehoidlad - linnastekelder, kartulikelder, samuti on alumisel korrusel käärituskelder, katlaruum ja masinasaali alumise korruse osa, ülemisel korrusel asuvad kõrge masinasaali ülemine osa ja tihti viinameistri eluruumid, tööliste tuba ja aktsiisiametniku kabinett ning mitmed panipaigad. Leidus ka täiesti kasutuseta ruume. Viinavabrikute põhiplaan ja ruumide asetus varieerub vabrikute kaupa, kuid peamised ruumid on enamjaolt ühtemoodi paigas, tulenevalt tootmisprotsessi eripärast.



64. Padise mõisa viinavabrik oli kahekorruseline, keskrisaliit kolmekorruseline. 1975.a Foto: V.Ranniku.

65. Särevere mõisa viinavabriku masinasaali kõrged kaaraknad ja korsten 1920.a. PMF746_1_1.

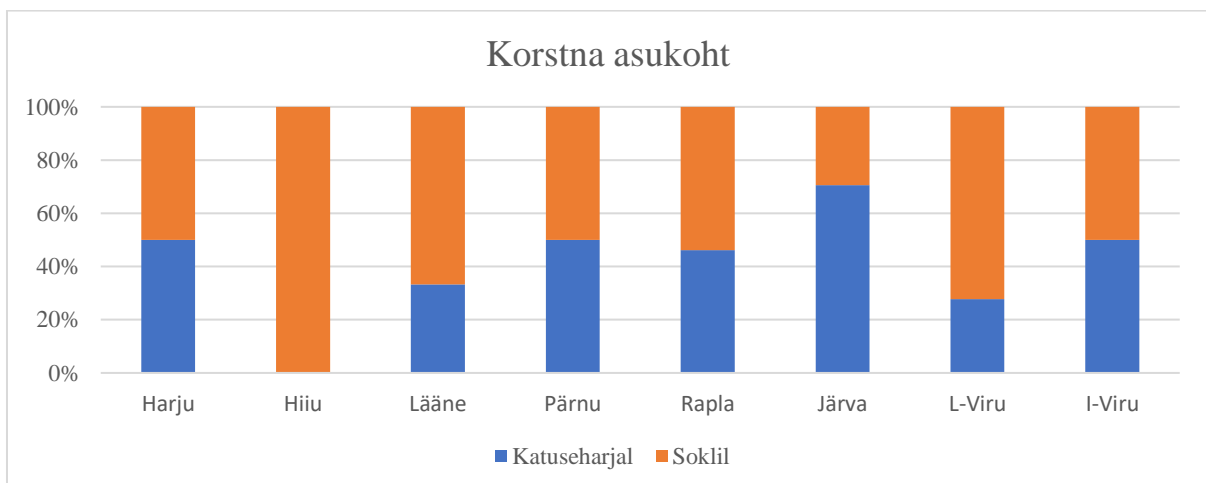
Hoonetüübile iseloomulikud detailid

Viinavabrikuhoonete kõige silmatorkavamad ehituslikud detailid on kõrge korsten ning masinasaali kahe korruse kõrgused kaaraknad (ill 65). 19. sajandil ei olnud veel levinud elektrivalgustus, mistõttu olid kõrged aknad vabriku kõige olulisema tööruumi ehk masinasaali peamiseks valgusallikaks. Kõrgeid masinasaali aknaid oli viinavabrikuhoonetel enamasti kaks. Korsten on üldjuhul väga kõrge, ulatudes näiteks Palmse mõisa viinavabrikus isegi kuni 33 meetrini. Korstna kuju ja asukoht varieerub, see sõltub küttekolde asukohast, mistõttu asub ta kas hoone katuseharjal (ill 66) või vabrikuhoone kõrval asuval kõrgel soklil (ill 67). Mõlema detaili kuju, materjal ja asukoht varieeruvad vastavalt piirkondlikule eripärale, mõisa jõukusele, vabriku tehnilisele võimekusele ja ilmselt ka mõisniku soovidele ja maitsele.



66. Korstna asukoht hoone katuseharjal. Rahkla 2021.a aprillis. Autori foto.

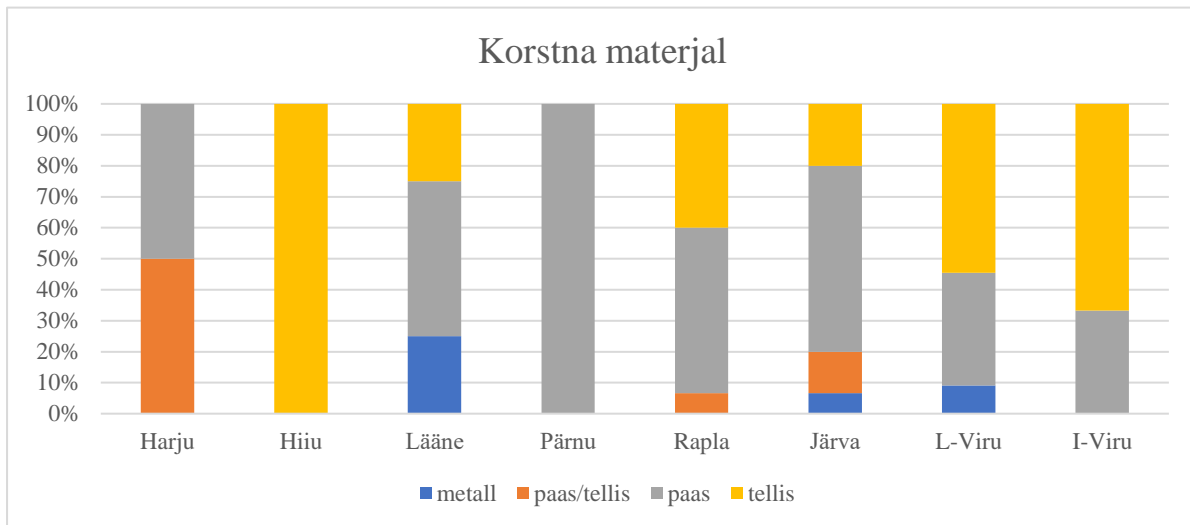
67. Korstna asukoht hoone kõrval asuval soklil. Vodja 2020.a augustis. Autori foto.



68. Vabriku korstna asukoht

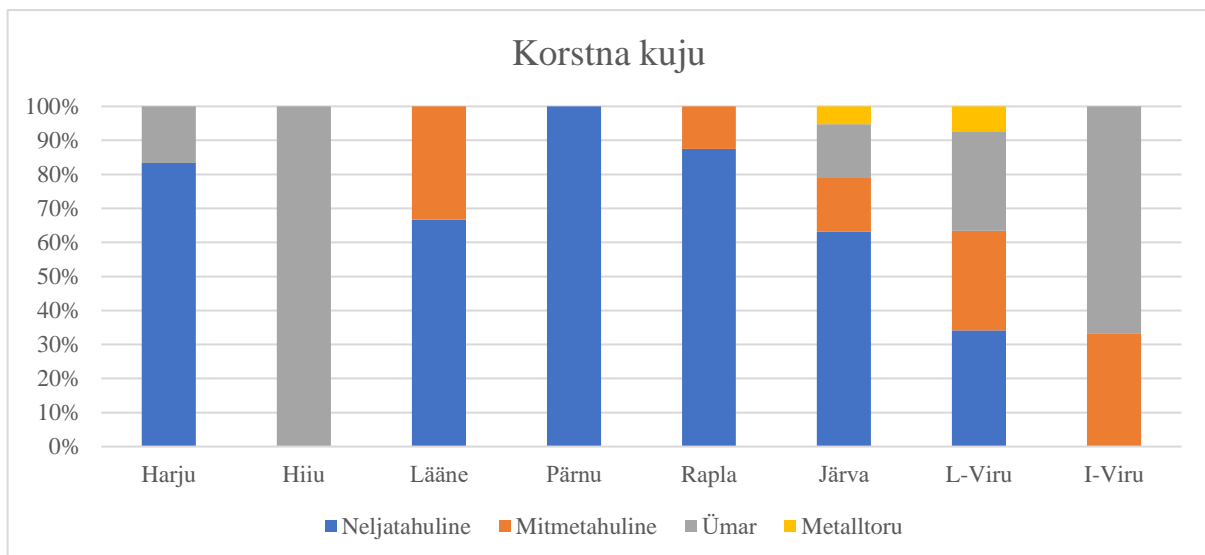
Nagu graafikult (ill 68) on näha, jaguneb korstna asukoht kas katuseharjal (ill 66) või soklil (ill 67) peaaegu pooleks, 43 % juhtudest asub korsten hoone katuseharjal ning 57 % juhtudest

hoone kõrval asuval kõrgel soklil. Kõige enam eristub teistest maakondadest Järvamaa, kus ca 65 % juhtudel asub korsten viinavabriku katuseharjal (Seidla, Roosna, Lokuta).



69. Korstna ehitusmaterjal maakondade lõikes

Korstna ehitamisel on kõige enam kasutatud paekivi, mida on kasutatud 46 % juhtudest ning järgmisena tellist 39 %. (ill 69). Umbes 9 % puhul on kasutatud pae ja tellise kombinatsiooni, näiteks sokkel on paekivist ja korsten ise tellisest. Esineb ka metalltoru kasutamist, seda tuleb ette kõige enam Lääne-Virumaal (Mõdriku, Paasvere, Uhtna).



70. Korstna kuju erinevused maakondade lõikes

Kõige tihemini on viinavabriku korsten neljatahuline, seda ca 56 % juhtudest. Ümara läbilõikega korstnaid esineb ca 21 % juhtudest. Nagu graafikult (ill 70) näha, siis ümara läbilõikega korstnad on enam levinud Virumaal. Mitmetahulised korstnad on tihti kas 6- või isegi 8-tahulised ning neid esineb samuti kõige enam Virumaal (Avanduse, Einmanni, Jäned).

2.3.3 Kärša mõisa viinavabriku kirjeldus

Andmaks selgemat ülevaadet viinavabriku hoonest, ruumijaotusest ja tööprotsessist, kasutan Kärša mõisa viinavabriku näidet. Kärša viinavabriku hoone sarnaseid hooneid on mitmeid, mis annab alust arvata, et tegu võib olla tüüpprojektiga (ill 75).



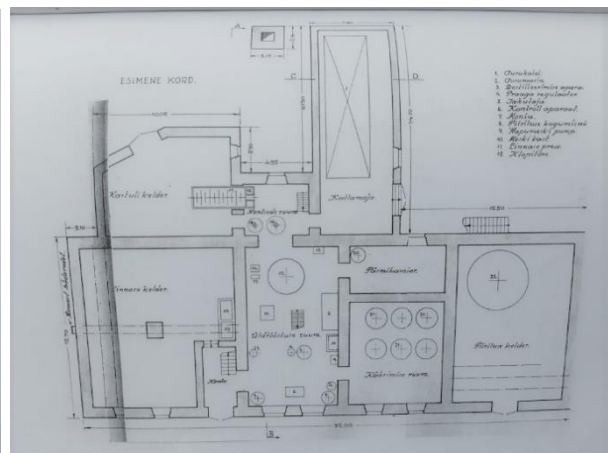
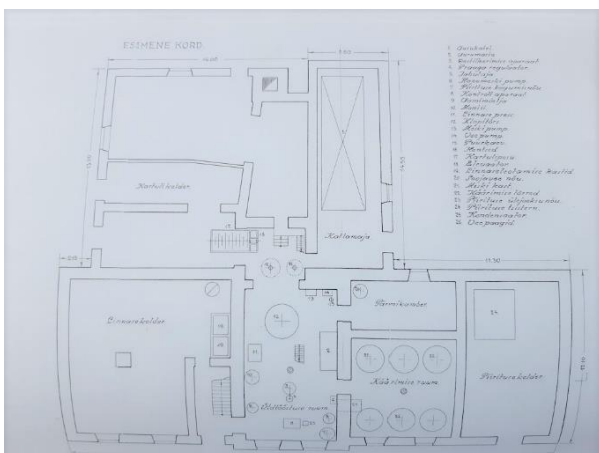
71. Veltsi mõisa viinavabrik 2022.a juulis. Foto: Zoe Just.

72. Varangu (Haljala khk) mõisa viinavabrik 2021.a aprillis. Autori foto.



73. Pandivere mõisa viinavabrik 1999.a. Foto: Talving, EVMN405_223_1.

74. Kärša mõisa viinavabrik 1908.a. ERM_Fk887_247.



75. Pandivere (vasakul) ja Kärša (paremal) viinavabrikute esimese korruse plaanid. Maha pildistatud Heino Rossi raamatust "Viina põletamine".

Veltsi, Varangu, Pandivere ja Kärša asuvad kõik Lääne-Virumaal. Kõik nad on sarnased, varieerub ainult hoone parema ja vasaku tiiva korruselisus, Veltsil ja Varangul on hoone parempoolne tiib kahekorruseline (ill 71 ja 72), Pandiverel ja Käršal aga vasakpoolne (ill 73 ja 74). Tundub, et seda projekti on kasutatud mõnes kohas nn peegelpildis, ilmselt oli projekti võimalik kohandada vastavalt kohalikele oludele. Pandivere ja Kärša viinavabrikud on äravahetamiseni sarnased (ill 73–75).

Hoone kirjeldus

Kärša mõisa viinavabrik oli kahekorruseline maakivist, viilkatusega hoone, mõõtudega 30,8 m x 12,5 m, millele lisandus tagaküljel olev ühekorruseline erinevateks ruumideks jaotatud hoonemaht mõõtudega 13,9 m x 19,5 m. Vasak tiib on kolmekorruseline – esimese korruse kõrgus põrandast laeni oli 2,35 m, teisel korrusel 2,9 m, pööningukorrusel katuseviiluni 4,9 m. Hoone keskmise osa moodustab väikese etteastega, kõrgete akende ja viilkatusega risaliit. Esimese korruse vahelae kõrgus põrandast on 6 m, teisel korrusel põrandast viiluni 4,5 m. Paremas tiivas on kaks korrust, esimese korruse kõrgusega 4,1 m ja teisel korrusel 4,8 m viiluni. Hoone vasaku tiiva kogukõrgus põrandapinnast katuseviiluni on 10,75 m, paremal tiival 9,2 m.

Ruumid

Hoone vasakus tiivas, esimesel korrusel paikneb võlvlae ja tugisambaga linnasekelder, keskmises osas masinasaal. Masinasaali ja linnasekeldri vahele jääb trepikoda. Hoone paremas tiivas asuvad pärmikamber, kääritamise ruum ja piirituse kelder. Kelder on siin tinglik nimetus, sest nende ruumide põranda tasapind asub maapinnast kõrgemal. Hoone tagaküljel asuvatesse ruumidesse jääb kartulikelder, katlaruum ja mõned üldiseks kasutamiseks mõeldud ruumid. Katlaruumi kõrval, eraldi soklil asetseb 25 m kõrgune telliskorsten (ill 69). Teise korruse vasakus tiivas asuvad eluruumid, ühes küttekehadega ning veel ühe korstnaga, mis ulatub ülekatuseviilu selliselt nagu tavalistel eluhoonetel.



76. Kärša mõisa viinavabriku vare 2021.a jaanuaris. Autori foto.

77. Pandivere mõisa viinavabriku 2021.a detsembris. Hoone tagakülg, kus on näha kartulikelder, katlaruum ja korsten. Autori foto.

Sisseseade

Linnasekeldris asuvad kaks linnaseleotamise kasti. Keskmises ehk masinaruumis asuvad aurumasin, destilleerimisaparaat, praagaregulaator, praagapump, jahutaja, kartulimeski pump, piirituse kogumisnõu, kontrollaparaat, linnasepress, klopitõrs, puurkaev, kartulikeedunõud ehk hentsed. Paremas tiivas asuvas pärmikambris on piirituse ülejooksu nõu. Käärimise ruumis asuvad kuus kääritamise tõrt. Hoone kõige parempoolsesse ossa jääb piirituse kelder, milles asub piirituse tsistern. Hoone tagaküljes asuvates ruumides paikneva kartulikeldri kõrval asub kartulipesunõu ja elevaator kartulite transpordiks teisele korrusele. Teisel korrusel asuvad ka veepaagid.

Vabriku toimimisest

Viinavabrik kasutas aurujõudu. Auru toodeti katlamaja katlas, kust aur suunati ca 3 atmosfäärilise rõhu all erinevate seadmete juurde. Auru kasutati nii kütmiseks, kartulite keetmiseks hentsedes, ruumide soojendamiseks, käärimisruumi temperatuuri hoidmiseks kui ka mehaaniliseks masinate käitamiseks. Mehaanilise energia tootmiseks kasutati aurumasinat, mille pöörlev hooratas käitas ülekanderihma abil kõrge lae all asetsevat transmioonivõlli. Transmioonivõllilt omakorda käitati ülekanderihmade abil erinevaid seadmeid, kusjuures seadmeid oli võimalik siduri abil kas käivitada või seisata vastavalt vajadusele. Kuivõrd kõik mehaanilist energiat vajavad seadmed olid sõltuvuses aurumasinast poolt ringi aetavast transmioonivõllist, siis oli otstarbekas seadmed paigutada võlli juurde, masinaruumi. Mehaanilist energiat tarvitasid näiteks kartulielevaator, erinevad pumbad, klopitõrs jne.

Transmissioonivõll peab asuma kõrgel nii ohutuse kui ka selle tõttu, et ülekanderihmad ulatuksid käitavate seadmeteni. Rihmad peavad asetsema seejuures võimalikult vertikaalselt, et liikuvate rihmade vahel oleks võimalik töölistel tegutseda. Transmissioonivõlli ja rihmülekande tõttu ehitati masinaruum kõrge laega. Rohkem kõrgusesse kui laiusesse küündiv ruum tingis kitsad, kuid samas kõrged aknad, mis on viinavabrikute nagu ka teiste aurumasina jõudu kasutavate tööstushoonete üldine arhitektuurne eripära.

Lisaks aurujõule kasutati oskuslikult gravitatsiooni. Varasemates viinaköörides oli tootmisprotsessis suur osakaal raskel füüsilisel tööl. Kartulite pesemine, vedamine, vee tassimine jne. Vaadeldava piiritusevabriku töötsükklis oli füüsilise töö osakaal tunduvalt langenud. Pestud kartulid transporditi teisele korrusele elevaatoriga, mida käitas aurumasin. Üles viidud kartulid suunati hentsesse, milles kartulid keedeti. Saadav mass vajus peale keetmist raskusjõu abil klopitõrde. Klopitõrrest pumbati tooraine käärimestõrtesse. Sealt omakorda viis pump tooraine destilleerimisaparaati, kus destillaat raskusjõu mõjul või ka pumba abil edasi suunati. Nõndasamuti toimetati veega, mille transport oli varasemal ajal väga raske füüsiline töö. Puurkaevust, mis asetses piiritusevabriku põrandas, pumbati vesi teisele korrusele puhta vee mahutisse, kust see raskusjõu mõjul voolas mööda torusid sinna kuhu vaja. Niisiis olid viinavabrikutes kasutuses väikesed veetornid.

Aurukatlast suunati aur torustikku mööda vajalikesse kohtadesse. Seetõttu ei pidanud aurukatel asetsema tingimata tootmisprotsessi vahetus läheduses. Otstarbekam oli see paigutada eraldi hoone ossa, arvestades küttepude ladustamise vajadust, tuha väljavedamist ning pidades silmas piirituse tuleohtlikust. Aurukatla lahutamatuks osaks oli ka kõrge korsten. Seepärast võidi ehitada auru tootmise ruum eraldi üksusena.

2.4 Sisseseade

Vabriku sisseseade tööpõhimõttest ja asetsemisest vabrikus on täpsemalt kirjutatud eelmises peatükis (pt 2.3.2). Kurb tõsiasi on see, et vabrikute sisseseade on aja jooksul hävinenud, hävitatud või lihtsalt kaotsi läinud. Tänuväärse töö vabrikute sisseseade säilitamisel on teinud Viktor Kirsilo, kes asutas 1971.a Moe viinakööki piirituse ajaloo muuseumi¹⁰¹. Muuseumi tarbeks kogus Kirsilo kokku sisseseade erinevaid osi viinavabrikutest üle kogu Eesti, kus

¹⁰¹ Viktor Kirsilo oli piiritusetööstuse muuseumi loomise mõtte algataja ja eksponaatide koguja. 15. oktoobril 1971.a avati Kirsilo eestvedamisel Moe viinaköögis Moe piiritusetööstuse muuseum.

midagi veel selleks ajaks alles oli. Tänu V. Kirsilo tegutsemisele saame tänapäeval näha ajaloolist viinavabriku sisseseadet ja vabriku tööd tutvustavat väljapanekut Moe muuseumis (ill 79). Vähest säilinut on kenasti eksponeeritud ka Mooste viinavabrikus Põlvamaal, kus on alles transmissioonivõll, hentse ja veel üht-teist (ill 78).



78. Mooste viinavabriku interjööris eksponeeritakse endise vabriku sisseseade detaile. Paremalt aurumasin, vasakult hentse, lae all paistab ka transmissioonivõlli ots. Autori fotod.



79. Moe muuseumi eksponaadid. Vasakul arhailine destilleerimisaparaat, paremal V. Kirsilo valmistatud Aruküla viinavabriku makett. Autori fotod.



80. Roela vabriku piirituse tsisternid 2022.a mais. Autori foto.

81. Vao vabriku seinal on alles transmissioonivõll 2021.a jaanuaris. Autori foto.

Üksikuid detaile on jäänud veel mujale vabrikutessegi alles. On teada, et näiteks Aruküla (Koeru) tünnid viidi veel viis aastat tagasi Olustverre, kahjuks hetkel ei ole teada, mis neist seal edasi sai¹⁰². Transmissioonivõll on endiselt alles Vao mõisa viinavabrikus (ill 81). Roelas aga on alles piiritusemahutid (ill 80). Tõenäoliselt on erinevaid viinavabriku detaile säilinud veel mõnes viinavabrikus, kuid käesoleva töö raames ei olnud säilinud sisseseade kaardistamine prioriteetne. Üldiselt saab öelda, et aastakümnete vältel tühjalt ja kasutult seisnud hoonetest on kogu sisseseade kadunud või hävitatud.

¹⁰² Eravestlus Aruküla ja Esna viinavabrikute endise omaniku hr Aldo Tammega

3. VIINAVABRIKU KUI HOONETÜÜBI TULEVIK

Viinavabrikuhoonete saatus on suuresti nende omanike kätes. Et aga omanikud teeks väärrika ehituspärandi haldamisel parimaid otsuseid, saab palju kaasa aidata planeerimine ja maaelu edendamine nii kohaliku omavalitsuse kui riigi tasandil. Kõige kiiremini toimivaks ja väikseima ressursivajadusega meetmeks võiks olla teavitustöö, inimeste teadlikkuse tõstmine. See omakorda viiks ettevõtluse arendamiseni, maale elama kolimiseni ja muude edumeelsete tegudeni, mille raames võiks nii mõnigi viinavabrik omale uue hingamise saada. Tänapäeval saab tuua mitmeid näiteid, kus ajalooline hoone on säilinud tänu uuele funktsioonile, näiteks mitmel pool on suurtesse endistesse tehasehoonetesse rajatud korterelamud või restoranid, mõisates on hotellid jms.

3.1 Viinavabrikuhoone omanike seas läbi viidud küsitluse kokkuvõte

Viinavabrikute potentsiaalse tulevikuväljavaate väljaselgitamiseks viisin 2022.a kevadel läbi veebiküsitluse viinavabrikuhoonete omanike seas. Kuna hoone käekäik sõltub otseselt omanike suhtumisest ja otsustest, püüab küsimustik välja tuua omanike kogemusi ja mõtteid, tuvastada murekohti ja probleeme – kõike, millest otseselt sõltub viinavabriku tulevik. Kogutud vastuste põhjal saab teha üldistava järelduse, mil määral jääb neid hooneid tulevastele põlvetele kasutada.

Valimi koostamine

Kogu magistritöö raames olen käsitlenud 230 viinavabrikut. Küsitluse läbiviimiseks otsustasin küsitleda ca 25 % nimekirjas olevate viinavabrikute omanikest. Valimi koostamisel võtsin arvesse, et valimisse satuks igast maakonnast igasse säilivuskategooriasse kuuluvaid viinavabrikuid. Lisaks lisasin juurde mõned eriti põnevad ja suurema potentsiaaliga vabrikud. Küsitlus oli plaanis saata 64-le viinavabriku omanikule. Erinevatel põhjustel jäid leidmata 11 viinavabriku omaniku kontaktid, mistõttu läks küsitlus välja 53-le viinavabriku omanikule, neist 20 vabrikuhoonet säilivuskategoorias A või B ning 33 vabrikut C või D.

Vastused küsitlusele andsid ca 50 % küsitletutest, mis on väga hea tulemus. Neist 10 vastust tulid AB kategoorias ja 15 vastust CD kategoorias. Lisaks võtsid kahe viinavabriku omanikud ühendust telefoni teel.

Maakond	Saadetud küsitlusi	Vastatud küsitlusi	Küsitluse kaasatud viinavabrikute seisukord				Omanik leidmata	Märkused
			A	B	C	D		
Harjumaa	9	4	1	4	1	3	1	
Läänemaa	3	3	1	1	1	0	0	
Hiiumaa	1	0	1	0	0	0	0	
Pärnumaa	2	0	0	0	0	2	1	Lihula – munitsipaalomand, vallast ei saanud vastuseid
Raplamaa	11	6	2	1	3	5	1	Päädeva – munitsipaalomand, telefonikõne vallaametnikuga
Järvamaa	7	4	0	1	2	4	3	Laupa – kaasomand, ei saanud vastuseid
Lääne-Virumaa	19	8	1	7	4	7	4	Lasinurme – riigiomand, ei saanud vastuseid
Ida-Virumaa	1	0	0	0	1	0	1	
Kokku	53	25	6	14	12	21	11	

82. Viinavabriku omanike seas läbi viidud küsitlusele andsid vastused ca pooled küsitluse saanud omanikud.

Tabelis (ill 82) on välja toodud, mitmele omanikule igast maakonnast saatsin küsitluse. Samuti näeb tabelist, kui palju oli vastajaid maakonniti ning milline oli küsitluse saanud vabrikuomanike vara seisukord.

Küsitluse ülesehitus

Küsitlus koosnes 10-st küsimusest, mis olid jaotatud teemade kaupa plokkidesse, et vastajal tekiks vastamisel küsimuste teemadest süsteemsem ülevaade. Teemad jagunesid vastavalt “omanik ja kinnisvara”, “tulevikuplaanid” ja “muinsuskaitse”.

Iga küsimuse juures oli võimalik valida üks või mitu etteantud vastusevarianti ning lisaks variant “muu”, kuhu sai vabatekstina oma mõtteid lisada. Vastuste põhjal on moodustatud ülevaatlikud graafikud iga küsimuse kohta eraldi (Lisa II).

Erineva seisukorraga viinavabrikute kohta tuli küsida erinevaid küsimusi, mistõttu koostasime kaks erinevat küsimustikku. AB-küsimustik sai saadetud väga hästi ja hästi säilinud viinavabrikute omanikele ning CD-küsimustik vastavalt halvasti ja väga halvasti seisus ehk varemtes olevate viinavabrikute omanikele. Veebiküsitluse läbiviimiseks kasutasime *SurveyMonkey* küsitluste koostamise ja läbiviimise platvormi.

Küsitluse eesmärk

Millises olukorras on täna Eesti mõisate viinavabrikud, sellele küsimusele saab vastuse käesoleva töö peatükist nr 2. Aga mis saab edasi? Milline on viinavabrikute potentsiaalne tulevikväljavaade? Neile pealtnäha lihtsatele küsimustele lihtsaid vastuseid ei ole. Läbiviidud küsitlus sai tehtud selleks, et saada ülevaade viinavabrikute omanike meelsusest, teadlikkusest, nende plaanidest ja soovist viinavabrikuhoonega tegeleda, millest omakorda sõltub hoone tulevik.

Tulemused

Küsimus nr 1. Millise viinavabriku omanik te olete (mõisa nimi ja maakond)?

Küsimus nr 2. Kui kaua te olete olnud viinavabriku hoone omanik?

AB grupi vastajate tulemused:

Alla aasta	0%	0
1 - 3 aastat	30%	3
4 - 15 aastat	60%	6
16 ja rohkem aastat	10%	1

83. Valikvastuste variandid ja vastanute arv.

CD grupi vastajate tulemused:

Alla aasta	13%	2
1 - 3 aastat	20%	3
4 - 15 aastat	47%	7
16 ja rohkem aastat	20%	3

84. Valikvastuste variandid ja vastanute arv

Nagu näha, on mõlemas grupis viinavabriku omanikud soetanud omale viinavabrikuhoone vahemikus 4–15 aastat tagasi. Aastatel 2007–2010 tabas majandust ülemaailmne majanduskriis, mille tõttu muutusid ühtäkki soodsaks muidu kallid varad, nagu autod, kinnisvara. Neid, keda majandussurutis otseselt ei tabanud, võisid omale soetada sel ajal suhteliselt soodsalt erinevaid varasid, mis muidu olid pigem kallid või olid suisa luksuskaubad.

Küsimus nr 3. Millises seisukorras oli teie viinavabrik soetamise hetkel?

AB grupi vastajate tulemused:

Väga hea. Hoone oli väga hästi säilinud. Katus peal, ukсед, aknad ees, võimalik peaaegu kohene kasutamine	0%	0
Väga hea. Ostin restaureeritud ja kasutuskõlbliku hoone	0%	0
Hea. Hoone oli päris hästi säilinud, kuid kasutusele võtmiseks vajab esmalt remonti	10%	1
Halb. Hoone oli avariiline	60%	6
Väga halb. Ostin looduskauni asukohaga maatüki, kus lisaks asusid viinavabriku varemed.	0%	0
Väga halb. Ostin varemed	0%	0
Muu (palun täpsustage)	30%	3

85. Valikvastuste variandid ja vastanute arv

CD grupi vastajate tulemused:

Hea. Hoone oli päris hästi säilinud, kuid kasutusele võtmiseks vajab esmalt remonti	0%	0
Halb. Hoone oli avariiline	40%	6
Väga halb. Ostin looduskauni asukohaga maatüki, kus lisaks asusid viinavabriku varemed.	13%	2
Väga halb. Ostin varemed	47%	7
Muu (palun täpsustage)	0%	0

86. Valikvastuste variandid ja vastanute arv

Täpsuse huvides olid sellele küsimusele vastusevariandid AB ja CD grupis pisut erinevad kuna näiteks CD-grupis vastajad ei saa vastata, et nende viinavabrik oli soetamise hetkel väga heas seisukorras. Küll aga tuleb mõlema grupi vastustest välja, et nende viinavabrikuhoone seisukord oli soetamise hetkel avariiline, CD grupis isegi väga halb, sest soetatigi juba varemed. Toon siinkohal välja AB grupis antud kolm vabatekstis antud vastust sellele küsimusele (muutmata kujul):

- Rahuldav, kuna oli olnud Nõukogude ajal kasutuses kuivatina.
- Rahuldav. Hoone karp on hästi säilinud, aga katus, selle konstruktsioonielemendid ja kõik tehnosüsteemid vajavad remonti.
- Seisukord osaliselt halb, katus vajab vahetamist, aknad osaliselt puuduvad ja hullult prügi täis, oli 10 a tühjalt seisnud.

Täna heas ja väga heas seisukorras olevad vabrikuhooned olid soetamise hetkel avariilised, kuid nüüdseks on need hooned kasutus- ja elamiskõlblikud. See on rõõmustav tendents. Samas saab öelda, et täna halvas ja väga halvas seisukorras olevad vabrikud olid ka soetamise hetkel halvas või väga halvas seisukorras. Siit võib teha järelduse, et kui soovitakse soetada vana hoone, siis

eelistatud on avariilises seisukorras olev objekt (väärtuskategooria C), sest liiga korras hoone on liiga kallis, liiga lagunenenud hoone või suisa varem eda eeldavad liiga suurt ja kulukat tööd.

Küsimus nr 4. Millised on peamised probleemid ja takistused viinavabriku haldamisel, hooldamisel, restaureerimisel ja kasutamisel?

AB grupi vastajate tulemused:

Muinsuskaitsealased piirangud	10%	1
Muud seadustest tulenevad piirangud (nt veeseadus, looduskaitseadus jms)	10%	1
Teadmiste puudumine (ajalugu, hoone väärtused, väärtuslikud detailid, ehituslahendused jms)	10%	1
Oskuslike ehitusmeistrite puudumine	20%	2
Külarahva ja naabrite suhtumine	0%	0
Muu (palun täpsustage)	50%	5

87. Valikvastuste variandid ja vastanute arv

CD grupi vastajate tulemused

Muinsuskaitsealased piirangud	13%	2
Muud seadustest tulenevad piirangud (nt veeseadus, looduskaitseadus jms)	7%	1
Teadmiste puudumine (ajalugu, hoone väärtused, väärtuslikud detailid, ehituslahendused jms)	20%	3
Oskuslike ehitusmeistrite puudumine	0%	0
Külarahva ja naabrite suhtumine	7%	1
Muu (palun täpsustage)	53%	8

88. Valikvastuste variandid ja vastanute arv

Küsimus peamiste probleemide kohta näib olevat väga intrigeeriv ning pooled mõlema grupi vastajatest kasutasid juhust ning andsid vastused vabatekstina.

Alljärgnevalt vabas tekstis antud vastused mõlema grupi vastajate seas (muutmata kujul).

AB kategooria vabrikud

- Pole probleemi, kuna pole muinsuskaitse all.
- Töö oli aeganõudev, taastamine kestis 7 aastat, materiaalselt väga kulukas.
- Tööjõu ja materjalide kallidus. Restaureerimisel tohib kasutada ainult muinsuskaitse litsentsiga ehitajaid.
- Raha (kaks vastajat)

C ja D kategooria vabrikud

- Toimub projekteerimine, aga restaureerimistööd ei ole hetkel proiriteetsed.
- Toetusrahade puudumine.

- Ei ole kavas mõisa arendamisega tegeleda, soovin kogu kompleksi müüa.
- Restaureerimise finantse pole.
- Suutmatust leida investorit.
- Puuduvad materjalid algupärase ehituse kohta, et proovida hoone väärtuslikke elemente jõudumööda koonserveerida.
- Ei ole piiranguid.
- Panin peale soetamist ise kohe käed külge ja ei ole seni erilisi probleeme ette tulnud. Ka muinsuskaitsega on seni hea läbisaamine. Kuna hoone põles paarkümmend aastat tagasi maani maha, on ainuke probleem selles, et pae- ja maakivid said väga kuuma. Need lihtsalt pragunevad ja pudenevad püsti jäänud müürides laiali.

Tulevikuplaanid

Küsimus nr 5. Mis ajendas teid soetama omale viinavabrikut?

AB grupi vastajate tulemused:

Soov rajada kodu ajaloolisesse hoonesse	20%	2
Vajasin ruumikat hoonet, mida kasutada abihoonena (ladu, garaaž, remonditöökoda vms)	0%	0
Soov rajada tootmis- või tööstusettevõtte (vabrik, tehas vms)	20%	2
Ettevõtluse arendamine, turismiteenuste pakkumine (ruumide rent, majutus, toitlustus, vms)	40%	4
Investeering kinnisvarasse (võimalik hiljem kallimalt maha müüa)	0%	0
Muu (palun täpsustage)	20%	2

89. Valikvastuste variandid ja vastanute arv

CD grupi vastajate tulemused

Soov rajada kodu ajaloolisesse hoonesse	20%	3
Vajasin ruumikat hoonet, mida kasutada abihoonena (ladu, garaaž, remonditöökoda vms)	0%	0
Soov rajada tootmis- või tööstusettevõtte (vabrik, tehas vms)	13%	2
Ettevõtluse arendamine, turismiteenuste pakkumine (ruumide rent, majutus, toitlustus, vms)	13%	2
Investeering kinnisvarasse (võimalik hiljem kallimalt maha müüa)	7%	1
Soov rajada kodu looduskaunisse kohta	7%	1
Muu (palun täpsustage)	40%	6

90. Valikvastuste variandid ja vastanute arv

Rõõmustav on näha, et mõlemas grupis on ca 20% vastanutest märkinud soetamise põhjuseks soovi rajada kodu ajaloolisesse hoonesse. AB grupis on suur osa vastanutest märkinud soetamise ajendiks ka soovi hakata edendama ettevõtlust, osutama turismiteenuseid või

arendama tootmist. CD grupis mõlemad vabrikurajajad soovivad käima panna algupärasest tööstust, ehk siis taastada viinavabrikut.

Alljärgnevalt toon välja vabas tekstis antud vastused mõlema grupi vastajate seas (muutmata kujul):

AB kategooria vabrikud

- Minu abikaasa soovis päästa ühte vana ehitist, milleks osutus saatuse tahtel Ehmja veski ehk endine viinavabrik.
- Soovin rajada *lifestyle* elukoht/majutus/käsitöösiidrikoda.

C ja D kategooria vabrikud

- Hoone kuulub soetatud mõisakompleksi koosseisu.
- Oli kasutusel ehitusmaterjali laona. Pärast ühismajandi reorganiseerimist oli tervikvara koosseisus.
- Muuseum, külalismaja, kus oleks ka väiketootmine.
- Kuna omasime naaberkinnistuid, siis soetasime varemetega maatüki perspektiivse kinnistuna, kuhu laieneda.
- Pärandus.
- Materjali pärast.

Kokkuvõtteks võib öelda, et suur enamus, ca 72% viinavabriku omanikest on soetanud selle keerulise objekti peamiselt kas ettevõtluse/tootmise arendamiseks või põneva kodu rajamiseks.

Küsimus nr 6. Millised on teie tulevikuplaanid seoses viinavabriku hoonega?

AB grupi vastajate tulemused:

Soovin tulevikus kasumlikult maha müüa	10%	1
Kodu rajamine, koduna kasutamine	30%	3
Abihoonena kasutamine (ladu, garaaž, remonditöökoda jms)	0%	0
Tootmis- või tööstusettevõtte rajamine (vabrik, tehas vms)	30%	3
Ettevõtluse arendamine, turismiteenuste pakkumine (ruumide rent, majutus, toitlustus)	50%	5
Muu (palun kirjeldage)	10%	1

91. Valikvastuste variandid ja vastanute arv

CD grupi vastajate tulemused

Soovin tulevikus kinnistu kasumlikult maha müüa	27%	4
Kodu rajamine, koduna kasutamine	13%	2
Abihoonena kasutamine (ladu, garaaž, remonditöökoda jms)	13%	2
Tootmis- või tööstusettevõtte rajamine (vabrik, tehas vms)	20%	3

Ettevõtluse arendamine, turismiteenuste pakkumine (ruumide rent, majutus, toitlustus)	40%	6
Muu (palun kirjeldage)	27%	4

92. Valikvastuste variandid ja vastanute arv

A ja B kategooria vabrikute omanike vastused (muutmata kujul):

- Restaureerida ja kohandada elamu/majutusasutuseks/siidri-veinikojaks vms.

C ja D kategooria vabrikute omanike lisakommentaariid tulevikuplaanide kohta (muutmata):

- Ei ole veel kindel.
- Konserveerida ja säilitada ajaloolised hoone osad.
- Lammutada.
- Olemasolevad müürid konserveerida ja nende vahele kõik eluks vajalik luua.

Tulevikuplaanide küsimusele antud vastustest kumab üldiselt positiivset suhtumist, inimesed on üsna teadlikult soetanud omale viinavabrikuhuone või viinavabrikuhoonega kinnistu. Pea pooltel juhtudel soovitakse arendada turismiettevõtlust. Kodu rajamine ja tootmise arendamine on võrdsest järgmisel kohal. Ca 20 % juhtudest on omanikul plaanis kasumlik tuleviku kinnisvaratehing. Ühel juhul saadi vabrik päranduseks, mille tõttu on arusaadav soov see maha müüa kuna endal plaanid puuduvad. Esineb ka juhtum, kus vabrikuhuone vare osteti materjali pärast ning plaan on see hoone lõplikult lammutada.

Küsimus nr 7. Mis on motiveeriv ja innustav viinavabriku restaureerimisplaanide tegemisel?

AB grupi vastajate tulemused:

Ajalooline hoone looduskaunis kohas	80%	8
Muinsuskaitseameti poolne toetus - info, käsiraamatud, soovitusel, juhendused ja toetused	10%	1
Kohaliku omavalitsuse osavõtlikkus ja toetus	10%	1
Muu (palun täpsustage)	0%	0

93. Valikvastuste variandid ja vastanute arv

CD grupi vastajate tulemused

Ajalooline hoone looduskaunis kohas	47%	7
Muinsuskaitseameti poolne toetus - info, käsiraamatud, soovitusel, juhendused ja toetused	7%	1
Kohaliku omavalitsuse osavõtlikkus ja toetus	0%	0
Mul ei ole plaanis viinavabrikut restaureerima hakata	27%	4
Muu (palun täpsustage)	20%	3

94. Valikvastuste variandid ja vastanute arv

AB grupi vastajad sellele küsimusele vabas tekstis vastuseid ei andnud

BC kategooria vabrikute omanike vastused (muutmata kujul):

- Hoone kuulub mõisakompleksi koosseisu. Selle kasutuselevõtt vääridab keskkonda.
- Taastada viinavabrik
- Ajalooline hoone, mitte kahjuks väga looduskaunis kohas, aga Kaarma tööstuspargi pärlina oleks restaureerimisel jumet.

Mis on motiveeriv ja innustav? Siin on hea näha, et kõige enam (ca 65 %) motiveerib inimesi ajalooline hoone looduskaunis kohas. Samuti nähakse kaunis varemes väärtust keskkonna vääridajana. Paaril korral on vastatud, et ei ole plaanis hoonet restaureerima hakata, sest plaan näeb ette hoone müümist, teisel juhul lammutamist ehitusmaterjaliks.

Muinsuskaitse

Küsimus nr 8. Mil määral olete kursis viinavabriku kui hoonetüübi ajalooa üldiselt?

AB grupi vastajate tulemused:

Enne viinavabriku soetamist viisin ennast põhjalikult kurssi hoonetüübi ajaloo ja eripäradega	10%	1
Hakkasin hoone minevikku uurima pärast vabrikahoone soetamist	60%	6
Ei ole täpsemalt uurinud, aga kavatsen seda teha	20%	2
Ei ole kursis kuna see ei ole minu jaoks oluline	0%	0
Muu (palun täpsustage)	10%	1

95. Valikvastuste variandid ja vastanute arv

CD grupi vastajate tulemused

Enne viinavabriku soetamist viisin ennast põhjalikult kurssi hoonetüübi ajaloo ja eripäradega	7%	1
Hakkasin hoone minevikku uurima pärast vabrikahoone soetamist	27%	4
Ei ole täpsemalt uurinud, aga kavatsen seda teha	47%	7
Ei ole kursis kuna see ei ole minu jaoks oluline	13%	2
Muu (palun täpsustage)	7%	1

96. Valikvastuste variandid ja vastanute arv

Selgub, et AB grupi liikmete seas on hoone ajaloo- ja taustateadlikkus märksa suurem, ca 60% vastanutest hakkas koheselt pärast hoone soetamist uurima, millega tegu (ill 88). CD grupis aga peaaegu pooled vastasid, et kavatses seda kunagi kindlasti teha (ill 89). Sellest saame järeldada, et omanikud on pigem teadlikud ja huvitatud oma hoone ajaloost ja väärtusest ning neile on oluline olla hoonetüübi taustaga kursis.

Küsimus nr.9. Palun vastake juhul, kui teie viinavabrik on muinsuskaitse all.

AB grupi vastajate tulemused:

See meeldib mulle, ma olen uhke, et mu hoone on riikliku kaitse all ja ma olen kultuurilooliselt olulise hoone omanik	2
See on hea, sest sunnib ka ennast rohkem hoone minevikku, arhitektuuri ja väärtuseid hindama	3
See on tüütu ja segab hoone restaureerimistegevust	1
Muu (palun täpsustage)	1

97. Valikvastuste variandid ja vastanute arv

CD grupi vastajate tulemused

See meeldib mulle, ma olen uhke, et minu viinavabrik on riikliku kaitse all ja ma olen kultuurilooliselt olulise hoone (või hoone varemete) omanik	4
See on hea, sest sunnib ka ennast rohkem hoone minevikku, arhitektuuri ja väärtuseid hindama	2
See on tüütu ja segab hoone restaureerimistegevust	1
Muu (palun täpsustage)	3

98. Valikvastuste variandid ja vastanute arv

Küsimusele nr 9 vastasid ainult mälestiste omanikud. Ka siit selgub, et omanikud on pigem rahul sellega, et nende hoone on mälestis, välja arvatud paar juhtumit, kus mälestise omanik ei ole ise oma hoone mälestise staatusega kursis.

AB kategooria vabrikute omanike vabas tekstis antud vastused (muutmata kujul):

- Lihtne, samas huvitav tööstushoone oma aja- ja looga. Sellega seonduv koha ajalugu, tootmine - inimeste elu -olu, mis elatud ja vaatega tulevikku

CD kategooria vabrikute omanike vabas tekstis antud vastused (muutmata kujul):

- Saab hakkama, aga segased tunded. Hoone muutus varemeteks ja lagunes, kui oli riiklikus omandis. Nüüd on sellel igasugused liigutused INSPEKTORITE keelata-käskida.
- Ei ole kursis, kas on muinsuskaitse all.
- Ei tea sellest midagi

Küsimus nr 10. Palun vastake juhul, kui teie viinavabrik ei ole muinsuskaitse all.

Sellele küsimusele vastasid ainult need omanikud, kelle viinavabrik ei ole mälestis.

AB kategooria vabrikute omanike vabas tekstis antud vastused (muutmata kujul):

Mulle meeldiks, et oleks. Ehituspärandobjekti omanik olla oleks uhke tunne	0
Mul on hea meel, et ei ole. Ma saan oma hoonet renoveerida vastavalt oma soovidele ja võimalustele	3
Muu (palun täpsustage)	0

99. Valikvastuste variandid ja vastanute arv

CD grupi vastajate tulemused

Mulle meeldiks, et oleks. Ehituspärandobjekti omanik olla oleks uhke tunne	1
Mul on hea meel, et ei ole. Ma saan oma hoonet renoveerida vastavalt oma soovidele ja võimalustele	2
Muu (palun täpsustage)	3

100. Valikvastuste variandid ja vastanute arv

Kõige enam leiti, et see on hea, et objekt ei ole mälestis, nii saab oma hoonet renoveerida vastavalt oma soovidele ja võimalustele.

CD kategooria vabrikute omanike vabas tekstis antud vastused (muutmata kujul):

- Teadaolevalt ei ole meile kuuluval kinnistul muinsuskaitselisi piiranguid.
- Ei ole vajalik.

Tulemuste analüüs

Kuna küsitluse sai kaasatud ca 25% vaatluse all olevate viinavabrikute omanikest, siis üldistamiseks võib saadud tulemused korrutada neljaga, et saada teadmine üldise olukorra kohta Põhja-Eesti mõisate viinavabrikute osas. See on üldistus, milles on tugevalt subjektiivsust, aga see on maksimaalne, mida selle töö raames oli võimalik teha. Näiteks, et kui praegu üks vabrikahoone omanik soovib oma vabriku lammutada materjali saamise eesmärgil, siis üldistatuna võime öelda, et Põhja-Eestis ootab ees teadlik lammutamine umbes nelja vabrikuhoonet.

Järeldused

Kokkuvõtteks võib öelda, et enamustel juhtudel oli viinavabrikuhoonet soetamise hetkel avariiline, vajab kasutuselevõtmiseks eelnevalt remonti. Ostmise peamiseks ajendiks oli soov arendada ettevõtlust, enamasti turismisektoris, soovitakse luua majutuskoha, kohvikut või restorani. Päris mitmed omanikud planeerivad alustada taas alkoholi tootmist ning lisaks on

paar vastajat öelnud, et kaaluvad vabrikuhoone (kinnistu) kasumlikku müüki. Vabrikuhoonete omanikke motiveerib ja innustab oma hoonega tegelema hoone ajaloolisus, mis innustab suurt enamust hoonete omanikke ka oma vabrikuhoone tausta ja viinavabrikute ajalugu üleüldiselt uurima. Muinsuskaitsealuste objektide omanikud on pigem rahul, et nende vabrikuhooned on pärandobjektid, olgugi, et paar vastajat ei ole kursis oma vabrikuhoone pärandi staatusega. Lisaks need vabrikuhoonete omanikud, kelle hooned ei ole mälestised, on pigem rahul sellega, et nende vabrikuhooned ei ole muinsuskaitse all.

3.2 Pärandi säilivust mõjutavad tegurid

Pärandi säilimist mõjutavaid tegureid on mitmeid ning need on iga objekti puhul varieeruvad. Kuid on üldteada, et kõik sõltub ikka inimese enda mõtetest ja tegudest. Mõtete mõtlemist ja tunnete tundmist üldjuhul ei piirata, küll aga on tegutsemise puhul olemas piirangud, mida tihti püütakse mittetegemise õigustamisel ettekäändeks tuua. Näiteks võib siinkohal tuua muinsuskaitselisi piiranguid.

Teadvustamine

Pärandi säilimiseks on teadlikkuse suurendamine kogu ühiskonnas esmaoluline. See peaks algama juba põhikoolis, ajaloo ja ühiskonnaõpetuse tundides ning jätkuma avalikus ruumis loengute, ettekannete, artiklite, koolituste jms vahendusel. Oluline on, et inimesed näeksid, märkaksid, uuriks, oleks uudishimulikud ja huvitatud oma riigi ja rahva ajaloost, läbi mille ka ehituspärandist. Kui selles osas on silmad lahti, küll siis tulevad ka ideed, mida ja miks, kuidas ja kellele. Pärandi säilimist mõjutab kõige esmalt just mõtteviis. Me ei pea kõiki varemeid meeleheitlikult päästma vaid me peame olema nutikad, sest läbi oma igapäevaelu toimetamiste ja tegemiste leiab lõpuks rakendust ka mõni pärandobjekt¹⁰³.

Planeeringud

On ääretult oluline, et juba planeerimisprotsessis kaasataks kõiki huvigruppe, et mõista, mida on selleks vaja, et elukeskkond, ja -tingimused oleks elamisväärsed. Planeeringu koostamine on avalik protsess, läbi mille saab igaüks kohalikku pärandikaitset kujundada¹⁰⁴. Läbi

¹⁰³ Parts, P-K, Sepp, K. Ettepanekuid kultuuripärandi ja kultuurimaastiku korralduseks – Riigikogu Toimetised 34/2016.

¹⁰⁴ Talk, T. Väärtuslikud üksikobjektid ehk kohalik kaitse planeeringute abil – Muinsuskaitse aastaraamat, 2018. Lk 108–111.

inimesekeskse lähenemise planeeringutes võivad lõpuks saada rakendust ka kohalikud pärandobjektid. Pärandobjektid säilivad vaid siis, kui neil on kasutajaid¹⁰⁵.

¹⁰⁵ Sabina Kaukis, Pärandihaldus kohalikul tasandil; Pärandikorraldus Muhu valla näitel ning soovitused pärandihoiu meetmete osas. Eesti Kunstiakadeemia, 2020, Magistritöö.

KOKKUVÕTE

Ajalugu on külvanud meie maale sadade kaupa viinavabrikuhooneid, mis moodustavad olulise osa Eesti kultuuripärandist.

Magistritöö põhjalik sissevaade tööstusharu ajalukku kinnitas eeldust, et tegu on väga olulise mõisa majandushoonega, mis mõjutas nii mõisamajanduse edu kui ka oli ise mõjutatud nii majanduslikest kui ka poliitilistest oludest.

Magistritöö praktiline osa hõlmas nelja aasta vältel peaaegu kõikides viinavabrikutes läbi viidud paikvaatluse käigus kogutud andmete analüüsi. Süstematiseeritud ülevaade annab infot viinavabrikute arvu, asukoha, seisukorra ja funktsiooni kohta Põhja-Eestis. Arhitektuurse eripära ja materjalikasutuse kaardistamine võimaldab väita, et viinavabrik on üldjuhul väärika ja silmapaistva arhitektuuriga ehitis, tänu oma kõrgele korstnale ja suurele mahule on enamasti tegu ka olulise kohaliku maamärgiga.

Viinavabrikute arv on läbi sajandite kõikunud, viimase saja aasta jooksul aga kiires tempos vähenenud. Kuna tegu on pärandväärtusega objektiga uurisin ka hoonetüübi hävinemise põhjusi. Mõisaajastu järel otsiti viinavabriku hoonetele ennekõike uut ja praktilist kasutust – neid kohandati meiereideks ja muudeks tööstusteks. Hiljem leiti neile tänu ruumikusele rakendust rakendust ennekõike garaaži, lao, hoidla või remonditöökojana. See tähendas aga, et hooneid ehitati ümber ja kaotsi läks sisustus. Eriti Nõukogude perioodil käsitleti mõisapärandit kergekäeliselt ja hoolimatult, mistõttu kasutati mõnes kohas viinavabrikut tsiviilkaitseõppuste raames lõhkamise harjutamiseks, mõnes teises kohas läks viinavabrik käiku hea ehitusmaterjaliallikana. Kõige drastilisem juhtum viib kinomaastikule, kus filmivõtete käigus lasti õhku üks kaunis viinavabrik Järvamaal.

Käesoleva töö üks eesmärke oli välja selgitada, kui palju on viinavabrikuhooneid alles ning milline on nende seisukord täna. Seisukorra hindamisel oli hea võimalus võrrelda viinavabrikute seisukorra muutumist 40 aasta jooksul.

1970ndatel läbiviidud mastaapse mõisaarhitektuuri inveteerimise käigus kirjeldati 303 mõisa viinavabrikut kogu Eestis. Neist 95 vabrikut jäid käesolevas uurimuses käsitletavale alale ehk Põhja-Eestisse. Kuna nii mastaapseid võrdlusi on varem vähe tehtud, on oluline täheldada, et enam kui pooled viinavabrikud jäid toonases uuringus käsitlemata. Kokkuvõtvalt saab öelda, et varasemas uuringus käsitletutest 34 vabrikuhoonet ehk ca 36 % on tänaseks täielikult

hävinenud. 14-st vabrikuhoonest, mis siis olid viletsas olukorras, on tänaseks alles vaid viie vabriku varemed, ülejäänud on hävinenud. 10-st toonasest vabriku varedest on tänaseks alles veel kaks varet, ülejäänud on jäädavalt haihtunud. Prognoos, et muutused on pigem negatiivsed, sai paraku kinnitust. Samas saab välja tuua ka palju positiivset. Näiteks viis vabrikut on endiselt väga heas seisukorras ning kolm vabrikut, mis omal ajal olid pigem halvas olukorras, on nüüd samuti väga hea tervise juures. Neid tähelepanekuid saab laiendada mitte ainult kõikidele ülejäänud viinavabrikutele, aga ka kõikidele teistele mõisaansambliisse kuuluvatele abihoonetele.

Võib öelda, et pooled mälestised on oma seisukorra säilitanud, pooled aga on täna viletsamas seisukorras kui varem. Uuring kinnitas, et häid ja halbu näiteid on võrdselt nii kaitsealuste kui ka ilma riiklike või kohalike piirangutega viinavabrikute seas, seega on kõige määravam ikkagi omaniku, omavalitsuse ja kogukonna huvi.

Töö käigus suhtlesin palju viinavabrikute omanikega. Omanikega ja viisin läbi ulatusliku küsitluse tuvastamaks omanike mõtteid, muresid, probleeme, suundumusi, aga ka rõõmu valmistavaid hetki. Kohtasin palju erinevat suhtumist ja tagasisidet. Oli pessimistlikku suhtumist ja halvustamist, aga vastukaaluks tuli ette väga optimistlikku ja entusiastlikku suhtumist. Valdavalt on pilt lootusrikas, sest enamus viinavabrikute omanikest teadvustavad pärandit, nad on teadlikult soetanud omale ajaloolise hoone looduskaunis kohas, aga vajavad selgelt kogukonna, omavalitsuse ja muinsuskaitse tuge.

Põhjalikul ajaloosse süüvimisel võime väita, et viinavabrik on väga oluline hoone Eesti majanduse ja ühiskonna ajaloos. Viina tootmine oli väga oluline majandusharu oma keerdkäikudega läbi ühiskonna ja seaduste muutumise. Siit tuli mõisate rikkus ja seega on tegu väärikat kohtlemist vääriiva hoonega.

Viinavabrikuhoonete korrastamisel võiksid omanikud mõelda, millised on nende käes oleva hoone tõelised väärtused – huvitav ajalugu, kaunis looduslik materjal, looduskaunis asukoht veekogu kaldal, kõrged kaaraknad, korsten, seotus teiste hoonetega. Viinavabrikute päästmiseks oleks tarvis kogu ühiskonna teadlikkuse suurendamist, et neid hooneid märgataks ning et rahval oleks tarkust ja nutikust neist hoonetest omale elu- või töökoht tekitada. Mõelda vaid – elada või töötada ajaloolises, looduslikust materjalist ilusas majas, looduskaunis kohas! Viinavabrik just neile kriteeriumitele vastabki!

SUMMARY

Vodka distillery as a building type on Estonian manor landscape.

The overview of the vodka distilleries in Northern Estonia, their state and potential.

Mirje Tammaru

Vodka distilleries have existed on our manor landscapes for centuries. In the past as a production unit, but today and in the future in a completely new function. A vodka distillery as a type of building has its specially designed appearance, built for a specific purpose. Distilleries can still be found today, but these buildings disappear from our manor landscapes at an increasing pace.

This research provides an overview of the reasons for the emergent recognition as a valuable building type. The research opens the economic and political background in the establishment and closure of manor distilleries in Estonia.

The first part of the research deals with the history of vodka distilleries from the 18th century until the end of the Soviet occupation. There are many historical and political events that played a role in the rise and fall of once so successful industry. The business started in 1766 in compliance with the Russian emperor's ukaz, which gave special rights to the manors in Baltic provinces to produce and sell vodka directly to the Russia. Most of the manors established distilleries, there was about 700 of them back then. This number decreased until zero in the middle of 19th Century when steam engines were introduced to almost all the industries and the massive building of industrial vodka distilleries started. About 160 vodka distilleries were established already in 1869 and by the end of the 19th century the number of distilleries was around 250, which still kept increasing until 277 by the 1st World War.

The second part of the research provides an overview of the density of the preserved vodka distilleries today in Northern Estonia. The condition of the buildings is compared to the data of the inventory carried out by the National Cultural Monuments Design Institute KRPI 40 years ago. The comparison enables to recognize the extent to which the condition of factory buildings has changed over that period. In addition, the architectural features of factory buildings, typology and today's new functions are highlighted.

According to this paper, we have about 230 distilleries in Northern Estonia, they are in various condition. A comprehensive overview of the state of conservation, construction materials, architects, owners, functions etc has been presented in a format of an Excel table which can be found in Appendix No. 1.

The third part discusses the current use, the future prospects and preservation potential of the building type in question. For this purpose, a survey has been conducted among the owners. The results and conclusions of the survey are presented in Appendix No. 2 of the research. Appendix No. 3 illustrates the state of the distilleries on the photos back then vs today.

This work has double ambitions – while mapping the existing and lost heritage and its state of conservation, the research provides solid basis for future research but it also aims to promote the values and the importance of a specific outbuilding of a typical Estonian manor complex. While analysing the potential future prospects of these landmarks the author aims to encourage the wider audience to help to protect these majestic buildings.

KASUTATUD KIRJANDUS JA ALLIKAD

Arhiiviallikad ja muuseumid

Muinsuskaitseameti arhiiv

MKA, ERA.T-76.1.10399 Eesti NSV mõisaarhitektuuri inventariseerimine. Koondstatistika-hoonestusloend. KRPI, 1979

MKA, ERA.T-76.1.10728

Eesti NSV mõisate esialgne ülevaade. Harju rajoon. Köide I. A-223

Eesti NSV mõisate esialgne ülevaade. Harju rajoon. Köide II. A-224

Eesti NSV mõisate esialgne ülevaade. Harju rajoon. Köide III. A-225

Eesti NSV mõisate esialgne ülevaatus. Hiiumaa rajoon. P-3268

Eesti NSV mõisate esialgne ülevaatus. Kohtla-Järve rajoon. P-3266

Eesti NSV mõisate esialgne ülevaade. Paide rajoon. Köide I. A-127

Eesti NSV mõisate esialgne ülevaade. Paide rajoon. Köide II. A-128

Eesti NSV mõisate esialgne ülevaade. Haapsalu rajoon. Köide I. A-125

Eesti NSV mõisate esialgne ülevaade. Haapsalu rajoon. Köide II. A-126

Eesti NSV mõisate esialgne ülevaade. Rakvere rajoon. Köide I. A-228

Eesti NSV mõisate esialgne ülevaade. Rakvere rajoon. Köide II. A-229

Eesti NSV mõisate esialgne ülevaade. Rakvere rajoon. Köide III. A-230

Eesti NSV mõisate esialgne ülevaade. Pärnu rajoon. P-3320

Eesti NSV mõisate esialgne ülevaade. Rapla rajoon. Köide I. A-65

Eesti NSV mõisate esialgne ülevaade. Rapla rajoon. Köide II A-66

Ranniku, Veljo. Fotokogu

Vali, Jaan. Fotokogu

Jänes, Martin; Oja, Urmas. Meiereide inventeerimine Harjumaa, Järvamaa, Raplammaa 2005–2006

<https://register.muinas.ee/ftp/MKA%20inventeerimine/Piimandushooned.Jarvamaa.pdf>

(vaadatud 3.02.2022)

Mälk, Sandra. Maakoolimajad 1920-40. 2012.

https://register.muinas.ee/ftp/XX_saj._arhitektuur/alusuuringud/Maakoolimajad/Maakoolimajad%20koos.pdf (vaadatud 3.02.2022)

Randla, Anneli. Palvemajad. 2012.

https://register.muinas.ee/ftp/XX_saj._arhitektuur/alusuuringud/Palvemajad/palve.pdf
(vaadatud 3.02.2022).

Talving, Hanno. Vallamajad. 2012.

https://register.muinas.ee/ftp/XX_saj._arhitektuur/alusuuringud/Vallamajad/20saj.Vallamajad.pdf (vaadatud 3.02.2022).

Välja, Leele. 20. sajandi Eesti raudteejaamad.

https://register.muinas.ee/ftp/XX_saj._arhitektuur/alusuuringud/Raudteearhitektuur/Raudteearhitektuur.pdf (vaadatud 3.02.2022)

Rahvusarhiiv

EAA.1374.1.167. Karte von Liv-Ehst-Kurland,

EAA.5238.1.548.2 Massu mõisa viinavabrik 1964.a

Eesti Filmiarhiiv

EFA.554.0.182539. Kernu mõisa viinavabrik 1930.a

Eesti Piimandusmuuseum

EPiM DK6624 Heino Gustavson, „Piimaköök? Viinaköök?“ Sirp ja Vasar. 29.08.1986.

Eesti Rahvamuuseum

ERM_Fk887_213 Iisaku mõisa viinavabrik 1936.a

ERM_Fk887_247.Kärssa mõisa viinavabrik 1908.a.

Eesti Vabaõhumuuseum

EVMN405_223_1. Pandivere mõisa viinavabrik 1999.a

Järvamaa muuseum

PMF535_19 Aruküla (Koeru) mõisa viinavabrik 1959.a.

Ettekanded

Tammaru, Mirje. “Viinavabrik kui hoonetüüp Eesti maamaastikul” tudengikonverentsil “Vana küla uus elu” Eesti Vabaõhumuuseumis 25.01.2022.

Internetiallikad

Ajalooline pärimus Eesti kultuuriloolisest arhiivist.

<http://www.folklore.ee/pubte/ajaloolist/rap/rap.html#p3-17-4> (vaatud 25.01.2021)

Ajapaik. www.ajapaik.ee (vaadatud 15.12.2020)

Digitaalarhiiv <https://www.digar.ee/arhiiv> (vaadatud 20.07.2022)

Eesti rahvakalender <http://www.folklore.ee/erk/exhibits/show/oktoober> (vaadatud 14.09.2020)

Eesti Muuseumide Veebivärv. www.muis.ee (vaadatud 20.07.2022)

Eesti mõisaportaali www.mois.ee (vaadatud 20.07.2022).

E-kinnistusraamat <https://www.rik.ee/et/e-kinnistusraamat> (vaadatud 28.05.2022)

Facebook’i grupid

<https://www.facebook.com/groups/105675719463648> Eesti mõisad/Estonian manors.

<https://www.facebook.com/groups/1673086139574301> Eesti pildid tuvastamiseks

<https://www.facebook.com/KasTunnedMaadmis> Kaunis kodumaa vanadel fotodel (vaadatud 15.05.2021)

Kohapärimuse andmebaas Koobas.

http://galerii.kirmus.ee/koobas/index.php?dok_id=7&module=2&op= (vaadatud 3.02.2022)

Maa-amet, fotoladu

<https://fotoladu.maaamet.ee/?basemap=hybriidk&zlevel=3,25.04720,58.81741&overlay=aval>
[eht](#) (vaadatud 20.07.2022)

Mälestiste register. <https://register.muinas.ee/public.php?menuID=monument> (vaadatud 26.07.2022).

Rahvusrhiivi fotoinfosüsteem Fotis. <https://www.ra.ee/fotis/> (vaadatud 20.07.2022)

Suur depressioon Eestis. Estonica http://www.estonica.org/et/Suur_depressioon_Eestis/
(vaadatud 6.04.2022)

Tarang, Lembitu. Pärandkultuuri mõistest ja jäädvustamisest – <https://www.rm.ee/metsa-majandamine/parandkultuur/lisalugemist/parandkultuuri-moistest-ja-jaadvustamisest>
(vaadatud 14.09.2020)

Kirjandus

Aluve, Kalvi. Maakõrtsid ja hobupostijaamad Eestis. Tallinn, Valgus. 1976.

Gustavson, Heino Tootmiskoondise „Liviko“ ajalugu kuni 1944.a. I ja II osa. Tallinn 1979

Hein, Ants Eesti mõisaarhitektuur. Historitsismist juugendini. Hattorpe, Tallinn. 2003.

Ibius, Otu. Ühe tööstusharu ajaloost. Eesti Raamat. Tallinn 1977.

Ross, Heino. Viina põletamine. Väike-Viru, 2014

Eesti ajalugu V; Pärisorjuse kaotamisest Vabadussõjani, Peatoimetaja Sulev Vahtre, Õpetatud Eesti Selts, Ilmamaa, Tartu, 2010.

Zetterberg, Seppo Eesti ajalugu. Tänapäev. 2009.

Lõputööd

Alatalu, Riin. Eesti taluarhitektuur kui rahvuspärand. Rahvusliku taluarhitektuuri kestmine ja kaitse arengukava „Maa-arhitektuur ja -maastikud. Uurimine ja hoid“. Eesti Kunstiakadeemia. 2007. Magistritöö.

Kaukis, Sabina. Terviklik pärandihaldus kohalikul tasandil. Dokumentaalne analüüs Muhu valla näitel ja planeeringuvälised rakendusmeetmed maapiirkondades asuvatele omavalitsustele. Eesti Kunstiakadeemia. 2020, Magistritöö.

Lensen, Kaisa. Pastoraadihoonete ajalugu, seisukord ja väärtustamine. Ettepanek Muhu pastoraadi kasutuselevõtuks ja interjööride restaureerimiseks. Eesti Kunstiakadeemia. 2019. Magistritöö.

Linter, Getter. Triiphooned Eesti mõisaarhitektuuris. Ajalooline ülevaade ja inventeerimine. Eesti Kunstiakadeemia. 2020. Bakalaureusetöö.

Lukas, Dan. Eesti tuuleveskite ehituslik/arhitektuurne uurimus, väärtused ja kaitsevajaduse eksperthinnang puidust Hollandi tüüpi tuuleveskite näitel. Eesti Kunstiakadeemia. 2015. Magistritöö.

Viisileht, Elin. Eesti piiritustööstus uutes oludes: 1918–1925. Tartu Ülikool Humanitaarteaduste ja kunstide valdkond Ajaloo ja arheoloogia instituut, Tartu, 2020, Bakalaureusetöö.

Publitseeritud allikad

Arjakas, Küllö. Alkoholikeeldude kehtestamine 1920ndate Eestis. Postimees, 23.10.2015. <https://arvamus.postimees.ee/3373041/kullo-arjakas-alkoholikeeldude-kehtestamine-1920ndate-eestis>. (vaadatud 16.07.2022).

Jänes, Martin. Eesti raudtee ehituspärandi uurimisest ja kaitsest. Muinsuskaitse Aastaraamat, Tallinn, 2004. Lk 82–84.

Konsa, Kurmo. Milleks meile pärand? – Akadeemia 12, 2013. lk 2173

Lutsepp, Elo. Riigi roll taluarhitektuuri suumanisel aastatel 1928–1942. https://ktu.artun.ee/articles/2007_1-2/ktu_16_1_lutsepp.pdf (vaadatud 3.02.2022)

Parts, P-K, Sepp, K. Ettepanekuid kultuuripärandi ja kultuurimaastiku korralduseks – Riigikogu Toimetised 34/2016

Praust, Valdo. Väätša valla teataja. Nr 11. detsember 2016

Talk, Triin. Väärtuslikud üksikobjektid ehk kohalik kaitse planeeringute abil – Muinsuskaitse aastaraamat, 2018

Tammaru, Mirje. Mis on saanud mõisa viinaköökidest, mis töid omal ajal rikkuse majja? Maaleht, 25.02.2020.

Tammaru, Mirje. Viinavabriku lugu. Sirp, 11.03.2022.

Viinavabriku müügikuulutus. Postimees nr. 342, 16. detsember 1926

Kapu viinavabriku müügikuulutus. Päevaleht nr 133, 18. mai 1929.

Siseriigist. Harjumaalt. Asunikude elu Juuru-Maidlas Kaja nr 92. 25.aprill 1922.

Erra piiritusevabrik eestlaste kätte. Uus Eesti nr 319. 22.november 1939.

Piirituse tööstusest // Päevaleht (1919) 21.02. lk. 2

<https://dea.digar.ee/article/paevalehtew/1919/02/21/9>

Arvulised andmed piirituse tööstuse kohta Eestis: [väljavõtteid rahandusminister J. Kuke Asutavas Kogus 2. märtsil peetud kõnest] Postimees, 6. märts, 1920.

<https://dea.digar.ee/article/postimeesew/1920/03/06/5>

Suulised materjalid, kirjavahetused

Abel, Mirjam. Muinsuskaitseameti Lääne-Virumaa nõunik. Kirjavahetus. Autori valduses.

Hallik, Heiki. Porkuni viinavabriku omanik. Kirjavahetus. Autori valduses.

Kukk, Mai. Teadur. Eesti Piimandusmuuseum. Kirjavahetus. Autori valduses.

Lebedev, German. Teadur. Harjumaa muuseum. Kirjavahetus. Autori valduses.

Lepp, Anu. Muinsuskaitseameti Põlvamaa nõunik. Kirjavahetus. Autori valduses.

Niblett, Gareth. Võhmuta mõisa omanik. Kohtumine 15.04.2020 ja kirjavahetus. Autori valduses

Oolberg, Mari. Direktor. Iisaku Kihelkonnamuuseum. Kirjavahetus. Autori valduses.

Palk, Priit. Tohisoo viinavabriku omanik. Kirjavahetus. Autori valduses.

Pets, Kalli. Muinsuskaitseameti Läänemaa nõunik. Kirjavahetus. Autori valduses.

Pikkoja, Inge. Uhtna raamatukogu. Kirjavahetus. Autori valduses.

Poolamets, A. Kulina mõisa omanik. Kirjavahetus. Autori valduses.

Raudvassar, Inga. Muinsuskaitseameti Tartumaa nõunik. Kirjavahetus. Autori valduses.

Renter, Ly. Muinsuskaitseameti Harjumaa nõunik. Telefonivestlus. Märkmed autori valduses.

Tamm, Aldo. Esna ja Aruküla viinavabrikute endine omanik. Telefonivestlus. Märkmed autori valduses.

Tomps, Maarja. Muinsuskaitseameti Järvamaa nõunik. Kirjavahetus. Autori valduses.

Truedson Demitz, Jacob. Matsalu viinavabriku omanik. Kirjavahetus. Autori valduses.

Vaikmaa, Heini. Padise viinavabriku omanik. Kirjavahetus. Autori valduses

Viro, Nona. Vaeküla viinavabriku omanik. Kirjavahetus. Autori valduses

Võsa, Sirje. Moe muuseumi giid, Saksi raamatukogu. Kohtumised 10.05.2020 ja 12.12. 2021. Telefonivestlused. Märkmed autori valduses.

Türi-Alliku motelli töötajad. Vestlus 7.04.2021. Märkmed autori valduses.

Upeniek, Anton. Koluveri viinavabriku omanik. Kirjavahetus. Märkmed autori valduses.

Zavitskaja, Greta. Maakorralduse spetsialist, Märjamaa vallavalitsus. Kirjavahetus ja telefonivestlused 31.03.2022. Märkmed autori valduses.

LISAD

Lisa 1. Paikvaatlusaruanne, mis on koostatud mõisate külastamise käigus aastatel 2019–2022. Aruandes on maakondade kaupa välja toodud mõisad, millede kompleksi on kuulunud või kuulub tänaselgi päeval viinavabrikahoone.

Lisa 2. Viinavabrikuhoonete omanike küsitlus. Küsitlus koosneb 10-st küsimusest, mille vastustest sai välja lugeda omanike peamisi probleeme, suundumusi ja hoiakuid.

Lisa 3. Viinavabrikuhoonete muutumine ajas. Pildimaterjal.