

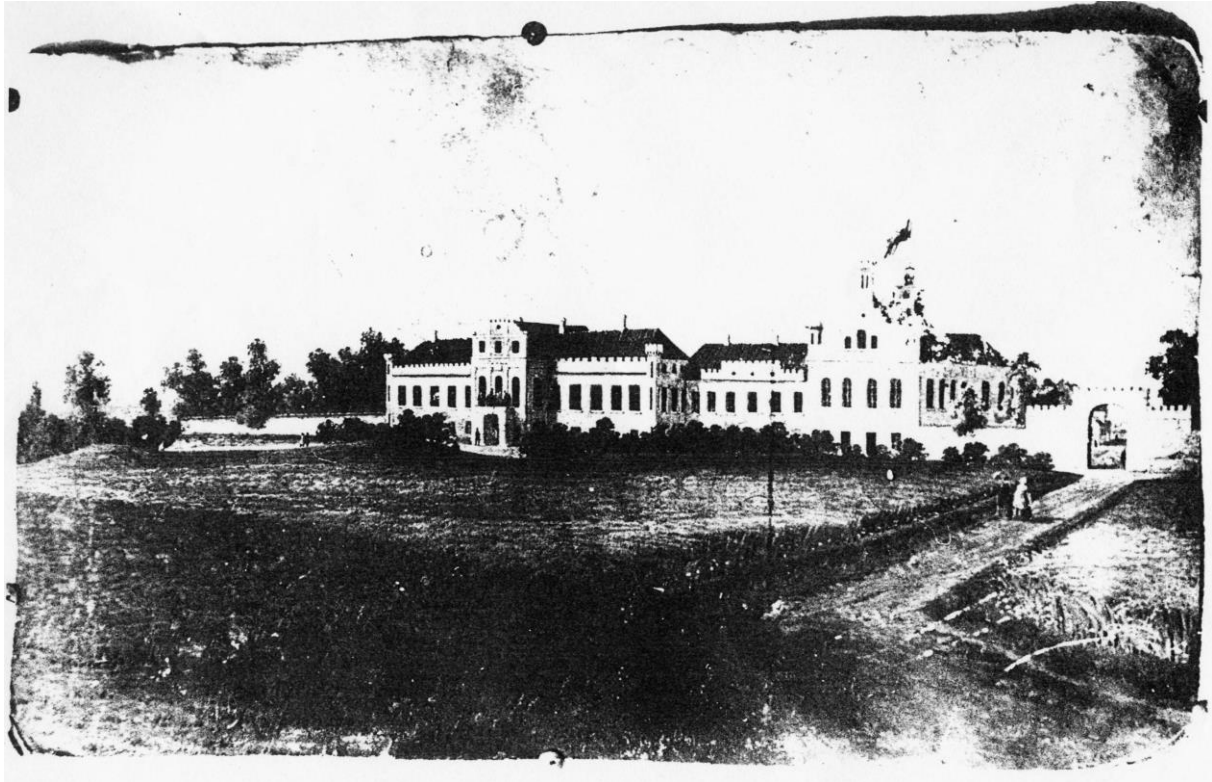
Eesti Kunstiakadeemia restaureerimisteaduskond

*Karlova mõisa ajalooline ülevaade
ja härrastemaja vanema osa restaureerimiskontseptsioon*

Objekti aadress: Tartu linn, Salme tänav 2 d

*Arhitektuuri konserveerimise ja restaureerimise
täienduskoolituse lõputöö 2006/2007. õ-a.*

Koostaja: Terje Villems



Tartu, 2007 a.

Sisukord

1. Sissejuhatus	1
2. Ajalooline ülevaade	1
3. Arhitektuuriajalooline kirjeldus	4
3.1. Sissejuhatus	4
3.2. Välisarhitektuur	6
3.3. Sisearhitektuur	7
4. Hoone tehniline seisund, ettepanekud kahjustuste kõrvaldamiseks.	11
4.1. Ümbritsev maapind, sadeveed	11
4.2. Fassaadid	12
4.3. Pööning, katusekonstruktsioonid	15
4.4. Sisearhitektuur	16
5. Kokkuvõte	17
6. Kasutatud kirjandus	19
7. Lisad	20

1. Sissejuhatus

Käesoleva töö objektiks on Karlova mõisa härrastemaja, käsitletakse põhjalikumalt hoone ehituslikult vanemat osa.

Hoone paikneb Tartu linnas, Salme tänav 2 D

Ehitusaasta on täpsemalt dateerimata (18. saj. lõpp- 19 saj. esimene pool).

Karlova mõisa peahoone on huvitav historitsistlik ehitis, esimesi omalaadseid Eestis. Häärberi juurde kuulub ka park ning säilinud on värav koos osa piirdemüüri. Kõrvalhooned on ümber ehitatud. Mõisamaadele on ehitatud Karlova linnaosa ja tänaseks on jäänud mõisa peahoone koos pargi ja ümberehitatud kõrvalhoonetega linna sisse. Uurimisobjekt, Karlova mõisa härrastemaja, on kultuurimälestiseks tunnistatud 1997 a., registrinumber 7101, samuti on kultuurimälestised piirdemüür, värav ja park.

Hoone selle juurde kuuluva värava ja piirdemüütiiga on eraomanduses. Park kuulub Tartu linnale.

Käesolevas kirjutises käsitletakse ainult Karlova mõisa härrastemaja ehituslikult vanemat osa.

2. Ajalooline ülevaade

Karlova mõis moodustab koos pargi ning kõrvalhoonetega linnalähedase mäekünkal paikneva mõisakompleksi. Praeguseks on see linna sisse kasvanud.

Mõisa ostis Tähtvere mõisalt kolleegiumi assessor K. V. Krüdener 1794 a. (EAA,f.995,n.1,s.2456,1.1). Ost kinnitati alles 1811 a. (EAA, f.567 n.2, s.218,1.1.12) Aleviküla tee ääres paiknes 18 saj. lõpul rohkem kui 30 elamut mis jäid uue mõisa piiridesse.

Mõisa nimetas K.v. Krüdener oma nime järgi Karlovaks. Hilisema mõisasüdame alal asusid puust elamud koos kõrvalhoonete ning aiaga (EAA,f.995,n.1,s.2455,1.4) Keskuses asunud ehitised lasi uus omanik lammutada. Nende asemele ehitati uus kivist häärber koos paljude majandushoonetega (EAA,f.995,n.1,s.2293,1.2) Täpset ehitamisaega ei õnnestu kindlaks määrata. Revisjonilehtedest selgub, et 1805 a. Töötasid mõisas müürsepad Andres, Peter ja Michel (EAA.f.567,n.2,s.216,1.10p) ning 1806 võttis von Krüdener ehitustööde teostamiseks Villebois`lt suuremat laenu (EAA,f.567,n.1,s.51,1.1) Muidugi ei saa väita, et just neil aastatel ehitati häärberi esimene järk. Tõenäoliselt on tegu maja uue osa ehitamisega, sest 1810 a. teatas Krüdener raele, et teine Karlova elamu (Zweytes Carlowasches Haus) koos vankrikuuriga ja selle kõrval leiduvate elutubadega on ehitusmeistri Kranhalsi poolt

takseeritud (EAA,f.995,n.1,s.5423,1.1) Jutt on mõisamaja teisest tiivast – „neben meines bischeriges grosses Wohnhaus (EAA,f.995,n.1,s.5423,1.2) Ehitis moodustub kahest iseseisvast osast, mida ühendab madal dekoorivaesem tiibehitistest taanduv keskosa. Varasem on raskepärasem napima dekooriga põhjatiib, mis ehitati arvatavasti 18-19 saj. vahetusel, peale 1794 a. mõisa omandamist ning varasemate puitehitiste lammutamist. Vaieldav on ehitise autorsus. Oletatavasti kutsuti nii mahuka ja detailiderohke hoone arhitekt väljastpoolt. Selle väite kasuks räägib ka asjaolu, et ehitamisel järgiti neogooti stiili, mis ei olnud veel 19 saj. algul Eesti- ja Liivimaal laialt levinud. 19 saj. algul töötas Tartus Ülikooli arhitekt J.W.Krause Kolmanda võimaliku autorina tuleb arvesse ehitusmeister J.G. Kranhals sen., kes takseeris valminud ehituse. Tavaliselt takseerisid meistrid omaloodut, kuid nende abi kasutati ka eemalviibivate või mingil põhjusel töölt eemalejäänud autorite plaanide järgi hindamisel.

Majas leiduva lukksepatöö teostas lukksepp Fr. Töhl väärtuses 850 r. (EAA, f.995,n1,s.5423,1.5)

Pottsepp F.Britzke tegi majja 5 ilusakujulist (von schöner Form gearbeitete) valgetest glasuurkahlitest ahju, 3 tavalist glasuurkahlitest ahju ja kamina (EAA,f.995,n.1,s.5423,1.6)

Lõppkokkuvõttes teatas ehitusmeister J.G.Kranhals sen., et uus vana ehitisega seotud hoone oli massiivne kahekordne maja. Ehitustöödeks kasutati põllukive, telliseid, katusekive, lupja ning seintesse paigutati metallankrud. Ehitise väärtuseks hinnati 15103 rubla (EAA,f.995,n.1,s.5423,1.7)

Häärberiga liitus müüri ümbritsetud park ja selle juurde kuulus terve rida kõrvalhooneid, mida mainiti juba 1810 a. hindamisel. Ka ehitati samaaegselt häärberi lõunatiivaga tall koos eluruumidega. Mõisal puudus oma kõrts (EAA,f.567,n.2,s.218,1.20p) 19.saj. keskel mainiti, et mõisale kuulus palju majandushooneid (EAA,f.995,n.1,s.2293,1.4)

1810-ndatel aastatel omandas mõisa poola aadlik F.v Bulgarin, kirjanik ja kultuuritegelane. Tema mõisa kogunes Tartu intelligents sageli vestlusõhtuteks. Siin korraldati kontserte ja võeti vastu sissesõitnud vaimuinimesi. 1885.a. läks mõis F.Bulgarini poegade W. Ja B. Bulgarini kätte (EAA, f.2469,n.1,s.45,1.1) Umbes samal ajal algas ka mõisa intensiivsem ehituskruuntideks jaotamine, esialgu Riia, Võru ja Väike-Tähe tänavate piirkonnas. Lisana mõisasüdame plaan 19 saj II poolest, enne kruuntideks jaotamist (Foto nr.1).

1911.a. eraldati Karlova mõis eraldi kinnistuüksuseks II linnaosa koosseisus, mõisast eraldatud 583 ehituskruundile kogupindalaga 93 dessantiini, anti linna kinnistunumbrid (EAA, f.2623, n.1,s.538,1.1pa). Valmis maamööaja I. Jacobseni linnaosa plaan koos mõisa ja selle hoonete äramärgimisega. Hakkas intensiivsem kruuntide rendileandmine linna elama asunud talupoegadele. Kerkisid puust ühe- ja kahekordsed agulielamud – tulevane Karlova linnaosa.

Kruntideks jaotamise käigus mõõdeti üle ka mõisa alla jääv maa-ala, loetleti hooned ja anti mõisale linna kinnistunumber 1110, mille alla jäi mõisasüda koos pargi, härrastemaja ja osa kõrvalhoonetega ning nende ees laiuv väli. Kinnistu suuruseks oli 101,82 dessatiini (EAA, f.2381, n.2,s.4175,1.1p). Siin asusid härrastemaja, jääkelder, puukuur, rentniku maja, ait, tall, laut, töölistmaja koos pesuköögiga, töölistkasarm, sepikoda, kuur koos talliga, kasvuhoone koos keldriga, aedniku maja ja rehi koos kuivatiga (EAA,f.238 1,n.2,s.4173,1.1304)

(M.Eimre „Ajalooline õiend, Tartu Salme 1, endise Karlova mõisa peahoone kohta“ 1983) 1914.a. päris mõisa W.Bulgarin (RAKA, f.2381, n.2,s.4174,1.1)

1928. a. ostis Karlova mõisa ja pargi Tartu linn 141 250 krooni eest W.Bulgarinilt. (ostu-müügileping, EAA) ning kavandas parki laste mängumuru (Viis eeskujulikku parki, Päevaleht nr.289, 1928.a).

Ajavahemikus 1928-1941 kasutati peahoonet koolimajana. Härberis asus linna 9. algkool (Postimees 1933) ja Tartu 2. Lasteaed (Postimees 1932). Tartu linnavalitsuse lahkelt vastutulekul ja toetusel said Tartu noorkotkad endile kodu. Kodu asub Karlova mõisa suures hoones teisel korral ja on enesest ruumikas ning päikesepaisteline tuba ühes eeskojaga.(Postimees 1933), 4.algkool kolib Karlovasse (Postimees 1930), kuni 1930 lastekodu (Postimees 1930). Mõisa viljapuu- ja aed otsustatakse välja rentida (Postimees 1930).

1930–1932. a. rekonstrueeriti Karlova park linnaarhitekt Arnold Matteuse poolt.

II Maailmasõja ajal oli hoone sõjaväe käes. Sel ajal lammutati veranda ja parki ehitati tellistest garaaž.

Peale sõda kasutati hoonet jällegi koolimajana. 1953- 1996. aastal kasutas hoonet Tartu Õpetajate Seminar.

Tähetornis oli teleskoop veel aastal 1940 (pr. Palmi mälestused)

Torn ise eemaldati aastal 1985 amortiseerumise tõttu.

Peahoone läks eraomandusse 1996 a.

Kõrvalhoonetest on praeguseks säilinud valitsejamaja, ait ja moonakamaja.

3. Arhitektuuriajalooline kirjeldus

3.1. Sissejuhatus.

Karlova mõisa härrastemaja on erinevates järkudes ehitatud sokli- ja elukorrusega valdavalt neogooti elementidega ehitatud.

Hoone arhitektuur liidab endas varaklassitsistlikke ehitustraditsioone, Tartu 18. saj. lõpu hoonetüüpi ja gooti elemente, kusjuures sisekujunduses (trepivõred, sambad) kasutatakse

Tartu klassitsismile omaseid võtteid, mida on suuresti mõjutanud Tartu Ülikooli peahoone dekoor. (M.Eimre „Ajalooline õiend, Tartu Salme 1, endise Karlova mõisa peahoone kohta“ 1983)

Härrastemaja on väärtuslik kui esimesi historitsistlikke mõisahooneid Eestis. Hoonel on säilinud Tartu linnas haruldane varaklassitsistlik fassaad, mis teeb ta ka Tartu kontekstis eriliseks.

Hoone ehitusajad ja -järgud on vaieldavad. On olemas G.J. Schlateri dateerimata litograafia (foto nr.2) millelt on näha hoonel klassitsistlik esifassaad. Hiljem on hoone ümber ehitatud neogooti stiilis ja järgib kujunduses keskaegset linnust oma tornikeste ning katuseserva ääristava kreneleeringuga. (G.J Schlateri akvarell arvatavasti aastast 1844, foto nr.3) Peafassaadi nurkadesse ehitati kaheksakandilised kaarakende, pilastrate ning konsoolidele toetuva sakmelise servaga tornikesed, katuseräästale lisati puhtdekoratiivse elemendina kreneeling, sakmed tehti ka risaliidi frontoonile. Nurgatornid ja kreneeling kõrvaldati arvatavasti 20 saj. algul. Viimane, suurem ümberehitus teostati peale 1935 a (dateering ümberehituseelsel mõõdistusplaanil).

Mõisa ehitusjärgudele ja 19 saj. keskpaiga välimusele ja interjööriks annab mõningaseid viiteid D.Mackiewiczzi reisikiri aastast 1848.

„Karl von Krüdener ostis Tähtvere mõisalt tüki maad, millel asus talunik Pabo talukoht. Talunik ise hakkas kaupmeheks Tartu linnas. K.v. Krüdener ehitas siia väikese maja ja nimetas selle oma nime järgi Karlovaks. Mõne aja pärast ehitas ta majale saali ja ehitas välja teise tiiva, hiljem, vastavalt pere suurenemisele, ühendas galeriiga mõlemad majad. Karl von Krüdener pärandas mõisa oma pojale, Anton von Krüdenerile. Kui poola aadlik Faddej Bulgarin mõisa ostis oli peahoone täieliku kokkukukkumise lähedal. Bulgarin remontis ja korrastas mõisa üle 18 aasta, lähtudes oma maitsest. Aia ja õue poolt kasvas välja juurdeehitus; seestpoolt ümbertehtuna on ta mugav ja ruumikas kahele perele koos teenijatega. Peremees tegutseb selles osas kus on torn observatooriumiga; kahes aias on palju varjulisi kohti ja vilju; triiphoone on väike kuid ideaalses korras; majapidamislik ja agronoomiline osa on õitsval järjel ja ei vääri mitte ainult iga mõisniku vaid ka äriasjatundja tähelepanu. Jalutades on näha ilusaid vaateid. Jõeke voolab lagendikul õitsvate aasade vahel kuid silmapiir on nagu maalil, ümbritsetud mägedega. Majas sees ei olnud mõttetud härraslikkust, kassikullalikku rikkalikkust kaunistustes, kuid kõik oli kena, mugavus ja soliidsus olid põhilised iseloomulikud asjad, tervet tiibhoonet, mille fassaadil on kolm torni, täitis raamatukogu,

Kabinetis, mis oli suurepärase töö jaoks, ei olnud vähem huvitav paljudest esemetest koosnev portreekollektsioon suurepäraresetest ja tähelepanuväärsetest venelastest kes on väljapaistvad olnud sõjaliselt, riiklikult, teaduses, kirjanduses, kunstis ja teistel tegevusaladel. Suurepärasel suures saalis, imepärase akustikaga, on teine, büstide kollektsioon, veel mittetäielik, kuid mis hakkab koosnema umbes 500 eksemplarist. Keskmise torn, tõeline observatoorium, varustatud suurepärase teleskoobiga (Fraunhofer) mis oli peremehele ostetud kuulsalt astronoomi Struve poolt.“

(D.Mackiewicz, Putevye zametki 1848)

Ehitis moodustub kahest iseseisvast osast, mida ühendab madal dekoorivaesem tiibehitistest taanduv keskosa.

Käesolevas uurimistöös vaadeldakse ainult vanemat, põhjapoolset majaosa.

Suhteliselt suure osa tekstist hõlmab hoone detailne kirjeldus, ilma selliste eelteadmisteta ei ole võimalik otsida puudusi ega tulevikuks pakkuda sobivaimaid lahendusi.

Kasutatud materjalide paigaldusaegu on visuaalselt umbkaudu määratud arvestades vastaval ajal kasutusel olnud tehnoloogiaid ja materjale, stiili ja moodi.. Värvidel tooni, kasutatud ornamente, tapeetidel lisaks mustrit ja kinnitusviisi. Vaadatakse krohvimati tüüpe, kinnitusmaterjali ja viisi, naelte kuju, ja profiile, kuidul kasutatud puiduliiki ja selle profiile. Detailide omavahelisi ühendusi, põrandalaudadel laiust, paksust, omavahelist ühendust.

3.2 Välisarhitektuur

Välisilmet illustreerivad fotod (Foto 4 – Peafassaad ja 5- pargipoolne külg)

Fassaadid

Põhjapoolne majaosa on rangemas laadis ühekordne puidust poolkelpkatusega ristpalkmaja, mis ehitati arvatavasti 18-19 saj. vahetusel. Maja puitosa on kaetud laiadest laudadest laudisega, millel on kollane värv. Hiljem on fassaad kaetud lubikrohviga, mis on kantud pilliroomattidele. (foto nr.6)

Majaosast endub hiljem vahele ehitatud vahvärgis keskne risaliit. . (foto nr.7) Risaliidi osa on rikkalikuma dekooriga kui ülejäänud ehitis. Seda ilmestavad nurkades paiknevad profileeritud kapiteelidega pilastrid ja akendevahelised liseenid. Peafassaadil risaliidil liseenide vahel, maja keskosas, rõduukse kohal, paiknes reljeefne vapp, millest on säilinud raamistus.. Põhikorrust eraldavad katusekorrusest rikkaliku profileeringuga karniisid. Peafassaadi risaliidil on kaaraknad, mille ülemine, kaarjas osa, on petik. Risaliidi lõpetab

ümaraknaga astmikfrontoon. Läbi pööningukorruse ning frontooni kulgevad akende vahel sümmeetriliselt paigutatud liseenid.

Peafassaadil eendub risaliidist peasissepääs, millel paiknes rõdu. Peasissepääsul on vastavalt maja stiilile olnud erinevaid välimusi, tänasel päeval arvatavasti 20 saj. algul saadud välimus. Väljaehitis on punasest tellisest, krohvitud. Sellel on raudplekist madala kaldega viilkatus, millele oli kinnitatud malmist neogootilik rõduvõre, millest on säilinud üks nurgapost ja ca 2 m ulatuses võret (foto nr.8) Võre on on momendil eemaldatud ning hoiul.

Maja hooviküljel on ehitised jaotatud sarnaselt peafassaadiga eenduvaks keskrisaliidiks ning taanduvaks ehitusmassiks.

Pargipoolse risaliidi kujundus on peafassaadi omast tagasihoidlikum. Siin on säilinud hoonel varaklassitsistlik ilme (foto nr.9). Risaliiti ilmestavad liseenid, profileeritud karniisid, astmikfrontoon meanderfriisi ja barokkarhitektuurile omase ovaalaknaga. Arvatavasti 19. saj II poolel, verandade suurmoel ajal, ehitati frontooni ette sammastel seisev puust rikkaliku puitpitsiga, neogooti elementidega kaunistatud veranda, mis säilis veel 1930-ndatel aastatel ja on praeguseks lammutatud. Veranda ehitamisega lõhuti esimese korruse esialgne akende jaotus ja korrustevahelised profileeritud karniisid. Veranda piirid on fassaadil märgatavad. Leitud on 1 verandaaste.

Hoone ülejäänud osa on lihtne, seinal on puidust profileeritud räästaalune karniis, akende vahel puidust liseenid, mis pargipoolses küljes on rikkalikumad, kapiteelidega (foto nr.5). Enamus hoone põhikorrusel paiknevaid aknaid on tagasihoidliku profileeringuga kuueruudulised aknad, soklikorrusel 12 ruuduga, keske impostiga aknad. Pargipoolsesse külge on seoses viimase 1930-ndate aastate ümberehitustega raiutud uusi ukseavasid.

Maja krohvipinnal on näha mitmeid värvikihistust – roosa, kollane, punakaspruun. Ka on eri värvikihte karniisidel ja liseenidel – valgest punakaspruunini.

Katusekate on topeltvaltsitud tsingitud terasplekk-katus. Katusekatet on viimati vahetatud 1998 a.. Uus katus tehti arvestades ajaloolisi eeskujusid.

Vahetult enne seda on olnud raudplekk-katus, mida oli paigutatud eterniidiga ja sellest varasem kivikatus, katusekivide tükke on leitud pööningult.

Vundament tundub välisel vaatlusel olevat suhteliselt madal. Ja läheb sujuvalt üle sokliks. Ehitatud tellistest ja maakividest, mis on ühendatud lubimördiga. Soklit katab puust veelaud.

Hoone Salme tänava poolset külge piiravad graniidist aiapostid

Välised avatäited

Kogu hoonel on vahetatud aknad 1999 a. Säilitatud on 1 vana aken põhikorrusel ja 6 akent soklikorrusel. Akende ja akende piirdeliistude värv on olnud esmalt valge ja viimasena tumepruun. Uued aknad on samuti puidust, vanade akende koopiad. Vanadel akendel vanu hingi praktiliselt ei olnud säilinud, kuna aknaraame oli juba korduvalt vahetatud ning vanu hingi ning kremonoone oli säilinud vaid üksikutel akendel. Alles olnud vanad aknahinged on paigaldatud suure saali akendele. Uued kremoonid vahetatakse järk-järgult taas vanade vastu välja.

Vanu välisuksi säilinud ei ole.

Muudetud on välisuste ja akende paigutust ning hulka. Asukohtade muutused tulevad kergesti välja praeguste ja ümberehituseelsete plaanide võrdlusest, seetõttu täpsemalt neid kirjeldama ei hakka. Peab mainima, et häiriv on läänekülje lõunapoolses osas põhikorrusele akna lisamine ja sellega teiste akende nihutamine, mis rikub ära maja sümmeetria nii horisontaalselt kui vertikaalselt. Ülejäänud avade ümberehitused ei ole visuaalselt nii sobimatud.

Katus ja pööning

Katusekonstruktsioonina on kasutatud rippurvik konstruktsiooni. Võimalik, et hoone pikiosa katuse kõrgus on olnud teistsugune kuna risti hoonega paikneva keskse suure saali sarikate otsad tunduvad rippuvat maja pikiosaga külgnevas saaliosas õhus (foto nr 19).

Pööningul olid talade vaheosad täidetud savi- ja liivaseguse täidisega mis eemaldati katusekatte vahetamise ajal aastal 1998. Sel ajal kindlustati ka katusekonstruktsioone. Tsinkpleki kasuks algselt olnud kivikatuse asemel otsustati seetõttu, et katusekonstruktsioonid ja majaseinad ei olnud enam piisavalt tugevad kandmaks kivikatuse raskust. Paigaldati uued vihmaveesüsteemid rennid ning torud.

Vahetati ka kogu vana katuseroovitis, mis oli muutunud kasutuskõlbmatuks läbijooksude tõttu.

Sarikate otste külge kinnituvad fassaadil olevad räästaalused karniisid.

Üle hoone keskel oleva saaliosa, mis on kõrgem hoone pikiosast, viib trepp mille ühel poolel on tõenäoliselt kasutatud mõne likvideeritud vana trepi põskpuid (foto nr.20).

Pööningul on nähtavad ka suure saali seinte ülemise osa vahvärkkonstruktsioon.

Pööningu põhjapoolne ots on olnud ehitatud toaks, kuhu pääses allkorrustelt tulnud trepi kaudu. Toa suurust ja kuju on näha 30-ndate aastate plaanidel. Ruumi säilinud ei ole, näha on ainult olnud seinte kinnituskohad katusekonstruktsioonide postidel ja maja põhjaseinas säilinud vana, pilliroomattidel olev krohv.

3.3. Sisearhitektuur

Hoone sisemust on korduvalt ümber ehitatud, viimast korda põhjalikumalt enne II Maailmasõda uue funktsiooni - kooli, tarbeks, mõõdistusplaani on dateering 1935.

Antud töös on näidismaterjalina lisatud ümberehitusjärgne plaanimaterjal, kuhu on märgitud arhitektuuriajalooliselt väärtuslikud detailid. Avanenud, friisidena paiknevad trafarettmaalingute fotod on lisatud lõppu. Kõik fotodel olevate detailide asukohad on näidatud ka majaplaanidel.

Ümberehituse käigus on muudetud uste ja akende asukohti. Lisatud ja eemaldatud on hulgaliselt vaheseinu, muudetud peatrepi asukohta ja eemaldatud teine trepp, mis viis esimeselt korruselt pööninguni välja. Hoonel siseseinad on krohvitud lubikrohviga mida on mitmes kihist, krohvi viimaseks viimistluskihiks on nii lubi- kui õlivärvid ning tapeeti. Laed on värvitud lubivärvidega.

Vanemad ahjud on tüüpilised 18. saj. II ja 19 saj. I poole Tartus kasutatud valgetest profileeritud glasuurpottidest ahjud. 18. sajandile võiks vihjata põhikorrusel paiknev kaminahju malmsisu välimus. Varasematest ahjudest on leitud nn. hollandi glasuurpoti tükke, sinise maalinguga.

Kirjeldatakse ainult uksi, mis peaks olema I Maailmasõja – eelsed.

Hoone peasissepääs asetseb põhjatiivas, eenduvas eeskojas. Praegu viib eeskojast alla mõneastmeline trepp. Algselt oli eeskoda soklikorrusega ühes tasapinnas. Eeskoja taga paikneb glasuuritud plaatidest laotud põrandaga hall, mille lagi toetub toskaana stiilis sambale. Hallis asetseb valgetest profileeritud kahlitest ahi (foto nr.10). Seinte alumine osa on kaetud laudisega, mille profiil viitab selle pärinemist 20 saj. algusest (foto nr.10). Laudist on korduvalt värvitud. Alumine värvitoon on punakaspruun. Välisseintest on laudis eemaldatud selle halva seisukorra tõttu, seal on nähtavale tulnud roheline lubivärviga värvitud krohv.

Kahel pool halli paiknesid majandusruumid. Paaris ruumis on laudisega kaetud talalae (foto nr.11). Laudpõrandad on uuemad, kitsa lauaga.

Soklikorrusel paiknes ka mõisa köök, seinas on näha vana köögipliidi paiknemise koht. Köögiruumi lagi toetub kahele toskaana sambale (paiknemine märgitud soklikorruse plaanil). Majandusruumides on säilinud 3 varaklassitsistlikku ust (foto nr.12).

Soklikorruselt pääseb ka 2 võlviga keldrisse. Keldril on muldpõrand ning seinad ja laed on kaetud lubikrohviga ning värvitud lubivärvidega. Keldri ehituslik seisukord on hea.

Hallist viib profileeritud astmetega trepp põhikorrusele, kuhu avaneb paljudeks ruutudeks jaotatud klaasuks. Trepp ja arvatavasti ka uks on viimase ümberehituse aegsed.

Põhikorruse ruumijaotus on olnud anfilaadne, keskse piduliku saaliga.

Põhikorruse ruumid vajavad täpsemalt kirjeldust ja loeteluga alustatakse uuema ja vanema maja ühenduskohast. Tekstis on põhikorruse ruumide nummerdamisel kasutatud ümberehitusjärgseid plaane, kuid vana ruumijaotust.

Ruum nr.1 on olnud väike koridor arvatava söögitoa kõrval, arvatavasti ruum söögisaali teenindamiseks. Laeservas jookseb profileeritud karniis. Likvideeritud on idaküljes 2 majaosa ühendav uks ning ruume 1.ja 2. ühendav uks. Nihutatud on 1. ja 2. ruumi vaheseina ning asemele ehitatud seinakapid. Eemaldatud on põhjapoolne sein ja ruum moodustab ühtse ruumi toaga nr. 3. Lae kahes servas jookseb profileeritud karniis. Välisseinas on aimatavad hävinenud karniisi mõõtmed.

Ruum nr. 2 on tõenäoliselt olnud söögisaal. Saalis on säilinud papier mache laerosett (foto nr.13) ning profileeritud laekarniis, välja arvatud seinakappide poolses seinas . Vana ahi on asendatud plekkahjuga. Seinal on nähtav trafarettmaaling (foto nr.24). Ruumide nr. 2 ja 4 vahel on vana klassitsistlik kahe tiivaga uks messingplekiga kaetud uksehingedega. Uks on väga heas seisukorras kuna on olnud kaetuna vineeriga seinas sees. Ukse koht märgitud majaplaanil.

Ruumi nr. 3. akendepoolsesse seinas on ehitatud vineerist vaheseintega uus tuba. Välisseinas on näha seal olnud laekarniisi jäljed.

Enne peatrepi asukoha muutmist on peatrepp tõusnud ruumi nr. 4. Säilinud on vana valgetest kahlitest ahi, kuid väga halvas seisukorras. On lisatud üks aken.

Suur saal, ruum nr. 5, oligi tõenäoliselt saal ,millest räägib F. Bulgarin oma mälestustes: ilus suur saal, milles anti). K.v Krüdeneri ajal kontserte (EAA,f.2623,n.2,s.646,1.3 o) Saal on praeguse seisuga jaotatud 5 - ks eraldi ruumiks – keskne koridor, kust on näha saali kõrgus ning veel neli ruumi, mille lagi on allapoole toodud. Saalil on säilinud peafassaadipoolne lihtne laerosett ja võimas varaklassitsistlik laekarniis (foto nr. 14). Saalis on säilinud on üks neljast klassitsistlikust saaliuksest koos piirdeliistudega (foto nr.15), ülejäänud 3 ukse asemel olid glasuurimata pottidest ahjud, mis tänaseks on eemaldatud, et vähendada majaseintele langevat raskust. Saali 2 vanaaegset ahju on ümberehituste ajal likvideeritud, ahjukohtadele on tehtud ukseavad. Saali lääneseinas olevast aknast pääseb rõdule. Kuulduste järgi (teave endistelt kooliõpilastelt) ja arvestades kontsertide andmist ning vajalikku pääsu rõdule, oli rõduukse ees lava.

Idaseinas oli verandale viiv uks, mis koos verandaga on likvideeritud ümberehituste käigus.

Ruum nr. 6 on jaotatud vineerist vaheseinaga kaheks ja eemaldatud osa põhjaseina. Suure saaliga külgnevas seinas on alles vana kahhelahi, mis on väga halvas seisukorras. Säilinud on vana laudpõrand. Ruumiga nr. 8 külgnevas seinas on säilinud vanem uks (foto nr.16). Seinal on nähtav trafarettmaaling (foto nr. 25).

Ruumis nr. 7 on säilinud valgetest glasuurpottidest malmsüdamikuga vana kaminahi (Foto nr.17) ja vana laudpõrand. Seinas nähtavad trafarettmaalingud.(fotod nr.26, 27)

Ruum nr 8 ja 9. vahelist vaheseina on nihutatud lääne poole. Varem tõusis ruumi nr. 8 allkorrusel trepp, mis jätkus pööningule ehitatud tuppa. Trepp on likvideeritud, pööningule pääsemiseks on laes pööninguluuk. Ruumis nr 8. on pealesõjaaegne ümar plekkahi. Ruumide nr. 7 ja 9 vahel on olnud ukseava, mis on suletud.

Ruumis nr. 10 on idaseina lisatud aken. Seinas nähtav trafarettmaaling (foto nr. 28).

Ruumi nr. 10 ja 11 vahel olnud vana ukseava on suletud.

Ruumi nr. 11 põhjaseina sisemise kihi lõhkusid aknapaigaldajad petikakna kohalt. Siit selgus, välimisele palkidest majale on hiljem sisse ehitatud vahvärkseina. Välimise seina krohvil on näha mitmed värvikihid (foto nr.18). Nähtaval on ka 2 kihistust trafarettmaalinguid (foto nr.29).

4. Hoone tehniline seisund ja ettepanekud kahjustuste kõrvaldamiseks.

Plaanis on fassaadide korrastamisel aluseks võtta I Maailmasõja eelne välimus. Sisearhitektuuris taastatakse ruumijaotus vastavalt 1935 a. ümberehituseelsetele mõõdistusplaanidele.

4.1 Ümbritsev maapind, sadeveed.

Mõisa puust majaosa on tehniliselt küllaltki halvas seisukorras. Oma osa on siin mänginud kaua läbijooksnud katus ja liiga kõrgele tõstetud Salme tänava pind ning sadevetekanaliseerimise puudumine Salme tänava mõisaga külgnevas osas (vaadeldav fotol nr. 4). Tõstetud tänavapinna tõttu jooksevad üle tänava oleva staadioni lumesulamisveed ja sadeveed maja äärde ja halvemal juhul ka maja esimesele korrusele. Kuna on tõstetud ka pargipinda, siis on veel äravool maja ümbrusest raskendatud. Enne ümbritseva pinnase tõstmist lahendas sadevete probleemi maja ümbritsev ca 1,5 m laiune munakivisillutus renniga, mille kalle oli majast eemale ja hoone põhjasuunas, parki. Eenduva peasissepääsu –

eeskoja alla on ehitatud vee äravooluks kanal, mis on vaadeldav ka tänasel päeval kuid antud situatsioonis kasutuks muutunud.

Esmaseks oleks vajalik maapind kaevata algsele tasandile.

Idapoolses küljes on see lihtsalt teostatav ning maja ei vaja lisadrenaaži (kuigi see on soovitatav), kuna maapinna kallet on võimalik teha pargi suunas. Salme tänavaga külgnevas osas oleks vajalik maja välja kaevata, maapinna kõrgus viia algsele tasandile ning krundi tänavaga külgnevale piirile ehitada tänavalt tuleva vee tõkkeks piire. Võimaliku variandina kaaluda betoonseina, kuna seda on võimalik teha veekindlaks ning katta see maakividega - parki ümbritsev müür on olnud maakividest laotud, seega sobitub nii paremini maja juurde.

Problemaatilisem olukord tööde planeerimisel on maja põhjaseinas, kus kinnistu juurde kuulub majaseinast mõõtes ainult 2 m maad, (kõrvalolev mõisapark kuulub Tartu linnale) kuhu tulevikus on plaanis paigutada veel likvideeritud nurgatornid. Selle tulemusel jääks vett tõkestava tugimüüri piiri ja nurgatornide vahele ebapiisav vahe maja hooldamiseks. Lisaks on oluline taastada ka sellel hoone küljel sissesõidutee hoone hoovipoolsele küljele, et teostada lihtsamalt maja ja hoovi hooldustöid.

Maja äärde on vajalik paigaldada drenaažisüsteem. Vihmaveetorud oleks soovitatav otse suunata sadeveetorstikku, et vältida tugeva sajuga fassaadile lendavaid pritsmeid ning tagada vee ärajuhtimine hoone juurest. Ülejäänud vee ärajuhtimiseks ja sadevete ärajuhtimiseks taastada munakividest ca meetrilaiune sadeveerenniga lõppev sillutis, kaldega 1:20-le, majast eemale.

Hoone põhjapoolsele küljele on ka liiga lähedal 3 suurt lehtpuud, mis tuleks langetada kuna lehestik ja juurestik mõjutavad hoone niiskusrežiimi, samuti mõjutavad juured hoone vundamendi olukorda.

4.2 Fassaadid

Algselt on olnud hoone oli ristpalkmaja ,mis on kaetud laiadest laudadest laudisega. Hiljem, kui ehitati keskne saaliosa, kaeti fassaad lubikrohviga, mis on kantud pilliroomattidele.

Hoone on kahekihiline. Ristpalkseintest sissepoole, õhuvahet jättes, on hiljem ehitatud vahvärk (wachverk) süsteemiga seinad –puitsõrestiku vahed on täidetud punase põletatud tellisega. Kesknel saalil ristpalkidest seinu ei ole. Soklikorruse osa on arvatavasti tellisest, põhikorruse osa vahvärk. Täielikult tellisest ka eenduv eeskoda-peasissepääs. Eeskojal olnud

malmist neogootlikust rõduvõrest on säilunud üks nurgapost ja 2 m ulatuses võret. Puuduvate rõduosade asemele on valatud uued, mis on paigaldamisootel.

Maja sokkel on laotud segamini, tellistes ja maakividest, ühendades neid omavahel lubimördiga, siis krohvitud. Näha on tõrvapapi kasutamist kivi ja palkivaheliseks hüdroisolatsiooniks. Sokli ja palkseina ühenduskohas on puidust veelaud, mis on halvas seisukorras, kohati täiesti hävinenud ja tuleb ilmselt kogu ulatuses asendada. Sokkel tuleb uuesti krohvida lubikrohviga.

Kahjustusi alumises, sokliga külgnevas, palgireas on parandatud juba varasematel aegadel, asendades kahjustunud palgiosa punaste tellistega (foto nr.21). Parandused saab dateerida hiljemalt 20 saj algusesse, arvestades telliste suurust ja lubimördi kasutust. Samas on kooslus palgi ja lubimördiga laotud telliste vahel olnud nähtavasti sobiv, kuna seintes paranduse kohtades pragusid ei tuvasta.

Sokliga külgnev alumine palkirida on arvatavasti nii halvas olukorras, et tõenäoliselt vajab väljavahetamist. Palkide lähemaks uurimiseks tuleb eemaldada laudis.

Kui palgid on oma konstruktsioonilised funktsioonid kaotanud, siis võimalike variantidena kaaluda täies ulatuses palgirea vahetust, mis sisaldaks sellisel juhul ka vanade tellistest paranduste eemaldamist ja kogu pikkuses uute palkidega asendamist või pehkinud palkirida asendada täies ulatuses lubimördiga laotud tellisega. Kivi ja puu kokkupuutekohad isoleerida kasetohuga. Juhul kui palki kogu rea ulatuses välja ei vahetata ja lappimiseks kasutatakse palkmaterjali, siis on sobiv kasutada ots-otsaga jätkamisviisi ning kasutada sarnaste aastarõngastega palki, et ei paisuks niiskusega erinevalt.

Palkide vahetusel tuleb kindlasti majaseina toetada.

Kasutuskõlblik laudis tagasi paigaldada samasse kohta ja ülejäänud asendada uue, samade mõõtmetega laudadega või kasutada allesjäänud osi võimalikult ühes seinas, ülejäänud asendada uuega. Laudise paigaldamisel on oluline, et see oleks seinas säsi väljapoole kuna säsi on tugevam ja laud kaardub maltspuidu poole.

Laudis on kinnitatud sepanaeltega ja laudise eemaldamisel peab ka naelad katsuma tervelt kätte saada, et neid laudise tagasipaigaldamisel uuesti kasutada.

Mujal fassaadidel on kõige halvemas seisukorras katuse neelukohtade all olevad seinad. Kõik neelukohad on enne katusevahetust läbi jooksnud, samuti on neeludesse kogunenud vesi voolanud seinapinnale. Nendes kohtades on maja laudis ning enamasti ka palgid tugevalt kahjustatud.(foto nr. 22)

Kohati on majasein ülemises osas olnud nii niiskusest kahjustatud, et puitosad on mädaniku tõttu täiesti lagunened ja seintesse on tekkinud augud. Praeguseks on

niiskuskahjustuste põhjused suures osas kõrvaldatud. Puitosa korrastamisel peab siin samamoodi toimima kui alumiste palkide vahetusel uute palkide vastu.

Fassaadi pargipoolsele küljel paiknevale kõrvaluksele on ehitatud fassaadist eenduv eeskoda mis tuleks kindlasti eemaldada kuna sademete ajal varikatusele voolav vesi ja seal olev lumi kahjustavad fassaadi (foto nr. 21).

Kogu fassaadil tuleb kasutuskõlbmatud palgid ja laudis asendada uutega. Lubikrohv on puitseintel kantud pilliroomattidele, kiviosas otse tellisele. Eemaldada tuleks lahtine krohv. Paljastunud kohtadele paigaldada uuesti pilliroomatid, mille lisaks ajaloolisele küljele on praktiline tähendus - tagab krohvile elastsuse, vältimaks mõrasid, mille tekkeoht on suur kuna tegemist on puitfassaadiga, mis paisub ja kahaneb.

Ilmselt tuleb täielikult uuesti üles ehitada eenduv peasissepääs, kuna olemasolev tellisehitis on ehitatud arvestades praegust tänavapinda ning väga halvas seisundis. Ehitise seinas on suured läbivad praod kõikidel külgedel. Ka on eeskojal praegu viilkatus, mis ei sobi rõdu taastamiseks. Malmist vanad säilinud rõduvõra osad paigaldatakse, puuduolevad osad asendatakse koopiatega. Koopiad on juba valatud.

Enne tööde alustamist tuleb olemasolev väljaehitus mõõdistada, joonistada. Tuleb põhjalikult kaaluda tulevase ehitise välimust – kas otsustada olemasolevat kopeerida, mis oleks lihtsaim variant, või võtta aluseks hoone neogooti väljanägemine vanadel akvarellidel ja taastada seal näha olev ehitise.

Risaliidil välimine külg on laotud tellistest. Fassadil teostatavate esmaste tööde hulgas tuleb risaliidi astmikfrontoonidel kinnitada vanad tellised, astmed õigele kõrgusele laduda ning paigaldada katteks plekk. Samuti tuleb panna uus plekk frontooni karniisidele. Risaliidil on veekahjustuste tõttu mitmes kohas hävinenud telliseid siduv lubimört ja tellised on välja kukkunud. Kahjustatud aladel tuleb seinasolevad tellised vajadusel uuesti vuukida ning puuduolevad asendada.

Hoone krohvida traditsioonilise lubimördiga 1:1. Peab vältima jõeliiva kasutamist, mis on küll mugav lähedalasuva liivavõttekoha tõttu, kuid siiski sobimatu oma ümara tera tõttu. Krohvis on võimalik täitelubjana kasutada ka jahvatatud vana krohvi. Ülejäänud lisatav lubi peaks olema märgkustutatud lubi (sobilik Saaremaa lubi) selle parema nakkuvuse tõttu. Kui tegemist on krohviparandustega, on vajalik teha mördiretsept, aluseks võttes olemasolevast krohvist tehtud analüüsi. See võimaldab saada vanale krohvile võimalikult sarnast krohvi-vajalik, et pealekantav värv jääks ühtlane ja ei oleks erinevat reageerimist kliimatingimustele. Krohvimist siin eraldi kirjeldama ei hakata, tuleb kasutada vanu, ennast õigustanud, läbiproovitud töövõtteid.

Enne kogu fassaadi värvimist lubivärviga tuleb eemaldada allesjäänud vanalt krohvilt lahtine värv, soovitatavalt käsitsi, et mitte kahjustada vana krohvi ja allesjäävat vana värvi. Krohviparanduste kohad värvida, et vältida erinevusi uue ja vana tekstuuris ning toonis. Värvida võib alles peale viimase kihi karboniseerumist, soovitatavalt mitte enne järgmist aastat. Värvimisel kasutada traditsioonilise meetodeid, mida antud töös eraldi ei kirjeldata.

Puitosaid hoolikalt kontrollida, kuna alati ei ole vaid visuaalsel vaatlusel võimalik kindlaks teha kahjustuste suurust ja ulatust. Avada konstruktsioonid kahtlastest kohtadest. Eemaldada lootusetult kahjustunud ja oma funktsiooni mittetäitvad osad, allesjäänutelt eemaldada lahtine värv, kittida vajadusel linaõlikitiga ja uuesti värvida. Värvitoonide kasutus valitakse korrastatud uuema maja eeskujul.

Peafassaadile planeeritakse taastada nurgatornid ning pargi poole veranda.

Aknad

Enamus aknaid on vahetatud koos lengidega 1999 a. Toimus see vajalike teadmiste puudumise tõttu. Õige oleks olnud säilitada vanad aknad, vahetada vaid mädanenud lengi- ja raamiosad. Lahtised ja katkised klaasid uuesti kitiga kinnitada, raamidelt eemaldada lahtine värv ja uuesti linaõliga värvida.

Alles on näidiseks jäetud üks ülemise korruse aken sisemise suveaknaga ning mõned alumise korruse aknad koos välimiste piirdeliistudega. Alumiste korruste akendel vanu 12 ruuduse jaotusega raame säilinud ei ole. Momendil on akendel välimised piirdelauad eemaldatud ja ladustatud kõrvalhoones. Paigaldatud on ajutised aknaplekid. Interjööris on puust aknapõsed ja piirdelauad kõik säilinud, need korrastatakse ruumide korrastamise järjekorras.

Eemaldatud vanad aknad on ladustatud pööningul.

4.3 Pööning, katusekonstruktsioonid

Katusekonstruktsioonide seisukorda peab lugema halvaks. Seoses viimase katusekatte vahetusega 1998 a. on küll enamuses niiskuskahjustuste tekkepõhjused kõrvaldatud ja katusealune tuulutus on tagatud, kuid mitmetes kohtades on laienenud putukakahjustuste ala, mis on levinud varem mädanikuga kahjustatud aladelt ka tervetele konstruktsioonidele. Eriti tugevalt on putukakahjustused levinud maja põhjapoolses otsas. Samas, putukakahjustused tunduvad olevat vanad, kuna tõukude käikudest pudenev tolm on tumepruun.

Puidumädanikust on tugevalt kahjustatud suure saali ja pikihoone ühenduskohtades olevad katuse neelukohad. Kahjustused on vanad. Kõige halvemas olukorras on suure saali osa, kus on näha talade tugev läbivajumine, millel on oma osa ka selles, et sarikatel on kohati otsad mädanikust nii kahjustatud, et puuduvad toetuspunktid seinale (foto nr. 23).

Ka mujal on kahjustunud sarikaotsi, mõned laetalade otsad vajavad ilmselt väljavahetamist. Kahjuks on ka mõnede laetalade keskosad kahjustunud. Osa laetalasid vajab tugevdamist.

Võimalusel vanu konstruktsioone proteesida ja tugevdada, kuid vajadusel eemaldada need kahjustunud konstruktsioonide osad mis ei täida enam oma funktsioone ning asendada uutega. Sarikad jätkata kiiluga hammasjätku abil.

2005 aastal on võetud ka tugevamalt mädanikest kahjustatud piirkondadest proovid seenuuringuteks ning selle põhjal kinnitati, et värsked seenkahjustusi pole.

Katusekonstruktsioonid vajavad põhjalikumat uut tehnilise seisundi uuringut ja sobivaimate lahenduste pakkumist vastava ala spetsialisti poolt.

Putukakahjustuste edasise leviku piiramiseks oleks vajalik olemasolevad ja paigaldatavad puitkonstruktsioonid immutada sobiva puidukaitsevahendiga putukate leviku tõkestamiseks ja potentsiaalsete seenkahjustuste ennetamiseks.(kemikaalid Boracol, Deepkill)

Katusekattele oleks tarvis lisada vihmaveerennidele tugevduseks lisahaake ja lumetõkked. Lumetõkete paigaldamine küll muudab katuse ilmet, kuid maja tervise seisukohalt on nad vajalikud.

4.4. Sisearhitektuur

Sisearhitektuuris on enamuses osas otsustatud võtta aluseks I Maailmasõja eelset ruumide jaotust, järgides vanu olemasolevaid jooniseid. Sellega taastub ka teisel korrusel olnud anfilaadsüsteem. Eemaldatakse hilisemad vaheseinad ning taastatakse enamused likvideeritud vanu seinu. Trepid paigutatakse oma algsetele kohtadele. Avatakse vanad ukseavad, puuduolevad ukсед valmistatakse vanade eeskujul, siseustele on majas eeskujud säilinud. Kasutatakse ära ka II Maailmasõja eelsed, kuid kooliperioodil lisatud ukсед ning muud taaskasutamist võimaldavad detailid, näiteks praeguse peatrepi astmed, sest ka see on ajalugu. Treppide põskpuud valmistatakse pööningul oleva profileeritud vana trepi põskpuutüki alusel.

Teise korruse mitmetes ruumides on uuemaid laemõrasid, mis tulenevad arvatavasti katusekonstruktsioonide ja seinte ülemiste osade tehnilise seisundi halvenemisest. Peale katusekonstruktsioonide remonti saab eemaldada ka kõik suure saali hiljem juurdeehitatud

vaheseinad, üks neist on muutunud praeguse konstruktsioonilise seisuga kandvaks. Taastada puuduvad saalilae karniisid, osaliselt ka pudenenud karniisi tagasikinnitamise teel, olemasolevad puhastada. Taastada ka muudes ruumides praeguseks likvideeritud laekarniisid.

Suure saali juures peab konsulteerima ka vastava ala spetsialistiga, et taastuks olnud hea akustika. Saali põrand on silmnähtavalt kõrgemal ülejäänud ruumide põrandast, seega on tõenäoline hilisemate põrandakatete alt leida vana saalipõrand. Ka võib muude, praegu papiga kaetud põrandate all olla huvitavaid leide.

Kõikidele vanadele detailidele, seintele ja lagedele tuleb jätta nähtavale värvisondaažid. Trafarettmaalingute suhtes tehakse uuringuid ja koostatakse aruanne.

Sisekujunduses ei ole oluline ühe stiili kasutamine, kuna hoonet on aegade jooksul korduvalt ümber ehitatud ja konkreetset domineerivat stiili siin ei ole. Nii saab ka näidata hoones erinevaid ajastuid. Ka ei ole stiiliühtsus restaureerimise lõppülesandeks. Arvestada tuleb ruumide kaupa olemasolevaid detaile ja seinte värvikihistusi, leitavaid võimalikke maalinguid, ruumide endist kasutust ning sellest lähtuda.

5. Kokkuvõte

Karlova mõisa härrastemaja ja park on 18. saj lõpu, 19 saj. alguse linnalähedase mõisaarhitektuuri ja pargikujunduse heaks näiteks, mis on rajatud varases neogooti stiilis. Häärberi dekooris on elemente barokist, Tartu 18. saj lõpu arhitektuurist, gootikast ja romantikast. Seetõttu väärib hoone taastamist esialgsel kujul kui üks varasemaid historitsistlikke härrastemaju Eestis. Lammutada tuleb tubade esialgset jaotust lõhkuvad vaheseinad, taastada olemasoleva eeskujul lagununud stukkdekoor, kaaluda võimalust kaheksakandiliste nurgatornide ja veranda taasehitamiseks (planeeritavad fassaadide plaanid joonised 2 ja 3, lisana).

Tartu Linnavalitsusele peab meelde tuletama Karlova pargi korrastamise ja taastamise vajadust.

Käesolevas töös vaadeldud Karlova mõisa härrastemaja osa planeeritakse kasutada elamuna ja osaliselt võtta avalikku kasutusse, seetõttu lähtutakse restaureerimisel rohkem kunstilisest suunast.

Alati, kui käsitlemisel on ümberehitatud hoone, ka tugevalt muudetud, tasuks alati vaadata algseid plaane(nende olemasolul) ja võimalusel ka neid kasutada, sest enamasti planeeriti vanu hooneid küllaltki läbimõeldult ja veidi arutledes osutuvad nad ka tänases

päevas funktsionaalseks. Samuti on algse ruumilahenduse kasutamine nii eetilisel kui tihtipeale ka esteetiliselt õigeim ja sobilikem.

Kasutama peab võimalusel traditsioonilisi töövõtteid ja materjale.

Vanadele asjadele peaks lähenema individuaalselt ja seisukohast „nii vähe kui võimalik ja nii palju kui hädavajalik. Ka esmapilgul väärtusetul asjal on vanuse väärtust, ta võib moodustada osa mingist kooslusest ja enne millegi likvideerimist tuleb otsust põhjalikult kaaluda.

Vanade hoonete restaureerimisel on praktiliselt võimatu teha lõplikku projekti, sest isegi peale kõikide uuringute teostamist võib remonttööde käigus esineda üllatusi, nii positiivseid kui negatiivseid. Parim oleks läheneda samm-sammult ja otsuseid vastu võtta vastavalt tegevus edenemisele. Ka projekti oleks soovitatav teha osade kaupa.

Vanade ja kulunud detailide asendamine uute ja esmapilgul värsketena näivatega ei ole alati vajalik, sest isegi kaitse all mitteolev omab vanuse väärtust. Ei ole tarvis peljata muhklikuks kulunud põrandat või nähtavalejätud värvisondaaže – see on ajalugu.

Lõpetuseks

Teadlik hoone omanik ja elanik on hoonele kõige parem ja tõhusam järelvalve ning hoidja.

Kasutatud kirjandus

Akkesson, K. „Lubimört“ 2003 a.

Eimre, M. „Karlova mõisa peahoone (Salme tn 1). Ajalooline õiend.“ 1983 a.

EKA täienduskursuste loengumaterjalid.

„Hoonete värvimine“ Muinsuskaitseameti infovoldik

„Hoonete värvimine traditsiooniliste värvitüüpidega“ väljaandja Rootsi Riigi

Muinsuskaitseamet. 1997 a.

Mackiewicz, D. „Putevye zametki“ 1848 a.

Otloot, H; Veski A „Arhitektuuri ja ehitustehnika alused“ 1952 a.

„Plekk-katus“ Muinsuskaitseameti infovoldik

„Puitmaja välislaudis“ Muinsuskaitseameti infovoldik

„Restaureerimise põhimõtted, ehitustehnoloogia ja materjalid“ Artiklid ajakirjast

„Kulturmiljövard“ väljaandja Rootsi Riigi Muinsuskaitseamet 1997 a.

„Rõhtpalkmajad, hooldus ja parandamine „ Väljaandja Rootsi Riigi Muinsuskaitseamet.

„Sadeveesüsteem ja selle korrashoid“ Muinsuskaitseameti infovoldik

Sultson, S „Drenaaz ja sadeveesüsteem säästavad hoonet niiskusest.“ ÄP artikkel 2007 a

Täheväli- Stroh, L. „Maja ja niiskus“ 2005 a.

6. Lisad.

Joonised

Joonis nr. 1 Karlova mõisa soklikorruse joonis (20.saj. lõpp)

Joonis nr. 2 Karlova mõisa härrastemaja põhikorruse joonis (20.saj. lõpp)

Joonis nr .3 Karlova mõisa härrastemaja planeeritava peafassaadi vaade

Joonis nr .4 Karlova mõisa härrastemaja planeeritav pargipoolse fassaadi vaade

Fotod

Foto nr.1 Karlova mõisasüdame plaan, 19.saj. II pool.

Foto nr.2 Karlova mõis, 19. saj. algus. G. J. Schlater, akvarell, erakogu.

Foto nr.3 Karlova mõis, 19. saj. keskpaik. G. J. Schlater, akvarell, ERM.

Foto nr.4 Peafassaad

Foto nr.5 Hoovipoolne fassaad

Foto nr.6 Seinakatted ja sokkel

Foto nr.7 Peafassaadi risaliit ja peasissepääs

Foto nr.8 Rõduvõre

Foto nr.9 Varaklassitsistlik fassaadiosa

Foto nr.10 Vaade halli: sammas, plaatidest põrand, ahi.

Foto nr.11 Laudisega talalagi

Foto nr.12 Uks soklikorruisel

Foto nr.13 Rosett põhikorruisel

Foto nr.14 Suure saali laekarniis

Foto nr.15 Suure saali uks

Foto nr.16 Uks põhikorruisel

Foto nr.17 Kaminahi

Foto nr.18 Vaadeldav topeltvälissein

Foto nr.19 Suure saali talaotsad

Foto nr.20 Trepipõsk

Foto nr.21 Sadevetest kahjustatud sein

Foto nr.22 Katuse neelukohal lagunenu sein

Foto nr.23 Hävinenu sarika- ja talaotsad

Foto nr.24 Trafarettmaaling ruumis nr. 2

Foto nr.25 Trafarettmaaling ruumis nr. 6

Foto nr.26 Trafarettmaaling (vanem) ruumis nr. 7

Foto nr.27 Trafarettmaaling (uuem) ruumis nr. 7

Foto nr.28 Trafarettmaaling ruumis nr. 10

Foto nr.29Trafarettmaaling ruumis nr. 11 (vasak uuem, parempoolne vanem)