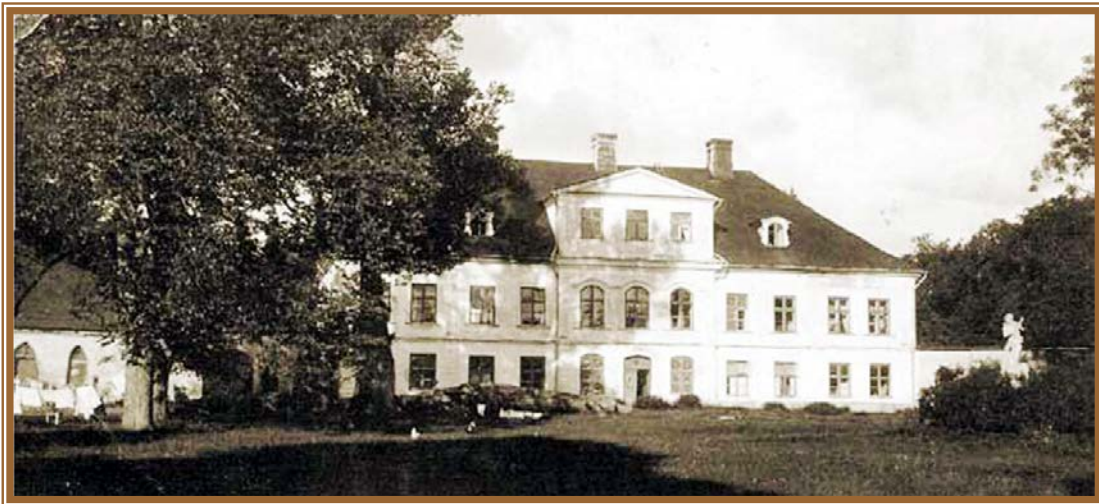


Eesti Kunstiakadeemia restaureerimisteaduskond

Kursusetöö koostaja: Rutt Sööt

SAUE MÕISAPARGI EESAIA RESTAUREERIMISE ETTEPANEK

2006/2007. õ-a. arhitektuuri conserveerimise ja restaureerimise täienduskoolituse lõputöö
Pärnasalu tn 38, Saue linn, Harjumaa



Tallinn 2007

SISUKORD

Sissejuhatus	3
1. Parkidest ja restaureerimisest	4
2. 18./19. saj. vahetuse mõisaarhitektuur	6
2.1. Eesaedade tähtsusest	7
3. Saue mõisa ajaloo ajaloost	9
4. Saue mõisakompleksi ideoloogia	11
4.1. Asukoha looduslikud tingimused	11
4.2. Park ja selle roll mõisakompleksis	11
4.3. Saue mõisa visiitkaart – eesaed	12
4.4. Visa Herakles	13
5. Tänapäeva seisukord ja tulevikuplaanid	14
6. Restaureerimise ettepanek	17
Kokkuvõte	21
Kasutatud allikad	22
LISAD	24
Näiteid mõisa esiväljakute kujundusest	LISA 1
Inventeerimiskaart	LISA 2
Inventeerimisskeem	LISA 3
Saue mõisa eesaia analüüs	LISA 4
Saue mõisa eesaia restaureerimisetpanek	LISA 5

SISSEJUHATUS

Mõisate aeg on ammu läbi, saabunud on kiirustav infotehnoloogia ajastu. On päris hästi, kui leiame vahel mahti astuda sisse mõnesse vanasse mõisaparki, mis nukralt seisab ja justkui ootaks oma ajastu taassündi. Need nõgesed rohtukasvanud jalgraja ääres on seal ju vaid ajutiselt!?

Mõisatega seoses on siinsetel kohalikel olnud alati vastakad tunded – kelle jaoks oli see orjuse sümbol, teise jaoks midagi kauni kuid küündimatu unistuse sarnast... Võibolla ka seetõttu on need ajastu märgid jäänud mingil hetkel lihtsalt omapäi, kasutuse ja hoolduseta, sest pikka aega ei osatud mõelda nendest kui väärtusest, kui osakesest meie kultuurist ning maastikust.

Nüüdseks on meie mällu jäädvustunud vaid sulnid pildid käänulistest pargiteedest, mahlakatest vaadetest peegelsiledale järvele ning rohketest alleedest, mis palistasid päikese- ja õiterohkeid lõhnavaid niitusid, süngetest põlismetsatukkadest ning sosinatest puude latvades... Kuid kas kõik see oli ka tegelikult nii kaunis ja lummas? Mida tundsid need, kes päevad läbi küürutasid põllul, niitsid heina, pugasid põõsaid, rohisid ja istutasid, riisusid ja koristasad....?

Nagu igas asjas, on ka mõisamaastiku ideoloogias kaks poolust, võibolla rohkemgi. Oluline on aga see, et me suudame mõlemat poolt näha ning väärtustada. See tähendabki, et nüüd oleme jõudnud ringiga tagasi sinna, kus mõis võiks olla jälle tegevuste keskpunkt. Selle mõistmiseks pidid aga vahepeal sündima 3-4 inimpõlve!

Mõte keskkonnast, kus inimene saab lihtsalt olla ning puhata vaimu ja keha, on viimastel aastatel teravalt päevakorda tõusnud. Siinkohal saab luua paralleele kunagiste mõisaparkidega, mis olidki mõeldud vaimu ja keha stimuleerimiseks. Seega leiaks mõisapark oma vanas võtmes ka tänapäeval laialdlast kasutust.

Käesoleva EKA Restaureerimiskooli täienduskoolituse lõputöö eesmärk ongi restaureerida Saue mõisa eesaia ruum, mis võiks ka tänapäeval toimida nõ. mõisa visiitkaartina. Siinkohal tuleb rõhutada sõna „ruum“, kuna parkide puhul ei saa restaureerida selle elavaid elemente, vaid ruume, mille nad kunagi moodustasid.

Lisaks annab töö ülevaate parkide restaureerimisega seotud küsimustest üldiselt, luues paralleele Saue pargi rajamise põhimõtete ning kogu mõisakompleksi ideoloogiaga selle õitseajal (18./19. saj. vahetuse ning 19. saj. alguses).

1. PARKIDEST JA RESTAUREERIMISEST

Park on ajastu sümbol – märk, mis juhhib meid ajas tagasi kultuuri sügavamatesse kihtidesse ja keerdkäikudesse. Selle sümboli mõistmiseks peame kõndima mööda kultuuri arenguspiraali. Park on lõputult mitmekesine ja huvitav, peegeldades meie kahepalgelist loomust – olles reaalne, aga samavõrra illusoorne, loomulik, kuid samas tehisk.

Maastikus leiduvad märgid aitavad meil taasavastada selles keskkonnas elanud elanike tavasid ja käitumist. Teisalt on see kõik tinglik, subjektiivne ja ebakindel. Samamoodi, nagu on maastik erinevalt tõlgendatav, nii saab ka maastikumärke mõista erinevalt, mis on otseses sõltuvuses tõlgendaja teadmistest ja kogemustest märke näha ning nendega ümber käia.

Park ei ole nii ilmne ja konkreetse iseloomuga märk kui hoone – ta on mõistatus, mille lahenduse vastus ei ole mitte selle rajaja käes, vaid inimeses, kes pargis kõnnib ning tajub seda oma meelte ja vaimuga. Parki ei ole ilma inimeseta olemas. Üksi olles ta väsis ning lõpuks kaob, peites diskreetselt minevikujäljed. Ei piisa vaid inimesest, kes füüsiliselt rajab ja hooldab parki, vaja on kedagi, kes mõtleks pargi „pargiks“, kes kasutaks selle ruume osana enda elukeskkonnast, andes niiviisi pargile identiteedi.

Ja park ei saa kunagi valmis! Ükski park ei ole täna see, mis ta oli eile, ning ammugi ei ole ta homme see, mis ta on täna. Iga päev on tal pakkuda midagi uut: pidev liikumine, kulgemine, kasvamine, vananemine, tärkamine, puhkemine, pargi tuhanded värvivariatsioonid, muutlikud valguse-varju mängud ning kasvavad ja vaibuvad hääletsused annavad pargile ajateljel lõpmatu määratluse.

Seega tekib ka küsimus, kas parki on üldse võimalik restaureerida, kuna olnud ei saa kunagi samaselt taastada? Kindlasti ei saa restaureerida pargi elavaid objekte – puid, põõsaid, kuid ometi saame taastada elavmaterjalist moodustatud või moodustunud ruume, anda neile tagasi kunagisi funktsioone ning ilmeid. Parki saabki käsitleda ruumide ja märkide kogumikuna, mis sõltuvalt selle iseloomust on kas lihtsama või keerukama ülesehituse ning variatsioonidega.

Mõisapargid on igas mõttes eeskujud tänapäevastele haljasaladele. Nende põhjal kirjeldatakse senini pargistiile ja -komponente. Tänapäevaks on mõisapargist saanud justkui paradiisi või täiuslikkuse etalon, mille ideoloogia peegeldub ka kõige modernsemates parkides.

Oma olemuselt on mõisapark võõrnähtus, kuid pikapeale on see saanud lahutamatuks osaks Eesti kultuurimaastikust, kujunedes niivõrd eriliseks tänu kohaliku tsivilisatsiooni pikkadele ja vastuolulistele arengutingimustele.

Mõisamaastikku on raske piiritleda. Vanu mõisakaarte vaadeldes tekib tunne, et mõisamaastik oli lõputu, ulatudes silmapiiri taha. Tänapäevased

mõisasäilmed keset asulaid annavad aga mõista, et mõisamaastiku piirid on kokku ahenenud, piirdudes kohati vaid mõisa peahoone lähiümbrusega. Tihti on kunagisest alles jäänud vaid mõisapargi tukk, seegi on aga tundmatuse ni muutunud. Ometi on see ajastu märk, tänaseks kahanenud mõisaase.

Üritades tänapäevast olukorda silmas pidades siiski mõisamaastikku piiritleda, ei tohi me vaadelda seda eraldiseisva üksusena, sest see killuke on osa suurest tervikust.

Ajalooliste mõisaparkide taastamine lähtudes minevikust, kooskõlas tänase ja homsega on õigem, kui tänase hetke kinnistamine või vastupidiselt jäik püü kopeerida minevikku. Tänapäevase mõisamaastiku kasutaja on peamiselt inimene, kes pole enam seotud endisaegse mõisakultuuriga ja esindab teisi huve. Arvestades maastiku varasemat kasutust ning tänapäevase inimese vajadusi, võime luua ajaloolisest mõisapargist harmoonilise ja töötava paiga, mis on kooskõlas oma algse loomusega.

2. 18./19. SAJ. VAHETUSE MÕISAARHITEKTUUR

Põhjasõjajärgsetest raskustest saadi lõplikult üle 18. sajandi keskpaigas, mil nii rahvaarv kui ka mõsate majanduslik seis taas normaliseerus. Sellele oli lisandunud veel põhjatu Peterburi turg, mis mõisamajandust stimuleeris ning tõi mõisaomanikele järjest enam kasumit. 1750/60. aastatel algas Eestis esinduslike lossitaoliste mõsate massiline püstitamine. Tollal alanud ehitusbuum kestis praktiliselt ilma vaheaegadeta kuni Esimese maailmasõja alguseni 1914. aastal. Valdav enamus Eesti mõisates tänini säilinud pärineb just sellest ajastust.

18. sajandi keskpaigas oli jätkuvalt moes barokkstiil. Hoonestuses on Eesti barokile iseloomulikud liigendatud sein- ja katusepinnad, nt eenduvad fassaadi kesk- ja külgosad, murdkelpkatused jms. Levisid ka väikeste ruutudega aknad (suuri klaase ei osatud veel valada). Sageli olid katused kujundatud poolkelpkatusega, et anda lakatubadele ja/või pööningule valgust. Enamik barokkstiilis hooneid olid planeeringult keskse mantelkorstnaga vanabalti häärberid, kuid juba alates 17. sajandist levisid palju ka kahekorruselised paleelaadsed hooned.

1770/90. aastatel hakkas barokk tasapisi segunema antiikeeskujudel põhinevate rangemate vormidega, mis taandusid lopsakuse ees. Tumedad liigendatud seinapinnad asendusid suurte ja heledatega, aknad muutusid kitsamaks ja kõrgemaks, hoonetele ilmusid Vana-Kreeka ja Vana-Rooma eeskujul sambad, kolmnurkfrontoonid ja portikuksed. Pöördumine antiigi poole pidi andma ehituskunstile nõutava õilsuse, organiseeriva algena leidis erilist rõhutamist sümmeetria, eriti üritati välja tuua ansamblikujunduslikku peatelge. Hoone arhitektuursed elemendid viidi tasakaalu nii omavahel kui laiemalt kogu ümbritseva keskkonnaga, kusjuures vormikõne jäi väljapeetult lakooniliseks.

Kujundusega eristati selgelt esindus- ja majandusotstarbelised hooned, mis olid kombineeritud elu lüürilisema poolega. Esindushooned moodustasid tihti lausa eraldiseisva ansambli, mis pani paika kogu mõisakompleksi asetuse ja ideoloogia.

Barokilikult oli eesmärgiks kujutatu edasiandmine selle liikumises. Kasvanud oli huvi juba olemasoleva maastiku ja reljeefi vastu. Üha enam hakati esile tooma üksikuid elemente – dominante. Mõisakompleksis oli oluliseimaks dominandiks esindusansambel, mille keerukad kompositsioonilised seosed avanesid järkjärgult ning eri mastaabis, vastavalt inimese asukohale ja liikumisele.

Määravaks printsibiiks ansambli planeeringus oli arhitektuuri ja pargi stiiliühatus. Hoonet ja seda ümbritsevat parki käsitleti ühtse tervikuna, mille lahendus allutati arhitektoonilisele rütmile. A. Le Nôtre: „Hoone arhitektuurist saavad alguse ansambli kujunduslikud juhtideed ja põhiteljed. Kunst peab küll algama loodusvormidest, samas ei tohi ansambel olla ülearu varjundirikas. Vältima peab ülemääraseid efekte. Park peab alati näima suuremana, kui ta tegelikult on.“

Enamiku tollaste ansamblite planeeringut iseloomustab funktsionaalne läbimõeldus ja reeglipärasus – oli ju kogu kujundus üles ehitatud sümmeetriale. Samas kasvas ka tähelepanu pargi ja olemasoleva maastiku omavaheliste seoste vastu, mis 18. sajandi lõpukümnetel lisas ansamblikujundusse eeleegilis-sensuaalseid motiive. Sisemise ruumi organiseeritus mõjutas välist, see kandus omakorda üle maastikku.

Park kui ansambli vaheldusrikkam ja tundelisem poolus tasakaalustas esijoonel abstraktse loogika järgi komponeeritud arhitektuuritervikut. 18. sajandi lõpukümneandatel hakati eriti rõhutama inimese individuaalseid looduselamusi, kasvas huvi pargi ja õieti kogu arhitektuuriansambli varjundirikkama ülesehituse vastu. Oma mõju avaldas muidugi Inglise maastikupark. Hoonestusele liitusid pargipaviljonid, sillad jt. arhitektuurilised väikevormid.

Balti *villa rustica* kannab meieni sõnumi majanduslikust mõtlemisest ja kokkuhoidust, aga ka meeletust ilujanust. Iga väiksemgi väljak üritati kaunistada skulptuuride, purskkaevude, suurte vaaside või silmapaistvate pinkidega, et rõhutada luksuslikkust. Kõige selle juures ei unustatud esemete praktilist poolt – pingid asetati ikka sinna, kus oli ka meeldiv istuda.

2.1. EESAEDADE TÄHTSUSEST

Enne kui asuda mõisaesiste väljakute ja aedade ideoloogiani, tuleb mainida ka sinna suunduva allee/ puiestee olulisust, oli see ju mõisasüdame peamisi ühendusi ülejäänud maailmaga. Seda mööda saabusid tähtsad külalised auhoovi auringile, samamoodi lahkusid mõisa kaitsvast ja kontrollitud keskkonnast. Alleelt võis juba kaugel paista vilksamisi vaateid mõisamajale. 19. sajandi lõpul ümbritseti mõisasüdameid müüriaga. Peale kaitseesmärgi oli sellel ka hulga intiimsem tähendus. Müüris asus peavärv, mida auhoovile sarnaselt nimetati tihti ka auvärvaks.

Et jõuda mõisamaja trepiesisele, pidi külaline läbima auringi. Alles seal võeti tulija vastu ning toimus esimene suhtluskontakt. Märkimist tasub ka fakt, et sama teekonna pidid läbi tegema ka mõisaomanikud ise.

Mõisaesine väljak oli ka koht, kust alustati lustisõite või jahiretkeid. Viimased olid omaette suursündmused – puhuti jahisarvesid, hüsteeriliselt jooksid ringi jahikoerad. Samas oli see ka koht, kus sai uhkustada oma hobuste tõupuhtuse ning hea väljanägemisega, riietuse viimase moe ning peenete detailidega.

Auhoov ei olnud ainult esindushoov, vaid seal võidi harrastada ka erinevaid seltskonnamänge. Selleks sobis hästi sõidutee või murupind. Peale aktiivsete tegevuste võis mõisa esiaias ka lihtsalt jalutada, istuda ning lugeda näiteks pingil istudes raamatut.

Kogu mõisa peahoone esise ruumi kujundus oli otseses sõltuvuses esindusansambli teljelisusest. Härrastemajaga külgnevad kõrvalhooned tõstavad esile ansambli peamist elementi, rõhutades selle valitsevat positsiooni ülejäänud hoonestuse suhtes. Mõisaesise väljaku põhiideeks oli veel kord toonitada ansambli peatelge, luua illusioon tasakaalustatult ning suurejooneliselt välja ehitatud mõisaasulast. Nii leidis peahoone kuntsiväärtuslikum arhitektuur toetust kõrvalhoonete ansambelis, raamituna eesaia nutikast kujundusest.

Mõisatumiku tekkimise idee oli ka selles, et härrastemajale ja peremehe silmale koondati lähemale niisugused ehitised, mis juba oma materiaalse väärtuse ning neis hoitava vara (nt. vili, hobused vms.) tõttu nõudsid alatist kontrolli ja hoolt. Teiselt poolt ei tohtinud mõisaõu, mis oli otsekui omaniku visiitkaardiks, olla risustatud karjanduse, viinapõletamise vms. mustema majandusharu poolt. Esindushoonetest olid kaugemale planeeritud ka tuleohtlikud hooned.

Tihti paigutati kõrvalhooned peahoone kõrvale hobuserauakujuliselt, et rõhutada väljaku kaarjat kuju. Kõrvalhooned ühendati peahoonega kivimüüride abil. Härrastemaja ees oli tavaliselt muruväljak, mille ümber kavandatud tee moodustas otsekui auringi piki kõrvalhoonete rida. Härrastemaja suunas jäeti vabaks ka peamised vaated, et mõisasse suunduja juba kaugelt aimaks hoone suursugusust.

Ümmargune muruväljak koos müüriga ümber eesaia rõhutasid eesväljaku intiimsust – hooned koondusid ümber mõttelise ringi keskpunkti ning tekitasid visuaalselt suletud ja intaimse ruumi.

Hoonestusest sõltuvana rajati ka eesaed, mis oli territooriumilt väike ning enamasti seotud härrastemajaga. Selle kujundust tuleks vaadelda lähtuvalt paraadväljaku, s.o. ümmarguse muruväljaku planeeringust. Kuna alleelt avanesid olulised vaated peahoonele, siis midagi enam ümmargusest püगतud muruplatsist paraadväljak ei olnudki.

Üksnes mõnikord on mõisaesisele väljakule istutatud väiksemaid puudegrupe (Altskivi) või suisa madalamate ilupuude- ja põõsaste kogum (Pada). Küllaltki iseloomulik oli rõhutada paraadväljaku ümarust kivipostide (Kukulinna) või sepiskettidega ühendatud postide ringiga (Rakvere, Valtu, Kohila), kuigi need on juba hilisema aja märgid. Postid võisid olla ka lubjatud, et nad rohelise muru foonil paremini esile tuleksid (Koigi). Ohtu mõisa eesväljakul on erinevatel aegadel koha leidnud nii skulptuur kui ka lipuvarras. Ka Saue mõisa ees seisab pargiskulptuur. (vt täpsemalt LISA 1)

Mõnikord oli mõisamaja ees väike purskkaev paviljoni või istumiskohtadega (Vääna). Barokset ilmet anti edasi lillepeenarde ja –klumpidega (Valkla, Ravila). Pajaka mõisa auring oli ümbritsetud roosidega, Särevere ringil oli siksakiline lillepalistus. Unarusse jäänud mõisate ette kasvasid suvi läbi õitsevad niidutaimed (Pikva), mis on ju ka omaette kaunis ja romantiline vaatepilt.

3. SAUE MÕISA AJALOOST

Saue maavalduse omandas 1536. aastal Remmert von Scharenberg, kes oli enne seda Narva foogt.

Saue mõis eraldati naabermõisast Saustist 17. sajandi alguspoolel. Tollal kuulusid mõlemad mõisad von Scharenbergidele.

Arvatavalt 1710. aastal tulid Tallinna piiranud punaväelased katkutusastena Saue mõisat rüüstama ja põletama, nii et Põhjasõja-eelsest hoonestusest pole siiani säilinud mälestustki.

1774. aastal 15150.- rubla eest mõisa omandanud major Friedrich Hermann von Fersen lasi ehitada siiani säilinud mõisasüdame ning nimetas selle enda nime järgi Klein-Saus`ist Friedrichshof`iks (Friedrichi õu). Väidetavalt ehitati uued hooned varasemate, kuid palju tagasihoidlikumate asemele. 1782-1792. aastail valminud esindusliku kahekorruselise hilisbaroklik-varaklassitsistliku härrastemaja koos tallist ja aidast moodustavate tiibadega hoonekompleksi arhitektiks peetakse kubermanguarhitekt Johann Schultzi. Ainulaadne on härrastemaja teise korruse (peakorruse) ülikalalik stukkdekoor, mille eeskujuks oli sama arhitekti looming: Toompea lossi idatiiva, eriti selle valge saali kujundus. Vähemalt osa stukki on tšehhi (böömi) meistri Karl Kalubka töö.

18. sajandi lõpul kuulusid Saue mõisakompleksi 12 hoonet: härrastemaja, 2 häärberit, 2 loomalauta, ait, sepikoda, viinaköök, saun, 2 viljaaita ja viljaküün, millest vaid viimane ei olnud kiviehitis. Arvatavalt kuulusid mõisale ka kasvuhuone ning jahuveski.

1804. aasta paiku kujundas oletatavalt prantslasest pargiarhitekt Dumoulin Saue mõisaparki. Mida tol perioodil täpsemalt pargiga ette võeti, võib vaid oletada.

Majanduslikesse raskustesse sattunud Fersenid pantisid või müüsid mõisa 1807. aastal Saku mõisa omanikele von Rehbinderitele. 1852. aastast kuulus mõis von Ruckteschellidele, kellelt see juba 1871. aastal siirdus von Straelbornide aadliperekonna valdusse. Nende kätte jäi Saue mõis kuni 1919. aasta maareformini. Sel aastal ehitati uuesti üles ka tules hävinud saun ning töölistemaja.

Eesti Vabariik kinkis mõisahooned ning 50 ha maad Vabadussõjas üles näidatud vapruse eest mereväeleitnant Johannes Ermile. Teise maailmasõja järel on mõisas paiknenud mitmed asutused. 1944. aastast läks mõisakompleks Sotsiaalministeeriumile, kes pidas seal algselt invaliidide kodu, hiljem tuberkuloosihaigete haiglat. 1952. aastast paiknesid mõisas järgemööda Masina-Traktorijaam, Eesti Põllumajandustehnika keskus, lasteaed, linnavalitsus, kunstikool ning ka elukorterid ja firma SAUREM kontori- ja tootmisruumid.

1995. aastal tagastati mõis Johannes Ermi tütrele – Elga Viilupile, kes müüs selle perekond Kriisale. Viimastel aastatel on edukalt restaureeritud enamik hinnalisest stukkdekoorigest ning mõisast on saanud pidulike ürituste korraldamise luksuslik koht.

4. SAUE MÕISAKOMPLEKSI IDEOLOOGIA

4.1. ASUKOHA LOODUSLIKUD TINGIMUSED

Saue mõisakompleks rajati väikesele kõrgendikule, loodusliku tammemetsa kõrvale. Asukoha valikul peeti silmas ka viljakate põllumaade lähedust.

Mõisa rajamine kõrgendikule tagas vaated ümbritsevatele põldudele ning pargialale. Samas olid ka mõisahooned ise paremini vaadeldavamad.

Pargi rajamise sisukohast ei olnud aga looduslikud tingimused piisavalt atraktiivsed, nii tuli tehisküngastega maastikku liigendada ning rajada tiigid. Veesilma(de) olemasolu oli 18.-19. sajandil rajatud (või ümberehitatud) mõisakomplekside puhul küllaltki iseenesestmõistetav.

Barokkparkide puhul oli reljeefsus väga tähtsal kohal, kuna oluliseks kujunduselemendiks olid terrassid. Ka Saue härrastemaja tagaküljel langeb maastik hoonest eemaldudes. Terrasside olemasolu kohta puudub aga info.

4.2. PARK JA SELLE ROLL MÕISAKOMPLEKSI

Mõisa hilisbaroklikus-varaklassitsistlikus stiilis hooned asusid looduslikus stiilis pargis, mille härrastemajale lähedasem osa võis moodustada ka prantsuse stiilis regulaaraia. Peahoone-tagune metsapark oli piiratud mullavalli ja kraaviga.

Pargis asus uhke barokne perekonnakabel ning arvatavalt mitmed skulptuurid, millest enamik on aja jooksul kaduma läinud. Siiani võib pargis kohata Hera ja Heraklese kujusid.

Kuna 18. sajandi teisel poolel aadli majanduslik jõukus kasvas, võib vaid ette kujutada, kuidas mõisnike pillav eluviis, toredusearmastus ning kunstimeelsus nende parkidest vastu kajas. Saue härrastemaja peakorruse stukkdekoorig viitavad, et ka siinsed omanikud olid mõisa hiilgeajal heal järjel ning arvatavasti pidasid ka nemad oluliseks sise- ja välisruumi vahelist dialoogi, kujundades hoonetevahelist ruumi mõttelise jätkuna toretsevatele siseruumidele.

Lähtuvalt eelnevast pidi pargi osas Saue olema väike Versailles. Arhitekt kavandas lüürilised tiigikaldad ning serpentiinina looklevad teed, kust avanesid üha uued ja kummastavamad vaated mõisale, puudegruppidele, terrassile, muruväljakutele, skulptuuridele. (Vaata ka LISA 2 ja 3)

Kui hoonest avanevad vaated mängisid olulist rolli interjööris, siis pargis asetsevad hooned olid olulised kompositsioonelemendid selle terviklikkuse saavutamiseks. Barokis oli hoonete korrapärasel paigutusel ja telgsummeerial

kanda oluline roll kogu mõisaansambli kujunduses; samuti ka vabakujulises maastikupargi kompositsioonis, kus kogu ansambel on tihedalt seotud vaadetega. Mõisate rajamisel ning hiilgeaegadel käsitleti mõisaansambleid kui tervikuid, aja jooksul on aga selle olulisus kuidagi kaduma läinud ning vajab taaselustamist.

4.3. SAUE MÕISA VISIITKAART - EESAED

Saue eesaed oli barokipäraselt regulaarse kujundusega. Kaugelt eemalt lähenes allee otse peahoone kesktelje suunas, kuid hargnes pargivärvavat läbides kaheks kaarharuks, mis liitusid teisel pool ümarat muruväljakut härrastemaja ukse ees ühtseks ringiks.

Muruväljak ise ilmutab veel jälgi seda kunagi liigendanud, nüüdseks murukamaraga kattunud jalutusradadest, mille vahele võisid parteritest, hekkidest ja lillepeenardest baroksed mustrid moodustuda.

Eesaed oli ümbritsetud kõrge kivimüüri, mis võis olla liseenide, akende ja väravavadega liigendatud. Härrastemaja, kaks kõrvalhoonet ning kivimüür moodustasid oma asetusest korrapärase ringi, rõhutades veelgi eesaia ümarat põhiplaani ning suletust, tekitades allee ning härrastemaja vahele konkreetse ruumi.



Tänapäevane vaade Saue mõisa eesaeda

Kivimüüri ääres, teest eemal, võisid kasvada üksikud puude- ja põõsastegrupid, mis oma lehestikuga raamisid veelgi alleelt avanevat vaadet.

Pääs eesõuele toimuski põlispuudega palistatud pealleelt. Tallinn-Pärnu maanteelt mõisa suundunud 1,2 kilomeetrisest sirgesihilisest teest olid viimased 800 meetrit kujundatud kauni alleena. Selle lõpul, vahetult enne eesõue müüri asetsesid kaks majandustiiki teine teisel pool sissesõiduteed. Kindlasti oli neil ka kõrge esteetiline väärtus ning kindel roll eesaeda avaneva vaate moodustumisel. Mõisa kui majandusüksuse eksisteerimise ajal võis eesaeda pääs olla suletud väravaga. Vähesed kõrvalhooned paiknesid enamjaolt peahoonest edela pool sihitee ümbruses ning ei häirinud kuidagi vaateid peahoonele.

4.4. VISA HERAKLES



Keset eesaia muruväljakut on kõrge kivist kvadraatse postamendi otsas muinaskreeka vägilane Herakles koos põrgukoer Kerberosega. Barokse kaju autor ega valmimisaasta ei ole teada, kuid see on kindlasti inglise stiilis rajatud pargi eakaaslane.

Saue Herakles ei näi vahetult järgivat tasa-kaalukaid klassikalisi eeskujusid, vaid on dunaamilisema itaalia baroki poeg oma niudekatte krousitud volitidega. Skulptuur on valmistatud hallist liivakivist, millesarnast Eestimaal muidu ei kohta. Liivakivi on tundlik järskudele temperatuuri kõikumistele, tekitades skulptuuris uurdeid ja pragusid, mis on soodsaks kasvupinnaks samblikele ja sammaldele. 1960ndatel on kujul taastatud mõned kahjustatud detailid, viimane suurem restaureerimine leidis aset 2002. aastal.

5. TÄNAPÄEVA SEISUKORD JA TULEVIKUPLAANID

Tänaseks on Saue mõisavaldudest järele jäänud vaid 17 ha maad, kolm *Friedrichshof*-i-aegset hoonet ning arvatavalt suurem osa pargist. Lisaks veel 19. sajandist pärinevad skulptuurid, jääkelder ning aiapaviljon.

Mõisakompleks ise on jäänud 20. sajandil tekkinud Saue linna sisse, jäädes viimase kirdeserva. Enamik Saue linnast on kerkinud kunagistele mõisapõldudele. Mõisakompleksi vahetusse lähedusse on püstitatud massiliselt uusehitisi. Ajalooline sissesõiduallee on muutunud Saue linnatänavaks. Tundmatuseeni on muutunud ümbruskonna teedevõrk - Tallinn-Pärnu maantee on Saue (Kanama) kohal õgvendatuna viidud uuele trassile. Täiesti uue teena on rajatud Kanama-Keila maantee ehk Tallinna ringtee läänepoolne osa. Saele linna on selle tee pealt rajatud mitu uut sissesõiduteed.

Säilinud hoonete ning pargi seisukord ei ole väga kehva, aga kiita ka ei saa. Härrastemaja siseruumid on korralikult restaureeritud ning väliskuub on just hetkel uuendamisel, skulptuurid on konserveeritud ning parki hoitakse osaliselt korrastatuna.



Siiski annab kogu säilinud mõisasüdame olek mõista nõukogude-aegsest väärkohtlemisest. Härrastemajaga külgnevad kõrvalhooned on küll aktiivselt kasutuses, kuid kui peahoone fassaad saab restaureeritud, hakkab nende nukker ilme veel rohkem silma riivama. Loodepoolsem kõrvalhoone (kõrvalolev foto) on juba mõnda aega Saue ratsaspordiklubi kasutada. Funktsiooni poolest on see väga

väärikas kasutus mõisaaegsele tallile! Praegused omanikud näevad aga vaimusilmas hoone laiendamist ning ehitamist ümber hotelliks. Majanduslikus mõttes oleks see lahendus mõisakompleksi kulude katmiseks. Ise end äramajandav mõis on ju iga tänapäeva mõisniku unistus. Seda enam haakuks hotelli funktsioon härrastemaja kui ürituste korraldamise paigaga. Samas ei tohiks ka hobuseid kõrvale jätta, olles kuulunud mõisate juurde juba algusest peale.

Endisesse jääkledrisse, talli kõrvale, on praeguseks end sisse seadnud trahter (kõrvalolev foto). Ka vanasti olid külakörtside kõrval tallid, kus sai oma suksule peavarju ja heinu pakkuda, küll aga kuulusid sellised kompleksid pigem postijaamade jmt. juurde. Tänapäevases võtmes on muidugi kasulik meelelahutuskoha juures ka



söögikohta pidada. Trahteri väline ilme ei kutsu aga hetkel kuidagi sisse. Kõrvaloleva talli ilmetu juurdeehitis, kehv seisukord ning majandushoov otse Trahteri ukse ees peletavad külalised hoopis eemale. Söögikoht peaks ju olema meelitava, kutsuva ilmega.

Park näib väsinud ja räsitud. Puudub vaatelisus, vormi varieeruvus. Otse mõisa taga kuni tagumise pargiteeni kasvavatele puudele on tehtud hooldusraiet. Hetkel seisavad oksaraod siin-seal hunnikutes ning ootavad äraviimist. Täiesti on ära kärbitud alumine rinne – põõsad. Ilma nendeta on pargi hooldatud osa lage ja igav.



Tiigi kuju näib olevat pingutatult sümmeetriline. Vabakujulises pargis võiks ka tiigikaldad vähem rangemad olla. Paar põõsapuhmast siin-seal kaldal tekitaks juba hulga pehmema ilme. Olemasolev betoonist sild (kõrvalolev foto) ei kuulu kohe mitte kauni mõisapargi koosseisu.

Võõralt mõjuvad ka kaks tehisküngast, mis lausa nõuavad ümberkujundamist. Need on objektid, mis peaksid küll silma paistma, kuid mitte oma ranguse, vaid varieeruvuse ja salapäraga.

Pargiteed hooldatud osas on heas korras ning neid mööda on mõnus jalutada. Küll aga tasub rohkem tähelepanu pöörata teeservadele, mis hobuste jalajälgedest poriseks muutuvad. Samuti on mudaseks sõtkunud tiigikaldad. Saue mõisapark on piisavalt suur, et seal saaks teineteise kõrval nii erinevaid tegevusi harrastada, nagu selleks on ratsutamine ja jalutamine. Ratsutamiseks võiksid olla ühed rajad, jalutamiseks-jooksmiseks teised.

Ümberehitatud pargipaviljon (kõrvalolev foto) on kokku kukkumas, juba on sisse varisenud osa laest. Mida varem selle klassitsistliku hoone restaureerimine käsile võetakse, seda rohkem on võimalik päästa ning seda väiksemad on kulud.

Jõudes nüüd ringiga tagasi käesoleva töö põhiobjekti – Saue mõisa eesaia juurde, siis ka siin saab mitmest kohast norida. Eesaeda siseneb tulija läbi uute, kuid konteksti hästi sobivate väravate kaudu. Peale härrastemaja



hakkab silma ka ümber muruväljaku terendav asfaltväli (foto eelmise lk all). Kindlasti ei pea ringtee olema nii lai ning nõukogudeaegse laguneva asfaldi asemele leiaks midagi mõisaajastu juurde sobivamat. (vt LISA 4)



Keskselt muruväljakult loeb veel vaevu välja kunagist regulaarset teedevõrgustikku. Ometi mõisasse jala tulija saaks läheneda peahoonele just mööda neid jalgradu. Väljaku keskel seisab uhkelt oma postamendi otsas Herakles. Postamendi alus on vee sulamise ja jäätumise tulemusel lagunenud (kõrvalolev foto). Heraklest on veel hiljuti ümbritsenud lillepeenar, kuid hetkel ei ole sellel mingit ilmet.

Mururingil asuvad teine-teiselpool kesktelge ka puudegrupid. Need on suured, elujõulised puud. Kaks kuuske näivad vaid nukrana.

Elektripostid eesväljakul kuuluvad samuti nõukogude ajastusse ning nõuavad kas ümberpaigutamist või liinide maa alla viimist.

Kunagisest piirdemüürist ümber eesaia ei ole midagi säilinud, kui siis vaid mõni üksik kivi (kõrvalolev foto). Praegu asendab seda roheline võrkaed, millele käesoleva töö autor isiklikult ei ole Eesti maastikus veel sobilikku kohta leidnud. Veel vähem sobib selline aed mõisamaastikule! Eesaeda sisenedes on paremat kätt aia ääres kompostihunnikud. Ka neile võiks leida mõne sobilikuma paiga.



Võrkaia teine miinus on selle läbipaistvus (allolevad fotod). Mõis võib küll olla ka väljaspool aeda vaadeldav, kuid mõisaesiselt väljakult ei tohiks avaneda vaated tööstushoonete tagahoovidesse, parkimisplatsile, naaberhoone pesukuivatusnõöridele, silikoontelistest saunale, paneelelamutele jne.



6. RESTAUREERIMISE ETTEPANEK

Kui nii palju on vaja (väliruumis) teha, siis kust alustada? Kindlasti tuleks esmaselt ette võtta see teekond, mida mõisakülastaja läbib. Allee – sissesõit eesaeda – eesaed – ning külaline ongi saabunud! Esialgu on peahoone esine kindlasti tunduvalt olulisem, kui kõik see, mis härrastemaja taha jääb. Meeldiva esmamulje tekitamine on väga oluline!

Et muuta terve mõisakompleks populaarseks stiili- ja hooajapidude korraldamise paigaks, peaksid kõik kompleksi osad oma rolli välja kandma ning olema väärilised üldse siia kompleksi kuulumaks. Meie ajastu inimestel on tekkinud unenäolised kujutluspildid mõisahoonete ja –parkide olemusest, hetkel on väga lihtne nende unistusi petta. Mis puutub veel kogu kompleksi välimusse, siis esteetilisest ilmast on hulga olulisem selle toimivus, funktsionaalsus. Hästi toimiv keskkond on ka esteetiliselt nauditav ja vastupidi.

Suvalises paigas viibides tekib meil selle paiga ja teda ümbritsevaga suhe. Teadvustamisega muudame paiga kohaks. Praeguses mõisapargis leidub mitmeid paiku, mille tähendus pole nähtavalt säilinud või teada. Samuti ei leia seal aset tegevused, mis kunagi seal toimusid. Saue mõisa eesaia kohta ei ole säilinud täpseid märkeid selle ilmast või kasutusfunktsioonist (peale selle, et tegemist oli esindusväljakuga, esimese ruumiga, kuhu külaline sisenes). Selle töö üks eesmärk ongi restaureerida sealne ruum, mis kunagi mõisasse saabujaid tervitas. (vt LISA 5)

Ruumi ülesehitus

Restaureerimine näeb ette eesaia kunagise ümmarguse suletud ilme taastamist. Taastatakse ruum, mitte selle täpsed komponendid (kunagist haljastust ei saa täiesti samaselt taastada, samuti puudub täpne info kujundusvõtete kohta).

Kogu kujundus planeeritakse lähtuvalt peateljest, mis liigub mööda alleed härrastemajani. Ruumi keskseks objektiks võetakse Heraklese kuju, mida läbib lisaks peateljele sellest täisnurga all ka teine telg.

Piirded

Taastatakse eesaeda piiranud ümar kõrge müür, kuid elutu materjali asemel kasutatakse elusat – elupuuhekki. Kivimüüri ei ole võimalik restaureerida, kuna selle kohta puuduvad täpsemad andmed – kui kõrge see oli, kas see oli kuidagi liigendatud või kaunistatud jne. Pealegi on elupuuheki rajamine kokkuvõttes odavam ning annab isegi efektsema mulje kui paljas kivimüür.

Piirdehekke peab olema kaks ringi, nii et nende vahele tekiks ca 1-1,5m laiune nõ. galeriikäik. Sellist funktsiooni ei ole küll kunagisel Saue mõisa eesaia müüri olnud, kuid topelthekid lisavad mitmes mõttes praegusele olukorrale lisaväärtusi.

Esiteks annab galeriikäik eesaiale uue funktsiooni, muutes selle atraktiivsemaks. Sisemise hekiringi sees oleksid nõ. uksi meenutavad avausead ning välimises hekiringis ustega mitte kohakuti olevad aknaavaused. Hekid ise peavad olema inimsilmast kõrgamad – ca 1,8-2m. Hekkide vahel saaksid mõisa küllastajad jalutada ning jälgida avauseadest tuleva valguse mängu. Hekkide vahel võib peidus olla ka mõni skulptuur või suur vaas, kus hekis elavad varblased saaksid suplemas käia.

Teiseks on topelthekk tihedam. Ka kunagine piirdemüür ei paistnud läbi, vaid moodustas mõisa ette rangelt suletud ruumi. Kaks hekki aga suudaksid efektiivsemalt sulgeda ebameeldivad vaated ümbruskonnale.

Elupuud on alati mõisamaastikke ilmestanud, seetõttu oleks see ka kohane ning meie kliimas vastupidav liik.

Kuna müüri endisele kohale on kasvanud puud, tuleb hekkide rajamisel koha peal vaadata, millised neist tohiks maha võtta ning millised pakuvad restaureeritavale ruumile täiendust. Hekkide asukohta tuleb siis vastavalt puudele veidi nihutada.



Teed

Olemasolev sissesõidutee tuleb teha kitsamaks ning asfalt asendada punaste graniitsõelmetega, mis annab kogu ruumile barokklikest luksuseliku ilme. Sama kattega tulevad ka jalgrajad paraadväljakul.

Sisemisest hekist sissepoole tuleb samuti graniitsõelmetest kitsas tee, mille ääres on osaliselt hekki asetatud istepingid (foto eelmine lk). Hekkidevaheline ala ei pea tingimata sama kattega olema, see võib jääda ka pinnaseteeks.

Asfaldi asemel graniitsõelmete kasutamisel on ka loodushoiu aspekt, kuna vihmavesi pääseb sõelmete vahelt pinnasesse. Selliselt alalt päästetud vihmavesi ei täienda küll märkimisväärselt meie põhjaveevarusid, kuid toetab säästlikku mõtteviisi.

Paraadväljak

Paraadväljaku ümar kuju on aja jooksul loperdama hakanud. Kindlasti vajavad väljaku ääred korrigeerimist. Kõik muru ja graniitsõelmete üleminekud tuleb fikseerida vaheliistuga.

Paraadväljaku keskel seisva Heraklese postamendi alus tuleb restaureerida. Skulptuuri ümber rajatakse barokipäraselt ornamentaalne lillepeenar, mis omakorda ümbritsetakse madala (20-30 cm) elupuuhekiga. Kompositsiooni raamib ümar jalgtee, mis hargneb mööda mõttelisi telgi neljas suunas. Jalgteed on samuti palistatud eelpoolnimetatud madala hekiga. Hekkidest võivad tekkivatel neljal muruparteril samuti baroksed mustrid joonistuda.

Vaated

Restaureerimisega säilib vaade alleelt härrastemajale. Hekid sulgevad sobimatu visuaalse kontakti ümbritseva keskkonnaga. Oluliseks saavad tekkiva ruumi sisesed vaated – paraadväljaku sümmeetriline kujundus, roheliste muru- ja punakate teepindade vahelduvus, mõni aktsentpuu või –pöösas taamal heki ääres, rütmiliselt paigutatud pingid hekki vajununa, valgusemäng ning üllatuslikud avastused (mõni skulptuur vms.) hekkide vahel.

Valgus

Mõisa esiväljak peab esinduslik ja turvaline näima ka hämaratel öhtutel ning pimedal talveperioodil. Tavaline tänavavalgusti annaks kindlasti terves ruumi piisava nähtavuse, kuid see ei ole mõisa puhul kohane lahendus. Kõige läbimõeldumalt tuleb valgustada härrastemaja fassaad. Taoliste objektide puhul kasutatakse enamasti alt-üles valgustamist, sama meetodit saab ka Saue mõisahoonel kasutada. Kaaluda tasub ka lähedal seisvate puude külge valgustite kinnitamist, kuid eeldatavalt hakkaks valgus liialt akendest sisse paistma.

Oluline on valgustada ka sissesõiduvärv, kui tänavalt langevast valgusest ei piisa. Sissesõiduteed saab pimedas markeerida madalate valguspostidega, mis võivad olla kas hajusa valgusti või kohtvalgusti põhimõttega.

Ka Herakles võiks pimeduses välja paista. Siinkohal võiks kaaluda kuskilt eemalt valguse suunamist, mitte otse alt.

Sisemise hekiringi äärde paigutatakse maasse väikesed led-valgustid, mis ei ole eriti tugeva valgusega, ent annavad oma hajusa valgusega aimdust ruumi ulatusest, ning tekitavad ruumi sisenejas turvalisema tunde.

Kuigi restaureerimise ettepanek on tehtud vaid Saue mõisa eesiale, vajab kogu pargiala paiga vaimu tagasikutsumist. Et mõisakompleksi taastada, ei piisa vaid hoone(te) restaureerimisest-korrastamisest, sest just hooneteväline ruum on see, mis liidab kõik mõisakompleksi komponendid ühtseks tervikuks.

KOKKUVÕTE

Mõisamaastikud on meie kultuuripärandi silmapaistvamaid komplekse ning vajavad mitmekülgset uurimist ning lahti mõtestamist. Mõisaasemete ülesleidmise ning inventeerimisega on Eestis juba tegelema hakatud, samuti on restaureeritud paremini säilinud hooneid. Vaikselt hakatakse tegelema ka parkide restaureerimisega, kuigi enamasti piirduakse vaid minimaalse hooldusega.

Käesoleva töö üheks mõtteks oli leida ajaloolise materjali ning looduses olevate märkide järgi üles Saue mõisakompleksi kunagine ilme ning teha ettepanek mõisa eesaia ruumi restaureerimiseks. Töö käigus ei teostatud dendroloogilist inventariseerimist, kuid ka see võib päevalgele tuua uusi juhtniite ajaloo lugemiseks.

Töö autor uuris enne restaureerimisele asumist lisaks Saue mõisakompleksi minevikule ka üldisemalt 18./19. sajandi vahetuse arhitektuuri ning kultuurilugu, mil käsitletav kompleks rajati. Samuti puudutab käesolev töö ajalooliste parkide restaureerimise küsimusi üldisemalt.

Töö käigus selgus, et parki ei saa käsitleda konkreetse objektina, nagu näiteks hoonet, kuna park ei ole pelgalt füüsiline nähtus, vaid tunnete ja mõtete kogum, mis jõuab inimeseni läbi kogemuse. Neid vaimseid märke on ajaloolisest maastikust raske lugeda, kui ei ole selle taustaga üdini tuttav.

Saue pargi puhul ei olnudki kogu info olnu kohta kättesaadav ega välja loetav, nii et paljud järeldused tuli teha oletuste ning teiste näidete põhjal. Töö autor ei ole enne ajaloolise maastiku tõlgendamisele nii süvitsi tegelenud, nii et kui keegi kunagi õigemate või teistsuguste järeldusteni jõuab, oleks huvitav vastukaja saada.

Käesoleva töö tegemine oli autori jaoks huvitav ning paljuski mõttes iseenda avastamise rännak. Kindlasti ei ole siin käsitletud teemad end ammendavad ning vajaksid kõik veel pikemalt arutlemist ning lahti mõtestamist.

KASUTATUD ALLIKAD

KAARDID:

- Eesti topograafiline kaart (1930-40ndad; 1:50 000)
- Hein, A. Arike, U. Saue mõisahoone koos kõrvalhoonete ja pargiga. ENSV akt: mälestiste kaitsetsoonide piiritlemine, köide XXXIX. 1989 Eesti Muinsuskaitseameti arhiiv: säilik A-2303
- Kalkad ja skitsid. Eesti Muinsuskaitseameti arhiiv: säilik K-87
- Kumari, A. Saue mõisa pargi maa-ala plaan. 1969 Eesti Muinsuskaitseameti arhiiv: säilik Ü-189
- Ortofoto (Maa-ameti kodulehekülg: www.maaamet.ee)
- Vene üheverstane kaart (1895-1917; 1:42 000)

FOTOD:

- ERMi fotokogu 887: 5, 192, 360, 573, 576, 707, 746, 773, 898
- Hein, A. Eesti mõisaarhitektuur. Kirjastus Hattorpe 2003 (lk 80, 309)
- Maiste, J. Nutt, N. Tartumaa mõisad. Eesti Põllumajandusülikool, Maastikuarhitektuuri eriala toimetised II 2005 (lk 16, 42)
- Praust, V. Harjumaa mõisad. Kirjastus Tänapäev 2005 (lk 126)
- Teksti sees kasutatud fotod on autori kogust

KIRJANDUS:

- Kuuskemaa, J. Saue – Hera ja Heraklese kaitse all. Ajakiri Aed 8/2003 (lk 8-13)
- Laos, M. Saue mõis. Ajakiri Diivan 10/1999 (lk 66-69)
- Maiste, J. Eestimaa mõisad. Kirjastus Kunst 1996 (lk 104-110)
- Maiste, J. Nutt N. Tartumaa mõisad. Eesti Põllumajandusülikool, Maastikuarhitektuuri eriala toimetised II 2005 (lk 4-9)
- Männisalu, M. Saue mõisa ajalooline õiend. 1979. Eesti Muinsuskaitseameti arhiiv, säilik A-1008
- Müüripeal, M. Härber Hera ja Heraklese pilgu all. Ajakiri Maakodu nov 2002 (lk 12-17)
- Nutt, N. Mõisaansamblite inventeerimismetoodika Tartumaa näitel. Magistritöö maastikuarhitektuuri erialal. Eesti Põllumajandusülikool, Keskkonnakaitse Instituut 2004 (Lisa 14)
- Palang, H. Maastikest siin raamatus. Maastik: loodus ja kultuur. Maastikukäsitlusi Eestis. Tartu Ülikool, Geograafia Instituut 2001 (lk 8-10)

- Peil, T. Maastike keskel. Maastik: loodus ja kultuur. Maastikukäsitlusi Eestis. Tartu Ülikool, Geograafia Instituut 2001 (lk 57-66)
- Praust, V. Harjumaa mõisad. Kirjastus Tänapäev 2005 (lk 155)
- Viitkar, A. Mõis kui suhtluskeskkond. Bakalaureusetöö maastikuarhitektuuri erialal. Eesti Põllumajandusülikool, Põllumajandus- ja Keskkonnainstituut 2005 (lk 94-95)

INTERNET:

- Eesti Mõisaportaal. Kättesaadav: <http://www.mois.ee>
- Maaameti kodulehekülg. Kättesaadav: <http://www.maaamet.ee>
- Muinsuskaitseameti kodulehekülg. Kättesaadav: <http://www.muinas.ee>

LISAD

LISA 1	Näiteid mõisa esiväljakute kujundusest
LISA 2	Inventeerimiskaart
LISA 3	Inventeerimiskeem
LISA 4	Saue mõisa eesaia analüüs
LISA 5	Saue mõisa eesaia restaureerimissettepanek



Muruväljak üksikute raamivate puudegruppidega
Alatskivi loss; foto 19. saj. Lõpp



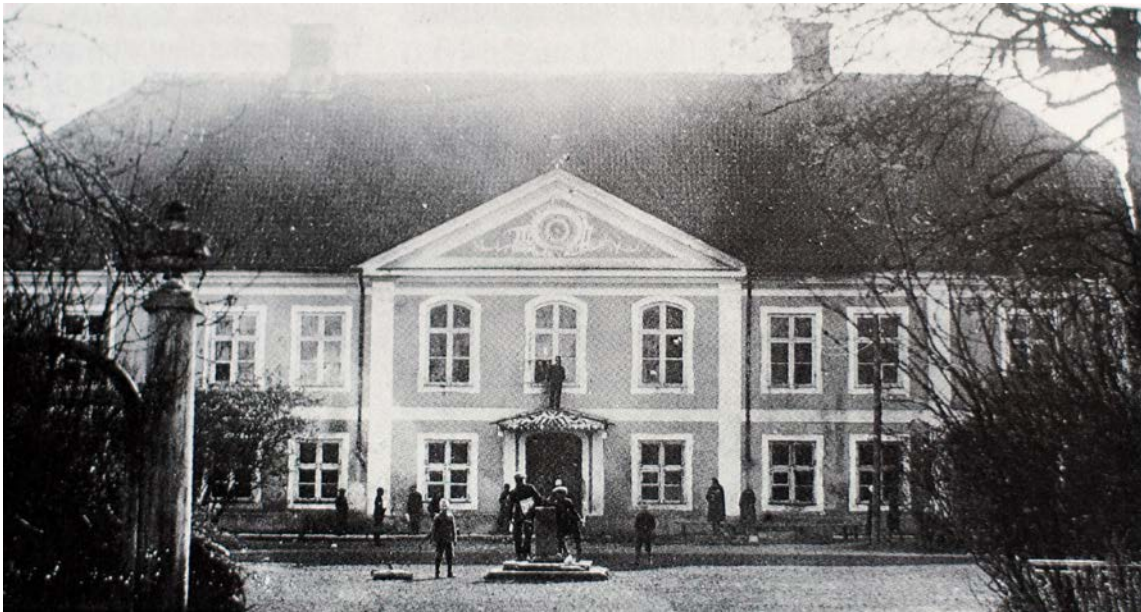
Kompositsioon ilupuudest- ja põõsastest
Pada härrastemaja; foto 1910



Kivipostide ring
Kukulinna mõis



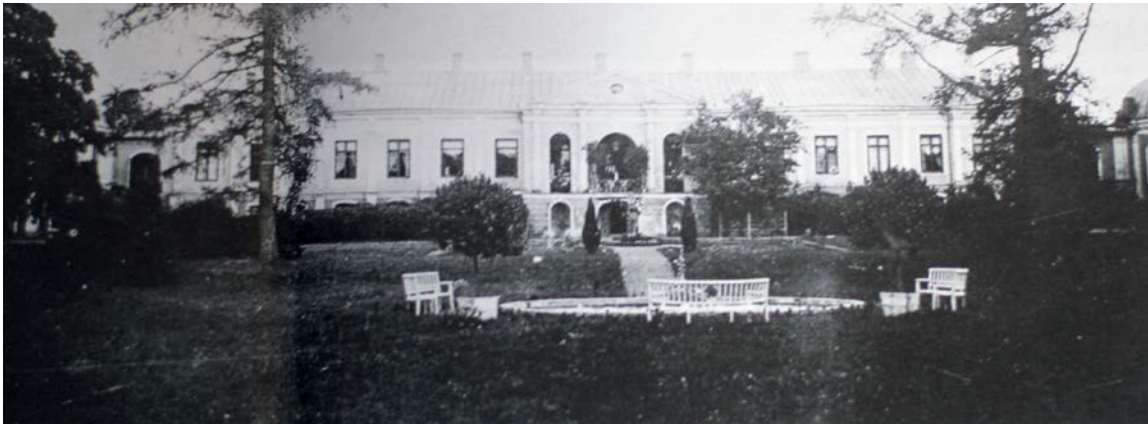
Ring kivipostidest ning sepiskettidest
Rakvere mõis; foto 1914



Skulptuur kõrgel postamendil
Ohtu mõis; foto 1938



Lipuväljak
Ohtu mõis; foto 1939



Istumispaik purskkaevuga
Vääna mõis; foto 20. saj. algus



Niidutaimedest lillemeri
Pikva mõis; foto 1935



Lillepeenra klump
Valkla mõis; foto 20. saj. algus



Lilleornamentika
Ravila mõis; foto ca 1900

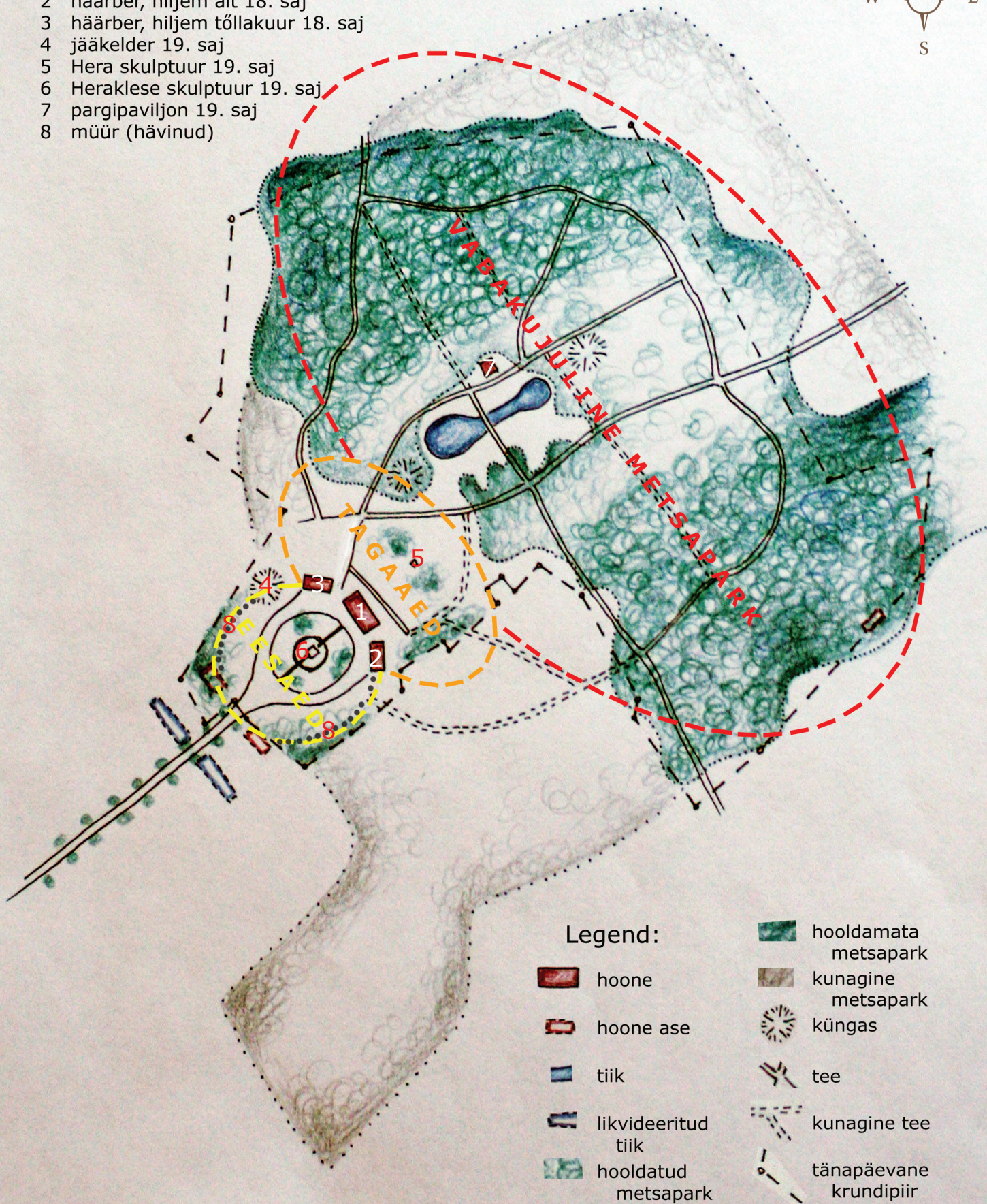
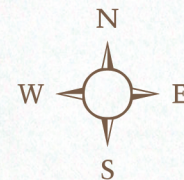
Pärnasalu tn 38, Saue linn, Harjumaa	
Mõisa nimi eesti ja saksa keeles	Saue, <i>Friedrichshoff</i>
Asukoht 20 saj. algul 21 saj. algul	Keila kihelkond, Harjumaa Saue linn, Harjumaa
Mõisa liik	Kroonumõis
Mõisamaade suurus 18. saj./ ja tänapäeval	50 ha? 17,4 ha
Kaitstuse aste ja objektide loetelu	Looduskaitse all: Saue mõisa park Muinsuskaitse (arhitektuurimälestised): Saue mõisa peahoone 18. saj Saue mõisa ait 18. saj Saue mõisa valitsejamaja 18. saj Saue mõisa jääkelder 19. saj Saue mõisa pargiskulptuur „Hera“ 19. saj Saue mõisa pargiskulptuur „Herakles“ 19. saj Saue mõisa park 18.-20. saj Saue mõisa pargipaviljon 19. saj
Projekti autor	Park arvatavalt Dumoulin Hooned Johann Schultz
Valmimisaeg	Park 1804 Hooned 1782-1792
Omanikud	1536. a. Remmert von Scharenberg 1774. a. Friedrich Hermann von Fersen 1807. a. von Rehbinder 1852. a. von Ruckteschell 1871. a. von Straelborn 1919. a. Eesti Vabariik → Johannes Erm 1944. a. Sotsiaalministeerium 1952. a. MTJ, EPT, lasteaed, linnavalitsus 1995. a. Johannes Ermi tütar Elga Viilup → perek. Kriisa
Mõisa kasutus täna	Ürituste korraldamise paik; kõrvalhoones ratsaspordiklubi; jääkeldris trahter
Mõisaansambli iseloomustus	Hilisbaroklikus-varaklassitsistlikus stiilis hooned vabakujulises pargis regulaarstiilis eesaiaga. Allee palistatud põlispuudega suundumas kunagiselt Tallinn-Pärnu maanteelt mõisani. Mõisatuumiku moodustasid härrastemaja koos kahe häärberiga. Majandushooned jäid mõisatuumikust enamjaolt edelasse.
Asend maastikus, ulatus	Mõisaansambli peatelg on orienteeritud kirde-edela suunaliselt.

	Edelast suundub 1,2 km pikkune sirgjooneline tee härrastemajani, mille ees on ümmargune paraadväljak ning taha jääb ca 15 ha suurune vabakujuline maastikupark. Mõisatuumik rajati väikesele künkale, kogu kompleks oli ümbritsetud põllumaadest.
Kompleksi terviklikkus, seos haljastusega	Tänapäeval on terviklikkus säilinud hoonete ning pargiosa vahel nõrk. Mõis on kaotanud suure osa oma maadest ning uushooneistus on roninud külje alla. Kunagisest keskkonnast ja paigavaimust on säilinud vähe.
Ansambლისisene teedevõrk	Sirgjooneline asfaltist sissesõidutee suubub peavärasse ning moodustab härrastemaja ette ringtee. Vabakujulises pargiosas on käänlised jalutusteed.
Mõisaansambლისse kuulunud hoonete arv 18. saj ja nimetused/ Säilinud hoonete arv ja nimetused	12: härrastemaja, 2 häärberit, 2 loomalautu, ait, sepikoda, viinaköök, saun, 2 viljaaita ja viljaküün. 5: härrastemaja, ait ja valitsejamaja (häärberid), jääkelder pargipaviljon
Peahoone	Härrastemaja – 2,5-korruselise punasest kivist kelpkatusega kivihoone. Baroksed elemendid on segatud antiikeeskujudel põhinevate rangete vormielementidega. Plaanilahenduselt nn. Balti mõisastiilis, kus mantelkorstende ümber olid eriilmelised kambrid. Põhikorrus on teine korrus, kus asub 9 tuba, rohkete stukkdekoori ning kunstmarmori kaunistustega.
Park	Vabakujuline
pindala	15 ha
piirid	Edelast algab eesaiaga, kuhu suubub allee. Läänes ja loodes korruselamud. Põhjas ja idas heinamaad, tühermaad, põllumaad. Kagus tööstuspiirkond.
veekogud	Üks vabakujuline tiik maastikupargis. Kaks majandustiiki eesaia suudmes ei ole säilinud.
puud	Alleepuud põhiliselt tammed, osaliselt asendatud vahtrate ja kastanitega. Esiväljakul tammed ja kuused, kunagise müüri asemel mitmed lehtpuud. Krundi piirile istutatud erineva vormiga elupuid. Maastikupargis erinevad lehtpuud, säilinud ka mõned põlistammed. Okaspuudest kuused, ka mõned elupuud. Pargipaviljoni juures viljapuud- ja pöösad. Pöösarinne puudub.
väravad, piirded	Esinduslik värav esiväljakule viival teel (rajatud 1999. a. I Pungeri projekti järgi): kivipostide vahel sepisest väravad. Ümber ülejäänud krundi roheline võrkaed jalgväravatega. Eesaeda on ümbritsenud kivist kõrge müür.
väljakud	Eesaia keskel olev ringikujuline muruväljak Heraklese kujuga; härrastemaja-tagune muruväljak.
vaated	Härrastemajast vaated maastikuparki. Vaated väljapoole krundipiire ei ole kohased mõisamaastikule.
reljeef	Suhteliselt tasane, langeb õrnalt härrastemaja tagant maastikupargi suunas. Paar tehisküngast pargis.
väikevormid	Liivakivist Hera ja Heraklese kujud; betoonsild üle tiigi; lagunev ümberehitustega pargipaviljon
Hetkeolukord, hooldatus	Peahoone väga heas seisus, kõrvalhooned heas seisus, pargipaviljon väga kehvast seisus. Park osaliselt hooldatud, kuid ilmetu.



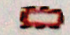


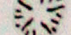



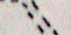
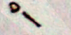
* Inventeerimiskaart on koostatud EKA Restaureerimiskooli täiendkoolituskursuse lõputöökäsi ette nähtud L. Välja koostatud näidis-kaarti, Nele Nutti magistriltöö (Mõisaansambლისe inventeerimismetoodika Tartumaa näitel) käigus välja töötatud mõisakomplekside inventeerimisankedi ning käesoleva töö autori enda nägemuse põhjal, tuginedes põhimõttele, et enam on tähelepanu saanud park ning mõisakompleksi terviklikkus, kui et hooned eraldiseisvatena.

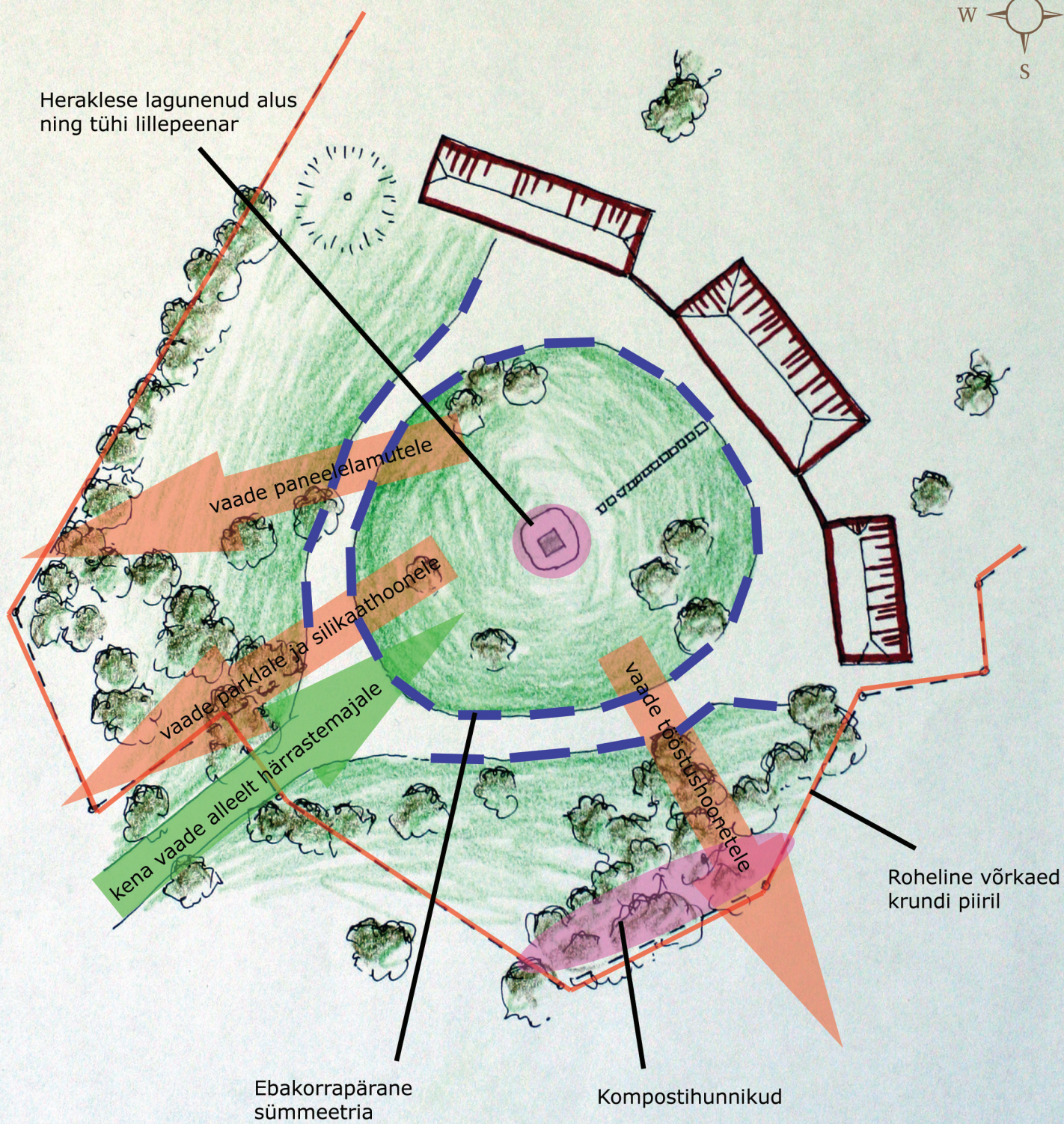
Eksplikatsioon:

- 1 härrastemaja 18. saj
- 2 häärber, hiljem ait 18. saj
- 3 häärber, hiljem tõllakuur 18. saj
- 4 jääkelder 19. saj
- 5 Hera skulptuur 19. saj
- 6 Heraklese skulptuur 19. saj
- 7 pargipaviljon 19. saj
- 8 müür (hävinud)

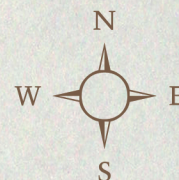


Legend:

- | | |
|---|--|
|  hoone |  hooldamata metsapark |
|  hoone ase |  kunagine metsapark |
|  tiik |  kungas |
|  likvideeritud tiik |  tee |
|  hooldatud metsapark |  kunagine tee |
| |  tänapäevane krundipiir |

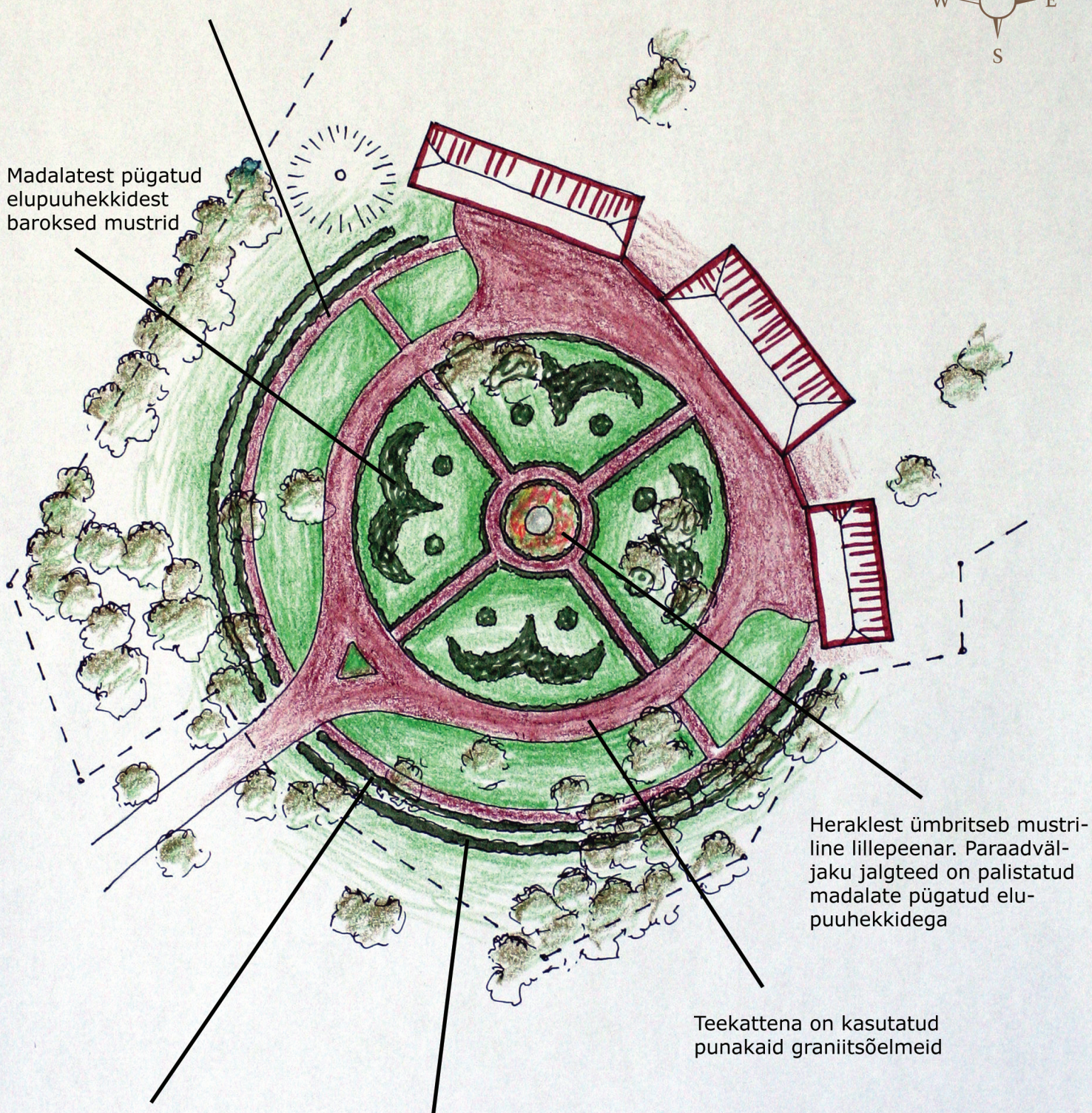


M 1:1000



Hekkide-eelne jalgtee,
mille ääres osaliselt heki
sees asuvad istepingid

Madalatest pügatud
elupuuekkidest
baroksed mustrid



Heraklest ümbritseb mustri-
line lillepeenar. Paraadväl-
jaku jalgteed on palistatud
madalate pügatud elu-
puuekkidega

Teekattena on kasutatud
punakaid graniitsõelmeid

Sisemine pügatud elu-
puuekki ring, milles on
ukseavaused

Välimine pügatud elu-
puuekki ring, milles on
aknaavaused