

KOSE-UUEMÕISA MINISTEERIUMIKOOL

*Ajaloomälestis reg nr 13
Kuivajõe Kose vald Harjumaa*

Muinsuskaitse eritingimused



Koostas Ly Renter

Kose, 2007

Sisukord

Sissejuhatus	lk 2
1. Ajalooline ülevaade	lk 3
2. Olemasoleva olukorra kirjeldus ja tehnilise seisukorra hinnang. Väärtushinnangud mälestise osadele, konstruktsioonidele ja detailidele.	lk 12
3. Muinsuskaitse eritingimused. Kultuuriväärtuslikud tarindid	lk 31
4. Kasutatud materjalid	lk 39
5. Asendiplaanid	lk 40
6. Koolimaja plaanid	lk 43
7. Fotode loetelu	
7.1. Fotod	lk

Sissejuhatus

Kose-Uuemõisa Ministeeriumikooli hoone (Kultuurimälestiste registri numbriga 13 „Kultuurimälestiseks tunnistamine” Kultuuri- ja haridusministri 01.06.1995.a. määrus nr 19/1 RTL 1196/120,627)¹ asub **Kuivajõe külas Kose vallas Harjumaal Tallinn-Tartu maantee 36. kilomeetrile suunduva kõrvaltee ääres (asukoha skeem lk 34).**

20.sajandi algul nimetati kool Uuemõisa 2. -klassiliseks ministeeriumikooliks, kuid kasutati ka nime Vladimiri ministeeriumikool. Iseseisvumisajast alates oli kool Uuemõisa 6.-klassiline algkool, 1934.aastal nimetati Uuemõisa 6.-klassiline algkool ümber Kuivajõe 6.-klassiliseks algkooliks, 1940.aastal aga Kuivajõe 7.-klassiliseks kooliks. 1944 - 1950 oli siin Kuivajõe Mittetäielik Keskkool, 1951 avati Kuivajõe Maanoorte kool. Peale kaheksaklassilise koolikohustuse kehtestamist 1959. aastal kuni kooli sulgemiseni 1975 oli ta Kuivajõe 8.-klassiline kool.

Hiljem leidis kool kasutust Johannes Lauristini- nimelise kolhoosi kontorina, endistes klassiruumides asusid kolhoosi abimajandi tootmisruumid.

Käesoleval ajal on hoone omanik AS Telluteks.

Koolihoone I korruse kolmes ruumis asub telerite ja raadiote parandamiseks töökoda. Ülejäänud I korruse ruumid on õmblusfirma AS Telluteks kasutuses kontori-, lao ja tootmispindadena. Maja teine korrus on kasutuseta.

Koolimaja ehitusaegne välisilme ja ruumijaotus on üldjoontes säilinud.

Käesolevad muinsuskaitse eringimused on koostatud, et alustada koolimaja remonttöödega. Koolimaja võiks kasutada ümberkaudsete külade noorte vaba aja keskusena.

¹ Kultuurimälestiste riiklik register www.muinas.ee

1. Ajalooline ülevaade

Eesti esimesed koolid asutati toomkirikute ja kloostrite juurde 13.sajandi keskpaigas. Maa põlisrahvale jäi esialgu kooliharidus kättesaamatuks.

15.-16.sajandil hakati linnakodanike jaoks asutama alamsaksakeelseid linnakoole.

Peale reformatsiooni seati sisse uus hariduskorraldus ja alguse sai eestikeelne õpetus. Linnakirikute juurde asutati eestikeelseid koole, eesti keelde juurdus sõna "koolituba".

Eestikeelne kooliharidus jõudis talurahvani 17. sajandil pärast kogu Eesti ala ühendamist Rootsi riigiga. Endises Kose kihelkonnas oli 1639. aastal kaks töötavat õpetajat. 1703.aastal oli Kosel köstrikool, ka 1724. aastal õpetati Kose kiriku juures lapsi.²

Otsustava tõuke tulevase rahvakoolide võrgu väljakujundamiseks andsid 1816. ja 1819. aasta talurahvaseadused, kus esitati nõuded koolivõrgu väljaarendamiseks.

1843. aastal kinnitas Eestimaa Rüütelkonna komitee Ülemkomisjoni poolt välja töötatud plaani talurahvakoolide korraldamiseks. Peamiste õppeasutustena nähti ette mõisakoolid. Eestimaa kubermangus oli koolipiirkonna suuruseks 1000-liikmeline kogukond, Liivimaa kubermangus nähti ette, et „500 meeshinge kohta peab üks kool olema, kus lappsi õppetatakse" Mõisaomanikke kohustati andma koolile ruumid või materjali koolimaja ehitamiseks ning hoolitsema õpetajate eest. Koolid pidid töötama talvel nigi õppimine oli tasuta.

1845 lükkas Maapäev haridusplaani ellurakendamise edasi kitsaste majanduslike olude tõttu.

19. sajandi I poolel oli Harjumaa koolivõrk hõre. Kose kihelkonnas kooli ei olnud, kuid rakendati rändõpetajat.³

19. sajandi keskpaigast hakkas maakoolide arv kasvama.

Kool avati ka Kuivajõel. Tolleaegne koolitare oli ehitatud Kuivajõe alla Laagri lepikusse. Rahvajutu järgi sai maatükist Laagri lepik kuna seal kunagi ajutine sõjaväe laager oli.⁴ Ehitusaastast ja ehitustöödest pole andmeid, kuid vastavalt haridusosakonnale alluvate asutuste koondpasside sissekannete järgi oli 1854. aastast Kuivajõel kool olemas.⁵

1866. aastast on teada, et Uuemõisa kogukond valis Kuivajõe koolmeistriks Wilhelm Schotteri. 19. sajandi II poolel oli koolis internaat, koolitõu valgustamiseks töid lapsed rasvaküünlad kodunt kaasa. 1870.aastal ostis õpetaja Siim Oja petrooliumlambi, mis riputati koolitõu lakke.⁶

² Eesti kooli ajalugu 1. köide. Tallinn, 1989. Lk 134, 176, 177.

³ Hariduse ja kooli ajalooost Eestis. Tallinn, 1979, Ajaloo Instituut. Lk 30-32.

⁴ Ülo Roosnurme mälestused kirja pandud autori poolt 19.04.2007.

⁵ HAMA F. 25 N. 1. S. 30. Lk 47.

⁶ Ülo Roosnurm (kodu-uuri) mälestused kirja pandud töö autori poolt 16.04.2007

Koos õppetöö mahu ja koolmeistrite hariduse kasvuga muutus ja arenes ka õpetamise paik - koolituba ja koolimaja. Enne iseseisvusaegsete talurahvale mõeldud rahvakoolide hoonete ehitamisel saab tinglikult eristada kolme külakooli põhitüüpi: esiteks, õpetuse andmine talutaredes. Teiseks, selliste koolihoonete ehitamine, mis koosnesid koolitoast ja koolmeistri eluruumidest. Kolmandaks, pärast valdade loomist ja kolmetalvese koolisunduse kehtestamist 19. sajandi II poolel, kerkisid valdade keskustesse uut tüüpi suuremad koolihooned.⁷

1873. aastal andis Villem Normann välja raamatu pealkirjaga "Õppetuse kooli-piddamisest", kus koolmeister sai teadmisi, kuidas lapsi õpetada ja ka juhiseid, milline peaks olema koolimaja ning selle sisustus. Koolituba, kus õppis 50-60 last pidi olema 5 sülda pikk ja 4 sülda lai, ruumi kõrgus 9-10 jalga, igas seinas aknad mõõtmtega 4,5 korda 3,5 jalga. Koolituppa ja koolmeistri eluruumi tuli ehitada korstnaga ahi ja koolilastele sahvri. Koolituba pidi mahutama 10 lauda. Koolmeistrile nähti ette kahe kambriga korter. Üks kamber pidi olema nii suur, et "kanga teljed ja maja kramil sees ruumi" oleks. Raamatus esitati ka 5 koolimaja põhiplaanid, mis andsid eeskujuga uute Põhja-Eesti koolimajade ehitamiseks.

Venestamise ajal lisandus 1869. aastal haridusministeeriumi poolt väljaantud ja 1875. aastal täiendatud instruksiooni alusel uus koolitüüp – ministeeriumikool. Koolid avati maale, seaduse järgi võisid need olla ühe- või kaheklassilised. Ministeeriumikooli pidas ülal vald, õpetaja palga maksis riik. Ministeeriumikool sai vajadusel taotleda riiklikku toetust koolimaja ehitamiseks. Koolimaja ehitamise korral eraldati ka ühe tiinu suurune maatükk viljapuude kasvatamiseks ja iluaia rajamiseks. Tsaariaja lõpul oli Eestis 90 ministeeriumikooli.⁸

19. sajandi lõpus tegi kohalik vallavalitsus otsuse ehitada uus ministeeriumikooli maja olemasoleva koolituba juurde. Ehituse jaoks raha saamiseks kehtestati maks. Ehitustöid pidid teostama ümberkaudsete külade mehed. Kose-Uuemõisa parun oli Kuivajõe kooli ehitamise vastu. Levis jutt, et „suures vihas tahtnud ta palke krundi pealt koguni ära vedada, mispeale kooliõpetaja Anton Künnapuu oli Tallinna inspektori jutul käinud ja korra jalule seadnud”. Vallarahva hulgas aga liikus kuuldus, et koolis tuleb saksa keele asemel vene keel ja tahetakse „eesti keel ülepea ää kautada”. Ka koolimaja ehituseks kogutav maks ei laekunud loodetud summas. Raamatus „Vabariik” kirjeldatakse koolimaja ehitamist järgmiselt: „Ühel ilusal pühapäeval oligi kogunenud uue koolimaja nurgakivi panekule paarsada inimest täkkude ja sõidukitega, tööloomade ja sõnnikuvankritega, jalgsi ja jalgratastega, sest ilm oli ilus ja rahvarikkamad külad- Karla, Kanavere, Kurena-siinsamas lähikonnas ja vaesemad mõisakuendikkude ja moonakate külad-Koli, Liiva ja Krei –ka mitte väga kaugel. Rahvast oli tulnud teistestki valdadest. Õunaaed ja kapsaaed, vabad väljakud ja õu olid rahvast täis”.

⁷ Eesti kooli ajalugu. Lk 227, 228.

⁸ Andresen, L. Eesti algkoolid. Tallinn, 2006.

Kuna uues koolimajas pidi valitsema riigikeel ja riigiusk, siis nurgakivi panemisele kutsuti kohale lisaks kohalikule kirikuõpetajale ka õigeusu preester.⁹

Uue koolimaja ehitust juhtis kohalik ehitusmeister Hans Waldi. Koolihoone oli kahekordne puitehitus puitkatusega. Majas olid klassitoad, sahver, köök ja magamisruumid õpilastele ning eluruumid õpetajatele ja kooliteenijatele. Koolis käisid ümberkaudsete külade lapsed Uuemõisa vallast, aga ka Koselt, Ravilast ja kaugemaltki, kus koole polnud.

Kuivajõel asuv kool nimetati Kose-Uuemõisa mõisa järgi Uuemõisa 2-klassiliseks ministeeriumikooliks.¹⁰ Vana koolitaret kasutati kuni 1908.aastani, ajani mil õlkatusega palkmaja hävis tulekahjus.¹¹

1901. aastal osteti 5,99 hektari suurune koolikrunt Kose-Uuemõisa mõisa käest ära ja maksti välja.¹² 1923.aastal sai kool veel 3 hektarit maad juurde mõisa maadest.

Koolimaja ehituseks kulunud ehitusmaterjali ja raha kohta puuduvad arvandmed. Kooli arhiiv hävis Teise maailmasõja aastail.



Foto nr 1. Uuemõisa 2-klassiline ministeeriumikool (paremal) ja vana koolhoone 1905. aastal.

⁹ Madarik, J. Vabariik. Riigikukatjad. Tallinn, 1979. Lk 31-38.

¹⁰ ERA F. 62. N. 20. S. 8774.

¹¹ Ülo Roosnurm

¹² ERA F.62. N.20. S.8774. Lk 1.

1902.aasta arve - „Rechnung narjadniku”- järgi tegi Hans Waldi rida ehitustöid Uuemõisa kooli juures, millele kulus järgmiselt materjali: „koolimaja laudvoodri panemine väljas ja paneelid sees, kulu 186 sülda puitu, tapetseeriti 137,3 sülda, kulu 114 rulli tapeeti, laed valgendati ulatuses 101 sülda, viilude, räästaste ja köögikoja värvimine, pandi üks põrand uuesti, parandati ukсед, aknad, lukud ja krihvid, lagede parandamine ja paberitega kleepimine”. Tehtud töödele ja materjalidele kulus 503.34 rubla. Töö võttis vastu kohaliku vallavalituse liikmetest moodustatud ehituskomisjon.¹³

1903.aastal ehitati koolile kelder,¹⁴ mis on alles ja kasutuses kartulikeldrina käesoleva ajani. (Foto nr 61-62).

Kuivajõe valla protokolliraamatutes leidub andmeid hilisemate aastate remonttöödele kulunud raha kohta. Näiteks 1907.aastal värviti klassiruumid, koridorid, õpilaste magamistuba, köök, esik, 23 ust ja 32 akent. Loetletud remonttöödele kulus 342. 96 rubla.¹⁵

1915. aastal eraldati Tallinna II jaoskonna inspektori otsusega vallale 235. rubla viie lagunenenud ahju asemele uute ehitamiseks ja ülejäänute korrastamiseks, köögipõranda, solgiaugu ja väljakäigu parandamiseks.¹⁶

Koolipassi sissekannete järgi asusid koolihoone juures ka kõrvalhooned, nimelt 1860.aastal ehitatud ait, laut ja kuur.¹⁷ Ilmselt oli hoone tehniline seisukord nii halb, et 1915. aastal ehitati kooli juurde ühise katuse alla uus laut, ait ja kuur kogupindalaga 152 ruutmeetrit.¹⁸ Nimetatud abihoone oli kasutusel kuni 1980.aastateni puukuuri ja panipaigana, siis ehitas kolhoos asemele kivist ja tuhaplokkidest garaažid¹⁹ (foto nr 60).

Kooli juurde rajati ka aed. 1918 käis Kuivajõe valla volikogu ees Uuemõisa ministeeriumikooli juhataja Jaan Jürgenson (Raeda), kes teatas volikogule, et „ta on koolimaja juurde puukooli asutanud ja kooli juures olevat viljapuuaeda suurendanud”.²⁰

Kooliaed oli kuni 1975.aastani kasutusel. Siin olid õunapuud, marjapõõsad ja juurviljaning lillepeenrad. Õpilased käisid kohustuslikus korras kooliaias tööl. Käesoleval ajal on aias väike osa õunapuid säilinud (foto nr 55).

¹³ EAA F.2746. N.1.S.352. Lk 25.

¹⁴ TLA F.632.N. 1.S.12. Lk 1.

¹⁵ EAA. F.2746.N.1.S.414. Lk 1.

¹⁶ TLA. F. 632. N.1. S.1. Lk 5-6.

¹⁷ TLA F.632.N.1.S.12. Lk 1.

¹⁸ HAMA F.25.N.1.S.30. Lk 48.

¹⁹ Ülo Roosnurm

²⁰ TLA. F.632 .N. S.1.

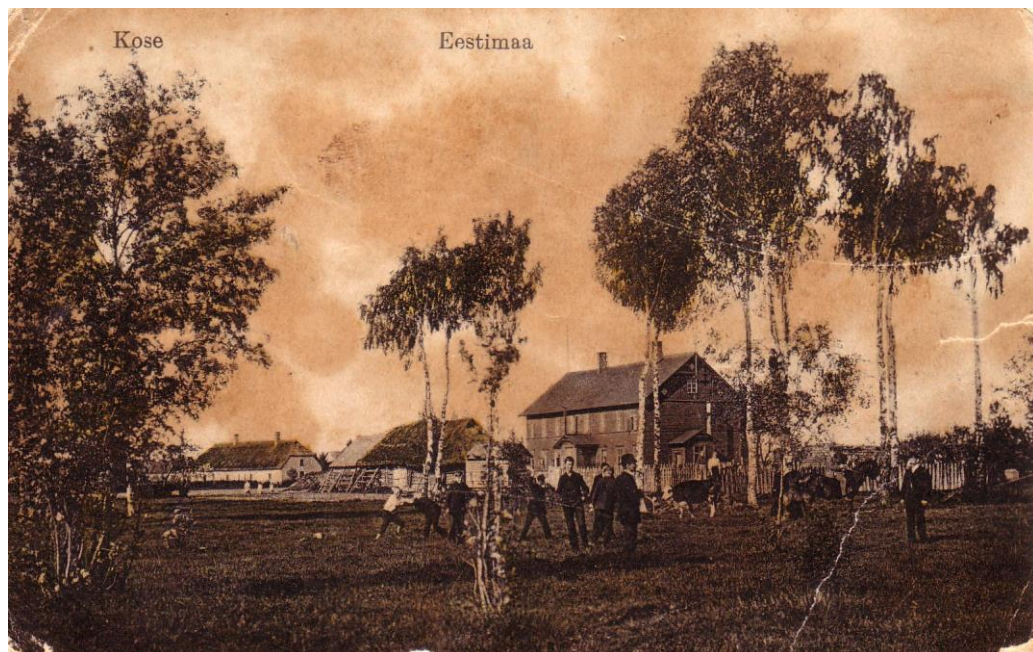


Foto nr 2. Vasakult paremale Kuivajõe vallamaja, koolile kuuluv laut, ait ja kuur ühise katuse all ning Uuemõisa ministeeriumikool

1917.aasta Maanõukogu ajutise kooliseaduse järgi kehtestati kuueklassiline kohustuslik tasuta algkool.²¹

Kuna ministeeriumikooli hoone ei mahutanud nii palju klassikomplekte, siis oli ruume juurde vaja. 1919.aastal sõlmiti Kuivajõe valla vallavanema ja Uuemõisa mõisa omaniku Voldemar Ükskülli ja tema poja Heinrich Ükskülli vahel üürileping, mille järgi anti „Kuivajõe vallale mõisa herrastemajas Uuemõisa 6- jaulise rahvakooli pidamiseks 11 ruumi üüri peale kolmeks aastaks.” Üürileping sõlmiti esialgu tähtajaga 01.09.1919-01.09.1922 ja vald maksis ruumide kasutamise eest 300 marka aastas.²²

Järgmistel aastatel, kuni 1928.aastani, oligi Uuemõisa 6.-klassiline kool kahes külas: nooremad klassid õppisid Kuivajõel asuvas koolihoones ja vanemad klassid kolm kilomeetrit eemal Uuemõisa mõisa peahoones.

1924.aastal tegid lapsevanemad valla volikogule ettepaneku härrastemaja ära osta, et kool ühes kohas oleks. Raha loodeti saada endise koolimaja ja kooli juurde kuuluvate maade rendist. 1925.aastal sai Kuivajõe vallavalitsus kooli ja kooli maa rendist 29000 marka, mõisahoonet maksumuseks arvestati umbkaudu 40 000 marka.²³ Ostust loobuti. Üheks põhjuseks oli mõisas asuvate ruumide kütmiseks kuluv suur puude hulk.

Kooli hoolekogu otsustas Kuivajõel asuva koolimaja remondi kasuks.

²¹ Hariduse ja kooli ajaloost, lk 42.

²² TLA F. 632. N.1. S. 93. Lk 97.

²³ TLA F.632.N.1.S.172. Lk 87.

Kooli korrastati nii seest kui väljast. Mitmes klassiruumis parandati põrandad: kijas, laste magamistubades, köögis. Korrastati klassiahjud, ustele pandi uued lukud ja „käeraud”.

Parandati katus ja harjalauad, krohviti vundament üle ja pandi uued veelauad. Samuti uuendati väljakäigukohad ja parandati kelder.²⁴

13.01.1927 käisid koolimaja seisukorda hindamas Harju maavalitsuse haridusosakonnajuhataja, koolinõunik ja arhitekt K.Treumann. Ülevaatusel koostatud akti kanti, et „koolimaja on kahekordne puitehitus 24 m pikk, 11 m lai, ligi 30 aastat vana ja ehitatud halvasti, sest ülemise korra seinad on paiguti viltu vajunud ja alumisel korrusel asuva klassiruumi lagi nõrkade talade tõttu postitega toetamist on nõudnud. Isegi mõned ahjud on ümberkukkumise ärahoidmiseks seinaga külge kinnitatud. Kuna hoones ei ole ruume, mis avalikkude algkoolide hoonete ehitamise erimäärustes on ettenähtud, ei ole võimalik Uuemõisa kooli üle tuua ilma juurdeehituse ettevõtmata”. Kuna kooli nõuetele ei vastanud, tehti ettepanek vana koolimaja jätta õpetajate korteriteks ja laste ühiselamuks ning ehitada uus kool vallamaja ja endise koolimaja vahelisele heinamaale.²⁵

Rahapuudusel uue koolimaja ehitust siiski ette ei võetud, kuid igal aastal remonditi olemasolevat koolihoonet.

Näiteks 1931 eraldati volikogu otsusega koolimaja ehituseks ja parandamiseks 500 krooni.²⁶

Kapitaalremont oli 1932²⁷

1933 kulus koolimaja, aida ja lauda ehitamisele ning aia tegemisele 1000 krooni.²⁸

1934 tehti koolile piirdeaed, see oli 135 cm kõrge, lippide vahega 12 cm, aia pikkus oli 250 meetrit.²⁹ ja tehti klassitubade remont 1934.³⁰

1933 saadeti vallavalitsusele Teedeministeeriumi maanteede ja ehituse osakonna poolt koostatud 1-, 2-, 3-, 4- klassikomplektiga arendatava algkoolimaja eelprojekt. See oli klassitubadega, internaadi ja õpetajate korteritega avar hoone.³¹

Uute koolimajade ehitamine toimus kõikjal Eestis. Harjumaal ehitati või ümberehitati 1920-1930. aastail 28 koolimaja.³²

²⁴ TLA F. 632. N.1.S. 213. Lk 10.

²⁵ TLA F. 632. N.1.S.187. Lk 68

²⁶ TLA F. 632. N.1.S.245. Lk 46.

²⁷ ERA F.1108. N. 3. S.73. Lk 1-2.

²⁸ TLA F.632.N.1.S. 256. Lk 21.

²⁹ TLA F.632.N.1.S.269. Lk 5.

³⁰ ERA F.1108.N.13. S.73.Lk 1-2.

³¹ TLA F.632 .N.1.S. 258. Lk 10.

³² ERA F.1108 N. 4.S.1186. Lk 3-4.

Kuivajõe kooli juures suuri ehitustöid ette ei võetud. Käis vallamaja ehitus ja raha rohkemaks ei jätkunud.³³

Julius 1936 teatas Kuivajõe vallavalitsus haridusosakonnale, et neil „ei ole kavatsust Kuivajõe algkooli juures ümberehitamist võtta, sest koolimaja ühes kõrvalhoonetega on täiesti korras. Koolis puudub võimlemise saal ja käsitöö ruum.”³⁴

Vastavalt Haridusministeeriumi koolivalitsuse aktile seisuga 1. märts 1936 asus kool maa-alal 8,99 hektarit, kusjuures majade all 300m², õu 1000m², mänguplats 3600m², kooliaed 0,75 ha, põldu 2,75 ha, heinamaad 5 ha.

Koolihoone oli kahekordne pilpakatusega puitehitus, kus oli 3 klassituba, õpetajate tuba 25 ruutmeetrit, ühiseluruumid: köök 12 m², I ruum 27,5 m², II ruum 47,5m². Eraldi ruumid õpetajate ja kooliteenijate jaoks: koolijuhatajal oli kolmetoaline korter eraldi sissepääsuga hoone otsast, kus oli eraldi köök ja toiduainete hoiuruum 100m². Üks kahetoaline õpetaja korter sissepääsuga koolimajast 30m², kus oli eraldi köök ja toiduainete hoiuruum.

Selleks ajaks oli väljaehitatud ka III korrusena katusealune, seal oli 2 eluruumi õpetajatele.

Klosetid asusid koolimajast väljas, olid külmad ja veeta: poistele 4, tütarlastele 3, ühiseid 1.

Koolihoones oli ahiküte ja petrooliumvalgustus.³⁵



Foto nr 3. Vaade koolile 1950. aastate II poolel.

³³ TLA F.632.N.1.S.294. Lk 9.

³⁴ TLA.F.632. N.1. S.294. Lk 10.

³⁵ ERA. F.1108. N.13. S.73.Llk 1-2.



Foto nr 4. Vaade koolile. Tagakülg 1950.aastate II poolel.

Aastail 1944-1958 kehtis Eestis seitsmeklassiline koolikohustus. Kuivajõe kool organiseeriti algkoolist Kuivajõe 7.-klassiliseks 15. oktoobrist 1944.³⁶

1950.aastal toimus koolis kapitaalremont. Seati sisse elektrivalgustus. Seni magamisruumidena kasutuses olnud toad seati klassiruumiks nii, et hoonesse sai 7 klassi.³⁷

Mõni aeg kasutati peale koolimaja ka üht läheduses asuvat taluelamut kooli tarbeks. Haridusosakonna 1953-1954. aasta aruannete järgi puudusid koolis jalutusruum, saal, riiehoold, sisekäimla, võimla ja õppekabinet.³⁸ Tollal õppis koolis 141 õpilast. Kooli suurimat klassi kasutati Kuivajõe Rahvamajana. Koolis olid ka endiselt õpetajate korteriteks kokku 6 ruumi.³⁹

Peale Teist maailmasõda pidas NSV Liidu Ülemnõukogu vajalikuks minna üle seitsmeklassiliselt koolikohustuselt kaheksaklassilisele. 1959 aasta seadusega „Kooli ja elusidemete tugevdamisest ning haridussüsteemi edasiarendamisest Eesti NSV-s” kehtestati kaheksaklassiline koolikohustus alates 1959/60 õppeaastast.⁴⁰

³⁶ HAMA F.25.N.1. S.31. Lk 53-54.

³⁷ HAMA F.25 N.1. S. 31.Lk 53.

³⁸ HAMA F.25. N.1. S.32. Lk 46-48.

³⁹ HAMA F.25. N.1 .S.32 . Lk 75-76.

⁴⁰ Hariduse ja kooli ajaloost, lk 104.

Kool nimetati ümber Kuivajõe 8-klassiliseks kooliks.⁴¹

Paljud seitsmeklassilised koolihooned olid ehitatud tsaariajal nelja- kuni kuueklassiliste algkoolide jaoks, neid oli tarvis laiendada. Nii ehitati ka Kuivajõe koolile 1960.aastate algul eraldi sissepääsuga juurdeehitus, kus oli neli klassi, jalutusruum ja kaks tualettruumi.⁴²



Foto nr 5. Kuivajõe 8-klassiline kool 1960.aastate II poolel.

Kapitaalremont toimus ka 1956. aastal, nimelt taotles Kose Rajooni TSN Täitevkomitee Haridusosakond 1955.aasta eelarvesse Kuivajõe kooli remonttöödeks raha.⁴³ Raha ka eraldati. Järgnevatel aastatel toimus peale õppeperioodi klassi põrandate värvimine ja klasside korrastamine.⁴⁴ 1960.aastatel paigaldati koolimaja katusele eterniit.⁴⁵

Peale kooli sulgemist 1975.aastal muutis hoone funktsiooni, kuid suuremaid ümberehitustöid ei teostatud, endised klassiruumid kohandati tööruumideks ümber. Kunagise õpilase Johannes Lauristini järgi nime saanud kolhoos paigutas koolimajja abimajandi. I korruse õmblustsehhis õmmeldi töökindaid ja –mütse, seal asusid ka laoruumid. II korruse klassiruumides oli siiditrukitehh. Võrreldes 1936. ja 2003. aasta kooli plaane on ruumijaotuses vähe muutatusi (plaanid lk 43-46).

⁴¹ Helga Ajango mälestused kirja pandud 12.04.2007 töö autori poolt.

⁴² Ene Mihkelsoni (Kuivajõe kooli õpilane 1958-1966) mälestused kirja pandud töö autori poolt 30.04.2007.

⁴³ HAMA F .25.N.1.S. 6. Lk 14.

⁴⁴ Helga Ajango

⁴⁵ Ene Mihkleson

2. Olemasoleva olukorra kirjeldus ja tehnilise seisukorra hinnang. Väärtushinnangud mälestise osadele, konstruktsioonidele ja detailidele.

Välisarhitektuur

Endine koolimaja on kahekordne viilkatusega mõõtudega 34 m x 11 m puitehitus. Kooli otsaseina vastu on 1960. aastate I poolel ehitatud kivist ühekordne juurdeehitus (fotod nr 6, 8), kus on neli klassiruumi, jalutusruum ja kaks tualetti. Juurdeehituse käigus lammutati otsaseinas asunud tuulekoda, mis viis koolijuhataja kolmetoalisse korterisse (foto nr 3). Tagaküljel asunud paljude akendega veranda (foto nr 4) on ümberehitatud, viilkatuse asemel on pultkatust, veranda külgliseinas olnud akende asemel on sein, mõlemal pool välisust on ruudujaotuseta kitsas aken, trepp on lagunenu. Hoovi peale hoone keskosa külge on 1960. aastate keskel ehitatud ühekordne juurdeehitus tualettruumide jaoks (foto nr 7, 59). Käesoleval ajal pääseb hoonesse esiküljel asuva kahe ukse kaudu, üks uks viib vanasse ossa, teine juurdeehitusse. Põhikonstruktsioonide üldine tehniline seisukord on halb, hoone on vähehooldatud.

Säilitada hoone algsed gabariidid ja arhitektuurne välisilme. Juurde- ja pealeehitused ja katuseaknad pole lubatud. 1960. aastail püstitatud juurdeehituse võib lammutada või kohandamise puhul tuua välja ajastule omane ehituslaad. Tagaküljel asunud tuulekoda ja looduskivist trepiastmed tuleb taastada. Säilitada algsed avad ja avatäited. Katusekorruse võib väljaehitada võttes eeskujuks 1936. aasta ehitusplaan.



Foto nr 6. Vaade koolile. Tagakülg.



Foto nr 7. Hoovipoolne külg, keskel hiljem juurdeehitatud tualettruumid. Tualettruumide eest on sissepääs koolimajja.



Foto nr 8. Hoovilt vaade juurdeehitusele. Maja esine on asfalteeritud.



Foto nr 9. Vaade juurdehitusele ja otsaseinale.



Foto nr 10. Otsasein.

Katus ja katusekonstruktsioonid

Eterniitkatus on halvas seisukorras, kohati on katust parandatud eterniiditahvlitega, esineb üksikuid läbisajukohti. Puuduvad lumetõkked ja sadeveearastus. Harjalauad on lahti. Vahelagi on läbisajukohtades niiskuskahjustustega, sarikad ja roovitis on rahuldavas seisukorras. Säilinud Katusekonstruktsioonid on mõeldud kergele katusele.

Olemasolev katus tuleb välja vahetada, võib paigaldada pilpa-, laastu - või sindlikatuse.

Paigaldada sadevee- ja lumetõkkesüsteem. 19. sajandile omaselt kujundatud sarikaotsad tuleb säilitada.



Foto nr 11. Läbisajukoht katusel.



Foto nr 12. Katusekonstruktsioonid.



Foto nr 13. Sarikaotsad.

Korstnad

Hoonel on kaks telliskividest laotud korstent, mõlemad korstnad on halvas seisukorras. Üks korsten on ilma korstnaplekita. Sideaine ülemiste ridade kivide vahelt välja kukkunud.

Korrastada korstnad, vajadusel uuesti laduda, katta korstnaotsad plekiga.

Välisseinad

Hoone on laotud palkidest, kaetud laudisega, kusjuures soklist akna alumise piirdelauani on laotud püstlaudis, kõrgemal on rõhtlaudis, ühenduskohta katab profileeritud liist (foto nr 14). Kohati on voodrilauad katki. Hoone on värvitud, kuid olemasolev viimistlus on amortiseerunud.

Hoone tagasein ja esisein on väljavajunud ja on toetatud seinlaudisega püstpoolpalkidega, mis on kinnitatud poltidega seinlaudis (foto nr 15). Esiseina on toetatud kahe poolpüstpalgiga ja tagakülge kolme poolpüstpalgiga. Esiküljele on ehitatud juurdeehitus tualatruumide jaoks, viimane on kaetud rõhtlaudisega, ülaservas on seitse ristkülikukujulist akent (foto nr 7).

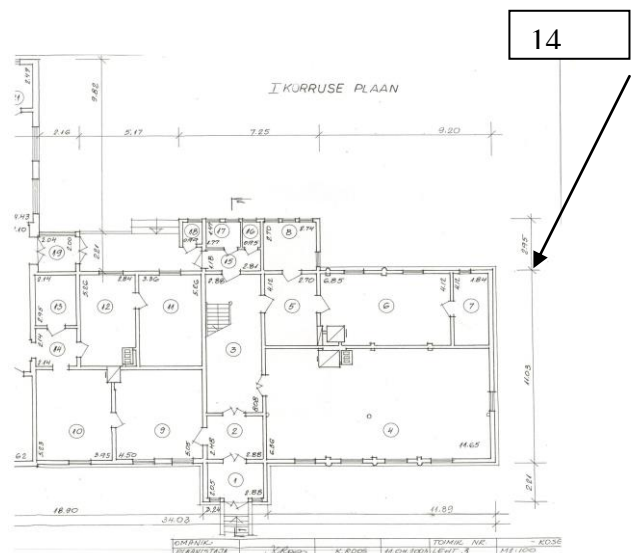
Amortiseerunud (pehastunud või muul moel kahjustunud) voodrilauad väljavahetada, võimalusel jätkata. Väiksemad praod ja lõhed laudises parandada linaõlikitiga, kusjuures kititav pind tuleb enne kruntida. Suuremate pragude puhul tihendada need sobivas mõõdus pilbastega.

Enne värvimistöodega alustamist uurida hoone varasemaid värvikihte.

Uuringutest lähtudes värvida hoone traditsioonilise värvitüübiga, mis laseb aluspinnal „hingata“.



Foto nr 14. Otsaseina välislaudis



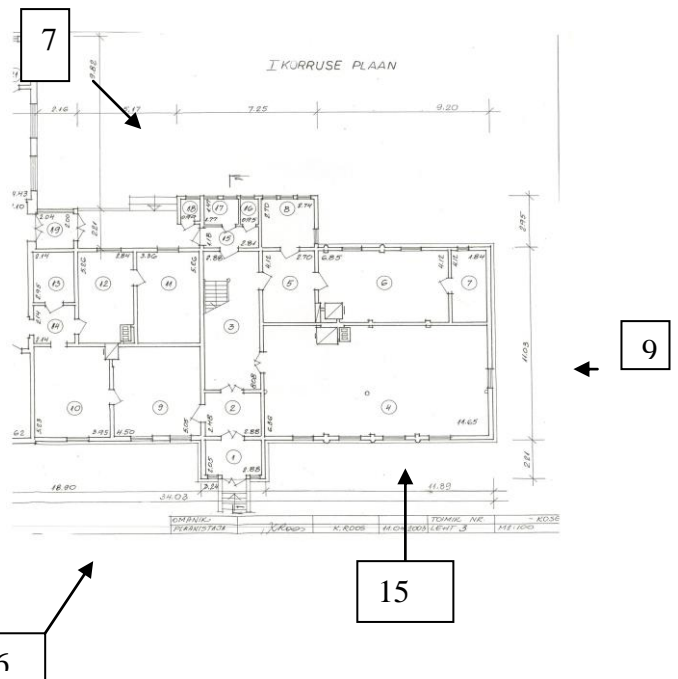
Märkus:

→ Asukoht plaanil ja pildistamise suund
Foto number

Foto 14



Foto nr 15. Tagaseina on toetatud kolme püstpoolpalgiga



Välisüksed

Esiküljel ja tagaküljel on nõukogudeaegsed välisüksed. Esiküljel asuv üks asub tualettruumideks ehitatud hooneosa ja välisseina vahel katuse all ja on rahuldavas korras (foto nr 16), teine üks esiküljel viib juurdeehitatud hooneossa. Tagaküljel olev puituks on halvas seisukorras, ukse alumine serv on pehkinud (foto nr 17).

Vana koolimaja nõukogudeaegsete uste asemele võib paigaldada uued ukсед. Uste valmistamisel lähtuda ajaloolistest eeskujudest. Amortiseerunud uksepiidad tuleb valmistada olemasolevate eeskujul lähtudes vanadest profiilidest, võimalusel jätkata.



Foto nr 16. Välisuks esiküljel.

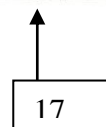
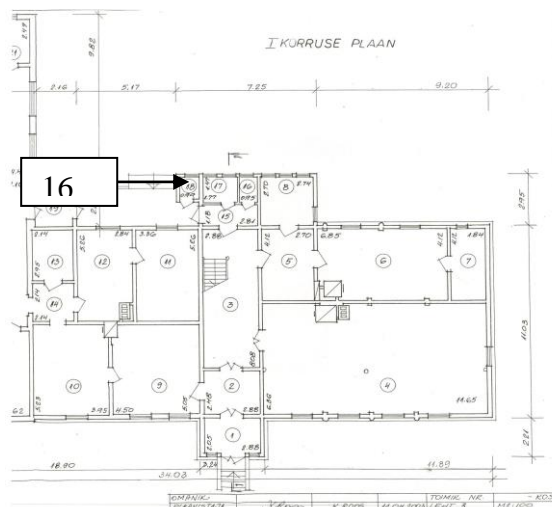


Foto nr 17. Välisuks ja trepp tagaküljel.

Aknad

Puitaknad on nõukogude perioodist. I korrusel on kolm puitakent 1990. aastate algul paigaldatud (ruumid nr 9 ja 10 I korruse plaanil lk 36), ülejäänud puitaknad on nõukogude ajal paigaldatud, need on rahuldavas ja hea korras. Osa aknaraame on värvitud valgeks, osa on rohelisteks. Välisraamid on võrreldes siseraamidega halvemas korras, neil on värv kulunud ja puit lõiguti amortiseerunud, siseraamidel on mõnes ruumis klaasid puudu. Aknad on kolmese ruudujaotusega, ümbritsetud ehispirdelaudadega, kõikidele akendele on paigaldatud aknaplekid. Akendel on ajastuomased hinged, nurgikud, tuule- ja kinnitushaagid ja riivid. Osa metallidetaile on töökorras, osa vajavad parandamist ja puhastamist.

Pööninguaknad mõlemas otsaviilus (kolm rombikujulist akent ja suurem ruudujaotusega aken) on halvas tehnilises korras, osadel puuduvad klaasid, klaasi asemele on paigaldatud vineeritahvel, raamid on amortiseerunud (foto nr 10).

Restaureerida aknapiidad ja –raamid kasutades traditsioonilist naturaalsel linaõlivärvi linaõlikrundil ning aknakitti naturaalse linaseemnevärnitsa baasil. Säilitada ajaloolised metalldetailid, puuduvad metalldetailid valmistada olemasolevate detailide järgi.

Pööningu akna raamid korrastada, aknad klaasida, klaasimisel vältida puitliiste, kasutada linaõlikitti.

Aknaplekid vajadusel asendada.



Foto nr 18. Aken esiküljel.

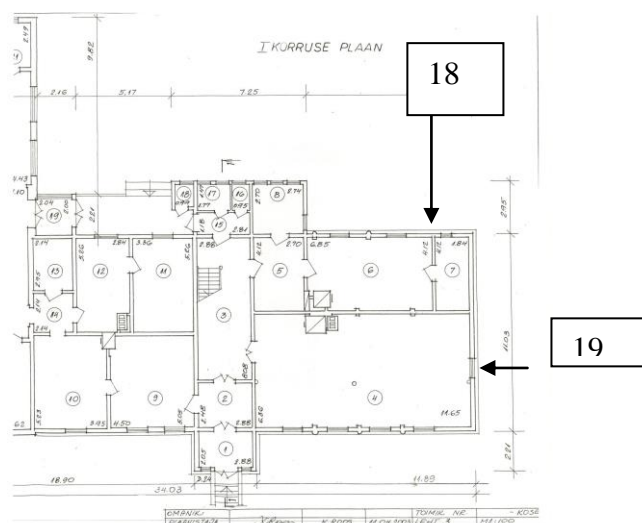


Foto nr 19. Puitaken profileeritud aknapiiretega otsaseinas.

Vundament ja sokkel

Hoone maakivist, tellistest ja silikaattelistest tsementkrohviga kaetud madala sokliosaga vundamentide üldseis on halb, esineb ka väga halvas seisukorras lõikusid, kus vuugid on mördist tühjaks uhutud. Mitmes lõigus on tsementkrohv irdunud ja suurte tükkidena maha kukkunud, mõnes kohas on kivid väljavajunud. Kohati on pinnas kerkinud ja esineb niiskuskahjustusi. Eenduva sokli serva paigaldatud veelauad on mitmes lõigus halvas seisukorras, kohati on veelauad kaldega seina poole või nii amortiseerunud, et vesi tungib soklisse. Sokli ja vundamendi nurkade seisund halb. Hoovipoolsel küljel on vastu soklit tsemendist trepp (foto nr 22).

Soklilt eemaldada tsemendikoorik ja taastada lubikrohv. Väljavajunud kivid tagasi laduda. Amortiseerunud veelauad asendada.



Foto nr 20. Sokkel ja veelauad põhjanurgas



Foto nr 21. Veranda sokkel tagatrepi juures

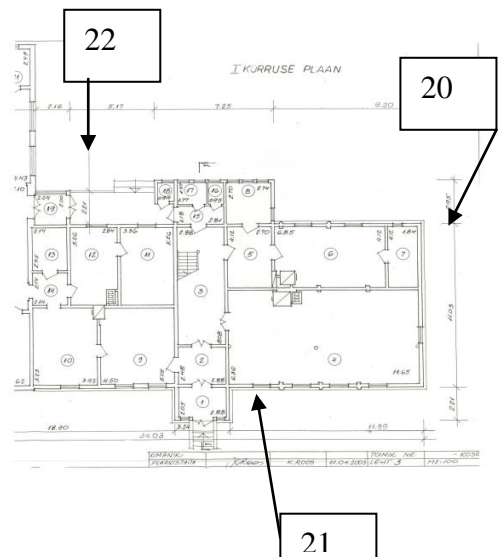




Foto nr 22. Trepp hoovipoolses küljes.

Sisearhitektuur

Laed, seinad, põrandad.

Hoone esialgne ruumijaotus on üldjoontes säilinud (I ja II korruse plaanid lk 43-46). Muutunud on vaid ruumi funktsioon.

Kooliruumidel on laudpõrandad ja –laed, laudise ja tapeediga viimistletud seinad. Enamikus ruumides on puitlaed: värvitud lauad, värvitud vineertahvlid, või kipsplaat. II korrusel on kolmes ruumis lagi kahjustatud läbisaju tõttu.

Tapeet on seintel pleekinud, värv puitpindadel vajab uuendamist.

I korrusel asuvas saalis, algses klassiruumis, on värvitud laudpõrand ja -lagi, alumises seinas osas on värvitud püstlaudis, ülemises osas tapeet. Laudise ja tapeedi ühenduskohta katab liist.

II korrusel on sarnaselt saaliga laudise ja tapeediga viimistletud kolme ruumi seinad, neljas ruumis on kogu seinas ulatuses tapeet.

I korruse viies ruumis on seinad kaetud kaasaegsete materjalidega, kusjuures uste piirdelauad on uue seinakattega osaliselt kaetud. II korruse ühes ruumis on sein kaetud nõukogudeaegse materjaliga nn „mistraga”.

I korrusel on vanad laudpõrandad säilinud ka ühes klassis ja kaardiruumis saali kõrval ning köögis ja ühes söögiruumis, samuti esikutes. Plaatidest põrand on säilinud I korruse pikas koridoris, kunagises pesuruumis ja köögis. I korrusel on mõnes ruumis vana põrand kaetud kaasaegse materjaliga, nii on endises sahvris, käesoleval ajal riietusruumina kasutuses olevas ruumis ja koridoris põrandakatteks linoleum (joonis lk 46).

II korrusel on 8 ruumis säilinud vana laudpõrand, kahes ruumis on laudpõrand (joonis lk 47) 1990. aastate algul kaetud uue põrandakattega.

Kõikides ruumides on nõukogudeaegsed lainelise plekiga ahjud.

I korrusel endises köögiruumis on säilinud pliidist katkeid.

Säilitada ja restaureerida vanad põrandad ja seinalaudis. Seinad ülempiirni osa tapeetida.

Vanad puitpõrandad tuleb puhastada, korrastada ja värvida. Linoleum tuleb eemaldada ja vanad põrandad avada ja korrastada. Plaatkattega põrandad tuleb puhastada ja korrastada.

Asendada nõukogudeaegsed katematerjalid, selleks eemaldada põrandatelt sobimatud katteplaadid ja linoleum, avada laudpõrandad.



Foto nr 23. Laudpõrand II korrusel. (Ruum on olnud kasutuses õpetajate korterina, hiljem klassiruumina.)



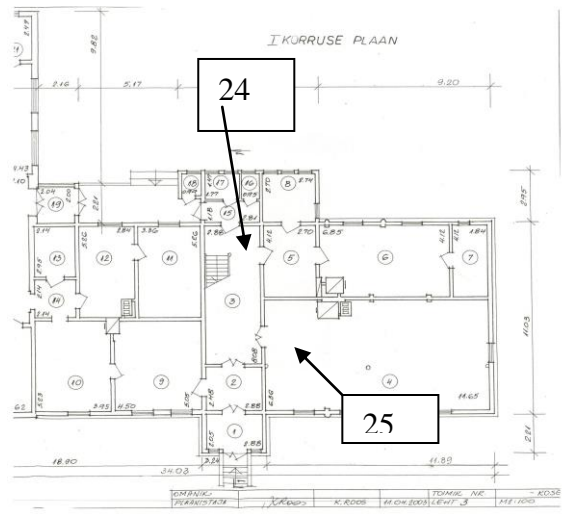
Foto nr 24. I korruse koridori põrand.



Foto nr 25. I korruse saal. Seinud katab puitlaudis ja tapeet.



Foto nr 26. Vaade klassiruumi seinale II korrusel.



Siseuksed ja -aknad

Hoones sees on palju tahveluksi säilinud, valdavalt rahuldavas korras. On kahepoolseid tahveluksi, valgimikuaknaga uks, klaasidega uksi. Mõnel uktsel puuduvad käepidemed või on vajunud. Akende siseraamid on heas tehnilises korras. On palju töökorras metall detaile.

Restaureerida ja säilitada kõik I ja II korruse tahveluksed, uksepiidad, piirdeliistud ja käepidemed.

Restaureerida aknapiidad ja –raamid kasutades traditsioonilist naturaalsel linaõlivärvi linaõlikrundil ning aknakitti naturaalse linaseemnevärnitsa baasil. Säilitada ajaloolised metallidetailid, puuduvad metallidetailid valmistada olemasolevate detailide järgi.



Foto nr 27. Akendel on säilinud metallidetailid.



Foto nr 28. Vaade ukse metalldetailile.



Foto nr 29. Vaade endisesse õpetajate tupa.



Foto nr 30. Vaade klassiruumi II korrusel.



Foto nr 31. Klassiruum II korrusel.
Vanad seinakapid



Foto nr 32. II korrus. Vaade
Klassiruumi.



Foto nr 33. Vaade trepilt
alumisele korrusele.



Foto nr 34. I korruse koridori sein



Foto nr. 35. Vaade klassiruumi II korrusel.



Foto nr. 36. Vaade klassiruumile II korrusel.



Foto nr 37. Söögituba I korrusel, praegu töötuba.



Foto nr 38. I korruse koridori lagi.



Foto nr 39. I korrusel uks eeskojast koridori



Foto nr 40. I korrusel uks koridori



Foto nr 41. II korruse uks (end kantselei, varem ka õpetajate eluruum)



Foto nr. 42. Saali uks

Trepid

I korruse maja läbivast koridorist viib ajalooline puittrepp II korrusele. Trepp on tehniliselt korras, trepi all on pimik. Trepialus osas olid nagid üleriieete jaoks ja riulid jalatsitele. Käesoleval ajal on trepi all kapid.

Kitsas, lihtne puittrepp viib pööningukorrusele.

Säilitada ja restaureerida pööningule viiv ja esimese ning teise korruse vaheline puittrepp. Säilitada käsipuud.



Foto nr 43. Vaade II korrusele viivale trepile.



Foto nr 44. II korrusele viiva trepi käsipuu.



Foto nr 45. Vaade II korrusele viiva trepi käsipuule



Foto nr 46. Pööningutrepp

3. Muinsuskaitse eritingimused. Kultuuriväärtuslikud tarandid.

Koolihoone on säilinud ilma suuremate ümberehitusteta. Olemasolevate fotode põhjal on võimalik taastada koolihoone ehitamisaegne välisilme. Ka siseruumides on algne ruumilahendus suures osas alles.

Peale koolihoone on säilinud kunagisest koolitalu hoonetekompleksist kelder ja ümberehitatud kujul kaev. Kooli juurde kuulunud kooliaed, tiik, mänguväljakud ja muruplatsid on käesoleval ajal korrastamata, kuid nende asukoht ja piirid on looduses äratuntavad. Kooli territooriumit ilmestavad istutatud puude read käiguteede ja sissesõidutee ääres ja viljapuud.

Asendiplaaniliselt väärtuslikud detailid:

Krundil on säilinud kelder 20. sajandi algusest (foto nr 61-62)

Kooliaed on osaliselt säilinud, alles on tiik, kaevukoht ja viljapuud (foto nr 55, 57)

Kooli territooriumil on säilinud kuuskedega ümbritsetud väliklass (foto nr 52)

Kooli territooriumi tähistamiseks istutatud puude rivid on osaliselt säilinud (foto 53-54)

- 1. Säilitada olemasolev kelder ja keldri uks. Puhastada keldri ümbrus võsast ja prahist.**
- 2. Säilitada tiik ja koristada tiigi ümbrus.**
- 3. Kooli ümbruse hooldamiseks tellida hoolduskava.**
- 4. Teostada vastavat kvalifikatsiooni omava spetsialisti poolt kinnistul kasvavate puude dendroloogiline uurimine.**

Arhitektuurselt väärtuslikud ja interjööri väärtuslikud detailid:

Koolimaja põhiplaan kahe sissepääsuga, olemasolev säilinud ruumijaotus ja sisekujundus, akende ja uste asukohad. Katuse kuju, kaks korstent, sarikate ehisotsad.

Laudised. Uksed koos hingedega. Akna- ja uksepiirded. Aknad koos säilinud vanade suluste, tuule- ja kinnitushaakide ning hingedega. Osade ruumide laed, seinalaudis, laudpõrandad.

1. Säilitada hoone algsed gabariidid ja arhitektuurne välisilme.
2. Juurde- ja pealeehitused ning katuseaknad pole lubatud. 1960. aastail püstitatud juurdeehituse võib lammutada või kohandamise puhul tuua välja ajastule omane ehituslaad.
3. Olemasolev amortiseerunud katus tuleb välja vahetada, võib paigaldada pilpa-, laastu - või sindlikatuse. Soovitavalt valida varasem katusetüüp-pilpakatus.
4. Säilitada olemasolev katusekuju.
5. Paigaldada sadevee- ja lumetõkkesüsteem.
6. Korrastada korstnad, vajadusel uuesti laduda, katta korstnaotsad plekiga.
7. Säilitada 19. sajandile omaselt kujundatud sarikaotsad.
8. Säilitada avad otsaviiludel.
9. Tagaküljel asunud tuulekoda ja looduskivist trepiastmed tuleb taastada.
10. Amortiseerunud (pehastunud või muul moel kahjustunud) voodrilauad väljavahetada, võimalusel jätkata. Väiksemad praod ja lõhed laudises parandada linaõlikitiga, kusjuures kititav pind tuleb enne kruntida. Suuremate pragude puhul tihendada need sobivas moodsus pilbastega.
11. Enne värvimistöodega alustamist uurida hoone varasemaid värvikihte. Uuringutest lähtudes värvida hoone traditsioonilise värvitüübiga, mis laseb aluspinnal „hingata“.
12. Korrastada Johannes Lauristini mälestustahvel koolimaja seinal.
13. Säilitada ja restaureerida puitaknad, akende ehispiirdelauad, aknapiidad ja –raamid kasutades traditsioonilist naturaalselt linaõlivärvi linaõlikrundil ning aknakitti naturaalse linaseemnevärnitsa baasil. Säilitada ajaloolised metalldetailid, puuduvad metalldetailid valmistada olemasolevate detailide järgi.
14. Akende restaureerimisel kasutada maksimaalselt vanu klaase. Akende klaasimisel kasutada linaõlikitti.
15. Säilitada ja restaureerida kõik hoones säilinud vanad akende ja uste metalldetailid, puuduvad metalldetailid valmistada olemasolevate detailide eeskujul.
16. Pööninguaknad klaasida, klaasimisel vältida puitliiste, kasutada linaõlikitti.
17. Aknaplekid vajadusel asendada.
18. Vana koolimaja nõukogudeaegsete uste asemele võib paigaldada uued ukсед. Uste valmistamisel lähtuda ajaloolistest eeskujudest. Amortiseerunud uksepiidad tuleb valmistada olemasolevate eeskujul lähtudes vanadest profiilidest, võimalusel jätkata.
19. Soklilt eemaldada tsemendikoorik ja taastada lubikrohv. Väljavajunud kivid tagasi laduda. Amortiseerunud veelauad asendada.
20. Säilitada olemasolev plaanilahendus, vältida uute vaheseinte tegemist.
21. Säilitada ja restaureerida I korruse ruumides 1, 2, 3, 4, 5, 6, 7, 11 ja II korruse ruumides nr 28, 29, 30, 31, 32, 33, 34 ruumides tahveluksed, uksepiidad ja ukse piirded, I korrusel ruumides nr 9, 10 ja II korrusel ruumides nr 35 ja 37 uksepiirded.

22. Säilitada ja restaureerida I korrusel ruumides nr 2, 4, 6, 7, 10, 11, 15 ja II korrusel ruumides nr 28, 31, 32, 34, 35, 36, 37 laudpõrandad ja viimistleda vastavalt värvisondaažidega selgitatud toonidele ja värvi tüüpidele.
23. Säilitada ja restaureerida I korruse ruumides nr 3, 5 ja 12 plaatidest põrandad.
24. I korrusel ruumides 9, 13, 14 ja II korrusel ruumides nr 29, 30, 33 eemaldada sobimatu põrandakate. Kui uue põrandakatte all on vana puitpõrand säilinud, siis võimalusel see korrastada.
25. Säilitada ja restaureerida I korrusel ruumides nr 2, 3, 4, 6 ja II korrusel ruumides nr 28, 32, 33 poole seina ulatuses olev püstlaudis.
26. Teostada värviuuringud siseruumi seintel ja põrandatel, ustel ja lagedel.
27. Seinte ja lagede viimistlemisel kasutada analoogilisi materjale vanadele. Ruumide värvilahenduste puhul kasutada võimalikult palju antud ruumides kasutatud värvitoone. Määrduvamates ruumides võib kasutada silikaatvärve.
28. Kõikide puitpindade värvimisel välisvoodri, akende ja uste juures kasutada naturaalsel linaõli värvi ja pealekandmiseks lapikut pintslit.
29. Kõikide puitkonstruktsioonide proteesimisel või asendamisel kasutada vana puiduga sarnast materjali nii mõõtmetelt, profiililt kui viimistluselt.
30. Uute või puudevate siseuste valmistamisel lähtuda olemasolevatest udest ja ajaloolistest analoogiatest.
31. Säilitada ja restaureerida I ja II korruse vaheline trepp ning katusekorrusele viiv puittrepp.
32. Kõikide projekteerimis- ja restaureerimistöde juures kasutada spetsialiste, kes omavad Muinsuskaitseameti poolt väljastatud kehtivat tegevusluba.

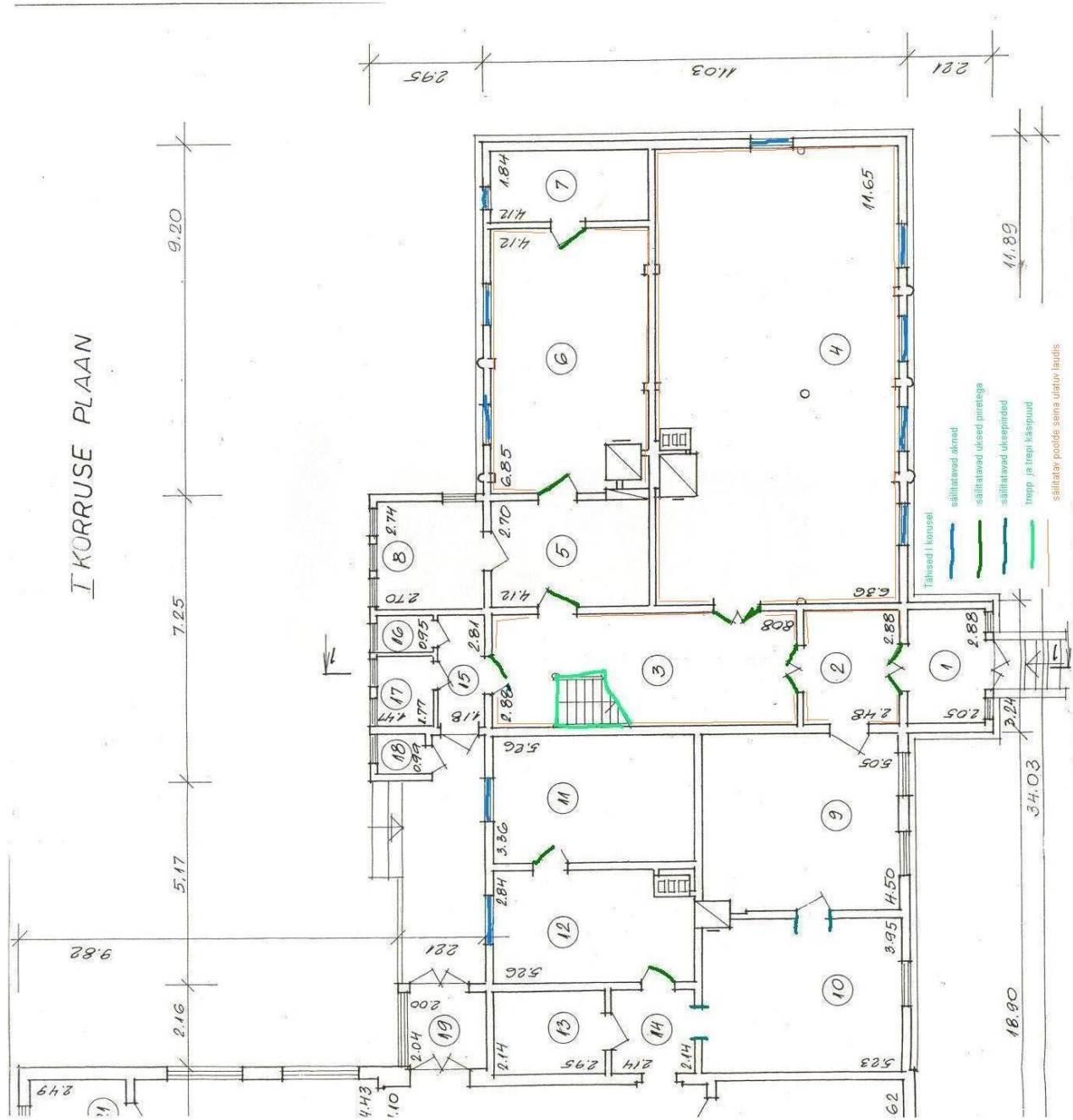
I KORRUSE PLAAN



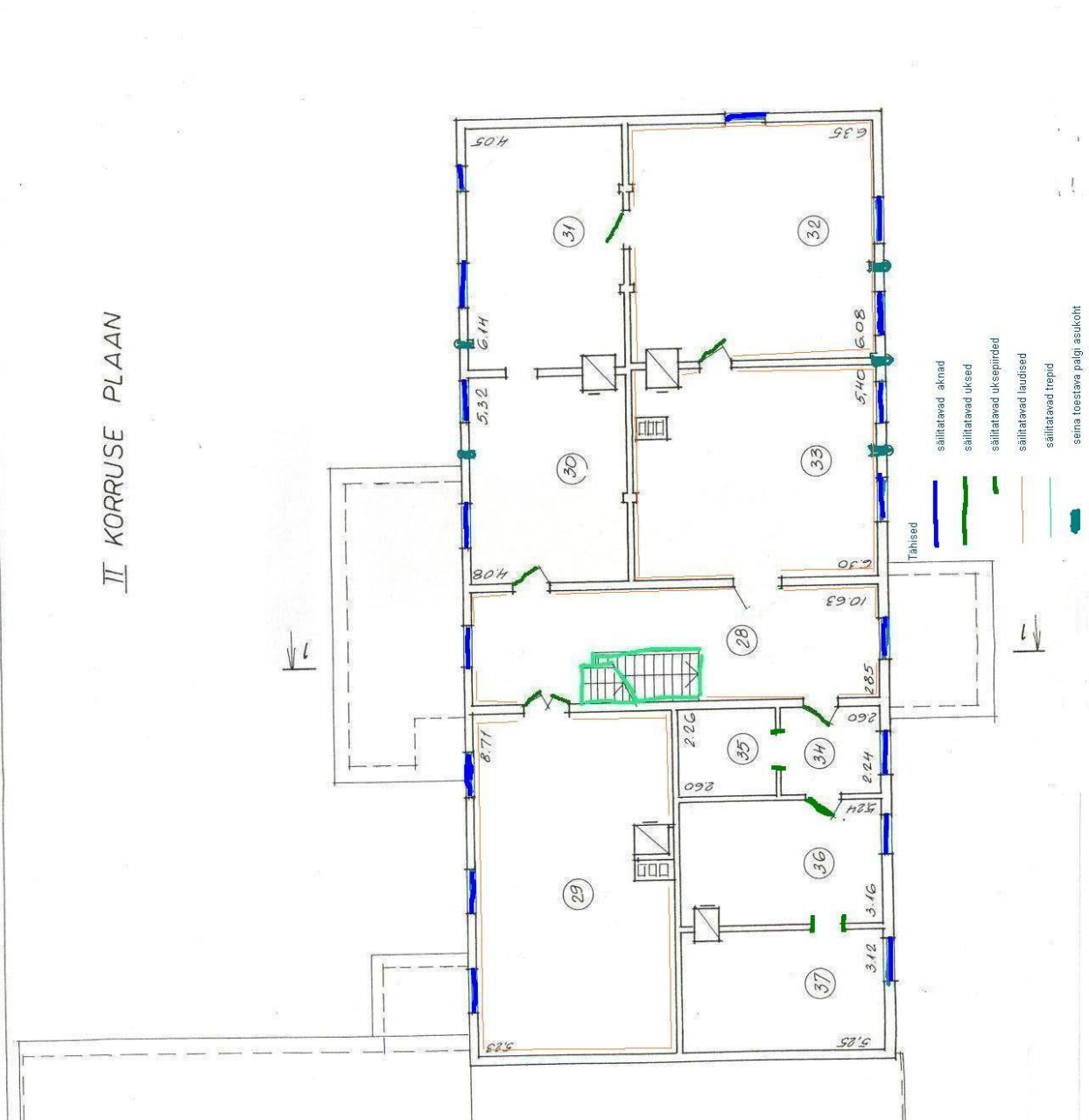
II KORRUSE PLAAN



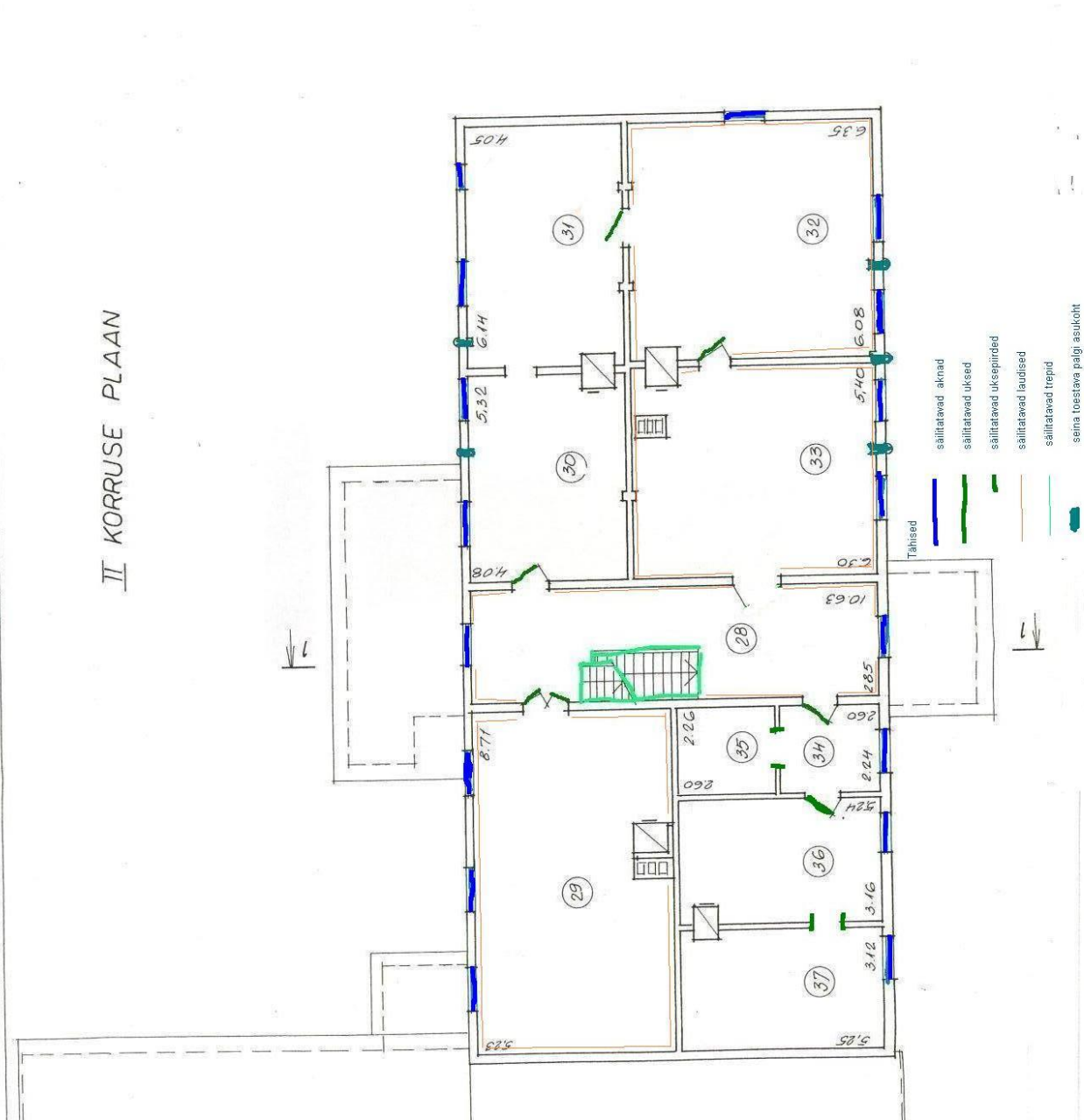
I KORRUSE PIAAN



II KORRUSE PLAAN



II KORRUSE PLAAN



4. Kasutatud materjalid

Arhiivimaterjalid

EAA F. 2746. N. 1 S. 364
EAA F. 2746. N .1.S. 352
EAA F. 2746. N 1.S. 385
EAA F. 2746. N. 1.S .414
EAA F. 2746. N. 1.S. 294
HAMA F.25. N 1.S. 2
HAMA F.25. N 1.S. 5
HAMA .F.25. N 1.S. 6
HAMA .F.25. N. 1.S. 8
HAMA F.25. N. 1.S. 10
HAMA F.25. N. 1.S. 30
HAMA F.25. N. 1.S. 28
HAMA .F.25. N .1 S..33
HAMA .F.25. N. 1.S. 32
HAMA .F.25. N. 1.S. 31
ERA F. 108. N. 3. S. 732
ERA F 1108. .N .3. S. 772
ERA F. 108. .. 3. S. 780
ERA F.1108..N. 3. S. 816
ERA F.1108..N. 4. S. 145
ERA F.1108. N. 13. S. 73
ERA F. 2.N. 31. S. 1227
ERA F.T-3.N.13.S. 1227
ERA F. 62.N.2. S. 717
ERA F. 62.N. 20.S .8774
TLA F. 632.N.1.S. 12
TLA F. 632.N.1. S .21

Kasutatud kirjandus:

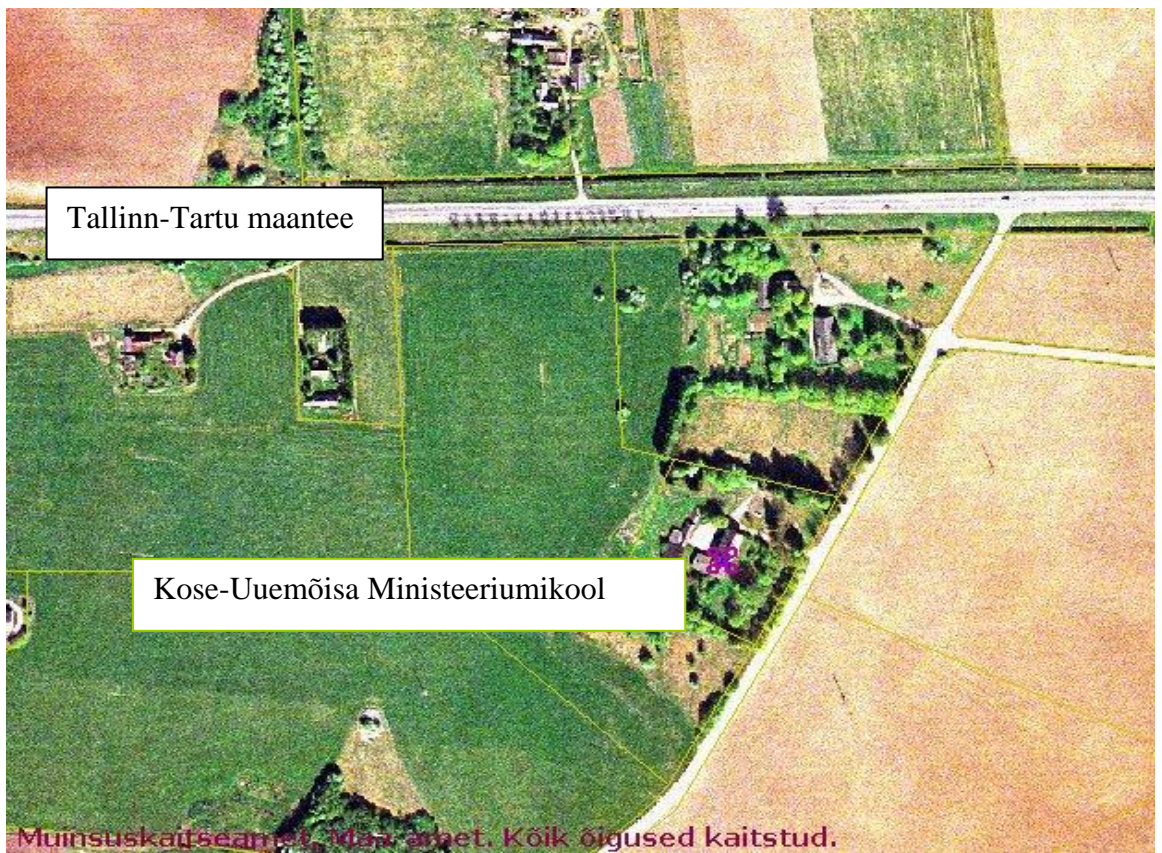
Eesti kooli ajalugu 1. köide. Tallinn, 1989. 575 lk.
Priidel, E. Mõõda Kuivajõe radu. Tallinn, 1965. 33 lk.
Hariduse ja kooli ajaloost Eestis. Tallinn, ENSV TA Ajaloo Insituut 1975.
Madarik, J. Vabariik. Riigikukutajad. Tallinn, 1970. 812 lk.

Suulised mälestused:

Ülo Roosnurme (koduuriija) mälestused kirja pandud töö autori poolt
16.04.2007.
Ene Mihkelsoni (Kuivajõe 8.-klassilise kooli õpilane aastail 1958-1966)
mälestused kirja pandud töö autori poolt 30.04.2007.
Helga Ajango (Kuivajõe 8.-klassilise kooli õpetaja aastail 1944-1975)
mälestused kirja pandud töö autori poolt .

Fotod nr 1-5, 47-51 on Helga Ajango erakogust. Ülejäänud autori fotod
aprill-mai 2007..

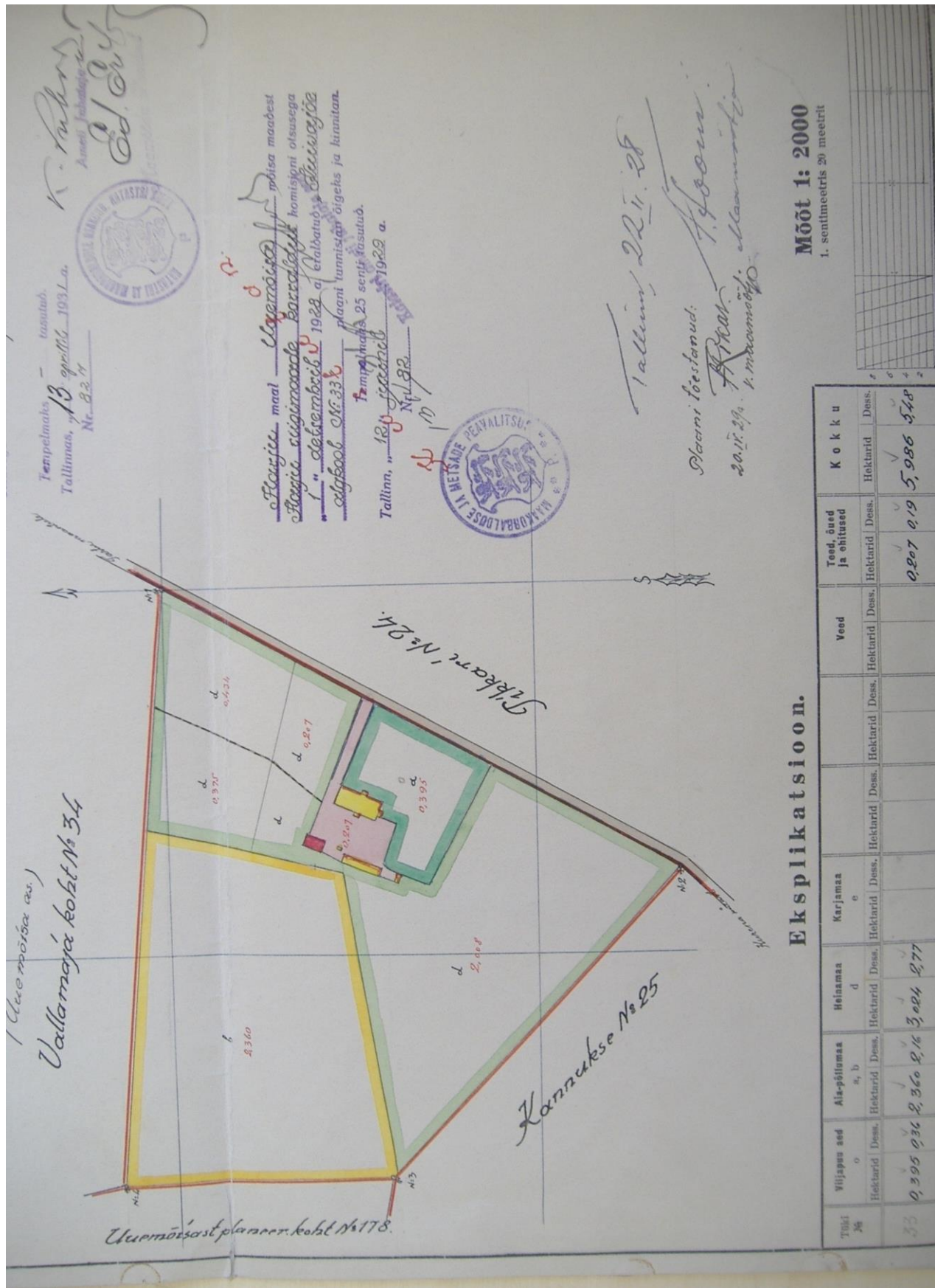
4. Asendplaanid



Väljavõte Maa-Ameti kaardilt.



Väljavõte. Verstakaart.



Kose-Uuemõisa Ministeriumikool. 1928.aasta plaanil.
 F. 62. N. 31. S. 1227.

1936 .a plan

1936.a plan

2003 plan

Vaade teelt

2003 plan i

2003 plan II

7. Fotode loetelu

- Foto nr 47. Koolihoone 1950.aastatel.
Foto nr 48. Klassiruum 1950.aastatel.
Foto nr 49. Klassiruum 1960.aastatel.
Foto nr 50. Õpetajad koolimaja otsas asunud tuulekoja ees.
Tagaplaanil paistab endine majandushoone.
Foto nr 51. Õpetajad kooliaias. Tagaplaanil koolimaja.. Pildil on näha kuuese ruudujaotusega aknad.
Foto nr 52. Vabaõhuklass õuetundide pidamiseks oli kuuskedega ümbritsetud
Foto nr. 53. Vaade kooli territooriumit piiravale puuderivile.
Tee suundub Tallinn-Tartu maanteele.
Foto nr 54. Vaade koolile ja kooli juurde viivale teele. Vasakul on kooli viljapuud, paremal olid palliplatsid.
Foto nr 55. Kooli viljapuuad.
Foto nr. 56. Kooliaed 1960.aastate II poolel
Foto nr 57. Tiik kooliaias.
Foto nr 58. Endine kooli staadion.
Foto nr 59. Tualettruum juurdehituses
Foto nr 60. Endise lauda ja kuuri asemele ehitatud nõukogudeaegsed garaažid
Foto nr 61. Kelder koolimaja hoovil.
Foto nr 62. Keldri uks.
Foto nr 63. Johannes Lauristini mälestustahvel koolimaja seinal.
Foto nr 64. II korruse koridor
Foto nr 65. II korruselt esimesele korrusele vaade.
Foto nr 66. II korruse klassiruum
Foto nr 67 II korruse klassiruumi lagi
Foto nr 68. II korruse klassiruum.
Foto nr 69 II korrus. Endine õpetajate korter
Foto nr 70. Toolid II korruse klassis.
Foto nr 71 I korruse klassiruumi uks
Foto nr 72 I korruse klassiruumi uks
Foto nr 73. Saali uks
Foto nr 74. Saali peauks
Foto nr 75. Saal. Vaade seinale, mida on toetatud.
Foto nr 76 I korruse koridoris uks
Foto nr. 77 I korruse söögiruumi uks

- Foto nr 71. Saali uks
Foto nr 72. Saali uks
Foto nr 73 I korruse koridoris uks
Foto nr 74 I korruse söögiruumi uks
Foto nr 75 II korrus. Endine õpetajate korter
Foto nr 76 Vaade seinale, mida on toetatud.
Foto nr 77 . Toolid II korruse klassis.

7.1. Fotod.



Foto nr 47. Koolihoone 1950.aastatel.



Foto nr 48. Klassiruum 1950.aastatel.



Foto nr 49. Klassiruum 1960.aastatel.



Foto nr 50. Õpetajad koolimaja otsas asunud tuulekoja ees. Tagaplaanil paistab endine majandushoone.



Foto nr 51. Õpetajad kooliaias. Tagaplaanil koolimaja.. Pildil on näha kuuese ruudujaotusega aknad.



Foto nr 52. Vabaõhuklass õuetundide pidamiseks oli kuuskedega ümbritsetud



Foto nr. 53. Vaade kooli territooriumit piiravale puuderivile. Tee suundub Tallinn-Tartu maanteele.



Foto nr 54. Vaade koolile ja kooli juurde viivale teele. Vasakul on kooli viljapuud, paremal olid palliplatsid.



Foto nr 55. Kooli viljapuuaed.



Foto nr. 56. Kooliaed 1960.aastate II poolel



Foto nr 57. Tiik kooliaias.



Foto nr 58. Endine kooli staadion.



Foto nr 59. Tualettruum juurdehituses



Foto nr 60. Endise lauda ja kuuri asemele ehitatud nõukogudeaegsed garaažid



Foto nr 61. Kelder koolimaja hoovil.



Foto nr 62. Keldri uks.



Foto nr 63. Johannes Lauristini mälestustahvel koolimaja seinal.



Foto nr 64. II korruse koridor



Foto nr 65. II korruselt esimesele korrusele vaade.



Foto 66. II korruse klassiruum



Foto nr 67 II korruse klassiruumi lagi



Foto nr 68. II korruse klassiruum.



Foto nr 69 II korrus. Endine õpetajate korter



Foto nr 70 . Toolid II korruse klassis.



Foto nr 71 I korruse klassiruumi uks



Foto nr 72 I korruse klassiruumi uks



Foto nr 73. Saali uks



Foto nr 74. Saali peauks



Foto nr 75. Saal. Vaade seinale, mida on toestatud.



Foto nr 76 I korruse koridoris uks



Foto 77 I korruse söögiruumi uks

1936 plan

1936 plan

2003 plan vaade teelt

2003 plaan I korrus

Plaan II korrus

