

Eesti Kunstiakadeemia restaureerimisteaduskond

Kai Merilain

**Tsaariaegse kasarmuhoone ekspertiis kultuurimälestise
tunnustele vastavuse kohta**

2006/2007. õ-a. arhitektuuri konserveerimise ja restaureerimise täiendkoolituse
lõputöö

Filtri tee 5, Tallinn, Harjumaa



Tallinn 2007

Sisukord

Sissejuhatus	3
Objekti ajalooline ülevaade	4
Kasarmuhoone arhitekt Jacoby	6
Hoone kirjeldus ja stiilianalüüs	7
Hoone kirjeldus ja stiilianalüüs	7
Hoone asukoht ja militaarmiljöö väärtus	9
Stiililised analoogid	13
Kasarmuhoone ülesehitus ja materjalikasutus	14
Vundament, seinad ja viimistlus	14
Katus ja vahelaed	15
Põrandad	16
Aknad ja uksed	16
Trepid	17
Küttesüsteem	17
Vihmaveesüsteem	18
Hoone seisund	20
Vundament, seinad ja viimistlus	20
Katus ja vahelaed	20
Põrandad	21
Aknad ja uksed	21
Vihmaveesüsteem	21
Väärtuslikud konstruktsioonid ja ettepanekud taastamiseks	22
Hoone kasutatavus	23
Kaitsevööndi vajalikkus	24
Ekspertiisi otsus mälestise tunnuste kohta	25
Kokkuvõte	26
Kasutatud allikad	27
Lisad	28

Sissejuhatus

Tegemist on endise kasarmuhoonega aadressil Filtri tee 5, Tallinn. Hoone projekt pärineb aastast 1911 ning selle autoriks on insener Jacoby. Kuigi hoone ise on valminud hiljem, Esimese maailmasõja ajal, oli see algselt kavandatud Peeter Suure Merekindluse kaitserajatiste süsteemi osana.

Hetkel kuulub hoone koos ümbritseva krundiga Kaitseministeeriumile, mida osaliselt kasutab vastavalt vajadusele Üksik-sidepataljon. Siinkohal tuleb ka märkida, et hoone asukoha tõttu Filtri teel Kaitseväe surnuaia läheduses ning käesoleva ekspertiisi teostamise perioodi halva ajalise kattuvuse tõttu aprilli lõpu- mai alguse segaste poliitiliste sündmustega, jäi uurimistöo mõnevõrra poolikuks. Ka teisi Juhkentali piirkonna kaitseväe hallatavaid objekte puudutanud kõrgendatud tähelepanu ja julgeolek ei võimaldanud vabalt objektidele läheneda, ammugi mitte pildistada, mistõttu käsitletava hoone stiililine ja arhitektuuriväärtuslik hinnang jäi puuduliku võrdlusmaterjali tõttu kesiseks ning vajaks kindlasti põhjalikumat käsitlust. Ka hoone osad ruumid läänetiivas ning terve idatiib jäi suletuks. Läbi lahtise akna võis aga saada kinnitust 1995. a inventariseerimisprojektis märgitule, et idatiivas asuvad ruumid on halvas seisus ning täielikult kasutuskõlbmatud. Seega puudutab järgnev hoone kirjeldus interjööri paraku vaid ligipääsetavaid ruume hoone läänetiivas.

Lõputöö objektiks valisin antud hoone huvitava arhitektuurse vormi ning põneva ajaloolise kasutusfunktsiooni pärast kasarmuhoonena. Ekspertiisi vajadus tulenes hoone tühjuna seismisest ja lagunemisest. Et kindlustada hoone säilimine ning vältida võimalikku hävinemist lammutamise läbi, oli mälestiseks tunnistamiseks vajalik kindlaks määrata hoone arhitektuurne- ja kultuurilooline väärtus. Ekspertarvamusest oli huvitatud Tallinna Kultuuriväärtuste Amet, kuna nii Filtri tee 5 hoonet kui ka teisi kasarmuhooneid pole siiani eriti uuritud.

Objekti ajalooline ülevaade

20. juunil alustati Eestimaa Kubermangu Valitsuse ehitusosakonnas asi nr.81¹ selle kohta, et ehitada kasarmud 4. roodu jaoks Tallinnasse, Aafrika tänavale (praegune Filtri tee). Projekt² pärineb aastast 1911, mille autoriks on insener Jacoby (vt.lisad). Hoone täpne valmimisaeg on teadmata, kuid Ajalooarhiivis leiduvate andmete³ põhjal ei läinud hoone ehitamiseks enne 1915. aastat.

Järgnevatest kümnenditest Filtri tee 5 asuva kasarmuhoonega toimunu kohta on siinkirjutaja leidnud arhiividest väga vähe allikaid. Võib-olla on see tingitud tänavanimede ning kinnistunumbrite muutumisest 1940-ndatel aastatel.

Üksik allikas Ajalooarhiivis⁴ 1923. aastast sisaldab Tallinna Linnavalitsuse palvet teha kreposti raamatusse sissekanne praeguse aadressiga Filtri tee 5 piiratud maa-ala registreerimise kohta Tallinna linna maana. Juuresolev asendiplaan kinnitab, et tegemist on sama krundiga.

Järgmine Tallinna Linnaarhiivi allikas⁵ pärineb 09.septembrist 1952. a, millega Tallinna Linna TSN TK otsusega nr. 018 eraldati aadressiga Filtri tee 5 piiratud maa-ala Tallinna Korterite Eksploatatsiooni üksusele. Samas leiduva teise dokumendi põhjal on aadressil Filtri tee 5 hoonete kasutajana märgitud ka Tallinna rajooni elamu-kommunaalmajanduse väeosa (KETS).

Kui käsitletava hoone varasemate „pärandumiste” kohta võimuvahetuse käigus viited puuduvad, siis taasiseseisvumisega toimunud omandivahetus on erinevate õiendite märkustes⁶ kajastatud. 1992. a septembril võttis Eesti Vabariigi Kaitseministeerium (Vabariigi Valitsuse 03.09.1992 määrusega nr. 259) kogu hoonekompleksi üle Tallinnas ja Harjumaal asunud Vene Föderatsiooni Relvajõududelt. Sellega on viidatud ka varasemale omanikule.

23. detsembril 1996 registreeriti hoone riigivara registris administratsioonihoonena registreerimisnumbri all 02001357. 2002. a 13.

¹ Eesti Ajalooarhiiv, f. 33, nim. 3, s. 2822

² Ibid. vt. lisad

³ Ibid.

⁴ Eesti Ajalooarhiiv, f. 2840, nim. 1, s. 5313

⁵ Tallinna Linnaarhiiv, arhiiv R-413, nim. 5, s. 21558

⁶ Ibid.

detsembri seisuga kanti osa hoonetest samal krundil olevast kompleksist riigivara registrist maha, kuna tegemist oli juba hävinud kõrvalhoonetega.⁷

1995. a inventariseerimisprojekti⁸ eksplikatsiooni järgi asus administratiivhoone kahel põhikorrusel ja keldrikorrusel üks suur saal, arvukalt kabinette, puhke-, vahe- ja eesruume, ladusid, esikuid, pesuruume, toaette ning panipaiku. Osad ruumid olid tunnistatud eksploatatsioonikõlbmatuteks, teiste ruumide rekonstrueerimine olevat olnud katkestatud ning kolmandaid ruume teisel korrusel olevat kasutatud ajutiselt eluruumidena (vt lisad).

Erinevalt käsitletavast hoonest, mis on pärast 1992. aastat kuulunud pidevalt Kaitseministeeriumile, on viis samal krundil asuvatest hoonetest 1990. aastast liikunud ostu-müügi teel ning ettevõtete likvideerimise järel erinevate omanike vahel. Praegusele omanikule AS Kravondile on eelnenud ÜE Tomas ja kooperatiiv Panaks.⁹

Hetkel seisab hoone tühjalt. Kahte-kolme ruumi kasutab samas Filtri teel asuv Eesti Üksik-sidepataljon vajadusel klassiruumidena. Hoone idatiib on aga pidevalt suletud ning juba 1995. aasta inventariseerimisprojekti järgi kasutuskõlbmatu.

⁷ Tallinna Linnaarhiiv, arhiiv R-413, nim. 5, s. 21558

⁸ Tallinna Linnaarhiiv, arhiiv R-413, nim. 5, s. 21559, vt. lisad

⁹ Tallinna Linnaarhiiv, arhiiv R-413, nim. 5, s. 21558

Kasarmuhoone arhitekt Jacoby

Filtri tee 5 kasarmu arhitekti kohta ei ole rohkem teada, kui projekti all olev signatuur *ИИЖ. Якобу*. Arvestades tiitlit *insener* ning teostamise daatumit (1911) võib oletada, et projekti autoriks on insener Carl (Karl) Gustav Jacoby (foto nr 1).



1. C.G. Jacoby. *Eesti kunsti ja arhitektuuri bibliograafiline leksikon*. Tln 1996

C. G. Jacoby sündis 1844. a Rakveres ning suri 1926. a Riias. 1870. a lõpetas ta teedeinsenerina Riia Polütehnikumi, esimese tudengina Eestimaa Kubermangust. Seejärel töötas raudtee-ehitajana, algul Liivimaa kubermangus ning 1875-1876 Tartu-

Tapa haruteel. Jacoby oli 1876-1878 Tallinnas Balti raudtee tehnikabüroo juhataja ning 1878-1914 linnainsener.¹⁰

Viimasest perioodist pärineb ka tema mõningane tegevus arhitektina. 1881-83 juhtis ta Peetri reaalkooli (arhitektiks oli siiski M. Höppener) ehitust ning teostas Tallinnas Aadlipanga järeelvalvet¹¹. Tema projekteeritud ja ehitatud on Tallinnas tapamaja hooned J. Vilmsi 53 (1892-1893), puumajad aadressidel W. F. Kentmanni 6 (1917), Endla 22 (1911, praegune Keeltekursuste hoone) ning mitu Tallinna koolimaja, nt Tartu mnt. 23 (1904).¹²

Biograafilises leksikonis¹³ märgitud C. G. Jacoby tegevus kasarmute projekteerija ning ehitajana kinnitab ka tema võimalikku Filtri tee 5 kasarmu projekteerimist. Erinevalt oma pojast Erich Roman Ludvig Jacoby'st, ei olnud C. G. Jacoby ilmselt nii tuntud ja silmapaistev arhitekt, mida seletab nii tema vähene äramärkimine arhitektuuriloos kui ka Filtri tee 5 kasarmu suhteliselt tagasihoidlik välimus.

¹⁰ *Eesti kunsti ja arhitektuuri biograafiline leksikon*. Eesti Entsüklopeediakirjastus. Tln 1996

¹¹ *Eesti panga ajaloolised hooned*. Eesti Pank. Tln 2004

¹² *Eesti kunsti ja arhitektuuri biograafiline leksikon*. Eesti Entsüklopeediakirjastus. Tln 1996

¹³ Ibid.

Hoone kirjeldus ja stiilianalüüs

Allikates ka administratiivhoonena märgitud, kuid algselt kasarmuhooneks rajatud ehitus on kahekorruseline pikliku põhiplaaniga hoone. Sellele liitub loodenurgas ühekorruseline ruudukujulise põhiplaaniga väiksem hoone ning tagumise fassaadi keskel väike väljasopistus käimla jaoks. (foto nr 2) Hoonel on kelpkatus, mida on algelt kaunistanud väiksed kolmnurksed vintskappaknad, ning kolme risaliidiga sümmeetriline fassaad. Keskne risaliit on suhteliselt madala kolmnurkfrontooniga, mille viiluvälja ilmestab ümarkaarne veneetsia aken. Viiluväljal puudub raamistav karniis, see sulandub kokku aknaid flankeerivate liseenidega. (foto nr 3) Sarnasel põhimõttel on liigendatud ka otsmisi risaliite ning nende vahele jäävaid hoone tiibu, kus liseenid jagavad aknad kolme kaupa nelja rühma. Frontooni asemel liituvad tiibade liseenid karniisi taolise raamistava müüri ribaga, mille kohal asub kaheastmeline päris karniis. Hoone fassaadil on kolm ust, iga risaliidi osas üks.



2. Läänetiiva otsasein ja sellega liituv ühekordne hooneosa.



3. Keskrisaliit osaliselt kinniehitatud veneetsia aknaga

Tagumine fassaad on sarnane esimese küljega, kuid ilma risaliitideta.

Põhihoonega loodenurgas liituva väiksema hoone fassaad on veel lihtsama kujundusega. Algse kahe akna asemel on hiljem ehitatud uks, lisaks ilmestab fassaadi väike veneetsia aken.

Stiililiselt võib hoonet määratleda uusklassitsistlikuks. Sellel on väga lakoonilise kujundusega, kuid klassikalise vormikeelega välisilme. Puudub peaaegu

igasugune dekoor. Karniisi ja sokliga kaunistatud ning risaliitide ja liseenidega liigendatud siiski üsnagi ranget muljet pehmendavad vaid veneetsia aknad ning ülejäänud akende kergelt kaarjas sillus.

Hoone asukoht ja militaarmiljöo väärtus

Vaatluse all olev kasarmuhoone asub Juhkentali piirkonnas, aadressil Filtri tee 5. Kohe krundi kõrval jooksis varem Härjapea jõgi, mille äärsetel aladel asus Juhkentali vanim asustus. Lisaks nimetatud kasarmuhoonele asus enne Esimest maailmasõda Juhkentalis veel mitu sõjaväelinnakut. Seetõttu oli piirkonnas ka palju lõbumaju ning see kant tuntud radikaalse töölisliikumise keskusena.¹⁴

Lisaks kasarmuhoonele asus samal Filtri tee 5 krundil ilmselt nõukogude ajal ehitatud 23 erineva kasutusotstarbega kõrvalhoonet, millest praeguseks on säilinud 11. Nendest viiel on 1990-ndatest alates uus omanik ja teine aadress ning seetõttu ka kasarmuhoonest piirdega eraldatud.

Kogu Filtri tee 5 krunt on kaitsejõudude poolt valvatud, kuid kõrge kiviplanguga on piiratud vaid kasarmuhoone ning selle tagused kõrvalhooned. Suurem osa krundist on pärast mitmete garaažide ja kuuride lammutamist jäänud kasarmu esiseks lagedaks tühermaaks. Siiski on see territoorium märgistatud okstraadi ja hoiatavate siltidega ning kasutusel üksik-sidepataljoni poolt.

Üheltpoolt tundub Filtri tee 5 kasarmuhoone jäänud nukralt lageda platsi äärde, nõukaaegsete kõrvalhoonete keskele, samas on riigile kuuluv maa-ala taganud selle, et siiani ei ole hoone ette suuri, sobimatuid ja kasarmut varjavaid hooneid ehitatud. See avab plangust ja üksikutest garaažidest hoolimata kasarmuhoone esifassaadile üsnagi avara vaate ning võimaldab väga massiivsel hoonel täies pikkuses esile tulla.

Asudes Südalinnast kaugemal, bussijaama taga, on kasarmu üheltpoolt üsnagi kõrvalises kohas, kuid samas käib paarisaja meetri kaugusel Tartu maanteel ja Juhkentali tänaval pidevalt vilgas elu. Bussijaama poolt vaadates ei paista hoone üldse silma, selle tagakülge varjavad erinevad plangud ja hooned. Külgedelt on kasarm piiratud täielikult hoonestusega, ainuke hea vaade avaneb hoone esiküljele. Selle hoonestusest lagedama ala ümber on kujunenud näiliselt vaikne

¹⁴ *Entsüklopeedia Tallinn I*. Eesti Entsüklopeediakirjastus. Tln 2004

ja kõrvaline, kui tegelikult pidevalt valvatav tsoon. Nimelt on Filtri tee äärde rajatud mitu kasarmut ja muud militaarhoonet.

Filtri tee 5 kasarmu poole otsaga asub mäenõlval aadressil Juhkentali 58 uhke kaitsejõudude peastaabi hoone. Viimane asub Lorenz Jauch'i poolt rajatud Juhkentali suvemõisa endistel aladel. Mõisa nimest *Jauchenthal* on tulnud Juhkentali nimi.¹⁵

Kuigi 1925. aastal sõjaväehaiglaks ehitatud hoone on Filtri tee 5 kasarmust hilisem ning palju efektsama välisilmega, loetakse peastaabi hoonet stilistiliselt siiski neoklassitsistlikuks hilisjuugendlike elementidega.¹⁶ (foto nr 4)

Stiililiselt sarnane lahendus on omane ka teistele sama arhitekti – Aleksander Vladovski – poolt projekteeritud hoonetele.¹⁷ Nõukogude ajal sõjaväehaiglana kasutatud hoone anti Eesti Vabariigi kaitse käsutusse 1990-ndatel aastatel.¹⁸ A/s Merko poolt restaureeritud hoone annab olulise aktsendi Filtri tee äärde kujunenud kaitseväe hoonete ansamblile. Voluutfrontooni, sammasportikuse ja kaarjate tiibhoonelõpetustega esinduslik hoone varjutab praegu oma säraga laguneva kasarmuhoone ranget lihtsust. See annabki põhjust taastada Filtri tee 5 kasarmu, et kaks hoonet võiksid teineteist täiendada ja koos kauni ansambli moodustada.

Aadressil Filtri tee 12 asuva Eesti Üksik –sidepataljoni hooned on oma igapäevasest tegevusest ja kaitsevajadusest tulenevalt Filtri tee poolt plangu ja mitmete kõrvalhoonetega varjatud. Filtri tee tõusul mäkke avaneb aga oma asukohast tingitult esimese vabariigi ajal nime saanud „mäekasarmule”¹⁹ hea vaade. Enne Esimest maailmasõda Dvinski polgule ehitatud hooned võeti üksik-sidepataljoni poolt üle 1993. aastal²⁰. Viimastel aastatel on paekivihistoritsistlikus stiilis hooned restaureeritud ning tasakaalustavad oma tagasihoidlikkusega peastaabi hoone silmapaistvust. Oma plaanilahenduselt ja fassaadikujunduselt

¹⁵ *Entsüklopeedia Tallinn I*. Eesti Entsüklopeediakirjastus. Tln 2004

¹⁶ Eesti Kaitseväe veebilehekül

¹⁷ Ibid.

¹⁸ Ibid.

¹⁹ Ibid.

²⁰ Ibid.

erinevad Filtri tee 5 ja 12 kasarmuhooned, samas ühendab neid dekoorivaene, kuid puhas üldmulje. Mõlema paekivikasutus näitab ilmekalt sama materjali kasutamise juures krohvimise ja vormimängudega saavutatavate tulemuste mitmekülgust. (foto nr 5)

Arhitektuurselt Filtri tee 12 kasarmutele sarnane hoone asub teisel pool teed, peastaabi kohal mäe otsas (Filtri tee 13 ?), ning teine samas Filtri tee läheduses aadressiga Võistluse 4. Viimati nimetatud endine kasarmuhoone on praegu kasutusel ilmselt elamuna, kuid oma materjali kasutuselt ja stiililt matkib eelkirjeldatud paekivihistoritsistlikke kasarmuid Filtri tee 12.-das. Endise kasarmuhoone valmimisaeg ei ole siinkirjutajal teada, kuid Filtri tee 5 kasarmu asendiplaanil oli juba nimetatud hoone olemas. Seega peaks Võistluse 4 hoone olema valminud Filtri 5 kasarmust varem.

Hetkel jääb küll Võistluse 4 hoone hilisemate kortermajade varju, kuid mõtteliselt tõmbab see Filtri tee ümbruse kujuteldava kasarmute/kaitsevæehoonete ringi kokku.

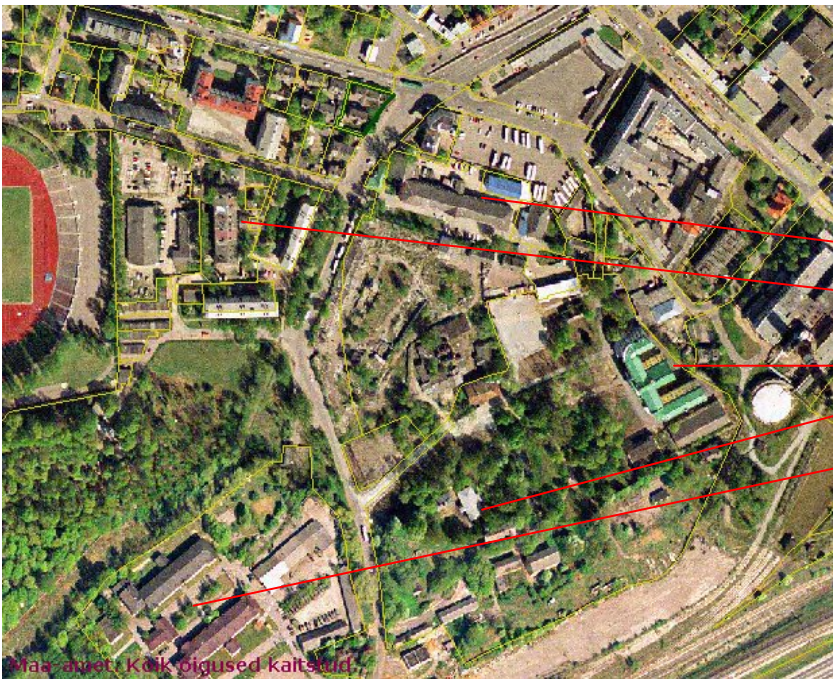
See praegu või varem riigi kaitset kandvate hoonete grupp annab väärtuse ka igale üksikule liikmele. Siinkohal võiks isegi rääkida mingil määral miljööst, olgu see siis antud juhul militaristlik miljöö, mida täiendab ja hoiab ka Filtri tee 5 kasarmuhoone. (foto nr 6)



4. Peastaabi hoone. *Kaitseväge veebilehekül*



5. Filtri tee 12 kasarmud fassaadidega siseõuele. *Kaitseväge veebilehekül*



6. Vaade
militaaransamblile
õhust. *Maa-ameti
veebilehekül*

Filtri tee 5

Võistluse 4

Juhkentali 58

Filtri tee 13

Filtri tee 12



7. Kuperjanovi Üksik-jalaväe pataljon
Võrus. *Kaitseväge veebilehekül*

Stiililised analoogid

Täielik ülevaade kasarmu ning uusklassitsistlikest hoonetest eesti kultuuriruumis siinkirjutajal puudu, kuid mõningaid analooge uusklassitsistlikest või selle mõjulistest kasarmuhoonestest siiski võib tuua.

Ühe neoklassitsistliku hoone näitena sai juba toodud kaitseväe peastaabi maja Juhkentali tänaval. Klassikalist vormikeelt kannavad ka endised kasarmuhood Odra ja Lastekodu tänavate nurgal²¹ Tallinnas ning Puiestee tänaval Tartus. Esmanimetatu praegune kasutus pole autoril teada, varem on hoonet kasutanud autoinspeksioon. Selle hoone klassikalisest vormikeelest räägib enamvähem sümmeetriline põhiplaan, räästakarniis, esiletoodud aknaraamistus tahveldiste ja dekoratiivse lukukiviga. Ka värvilahendus on iseloomulik klassikast kantud stiilidele.

Tartu Puiestee tänaval tegutseb praegugi kaitsejõudude üksus, kuid kaks uusklassitsistlikku hoonet jäävad veidi kõrvale ning seisavad tühjal. Madalamat, ühekorruselist ilmestavad sarnaselt Filtri tee 5-le liseenid ja räästakarniis. Teise, kahekorruselise kasarmu lakoonilist üldmuljet elavdab vaid räästakarniis ja väike frontoon hoone keskteljel, uusklassitsistlikuks muudab hoone sümmeetriline fassaad.

Kõige rohkem paistab sarnanevat Filtri tee 5 kasarmule aga Kuperjanovi Üksikjalaväepataljoni kasarmuhoone Võrus. Selle kolmnurkse frontooniga keskrisaliit, hoone jagunemine kaheks tiivaks, mida lõpetavad eenduvad risaliidid ning karniisiga ühendatud aknaid rühmitavad liseenid on väga sarnane Filtri tee 5 kasarmule. Neid eristab aga Võru kasarmust lühemad hoonetiivad ja nende otsalahendused ning ümarkaarsed petikud akende raamistusena. (foto nr 7)

Üks uusklassitsistlikus stiilis administratiivhoone asub veel Tallinnas aadressil Tööstuse 47²², kuid selle sarnasus Filtri tee 5 kasarmuga ei ole nii märgatav. Nimetatud hoone astmikfrontoon, hammaskarniis, sammaspordikus ja akende kaarjas serv muudavad hoone pompossemaks ning isegi kergelt ülepakutuks.

²¹ Oliver Orro suulised andmed

²² Ibid.

Kasarmuhoone ülesehitus ja materjalikasutus

Laias laastus võib hoone ehitusetappide ning sellest tulenevate ehitusvõtete ja materjalikasutuse järgi eristada hoone kujunemisloos kahte suurt perioodi: hoone püstitamisest II maailmasõjani ning nõukogudeajast tänaseni. Kui eksterjööris ei ole eriti suuri muutusi toimunud, siis interjäär on algse plaaniga võrreldes muutunud üsna radikaalselt. Eelkõige on see kujunenud hilisemate vaheseinte ja siseuste lisamisel.

Vundament, seinad ja viimistlus

Hoone vundament ja sokkel on laotud paekivist. Välisseinad ja kandekonstruktsioon peaksid inventariseerimisprojekti järgi olema tellistest, kuid nii fassaadi kui ka siseruumide krohvivareringute kohtades on näha vaid paekvaadritest müüriladu.

Väiksemate ruumide algsed vaheseinad on ehitatud vertikaalpalkidest ja horisontaallaudisest, mis on kaetud krohvimate, krohvi ning viimistlusega. Hoone algsele kehandile ja siseseintele on nõukogude ajal lisatud hulgaliselt vaheseinu. Mõlema korruse keskne suur ruum, mis oli mõeldud ilmselt sõdurite magamisruumiks, on nüüd jagatud mitmeks väiksemaks ruumiks. Ka teistes väiksemates ruumides on tehtud muudatusi ruumijaotuses.

Kirjeldatud vaheseinad on ehitatud kõikvõimalikust materjalist. Kasutatud on nii punast- kui ka silikaattellist, puitplanke, laudist, puitkiudplaati jm. Enamasti on see kaetud kipsplaadi või krohviga ning seejärel värvitud või tapetseeritud.

Lisaks kehva kvaliteediga materjali kasutamisele on ka vaheseinte ülesehitus tehtud lohakalt. (foto nr 9) Ühe puuduva uksepiida tõttu võib näha kokkuhoidu silikaattellistest seina ehitamisel, kus kahte välimist kihti ühendab keskelt vaid tellistest sõrestik.

Hoolimata hilisemate vaheseinte rägastikust võib mõlema tiiva kesksete suurte ruumide algsed seinad kergesti tuvastada, kuna viimased on teisejärgulistest seintest kõvasti paksemad. Kahes reas müürimassiivid toestavad hoone pikitelge pidi jooksvaid talasid, mis peavad omakorda kandma pärlinite ja harjapostide

kaudu katuse raskusjõudu. Keskmised müürijupid on omavahel ühendatud üle koridori ümarkaartega. (foto nr 8)

Välisseinad on krohvitud ning kaetud roosakaskollase lubivärviga. Nii krohvi- kui viimistluskiht tunduvad olevat ühekordsed, mis annab alust arvata, et tegemist on originaalsete kattekihtidega.

Ka siseseinad on algselt olnud viimistletud lubikrohvi ja –värviga, millele hiljem on lisatud mitmeid värvi- või tapeedikihte. Esimese korruse ruumi nr. 37²³ tapeedikihtide alune ajaleht kirjega CCCP viitab sellele, et vähemalt antud ruumi seinu hakati tapetseerima alles nõukoguse ajal. Keskse trepikoja seintel on mitmeid värvikihte, osad neist iluraamistuse ja trafarettmaalingutega.

Katus ja vahelaed

Hetkel on hoonel eterniitkatus, kuid pööningukorrusel võib näha (eriti läbi mõne katuseaugu), et algseks katusekatteks on olnud plekk, mis on hiljem eterniidiga kaetud. (foto nr 12) Ilmselt selle käigus on kadunud ka algse projekti järgi katusel olnud väiksed kolmnurksed vintskappaknad.

Katust hoiab üleval ilus pärlinepuitkonstruktsioon, mis tundub olevat suures osas säilinud originaalsena.(fotod nr 10 ja 11) Toetusena on kasutatud nii saetud kui ka tahatud palki. Kuna katuse raskus ei ole sarikate kaudu üle kantud mitte müüriplattele, vaid harjapostide ja pärlinepuiti kaudu vahelaele ning taladele, ei läbi hoonet põiki ühes tükis talad (ilmselt tingitud hoone mõõtmetest, hoone sügavus on 18, 5m), vaid talad on lahtiselt jätkatud ning nende jätkukohad ja toetuspunktid kanduvad hoone keskel kahes reas asetsevatele müürimassiividele.

Osaliselt on katusekorrus kasutusele võetud, mistõttu on lisatud puitkonstruktsiooni ja laudvooderdisega vaheseinu ja-lagesid.

Hoonel on puidust vahelaed, mida on ilmselt turvalisuse mõttes paiguti toetatud raudtalade ja palkidega. Sellele viitab teisekorruse vahelaele olev auk, kust pööningu poolt vaadates paistavad erinevad vahelae konstruktsioonikihid ristlõikes. (foto nr 13) Teine koht, kus võib näha raudtalade ja palkidega

²³ Vt. lisades inventariseerimisplaani

toestamist, on idatiiva trepikoja teisekorruse laes, kus avaneb kirjeldatud toestusele vaade altpoolt. (foto nr 14)

Kui enamjaolt katab ruume sirged laed, siis väiksemates ruumides on säilinud veel originaalsed peegelvõlvivid. Õnneks on neid hilisemate ruumijaotuste juures säästetud ning uusi vaheseinu ehitades alles jäätud. (foto nr 17)

Algset laekõrgust on nii esimesekorruse koridoris kui ka mitmetes ruumides hiljem ripplae abil allapoole toodud, enamasti poole meetri võrra, kohati kuni 70 cm. Ilmselt on see tingitud erinevate juhtmete peitmise vajadusest, kuid ka kõrgete lagedega ruumide soojakulude vähendamiseks. Materjalina on enamasti kasutatud penoplasti. Kuid algset lage on kaetud ka puitpaneelide jt. hilisemate kateplaatidega. Originaalselt on laed kaetud krohvimattide, lubikrohvi ja -värviga.

Põrandad

Põrandad on praegu suures osas kaetud linoleumiga, millele aja jooksul on mitu kihti juurde lisandunud. Kohati on kaetud ka puitkiudplaatide ja kahhelkiviga. Mõnes ruumis võib näha puitpõrandat, kuid ilmselt ei ole tegemist originaaliga. Kuigi originaalset põrandat ei ole kusagil säilinud, võisid need olla kaetud siiski laudkattega. Sellele viitab eemaldatud uksepakkude kohtadel paistvad massiivsed plangud – kohati isegi 22 cm laiad ja 5 cm paksud, mis toestasid laudpõrandat. Pööningukorruse põrand on kaetud liivakihiga.

Aknad ja ukсед

Originaalseid aknaid ja uksi ei ole kahjuks kusagil säilinud. Olemasolevad varieeruvad nii joatuselt, raamiprofiililt, kui ka hingede ja kremoonide osas. Ülesehituselt on akna enamasti kuuese jaotusega, paaris ruumis ka neljase jaotusega ning valikuliselt lisanduva väikese tuulutusaknaga.

Küll aga tundusid originaalsed olevat paksud täispuidust aknalauad. Valikuliselt olid need puitplaatide või soome papiga kaetud, või koos radiaatoriga kinniehitatud, kuid siiski aknavahetuse käigus säilitatud.

Läänetiiva teisel korrusel olid algselt projekti järgi kartserid. Sealsed väiksed kõrgelasuvad aknad on hiljem suurematega asendatud. Praegu on seitsme

väikese akna asemel neli tavalise suurusega ning üks laiem aken. Ümberehitust tõendab nii hoone välisküljel krohvi alt paljandunud üks kinnimüüritud aken kui ka interjööris puuduvad paksud aknalauad. (foto nr 15)

Osaliselt on kinni ehitatud ka hoone kesktelje viiluväljal asuv veneetsia aken. Kolmeks jaotatud kaarjast aknast on saanud nelinurkne aken. Samasugune väiksem veneetsia aken väljaulatuval hooneosal läänetiiva otsas on säilinud algsena.

Peaaegu kõik esimese korruse ning ka mõned teise korruse aknad on trellitatud. Suurem osa idatiiva aknaauke katavad esimesel korrusel vanad ukсед ning muud juhuslikud lauad ja plaadid, ka teise korruse akendest on järel vaid riismed ning enamike kohal haigutab tühjus.

Akendele sarnane seis valitses ka uste puhul. Üks uks, mis võis olla originaalne, seisis mahavõetult seinäääres. Leidus veel paar-kolm ilusamat tahvelust, kuid ülejäänud säilinud kuulusid hilisemate aegade eklektikasse.

Välisuste suurust ja kuju ei olnud muudetud, küll aga olid ukсед ise välja vahetatud. Läänetiiva otsas olev väiksema hooneosa kaks algset akent on kinni müüritud ning nende asemele uks sisseraiutud.

Trepid

Hoone treppide originaalsus on natuke kaheldav. Tegemist on väga lihtsa kivi- ja kohati ka metallkonstruktsiooniga. Huvitav on vaid kesktelje trepi kitsenemine altpoolt üles ning trepimadet katvad suured kiviplaadid. (foto nr 16)

Küttesüsteem

Ei ole teada, millised ahjud algselt hoones asusid, sest praeguseks ei ole neist ühtegi säilinud. Teise korruse koridoris võib näha vaid üht hilisema ahju ühendustoru. Ahjude kadumise tõttu on lammutatud ka katusest välja ulatuvad korstnaosad. Kõikidesse ruumidesse on sisse toodud keskkütteradiaatorid.

Vihmaveesüsteem

Veerennid hoonel puuduvad, seda ülesannet täidavad katusepleki kergelt tõstetud serv. Läänetiival on uued korralikud plekist vihmaveetorud, idatiival on vaid üks vana vihmaveetoru, mis lõppeb keset seina.



8. Algne tugimüür kaarsilluse ja madalamale toodud ripplaega



9. Pooleldi lammutatud hilisemad vaheseinad



10. Sarikaid toetav pärlinpost



11. Pärlini jätkukoht



12. Lammutatud korstnaots. Augu kohalt võib näha mõlemat katusekattematerjali



13. Läbi augu paistavad vahelage toestavad lisapalgid ja raudlatid



14. Ripplae kohal paistavad vahelae toetuslatid



15. Krohvivaringu alt avaneb kinnimüüritud aken läänetiiva otsaseinas



16. Keskne trepikoda mitmekihilise viimistlusega



17. Hilisema vaheseinaga poolitatud peegelvõlv

Hoone seisund

Üldiselt võib hoone seisundit lugeda heaks ning eelkõige tänu sellele, et hoolimata kasutusena seismisest, hoitakse majas pidevalt minimaalset temperatuuri, mis tagab stabiilse kliima.

Põhikonstruktsioonid on küll hilisemate kihistustega kaetud, kuid märke nende avariilisest seisundist ei ole märgata. Nähtavad lagunemistunnused on hetkel veel ohutud ning hoone interjööris valitsev olukord hõlpsasti likvideeritav segadus.

Vundament, seinad ja viimistlus

Hoone põhikonstruktsioonile – kivikehandile seestpoolt ligi ei pääse, kuid väljast vaadates ei paista seintes ega vundamendis ei suuremaid pragusid ega vajumisi. Kas katuse läbilaskvuse või osalise vihmaveesüsteemi puudumise tõttu on esifassaadil küll suured krohvikaod, kuid müüritis ei ole veel oluliselt lagunema hakanud. (foto nr 18) Suurem osa välisviimistlusest on säilinud hästi.

Katus ja vahelaed

Katuse seisund ei ole paraku nii hea, kui seintel ja vundamendil. Kuiva ilmaga ei saanud probleemi tõsidusest selgust, kuid niiskuskahjustused katusekonstruktsioonis ja krohvivaringud vahelaes viitavad vee läbijooksudele vihma ajal. Kerget läbivettimist võib katuse puitosades näha erinevates kohtades, reaalseid auke katusekattes silmaga nii palju ei erista. Üks suurimaid auke asub kesktelje harja all.

Puitkonstruktsiooni tugevus ning katuse kandevõime ohtu veel ei ole seatud, kuid üksikud puitdetailid võivad varsti vajada väljavahetamist.

Teise korruse lagedes võib leida krohvikihi pragusid ja suuri auke, kohati võivad need olla isegi varisemisohtlikud. (foto nr 19) Ka esimese korruse ühes peegellaes on niiskusplekke ja pragusid.

Põrandad

Nagu seintegi puhul on põrandate tegelikku seisundit ja sellest tulenevat kandevõimet raske hinnata. Põrandad on erinevatel perioodidel kaetud mitmete kattekihtidega ning otsest läbivajumisohtu ei ole tunda, kuid katuse läbisadamine võib puitkonstruktsiooni mädandada ning kohati selle tugevust ohustada.

Aknad ja ukсед

Kui läänetiiva akende seisund on rahuldav - värvist lahti ja natuke kiivas, kuid täidavad on funktsiooni – siis idatiiva akendest ei ole järgi suurt midagi, enamasti vaid akna ülemine osa ning seegi enamasti juhtudel katkise või puuduva klaasiga. Siseruumides osad ukсед puuduvad, ülejäänud on rahuldavas seisundis.

Vihmaveesüsteem

Uued vihmaveetorud täidavad ilmselt oma ülesannet, kuna läänetiiva hoonenurkades ei ole laialdasi krohvikadusid. Puuduvad ja poolikud veetorud ning ilmselt ka katuse läbi laskmine idatiivas on seevastu põhjustanud vee jooksmise mööda seina ning sellest tulenevalt krohvikihhi lagunemise.



18. Veekahjustustest põhjustatud krohvivaringud esifassaadil ning puuduvad ja katkised aknad



19. Katuse läbisadamisest tulenev krohvi pragunemine ja varisemine interjööris

Väärtuslikud konstruktsioonid ja ettepanekud taastamiseks

- ❖ Hoone põhikehand on säilinud muutumatuna (kiviseinad, vahelaed). Hilisemad lisandused (vaheseinad, interjööri katte- ja viimistlusmaterjalid) ei oma suurt väärtust ning võib vajadusel eemaldada.
- ❖ Hoone fassaadid on säilinud peaaegu muutumatuna. Väiksema hooneosa ning põhihoone läänetiiva otsaseina akende taastamine ei ole vajalik, kesktelje veneetsia akna ümberehitamine on rikkunud üldmuljet ning võiks taastada algsel kujul.
- ❖ Väärtuslik on katuse originaalne puitkonstruktsioon. Samas eterniitkate võiks asendada algse katusekattega sarnaneva plekiga.
- ❖ Säilitamisväärsed on peegelvõlvid, mis tuleks taastada sellisena, nagu need olid enne hilisemate vaheseintega jagamist.
- ❖ Ilmselt originaalsed ning seega ka säilitamisväärsed on massiivsed aknalauad. Aknaraamid, nende hinged ja kremoonid ei oma erilist väärtust. Sama kehtib ka uste kohta.

Hoone kasutatavus

Hoone kasutamisele seab teatud piirangud ruumide jaotus ja maht. Eelistatumad variandid kasutamiseks oleksid kaitseväe esindus- või ametiruumidena.

Kasutamiseks kasarmuna võivad kujuneda piirangud mittevastavusest praegustele nõuetele eluruumide osas. Võimalik on see mõningate ümberehituste abil siseruumides, kuid see võib kahjustada hoone mälestise tunnuseid. Sama kehtib ka hoone kasutamise osas korterelamuna. Viimase iseärasused on hoonele kõige vähem sobilikud.

Hoonet on võimalik kasutada ka büroo otstarbel ning teiste avalike asutuste käsutuses, kuigi viimaseid ei soosi asukoht kõrvalises kohas, südalinnast eemal.

Kaitsevööndi vajalikkus

Selleks, et endine kasarmuhoone saaks täies hiilguses ja oma suure mahuga esile tulla, on vajalik kaitsevöönd. Kõrged ja väga suure mahuga ning sobimatu arhitektuuriga hooned kasarmuhoone läheduses piiraksid selle vaadeldavust ning vähendaksid majesteetliku arhitektuuri esilepääsemist. Bussijaama poolt vaadates kaob juba praegu kasarm täielikult teiste hoonete varju ning jääb märkamatuks. Pigem tuleks kasarmu ees ja taga asuvad kiviplangud, kuurid, garaažid jm lammutada ning kaitsevööndiga takistada uute hoonete lähedusse ehitamist. Hoone esisel platsil võiks hoopis rajada korraliku haljastuse ning kaaluda võib-olla ka mõne puu eemaldamist vaate avamise jaoks. (foto nr 20) Kaitsevööndi suurus peaks kattuma vähemalt krundi piiridega.



20. Kasarmuhoone vaadeldavust piiravad garaažid, kõrge plankaed ja liigsed puud.

Ekspertiisi otsus mälestise tunnuste kohta

Aadressil Filtri tee 5 asuval endisel kasarmuhoonel on mälestise tunnuseid, mistõttu tuleks hoone kaitse alla võtta. Hoone väärrib kultuurimälestiseks tunnistamist:

- a) kui iseseisev arhitektuuriteos, millel on säilinud terviklik välisilme ja originaalne ehituskehand ning on 20.sajandi alguse uusklassitsismi ilusaks näiteks.
- b) kui militaarmiljöövärtuslik kasarmuhoone, mis on oluline osa aja jooksul Filtri tee ümbrusesse kujunenud kaitseväe- ja kasarmuhoonete ansamblist

Kokkuvõte

Erinevalt uuringute ja vaatluste teostamise halvast ajastusest, on käsitletud tsaariaegse kasarmuhoone mälestiseks tunnistamiseks õige aeg. Hoone on oma põhikehandilt säilinud veel heas seisukorras ning hilisemate mitteväärtuslike kihistuste lihtne eemaldamine võimaldab taastada algse põhiplaani. Hetkel seisab hoone kasutuseta ning selle ennistamine ei segaks kellegi elu- ega töötingimusi.

Hoone on nii arhitektuurselt väärtuslik kui ka asukohast tulenevalt oluline osa ümbruskonna tervikust. Õigesti väärtustatult ja taastatud uhkuses saaks endine kasarmuhoone Filtri tee militaaransamblit ning kogu Juhkentali piirkonda rikastada ja kaunistada.

Kasutatud allikad

Eesti kunsti ja arhitektuuri biograafiline leksikon. Eesti Entsüklopeediakirjastus.

Tallinn 1996

Eesti panga ajaloolised hooned. Eesti Pank. Tallinn 2004

Entsüklopeedia Tallinn I. Eesti Entsüklopeediakirjastus. Tallinn 2004

Eesti Ajalooarhiiv. Fond 33, nimistu 3, säilik 2822

Eesti Ajalooarhiiv. Fond 2840, nimistu 1, säilik 5313

Tallinna Linnaarhiiv. Arhiiv R-413, nimistu 5, säilik 21558

Tallinna Linnaarhiiv. Arhiiv R-413, nimistu 5, säilik 21559

Eesti Kaitseväge veebilehekülg <http://www.mil.ee>

Maa-ameti veebilehekülg <http://www.maaamet.ee>

Lisad

Miljööaladel paiknevate hoonete inventariseerimise kaart

Projekt koos asendiplaaniga aastast 1911, arh. Jacoby. Eesti Ajalooarhiiv, f. 33, nim. 3, s. 2822

Inventariseerimisprojekt koos asendiplaani ja ruumide eksplikatsiooniga aastast 1995, teost. AS Kommunaalprojekt, K. Melts, K. Laursoo, T. Lindvest, T. Lütsepp. Tallinna Linnaarhiiv, arhiiv R-413, nim. 5, s. 21559

Miljööladel paiknevate hoonete inventariseerimise kaart.

Miljööväärtuslik ala/asum	
Aadress	Filtri tee 5
Hooneliik (eramu, korterelamu, paarismaja)	kasarmuhoone
Kaitstuse aste (riikliku kaitse all olemine)	-
Projekteerimis-/valmimisaeg	1911
Projekti autor	Carl Gustav Jacoby
Hoone kirjeldus:	Sümmeetrilise fassaadiga, kahe tiivaga, kolme risaliidiga, pikliku põhiplaaniga kivihoone, millele liitub läänetiivas madalam hooneosa
Kelder:	Osaliselt täiskelder
Vundament:	Paekivi
Seinad (konstruktsioon ja viimistlus):	Algselt paekivi, lubikrohv ja –värv, hiljem lisatud erinevate materjalidega vaheseinu
Katus (tüüp ja katematerjal):	Kelpkatus, algselt kaetud plekiga, hetkel eterniidiga
Korstnad:	Paekivist korstnad on pööningu korruseni lammutatud
Trepikoda:	Üks keskne trepikoda hoone keskteljel, mõlemas tiivas lisatrepikojad
Varikatus:	-
Arh. elemendid ja dekoor:	Räästakarniis, liseenid
Aknad:	Kuuese või neljase jaotusega hilisemad aknad, kaarja sillusega, kaks veneetsia akent

Uksed:	Kõik ukсед erinevates stiilides ning hilisemad
Piirded:	Kõrge betoonpiire
Väikevormid:	-
Haljastus:	Kõrghaljastus
Ümberehitused:	Interjööris palju hilisemaid vaheseinu, muudetud on läänetiiva otsaseina akende kohta, suurust ja arvu, keskrisaliidi veneetsia aken osaliselt kinni ehitatud
Kõrvalhooned:	Mitu kuuri, garaaži jm. kõrvalhoonet
Korruseliskus:	Põhiosas kahekorruseline, väiksem hooneosa ühekorruseline
Hoone kõrgus meetrites (räästa ja harja kõrgus):	Räästa kõrgus u. 8,5 m, harja kõrgus u. 12,8 m
Hoone ehitusalune pind:	2306 m ²
Hoone paigutus krundil	Krundi servas
Ajalooline info (omanikud, ajaloolised ja koduloolised seigad) jne:	Ehitati tsaariarmee 4. roodu jaoks, krunt on kuulunud pidevalt linnale või riigile, kasutanud on seda Tallinna Korterite Eksploatatsiooniüksus ning Tallinna rajooni elamu ja kommunaalmajanduse väeosa, 1992. aastast kuulub Eesti Vabariigi Kaitseministeeriumile, kuid asub üksik-sidepataljoni kasutuses
Arhiivimaterjalid ja publikatsioonid:	Eesti Ajalooarhiiv, fond 33, nimistu 3, säilik 2822 ning fond 2840, nimistu 1, säilik 5313. Tallinna Linnaarhiiv, arhiiv R-413, nimistu 5, säilik 21558 ning arhiiv R-413, nimistu 5, säilik 21559
Seisukorra hinnang	Rahuldav
Väärtushinnang:	Arhitektuurselt väärtuslik, miljööväärtuslik

Kasutusrežiim (ettepanekud):	Säilitada hoone plaanijaotus, algne kehand, fassaadikujundus. Ümberehitused ja korruste peale ehitamine ei ole lubatud. Hilisemad vaheseinad interjööris võib lammutada. Soovitan võtta kaitse alla, et säilitada Filtri tee militaarhoonete ansambel.
Väljastatud ehitusload/LÜ	-
Kehtivad ja/või algatatud detailplaneeringud	-