

Eesti Kunstiakadeemia Restaureerimisteaduskond

Margo Lill

KÖSTRIMAJA

Arhitektuuri konserveerimise ja restaureerimise
täienduskoolituse lõputöö

Rapla TAMME 2

Koostatud Raplas 24.04.07.a.

2006/2007 õ-a.

SISUKORD.

Sisukord	
Sissejuhatus	3
Ülevaade majaplaanist	3
Maja tehniline seisund	5
Kokkuvõte	10
Kasutatud materjal	11
Fotolehed majast nr.2 Raplas Tamme tänavas ehk endisest Köstrimajast	12
Joonised	33

SISSEJUHATUS.

Rapla linnas, Rapla vallas, Tamme 2 asuv seitsme korteriga elamu, endine Köstrimaja. Elamu kuuluvuse kohta leiame arhiivist ühe dokumendi: Rapla rajooni TSN Täitevkomitee Otsus nr 609. 10. august 1953 aasta. Raplas Rapla Rajooni TSN Täitevkomitee otsuse nr 184. 09.03.1953. a.osalist tühistamist. Kommunaalmajanduse Osakonna juhataja ettepanekul Rapla Rajooni TSN Täitevkomitee

OTSUSTAB :

1. Tühistada Rapla Rajooni TSN Täitevkomitee 9. märtsi 1953 aasta otsus nr 184. endise Köstrimaja andmise kohta kohaliku nõukogu elamufondi.
2. Kinnitada endine Köstrimaja krunt nr 168 Tallinna mnt. Rapla Rajooni tsn täitevkomitee bilanssi.

Tänasega kuulub hoone Rapla Vallale ja majas olevad korterid on erastatud. Kuid algselt on hoone kuulunud Kirikule. Arhiivi materjali põhjal võime oletada Köstrimaja valmimise ajaks enne 1910.a. Kuna puuduvad algsed dokumendid. Ainsad maja plaanid pärinevad 11.10.1958 aastast, koos 08.11.1963 aasta inventeerimispaberitega, millelt leiame ruumide eksplatatsiooni. Kursusetöökas sai Köstrimaja valitud, kuna tunnen enda sisemuses, et kui me ei tee antud hoonest tänasel päeval juttu, võib kaduda tema elu ja ilu. Seda nii materiaalses, kui ka vaimses mõttes.

ÜLEVAADE MAJAPLAANIST

Kahekümnenda sajandi keerdkäikude tulemina oleme täna niiöelda vaeslapse seisuses, kuna puuduvad hoone algsed joonised. Meie käsutuses on 11.10.58 a.joonised ja veel hoonega seotud olnud inimeste ütlused. Kui me võtame ette hoone 58 a. eksplatatsiooni plaani esimese korruse, loeme sealt välja kuus korterit. Algselt olnud aga ruumide jaotus hoopis midagi muud. Prooviks luua nüüd enam-vähem, praeguste ja endiste elanike jutu põhjal algse maja esimese korruse plaani. Esimese korruse kohta me seda ainult teemegi kuna ütluste põhjal teisel korrusel tube ei olnud, sinna viis vaid trepp ja seal hoiti vanu esemeid.

Võtame siis algusest. Õeldu põhjal olnud Kõstri peasissekäik maja põhjapoolsest otsast, kust me täna leiame hoonele külgepoogitud kuuride kompleksi. Huvitav on aga see, et kui Kõstrihärna peasissekäik hoonesse olla põhjapoolsest otsast, siis oli tema trepi paremal küljel kuivkäimla kogumiskaev. Kogumiskaev on seal tänaseni. Edasi siseneme kööki (1), käimlasse (2) ja elutuppa (3), need kolm ruumi olid olnud ka algselt samas kohas, sama nimega. Võtame järgmised kolm ruumi (4;5;6) siis nende tubade vaheseinasid ei olnud ja arvatavasti oli ka uks tubade 3 ja 4 vahel. Ruumid (7;8) on minu jaoks mõistatus, kuna siin tagumises tiivas olla toimunud pühapäevakoolid ja käisid leerilapsed. Teame aga seda, et väljapääsu majast tubade 7 ja 8 kaudu varem ei olnud. Selle vahekoridori asemel asus käimla ja see sein läbimurre on tehtud arvatavasti sõjajärgsel perjoodil. Ise ma oletan, et Kõstri peasissekäik oli lõunast, esiku nr. 9 kaudu. Juttude põhjal olla köster Shut (nimi kirja pandud kuulmise järgi) oma viimased päevad veetnud voodis, ahju kohal. Oletusele aluseks võtaksin antud korteri omaniku poolt tehtud remondi käigus aastal 2004/05 a. tapeedi ja makulatuuri alt välja tulnud seinapeal joonistatud trepiastmete mõõdistuse ja trepijälendi. Trepi asukoht leiti tubade 10 ja 12 vahel asuva seinapealt. Esialgelt sai oletatud, et äkki viis katusekorrusele ka teine trepp. Kuid selle teooria lükkas ümber kõrvalmajas lapsena elanud Jaak Herodes. Herodesed olid ka kõstrile sugulased tema abikaasa kaudu. Kõstri proua oli oma viimased päevad elanud kööktoas nr 13. Teda mäletavad veel nii tänased kui ka endised maja elanikud heade sõnadega. Kuid juttude põhjal olla toa nr 13 asemel hoopis suur fuajee, kuhu kogunesid leerilapsed ja pühapäevakooli tulnud lapsed. Teadaolevalt on Rapla Kõstrimajas tegutsenud kaks kõstrit. Neist esimene Shut ja teine Soode. Kahju, et kirik taasiseseisvumise aja erastamiste ja maade ning majade tagastamistega ei soovinud enda valdustesse tagasi Rapla Kõstrimaja. Täna sel päeval puudub hoonel ka viide tema ajaloolisest käekäigust. Kaldun arvama, et kui küsida Rapla elanikelt, kus asub Rapla Kõstrimaja, siis enamus seda ei tea. Olles ise rahvalt küsinud antud hoone asukoha kohta, olen vastuseks saanud küsimuse, kas otsite pastoraati? Aastaid tagasi asus Rapla pastoraadi hoones erinevad asutused nagu näiteks Autom ja trükikoda. Ka tollal ei osanud me seostada trükikoja hoonet kirikuga ega teadnud tema kultuurilist ega ajaloolist väärtust. Sama võib juhtuda Kõstrimajaga, kui me ei tähtsusta tema olemuslikku väärtust. Seda hoone arhitektuurilises, kui ka tema sisemuses olnud vaimes. Täna selleks päevaks on Kõstrimaja mattunud teda ümbritsevate möödund sajandi lõpul ehitatud majade varju.

MAJA TEHNILINE SEISUND

Läheneme hoonele Tamme tänavalt maja peasissekäigu poolt (foto 1-A) ja tehes kiiruga ümber maja ühe ringi (fotod 1-B; 2-B; 2-B). Ring sai nüüd küll tehtud vastupäeva, kuid see pole oluline. Esmapilgul nagu polekski majal miskit viga, aknad ees ja katus peal. Kui aga astuda hoonele lähemale, näeme tema tegelikku olukorda juba treppide juures.

Vaatame kõigepealt (fotot 3-A ja 3-B) maja läänepoolset sissekäiku. Lähemalt uurides on näha, et algselt on astmed olnud paekivist. Hiljem on aga astmestik tasandatud tsementseguga. Samasugust olukorda näeme ka hoone lõunapoolisel trepil (fotol 4-B) ja idapoolisel trepil (fotol 5-A). Kõik kolm sissepääsu on suht nukras seisus ja vajaksid taastamist. Kuid kuna maja pole muinsuskaitse all, siis ei saa ka elanikelt nõuda treppide taastamist algsete materjalidega. Ei hakkaks pilku kõrgemale tõstma, vaid vaataks üle kohe ka sokli piirkonna, seda idapoolse trepi vasakult poolt (fotod 5-A ja 5-B). Näeme, et on tekkinud deformatsioonipragu ja päris korralik. Kuid miks ta on sinna tekkinud, vajaks lähemat uurimist. Võtame abiks veel fotod (10-A; 10-B). Eelnevate oletuste põhjal selle koha peal, kus asub deformatsioonipragu, varem ust ega treppi polnud vaid asetses käimla. Nüüd saame sellele ka kinnitust, kuna on näha, et tõepoolest on ukseava hoonesse sisse lõhutud. Oletusele kinnitust annab ka ukse kohal asetsev väike aken. Pöörduks tagasi probleemi juurde, miks on tekkinud pragu? Ise pakuks välja põhjusena pigem endist käimla kogumiskaevu. Küsimus on selles, kas kogumiskaev sai omalajal tühjendatud ja seejärel tugevama täite pinnasega täidetud, näiteks kruusaga ja siis tihendatud. Kuid mine sa tea, kahjuks täna me sinna vundamendi piirkonda ei näe.

Samasugust pragunemist näeme ka hoone põhjapoolse käimla kogumiskaevu juures fotol (6-A; 6-B). Viimasena nimetatud käimla on veel tänagi kasutusel. Need pole aga ainsad praod sokli piirkonnas. Hulga pragusid näeme lõunapoolse trepi vasakus seinas, kusjuures on vajumispraod tekkinud ka trepi ja seinavahe vahel. Kahjuks peab tõdema, et kus on pragu soklis, kandub see üle ka seinale.

Võtame alustuseks (foto 7-B) niiöelda maja taguse ehk idaseina. Näeme aknaalust piirkonda, kuhu on tekkinud mitmeid pragusid ja mille tagajärjel on osaliselt mört vuukidest välja

pudenenud. Sellist ruutmeetri suurust ala, kus oleks vuugid tühjad, me maja teistes piirkondades ei näe. Üldiselt on näha üksikuid konkreetseid diagonaalis kulgevaid pragusid. Selle kinnituseks vaatame fotosid (6-A;7-A;8-B;9-B;10-B). Kaks esimest fotot on tehtud käimlate kogumiskaevude piirkonnas. Esimene neist põhja seinas, kasutuses oleva käimla kohal ja teine ida seinas, vana käimla kogumiskaevu kohal. Viimasena mainitud piirkonnas märkame veel ka nihkeid akna silluses.

Teist kohta, kuhu on tekkinud praod sillusesse, näeme lõunapoolse sissekäigu kohal (foto 11-A;11-B) Kahjuks ei ole mustvalge foto aga nii atraktiivne, kui seda originaalis näha. Kuid püüan siiski tekkunud olukorda ka teieni tuua. Esiteks on juba mitmel korral kirjeldatud sillust üritatud parandada. Esimese parandustöö käigus on kasutatud rohket tsementi sisaldavat mörtil, mis ei vasta aga oma koostiselt algselt kasutatud mördile. See pole aga veel kõige hullem, viimaseks kasutatud materjaliks on MAKROFLEKS! Kõikide nende vajumistega on oma kohalt ära nihkunud ka sillusekiivid. Kuna sillus on oma algasendit muutnud, levivad praod juba kõrgemale seina müüritisele. Viga peaks aga otsima hakkama juba maaalusest piirkonnast ehk vundamendist. Kõiki soklis ja seintes olevaid pragusid likvideerima asudes, tuleks kõigepealt avada vundament, see fikseerida ja toetada. Seejärel alles täita praod soklis ja seintel. Peale seinte korrastamist ja puhastamist, võiks kõik pinnad katta lubjaveega, tagades sellega seintele kaitsva hüdrofoobse kihi. Olles välisseintele uuriva pilgu peale visanud, jäid meil silma ka avatäited, välisüksed ja aknad. Välisuksi on majal neli, neist üks jääb põhjapoolses seinas olevasse kuuri ja ülejäänud kolm on meile silmaga kättesaadavad.

Tänase seisuga pääseme hoonesse igast neljast küljest, seda ka läbi kuuri. Kuurist majja minev uks oli aastaid suletud, see avati taas korteris tehtud remondi käigus ja seoses sellega pääseb otse toast kuuri kaudu õue (foto 9-A). Teisena vaataks läänepoolse sissekäigu ust. Ukse lähemal vaatlusel, võiks öelda, et too on täitsa heas korras. Ei ole küll selle ala spetsialist, kuid julgen välja pakkuda, et tegemist on originaaluksega (foto 3-A). Mida ei saa öelda aga kahe ülejäänud ukse kohta, milledest esimene (foto 10-A) ida seinas on sinna paigaldatud peale seinava sisse lõhkumist ja teine (foto 8-A) lõuna seinas on paigaldatud 2005 a. korteris tehtud remonti tööde käigus. Õnneks ei ole veel välja vahetatud hoone läänepoolset ust.

Kui ustega ei ole asi silmatorkavalt hull, siis akende puhul seda öelda ei saa. Kuna maja kuulub vallale ja sealt edasi korteri erastanud omanikule ning kolmandaks puudub ühistu või siis ühisus. Seoses sellega on iga korteri peremees vastavalt oma nägemusele ja rahakotile aknad tellinud. Võtaks alustuseks kõige halvema varjandi (fotod 11-A ; 2-B), need oleks maja teisel korrusel välja vahetatud aknad. Esiteks ei ole nad järginud akna joonist (foto 19-B) ja teiseks pole kasutatud vastavat materjali. Ühesõnaga kõige hullem, mis saab nendega teha. Aknad on valmistatud plastikust, hea, et veel mitte valgest. Teiste väljavahetatud akendega võiks üldjoontes rahule jääda. Maja esimese korruse omad on enamuse välja vahetatud, kuid meie õnneks on jäänud veel neli originaali. Fotol (15-A) näeme veel väljavahetamata akent ja fotol (15-B) võrdluseks üks esimese korruse uutest akendest. Kolmest uue akna varjandist kõige paremaks võiks pidada hoone idaseinas vasakult vaadatuna teine aken (foto 2-A). Ainukene puudus antud avatäite juures oleks tema värvi valik, kuid loodame, et selle vea parandavad korteri omanikud ise juba üsna pea.

Oleme oma vaatlusega jõudnud katuse piirkonda ja alustuseks viskaksime pilgu räästasse, õigem oleks vist öelda räästa alla (fotod 12-A;12-B;13-A;13-B). Kahjuks peame tõdema, et katus on küll majal ilusti peal olnud, kuid aeg on oma töö räästa laudisega ära teinud. Enamus laudisest tuleks välja vahetada koos põhja- ja lõunapoolseid äärmisi sarikaid kandvate taladega. Sarikaid ei ole vahetatud hoone valmimisest saadik. Kindlasti leidub kahjustatud piirkondasid katuse kandvates konstruktsioonides. Meie õnneks ei ole katuselt likvideeritud tema algset katematerjali, milleks oli puitsindel. Tänapäevaks on katusel juba kolmas kate. Teatud aeg oli katusel tsementkatusekivi, mis vahetati eterniidi vastu välja. Vesteldes korteri omanikega, selgus, et nad sooviksid eterniidi välja vahetada ja asendada uue katematerjaliga. Millist materjali kasutada, ei ole nad veel suutnud otsustada. Võiks selleks olla zn. plekk või kivikate, või siis hoopis ... ? Sellel teemal käib neil arutelu juba viimased paar aastat. Eelnevalt sai mainitud, et meie õnneks ei ole likvideeritud puitsindel katematerjali. Muidugi olen nüüd natuke nahaalne ja nimetasin seda meie õnneks, sest minu arvates võiks ka kahekümnesimesel sajandil kasutada puitsindleid. Kuna see pole meie otsustada, siis näeme juba paari aasta pärast, millise katuse on maja saanud. Samas aga on hoone lõunapoolse sissekäigu katusel näha valtsplekki. Kaldun arvama, et plekki on kasutatud mugavusest. Nii kivi kui ka eterniit katust on keerukas paigaldada. Usun, et esialgseks katematerjaliks selles piirkonnas oli samuti puitsindel. Veel

võiks katuste arutellu tuua ka varikatused ida- ja lääneseina sissekäikude kohal (fotod 10-A ja 1-A). Kahjuks ei ole kumbki neist hoone valmimise ajast. Idapoolne ukseava ise on juba hilisemast ajast, seega võiks piltlikult öelda, et tegemist on külge pookimisega. Läänepoolset varikatust on aga aegade jooksul mitmeid kordi uuentatud ja tema kuju muudetud. Viimane neist valmis viis aastat tagasi. Enne seda oli aastaid sissekäik ilma katuseta. Kahjuks ei ole mul näidata vahepealseid varikatuste varjante, seda kinnitavad aga endised ja praegused elanikud.

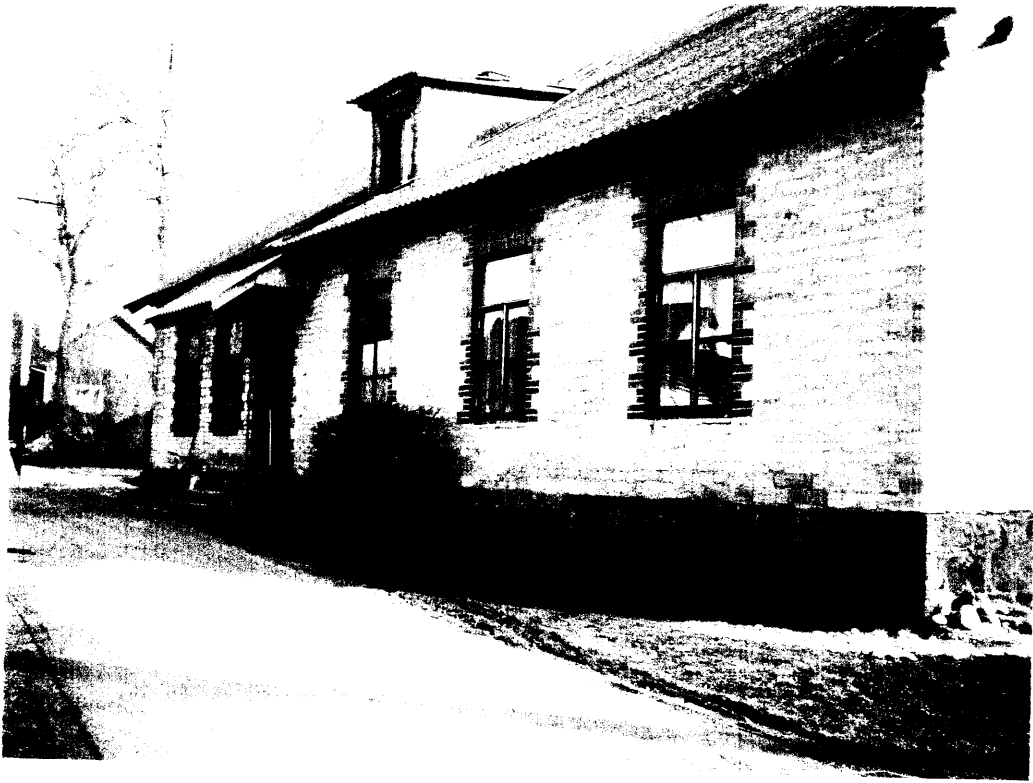
Kui alustatud sai maja välisvaatlust soklist siis lõpetame korstendega (fotod 2-A; 16-A; 16-B). Majale on laotud kolm suitsukorstent. Võrreldes korstnapitse, näeme silmaga eristatavaid erinevusi. Seisame maja taga ja vaatame läände, siis näeme, et kaks äärmist korstent on peaaegu identsed, milledest vasakpoolsel puudub lõpu rida. Sealjuures keskmine korsten on mingil ajahetkel uuendatud. Kusjuures ei ole enam järgitud varasemalt laotud korstnapitside vorme, (kuju). Korstnad tuleks aga kõik üle krohvida ja kui majarahvas plaanib jutujärgi katust vahetada, siis mina soovitaksin neil korstnapitsid laduda kõik ühe suguseks ja seda põhjapoolse korstna eeskujul. Inimese kohta öeldakse, et ära vaata tema välimust, vaid tema sisemist ilu. Kuid hoonete kohta sedasi öelda ei tohiks. Selle fraasiga lõpetaks ringkäigu ümber Rapla Köstrimaja, aadressil Tamme 2.

Kindlasti tahaksite näha nüüd ka maja sisemust. Kahjuks pole minu käsutuses rohkem fotosid, kui kaheksa. Neist esimesed neli on (fotod 17-A; 17-B; 21-A; 21-B) trepist, mis viib esimeselt korrusele teisele korrusele. Antud fotode põhjal võiks öelda, et trepid on suhteliselt heas korras. Vajaks vaid värvisondaasi, leidmaks algupärast tooni. Seejärel puhastada ning uuendada juba eelnevalt kindlaks tehtud värvitooniga. Samas näeme kohe ka trepiga külgneva seina olukorda, millelt on osaliselt krohvimört maha pudenenud. Selle koha pealt tuleb nähtavale krohvi puitvõrk ja selle alt omakorda palk vahesein. Tänu krohvi maha pudenumisele, võime nüüd teha teatud järeldusi. Köstrimaja välissein on laotud kivist, täpsemalt kolmest erinevast materjalist. Vundament, kaasaarvatud sokkel on laotud kraniidist, seina osa paekivist ja akende ning uste ümbrustes on kasutatud savitellist. Viimati mainitud materjali kasutus kohtadeks on veel akna-, ukse sillused ja korstnad. Ühe renoveeritud korstnapitsi ladumisel on kasutatud ka silikaatkivi. Siseseinad on valmistatud nelikantpalgist ja on üle löödud puitvõrguga, seejärel krohvitud ning viimistletud, kas värvi või tapeediga, vastavalt ruumi kasutuse otstarbest. Teisel korrusel avaneb

vaatepilt, mida ei oskagi sõnadesse panna, võibolla ühesõnaga "õudukas". Alustuseks vaataks kahte avatäidet (fotod 20-A; 20-B). Esimene tundub olema algupärane, kuid mis on pandud vägagi ekstreemset situatsiooni taluma. Nimalt asub teisel korrusel kaks korterit ja kummalgi puudub käimla ja kraanivesi. Kuna õue välikäimlasse ei viitsita koguaeg käia, siis aetakse loomulikud vajadused ära ämbrisse, mis asub eelmainitud uksu ees. Selle tulemusena näeme ilusti, otse öelduna "täis lastud "seina ning ust. Väga kurb! Teisel pildil on kaasaegne metalluks ja selle paigalduse käigus eemaldatud krohvi alt välja tulnud palk sein. Lõpetuseks veel kaks viimast ülesvõtet (fotod 21-A; 21-B). Ülemisel näeme hoone keskel paiknevat korstent ja alumisel fotol maja läänepoolsest katusest väljaulatuva vintskopi lage. Siinkohal lõpetaksin oma teekonna Rapla Köstrimajas, andes teile esmase kiirülevaate. Meelega pooleli jättes kohast, kus just hakkas põnevaks minema, et teis tekitada väiksematki huvi tulla ja kaeda oma silmaga antud olukorda.

KOKKUVÕTE

Kokkuvõtteks võiks öelda oma nägemuse. Ilus maja kõigi oma võlude ja puudustega. Olles näinud veel hullemast seisusest majade väljatoomist, jääb lootus, et suudame üheskoos ka Rapla Kõstrimajale uuesti õige hingamise tagasi anda. Loodan, et inimestel, kes seda kirjatükki lugesid, tekkis huvi tulla ja aidata korteri omanikel astuda õigele rajale. Säilitama veel allesjäänud väärtusi ja mis vajaks kohendamist, saaks tehtud valutult ning haiget tegemata. Tegelikult tahaks tõsta esile kursusetöö valikuga veel teise probleemi, või siis taha ettepanek. Täna Eesti Vabariigis on kaitse alla võetud vanad vaksali hooned. Neid on uuritud ja puuritud samamoodi nagu tuulikuid. Minu ettepanek oleks võtta veel kõik alles olevad ja säilinud KÕSTRIMAJAD ühtse müüsi alla. Koostada väike raamatukene, kust võiks leida nende asukohad, valmimisaastad, kes seal elasid ja mis seisus me neid täna näeme. Et ei juhtuks seda, mida kogesin ise kursusetööd tehes. Puuduvad maja algsed joonised, kes projekteeris, mis aastal, millal hakkati ehitama, millal valmis? Mis aastal toimusid esimesed ümber ehitused ja kas neid oli seal üks või rohkem? Need küsimused jäävadki täna õhku. Kindlasti leidub kusagil ka nendele küsimustele vastused, kuid mina neid ei leidnud. Sellegi poolest ootan teid Raplasse avastama endist Kõstrimaja aadressil, Rapla, Uusküla, Tamme tänav 2.



A



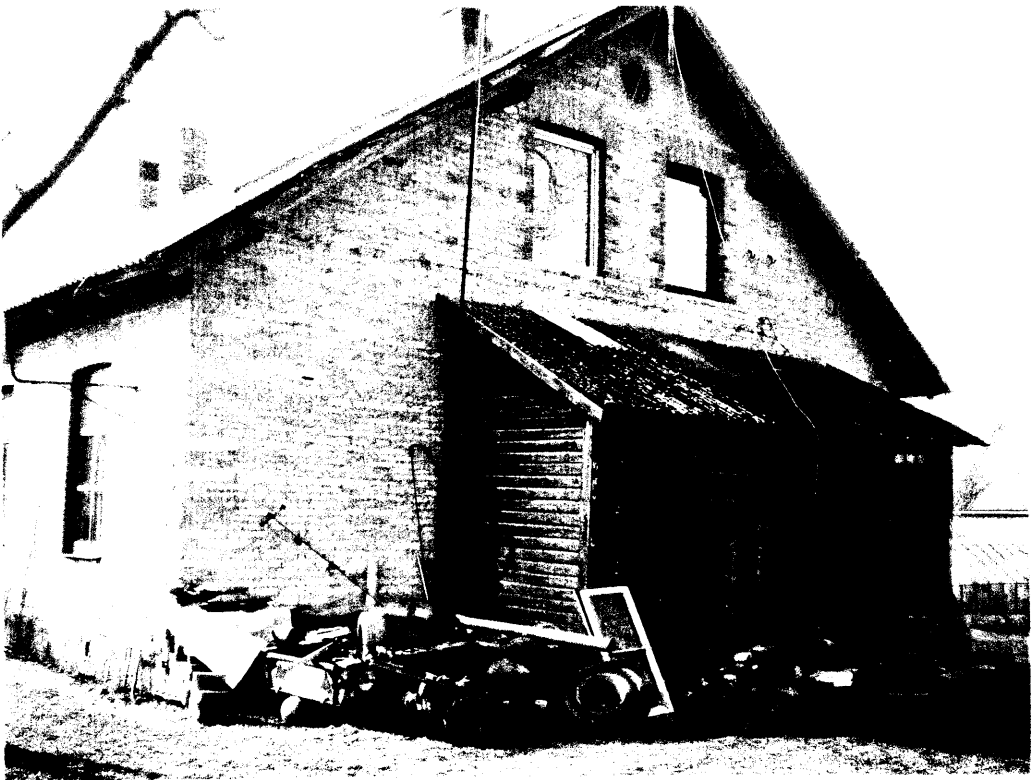
B

1

12



A



B

2

13



A



B



A



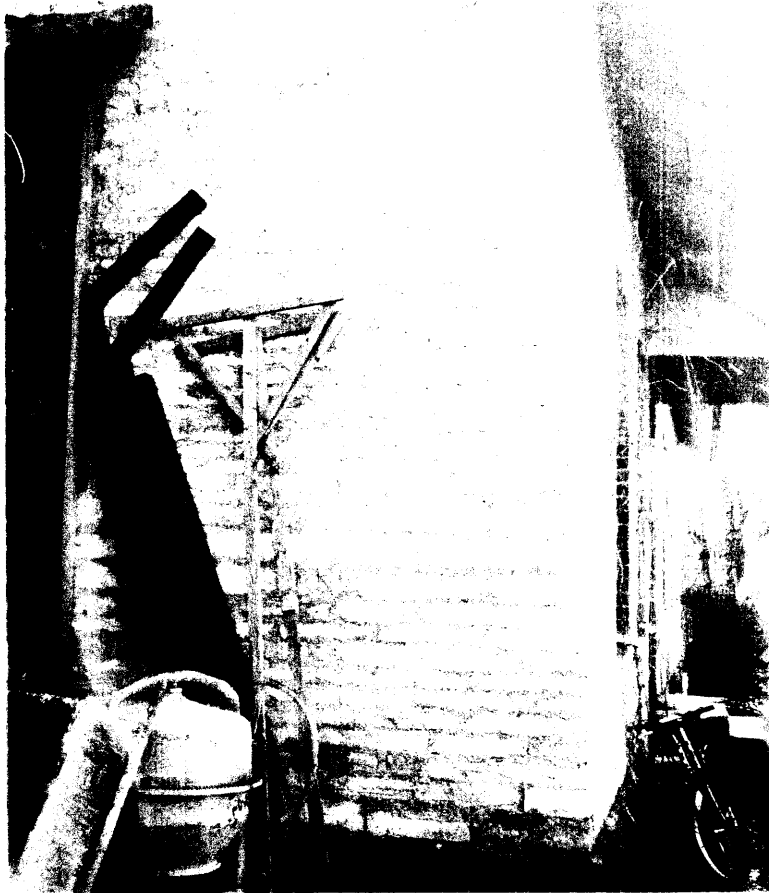
B



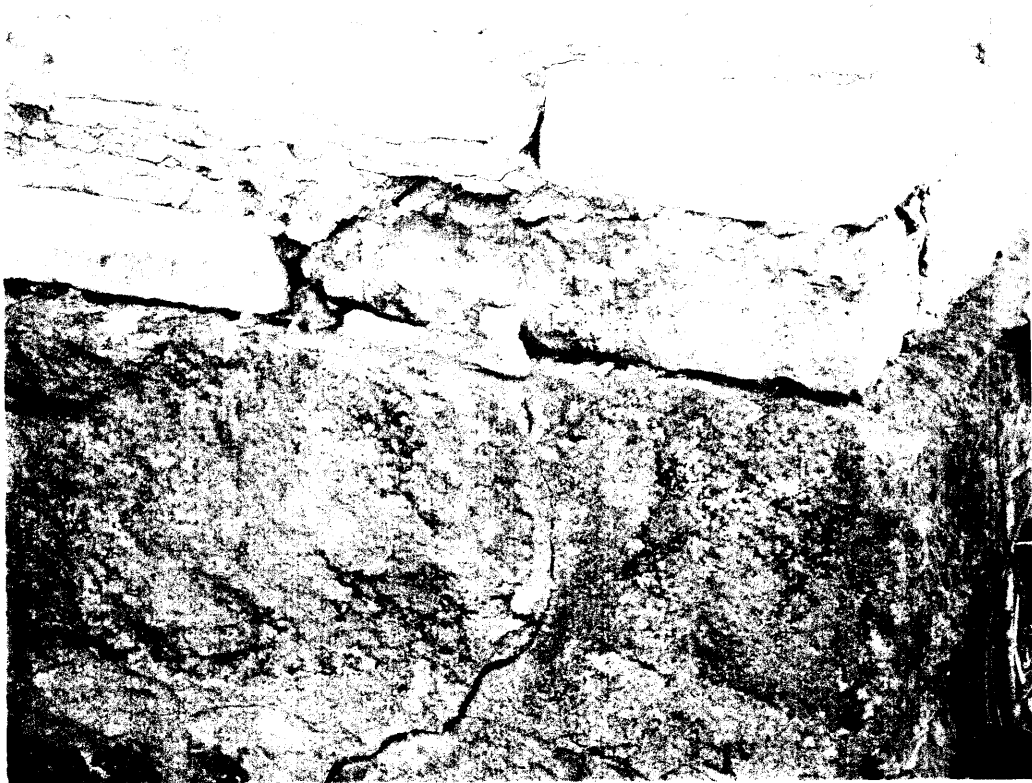
A



B

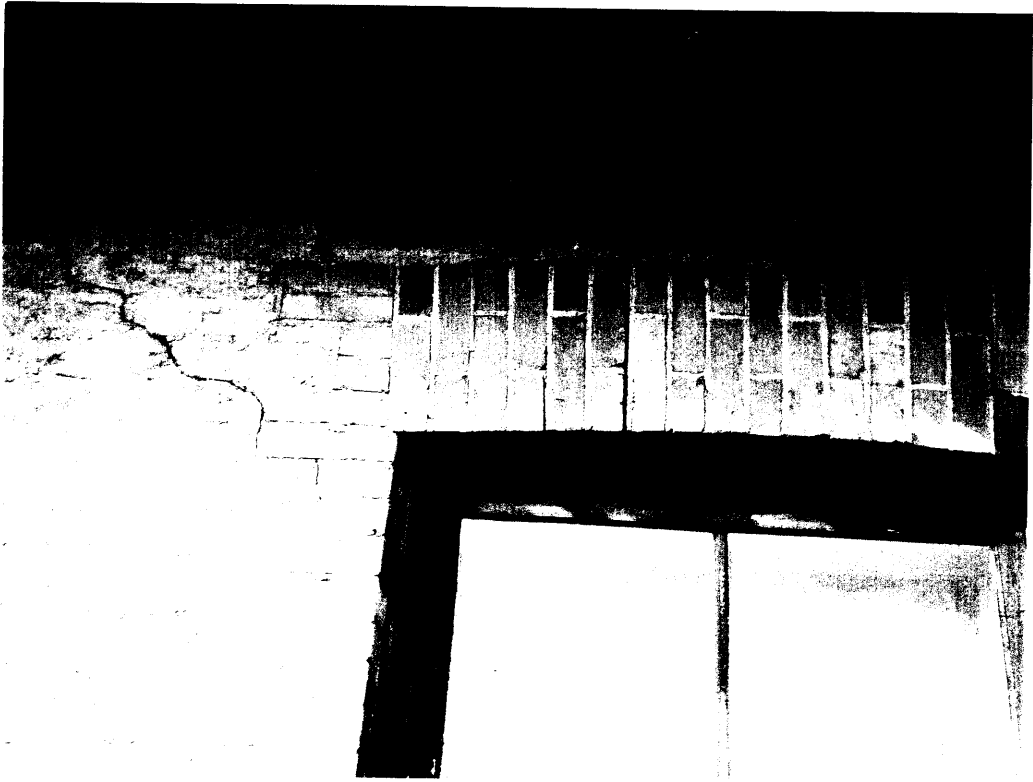


A

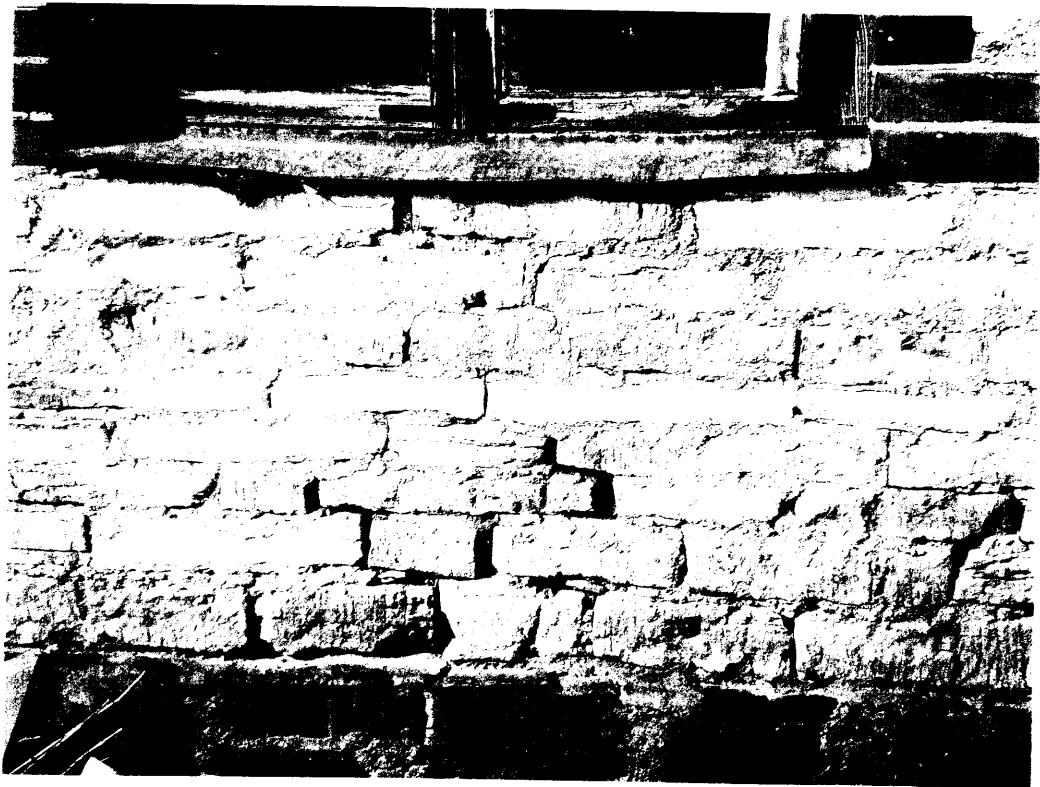


B

E



A



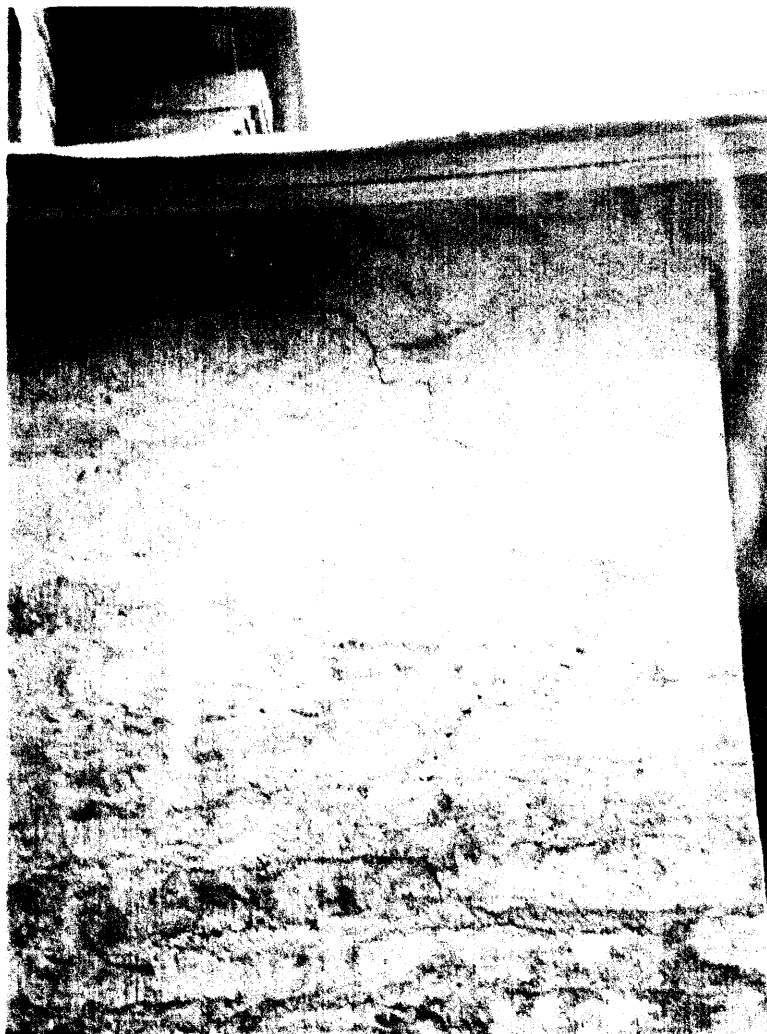
B

7

18

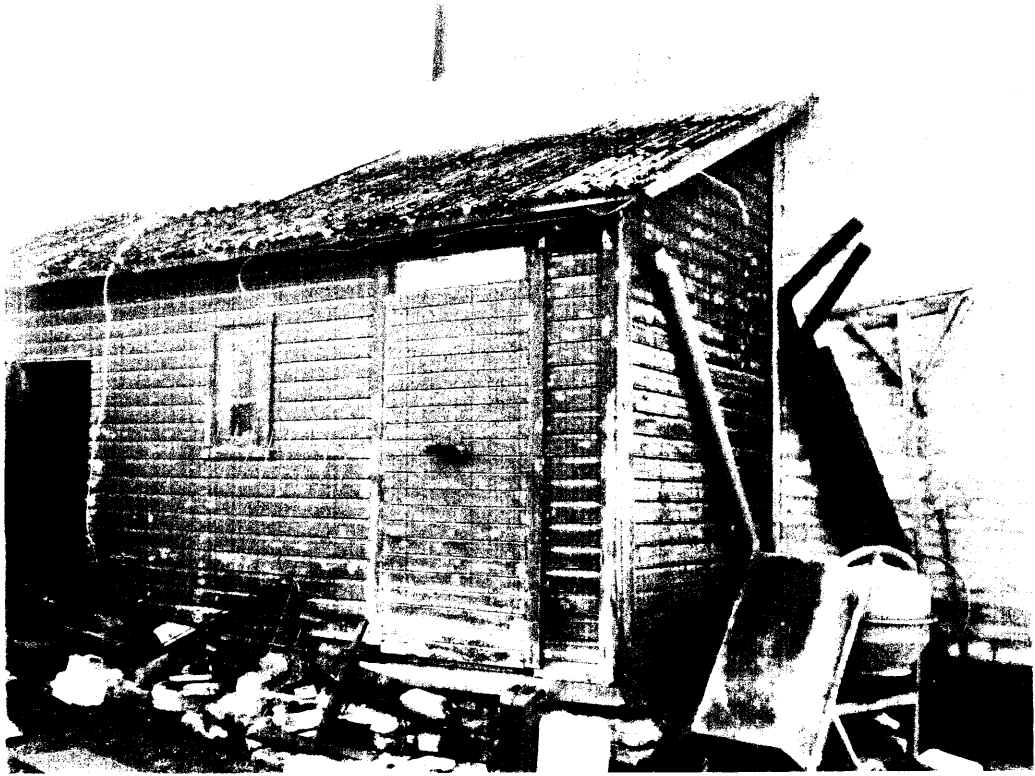


A

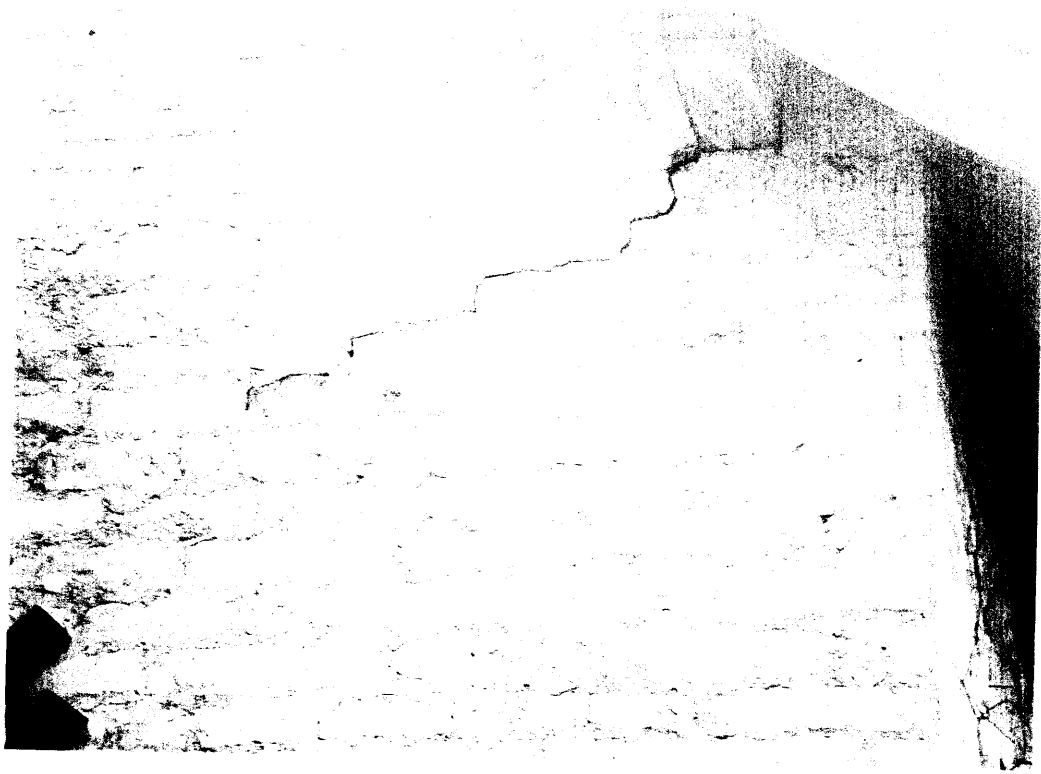


B

8



A

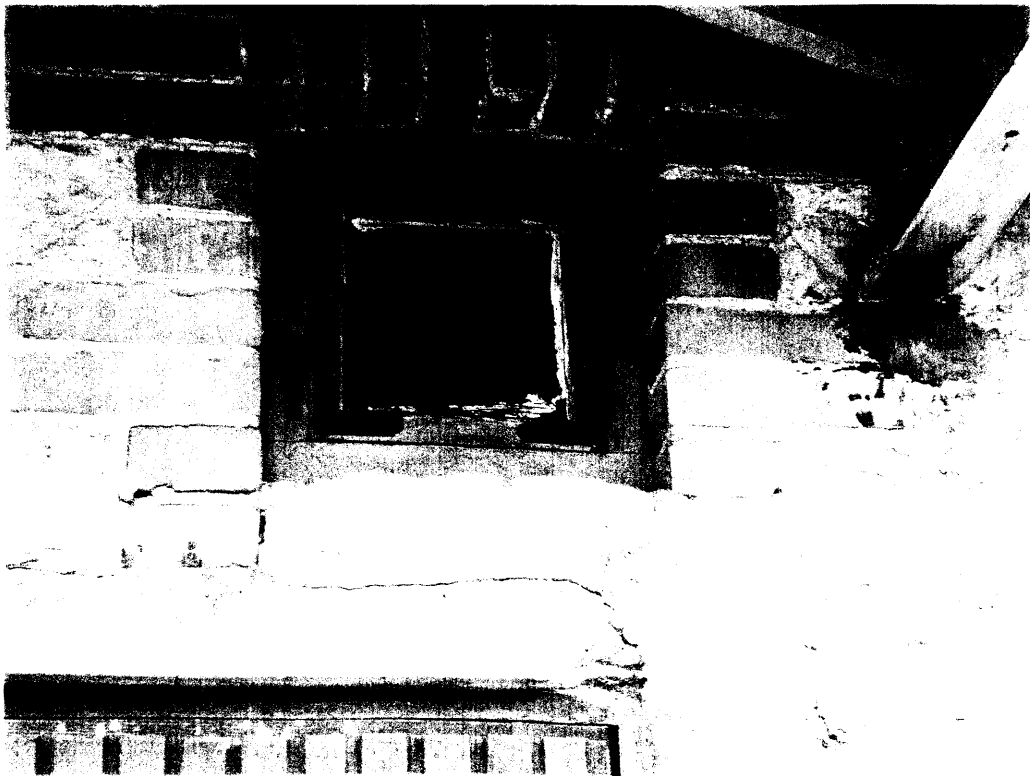


B

9



A



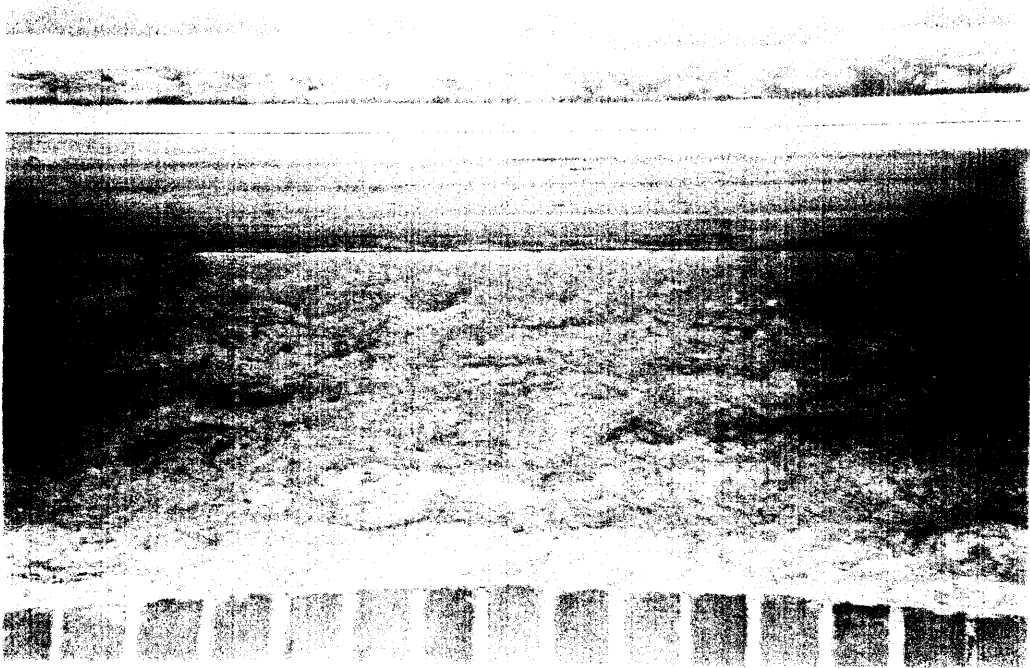
B



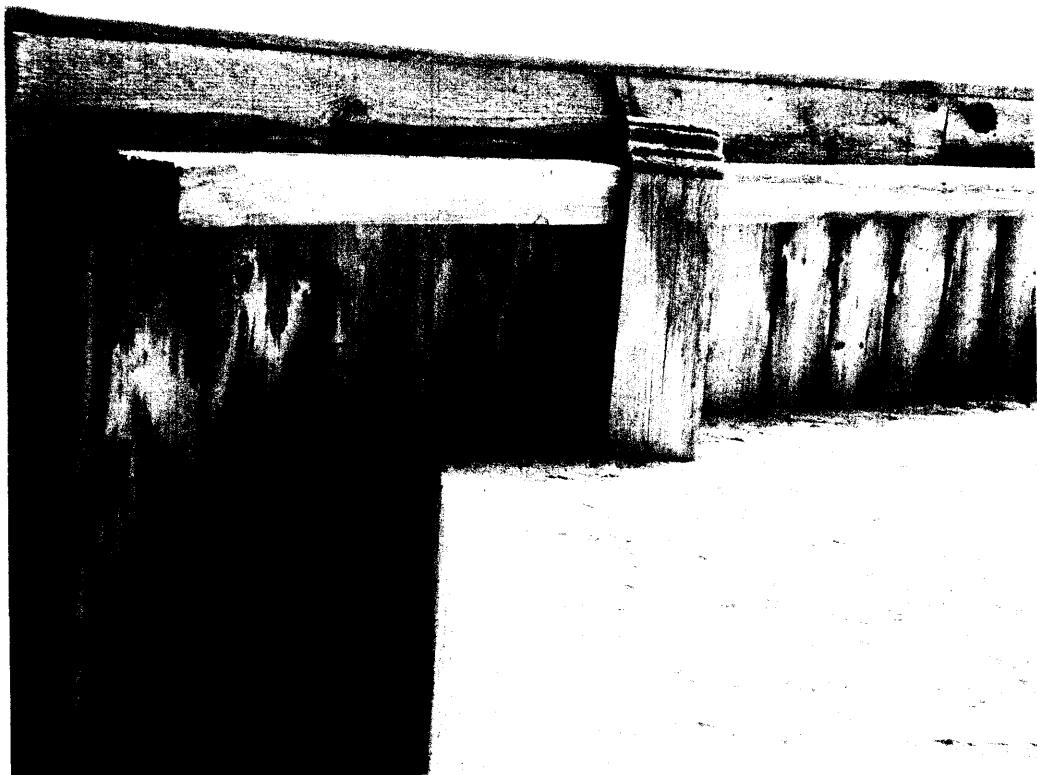
A



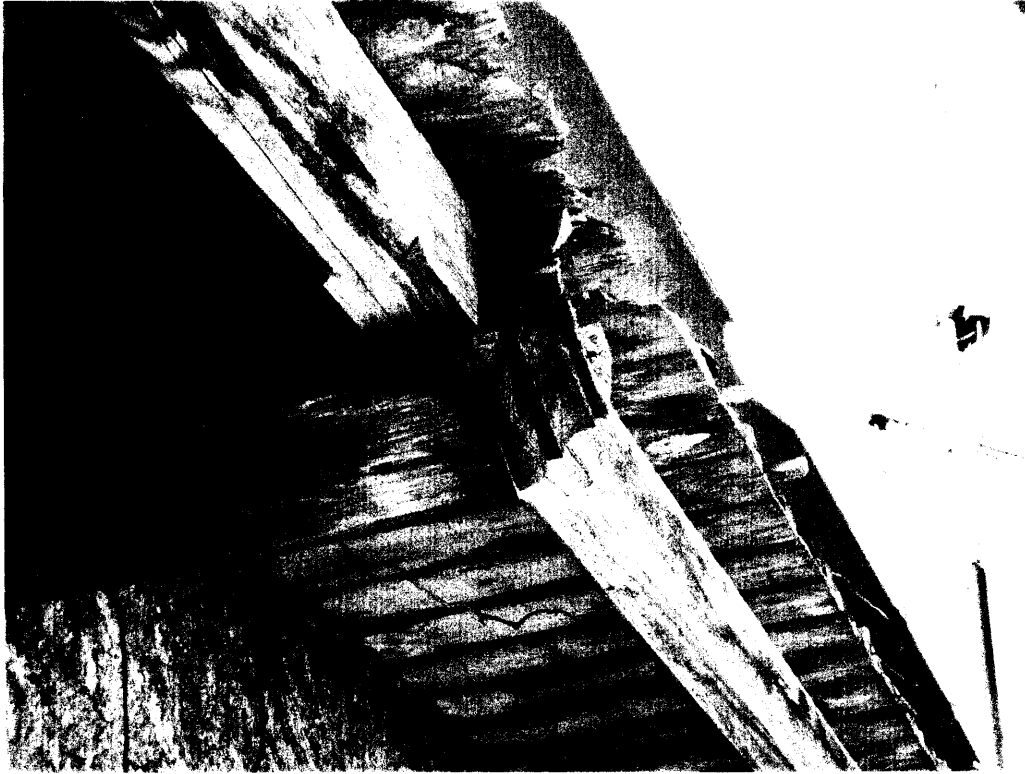
B



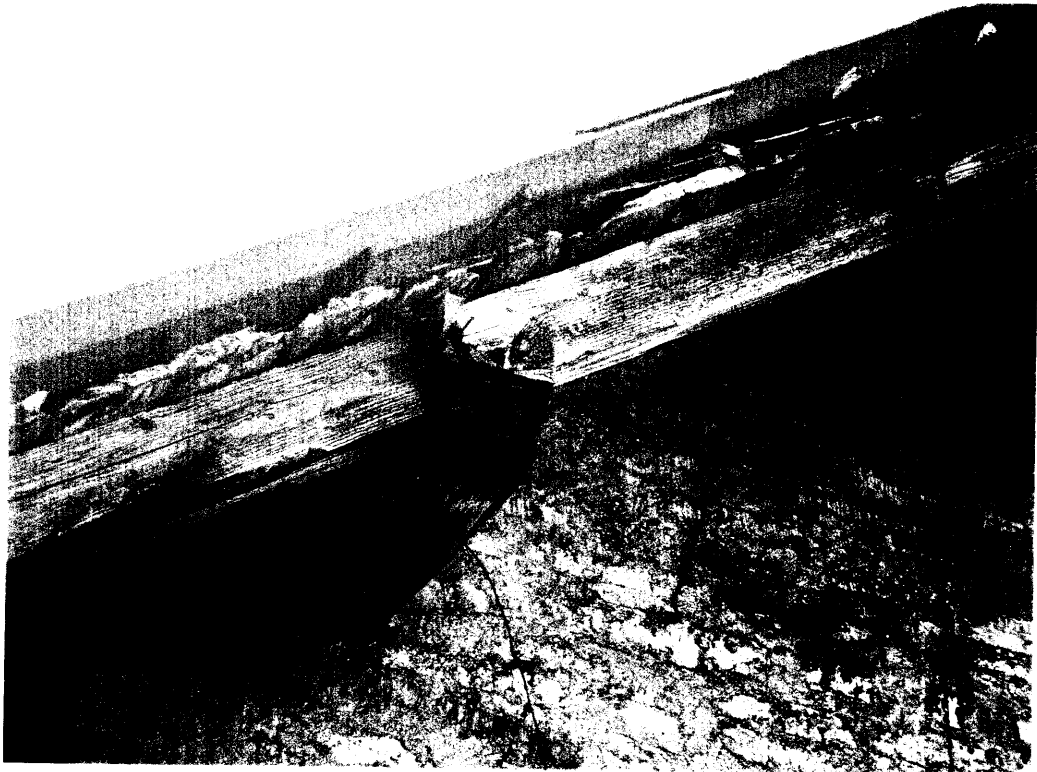
A



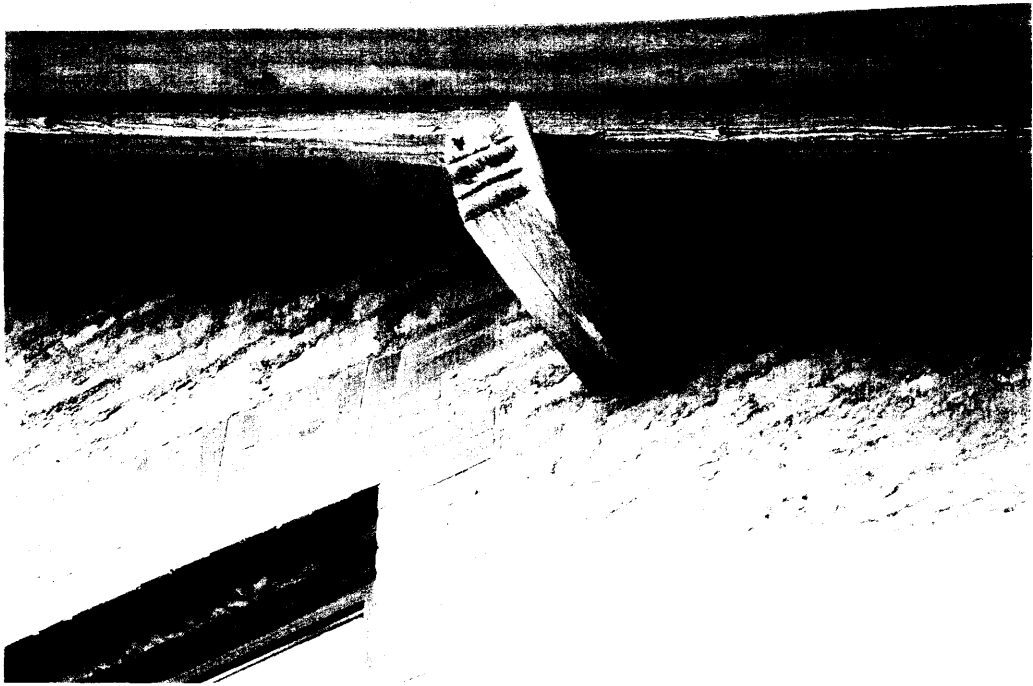
B



A



B



A



B



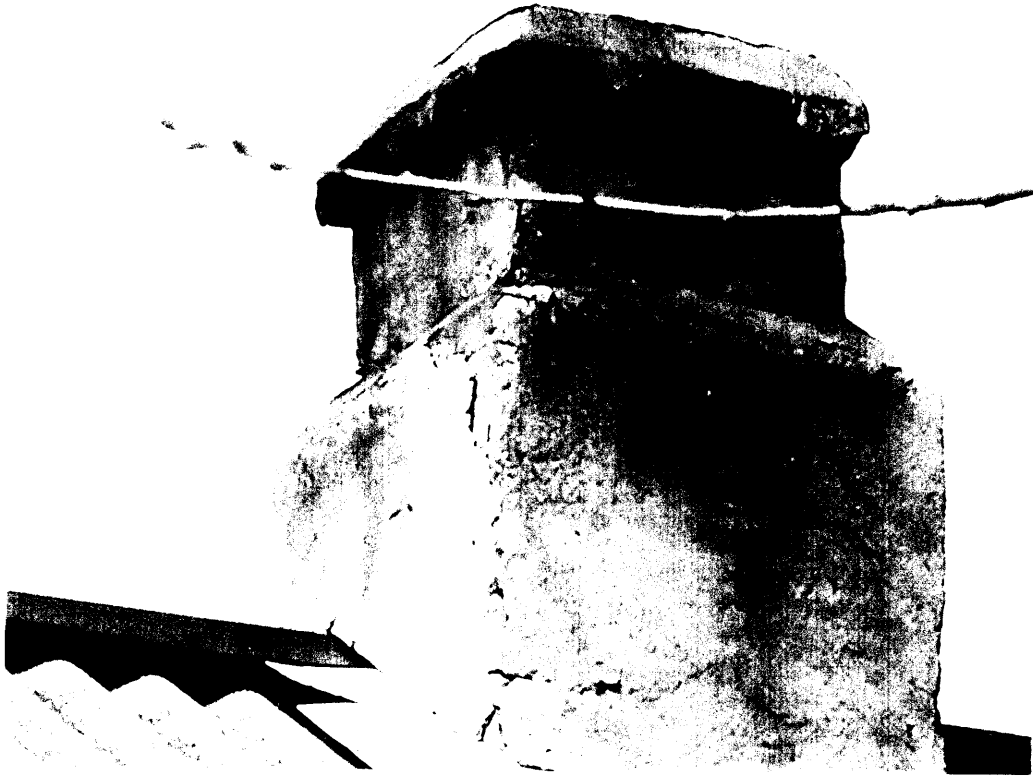
A



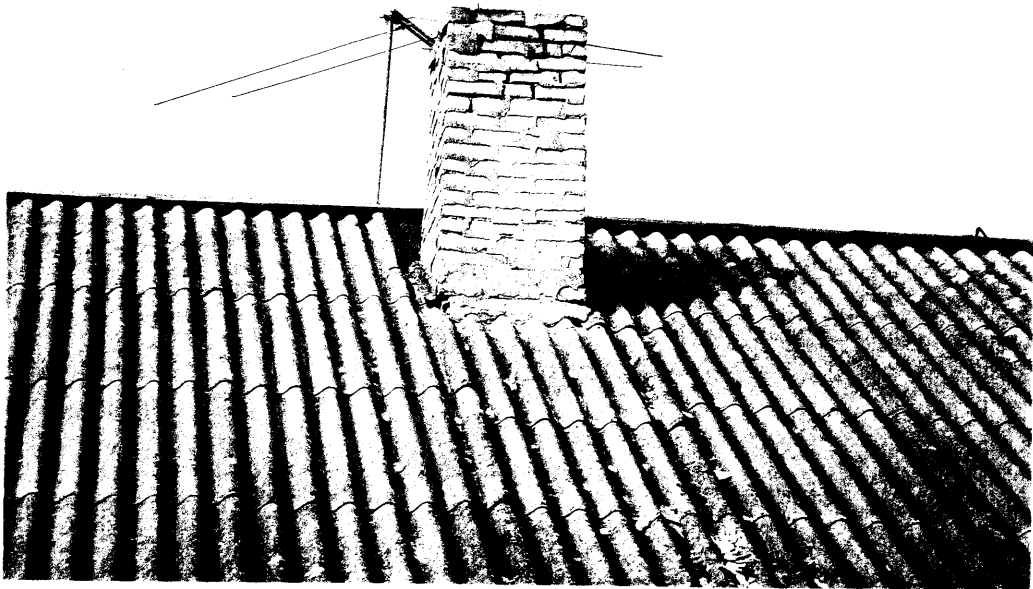
B

15

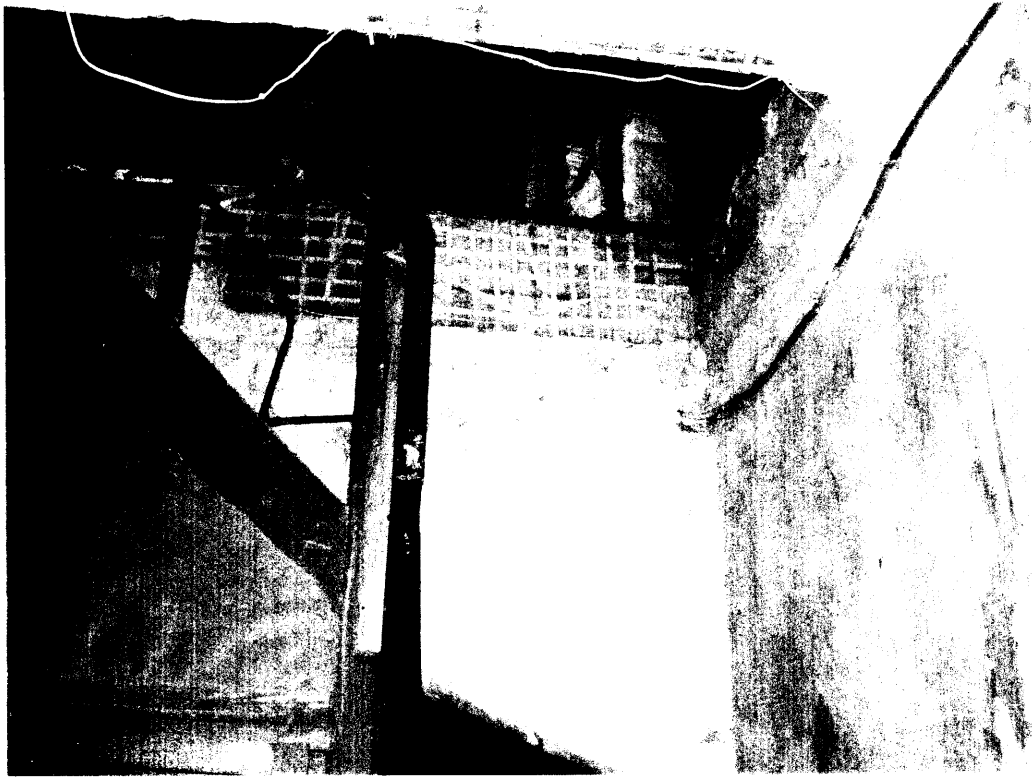
26



A



B



A



B



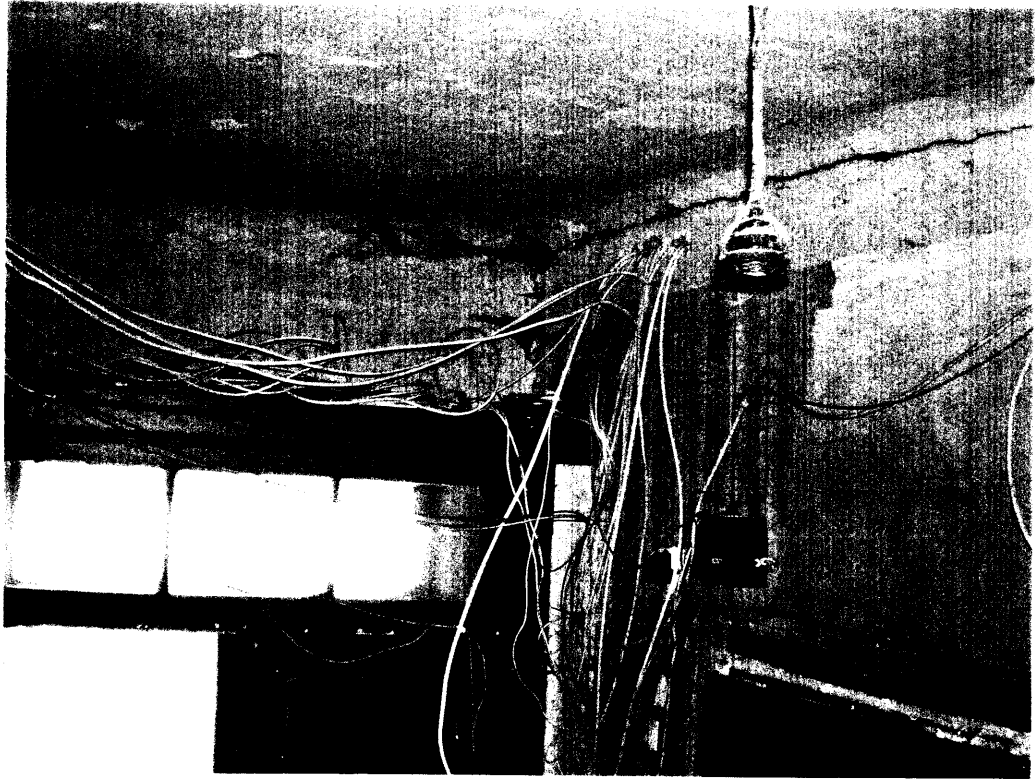
A



B

18

29



A



B

19

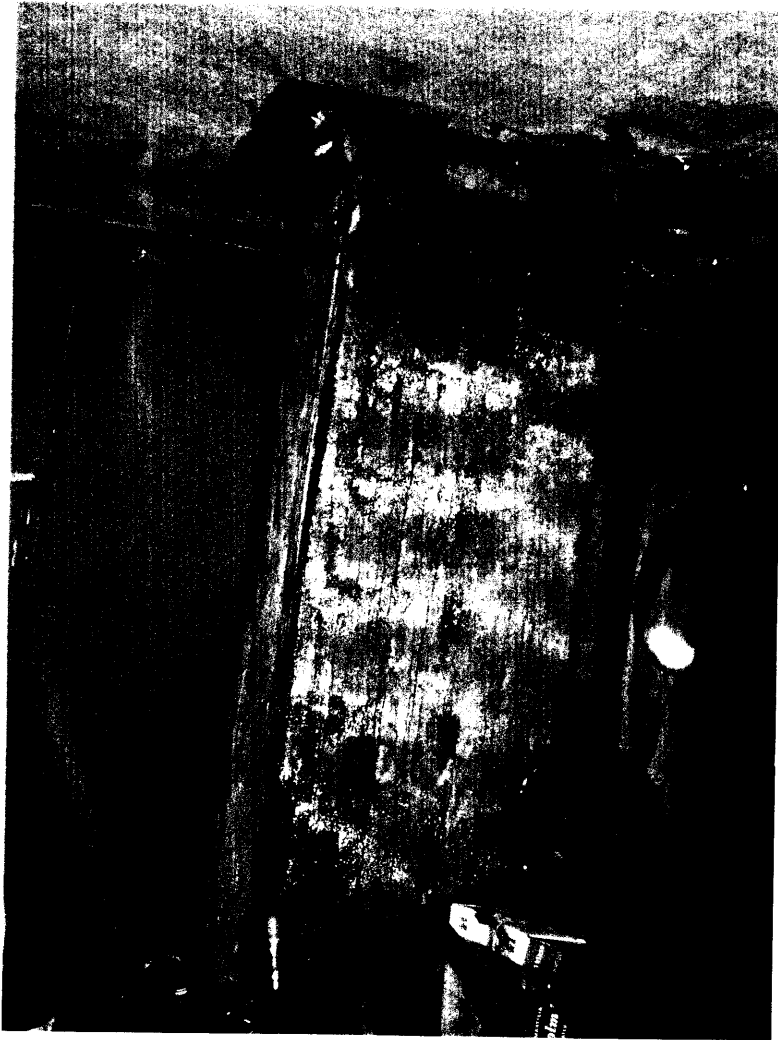
30



A



B



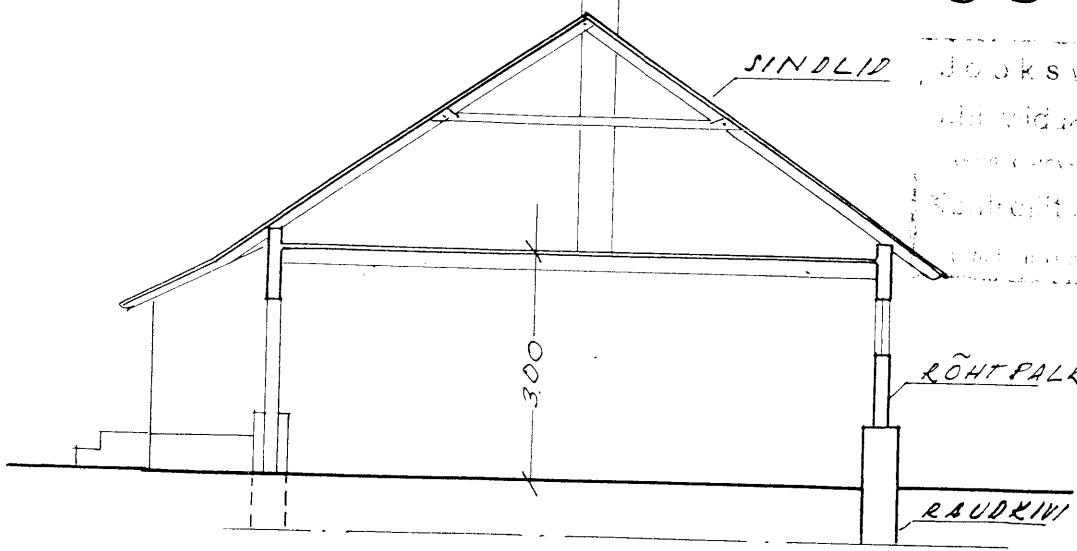
A



B

21

32



Jooksvald m...
 ... 16. 11. ...
 ...
 ... 15. 11. ...

R V U M I D E E K S P L I K A T S I O O N

JRK. NR	RUUMI NIMETUS	PINNA KÕRUTIS AVA LDIS	PÕRANDA-PIND m ²		
			ELAMU	MITTE ELAMU	KAJULIK MÄR
1	KÖÖK	$(4.85 + 4.25) : 2 \times 5.08 - 1.34 \times 1.21 - 0.30 \times 0.16 - 1.15 \times 0.63 - 1.44 \times 0.22 + 0.28 \times 0.03 - 0.36^2 \times \pi$			200
2	KÄIMLA	1.22×1.04			1.3
3	ELUTUBA	$5.14 \times 3.04 - 0.28 \times 0.47 - 0.40^2 \times \pi$	15.0		15.0
4	ELUTUBA	$3.55 \times 3.02 + 1.59 \times (1.75 + 1.07) : 2 - 0.38^2 \times \pi$	12.5		12.5
5	ESIK	$(1.24 + 1.82) : 2 \times 1.57 = 2.4$			
6	KÖÖK-TUBA	$5.15 \times 3.32 - 1.17 \times 0.25 - 0.99 \times 0.68 - 0.70 \times 0.80$	15.6		15.6
7	"	$5.15 \times 3.99 - 0.95 \times 0.85 - 1.90 \times 0.33 - 0.55 \times 0.19 - 0.98 \times 0.15 - 1.54 \times 0.08$	18.7		18.7
8	"	$4.55 \times 4.25 - (0.85 + 1.13) : 2 \times 1.34 - 1.06 \times 0.66 - 1.14 \times 0.24$	17.0		17.0
9	ESIK	$2.38 \times 1.23 \times 1.35$			2.9
10	KÖÖK	$(3.67 + 3.71) : 2 \times 3.78 - 1.06 \times 0.75 - 0.38 \times 0.04 - 0.78 \times 0.24$			13.0
11	SÄHVER	$3.77 \times 1.78 - 0.52 \times 0.17 - 0.01 \times 0.13$	13.3		6.7
12	ELUTUBA	$5.11 \times 2.54 - 1.64 \times 0.08 - 0.33^2 \times \pi$	12.5		12.5
13	KÖÖK-TUBA	$5.10 \times 4.50 - 0.46 \times 0.63 - 1.59 \times 0.34 - 0.97 \times 0.83$	21.3		21.3
I K O R R U S K O K K U			112.6		156.5
14	KÖÖK-TUBA	$3.44 \times 2.53 - 0.98 \times 0.63 - 0.48 \times 0.70 - 0.20 \times 0.02 + 3.27 \times 1.76 - 0.98 \times 0.15 + 2.18 \times 2.19$	18.1		18.1
15	KÖÖK	$4.88 \times 2.61 - 1.14 \times 0.70 - 0.56 \times 0.27 + 0.44 \times 0.60$	15.4		15.4
16	ELUTUBA	$4.90 \times 3.28 - 1.15 \times 0.10 - 0.50 \times 1.16$	15.4		15.4
K A T U S E R O R R U S K O K K U			33.5		45.6
E L A M U K O K K U			146.1		202.1
17	KÖÖK	$3.72 \times (3.21 + 3.35) : 2 - 1.20 \times 0.69 - 0.35 \times 0.08 - 0.36^2 \times \pi - 1.40 \times 0.11$	15.9		15.9
18	ELUTUBA	$3.73 \times (4.54 + 4.40) : 2 - 0.41 \times 0.41 - 0.36^2 \times \pi - 1.40 \times 0.11$	15.9		27.2
M A J A V A L D U S K O K K U			162.0		229.3
M A J A V A L D U S E J A P L A A N I			167.7		248.6

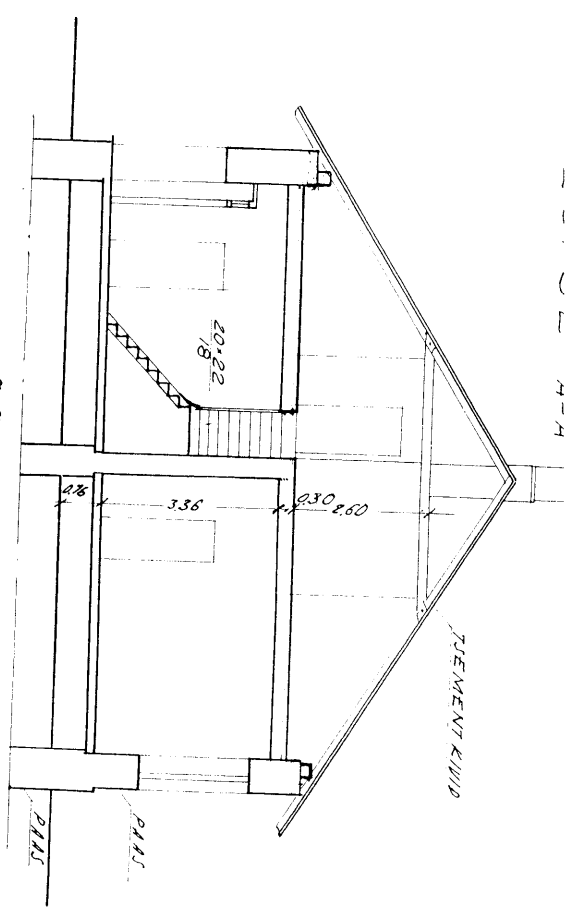
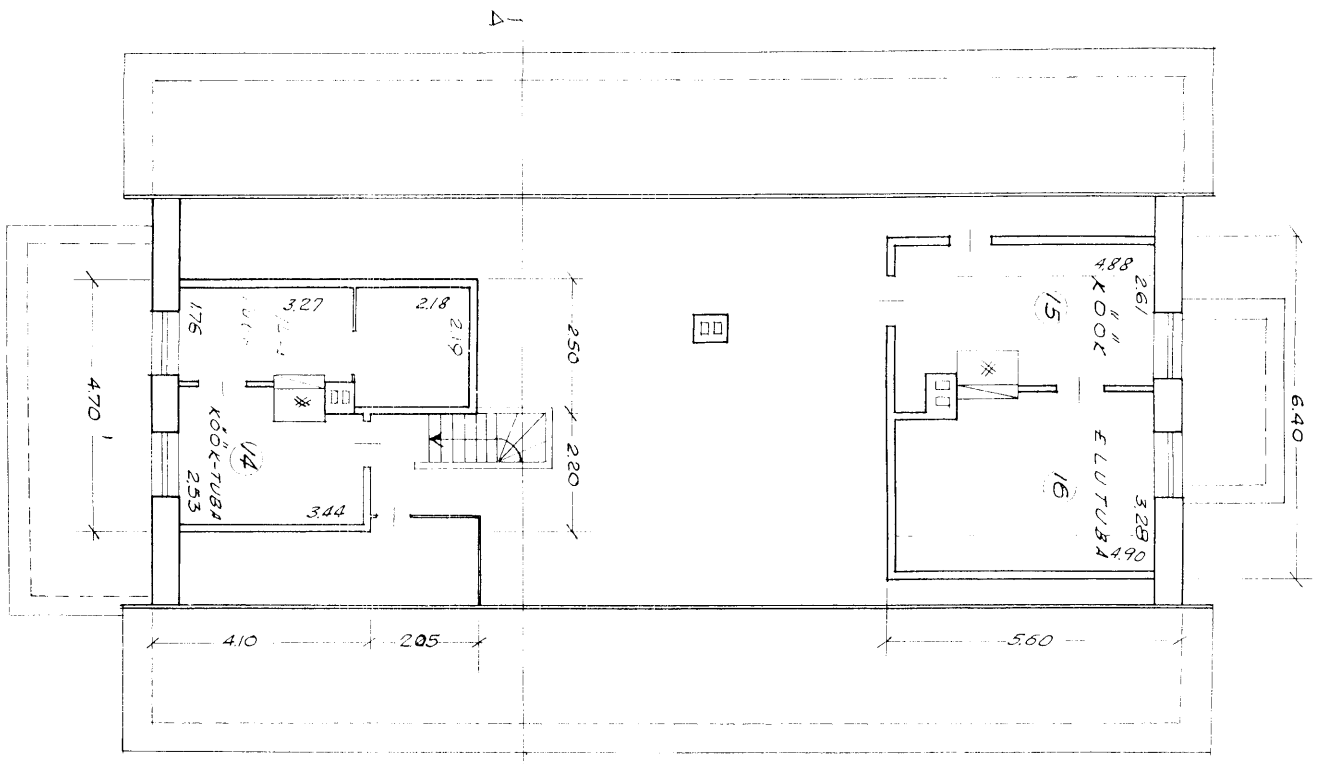
MAJAVALDUSE JA PLAANI

NUD

10.10.58

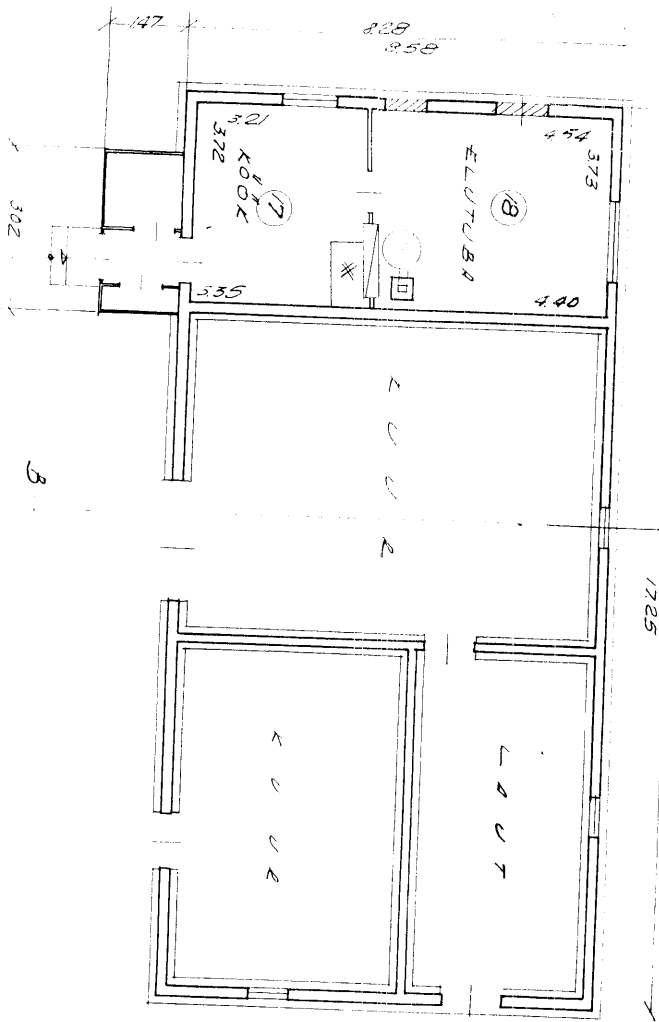
58.0

KATUSEKORRUS



② MAJANDUSHOONE

B KORRUSEPLAAN



1921. A1J00NIS, RAPLA ALUVIS,
 ANDIL NR. 168 ASUVA MAJAVALDUSE

PLAAN

MAJAVALDUSE KOOSSEIS: ÜHEKORRUSELINE
 KATUSEKORRUSEGA KIVIIST ELAMU
 2. ÜHEKORRUSELINE PUISTI MAJANDUSHOOD

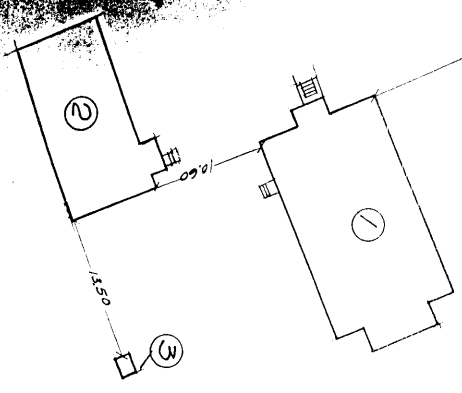
VALDUSE VALDJA: RIPLE A1J00NI TSN
 11.10.18.

VALDUSE KAN. X. L. I S K E E M
 dr. Sukk



HOONETE EKSPLIKATSIOON

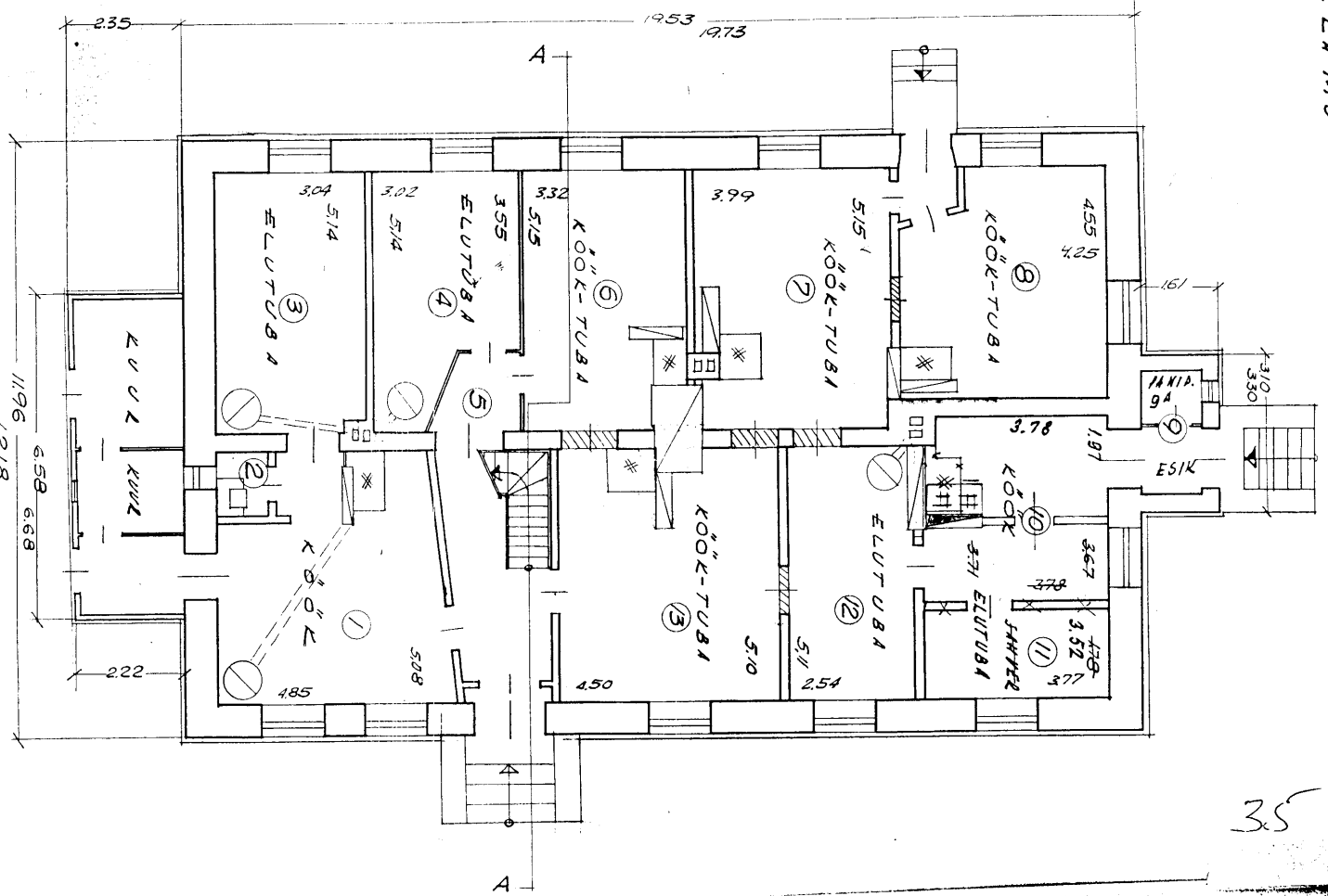
ELAMU HOONE VÕELIITLISE NIMETUSE NIMELINE PIND. M ²	HOONESTATUSE NIMELINE PIND. M ²	ELAMU HOONE NÕUETAV PIND. M ²	MAJAVALDUSE NIMELINE PIND. M ²
1 ELAMU	271	254	1252
2 MAJANDUSHOONE	153	145	431
3 KÄIMELA KOKK	427	402	1688



MÕÖT 1:500 40 50m

1 ELAMU

2 KOKK



35