

EESTI KUNSTIAKADEEMIA

Restaureerimisteaduskond

Janek Käär

Välgita mõisa peahoone katusekonstruktsiooni restaureerimistööd 2007

2006/2007. õ-a. Arhitektuuri ja konserveerimise ja restaureerimise täiendkoolituse lõputöö

Asukoht: Välgita küla

Saarepeedi vald

Viljandimaa

Tallinn 2007

SISUKORD

SISSEJUHATUS	3
1. VÄLGITA MÕISA AJALOOST	4
2. EHITUSLIK ÜLEVAADE	7
2.1. Arvatav olukord enne Põhjasõda.....	7
2.2. Muutused peale Põhjasõda.....	8
2.3. Hetkeolukord.....	9
3. KATUSETÖÖD VÄLGITA MÕISAS	11
4. KOKKUVÕTE	13
KASUTATUD KIRJANDUS	15
5. FOTOD 1970-DATEST	16
6. FOTOD 2007. AASTAL	22
7. LISAD	34

SISSEJUHATUS

Välgita mõis asub Viljandimaal, Saarepeedi vallas ja Välgita külas. Tegemist on kunagise riigimõisaga, mis alates 2001. aastast on eraomandis.

Välgita mõisahooned ja tema saatus Viljandimaal on juba väga pikka aega olnud paljude inimeste tähelepanu keskpunktis. On ju tegemist ühe väga vana ja auväärse hoonega. Kahjuks on viimased 50 aastat ja eriti Eesti Vabariigi taastamise aeg hoonete suhteliselt laastavalt mõjunud. Põhiprobleem seisneb nagu ka teiste selliste hoonete puhul funktsiooni puudumises. Nõukogude ajal peeti küll, et hoonet säilitamisväärseks, kuid mitu korda alanud restaureerimistööd kaktasid mitmeid kordi.

Paremat peremeest ei toonud hoonetele ka taasiseseisvunud Eesti Vabariik, kus vahendite puuduse tõttu pöörati muinsustele väga vähe tähelepanu. Kõigi pilgud pöördusid 2003 aastal aktsiaseltsi Roger Puit poole, kes väärrika mõisahooned koos 26 hektari maaga, riigivara oksjonilt omandas. Kahjuks ei leidnud ka seekord hoonete head peremeest, aasta pärast omandamist oli Viljandimaa Muinsuskaitseinspektor Anne Kivi sunnitud Roger Puidule ettekirjutuse koostama. Hoone kivikatus oli auke täis, ukseid avali, mitmel pool vedeles prahti ja ümbrus oli hooldamata. (4) Puidufirma, kelle 2004 aasta käive oli 37,8 miljonit kr (7) ei olnud huvitatud auväärse hoonete eest isegi elementaarset hoolt kandma. Küll aga oldi huvitatud kinnistul asuvast metsamaast. Nii tükeldatigi krunt ja müüdi lõpuks koos 7 ha põllumaaga Helsingis elavale Niilo Aarne Tapio Ström-ile. Õnneks on Soome härra oma südameasjaks võtnud taastada mõis, vastavalt kõigile muinsuskaitse nõuetele ja reeglitele, et lõpuks sinna oma suvekodu luua. Esimese asjana on ette võetud katusetööd, mida teostab käesoleva töö autori ettevõtte.

Käesoleva kursusetöö teema - Välgita Mõis ja selle katusekonstruktsiooni restaureerimistööd – on valitud seetõttu, et anda ülevaade ühe vanima säilinud puithoonete korrastustöödest ja sellega kaasnevatest probleemidest. Oma töös annan ülevaate Välgita Mõisa ajaloost, ümberehitamistest, restaureerimisest ja ka hetkeolukorrast.

1. VÄLGITA MÕISA AJALOOST

Välgita on olnud läbi ajaloo riigimõis, kahjuks ei ole säilinud eriti palju informatsiooni just riigimõisate kohta, kuigi seal tehti ju regulaarseid inventeerimisi, mille juurde kuulus ka täpne hoone kirjeldus. Käesoleva kursusetöö autoril õnnestus Muinsuskaitse arhiivis näha nõukoguse ajal koostatud ankeeti Välgita mõisa kohta, kus oli väga vähe informatsiooni. Täidetud on kogu inventeerimisakti esimene leht, kus tõdetakse, et restaureerimistööd on peatatud ja ümbruse järgi otsustades juba tükimat aega (3, lk1)

Välgita riigimõisa nimetust (Walgieta) on esmakordselt mainitud Poola valitsemisajal toimunud revisjoni andmetes aastal 1599, ühena Viljandi lossi alla kuuluvatest riigimõisatest. (1, lk 3)

1600 – 1622. a. toimuvad Viljandimaal vallutusretked ja maa käib „käest-kätte” rootslaste ja poolakete vahel. Kõik need pidevad võimuvahetused mõjuvad laastavalt Viljandi ümbrusele, lisaks nähtub arhiivandmetest, et 1601. aastal oli kohutav viljaikaldus. Rootsi ajal, aastal 1624 toimunud revisjoni andmed näitavad eelnevast tulenevalt, et umbes 90% Viljandi ümbruse adramaadest on jäänud tühjaks. Seetõttu soodustati igati ümberasumist Eesti läänepoolsetelt aladelt ja toodi asunikke ja Soomest.

Esimesed konkreetsemad andmed Välgita mõisa suuruse ja asukoha pärinevad aastast 1688. (1 lk 4) Viljandi kihelkonnas olnud adramaade tabelist paistab, et Weleketa oli väikseim, oma $\frac{3}{4}$ adramaaga. Seoses mõisate reduktsiooniga aastal 1680 toimus ka maade uus kaardistamine ja hindamine. Eesti aladel viidi see läbi 17. sajandi 80. aastate lõpul

Vanim kaart, kuhu Välgita on peale märgitud on leitud aastast 1698 (1, lk 5), mil Võidu mõisa (Woidema) piiride kindlaksmääramiseks tehtud kaardi ülemisel äärel on märgitud ”Wälkuta-Hoff” suiteva korstnaga mõisamaja, millest vasakul on ära toodud ka Välgita talupoegade maad.

Keerulised ja rasked ajad saabusid viljandimaale taas seoses Põhjasõjaga, suure näljaajaga 1695-1697 ja 1710 aastal mõllanud katkuga. Selle kõige tulemusel näitab peale

Põhjasõda koostatud rahvastiku tabel, et tööks kõlblikke mehi ja naisi on Vālgita mõisa juures mõlemaid ainult 1. (1, lk 7) 1765 aastal on "Welketu" riigimõisa suuruseks märgitud juba 2 ½ adramaad. Arvatavsti ei ole mõisale maad juurde tulnud, vaid arvestus käis endistest poole väiksemate saksa adramaadega. Kuna mõis oli arvatavasti liiga väike, on Vene tsaaride ja tsarinnade suured mõisate annetamised aadlile Vālgitast möödunud ja mõis kuulub ikka riigile.

Tānaseks säilinud mõisa kuju ja osad detailid pärinevad arvatavasti 18. sajandist. 1765 aastal Hupeli topograafilisest kirjeldusest (1, lk 8) Viljandi kihelkonna mõisamaade tabelist leiame, et Welketa mõisamaad on jälle 1688 aasta suuruses (¾ adramaad). Lisaks toob autor ka väga vārtuslikku infot ajaloo uurijatele: Ta kirjeldab mõisa kui väikest ja peale põldude mitte midagi külgetõmbavat omavat. Üks rentnik olevat seda sularaha eest palju paremaks muutnud, kõik mõisahooned uuesti ja hästi üles ehitanud. Lahkumisel nõudnud (ja ka tõestanud) ta 2500 rubla eest tehtud kulutusi, mis tol ajal ületas kogu mõisa vārtuse. Kreisikomissariaadi otsuse põhjal pidi järgmine rentnik talle 500 rubla tasuma. See uusehitus Vālgital peaks olema valmistatud kusagil 1738 – 1750. aasta vahel, Hupel hakkas andmeid Viljandimaal koguma 1763 ja kahjuks puuduvad andmed selle „ühe rentniku” kohta.

Edaspidistes andmetes on mõisa suurus jäänud samaks, 1789 mainib Hupel, et Vālgita mõisa juurde kuulub palju metsa ja selles olevat ehituspuitu. Põhjalikuma ülevaate 19. sajandi esimesel kolmandikul annab Albert Steini poolt aastail 1835-1836 koostatud „Welketa mõisa-ja talumaade arvestus ja kirjeldus” (1, lk 13) – seal kirjeldatakse mõisa kui ilma abisissetulekuteta (turbalõikamine; lubjapõletamine; telliste valmistamine). Umbes 1/8 mõisamaadest olevat metsa all, see olevat küll laastatud, kuid õige hooldamise juures taastuks see peagi küllaldaselt, et katta mõisa vajadusi nii ehituse- kui ka küttepuidu järgi. Metsa hooldas metsavaht.

Revisjoni ajal aastal 1834 oli Velketa mõisal 96 meeshinge, maad on künkalised, keskmise headusega. Mõisale kuuluvat 6 talu, mõisa südames oli väike tuuleveski.

Kahjuks puuduvad toimikus andmed mõisahoonde ja selle seisundi kohta, samuti on kadunud toimikus mainitud mõisaala kaart.

19. saj lõpu (1892) aadressiraamatus on riigimõisa Welketa kohta mainitud: (1, lk 14)

Mõisamaad -329,80 dess. (desjatini)

Talude maad -336,67 dess.

Metsa -89,99 dess.

1 kõrts -rentnik Hans Mitt (sama rentnik on mõisas alles veel 1909 aastal ja tema lepingu kestvus ulatub 1920. aastani.)

2. EHITUSLIK ÜLEVAADE

2.1. Arvatav olukord enne Põhjasõda.

Üsna ammendava uurimuse Eesti ala mõisaelamute kohta enne Põhjasõda on avaldanud 1971. aasta etnograaf Gustav Ränk (1, lk 6). Rootsi arhiivides säilitatavate materjalide põhjal koostatud töö põhineb rohketel mõisate revisjoni- ja inventeerimisaktidel. Kahjuks ei saa Eesti vastavad ametid selliste andmetega uhkustada – Muinsuskaitse arhiivis on säilinud ainult üks puudulikult täidetud inventeerimisakt minu poolt uuritud Välgita mõisahoone kohta.

G. Ränk-i andmete kohaselt olid rootsiaegsed mõisaemalud enamasti puust ehitatud, ilma laud- või krohvkateta madalate seintega, keskmiselt 13 – 14 palgirida. Katusekuju oli sadul- või poolkelpkatus ja kattematerjalina kasutati õlgi, roogu, kasetohtu (rohkem Läti poolel), pilpaid ja väga harva ka katusetellis ehk kivi. Majade pikkus 8 – 15 sülda; laius 3 – 6 sülda. Elamu tuumiku moodustas keskel asetsev vägeva mantelkorstne alune köök. Ümber selle olid grupeeritud kambrid, millistest suurem oli elutuba. Köögi ees on esik, mis ei olnud köögist uksega eraldatud. Kui sissepääs oli mõlemat poolt maja oli ka kaks esikut. Pool kõigist käsitsiehitatud mõisamajadest on sümmeetrilise põhiplaaniga. Köögipõrand savist või kivist, eluruumides puupõrandad. Aknad olid väikeste tinaraamis ruutudega.

Säärane võis olla ka Välgita mõisa algkuju, selle esimene ülesehitus enne Põhjasõda. Sellest ajastust on arvatavasti pärit hoone mantelkorsten.

2.2. Muutused peale Põhjasõda

Autori kirjeldus sellest ajast põhineb suuresti sellel vähesel informatsioonil, millise leidsin 1970-datel aastatel alustatud restaureerimistöde dokumentatsioonist.

Põhjasõjajärgsest olukorrast annab hea ülevaate Hupeli topograafiline kirjeldus aastast 1765 (1, lk 8) millest selgub, et „üks rentnik” on Välgita mõisahoonet suurendanud, muutes selle ebasümmeetriliseks. Hoone kagupoolne tiib on muutunud loodepoolsest pikemaks ja kokku on hoones peale eeskodade kaheksa suuremat ruumi. Sellise plaanilahendusega on hoone säilinud siiani.

Hoone madalus ja maadligi lasumine on säilinud. Juurde on ehitatud kaks kahhelahju (foto 5.7), kuna keskmise kolde soojusest juurdeehitatud ruumide kütmiseks ei piisanud. Neid laotakse hilisemal ajal korduvalt ümber ja hetkel annavad kunagistest ahjust märku ainult vundamendid ja pildimaterjal. Samuti ehitati juurde kaks korstent, nende ahjude teenindamiseks. Selliseid vastavalt vajadusele juurdeehitatud korstnaid ja järelikult ka küttekoldeid, kohtame mitmete teiste mõisahoonete juures.

Sellest 18. sajandi uusülesehitusest peaks veel põlvnema akende kujundus : segmentkaarsed aknaavad 16 väikese ruuduga, laiad ehisraamid, mida üleval kroonivad varase barokki osutavad keerdnikerdised ja ka aknaluugid, mis tõenäoliselt olid kõigil akendel. (fotod 5.3 ja 5.4.)

18 sajandisse kuulub ka kirdefassadi kalasabas mustri tiibuks, millele lauad on löödud sepi-naeltega (foto 5.6.) Uste ja akende raamistik on kooskõlas.

Siseruumides osutasid 1970-datel aastatel väga paljud detailid 18 saj-sse. Tahveluksed ühes rokokoo stiilis hingedega, lukud ja akna nurgarauad. Eriti rohkelt kõige suuremas toas, tahelepanuväärsed olid ka ahjude kahhlid, 1972. a. oli säilinud ka kaks ehiskahhli, millel on reljeefnäpikesekiirte muster. (sarnane Unguru mõisa ahjukahhlitega, mille ehitusega tehti algust samuti peale Põhjasõda 1738.) (foto 5.8.)

Hoonel olnud püstlaudkatte on näha kagupoolel otsaseinal säilinud sapanaeltega löödud laudkattest (foto 5.2). Parandusi ja lappimisi on sellel puumajal olnud palju, kuid ometi võib öelda, et üldjoontes on säilinud 18 saj. saadud kuju.

2.3. Hetkeolukord

Käesoleval hetkel ei ole olulisi muudatusi võrreldes paari aasta taguse ajaga. Seetõttu kasutan lisaks oma hinnangutele ka 2005. a. R. Mändmaa poolt koostatud Muinsuskaites Eritingimusi restaureerimisprojekti koostamiseks.

Hoone üldiselt on võrdlemisi kehvast tehnilises seisukorras. 70-date aastate restaureerimistöode käigus (vastavalt tavale) esialgne hoone lammutati (va. mantelkorstel) rajati uus vundament (foto 6.21.) ning ehitati palkseinad uuesti üles asendades riknenud palgid uutega (foto 6.11 ja 6.12). Restaureerimistöid teostati mitmes järgus ja 1980-ndate aastate lõpul peatusid tööd täielikult.

Kõige tähelepanuväärsem detail kogu hoone juures on mantelkorsten (foto 6.14 ja foto 6.7), mis on arvatavasti säilinud algsel kujul ja jäi suurematest töödest puutumata. Põhikorrusel on korstna krohv kohati pudenenud, kohati on kahjustused haaranud ka müüri (foto 6.19). Katusekorruse ulatuses on niiskustundlik savikrohv hakanud lagunema – ilmselt on seda kõike põhjustanud tihendamata korstnaümbrused.

2005. aastal oli hoonel veel savikivist poolkelpkatus (foto 6.1). Viimaste restaureerimistöode käigus paigaldatud kivikatus oli ehitatud madalakvaliteetselt, kohati oli jäänud paigaldamata aluskattena kasutatud ruberoid, mistõttu talvisel ajal tuiskas lumi tihendamata katusekivide vahelt konstruktsioonelementidele. Sarnane seis oli ka korstnaümbruses liitekohas katusega. Sarikatele oli paigaldatud diagonaalsed talad maja keskmisele kandeseinale. (foto 6.3.) Hetkel käivad tööd, et taastada ajalooliselt paremini sobiv laastukatus.

Lõunapoolisel küljel paiknev kelder on ehitatud maakividest ja sinna pääseb õuest edelaküljel paikneva trepi kaudu (foto 6.20 ja 6.22) . Maakividest on Nõukogude ajal ehitatud ka vundament, mis on küll stabiilne, kuid tuleb tõdeda, et siingi on mõningaid möödalaskmisi. Pealmine pind on ehitatud tasane või isegi sissepoole kaldu (!?) ning kaetud ruberoidiga (foto 6.21). Selline ehitus soodustab vee püsimist vundamendil, mistõttu riknevad kiiresti ka alumised seinapalgid.

Saina- ja laekonstruksioone on osaliselt asendatud. Algselt säilinud seinapalgid on plekist lipikutega märgistatud (foto 6.17). 30 aastaga on asendatud palgid niivõrd patineerunud, et kohati võib algseid ära tunda ainult nendesamade lipikute järgi. Remonti ja põhjalikumat ülevaatus vajab hoone lõunapoolne sein, kohati võib seal näha mädanemud palke, kohati lihtsalt ebapiisavalt tihendatud palgivahesid (foto 6.7). Katusetööde käigus vahetasime ühe rebenenud tala (foto 6.4), teine sarnane ootab veel vahetust. Säilinud seinapalkide järgi võib arvata, et algselt oli ruumide siseviimistluseks lubivärviga värvitud palksein, mis hiljem on krohvitud lubikrohviga. Krohvi püsimiseks on seinapalkidesse löödud puust tikud (foto 6.16 ja 6.17). Hetkel on krohv täies olatuses palkseintelt eemaldatud.

Küttekolded taastamata ja lahtivõetud ahjude kivid on kaduma läinud. Kahhelahjudest on alles ainult vundamendikohad (foto 6.18) ja lõunapoolne korsten, mis on muidu heas korras. Parandustöid vajaks sarnaselt mantelkorstnale ainult korstnapits.

Hoones puuduvad põrandad, mille saatus on sarnane ahjude omaga.

Vahelagi on tahutud puittaladel kaaslaudis, mis on soojustamata. Kohati kahjustatud läbisadamiste kohtadelt. Pööningule pääseb edelapoolsest esikust trepiga.

Hoonel on laiade baroksete piirlaudadega 16 ruuduga aknad, mis valmistati viimaste restaureerimistöde käigus, koos aknalaukide ja välimiste piirdelaudadega (foto 6.15 ja 6.16). Säilinud on ka sepisnaeltega kalasabamuustris laudisega tiibuksed (foto 6.13 ja 6.14)

3. KATUSETÖÖD VÄLGITA MÕISAS

Vastavalt Muinsuskaitse eritingimustele otsustati Välgita Mõisahoonel kõigepealt vahetada välja katusekate.

Viimaste restaureerimistööde käigus paigaldatud katusekivid olid osaliselt juba oma aja ära elanud (foto 6.1.) ja teiseks olid tööd teostatud halva kvaliteediga. Kuigi omanik soovis algselt kivikatust taastada ja lasi selleks projekti koostada, valmistatakse vastavalt Muinsuskaitse eritingimustele siiski laastukatus. Mis sellisele vanale ja väärikale hoonele sobib paremini. Projekt kohandati ringi laastukatuse tarvis ja Puitkatused OÜ pakkumine nimetatud tööde teostamiseks sai peremehe heakskiidu 2006. aasta hilissuvel – sügisel. Kuna Puitkatustel oli tööde plaan pikemalt koostatud otsustati koos, et jäetakse tööd 2007 aasta kevadesse.

20. märtsil 2007. aastal alustatigi katusevahetustöödega. Vana kivikatuse eemaldati kuni sarikateni (foto 6.2), samuti ka maja kesksele kaldseinale toetunud sarikate diagonaalsed toed (foto 6.3). Katusekivid transporditi kõrvalasuvasse hoonesse, mis nõukogude ajal oli kastutusel kuivatina. Et hoone ülemine palgirida oli kivikatuse raskuse ja ebaotstarbeka toetuse tulemusena laiali vajunud, nägi esialgne plaan ette seinte „kokkutõmbamist”, samal ajal sarikaid penni alt tõstes. Kuna vahetust vajab ka üks otsast rebenenud tala (foto 6.4) otsustati siiski katuse sarikad maha lasta, et nimetatud töid saaks paremini teostada.

Talaks kasutati saematerjali mõõtudega, 220*260 mm, mis tahuti kohapeal kirvega üle, et saavutada sarnasust ajalooliste detailidega. Peale selle korrigeeriti ülemine palgirida seina suhtes sirgeks. Seejärel algas sarikate ülevaatus, roodsarikad vajasisid igal pool väljavahetamist, kuna olid keskelt pudedad (foto 6.5 ja 6.6). Samuti teostati lõunapoolse korstna kõrval olnud sarika vahetus täies ulatuses ja mõned sarikad proteesiti (lisa 8; foto 6.7 ja 6.8). Materjal selleks muretseti, arvatavasti kunagi mõisale kuulunud aladelt, naabriga läbirääkimiste käigus, kuna mõisale metsa enam ei kuulu. Samuti kasutati ka varasemaid sarikate diagonaaltugesid.

Kui sarikad olid korrektselt paika saanud, alustati toolvärgi ehitustöid vastavalt projektile (lisa nr 5; lisa nr 6). Kuigi laastukatus enam nii raske kui kivikatus oli ei tule, otsustati siiski katusele tuge pakkuda, toetades toolvärgi kandvatele seintele. Alumine ja ülemine „vöö” valmistati saematerjalist 175 * 175 mm, postideks ja tugedeks kasutati ära sarikate varasemaid diagonaaltugesid (foto 6.9).

Rihiti uus roovitus 50*50 mm saematerjalist, vastavalt laastu pikkusele 170 mm sammuga (foto 6.10). Seejärel haavapuidust valmistatud kolmekordne katusekate.

Roodsarikate kohal keeratakse põhikatuselt tulev katuselaastu rida kelba peale. Katusehari viimistletakse laia (200 mm) lauaga,

4. KOKKUVÕTE

Ainuüksi juba fakt, et Välgita mõisa peahoone esialgne dateering ulatub enne Põhjasõja aegsesse perioodi ja et see on üks paremini säilinud rõhtpalkehitis ning rikas, kuid kahjuks vähe säilinud ajalooline taust teevad hoonest äärmiselt põneva ehitise.

Samuti väärrib tunnistust praeguse soomlasest peremehe muinsushuvi ja soov sellest hoonest oma eluase ehitada. Loomulikult tuleb selleks veel väga pikk tee käia, kuid iga asja edasiviivaks jõuks on ikkagi soov midagi ära teha. Sellist Muinsuskaitsealust hoonet korrastada ja talle funktsioon leida väärrib vaieldamatult ainult kiidusõnu. Õnneks on ka aeg niipalju edasi läinud, et ei ole karta ajaloo kordumist: vaevalt, et kaasaegsesse ürikutesse kirja läheb – „üks rentnik on seda kõvasti paremaks muutnud”

Kahjuks on sellest väarikast hoonest oluliselt ehitusmaterjali laiali kantud ja kohati täiesti arusaamatul moel rauasaega näiteks sepishingi eemaldatud. (!?) Küllap Nõukogude mentaliteet on inimestele külge jäänud ja nad ei suutnud väliselt peremeheta hoonete juurest ilma midagi kaasa võtmata mööda minna. Eks omajagu süüd sellistes laialikandmises oli kindlasti ka hoone valdajal, kes siiski peaks elementaarsed tingimused säilimiseks looma.

Hetkel on rahuldavas korras säilinud hoone konstruktsiooniline osa. Kohati vajab see loomulikult ülevaatamist ja kohendamist. On hea, et korrastustöid alustati katusest – nii saab kindlustada, et aastaid läbi sadanud ja –tuisanud katus ei põhjusta enam konstruktsiooniliste osade hävinemist.

Kindlasti on vaja vahetada või proteesida veel üks laetala läänepoolses osas. Suuremat tähelepanu tuleb pöörata ja maja tagumise sissekäigu seinaosale, kus kohati on palgid pehkinud ja pudedad (foto 7.7). Palgivahetuseks tuleks kasutada võimalikult sarnaste mõõtudega palki, mis kohapeal kirvega üle tahuda. Palgivahed vajavad tihendamist väga suures ulatuses, traditsiooniliselt tehti antud töid samblaga. Hetkel on näha, et nõukogude

restaureerijad on varad takutanud (foto 6.17), võiks palgivahede tihendamiseks kasutada just seda materjali.

Vundamendi osas tuleks korrigeerida pealmist pinda, et tekiks märgatav kalle vundamendi serva poole. Hüdroisolatsiooniks võiks kasutada kasetohtu. Vundamendile toetuv palgirida tuleb üle kontrollida terava esemega – pehkinud palgiosa asendada uuega.

Keldriseina vuugid korrektselt seguga täita. Siseseinte viimistlus tuleks eraldi kokku leppida arvestades peremehe soove ja ka ruumide funktsioonidest tingitud iseärasusi. Eksponeeritavates ruumides peaks säilima algne lubivärviga värvitud palksein. Hilisema ajastu märgina võiks mõne teise ruumi või osa seina ka krohvida, kuna tikud on sinna juba nagunii löödud.

Vahelae plangud üle vaada kriitilistes kohtades (korstnaümbrused, võimalikud läbi sadanud kohad) ja vahetada. Tellides võimalikult sarnase materjali originaaliga.

Korstnapitsid laotakse uuesti vanadest kividest paraleelselt katusetöödega. Korstnapitside pinnad krohvitakse lubikrohviga tasaseks ja kogu korsten võõbatakse lubivärviga. Katusealuse osas taastatakse savikrohv.

Hoones tuleks taastada põrandad: Eluruumides puitpõrandad, köögis ja esikutes olid savipõrandad. Ehk oleks mõistlik peasissekäigu poolsele esikule funktsionaalsust arvestades siiski puitpõrand ehitada. Hea oleks kasutada mõnest vanast majast pärit põrandalauda, kuna tänapäeva materjalid on tunduvalt erinevad taotletava ajastu omadest.

Siseuksed taastada vastavalt olemasolevatele ustele – tähelepanu pöörata just detailide täpsusele. (hinged, lukud jne)

KASUTATUD KIRJANDUS

1. Ajalooline õiend Vālgita Mõisahoonete Viljandi Rajoonis. Tallinn 1972 MA arhiivi koopia nr P-1612
2. F.Tomps; A. Lūus; Vālgita Mõisahoonete restaureerimise ettepanek. 1974.
3. Ankeet Eesti NSV-s säilinud mõisahoonete esialgseks inventeerimiseks. Vālgitas, 08.1977.
4. A. Jõgi. Vālgita mõis rāndab kāest kätte. Sakala 16.01.2004.
<http://vana.www.sakala.ajaleht.ee/index.html?op=lugu&id=10370&number=535>
5. R. Māndmaa. Muinsuskaitse eritingimused Vālgita mõisahoonete restaureerimisprojekti koostamiseks KM reg. nr. 14641. Viljandi, 2005
6. R. Māndmaa. Vālgita mõisa katusetõde projekt. Viljandi 2007
7. Kompass.com <http://www.connectus.ee/est/tab/tab5.htm>

5. FOTOD 1970-NDATEST

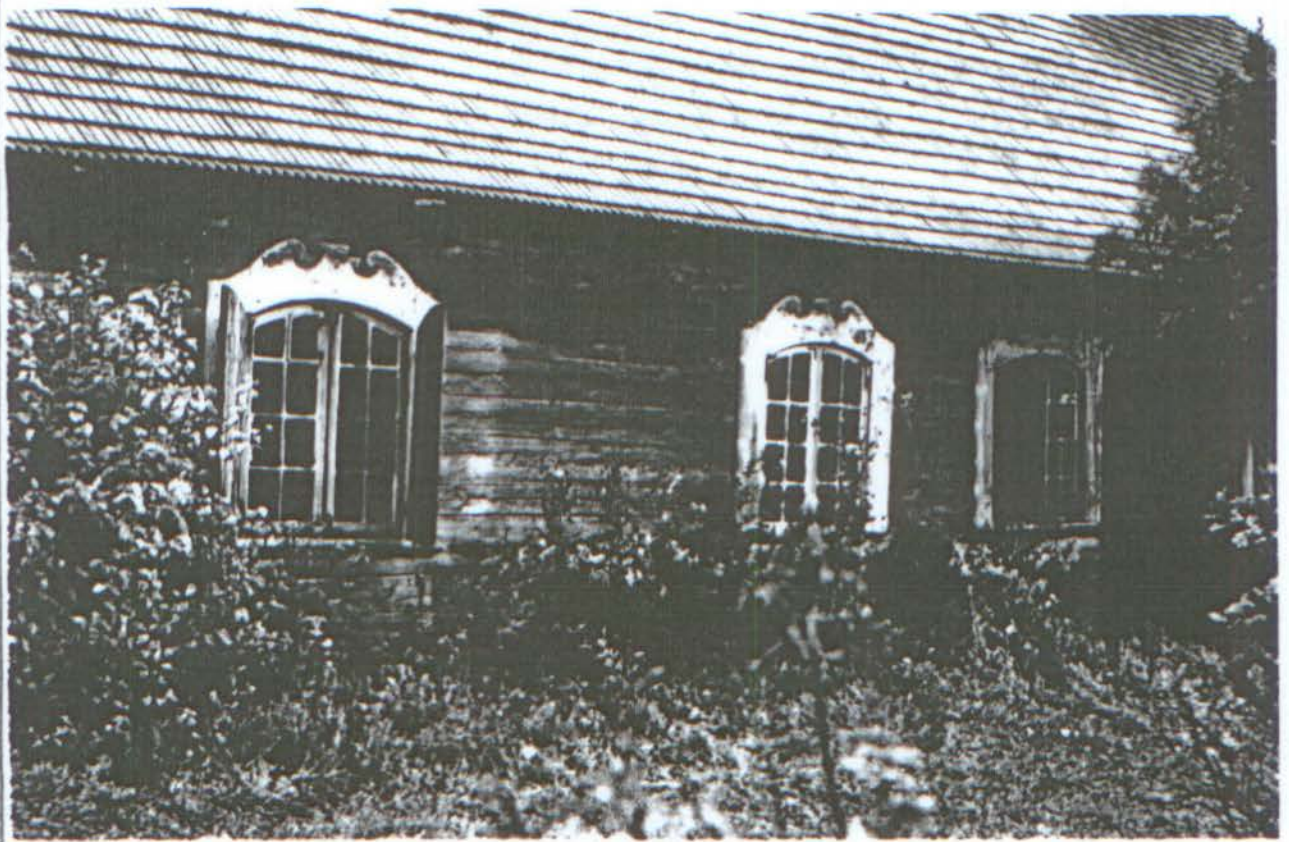
- Foto 5.1. Hoone tagumine sissepääs.
- Foto 5.2. Hoone otsavaade lõunapoolt
- Foto 5.3. Aknad idafassadil
- Foto 5.4. Akna lähivaade
- Foto 5.5. Vaade detailidele idafassadil
- Foto 5.6. Peasissekäigu uks
- Foto 5.7. Välgita mõisahoone ahi
- Foto 5.8. Ahi „Orfellen” mõisas Volmeri kreisis, (Pirangi j.)
- Foto 5.9. Uksehing Välgita mõisas



5.1.



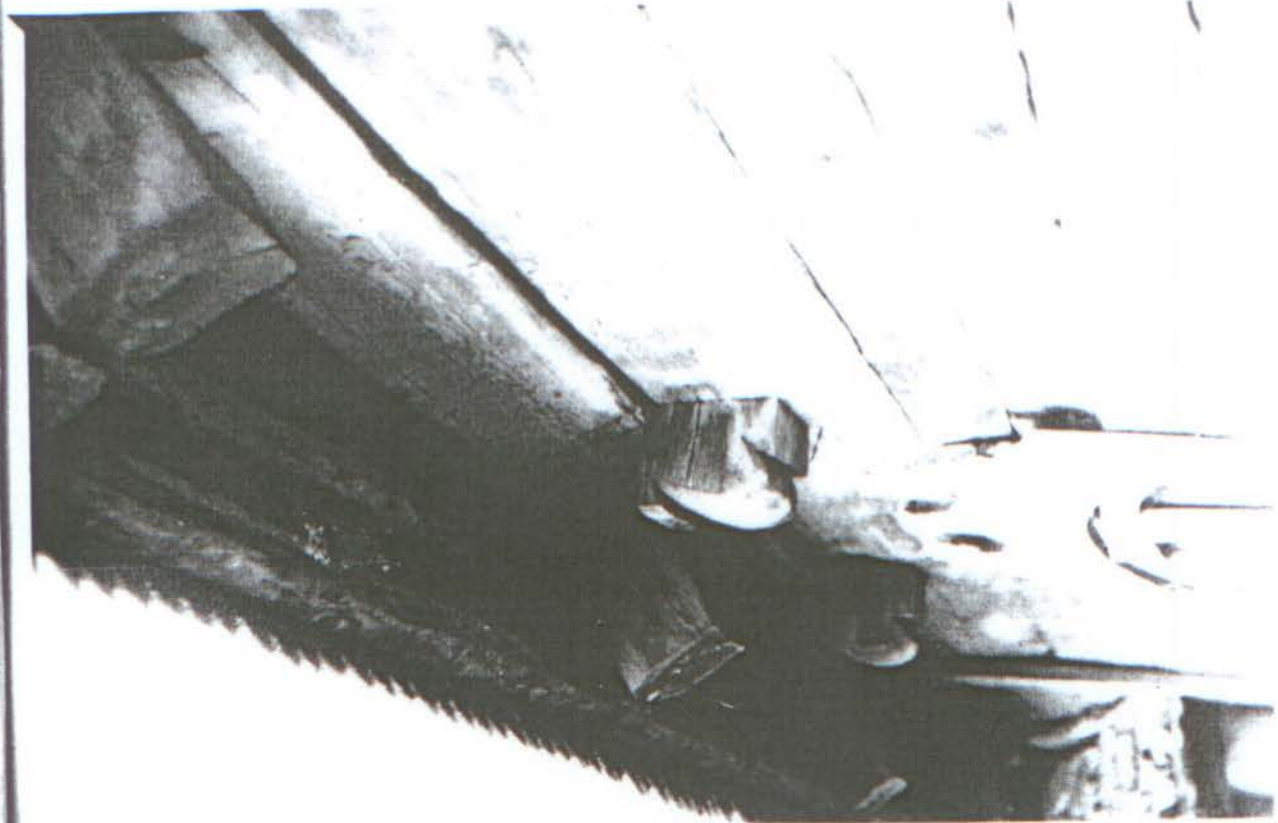
5.2.



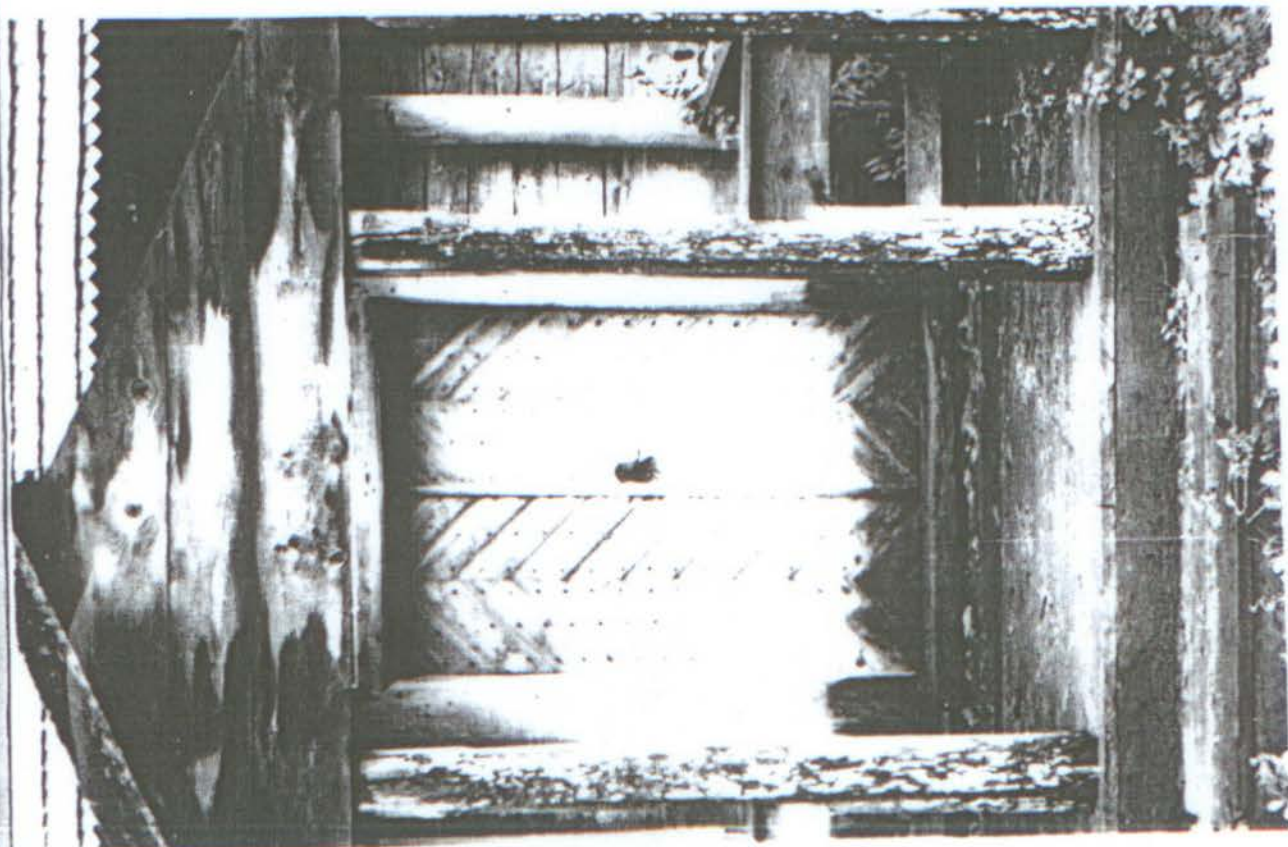
5.3.



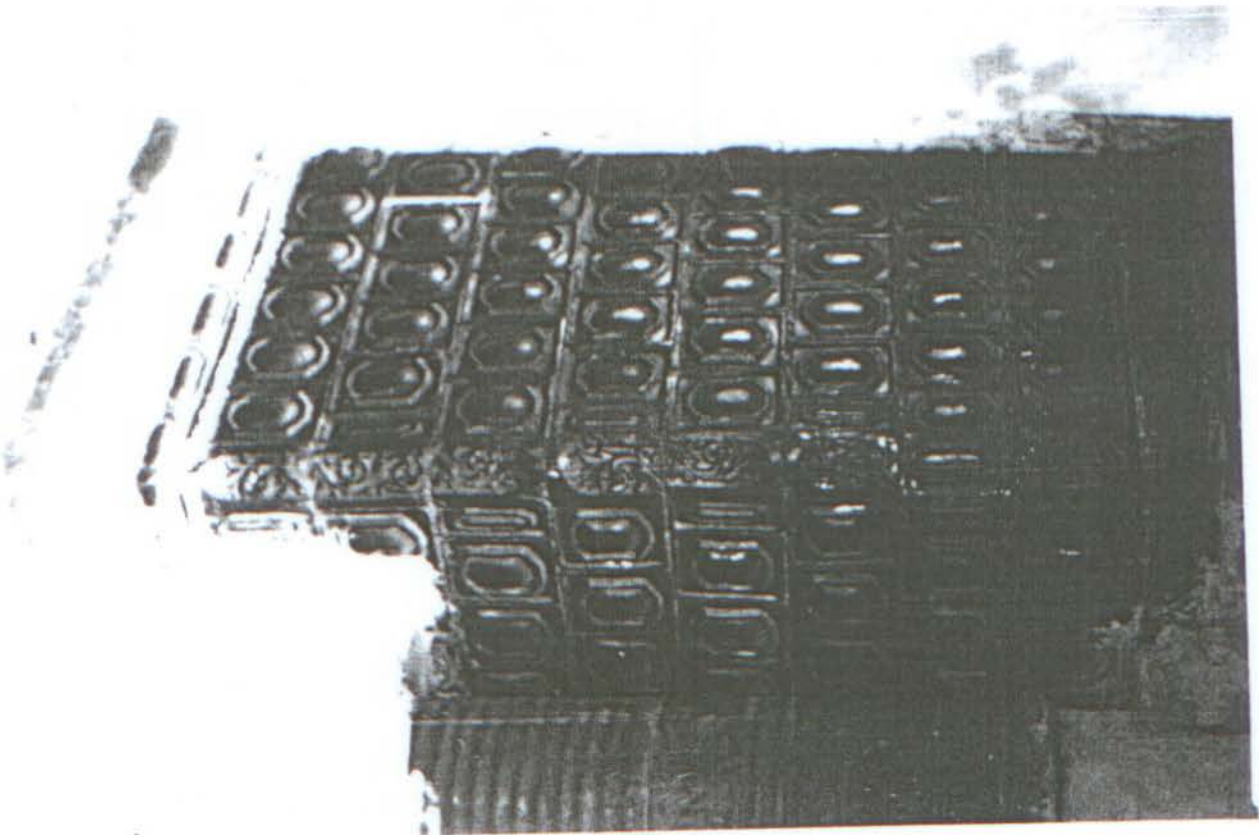
5.4.



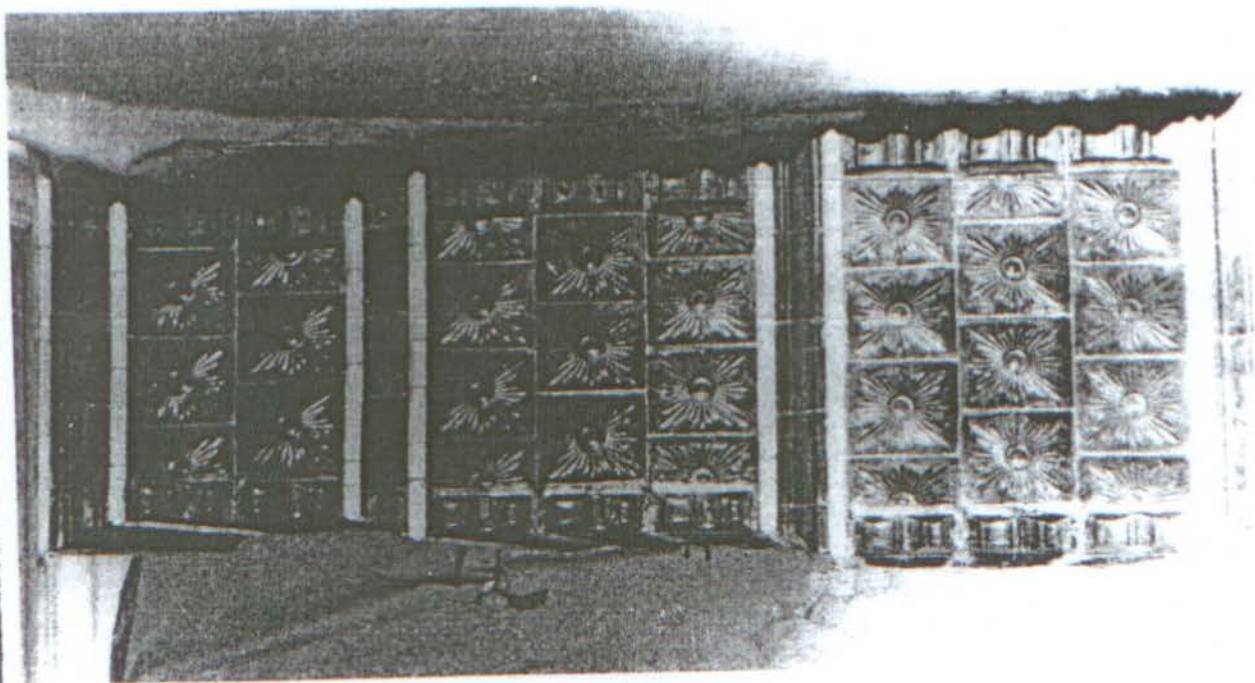
5.5.



5.6.



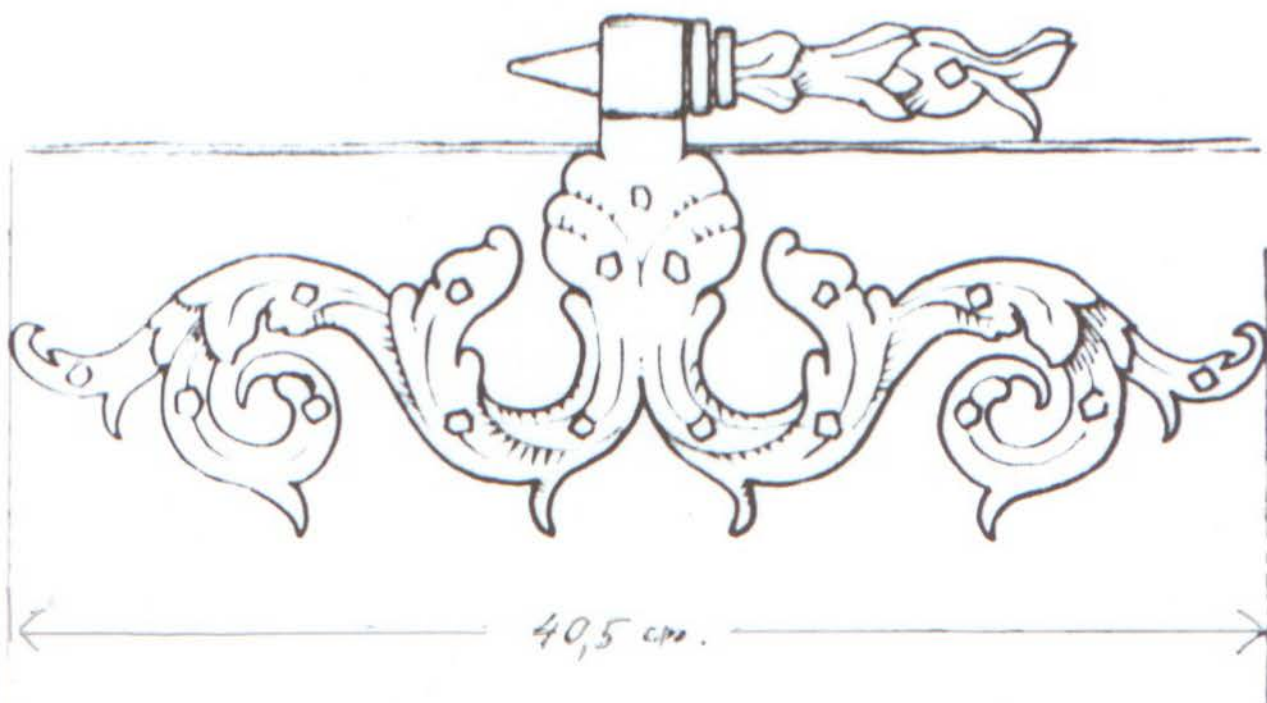
57.



58.



59.



6. Fotod 2007



Foto 6.1. Olukord enne katusetööde alustamist, vaade hoone tagumiselt küljelt.



Foto 6.2. Olukord peale kivikatuse demonteerimist



Foto 6.3. Sarikaid toetanud diagonaaltoed



Foto 6.4. Rebenenud tala



Foto 6.5. Vanade sarikate olukord



Foto 6.6. Mahatõstetud sarikas



Foto 6.7. Sarikad vahetatud, proteesitud ja tagasi peale tõstetud



Foto 6.8. Proteesitud sarikas



Foto 6.9. Toolvärk vastavalt projektile on ehitatud toetuma kandeseintele.



Foto 6.10. Roovitus maja peafassadil.



Foto 6.11. Maja peafassadi palksein



Foto 6.12. Patineerunud originaalne välissein maja kaguküljel (koos plekist lipikutega)



Foto 6.13. Mõisahoone peafassadi kalasabas mustriga välisuks



Foto 6.14. Mõisahoone tagumine välisuks, koos mantelkorstnaga



Foto 6.15. Viimaste restaureerimistööde käigus valmistatud aknaluugid ja raamistik



Foto 6.16. Aken seestvaates, koos tikutatud palkseinaga



Foto 6.17. Tikutatud sisesein märgitatud lipikutega



Foto 6.18. Ahju vundament hoone lõunaküljel



Foto 6.19. Mantelkorstna sein ja korstnakapp



Foto 6.20. Siseukse raamistik



Foto 6.21. Vaade vundamendile läänesuunalt



Foto 6.22. Maakivist ehitatud kelder



Foto 6.23. Paeukse lukk



Foto 6.24. Paeukse sepistatud sulused

Lisad:

Lisa 1. Vālgita mōisa asendiplaan

Lisa 2. E. Sedman; T. Bōckler. Vālgita mōisa peafassaadi vaade kirdest.

Vālgitas 1958-1959

Lisa 3. E. Sedman; T. Bōckler. Vālgita mōisa tagumise kōlje vaade edelast.

Vālgitas 1958-1959

Lisa 4. R. Māndmaa. Vālgita Mōisahoonē pōhiplaani skeem. Vālgita 2005

J. Kāārd. Fotode numbrid ja vaatesuund. Vālgita 2007.

Lisa 5. R. Māndmaa. Katusekatte ja korstende restaureerimise projekt. 2005

Lōige 3 – 3 ja detailid D, E, F, G, H

Lisa 6. R. Māndmaa. Katusekatte ja korstende restaureerimise projekt. 2005

Lōige 2 – 2 ja detail D

Lisa 7. E. Sedman; T. Bōckler. Plaan katuse kandekonstruktsioonist

Vālgitas 1958-1959

Lisa 8. J. Kāārd. Plaan katuse kandekonstruktsioonist ja parandustōōd 2007.

Vālgita 2007

Lisa 9. J. Kāārd. Vālgita mōisa inventeerimised lābi ajastute Tallinn 2007

5. LISAD

Lisa 1. Vālgita mõisa asendiplaan

Lisa 2. E. Sedman; T. Bōckler. Vālgita mõisa peafassaadi vaade kirdest.

Vālgitas 1958-1959

Lisa 3. E. Sedman; T. Bōckler. Vālgita mõisa tagumise külje vaade edelast.

Vālgitas 1958-1959

Lisa 4. R. Māndmaa. Vālgita Mõisahoone põhiplaani skeem. Vālgita 2005

J. Kāārd. Fotode numbrid ja vaatesuund. Vālgita 2007.

Lisa 5. R. Māndmaa. Katusekatte ja korstende restaureerimise projekt. 2005

Lōige 3 – 3 ja detailid D, E, F, G, H

Lisa 6. R. Māndmaa. Katusekatte ja korstende restaureerimise projekt. 2005

Lōige 2 – 2 ja detail D

Lisa 7. E. Sedman; T. Bōckler. Plaan katuse kandekonstruktsioonist

Vālgitas 1958-1959

Lisa 8. J. Kāārd. Plaan katuse kandekonstruktsioonist ja parandustōōd 2007.

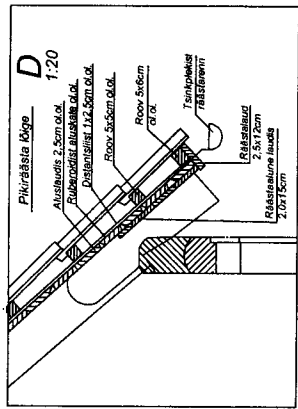
Vālgita 2007

Lisa 9. J. Kāārd. Vālgita mõisa inventeerimised lābi ajastute Tallinn 2007

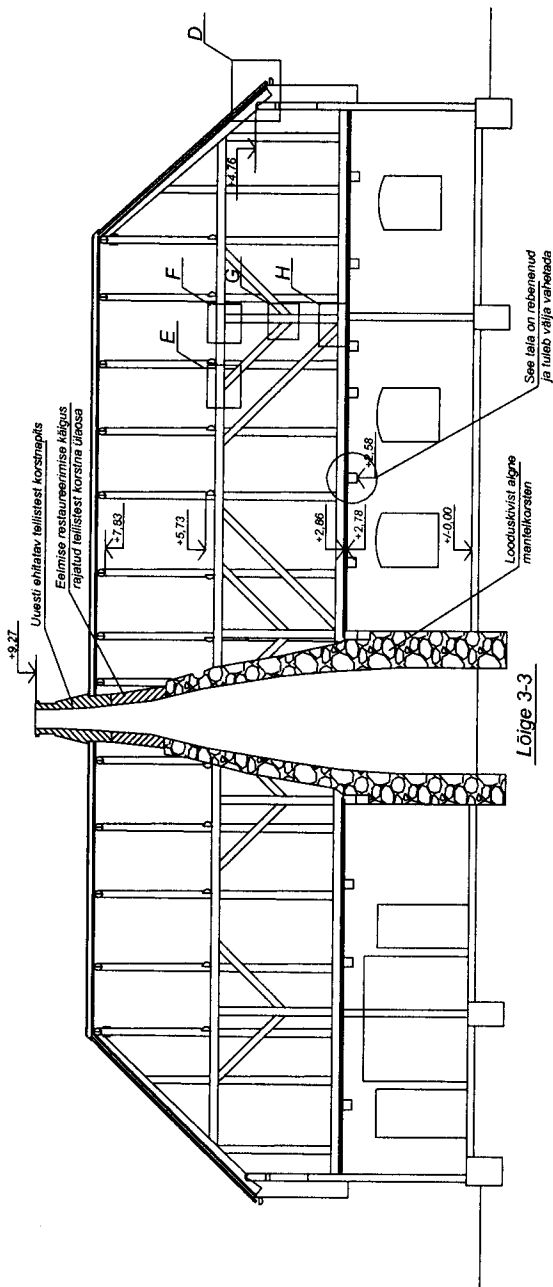
Lisa nr. 1 Valgita mõisa asendiplaan



Lina nr 5. katuskatte ja korpuse restaureerimise projekt.



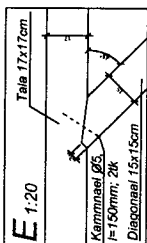
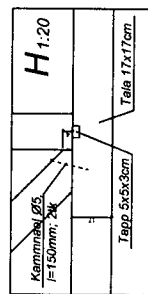
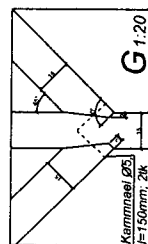
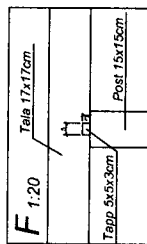
Välimeks seinä kahustamist räästavee prismaite pooli, paigaldatakse räästarennid ka kelba räästasse. Renni otsad viiakse viilulaust mööda ja pööratakse põhikatusale.



Märkused:

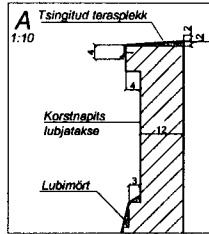
Eelmisel ehitusel paigaldatud sarkide kaldtoed asendatakse vertikaalse toovargiga. Toovärk valmistatakse kuivast oksapurdust.

Enne toovärgi paigaldamist tõmmatakse meilifilmidega kokku sarkitees tulevä ja horisontaalreaktsioon toimel laiari vajunud tugipaigid, kergraudes samaaegselt tungraudedega toovärgi ülemist tala. Töö peab toimuma järkjärgulisi kogu hoonet pikkuses samaaegselt. Toovärgi detailid valmistatakse individuaalselt iga konkreetsel positsioonil jaoks kohapeal.

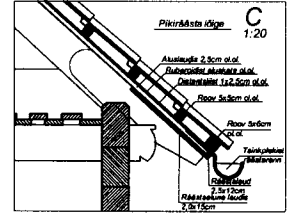
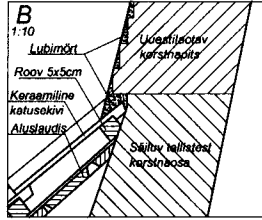


VÄLGITA MÕISAHOONE RESTAUREERIMISPROJEKT	
ALUSTAJA	Niilo Arne Tapio Ström
ARHIIT	Saarpeed ja Vägila
ARHIIT	R. MÄNDMAA
ARHIIT	R. MÄNDMAA
ARHIIT	jaan 2005
ARHIIT	1:100
ARHIIT	AE-3
ARHIIT	155-21, VILJANDI 71013, TEL 5115418, 4345018, myrakat@vlg.ee

Lina nr. 6. Katusehite ja korstende restaureerimise projekt.

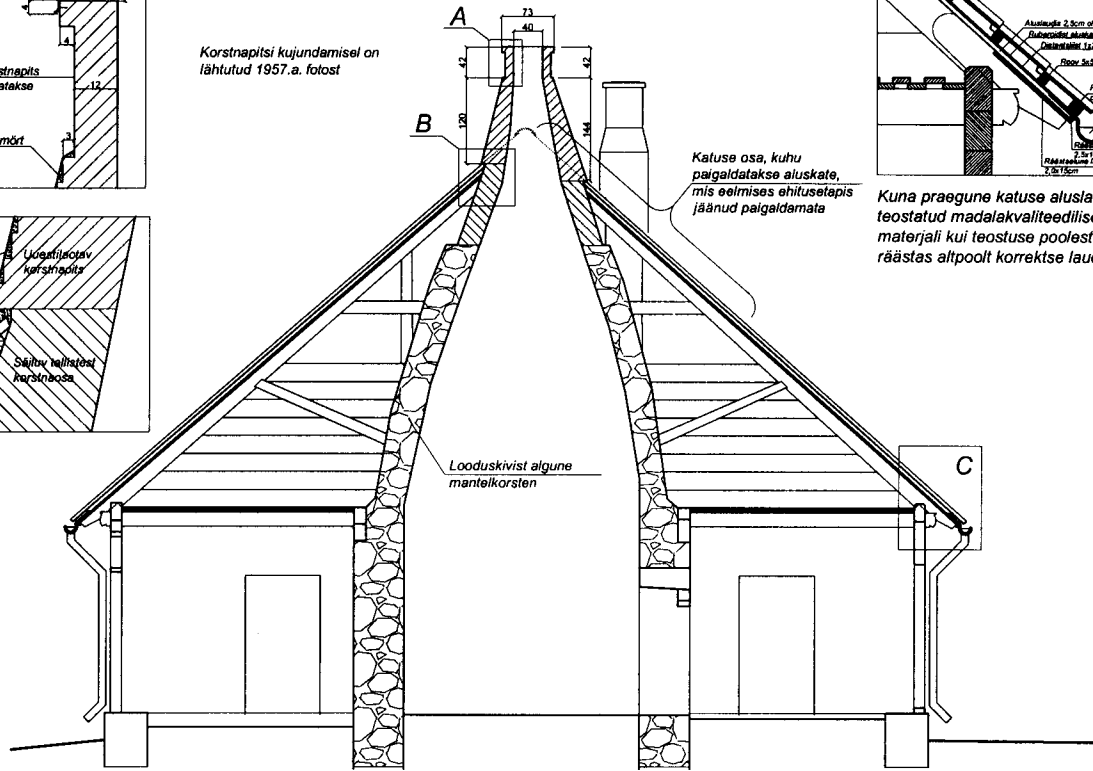


Korstnapiisi kujundamisel on lähtutud 1957.a. fotost



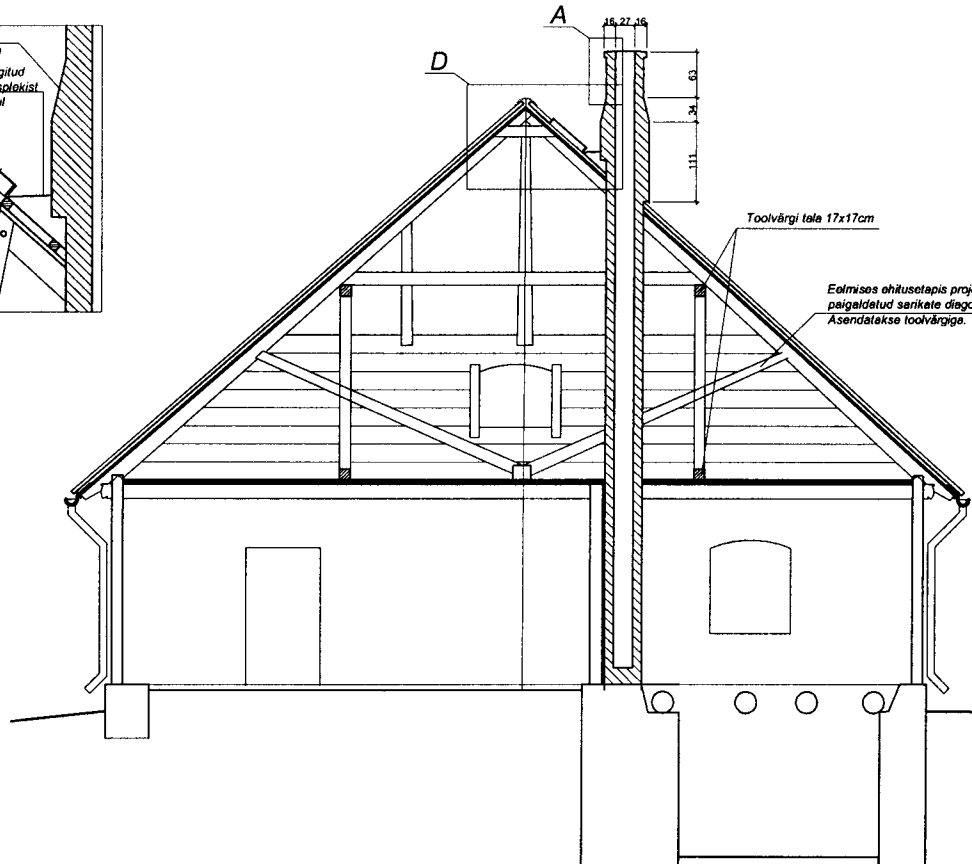
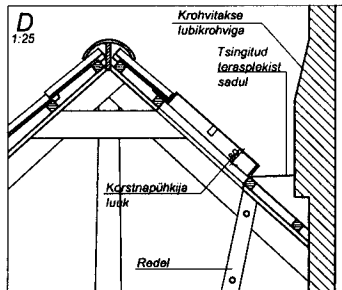
Katuse osa, kuhu paigaldatakse aluskate, mis eelmises ehitusetapis jäänud paigaldamata

Kuna praegune katuse aluslaudu on teostatud madal kvaliteediliseil nii materjali kui teostuse poolt, kaetakse räästas altpoolt korrektse laudisega.



Lõige 1-1

VÄLGITA MÕISAHOONE RESTAUREERIMISPROJEKT			
Niilo Aarne Tapio Sirm		Katusekate ja korstnad	
Saarepeedi velli, Saarepeedi küla, Välgite		Lõige 1-1 ja detailid A,B,C	
R. MÄNEMAA		AE-4	1:50
R. MÄNEMAA		juuni 2006	
ARHITEKT RAYVO MÄNEMAA, VALGUTA 158-21, VILJANDI T1013, TEL. 51154119, 4343016; mpa@valguta.ee			



Lõige 2-2

Märkused:

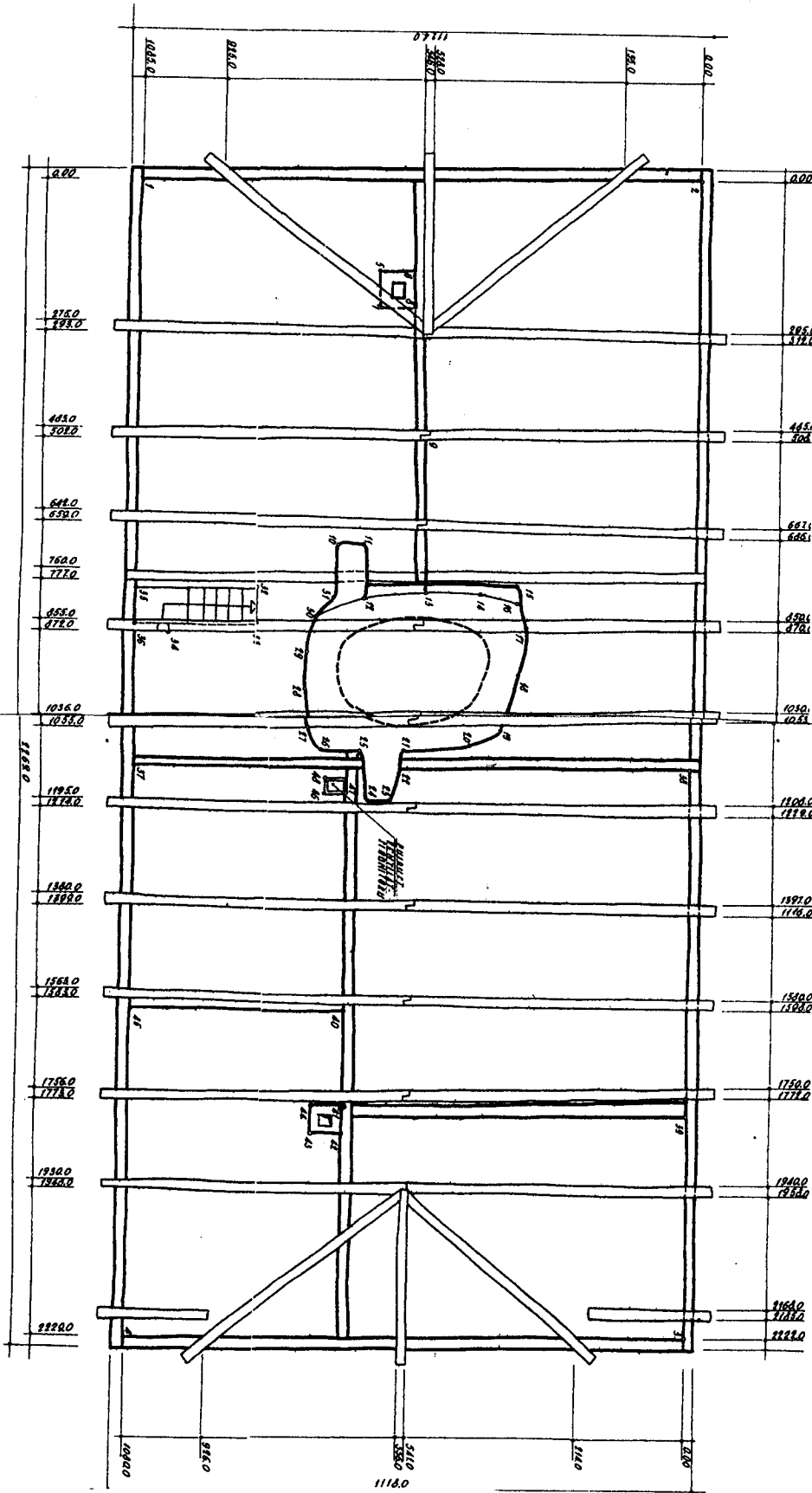
Korstnapiisikija luuk ja korstnategune sadul valmistatakse ühe elemendina tsingitud terasplekist

Korstnapiisi kaldpinnad krohvitakse lubikrohviga tasaseks ja kogu korsten vööbetatakse lubivärviga

Korstna ümbrus katusest läbitulekul ja hergakivide sarvid tihendatakse lubimörtiga

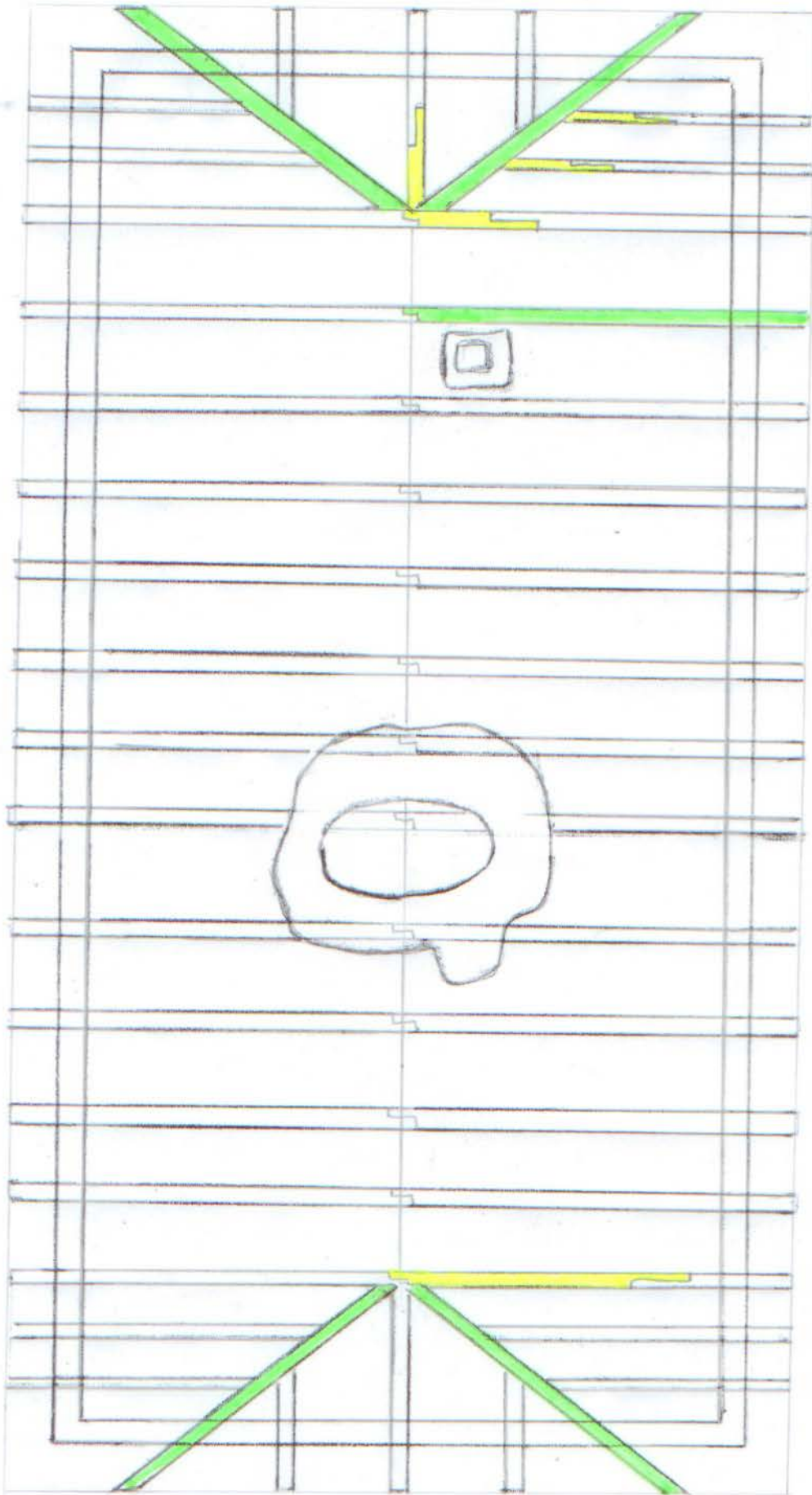
VÄLGITA MÕISAHOONE RESTAUREERIMISPROJEKT			
Niilo Aarne Tapio Sirm		Katusekate ja korstnad	
Saarepeedi velli, Saarepeedi küla, Välgite		Lõige 2-2 ja detail D	
R. MÄNEMAA		AE-5	1:50
R. MÄNEMAA		juuni 2006	
ARHITEKT RAYVO MÄNEMAA, VALGUTA 158-21, VILJANDI T1013, TEL. 51154119, 4343016; mpa@valguta.ee			

Linn nr 7.



Plan ketum handekontrollisoonik
Välge ta mõne peahoone 1958-59.
E. Sedman
T. Bökler.

Linn nr 8. Kõrre kandekonstruktsioon ja parandustööd 2007.



Sarikaate profiimine ja vahetus

Välgiakõrre peekoos 2007.a.

- profiitud
- vahetatud.



Lisa nr. 9 Välgita mõisa inventeerimised läbi ajastute.

	Enne Põhjasõda	Peale põhjasõda (18 saj)	1972	2005
Majade pikkus	8 - 15 sülda	Hoone ehitati pikemaks; peale eeskodade on kokku 8 suuremat ruumi	Säilinud eelmisest perioodist	Säilinud eelmisest perioodist
Majade laius	3 - 6 sülda	Säilinud eelmisest perioodist	Säilinud eelmisest perioodist	Säilinud eelmisest perioodist
Katus	Sadul või poolkelpkatus	Säilinud eelmisest perioodist	poolkelpkatus	poolkelpkatus
Katusematerjal	õled; roog, kasetoht (rohkem Läti poolel); pilpad ja väga harva ka katusetellis	Erinevad puitkatused; vastavalt vajadusele korduvalt vahetatud ja korrastatud	Sindlikatus	Kivikatus
Sarikad	Täpsem informatsioon puudub	Täpsem informatsioon puudub	Mitmest kohast mädanenud; proteesitud plankude ja laudadega.	Vahetatud viimaste rest. tööde käigus; tehtud tihedama sammuga; lisatud diagonaaltoed maja keskele
Välisseinad	madalad, keskmiselt 13 - 14 palgirida	Vaatamata juurdeehitusele on hoone madalus säilinud	Sepanaeltega löödud püstlaudkate hoone kagupoolel küljel; mujal palksein	Riknenud palgid asendatud uutega, algselt säilinud palgid plekist lipikutega märgistatud; palksein
Vundament	Täpsem informatsioon puudub	Täpsem informatsioon puudub	Arvatavasti maakivist; suht kehvast seisust, kuna ehitati uus	Ehitatud maakivist, viimaste rest. tööde käigus.
Mantelkorsten	Võimas mantelkorsten, korstnaaluse köögiga	Säilinud eelmisest perioodist	Säilinud eelmisest perioodist	Säilinud eelmisest perioodist
Korstnad		2 tk juurdeehitatud, et teenindada ahjusid	Säilinud eelmisest perioodist	1 säilinud, korstnapitsid kehvast seisust
Välisüksed	Täpsem informatsioon puudub	Kirdefassadi kalasabamustriga tiibuks, mille lauad löödud sepi-naeltega; Uste raamistik on akende omaga sarnane.	Säilinud eelmisest perioodist;	Säilinud eelmisest perioodist; Piirdelauad uuendatud viimaste rest. Tööde käigus

Lisa nr. 9 Välgita mõisa inventeerimised läbi ajastute.

	Enne Põhjasõda	Peale põhjasõda (18 saj)	1972	2005
Siseseinad	Täpsem informatsioon puudub	Täpsem informatsioon puudub	Enamuses krohvitud seinad;	Seintel praktiliselt krohv puudub; näha seintesse löödud "tikud", osaliselt ka lubivärviga värvitus palksein
Aknad	Väikeste tinaraamis ruutudega,	Segmentkaarsed aknaavad 16 väikese ruuduga, laiad ehisraamid, mida üleval kroonivad varase barokki osutavad keerdnikerdised	Osaliselt säilinud eelmisest perioodist; osad vahetatud 6 ja 12 ruuduga risküliku kujuliste akende vastu	Vahetatud viimaste rest. tööde käigus 16 ruuduga segmentkaarsete akende vastu; ehisraamid uued
Aknaluugid	Täpsem informatsioon puudub	Arvatavasti kõigil akendel	Osaliselt säilinud eelmisest perioodist; vahetatud akendel puuduvad.	Vahetatud viimaste rest. tööde käigus
Siseuksed	Täpsem informatsioon puudub	Tahveluksed, rokokoo stiilis hingedega	Säilinud koos hingedega	2 tk säilinud
Küttekolded	Mantelkorstna alune köök	juurdeehitatud 2 kahhelahju, et lisandunud ruumidesse ruumidesse sooja saada	Ahjusid on korduvalt ümber laotud; säilinud on ka kaks ehiskahhlit, millel on reljeefne päikesekiirte muster	Kahhelahjud ei ole säilinud
Lukud	Täpsem informatsioon puudub	Sepalukud välisustel ja	Säilinud	Enamuses ei ole säilinud
Aknanurgarauad		Olemas	Säilinud	Säilinud, tõstetud rest. akendele
Põrandad	Köögipõrand savist või kivist; eluruumised puupõrandad	Täpsem informatsioon puudub	Puitpõrandad, värvimata lauast; esikutes ja mantelkorstna aluses savipõrand	Puuduvad
Laed	Täpsem informatsioon puudub	Täpsem informatsioon puudub	Plankudest lagi	Säilinud eelmisest perioodist
Kelder	Täpsem informatsioon puudub	Täpsem informatsioon puudub	Olemas koos kinniehitatud sissekäiguosaga	Kelder korrastatud eelmiste rest. tööde käigus; Sissekäigu osa seinad ja katus puudu

Lisa nr. 9 Vālgita mōisa inventeerimised lābi ajastute.