

Eesti Kunstiakadeemia Restaureerimisteaduskond

Jaan Kriisa

Saue mõisa peahoone restaureerimisest

**2006/2007.õ-a. Arhitektuuri konserveerimise ja restaureerimise
täienduskoolituse lõputöö**

Pärnasalu 38 76505 Saue Harjumaa

Aprill 2007 a.

2. Töö sisukord

1. Tiitelleht
2. Töö sisukord
3. Sissejuhatus
4. Ajalooline ülevaade
5. Mõisast lühidalt
6. Stiilist
7. Uuringud, tehnilise seisundi hindamine ja säilitusremondi teostamine
8. Kokkuvõte
9. Mõisa I ja II korruse plaanid
10. Mõisa vaated 1937-1967
11. Mõisa peahoone täna
12. Kasutatud kirjandus

3. Sissejuhatus

Saue mõis ja 17 ha looduskaitsealust metsparki on osa Saue linnast ja moodustab oma kauni ansambliga Eesti ühe parima, Johannes Shultzi poolt ehitatud ja stukkdekoori ning kunstmarmoriga kaunistatud, sisearhitektuuri näidise.

Rohkem kui 200 aasta jooksul olid erinevad omanikud suhtunud hoonetesse erinevalt, kuid siiski suures osas peremehetundega, mida aga ei saa öelda nõukogude aja kohta. Kui eelviimane kasutaja püüdis peahoonet restaureerida (Saue EPT), siis viimane (Saue linn) asustas 3. korruse kohalike, mitte kõige paremate arusaamadega mõisa peahoone väärtustest, rentnikega ja linnavalitsuse ükskõikne suhtumine (katuse läbijooksud) olid viinud peahoone avariieelsesesse seisundisse ja kõrvalhooned, seal toimiva tootmise tulemusena, täielikult amortiseerunud.

1995 aastast on mõis perekond Kriisa eravaldus.

See oli aeg, kus restauraatorit – spetsialisti oli praktiliselt võimatu leida.

Minust, elektriinsenerist, pidi saama restauraator – töödejuhataja .

Alljärgnevas on kirja pandud 11 aasta jooksul teostatud tööd Saue mõisa peahoones.

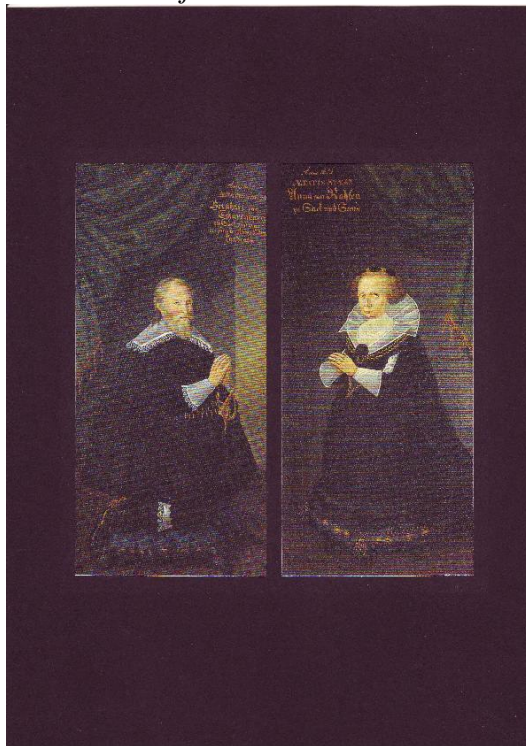
Saue mõisa peahoone esifassaad 2006.



4. Ajalooline lühiülevaade

Saue ei kuulu Harjumaa põliseimate aadlivalduste hulka. Selle ajalugu mõisana ulatub XVII sajandi algupoolde, mil kuningas Gustav II Adolf oli 18.mail 1629 läänistanud hulga maid, sealhulgas Saue küla, maanõunik Bernhard von Scharenbergile ja tema abikaasa Anna von Rosenile kelle portreed ehivad siamaani Keila kiriku altarit.

Anna von Rosen ja Bernhard von Scharenberg.



Scharenbergid pidasid oma tähtsamaks keskuseks Saustit – nii sai 1639. aastal esimest korda mainimist leidnud Saue mõis endale nimeks Klein-Sauss (Väike – Sausti), kuhu ei rajatud esialgu korralikumat hoonestustki. Mõningate vaheaegadega jäi Saue Scharenbergide kätte rohkem kui sajandiks. 1757 aastal Franz von Scharenberg sai päranduseks Saue mõisa, mille too müüs 1776 aastal 15150 rubla eest Friedrich Hermann von Fersenile.

Friedrich Hermann von Ferseni omandiaega võib pidada kõige olulisemaks, siis ehitatigi tänaseni säilinud mõisaansambel. Arvata, et ehitustöödega jõuti valmis 1786.aastaks –selle aasta kevadel lasi mõisnik oma valdused pidulikult ümber ristida Friedrichofiks.

Tolleaegsest kirjandusest leiab kiitvaid sõnu nii Saue mõisa hoonete, kui ka „inglise maitse järgi” kavandatud pargi kohta (H.von Wistinghausen ja A.W. Hupel).

Paraku võttis sedavõrd suurejoonelise ja luksusliku residentsi rajamine Fersenilt kõik säästud, et juba 1792 . aasta kevadel oli ta sunnitud selle 35000 hõberubla eest (pluss 5000 rubla eest inventari) pantima Saku mõisnikule Carl Friedrich von Rehbinderile. Pandileping muudeti ostuks 1808. aastal ja jäi Rehbinderite valdusse 1852. aastani.

1852-1871 oli mõis Otto von Ruckteschelli nimel, temalt ostis selle Wilhelm von Straelborn. Saue mõis püsis Straelbornide käes kuni kodanliku maareformini.

Eesti riik kinkis mõisa Eesti Vabadussõja kangelasele Johannes Ermile, kelle pere valduses oli mõis 1940 aastani, mil nõukogude võim selle riigistas.

Täie õigusega on Sautet loetud meie mõisakultuuri kõige ilmekamate näidete hulka. Eriti väärtuslik on see oma interjööride poolest. Enamikku 2. korruse ruume ehib kunstmarmor ja „Louis XVI” stiilis teostatud stukkdekoor.

Nõukogude perioodil oli mõisas kroonikute haigla, vanadekodu, masinatraktori jaam, lasteaed, EPT kontor ja linnavalitsuse asutused.

Kuidas käitus Saue mõisa, kui kunstiväärtusega, nõukogude riik see väljendub eriti hästi muinsuskaitse poolt 1955 aastal koostatud aktis: „Aknad laudadega kinni löödud, peeglid puruks pekstud ja kunstmarmor õlivärviga üle värvitud.”

Mõisa peahoone esifassaad 1950.



Mõisa vasakpoolne tiibhoone 1950.



5. Mõisast lühidalt

Mõis asub Harjumaal Saue linna kirdeosas, 6 km Tallinna piirist, mööda Tallinn-Pärnu mnt.

Tänane mõisa kinnistu on 17 hektarit. Mõisakompleksist on säilinud peahoone kahe tiibhoonega ja jääkelder.

Saue linna ja mõisa saabuja saab kasutada linna kaunimat pärnadega palistatud alleed, mis suundub otse peahoone telge pidi mõisa esiväljaku ringteele.

Allee, mis viib mõisa peahoone juurde.



Peahoone taga on suur tagaväljak

Vaatamatta sellele, et mõis asub linnas, tänu suht suurele maavaldusele, mis ümbritseb hoonetekompleksi, on tagatud täielik privaatsus, eriti peale kinnistut ümbritseva piirde rajamist.

Ainsaks mõisaansamblit rikkuvaks hoonestuseks on idaküljele nõukogude ajal ehitatud EPT plastmassitehas, kus täna toimivad erinevad tootmisüksused.

Nimetatud hoonestus on võimalik muuta nähtamatuks kõrge hekiga ja selle ning hoonete vahelist ala kasutada majandushoovina.

Pargi uhkuseks on tammik põhjaküljes ja sellele lisanduvad üksikud ilmselt üle 300 aasta vanused eraldi paiknevad tammed.

Pargi keskel asub sillakesega tiik ja selle kaldal väike kaunis pargimaja, mida on võimalik muuta väliürituste keskmeks ja mõnusaks puhkekohaks.

Mõisa peahoone teenindab juba täna turiste ja rendib ruume seminaride ja ürituste läbiviimiseks.

6. Stiilist

1750–ndatest alates barokkehitistesse hakkasid ilmuma pilastrid, keskrisaliidid ja frantoonid, mis olid endeks varaklassitsismi saabumisest. Saue mõisa härrastemaja on kahekorruseline ja kõrge kelpkatusega. Maja esifassaad on liigendatud väga väheenduva kolme risaliidiga ja neid piiritlevate pilastritega. Peakorruse risaliidi aknaid kaunistab stukkornament. Nii esi- kui ka tagafassaadis ulatub maja katusest välja keskrisaliidilaiune ärkelfrontoon. Ärkelfrontoonid on oletatavalt 1870-date paiku tehtud juurdeehitused kuna pööningukorrusel tehtud tööde jäljed viitavad selgelt varasema frontoonideta kelpkatuse olemasolule. Tagafassaadi ehib (taastatud) teiselt korruselt laia trepiga parki suunduv uhke terrass.

Mõisa pargipoolne fassaad koos terrassiga 2006.



Väliskujundusele omase elegantsiga on kujundatud mõis ka seestpoolt. Tavakohaselt asub hoone keskosas avar barokse treppehitusega võlvitud vestibüül, millest kahele poole jäävad võlvitud majapidamisruumid ja kunagised teenijate toad. Vestibüülist vasakul asub mantelkorstnaga köök.

I korruse mantelkorsten-köök 2006.



Arhitekt ja stukimeister Johann Schultz (tegutses Sael 1780. aastani) sisustas väliselt veel berokkse hoone teise korruse varaklassitsistliku stukkdekoori ja kunstmarmoriga. Jahiembleemid, allegoorilised putostseenid, bareljeefid, mis kohati põimuvad rokokoolikult voldistatud servadega, lahtist teokarpi meenutava ornamendiga. Stukkdekoor on allutatud kindlatele kompositsioonireeglitele. 18. sajandi stukkistö kõrval kohtab spetsialistide arvates mõnedes ruumides siiski ka suhteliselt madalamatasemelist dekoori, mis laeroseetide põhjal otsustades pärineb 19. sajandi algusest. Tõenäoliselt valmis osa ruumide kujundus alles 1805. a. (see arv leiti hoone restaureerimisel 1960 – ndatel aastatel). Saalides seisavad uhkeldavad barokksed ahjud ja kaminahi. Samas stiilis on Schultzi poolt kaunistatud Ääsmäe, Ohtu, Roosna-Alliku jt. mõisad.

II korruse saal nr 2 (ahi)



7. Uuringud , tehnilise seisukorra hindamine ja säilitusremondi teostamine.

1995. aastast on Saue mõisas tegeldud aktiivselt restaureerimisega ja mõisa kui turismitoote arendamisega. Mõisa seisukord 1995 aastal oli järgmine:

1980-ndatel aastatel Saue EPT poolt tehtud restaureerimise käigus oli tehtud hulgaliselt vigu:

rikuti 2.korruse põrandad –kattes need, pehkinud kohtadel vineeri ja linuleomi kihtidega.

Aknad vahetati ebakvaliteetsest puidust, ebakvaliteetse värviga värvitud ja ebatihedate kittimatta klaasidega akendega.

Lõhuti mantelkorsten – köök,

2.korrusel likvideeriti korsten.

Katuse restaureerimisel kasutati vale tehnoloogiat, mädad talad ja sarikad asendati peene materjaliga, mis ei kannatanud kivi raskust.

Peale restaureerimistöõde ehitati 3. korrusele 6 korterit, mis asustati suures osas inimestega, kes suhtusid mõisa väga hoolimatult, mille tulemuseks olid lõhkumised ja uputus kolmandalt korruselt, läbi kõikide korruste.

Saalide nr: 2; 7; 8; lagede krohv ja stukk suures osas alla kukkunud ja seinte stukk ning kunstmarmor suurte kahjustustega või hoopis hävinud (nr:7). Läbi katuse tulnud sadeveed põhjustasid teisel korrusel saali (nr 13) lae allakukkumise. Selline oli mõisa olukord 1995 aastal.

II korruse saal nr 7 (lagi)



Hea koostöö arhitektuuribürooga „Vana Tallinn” ja Harjumaa muinsuskaitse inspektori pr.Silja Konsaga, kes alati olid valmis abistama ja andma nõu kõikides muinsuskaitse- ja restaureerimisalastes küsimustes, aitas meil lahendada suure osa probleemsetest töödest.

Mõisa peahoone seisukorrast, probleemidest ja lahendustest korruste kaupa :

Soklikorrus:

fuajee, ruum nr 1 seinad olid põrandast 1,5m kõrguseni kaetud vineeritahvlitega millele oli liimitud mistra. Tahvlite eemaldamisel (olid paigaldatud 80-ndatel teostatud restaureerimise käigus) selgus, et kohati rohkem kui meetri kõrguselt oli krohv märg ja alla kukkunud. Põrand, millel puudus isolatsioon ja soojustus, kuhu oli otse õhukesele liivakihi paigaldatud (sama restaureerimise käigus) 300*300 dolomiitkivid, muutus alati paar päeva enne vihma märjaks. Eriti siseseinte alaosad olid saanud tõsiseid niiskusekahjustusi, kuid õnneks asi ei olnud jõudnud seente arenemiseni.

Otsuseks sai:

kõrvaldada 30sm mullakihti, paigaldada isolatsioon, soojustus, põrandaküte ning klinkerplaat (plaadi valikul arvestasin prof. Ants Heina soovitusi), mis annaks põrandale tema esialgse ajaloolise näo ja kus soojus tõrjuks maksimaalselt müüride niiskust. Seda, et otsus oli õige näitavad ka peale 8 aastast ekspluatatsiooni kuivad seinad ning nendel suhteliselt hästi püsiv värv. Enne loetletud tööde tegemist tuli avada, puhastada, kuivatada ja krohvida uuesti müüride alaosad. Kõikides sokklikorruse tubades asendasime pehkinud laudpõrandad soojustatud, vesiküttega kivipõrandatega.

Kõik kommunikatsioonid, kanalisatsioon, vesi, elekter sai viidud põrandaalustesse kanalitesse.

I korruse fuajee 2006.



Mantelkorstna eesruumides (ruumid nr 4; 5; 6; 7; 8 põranda avamisel, leidsime kahe eriaegadel valatud betoonikihi alt paekivipõranda jäänused, mis teadmatta põhjustel olid peenestatud kogu põranda ulatuses.

Eemaldades sööklana kasutatud ruumis seintelt kahhelkive ja vineeri avastasime kiviseinas puittala. Uurimise käigus selgus, et mantelkorstna (ruum nr 6) ava oli nõukogude perioodil kinni müüritud. Edasises tegevuses mantelkorstna taastamisel kaasasime „Vana Tallinn OÜ” spetsialiste ja muinsuskaitse Harjumaa inspektorit, käisime tutvumas mantelkorstendega Lätis, Rundales, Kuuramaa hertsogi lossis.

Tulemuseks oli esimene restaureeritud ja toimiv XVIII saj. mantelkorsten-köök Eestis.

Mõisa konstruktsioonide uurimise käigus selgus, et visuaalse vaatlusega pole tuvastatav vahelagede puidust kandekonstruktsioonide seisukord ning restaureerimisplaane koostada pole võimalik.

Esmaseks ülesandeks sai: kõrvaldada pööningu ja lagede soojustamiseks kasutatud muld, et hinnata talade seisukorda. Kui sinna oli eri aegadel sattunud niiskust, mis enne puiduni jõudmist ei olnud jõudnud kuivada siis oli tulemuseks mädanenud talaosa, mis kohati läks edasi kuivmädanikuks.

Katuse müürilattide ja talade uurimine :

Visuaalse vaatluse tulemus oli optimistlik ja tundus taanduvat suures osas nõukogudeaegse restaureerimise vigade parandamisele ning väikeste pehkinud osade asendamisele. Selgus, et müürilatid on praktiliselt täies ulatuses mädad; II korruse ühe saali (plaanil nr: 13) laetalad osaliselt ja teisel (nr: 7) täielikult kuna lagi kukkus alla. Kohtadel, kus talad olid vähem kahjustatud vahetasime välja ainult kahjustatud osad, kusjuures maksimaalselt kasutasime vana puitu.. Täpsemal katuse konstruktsioonide uurimisel, selgus: müürilatid olid müüril ilma isolatsioonita (80-ndate lõpus vahetatud) müürides olevad räästaaluse tuulutused alt ja ülalt suletud mille tõttu tuli vahetada 100% müürilatte.

II korruse saal nr 13



Originaal laastkatuse ja nõukogude ajal ebakvaliteetselt paigaldatud kivikatuse läbijooksude ning puukoi tegevuse tulemuste likvideerimine nõudis paljude sarikaotste ja sarikate asendamist kuna pealtnäha tervetel taladel oli järel ainult 4-5 mm pealispinda.

Katuse põhjapoolne külj vajab suures osas, halva kvaliteediga kivide kasutamise tõttu, asendamist. Katuse aluskatteks kasutatud ruberoid oli ebakvaliteetselt ja horisontaalliistudega (mille taha kogunenud praht ja niiskus tekitas mädanikku) kinnitatud. Kogu katus tuli lahti võtta, osa laudisest asendada, ruberoid 100% asendada aluskattega, paigaldada vertikaalsed tuulutuslatid nendele roovlatid ning katusakivid

II korrus- elukorrus:

Elukorruse saalide seisukord oli raskeks ülesandeks, kuna 80-ndatel tehtud restaureerimisele oli eelnenud ilmselt mittekvaliteetne uuring. Edasiste üleujutuste tulemusena olid tõsiselt kannatada saanud laed, seinad (saalides nr: 1; 2; 6; 7; 8; 13; 14 stukkkaunistused ja kunstmarmor) saalis nr: 10 oli osa kunstmarmorit õlivärviga üle värvitud. Meie õnneks oli saali nr: 2 nurgas suur pappkast, kuhu kellegi hoolas käsi oli kogunud lagedelt ja seintelt allakukkunud stukkkaunistusi ja nende tükke.

II korruse saal nr 2



II korruse saal nr 2



Tuli teha suur töö- tükkidest kokku panna stukki mudelid, et nendelt võtta vinamolist vormid ning valada uued detailid.

Juhusliku kontakti kaudu jõudsime koostöölepinguni Helsingin Tapiolan Muotoluinstituuti-ga, kelle tudengid, õppejõudude juhendamisel ja meie aktiivsel kaasalöömisel, jõudsid 4 aastaga teha kogu 2. korruse värvisondaažid ja need eeskujulikult dokumenteerida. Praktilise töö käigus mina ja kaks meie töötajat saime selgeks stuki restaureerimise, õppisime tundma vana lubikrohvi materjalid ja nende kasutamise .

Soome restaureerimiskoolis saadud koolituse, nende diplomandide ja „Vana Tallinna” juhendamisel taastasime (ruum nr 7) kunstmarmori tahvlid vana tehnoloogia järgi.

II korruse saal nr 7



Teise korruse põrandate avamisel selgus:

Ainult saalides nr 1 ja nr 8 olid algselt olnud parkettpõrandad, mujal aga laudpõrandad. Saalis nr 1 leidsime nõukogude ajal paigaldatud „lutteri” kilpparketi alt originaalparketi jäänused, mis võimaldasid 100%-se täpsusega ehitada originaalmaterjalist ja originaalmustriga põranda.

Originaalparketijäänustest valmistasime 1 m² suuruse näidise, mis säilitatakse mõisas.

Saali nr 9 põranda avamisel avastasime, et soklikorruse võlvlae välisseinapoolsed nurgad olid tugiliivast tühjendatud, et sealt läbi viia soojatorustikud II korrusele.

Nurkade läbivajumist otseselt ei olnud näha, kuid soklikorruse ruumi nr 12 võlvlage oli ilmselt pragude ilmnemisel tsementvaluga tugevdatud.

Välisseina nihkumise pidurdamiseks suurendasime esialgselt plaanitud terrassi mõõtmeid nii, et terrassi sein täidaks ka tugimüüri ülesannet.

Saalidele nr 2 ja nr 6 paigaldasime põrandakütte.

Kõikide II korruse saalide (v.a. saal nr 1) põrandate ajutiseks katteks valisime laminaatparketi. Selline otsus võeti vastu kasutusintensiivsuse suurusest lähtuvalt (hulgaliselt pidusid ja pulmi, kus ei saa daamidelt nõuda sokkides või sussides esinemist).

Välisseinad ja vundamendid:

Ida ja läänepoolsete otsaseinte ja siseseinte vahele oli tekkinud pragu, mis viitas vundamendi vajumisele. Vundamendi avamisel selgus, et mõlema otsaseina all olid algselt olnud kuivkäimlad, mida nõukogude ajal kasutati reovee settekaevuna ja selle ebatiheduse tõttu oli vesi ära uhtunud pinnast, mis tingis vundamendi vajumise. Idapoolse külgeina tugevdasime raudbetoonist tugimüüritisega kogu ulatuses, läänepoolse 50% ulatuses kuna puudus vajadus suuremaks tööks.

Idapoolse külgeina tugimüüri olime sunnitud valama kõrgema ja horisontaalse kuna pinnas oli aegade jooksul tõusnud ning juhtis pinnaveed vundamendi alla. Kõrgem tugimüür võimaldab paigaldada dreenaazi ja tõsta seinapoolset pinnast.

Kahe aasta jooksul tegelesime välisseinte krohvimistöodega kuna tuli arvestada ilmastikku, garboniseerumisaegu, maapinnalähedaste osade krohvimise eripära ning tänaseni on probleemne õhukese uue krohvikihi kandmine vanale krohvile kuhu see ei taha pidama jääda ning on karta, et vana krohv nendes kohtades tuleb sügavamalt eemaldada ja siis mitmekihilise uue krohviga asendada. Kahjuks peame seda tegema katse-eksituse meetodil kuna siiani pole keegi õiget retsepti osanud anda.

Maapinnalähedane (20-30 sm) krohv ei püsi seinas ja seetõttu juba eelmise restaureerimise käigus oli esifassaadi osas paigaldatud paekiviplaadidest sokkel ja õige lahendusena tundub, et sokkel tuleks paigaldada kogu perimeetri ulatuses.

8. Kokkuvõte

Saue mõisas teostatud tööde põhjal saab öelda, et muinsuskaitse aluse objekti eduka restaureerimise aluseks on väga põhjalik uuring ja sellele toetuv mõtestatud tegevus.

Et hoida mõisa vaatamisväärsusi võimalikult rohkem avatud ja kergendada ekspluatatsioonikulude katmist, on Saue mõis kogu 11 aasta jooksul olnud osaliselt avatud turistidele, kes alati, uuesti tülles, leidsid siit midagi uut. Selline avatus võiks olla iga restaureeritava mõisa turismiturunduse algetapp.

2006 aastal külastas Saue mõisa 9644 inimest, kellest 44% olid väliskülalised. Täna on Saue mõisa peahoone ja park avatud kõikidele, kes tunnevad huvi 18. sajandi arhitektuuri ja ehituskunsti vastu.

Tööpuudus on Saue mõisas tundmatu mõiste, remonti ootavad kaks kõrvalhoonet, pargimaja, hobusetall, kaevumaja, tiik, sepikoda (peab saama toimivaks sepikodamuseumiks) ja muidugi meie suurim murelaps, meie suurepärane park.

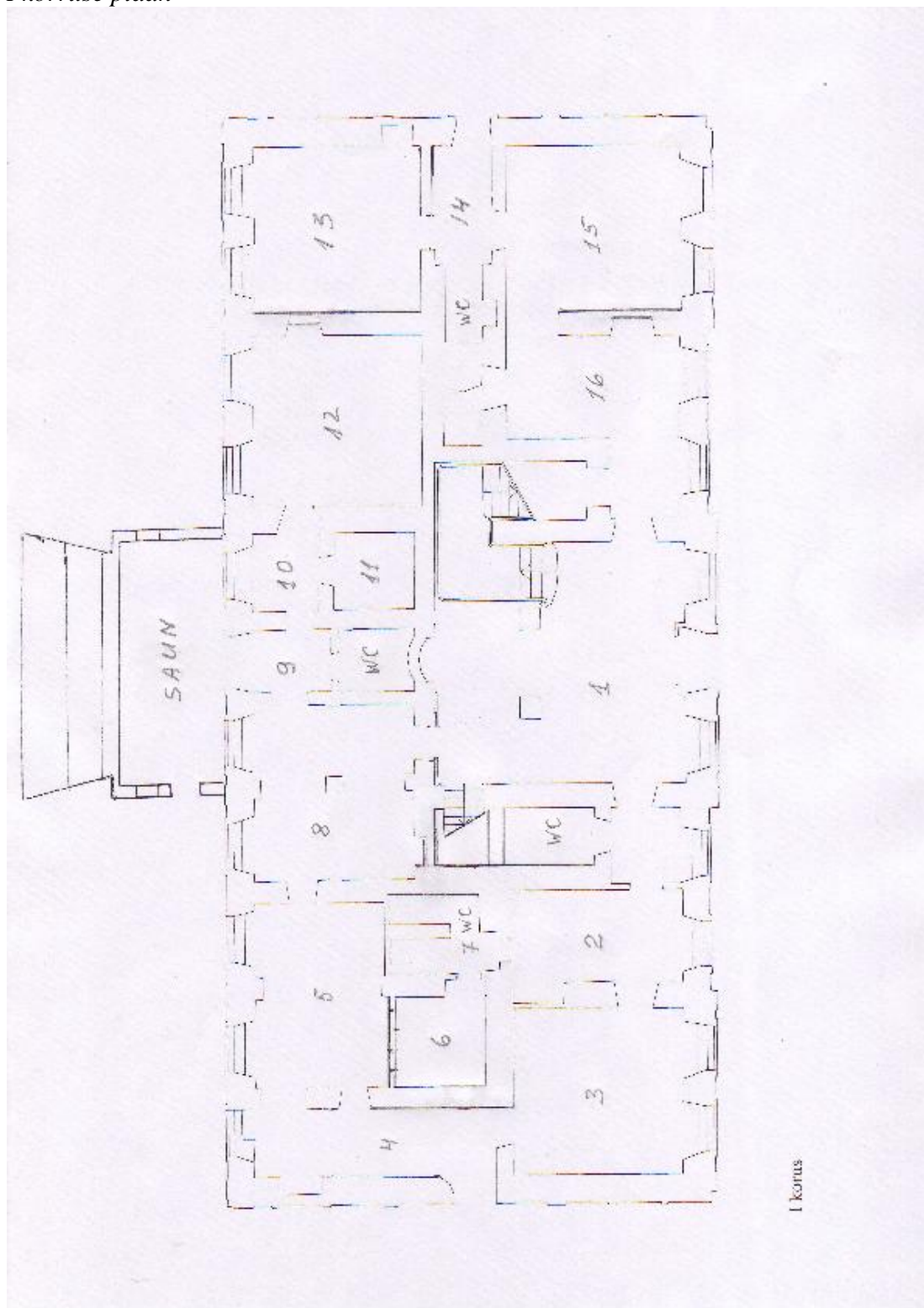
Kõik eeltoodu on aluseks, millele toetudes julgen väita, et Saue mõisa peahoone restaureerimistööd on andnud tugeva praktilise (11 aastat restaureerimistöid, Vana Tallinn OÜ ja Muinsuskaitse teoreetiline abi ning kirjandus) baasi, millele lisandus laiapäjaline Kunstiakadeemia Restaureerimisteaduskonna täiendkoolitus.

Mõisa vasakpoolne kõrvalhoone 2006.

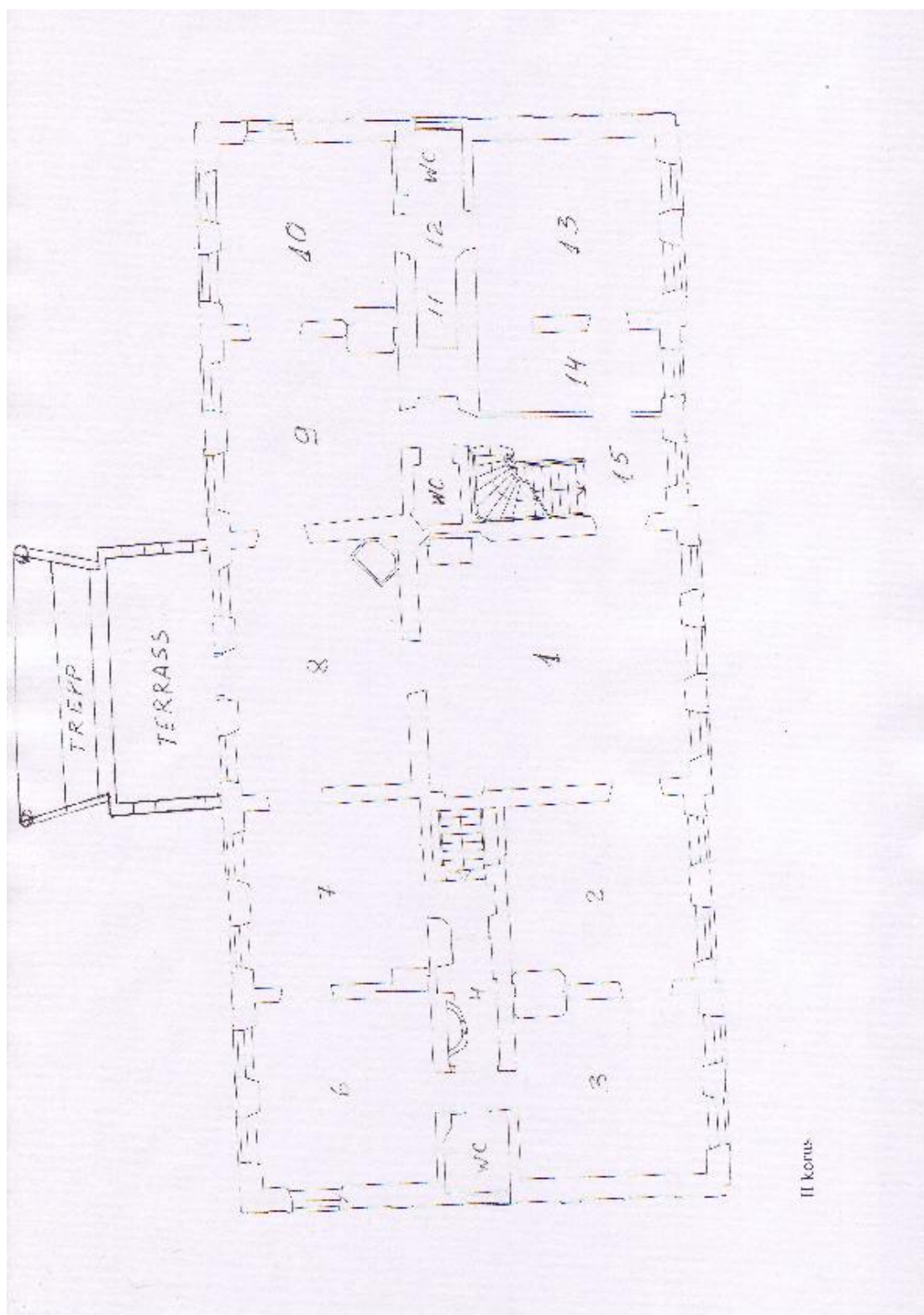


9. Mõisa I ja II korruse plaanid

I korruse plaan

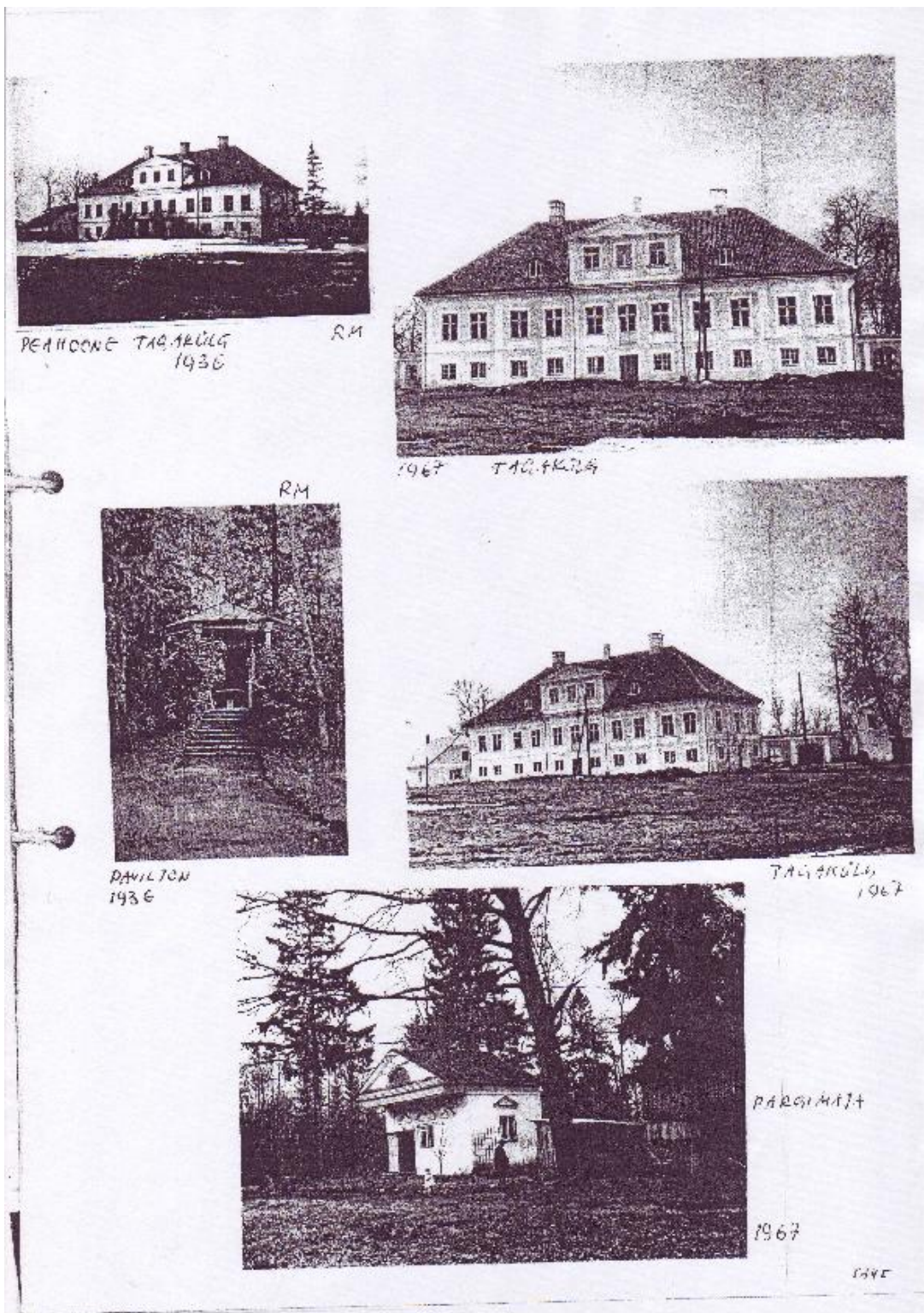


II korruse plaan



II korus

10. Mõisa vaated 1936-1967



11. Mõisa peahoone täna

II korruse saal nr 1, 2006.



II korruse saal nr 8, 2006.



I korruse mantelkorsten, ruum nr 6, 2006.



I korruse saal nr 5, 2007.



II korruse saal nr 9, 2006.



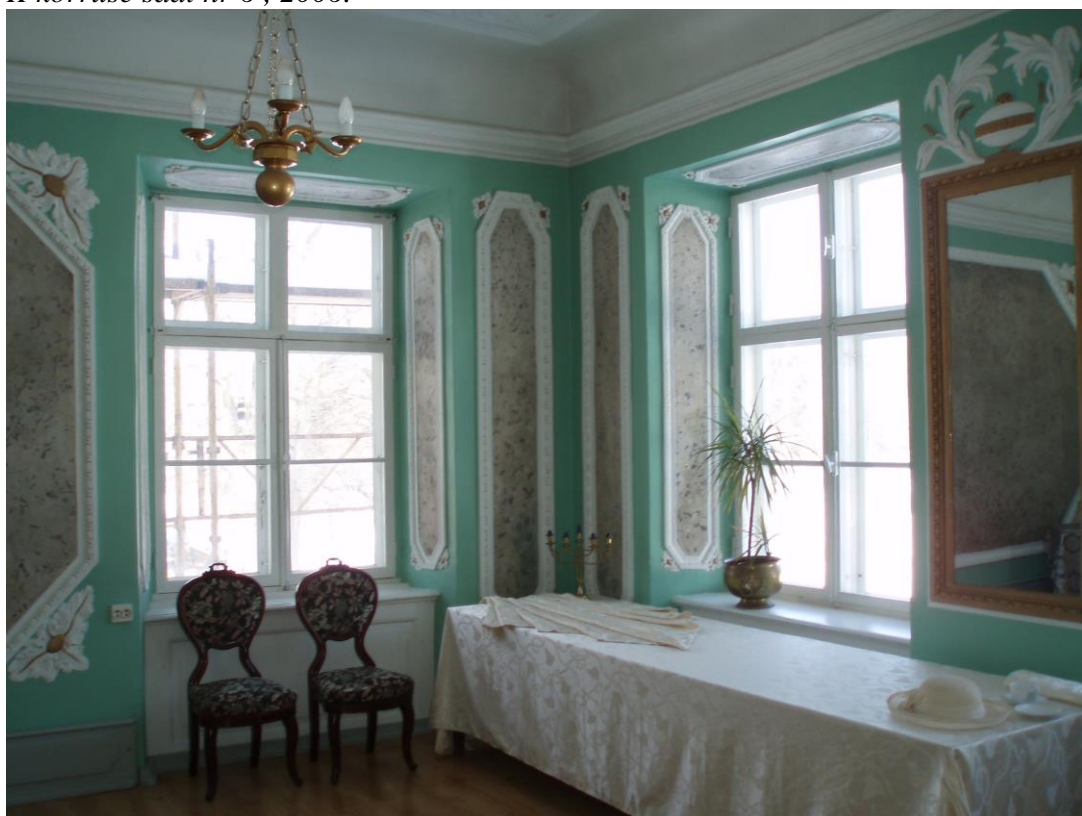
II korruse saal nr 10, 2006.



II korruse saal nr 2, 2007.



II korruse saal nr 6, 2006.



12. Kasutatud kirjandus

Eesti mõisad Juhan Maiste 1996

Eesti arhitektuuri ajalugu Tallinn 1965

Kunstiteaduslikke uurimusi 7.Tallinn 1994, lk.247 jj. (A.Hein, Neogooti arhitektuurEesti mõisates)

1700-luvun kipsimarmori-interiöörin restaurointi. Sanna Pitkaniemi Kesäkuu 2001

Lubimört. Lea Täheväli Stroh

Saue mõisa ülesmõõtmise joonised (muinsuskaitseameti arhiiv ,Ü-852)

Aknad. Ajalugu ja nõuanded parandamiseks. Roosti riigi Muinsuskaitseamet 1997.

Hoonete värvimine traditsiooniliste värvidega. Rootsi riigi Muinsuskaitseamet 1997.

Mälestise ja muinsuskaitsealal paiknevate ehitiste konserveerimise, restaureerimise, renoveerimise, ehitamise projektide koostamise ja neis eelnevate uuringute tegemise tingimused ja kohustused. Muinsuskaitse eritingimuste koostamise kord. Kultuuriministri 30. juuni 2003.a määrus nr 9.

Majatohter I-II osa. Kaila P. Tallinn 1999.