

## SISUKORD

Sissejuhatus	lk.2
Ajalooline ülevaade	lk.3-5
Tollihoone kirjeldus	lk.6-12
Tehnilise seisukorra hinnang	lk.13-15
Kahjustuste tekke analüüs ja kõrvaldamine.	lk.16-17
Muinsuskaitsete ja kultuurilooliste väärtuste hinnang	lk.18
Kokkuvõte.	lk.19
Kasutatud kirjandus.	lk.20



Suursadam 20. sajandi alguses.

## Sissejuhatus

Suuresadama tollimaja on kogu Suuresadama ajaloolise hoonestuse üks keskseim hoone, seda nii geograafilisest, kui ka jätkusuutlikkuse aspektist lähtuvalt. Tollihoone on oma kohaliku tähtsuse säilitanud läbi aegade ja olnud erinevas kasutuses kogu ajaloo vältel. Nauditavalt pikk ja kirev ajalugu teeb selle hoone käsitlemise, läbi arhitektuurse ja kohaliku koduloolise prisma, vägagi huvitavaks. Tänu pidevale kasutusele ja hooldusele on hoone säilinud üsna hästi.

Tuleb tunnistada, et aktiivsele kasutusele vaatamata on kogu Suuresadama hoonestuse käsitlemisel ja publitseerimisel läinud põhiline tähelepanu Suuresadama aidahoonele, kui ühele tähtsamale profaanarhitektuuri näitele Hiiumaal.



Suuresadama ait aastal 2005.

Seda põnevam on avastada ja uurida tagasihoidliku arhitektuuriga hoonet otse „pärl“ kõrval- millele tähelepanu pole jagunud ja mille hilisemad ümberehitused on hoone ajalugu, võhiku silme eest, varjanud.

Riikliku arhitektuurimälestisena on hoone säilimise ja võimaliku restaureerimise kvaliteet loodetavasti tagatud. Samas on toolihoone, ilmselt seoses oma ahvatleva asukohaga, sattunud juba arendajate aktiivsesse vaatevälja, mis lisab teatavat kohasust ka alljärgnevale tööle.

## Ajalooline ülevaade

Hiiumaa kirderannal Sääre- ja Kukka külade vahel paiknev Suursadam on sajandeid olnud Hiiumaa tähtsaim sadam. Eelkõige põline kaubasadam, mida kasutasid ühiselt mitme Hiiumaa mõisa laevad. Oma soodsa ja varjulise asendi tõttu oli Suursadam ka hea talvesadam, kus valmisid 17.- 19.sajandi suurimad purjelaevad.

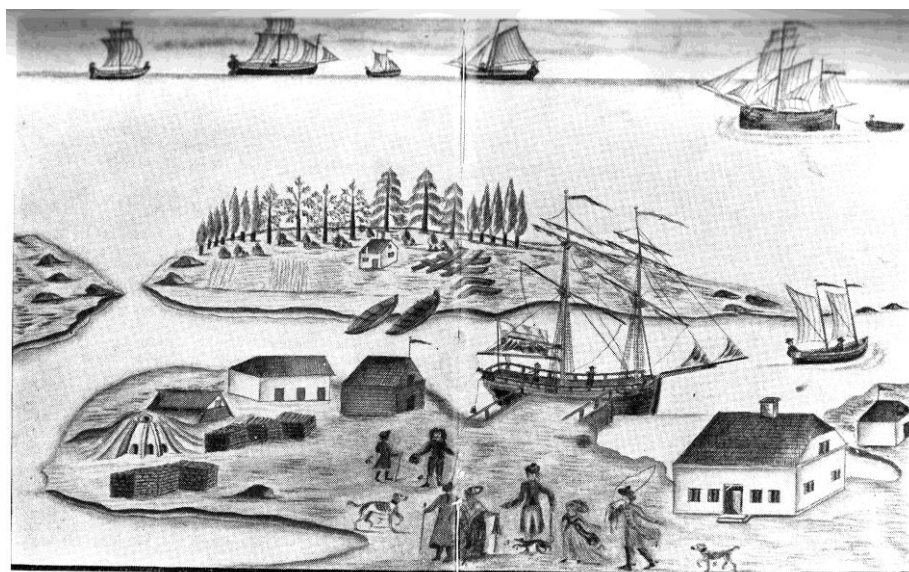
Esimesed andmed Suuresadamast on pärit aastast 1570, kus keegi Hans Wachtmeister ehitas endale sadamasilla ja lubjaahju. Sääre küla järgi nimetati Suursadamat esialgu Sääre sadamaks (Serle Ham). Hilisemates dokumentides kannab sadam Süvasadama nime (rootsi keeles Djuphamn, saksa keeles Tiefenhafen).

Juba 1639 aastal oli sadamas ka **tollipunkt** koos vastava ametnikuga. 1680 rajas keegi hollandlane Erasmus Jacobsson Suursadamasse laevaehitusettevõtte, mille tarbeks ehitati sepikoda, köiepunumistöökoda ning muud vajalikud hooned. Oleks julge arvata, et ehk nende hoonete hulgas oli ka **tollimaja**, kuid ürikud seda otseselt ei maini. Samas mainitakse **tollimaja** olemasolu 1692 aastal.

Teame, et 1693 läbis sadamat 231 laeva ja 1704 aastal 141 laeva. Tegevus sadamas lakkas 1704 aasta lõpus, kus saare võimukandjad pagesid Rootsi. 1751 mainib laevastikuadmiral, hüdrograaf ja õpetlane Aleksei Nagajev Balti mere lootsiraamatus Suuresadama neeme otsas vaid ühte kõrget puud nn. Kabelimändi, mis sarnanevat eemalt kirikuga. A.W.Hupel kirjeldab 18. sajandi teisel poolel, et Hiiu saare kaubandust aitab edendada väike sadam, mille nimeks on Tewenhaven, rootsipäraselt Tiubhamn- mainib veel sadamasilda, veesügavust ja sadamasse sissesõidu üksikasju. Oma kolmandas köites mainib Hupel **tollipunkti** olemasolu, kuid samas ei maini ta peale tollihoone ühtegi teist hoonet.

1796 aastal sai Suuresadama omanikuks Otto Reinhold Ludwig Ungern-Sternberg, kes taastas Suursadama endise tähtsuse. O.R.L. Ungern-Sternberg teatab Eestimaa Kubermanguvalitsusele 21. novembril 1799, et Suuremõisale kuulub nn. Sügav sadam (Tiefen Hafen), kus laevad ja praamid koos talve varjus seisavad. Sadam ise on aga juba ammustest aegadest mudaga ummistunud ning madalaks jäänud, nii et ta hariliku veeseisu juures on veel vaid 10 jalga sügav... ..Sadama juures künkal seisab kordoni **rannavalvuri (tollivalvuri ?) kivist ja kivikatusega maja** (Grenz Reuther Aufseher Haus).....Süvasadamas on laevade tarvis palkidest ehitatud sadamasild, kivist ait, puust ait, kivist sepikoda

ja kivist hobusetalli. Hoonete lokaliseerimisel tuleb meile appi hoopis O.R. Ungern-Sternbergi enda maalitud akvarell Suuresadamast (1802), kus **tollimaja** on hästi äratuntaval kohal ja äratuntava välimusega, millest selgub, et kindel on vaid see, et **tollihoone** oli olemas aastal **1799**.



Suuremõisa sügvsadam 1802. a. paiku.

U.-Sternbergi akvarelli järel.

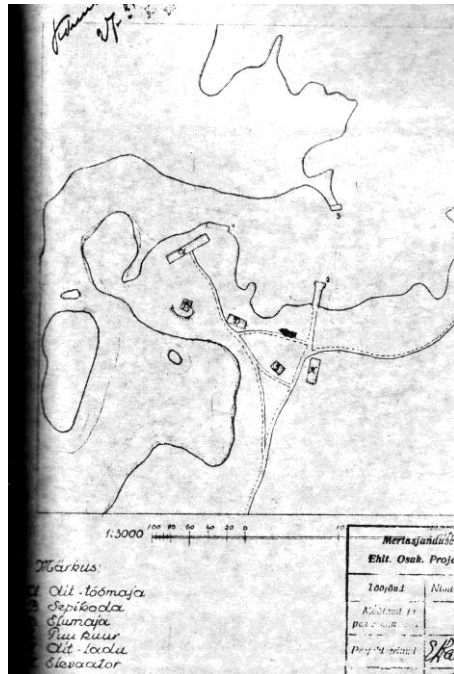
Suursadam aastal 1802.

1881 aasta plaanilgi näeme tollimaja tema praeguses asukohas.



Suursadam 1881 plaanil.

1888 aasta Balti mere ranniku lootsias nimetatakse **tollihoonet** elamuks. 1929 nimetatakse **tollihoonet** elumajaks, millel on vana tüübiliste Hollandi katusekividega katus.



Suursadama asendiplaan 19 sajandi keskelt.

Tollimaja on viimased paarkümmend aasta olnud kasutusel Hiiu Kaluri ja AS Dagomar sööklana. Söökla funktsiooni täidab tollimaja praegugi.



Suursadam linnulennult aastal 2005.

## Tollimaja kirjeldus

Ristkülikukujulise põhiplaaniga, krohvitud paekivist seinade ja eterniitplaadist viilkatusega katusekorrusega hoone. Hoonel on 15 akent, 2 välisust, 8 siseust, 3 küttekollet ja 1 korsten. 1984 aastal ehitati tollihoonele külge juurdeehitus katlamaja ja küttepuude tarvis.

Vundament.

Paekivist vundament on laotud graniitkivilindile, mille sügavus praegusest maapinnast on ligi 1 meeter. Sokliosa ulatub üle maapinna 20- 50 cm.

Vundamendi osa on seina paksusest mõnevõrra laiem ja eendub fassaadidel.

Vundamendi kivilao ja krohvi mördiks on lubimört. Vundamenti on hilisematel ajajärkudel parandatud tsementmördiga ja värvitud lubivärviga.



Vaade edelast.

## Seinad

Seinad ja karniisid on laotud paekivist ja lubimördist. Krohvitud (väljast) samuti lubimördiga, parandatud tsementmördiga ja värvitud lubivärviga. Seest on seinad samuti krohvitud lubimördiga- suures osas on lubimört asendatud tsementmördiga. Seinad o pahteldatud ja värvitud vesiemulsioonvärviga valgeks ja beeziks. Seinade paksus on 75 cm.



Vaade lõunast.

## Katus

Toolihoonel on Eterniidiga kaetud viilkatus, kusjuures barokselt tõstetud karniisiga katusekumerus räästaosas viitab kunagise arhitekti maitsekale stiilitunnetusele ja omaaegsete arhitektuuriliste voolude tundmisele. Algne katusematerjal oli punane põletatud savikivi. Säilinud on kõik sarikad. Katus on algselt olnud poolkelpsete viiluotstega. Peaukse kohal on metallist karkassil ja tsingitud terasplekiga kaetud varikatus.



Vaade kirdest.



## Põrandad

Kõik põrandad on kaetud puitlaast plaadiga ja värvitud. Seega ei ole teada kui palju on säilinud puitpõrandatest. Põrandakonstruktsioone puudutav teave ei ole piisav oletamaks põrandate läbilõikelisi üksikasju ja ilma konstruktsioone avamata ei ole see võimalik.

## Laed

Algselt krohvitud laed on kaetud nn. „Soome papp „ tüüpi plaadiga ja hoolikalt värvitud.



Sisevaade.

## Avatäited

Kõik aknad ja ukсед on asendatud 1970´nendatel aastatel. Kuueosalise ruudujaotusega aknaraamid koos lengidega on asendatud kaheosalise ruudujaotusega akendega. Aknad on värvitud akrüülvärviga valgeks. Säilinud on kolm varasema perioodi akent katusekorruse osas hoone viiludel- kaks neljaks sektoriks jaotatud ümmargust akent ja üks kaarja sillusega aknaava täitev üheksatahulise ruudujaotusega aken. Ümmargustel akendel on aknakitt osaliselt asendatud aknaliistuga, kaaraknal on kitt asendatud liistuga kogu akne osas. Akende lengid on värvitud roheliseks ja raamid valgeks. Algse õlivärvi peale on võõbatud ka akrüülvärvi.

Uksed on samuti kõik asendatud uute kilpustega, mis on veel täiendavalt vooderdatu profiil- laudisega ja võõbatud valgeks akrüülvärviga. Läänefassaadi kaaraknaava on naelutatud laudadega kinni ja paigaldatud väike laudadest uks, millest pääseb teisele korrusele.

Samuti on kinni laotud üks lõunafassaadi uks ja asendatud aknaga .



Lõunafassaadi aken.

## Küttekolded

Küttekoldeid on hetkel hoones viis. Kaks pliiti, kaks ahju ja üks kamin. Kõik küttekolde on rajatud 1970`nendatel ja varasemaid küttekoldeid ei ole säilinud.

## Korsten

Toolimajal on üks paekivist korsten. Lubimördiga laotud korsten on üle krohvitud tsementmördiga, pahteldatud ja värvitud akrüülvärviga. Korstnapits on uuesti lapitud silikaattellistega.



## Kamin.

Juurdeehitus.

Hoone loodenurka on 1970´ndatel juure ehitatud puudekuur-käimla-  
katlamaja.

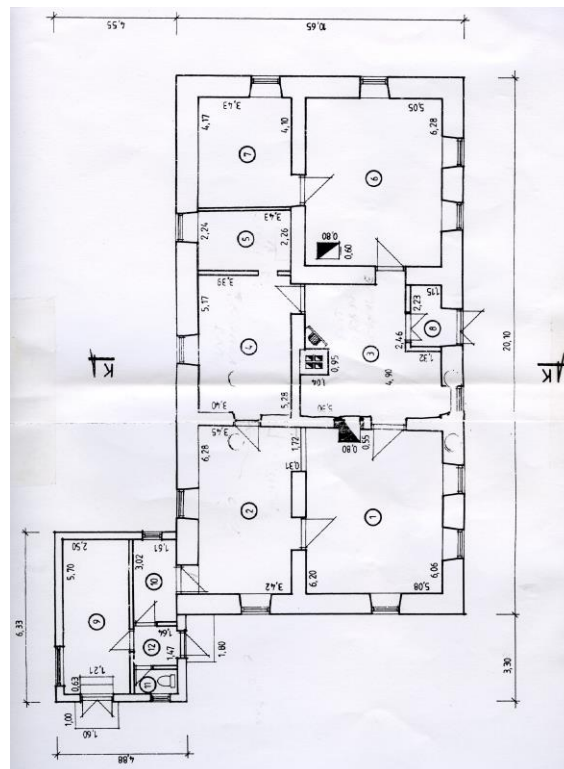
Raudbetoon vundamendil, silikaattelistest krohvitud seinad ja eterniit viilkatus.

Puudekuuriosa seinad on õhuvahedega püstlaudisega kaetud, samuti viiluots.

Tollimaja loodenurka on sisseraiutud uus ukseava, et oleks võimalik  
juurdeehituse osa liita tollmajaga.



Vaade kirdest.



Tollihoone põhiplaan (1996).

## Tehnilise seisukorra hinnang

### Vundamendid

Vundamendi tehniline seisukord on halb. Hoone ümber on ajapikku pinnast tõstetud sedavõrd, et hoone sokliosalt on kohati pinnasega tasa. Kuna soklit on parandatud tsementmördiga on vundamendist väljahingatava niiskuse režiim häiritud ja tulemuseks on krohvi eemaldumine sokliosalt ja seda juba koos alumiste lubikrohvikihtidega koos. Kahjustusi on nii põhja kui lõuna fassaadi sokliosadel. Olulisi pragusi vundamendis ei ole märgata.



Sokli kahjustus.

Seinad.

Seinade ja karniiside seisukord on rahuldav. Esineb küll mõningasi krohvikahjustusi karniisidel ja aknaavade all, kuid neid on parandatud jõudumööda. Samuti vajab uuendamist värvikiht.



Lõunafassaad.



Karniis põhjafassaadil.

## Katus

Katuse tehniline seisukord on hea. Läbijooksud puuduvad ja harjalaud ning räästalauad on hooldatud. Korstnakrae peab samuti (kummalise moel).

## Põrandad

Põrandate tehniline seisukord ei ole ilma konstruktsioone avamata võimalik, kuid võib eeldada, et umbsete põrandatena ei pruugi olukord olla kuigi hea. Visuaalsel vaatlusel on põrandad stabiilsed. Põrandaid värvitakse igal aastal.

## Laed

Lagede tehniline seisukord sarnaneb nagu ka põrandate puhul asjaolule, et ei ole võimalik hinnata plaatviimistluse all olevaid konstruktsioone ja eelnevata laeviimistluste olukorda.

Lagesi värvitakse üle aasta ja niiskuskahjustusi ei ole märgata.

## Avatäited

Akende tehniline seisukord on kohati rahuldav ja kohati halb. Esineb osaliselt värvikahjustusi, mis on tingitud mittehingava värvi kasutamisest. Otseseid mädanikkahjustusega piirkondi ei esine, kuigi hoolduse jätkuval puudumisel saab juba kevadel ka sellest rääkida. Lõunapoolsed aknad on halvemas seisukorras kui põhjapoolsed- nagu ikka.

Uste tehniline seisukord on hea. Uste viimistlusel puuduvad kahjustused ja ukсед avanevad ja sulguvad ilusti.

## Küttekolded

Küttekolded on töökorras ja hooldatud

## Korstnad

Korsten on töökorras ja hooldatud

Kahjustuste tekke analüüs ja kõrvaldamine.

#### Vundamendid

Hoone ümber on ajapikku pinnast tõstetud sedavõrd, et hoone sokliosa on kohati pinnasega tasa. Kuna soklit on parandatud tsementmördiga on vundamendist väljahingatava niiskuse režiim häiritud ja tulemuseks on krohvi eemaldumine sokliosalt ja seda juba koos alumiste lubikrohvikihitidega koos.

**Vertikaalplaneeringuga lahendada maapinna langetamine vähemalt lõuna- ja läänekülgedel kuni 40cm. Maapinna kalle majast eemale.**

**Eemaldada tsementkrohv.**

**Parandada sokliosa paekiviga kasutades lubimörti.**

**Krohvida sokliosa lubimördiga ja värvida lubivärviga.**

#### Seinad

Karniisi ja aknaaluste pindade krohvikahjustused on tingitud ühel juhul liialt lühikese räästaga, kus katuselt langev tilk satub karniisile- ka väga nõrga tuule toel ja merele avatud hoonena seal tuulevaikust peaaegu et ei esine. Teisel juhul on tegemist aknaaugu alumise plekiga, kus toimib sisuliselt samad füüsikareeglid, kus tekkin tilk ei satu tilkuma mitte maapinnale vaid otse seinale.

**Eemaldada sobimatu tsementkrohv.**

**Parandada seinaosad lubimördiga.**

**Krohvida seinapinnad lubikrohviga ja värvida lubivärviga.**

**Parandada aknaplekkide veeninad- vajadusel asendada.**

**Planeerida katuse vahetamisel katuse serva suurem ülekatte.**

#### Katus

Katus on heas korras ja vajab vaid regulaarset hooldust.

**(Muinsuskaitse eritingimuste ja restaureerimise põhiprojektiga asendada katus savikivikatuseha)**

#### Põrandad

Põrandad on rahuldavas seisukorras ja vajavad vaid regulaarset hooldust.

**(Muinsuskaitse eritingimuste ja restaureerimise põhiprojektiga asendada põrandad vastavalt teostaud uuringutele)**



## Laed

Laed on rahuldavas seisukorras ja vajavad vaid regulaarset hooldust.  
**(Muinsuskaitse eritingimuste ja restaureerimise põhiprojektiga asendada laed vastavalt teostatud uuringutele)**

## Avatäited

Akende halb seisukord on tingitud eelkõige vale sideainega värvi kasutamisest, mille veeauru läbilaskevõime puudub. Teiseks põhjuseks on kindlasti ka liialt hõre hooldus.

**Puhastada aknad mittesobivast värvist.**

**Eemaldada klaasiliistud ja asendada kitiga.**

**Värvida linaõlivärviga.**

**(Muinsuskaitse eritingimuste ja restaureerimise põhiprojektiga asendada aknad vastavalt teostatud uuringutele)**

## Uksed

Uksed on rahuldavas seisukorras ja vajavad vaid regulaarset hooldust.  
**(Muinsuskaitse eritingimuste ja restaureerimise põhiprojektiga asendada ukсед vastavalt teostatud uuringutele)**

## Küttekolded

Küttekolded on rahuldavas seisukorras ja vajavad vaid regulaarset hooldust.  
**(Muinsuskaitse eritingimuste ja restaureerimise põhiprojektiga asendada küttekolded vastavalt teostatud uuringutele)**

## Korstnad

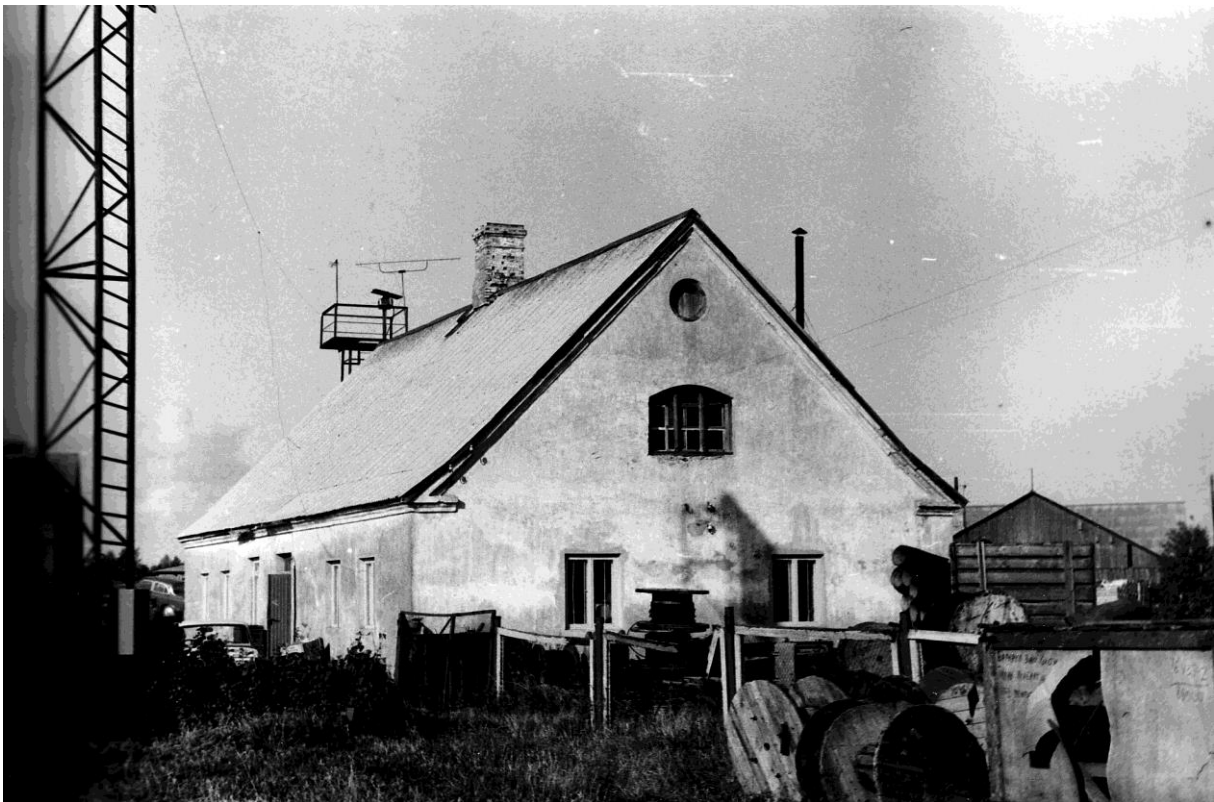
Korsten on rahuldavas seisukorras ja vajab vaid regulaarset hooldust.  
**Esimese korruse osas eemaldada pahteldatud ja värvitud tsementkrohv ja asendada lubikrohviga nagu seinadki.**  
**(Muinsuskaitse eritingimuste ja restaureerimise põhiprojektiga asendada korstnapits vastavalt teostatud uuringutele)**

## Juurdeehitus

Juurdeehitus on rahuldavas seisukorras ja vajab vaid regulaarset hooldust.  
**(Muinsuskaitse eritingimuste ja restaureerimise põhiprojektiga kaaluda juurdeehituse likvideerimist, kui sobimatu ja mälestist moonutav ehitis).**

## Muinsuskaitsete ja kultuurilooliste väärtuste hinnang

**Suuresadama tollihoone põhilised muinsuskaitsete väärtused seisnevad tema ansamblilisuses ja ajastule omases arhitektuurses stiilis, mida esindavaid hooneid Hiiumaal ei ole just ülearu. Teisalt ei ole tähtsusetu ka hoone pidev merega seotud kasutus just kultuuriloolisest aspektist lähtuvalt. Tähelepanuväärne on ka hoone põhimõtete loetav säilimine ja hea tehniline seisukord. Suurim väärtus on siiski Suuresadama kompleksi ilmestav ajalooline ja ansambliline hoone mis ,nagu ajaloolisest ülevaatest selgub, on antud kompleksis kõige vanem(faktiliselt tõestatud) hoone, mis on säilinud praktiliselt muutumatuna.**



Tollimaja 1980´nendatel.

## Kokkuvõte

Tuleb tunnistada, et Suuresadama tollimajaga tegeledes sai selgeks, et mälestistes peituv ilu ja hubane vormikeel on paljuski peidus vaataja teadlikkuses näha ja ette kujutada olnud. Selle nägemiseks ja mõistmiseks tuleb erapoolikult ja kiirustamata süveneda ajalukku ja omandatud kogemustesse leidmaks neid õigeid märke ja viiteid, mis lõpuks terviku moodustavad. Väga lihtne on sellise objekti puhul jääda pealiskaudseks ja apaatseks, kui rahakott mõttetegevuse varjutab või kallutab. Looda siiski siiralt, et tollimaja saatus on õigetes kätes ja õitseng teel- seda eelkõige väärtustava restaureerimise võtmes.



Kasutatud kirjandus.

Volli Mäeumbaed. Suuresadama ait. „Nõukogude Hiiumaa“ 23.01.1975

J. Püvi. Parklaev „Hioma“- esimene Eesti ookeani purjekas. „Nõukogude Hiiumaa“ 23.12.1982

Leo Tiik. Rannakaubandus ja lubja tootmine Hiiumaal. Eesti Loodus 1975 nr.2

M. Aitsam. Hiiu lossist- Siberisse. Tallinn 1937

Jüri Kuusemets. „Andmed Suuresadama ajaloolise hoonestusansambli ning kaitsealuse aida ehitusloo kohta“

Kasutatud on ka Sulev Vahteri ja Dan Lukase märkmeid.