

Eesti Kunstiakadeemia

Kunstikultuuri teaduskond
Muinsuskaitse ja restaureerimise osakond

Ivari Maar

TUULEVESKID EESTIS VAIMÕISA TUULEVESKI NÄITEL

Objekti aadress: Vaimõisa tuuleveski, Vaimõisa küla, Märjamaa vald, Rapla maakond

2007/2008. õ-a. Arhitektuuri konserveerimise ja restaureerimise täiendkoolituse lõputöö

Tallinn 2008

Autorideklaratsioon

Kinnitan, et olen koostanud antud lõputöö iseseisvalt ning seda ei ole kellegi teise poolt varem kaitsmisele esitatud.

Kõik töö koostamisel kasutatud teiste autorite tööd, olulised seisukohad, kirjandusallikatest ja mujalt pärinevad andmed on töös viidatud.

15.mai 2008 a.

.....
(allkiri)

Töö vastab kehtivatele nõuetele ja lubatud kaitsmisele:
____ . _____ 200_ a.

Kaitstud hindele:

____ . _____ 200_ a.

SISUKORD

SISUKORD.....	3
SISSEJUHATUS	4
1. VESKITE TÜÜPIDE ISELOOMUSTUS NING LÜHIKIRJELDUS	6
1.1. Tuulikute tüüpe	6
1.1.1. Pukktuulik	6
1.1.2. Torntuulik	6
1.1.3. Hollandi tuulikud	7
1.1.4. Maahollandlane	7
1.1.5. Galeriiga hollandlane	7
1.1.6. Tornhollandlane	8
1.1.7. Wippmühle - Vabisev tuulik	8
2. VAIMÕISA KÜLA, MÕISA JA TUULEVESKI AJALOO LÜHIKIRJELDUS.....	9
2.1. Küla ja mõisa ajalooline taust	9
2.2. Küla paiknemine ja inimesed.....	9
2.3. Vaimõisa tuuleveski.....	10
3. NÄGEMUS VAIMÕISA VESKI UUEST ELUST.....	15
LÕPPSÕNA.....	17
LISAD.....	18
Lisa 1. Asendiplaan.....	18
Lisa 2. Krundi plaan.....	19
KIRJANDUSE LOETELU	20

SISSEJUHATUS

Tuuleveski toob meelde don Quijote, kes nendega võidelda üritas. Killuks kirjanduse maailmas on tuulik muutumaski – mõte veskitest kui meie esivanemate tähtsatest abilistest on jäänud kaugeks. Ja pole ka ime, sest leiva muretsemiseks ei ole vaja muud, kui autoga lähemasse supermarketisse vurada ning kümnete sortide seast oma valik teha. Samal ajal, kui vaieldakse moodsate tuulegeneraatorite vajalikkuse ja tasuvuse üle, laguneb Eestimaal sadu vanu tuulikuid, millest paljud siiski uues rollis elule ärkamas.

Heaks näiteks tuuliku kasutamise võimalikkusest on juba täna Eestimaal mitmeid. Trahterite ja söögikohtade kõrval on “veskikorstnad” leidnud kasutust ka atraktiivse ööbimiskohana: näiteks asub Virtsu lähedal, Kõmsi-Pivarootsi kruusatee ääres 19. sajandil ehitatud hollandi tüüpi tuulik, mis ehitatud 19. sajandi II poolel, ning pakub täna nii majutus- kui ka toitlustusteenust. Teise kasutusala on lähiminevikus lisandunud veskivaremesse oma kodu rajamine. Üheks pioneeriks selles tegevuses on ka käesoleva lõputöö autor. Otsin oma esimese tuuleveski 1998. aastal Hagudi külla Raplamaale (foto 1). Veski oli ehitatud Adam Johann von Krusensterni (sün. Hagudis 19.11.1770.a – s. Kiltis 12.08.1846.a) mõisamaadele 1875. aastal Johannes Kotka (elab Austraalias) isa poolt (eravestlus, 2002). Kuna veskil puudusid kultuurimälestise tunnused, siis Hagudi veski Muinsuskaitse alla võetud ei ole ja seda võisin hakata üles ehitama vastavalt oma kujutlusvõimele (foto 2).



Foto 1. Hagudi tuuleveski 1990. aastatel. Allikas: *I. Maar erakogust*



Foto 2. Hagudi tuuleveski esimene korrus 2006 a. Allikas: *I. Maar erakogust*

Kuna huvi veskite, kui ajaloo-, kultuuri- ja tööstuspärandi säilitamise ning uurimise vastu on suur, otsustasin võtta vastu uue väljakutse: pakkuda uut algust veel ühele põhjuseta tähelepanuta jäänud veskivaremele Vaimõisa külas Marjamaa vallas. Abiks selle missiooni teostamisel on loomulikult EKA muinsuskaitse ja restaureerimise osakonna korraldatud täiendõppest.

Kirjandust ja lugemist tuulikute kohta on eesti keeles väga vähe. Põhjalikest uuringutes rääkimata. Tänuväärseks näiteks on kindlasti Hanno Talvingu "Eesti tuulikud; vanu fotosid aastaist 1867-1944.". Suhtlesin autoriga (eravestlus, 28.09.2007), kuid Vaimõisa veski kohta tal infot polnud. Pigem palus mul seda tuulikut põhjalikumalt uurida, kuna plaanis on teha järg esimesele raamatule.

Tänu suure töö veskite säilitamise ja uurimise eest kuuluvad kindlasti Vabaõhumuuseumile ja personaalselt Veera Fuchsile, kes uuris veskeid läbi Kalma tuulikule kirjutises "Hollandi tuulikud Eestis" (1976, 156-183).

1. VESKITE TÜÜPIDE ISELOOMUSTUS NING LÜHIKIRJELDUS

1.1. Tuulikute tüüpe

Rahvasuus on tuntud enamasti pukktuulikud ja hollandi tuulikud. Sellega aga tuulikute tüpoloogია ei piirdu, kuna hollandi tuulikuid on mitut tüüpi ning pukktuulikuid samuti. Kõige suurem klassifikatsioon liigitab ära horisontaalveskid ja vertikaalveskid. Peale selle on olemas mitmesuguseid erivormilisi ja spetsiifilise funktsiooniga tuulikuid, mida samuti võib tuulikutüüpideks käsitleda. Siinkohal toon ära osa tõlgitud tuulikutüüpide nimetused (Koppel, 2007), mis on vaid selgitava iseloomuga ja ei pretendeeri teaduslikule tüpoloogilisele terminoloogiale.

1.1.1. Pukktuulik

Pukktuulik on Kesk-Euroopast pärinev tuuliku tüüp, kus veski neljakandiline kere toetub tuuliku kesksele sambale ja kogu keret on vastavalt tuulesuunale võimalik ümber telje keerata. Eesti pukktuulikutel on üks kivipaar ja mõnikord ka erinevaid kõrvalfunktsioone. Pukktuulik on üleni puidust ehitis, ka laudkatusega (foto 3). Kivijalg, veskikivid ja kivilaager on ainukesed kasutuselolevad kividetailid. Ühenduste ja võllide jaoks on kasutatud separauda.



Foto 3. Ohessaare pukktuulik 2005 a
Allikas:
http://commons.wikimedia.org/wiki/Image:Ohessaare_2005.jpg

1.1.2. Torntuulik

Euroopas harva esinenud, enamasti vahemeremaades kasutusel olnud tuulikutüüp, millega don Quijot võitles. Koosnes enamasti kõrge tornist ja selle otsa ehitatud katusest, millest ulatus välja tiivavõll tiivikuristiga. Tiibu ei saanud tuulde pöörata ning jahvatamine toimus ainult teatud tuulesuuna puhul (foto 4).



Foto 4. Torntuulik linnamüüri
Allikas:
www.hot.ee/archetto85/torntuulik3.jpg

1.1.3. Hollandi tuulikud

Tüvikoonuselise kujuga mitmekordsed kivist või puidust kehandiga tuulikud. Kõikidel hollandlastel (hollandi tuulikutel) on kaks vastaskülgedel asetsevat ust. Kui maahollandlasel tiivik ühe ukse ees parasjagu töötab, peab juurdepääs olema teisest uksest. Hollandi tuuliku pea tuuledekeeramisel jäävad mehhanismid korruste lõikes samasse asendisse, mis on põhiline süsteemierinevus pukktuulikutest. Hollandlastel on enamasti kaks või enam paari veskikive. Euroopa tuulikutel on alates 1745. a. sageli tuulerosett või tuuleroos tuuliku iseeneslikuks tuuledekeeramiseks. Ülekanne on niivõrd kerge, et ühe tuulikupea täistiiru tegemiseks peab rosett tegema 500 tiiru. Eestis paiknevates veskites kasutati reeglina kahte moodust tiibade tuulde keeramisel: veski tagaküljel on selleks ristpalk ehk pöörike ning selle keskele kinnituv tahutud männipalk e. sabapuu. Sabapuu külge kinnituvad omakorda suurikke toepuud – juhed. “*Kallerei*-ga (galerii) ehk rõduga olevaid veskeid keerati tuulde seadeldisega, mida kutsuti kelguks (ka regi või vints). Sabapuust tulev kett keerati ümber posti ristpuuga keerates. Samas seadeldises kasutati ka ratast, mille ümber tuuliku keeramise kett end keris.” (Fuchs, 1976, 166)

1.1.4. Maahollandlane

Kere püramiidjalt tahuline ja puidust, mis toetub maa peale rajatud kivist kuni meetrikõrgusele vundamendile. Seinakonstruktsiooni nurgapostid ulatuvad läbi kõikide korruste tuuliku peani. Iga korruse kohta on seintes diagonaalristid kere kooshoidmiseks. Seinad on kaetud laudadega ja ülelöödud roomattide, laastude või sindlitega (foto 5). Tiivad ulatuvad peaaegu maani ja on maapinnalt seadistatavad.



Foto 5. Kalma tuulik Vabaõhumuuseumis. Allikas: www.hot.ee/archetto85/kalmamaaho1.jpg

1.1.5. Galeriiga hollandlane

Kere püramiidjalt tahuline ja puidust. Kivist soklikorrus või korrused ulatuvad galeriini (foto 6), mille pealt seadistatakse tiibu. Alumised korrused võimaldasid möldril veskisse elama kolida ühendatuna kõrvalhoonetega. Tiivad ei kujutanud seega maapinnal liiku-



Foto 6. Galerii hollandlasel Muhu, Nõmmküla. Allikas: *I. Maar erakogu*

jatele ohtu, olles galeriiga kõrgemal, kus ka parem tuul jahvatamiseks.

1.1.6. Tornhollandlane

Massiivse kivikerega kuni tuuliku pea alla välja. Varieeruvaid tüüpe on väga palju. Ühe tahulise korruse ja ülalt koonilise kerega; alt silindrikujulised, ülalt koonuselised ja ümarad. Vanimad tüübid on silinderjad, mis pärinevad Vahemeremaade torntuulikutest. Tornhollandlane, ja ka teised tüübid, võivad omada ka keldrit, kui nad on rajatud looduslikule, sageli ka kunstlikule künkale, mille sisse on kaevatud kelder.

1.1.7. Wippmühle - Vabisev tuulik

Wippmühle (saksa k. wippen - vabisema) leiutati 1414 Hollandis tuule abil vee tõstmiseks. Pukktuuliku kere mõõtmeid vähendati tunduvalt, kuna see pidi nüüd mahutama vaid suure hammasratta, värkli ja pärsi. Kere tõsteti õõnsa samba otsa ning titsidele anti pikkust juurde, Tuule surve ja pisikese ülemise kehendi kergus panid sageli veskikere vabisema, millest ka tuulikutüübi nimi. Peamine erinevus pukktuulikuga on käitatav mehhanism, mis ei asunud enam keeratava kere sees, vaid selle all asuvas koonuselises ehitises. Wippmühlet kasutati ka lau-



Foto 7. K. Tihase foto 1956, Tuulik Muhus. Allikas: www.hot.ee/archetto85/wippmuhle4.jpg

dade saagimiseks. Selle eeliseks oli maa ligidal laudade saagimise võimalus, kus ei pidanud sajakiloseid palke kõrgele veskikeresse tirima. Hollandis võib imetleda tänapäeval kuni sadat Wippmühlet. Fotol 7 on näha, et “Muhu saarel on konkreetselt sellise veskitüübi näidis olnud esindatud Suuremõisa külas Silma talus” (Fuchs, 1976, 316).

2. VAIMÕISA KÜLA, MÕISA JA TUULEVESKI AJALOO LÜHIKIRJELDUS

2.1. Küla ja mõisa ajalooline taust

Mõis asutati arvatavasti millalgi 14.-15. sajandil, kuigi ei ole välistatud, et ta oli olemas ka juba 13. sajandil. Mõis oli keskajal välja ehitatud arvatavasti kivist vasalli- ehk väikelinnusena. Esimest korda on Vaimõisa küla (täpsemalt mõisa) kohta andmeid kirjalikes allikates 17. juunist 1494 (Widemoisen), mil Vaimõisa mõisa omanik Hans Varnsbeke (Farensbach) müüs Arend Tuvele (Taube) Juuru kihelkonnas oleva Maidla mõisa koos küladega (Praust, i.a).

Märjamaa kodulehelt võib lugeda, et Vaimõisa mõis ja küla on ilmselt vanemad, sest maa-alad Valgust – Kastist kuni Kõrvetaguse ja Vaimõisani kuulusid Farensbachidele juba 15. sajandi algusel, kui mitte varem. Liivi sõja järgselt vahetas mõis omanikke mitmel korral.

Kahekorruseline, algselt kivist kelpkatusega peahoone valmis 1818. aastal H. von Wilkeni ajal ja kuulub varaklassitsismilt klassitsismile ülemineku perioodi. 1858. aasta talurahva rahutustest olid haaratud lisaks Mahtra talupoegadele ka Vaimõisa talupojad. Suurem kokkupõrge jäi tulemata ainult võimuesindajate ajutise järelandmise tõttu. Haagikohtunik, kartes Mahtra sõja taolise vastuhaku kordumist, isegi põgenes mõneks ajaks Vaimõisast. Kooliharidust on Vaimõisas hakatud andma alates 1860. aastast.

2.2. Küla paiknemine ja inimesed

Vaimõisa küla asub Märjamaa valla idaosas, olles naabriks Raikküla valla Kõrvetaguse külale (Lisa 1). Naabrid oma vallas on põhjas Ülejõe, Põlli, Varbola; läänes Lümandu; lõunas Rangu, Päädeva ja Ringuta küla. Vaimõisa külast kulgeb läbi Tallinn-Pärnu maantee, Tallinna on 58 km, Pärnusse 72 km, vallakeskus Märjamaa jääb 7 km kaugusele, sama kaugusele jääb ka Varbola.

Vaimõisa küla on 65 majapidamisega hajaasula. Rahvastikuregistri andmetel on külas 92 inimest, kellest tööelisi on 53, lapsi ja noori (kuni 17.eluaastani) 16 ning pensionäre 23. Meessoost on 49 külaelanikku, naissoo esindajaid on 43. Enamus külaelanikke on eestlased, venelasi on 3, ukrainlasi 1.

2.3. Vaimõisa tuuleveski

Tuuleveski ehitamisel on kasutatud Põhja-Eestile iseloomulikku ehitusmaterjali paekivi ja sidusaineks lubja mörtil. Veskil oli väliskrohv, millest tänaseks ei ole säilinud mingit jälge. Veskil on 2 sissepääsu vastavalt põhjas ja lõunas. Kokku on ehitisel neli korrust. Kuni kolmanda korrusele on igal korrusel 2 väiksemõõtmelist akent.



Foto 8. Vaimõisa tuuleveski enne II Maailmasõda. Allikas: *Jaanus Kiili, erakogu.*

Tuulik on kultuurimälestis vastavalt “Kultuurimälestiseks tunnistamine” kultuuriministri 16.02.1998 määrusele nr.5, riikliku registri tunnusega 15291. Veski ehitusaasta jääb 19.sajandi keskpaika (arvatavasti 1845.a.). Olen vestelnud praeguse mõisaomaniku Jaanus Kiiliga (eravestlus, 28.09.2007), kelle sõnutsi on veskit Vaimõisas mainitud juba 17. sajandil, kuid pole uuritud, kas tegemist on sama veski ja kohaga. Tuulik paikneb ca 100m kaugusel mõisateest ja asub mõisast läänes (Lisa 2).

Foto 8 näitlikustab tuuleveskit “1934.a ostis Juhan Oha talukoha koos sinna kuuluva veskiga. 19.sajandi esimesel poolel ehitas Juhan Oha veski kõrvale saeveski.” (RT III, 17.03.1998, 7, 71). Kuna omaniku aeg siin ilmas sai otsa, võib selle põhjuse üle vaid

spekuleerida. Hollandi tuulikud, mis olid sajandeid rahuldanud elanikkonna jahvatamisvajadusi, ei suutnud 20.sajandil tekkinud tootlikumate veskitega sammu pidada. Suurtes turbiinidega vesi- ja auruveskites olid arenenumad mehhanismid, millest olenevalt tõusis jahvatuse kvaliteet ja laienes sortiment. Kuna hollandi tuulikus jahvatati ainult lihtjahu, sõelajahu ning tehti tangu, mis ei rahuldanud enam tellija vajadusi, jäid Hollandi tuulikud tööta või piirdusid ainult looma- ja leivajahu jahvatamisega. Kohati hakati neid kasutama mitmesuguste masinate, näiteks hekslimasina, turbapurustaja, laastulõikaja jm. käivitamiseks, kuid sedagi oma vajaduste rahuldamiseks. Näiteks võib tuua tänaseni säilinud Rakvere hollandlase. “On teada, et 1926. aastal võeti tiivad maha ja alustati jahvatamist naftamootoriga, 1939. aastast elektrimootoriga” (Uldrich, 2005).

Oli veel üks põhjus, miks Hollandi tuulikute aeg hakkas otsa saama. Kui enne 1918. aastat ei nõutud veskitelt ei käitlus ega tulumaksu, siis Eesti Vabariigi loomisega see muutus. Ilma tööstusloata ei tohtinud veskit käimagi panna. “Võõrastele jahvatanud Hollandi tuulikud pidanud ka tulumaksu tasuma. Tormast saadud andmetel on kahe paari kividega veski tööstusluba maksnud 400 marka (ES KT 157,24). Muhust Suurevallas on 1921.a kahe paari kividega hollandi tuulikud maksustatud 650 margaga aastas” (Fuchs, 1976, 181).



Foto 9. Vaimõisa tuuleveski ja saeveski taasiseseisvunud Eestis. Allikas: *I. Maar, erakogu.*

Tollane olukord võis ja kindlasti mõjutas Juhan Oha tegevust saeveski ehitamisel (foto 9) oma taluvajaduste rahuldamisel. Huvitavaks teeb sidus veski ja saeveski vahel. See on 1,8 meetri, kaarlaega paekivist 5-meetrine maa-alune tunnel kahe hoone vahel (fotod 10 ja 11).

Trepp tunnelisse on kaevatud veski esimese korruse põrandasse. Viiteid, et veski ja saeveski võisid seotud olla, võib leida ka mehhanismist, kuidas olid ühendatud püstvõlli jõuratas ja veskikivid (foto 12). Paljud rihmülekande rattad ja seibid viitavad jõuallikale, mille käimapanevaks jõuks ei olnud tuul ja tiivad.



Fotod 10 ja 11. Maa-alune tunnel saeveski poolt ja tuuleveski poolt vaatatuna. Allikas: *I. Maar, erakogu*.



Foto 12. Vaimõisa tuuleveskis olev mehhanism. Allikas: *I. Maar, erakogu*.

Elu muutus, kui tulid kolhoosid. Nõukogude ajal keelati tuulikuid kasutada ning osal veskitel kästi isegi kaks tiiba maha võtta. Väärikad töövahendid jäid unustusse. Varsti kadusid needki, kes neid kasutada ja hooldada oskasid. Aeg tegi oma töö ning enamik tuulikuid lihtsalt lagunes (foto 13). Vaimõisa veski koos juurdeehitatud saeveskiga natsionaliseeriti ja liideti Varbola sohvoosiga. Veski kehandit kasutati laona. Saekaatri tööle 1990-ndateni viitab mädanenud saematerjal ja hulgaliselt saepuru veskimaadel.



Foto 13. Vaimõisa tuuleveski pärast kolhooside loomist. Allikas: *Jaanus Kiili, erakogu.*

21. märtsi 1988. a. sõlmitud ostu-müügilepingu kohaselt müüs Varbola sovhoos Roomet Assavile Märjamaa vallas endise Tuuleveski A-25 talu maal asuva elumaja ja kõrvalhoone. Ostu-müügitehingu vaidlustasid õigusjärgsed omanikud 22. septembril 1997. a. Hilja-Kristel Karu ja Adele Ulm-August. Varjatud tehinguks oli sovhoosile kuuluvate tootmishoonete müük kostjale elamu nime all. (RT III, 17.03.1998, 7, 71).

Kohus tühistas tehingu ja Tuuleveski talu maad tagastati õigusjärgsetele omanikele.

Hoonet ei ole restaureeritud ega muudetud algupärast väljanägemist. Bruno Rebaselt saadud info alusel on 15.12.2006 Raplas esitatud Muinsuskaitsealase ettekirjutus nr.4967: sulgeda kõik avatud 10.novembriks 2007, plommida ja täita avariilised kohad kehendis 10.oktoobriks 2008 ning paigaldada ajutine katus 10. oktoobriks 2008, millest esimene punkt on siiani täitmata ja teised tähtajad alles saabumas (eravestlus, 27.09.2007).



Fotod 14 ja 15. Vaated Vaimõisa veskile lõunast ja läänest. Allikas: *I. Maar, erakogu.*

Lõunapoolne külg on kohati varisenud nii akende, kui ka ukse ümbruses (foto 14). Põhjapoolse kehandi seis on rahuldav (foto 15), avariiline olukord on vaid esiuksel. Kõik veskis olevad puitdetailid on mädanenud. Kõik vahelae säilinud palgid on avariilises olukorras (foto 16). Tüvikoonuse ülemise ringi seisund on rahuldav. Suuremaid varinguid ei ole. Interjööri detailidena on tuuleveskis säilinud metallist jõuülekande mehhanism esimesel korrusel (foto 12) ja veskikivide paari alumised kivid koos alusraamiga teisel korrusel (foto 17). Mehhanismi kinnitus on betoneeritud põrandasse ja neid pole rikutud ega proovitud välja keevitada.



Foto 16. Vaimõisa veski puitdetailid. Allikas: *I. Maar, erakogu.*



Foto 17. Vaimõisa tuuleveski säilinud veskikivide osad. Allikas: *I. Maar, erakogu.*

3. NÄGEMUS VAIMÕISA VESKI UUEST ELUST

Tuulik on mõeldud suvitus- ja puhkekohaks. Samuti väiksemas ringis avalike ürituste, seminaride ja õppepäevade korraldamiseks.

I korrus on köök. Põrand on kaetud 35x35 antiikdisainis keraamilise plaadiga koos diagonaali läbiva ornamendiga (25x10cm). Seinad krohvitud lubjakrohviga kivipinda järgivalt. Osaliselt eksoneerida paekivi ukse ja akende juures. Värv valge (lubjapiim). Lae palgid vanutatud, tumedad 20x20cm, mänd. Neil risti 4x5cm 60cm vahega hõövelpruss. Neil omakorda põrandalaud.

Põhjapoolse välisukse poolt vaadeldes vasakule jääb köögiosa. Pliit ja töölaud eraldi, pliidi kohal roostevabast terasest õhupuhasti. Nägemus köögist: materjal puit (saar, tamm) ja värv (sinine või roheline matt pastelne toon), töölaud kraanikausi juures seina kumerust järgiv, soovitatav köögitehnika on külmik, nõudepesumasin, mikroahi ja elektripliit.

Põhjapoolsest välisuksest paremal on trepp teisele korrusele. Trepp on avatud astmetega, okaspuidust, tumedaks peitsitud, sepis käsipuud. Diagonaalis köögist on heledast puidust söögilaud ja 4 tooli (osaliselt värvitud detailidega). Laua seinapoolses küljes, keldriluugist uksepool on pehme istumispõhjaga pink (hele puit ja punaka tonaalsusega kattmaterjal (samuti hele). Luuk saeveskisse on puidust, avaneb seestpoolt müüri poole. Luugi ja lõunapoolse välisukse vahele tuleb malmist ahi/kamin (Jotul).

II korrus on külaliste-/elutuba. Põrandapind vasakult osaliselt lahtine. Trepi ja rõdu piire/käsipuud sepistatud. Põranda materjal on lihvitud ja matt-lakitud männilaud, maksimaalse laiusena 12 cm, paksus kuni 4 cm. Sein viimistlus on värvitud krohvpind (valge või hele toon). Lae konstruktsioon sarnane esimese korruse laele. Palgid tumedad (tehnika vanutatud puidupind). VU1 kohalt läheb trepp kolmandale korrusele mis lõppeb luugiga. Trepid on kõik sarnased.

III korrus on magamistuba. Põranda viimistlus on vahatatud okaspuidust põrandalaud. Sein hele. Dekoratiiv prusskonstruktsioon. Trepp neljandale korrusele on mõõtmetelt kõige väiksem – sepistatud keerdtrepp.

IV korrus on katusealune töötuba-raamatukogu.

Saeveski ruumides on sanitaarruumid, puhkeruum ja teisel korrusel toad lastele ja külalistele.

LÕPPSÕNA

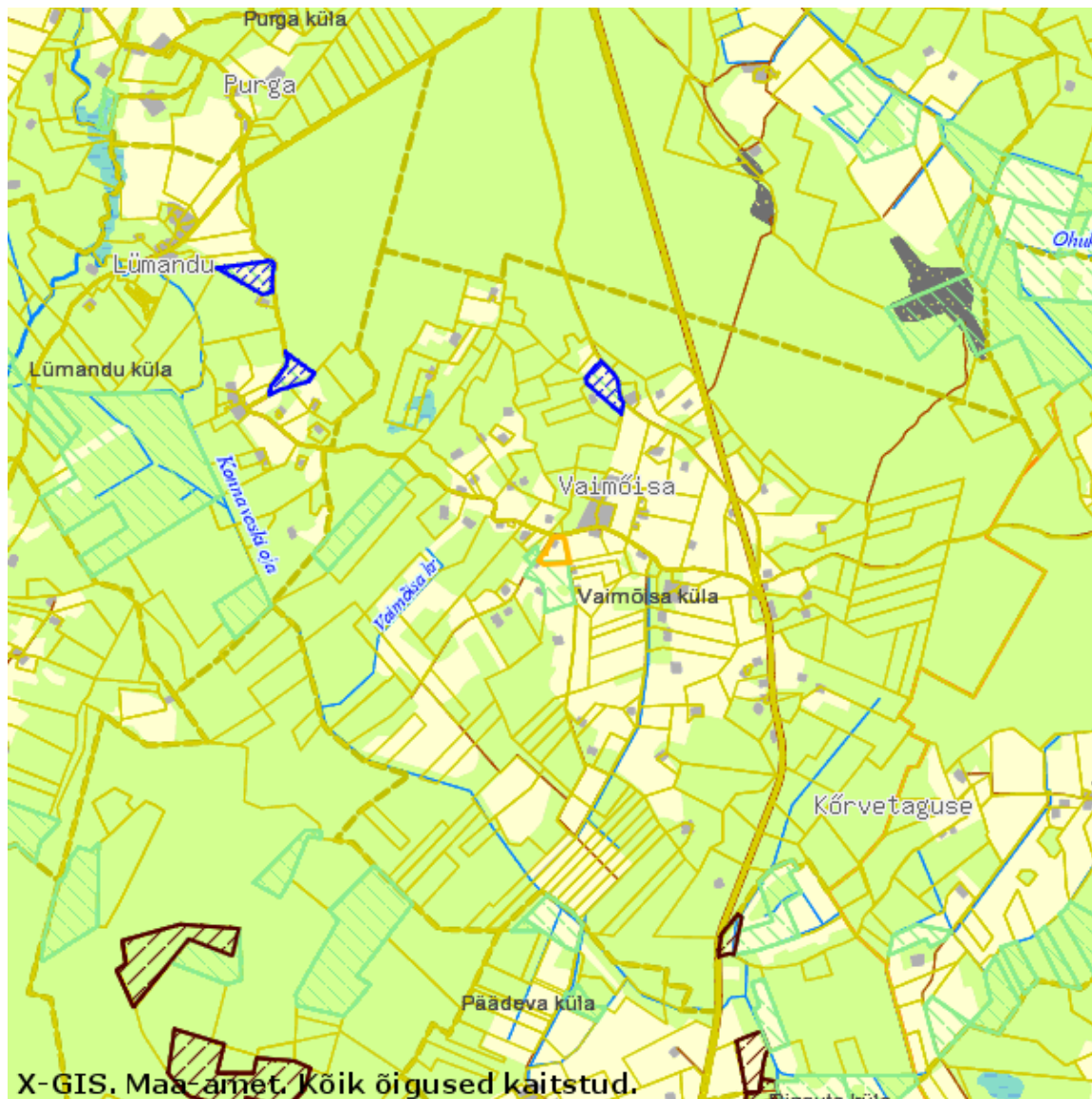
Pea igal pool Eestis jääb küla- ja maanteeäärde kunagiste tuuleveskite varemeid, mis ka täna, oma viletsas ja mahajäetud seisukorras annavad aimu selle uhke ehituse vääriskusest ja vajalikkusest. Paljud neist lagunevatest müüridest on eravaldues või kuuluvad kohalikule omavalitsusele, ent suurem osa seisab tühjalt tuule ja vihma peksta. Hoone juurde maad reeglina ei kuulu ning vald veskiga suurt midagi ette ei võta. On selge, et investeringuteks napib raha, kuid tihti küsib mööduja, kas kinnisvara arendamise buumis jõuab renoveerimise järg ka tuuleveskiteni. Ometi on tähtsam rahast meie hoiak ja julgus targalt sekkuda, et mälestus veskist, kui ajaloolisest külakultuuri kandjast, säiliks.

Vaimõisa tuuleveski “silmade” läbi tegime väikese ringkäigu veskite käekäigust lähiminevikust, ja mis seal salata nende hiilgeaegade lõpust. Head meelt teeb kunagiste veskiomanike, näiteks Juhan Oha, loovus ja tahe muuta kunagised jahvatajad endile teisel otstarbel väärtuslikeks. See tagas kindlasti hollandlaste jätkukasutamise ja püsimise.

Kuidagi ei tahaks uskuda, et kätte on jõudnud aeg, kus taastatud ja töötavate tiibadega tuuleveski on haruldus või muuseumi pärusmaa. Mida suurem hulk huvilisi uurib, kirjutab ning avaldab oma teadmisi, seda suurem on võimalus anda veskitele teine noorus.

LISAD

Lisa 1. Asendiplaan



Allikas: <http://xgis.maaamet.ee/xGis/XGis>

Lisa 2. Krundi plaan



Allikas: <http://xgis.maaamet.ee/xGis/XGis>

KIRJANDUSE LOETELU

1. Fuchs, V. 1976. *Kogumik "Suitsutare" I. osa: Vabaõhumuuseumi uurimused 1957-1972: Hollandi tuulikud Eestis*. Tallinn, Valgus.
2. Koppel, M. 2007. *Ajalugu*. (veebilehekülg). 29.01.2007.
<http://www.hot.ee/archetto85/ajalugu.htm> (29.04.2008)
3. Uldrich, H. 2005.. Igavene võitlus tuuleveskitega pole lõppenud Virumaalgi. *Virumaa Teataja* (online). 11.06.2005
<http://www.virumaateataja.ee/130605/esileht/15024759.php> (05.05.2008).
4. Praust, V. 2008. (kodulehekülg). <http://www.mois.ee/laane/vaimoisa.shtml>
(05.05.2008)
5. *Arengukava 2004-2009*. 2007. Märjamaa vald (kodulehekülg).
<http://www.marjamaa.ee/?id=10358> (07.05.2008)
6. Riigikohtu tsiviilkolleegiumi kohtuotsus. RT III 1998, 7, 71.