

EESTI KUNSTIAKADEEMIA
Kunstikultuuri teaduskond
Muinsuskaitse ja restaureerimise osakond

URMAS LÖÖPER

ESNA VALLAMAJA KAREDA VALLAS JÄRVAMAAL

2007/2008. õ-a. Arhitektuuri konserveerimise ja restaureerimise täiendkoolituskursuse
lõputöö

Paides 2008

SISUKORD

Sissejuhatus.....	4
Piirkonna ajalugu.....	5
Vallamajad (kogukonna majad).....	6
Krundi valik ja esimese vallamaja ehitamise lugu.....	7
Teise vallamaja ehitamise lugu.....	8
Kolmas vallamaja ehitamise lugu.....	9
Neljas vallamaja ehitamise lugu	
1. Üldist.....	10
2. K.Tarjuse plaan.....	11
3. Katus.....	13
4. Fassaad.....	15
5. Laed.....	16
6. Põrandad.....	17
7. Veranda.....	18
8. Küttekolded.....	20
9. Seinad.....	21
10. Interjäär.....	23
11. Avatäited.....	25
12. Trepp.....	36
13. Kõrvalhoone.....	37
Kokkuvõte.....	39
Kasutatud kirjandus.....	41
Lisad	
Lisa 1. Asendiplaan.....	42
Lisa 2. Krundiplaan.....	43
Lisa 3. Hendriku Liivimaa kroonika.....	44
Lisa 4. Esna vallaks 1892.a. liitunud valdade piirid.....	46
Lisa 5. Esna mõis.....	47
Lisa 6. Kodasema mõis.....	48
Lisa 7. Koordi mõis.....	49
Lisa 8. Müüsleri mõis.....	50

Lisa 9. Viisu mõis	51
Lisa 10. Vodja mõis	52
Lisa 11. Öötla mõis	53
Lisa 12. Esna vallamaja krunt ja hoonete asendiplaan 1893.a.	54
Lisa 13. J.Piilmanni vallamaja plaan 1893.a.	55
Lisa 14. K.Tarjuse vallamaja plaan 1896.a.	56
Lisa 15. Ehitusleping	57
Lisa 16. Nõukogudeaegne inventariseerimise plaan	60
Lisa 17. Raudtee hoone Paides, Vaksali tn 8	61
Fotod	62

SISSEJUHATUS

Esna endine vallamaja (ehitusaasta 1896) asub Järvemaal Kareda vallas Anna-Peetri-Huuksi maanteel, Esna-Öötla teeristist umbes 1,5 kilomeetrit Peetri poole, endise Järva-Peetri kihelkonna Kareda küla maadel (Lisa 1, asendiplaan). Hoone ehitusprotsess ja ajalugu on väga hästi dokumenteeritud. Hoone ise annab hea ülevaate XIX sajandi lõpuperioodil ehitatud vallamajadest. Lisaks ehitusloole on suurelt jaolt säilinud ka hoone välisilme. Ehitusmeistrite päritolu ja teostuse poolest peab sellel perioodil ehitatud vallamajad lugema ehtsaks talurahva-arhitektuuriks. Samasuguse ruumilahendusega ja laadiga vallamaja ehitas ehitusmeister K.Tarjus järgmisel aastal ka Koigi vallale, kuid kahjuks hävis hoone 1941.a. sõjatules.

Hoone omanik on käesoleval hetkel Kareda vallavalitsus, kes on mitu aastat otsinud rahalist tuge, et hoone ennistada võimalikult esialgsel kujul. Esna vallamaja ei ole muinsuskaitse all, millest on kahju, sest ta vääriks seda oma säilinud detailide rohkusega.

Järvemaal ehitati aastatel 1871–1934 kokku 20 vallamaja, millest tervelt 16 ehitati perioodil 1891–1900.a.

Käesoleva töö eesmärgiks on välja tuua vallamaja ja ümbruskonna haarava ajaloolise taustaga lugu ning koostada lühike restaureerimistöde kirjeldus.

PIIRKONNA AJALUGU

Võib arvata, et kõne all olev ala (Öötla-Esna-Peetri ümbrus) on olnud asustatud juba esimesel aastatuhandel. Seda kinnitavad kivikalmed Väike-Kareda , Köisi ja Müüsleri küla territooriumil. Kareda küla (Carethen) on korduvalt mainitud juba Hendriku Liivimaa kroonikas (Lisa 3), esmakordselt aastal 1212, millest võib oletada, et tegu oli muinasaegse Järvamaa keskusega.

Pärast sakslaste võimu kindlustamist läks Järvamaa 1227. aastal Liivi ordu mõju alla ja oli seal kuni ordu likvideerimiseni Liivi sõja ajal. Lähim ordumõis oli Mäo mõis ja arvatavasti kanti viimase kasuks koormisi.

Peale Liivi sõda ja 17.sajandi alguse sõdasid langes Eesti Rootsi võimu alla. 1623. aastal omandas Alexander von Essen pärimise teel Orgeselli küla Kareda lähedal ja rajas sinna mõisa, mida hakati nimetama Esna mõisaks (varem ka Orgesell, Orrisaar). 1626. aastal kinkis kuningas talle hoolsa teenistuse eest teiste valduste seas ka Kareda ja Essenbergi (Väike-Kareda).

Põhjasõja tagajärjel liideti Järvamaa Venemaaga. 1816. aastal kaotati Eestis pärisorjus. See ei vähendanud talupoegade kannatusi, ega vabastanud neid, sest maa jäi mõisnikele. Tsaarivalitsus püüdis talupoegade rahulolematusest üle saada talurahva seaduste väljaandmisega. Pärast 1865. aasta talurahvaseadust algas üleminek raharendile. Esna mõisa omanik Alexander von Grünewaldt oli sattunud rahalistesse raskustesse ning laua sundis oma talupoegi talusid päriseks ostma. 1869 aastaks aeti Suur-Kareda küla maad kruntidesse. Esimesed talud (Karjamaa, Vaino, naaritsa ja Liuka) osteti 1872. aastal.

Aastal 1896 valmis Esna vallamaja. 1916.aastal ehitati Esnasse kitsarööpmeline raudtee ning rajati jaam, mille lähedusse tekkis alev.

[Refereering Lea Tammiste diplomitööst „Kareda küla ajalugu”, Tartu 1982.]

VALLAMAJAD (kogukonna majad)

Eesti põlisrahva uuemaegne omavalitsuslik tegevus sai seadusliku alguse pärisorjuse kaotamisest Eestimaa ja Liivimaa kubermangudes aastatel 1816-1819. Esialgu leiti mõisniku eestkoste all olevate kogukondade esindajate koosolemise paigad mõisa poolt. Ühiskonna majanduslik-poliitilise arengu loomulikus käigus talurahva omavalitsuslikud õigused ja kohustused kasvasid. Vallaomavalitsuste vabastamise tagajärjel mõisa eestkoste alt 1866.aastal tekkis tarvidus eriotstarbeliste hoonete – valla- ja kohtumajade järele. Kogukondade siseelu tähtsamaid küsimusi otsustas edaspidi kogukonna volikogu ja täidesaatva võimuna nähti ette vallavanema amet. Taolised majad rajati enamasti ühe mõisa kogukonna piires täitmaks erinevaid eesmärke valla-, kooli-, kohtu- ja arestimajana ning lisaks veel vastavate ametimeeste korterina.

Murranguline etapp vallamajade ehituslikus arengus toimus pärast 1889.a. talurahvaasutuste reformi. Eestimaal likvideeriti senised kihelkonnakohtud. Tsentraliseeritud riigivõimu kohalike esindajatena ja talurahva omavalitsuste järelvalveks seati ametisse talurahvaasjade komissarid. Komissarid olid samuti huvitatud ajakohastest valla- ja kohtumajadest ja tihti algatasid ise valdade ühendamise. Nimelt tulenesid seadustest kindlad nõudmised kohtupidamise ruumidele ning ka edaspidi täiendati vastavaid nõudeid sisustuse ja inventari osas. Nõuti tulekindla raudkasti olemasolu kohtutoas, nõuti eraldi ruumi aresti alla mõistetutele jms. Väikesed vallad ei suutnud neid kulutusi kanda ja komissarid pididki hoolt kandma, et endised vallad ühendatakse suuremateks üksusteks, mis oli tingitud paratamatusest territoriaalselt kokku viia administratiivsed ringkonnad neile vastavate kohturingkondadega.

Ühendatud Esna valla moodustamine toimus ühinemiskoosolekul 18.juunil 1892. aastal komissar Duntsovi eestvedamisel. Ühinenud Esna (Orrisaare) valla tuumiku moodustasid Esna, Müüsleri, Öötla, Kodasema ja Vodja endised mõisavallad. Viisu ja Koordi valla püüdlused leidsid ametiasutustes pärast mõningast kirjavahetust samuti tunnustamist. Tekkinud valla piirjooned on märgitud kaardile (Lisa 4). Elanikke oli vallas nüüd 2764 inimest. Liitunud mõisate lühiajaloo ja kaasaegse olukorra leiata Lisades 5-11.

[Refereering Uuno Ojala teosest „Esna valla kujunemine ja vallamaja rajamine XIX sajandi lõpukümnendil”; Tartu 1995.]

KRUNDI VALIK JA ESIMESE VALLAMAJA EHTAMISE LUGU

9.juulil 1892.a arutas Esna valla volikogu uue vallamaja ehitamist: „Sai määratud edaspidise valla maja tarvis krunt osta ja ka kindlaks tehtud, et 400 ruutsülda selle tarvis ostetud saab. Talitaja peale jäi kuulata, kust seda krunti osta saab.” Järgnes veel koosolekuid ja vaagiti erinevaid variante, kuid 25.jaanuaril 1893 otsustati, et sobilik maatükk ostetakse 150 rubla eest Kareda külas Karel Greilichile kuuluvast Otsasilla nr. 29 talumaakohast endise lõpetatud Otsa kõrtsi asemel vasta Kärneri koha põlda.

12.augustil 1893. aastal kinnistati Rakvere-Paide Kinnistusametis Esna mõisa alal talumaal olevast kinnistu nr. 1790 all asuvast Otsasilla nr. 29 talumaakohast eraldatud 352 ruutsüllane maakoht kinnistu numbriga 4687 Esna valla omanduseks (Lisa 12).

3.detsembril 1892. aastal sõlmis valla volikogu eelkontrahti vallamaja ehitajaga. Ehitusmeister Jaan Piilmann, Väätša valla liige, esitas volikogule omavalmistatud projekti (Lisa 13) ja kauples oma kätte ehitada Esna valla valitsuse ja valla kohtu maja. Ehitusmeistrile tuli töö eest maksta 1325 rubla ja maja ehitus pidi täiesti lõpetatud olema 1.septembriks 1993.a. Materjalide ja esialgse sisustuse eest maksab vald. 17.aprillil 1893 kinnitas volikogu uue ehitatava maja eelarve, mis oli kokku 4785 rubla. Hiljem täiendas komissar projekti nõudmisega teha juurde üks ahi, seitse akent, kuus ust jne, mistõttu ehitusmeistrile maksti juurde 75 rubla.

Olgugi, et lepingus määratud tähtajaks maja ei valminud, oli töö selleks ajaks juba lõppjärgus. Kuid 9.septembril 1893.a. hävis sisemiste tööde järgus peatselt lõpetamisel olev Esna vallamaja tuleõnnetuse läbi lausa päise päeva ajal. Vallamaja taha ühise katuse alla ehitatud tall, puukuur ja vankrikuur pääsesid hävingust. Pärast uurimist langetas rahukohtunik 6.novembril 1893.a. lõpliku otsuse – kohtuasi lõpetada, sest politsei pole kellelegi süüdistust tulega hooletus ümberkäimises esitanud ja tunnistustest ei nähtu piisavaid andmeid kellegi süüdistamiseks kuritegudes. Sama ehitusmeistri J. Piilmanni poolt juhitud Väätša valla uus valla- ja kohtumaja avati aga pidulikult sisseõnnistamise tseremooniaga 20. septembril 1983.

[Refereering Uuno Ojala teosest „Esna valla kujunemine ja vallamaja rajamine XIX sajandi lõpukümnendil”; Tartu 1995.]

TEISE VALLAMAJA EHTAMISE LUGU

5.märtsil 1894.a. otsustas valla volikogu üürida tegevuse jätkamiseks Kareda külas Uustalu peremehelt Aleksander Alwei käest kolm tuba ja üks sahver hinnaga 50 rubla aastas.

23.märtsil 1894.a. oli päevakorras põlenud vallamajast järele jäänud tallide ja puukuuri parandamine. Töö võttis enda peale Türi-Alliku valla talupoeg Kustas Tarjus. Kokkuleppe kohaselt pidi K.Tarjus tegema tallile katuse valla poolt antud sarikatest, oma lattidest ja 24 tolli pikkustest katusepilbastest kuuekordse soomusega. Ka pidi katuse viilumaterjali hankima ettevõtja ise. Töö tasu arvestati 1 rubla ja 85 kopikat katuse ja otsaviilu sülla pealt (süllad olid arvestatud seitsmejalased). Töö pidi valmima 24.juuniks 1894.a., lisaks tuli lepingu kohaselt ilma lisatasuta õigeks kaaluda viltuvajunud sein.

22.septembril 1895.a. tegi talurahvaasjade komissar Esna vallavalitsusele ettepaneku algatada ärapõlenud vallamaja asemele uue rajamist. Ühes ettepanekuga saatis komissar ka J.Piilmani valmistatud vana vallamaja plaani. 7.oktoobril 1895.a. sõlmis valla volikogu eelkontrahti K.Tarjusega. Kustas Tarjus (8.10.1863–11.09.1906) oli Järvemaal tuntud ehitusmeister, kelle projekti järgi valmisid Türi-Alliku ja Koigi vallamaja, Viisu koolimaja.

4.jaanuaril 1896.a. kinnitas volikogu uue, nüüd juba kivist, vallamaja ehitamise plaani ja Tarjus maksis 100 rubla käsiraha sisse. Protokollis ära kirjutatud (Lisa 15) ja esialgne plaaniline lahendus ning fassaadi eskiis on säilinud (Lisa 14). K.Tarjuse poolt koostatud hoone eestvaatel on märgata kavatsust aknaavad reljeefselt esile tuua. Samuti on Tarjus koostanud uue põhiplaani, mille ruumijaotus kattub põhimõtteliselt vana 1893.a. plaaniga. Uus oli trepp pööningule, kuhu hiljem ehitatigi ärklitoad, mida lepingus ei nimetata.

30.septembril 1896.a. võtsid vallatalitaja ja kuusteist volimeest vastu meister K.Tarjuse töö. Kõik tööd olid lõpetatud väljaarvatud vundamendi krohvimine väljast poolt. Tööde teostuses puudusi ei leitud. Täiendavate tööde eest (lagede krohvimine, akna käeraudade ostmine jms) maksti meistrile 150 rubla juurde. 9.oktoobril 1896.a. õnnistati uus Esna vallamaja sisse

[Refereering Uuno Ojala teosest „Esna valla kujunemine ja vallamaja rajamine XIX sajandi lõpukümnendil”; Tartu 1995.]

KOLMAS VALLAMAJA EHTAMISE LUGU

1.septembril 1917.a liideti Esna vallaga Ammuta mõis ja küla, Ataste mõis ning Köisi mõis ja küla. 1929.a. lahutati Esna vallast Korba asundus. 1939.a. toimunud valdade reformi käigus moodustati endise Esna valla maa-ala baasil Kareda vald. Vallast lahutati suur osa Vodja asundusest, mis liideti Paide vallaga. Alates 1.aprillist 1939.a. kuni valdade likvideerimiseni 1950.aastal kandis vald Kareda nime.

1945. aastal moodustati küla töörahva saadikute nõukogud Esnas, Peetris ja Viisus. Vallakeskusena seda hoonet alates sellest ajast rohkem kasutatud ei ole.

1949. aastal oli maja tühi, ainult üks vanem naisterahvas elas põõningukorteris.

1956. aastal plaaniti maja kasutada Öötla 7-klassilise kooli õpetajate korteriteks ja tehti ka vajalikke remonttöid. Kuid juba 1958. aastal viidi vanemad klassid Öötlast Vodjale, Öötlaste jäi alles 4-klassiline algkool ja õpetajad kolisid järjepanu välja.

1960-ndatest alates on majas olnud kolhoosi tööliste korterid ja osad ruumid on kasutatud ühiselamuna. Ja nii kuni tänase päevani. Hetkel elab hoone ühes põõningukorteris Kalle ja ülejäänud hoone seisab tühjana.

Perioodi 1945 – 2008 võikski tinglikult lugeda vallamaja kolmandaks ehitamiseks, mida teostasid elanikud ja üürilised. Majas on 5 pliiti, millest võiks järeldada, et hoones oli kuni 5 korterit. Ühiselamuna kasutades võis elanikke või perekondi olla rohkem, sest ühte pliiti võisid kasutada mitme toa elanikud. Elanikud on teinud erineva tasemega remonte, kuid olulisemad ja hoonet iseloomustavad elemendid on säilinud. Hoone interjööri ongi päästnud mitte-püsivad elanikud, kes elades vanas vallamajas mingil perioodil, ei ole vaevunud tegema kapitaalseid ehitustöid. Laed on kaetud osaliselt saepuruplaadiga. Uksed, aknad, laed on osaliselt üle värvitud. Hävinud on 1 kappkäimla ja osa siseuksi. Osa ukseavasid on kinni müüritud ja on tekkinud mõned uued kergkonstruktsioonis vaheseinad. Hoone funktsiooni muutumisel ehitati uued küttekolded. Kõik see uus kihistus on aga väga kergesti eemaldatav, kui tahetakse hoonet restaureerida.

[Kasutatud kohalike elanike Ellen Raitmaa ja Lisette Täht meenutusi aastal 2008.]

NELJAS VALLAMAJA EHTAMISE LUGU (RESTAUREERIMINE)

See peatükk on kirjutatud lootuses, et kunagi algavad selles lagunevas hoones restaureerimistööd ja siis oleks hea algmaterjal riulist võtta.

1. ÜLDIST

Tüüpprojekti järgi ehitatud Esna vallamaja on kahtlemata küla kõige väljapaistvam hoone. Fassaadil on krohvitud aknapiirded ja liseenid, spetsiifilised sibulkupli motiivi meenutavad akende lamekarniisid. Katust kaunistavad otsaviilude alused lõikelised püst- ja põikpuud ehk ehissõled. Väga dekoratiivne on klaasveranda. Tagasihoidlikumalt on kaunistatud isegi lagunev puidust kõrvalhoone.

Hoone on ühekordne kivist hoone, ühe keldriruumi ja nelja ärklitoaga. Halvas seisukorras on veranda ja välistrepid ning katus. Osaliselt lagunenu on juba kõrvalhoone. Taastama peaks betoonpostidel aia.

Enne restaureerimistöödega alustamist peaks kindlasti lugema läbi antud töö Lisas 14 kirjeldatud endisaegse ehituslepingu ja teostama värviuuringuid, et saada lisa seni leitud trafarett- maalingutele.

1896. aasta ehituslepingus on kirjed, mida tasuks kontrollida või järgida

- eespool maja vasest käeraud (ustel), tagapool puidust käeraud;
- värvimiseks kasutada veevärve;
- katus schindlitest;
- ukсед ja aknad saare puu karva.

Restaureerimistööde eesmärgiks peab olema maksimaalse algse substantsi säilitamine. Kõikidest restaureerimistööde käigus tehtavatest ehituslikest avastustest tuleb koheselt informeerida tellijat, vajadusel tööd ajutiselt katkestada. Kõik tööde käigus avastatud arhitektuursed detailid tulevad registreerida ja säilitada.

2. K.TARJUSE PLAAN (1896. a.)

Esna vallamaja põhiplaan 1896. aastast (LISA 14) ei lähe päris hästi kokku tegelikkusega ehk ilmselt on teda töö käigus veidi kohendatud.

- eesruumi (nr 1) ei ole ehitatud tuulekoda, mille asemel on ilmselt ehitatud kinnine veranda; ei leidnud kujutletava tuulekoja seinte jälgi eesruumi seintelt ja lagedelt; samuti ei ole ruumis 1 olnud treppi;
- vallavalitsuse kantselei (nr 2) on hilisemal ajal vaheseinaga poolitatud, võimalusel tuleks vahesein lammutada;
- läbisõitvate ametnike (nr 4) ruumis on olnud samuti kapp-käimla, millele viitavad erinevad värvi piirjooned seintel ja põrandalauadele löödud plekitükid;



Foto nr 1 - Tuba nr 4, hävinud peldiku (lepingu termin) jäljed seinal.

- köögis (nr 6) on korstna asukoht tegelikkuses joonisel asuva truubi kohal;
- sahvrist (nr 7) pääseb põrandaluugi kaudu aknaga völvitud keldriruumi, mis asub köögi all;
- kohtusaali (nr 9) on ehitatud samuti vahesein, mille võiks lammutada;
- ei leidnud ust ruumide 10 ja 13 vahel, kohtusaali viiv kahepoolne uks viib hoopis arestikambrisse;
- tunnistajate tuba (nr 13) ei ole, selle asemel on väike eeskoda, millest pääseb läbi ukse trepile. Samuti on selle ukse ees välistrepp, mitte esiku (nr 15) ees, nagu vanal joonisel;
- ruumijaotus ruumide 13, 14 ja 15 osas on muutunud, täpsemalt 2004 aasta projektist (LISA 16);
- Välja on ehitatud osa pööningust (5 ärklituba + trepikoda), mille kohta puudub lepingus punkt.



Foto nr 2 - Ärklitubade püstpalksein pööningul.

3. KATUS

Olukord:

Katusekatteks on eterniit ja lõunaküljel osaliselt valtsplekk. Katusekate ei ole enam vett pidav. Korstnapitsid on katkised ja korstnates on pööninguni jooksvad praod. Katusesarikad tunduvad olema enamuses hästi säilinud. Kindlasti ei ole ajale vastu pidanud müürilatid, mida on näha lagunened ehitussõlgedes.

Teostatavad tööd:

- paigaldada uus katusekate (betoonkivi või sindel);
- korrastada korstnad;
- taastada otsaviilude alused lõikelised püst- ja põikpuud ehk ehissõled;
- kontrollida katusesarikate olukorda, vajadusel plommida;
- restaureerida profileeritud sarika otsad;
- asendada mädanenud müürilati osad, kivipinna poolne külg määrada tõrvaga;
- kontrollida ka vahelae talade olukorda, eriti ruumi nr 1 kohalt, sest seal on läbijooksudest tingitult osa laekrohvi alla kukkunud;
- paigaldada vihmaveesüsteem;
- korrastada pööningukorruse väljaehitised.



Foto nr 3 - Hävinenud ehissõled.



Fotod nr 4, 5 – Katuse väljaehitised.



Foto nr 6 – Profileeritud sarikaotsad.

4. FASSAAD

Olukord:

Fassaadil on väiksemaid vajumispragusid, seisukord rahuldav. Seinte originaalset krohvi, mis on irdunud, kuid ei ole pragunenud, peab püüdma säilitada. Paekivimüüride ladumisel kasutada kassikalist lubimörti, millele võib lisada tsementi 10% sideaine mahust. Sokliosas on müüritis lagunenud veranda piirkonnas, samuti on lagunenud kahe lampkasti sillused sisehoovis. Parandada (uuesti laduda) läänepoolse välisukse sillus ning läänepoolse fassaadi parempoolse akna sillus.

Teostatavad tööd:

- teha vajalikud lubikrohvi parandused ja värvida lubivärviga (silikaatvärviga);
- osaliselt tuleb sokkel lahti kaevata ning kahjustatud osad tagasi laduda;
- uuesti tuleb laduda maja 3 paekivist välistreppi.



Foto nr 7 – Sisehoov (põhjapoolne külg).

5. LAED

Kõik laed esimesel korrusel on krohvitud. Osades ruumides on nõukogude ajal löödud lakke saepuruplaat, mis tuleb kindlasti eemaldada. Kontrollida laelaudise olukorda, kahjustunud kohad välja vahetada ja teha vajalikud krohviparandused. Ainsana on peegelvõlviga kohtusaali lagi. Seda ilmestab veel ka puidust karniis. Värvida valge lubivärviga. Pööningukorrusel on kasutatud profiilset laudist, mida tuleks võimalusel puhastada ja säilitada.

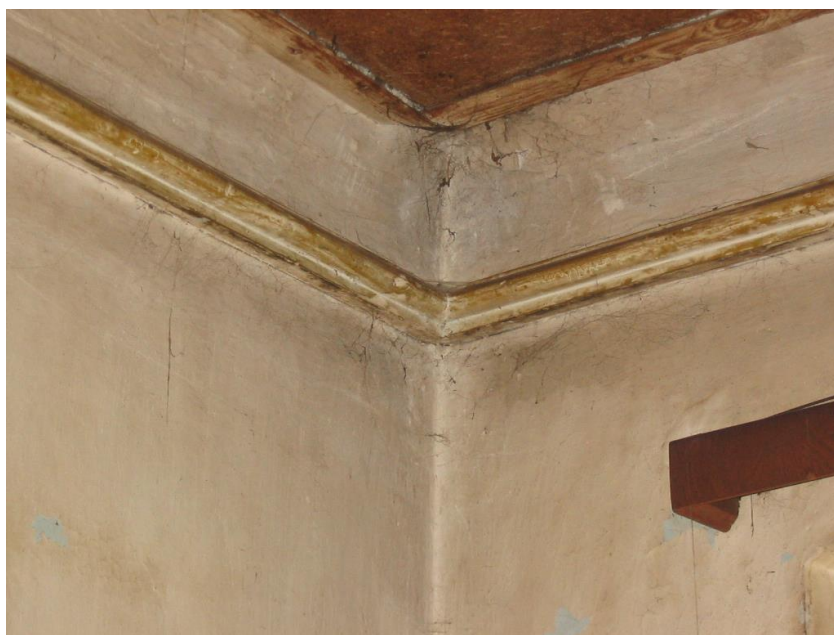


Foto nr 8 – Lae nurk kohtusaalis (ruum 2).



Foto nr 9 – Pööningukorruse trepikoda.

6. PÕRANDAD

Põrandad on enamuses ruumides säilinud, tehtud laiast põrandalauast. Ruumis 1 toetub põrand otse pinnasele. Teistes ruumides on arvata, et põranda alune on tuulutatav, millele viitavad tuulutusavad soklis. Võimalusel taaskasutada olemasolevaid laudu. Viimistlusmaterjaliks võiks kasutada õli. Põrandaliiste leidsin väga erinevate profiilidega ja kindla profiili valik teha tööde käigus.



Foto nr 10 – Põrandalauad.

7. VERANDA

Olukord:

Veranda olukord on halb. Veranda on rikas ehisdetailide poolest.

Teostatavad tööd:

- vundament lahti kaevata ja teha vajalikud müüritööd;
- taastada paekivist trepp;
- taastada puitsõrestik ja kõik puitdetailid seintes;
- trepikoja põranda praguline betoonplaat asendada ja katta paeplaatidega;
- aknad ja veranda uks restaureerida;
- säilitada laelaudis;
- restaureerida pitslauad räästas;
- vahetada katusekate.



Fotod nr 11, 12 – Veranda vaated.



Foto nr 13 – Veranda pitslaud ja ehissõlg.



Foto nr 14 – Veranda lagi.

8. KÜTTEKOLDED

Originaalseid küttekoldeid säilinud ei ole. On hilisemaid plekk-kestas ja pottidest ahje ja pliite. Uute küttekehade ehitamisel võiks kindlasti ära kasutada kaks suhteliselt heas korras olevat ahjuust.



Foto nr 15 – Vanad ahjuüksed ruumides 2 ja 5.

9. SEINAD

Seinad on krohvitud, värvitud või kaetud tapeediga. Enne viimistlustöid tuleks teha lihtne värviuuring. Esialgusel vaatlusel leidsin kolm trafarettmaalingut, mis tuleks taastada. Kui taastamine ei ole mingil põhjusel teostatav, siis tuleb neist alles jätta mõni fragment paremini säilinud lõigus.

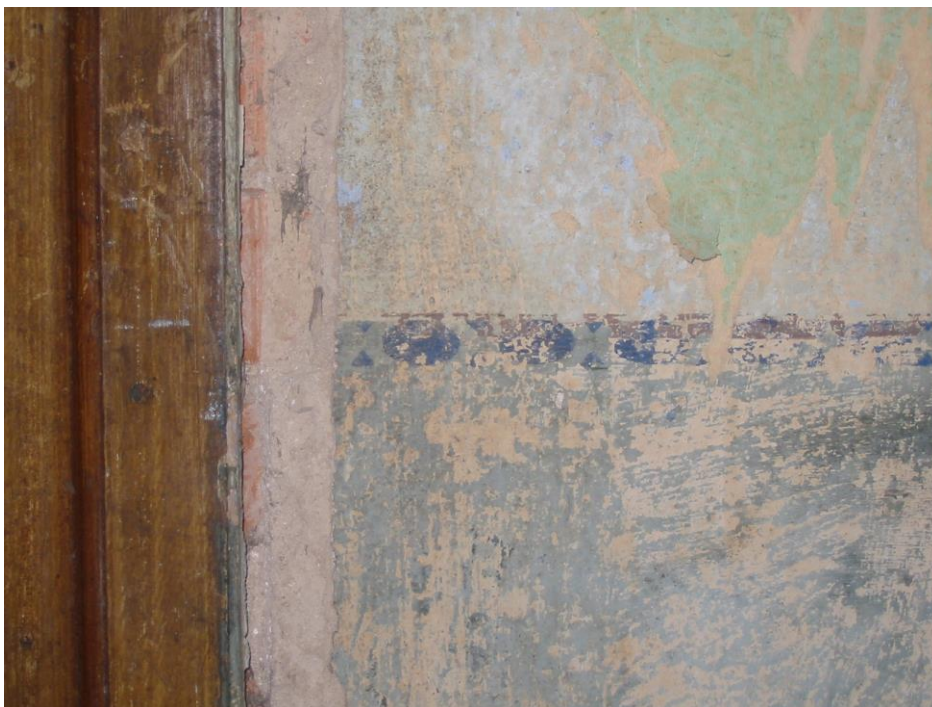


Foto nr 16 – Seina trafarettmaaling ruumis 2 (põrandast ca 75 cm kõrgusel).



Foto nr 17 – Seina trafarettmaaling ruumis 12 (seina ülaosas).



Foto nr 18 – Seinä trafarettmaaling ruumis 12.

10. INTERJÖÖR

Ruumis 12 on säilinud ehedal kujul puitkonstruktsioonis kaks kartserit. Alumine osa on kinnine, üleval on puust trellid. Samuti on selles ruumis säilinud üks kahest projekteeritud kapp-käimlast. Teine (ruumis 4) on hävinenud. Kappide sisustamisel säilitada kõik nende algsele otstarbele viitavad detailid.



Foto nr 19 – Säilinud kartseri tuumid (ruum 12).



Foto nr 20 – Säilinud kapp-käimla (ruum 12).

11. AVATÄITED

Kõikide avatäidete restaureerimisel on eesmärgiks maksimaalse algse substantsi säilitamine. Kõik puitosad, mis on võimalik säilitada, tulevad säilitada.. Samuti kõik algsed manused kuuluvad säilitamisele ja eksponeerimisele. Kõik asendatavad osad ja uued avatäited tuleb valmistada täielikult kuivanud kvaliteetse okaspuu lülipuidust.

11.1. AKNAD

Olukord:

Algselt on akende sisemised raamid olnud ette tõstetavad. Akende parema kasutuse huvides võiks kaaluda nende varustamist hingedega. Uued veeplekid teha vanade järgi. Akende restaureerimise käigus tuleks teha mõned täiendavad värvisondaažid kontrollimaks olukorda erinevates ruumides ja lepingulist punkti – aknad on saare puu karva.

Akende originaalsed kremoonid (nn käerauad) on säilinud veel seitsmel aknal. Enamuses säilinud originaalsed hinged ja sepsinurgad, osadel ka originaalsed tuulehaagid. Aknalaudade seisukord on rahuldav, asendamist vajab kindlasti sahvri (ruum 7) aknalaud. Restaureerides tuleks kindlasti kontrollida aknapiitade seisukorda, värvi alla visuaalse vaatlusega ei näe ja vajadusel kahjustunud kohad plommida. Aknapiidad on paigaldatud müüritööde ajal, mistõttu vanu aknaid uute vastu vahetamisel hävinevad ka akent ümbritsevad krohvipinnad.

Teostatavad tööd:

- puitpinnad ja -detailid puhastada vanadest värvikihtidest, plommida ja värvida linaõlivärviga;
- säilinud metallmanused puhastada, puudu olevad teha originaalide järgi uued, värvida linaõlivärviga;
- klaasida kitiga.



Foto nr 21 – Esna vallamaja aken.



Fotod nr 22-25 – Akna manused.



Foto nr 26 – Akna käeraud.



Foto nr 27 - Aknalaud.



Foto nr 28 - Aknanurgikutest on levinum parempoolne (suurem).

11.2. UKSED

11.2.1. VÄLISUKSED (VU-1, VU-2, VU-3)



Foto nr 29 – Peauks (VU-1).

Olukord:

Vasakpoolne ukseleht on osaliselt lõhutud, puuduvad originaalsed sulused (v.a. hinged).

Valgmiku klaas katki

Teostatavad tööd:

- teha uued ukselehe raampuud samaväärsest puidust;
- restaureerida (kasutada ära) vanad uksehinged;
- puitpinnad ja –detailid puhastada vanadest värvikihtidest, plommida ja värvida linaõlivärviga;
- uksevalgmik klaasida linaõlikitiga;
- uued sulused valida vanade sarnased, vajadusel paigaldada vasest lukuplaadid.



Foto nr 30 – Sisehoovi parempoolne uks (VU-2).

Olukord:

Säilinud on sepa lukk, sarvhinged, lukusilt ja käepide.

Teostatavad tööd:

- restaureerida metallist sulused, sepa valmistatud lukk ja teha uued võtmed;
- puitpinnad ja –detailid puhastada vanadest värvikihtidest, plommida ja värvida linaõlivärviga;
- uksevalgus klaasida linaõlikitiga.



Fotod nr 30-32 – VU-2 sepišmanused.



Foto nr 33 – Sisehoovi vasakpoolne uks (VU-3).

Olukord:

Säilinud on sarvhinged. Välja on vahetatud lukukorpus. Käepide lepingus võis olla puust, ehk on tegu originaaliga? Valgmiku klaas katkine. Sillus taastada.

Teostatavad tööd:

- restaureerida uksehinged;
- puitpinnad ja –detailid puhastada vanadest värvikihtidest, plommida ja värvida linaõlivärviga, kindlasti plommida uuesti lukukorpuse ümbrus;
- uued sulused valida vanade sarnased, vajadusel paigaldada vasest lukuplaadid, võimalusel restaureerida lukukorpus ja link;
- uksevalgik klaasida linaõlikitiga.



Fotod nr 34, 35 – VU-3 sulused.

11.2.2. SISEUKSED

Olukord:

Siseuksed on erinevas seisukorras. Lepingu järgi tuli ehitusmeistril valmistada neli kahe poolega ust ja kaheksateist ühe poolega ust. Uksed pidid saama saare puu karva. On säilinud (üle värvimata) siseuksi, piirdeliiste. Erinevatel remondietappidel on kasutatud erinevaid uksehingi, sagedaseim on alljärgneval fotol jäädvustatud uksehing.



Foto nr 36 – Sisemine uksehing.

Ukse käepidemed on samuti erinevad, üldjuhul puuduvad üldse. Säilinud on endiste uste piitasid, mis on samuti aaderdatud, ehk võiks siit järeldada, et algselt olid kõik ukсед sarnaselt aaderdatud. Säilinud on uste originaalseid piirdeliiste.

Teostatavad tööd:

- restaureerida kõik kasutuskõlblikud metall-sulused;
- puitpinnad ja –detailid puhastada vanadest värvikihtidest, plommida ja värvida linaõli-värviga (või aaderdada), vajadusel plommida uuesti lukukorpuse ümbrused;
- uued sulused valida vanade sarnased, vajadusel paigaldada vasest lukuplaadid.



Foto nr 37 – aaderdatud siseuks (ruum 4).

12. TREPP

Hoonesse oli plaanitud trepp algselt ruumi 1, kuid hiljem on see ümber tõstetud tunnistajate tuppa (ruum 11). Tunnistajate tuba ja valvuri ruum asuvad ruumides 14 või 16 (inventariseerimise joonisel, Lisa 16) ja sahvri on ilmselt ruum 17.

Trepp on üsna heas seisukorras, vajab väiksemaid plommimisi ja üle värvimist.



Foto nr 38 – Puittrepp.

13. KÕRVALHOONE

Olukord:

Kõrvalhoone on käesolevaks ajaks praktiliselt lagunenu ja restaureerida ei ole seda ilmselt enam mõttekas.



Foto nr 39 – Kõrvalhoone 2008.a.

Teostatavad tööd:

- hoonet uuesti kasutusele võttes peaks abihoone ehitama üles samas mahus (laius, pikkus, kõrgus);
- võimalusel paigutada abihoonesse küttesõlm vms;
- seinad vooderdada voodrilauaga, mille profiil peaks olema vana säilinud lauaga võimalikult sarnane.



Foto nr 40 – 1893.a. põlengu jälg vana voodrilaua all aastal 2008.



Foto nr 41 – Ehissõlg abihoonel.

KOKKUVÕTE

Tüüpprojekti järgi ehitatud vallamaja on kahtlemata küla kõige väljapaistvam hoone, mille sarnaseid leidub lähiümbruses teisigi – Võhmutal, Valastil ja Väinjärvel. Esmajoones paistab Esna vallamaja silma rikkalike kaunistuselementide poolest. Eelkõige on nendeks krohvitud aknapiirded ja liseenid, spetsiifilised sibulkupli motiivi meenutavad akende lamekarniisid, samuti otsaviilude alused lõikelised püst- ja põikpuud ehk ehissõled ning dekoratiivne klaasveranda. Tagasihoidlikult on kaunistatud isegi lagunev puidust kõrvalhoone. Esna vallamaja otstarbekat ruumilahendust tõi talurahvaasjade komissar Duntsov teistele valdadele eeskujuks.

Talurahvaarhitektuuri ilmeka näitena XIX lõpust väärrib see hoone paremat kaitset. Kõige tähelepanuväärsemad omaaegse Esna vallamaja juures pole siiski mitte tema arhitektuurilised iseärasused, vaid sellest kohalikust omavalitsushoonest lähtuvad ehituslikud mõjutused, mis kajastuvad paljude Kareda küla elamute välisilmes. Eelkõige avalduvad need kivi-elamute (Liuka, Väikseni, Vainu) krohvitud ukse- ja aknapiiretes, sibulakujulistes aknakarniisides, aga ka ehissõlgedes, samuti hoonete otsaakende paigutuses. Ilmselt oli vallamaja omaaegses külapildis niivõrd esinduslik ja erandlik, et inspireeris kohalikku elanikkonda ning küllap oli vallamaja jäljendamine omajagu prestiižnegi.

Taolised krohvikaunistused ja hoone värvikombinatsioon (kollakad seinad ning valged ukse- ja aknapiirded, liseenid) on iseloomulikud Vene tsaaririigi aegsele nn kroonuarhitektuurile. Kogu 19. sajandi jooksul olid Venemaal levinud spetsiaalsed ühiskondlike hoonete (aga ka elumajade) tüüpprojektide albumid ning fassaadide atlased, mida projekteerimisel kasutati. Sarnaseid tsaaririigi kroonu- ja linnaehitusele iseloomulikke, näidissassaadide albumite kaudu propageeritavaid dekoratiivelemente leidub Järvamaal mujalgi, näiteks Paide endise raudteejaama hoonetel (Vaksali 8, Lisa 17).

Esna vallamajas on alles originaalsed puidust trellide ja ustega arestikambrid, mis võivad praegusel hetkel olla unikaalsed terves Eestis. Esna vallamaja vajab ja väärrib kindlasti teist rakendust kui praegune asendus- ja sotsiaalkorterite funktsioon.

Järgmisele hoone uurijale jäävad lahendada järgmised küsimused:

- mis katusekate hoonel ikkagi oli, kas sindel, nagu lepingus kirjas, või betoonkatusekivi, mille tükke on pööningul alles, või hoopis alul sindel ja hiljem kivid;
- millal tehti ärklitoad, kas koheselt ehitamise käigus või hiljem remonttööde käigus.

KASUTATUD KIRJANDUS

1. „Kareda kandi lugu I-III osa” Hermann Hennoch, Ämbra 1994.
2. „Esna valla kujunemine ja vallamaja rajamine XIX sajandi lõpukümnendil” Uno Ojala, Tartu 1995.
3. „Esna-Kareda miljööväärtusliku ala ajaloolis-arhitektuuriline uuring ja piirkonna turismipotentsiaali hindamine” Hanno Talving, Maret Tamjärv, Eesti Vabaõhumuuseum 2006.
4. “Kareda küla ajalugu” Lea Tammiste (diplmitöö TRÜ), Tartu 1982.
5. OÜ IBG Ehitus poolt koostatud „Esna vallamaja renoveerimise I etapi eelprojekt”, november 2004.a.
6. „Henriku Liivimaa kroonika” tõlkinud R. Kleis, Tallinn 1993.

LISA 1. ASENDIPLAAN

Vallamaja tulevane asukoht +

1796.a. Paide Kreisi kaart.

LISA 2. KRUNDI PLAAN

LISA 3. HENRIKU LIIVIMAA KROONIKA

Esimesest suurest sõjakäigust Järvamaale 1212.a. (XV,7)

Ja liikudes neljandal päeval edasi Järvamaale, jaotasid nad sõjaväe mööda kõiki provintse ja külasid laiali, ja võtnud palju paganaid kinni, löid need maha ja viisid naisi ja lapsi vangi, röövides palju kariloomi ja hobuseid ja saaki – ja külas, mida kutsutakse Karedaks, oli nende kogunemine; kõik mis ümberkaudu oli, laastasid nad põletamisega. Aga Kareda küla oli siis väga ilus ja suur ja rahvarohke, nagu kõik külad Järvamaal ja kogu Eestimaal, mida kõiki hiljem meie omad sageli laastasid ja põletasid.

Juba teisest sõjakäigust Järvamaale 1217.a. (XX,6.)

Pärast ilmumise püha (kolmekuningapäev, 6.I 1217) saatsid riialased kõigile liivlastele ja lätlastele sõna ja kogusid suure sõjaväe ja läksid Sakalasse ja võtsid selle provintsi vanemad endale juhtideks, ja ugalased tulid nende juurde koos sakslastega; ja nad liikusid edasi Järvamaale, jaotasid oma sõjaväe mööda kõiki selle piirkonna külasid ja provintse ja rabasid seda maad suure nuhtlusega, olles Kareda külas kuus päeva paigal ja põletades ja rüüstades kõik ümberkaudu. Ja kes olid hobuste poolest kangemad, liikusid edasi Virumaale, ja olles seda maad samamoodi rüüstanud ja mehi tapnud ja naisi ja lapsi vangi võtnud, pöördusid suure saagiga Karedale tagasi. Ja tulid sinna nende juurde selle järvamaa provintsi vanemad, paludes rahu ja et nad lahkuksid nende rajadest.

Suurest sõjakäigust semgalite vastu Mežotnes 1220.a. (XXIII,9.)

Järvalased aga oli Liivimaa kirik juba korduvalt ära võitnud ja nende pojad olid Liivimaal pantvangiks ja nad olid valmis olnud niihästi iga aasta oma maksu maksma kui ka ristimist vastu võtma. Seetõttu saarlased, kogunud suure sõjaväe kokku, küsisid arbuga oma jumalate tahet, kas nad peaksid võitlema taanlastega Revalas või Järva provintsi sisse tungima. Ja arp langes järvalastele. Ja jumal saatis nad selsamal päeval, mil meie tulime. Nad jagasid oma sõjaväe samal hommikul mööda kõiki külasid, rüüstates neid ja põletades ja nende tulesid ja suitse nähes panid mõned meie omadest, nimelt hertsog Albert oma rüütlitega ja meister Volquin oma vendadega, sõjariistad ümber ja liikusid edasi Järvasse

vaenlastele vastu. Ja leides kõik külad süüdatuna ja riisunud, ruttasid nad nende kannul veel enam ja kohtasid mõningaid järvalasi, kes olid põgenemisega vaenlaste eest pääsenud. Ja igauks nendest tõi sõna, öeldes: „Saarlased on rabanud meie maad väga suure nuhtlusega ja mina üksinda olen põgenema pääsenud, et teile teatada.” Kuulnud nõnda siis Kristuse nime vaenlastest, tõttasime nende peale ja võtsime pärast üheksandat tundi neli neist küla süütamisel kinni; löönud need maha ja võtnud nende hobused ära, tõttasime teistele järele ja liikusime koos lätlastega, kes olid kergemad neid jälitama, edasi küla juurde, mida kutsutakse Karedaks, kus oli nende maja ja kogunemine. Kui me selle juurde tulime, nägime kogu nende hulka äkki meie vastu võitlemiseks väljale tulevat. Ja suure häälega karjudes ja kilpe tagudes lähenesid nad meile, ja need, kes olid jäänud külla maha, järgnesid omadele; ja meie omade vähesust nähes nad jooksid ja heitsid oma odasid meie peale. Karjusid ka lätlased ja need, kes olid meiega, kes kõige enne olid tulnud ja keda seni oli väga vähe, ja jooksid samuti odasid heites nende peale.

Käes oli piiskopi kakskümmend seitsmes ju ametiaasta (XXIX,7.)

Pärast ilmumise püha (kolmekuningapäev, 6.I 1226) aga, mil neil külmadel maadel on tee lume ja pakase tõttu käimiseks parem, läks isand legaat [Modena piiskop Guillelmus] vaimulike ja sulastega Riias ära, võttes endaga kaasa semgalite piiskopi Lamberti, Riia kiriku praosti Johannese, ka Riia kodanikke ja koos paljude muudega mõned sõjateenistuse vennad; ja läinud läbi Liivimaa, tuli ta lätlaste provintsi ja lätlaste juurest – ehkki suure nõrkusega kehas – Sakalasse, ja puhanud Viljandis kaks päeva, läks ta seejärel Järvamaale ja Kareda külas tulid talle vastu kõik järvalased, kellele ta jutlustas rõõmuga jumalasõna, õpetades katoliku usku; kogunud need kõrgeima ülempreestri käe alla, läks ta edasi Virumaa esimese linnuse juurde, mida kutsutakse Agelindeks, ja kui oli seal suurima rõõmu ja ülistusega vastu võetud, kutsus ta kogu nende hulga kokku, ja jagades igavese elu õndsust toovaid manitsusi, ilmutas neile Jeesuse Kristuse nime.

LISA 4. ESNA VALLAKS 1892.a LIITUNUD VALDADE PIIRID

LISA 5. ESNA MÕIS

Esna mõis (saksa k Orrisaar, varem Orgesall) rajati 1623. aastal mil see läks Rootsi kindralmajor Alexander von Essenile. Essenite järgi on mõis saanud ka oma eestikeelse nime.

Esna mõisa peahoone on tagasihoidlik klassitsistlikus stiilis ehitis. Ansambli pearõhk on asetunud majandushoonetele. Härrastemaja on põhiosas rajatud 1821.aastal. Kõige vanemaks osaks tuleb lugeda puitehitist, mis on ühekorruseline, pärinedes ilmselt 18.sajandi kesk-paigast. Kivist tiibhoone ning veranda pea- ja aiafassaadid rajati 1880.aastal. Hoones on unikaalsed talamaalingud. Säilinud on ka suur hulk majandushooneid ja nende varemeid. Mõisasüdamest kilomeetri kaugusel asub 1842. aastal valminud Grünewaldtide matusekabel. Neogooti stiilis kabeli projekteeris Ludwig von Maydell.

1774. aastal ostis mõisa Eestimaa rüütelkonna peamees Moritz Engelbrecht von Kursell. Tema kasutütar Anna Christine abiellus 1792. aastal Koigi mõisniku Johann Georg von Grünewaldtiga, kes lasi rajada ka Esna mõisa peahoone. Grünewaldtide kätte jäi mõis 1919. aasta võõrandamiseni.

Mõisal oli kõrvalmõis Küti (saksa k Kütti). Säilinud on küün ja laudad Peetri–Järva-Jaani maantee ääres, mis iseloomustavad hästi müürimeistrite lubjakivikasutamise oskusi.

1896. aastal oli mõisnikuks Valter von Grünewaldt.



Foto nr 41 - Esna mõis kaasajal.

LISA 6. KODASEMA MÕIS

1623. aastal sai Kodasema mõisa (saksa k Koddasem) omanikuks Hans Budde, kelle perekonna kätte jäi see aastani 1703, mil mõisa omandas ooberst Hans Heinrich von Köhler. 1739. läks mõis Uexküll-Gyldenbandide kätte. 1774. aastal ostis Kodasema mõisa Viisu mõisnik Gustav Friedrich von Engelhardt. Engelhardtide valdusse jäi mõis kuni 1919. aasta võõrandamiseni.

Mõisa ühekordne puidust (seest telliskivivoodriga) härrastemaja pole säilinud.

1896. aastal oli mõisnikuks parun Georg von Engelhardt.



Foto nr 42 – Kodasema mõis kaasajal.

LISA 7. KOORDI MÕIS

Koordi mõisat (saksa k Kirrisaar, varem Gorenhof) on esmakordselt mainitud 1485. aastal, mil see kuulus Bartholomäos Gohrile. Tema järeltulijaile kuulus mõis kuni 1615. aastani, mil mõis läks Buddenbrockide omandusse. Peale Buddenbrocke kuulus mõis Rosencrantzidele. 1778. aastal ostis mõisa Reinhold von Rosen, kellele kuulus ka Huuksi mõis. Reinhold von Rosen lasi rajada Koordi mõisakompleksi. 1850. aastal ostis mõisa Christoph von Brewern, kellele kuulusid ka Vao (Waokül), Väike-Kareda (Essenberg) ja Köisi (Keis) mõis. 1902. aastal müüdi mõis Roosna-Alliku mõisnikule Georg von Stackelbergile.

Koordi mõisakompleks rajati 18. sajandi lõpul. Mõisa peahoone on ühekorruseline varaklassitsistlik kivihoone, mille esifassadile lisati 19. sajandil kinnine puitveranda. Säilinud on ka hulk kõrvalhooneid. Mõisasüdamest poole kilomeetri kaugusel paikneb mõisaomanike perekonnakalmistu, koos lihtsa kivist kabeliga. Mõisasüdamest pool kilomeetrit lõunas keset põldusid asuvas väikeses puudesalus paikneb mõisaomanike perekonnakalmistu koos väikese matusekabeliga.

1896. aastal oli mõisnikuks parun von Brewern.



Foto nr 43 – Koordi mõis kaasajal.

LISA 8. MÜÜSLERI MÕIS

Müüsleri mõis (saksa k Seinigal) rajati 17. sajandi alguses, ning esimeseks omanikuks oli Woldemar Fahrensbach.

1634. aastal ostis Anna Schrapffer Müüsleri mõisa 6500 riigitaalri eest ning 1641. aastal läks see tema türele Annale. 1669 ostis mõisa Cord Meusler, kelle nimest tuleb ka mõisa eestikeelne nimi. Perekonnasidemete kaudu omandas 1760. aastal mõisa Karl Gebhard von Schilling. Schillingite kätte jäi mõis 1919. aasta võõrandamiseni. Viimane omanik oli Carl von Schilling.

Pikk ühekorruseline härrastemaja rajati 18.–19. sajandi vahetusel, ning 19. sajandi teisel poolel ehitati hoone parempoolne ots kahekorruseliseks. Peale võõrandamist asus mõisahoones kool. 1941. aastal sai hoone sõjas kannatada ja muutus varemeiks ning kaasajal on säilinud vaid üksikud müüri lõigud.

1896. aastal oli mõisnikuks parun Gustav von Schilling.



Foto nr 44 – Müüsleri mõis kaasajal.

LISA 9. VIISU MÕIS

1613. aastal sai Viisu mõisa (saksa k Wieso) omanikuks Hans von Fersen Kirna mõisast. 1623. aastal ostis mõisa Jakob Williamson Silmsi mõisast. 1633. aastal sai mõisa omanikuks Bogislaus von Rosen. Rosenite kätte jäi mõis kuni 1725. aastani, mil see abielu teel läks Kaspar Friedrich von Engelhardtile. 1823. aastal ostis mõisa Henriette Christine von Harpe. Harpede kätte jäi mõis kuni 1919. aasta võõrandamiseni.

Viisu mõisa alla kuulusid ka Olli ja Korba karjamõisad. Puidust mõisa härrastemaja lagunes aastal 1856 ja hiljem üles ei ehitatud. Kasutati endist valitsejamaja.

1824–32 oli Viisu mõisavalitsejaks ja ka suri siin Friedrich Reinhold Kreutzwaldi isa. Lauluisa veetis siin suvevaheaegu, pani kirja ümbruskonnas kuulnud rahvalaule ja Kalevipoja muistendeid.

1986. aastal oli mõisnikuks parun Karl von Harpe.



Foto nr 45 - Viisu mõis (valitsejamaja) kaasajal.

LISA 10. VODJA MÕIS

Vodja mõis (saksa k Wodja) loodi 17. sajandi alguses. 1656. aastal kinkis kuninganna Kristiina mõisa Hans von Fersenile. Ferseni tütar Magdalena Elisabeth abiellus Bengt Gustav von Roseniga, ning nende tütar Adam Friedrich von Stackelbergiga. Adam Friedrich von Stackelbergi poeg Johann Wolmar von Stackelberg lasi ehitada mõisa peahoone.

1768.aastal lahutati Vodja mõis Mäo (Mexhof) mõisast. 1783. aastal sai mõisa omanikuks Johann Wilhelm von Toll, kelle järeltulijaile jäi mõis kuni 1919. aasta võõrandamiseni.

Vodja mõis kivist peahoone on ehitatud mitmes järgus. 18. sajandi viimasel veerandil rajati kelpkatusega klassitsistlik peahoone, millel oli murdkelpkatuse. 19. sajandil lisati ka tiibhooned. Säilinud on ka hulk kõrvalhooneid, millest tähelepanuväärseim on 1873. aastal valminud kavaleridemaja. Mõisa parki ilmestavad tiigid ja kanalid.

Vodja mõisale kuulus ka Aru poolmõis (saksa k Arrohof), mis eraldus Vodjast 1836.

1896. aastal oli mõisnikuks parun Luilius von Toll.



Foto nr 46 – Vodja mõis kaasajal.

LISA 11. ÖÖTLA MÕIS

Esmateated samanimelisest külast 1564. aastast.

Öötla mõis (saksa k Oethel) asutati 1623. aastal mil see läks Jürgen Pohlmanni omandusse. Hiljem kuulus mõis Hans von Drentelnile ja 1732. aastast Hermann Adrian von Römerile. 1750 ostis mõisa Johann Friedrich Pastelberger ja 1752 läks mõis uuesti Pohlmannidele. 1774. aastal ostis mõisa Nicolas Friedrich von Hagemann, kelle poeg müüs Öötla mõisa 1804. aastal Rava mõisnikule Georg Friedrich von Stackelbergile. Stackelbergide kätte jäi mõis kuni võõrandamiseni. Viimane võõrandamiseelne omanik oli Alexander von Stackelberg.

Öötla mõisa peahoone ehitati 18. sajandi kolmandal veerandil. Kahekorruselise barokse kivihoone esifassaadi iseloomustab väike puitveranda. 19. sajandil lisati mõnevõrra madalam tiibhoone. Hoone interjöörides on senini alles mitmed rokokoo-lõikelised siseuksed. Säilinud on ka mõned ümberehitatud kõrvalhooned, või nende varemed.

1896. aastal oli mõisnikuks parun Carl Otto von Stackelberg.



Foto nr 47 – Öötla mõis kaasajal.

LISA 12. ESNA VALLAMAJA KRUNT JA HOONETE ASENDIPLAAN 1893.a.

LISA 13. J.PIILMANNI VALLAMAJA PLAAN 1893.a.

LISA 14. K.TARJUSE VALLAMAJA PLAAN 1896.a.

LISA 15. EHITUSLEPING

Protokoll Esna valla volikogu koosolekust 4.jaanuaril 1896.a.

Koos olivad: Tallitaja H.Seire, 17 volikogu liiget. Ilmumatta on jäänud 3 volikogu liiget.

Volikogu harutamise alla sai ette pandud 1896.aastal ehitava valla maja ehituse raha arvamise küsimine.

Asja olek on järgmine: 1895. aastal oktoobri kuu 7.päeval sai volikogu ja Türi-Alliku valla talupoja Kustas Ado poja Tariuse kui ehituse meistri vahel järgmine eelkontraht valla maja ehituse üle maha tehtud:

1. Kustas Tarius, kui ehituse meister ehitab Esna valla maja volikogu poolt ette pandud plaani järele 12 sülda pitka ja 6 sülda laia, tema, Tariuse omast materjalist, mida ta ka ise juurde veab.

2. Maja saab ehitud: fundament raudkividest, mitte alla kolme jala kõrgusel kõige kõrgema maapinnast.

Maja seinad väljastpoolt saavad ehitud paekivist, seest poolt telliskivi voodrega tehtud, kokku mitte vähem kui 2 ½ jalga paks. Seestpidised vaheseinad saavad telliskividest tehtud. Maja seinad seest ja väljast poolt saavad ära krohvitud ja värvitud vee värvidega. Seinade kõrgus tubade sees peab olema mitte vähem kui 10 jalga.

3. Majas saab 21 akent olema, igauks 6 jalga kõrge ja 3 ½ lai; 4 kahe poolega ust 8 jalga kõrged ja 5 jalga laiad; 18 ühepoolega ust 7 jalga kõrged ja 3 jalga laiad (aresti tubade ukсед on peale nimetude).

Välimised akna raamid, ukсед ja akna aluslauad peavad saama kahe tollistest laudadest tehtud, aga seespoolsed võivad 1 ½ tollistest männi laudadest olla. Igas toas akendel peab üks luft aken olema ja välimised akna raamid peavad hingede peal lahti käima. Ukstel peavad sisselõigatud hea omatustega lukkud eespool majas vask käeraudadega olema, aga tagumise poole majas võivad puu käeraudadega olla.

4. ahjud saavad tehtud: 2 Hollandi pott nurga ahjud, 1 telliskiviahi pliidiga kamminas, 1 suur raud ahi ja teine väikene suures koridoris, 1 potikividest kahe auguga pliit praeahjuga ja 1 pottkivist soe sein. Ahju voodred seest poolt peavad tehtud saama tulekindla (Saksamaa samot) kividest. Ahjude ukсед peavad olema lufti pidavad kahe kordsed.

5. Põrandad ja pealmine lagi majas saavad 1 ½ tollistest laudadest tehtud, lagi alt poole ehk ka tolliste laudadega löödud.

6. Maja kattus saab tehtud schindlitest seitsme tollise soomusega ja pärast peab saama ära tõrvatud.

7. Majasse saavad tehtud 2 peldikut, korralikult tehtud, kappide näul ja nendest tsingi torud katusest välja.

8. Maalri töödest: ukсед, aknad ja peldiku kapid peavad saama õlivärvidega värvitud, ukсед ja aknad saare puu karva.

9. Maja alla saab võlvitud ja krohvitud kelder 10 sülda pitk ja 7 sülda lai tehtud, uks välja käimiseks hoovist.

10. Korstna otsad maja katusel saavad tsemendist tehtud.

11. Peale selle Tarius ehitab põlenud maja platsil seisva ja osalt terveks jäänud kõrvalise hoone – kuuri ja talli valmis, vooderdab seda eest ja otsadest ära, paneb vooderdatud ukсед ühes lukkudega ette, teeb aidal lae ja põranda, aga tallil lae.

12. Kõik ülalnimetatud tööd, mahaarvatud väljas poolt krohvimise, mis teiseks aastaks edasi võib jäätud saada, peavad Tariuselt valmis saama tehtud 1.septembrikuu päevaks 1896. aastaks, nõnda et maja ja kuur võivad vallale pruukimiseks kätte antud saada.

13. Ülemal nimetatud ehit tööde ette saab meister Tarius viis tuhat (5000) rubla ja kõik põlenud majast järele jäänud kivi ja raua materjali.

14. Raha saab antud meistriks kui maja katuse all kaks tuhat rubla ja siis kui maja rahuloldavalt vastu võetud 2700 rubla; ülejäädav 300 rubla jääb kautsijoomiks, et maja heasti tehtud sisse ja selle viimase summa eest saab Tarius sell korral 4 ½ protsenti aastas.

15. Tarius maksis kauba kinnituseks 100 rubla sisse.

Ülemal kirjeldud põhjustel ja tähele pannes, et selle valla kogukondadel, kes juba 1893. aastal ärapõlenud vallamajaga üle 4000 rubla kahju on saanud, väga raske on uuesti 5000 rubla ehituse peale maks, volikogu tegi otsuseks: nimetatud uuesti ehitava majas asuvate aresti kohtade, mis maja viiendamad osa täidavad ja seega sellesama osa maja hinnast maksuma tulevad, peale abi paluda selle kapitalist, mis trahvi rahadest antud on ja mis valla kohtute mõistuste peale kindi pandava kohtade asustamiseks lähevad, aga üle jäänud summad selle valla kogukondade peale ära jagada.

Valla Tallitaja: H.Seire
Volikogu liikmed: Ado Wolmann
Peeter Older
J. Strööm
Jüri Rebe
Tõnu Kopti
Ado Pööbel
I. Lauk
I.T. Septer
K. Tikman
A. Viltman
A. Visel
I. Luik
I. Inselmann
Hans Treve
Juhan Naadel
Jaan Danner
K. Ohmut
Kirjutaja: J. Kärk

(Viis esimest vallavolikogu liiget kirjutasid protokollile alla allkirja asemel ristid, ülejäänud on andnud allkirja tähtedega. Talurahvaasjade komissar kinnitas uue vallamaja ehituslepingu 24.veebruari 1896. aastal.)

LISA 16. NÕUKOGUDEAEGNE INVENTARISEERIMISE PLAAN

LISA 17. RAUDTEE HOONE PAIDES, VAKSALI 8



FOTOD



Foto nr 1 - Liuka talu eluhoone 2006.a.



Foto nr 2 - Rambi talu (Meekleri pood)



Foto nr 3,4 – Karjamaa talu.

Fotod 1-4 pärinevad Vabaõhumuuseumi uuringust (vt Kasutatud kirjandus lk 41).

