

EESTI KUNSTIAKADEEMIA

Kunstikultuuri teaduskond  
Muinsuskaitse ja restaureerimise osakond

Kristjan Luts

## **VIIMSI MÕIS LÄBI SAJANDITE**

Mõisa tee 1, Viimsi vald, Harjumaa

2007/2008. õ-a. Arhitektuuri konserveerimise ja restaureerimise täiendkoolituskursuse lõputöö

Tallinn 2008





### **Autorideklaratsioon**

Kinnitan, et olen koostanud antud lõputöö iseseisvalt ning seda ei ole kellegi teise poolt varem kaitsmisele esitatud.

Kõik töö koostamisel kasutatud teiste autorite tööd, olulised seisukohad, kirjandusallikatest ja mujalt pärinevad andmed on töös viidatud.

„ .... ” ..... 200... a.

.....

(allkiri)

# Sisukord

Sissejuhatus .....	5
Viimsi mõisa üldandmed .....	5
Viimsi mõisa asend ja ümbrus.....	6
1. Ajalooline ülevaade Viimsist ja Viimsi mõisast .....	7
1.1 Viimsi ajalugu ja ülevaade Viimsi mõisast kuni 1865. a .....	7
1.2 Viimsi mõisa ajalugu 1865. a kuni tänapäev .....	10
2. Viimsi mõisa taastamistööde neli järku.....	14
2.1 Taastamistööd pärast Nõukogude sõjaväe lahkumist (1992) .....	14
2.2 Taastamistööd Eesti Sõjamuuseumi asutamisel (2002–2005).....	16
2.3 Peatrepikoja taastamistööd (2006–2007).....	18
2.4 Taastamistööd põhjatiiwas (2007–k.a.).....	21
3. Tulevikus teostatavad tööd ja arenguvision .....	25
Kokkuvõte .....	27
Kasutatud allikad .....	29
Lisad .....	31
Lisa 1. Asendiplaan .....	31
Lisa 2. Krundiplaan .....	32
Lisa 3. Viimsi mõisa vaated .....	33
Lisa 4. Viimsi mõis fotodel .....	36

## Sissejuhatus

Käesolev töö annab ülevaate Viimsi mõisa ajaloost ning ümberehitamis- ja restaureerimistöödest läbi sajandite. Antud hoone on valitud põhjusel, et seni on see Eesti mõisaarhitektuuri ning sõjaajaloo seisukohalt oluline hoone pälvinud kesist ja juhuslikku tähelepanu. Lõputöö sihiks on teema süstemaatiline kaardistamine märkides ära ka mõisahoone ilme ning funktsioonide muutumise. Vähem tähtis ei ole ka asjaolu, et Viimsi mõisa kasutab alates 2001. aastast Eesti Sõjamuuseum, kus töötan ekspositsiooni osakonna juhatajana.

### ***Viimsi mõisa üldandmed***

Aadress: Mõisa tee 1, Viimsi, Harjumaa

Katastriüksuse nimetus: Mõisa tee 1

Ehitusaasta: hoone väliskuju pärineb 19. sajandi teisest poolest

Krundi pindala: 17674 m<sup>2</sup>

Ehitiste pindala: 1385 m<sup>2</sup>

Korruseid: 2 + kelder

Vundament: paekivi

Põrandad: valubetoon/laudpõrandad

Seinad: krohvitud paekivi

Laed: valubetoon/puitkonstruktsioon

Trepid: valubetoon/puitkonstruktsioon

Katus: plekk-katus

Aknad ja ukсед: värvitud/aaderdatud puit

Hoone kasutatavus täna: Eesti Sõjamuuseum

## ***Viimsi mõisa asend ja ümbrus***

Viimsi mõis asub Harjumaal Viimsi vallas Viimsi aleviku keskel. Juurdepääs krundile on Aiandi teelt (idas) või mööda Mõisa teed (lõunas), lääne poolt piirab krunti mõisapark.

Kahekorruseline sümmeetriline põhja-lõuna suunas paiknev mõisahoone moodustab ajaloolise mõisasüdamiku keskuse, mida ümbritsevad naaberkinnistutel asuvad endisaegsed abihooned, Nõukogude armee ning pärast iseseisvumise taastamist Viimsi valla poolt ehitatud hooned (vastavalt nt mõisa ait, sõdurite kasarmud ja uus abihoone).

Krundi mõisaesine pool on tasane, kaetud asfaldifreesist teede ja muruplatsidega. Haljastuses annavad tooni üksikud tammed ning madalad hekid. Peahoone tagakülg oli suunatud sügava järsaku poole, kust vanasti avanes vaade Tallinna lahele. Praegu varjutavad merevaate suureks kasvanud puud ning 20. sajandi teisel poolel rajatud ehitised.

# 1. Ajalooline ülevaade Viimsist ja Viimsi mõisast

Käesolev peatükk annab põgusa ülevaate Viimsi kui piirkonna ajaloost ning käsitleb põhjalikumalt mõisa teket ja arengut läbi sajandite. Alapeatükis 1.1 antakse ülevaade Viimsist kui piirkonnast ning käsitletakse Viimsi mõisahoonet ajalugu kuni 1865. a tulekahjuni. Pärast tulekahju omandas Viimsi mõis oma tänase ilme ning “uue” hoone ajalugu käsitletakse alapeatükis 1.2.

## 1.1 Viimsi ajalugu ja ülevaade Viimsi mõisast kuni 1865. a

Viimsi kui kohanime kirjapilt esineb ajaloolistes ürikutes erineval kujul: Uianra (1241. a), Vyames (1372. a), Vyandes (1385. a), Vyamas (1410. a), Viamas (1430. a), Vymes (1555. a) ja Wyms (1686. a). Alates 17. sajandist on piirkonna kõige sagedasem nimetus saksakeelne Wiems.<sup>1</sup>

Viimsi ajalooline aeg algab asukoha esmakordse mainimisega Taani hindamisraamatus 1241.a, kus on mainitud Viimsi (Uianra) 7-adramaalist küla. Võib väita, et Viimsi ja samas nimetatud Järveküla kuulusid vallutusejärgsel ajal Taani kuningale või Tallinna linnusele. 1346. a – pärast Jüriöö ülestõusu – ostis Saksa Ordu senised Taani valdused ja nii läksid ka Viimsi poolsaare alad ordule.<sup>2</sup>

15. sajandi alguses tekkis Tallinna jõukatel kaupmeestel Hinrich Swalbartil, Hinrich Huxeril ja Gerlich Krusel mõte rajada Pirita jõe äärde kaksikklooster. Idee leidis toetust ordumeister Konrad von Vietinghofilt, kes andis ehitusloa ja ka vajaliku maa-ala. Kloostriehitus algas 1407. a

---

<sup>1</sup> Viimsi poolsaare varasemat ajalugu on uurinud koduürija **Aleksander Viidas** (Viimsi poolsaar: ajalooline ülevaade esi- ja keskajast. Tallinn, 1987). Viimsi mõisa ajalugu 17. sajandil on käsitletud aga **Arnold Soom** (Herrgården Viimsi under senare hälften av 1600-talet. Lund, 1949), selle tänapäevasem käsitus on ilmunud Eesti Sõjamuuseumi 1. ja 2. aastaraamatus (vastavalt **Marika Reintam**. Pilguheit Viimsi mõisa ajaloole kuni Põhjasõjani. Tallinn, 2002 ning **Marika Reintam**. Viimsi mõis peale Põhjasõda kuni Eesti Vabariigi maareformini 1919. a. Tallinn, 2003). Ülevaadet piirkonna lähiajaloo pakub ka **Viimsi Muinsuskaitse Seltsi** koostatud kogumik Viimsi 750 (Tallinn, 1991).

<sup>2</sup> **Paul Johansen**. Die estlandliste des liber census daniae. Kopenhagen-Reval, 1933. Lk. 46v.

maikuus. Kas kloostri valdus ulatus Viimsini juba tol hetkel, ürikutest ei selgu. Alles 1471. aastast pärinevas teatest märgitakse, et klooster on Viimsi põlisküla maadele mõisa rajanud.<sup>3</sup>

1567. a alustati kloostrimaade riigistamist ning vaatluse all olevatest maadest moodustati Viimsi mõisalään (*Viems gård län*).<sup>4</sup> 1569. aastast alates oli Viimsi Rootsi krooni valduses Eestimaa kindralkubeneri lauamõis ja suveresidents. Aastatel 1623–1627 kasutas mõisa kindralkuberner Axel Julius De la Gardie.<sup>5</sup>

1686. a aprillis inventeeris mõisa reduktsioonikomisjon. Koostatud ülevaate järgi oli toleaeagne härrastemaja ühekordne kivikatusedega puuhoone (21 m pikk ja 11 m lai), hoones oli kaks saali, kaks kambrit ja üks külalistetuba. Üks saalidest oli tapetseeritud valge kangaga, saalides olid lihvitud kividest ahjud. Härrastemaja juurde kuulusid veel pruulikoda, samas oli valitseja eluase, hoone teenijarahva ning aedniku elupaigaks, kaks sauna, hanemaja, karjaõues hobusetall ja loomalaut, kaks rehet, tuuleveski, ait ning köök.<sup>6</sup> Enamik hooneid olid lagunened ja vajasis parandamist. Küllalt hooletu suhtumine hoonetesse oli tollal perioodil mõisates iseloomulik aga kogu Põhja-Eestis.<sup>7</sup>

Põhjasõda ja sellele järgnenud katk tekitasid laostumust ja nälga igal pool. Mismoodi Viimsi Tallinna lähedase paigana selle all kannatas, ei ole täpselt teada. Järgmised teated pärinevad alles 1710. aastast, kui esimene Vene kindralkuberner vürst Aleksandr Menšikov soetas endale mõisad Lagedil, Viimsis ja elamu-palee ühes pargiga Tallinnas Narva maantee ääres. Pärast Menšikovi oli mõisahoonete ametijärglaste kasutada (kes mõisas küll ei elanud).<sup>8</sup>

Põgusat ülevaadet mõisa ehitiste kohta pakub 1732. a inventaarium. Mõisa elumaja kirjeldatakse kui viletsat ja hädavaevu kasutatavat korstnata ehitist (pikkus 11 ja laius 3 sülda). Hoonesse sisenedes asus paremal tuba ja kaks kambrit. Kütmiseks kasutati telliskiviahju, ustel olid

---

<sup>3</sup> Ibid.

<sup>4</sup> Eesti Ajalooarhiivi fond 1, nimistu 2, säilik 940. Edaspidi viidatakse kujul EAA 1.2.940.

<sup>5</sup> A. Soom. Lk. 95–115.

<sup>6</sup> M. Reintam. Pilguheit Viimsi mõisa ajaloole kuni Põhjasõjani. Lk. 118.

<sup>7</sup> Tiit Rosenberg. Eesti mõisate ajalooline ülevaade. Tallinn, 1994. Lk. 12–13.

<sup>8</sup> Eesti Ajaloomuuseumi fond 104, nimistu 1, säilik 48, lk 43–52. Edaspidi viidatakse kujul EAM 104.1.48. Lk 43–52.

raudhinged ja käepidemed. Teenijatetuba (*Volksstube*) ja piimakamber olid ilma akendeta. Elumaja vastas oli õlgkatusega ait ja selle kõrval aknaga kamber (*Lusthaus*).<sup>9</sup>

1765. a ostis Viimsi mõisa maanõunik Carl Magnus Stenbock (1725–1798). Stenbockid ehitasid esimese kivist härrastemaja, mis on tänaseni osaliselt ka säilinud (nt keldrivõlv).<sup>10</sup>

Vaadeldava hoone edasist arengut mõjutab suuresti asjaolu, et 1816. a ostis Viimsi mõisa krahv Alexander Buxhoeveden (1783–1837).<sup>11</sup> Buxhoevedenide aeg kujunes Viimsile õitsvaimaks perioodiks. Härrastemaja ehitati suuremaks ning see valmis enne 1830. aastaid. 1828. aastast pärinevas kirjas leidub alljärgnev kirjeldus: *Viimsi on krahv Buxhoevedeni mõis, väljapaistev oma romantilise looduse ja igati järeleaidatud kunstiga. Maja on lihtne, kuid maale omase stiiliga künkale ehitatud, mille ees meeldiv väike saareke, kus asub imeilusatest lilleridadest piiratud bassein. Siia juurde kuuluvad kasvuhooned lõunamaa viljapuude ja taimedega. See päikeseline hele partii on piiratud tumeda varju andva pargiga, mida igas suunaslõikavad läbi pikad pärnaalleed, mis vahelduvad roheliste aasade ja lusthoonetega. Ootamatult võib näha koske, mis marmoritaoliste kujudega piiratud, siis jälle tungib esile maaliline puudegrupp, või lõbus roositempel, või lihtne samblahütt. See sarnaneb inglise stiilis pargiga. Mitte hariliku, väiklase ja vale järeleaimamisena, mis kogu inglise rahvusliku iseloomu esile toob, mille juurde kuuluvad ka loomakarjad ja külad. Muide, park pole taraga piiratud ...*<sup>12</sup>

---

<sup>9</sup> Aleksander Einpaul, Vello Naaber. Eestimaa 1725–1726. a. adramaarevisjon. 1. kd., Harjumaa: allikpublikatsioon. Tallinn, 1988. Lk. 360–366.

<sup>10</sup> EAM 104.1.48. Lk 45–47.

<sup>11</sup> Samas.

<sup>12</sup> Maia Ernesaks. Ajalooline õiend: Viimsi mõis. Eesti Sõjamuuseumi arhiivkogu 1.1.19. Lk. 18.

## 1.2 Viimsi mõisa ajalugu 1865. a kuni tänapäev

1865. a toimus Viimsi mõisas raske tulekahju, mille tekkepõhjus on siiani ebaselge.<sup>13</sup> Õnnetusele järgnenud parandustööde käigus muudeti arvestataval määral hoone põhiplaani (nt tehti hoone otstest senisest tunduvalt pikemaks) ning katusekuju (hoone sai kelpkatuse). Muuhulgas lisati sümmeetriliselt paiknevad kõrgemad risaliidid, muutes hoone välisilme historitsistlikuks.<sup>14</sup>

1875. a mõisakaardil<sup>15</sup> on jälgitav pikk liigendatud kehandiga härrastemaja, sellest põhjasuunas paiknevad ait-kuivati-jääkelder, valitsejamaja ja karjalautade kompleks. Härrastemajast ida poole on tall, moonakamaja ja vana õllekook. Sarnane on asend ka 1921. a.<sup>16</sup> Seega kujunes mõisaansambel juba 19. sajandi keskpaigaks.

1879. a olid Viimsi mõisal järgnevad ehitised:<sup>17</sup>

Hoone	Seinte materjal	Katusekate
1. Elumaja	Kivi	Pargel
2. Valitsejamaja	Kivi	Kivi
3. Ait	Kivi	Kivi
4. Hobusetall	Kivi	Pargel
5. Hobusetall	Kivi	Kivi/õlg
6. Sepikoda	Kivi	Kivi
7. Hollandi tuulik	Kivi	Pargel

<sup>13</sup> Varasemate arvamuste kohaselt põles hoone täielikult, mida ei saa siiski kinnitada. 2002. a remondi käigus avatud seinte taga võib jälgida mingit varasemat ehitusjärku hoone keskosas ning tahma ja tule jälgi peahoone lõunatiivas.

**Marika Reintam.** Viimsi mõis peale Põhjasõda kuni Eesti Vabariigi maareformini 1919. a. Lk. 148–149.

<sup>14</sup> Samas.

<sup>15</sup> EAA 3724.4.350. Lk. 14–15.

<sup>16</sup> ERA Tehnikaarhiiv 3.24.74. Lk. 11.

<sup>17</sup> EAA 2486.1.2863. Lk. 28.



8. Viljaküün	Kivi	Õlg
9. Viljaküün	Kivi	Pargel
10. Rehi	Kivi	Õlg
11. Sulastemaja	Kivi	Õlg
12. Sulastemaja	Kivi	Kivi
13. Tall	Kivi	Õlg

1874. a ostis parun Victor Maydell Buxhoevenite suguvõsast Viimsi mõisa valdused.<sup>18</sup> Parun ei jäänud mõisahärraks kuigi kauaks, sest juba 1882. a müüs ta Viimsi koos Lubja, Aegna saare ja Haabneemega 230 000 Rubla eest Felix Schottländerile.<sup>19</sup> Peterburist pärit keemik-insener asus Viimsisse elama koos oma suure perekonnaga. Väidetavalt oli Viimsi esimene mõisamaja Eestis, mis varustati veevärgiga vannitoaga, mille Schottländer lasi ehitada oma abikaasale.

1919. a oktoobris viidi Eestis läbi maareform ning kõik mõisad riigistati. Viimsi mõisa peahoonesse paigutati Viimsi kooli klassid, samas majas elasid ka õpetajad, Viimsi metsaülem ja alates 1922. aastast kunstnik Jaan Koort perekonnaga.<sup>20</sup> Mõisa suur saal oli kunstnikule skulptuuriateljooks ja perekond ise elas II korrusel toas, mida praegu tuntakse kindral Johan Laidoneri kabinetina. Nagu selgub arhiividokumentidest, läks suur osa mõisale kuulunud esemeid riigistamisel kaotsi (sh mööbel, talutööriistad jne).<sup>21</sup>

1923. a aprillis kinkis valitsus Viimsi mõisa peahoone ja umbes 100 ha maad kindral Johan Laidonerile tema teenete eest Vabadussõjas.<sup>22</sup> Laidoner ise kirjutas oma viimases kirjas Penza linnast (kuhu ta küüditati) 1941. a aprillis: *Mina olen elus mitu rumalust teinud ja üks nendest on, et mina riigilt võtsin vastu autasuna maatüki Viimsis. Valitsuselt ei maksa üldse autasu vastu võtta – sest üks valitsus annab ja teine võtab selle uuesti ära. Nii oli ka minuga: sain Eesti riigi*

<sup>18</sup> EAM 104.1.48.

<sup>19</sup> **Marika Reintam.** Viimsi mõis peale Põhjasõda kuni Eesti Vabariigi maareformini 1919. a. Lk. 151.

<sup>20</sup> **Leo Gens.** Jaan Koort 1883–1935. Tallinn, 1964. Lk. 90.

<sup>21</sup> ERA 58.4.421. Lk. 269.

<sup>22</sup> ERA 31.4.875. Lk. 5.

*valitsuselt autasuks maatüki ja lõpmata korratu majapidamise. Kaheksateistkümmend aastat tegin tööd, nägin vaeva, panin Viimsi sisse 170 000 krooni oma raha (isegi laenasin selleks raha), korraldasin majapidamist ja kogu kinnisvara suure armastusega ja nüüd läks kõik ja minu vallasvara veel peale ka.*<sup>23</sup>

Kindral Laidoneri kibestumus on mõistetav. Kahe kümnendi jooksul, mil ta mõisahärra oli, paigutas ta Viimsi mõisakompleksi tõesti palju aega, vaeva ja raha. 1924. aastast pärinev hoonete hindamisakti kohaselt: *Härrastemaja on paekivist, krohvitud; keldriruumide seinad on seest ja väljast krohvitud, paekivist põrandad, laed võlvitud. I korruse seinad on paekivist, seest ja väljastpoolt krohvitud. Laudpõrandad, osa puuparkett ja väike osa paekivist. Laudpõrandad on värvitud. Laed krohvitud ja värvitud liimvärviga. Sisemised seinad värvitud liimvärviga ja osaliselt tapetseeritud. Ahjud pottidest ja osa glasuuritud. Üks mustast marmorist kamin. Pliit glasuuritud pottidest, katlaga, praeahjuga. Lihtsad ukсед viilungitega, aknad männipuust. Sisemise seina sees on olemas keskmise suurusega rauast rahakapp. Majas on veevärk.*<sup>24</sup>

Nagu mainitud, omandas hoone välisilme pärast 1865. a tulekahju historitsistliku laadi, mis jätkus ka interjööris. 20. sajandi algusest pärit fotodel on näha, et saali seinu katsid seinamaalingud. Seinapinnad olid jaotatud tahvliteks, millede nurki ehtisid trafaretiga maalitud palmetid ja lillemotiivid. Mööbel jälgis neobarokset joont. Taastamistöde käigus 2002. a tuli põranda alt välja ka uhke ja lopsaka vormiga roosa-kuldseid rokokoo ahju tükke, mis oli samuti paiknenud saalis. Ülejäänud ahjud olid märksa lihtsamad ja valmistatud punastest pottidest, millest osa oli kaetud glasuuriga.

Trepikojas oli juba enne 2006. a alustatud restaureerimistöid näha maalinguid, mille puhul pinnad olid jaotatud tahvliteks ja nende vahel piilarid. Ärklikorruse seinad olid krohvitud, seinad kaetud liimvärviga ja osaliselt tapetseeritud.

Põrandad olid laudadest, viimistletud enamjaolt värviga, osaliselt kaetud linoleumiga ning vähesel määral puuparketiga. Laed olid kaetud liimvärviga.

---

<sup>23</sup> **Mati Õun.** Kindral Johan Laidoner - 115 aastat sünnist. Tallinn, 1999. Lk. 54.

<sup>24</sup> Samas.

Esimese nõukogude okupatsiooni perioodil Viimsi majapidamine natsionaliseeriti ning 1941. a jaanuaris moodustati ühine sovhoos koos samuti riigistatud K. Pätsi taluga. Mõisamajja asus aga septembris 1940 Nõukogude sõjavägi, kes 1941. a Eestist taganedes mõisa ka põhjalikult rüüstas. Saksa okupatsiooni ajal oli mõis Saksa sõjaväe käes. 1944. a sügisel asus Viimsi mõisa uuesti Nõukogude okupatsiooniarmee. Ehitati juurde kasarmu ja tehnilisi hooneid, territooriumil asus Põhjamere laevastiku raadioluure väeosa. Nõukogude sõjaväeüksus lahkus Viimsist 1992. a oktoobris.<sup>25</sup>

Pärast Nõukogude armee lahkumist rajati mõisahoonesse Viimsi vallamuuseum. Tehti hädapärased remonttööd ning alustati restaureerimisega. 2001. a asus mõisa Eesti Sõjamuuseum, mis seal tänini tegutseb. 2008. a kevadeks on renoveeritud enamus peahoonest ja restaureeritud peatrepikoda, tööd peahoone põhjatiivas ja ümbruse taastamisel aga jätkuvad.

---

<sup>25</sup> Samas.

## **2. Viimsi mõisa taastamistööde neli järku**

Alljärgnev peatükk annab ülevaate Viimsi mõisa peahoone renoveerimisest kahe kümnendi jooksul. Üldistavalt võib need jagada nelja järku. Esmaste remonttöödega ja alustati peatselt pärast Nõukogude sõjaväe lahkumist (1992. a). Laialdasemad taastamistööd viidi läbi aastatel 2002–2005, mil hoonesse asus Eesti Sõjamuuseum. Eraldiseisva etapina võib käsitleda peatrepikoja restaureerimist (2006–2007). 2008. a kevadel täies hoos oleva põhjatiiva renoveerimisega alustati 2007. a lõpus.

### **2.1 Taastamistööd pärast Nõukogude sõjaväe lahkumist (1992)**

Aastatel 1944–1992 paiknes Viimsi mõisa peahoones Põhjamere laevastiku raadioluure väeosa. Pärast väeosa lahkumist oli mõisa olukord suhteliselt trööstitu: lisaks sellele, et ümbrust ilmestasid okupatsiooniar mee ehitatud hooned, oli ka mõisahooned ise ulatuslikult kahjustatud. Mitmed parkettpõrandad olid üles võetud, et paigutada sinna raadiluure aparatuuri kaableid jm tehnikat, siseseinad olid kaetud tsementkrohviga ja “viimistletud” sõdurite poolt joonistatud maalingutega. Kadunud olid kunagised ahjud, tammepuidust karniisid uste kohal, seinatapeet ja loomulikult mõisamööbel. Osaliselt oli sõjavägi muutnud ka ruumilahendust kergete vaheseinte lisamisega ning väikesemahuliste juurdeehitistega hoone lõunatiivas.

Järgnevate tööde puhul hoone sisemuses oli tähtsal kohal ajaloolase Maia Ernesaks poolt 1992. a koostatud ajaloolise õiend. Seda võib ka tänapäeval käsitleda kui üht võimalikku restaureerimiskontseptsiooni, mida praegugi edukalt kasutada saaks

Hoone edasise säilimise eelduseks oli katuse korrastamine. Katusemaastikult eemaldati sinna mittekuuluvad detailid (nt Nõukogude sõjaväe poolt jäetud antennid) ning kogu katusekate vahetati uue vastu (valtsplekk).

Hoone korrastamist sinna ladestunud Nõukogude-aegsetest jäänukitest võeti ette ka siseruumides: alates siseviimistlusest kuni sisustusdetailideni. Omamoodi on sellest tänasel päeval ka kahju, sest parima restaureerimistava kohaselt oleks osaliselt siiski võinud ka okupatsiooniaegset kihistust tagasihoidlikult eksponeerida. On ka see oma ajastu sümbol ja ajaloo lahutamatu osa.

Oluline oli ka soojatrassi sissetoomine mõisahoonesse, mis lõi eeldused, et ruume saaks stabiilselt kütma hakata ning saada välja sinna vahepeal kogunenud niiskus. Omaette tähelepanuväärne on asjaolu, et kui arhiivist vastavat tööprojekt või hinnapakumist otsida, siis seda ei leia. Tollase direktori Mati Raali sõnul käisidki aga mitmed tööd neil päevil nii, et töömeestega lepitati kokku mis ja kuidas ning töö tehti lihtsalt “ära”. Lõppkokkuvõttes tulid sellised “ärategemised” mõisa säilimise seisukohast vaadatuna kindlasti kasuks, sest vastasel juhul oluaks oht, et kogu ettevõtmine takerdub bürokraatiamasinasse ja oluliste töödega ei jõutagi alustada.

Kahjuks ei ole aga eelnimetatud põhjustel võimalik saada dokumentaalset ülevaadet ka mõisahoone sees tehtud töödest. Tugineda saab vaid tollal muuseumis töötanud inimeste mälestustele. Näiteks mäletab praegune muuseumi peavarahoidja Marika Reintam, kuidas teise korrusel asuv “Briti tuba” laudpõrand puhastati ja värviti valgeks, kuidas seintel tehti krohviparandusi ja värviti need neutraalsematesse toonidesse (valdavalt valge ja roheline kombinatsioon), ent samuti ka seda, kuidas teise korruse koridoris tehti seintele marmorit jäljendavad maalingud. Meister-restauraator Suido Kullerpkupp aga meenutas, kuidas keldreid puhastati (Nõukogude armee kasutas keldreid kartulihoidlana) ning kuidas sealseid konstruktsioone kontrolliti ja tugevdati.

**Kokkuvõte:** pärast Nõukogude sõjaväe lahkumist tehti mõisas hädavajalikud tööd, et tagada mõisahoone edasine säilimine. Samuti eemaldati nõukogude-aegne kihistus ning renoveeriti osad ruumid mõisahoone esimesel ja teisel korrusel. Rahanappusel põhjalikema töödega siiski alustada ei jõutud (va katuse vahetamine ja soojustrassiga liitumine), need pidid jääma ootama edasist rahalist tuge.

## **2.2 Taastamistööd Eesti Sõjamuuseumi asutamisel (2002–2005)**

Riigimuuseum Eesti Sõjamuuseum - kindral Laidoneri Muuseum moodustati kaitseminister Jüri Luige määrusega 26. veebruaril 2001. a. Muuseumi esimeseks direktoriks valiti Hannes Walter ning muuseumi ruumideks eraldati Viimsi mõis.

Arhiivimaterjalidest selgub, et Viimsi peahoone fassaadide korrastamiseks vajalike krohvitööde tööjoonised koostati Muinsuskaitseinspeksiooniga juba varem, nimelt 8. septembril 1999. a , mil sõlmiti uurimis-projekterimistööde leping.<sup>26</sup> Viimase aluseks oli eelnevalt tehtud uuringud (mh ajaloolase Maia Ernesaksa poolt 1992. a koostatud ajalooline õiend, AS AGU poolt koostatud ülesmõõtmisjoonised ja fassaadide ülesmõõtmisjoonised). Tööde käigus teostati täiendavaid kontrollmõõtmisi, samuti arvukalt krohvi- ja värvisondaaže.

Peatselt algasidki hoones põhjalikud ehitustööd, mille käigus omandasid hoone siseruumid uue ilme ja kvaliteedi. Siiski ei saa tehtud töid – vaatamata 2002. a valminud muinsuskaitse eritingimustele – nimetada restaureerimistöödeks. Sest vanadest kihistustest ei säilinud pea midagi, samuti vahetati välja kõik ukсед, aknad, ehitati uued põrandad, valgus- ja küttesüsteem jne. Kuigi nt seintele kantud mustrid püüavad jäljendada vana, mõjuvad nad siiski äärmiselt uutena, ja “vana tunnet” siseruumides ei teki.

Fassaadide (sh avatäidete) lahendamisel võeti teadlikult aluseks pärast 1865. a toimunud tulekahju taastatud härrastemaja historitsistlik laad, kuna sellest perioodist on säilinud kõige rohkem alusandmeid. Põhirõhk hoone välisilme taastamisel langeski fassaadide krohvitöödele ja värvimisele, samuti avatäidete uuendamisele või restaureerimisele. Mõisa välisseinad on ehitatud paekivist ja punastest tellistest lubimörtsegul. Nii sile- kui pritskrohvi alad olid algselt krohvitud lubikrohviga, kuid hilisemad krohviparandused Nõukogude perioodil olid tehtud oskamatult ja vale krohviseguga – kasutati kas lubi-tsementsegu või isegi puhast tsementsegu. Algne värv oli lubivärv, ent mitmes kohas oli ilmne ka hilisem õlivärvi laialdane kasutamine.

---

<sup>26</sup> OÜ **Restauraatorprojekt**. Viimsi mõisa peahoone fassaadide korrastusprojekt. Köide B. Krohvi ja värvitööd. Tallinn, 2000.

Enne tööde alustamist eemaldati fassaadidelt mittevajalikud juhtmed, torud ja muud sinna mittekuuluvad lisandid ning vajalikud juhtmed (nt välisvalgustuse tarbeks) süvistati. Samuti eemaldati kõik seinast lahtiolev või vale koostise ja faktuuriga krohvialad ning tehti vajalikud müüriparandused (kasutades lubimörti ja värvimisel lubivärvi).

Enne krohvimist paigaldati/korrastati ka avatäited. Kuigi projekt nägi ette kõigi akna- ja karniisiplekkide uuendamist, seda siiski ei tehtud. Juba paigaldatud vihmaveetorud korrastati ning nende alumised suudmed suunati rennidesse, mis vihmavee hoonest eemale juhivad. Kuigi esialgne plaan nägi ette terve hoone perimeetri ulatuses betoonist sillutusvöö loomist (millesse surutakse munakivid), jõuti seda teha vaid lühikeses ulatuses hoone vasakusse tiiba jääva sissepääsu juures. Rahaliste takistuste taha jäi ka katusekate värvimine (rohelises toonis), samuti pole vaatamata restaureerimistöode projektis ettenähtud piksekaitse paigaldusele seda tänaseni tehtud.

Nagu eelpool mainitud, ei leia aga tollal tehtud siseviimistlustööde hulgas pea ühtegi vana detaili – kõik asendati uutega. Ometi on meeliülendavaks erandiks mõisahoone teisel korrusel asuv nn Laidoneri kabinet, kus on tänaseni säilinud 1890. aastatel paigaldatud klassitsistlikud tammepuust karniisid akandel ja ukstel. Remonditööde käigus avastati samas ruumis tumerohelisi samettapeedi tükke, mille järgi valiti ka renoveerimise käigus paigaldatud tapeedi tüüp ja värvus.

Tuleb möönda, et nagu paljud teisedki riigi haldusalas olevad hooned, kannatas ka Viimsi mõis ehitustööde vähempakkumise tagajärgi. Kõige odavama pakkumise teinud ehitusfirma Remet ei teinud mitmeid töid vastavalt kehtivatele normidele, millest annavad tunnistust kiiresti lagunema hakanud fassaad ja ebakõlad muuseumiruumides (nt on samettapeedile nn Laidoneri kabinetis paigaldatud kõige odavam valge mittesüvistatav plastmasslüliti).

**Kokkuvõte:** Kaitseministeeriumi haldusalasse minek tagas Viimsi mõisa ehitustöödeks vajaliku rahastuse. Tööde maht suurenes hüppeliselt, hoonet parandati nii väljast, samuti muudeti tundmatuseni senine interjäär. Kahetsusväärset läks viimase puhul mitu ajaloolist kihistust (sh “Nõuka-aeg”) kaduma ja täna ei leia tollal renoveeritud hoonetiivas pea ühtegi vana detaili. Taastamistöode kvaliteet eriti välisviimistluses oli kahjuks tagasihoidlik.

## **2.3 Peatrepikoja taastamistööd (2006–2007)**

2006. a alustati Viimis mõisa peatrepikoja restaureerimisega. Töid teostas KAR Grupp.

Töödele eelnesid põhjalikud uuringud ja objekti seisundi kirjeldus. KAR Grupi koostatud aruandest<sup>27</sup> selgub, et trepikoja seinad ja lagi olid krohvitud roomattidel lubikrohviga, ent teise korruse laekrohv on niiskusest kahjustunud ja laepinnast irdunud ning esines kadusid.

Esimese korruse seintel ja laes oli liimvärvi tehnikas teostatud dekoratiivsed maalingud (profileeritud sein- ja laekassetid). Esimese korruse laekassetide profileeringute vahel oli märgatav värvikas taimornament, mis kahjuks oli aga suures osas hävinenud. Kassetide keskele jäävad pinnad olid olnud marmoreeritud. Seinamaalingud olid hilisemate remonttööde käigus korduvalt õlivärvidega üle värvitud, ka laemaaling oli lubivärvidega korduvalt üle värvitud.

Maalingu alla jääv krohv paiknes aluslaudisele kinnitatud roomattidel ja oli iseäranis laes õhuke (8-15 mm) ning pude. Seintel olevat krohvipinda läbisid suured praod, esines varinguid, samuti pruune veeviirge ja niiskuskahjustust. Välisseinas, akna ja uksepaledel oli tsemendiseguga tehtud krohviparandused.

Ka trepi enda olukord polnud kiita. Tammepuidust astmed olid vajunud ja kulunud, puit-detailid ja tapid ühendustest lahti ja murdunud. Täiesti puudus välimine balustraad koos käsipuuga. Katkised astmed olid kaetud linoleumi ja kummimattidega ning astmeservadele oli naelutatud metallist nurkliist. Trepialune konstruktsioon tervikuna oli kahjustunud, mille üheks põhjuseks oli juba algselt kasutatud ebakvaliteetne puit ja -töö.

Esimese korruse põrand oli vajunud, ebatasane ja hiljem keraamiliste plaatidega kaetud, algne põrandakate ei olnud säilinud. II korruse põrand on kaetud linoleumiga, mille all olid läbivajunud katkised laudad.

---

<sup>27</sup> **KAR Grupp**. Peatrepikoja restaureerimis-konserveerimistööde aruanne. Tallinn, 2006.



Siseuksed ning aknad olid eelneva renoveerimise (2002.–2005. a) käigus asendatud uutega. Originaalvälisüksed ei olnud säilinud, küll on algupärased tamburi paneelid.

Töid alustati 2006. a juulis seinamaalingute väljapuhastamisega. Esmalt kinnitati varisemisohtlik originaalkrohv. Maalingufragmendid laes puhastati välja, hilisemad lubivärvikihid eemaldati mehhaaniliselt skalpelli abil. Hilisemad õlivärvikihid seintel eemaldati mehhaaniliselt ning osaliselt värviemaldajat kasutades. Lahtine krohvi kiht fikseeriti lakke kruvide ja takkude abil. Krohvipraad avati ja täideti kinnitusseguga. Deformeerunud ja irdunud krohvi taha injekteeriti kinnitussegu. Tsementkrohviga teostatud parandusplommid eemaldati ja asendati lubikrohviga. Kõik paljandunud kivipinnad seinas, akna ja ukseorvades krohviti lubimördiga. Puuduvad kassetid markeeriti laseerivalt lubjavee ja värvimuldade seguga. Säilinud maalingufragmendid tooniti värvimuldade, akvarelli ja pastellidega.

Teisel korrusel süvistati elektrijuhtmete paigaldamiseks kanalid, mis hiljem uuesti täideti lubikrohviga ja viimistleti. Seinad lihviti ja värviti lubivärviga.

Trepp demonteeriti, astmetelt eemaldati metallärrised ja linoleum. Tööde käigus selgus, et astmed olid täielikult amortiseerunud. Detailid sorteeriti, säilitatavad viidi töökotta. Põskpuud ja kandvad konstruktsioonid restaureeriti kohapeal. Puuduvad välisringi balustrid ja trepikäsi detailid valmistati kvaliteetsest männipuus vanade eeskujul. Trepialust konstruktsiooni ja trepimadet tugevdati suurema jäikuse saavutamiseks, paigaldati tugipostid ja vajunud treppi tõsteti. Parempoolsed põskpuud kinnitati metallankrutega seinte külge. Astmelauad valmistati tammepuidust ja tapiti põskpuusse. Balustraad ja käsi värviti linaõliga vastavalt värviviimistlusuuringute tulemustele, tammeastmed peitsiti.

Esimese korruse põrandalt eemaldati Nõukogude perioodil paigaldatud keraamiline plaat, samuti kaevati välja pinnast. Põrandaalune täideti liivaga, soojustati penoplastiga, mille peale valati tasanduskiht ning seejärel paigaldati keraamiline plaat. Teise korruse põrandalt eemaldati katkised ja vanad põrandalauad. Paigaldati uus laudis ja kaeti tammeparketiga. Põrand lihviti ja viimistleti peitsi ja naturaalse põrandaõliga.

Eelneva restaureerimise käigus paigaldatud aknad aaderdati seestpoolt algsete eeskujul sobivasse tooni, sarnaselt käituti olemasolevate siseuste puhul. Välisuks vahetati uue vastu. Vastavalt projektile valmistati messingist seinabraad ja kaks laelühtrit.

**Kokkuvõte:** tuleb tõdeda, et kui seniseid töid mõisas võis liigitada koondnimetuse remonttööd/renoveerimine alla, siis mõisa peatrepikojas tehtu vastas restaureerimise nõuetele. Võimalikult palju prooviti säilitada vana, detailid pandi enda eest kõnelema, parandatud-paigatud kohad on originaalist selgelt eristatavad ning üldmulje on terviklik.

## **2.4 Taastamistööd põhjatiivas (2007–k.a.)**

Viimsi mõisa põhjatiivas (eestvaates paremapoolne tiib) algasid restaureerimistööd 2007. a suvel. Tööde teostajaks on AS Lindrem.

Seni oli ruume kasutatud laona ning nende seisukord oli sama, mis Nõukogude sõjaväe lahkudes. Paljuski oli eemaldatud põrandalaudu (raadioluure tehnika mahutamiseks ja kaablite paigaldamiseks), seintel oli samadel põhjustel sügavad vaod ning osaliselt olid kaablid veel säilinud. Seinad oli krohvitud tsementkrohviga ja kaetud ajateenijate-demblite joonistustega.

Vastavalt projektile<sup>28</sup> ehitatakse mõisa hoonetiivas välja soojustamata pööning, restaureeritakse olemasolevad ruumid ja uuendatakse tehnovõrgud. Põhjatiib kohandatakse muuseumi fondihoidlaks. Esimesel korrusel hakkavad paiknema raamatukogu, tekstiili-, relva-, esemete- ja fondihoidlad koos abiruumidega. Katusekorruse ruumid on võetakse enamuses kasutusele kontoriruumidena. Lisaks sellele on projekteeritud fotolabor ja tehniline ruum. Hoone mahulist lahendust ega asendiplaani osi ei muudeta.

Tööd teostatakse kahes osas: esmalt hoone parema tiiva remont-restaureerimisega seotud sisetööd, sh siseuste, treppide jms sisemiste elementide restaureerimine, viimistlus ja ehitus, elektritööd, kütte, ventilatsioon ja õhu konditsioneerimine ning veevarustuse ja kanalisatsioonitööd. Teise etappi kuuluvad kõik fassaaditööd, sh hoone välisseinte, katuse, treppide, akende ja uste restaureerimine ja värvimine. Fassaaditööde järgi on ilmne vajaduse ka hoone juba renoveeritud osades, kuna tänaseks on 2003. a krohvitud seintest krohv suures osas seinast irdunud.

Enne tööde algust selgitati välja ehitusajalooliselt väärtuslikud detailid, et need tööde käigus kindlasti säilitada ja tööde lõppjärgus oma kohale tagasi paigutada:<sup>29</sup>

1. II korrusel on trepikojas säilinud kaks vana puidust aknaraami.

---

<sup>28</sup> **Restprojekt.** Arhitektuurne ja sisekujunduse osa. Tallinn, 2007.

<sup>29</sup> **Silvi Pihlak.** Viimsi mõisa peahoone põhjatiiva ehitusajalooliselt väärtuslikud detailid. Tallinn, 2007.

2. I korrusel on peegelvõlvlaed.
3. Osades I korruse ruumides on laudpõrandad.
4. II korrusel on ladustatud tahveldistega detaile, mis on kas akende või uste ava palendid (20. sajandi algusest).
5. Algupärane on puidust välisuks, käepide ja lukusilt (19. sajandi lõpp/20. sajandi algus).
6. Algupärane on puidust trepp puitbalustritega.
7. Osadel ustel on originaalsed pikad hinged ja ühel uktsel on vana käepide (1920.–1930. aastad).
8. II korrusel on säilinud laudlagi. Osaliselt see säilitatakse.
9. Trepikojas on seinad kaetud profileerimata laudadega.
10. Väikese torniga puidust katusuuk, mida kasutatakse nüüd ka konditsioneeride õhusissevõtuava peitmiseks.

Restaureeritava hooneosa sees tehakse lammutustöid minimaalselt, likvideerides vaid Nõukogude perioodil ehitatud kergvaheseinad. Samuti võetakse seoses uute põrandate rajamisega üles esimese korruse põrandad kuni keldrivõlvideni.

Kuna 2003. a remondi käigus paigaldatud plekk-katus ei olnud veekindel, siis lammutati restaureeritava hooneosa katuseplekk ja aluslaudis ja paigaldati uus topeltpüstvaltsiga kuumtsingitud terasplekk. Plekipaanide laius on vastavuses varem renoveeritud katuseosadega.

Hoone välisseinad on enamuses mõlemalt poolt krohvitud paekivi- ja punastest tellistest seinad. Tööde käigus eemaldatakse fassaadidelt lahtiolevad ja vale koostise ning faktuuriga krohviaalad, samuti mittevajalikud juhtmed, torud ja muud sinna mitte kuuluvad lisandid. Vajalikud juhtmed süvistatakse, krohviparandused tehakse lubimördiga ja värvitakse lubivärviga.

Põhjatiiva olemasolevad kandvad siseseinad on mõlemalt poolt krohvitud paekiviseinad. Seinte pinnad puhastatakse aja jooksul lisandunud viimistluskihtidest (värvikihid, tapeet, keraamilised plaadid jne). Olemasolevad puitsõrestikuga kahelt poolt krohvitud ja mittekandvad vaheseinad puhastatakse lisatud viimistluskihtidest (värvikihid, tapeet, keraamilised plaadid), vajalikud

installatsioonid süvistatakse ja seinad krohvatakse. Teisele korrusele ehitatavad vaheseinad ehitatakse metallkarkassil kipsplaadist, vahed täidetakse mineraalvillaga. Seinad viimistletakse vastavalt värviviimistluse uuringute aruandes märgitud värvitüüpidega, vastavalt kas õlivärv, lubivärv või liimvärv.

Esimese korruse põrand on rajatud keldri paekivi võlvidele. Võlvidele on toetatud puitlaagid, mille vahe on täidetud liivaga. Laagidele on kinnitatud põrandalauad. Põrandakonstruktsioon võetakse kuni võlvideni üles, võlvidele paigaldatakse uued laagid, vahele puistvill. Olemasolevad põrandalauad puhastatakse vanast värvist ja õlitatakse. Ruumides, kuhu vana laudu ei jätku, tuleb kasutada sama laiusega uusi termotöödeldud ja õlitatud põrandalaudu. Rullmaterjaliga viimistletavate põrandate puhul kaetakse olemasolevad paekivivõlvid kergkruusaga, mille peale valatakse r/b plaat. Pealt viimistletakse põrandad naturaalse linoleumiga.

Hoone paekivist välistrepp on ära vajanud ja vajab uuesti ladumist. Põhjatiiva puidust sisetrepp on inventariseeritud kui arhitektuuriajalooliselt väärtuslik detail ja restaureeritakse. Trepp ja külgnevad puitseinad puhastatakse vanast värvist, katkised detailid asendatakse ning viimistletakse. Hävinud puitosad proteesitakse.

Restaureeritava põhjatiiva esimese korruse aknad on renoveeritud eelmise remondi (2002. a) käigus. Aknaraamid ja metalldetailid on uued, kuid valmistatud hoone stiiliga kooskõlas. Siiski vajavad välja vahetamist kaks akent hoone põhjakülje esimesel korrusel ning kaks teise korruse akent. Aknad valmistatakse kvaliteetsest, hästi kuivatatud männipuidust. Välimised raamid klaasitakse 1x klaasiga, mis kinnitatakse kitiga, sisemised 2x klaaspaketiga, mis kinnitatakse puitliistuga. Lisaks on üks aken inventariseeritud kui arhitektuuriajalooliselt väärtuslik detail ja kuulub restaureerimisele. Aknalt eemaldatakse vanad värvikihid, väiksemad praod pahteldatakse puidupahtliga, suuremad puidukahjustused proteesitakse algupärase sarnase oksavaba puiduga. Aken värvitakse õlivärviga ja klaasid kititakse.

Hoonetiiba on ette nähtud kaasaegsed tehnilised süsteemid – mehhaaniline ventilatsioon, keskküte, sooja ja külma vee varustus, normidekohane kunstlik valgus. Samuti tagatakse kõikides statsionaarsetes tööruumides loomulik valgustus.

**Kokkuvõte:** Tänapäevaks (mai 2008. a) on taastamistöodega jõutud esimese järgu lõppfaasi (valmimas on sisetööd) ning tehakse ettevalmistusi teise etapi (välisviimistluse) alustamiseks. Seni tehtud tööde põhjal võib öelda, et muinsuskaitsejärelvalve ning ka ehitusfirma poolne suhtumine on 2002.– 2005. a tehtud töödega võrreldes tunduvalt paranenud, sest on suudetud säilitada vanu elemente ning neid sobivalt eksponeerida. Samas ei ole sellega ka liiale mindud ja ruumid vastavad igati tänapäevastele töökeskkonna normidele. Seda, kui hästi õnnestub välisviimistlus, on aga veel vara öelda.

### 3. Tulevikus teostatavad tööd ja arenguvisioon

Viimsi mõisas paikneb alates 2001. aastast Eesti Sõjamuuseum. Kui seni on olnud põhirõhk hoone taastamisel ja fondile sobilike ruumide ehitamisel, siis pärast remonttööde lõppu 2008. aastal saab asuda muuseumi põhilise funktsiooni – näituste korraldamise ja teadustöö – juurde.

Samavõrra oluline on mõisa ümbruse korrastamine vastavalt haljastusprojektile. Siinkohal tuleb kasuks asjaolu, et mõisa krunt on muuseumi omanduses, negatiivne aga tõsiasi, et Nõukogude okupatsiooni perioodil ehitatud sõjaväekasarmud on Viimsi valla omanduses, kes neid lammutada ei soovi. Nimetatud hooned rikuvad olulisel määral mõisa ajaloolist ümbrust, ent loodetavasti on võimalik nende kasutamine esialgsel eesmärgil – sõdurite kasarmuna, so osana ekspositsioonist ja võimalusena kogeda ajalugu selle esialgses võtmes. Nähtavasti osutub aga võimatuks vaate avamine Viimsi mõisa saalist Haabneeme lahele – seda nii kõrghaljastuse kui aja jooksul rajatud hoonestuse tõttu.

Samuti on selge, et mõisa ümbrusesse ei ole sobiv paigutada erinevat sõjaväega seotud rasketehnikat nagu tankid, soomukid, militaarsõidukid jms. Peale selle ei moodusta kompleks omandireformi tulemusena ka enam kaugeltki endisaegset kinnistut, mis seab väga olulisi mahulisi piiranguid. Ideaalilähedase lahendusena, kuhu paigutada rasketehnika ja põhjalik sõjaajalugu käsitlev ekspositsioon, kerkib tänasel päeval esile Lennusadam. Sadama territooriumil on säilinud Euroopas unikaalseid vesilennukite angaarid, mis nii ajalooliselt kui olemuslikult sobivad sõja- ja mereajaloo muuseumi südameks. Vastav ideekavand huvikeskuse loomiseks on tänaseks ka koostatud.<sup>30</sup>

Sestap võiks Viimsi mõisast saada pigem Eesti sõjaajaloo uurimis- ja konverentsikesksus kui muuseumihoone koos kõige sinna juurde kuuluvaga. See ei tähenda aga seda, et senine töö ekspositsiooni osas oleks maha visatud aeg. Mõisahoones peaks ülevaatlikult olema eksponeeritud Eesti sõjaajalugu muinasajast tänapäevani ning kindral Johan Laidoneri elu ja tegemised mõisas. 2008. a suvel valmivad fondihoidlad ja arhiiviruumid peavad pakkuma

---

<sup>30</sup> **Urmas Dresden, Indrek Tarand, Tiit Einberg, Patrick Rang.** Lennusadama huvikeskus. Tallinn, 2007.

võimalusi teadustööks, samuti võimaldab juba renoveeritud mõisa peasaal korraldada konverentse ja väiksemaid vastuvõtte.



## Kokkuvõte

Viimsi mõis (saksa k Wiems) asutati keskajal Pirita kloostri mõisana, selle esmamainimine pärineb 1471. aastast. Pärast Põhjasõda käis Viimsi mõis mitmetel korral erinevate omanike vahel käest kätte: 1760–1800 kuulus mõis Karl Magnus von Stenbockile, 1818–1874 kindralkuberner von Buxhoevdenitele. Edaspidi oli mõis Viktor von Maydelli omanduses, kellelt ta 1882. a siirdus Felix von Schottländerile. Tema oli ka mõisa viimane omanik enne 1919. aasta Eesti Vabariigi maareformi.

Mõisasüda ehitati esimest korda esinduslikumalt välja arvatavasti 18. sajandil. Sellest ajast pärinevad ka praeguseni säilinud peahoone keskosa müürid. Peale 1865. a tulekahju taastati peahoone historitsistlikus stiilis, tehes samas hoone ka otstest senisest tunduvalt pikemaks. Peahoone tagakülg oli suunatud sügava järsaku poole, kust vanasti avanes vaade Tallinna lahele.

Iseseisva Eesti Vabariigi ajal kingiti mõis Eesti väejuhile Johan Laidonerile, kellele ta kuulus kuni 1940. aastani. Teise maailmasõja järgselt kuulus mõisasüda Nõukogude sõjaväele, kes lahkus hoones 1992. a. Pärast seda rajati mõisa Viimsi vallamuuseum, alates 2001. aastast tegutseb hoones aga Eesti Sõjamuuseum.

Mõisa peahoonet on 1990. aastate lõpul ja 2000. aastate algul mitmeti renoveeritud ja osaliselt restaureeritud. Pärast Nõukogude sõjaväe lahkumist tehti mõisas hädavajalikud tööd, et tagada mõisahooned edasine säilimine. Samuti eemaldati nõukogude-aegne kihistus ning renoveeriti osad ruumid mõisahoones esimesel ja teisel korrusel. Rahanappusel põhjalikema töödega siiski alustada ei jõutud, need algasid alles Eesti Sõjamuuseumi loomisega 2001. a. Tööde maht suurenes hüppeliselt, hoonet parandati nii väljast kui muudeti tundmatuseni senine interjäär. Kahetsusväärset kombel läks viimase puhul mitu ajaloolist kihistust (sh “Nõuka-aeg”) kaduma ja täna ei leia tollal renoveeritud hoonetiivast pea ühtegi vana detaili.

Paar aastat hiljem mõisa peatrepihojas tehti vastas seevastu restaureerimise parimatele tavadele. Võimalikult palju prooviti säilitada vana, detailid pandi ise enda eest kõnelema, parandatud-paigutatud kohad on originaalist selgelt eristatavad ning üldmulje on terviklik.

Tänaseks (mai 2008. a) on eelmisel aastal alustatud taastamistöödega mõisahoone paremas tiivas jõutud esimese järgu lõppfaasi (valmimas on sisetööd) ning tehakse ettevalmistusi teise etapi (välisviimistluse) alustamiseks. Seni tehtud tööde põhjal võib öelda, et muinsuskaitseline järelvalve ning ka ehitusfirma poolne suhtumine on 2002.– 2005. a tehtud töödega võrreldes tunduvalt paranenud, sest on suudetud säilitada vanu elemente ning neid sobivalt eksponeerida.

Pikemas perspektiivis tuleb Viimsi mõisast kujundada uurimis- ja teaduskeskus, kus huvilistel oleks võimalik saada põgus ülevaade Eesti sõjaajaloost ning korraldada vastavaid konverentse jm üritusi. Põhjalikum ekspositsioon koos rasketehnikaga peab aga leidma koha Lennusadamas.

## Kasutatud allikad

### *Arhiiviallikad*

EAA 1.2.940. Harjumaa adramaarevisjon.

EAA 3724.4.350. Viimsi mõisa üldplaan.

EAA 2486.1.2863. Viimsi mõis.

EAM 104.1.48. Eestimaa kindralkuberner krahv A. M. Apraksin.

ERA Tehnikaarhiiv 3.24.74. Viimis mõis.

ERA 58.4.421. Viimsi mõis.

ERA 31.4.875. Kirjavahetus Viimsi vallavalitsusega Viimsi mõisa hoonete ülevõtmise ning jaotamise kohta.

### *Kirjandus*

**Gens, Leo.** Jaan Koort 1883–1935. Tallinn, 1964.

**Einpaul, Aleksander; Naaber, Vello.** Eestimaa 1725–1726. a. adramaarevisjon. 1. kd., Harjumaa: allikpublikatsioon. Tallinn, 1988.

**Johansen, Paul.** Die estlandliste des liber census daniae. Kopenhagen-Reval, 1933.

**Reintam, Marika.** Pilguheit Viimsi mõisa ajaloole kuni Põhjasõjani. Eesti Sõjamuuseumi aastaraamat I. Tallinn, 2002.

**Reintam, Marika.** Viimsi mõis peale Põhjasõda kuni Eesti Vabariigi maareformini 1919. a. Eesti Sõjamuuseumi aastaraamat II. Tallinn, 2003.

**Soom, Arnold.** Herrgården Viimsi under senare hälften av 1600-talet. Lund, 1949.

**Viidas, Aleksander.** Viimsi poolsaar: ajalooline ülevaade esi- ja keskajast. Tallinn, 1987.

**Viimsi Muinsuskaitse Selts.** Viimsi 750. Tallinn, 1991.

**Õun, Mati.** Kindral Johan Laidoner - 115 aastat sünnist. Tallinn, 1999.

### *Muud materjalid*

**Dresden, Urmas; Tarand, Indrek; Einberg, Tiit; Rang, Patrick.** Lennusadama huvikeskus. Tallinn, 2007.

**Ernesaks, Maia.** Ajalooline õiend: Viimsi mõis. Tallinn, 1992.

**KAR Grupp.** Peatrepikoja restaureerimis-konserveerimistöõde aruanne. Tallinn, 2006.

**Pihlak, Silvi.** Viimsi mõisa peahoone põhjatiiva ehitusajalooliselt väärtuslikud detailid. Tallinn, 2007.

**Restauraatorprojekt OÜ.** Viimsi mõisa peahoone fassaadide korrastusprojekt. Köide B. Krohvi ja värvitööd. Tallinn, 2000.

**Restprojekt.** Arhitektuurne ja sisekujunduse osa. Tallinn, 2007.

# Lisad

## Lisa 1. Asendiplaan

Harju maakond Viimsi vald, Viimsi alevik  
**MÕISA TEE 1**  
asendiplaan  
1:2000  
Planšeti nr 596547



Viimsi valla maakorraldaja:  
*maa-ameti juhataja*  
*Elisabet*

Koostaja



Helen Lainjärv  
.....2006

Toomas Ever

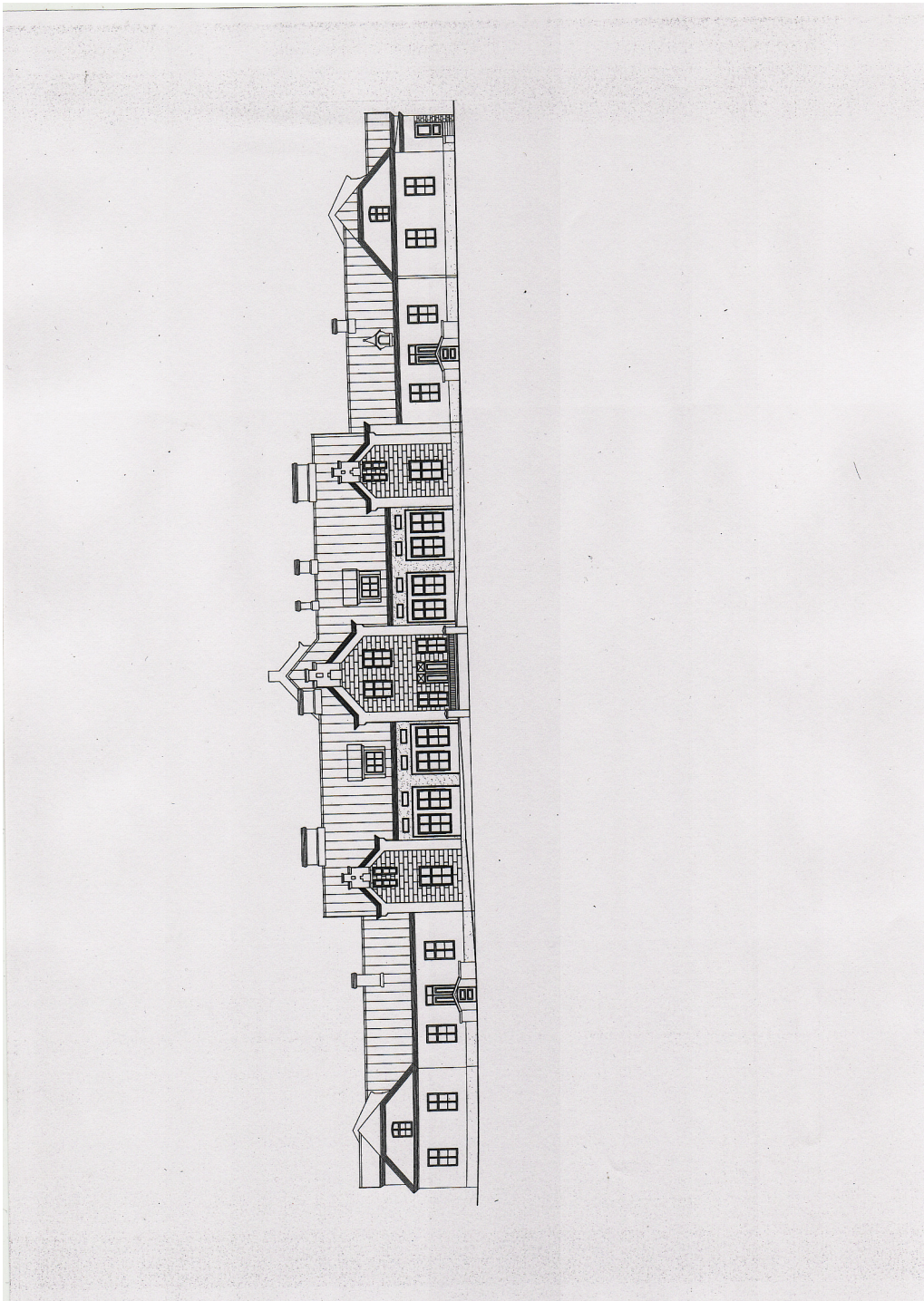
16.10 2006 .a.

Leppemärgid: piiriettepanek ———  
olemasolevad piirid ———  
juurdepääsutee ———



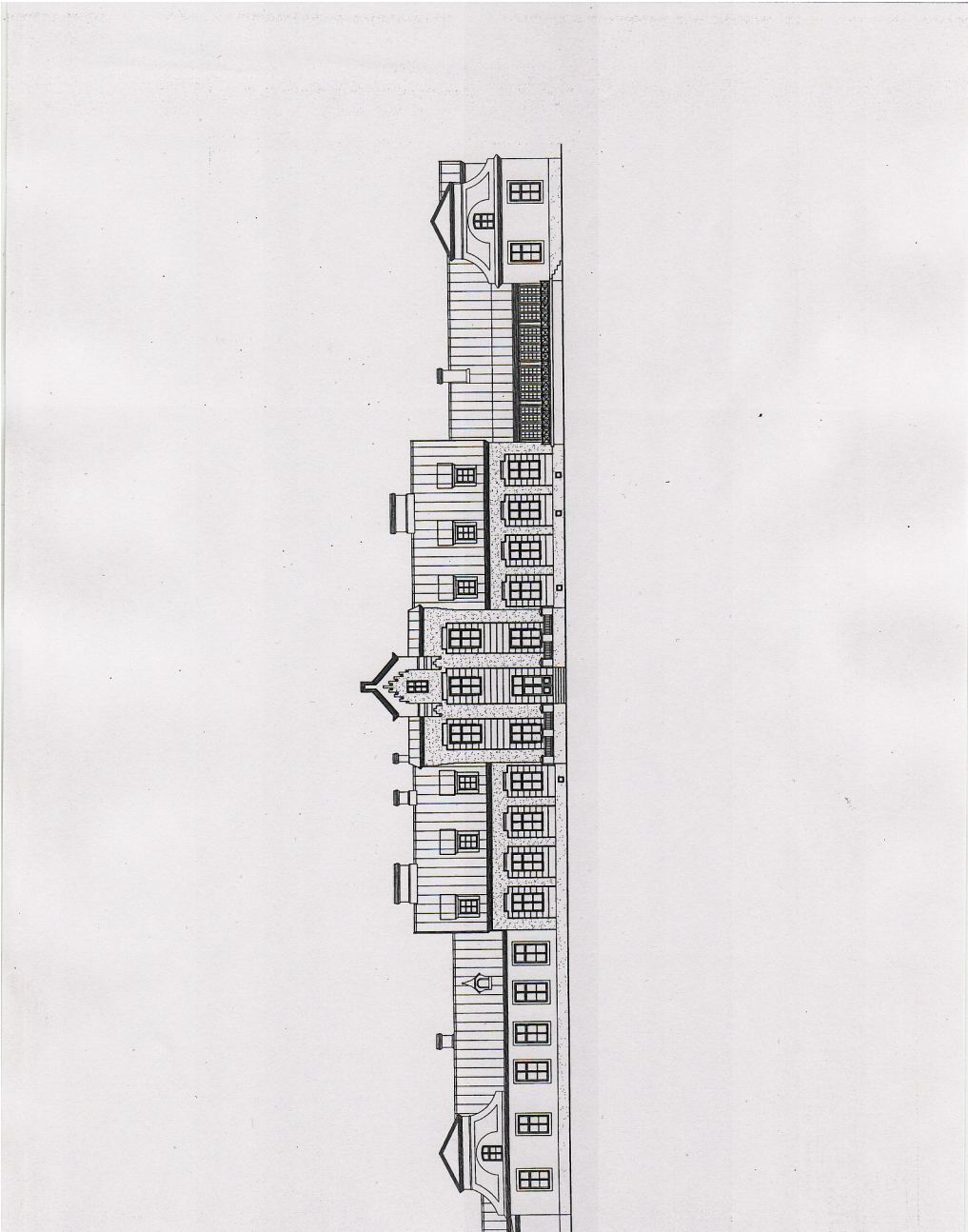


### **Lisa 3. Viimsi mõisa vaated**



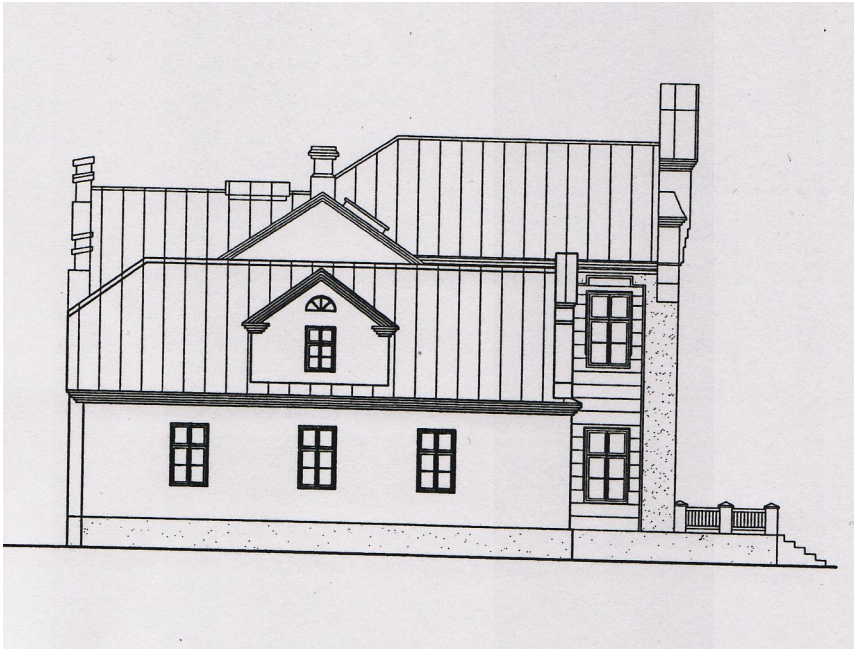
Joonis 1. Viimsi mõisa eestvaade. *Restprojekt.*



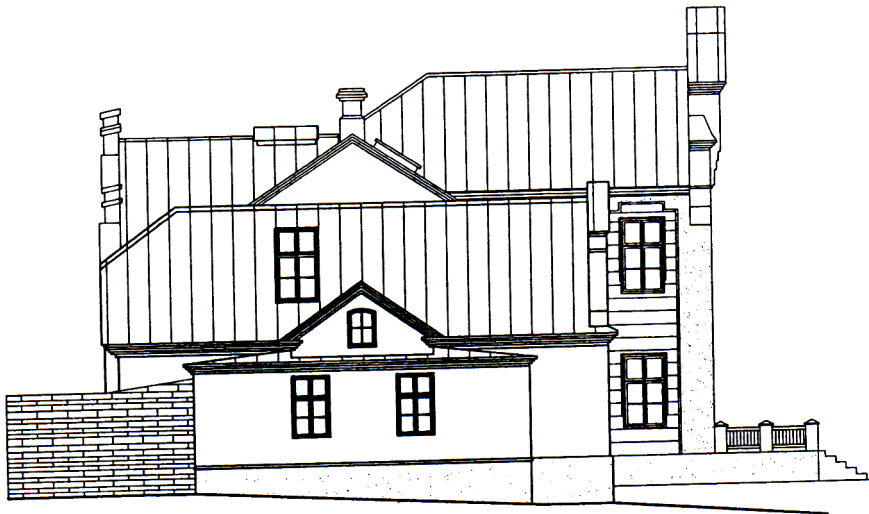


Joonis 2. Viimsi mõisa tagantvaade. *Restprojekt.*



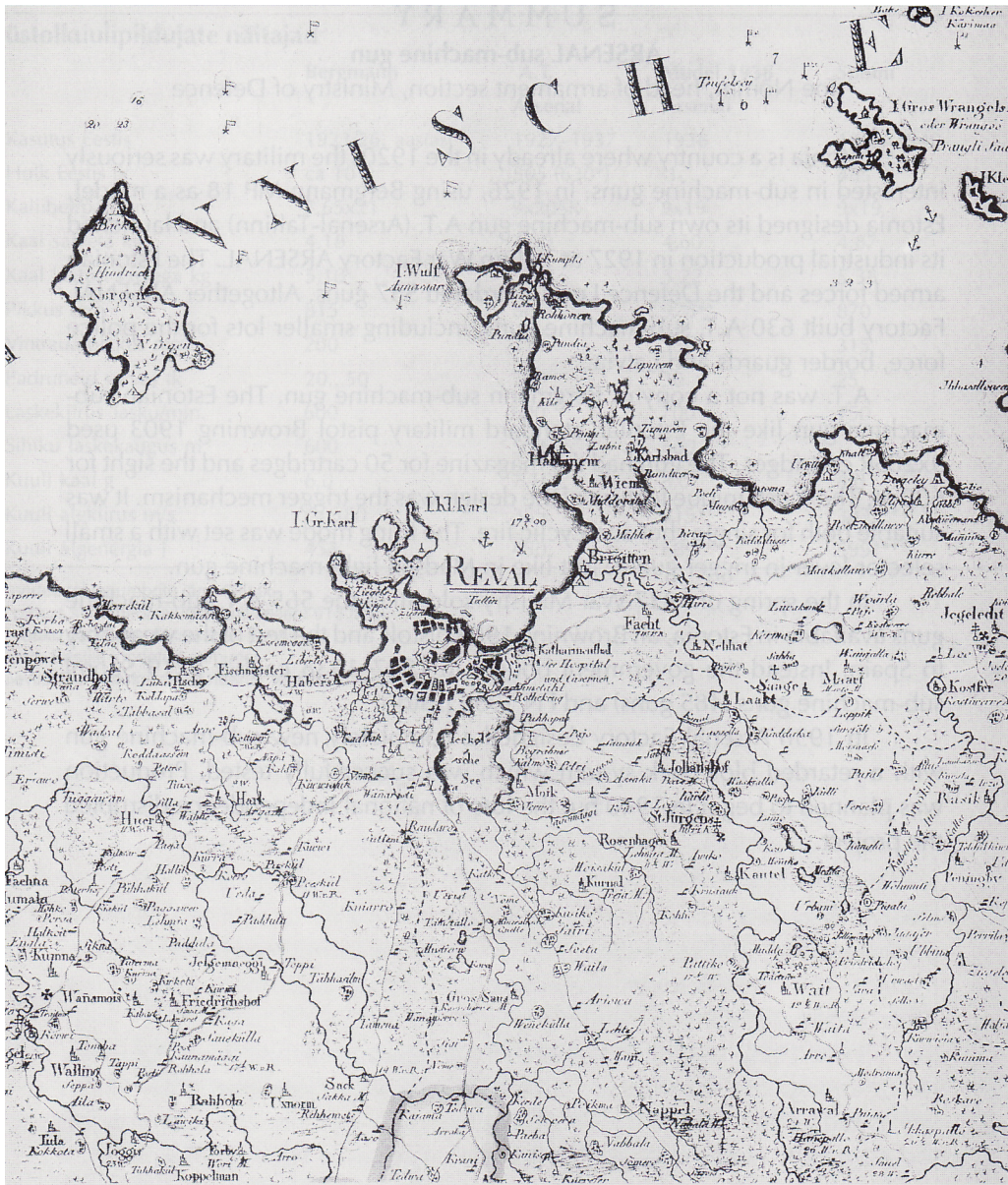


Joonis 3. Viimsi mõis lõunast. *Restprojekt.*



Joonis 4. Viimsi mõis põhjast. *Restprojekt.*

## Lisa 4. Viimsi mõis fotodel



Kaart 1. Tallinna ümbrus A. Mellini atlasest 1798. aastast. Marika Reintam. *Viimsi mõis peale Põhjasõda kuni Eesti Vabariigi maareformini 1919. a. Eesti Sõjamuuseumi aastaraamat II*. Tallinn, 2003. Lk. 142.





Foto 1. Viimsi mõisa välisvaade 1900. *Eesti Sõjamuuseumi (ESM) fotokogu.*



Foto 2. Viimsi mõisa sisevaade 1900. *ESM fotokogu.*





Foto 3. Viimsi mõisa peahoone fassaad 1930. aastatel. *ESM fotokogu.*



Foto 4. Viimsi mõisa peahoone fassaad 1930. aastatel. *ESM fotokogu.*





Foto 5. Park mõisa peahoone edelaküljel 1935. a. *ESM fotokogu*.



Foto 6. Kindral J. Laidoner (keskel) võõrustab Soome presidenti Pehr Evind Svinhufvud Viimsi mõisas 1936. a. *ESM fotokogu*.





Foto 7. Mõisahoone fassaad 1994. a. *ESM fotokogu*.



Foto 8. Kontsert mõisahoone teisel korrusel asuvas ruumis 1995. a. Näha on esimese remondi viljad – seintelt on eemaldatud demblimaalingud ja värvitud rahulikes toonides, pörandalauad on puhastatud ja värvitud valgeks. *ESM fotokogu*.





Foto 9. Taastamistööd mõisahoone teise korruse koridoris 1994. a. *ESM fotokogu.*



Foto 10. Sealsamas koridoris “maalitakse” seintele marmoreeringut. *ESM fotokogu.*





Foto 11. Mõisa peasaalis peetakse 1998. a kõnekoosolekut. Saal on mõnevõrra korrastatud, aga enamuses siiski samas olukorras, nagu see Nõukogude mereväest maha jäi. *ESM fotokogu.*



Foto 12. Saalis on alanud renoveerimistööd (2002. a). Laes on näha demblitöö suursaavutust – meremaalingut. Selle kaitsmiseks ehitati topeltlagi. *ESM fotokogu.*





Foto 13. Mõisahoone tagakülg 1998. a. Seintel on hästi näha Nõukogude-aegsed lisandid. Täna on need eemaldatud. *ESM fotokogu.*



Foto 14. Selline tualetilahendus a'la Nõukogude merevägi paiknes mõisahoone esimesel korrusel. Täna on see välja lõhutud. *Tiina Tojaku foto.*





Foto 15. Mitmed seinad olid enne 2002. a renoveerimistöid kaetud “põnevate” maalingutega, kus oma kunstiannet väljendasid ajateenijad-demblid. Kahjuks ei ole neist seintel ükski säilinud. *Tiina Tojaku foto.*



Foto 16. Mõisahoone keldri seinad ja völvlaed olid Nõukogude perioodil kaetud krohviga. 2002. a renoveerimise käigus eemaldati krohvikihht ning täna on eksponeeritud pækivi oma täies hiilguses. *Tiina Tojaku foto.*





Foto 17. Mõisa peatrepikoda pärast restaureerimistöid 2007. a suvel. *Kristjan Lutsu foto.*



Foto 18. Peatrepikojas on säilitatud tamburi paneelid. *Kristjan Lutsu foto.*





Foto 19. 2007. aastal alustati taastamistöodega Viimsi mõisa peahoone parempoolses tiivas.  
*Kristjan Lutsu foto.*



Foto 20. Tulevane fondihoidla peahoone parempoolses tiivas. Seinad puhastati kuni paekivini, seejärel kaeti masinkrohviga. *Kristjan Lutsu foto.*





Foto 21. Uued vaheseinad peahoone vasakus tiivas lahendati tänapäevaste vahenditega. Kas ja kuidas see mõisahoonesse sobib, jäägu igaühe enda otsustada. *Kristjan Lutsu foto.*



Foto 22. Siingi on näha Fibro plokkidest laotud sein ja kipsplaadi kasutamist siseviimistluses. *Kristjan Lutsu foto.*





Foto 23. Hoone parempoolses trepikojas asuv külgein puhastati vanast värvist ning see jääb möödunud aegade meenutuseks ka sobivalt eksponeerituks. *Kristjan Lutsu foto.*



Foto 24. 2008. a kevadeks on renoveerimistöodega jõutud ka välisfassaadini. Fotol mõisa tagafassaad nagu see jäi 2002. a, selgelt on näha ehitusfirma Remet arusaamu sobivate materjalide kasutamisest. *Kristjan Lutsu foto.*





Foto 25. Viimsi mõisa peesaali kasutatakse konverentsideks ja vastuvõttudeks. Pildil teaduskonverents “Eesti ja külm sõda” 2005. a septembris. *Kristjan Lutsu foto.*



Foto 26. Renoveeritud mõisaruumides on üles seatud näitused. Fotol ekspositsioon “Kindral Johan Laidoner – Vabadussõja võitja”. *Kristjan Lutsu foto.*