

EESTI KUNSTIAKADEEMIA  
Kunstikultuuri teaduskond  
Muinsuskaitse ja restaureerimise osakond

Sirje Laansoo

**JALUTUSKÄIK LÄBI OHTU MÕISA AJA LOO**  
Harju maakond, Keila vald, Ohtu küla

2007/2008. õ-a. Arhitektuuri konserveerimise ja restaureerimise täiendkoolituskursuse  
lõputöö

Ohtu 2008

- ❖ **SISUKORD**
- ❖ **SISSEJUHATUS lk. 2, 3**
- ❖ **OHTU MÕISAANSAMBLI AJALOOLINE ÜLEVAADE lk .4, 5, 6, 7**
- ❖ **HINNANG OHTU MÕISA MUINSUSKAITSELISELE JA KULTUURILOOLISELE VÄÄRTUSELE SEoses PIIRKONNA AJALOOGA lk. 8, 9**
- ❖ **OHTU MÕISA HÄRRASTEMAJA lk.10**
  - **Arhitektuur ja välisviimistlus lk.10,11**
  - **Vundament lk.11**
  - **Seinad lk.12**
  - **Avatäited lk.12**
  - **Katus ja kandekonstruksioon lk. 13,14**
  - **Interjäär lk.14,15**
  - **Ahjud lk.16,17**
- ❖ **TALL-TÕLLAKUUR lk.19**
- ❖ **AIT lk.19**
- ❖ **VALITSEJAMAJA lk.20**
- ❖ **KARJAKASTEELL lk.20**
- ❖ **PARK lk.20, 21**
- ❖ **KOKKUVÕTE lk.22,23**
- ❖ **KASUTATUD ALLIKAD lk.24**
- ❖ **FOTODE LOETELU lk.25**
- ❖ **LISAD**
  - **LISA 1. Asendiplaan**
  - **LISA 2. Krundi plaan aastast 1828 ja 1849**
  - **LISA 3. Fotod**

## SISSEJUHATUS

Ohtu mõis asub Harjumaal Keila vallas, Ohtu külas.

Ohtu mõis on arhitektuurimälestis reg. nr. 2778 valitsejamaaja, ait ja tall-tõllakuur on muinsuskaitsealused objektid ja mõisapark looduskaitsealune objekt.

Kuuluvus : eraomand

Esitatud lõputöös käsitlen ülevaadet Ohtu hilisbarokse mõisaansambli minevikust ja olevikust, alustades ajaloolise ülevaatega ja jätkates erinevate pooleliolivate kui ka lõpetatud restaureerimis- ja rekonstruktsiooniprojektidega.

Tänaseks on pooleli tööd häärberi taas eluasemeks ennistamisel. Pooleli on ahjude rekonstruktsioon koos kütmisfunktsiooni taastamisega.

Lõputöö teema valiku põhjuseks on isiklikud lähedased suhted nimetat Ohtu mõisaga, mille omanikena oktoobrist aastast 2002, oleme tegelenud Ohtu mõisakompleksi restaureerimise ja renoveerimise, rekonstrueerimise ja konserveerimisega.

Lõputöösse olen lisaks töös olevatele projektidele ülevaatlikult koondanud Muinsuskaitse arhiivist pärinevad varasemad arhitektuuriajaloolised uuringud, loetud mõisakultuuri käsitlevad raamatud, kursustel omandatud oskused anda hinnanguid ja käsitleda restaureerimist filosoofilisest aspektist, omad kogemused ja tähelepanekud seoses Ohtu restaureerimis- ja renoveerimistöödega.

Annan ülevaate Ohtu mõisa ja omanike ajaloost, käsitlen hooneid, erilist tähelepanu pälvib ajalugu, kõikide mõisate väärtuslikem kaasavara tulevastele põlvedele, ülevaade peahoones toimunud ja toimuvast, juttu tuleb materjalikasutusest, säilinud originaaldetailidest, ahjude lugu. Põgusalt peatun ka kõrvalhoonetel, pargil ja ansambli tervikuna. Läbitöötatud materjal annab võimaluse teha järeldusi ja langetada muinsuskaitse seisukohast ja restaureerimise teooriatest lähtuvalt aktsepteeritavaid otsuseid, mis puudutavad mõisa olevikus ja tulevikus püsimist.

*Eesti ajalugu on, vähemasti alates keskajast kuni Vabadussõjani ka mõisate ajalugu. Nüüdseks on avalikkus tunnistanud mõisad meie kultuuripärandi väärikaks osaks, baltisaksa aadlike saavutusi nii ehituse kui teaduse vallas käsitletakse "omadena", eesti kultuuri rikastavatena. Mineviku tõlgendamine sõltub olevikus valitsevaist ideaalidest, ihalustest ja vajadustest.*

*Mõis ei ole kunagi vaid maja või loss. Mõisahoonete ja pargi rajamiseks valiti välja kindel koht, mis mõjutab iga mõisa olemust ka siis, kui majad juba lagunevad.*

*Mõisapaigad on tavaliselt mitu sajandit vanad ja nendel on vahel olnud mõni linnus või maagiline paik. ( M-A. Rimmel, Mõisalegendid 2008)*

Ohtu mõis, sarnaselt eelpoolmainitule on järgides vanu ehitustraditsioone paigutatud oma kohale, majanurgad täpselt nelja põhi - ilmakaarde – põhja, lõunasse, itta ja läände. Nimetagem seda feng shuiks. Mõisad kõnetavad inimesi erinevalt- vastavalt olukorrale ja vaataja ootustele ning elteadmistele. Ka räämas ja lagunev mõis on "aja märk", tunnistus sellest, et rikkus ja vägevus on ajutine. Reeglina on inimkond võimetu globaalseid protsesse, nagu areng, progress, vananemine peatama ja see ei olegi eesmärk omaette – eesmärgiks peaks olema panna alus niisugusele planeerimisele ja juhtimisele, mis võtaks arvesse kultuuripärandi

**väärtust just niisuguses dünaamilises kontekstis ning sellest tulenevalt näha ka autentsust kui üht tähtsamat osa pärimuslikust tervikust, et alal hoida ja taaselustada olemasoleva elukeskkonna korrastamise ja ennistamise jaoks sobilikke oskuseid ja kunste, paigutades nad just sellisesse ajaloolisesse paika või konteksti, mis austab elavaid autentseid traditsioone.**

**Autentsust ei saa objektile lisada, seda võib vaid tema olemasolu piires näidata.**

**Et õnne kohata, peab alati olema valmis teda vastu võtma. Õnnel on erinev nägu ja tee tema juurde läheb üle juhuste. Kes suudab oodata ja otsida, leiab ta kunagi üles, mingi aega, mis läheb.**

**Meil on olnud õnne saada väärrika Ohtu mõisa uuteks omanikeks, on olnud õnne leida vahendid, aega ja siirast soovi anda sellele arhitektuuripärlile uut elu ajateljel. Lõpetaksin sissejuhatuse Lennart Meri mõttekilluga Ohtu mõisale, suvest 2004**

**“Mõis ei vaja mõisnikku vaid Vaimu“**

## AJALOOLINE ÜLEVAADE

Endine Keila kihelkond on mõisaarhitektuuri seisukohast üks rikkamaid ja huvitavamaid. Küllap Tallinna vahetu lähedus on olnud põhjuseks, miks läbi aegade on kerkinud siia rida noobleid mõisahooned.. Nimetades selliseid barokk-arhitektuuri pärleid nagu Saue, Ääsmäe ja Vääna. Klassitsismi suurepärasest näidet Sakut, historitsistlikku Keila-Joad, Murastet ja Kumnat. Isegi kirikumõis e. pastoraat, mis mujal tavaliselt tagasihoidlik madal hoone, on Keilas tõeline kiviloss. Ühtlasi on Keila kihelkonna mõisad oma asutamisajaltki üsna varajased- näiteks Vääna mõisast ulatuvad teated aastasse 1325, Harkust 1371sse aastasse, Keilast 1433a., Sakust 1489 a. jne. (H.Ligi Eesti talurahva olukord ja klassivõitlus Liivi sõja algul (1558-1561), Tallinn 1961 lk. 330). Mõnes mõisas näiteks Harkus ja Keilas teatakse orduaegseid läänilinnuseid olnud olevat.

Ohtu rüütlimõis on oma asutamisajalt suhteliselt hiline, mõisana rajatud alles 17.sajandi algul, esmakordselt mainitud 1639 a. Nime sai Ohtu vabatalu (mainitud 1534 ja 1558 Ochtèri nime all) järgi, kuna varemalt siin paiknenud suur küla, mida on mainitud 1219-1220 a. Taani Hindamisraamatus *Heukaeli* nime all, hilisemais allikais *Eukule*, *Oekelen*, *Euküll*, *Ekkylla* – oli Poola-Rootsi sõdade ajal tühjaks jäänud. Taani Hindamisraamatu järgi oli too 20 adramaa suurune küla läänistatud kellegile Marwarile, kelle omanduses oli ka lähedalpaiknev Nahkajala küla. 1314 aastal ostis küla Hinricus de Lode käest Tallinna raehärra Johannes Masche, kes selle kohe ka edasi müüs. Ordu ajal kuulus Ohtu ala Keila mõisa Kulna valdusesse, hiljem Rootsi võimu ajal oli kroonuomand.

Teada on, et 17.aastasaja keskpaigast alates oli Ohtu rüütlimõis järgnevate omanike käes

- *Caspar Krämeri nimel*
- *Gottschalk Krämer 1682 a.*, edaspidi tema poeg, samuti *Gottschalk*
- *Röttgert Johann von Wrangell*, kes oli naitunud G. Krämeri lesega, seejärel omandas Ohtu mõisa pärijanna *Anna Margaretha Krämer (1679-1717)*, kes abiellus *1711 Otto Wilhelm Harpega (1676 – 1739)*
- 18.sajandist *1725 a. panditi mõis Harpede perekonnale*, nende pärijad omakorda müüsid Ohtu -
- *1760 a. ostis valduse Christoph Heinrich von Kursell (1722-1798)*, kes oli abielus alates 1764 a. *Anna Lunettaga, snd von Essen (1745-1772)*
- *12.märts 1793 pantis Kursell mõisa 77 aastaks major Friedrich von Meyendorffile*, ostu-müügileping *1807a. seejärel olid omanikeks riburada Friedrich von Meyendorffi pojad*
- *1829 a. Alexander von Meyendorff vabahärra*
- *1939 a. Casimir Friedrich von Meyendorff kaardiväekapten (1795-1854)*
- *1853 a. Conrad von Meyendorff kaardiväeleitnant (1817-1890)*
- *1890 a. Gottlieb von Meyendorff, (1847-1923) ratsaväekindral, kes lahkus 1919 Eestist ja suri Dresdenis*

Gottschalk Krämeri ajast ongi säilinud esimesed põhjalikumad teated mõisa hoonestuse kohta. 1688 a. koostatud hoonete inventariumis on üles loendatud isegi kõik mõisahäärberis asuvad raudhinged ja haagid. Tol ajal oli Ohtu mõis oma laadilt sarnaselt enamikule tollastele mõisatele- härrastemaja kisklaudadest katusega ühekordne palkhoone, mil neli kambrit, keskel mantelkorstnaga köök, kambrites pruunidest kahlitest ahjud. Puidust oli ka enamik kõrvalhooneid – laudad, ait, saun, piimakoda, rehi jne. Mõisasüdan ümbritses varbaed. Põhjasõja aastad kujunesid Ohtule nagu teistelegi Harjumaa mõisatele rängaks, nii sõjategevuse kui katku tõttu hukkus kohati enam kui 60% maakonna rahvastikust. 18.saj. algusest on teateid ka Ohtu talupoegade vastuhakust mõisnikule. Sõjakahjustest taastumine ei võtnud ilmselt kaua, sest üsna pea, paar aastat pärast vaenutegevuse lõppu elas mõisa uus omanik Röttgert Johann von Wrangel ( Vasta mõisa pärushärra, kes oli naitunud Gottschalk Krämeri lesega ) taas Ohtul. Tollased mõisasüdaned olid üsna tagasihoidliku moega, näiteks veel 1732 aastal olid Harju ja Läänemaal 138 mõisal härrastemajad üsna vanad ja viletsad, 83-l lagunemas ja ainult 43-l võis neid heas korras olevaiks lugeda. 1725 aastal panditi mõis Harpede perekonnale. Tollane mõisaproua Euprhosyne Elisabeth von Harpe oli tuntud kroonikakirjutaja Ch. Kelchi tütar, tema ühest pojast sai Tallinna linnapea ja teisest Toomkiriku praost.

Mõisa ehitusloos kujunes olulisimaks 1760 ndate aastate teine pool, mil valduse ostis Christoph Heinrich von Kursell. Just tema ajal omandas mõisaansambel tänaseni säilinud lahenduse. Peahoone valmimisaastat võime oletada tall- töllakuuri tuulelipul leiduva aastarvu 1769 järgi, mida kaunistavd ka initsiaalid CHK = Christoph Heinrich Von Kursell ( vt. foto) Teatavasti olid 18 saj. 60-70 ndad aastad siinse mõisaarhitektuuri arengus ajaks, mil seniste tagasihoidlike härrashäärberite asemele hakkas kerkima tõelisi losse. Aluse selleks andis teraviljakasvatusest ja viinaajamisest tõusnud tulud. Mõisaehituses on antud periood viljakaim ja tulemusrikas. 18 saj. ehitati mõisad valmis ja 19. sajandil koguti neisse kunsti. Parim näide Raadi mõis Tartumaal.

Kurselli saatus väärrib pikemat peatumist.

Christoph H. Kursell sündis 1722 a. Ehmja mõisas Läänemaal, kus ta omandas alghariduse koduõpetaja käe all, käis seejärel mõned aastad Toomkoolis ja kui 15 eluaastat täis, valis sõjaväelase elukutse. Tol ajal ja eriti keisrinna Anna Ivanovna ajal oli võimalus valida teenistuskohaks, peale Vene armee ka välisväed – Kursell valis Preisimaa. Tublit ja pea kahemeetrist saatis armees edu, kuningaski pani teda tähele meisterliku flöödimängu tõttu. Viimasele tänu, õnnestus tal osaleda isegi Friedrich II korraldatud õukonnakontserditel. Kümnendal teenistusaastal õnn pöördus, Preisi kuningas keelas Vene alamatel armeest lahkuda, eiti pärast Austria -Vene-Aacheni lepet, millega Venemaa osutus Preisimaaga praktiliselt sõjajalal olevaks. Märtsis 1749 aastal kutsus keirinna Jelizaveta Petrovna kõik Vene kodakondsed Preisist tagasi.

Kurselli olukord osutus väga keerukaks- ühelt poolt pidi ta ruttama täitma keirinna käsku, teisalt sidus teda vanne preisi lipule. Kuna kõik Friedrich II errumineku palved osutusid asjatuiks, otsustas Kursell kellelegi teatamata Berliinist lahkuda. Tal oli plaan Danzigis mõnele laevale pääseda ja sellega kodumaale purjetada. Salaplaanile jõuti jälile ja ööl enne laeva väljumist vahistas mehe Danzigi komandatuur , keda oli Berliinist hoiatatud. Mees viidi pealinna tagasi. Lootus kuningalt armu saada, osutus tühiseks, vihane monarh tunnistas Kurselli desertööriks ja mõistis 27 aastasele noormehele eluaegse vanglakaristuse. Otseteed kuningalossist viidi ta Spandau kindlusvanglasse.

Rängimad olid kolm esimest vangla –aastat, kus kongis polnud võimalik täispikkuses püstigi seista. Lugemine- kirjutamine ja ka flöödimäng olid keelatud. Salaja suudeti talle kätte toimetada raamatud ja flööt. Räägitakse ühest kanaarilinnust, keda kursell kongi kasvatanud. Kui esialgu oli lotust armuandmisele, siis puhkenud seitsmeaastase sõja tõttu pidi ta selle mõtte unustama. Tundus, et kõik on ta unustanud. Ometi ajas kurselli õde Gertrude venna vabastamist aktiivselt, seni aga, kuni Vene vägedel polnud Preisi vastu mingit edu, polnud edu ka tema asjaajamistel. Alles peale Kunersdorfi lahingut, kus preislased esimest korda venelastelt lüüa said, sai Kursell mõningaid leevendusi – näiteks tohtis ta käia kindusevallidel värsket õhku hingamas. 1762 aasta augustis õnnestus Gertrudel pääseda audientsile Katariina II juurde ja kuna selleks ajaks oli Venemaa Preisivastases koalitsioonist väljunud, saavutati diplomaatilisi kanaleid pidi 40 aastase Kurselli vabastamine mees, kes kolmandiku elust, viisteist aastat vanglas istunud, oli üleni hall.

Keisrinna, kes oli liigutatud Kurselli tabanud saatusekäikudest, võttis legendaarse Spandau vangi pidulikult Moskvas vastu. Kursell määrati Laadoga jalaväerügemendi ülemaks, kuid ühtlasi lubati talle aasta puhkust. Valurahaks anti talle rendile üks Läti mõisatest. Oma jalaväerügemendiga osales Kursell 1767 aasta suvel Tartus kindlustiste ehitamisel. Sõjaväest lahkus Kursell 1771 aastal juba kindralina.

Erus pühendus Kursell oma mõisate majandamisele – Ohtu kõrval kuulus talle mõnda aega Selli mõis Simuna kihelkonnas.

*Vähe oli tollal veel ümbruskonnas suursuguselt korraldatud losse - Ohtust pidi tulema üiks esimesi. Ta süldas ja loodis, lasi kraavitada vundamendisüvendeid ja lõhkuda paasi. Lubjaahjud mülasid ööd läbi. Vana puust häärberi asemele kerkis kivine -alakorrus võlvitud, ülakorrus kõrgete pidusaalidega. Selle fassaadi ehtisid karniisid ja liseenid, frontoonile telliti stukimeistrilt rokokoolikult väänlev kipsomament, plekkseppmeistrilt telliti viilutippu roosikimbuga kraatervaas ja nurkadele kirevaks maalitud lohepea-veesülitid. Lisaks lasi ta seinukatva tumeda sõekrohvi sisse segada klaasikilde - nii hakkas maja päikesekiirtes helklema kui mõni imekann.*

Paraku pidi Kursell vanas eas vahetama Ohtu hoopis viletsama Seliküla mõisa vastu Lääne – Nigula kihelkonnas. Seal ta ka suri 1798 aastal, 76 aastasena. Temast jäi maha 11 last, 3 poega ja 8 tütar.

Ohtu mõisale oli aga saabunud 12. märtsil 1793 aastal Meyendorffide ajajärk, seoses Kurselli mõisa pantimisega 45000 hõberubla eest 77 aastaks. Ostu-müügileping vormistati 1807 aastal. Poolteist kuud peale lepingu sõlmimist võttis Friedrich von Meyendorff naiseks Väana Stackelbergide Anna – küllap toetas rikas äi noort majorit mõisa omandamisel. 1808 aastal osteti lisaks väikesed Käända ja Kasnurme mõisad Kullamaa lähedal, 1816 aastal Peter von Koskullilt suur ja võimas Keila mõis.

Meyendorffide kätte ja Ohtu rohkem kui sajandiks – kuni võõrandamiseni 1919 aastal. Meyendorffide ajast on säilinud rohkem andmeid mõisa sotsiaalse ja majandusliku arengu kohta. Perekonna keskseim valdus oli Keila, seega olid nii ohtu kui Kumna (Meyendorffide käes alates 1838) sedavõrd kõrvalisemad. Nii põldude pindalalt kui talupoegade arvult polnud kumbki ka kuigi suur, näiteks 1795 aastal elas Ohtus 130 meest ja 135 naist – kokku 265 talupoega, 1816 aastal oli neid 250, 1834 aastal 280, 1850 aastal 304, 1858 aastal 300 jne. 19. sajandi lõpul arvestati Ohtu mõisamaade suuruseks 2295 tiinu, 1913 aastal, peale maade talupegadele

müüki laskmist, 1253 tiinu. 19 sajandi lõpukümnendel tegutses Ohtus ka oma külakool.

### Sünnitoetus mõisast

*Ohtu pool, kui öösi sündis ilmakodanik, pidi kohe mõisa meldima. Mõisast anti siis üks toop puskarid, viis toopi õlut, emale mett, lapsele pesu. Neid linu, mis siis anti, kasutasid naised ikka surilinadeks – olid ilusad valged.*

*( Heljo Ernesaks – Elisabeth Liebmann – vanaema ja vanemad inimesed 1949)*

*Mõisalegendid Harjumaa M.A. Remmel 2008*

Otseselt mõisaehitust puudutav materjal on 19.sajandist suhteliselt napp.

Kubermangu maamõõtja S. Dobermanni poolt 1800 aastatel on kirja pandud, et Ohtus olid kõik hooned, välja arvatud üks häärber kiviehitised.

1828 aasta plaanil ( vt. Lisa nr.3 ) leiame mõisasüdames umbes kümmekond ehitist – lisaks härrastemaja külgedelt piiravale aidale ja tall-tõllakuurile kahest kõrvuti asetsevast lauda või tallihoonest koosnev karjakastell, selle külje all oletatav pisike piimakoda, mõisasse suunduva puiestee ääres küün, Vasalemma tee ääres heinaküün ja magasiait, mõisa rohtaia taga väike sepikoda, Nahkjala tee ääres mingi L-kujulise põhiplaaniga hoone, kaugemal põldudel kaks hoonet.

1849 aastast pärinev plaan ( vt. Lisa nr.4) näitab vahepeal toimunud muutusi – kerkinud on valitsejamaja ning piimakoja asemele ehitatud kelder.

Kaks sajandit hiljem on mõisasüdamest säilinud häärber, ait, tall-tõllakuur, karjakastell, valitsejamaja, Vasalemma tee ääres heinaküün ja korduvalt ümber ehitatud magasiait. Nahkjala tee äärde jäävad kelder, viinaköögi varemed, ilma väljakaevamisteta on sepikoja asukohta võimatu tuvastada. Samuti ei ole säilinud piimakoda. Arvestades vahepealsete ajaloosündmuste käiku – maailmasõda ja kommunistlikku riigikorda on Ohtu mõisal päris hästi läinud.

Ehitusloo suhtes oluline sündmus leidis aset 1888. aasta 24.aprillil. Tsiteerides Sakalat: *“Lihawõtte esimesel pühal läks Ohtumõisa viinavabrik põlema ja põles täieste ära. Tuul käis täieste mõisa hoonete peale, nii läks tulekahju väga suureks. Karjalaudad, tallid, kuurid ja küün said kõige tõnõudega täitsa tuleroaks, sest kõik wankrid ja muud põllutöö riistad pühadeks nendesse warjule oliwad pantud.*

*Kariloomad ja hobused said hädawaewalt peastetud. “( Sakala 14.V 1888, lk. 3)*

Hoonete taastamine toimus ilmselt üsna kiirelt nagu tunnistab tall-tõllakuuri ukse kohal olev kivitahvlike, sai see hoone vähemalt müüride osas üles laotud juba samal suvel. 1889 aastal on Kubermanguvalitsuse ehitusosakonnale esitatud kinnitamiseks viinavabriku projekt. Vähemasti juba järgmise kümnendi algul näib vabrik töötavat täiel jõul, viinameistriks Friedrich Gänseberg. Piimamajandusele eelistati Ohtus seakasvatust, mõisal oli Väheveres oma vesiveski ja oma tarbeks töötas turbapress.

Peale omanike lahkumist Saksamaale 1919 aastal, töötas Ohtus kool kuni aastani 1974, seejärel oli hoone Vasalemma sovhoosi sheffide majutusruumideks, edasi ENSV Riikliku Raamatukogu fondihoidla, praeguse Rahvusraamatukogu eelkäija, 1985 ndatel plaaniti hoonet taastada Harju Rajooni Kommunaalmajanduse Osakonna Elamuekspluatatsioonivalitsuse puhkebaasiks, seejärel iseseisvusaja algusaastatel 1990ndatel sai Ohtu mõisa omanikuks EELK Konsistoorium, kes plaanis mõisa majutus - ja koolituskeskust, tollest perioodist pärinevad ka kenad taastamisprojektid, edasi sai 1999 aastal omanikuks eraisik Tarmo Ruben, kellelt 2002 aasta hilissügisel ostime Ohtu mõisa, taastamiseks perele eluasemeks.



Lõpetuseks on sobilik meenutada teesi John Ruskini Mälu Lambist:

Hoone ilu ei seisne mitte kivides ega kullas, vaid vanuses.

## HINNANG OHTU MÕISAANSAMBLI MUINSUSKAITSELISELE JA KULTUURILOOLISELE VÄÄRTUSELE

Ohtu hilisbarokne mõisaansambel on vaieldamatult üks kunstiväärtuslikumaid ja kaunimaid vabariigis. Rikkumata privaatne keskkond, kus ei riiva silma kolhoosiaegsed koleehitised või viiekordsed tüüpelamud. Säilinud vaikelu häärberi ja romantiliste kõrvalhoonete varemete vahel, karjamaal hobused, tundub tänapäevases betooni-klaasi-autode kultuses ja lärmis killukese ajarännaku nostalgilise hingusena tagasi sinna baltisaksa põlatud, kirutud samas kultuurilooliselt rikkalikku minevikku. Mis päev – päevalt aina enam hinnatumaks muutub.. Nii säilinud füüsilise, kui mentaalse substantsi seisukohast.

Ohtu on oma stiilisuuna- hilisbaroki üks säravamaid näiteid ja õnnestunult säilitanud oma esialgse tervikliku arhitektuuri, alates peaukse rokokoolikest nikerdustest kuni unikaalsete kahhelahjudeni, mis peagi oma ala meistrite käe all uuestisünni läbi teevad.

Ohtu mõisasüda tänaseni säilinud kujul on sündinud niisiis 18.sajandi 60-70ndate aastate paiku. Barokk – stiilile omaselt on kogu Ohtu ansambel kavandatud sümmeetrilisena – keskmeks kahekorruline pool-kelpakatusega häärber, mida ääristavad külgedelt tall-tõllakuur ja ait, häärberi ees ovaalse ringteega väljak. Harmoonia kandub edasi ka parki ja peaaegu hävinud puisteele. Tulemuseks on haruldane- terviklik –esinduslik-hubane arhitektuuriansambel. Oma ajastu ehituskunsti tüüpilise näitena on ta ometi unikaalne ja ainulaadne, võrreldud isegi Kadrioru lossiga (J.Kuuskemaa).

Tollase mõisaarhitektuuri arengut määrasid veel baroklikud traditsioonid, samad hoonetüübid mis olid alguse saanud juba 17.sajandil.

18. sajandi kolmandale veerandile oli iseloomulik kõrge kelp – või poolkelp katusega sümmeetrilist põhiplaani omav mõisahoone, levinum oli lihtne kuubikujuline tüüp. Ohtuga omavad sarnaseid jooni Seidla, Saue, Ääsmäe, Maidla. Eriti just geograafiliselt lähemal paiknev Ääsmäe – peauks, pööningutrepi balustraad. J. Maiste on oletanud Ohtu kui Ääsmäe tislertöö autoriks Anthony Rabet. Kindlalt saab Ohtuga seostada tislerteister Mihkel Remmulit, kes tegi 1782 a. mõisale tööd kosti, korteri, põllu-ja heinamaa eest. Kuigi hilisemal perioodil, aastal 1782, see on 13 aastat peale peahoone valmimist. Ohtu mõisaansambel –häärber, valitsejamaja, ait, tall-tõllakuur, aed koos piirdemüüri on kaitse all arhitektuurimälestisena, park on arvel looduskaitse objektina. Need faktid iseenesest rõhutavad koosluse kultuuriloolist ja kunstiväärtust vabariigi aspektist, samas omab Ohtu mõis kindlat olulist kohta Ohtu küla arengus ja pärimuses. Illustreerimaks viimast väidet, laenan materjali Harjumaa Mõisalegendide raamatust:

### *Kaasi härra saab nahatäie*

*Ohtus olnud kord mõisnik Casimir Meyendorff, keda rahvas Kaasi-härraks nimetanud. Kaasi sõitis kord kutsariga üksi metsavahelist teed mööda. Ta lasknud hobuse puu*

*külge siduda ja hakanud kutsarit peksma. Kutsar, aga tugev mees, võtnud mõisniku kinni ja peksnud läbi. Kaasi andnud kutsarile seepeale viiskümmend rubla ja öelnud, et ärgu sellest teistele rääkigu./-/*

*Paula Heidemann-Miina Lilleberg-Mari Lillenblum 1930*

**Ilmselt on muinsuskaitse ja ajaloo seisukohast väärtuslikemad tänaseni suures osas säilinud, lahtivõetud kahhelahjud ja raidkamin dateeringuga 1654, millesarnaseid pole siiani säilinud teistes mõisates leida.**

## HÄRRASTEMAJA (herberge)

Häärber , ehitusaasta arvatavalt 1769 , arhitekt J. Schultz on mõisate mastaape arvestades keskmise suurusega kasulikku pinda ca 743m, üldpinda 940m , keldrita kõrge poolkelpkatusega paekiviehitus, lubikrohvitud.

### ARHITEKTUUR JA VÄLISVIIMISTLUS

Esikülge ilmestavad kolmnurkviil ja laiad pilastrid, hoonet vöötab lai profileeritud räästakarniis ja korruste vahesimss. Pilastrate paigutus on seotud akende paigutusega, rütmis 1 pluss 2 pluss 3 pluss 2 pluss 1. Kõiki aknaid piiravad laiad lamedad valged krohväärised. Valged on ka karniisid ja pilastrid. Pilastreid kaunistab dekoor, mis algselt oli säilinud terviklikuna vaid ühel. Dekoor on inspireeritud akantuse motiivist. Hallikasroheline seinakrohvi taustal moodustuvad kaunid liigendused ja korrapärase jaotus pääseb mõjuvalt, samas diskreetselt esile. Häärberi keskosa frontooni viiluvaasi all kaunistab ovaalne aken, mille ümber võib veel vaid aimata kunagist kaunist stukk-dekoori. Hoone otsakülgedel kulgeb krohvkarniis ainult räästa all, kuna viiluküljed on piiratud vaid laudäärisega, akendel on krohviäärised sarnaselt fassaadile. Kummalgi häärberi otstes on ukсед. Lõunapoolne originaaluks 19 sajandist on säilinud. Tagafassaadil keskel paiknenud altaan on rekonstrueeritud ( foto 7), rõdupiire sepisest, rõdupõrand keraamilistest plaatidest. Rõdu toetub neljale imposantsele valgele toskaana orderis betoonist valatud sambale. Rõdualune terrass jälgib fuajee paekivi ja on kaetud 50X50 suuruste paekiviplaatidega, kahe astmega . Hilisemate ümberehituste käigus kinnimüüritud aknad on lahti võetud, funktsioon taastatud. Fotol nr. näeme 1986 a. inventariseerimise käigus jäädvustatud esimese korruse 20ne ruuduse jaotusega originaalakent.

Välisviimistluse esiletoomises on silmapaistvaim osa lisaks kaunile hilisbarokk-arhitektuurile õnnestunud dekoratiivne lubikrohvi, millest oli juttu juba ka ajaloolises ülevaates – *hoone säras kui imekann....Erinevates arhiivis olevates dokumentides on korduvalt läbivaks teemaks olnud oletused fassaadikrohvi segatud söe - ja klaasitükidest, saavutamaks helklevat, säravat lõppviimistlust. Tõe huvides ja selle saladuse paljastamiseks kaasasime fassaditööde käigus oma ala vaieldamatu professionaali pr. Helve Ilvese. Võetud proovide ja laboratoorsete analüüside tulemusel ning heade meistrite kannatlike arvukate proovikrohvide imekena lõpptulemust on meil võimalik veel aastaid imetella. Selle kuudepikkuse saaga illustreerimiseks lisan materjalid projektist.*

*Hilisbarokse Ohtu mõisa varasemad, 1992a. RUPI "Eesti Ehitusmälestiste ajal H. Ilvese poolt teostatud krohviuuringud viitasid dekoratiivkrohvi olemasolule. nüüd, 2003.a. kevadel toimunud uuringute käigus täpsustati dekoratiivkrohvi koostises kasutatud kivimite kristallograafilist-geoloogilist koostist. Selgus, et lubiseguga krohvile erilise dekoratiivsuse andmiseks on kasutatud kiltkivi, vilgukivi, kvartslüüva, vasalemma marmorpuru ja kuldookerpigmenti. Sama koostisega taastatakse ka nüüdsed fassaadid. Pargipoolsel seinal säilitatakse aken näidisena 1960-ndate aastate krohvist, kus dekoratiivkrohvi mulje saavutamiseks on tollaegsele segule lisatud kahvaturhelist tooniga, purustatud 10 -15mm servamööduga klaasitükke. Ajalooliselt võimalikult algele sarnase 2003.a fassaadide restaureerimise tulemusel taastatavate fassaadide täpne krohvisegu retseptuur selgub pärast proovitöid. Lõplik kasutatud koostis antakse koostatavas restaureerimisaruandes. Helve Ilves, restaureerimistehnoloog*

Sealt edasi arenesid asjad dokumenteeritult järgmiselt:

*Fassaadikrohvi tehniline seisund eeldas pinna puhastamist ja uuesti krohvimist. Hoone fassaadi oli varem vähemalt kahel korral krohvitud, algsest dekoratiivkrohvist, (mille kohta kirjanduses on antud fantastilisi kirjeldusi) võttis Helve Ilves proovi. Proov võeti peasissepääsu kõrvalt paremalt poolt. Proovi põhjal ta koostas viimistluse tehnoloogilise skeemi – tegemist on dekoratiivkrohviga, millele on lisatud kvartsi, vilgukivi ja Vasalemma marmori fraktsioone. Ookerkollane põhitoon saavutati liiva ja värvipigmentidega. Fasaaditöödel konserveeriti olemasolevad krohvidekoorid pilastritel ja peaukse dekoratiivraamistusel./.../ Dekoratiivkrohvi valmistamisel tekkisid probleemid vajalike komponentide saamisega. Selgus et kiltkivi polnud võimalik peenestada ja seetõttu asendati antratsiidiga. Dekoratiivkrohvi esimesed näidised ei sobinud. Kasutatud oli rohekat klaasi ja must komponent puudus. Järgmine näidis oli sobivam, kuid toonilt liialt rohekas. Sobiv näidis tekkis kolmandal katsel. 28 augustil anti luba alustada dekoratiivkrohvimisega tagafassaadil. Krohvisegu valmistati pilastrate ja vahevööde vahel moodustuvate tahvlite kaupa, pärast esimeste krohvitahtlute kuivamist selgus, et krohvipind on küll väga ilus, kuid tugevalt roheka tooniga. Põhjuse otsimisel selgus, et toonimiseks kasutati sünteetilist Tintorama toonimispastat. Pasta asendati mineraalse loodusliku kollase pigmentidega, tagafassaadi krohvimine lõpetati ja teiste fassaadide krohvimist jätkati mineraalse pigmentidega, selleks tehti jälle uued proovid. Proovide toon osutus pidevalt kollasemaks kui pindade krohv. Selgus et põhjus on madala survetugevusega antratsiidis, mis määrab. Uued proovid segati väikese hulga ja käsitsi, selle käigus must värv ei domineerinud. Saavutatud tulemus on visuaalselt suurepärase ja praeguse dekoratiivkrohvi erinevusse ajaloolisest toonist tuleb suhtuda kui ajastu ja ehitusfirma tehnilisi võimalusi peegeldavasse paratamatusse.*

*Kahju on sellest, et vähesel määral säilinud algne krohv oli hilisematega tugevalt seotud ning kaetud, seetõttu ei olnud võimalik seda fassaadidel eksponeerida.*

Ühtekokku, järgides pr. Helve Ilvese poolt dokumenteeritud aruannet, valmistati fassaadi dekoratiivkrohvi proove alates juunist kuni septembrini vähemalt 13 tükki. Tulemus oli väärt Muinsuskaitse aastapreemiat töid teostanud OÜ Tarrest Ehitusele. Sellise pingelise aruandega lõpetan ülevaate härrastemaja välisarhitektuurist ja lubikrohvist. Vt. fotod nr. 1,2

## VUNDAMENT

Paekividest laotud, sokliga. Sokli kõrgus maapinnast 65cm. Ehituskvaliteet vanade meistrite vääriliselt suurepärase, püsinud kaks ja pool sajandit. Sokkel enduv 3cm, värvitud 2003 oktoobris vivacolor värvidega. Sokli üldine seisukord väga hea, kahjustunud on lõunakülje idapoolne nurk, kuskohast on varisenud krohvisegu ja jätnud soklikivid ilmastiku meeleva. Osaliselt on koorunud ka sokli värv. Sokkel tuleb krohvida ja uuesti värvida.

Kahjustuse likvideerimiseks ja samalaadsete kahjustuste edaspidiseks vältimiseks on vaja sadevete äravooluks tõsta hoonega külgnevat maapinda 15cm, 3 meetri kohta kaldega majast eemale ja seeläbi juhtida vett ja niiskust vundamendist-soklist eemale. Kasuks tuleks killustikust või kergkruusast dreenaazikiht. Loen nimetatud töid prioriteediks, kuna härrastemaja vahetus läheduses kasvavad lisaks ka põlispuud, mis ummistavad lehtede langemise aegu vihmaveetorusid ja tänu millele muutub sadevete äravoolu suund hoonet kahjustavaks.

## SEINAD

Uhked, meetripaksused paekivimüürid on Ohtu mõisa häärberi seinteks. Soojustus puudub, teatavasti on sellise paksusega kivimüürid iseenesest hea soojaisolatsioon. Suvel akumulereib sooja, mille talvel nõ. vabastab ja talvel jahtub, pakkudes suvekuumuse eest varju. Seinad on väljast kaetud lubikrohviga, interjööris – esimesel korrusel krohvitud ja värvitud lubivärvidega. Seinad väga heas seisukorras, kahjustused mehaanilised, tulenevalt hilisemate kooliaegsete kergete vaheseinte lammutamisest, on jäänud võlvidele külgepoogitud seinte endised piirjooned krohvi ja paekivikahjustustena.

## AVATÄITED

Kuna 2003 aastal alustatud restaureerimistöde alguses teostatud ülevaatus käigus mida viisid läbi restaureerimistehnoloog Helve Ilves ja arhitekt Katrin Etverk, selgus, et hoone kõik puitdetailid olid nakatunud seenkahjustusest (Merulius Lacrymans), eriti avatäited, vähesel määral isegi katusekonstruktsioon, oli otstarbekas otsus valmistada kõik 44 uut akent.

Alumisel korrusel on aknad suhteliselt madalal, algselt 20ne ruuduse jaotusega, uued aknad täna 24 ruuduse jaotusega, millest on kahju, õigem oleks olnud säilitada algne jaotus, kuna avatäited on välisarhitektuuri lahutamatu ja oluline element ning mängib hoone välisilmes ja sõnumis väga olulist rolli. Igasugune interpretatsioon antud teemal muudab hoone kui terviku üldmuljet olulisel määral. Tagantjärele tarkusena läheneme kõrvalhoonete taastamisele ettevaatlikumalt ja omalt poolt põhjalikuma eeltööga. Teise korruse aknad on kõrged, 24 ruudused (algselt 6 ruuduse jaotusega!), saalil kaarjate sillustega. Kõiki aknaid piiravad lamedad valged krohväärised mõlemal korrusel. Kaunilt oli stukkdekooriga ääristatud ovaalne pross-jaotusega aken frontoonil, mille dekoor fassaaditööde käigus konserveeriti ja milliseid detaile silmitsedes võime aimu saada kujunduse barokile iseloomulikust tundeküllusest. Sarnased ovaalsed aknad on hoone tagafassadil kahel pool parki avanavat välisust.

Aknad on niisiis, 24 ruuduse jaotusega, puidust raamiga, topeltaknad. Viimistletud on vesialuseliste Tikkurila värvidega, lengidel ja raamid on kasutatud kahte erinevat värvitooni, halli ja hallikasrohelist. Raamide tihendamiseks on kasutatud kitti. Kiti puuduseks tuleb lugeda, et linnud seda meelsasti enne lõplikku kuivamist süüa armastavad, seega on enamuses akendel kitt vähesel määral kahjustatud. Dekoratiivsust rõhutavad ja tervikliku viimistluse annavad akendele metallist nurgikud – manused, mis on valmistatud koopiatena varasemate inventariseerimiste käigus veel säilinud originaaldetailide põhjal. Metallist käsitööna on ka akende kinnitus –haagid, vasest kremonid on koopiatena valmistatud Kar-Grupis. Säilinud on osa akende puidust tahveldistega originaalsed palestikud, mis ootavad restaureerimist ja oma kohale paigutamist. Palestikud raamistasid akna-ava külgedelt ja ülalt.

Märkimisväärne muinsus on Ohtu mõisa visiitkaart *peauks*, autor *Johann Rabe*, mida spetsialistid hindavad 18 saj. tiseritöö üheks meisterlikumaks näiteks mõisaarhitektuuris. Sarnane Ääsmäe mõisa peauksega, siiski tagasihoidlikum. Uks on kahe poolega, valgmikuga, alumine tahvel voluutjalt laienev. Valgmikuaknal väänleb rokokoolik dekoor, pitsiline ääris raamistamas laternaakent. Laineliste, profiilsete rõhtimpostide keskel orvand-kaunistus. Kaduma on läinud koputi ja sarvenupp, õnneks on alles Muinsuskaitse arhiivis 1985-86 aastal teostatud

inventariseerimise käigus tehtud ülesjoonistused nimetatud detailidest. Õnneks siiski on säilinud ukse sisemine kohmakas lukukarp ja riiv-kinnitus. 2002 aastal oli uks laudadega kinni löödud ja originaaluks viidud hoiule Restaureerimiskeskusesse, paraku toimus hoidlas tulekahju ja uks sai raskeid põletushaavu. Ukse taastamise-restaureerimisega tegeles Rein Tedrekull. Ukse Lugu ilmestab kõige paremini lühiülevaade :

#### *Objekti seisundi kirjeldus*

*Piidad on varem alaosast plommitud, lävepakk puudub.*

*Plommidel puuduvad tapikeeled ja nad on tugevate putukkahjustustega,-*

*Värvkate kulunudja osaliselt puudub. Uksetiivad on tugevate kulumisjälgedega, hinged ära vajunud, osa asendatud, värvkate kohati irdunud, parempoolsel lahtikäival uksetiival 2/3 alumisest tahvlist puudu. Rägimad on tulekahjustused uksetiibade ülaosas, kus puit on praktiliselt hävinud. Sepistest on alles pörkeriiv vasaku uksetiiva ülaosas ja alumine riiv tundub ka originaalne. Rõhtimpost on säilinud kõige paremini, mõningad kaod on orvandi alaosas. Valgmikuaken on enamalt jaolt hävinud tules, küll aga on säilinud mõningaid löikekatkeid, mille alusel on võimalik löikeid taastada. Tuuleliistust on alles ainult kapiteel.*

#### *Tehtud tööde kirjeldus*

*Uksekomplekt puhastati, fotograferiti ja tehti värvisondaazid. Uksetiibadelt eemaldati tahvlid, sepised, liistud, naelad, kaunistused ja muu. Sepanaelad säilitati. Kasutatud värvikihid eemaldati kuumaõhupüstoli abil. Värvikihtide alt välja tulnud sepiste jäljed fikseeriti kilel ja pildistati. Ukselehed demonteeriti, kahjustunud rõhtraampuud võeti välja, parandati või asendati. Teostati vajalikud puiduparandused ja plommimised.*

*Uksed monteeriti. Taastati kõik kaunistused, pool alumisest tahvlist, ülavoluudid, rokall asetati oma kohale. Valgmikuaken oli praktiliselt hävinud, tuli valmistada täpne koopia, võttes aluseks algmaterjalid. Aknaraamide voluutide kuju ja asend saadi vanadelt fotodelt. Pütadele tehti uued alaotsad ja lävepakk. Krunditi värnitsaga ja VILLA tüüpi õlivärviga etteantud värvikavandi alusel.*

Ülejäänud häärberi ukсед on maja lõunaküljel olev hilisem, klassitsismile tüüpilise klaasi jaotusega 19 sajandi uks, originaal säilinud, kasutusel koopia. Põhjaküljel olev uks lihtne, kahe tahvliga. Pargipoolsele majaküljele avaneb kahepoolne, klaasitud valgmikuosaga, hilisema- klassitsismi mõjutustega, piirdelaua hammaskarniisiga kaunistatud uus uks, kuna originaal pole säilinud. Fotod 18,19

## **KATUS JA KANDEKONSTRUKTSIOON**

Ohtu mõisa häärber on *poolkelp-katusega*. Katusekattematerjalidena on olnud kasutusel S-kivikatus; 1939 a. alates laastukatus, u. 1994 a. vaskplekk, mis 1995 a. ära varastati ja tänaseks taas traditsiooniline S- katusekivi. Vihmaveerene katuseservades lõpetavad vaskplekist kohrutatud *sepis-lohepea veesülitid (foto 6)*, mis pisut erinevad algsetest, röömsavärvilistest ja ussisabalistest. Uued veesülitid valmistati Linnamuuseumis olevate Kõo mõisa veesülitite järgi. Üks algne veesülitid oli säilinud veel 1985 a. inventariseerimise ajal. Vihmaveerennid on kahjuks katmata. Sülititest voolav vesi tugevama tuulega kahjustab peast ja eriti mõlemat külgmist ust, lahendus tuleb leida varikatustele. Probleem on peauksega, millel on konserveeritud ust raamistav dekoor, mida varikatuste kinnitused võivad kahjustada, loodetavasti koostöös arhitektiga leiame muinsust säästva lahenduse. Risaliidiviilu tipus troonib valatud valge roosidega kaunistatud *viiluvaas*. Kahjuks

on 1985 aasta mõõdistustööde käigus eemaldatud metallist originaalne kraatervaas kaduma läinud, uus vaas pole küll metallist, kuid Kar-grupis valmistatud koopia jäljendab originaali meisterlikult. Katusel on lumetõkked.

*Korstnaid* on hoonel kaks, põhjaküljel ja lõunaküljel. Taaskord tuletades meelde 1985 aasta uurimistöid, oli tol ajal veel säilinud põhjapoolsel korstnal originaalne korstnapits, 2002 aastaks olid korstnad väga halvas seisus ja laoti tellistest uuesti üles. Krohviti ja lubjati valgeks. Ilmselt tekkis krohviseguga probleeme, kas koostises või olid ilmad krohvimistööde jaoks ebasoodsad, mõlemad korstnad on kaotanud sokliosas suure osa krohvist ja vajavad uut krohvimist. Võimalik, et korstnapitsi teostuses ei ole järgitud arhitektuurset algupära ja niiskus pääseb soklile ligi..

*Kandekonstruksioon* katusele on diagonaalsidemetega tugevdatud toolvärk, roovitus vahetati välja täes ulatuses. Katusekorrusel laiutavad kaks hiigelsuurt korstnajakla, korruse lõpetavad kummalgi pool hoonet, kelba-alused avarad ja valged, suurepärase vaatega nn. kavaleride toad. Mõlemas toas kaunis korstnaga ühendatud kuppelõrv ilmselt pisema küttekolde tarvis. Kandekonstruksioonid olid seenkahjustusega, kahjustused töödeldi kemikaaliga, osaliselt lõigati kahjustunud osad välja ja proteesiti. Korstnajaklad parandati, korstnalõõrid puhastati tohutust rämpsust – varesepesadest, kaigastest, roigastest, kivistunud saja-aasta tahmast ning pigist ja on heas töökorras.

## INTERJÖÖR

Välisarhitektuuri sümmeetria kandub peegeldusena edasi ka häärberi sisemusse. Sisenedes peauksest, võtab meid vastu pea saja ruutmeetri avar *vestibüül*.

*Esimene korrus* enamuses võlvitud, välja arvatud 3 ruumi, teine korrus kõrge, kasutusel olnud esindussalongidena (bel etage). Esimesel korrusel paikneb vestibüülist vasakul neli tuba, kunagine mantelkorstna ase ja väike koridor.

*Paremale* jääb algselt kasutusel olnud köögiplakk, mis koosneb kahest omavahel ühendatud servjoonvõlvitud ruumist, kust viib kitsas kivitrepp teenijatele saali ja läänenurga tuppa. Mantelkorsten on ümber ehitatud. Kolmas ruum põhjapoolses otsas on kogu maja laiust hõlmav poolkeldrit meenutav silindervõlviga ruum, kus siiani ripuvad laest kaks originaali - neljajarulised rauast teravate otsega riputuskonksud. Puhastustööde käigus, eemaldades umbes 30cm. paksuse mullakihi, tuli välja poolkeldriga külgneva paar astet kõrgemal tasapinnal oleva ruumi arvatavalt originaalne hästi säilinud paeplaatidest põrand. Kõik ajutised hilisemad 20 sajandi vaheseinad on eemaldatud, taastatud on ruumide algne jaotus. Seinad on peaaegu vabanenud arvukatest värvikihtidest, enamuses on väljas puhas paekivimüür, kuid seal kus kultuurikihti siiski säilinud, on kihid kenasti üksteist paljastanud kuni esimeseni ( kokku lugesin 7 erinevat värvikorda), mis barokile kohaselt on magusalt õrnroosa, ka poolkeldris!

*Vestibüülist* paiknenud hilisemad õhukesed vaheseinad on lammutatud, nende asukohti meenutavad haavad laekarniisil. Laekarniisil on tänu hilisemate krohvi – ja värvikihtide irdumisele, pääsenud silma rõõmustama tagasihoidlik punane südamemotiiviga maaling. Põrand koosneb massiivsetest ruudukujulistest 44X44cm paekiviplaatidest. Eesmise osas on vestibüül võlvitud, tagumine pargipoolne osa on talalaega, mida toetavad kaks poolpõlenud toskaana orderis puitsammast. Ühepoolsest laiast treititud balustritega puidust paraadtrepist (19.saj. teine pool) on

alles ainult fotod ja taimeornamendiga kaunistatud külgpost, peaaegu identne Ääsmäe peatrepile.. Ühtekokku avaneb vestibüülist neli ust , kaks kummalegi poole hoonet.

Ohtu mõisa üks haruldusi ja ehe on *barokne raidkamin aastast 1654*, mis algselt oli müüritud fuajee parempoolse seina sisse ja omas dekoratsiooni funktsiooni. Kamin on jõudnud tagasi oma koju, oma kohale ja on köetav. Kamina dekoor on rikkalik, ülaosas väänleb voluutjas pael, mis arvatavalt võis olla kaunistatud kullaga, fassaadil orvandiornament, kaks vapikilpi ja putod. Ajaloolistes uuringutes on pakutud kamina autoriks Haapsalu meistrit Joachim Winterit ja kamina jõudmist Ohtusse alles 19.saj. teisel poolel.

*Vasakule jääb algne mantelkorstnaga ruum, kuskohast hiljem on rajatud kitsas puutrepp teisele korrusele. Tööde käigus, püüdes säilitada kasvõi osa algsetest laiadest põrandalaudadest, mida kahjuks siiski päästa ei õnnestunud, tuli trepi alt suureks rõõmuks välja paeplaatidest põrandaosa, mis arvatavalt markeerib endist mantelkorstna aset. Põrand puhastati ja on jäetud täies ilus oma asukohale. Siin lõunapoolsel küljel on esimese korruse kaks ainukest ruumi, kus on suures osas säilinud profileeritud seinakarniisid, laekarniisid on hävinenud, kuna EELK Konsistooriumi poolt alustatud ehituse käigus valati uued raudbetoonist vahelaed kõikidele ruumidele, mis ei olnud võlvid, välja arvatud saal ja üks otsatuba teisel korrusel. Hävitustöö selle ettevõtmise tüsistusena on korvamatu, kuna on hävinud enamuse barokile iseloomulikke peegelvõlv-lagesid ja koos sellega laekarniisid ja viimane säilinud akantuse motiividega lühtrirosett. Äärmiselt kurb.*

Säilinud on esimesel korrusel rokokooliku dekooriga *uksed ja aknapalestikke*. Erineva dekooriga, reeglina kahe tahveldisega on 7 uksest neli, kaks ust on identsed. Uksed ja piidad on puhastatud vanadest värvikihtidest, kahel uksele on säilinud lisaks rokokoolikule võtmeplaadile ka lukuaugukate ja s-kujuline link (foto 14). Aknapalestikud alles ootavad oma järjekorda. Esimese korruse lõunapoolsed ruumid on kasutusel eluruumidena, valatud betoonpõrandal laiad tammelaud, seinad-võlvid krohvitud ja värvitud Saaremaa lubivärvidega. Köögis ja koridoris ruudukujulistest plaatidest paekivipõrandad, kopeerides vestibüüli lahendust. Seinakarniisid puhastatud ja värvitud, alles on kõik Aja jäljed, taastamata ja rekonstrueerimata.

*Teine korrus, bel etage peaks algama fuajee teisel korrusel, kuna hetkel trepp puudub ja valatud on uus vahelagi, on hävinud kõik märgid endisest lahendusest. Uuringutest selgub, et seal on paiknenud 19 sajandi hilisemad klaasitud vaheseinad ja fuajeest pööningule viiv trepp, millest on alles inventariseerimise ajal teostatud ülesjoonistused-möödistused. Fuajeest avanevad uksed kahele poole tubadesse ja rõdule, keskel avaneb tiibuks saali. Saalil on vedanud, säilinud on ainus originaal-peegelvõlv lagi, seinal hammaskarniis, saali lagi algselt pool meetrit kõrgem teistest hoone lagedest, kuna uued vahelaed madalamal, on nüüd kõrgem u. meetri jagu. Saalist avanevad kõrvalruumidesse ühtekokku viis ust, kaks külgmist ja kaks kõrvuti tiibuksega. Vahepealsel etapil oli üks tiibukse kõrval asetsev uks kinni müüritud, tänaseks avatud – sinnani jõuab esimese korruse vanast köögiplokist juba enne mainitud kitsas kaarjas kõrgete astmetega paekivitrepp.*

*Tsiteerides: külgmisi uksti lahti lüües võinuksime tajuda maja lossilaadset ülesehitust kõige selgemini – pikk läbi kogu hoone ulatuv vaatesiht, mida kummaski otsas lõpetavad aknad.*

Seintelt on ajapikku pudenenud kõik hilisemad värvi- ja krohvikihid, paljastades algusaegade rõõmsaid helesiniseid, ooker –ja roosasid viimistlustoone. Kahes



põhjapoolses nurgatoas saab lugeda seintelt koorunud 1880ndatest tapeedialust ajalehte, mille küljes ripuvad nende peale liimitud tapeedid, kaks varianti, sünged, tumedates toonides – tumepunasel ja tumerohelisel taustal 19 saj. ajastutüüpiliste ornamendi – ja lillemotiividega.

Osaliselt, kahjustustega on säilinud seinakarniisid, millede puhul on kasutatud kolme erinevat profiili – 21cm; 14cm ja 12,5cm laiuseid. Laekarniisidel on olnud kaks erinevat profiili – laiem 12,5cm ja kitsam 10cm laiune. Säilinud on 10 teise korruse elegantse rokokoodekooriga ust, algselt arvatavalt valgeks värvituna ja dekoor kullatud. Taastatud on 5 ust ja üks tiibuks, puhastatud vanadest värvikihtidest, proteesitud, hetkel värvimata ja puuduvad lingid. Osa restaureerimata uksi on tugevate põletuskahjustustega. Tüüpiline Ohtu uks on kahe tahvliga, erineva dekooriga kaunistatud, kui võrrelda esimese ja teise korruse uksi. Ülakorruse ustel rokokoodekoor, esimese korruse ukсед tagasihoidliku dekooriga tahveldisel. Uksi raamivad laiad 15, 5cm, baroklikult profileeritud piirdelauad. Hästi säilinud, vajasid vähest proteesimist ja värvist puhastamist. Algseid lukuplaate ja lukukarpe pole meieni säilinud.

Ustega harmoneeruvat, samasugust dekoori kannavad ka vähesed säilinud *aknapalestikud*, aknalauke on säilinud 2 akna jagu, kuigi veel 1985 aasta uuringute käigus on nad olnud väga heas seisukorras: *Tähelepanav, et tollistest laudadest luugid pole kahe sajandi jooksul ei kõmmeldunud, vajunud ega liimist lahti logisenud!*

*Põrandaliiste*, lambriisid säilinud pole, teadaolevalt olid enamikes ruumides lihtsad 36cm. kõrgused põrandaliistud, mis osades ruumides on siiski kerkinud kuni aknalauani. Saali lambrii kohta teame, et oli samasuguse peene rokokoodekooriga kui samas siseustel, mis on väärtuslik informatsioon edaspidise interjööri kujundamise tarvis.

*Põrandad* on algselt olnud enamasti laiade laudadega laupõrandad, saalis ja kahel saaliga piirneval ruumil on olnud parkett-põrandad, mis ei ole säilinud, küll on olemas originaalse parketimustri ülesjoonistused inventariseerimisest 1986 a.

*Vahelaed* nii nagu juba mainisin, uued raudbetoonist, vaid tillukesel teise korruse otsatoal puitvahelagi, kus sarnaselt saalile säilinud laevõlv ja *ainuke laekarniis*. Siit edasi tuleb rääkida eraldi peatükina Ohtu ahjudest.

## AHJUD

Ohtu väärtuslikem vara muinsuskaitse ja kultuuriloo seisukohast on raidkamina kõrval vaieldamatult *ahjud*. Ohtu ahjude unikaalsust saavad jagada tänapäevaks veel analoogne ahi Palmses ja ...

Suures osas on ajahambast puretuna ja tulekahjus räsituna säilinud viis ahju. Ahjud on arvatavalt kohaliku *Belau kahlimanufaktuuri tooted*, üldvormilt üksteisele sarnased –liigendatud profileeritud vahekarniisidest, keskel nish, külgedel eenduvad voluudid, peal välisukse rõhtimposti kaart meenutav katus. Ometi on kõik ahjud erinevad oma teostuse dekoorilt ja vanuselt. Neli ahju seisid algselt lõvikäppadel, üks ahi balustraadil. Ahjud olid lahtivõetuna ja kastidesse pakituna alates u. 1986 seisnud Restaureerimiskeskuse Kaera tänava hoidlas, kus tulekahju ka neid ei säästnud. Täna on kõik viis ahju oma ala ahjuspetsialisti Artur Ümara abiga kastidest välja võetud, teise korruse saalipõrandale nõ. pinnalaotusena üles laotud. Restaureerimise ja rekonstrueerimise tarvis on valminud 2006 aastal K.Etverki ja

A.Ümara koostatud Muinsuskaitse eritingimused Ohtu mõisa ahjude restaureerimiseks ja Ahjude restaureerimise rekonstruktsiooni projekt, samast aastast. Tööde teostamise ettevalmistamiseks oli vaja välja selgitada kahjustuste ulatus ja saada ülevaade teostatavate tööde mahust, kuna meil tekkis unistus need ahjud üles laduda, koos kütmissüsteemi taastamisega, sealjuures säästes ajaloolist substantsi. Uskudes siiralt, et kõik millest suudad unistada, suudad ka teostada, tõestusena on võib-olla võimalik esimest ahju 2008 aasta sügisel taas, reinkarnatsiooni läbinuna sooja silmailu andmas tunda. Alljärgnevalt lisan detailse stilistilise analüüsi, koostatud A. Ümar poolt:

*Stilistiline analüüs*

*Saali ahjud I A, I B ja II A (pildid 16,17)*

*Saali kummaski otsas peaks seisma uhkeldavad nikerdatud lõvikäippadele tuginevad valged*

*paarikahjud. Kummalgi on keset kolme meetri kõrgust lehtede ja varte voogamist, kumerduvaid glasuurihelkelisi karniise eksootiliste teokarpide kujutisi. Murdviilust kroonitud voluutide vahele jääb kummalgi ahjul nish graatsilise noore daamiga, kelle kehakatteks antiikse drapeerimiskunsti kohaselt krouitud voltides õlgadelt langev palakas, mis jätab enamuse kehakumerustest katmata. Esimesel pilgul näib, nagu hoiaks ilutar allalibisevat rüet pahema käiega õlal kinni, paremas käies midagi pokaali taolist. Tähelepanelikul vaatlemisel saab aga märgatavaks, et see on hoopis luige pikanokalise peaga kael, mille ümber klammerduvad naise parema käie sõrmed. Lind ise jääb naise varju - naise jalgade tagant paistavad üksnes tema haralisirutatud tiivad. Kes on too naine? Muidugi Kastori ja Polluksi ema, müütiline Leda luigega. Väga hästi tuntav baroki ja rokokoo dünaamika.*

*Saali ahi I B*

*Luksuskolde tagumine külg on liigenduselt saalisniähtuga sarnane. Kõigi oma vohavate*

*voluutide, kopsakate konsoolide, Leda - nishi ja pagoodja ülemise karniisiga. Kuid leidub ka olulisi erinevusi. Seal, kus olid peasaalis olid silekahhlitel üksnes käänulised oksaraod ja orvandid, osutuvad poolikutesse raagvinjettidesse majutatuks figuurid, mis oivaliselt sobiksid tsirkusereklaamile: kübaraga ja pika habemega istuv onuke puhub torupillilaadset pusajat riistapuud, tema ette on aga tagajalgadele tardunud parajalt priske karupoeg, pael ümber koonu ning kepp nabi seismisvilumuse toestamiseks esikäppade vahel*

*Saali ahi II B*

*Teise saaliahju tagune kostitab meid dekooriga, mille hammasfriis, pärilinöör, rõngaste külge kinnitatud vanikud kuuluvad nähtuste hulka, mida prantslased nimetavad Louis XVI stiiliks, sakslased aga pilklikult „patsistüiliks“: seetõttu, et XVIII sajandi viimase kolmandiku klassitsism kasutas antikiseerivate dekoorimotiividena muuhulgas reljeefe moekate meeste peadega, mille juurde kuulus hea tooni järgi ka hiinapiirane pats, õlle ning jahuga viimistletud parukasr. Ohtu klassitsitlikul ahjupoolikul me patse siiski ei näe, ovaalseid reljeefe aga küll:*

*kummalgi küljel on kaks mehepead, noorem moejüngerlik, teine eakas habemik a la Dernosthenes või mõni muu muinasmõtteleja. Nende härraste ahjupool ei tarvita daamide seltskonda. Teisel korrusel on küll drapeeringut matkiva raamistusega poolümar nish, ent täiesti tühi ning sile. Üldse on too ahjuosa sümmetrisem ja igavam kui vallatud Leda ahjud. Oma võlu on muidugi temalgi. Baroki- ja rokokooahjude dünaamikast erinevalt on varaklassitsistlik ahi väärikam, kainem ning sümmetrisem.*

### *Ahi III (foto 17)*

*Väga raske on isegi ahju barokkstiili esindajaks paigutada kuna esineb ka rokokooelemente. Tegemist oleks nagu seguga mille ülemine ots esindab üht ja alumine teist stiili. Tuntud on juba keskne naisefiguur nishis, kuid mitte Leda vaid keegi mütolooiline või religioosne tegelane, kelle isiksus jääb anonüümseks. Oma iilesehituselt või vormilt on ahi väga sarnane saalis nähtutega, kuid erineb neist seistes „seljaga“ vastu seinale. Nagu kõik ülejäänudki ohtu mõisa ahjud seisab seegi-puitkäppadel ning identsed on ka Eenduvad vahekarniisid. Ahi erineb teistest ka oma...silekahhlitega millel kergelt eenduv barokne medaljon, mida ääristavad lehemotiivid. Ülemine osa meenutab ka saalis ja kõrvalruumides seisvate ahjude tippe, kuid on mõõtetelt kitsam. Rokokoolikuks muudab ahju taanduva osa mänglevus ning rokai sarnased kaunistused.*

### *Ahi II/ (foto16))*

*18. sajandi esimesel poolel oli ahjude vorm veel suhteliselt rangelt liigendatud. Ahi seisis treitud barustrisarnastel jalgadel( enamasti puust) kitsama küljega seinapoole ja seda köeti esikust. Ahjuukse ehitamine eesruumi pärineb enamasti hilisemast ajast ja tuleneb ahju ümberehitamisest. Ahie nurgad olid kaunistatud balustritüüpi sammastega, mis vahel olid siledad või lihtsa teravakandiga.*

*Ahi on pärit pottsepatöökojast, kus eeskätt hinnati hiina portselani ja delfti fajansi eeskujul XVII sajandi lõpul moodi läinud koobaltsiniseid maalunguid. Eelistati tagasihoidlikumat dekoori. Siledate kahlite keskvälja võtavad Ohtus enda alla kompassidelt ja maakaartidelt tuntud tuulteroosid, ääre moodustab c – kujulistest motiividest rokokoo-kujundite motiivide mäng. Ahi jaguneb*

*kitsa kumera vahekarniisi abil kaheks korurteks, tugimiteks on tahulised balustrid Selle ahju kujunduses ilmneb selgesti stiilivahetuse ajajärk: baroksete balustrite ja nurgasammastele sekundeerub rokokoolik kahliraamistus, ahju pealstav kolmnurkne frontoon aga ennustab peatselt sündivat klassitsismi. Rokokoolik on siin veel teist korrust*

*liigendav nish ,natuke kohmakalt modelleeritud, pulkjalges noore naisega temagi ei kannu rohkemat kui naabrinaine Leda. Koobaltsinise maalitud Liivimaa kahhelahjud olid 18. sajandi viimasest kolmandikust juba enamvähem, samasugused nagu Hamburgis ja Danzigis. See tähendab, et nende linnade vahel ei olnud ainult tihedad kaubandus ja poliitilised sidemed vaid ka pottseppade vaheline aktiivne koostöö.*

**Ahjude taastamise aluseks on eelkõige adekvaatne kontseptsioon, kus on arvesse võetud et KULTUURIPÄRANDI USUTAVUSE ANNAB ORIGINAALSUS, siinkohal põgusaks tutvumiseks Ohtu ahjude restaureerimiskontseptsioon.**

### *Restaureerimiskontseptsioon*

#### *Võimalikud meetodid:*

- 1.) Kahhelahi konserveerida ilma täiendusteta, puhastades vanad kahhlid*
- 2.) Restaureerida ahi, kasutades reprodutseerivat meetodit*
- 3.) Mitte restaureerida*

*Iga kahhelkivi, mis ahjule juurde tehakse puuduva detaili asemele koopiana, ei asenda kunagi originaali. Antud juhul tuleb aga taastada ahju algne funktsioon kütisfunktsioon.*

*Seega on välistatud suured augud ahjuseinas, mille peaks sulgema välistamiseks vingu ja suitsu pääsu ruumi.*

*Vastavalt restaureerimiskontseptsioonile on parimaks lahenduseks vanade kivide kopeerimine jäljendite abil, nende vormimine ja glasuurimine.*

*Visuaalselt erinevad uued ahjukahlid oma tooni poolest originaalidest ja see on taotluslik.*

*Võimalikult visuaalse*

*sarnasuse eesmärk oleks võltsing aga see ei ole restaureerimise eetika seisukohalt vastuvetav. Oluliseks on püüud säilitada ühtsust- koopiad oleks eelkõige esteetiliselt vaadeldavad, taastaksid visuaalselt kaotatud terviku.*

*Restauraatori ülesanne on objektiga võimalikult delikaatselt ning süsteemselt ümber käia.*

*Kuid arvestama peab ka objekti individuaalsust, kohta, aega, ruumi, võimalusi, teoreetilisi*

*ja praktilisi teadmisi. See tagab objekti professionaalse ja eetilise õige restaureerimise/.../*

Soovin meile tublidele restauraatoritele-ajaloolastele edu ja siirdume häärberist jalutuskäiguga edasi õuele...

## TALL-TÖLLAKUUR

Seistes seljaga peaukse ees, jäävad meist paremale ait ja vasakule tall-tõllakuur (foto 3). Nii nagu ajaloouringutes juba mainitud, sai hoone 1888 aastal peale lihavõtte pühade aegset põlengut taas üles ehitatud, mille tunnistajaks ukse kohal epitaaf aastaarvuga. Ometi on uhke algne tuulelipp leidnud koha tõllakuuri tipus, koos Kurselli CHK initsiaalidega ja mõisa ehitusaastaga 1679. Niiõelda kummardusena eelmisele omanikule. Tall-tõllakuur on tänaseks väga halvas ja ohtlikus seisus, algselt on tegemist olnud pika ja madala, kõrge kelpkatusega ja ümberehituse käigus uue kolnurkviilu ning kõrged kaks neogooti teravkaartega akent saanud paekivist ehitise. Säilinud on müürid, osa tordeeritud varbadest trelle(foto 4) akende ees, akendega kolnurkviil ja tipus tuulelipp (foto 5). Aimatavad on veel kolnurkviilu ääristavad kaunid paekivist räästakarniisid, paekivist aknalauad, kõrged paekivist müürid ja vaheseinad püsivad vapralt. Hoone fasaadi ilmestavad tühjad ukse ja aknaavad. Hoone katus langes sisse juba 30 aastat tagasi. Hoone vajab hädasti ja kiiremas korras eritingimuste koostamist ja konserveerimist.

## AIT

Paremale jääv ait on saanud nõ. uue kuue. Kahjuks. Kuna hilisem, ilmselt 90ndate aastate hosteliks ümberehituste käigus on minu arvamus kohaselt moonutatud tugevalt varasematelt fotodelt näha oleva varemetes hoone proportsioone.

Külarahvaga vesteldes leidis inimene, kes mäletas olevat hoonel samasugust kolnurkviilu kui vastas oleval tall-tõllakuuril. Kolnurkviil on ka silikaattelistest laotud uuel viilul, kuid siiski mannetu ja maotu, hoopiski mitte ligilähedane originaalile tema vastas. Hoone eenduv sissepääs on palistatud massiivsete tugipiilaritega, kaarjate akende ja ukseavaga esifassaadil. Aknad-uksekandjad vandaalitsemineks ärahoidmiseks laudadega kinnilöödud. Igas halvas leidub kübeke head, tänu ajutisele vettpidavale laud-tõrvapapi katusele on müüride lagunemine peatatud ja hoone ootab oma õiget aega, ideed ja spetsialisti. (Foto8)

## VALITSEJAMAJA

On kui tilluke häärberi koopia. Krundi plaanile ilmus valitsejamaja 1849 aastal. Massiivsete kiviseinte, kõrge poolkelpkatuse, mantelkorstna ja sümmeetrilise ruumiplaneeringuga hoone, kus maja taha külge poogitud hilisem juurdeehitus. Fassaad kaetud krohviga, mis tuleks eemaldada, originaalsed on tagafassaadi 2 akent koos metaalist manustega ja paekividest laotud korsten. Peauks ei ole meie ajani vastu pidanud. (Fotod 12,13)

## KARJAHOOV

Koosneb kahest paralleelsest paekivihoonest, otstel kivimüüri ühendatud, moodustades siseõue. Parempoolne ehitus massiivsem, kõrgem, laiem. Kannatanud samuti 1888 aasta tulekahjus, ümber ehitatud – kelpkatus asendatud viilkatusega, hiljem 1977 aastal ümber ehitatud. Suurem tall pindalaga umbes 800 ruutmeetrit, keskel pärlinitele toetuvad laetalad, lagi läbivajumis – tunnustega. Põrandad valatud betoonist, aknad osaliselt algsed, osaliselt välja vahetatud. Siseõuele avanenud ukseava kinni müüritud, vastas teele avanev uks suletud, kuid kinnimüürimata. VÄIKE KELDER piima hoidmiseks, on säilinud.

## VIINAVABRIK

Peale põlengut 1890 aastate paiku valminud uuest viinaköögist järel ainult võsastunud varemed, paksude paekivimüüridega.

## PARK

Saab alguse häärberi ees olevast kõrvalhoonetega piiratud auringist, mis algselt oli ovaalne. Auringi keskel on hiline, 20 saj. algusest pärit graniitkuubil vaas. Algselt olid puud istutatud peaväravast poolkaares, fassaadid olid avatud. Peaväravast otsesihis oli kunagi puiestee põllul paiknenud rehehoone suunas, Kulna suunal allee, mis on praktiliselt hävinud.

Maja tagafassaadil paiknevalt rõdult avaneb vaade parki, esmalt küll on kahele poole parki avanevaid uksi istutatud tammed, mis tänaseks on aukartustäratava ümbermõõduga ja vanuse poolest ilmselt mõisaga üsna ühevanused. Iluaed on algselt olnud regulaarse barokliku lahendusega, kuni tiigini. Tiigi tagant algas ilmselt vabaplaneeringuga park. Üllatus tabas meid, üritades istutada kuusepoega tiigi kõrvale metsistunud alale, kaevates selgus, et umbes poole meetri sügavuselt tabas labidas kivi, astudes paar sammu tiigi poole, kordus sama. Kraapides mulda kivi pealt, tuli välja et tegemist on pealt sileda paekiviga, mis lubab arvata, et olime puhtjuhuslikult avastanud ühe vanadest pargiteedest! Nahkjala tee äärde jääb ka vana kaevuase, mis on veel servani prahti täis loobitud ja ootab laupäevakut. Parki austavad oma kohalolekuga saared, tammed, vahtrad, mõned pärnad ja kuused. Erilise liigirohkuse või liikide erakordusega Ohtu mõisa park silma ei paista. Osaliselt on säilinud köögivilja aeda piiranud kõrge kivimüür, puujuurte survele järele andes 20-30 kraadise kaldega, vajalik toestamine. Puuviljaaia liigirohkusest andmed puuduvad, kuna on eelnevate omanike poolt täiesti lagedaks raiutud ja välja juuritud.

**Pargile tuleb tellida hoolduskava ja hooldustööde plaan, kus on arvesse võetud parki, kui osa minevikust ja olevikust, parki kui maamärki, kui osa ansamblist ja tema visuaalset kooskõla maastikuga. Vanade parkide korrastamisel saab rääkida konserveerimisest – säilinud müürid; rekonstrueerimisest – barokile iseloomulike lilleparterite eluaeg on piiratud, ühel ajahetkel tuleb alustada tühjast maast uute taimedega; restaureerimisest – elusa osa hooldamine, välja vahetamine, pargiruumi säilitamine, vaatesihtide avamine. Pooldan varianti, kus tiigivööni on regulaarpark, edasi vabakujunduslik nn. Inglise park. Siiski enne otsuste langetamist tuleb veel teostada taustauuringud, uurida ja otsida ajaloolist tõde, arhiivimaterjalidest ja artiklitest.**

## KOKKUVÕTE

Jalutanud läbi Ohtu mõisa Aja Loo, tuleb tunnistada - 1769 aastal Christoph Heinrich von Kurselli poolt ehitatud mõis jätkab oma teed ajateljel veel kaks sajandit hiljemgi. Kindlasti tuleb selle eest tänada kunagisi osavaid ehitusmeistreid, stukimeistreid, puusseppi, plekkseppi, arhitekti ja kõiki endisi omanikke, kes seda mõisa oma koduks pidanud. Kahjuks on tänini palju küsimusi just nimetat meistrite nimedes, kes olid need mehed... Johann Rabe – peauks, Joachim Winter-raidkamin, Johann Schultz –stukimeister, tislmeister Mikkel Remmul..kindlalt ei saa väita nendest ühegi osalust? Peale mõisa riigistamist ja viimase omaniku Gottlieb Meyendorffi lahkumist Saksamaale 1919 a. hakkasid toimuma peahoones suuremad ümberehitused, kinni ehitati otsaaknaid, kadus altaan maja pargipoolselt küljelt, lisati vaheseinu esimesel korrusel, ehitati san. sõlmed, mis lõhkusid vestibüüli paepõranda, veeti elektrijuhtmeid, uuristades seinakarniise, ehitati suursuguste Belau kahhelahjude ette plekkahjud, unikaalne raidkamin võõbati paksult rohelisteks.... Kõrvalhoonetest oli karjakastell kasutusel sealaudana ja häärberist kahel pool paiknevad kõrvalhooned olid saatuse hooleks. Ometi võime mõisaansambli vaadelda samas situatsioonis kui 1849 aasta krundiplaanilt , mis on lausa harukordne, pole paarisaja aasta jooksul lisandunud lähiümbrusse ühtegi silmariivavat moodsa arhitektuuri halba näidet. Tänu Jumalale.

*Ümberehitused* , alates 1920 kuni 1973, ülalpool loetletud. Aidas alustatud hosteli ehitustöödega 1994, tööd pooleli.

*Materjalikasutus* traditsiooniline –*müürid, vundament* kõikidel mõisaansambli hoonetel paekivist, hilisemad parandused ( korstnad, aida kolnurkviil) silikaattellistest, uued vahelaed häärberil raudbeoonist.

*Avatüited* – aknad, ukсед , uste raamistus, aknapalestikud puidust, peamiselt männist.

*Säilinud originaaldetailid* – enamus siseuksi nii 18saj. kui 19 sajandist, lõunapoolse majaosa udest enamus restaureeritud. Peauks restaureeritud. Ukseligid säilinud ja puhastatud kahel esimese korruse uksele. Seinakarniisid kahjustatud, enamuses säilinud. Saali origaallagi säilinud, osa hammaskarniisi samuti. Vestibüüli puitsambad tulekahjustustega, siiski säilinud, raidkamin heas seisundis, viis originaalahju restaureerimisel

*Kahjustused ja nende likvideerimine* – enamus kahjustusi on peahoones likvideeritud – alates katusealuse roovitise väljavahetamisest, seenkahjustuse töötlemisest kemikaaliga , aknad tuli siiski uute vastu välja vahetada. Eemaldatud on hilisemad vaheseinad, taastatud raidkamina asukoht. Häärber on saanud uue kivikatuse, uue dekoratiivkrohvi. Kahjustuste likvideerimist ja restaureerimist ootavad vestibüüli sambad, osa uksi, aknapalestikud, jne. Usaldan hinnangud ja meetodid spetsialistidele. Halvimas seisus on tall-tõllakuur, mis vajab kiiret konserveerimist. Ohtu mõisaansambli restaureerimistöödesse on alates 2002 aastast andnud märkimisväärse panuse oma ala professionaalid, nimetagem restaureerimisteholoog Helve Ilves, arhitekt Katrin Etverk, ajaloolane, ahjuspetsialist Artur Ümar, Joosep Metslang, muinsuskaitse spetsialist Silja Konsa, Peeter Nork ja ajapikku täieneb see nimekiri veelgi, sest Aja Lugu kestab

Restaureerimise filosoofia on see, millest saab alguse väärtuste määratlemine.

Tsiteerides lõpetuseks Juhan Maistet :

*Ruumidel on oma tahe, ruumid kõnetavad meid. Ruumi tahte kuulamisest – milline on tema keel, milline on tema mälu, pärimus, müüt, mida me peame teada andma Jumalale Seadus on üks asi, aga väärtus on meis endis- meie peas, ilma meieta ei ole seda ruumi. Konserveerimise eetika on see, millele me saame tugineda. Meie südametunnistus on ajatu. Mida vähem me restaureerime, seda rohkem kõneleb meile ruum, mälu.*



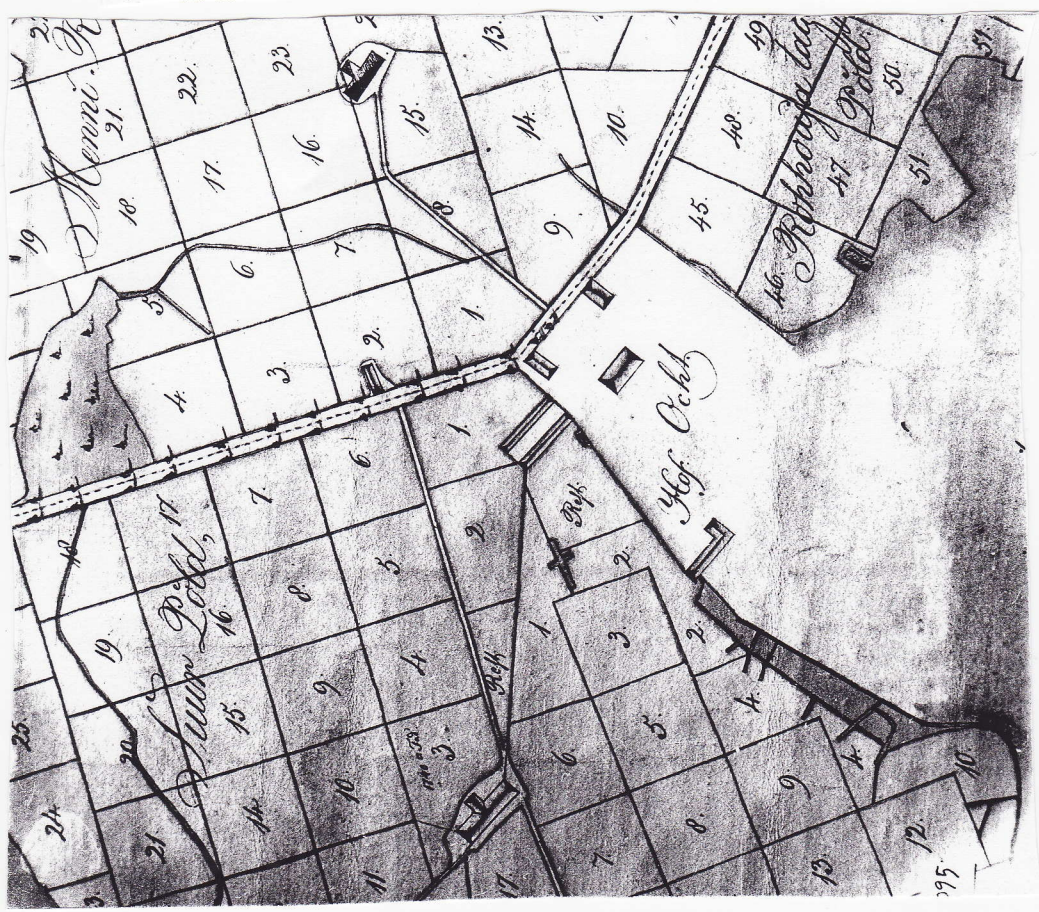
## **KASUTATUD MATERJALID**

### **Muinsuskaitse arhiiv**

- 1. Ohtu mõis. Projekteerimise lähtematerjalid. PLM Ohtu mõisa ehitusajalooline ülevaade, detailide inventariseering I-IV osa 1986 T.Tõnst A. Hein**
- 2. Ohtu mõisa peahoone ülesmõõtmisjoonised III osa J.Jõgi P.Hein N. Rohtla**
- 3. Tehnilis majanduslikud põhjendused end. Ohtu mõisa uurimisprojekteerimistöõde II etapp J.Jõgi V. Kärmik V.Bazanova**
- 4. Kompleksed teaduslikud uuringud, peahoone detailide ülesmõõtmisjoonised, köide V J. Jõgi N.Rohtla P. Hein**
- 5. Ohtu mõisa hilisbarokne interjäär mõisaarhitektuuri 18.saj.II pool, Ohtu mõisa peahoone interjööri mõõtjoonised, köide II 1988 E.Aru A.Teigar H.Toss T.Böckler K.Holland**
- 6. ENSV arhitektuurimälestiste kaitsetsoonide piiritlemine köide XXXVIII A.Hein 1989**
- 7. Ohtu mõisa peahoone fassaadi krohvimördi uuringud 1992 H.Ilves**
- 8. Ohtu mõisa härrastemaja peaukse restaureerimise aruanne R. Tedrekull 2004**
- 9. Ohtu mõisa ahjude restaureerimise rekonstruktsiooni projekt 2006 K. Etverk A.Ümar J.Metslang**
- 10.Ohtu mõisa härrastemaja arhitektuursete detailide inventariseerimine, fassaadide restaureerimine arhitektuursed eritingimused restaureerimiseks 2003 H.Ilves K.Etverk**
- 11. Ohtu mõisa eritingimused ahjude restaureerimiseks 2006 J. Metslang a. Ümar**
- 12. Harjumaa mõisalegidid 2008 M-A. Rimmel lk. 22; 35; 398**

## **FOTODE LOETELU**

- 1. Härrastemaja fassaad enne restaureerimist 2002**
- 2. Härrastemaja fassaad peale restaureerimist 2003**
- 3. Tall-tõllakuuri uks ja epitaaf**
- 4. Tall-tõllakuuri tordeeritud trellid**
- 5. Tuulelipp**
- 6. Veesüliti uus**
- 7. Tagafassadi altaan**
- 8. Aida lõunapoolne otsaviil ja aiamüür**
- 9. Mantelkorstna soojaõhukamber**
- 10. Proteesitud ukсед**
- 11. II korruse uste dekooridetail**
- 12. Valitsejamaja korsten**
- 13. Valitsejamaja aken originaal!**
- 14. S-uksekäepide**
- 15. ahjudetail Leda ja luik**
- 16. Ahjud**
- 17. Ahjud**
- 18. Peauks enne restaureerimist**
- 19. peaukse valgimik peale restaureerimist**



























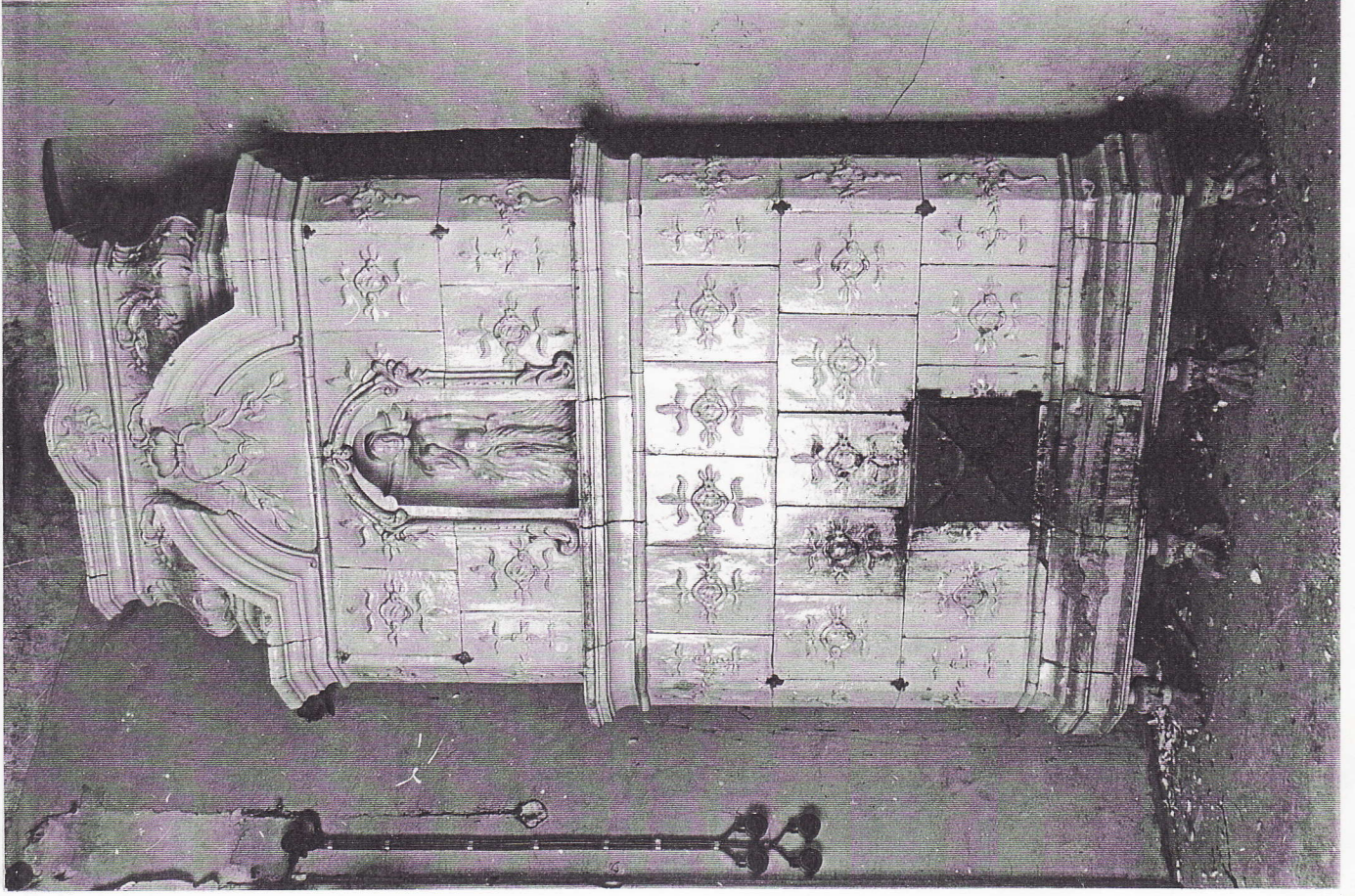




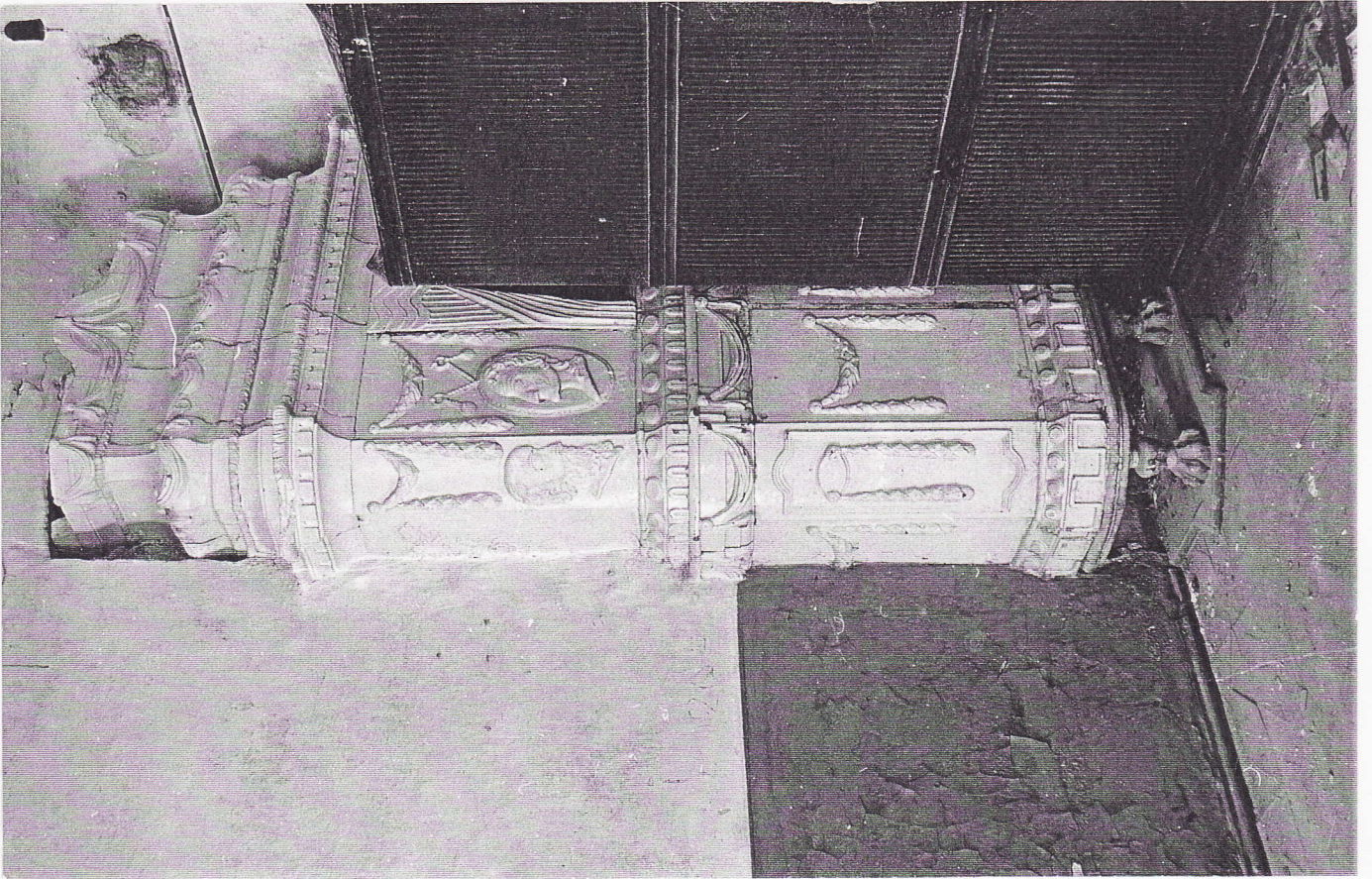




Saali ahi IA; IIA; IB  
6 rida  
möödud on

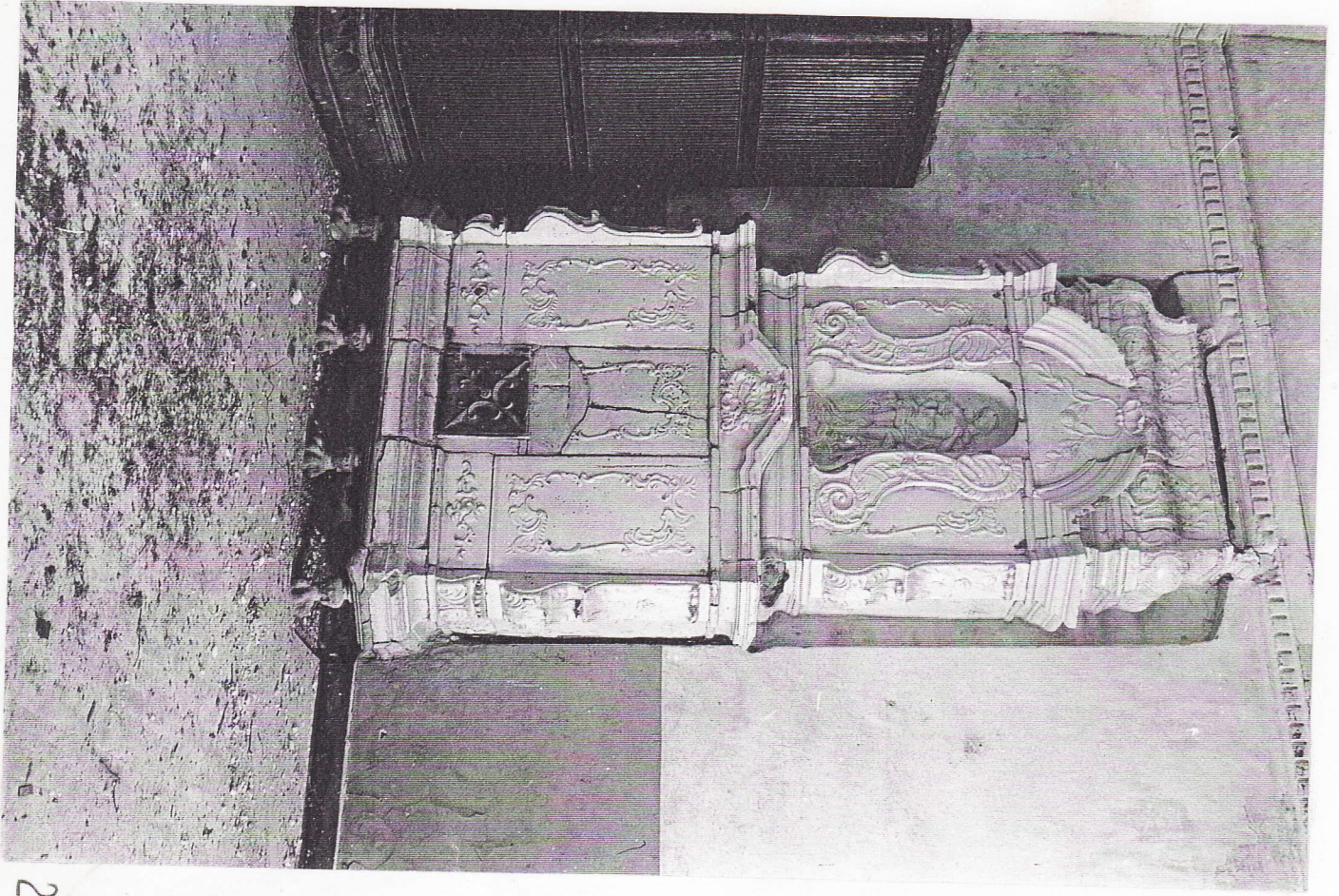


26



25

23



24

