

EESTI KUNSTIAKADEEMIA
Kunstikultuuri teaduskond
Muinsuskaitse ja restaureerimise osakond

Jüri Kuusmann

ARBAVERE MÕIS, AJALUGU, TULEVIK

Arbavere küla, Kadrina vald, Lääne-Virumaa

2007/2008. õ-a. Arhitektuuri konserveerimise ja restaureerimise täiendkoolituskursuse
lõputöö

Tallinn 2008

Autorideklaratsioon

Kinnitan, et olen koostanud antud lõputöö iseseisvalt ning seda ei ole kellegi teise poolt varem kaitsmisele esitatud.

Kõik töö koostamisel kasutatud teiste autorite tööd, olulised seisukohad, kirjandusallikatest ja mujalt pärinevad andmed on töös viidatud.

„ 21 ” mai 2008 a.

.....
(allkiri)

Töö vastab kehtivatele nõuetele ja lubatud kaitsmisele:

„ ” 200... a.

.....

Kaitstud hindede:

.....

„ ” 200... a.

.....

SISUKORD

SISSEJUHATUS	1
1 AJALOOLINE ÜLEVAADE	3
1.1 KOHAAJALUGU	3
1.2 EHTISTE AJALOOLINE ÜLEVAADE	8
2 ARBAVERE MÕISAKOMPLEKSI MUINSUSKAITSELINE VÄÄRTUS	14
3 EHTUSTEHNILINE SEISUKORD	15
3.1 VUNDAMENDID JA KELDRID	15
3.2 SEINAKONSTRUKTSIOONID	15
3.3 KATUSEKATTED JA KONSTRUKTSIOONID	16
3.4 AKNAD	16
3.5 UKSED	17
3.6 LAED JA SEINAD	18
3.7 PÕRANDAD	18
3.8 VÄLISVIIMISTLUS	18
4 RESTAUREERIMISSOOVITUSED	19
5 KOKKUVÕTE	21
6 KASUTATUD ALLIKAD	22
7 PLAANID FOTODE ASUKOHTADEGA	24
8 FOTOD	25

SISSEJUHATUS

Käesoleva kursusetöö teema on tingitud püüdlusest kaasa aidata ühe laguneva mõisa elluäratamisele. Kauneid mõisahooneid on Eestimaal niigi palju hüljatud.

Arbavere ei ole neist just kõige edevam, kuid temas peitub kummaliselt arusaadav kodusus. Isegi 20.saj. algul mõisahooi ehitatud rõhtpalkidest ja maa-ahjuga saun on oma õige koha leidnud. Härrastemaja mõjub oma väikeses kompaktsuses ja lihtsuses kui vanaema maja. Nii nagu mõisa praegusele omanikule see ongi tema vanaema kodu. Tunne on lihtne üle kanduma.

Töö eesmärgiks ei ole kindlate, absoluutsete lahendusteni jõudmine, pigem algmaterjal tulevasteks ajurünnakuteks. Otsida säästlike ja autentseid lahendusi Arbavere mõisahooneite taastamiseks.

Arbavere mõis asub Arbavere külas, Kadrina vallas, Lääne-Virumaal. Loobu-Tapa maantee ääres, Tallinn-Narva maanteest kaks kilomeetrit lõunasse.



kohta on eelnevalt tehtud mitmeid uuringuid. Mõis kuulus enne 1992.a. Lahemaa Rahvusparki haldusalasse. Lahemaa Rahvusparki tellimisel teostas RAS Eesti Ehitismälestised uurimisgrupp 1988.a küllaltki põhjaliku ülevaate mõisaansamblist. Praeguse

mõisaomaniku poolt on 2003.a. tellitud mõisa peahoone muinsuskaitse eritingimused, millised koostas A.Pantelejev. Aktsiaselts „Restor“ on 2004.a. koostanud tiibhoone ja vaheehituse restaureerimisprojekti. Kahjuks ei ole restaureerimistöid tänaseni alustatud. Käesolevas töös ka kasutan kõiki eelnimetatud materjale.

Arbavere mõisa härrastemaja¹, Arbavere mõisa park² ja Arbavere mõisa kaev³ on arhitektuurimälestised. Eelpool nimetatud arhitektuurimälestiste restaureerimisel kehtivad Eesti Vabariigi Muinsuskaitse seadusega kehtestatud tingimused ja kitsendused. Mõisaansambli lisanud veel härrastemaja kirdefassaadile hiljem ehitatud tiibhoone ja võlvidega paekivikelder. Mõis on hetkel eraomanduses.



Mälestiste asukoht on Arbavere mõisa ansambli is. Muinsuskaitseamet, Maa-amet, Maa-amet i kaar

diserver 2008.a.

1. AJALOOLINE ÜLEVAADE

1.1 KOHAAJALUGU

1 .Mälestise registri number 15656. "Kultuurimälestiseks tunnistamine" kultuuriministri 30.03.1998 määrus nr. 8, (RTL 1998, 147/148, 558) **kuupäev:30/03/1998**

2 .Mälestise registri number 15675. "Kultuurimälestiseks tunnistamine" kultuuriministri 30.03.1998 määrus nr. 8, (RTL 1998, 147/148, 558) **kuupäev:30/03/1998**

3 .Mälestise registri number 15658. "Kultuurimälestiseks tunnistamine" kultuuriministri 30.03.1998 määrus nr. 8, (RTL 1998, 147/148, 558) **kuupäev:30/03/1998**

Esimesed võimalikud tõendid asustuse kohta Arbraveres pärinevad enne mõisate aegu. Väidetavalt on Arbavere mõisa praeguse asukoha taga *olnud vanasti eestlaste hiis*. Iijemägi Arbavere mõisast edelas, Loobu jõe järsul põhjakaldal¹. Esimene dokument Arbavere külast pärineb 1454.a, kui Wilhelm Lode eestkostjad andsid Diedrich Engede'ile üle Polzeni mõisa koos poole Kõrvekülaga, poole Soomukse külaga, Arbavere külaga ja poole Oonurme külaga. Viis aastat hiljem läks valdus üle Undla mõisale ja jäi selle alla 17 saj. kolmanda veerandini². Aastal 1668 oli Arbaferi külas 2,5 adramaad, veski ja kõrts. Samal aastal panditi Arbavere Aaspere mõisnikule Johann Hastferile. Arbavere mõisa seni ei ole mainitud.³

Arbavere küla eraldati panditehingute ja päranduste jagamise tulemusena Hulja mõisast 22. veebruaril 1696.a. ning uueks omanikuks sai Aa mõisa omanik Georg Wangersheim⁴.

Mõis rajati küla maadele 17.-18. saj. vahetusel ja esimest korda on E.Tarveli andmetel mõisa mainitud 1700.a.⁵

Järgmisteks omanikeks 18.saj. vältel on olnud Cristoph Friedrich Seebach, Carl Johann Schonert, Michael Heinrich von Bielsky. Bielsky müüb mõisa 1777.a. 17 500 rubla eest Jacob von Tiesenhausenile⁶. Pärast kreisikohtunik J.von Tiesenhauseni surma pandib tema lesk Margarethe paruness von Tiesenhausen 13 000 hõberubla eest Arbavere mõisa major Eberhardt, Erich Johanni p. von Smittenile.⁷ Ka Smitten suri peagi ja viimase abikaasa Elisabeth.v. Smitten andis 1794 aastal pandi edasi Otto Magnus von Tollile, nüüd juba 21 000 hõberubla eest. Paar aastat hiljem võttis pandi üle Carl Hermann von Toll. Mõis tundus lausa neetud olevat, surm lõikas omanikke nagu loogu. C.H.vonToll läks manalateele 1801.a. Tolli lesk Catharina ise mõisas ei viibinud ja rentis mõisa välja 22 aastaks.⁸

Eestimaa Ülemkohtu otsusel muudeti proua kindralmajor Catharina von Tolli pandiõigus pärusomandi õiguseks 13.märtsil 1823.a.⁹ Vahetult pärast kohtuotsust vahetas mõis taas omanikku. Vaid kolm päeva hiljem 16.märtsil 1823. a. omandab Arbavere mõisa vabahärra, tulevane Rüütelkonna peamees, maanõunik, tõeline salanõunik ja kammerherra Alexander,

1 .Auli Kütt. *Viru maarahva pyhad paigad ja nendega seotud käitumine.Lisa1. Tartu Ülikool.Sotsiaalteaduskond. Semiootika ja kulturoloogia osakond. Seminaritöö.*
http://www.kodu.ee/~haldjas/textid/HIIS_sem.doc

2 .R.Tammik."Kadrina kihelkond läbi aegade" 2005, Lk19

3 .ERA.T-76.1.12096 Kadrina vald, Arbavere mõis. Komplekssed teaduslikud uuringud. Kd I. Ajalooline õiend. M.Ernesaks. A-1842, Lk 8

4 .R.Tammik."Kadrina kihelkond läbi aegade" 2005, Lk23,24

5 .E.Tarvel. Lahemaa ajalugu. Lk49-52

6 .R.Tammik."Kadrina kihelkond läbi aegade" 2005, Lk29

7 .EAA f 4187, n 1, s 291

8 .R.Tammik,"Kadrina kihelkond läbi aegade" 2005, Lk30

9 .EAA f 4187, n 1, s 291

Karl Magnuse p.von der Pahlen.¹ Hinnaks määrati 40 000 bankorubla.² Tõenäoliselt ostis mõisa oma kolmeaastasele pojale Alexandrile tema isa Karl Magnus von der Pahlen. Ilmselt just Pahlenite valitsemisajal toimusid põhilised ehitus ja remonditööd. Eestimaal valitses 19. saj. algusest kuni keskpaigani sügav põllumajanduskriis. Hinnad langesid märgatavalt ja paljud mõisad sattusid raskustesse. 1811-1830 läks haamri alla 119 mõisat. See sundis mõisnike tähelepanu pöörama rohkem põllumajanduse arendamisele, kui uhkete eluhoonete ehitamisele. Peale tungis uus, nn.Inglise-Saksa tüüpi põllumajandus, mitmevälja süsteem, väetamine, melioratsioon. Ehitati vähe, 1830-1860 rajati 60 härrastemaja millised olid valdavalt tagasihoidlikud ja stiililiselt omavahel segunenud.³ Ka Pahlenit läksid uue suunaga kaasa, ehitades näiteks Vaida mõisas aastal 1853 rohkem kui 10 vakamaad drenaazi, olles üks drenaazisüsteemide juurutamise eestvedajaid Eestis.⁴ Ka Arbaveres on eeldatavasti Pahlenite ajal rajatud põldude kuivendusvõrgustik, 1850a. kaardil on võrgustik selgelt äratuntav(joonis nr.3). Tingituna raskest ajast ja Arbavere mõisa väiksest osatähtsusest Pahlenite majapidamises ei ole ehitatud hooned suurejoonelised. Küll aga oli Arbaverel 1857. ja 1878. a. märkmetes kaks kõrtsi Vanakõrts ja Raja⁵, ning mõis ehitas veel Kõrveküllä sindelkatusega koolimaja.⁶ Alexandri Arbaveres pikemalt viibimise kohta tõepäraseid andmed puuduvad, küll aga elas mõisas Karl Magnus von der Pahleni lesk Katharina Wilhelmina von der Pahlen(Arvelius)(foto nr.1). Stael von Holsteini sugupuu andmetel on Katharina(Kitty) surmapaigaks Arbavere.⁷ Kitty ei olnud pärit aadlisuguvõsast, tema isa oli kirjanik-estofiil Friedrich Gustav Arvelius.⁸ Pahlenitega sidus teda enne abiellumist sugulusside C.M.v.d.Pahleni esimese naise Betsyga. Nimelt pärast oma isa surma kasvas ta üles Essenite perekonnas, olles seega Betsy kasuõde.⁹

Järgmine omanikevahetus toimus 26.04.1886.a, kui Alexander von der Pahlen müüs mõisa Johannes, Johannese p.von Narbuttile.¹⁰ Mõisa hinnaks oli 48 000 hõberubla.¹ Neli kuud

1 .EAA f 4187, n 1, s 291

2 .Koopia professor E.Tarveli käsikirjast, Lk2, M.Toobali erakogu

3 .A.Hein, "Eesti Mõisaarhitektuur" 2003, lk 17-19

4 .eestigiid.ee, Harjumaa, Vaida alevik, andmed pärinevad :A.Juske, 150 aastat torudrenaazi Eestis, 2003, <http://www.eestigiid.ee/?CatID=89&ItemID=416>

5 .Koopia professor E.Tarveli käsikirjast, Lk2, M.Toobali erakogu

6 .ERA.T-76.1.12096 Kadrina vald, Arbavere mõis. Komplekssed teaduslikud uuringud. Kd I. Ajalooline õiend. M.Ernesaks. A-1842, Lk 11

7 .Stael von Holstein-Ahnenreihen, <http://www.stael-von-holstein.de/ahnenreihen.htm>

8 .M.Luuk, Marks of ownership of six generations:The library of the Pahlen family, 2004 , Lk4-5, <http://www.leidykla.vu.lt/inetleid/knygot/42/straipsniai/str14.pdf>

9 .A.Hein, "Palmse/Palms.Ein Herrenhof in Estland", 1996, Lk 35, 36

10 .EAA f 4187, n 1, s 291

pärast mõisa müüki toimus vahejuhtum, kus mõisast läks kaduma(varastati)revolver. Asi lõpetati sama aasta oktoobris kuriteokoosseisu puudumise tõttu.² Kui tookord sellest relvolvrüst kedagi ei tulistatud, siis 1990 a. algul tulistati mõisa akendesse revolvrüst paar kuuli. Tundub, et omandimuutused on alati natuke närvilisust põhjustanud. Johann von Narbutt saatis 16.juulil 1892. a. Wohnja valla kogukonna kohtule teatise, kus ta ülesloetletud talurendi kohad on otsustanud ära müüa. Ostmise tingimused olid järgmised: kes ise oma kohta osta tahab maksab ülesütlemisele järgnenud päevast arvatult kuue nädala jooksul 100 rubla vallakohtusse või mõisaomanikule ehk volimehele ja ühe kuu aega pärast kauplemist veel 300 rubla ostuhinnast. Mõisnik hoiatab, et kui kuue nädala jooksul sissemasku ei tehta, siis on tal õigus koht ilma teatamata võõrale maha müüa. Ka laenutingimused on ette antud: ostja peab tasuma võlguoleva summa iga 3 aasta tagant osade kaupa, aga 18 aasta pärast peab viimane makse tehtud olema. Intress mõisale on 5 kopikat 1 rubla pealt aastas ja intress Krediitkassale on 56 rubla 1000 rubla pealt. Kõige kallim talu maksis 4000rubla ja kõige odavamad 3100 rubla. Krediitkassa poolt antava laenu suurused moodustasid keskel läbi 50% koha hinnast, koos mõisapoolse tagatisega.³ Üsnagi kaasaegsed nõudmised: Krediitkassa intress 5,6% aastas, sissemaks 10-13%, laenu pikkus 18 aastat. Johannes von Narbutti poeg Johannes Woldemar Otto von Narbutt päris mõisa 9. märtsil 1898.a.⁴ Kuigi Johannes von Narbutt suri juba 12.augustil 1894.a, ning koostati pärandi suuruse aruanne (mõisa väärtus oli 24 402 rubla)⁵, toimus mõisa lõplik kinnistamine talle alles 13.novembril 1901.a.⁶ Johannes Woldemar Otto von Narbutt (foto nr.2) pühendas end arvatavasti teadusele, 1918 aastal sai ta füüsikalise keemia professoriks Nižni-Novgorodi Ülikoolis. Kahekümnendate aastate algul luges von Narbutt Tartu Ülikoolis orgaanilist ja füüsikalist keemiat, taotles Tartus orgaanilise keemia professorikohta, kuid seda saamata lahkus 1924 aastal Tartust ja hiljem Eestist.⁷ Ühesõnaga teadus töötas röövida enamuse ajast ja von Narbutt otsustas mõisast loobuda. Uueks mõisahärraks sai senine naabrimees Loobu poolt. Tasudes nõutud summa, 22 000 rubla, võis parun Nikolai, Nikolai p. Dellingshausen(foto nr.3) ennast uueks mõisaomanikuks

1 .ERA.T-76.1.12096 Kadrina vald, Arbavere mõis. Komplekssed teaduslikud uuringud. Kd I. Ajalooline õiend. M.Ernesaks. A-1842, Lk 12

2 .EAA f 862, n 1, s 10039, Lk 9

3 .EAA f 3986, n 2, s 93, Lk 1, 2, 4

4 .EAA f 4187, n 1, s 291

5 .EAA f 860, n 1, s 1199, Lk 57-59

6 .EAA f 4187, n 1, s 291

7 .V.Past, Keemia Tartu Ülikoolis aastatel 1919-1947,artikkel
<http://www.chem.ut.ee/obki/keemia/Keemia1919-1947.htm>

pidada. Koos Arbaverega kuulusid talle veel Loobu, Vatku ja Hõbeda mõisad.¹ Suulise traditsiooni kohaselt oli Arbavere Dellingshausenite ajal Loobu abimõisaks. Loobu mõisa tulevane omanik otsustatud liisuhetmisega, kuna mõlemad pojad Nikolai ja Eduard olid huvitatud Loobu metsast. Noorhärrade ema olla nad fakti ette seadnud, et nagu tema ütleb, nii ka jääb. Liisuõnn naeratanud Nikolaile ning Eduardile jäid Aaspere ja Sauste mõisad. Nikolaile kuulusid veel Pressi ja Tõreska karjamõisad, Joaveski puupapivabrik ja Vatku piiritusevabrik. Tõreska karjamõisa olla Nikolai kogu kupatusega Kavastu mõisnikule kaardilauas maha mänginud. Loomad olid mõisate vahel ära jaotatud, näiteks Arbaveres olid vasikad.² Nikolai von Dellingshausen elas alaliselt Loobus ja käinud vahel aastas korra Arbaveres, kus ta asetäitjaks olnud opman. Aastal 1913 töötasid mõisas jahuveski, villaketrus- ja kraasimistöökoda.³ R.Tammiku andmetel oli Nikolai volinikuks 1907 aastast alates Aaspere mõisnikust vend Eduard von Dellingshausen (Eestimaa rüütelkonna peamees 1902-1918) ning valitsejaks Richard Fehst.⁴ Dellingshausen oli mõisaomanik kuni mõisa võõrandamiseni Eesti Vabariigi poolt. Varade üleandmine toimus 7.juunil 1920. a. Üleandmise juures viibisid N.von Dellingshauseni volinik W.Nerling, 13. ringkonna valitseja Kütt, Virumaa riigimaade ülema asemik Ainsam. Ainuke hoone, mille seisukord hinnati heaks oli saun, kõik ülejäänud kas keskmised või lausa viletsad.⁵ Viimaseks etapiks jäi võõrandatud maade eest tasumine. 19. septembril 1932 otsustati määrata väljamaksmiseks Patrik Dellingshausenile Arbavere mõisa eest 7277,72 krooni, millest 1142,39 krooni olid intressid aastate 1919-1926 eest.⁶

Et võtta mõisnikelt võimalus oma varasid enne riigistamist kahjustada, võeti Ajutise Valitsuse määruste alusel juba 1919. aasta kevadel 229 majapidamist hoolekande alla.⁷ Arbavere oli üks esimesi Virumaal, mille Põllutööministeerium oma hoole alla võttis. Raamatupidamine seati sisse 5 .maist 1919. aastal. Mõisakassa käibe moodustas peaaesjalikult metsa ja küttepuidu müügiraha. Mõisa raamatupidamisest võib järeldada, et tollal teati, millal metsa minna. Kui mõisa käive oli maist-veebruari keskeltläbi 300-600 marka kuus, siis märtsi kokkuvõte

1 .R.Tammik. "Kadrina kihelkond läbi aegade" 2005, Lk30

2 .Koopia Ella Kaljuvee (sünd.10.09.1914) märkmetest, andmed pärinevad tema vanemate mälestustest, M.Toobali erakogu

3 .ERA.T-76.1.12096 Kadrina vald, Arbavere mõis. Komplekssed teaduslikud uuringud. Kd I. Ajalooline õiend. M.Ernesaks. A-1842, Lk 12

4 .R.Tammik. "Kadrina kihelkond läbi aegade" 2005, Lk30, 31

5 .ERA f 63, n 22, s 887, Lk 1, 3, 4

6 .ERA f 63, n 22, s 887, Lk 34

7 .R.Tammik. "Kadrina kihelkond läbi aegade" 2005, Lk31

1920. aastal oli 9151 marka. Näiteks veskimees Shmit sai metsast 66 puud 2363 marga eest.¹ Otsustati kiirelt võtta ette maade tükeldamise kava. Kümnendal augustil 1919.a. tuli Arbaveres kokku komisjon ja otsustati mõisavaldused jagada 13 taluks ja üks osa riigimetsaks. Kõne all oli ka härrastemaja kasutamine Läsna -Vohnja algkoolina, ent Koolivalitsuselt ei tulnud kindlat otsust ja see mõte soikus.² Tükeldamise kava kaart valmistati 1850.a. kaardi põhjal ja oli juba viie päeva pärast kinnitatud(joonis nr.).³ Suulise traditsiooni järgi sai Mart Timofei Arbavere mõisast asundustalu koos härrastemajaga. Arvatavasti oli Timofei ajal tiibhoone keldris väikesed meiereiruumid.⁴ Pärast Timofei surma pärisid tema vara tütred Melitta-Anette ja Ida. Melitta päris kinnisvara ja Ida vallasvara. Melitta-Anette oli abielus Kuusalu arsti Ernst Koppeliga. Mõis otsustati müüa. Uueks elanikuks sai perekond Altsepp.⁵ Altsepad poolitasid maatüki ja müüsid mõisa edasi. Dagmar Opmann ostis 5012 krooni eest Jüri Altsepalt maakoha „Jõe“, koos hoonete ja muude päraldistega. Leping sõlmiti 3. aprillil 1934.a. Lepingus on ka üks konks, mis seletab, kuhu kadusid mõned mõisaansambli hooned. Nimelt jätab leping Jüri Altsepale õiguse valitsejamaja ja töölistemaja igal ajal ära vedada.⁶ Rahvamälu mäletab, et nii ta ka toimetas. Nimelt ehitas Altsepp endise mõisa keldri peale uue maja endisest mõisa teenijatemajast. Selle koha nimi on Keldrimäe.⁷ Teoreetiliselt peaks see olema endise kartulikeldri kohale ehitatud Pedagoogika Instituudi puhkekeskus, praegune Arbavere Puhkekeskus. Hoonete nimekirjas 1920 aasta loetelus on antud ka välisgabariidid: härrastemaja p70jalga x l42jalga x h14jalga ja valitsejamaja 35jalga x 28jalga x 14jalga.⁸ Seega oli valitsejamaja härrastemajast poole väiksem. Perekond Opmannid vahetasid 1939.a. perekonnanime Kaljaseks, Julius ja Dagmar Kaljas.

Teise maailmasõja ajast on Evi-Mare Toobalil meeles, et 1944.a. pärast Tapa lahingut maeti Arbavere mõisa parki saksa sõdurid Paul Liivamägi, Otto Birk ja Aleksander Uusik.

1 .ERA f 4350, n 1, s 730, Lk 77

2 .ERA f 62, n 2, s 6992

3 .ERA f 62, n 28, s 23702

4 .Koopia Ella Kaljuvee (sünd.10.09.1914) märkmetest, andmed pärinevad tema vanemate mälestustest, M.Toobali erakogu

5 .Koopia Ella Kaljuvee (sünd.10.09.1914) märkmetest, andmed pärinevad tema vanemate mälestustest, M.Toobali erakogu

6 .OSTU-MÜÜGI LEPING NR 2042/1934a., Margus Toobali erakogu

7 .Koopia Ella Kaljuvee (sünd.10.09.1914) märkmetest, andmed pärinevad tema vanemate mälestustest, M.Toobali erakogu

8 .ERA f 63, n 22, s887 Lk3

Matmispaik ei ole käesoleva hetkeni küll markeeritud, aga asukohad on praegusele mõisaomanikule teada.¹

Nõukogude võimu ajal mõis võõrandati. Mõisa senised omanikud elasid härrastemajas 7 jaanuarini 1950.a, millal nad kolisid Undla valda.² Sõjajärgsetel aastatel asus härrastemajas ka kolhoosi „Jõe“ kontor, hiljem osakonna kontor. Veel 1987.a. paiknesid härrastemajas Ilumäe kolhoosnike korterid.³ Taasiseseisvumise ajal tagastati Arbavere mõis Dagmar Kaljase pärijatele, Dagmari tütrele Evi-Mare Toobalile.

1.2 EHITISTE AJALOOLINE ÜLEVAADE

Mõisaansambli kujunemise kohta puuduvad täpsemad andmed. Esimesed napolisõnalised teated Arbavere mõisa ehitiste kohta pärinevad 18.saj. vahetusest. Kubermangu revidendi S.Dobermanni koostatud topograafilises kirjelduses mainitakse nii härrastemaja kui ka kõrvalhooneid puitehitistena.⁴ 18.saj. teise poolde võib paigutada ka regulaarstiilis mõisapargi kujundamise.⁵ Kuna mõisa on mainitud esimest korda 1700. aastal, võib arvata, et hooned eksisteerisid juba 18.saj. esimesel poolel. Mõisamaja sarnaneb suuresti pastoraadihoonetele. Olemasoleval härrastemajal on selgelt eristatavaid vanabalti planeeringu tunnusjooni: kõrge poolkelpkatus, kesktelje suhtes sümmeetriline fassaad, kahe mantelkorstna eeldatavad asukohad. M.Ernesaks paigutab peahoone ehitusaja Carl Hermann von Tolli valitsemisega.⁶ See väide võib olla tõene, oli ju C.H.von Toll pärit Saaremaalt, kus ta isa omas Kalli mõisa ja haldas Mõnnuste riigimõisa.⁷ On ju Saaremaal hulgaliselt sarnase stiiliga mõisahooneid, näiteks Laadjala, Sandla. Praegune peahoone ehitati arvatavasti vana maja kehale. A.Hein väidab, et praeguse härrastemaja ehitasid samad meistrid, kes olid tööl olnud Palmseski.⁸

Arbavere mõisa hindamistoimikutest aastast 1870 on andmed mõisa maade ja hoonete kohta.

Mõisa loetelu aastast 1870 on järgmine(joonis nr.1):

1 .Koopia Evi-Mare Toobali ülestähendustest. Margus Toobali erakogu

2 .Tõend nr.647, Margus Toobali erakogu

3 .ERA.T-76.1.12096 Kadrina vald, Arbavere mõis. Komplekssed teaduslikud uuringud. Kd I. Ajalooline õiend. M.Ernesaks. A-1842, Lk 13

4 .ERA.T-76.1.12096 Kadrina vald, Arbavere mõis. Komplekssed teaduslikud uuringud. Kd I. Ajalooline õiend. M.Ernesaks. A-1842, Lk 14

5 .A.Pantelejev, Arbavere mõisa peahoone. Muinsuskaitse eritingimused, 2003, Lk2, Margus Toobali erakogu

6 .ERA.T-76.1.12096 Kadrina vald, Arbavere mõis. Komplekssed teaduslikud uuringud. Kd I. Ajalooline õiend. M.Ernesaks. A-1842, Lk 16

7 .Genealogisches Handbuch der Oeselschen Ritterschaft Seite 379, http://mdz1.bibbvb.de/cocoon/baltlex/Blatt_bsb00000345,00379.html?prozent=

8 .A.Hein, "Palmse/Palms.Ein Herrenhof in Estland", 1996, illustratsioonid

1. Puust elumaja kivist katusega.
2. Võõrastemaja (Herberge) puust hoone kivikatusega, arvatavasti on silmas peetud valitsejamaja.
3. Ait, puust hoone kivikatusega.
4. Hobusetall, puust hoone kivikatusega.
5. Vesiveski, puust hoone kivikatusega.
6. Möldri elumaja, puust hoone kivikatusega.
7. Möldri rehi/tall, puust hoone roo/õlg-katusega.
8. Möldri ait, puust hoone roo/õlg-katusega.
9. Laut, puust hoone roo/õlg-katusega.
10. Rehi, puust hoone roo/õlg-katusega.
11. Tööhobuste tall, puust hoone roo/õlg-katusega.
12. Küün/kuur, puust hoone roo/õlg-katusega.
13. Kartulikelder, kivist hoone kivikatusega

Tookordse ülevaatus käigus leiti kõik hooned heas korras olevat.¹

Nimistus märgitud kartulikeldri asukoha alla jääb arvatavasti Arbavere Puhkekeskus(Keldrimägi). Veel 1870.a.([joonis nr.2](#))kaardil ei ole tiibhoonet ja ka olemasolevat võlvkeldrit märgitud. Võlvkelder/jääkelder ilmub esimest korda 1919. aasta kaardil, mis on valmistatud 1850.a. F.Adamsoni poolt koostatud plaani järgi ([joonis nr.3](#)), kuid arvatavalt on see lisatud 1919 aastal. Tiibhoone on aga märgitud kaardile üsna hiljuti, alles B.Lunini 1932 aasta topograafilisel plaanil([joonis nr.4](#)). Nimistus märgitud kartulikeldri asukoha alla jääb arvatavasti Arbavere Puhkekeskus(Keldrimägi).

Ehitustegevuse daatumitest on veel teada kolm markeeringut härrastemajas. Esimesed kaks neist asuvad härrastemaja pööningul. Katusealusele ehitatud eluruumidest edela poolsele on välisseina krohvis dateeringud 1852([foto nr.4](#)). Seda toetab ka rahvamälu, 1931.a kogutud suulises traditsioonis mainitakse, et härrastemaja ehitati 78 aastat tagasi, 1853 aastal.² Võib olla oli ehitustegevus ajendatud Alexandri esimese poja Alexise sünnist 1850. a. Kindlalt saab selle daatumiga siduda siiski vaid lakatubade ehitamist. Teine markeering asub samuti pööningul. Nimelt on ühele sarikatest hoone loodeküljel keegi R.Martson dateerinud 1886([foto nr.5](#)). Antud aasta aprilliga on seotud mõisa müük J.Narbuttile. Võimalik, et just

¹ .EAA f 2486, n 1, s 3377 Lk 75

² .ERA.T-76.1.12096 Kadrina vald, Arbavere mõis. Komplekssed teaduslikud uuringud. Kd I. Ajalooline õiend. M.Ernesaks. A-1842, Lk 15

J.Narbutt võttis ette suuremad ehitustööd, ehitas tiibhoone, jääkeldri, vooderdas härrastemaja osaliselt tellisvoodriga. Sellele teooriale võib kinnitust anda telliste päritolu selgitamine. Tiibhoone keldrivõlv, tiibhoone keldripõrand ja härrastemaja sisevooder on ehitatud punastest savitellistest. Keldripõranda kivide hulgas on hulgaliselt telliseid templiga „Palms“ (foto nr.50). A.Hein kirjutab raamatus „Palmse/Palms Ein Herrenhaus in Estland“, et 1879. a. paiku on Võsul tööd alustanud auru tellisekoda, sestpeale on põletatud savitelliseid „Palms“.¹ Juhul kui see väide ei peaks paika pidama, tuleks tiibhoone ehitamisajale leida kinnitust eelmisest ehitusajast, 1852.a. Kolmas dateering, küll hetkel mitte tuvastatav, on 1988.a. on seotud viimistlusega. Maalingute kihi alust sondeerides tuli ilmsiks 1907. a. ilmunud „Uus Virulane“ fragment, millega olid seinapraad kinni kleebitud. Osaliselt olid maalingud kantud otse nimetatud ajalehe katkele. Seega võib olla alust arvata, et saalis on tehtud remont ja trafarettmaalingud 1907 aastal või sellele vahetult järgnenud aastatel.² Praeguseks on säilinud härrastemaja, tiibhoone, jääkelder, kaev, ait ja mõisapargi kontuurid. Vaatleme säilinud objekte lähemalt.

Härrastemaja (fotod nr.8,9) on keskmise suurusega, hästi proportsioneeritud, varaklassitsistliku välimusega ühekorruseline rõhtpalkhoone. Asendiplaanil kirde-edela suunal orienteeritud, esifassaadiga kagusse (joonis nr.5). Majal on kõrge poolkelpkatus, mida algselt kattis S-kivi katus. Hoone esifassaadil on kaks ja taga, pargipoolsel fassaadil üks aknauuk. Kahekümnenda sajandi algusest pärit fotodelt võib näha algseid, barokse välimusega aknauuke (fotod nr.6,7). Härrastemaja katus vahetati eterniidi vastu ja katuseaknad ehitati ümber 1960. aastatel. Voodrilauad on lihtsa profiiliga poolpunnlauad laiusena kuni 210mm ja kohati 35mm paksused. Vooder asetseb horisontaalselt. Maja nurki katavad puidust lõigatud rustikaalsed kattelauad. Aknad asetsevad sümmeetriliselt, võrdsete vahedega nii esikui ka tagafassaadil. Esifassaadi, peasissepääsust vasakul, reas keskmine aken oli petikaken, praeguseks küll hävinud. Akende piirdelauad on lihtsalt vormistatud ilma profiilideta. Ült katab akent veelaud. Vanadelt fotodelt selgub, et akendel on olnud tahveldatud aknaluugid (foto nr.6,7). Peasissepääs esifassaadil on vormistatud viilkatuse ja klaasseintega verandana (foto nr.10). Omades historitsistlikke jooni on ehk tegemist 19. saj. teise poole juurdeehitusega. Veranda akende klaasimisel kasutati ka erivärvilisi klaase (foto nr.11). Veranda akende kohal ilutsevad liistudest rombkujuandid. Kõige kindlamalt toetab hoone

1 A.Hein, „Palmse/Palms Ein Herrenhof in Estland“, 1996, Lk 36

2 ERA.T-76.1.14162 Kadrina vald, Arbavere mõis. Komplekssed teaduslikud uuringud. Endise Arbavere mõisa peahoone. Värvisondaazid. KdII. E.Eharand. Ü-796

varaklassitsistlikku päritolu lai, kahe poolega välisuks. Ukseleht on jaotatud kolmeks osaks, alumine tahvel on osaliselt kanneleeritud, selle kohal profileeritud vahekarniis. Ülemistel tahvlitel on rombkujundid.¹ Välisuks küll varastati 2003. a, kuid leiti üsna pea üles. Vahepealne transformatsioon ei ole õnneks olnud konstruktsiooniline, küll on uksele uus kirju värvikiht peale kantud(foto nr.12). Tagafassaadile ehitatud palkon toetus kahele ümarsambale, katusekaldega pargi poole(foto nr.7). Sammaste vahel paiknes balustraad. Palkon on nüüdseks oma esialgse kuju kaotanud. Härrastemaja kirdepoolse osa all on paekivivõlvidega kelder. Hoone plaanilahendus on sümmeetriline. Hoone kagu-loode teljel paiknevad vestibüül ja saal, kirde-edela suunal lõikab hoonet pikk koridor. Koridor ulatub keskteljelt u. 1,5m kagusse. Saalist paremale ja vasakule jäävad ruumid asetsevad anfilaadselt, eraldatud historitsislike kahepoolsete tahvelustega. Võimalik, et hoones asus algselt kaks mantelkorstent, neist edelapoolne on väga selgelt loetav. Kuidas köögiblokk ja küttekolded algselt asetsesid ei ole teada. Hilisemast ajast on teada, et saalis oli kõrge tume kahhelahi.² . Siseseinad ja laed on kaetud lubikrohviga, algselt värvitud lubivärvidega. Peegellõlvagedega saalis tuvastati 1988. a. maalinguid kahest erinevast ajast. Eesti Ajaloomuuseumist pärit fotolt on näha osaliselt saali sisekujundust 20. saj. algusest(foto nr.13).

Härrastemaja kirdeküljele on ehitatud tiibhoone(fotod nr.14). Selle maja nimetusega on paras segadus , küll on seda nimetatud külalistemajaks³, köögikorpuseks⁴, kavaleridemajaks⁵, valtsejamajaks⁶ ja lihtsalt tiibhooneks. Olen jäänud selle viimase, kui kõige neutraalsema termini juurde. Tiibhoone on arhitektuuriliselt seotud peahoonega. Kasutatud on samu fassadi kujunduselemente nagu härrastemajal. Tiibhoone oli peamajaga ühendatud vaheehituse abil, moodustades ühtse arhitektuurilise terviku. Vaheehitus on nüüdseks täielikult hävinud, kuid hoone kontuurid on naaberhoonete välisseintel jälgitavad. Vaheehituse vundament on osaliselt säilinud. Tiibhoone näol on tegemist võlvkeldriga ühekorruselise rõhtpalkhoonega. Maja asetseb teljeliselt kagu-loode suunal ja härrastemajast umbes 6,5 meetri kaugusel. Hoone viilkatust kattis S-kivi katusekate. Madal soklikorrus on võlvitud põletatud savitellistega, võlvide keskpõstis paiknevad suitsulõõrid. Soklikorruse põrandal tuli betoonkatte

1 .ERA.T-76.1.12096 Kadrina vald, Arbavere mõis. Komplekssed teaduslikud uuringud. Kd I. Ajalooline õiend. M.Ernesaks. A-1842, Lk 18

2 .ERA.T-76.1.12096 Kadrina vald, Arbavere mõis. Komplekssed teaduslikud uuringud. Kd I. Ajalooline õiend. M.Ernesaks. A-1842, Lk 19

3 .I.Sakk "Eesti mõisad: reisi juht" 2002, lk136

4 .A.Särg "Lääne-Virumaa mõisad ja mõisnikud" 2007, lk18

5 .Portaal "Eesti Mõisad", <http://www.mois.ee/viru/arbavere.shtml>

6 .A.Pantelejev, Arbavere mõisa peahoone. Muinsuskaitse eritingimused, 2003, Lk3, Margus Toobali erakogu

eemaldamisel välja põletatud savitellistest pörand. Akende kuju ja suurused on sarnased peahoonega. Ka siin on kasutatud petikaknaid, üks kahepoolse raamiga aken asub hoone kirdeküljel, teine ühe raamiga aken asub hoone loodeküljel. Petikakende raamid on ainukesed tiibhoones säilinud aknaraamid.

Jääkelder(foto nr 15) asetseb tiibhoonest loodes, umbes 8 meetri kaugusel. Suur kelder on pakivivõlvidega, pooles ulatuses maapealne. Kelder on kaetud S-kivi katusekividega ja muldkattega(foto nr 16). Hoones on kaks ruumi, esimene väike eesruum, ning suurem hoidlaruum. Kuigi M.Ernesaks arvab, et kelder eksisteerib 1870. a. hoonete loendis, paigutades keldri ehitusaja enne 1870.a¹, olen arvamusel, et nimetatud loendis on silmas peetud kartulikeldrit, mis asetses mõisahoonetest eemal. Hooneteloendis, mis koostati 1920. a. eksisteerivad nii kartulikelder, kui ka jääkelder.² Hoone on suhteliselt hästi säilinud.

Härrastemaja esiväljakul oli paekiviraketisega omanäoline varikatusega kaetud rataskaev, (foto nr.17). Varikatus toetub kuuetele toskaana orderis puitsambale. Tõenäoliselt on kaevupaviljon ehitatud Pahlenite ajal. Kaevust on säilinud ainult paekiviraketis, paviljoni kõik elemendid on kahjuks hävinud.

Ait asetseb esiväljaku ääres edelaservas. Ühekorruseline ümarpalkidest rõhtpalkhoone on aegade jooksul oma ilmet muutnud, kuid olemasolev kehand on arvatavasti pärit 19. saj. keskpaigast. Kahekümnenda sajandi alguse kaartidel olev aidahoone on tunduvalt pikem kui praegune. Samas vanematel kaartidel on aida suurus ligilähedane praegusega. Ait on suhteliselt halvas seisukorras.

Mõisapargile on omased 18.saj. kujundusprintsiibid. Park algas mõisasüdamikku suunduva puistestega, mis läks üle peahoone ees avaraks, ruudukujuliseks Loobu jõe suunas laskuvaks esiväljakuks. Esiväljakut liigendavad vähesed puuderühmad. Peahoonetagune pargiala on kujundatud selgepiirilisel regulaarses stiilis. Kogu pargi tagaväljak on kolmelt küljelt piiratud alleega. Park jaotus kaheks. Esimene, peahoonetagune ala oli puudeta, poolitatud keskteega. Teine pool kujutas looduslikku parki. Looduslikku pargiosa läbib oja kus on rombikujuline saareke.(foto nr.18) Saarele suundus pargi keskeljele orienteeritud tee(foto nr.19).³ Kunagine Arbavere elanik Ella Kaljuvee mäletab mõisapargist mõndagi huvitavat. Mõisaparki oli kaevatud lai kraav, nii et saar jäi keskele ja vesi ümberringi. Saarekesele läks trepp, kus olid

1 .ERA.T-76.1.12096 Kadrina vald, Arbavere mõis. Komplekssed teaduslikud uuringud. Kd I. Ajalooline õiend. M.Ernesaks. A-1842, Lk 20

2 .ERA f 63, n 22, s 887 Lk 3

3 .ERA.T-76.1.12096 Kadrina vald, Arbavere mõis. Komplekssed teaduslikud uuringud. Kd I. Ajalooline õiend. M.Ernesaks. A-1842, Lk 21

aiatoolid või istmed koos väikese lauakesega. Suviti veedeti saarekesel külalistega aega.¹ Evi-Mare Toobal mäletab lapsepõlvest, et pargis kasvasid regulaarselt istutatud kibuvitsade põõsastikud. Kahjuks pole eelpool toodud regulaarse pargi kirjeldus praegu loetav. Siia loetellu võiks veel lisada 20.saj. alguspoolel ehitatud sauna, mis üllatavalt hästi sobib mõisaansambli oma kodususega.(foto nr.20) Mõisaansambli visuaalses vaateväljas on ka 1960.aastatel ehitatud elumaja, mis asetseb osaliselt kunagise valitsejamaja kohal.

1 Koopia Ella Kaljuvee (sünd.10.09.1914) märkmetest, andmed pärinevad tema vanemate mälestustest, M.Toobali erakogu

2. ARBAVERE MÕISAKOMPLEKSI MUINSUSKAITSELINE VÄÄRTUS.

Arbavere küla on eksisteerinud 15.saj. keskpaigast. Mõisa on esmakordselt mainitud 18.saj. alguses. Mõis kuulus nii mõisamaade suuruselt, kui elanike arvult väiksemate hulka. Sellest tingituna on mõisaansambli arhitektuuriline ilme ja hoonete suurused tagasihoidlikud. Sellest hoolimata ei saa mõisa osatähtsust kohaliku elu kujundamisel alahinnata. Mõisa loomist võib lugeda praeguse Arbavere küla alguseks, koondades enda ümber talupoegi ja oskustöölisi. Tundub, et Pahlenite hea maine Palmses kandus üle ka Arbaverre, jääb ju ka kooli ehitamine Kõrvekülla Pahlenite valitsemisaega. Arbavere mõisaga on seotud aukartust äratav nimekiri Eestimaa ajalugu mõjutanud isikutega. Eesti raudtee looja ja Eestimaa Rüütelkonna peamees Alexander von der Pahlen. Friedrich Gustav Arveliuse tütar Kitty von der Pahlen. Keemiaprofessor Johannes Woldemar Otto von Narbutt. Mõisaomanik Nikolai von Dellingshausen. Eestimaa Rüütelkonna peamees Eduard von Dellingshausen, kes oli Arbavere mõisa volinikuks. Tõsi, viimase nimega on seotud küllaltki vastuolulised tunded. Kuigi pikemalt viibis Arbaveres ainult Kitty von der Pahlen, ei vähenda see kõigi nende inimeste mõju mõisa ja lähiümbruskonna arengule, ning seal toimunud sündmustele. Need inimesed ja nende vaim on Arbavere mõisaansambli lahutamatud osad.

Tõenäoliselt jääb tänaseni säilinud varaklassitsistliku härrastemaja ja pargi kujundamine 18.sajandi teise poolde. Härrastemajale on 19.saj. tehtud juurdeehitisi: tiibhoone, veranda, palkon tagafassaadil. Sellest hoolimata on hoone säilitanud oma varaklassitsistliku fassaadi ja ruumijaotuse. Hooned sidus ühtseks tervikuks mõisapark, mis on hea näide segastiilis pargist. Korrapäraste muruplatside ja sirgete alleedega regulaarses stiilis osa läks üle tiigiga metsapargiks. Pärliks peahoone esiväljakul oli omapärane kaevupaviljon.

Vanabalti planeeringuga peahoone koos tiibhoonega on ilmekas näide varaklassitsistlikkust, hästi säilinud sisearhitektuuriga puithärrastemajast.

Mõisapark on hea segastiilis pargi näide.

Mõisa kaev on tüüpilise ehitise näide mõisaansambelis.

Jääkelder on tüüpiline mõisakompleksi kuuluv ehitis.

Ait on mõisaansambli lahutamatu osa.

3. EHITUSTEHNILINE SEISUKORD

3.1. VUNDAMENDID JA KELDRID

Härrastemaja paekivivundamendil on hävinenud kunagi soklit katnud krohvi kiht. Vuugid on osaliselt tühjad(foto nr 21). Deformeerunud on esimese palgirea alune kiht. Tagumise palkoni lõigatud paekivist vundament on kirdeosast kahjustatud(foto nr 22). Võlvidud keldrite seisukord on rahuldav. Enamus krohvi kihte on säilinud. Keldripõrandat katnud paekivipõrand on hävinenud. Vundamendi seisukord ei ohusta hoonet tervikuna.

Tiibhoone vundamendil on krohvi kiht säilinud 50% ulatuses. Enamus kahjustustest on vahetult maapinna lähedal(foto nr.23) Vundament on üldiselt rahuldavas seisukorras. Tellistega võlvidud keldri laes on vuugid lukukivide juurest osaliselt tühjad(foto nr.24). Krohvikihid on keldriseintel võrdlemisi hästi säilinud. Õhukese betoonikihi alt avanenud tellistest põrandal on kivid mõranenud ja deformeerunud(foto nr.25) Vundamendi seisukord ei ohusta hoonet tervikuna, aga tellistest võlv lagi on avariiline.

Mõisa kaevuraketis on rahuldavas seisukorras, puidust paviljon täielikult hävinenud(foto nr.26)

Jääkeldri kahe ruumi vaheline sein vajab remonti.(foto nr. 27) Keldrit kattev S-kividest kate on deformeerunud, keldris on täheldatud vihmavee ja sulalume läbijookse.

3.2. SEINAKONSTRUKTSIOONID

Härrastemaja loodeküljel on kunagised seinaparandused, kus palkide paikamiseks on kasutatud poorbetoonist kive ja põletatud savitelliseid(foto nr.28). Samal küljel, palkonist vasakpoolsete akende alused palgid on pehkinud(foto nr.29) Hoone edelaküljel on kolm esimest palki deformeerunud ja eenduvad sein tasapinnast(foto nr.30) .Peahoone esifassaadil, verandast paremalt esimese akna alune on pehkinud(foto nr.31). Samal küljel, verandast vasakule jääva poolel on alumine palk on kõdunenud(foto nr.32).

Tiibhoone kirdeküljel on parempoolse akna kolm alumist palki kõdunenud(foto nr.33). Hoone edelapoolsest seinast 60 % kõdunenud(foto nr.34). Hoone kirdepoolsel küljel, petikaknaga sein on enamuses pehkinud(foto nr.35) Kokkuvõttes võib öelda, et hoone seinte konstruktsioonid on avariilises seisus ja vajavad kohest sekkumist.

3.3 KATUSEKATTED JA KONSTRUKTSIOONID

Kunagi härrastemaja katust katnud S-kivi katusekate on täielikult hävinenud. Praegune eterniitkatuse on rahuldavas seisukorras. Esineb väiksemaid läbijookse, millised on lokaalselt paigatavad. Üks läbijooksukohti on peahoone kirdeküljel(foto nr.36) Katusekonstruktsiooniks on massiivne trapetsturvik konstruktsioon(foto nr.37). Peahoone loodeküljel, katuseuugi asukohas on suured müürilati ja sarikate kahjustused(fotod nr.38) Kuna pööningukorras on keskosast kaetud põrandalaudadega, siis on raske hinnata laetalastiku seisukorda. Peasissepääsu kohal paljastunud osas on näha laetalade kõdunemist.(foto nr.39). Katusekonstruktsioon on üldiselt rahuldavas seisukorras.

Tiibhoone katusekate on hävinenud, praegu on maja ajutise kilekattega (foto nr.40). Välise vaatluse põhjal on hoone olukord avariiline.

3.4. AKNAD

Peahoone aknaraamid on enamuses ümberehitatud. Täielikult on säilinud üks klassitsistlik avatäiteblokk, aken nr 8(foto nr.41). Arvatavalt on see pärit 18.sajandi lõpust või 19.sajandi algusest. Säilinud on terviklik leng, sise-ja välisraamid koos originaalsete aknaklaasidega. Antud aknal on alles ka enamik suluseid, väljaarvatud siseraami pöörad. Töö kvaliteedi põhjal võib arvata, et enamik aknaraame pärinevad 20. sajandi keskpaigast. Lengidel on enamik imposte eemaldatud. Aknalaudu on laiendatud tellisevoodri ehitamise järgselt(foto nr.42). Veranda aknaraamid on alles ja on ladustatud peahoones.

Tiibhoone akendel on lengid säilitanud oma originaalsel kuju, impostid on alles. Raamidest on alles ainult petikakende raamid.

Tabel härrastemaja esimese korruse akende olukorrast.(joonis nr.)

<i>Akna nr.</i>	<i>Välisraamid</i>	<i>Siseraamid</i>	<i>Impostid</i>	<i>Sulused</i>
1	20 saj.	Algupärased	Puuduvad	4 tuulehaaki, välisraamid 4nurkhinge
2	20 saj.	Algupärased	Puuduvad	4 tuulehaaki, välisraamid 4nurkhinge
3	Algupärased, aaderdatud	Puuduvad	Ühe raamiga aken, imposte ei ole olnud	2 tuulehaaki, välisraamid 2nurkhinge
4	Algupärased, aaderdatud	Puuduvad	Ühe raamiga aken, imposte ei ole olnud	2 tuulehaaki, välisraamid 2nurkhinge
5	20 saj.	20 saj.	Puuduvad	4

				tuulehaaki, välisraa midel 4nurkhinge
6	20 saj.	20 saj.	Puuduvad	4 tuulehaaki, välisraa midel 4nurkhinge
7	20 saj.	20 saj.	Puuduvad	4 tuulehaaki, välisraa midel 4nurkhinge
8	Algupärased	Algupärased	Algupärased	4tuulehaaki, välisraamid 8nurkhinge, 8aknanurka
9	20 saj.	20 saj.	Algupärased	3tuulehaaki, välisraa amid 8nurkhinge
10	20 saj.	20 saj.	Puuduvad	4 tuulehaaki, välisraa midel 4nurkhinge
11	20 saj.	20 saj.	Puuduvad	4 tuulehaaki, välisraa midel 4nurkhinge
12	20 saj.	20 saj.	Puuduvad	4 tuulehaaki, välisraa midel 4nurkhinge
13	20 saj.	20 saj.	Puuduvad	4 tuulehaaki, välisraa midel 4nurkhinge
14	20 saj.	20 saj.	Puuduvad	4 tuulehaaki, välisraa midel 4nurkhinge
15	20 sat.	20 saj.	Puuduvad	2 tuulehaaki, välisraa midel 4nurkhinge

3.5. UKSED

Enamik härrastemaja historitsistliku joontega uksi on säilinud. Kahepoolseid uksi on kokku 4 tk(foto nr.43). Vestibüüli- ja koridorivahelised uked on klaasitud. Ühepoolseid originaalseid uksi on alles 9 tk(foto nr.44). Kõikidel ustel puuduvad lingid. Peahoone välisuks ei asu mõisas, ning on asendatud ajutise lahendusega. Ukseid on olnud algupäraselt aaderdatud. Tiibhoones ei ole ukseid säilinud.

3.6. LAED JA SEINAD

Mõisa peahoone siseruumide laed on valdavalt krohvitud lubikrohviga. Erinevates tubades on paljastunud aegade jooksul kasutatud krohvimate. Esineb nii roomatte kui ka punutud puitmatte. Hoone loodenurgas oleva toa laes on näha niiskuskahjustused, kahjustunud on ka

krohvalune laudis. Saalis on säilinud peegelvõlvlaed(foto nr45). Lagede seisukord üldiselt on halb ja nõuab taastamist.

Seinad on enamuses vooderdatud põletatud savitellistega(foto nr.46,47) ja krohvitud lubikrohviga. Hoone edelaosas on välisseinad tellistega vooderdamata, krohv enamuses eemaldatud(foto nr.48). Siseseinte krohv on kantud palkseintele, valdavalt diagonaalselt löödud vitstele(foto nr.49).

Härrastemaja saalis 1988.a. toimunud uuringute käigus avastati seinamaalinguid kahes erinevas stiilis. Üks neist on dateeritud 1907. a. Tegemist on trafarettmuustritega punastes, kollastes ja rohelistes toonides(foto nr 51). Teine motiiv kujutab joonornamenti, mis põranda juures lõpeb ringiga(foto nr.52). Teine motiiv on jäänud dateerimata. Värvikihte on säilinud suhteliselt arvukalt. Vestibüüli ja trepikoda eraldav seinapaneel on kogu mahus aaderdatud. Seinapaneeli viimistlus oli kaetud lubivärviga ja on kahjustunud(foto nr.53).

Tiibhoones ei ole laed säilinud. Seintel on osaliselt säilinud nii lubikrohvi, kui erinevaid värvikihte. Krohvimattideks on valdavalt diagonaalselt löödud pajuviitsad.

3.7. PÕRANDAD

Peahoone vestibüülis ja koridoris on lõigatud paeplaatidest põrandad hästi säilinud(foto nr.54). Hoone ülejäänud põrandad on erinevate laiustega laudadest laudpõrandad. Laudise seisukord rahuldav, osaliselt halb.

Tiibhoones põrandad on hävinenud.

3.8. VÄLISVIIMISTLUS

Nii pea- kui ka tiibhoone fassaadi katavad laiad, rõhtsalt asetatud voodrilauad. Praegune mõisaomanik on peahoone voodrilauad inventariseerinud. Hoone fassaad on fikseeritud tähestikulises järjekorras. Alates edelaküljest: A,B,C,D,E,G. Kõik olemasolevad voodrilauad on nummerdatud. Kahjustunud kvaaderlõikelised nurgalauad on ladustatud peahoones. Profileeritud räästakarniis hoone loodeküljel on suurte kahjustustega(foto nr.55).

Värvikihte fassaadidel ei ole säilinud. Veranda sisepindadel on veel nähtav osaline värvilahendus(foto nr.56).

4. RESTAUREERIMISSOOVITUSED

1. Vundamentidel olevad kahjustused on tingitud niiskusest. Puuduv veelaud, vihmaveesüsteem ja olematu vertikaalplaneerimine on põhjustanud krohvi mahakukkumise ja vuukide tühjenemise. Teostada tuleks vertikaalplaneerimine ja ehitada sillutisriba. Parandada kahjustunud vundamendid kasutades paekivi, taastada soklit katnud krohv. Krohviseguks võiks kasutada tellisepuru sisaldusega segu. Tiibhoones teostada võlvlagede toestamine, ehitada raketised ja parandada kriitilised kohad lukukivide ümbruses. Tellistest põrand eemaldada, sorteerida kõlblikud kivid ja taaspaigaldada, vaheldumisi uute kividega. Paigalduse tehnoloogia sõltub sellest, milline on ruumi funktsioon tulevikus, ning aluspõranda konstruktsioonist.
2. Välisseintel nähtavad kahjustused on tekkinud niiskusest, kuid põhjuseid on mitmeid. Seinte alumiste palkide kahjustused on tingitud isoleermaterjali puudumisest palgi ja vundamendi vahel. Oma osa on mänginud ka fassaadilaudade puudumine ja avatus ilmastikule. Tiibhoone kahjustused on peaaesjalikult tekkinud katuse läbijooksudest. Seinakonstruktsioonides eemaldada kahjustused ja teostada seinte plommimine puiduga, rõhtsalt asetades. Soovitavalt kasutada vana, taaskasutusel puitmaterjali. Uue materjali puhul tuleb puitmaterjal tellida vastavalt vajalikule kvaliteedile. Palkide tihendamiseks kasutada takku. Peahoone probleemsetel seintel võiks palkide vahetamisel kasutada tehnikat, kus palgid vahetatakse välja lühikeste, ühe kuni kolme meetriste juppidega (foto nr.57). Vara teha valmis enne palgi paigaldamist. Kõige alumine palk teha olemasolevast umbes viis sentimeetrit madalam. Palkide ja vundamendi vahele paigaldada kahekordne tõrvapapikiht. Vundamendi ja palgi vahe täita lubimördiga.
3. Katusekonstruktsiooni kahjustused on tekkinud katuse läbijooksudest. Katusekonstruktsioonidel teha vajalikes kohtades puiduplommimised, kasutades samade ristlõigetega puitmaterjali. Pikkade talade jätkamiseks kasutada „hollandi tappi“. Algupärane S-kivi katusekate taastada nii pea- kui ka tiibhoonel. Enne tööde alustamist kontrollida hoolikalt laetalade seisukorda ja kõrvaldada kahjustused. Katusealune soovitatavalt jätta soojustamata, kuid ruumi funktsiooni muutumisel võiks soojustamist erandkorras lubada. Kindlasti tuleks ehitada välja vihmaveesüsteem.
4. Aknalengidel taastada impostid, võttes aluseks hoones leiduvad olemasolevad näited. Originaalakende sise – ja välisraamid taastada oma esialgsel kujul. Terved vanad

- klaasid säilitada ja taaspaigaldada. Akende värvimiseks kasutada liseemneõlivärve. Klaasid paigaldada kittimisega. Hilisemad, kahekümnendal sajandil paigaldatud aknad eemaldada ja asendada originaalakende koopiatega.
5. Kõik olemasolevad ukсед taastada oma esialgsel kujul. Lukukohad plommida. Uste viimistlus teostada aaderdusena. Olemasolevad aaderdatud pinnad säilitada ja remontida.
 6. Seinte krohvi kahjustused on tingitud nii tehtud lammutustest kui konstruktsioonide kahjustustest. Pärast konstruktsioonide taastamist lüüa vajaminevatesse kohtadesse puidust krohvimatid või roomatid ja teha krohviparandused. Olemasolevat krohvi tuleb maksimaalselt säilitada. Kasutada lubjakrohvisegu üks osa lubjapastat/kolm osa liiva. Säilitada olemasolevate maalingute fragmendid. Viimistluseks kasutada kas lubi- või kaseiinvärve.
 7. Kivipõrandad säilitada oma praegusel kujul. Puitpõrandate kahjustuste teke ei ole päris täpselt selge. Keldri kohal olevad põrandad on osaliselt vajunud, põhjuseks võib olla laagide deformeerumine. Lauad ise on suhteliselt heas seisukorras. Ilma keldrita osal on suuremad kahjustused, kohati on põrandad mädanenud. Põhjuseks võib olla põrandaaluste tuulekanalite ummistumine. Soovitavalt põrandad eemaldada laudu kahjustamata, paigaldada põrandalusesse pinda kergkruus ja taaspaigaldada laagid ja laudad. Viimistluseks kasutada kas naturaalsel põrandaõli või traditsioonilist linaseemneõlivärvi.
 8. Välisviimistluse dekoori kahjustused on tingitud nii katuse läbijooksudest, kui ka aknaplekkide kahjustustest. Dekoorielemendid taastada oma esialgsel kujul pärast konstruktsiooniliste tööde lõpetamist. Puuduolevate voodrilaudade kohale paigaldada olemasoleva voodrilaua eeskujul valmistatud koopiad. Värvikiht ei ole säilinud lihtsalt hooldamatusest. Hoone viimistlemiseks kasutada linaseemneõlivärve ja teostada seejärel regulaarset hooldust.

5. KOKKUVÕTE

Muinsuskaitsele mälestised vajavad tuge nii ühiskonnalt kui seaduselt. Iga olukord tuleb läbi mängida kõiki pooli arvestades. Millises olukorras on Arbavere mõis? Arbaverel on kõik eeldused saada endale uus funktsioon, saada taastatud, olla väärikas teiste omasuguste seas.

Uus funktsioon võiks olla seotud ajaloo, oleks ju uhke „Kitty Arveliuse mõis“. Võiksime j liinil F.G.Arvelius-A.von Kotzebue jõuda välja J.W.von Goethe endani. See seos on küll pisut meelevaldne, aga siiski võimalik. Kultuurilise keskusena täiendaks mõisaansambel teisi ümbruskonna teenendavaid üksusi.

Hetkeseis on selline, et mälestisteks on peahoone, kui mõisaansambli dominant. Mõisapark, kui kogu kompleksi siduv osa. Ja mälestis on mõisa kaev. Tiibhoone ja jääkelder on jäänud kaitse alt välja, kuid just need hooned vajaksid hetkeseisul toetust ja tuge. Nende hoonete hävimisega kaotaks kogu mõisaansambel oma väärtusest hindamatu osa. Samuti tuleks üle vaadata piiranguvööndi ulatus. Kui ollakse huvitatud ansambli kui sellise säilimisest, peaksime looma ka selleks vajalikud tingimused. Ka mälestise valdaja vajab kaitset ja kindlust. Probleem seisneb visuaalselt kompleksi osaks saanud hoonetes, mis jäävad kaitsevööndist välja. Kahekümenda sajandi teisel poolel härrastemaja vahetusse lähedusse ehitatud hoone on kõrge viilkatusega kivimaja, mis iseenesest ei mõju võõrkehana. Kuid ainult tingimusel, et hoonet remonditaks mõisaansambli huve arvestades. Restaureerimine on pikk, pühendumist nõudev protsess. Kutsun üles kõiki mõisaomanikke, restauraatoreid, riiki käituma kultuurrahvale kohaselt, austama oma minevikku, et saaks minna edasi puhata südamega. See nõuab suuri pingutust. Olgem avatud ja valmis tegema kompromisse.

6. KASUTATUD ALLIKAD

ARHIIVIMATERJALID

1. ERA.T-76.1.12096 Kadrina vald, Arbavere mõis. Komplekssed teaduslikud uuringud. Kd I.Ajalooline õiend. M.Ernesaks. A-1842
2. ERA.T-76.1.14161, Kadrina vald, Arbavere mõis.Komplekssed teaduslikud uuringud. Endise Arbavere mõisa peahoone ja valitsejamaja ülesmõõtmistööd. Kd I. E.Eharand. Ü-795
3. ERA.T-76.1.14162, Kadrina vald, Arbavere mõis. Komplekssed teaduslikud uuringud. Endise Arbavere mõisa peahoone. Värvisondaazid. Kd II. E.Eharand. Ü.796
4. ERA.4350.1.730, Arbavere hoolekandemõisa metsa 1919.a. maikuu-1920.a. aprillikuu tulude-kulude aruanded. Metsavahtide 1919.a. maikuu-detsembrikuu palgalehtede ära kirjad.
5. ERA.39.2.708, Arbavere mõis.
6. ERA.58.3.858, Statistilised andmed planeeritud asundustalude kohta:Arbavere mõis.
7. ERA.62.2.6992, Toimik Arbavere mõisa maakorralduse kohta.
8. ERA.63.22.887, Arbavere mõis, Nikolai Dellingshausen.
9. ERA-63.23.3153, Toimik Viru maakonna Vohnja valla Arbavere mõisa endiste renditalude hoonete ja metsa omandiõiguse kindlaksmääramise kohta.
10. ERA.62.28.23702, Arbavere mõis.
11. EAA.2486.1.3377, Arbavere mõis.
12. EAA.3724.4.1547, Arbavere mõisa ja Vatu mõisa vahelise piiri plaan. Maamõõtja F.Leufner. M1:4200.
13. EAA.3724.4.1835, Delineation über die Grenz-Differenz zwischen den Gütern Watküll und Arbafer. Maamõõtja G.G.Moritz. M. 1:4200.
14. EAA.2072.5.745, Grenzdelineation zwischen Arbafer und Watküll.
15. EAA.5238.1.125, Arbavere mõisa keskus Rakvere raj.Kadrina k/n M 1:500.
16. EAA.860.1.1199, Narbuth, Johannes.Gut Arbafer.
17. EAA.1674.3.757, Pahlen, Kitty Baronin von der , geb Arvelius, 1800-1869.
18. EAA.1674.3.384, Dellingshausen, Nikolai Friedrich Freiherr v.,1861-1926, Loop, Arbafer, Hoebbet, Watküll.
19. EAA.3986.2.93, Arbavere mõisa omaniku teadaanne rentnikele.

20. EAA.862.1.10039, betrf.einen Revolverdiebstahl auf dem Gute Arbafer.

KASUTATUD TRÜKISED

1. A.Hein, „Eesti mõisaarhitektuur“, 2003
2. A.Hein, „Palmse/Palms. Ein Herrenhof in Estland“, 1996
3. R.Tammik, „Kadrina kihelkond läbi aegade“, 2005
4. E.Tarvel, „Lahemaa ajalugu“
5. I.Sakk „Eesti mõisad:reisijuht“, 2002
6. A.Särg, „Lääne- Virumaa mõisad ja mõisnikud“, 2007
7. A.Veski, „Puitehituse käsiraamat“, 1940

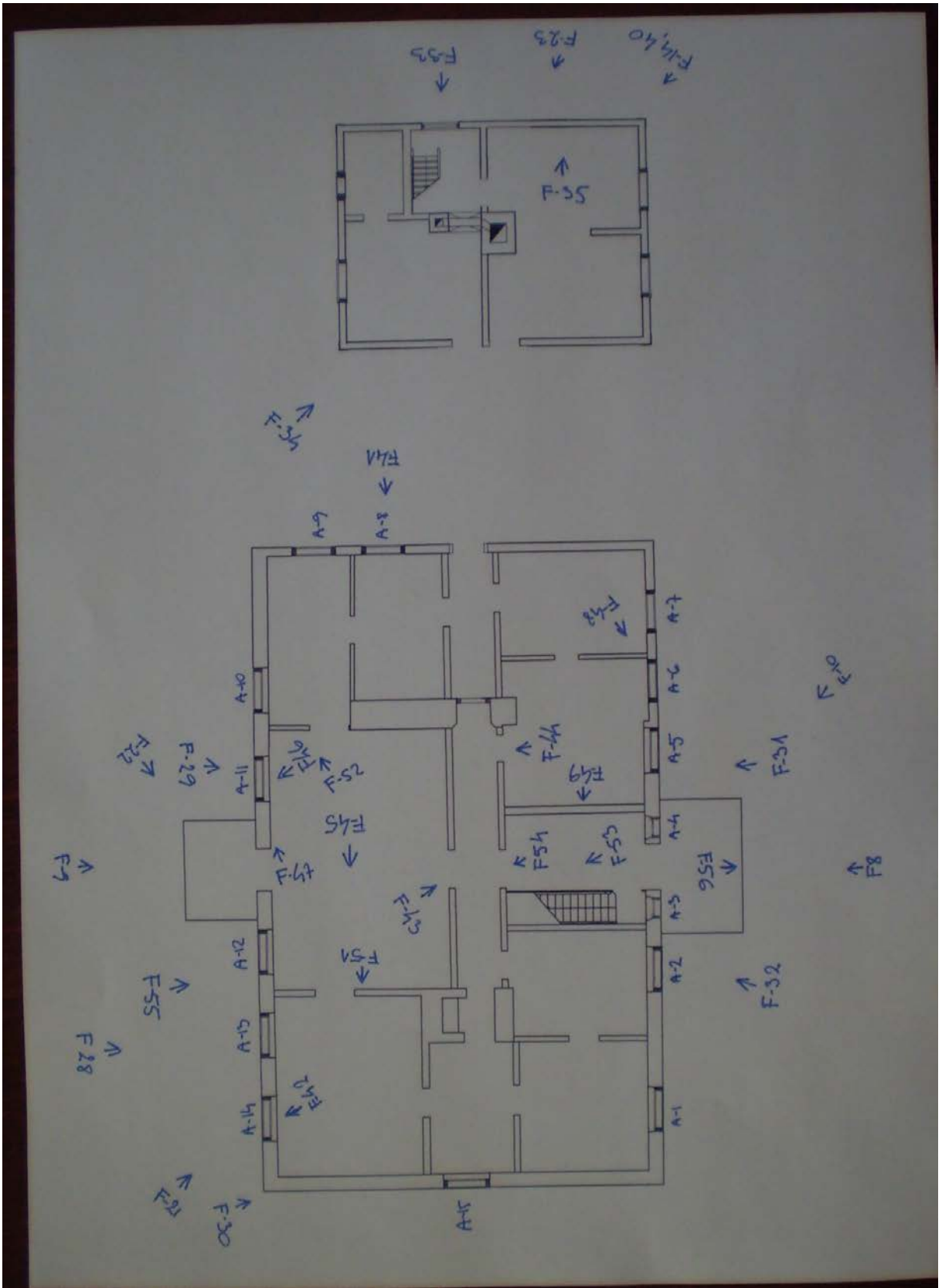
MARGUS TOOBALI ERAKOGU

1. A.Pantelejev, Arbavere mõisa peahoone. Muinsuskaitse eritingimused, 2003
2. AS Restor, Arbavere mõisa tiibhoone avariiohtliku olukorra likvideerimise ja vahehoone taastamise projekt, Töö nr 015-04, 2004.
3. Käsikirjad ja dokumendid.

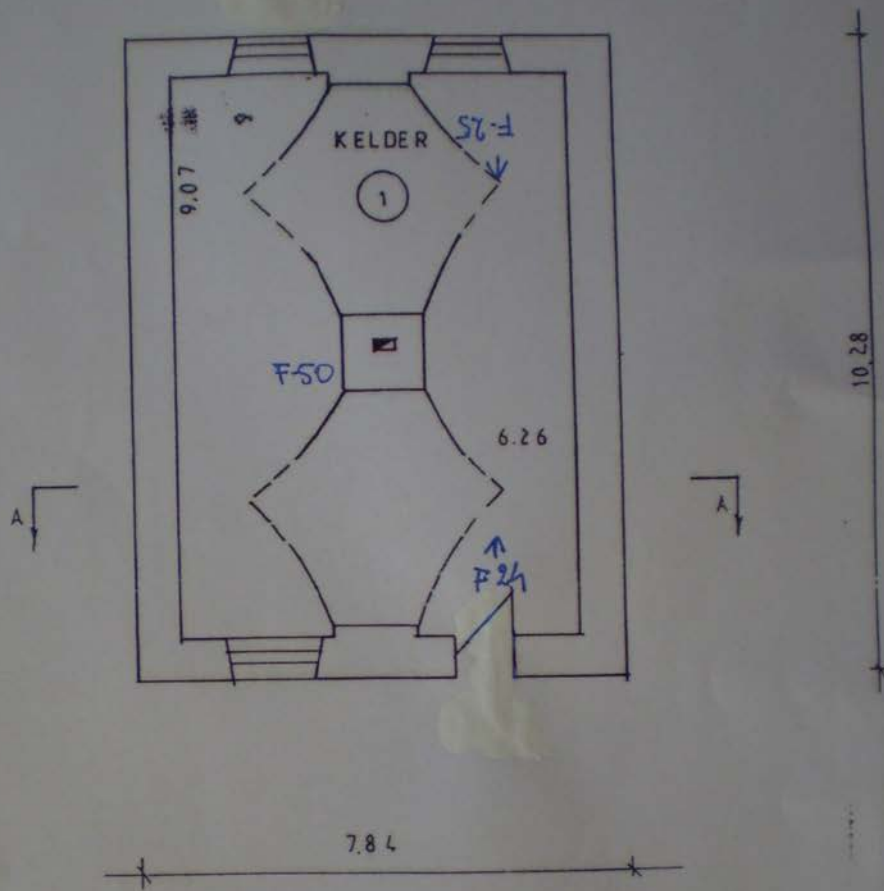
KASUTATUD INTERNETILEHEKÜLJED

1. Auli Kütt. Viru maarahva pyhad paigad ja nendega seotud käitumine.Lisa1. Tartu Ülikool.Sotsiaalteaduskond. Semiootika ja kulturoloogia osakond. Seminaritöö. http://www.kodu.ee/~haldjas/textid/HIIS_sem.doc.
2. eestigiid.ee, Harjumaa, Vaida alevik, andmed pärinevad :A.Juske, 150 aastat torudrenaaži Eestis, 2003, <http://www.eestigiid.ee/?CatID=89&ItemID=416>
3. [Stael von Holstein-Ahnenreihen](http://www.stael-von-holstein.de/ahnenreihen.htm), <http://www.stael-von-holstein.de/ahnenreihen.htm>
4. M.Luuk, Marks of ownership of six generations:The library of the Pahlen family, 2004 , Lk4-5, <http://www.leidykla.vu.lt/inetleid/knygot/42/straipsniai/str14.pdf>
5. V.Past, Keemia Tartu Ülikoolis aastatel 1919-1947,artikkel <http://www.chem.ut.ee/obki/keemia/Keemia1919-1947.htm>
6. Genealogisches Handbuchder Oeselscen Ritterschaft Seite379, http://mdz1.bibvb.de/cocoon/baltlex/Blatt_bsb00000345.00379.html?prozent=
7. Portaal”Eesti Mõisad”, <http://www.mois.ee/viru/arbavere.shtml>
8. Maa-amet, Muinsuskaitseamet, Kultuurimälestiste riiklik register, <http://www.maaamet.ee/uusuit1/index.asp>, <http://www.muinas.ee/>
9. Regio kaardiserver, Delfi, <http://kaart.otsing.delfi.ee/?l=h#>

7. PLAANID FOTODE ASUKOHTADEGA



KELDER, TÜRBOONE



8. FOTOD



Foto nr 1. Kitty von der Pahlen. 1863a. Arbaverre elama asumise aastal.EAA.1674.3.757



Foto nr.2 Johannes Woldemar Otto von Narbutt.1899a. EAA f2100.n2.s713



Foto nr. 3 Nikolai von Dellingshausen.1896a. EAA.f1674.n3.s384



Foto nr. 4 Dateering 1852.a härrastemaja edelapoolse lakatoa välisseinal.



Foto nr.5 Dateering 1886a. härrastemaja loodekülje katusekonstruktsioonil.



Foto nr.6 Vaade Arbavere mõisa härrastemajale lõunast.1934a. ERM neg.887:420



Foto nr.7 Vaade Arbavere mõisa härrastemajale loodest.1934a. ERM neg.887:421



Foto nr.8 Vaade härrastemajale kagust 2008a.



Foto nr.9 Vaade härrastemajale loodes t 2008a.



Foto nr. 10 Vaade härrastemaja peasissepääsule idast 2008a.

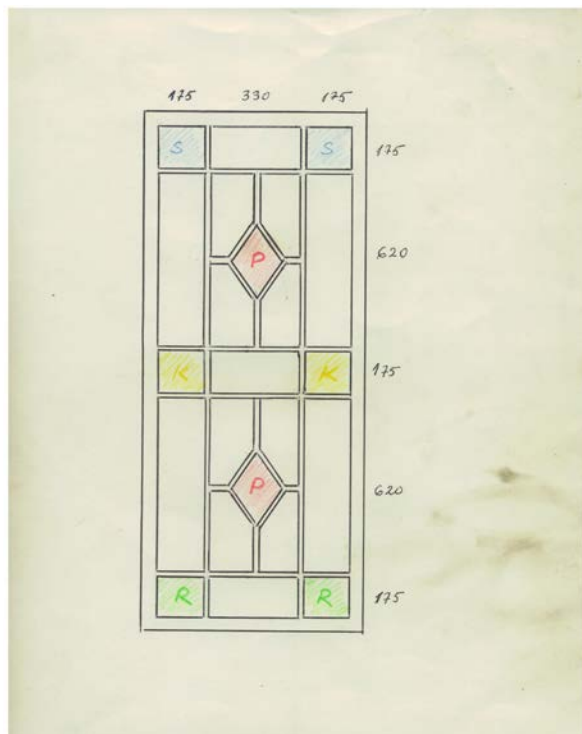


Foto nr.11 Veranda akende klaasimise eskiis. Fikseerinud Tiit Toobal. Margus Toobali erakogu.



Foto nr.12 Võõsil välisused. Margus Toobali erakogu.



Foto nr. 13 Saali interjäär 20.sajandi algul. ERM neg. 887:422



Foto nr.14 Vaade tiibhoonele idast 2008a.



Foto nr.15 Vaade jääkeldrile kagust 2008a.



Foto nr.16 Fragment jääkeldri S-kivi kattest.

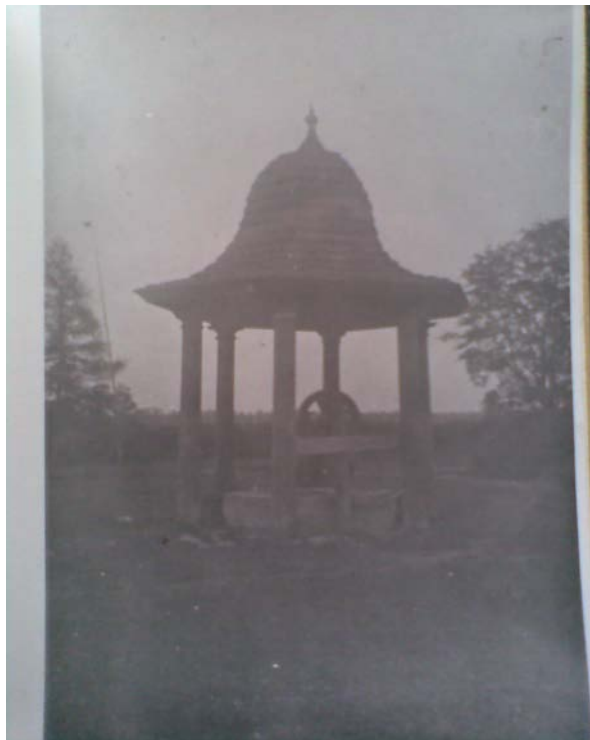


Foto nr.17 Kaevupaviljon 20.sajandi algul. ERA.T-f76.n1.s12096, foto nr.4, ümberpildistus, originaal asub J.Vali erakogus.



Foto nr.18 Vaade mõisapargis olevale saarele läänest 2008a.



Foto nr.19 Vaade mõisapargis olevalt saarelt härrastemale 2008.a.



Foto nr 20
Esiväljaku
kaguservas
olev saun,
ehitatud
20.sajandi
esimesel
poolel.



Foto nr.21 Vundamendi kahjustuses härrastemaja loodeküljel.



Foto nr.22 Vundamendi kahjustused härrastemaja pargipoolse palkoni vundamendil.



Foto nr.23 Vundamendi kahjustused tiibhoone kaguküljel.



Foto 24 Võlvlae kahjustused tiibhoone keldris 2008.a.



Foto nr.25 Tiibhoone keldripõrand 2008.a.



Foto nr.26 Arbavere mõisa kaev 2008.a.



Foto
nr.27
Paeki
visein
a
kahju
stused
jääkel
dris
2008a

Foto nr.28
Poorbeton
iga
paigatud
seinad
häärastemaj
a
loodeküljel
2008.a.



Foto
nr. 29
Tellist
ega
paigat



ud
sein ja
palgik
ahjust
us

härastemaja loodeküljel.



Foto nr.30 Deformeerunud sein härastemaja edelaküljel.

Foto
nr.31
Palgikahjustused
häraste
maja
esifassaadil



adil 2008.a.



Foto nr.32 Palgikahjustused härastemaja esifassaadil 2008.a.



Foto nr.33 Palgikahjustused tiibhoone kirdeküljel 2008.a.

Foto
nr.34
Tugev
ad
palgik
ahjust
used
tiibh
oone
edela
külje
l
2008.
a.



Foto
nr.

35 Palgikahjustused tiibhoone kirdeküljel petikana taga 2008.a.



Foto nr.36 Katuse läbijooksukoht härrastemaja kirdeosas 2008.a.



Foto nr.37 Trapetsturvikkatuse sõlm, ripp-post, kammitspenn, tugikäpp, sõlgpuu, pärlin.



Foto nr.38 Müürilati kahjustused härrastema ja loode küljel 2008. a.



Foto
nr.39
Põrandata
lade
kahjustus
ed
häärastem
aja
peasissep
ääsu
kohal
2008.a.

Foto nr.40 Tiibhoone
katus on kaetud
ajutiselt kilekattega
2008.a.

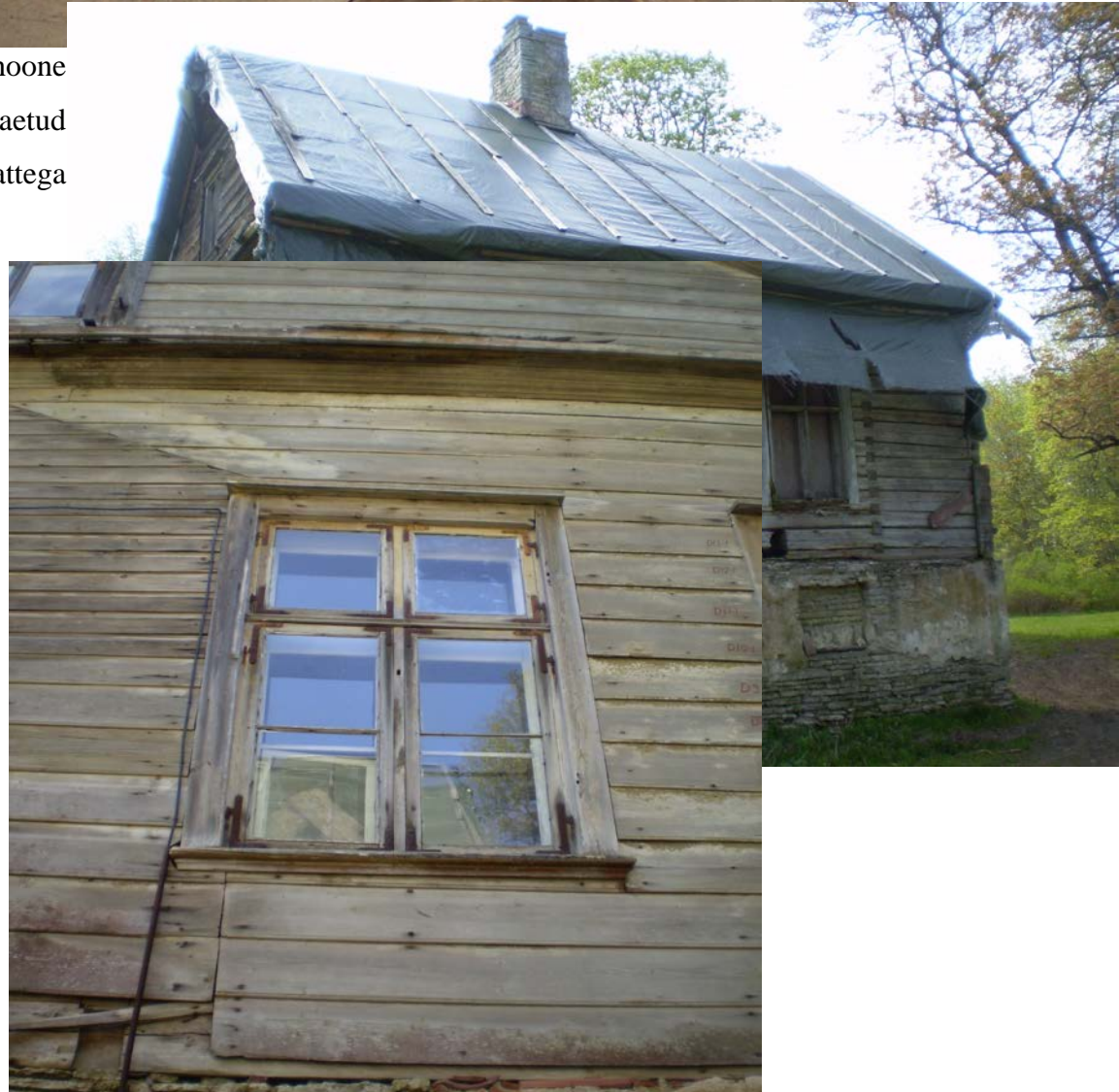


Foto nr.41 Ainuke originaalkujul säilinud aknablokk härrastemaja kaguküljel 2008.a.



Foto nr.42 Laiendatud aknalaud härrastemajas.



Foto nr.43 Saali ja koridori vaheline uks härrastemajas 2008.a.



Foto nr.44 Aaderdatud uks härrastemajas 2008.a.



Foto nr.45 Härrastemaja saal 2008.a.



Fotod 46 ja 47 Härrastemaja tellisvooderdus
2008
.a.



Foto nr.48 Palkseinad härrastemaja kaguosas, krohv on eemaldatud.

Foto nr 49 Näidis härrastemaja lubikrohvist, krohvitud diagonaalselt löödud vitstele.

Foto
nr.50
Tellis
tiibho
one
keld
ri
põra
ndas
.



Foto
nr.
51
Maa



lingud härrastemaja saalis 2008.a.

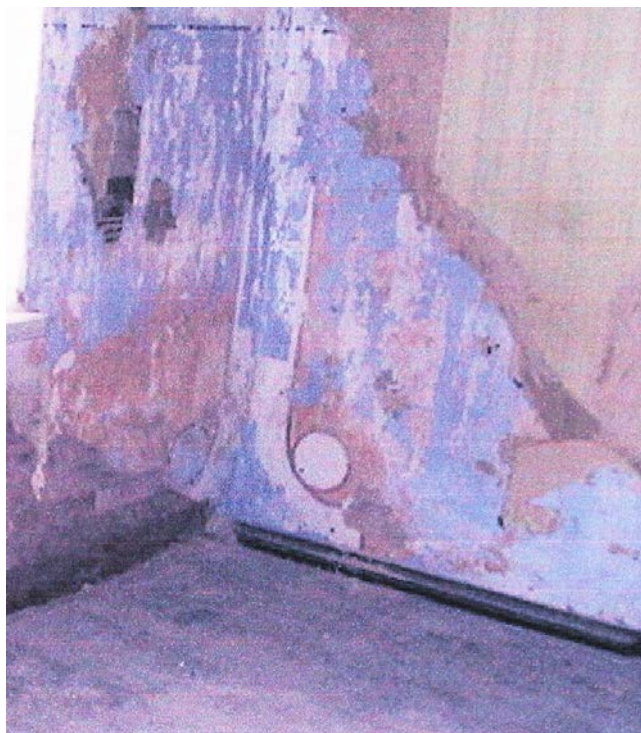


Foto nr.52 Trafarettmaalingud härrastemaja saalis



Foto nr.53 Aaderdatud paneelid härrastemaja vestibüülis. Paneeli katnud lubivärv on viimistluskihti oluliselt kahjustanud.2008.a.

Foto
nr. 54
Paekiv
ipõran
d
häärast
emaja
vestib
üülis
ja
korido
ris.



Foto nr.55 Kahjustunud räästakarniis härrastemaja loodeküljel 2008.a.



Foto nr.56 Härrastemaja verandal säilinud värvilahendused 2008.a.



Foto nr.57 Sein enne parandamist, plommimise ajal ja plommitud sein. Seina ei ole plommimise ajal tõstetud.

9. JOONISED JA KAARDID



Joonis nr. 1 Mõsasüdame kaart hoonete loeteluga, 1870.a.kaardi põhjal, ERA.T-76.1.12096 Kadrina vald, Arbavere mõis. Komplekssed teaduslikud uuringud. Kd I. Ajalooline õiend. M.Ernesaks. A-1842, Kasutatud AS Restor koostatud Töö nr 015-04, olevat joonist, Margus Toobali erakogu.

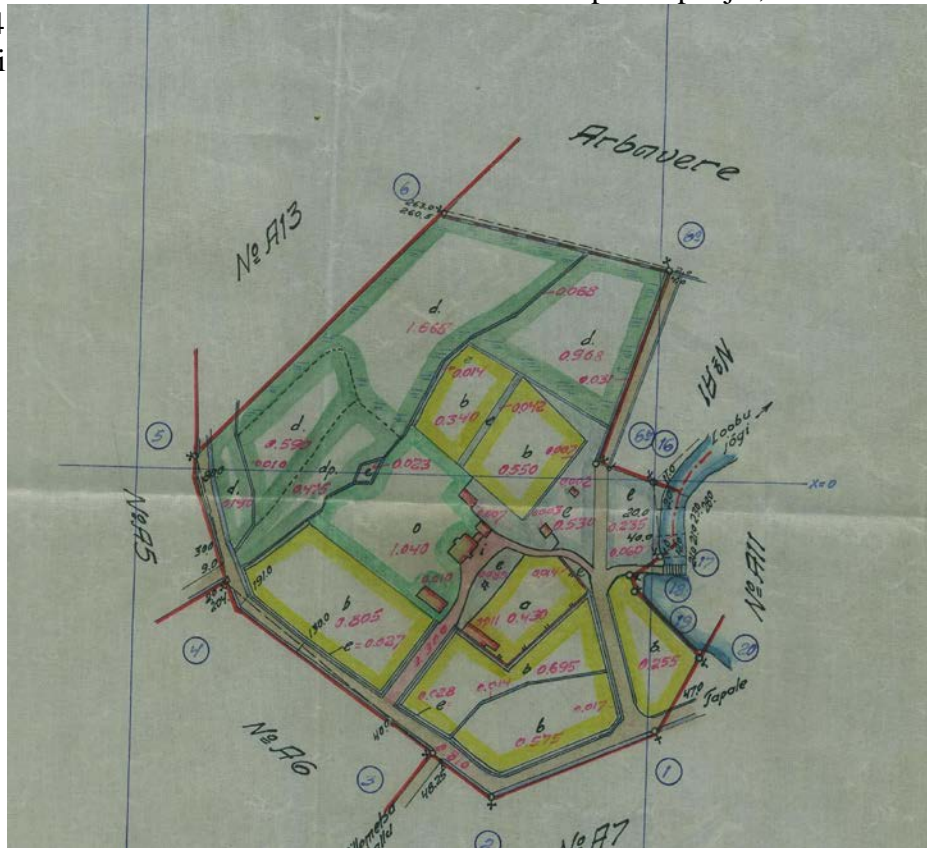


Joonis nr.2 Arbavere mõisa asüdamekart 1870.a. EAA .f248 6.n1. s337 7, lk 84

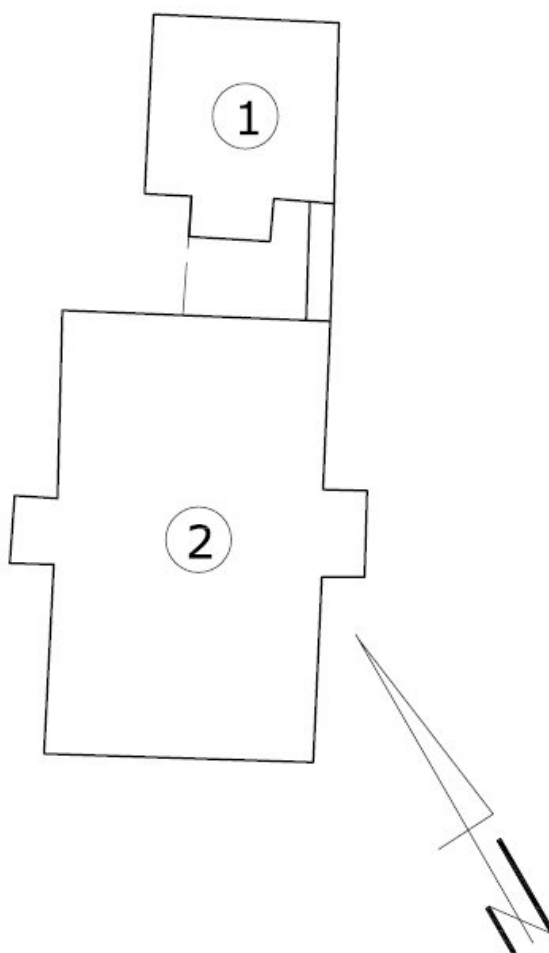


Joonis nr.3 Kaart 1919.a. koostatud F.Adamsoni 1850.a. plaani põhjal, ERA.f62.n28.s23702

Joonis nr.4
Topograafi
line kaart
1932.a.
B.Lunin,
Margus
Toobali
erakogu.



Asendiplaan



Joonis nr.5 Mõisasüdame asendiplaan. ERA.T-76.1.12096 Kadrina vald, Arbavere mõis.
Komplekssed teaduslikud uuringud. Kd I. Ajalooline õiend. M.Ernesaks. A-1842, Kasutatud
AS Restor koostatud Töö nr 015-04, olevat joonist, Margus Toobali erakogu.