

EESTI KUNSTIAKADEEMIA
Kunstikultuuri teaduskond
Muinsuskaitse ja restaureerimise osakond

Urmo Vaikla

VANA KORDONIHOONE

Ranna 1, Kärkla, Hiiumaa

2008/2009. õ-a. Arhitektuuri konserveerimise ja restaureerimise täiendkoolituskursuse lõputöö



Tallinn 2009

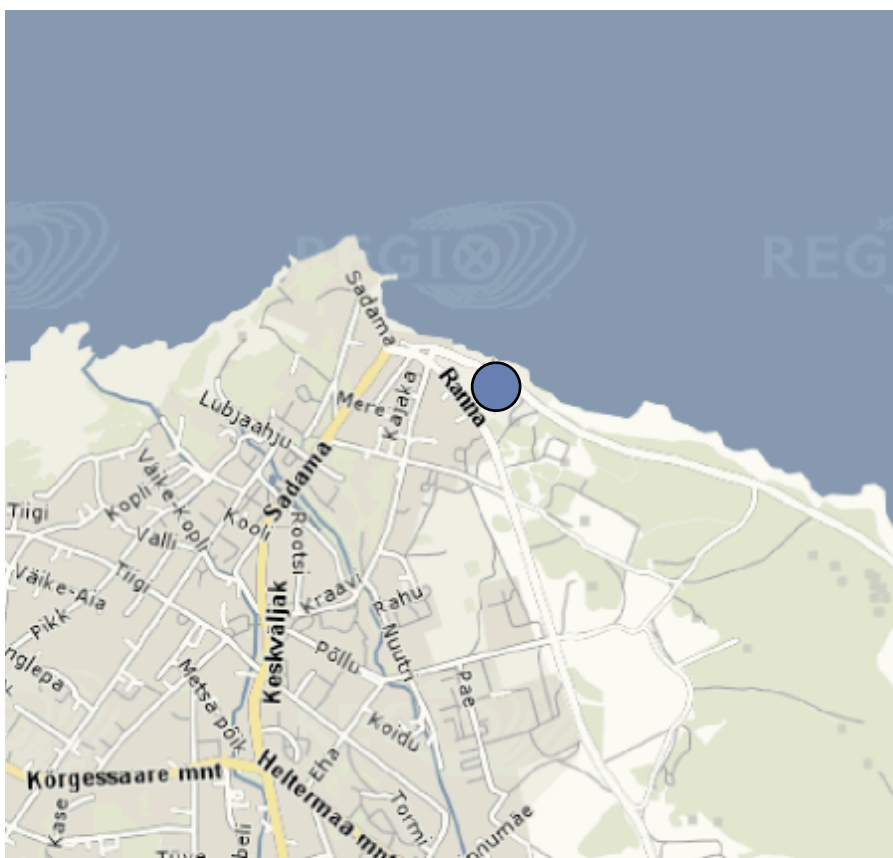
Sisukord

| | |
|---|----|
| Sissejuhatus | 3 |
| Ajalooline ülevaade..... | 4 |
| Hetkeolukord | 9 |
| Restaureerimiskontseptsioon | 14 |
| Kokkuvõtteks..... | 18 |
| Kasutatud materjalid | 19 |
| Lisa 1 - Aerofoto hoone asukohast | 20 |
| Lisa 2 - 1971. aastal koostatud maa-ala plaan | 21 |
| Lisa 3 - Hoone põhiplaan ja lõige 1974. aastal koostatud inventariseerimisjooniselt | 22 |
| Joonis L1 - Hetkeolukord / põhiplaan..... | 23 |
| Joonis L2 - Hetkeolukord / lõiked A,B..... | 24 |
| Joonis L3 - Hetkeolukord / vaated N,S..... | 25 |
| Joonis L4 - Hetkeolukord / vaated W,E..... | 26 |
| Joonis L5 - Restaureerimiskontseptsioon / põhiplaan..... | 27 |
| Joonis L6 - Restaureerimiskontseptsioon / lõiked A,B..... | 28 |
| Joonis L7 - Restaureerimiskontseptsioon / vaated N,S..... | 29 |
| Joonis L8 - Restaureerimiskontseptsioon / vaated W,E..... | 30 |
| Joonis L9 - Korstnapits..... | 31 |
| Joonis L10 - Vundamendi-seina sõlm..... | 32 |
| Joonis L11 - Katuse-seina sõlm..... | 33 |

Sissejuhatus

Käesolevaks lõputööks valitud hoone asub Hiiumaal Kärdla linna piiril mereäärsel Ranna tänava ja Hausma tee vahelisel kadakasel hoonestamata maaalal. Ehitis on arhitektuurimälestis registrinumbriga 23573 ning kultuurimälestiseks tunnistatud kultuuriministri määrusega nr.20, kuupäev 10. september1999. Hoonet ümbritseb kaitsevöönd, mis on määratud kultuuriministri käskkirjaga nr.388, kuupäev 5. jaanuar 2007 (vt. Lisa 1).

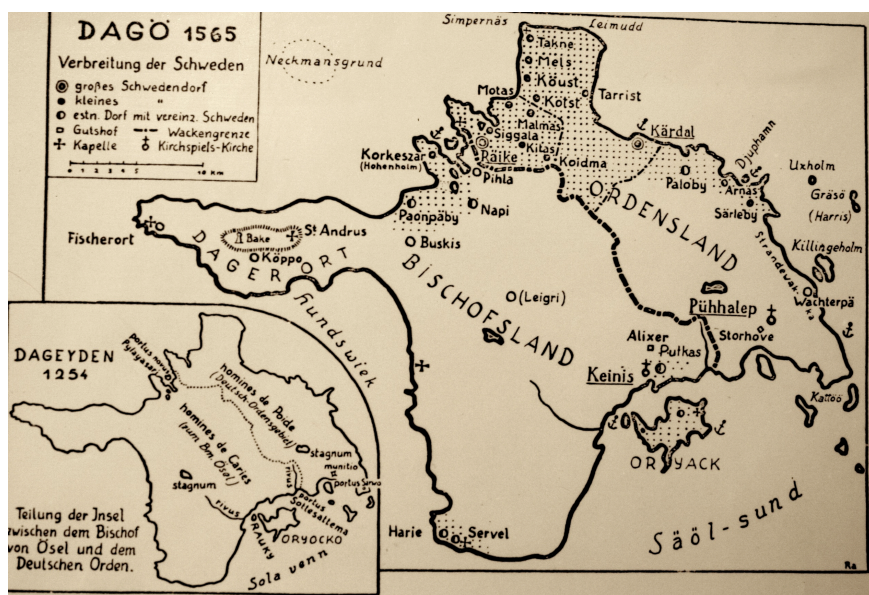
Valisin hoone oma lõputöö teemaks kuna kinnistu omanikuna tegelen maja restaureerimise ja kinnistu korrastamisega. Lisaks vanale hoonele kuulub kompleksi ka hilisem 1980-ndatel ehitatud kõrvalhoone ning kasvuhoone, mis on plaanis ümber ehitada. Ees on põnev väljakutse siduda vana ja uus arhitektuur esteetiliselt nauditavaks kaasaja inimesele sobivaks tervikuks.



Asukohaskeem - fragment Kärdla linnaplaanist.

Ajalooline ülevaade

Kärdla esimesteks asukateks olid rannarootslased, kes 13.sajandi lõpust alates mitme lainena Hiiu- maale suundusid ning praeguse linna kohal Nuutri jõe kaldal küla asutasid. Pärissorjuse ajal olid Hiiumaa rootslased vabad, mis oli kinnitatud 22.03.1470.a. privileegiga ordumeister Johann Wolthus von Herse poolt.¹ Kärdla rootslastel olnud aga veel vanem priikiri, mille kuningas neile enne teeasumist kaasa andnud.² Kirjasõnas on Kärdlat (Kärtil) esmakordselt märgitud rootslaste küla ja Pühalepa mõisa vakusena 1564. aastal. Sada aastat hiljem esitasid Kärdla rootslased kuningale palvekirja, milles kaebasid koormiste mitmekordistamise üle. 1675. aastal kinnitas kuningas rootslaste privileegid uuesti. 1711-1712 aasta katk jättis ellu vaid vähesed kärdlalased. Neliküm- mend aastat hiljem 1750. aastal loeti Kärdlas vaid 136 tööelist inimest. Pärast Reigi rootslaste 1781.aastal Hiiu-maalt Dnepri äärde saatmist jäi Kärdla saare suurimaks külaks. 1806.aasta Eesti- maa kubermangu atlase kaartidel on kahe oja vahele märgitud 33 krunti, elamutest eemal mere lähedal on kirik ning märgitud on ka sadamakoht.³



Kaart rootslaste asualadest Hiiumaal. Juba varasematel kaartidel on märgitud Kärdla sadam. (Foto kaardist Evald Teraselt)

1810. aastal algab Kärdlas uus ajajärk, kui kurikuulsa Ungru krahvi poeg Konstantin Ungern- Sternberg rajab rootslaste küla asemele Kertelhofi karjamõisa, et kasvatada nuumhärgi ja meriino-

¹ Tõnu Hagelberg, Kärdla linna kujunemine. Ajalooline õiend. Tallinn 1984, lk.6

² Tiiu Pauska, Kärdla, Hiidlaste linn. Eesti Raamat, Tallinn 1988, lk.8

³ samas, lk.9

lambaid. Kärkla põliskasukaid rootslasi sunniti lahkuma Vormsi saarele, Noarootsi või Haapsallu. Vaid mõned üksikud talud jäid karjamõisa teenistusse. Eduka meriinokasvatuse lainel sündis 1829-1830. aastal Kärkla kalevivabrik, mis oli üks Eesti esimesi suurvabrikuid koos vabrikutega Narvas ja Sindis. Tööjõud toodi nii Ungern-Sternbergi Hiiu-maa kui mandri mõisatest ning mujaltki. Tööjõu kinnistamiseks lubati alates 1844. aastast töölistel endale elamuid ehitada. Tööliskoloonia rajamisel võeti eeskuju Inglise moodsatest töö-lisasulatest. Aja jooksul kujunes välja tüüp maja väikese verandaga (eeskojaga) ning majaga ühes tükis ehitatud kuuriga. Majas oli väike köök, suurem tuba ning pisitillukesed toa ja köögitagused kambrid. Kõrvalruumideks olid sahver ja käimla.

Ranna 1 kinnistul asuv elumaja on kultuurimälestisena kaitse all kui vana kordonihoone. Hoone ehitusaeg ning ka piirivalvekordoni tegevuse alustamine on täpselt dateerimata, kuid võib oletada, et mõjuv vajadus kordoni rajamiseks Kärdlasse tuli seoses kalevivabriku töö alustamisega 1830 aastal ning sadama rajamisega 1849 aastal. Kas hoone oli olemas juba enne piirivalvekordoni asutamist või ehitati juba otse randvahtide majaks jääb kahjuks selgusetuks. Ebamäärane on ka hoone algne funktsioon. Kultuurimälestiste registrisse on kantud ehitis kui kordoni pesuköök. Seda, et hoone võis olla algselt kasutusel mitteiluruumina on vägagi tõenäoline kuna konstruktsioonide avamisel tuli kahe hilisema laudpõranda kihi alt nähtavale põletatud saviplaatidest põrand. Sarnaseid saviplaate võib näha ka Reigi kiriku (ehit.1802) ja Suursadama aida põrandal ning suure tõenäosusega on need pärit Ungern-Sternbergi Reigi telliselöövist. Teise võimaliku versioonina võikski seostada hoone esialgset seotust Kärkla mõisaga, mis rajati 1810.aastal. Hoone võis algselt olla mõisateenijate käsutuses või kasutusel mingi abihoonena. Samas lähedal asus hiljem ka mõisa maadevalitseja või töödejuhataja Ehni maja (ehit.1896), mis 1953/54 nääriööl maha põles.⁴ Arvatavasti ei olnud hoone esialgsel funktsioonil otsest seost kalevivabrikuga nagu teistel Kärkla vanimatel majadel, kuna asus selleks asumist ja vabrikust suhteliselt kaugel. Küll aga omab Kärkla vanimate majadega ajastustiililisi sarnasusi. Leele Välja on leidnud hoonel teatud ühisjooni 19.sajandi alguses kehtinud ülevenemaaliste tüüpprojektidega. Nii näiteks on selline kohalikust traditsioonist mõnevaõrra madalam kelpkatus iseloomulik mitmetele tollastele tüüplahendustele nii linna- kui maaelamute näidisalbumites. Samas viitab akende algne väiksus küllalt arhailisele lähenemisele.⁵ Arvatavalt vanim Kärkla tööliselamu asub Vabaduse 3, mis on ilmselt Kärkla esimene korstnatega

⁴ Tõnu Hagelberg, Kärkla linna kujunemine. Ajalooline õiend. Tallinn 1984, lk.26

⁵ Leele Välja, Kärkla piirivalvekordoni hoone, Muinsuskaitse eritingimused. Tallinn 2008, lk.8

maja.⁶ Rahvas kutsus seda korstnamajaks ning ka selli- või kutsarimajaks.⁷ Nii selle hoonel kui ka Vabrikuväljakul asuvatel meistrite majadel on ühisjooni vana kordonihoonega .



Kärkla arvatavalt vanimaid tööliselamuid Vabaduse 3 (vasakul) ning meistrite maja Vabrikuväljakul (paremal). Fotod 2008



Selline võis Ranna 1 maja välja näha enne otsakambri ehitust 19.sajandil. Foto on pärit Hiiumaalt, kuid kahjuks dateerimata ning seetõttu on selgusetu, kas tegemist vana kordonihoonega. Foto Dan Lukaselt

⁶ Kaljo Põllu, Hiiumaa rahvapärane ehituskunst. Ilmamaa, Tartu 2004, lk.333

⁷ Tõnu Hagelberg, Kärkla linna kujunemine. Ajalooline õiend. Tallinn 1984, lk.15

20.sajandi alguse fotodel on näha, et Ranna 1 hoone kuulub 7-8 ehitisest koosnevasse Kärkla piirivalvekordoni kompleksi ning on kasutusel elumajana. Uuemad kordonihooned asusid majast idapool ning on tänapäevaks hävinud. Kunagiste hoonete asukohti markeerivad maastikus vundamentiasemed. Ainuke kompleksi kuulunud paekiviehitised asusid majast kagus, mis lammutati 1980. aastatel ning mille kividest rajati lühike jupp paekiviaeda krundi piirile praeguse kasvahoone taha.⁸Säilinud on ka hoonest läänes asunud keldrivare ning maja ja mere vahele jäänud raudkivivoodriga salvkaev. Kahjuks jäävad mõlemad kinnistu piiridest ning ka kaitsevööndist välja. Olulise maastikku ilmestava ehitisena asus mere ääres ka vana päästejaam, millest tänaseks on säilinud slipp. Päästejaama teenindamisel võis piirivalvekordoni meeskonnal olla tähtis osa.

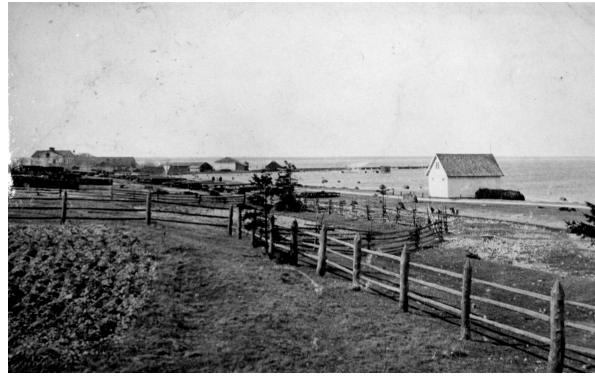


1930. aastate vaade Kärkla sadamast piirivalvekordonile. Esiplaanil mere piiril on näha valge päästekuur. Foto Evald Teraselt



Eelmise foto suurendus. Selgelt on näha põletatud savitellistest valgekklubjatud harjaga kelpkatusega elumaja (paremalt teine hoone). Parempoolne valge hoone meremärgi taga on kompleksi ainuke kivihoone, mis lammutati 1980. aastate alguses.

⁸ Suuline informatsioon Arvi Kibuspult



1930. aastate vaated Hausma teelt Kärkla piirivalvekordoni hoonetele ning päästekuurile. Kõik hooned on hävinud. Fotod Evald Teraselt.

Ka kõige vanem foto Ranna 1 majast on dateeritav 1930.aastate keskele (foto tegijaks tagaküljele märgitud Helene Fendt tegutses harrastusfotograafina just sel ajal⁹). Hoonel on näha põletatud savi- kividest kelpkatus, ülekattega püstlaudis ning kuue ruuduga ühepoolsete luukidega aknad. Hoone kagupoolses nurgas on sissepääsu ees väike koda ning mere pool vastu maja külge toetumas kuur. Aimatav on alt laienev korstnapitsi kuju. Fotol on ka mere poole jääv laudkatusega kõrvalhoone, millest tänaseks säilinud vaid vundament ning esiplaanil keldriküngas.



1930. aastate Helene Fendti foto Ranna 1 majast. Foto Arvi Kibuspult.

⁹ Helgi Põllo, Hiiumaa muuseum andmetel

Hetkeolukord



Vaade lõuna- ja põhjaküljest. Fotod 2009



Otsavaated läänest ja idast. Fotod 2009

Hoones on selgelt eristatav kaks ehitusjärku. Algselt on rajatud paekivivundamendile toetuv lihtne riskülikukujuline tahatud palkidest ehitus, mille põhiruumi eraldas sahvrist ja kojast palksein. Esimest ehitusjärku markeerib ka põletatud saviplaatidest põrand vanema hooneosa ulatuses. Hiljem on juurde ehitatud maja läänepoolne otsakamber, millel oli pinnasele toetuv puitplankudest põrand. Otsakambri ehitus jääb ilmselt juba 19. sajandisse kuna olemasolevatel fotodel on see juba olemas ning ka otsakambri voodrilaudade alt paljastunud vana aknaava on sama väike kui teised vanema hooneosa aknaavad. Keset maja asub halvas olukorras olev vana tellistest korstnajalg. Alates katusealusest on laotud hilisem korstnaots. Hävinud on 1930. aastate fotol (vt.foto lk.8) nähtav korstnapits, mis on nõukogude ajal asendatud silikaattelistest korstnaotsaga. Hoone sissepääsu ette on rajatud 1980. aastate alguse remondi käigus algselt puidust eeskoja asemele silikaadist eeskoda.



Hoone vanemas osas paljastus hilisema laudpõranda alt põletatud saviplaatidest põrand. Fotod 2008

Vundament

Hoone toetub kogu ulatuses paekivivundamendile, mille olukord on hea. Lõunapoolsel küljel on vundament mattunud pinnasesse. Palkide ja vundamendi vahel puudub hüdroisolatsioon.

Seinad ja välisviimistlus

Seinad on laotud tahutud palkidest.. Ehitusmaterjaliks on kasutatud juba algselt väga viletsa kvaliteediga ning ebaühtlase jämedusega okaspuupuuitu. Hilisemate remontide käigus on tehtud mitmeid palgiasendusi ning jätkamisi. Vägagi töönaoline, et ehituseks kasutati osaliselt mingi teise hoone materjali. Puit on tugevalt kahjustatud putukatest ja mädanikust. Lõunapoolsel küljel on tugeva veekahjustuse tekitanud läbi katuse paigutatud ning seinale kinnitatud elektrikaablimast. Seinu katkis algselt lai püstlaudis, mis tuli nähtavale maja idapoolses otsaseinas hilisema 1980.aastate alguses paigutatud liistudega püstlaudise alt.



Hoone lõunakülj pärast laudvoodri eemaldamist 2008.aastal. Kohati on näha tugevad kahjustused. Pinnas on tõusnud alumise palgireani (vasakul). Sahrvi välisseinal paljastus vana püstlaudis (paremal). Fotod 2008-2009

Katus ja kandekonstruktsioon

Katuseks on ümarpalkidest toolvärgiga S-savikividega kaetud kelpkatus, mis on säilitanud tõenäoliselt oma esialgse kuju ja proportsiooni. Kuna 2004 aastal toimus Muinsuskaitse finantseerimisel katuseremont, siis on katuse hetkeolukord hea. Lagunenud katusekivid on osaliselt asendatud taaskasutuskorras vanade Suuremõisa katusekividega.¹⁰ Kivide ja sarikate vahele on paigutatud alus-kile. Siiski oleks tööde kvaliteet võinud olla parem. Eriti jätab soovida räästa vormistus ning alus-kile lohakas paigaldus. Hoonel puuduvad vihmaveerennid, mida ei ole näha ka vanadel fotodel nagu ka Kärkla vanadel hoonetel üldiselt.



Katus on heas seisukorras. Hoone enne laudvoodri eemaldamist. Foto 2007

Uksed

Hoonel on üks sissepääs. Väärtusliku detailina on säilinud üks algupärane uks esiku ja sahvri vahel. Ülejäänud uksed on hilisemad, kuid väärivad samuti restaureerimist.

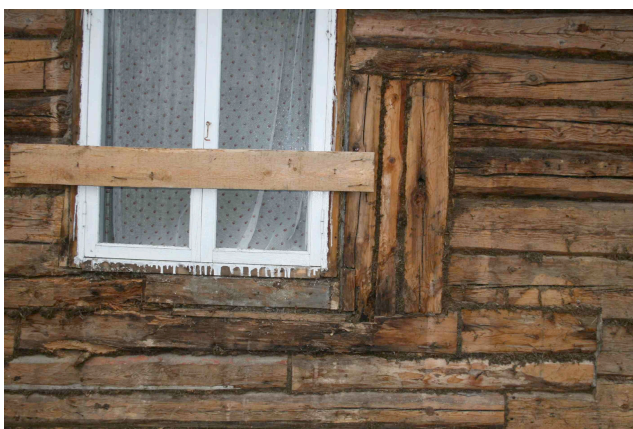


Maja vanim - esiku ja sahvri vaheline uks ning põõninguredel (vasakul). Otsakambri uks (paremal). Fotod 2007

¹⁰ 2/3 ulatuses säilivad vanad katusekivid. Suuline informatsioon tööde teostajalt Taavi Stommalt.

Aknad

Varasematest neljase jaotusega akendast, mis pärinevad 1940.aastatest on põhjapoolsel fassaadil veel ees üks köögiaken. Ülejäänud vanad aknad on säilinud pööningul. Uued aknad on paigutatud 1980. aastate remondi käigus. Välisvoodri eemaldamisel tulid nähtavale esialgsed tunduvalt väiksemad aknaavad. Vanal fotol on näha, et hoonel olid kuuese jaotusega ühepoolsete luukidega aknad. Sahvris on lisaks piklikule otsaaknale säilinud ka üks madalmal asetsev väljapoole ahenev väike ava, mille otstarve on selgusetu.



Seinas nähtav vana suletud aknaava (vasakul). Väike ava sahvri seinas (paremal). Fotod 2009

Interjäär

Hoone ruumilahendus koosneb esikust, sahvrist, köögist, kahest kambrist ning teises ehitusjärgus lisandunud otsakambrist. Esikust viib uks kööki ja sahvresse. Samuti on uks sahvri ja köögi vahel, mis viimase remondi käigus oli suletud. Köögist viivad ukсед kambritesse. Kambrid olid üksteisest eraldatud soeseina ja lühikese palkseina osaga, mis oli tugevalt kahjustatud katusest läbijooksnud sadeveest. Pliit, soesein ja kahjustunud vahesein on konstruktsioonide avamisel lõhutatud. Lõunapoolsest kambrist viib uks otsatuppa. Seinte avamisel selgus, et kunagi on olnud läbipääs ka põhjapoolse kambri ja otsatoa vahel.

Koja palkseinad on kaetud värvitud püstlaudisega. Sahvril on laudpõrand, mille avamisel paljastus vana põletatud savist tellisplaatidest põrand. Sahvri seinte palgid on lubjatud, põrand kaetud tellisplaatidega, mis osaliselt hilisema remondi käigus tasandatud tsemendiseguga. Sahvri laeks on tala-dele asetatud poolpalgid. Tubade ja köögi seinad on kaetud puitliistudele visatud lubimörtkrohviga. Krohv on kaetud hilisemate ajalehtede ja tapeedikihtidega ning 1980ndate alguse viimase remondi käigus kipsplaadiga, mis on tänaseks eemaldatud. Põrandad olid kaetud erinevate remontide käigus

kahes kihis paigaldatud laudadega, mille eemaldamisel paljastus põletatud savitellisplaatidest põrand. Enamus telliseid on purunenud või pragunenud, kuid teatud osa on säilinud tervena. Hilisemast ehitusjärgust otsakambri laiad põrandalauad on osaliselt säilitatavad. Vahelaeks olid taladele paigaldatud poolpalkid, millel savi ja liiv. Poolpalkide alla laetalade vahele talade suhtes risti olid paigutatud täispunnlauad. Laetalad on kohati tugevalt kahjustatud mädanikust. Hetkel on lae poolpalkid ning laelauad eemaldatud.



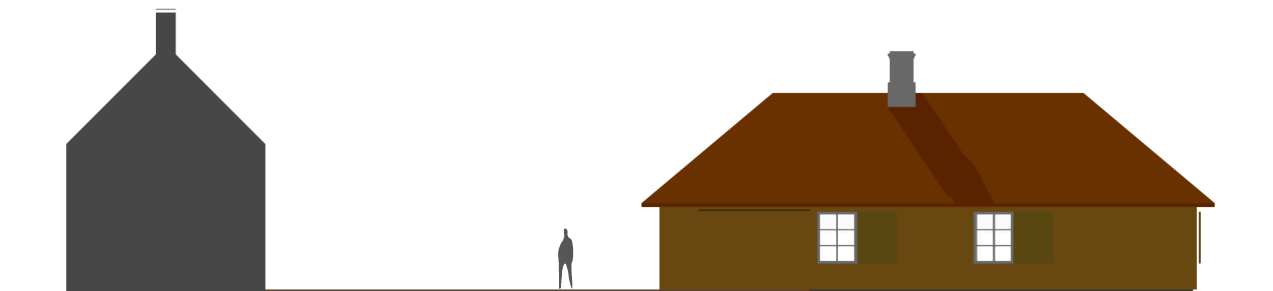
Sisevaade pärast kipsplaadi ning hilisemate põrandakihtide eemaldamist. Algselt on kogu hoone I ehitusjärgu põrandaid katnud põletatud savitellisplaadid ning seinu katnud lubikrohv. Vahelaed on avatud. Näha on kahjustatud vahelaetalad. Foto 2009



Esiku laudis (vasakul) ja puidust laekarniis otsakambris (paremal). Fotod 2009

Restaureerimiskontseptsioon

Hoonekompleksi kuulub arhitektuurimälestis ning käesoleva töö objektiks olev elumaja ning uuem 1984 aastal ehitatud kõrvalhoone. Kuna kõrvalhoone on ehitatud varasema samas kohas asunud hoone asukohta, siis markeerivad hooned väga hästi ajaloolist õueala. Eesmärk on luua elamiseks ning töötamiseks sobiv keskkond arvestades kaasaja nõudeid ning vana elumaja muinsuskaitselisi väärtusi.



Tulevikunägemus majast koos uuendatud kõrvalhoonega.

Kõrvalhoone ehitada kaasaja nõuetele vastavaks. Suurendada hoone mahtu, et paigutada sinna elu- ja olmeruumid (külalisted, ateljee), niisked abiruumid ning tehnilised ruumid (vee- ning küttesõlm), mida restaureeritava elumaja ruumiprogramm ei võimalda. Kasutada kaasaegset arhitektuurikeelt, kuid traditsioonilist vormi (üks korrus, viilkatus) ning materjale (puit, kivi) nii, et hoone astuks sobivasse dialoogi kõrvalasuva vana elumajaga.

Vana kordonihoone restaureerimisel võtta aluseks 20.sajandi alguse situatsioon, kuna välisilme kohta on säilinud selleaegne fotomaterjal (vt.joonis L7,L8). Kaasaegse elu korraldamiseks võib teha muudatusi siselahenduses säilitades samas väärtuslikke detaile (uksed, esikulaudis, põrandaplaadid) ja põhiplaneeringut. Vana silikaattellistest koda lammutada ja taastada puidust koda. Välisukse paigutada koja esikülge nagu vanal fotol näha. Koja akndeks sobivad Kärkla majadele iseloomulik rombjaotus. Sahnri asemele rajada vannituba. Köök ja tuba jätta ühtseks ruumiks, mida poolitab kütetkolde maht. Otsakambri taastada kaks sümmeetrilist sissepääsu. Toa, köögi ja otsakambri vahelagi avarama ruumi saamiseks avada ning soojustada katuslagi. (vt.joonis L5,L6)



Vanim foto kordonihoonest (ca 1935), mis on aluseks restaureerimiskontseptsioonile. Põhiväärtusena on tänapäevaks säilinud hoone kuju, ning põletatud savikivikatus. Taastamist väärivad kuueruudulise jaotusega aknad ning aknaluugid, korstnapits ja püstlaudvooder. Foto Arvi Kibuspult.

Vundament ning aluspõrand

Vundament puhastada ning vajadusel vuuke parandada lubimördiga. Hoone lõunapoolsest küljest eemaldada pinnas ning avada vundament 20cm kõrguselt. Pinnas planeerida kaldega hoonest eemale, vajadusel paigaldada vundamendist 2m kaugusele vihmavee äravoolurenn. Vundamendi ning alumise palgirea vahele paigaldada alumise palgirea asendamisel hüdroisolatsiooniks kasetoht. Hoone siseperimeetrist eemaldada pinnas, soojusisolatsiooniks paigaldada 400mm kergkruusa, millele valada 100mm betoonist aluspõrand (vt.joonis L6, L10) Enne aluspõranda valamist paigaldada põrandaalused kommunikatsioonid (vesi-kanal, elekter ja küte).

Seinad ja välisviimistlus

Seinapalkide mädaniku- ning putukakahjustustega osad asendada (vt.joonis L1-L4), sein soojustada väljast 50mm paksuse roliitplaadiga ning katta ülekattega servast profileeritud püstlaudisega (vt.joonis L6). Välisvooder värvida linaõlivärviga.



Vanade majade profileeritud servaga ning ülekattega püstlaudise näiteid Kärddlas. Fotod Hiiumaa muuseumi arhiivist.

Katus ja kandekonstruktsioon

Kuna katuse seiskord on hea, siis teha vaid vajalikud katusekiviasendused korstna ümbruses seoses uue korstna ehitusega ning eemaldatud teleantenni kohas katuseharjal. Olemasoleva lohaka katuseräasta vormistuse varjamiseks ehitada räästas kinni puitkarniisiga (vt.joonis L11). Paigaldada puidust vihmaveerenn ning veenõrutid renni otsa. Olemasoleva silikaadist koja lammutamise ning uue puidust koja ehitamise käigus eemaldada koja katusekivid. Uue koja puidust katusekonstruktsioonile 50x100mm paigaldada 20mm laudis, tõrvapapp ning roovlatid 25x38mm, millele vanad katusekivid.

Korsten

Olemasolev korsten ning korstnajaklg lammutada ning ehitada samale kohale uus. Vana foto järgi taastada korstnapits ning krohvida lubimördiga (vt.joonis L9)

Uksed

Väärtusliku detailina säilitada ning restaureerida koja ning sahvri vaheline uks ning piirdeliistud. Säilitada ning restaureerida ka koja ja köögi vaheline uks, vannitoa- ja köögivaheline uks ning toaja otsakambrivaheline uks. Teha uus puidust kalasabamustriga maja välisuks ning eeskoja- ja kojavaheline uks. (vt.joonis L7)

Aknad

Taastada omaaegsed kuue ruuduga aknad ning ühepoolsed aknaluugid nagu näha 1930ndate fotol. Aknad valmistada kvaliteetsest lülipuidust topeltraamidega ning keskelt avanevad, klaasid kittida ning raamid värvida linaõlivärviga. Nii sisemised kui välimised raamid ühekordse klaasiga ja sarnase raamijaotusega. Taastataval puitkojal paigaldada Kärdlas iseloomulikud rombjaotusega aknad. (vt.joonis L7,L8)



Kärdlale iseloomulikud rombaknad Pikk tänav 24 ja Rookopli tänaval. Fotod Hiiumaa muuseumi arhiivist.



Mõisavalitseja Ehni maja ca 1925. aastal (ehit. 1896.aastal,hävis Nõukogude ajal tulekahjus). Asus kordonihoone lähedal Põllumäel. Rombjaotusega verandaaknad võiksid olla eeskujuks koja akendele. Foto raamatust Eesti Linnad.

Interjäär (vt.joonis L5)

Eeskoja seinad katta püstlaudisega ning värvida, põrandale paigaldada lihvitud vanad tervena säilinud põletatud savitellisplaadid, lagi katta laudisega ja värvida.

Koja palkseintes säilitada ja restaureerida vana püstlaudis. Põrandale paigaldada säilinud põletatud savitellisplaadid, laes säilitada ning värvida olemasolev laudis

Vannitoa (endine sahver) palkseinad ning lagi katta niiskuskindla aurutõkke ja värvitud püstlaudisega. Palkide ja aurutõkke vahele jätta tuulutusvahe. Põrandal säilitada vanad põletatud savitellisplaadid.

Köögi ja toa seintelt eemaldada vana lahtine krohv. Võimalusel säilitada vana liistudest krohvialus, vajadusel asendada roomatiga. Seinad katta savikrohviga ning värvida savivärvidega. Põrandad katta laiade männilaudadega ja õlitada. Vahelagi jätta avatuks, pehkinud laetalad asendada, vanad säilitatavad talad puhastada värvist. Katuslagi soojustada katusekonstruktsiooni alt ja katta puitlaudisega.

Otsakambri seintelt eemaldada vana lahtine krohv Seinad katta savikrohviga ning värvida savivärvidega. Põrand katta laiade männilaudadega ja õlitada. Vahelagi jätta avatuks, talad puhastada värvist. Säilitada ja puhastada vana puidust laekarniis. Katuslagi soojustada katusekonstruktsiooni alt ja katta puitlaudisega.

Kokkuvõtteks

Vanas kordonihoones ei ole säilinud palju detaile. Kõige olulisemaks väärtuseks on hoone algne põhiplaan ning kuju. Põletatud savikividest kelpkatus vihjab hoone väärikale vanusele. Asudes suurejoonelisel tõusva profiiliga rannamaastikul markeerib maja kunagist Kärkla piirivalvekordoni hoonekompleksi asukohta. Eesmärk on säilitada hoone väärtusi ning rekonstrueerimise käigus taastada esialgse (1930.aastate fotol, vt.lk.8) ilmega eksterjäär. Siselahenduses avada vahelagi, et tuua hoonesse rohkem valgust ja õhku. Samas kasutades interjääris traditsioonilisi materjale ning säilitades vanu detaile.

Kasutatud materjalid

- Leele Välja, Kärkla piirivalvekordoni hoone. Muinsuskaitse eritingimused. Tallinn 2008
- Kaljo Põllu, Hiiumaa rahvapärane ehituskunst. Ilmamaa, Tartu 2004
- Tiia Pauska, Kärkla, hiidlaste linn. Eesti Raamat 1988
- Helgi Põllo, Meie vald. Ajalugu. Kõrgessaare vallavalitsuse kodulehekülg
- Tõnu Hagelberg, Kärkla linna kujunemine, Ajalooline õiend. Tallinn 1984
- Maksim Kauber, Siin ja sealpool maanteed. Hiiumaa. Olion, 1992
- Vello Kaskor, Hiiumaa ringteed. Maalehe raamat, Tallinn 2003
- Eesti Linnad. Tänapäev, Tartu 2004
- Arhiivifotod Hiiumaa muuseumist, Arvi Kibuspuult, Evald Teraselt, Dan Lukaselt, Urmo Vaiklalt ja Tüüne-Kristin Vaiklalt
- Maa-ameti kodulehekülg
- Regio kodulehekülg

Lisa 1. Aerofoto hoone asukohast



0 m

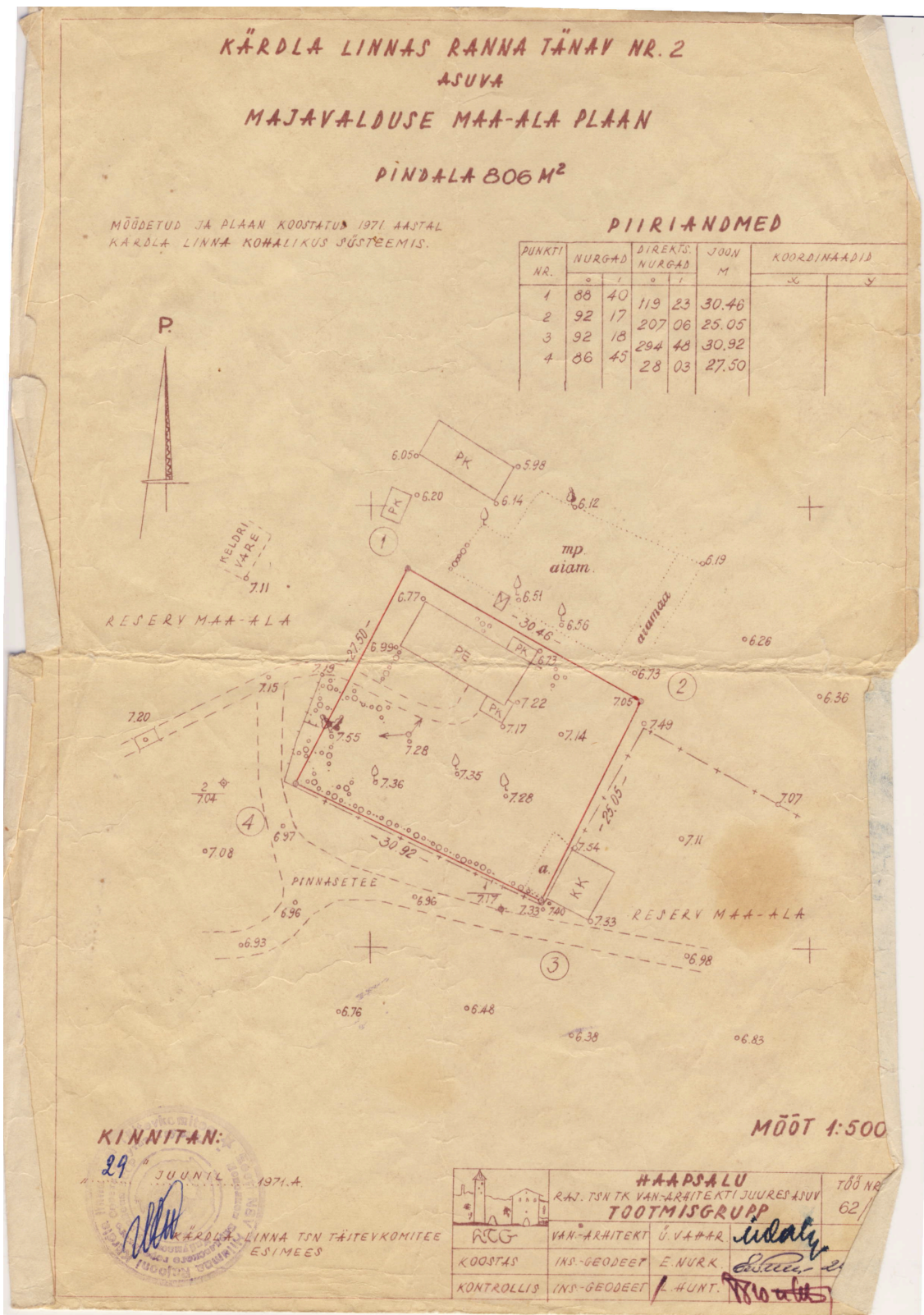
100

200

300

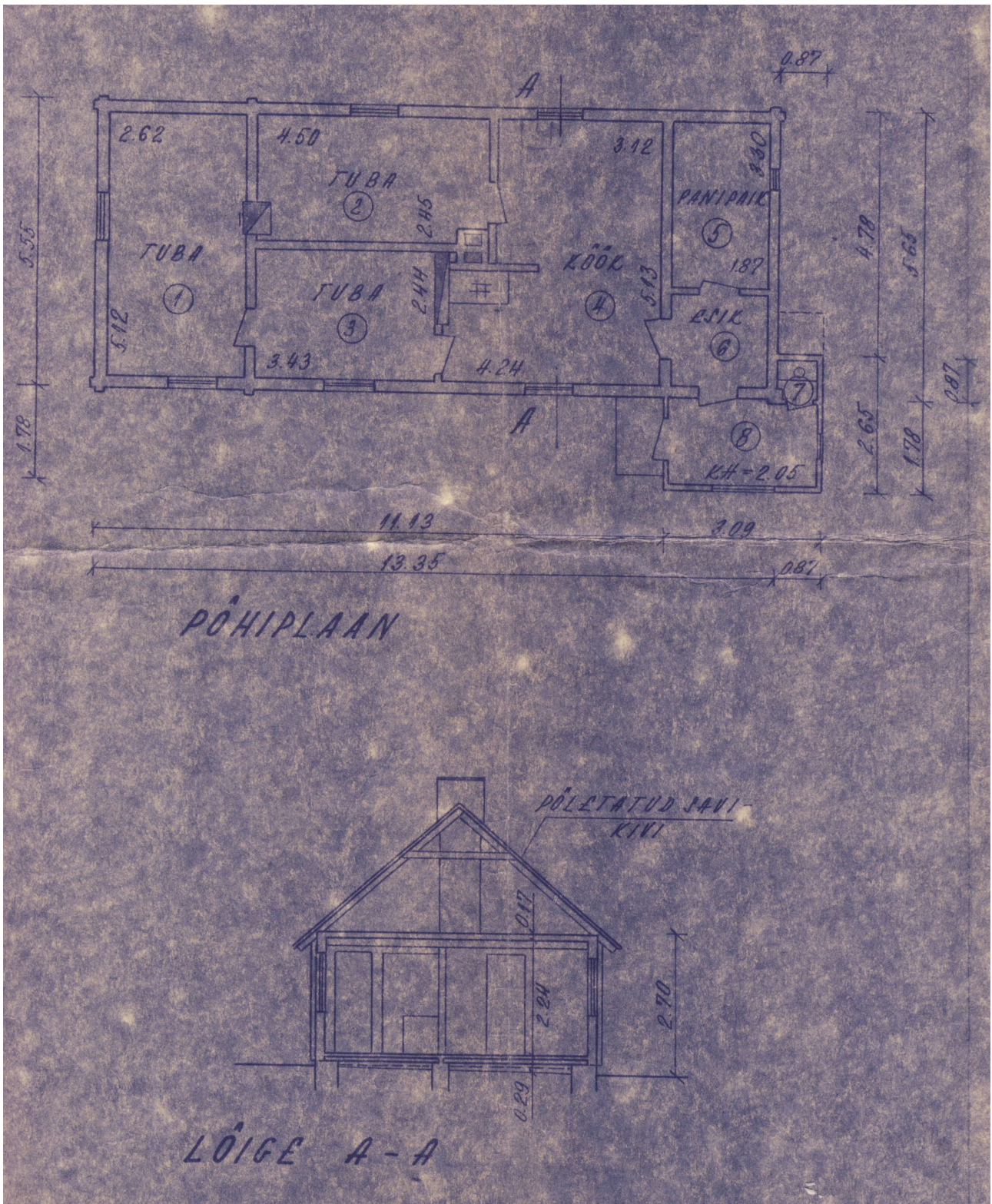
Sinise joonega on tähistatud muinsuskaitsevöönd, kollasega kinnistute piirid.

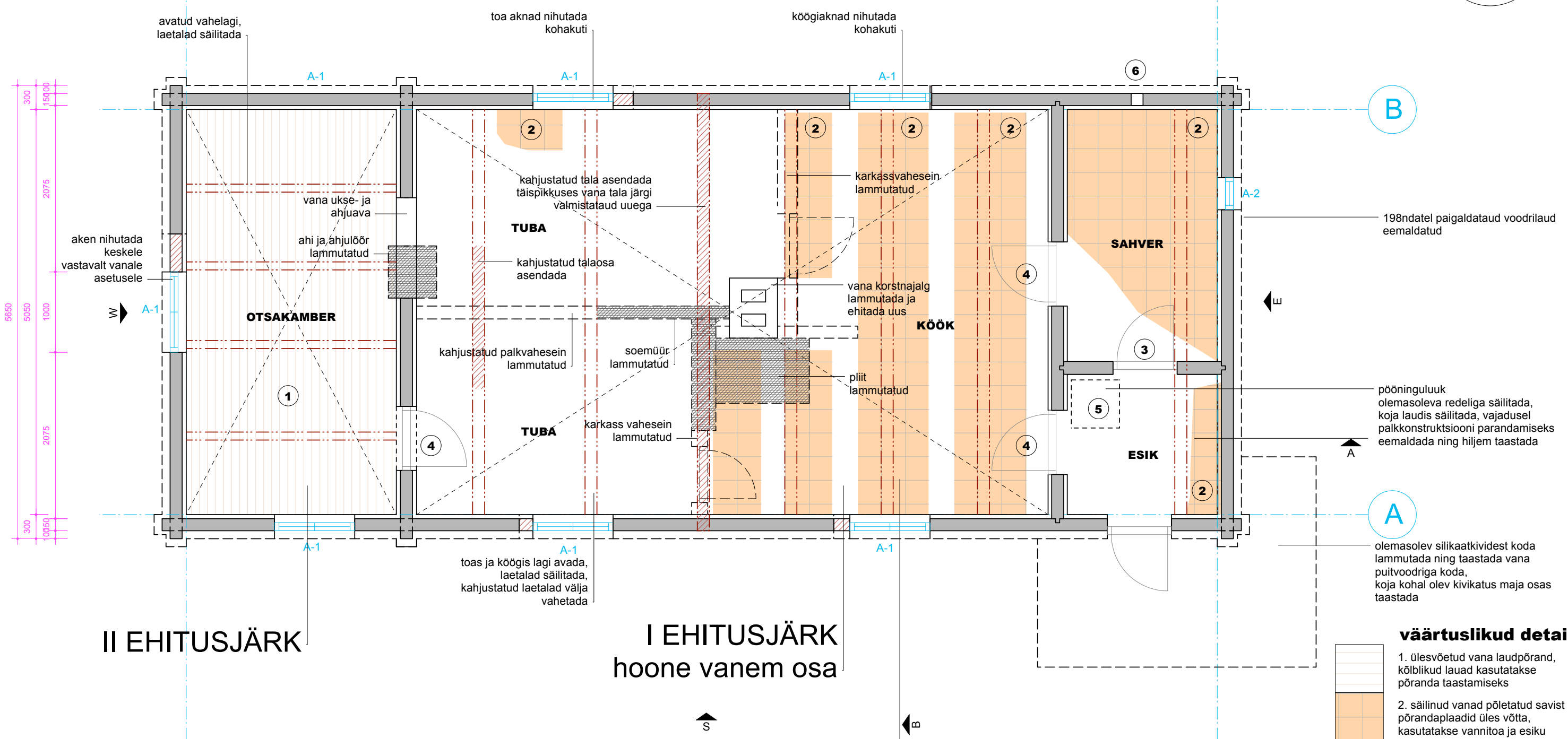
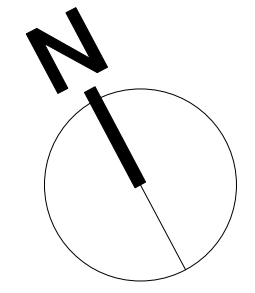
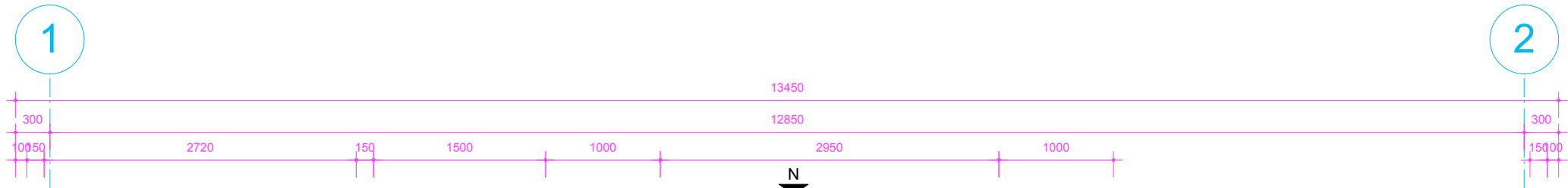
Lisa 2. 1971. aastal koostatud maa-ala plaan



Plaanil on näha kinnistu lõunanurgas asuv paekivist ning korstnaga kõrvalhoone, mis hiljem lammutati.

Lisa 3. Hoone põhiplaan ja lõige 1974. aasta inventariseerimisjooniselt



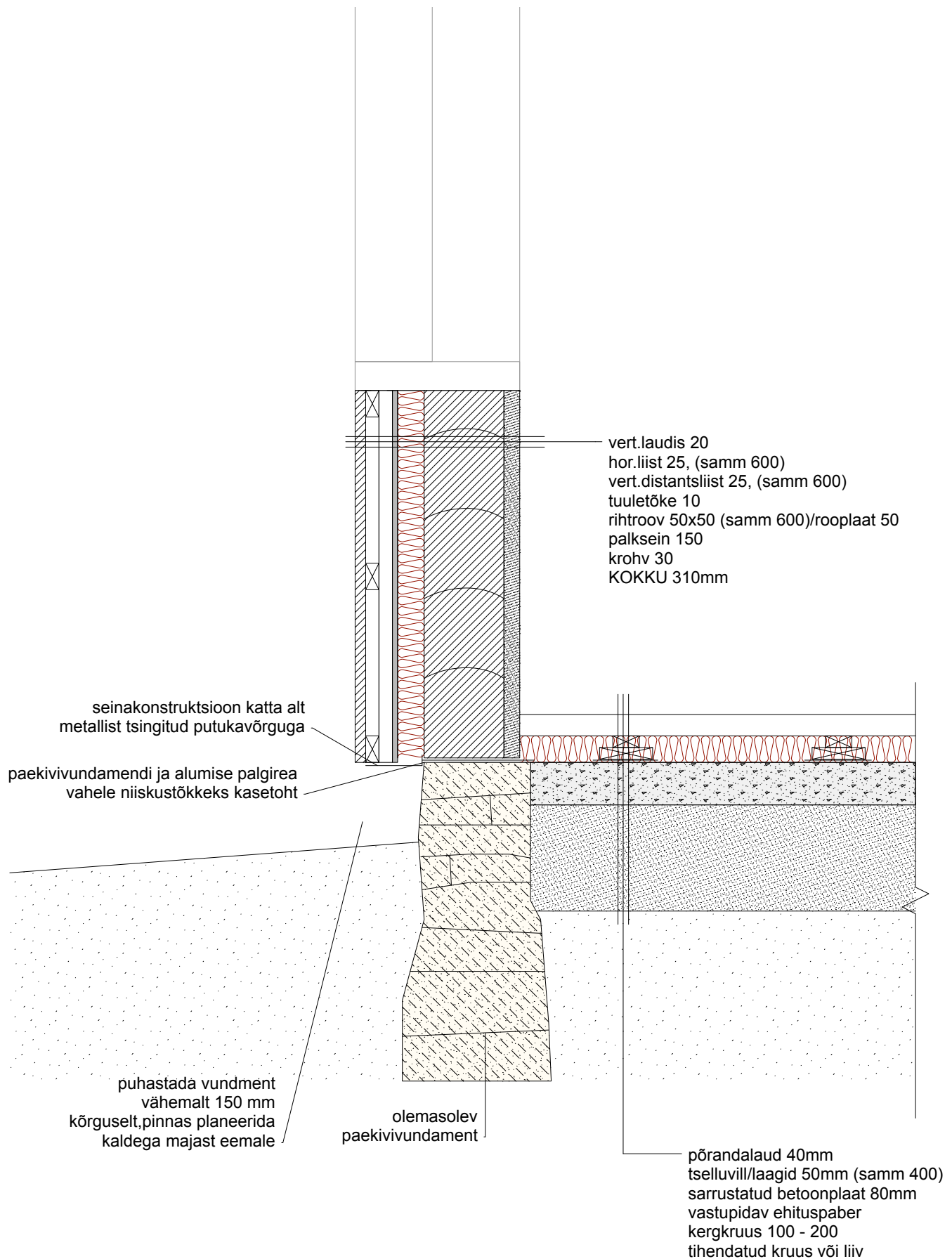


II EHITUSJÄRK

I EHITUSJÄRK
hoone vanem osa

- väärtuslikud detailid**
- 1. ülesvõetud vana laudpõrand, kõõplikud lauad kasutatakse põranda taastamiseks
 - 2. säilinud vanad põletatud savist põrandaplaadid üles võtta, kasutatakse vannitoa ja esiku põranda taastamiseks
 - 3. hoone vanim uks
 - 4. vanad ukсед
 - 5. esiku seinalaudis ja trepp
 - 6. ava sahriseinas

| | | | |
|--|--|---|---------------------------------------|
| | Vaikla Studio MAAKRI 36, Tallinn tel/faks +372 6616606 vaikla.studio@mail.ee www.vaiklastudio.ee MTR.reg.EEP000017 | KORDONIHOOONE Ranna 1, Kärkla, Hiiumaa | L1 - HETKEOLUKORD / PÕHIPLAAN |
| | Tyne-Kristin Vaikla Urmo Vaikla | | 1:50 / A3 12.05.2009 |



Vaikla Studio

MAAKRI 36, Tallinn
 tel/faks +372 6616606
 vaikla.studio@mail.ee
 www.vaiklastudio.ee
 MTR.reg.EEP000017

KORDONIHOOONE
 Ranna 1, Kärkla, Hiiumaa

Projekti autorid:
 Tyyne-Kristin Vaikla
 Urmo Vaikla

rekonstrueerimisprojekt

L10 - VUNDAM.-SEINA SÕLM

1:10

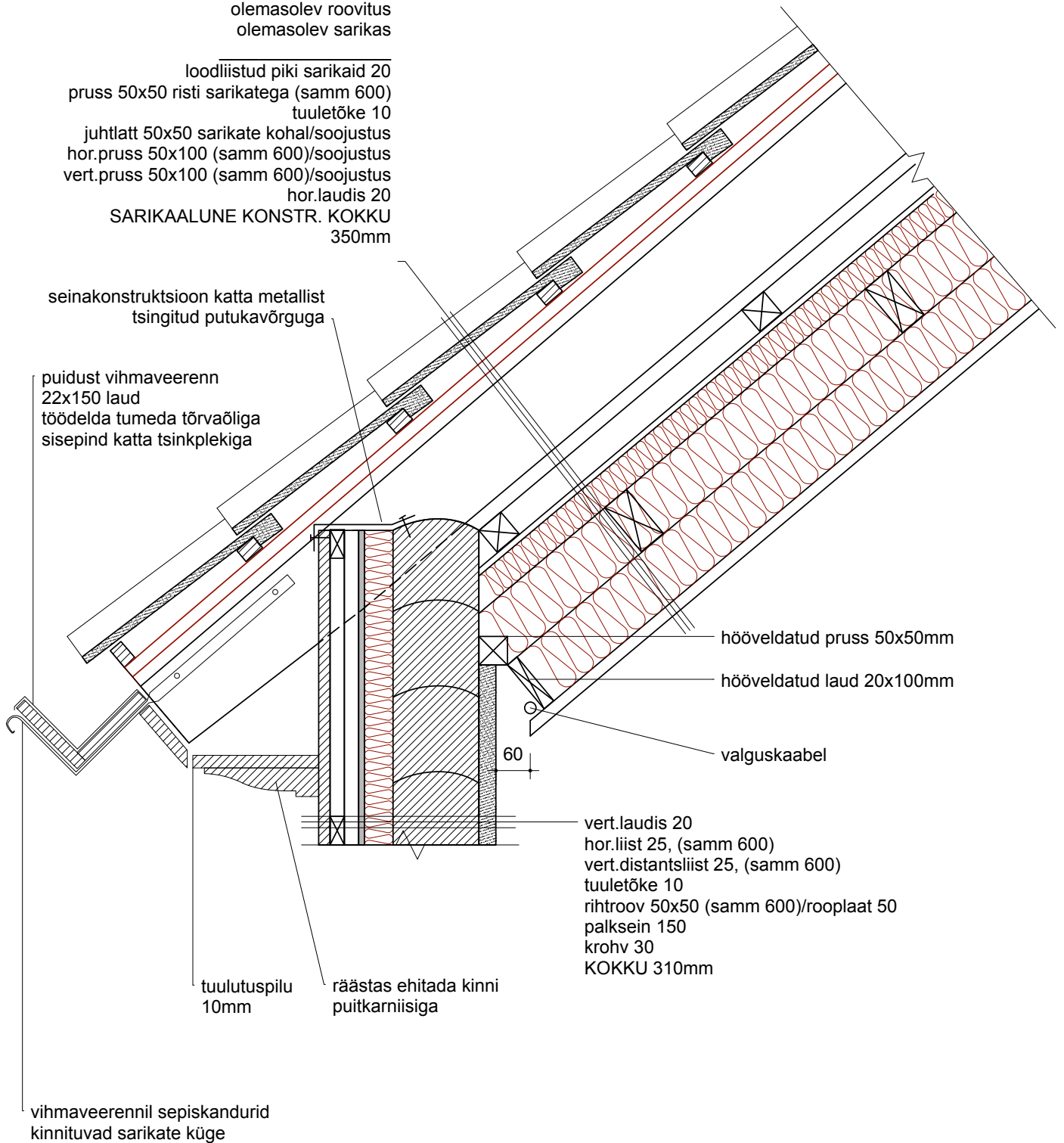
12.05.2009

olemasolev katusekivi
olemasolev aluskate
olemasolev roovitus
olemasolev sarikas

loodliistud piki sarikaid 20
pruss 50x50 risti sarikatega (samm 600)
tuuletõke 10
juhtlatt 50x50 sarikate kohal/soojustus
hor.pruss 50x100 (samm 600)/soojustus
vert.pruss 50x100 (samm 600)/soojustus
hor.laudis 20
SARIKAALUNE KONSTR. KOKKU
350mm

seinakonstruktsioon katta metallist
tsingitud putukavõrguga

puidust vihmaveerenn
22x150 laud
töödelda tumeda tõrvaõliga
sisepind katta tsinkplekiga



hõõveldatud pruss 50x50mm

hõõveldatud laud 20x100mm

valguskaabel

vert.laudis 20
hor.liist 25, (samm 600)
vert.distsantsliist 25, (samm 600)
tuuletõke 10
rihtroov 50x50 (samm 600)/rooplaat 50
palksein 150
krohv 30
KOKKU 310mm

tuulutuspilu
10mm

räästas ehitada kinni
puitkarniisiga

vihmaveerennil sepiskandurid
kinnituvad sarikate küge



Vaikla Studio

MAAKRI 36, Tallinn
tel/faks +372 6616606
vaikla.studio@mail.ee
www.vaiklastudio.ee
MTR.reg.EEP000017

KORDONIHOOONE
Ranna 1, Kärda, Hiiumaa

Projekti autorid:
Tyyne-Kristin Vaikla
Urmo Vaikla

restaureerimiskontseptsioon

L11 - katuse-seinasõlm

1:10

12.05.2009

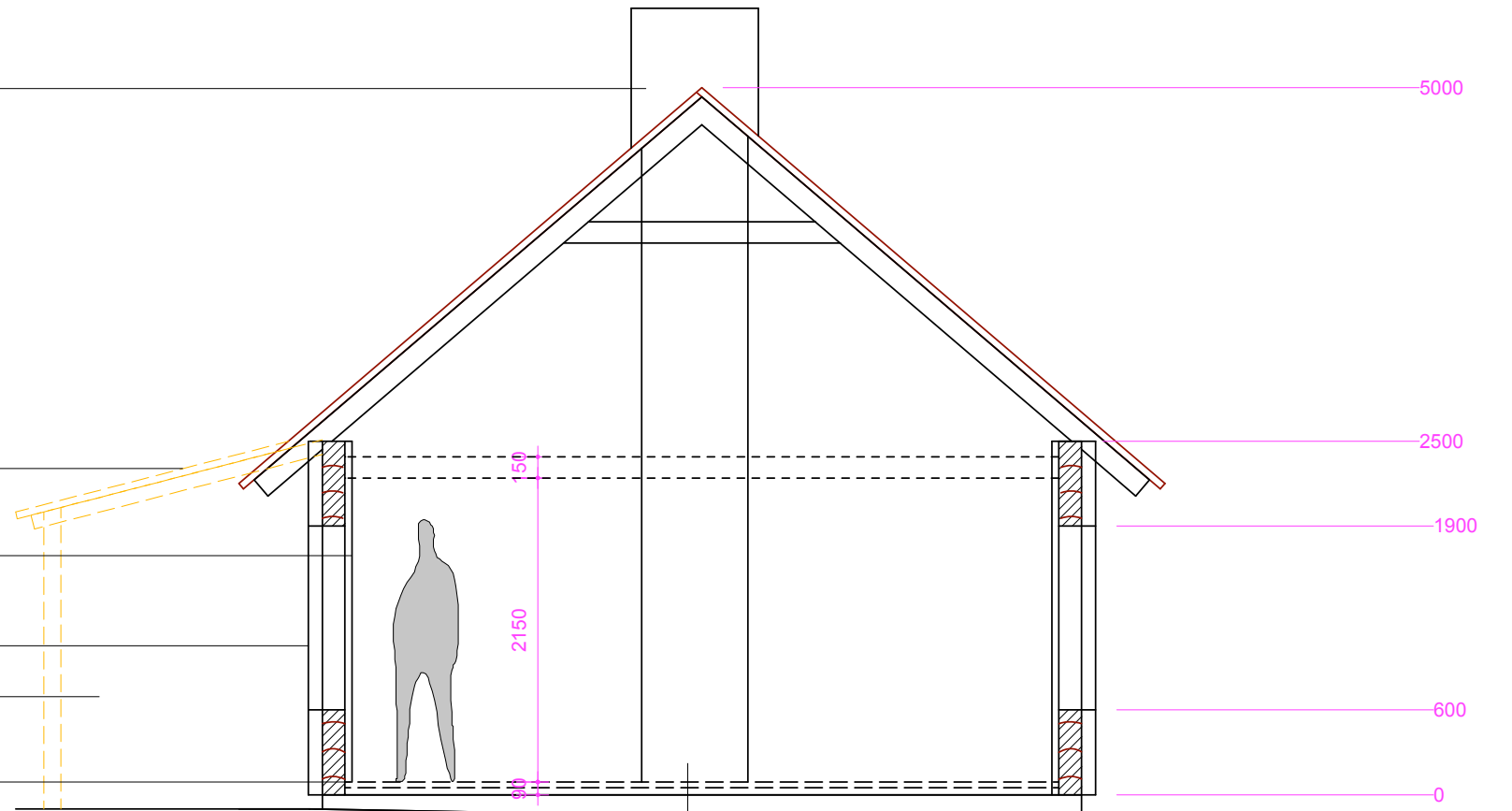
korsten lammutada,
taastada ajalooline korstnapits,
krohvida

koja katusekivid säilitada ning
kasutada kojakatuse taastamiseks

lahtine krohv siseseintel eemaldada
olemasolev välisvoodrilaud
eemaldada,
teostada kahjustatud palkide
asendused

olemasolev silikaatkivist koda
lammutada ning taastada puitkoda

laudpõrandad üles võetud,
vanad laiad lauad säilitada ning
kasutada põrandate taastamiseks



LÕIGE B

sulgeda antenniauk katuses, asendada harja
katusekivi ja parandada aluskile

kambri vahelagi avatud,
pinna ja vahelae poolpalgid eemaldatud,
säilitada ja renoveerida vahelaetalad

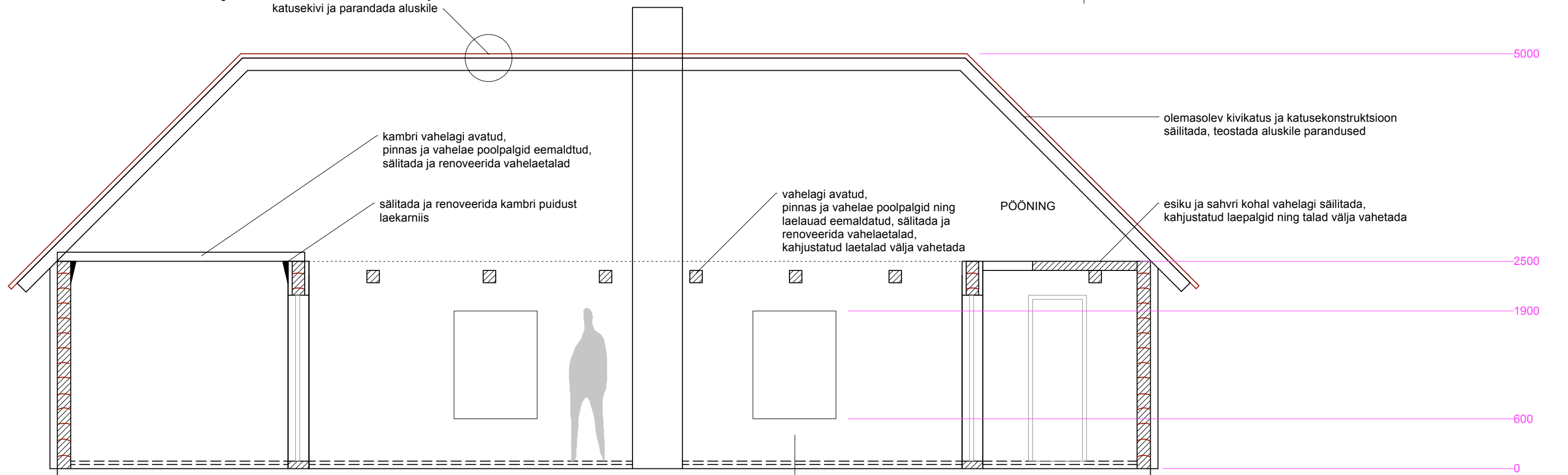
säilitada ja renoveerida kambri puidust
laekarniis

vahelagi avatud,
pinna ja vahelae poolpalgid ning
laelauad eemaldatud, säilitada ja
renoveerida vahelaetalad,
kahjustatud laetalad välja vahetada

PÖÖNING

olemasolev kivikatus ja katusekonstruktsioon
säilitada, teostada aluskile parandused

esiku ja sahvri kohal vahelagi säilitada,
kahjustatud laepalgid ning talad välja vahetada



LÕIGE A



Vaikla Studio

MAAKRI 36, Tallinn
tel/faks +372 6616606
vaikla.studio@mail.ee
www.vaiklastudio.ee
MTR.reg.EEP000017

KORDONIHOONE
Ranna 1, Kärkla, Hiiumaa

KORDONIHOONE

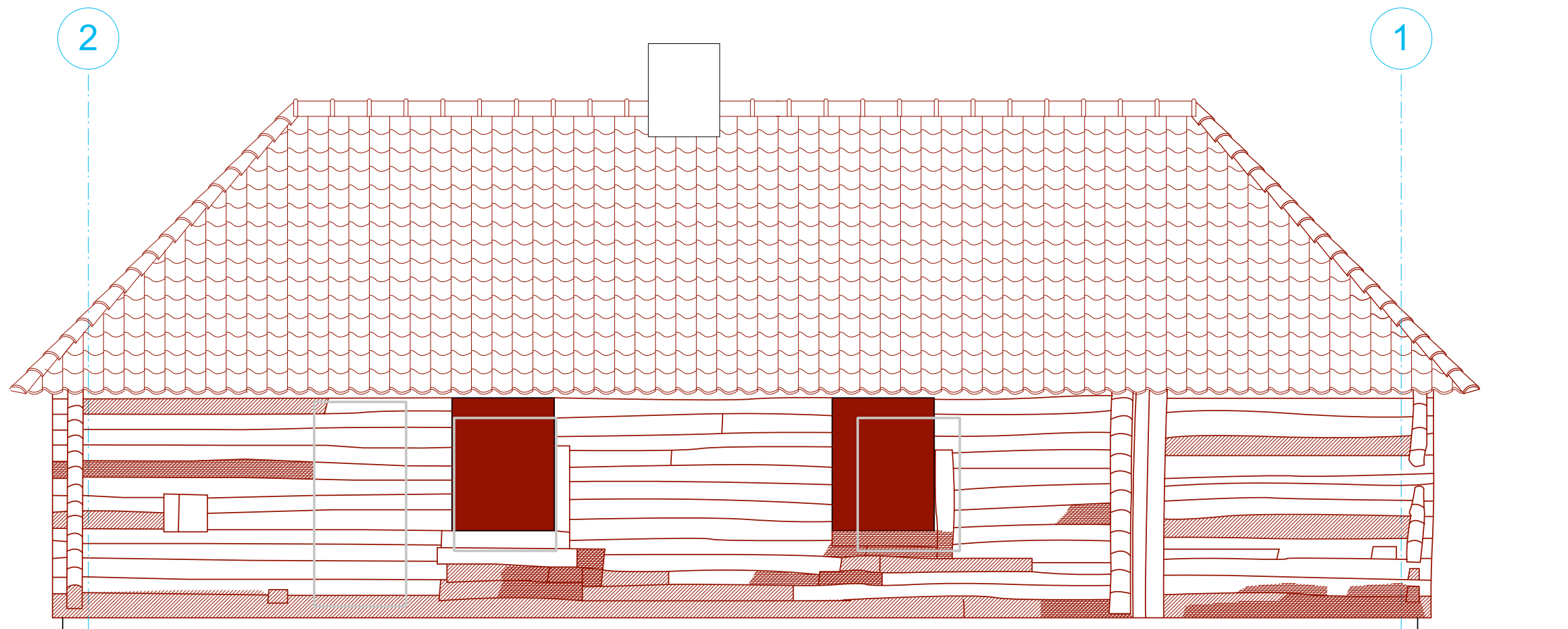
Ranna 1, Kärkla, Hiiumaa

Tyyne-Kristin Vaikla
Urmo Vaikla

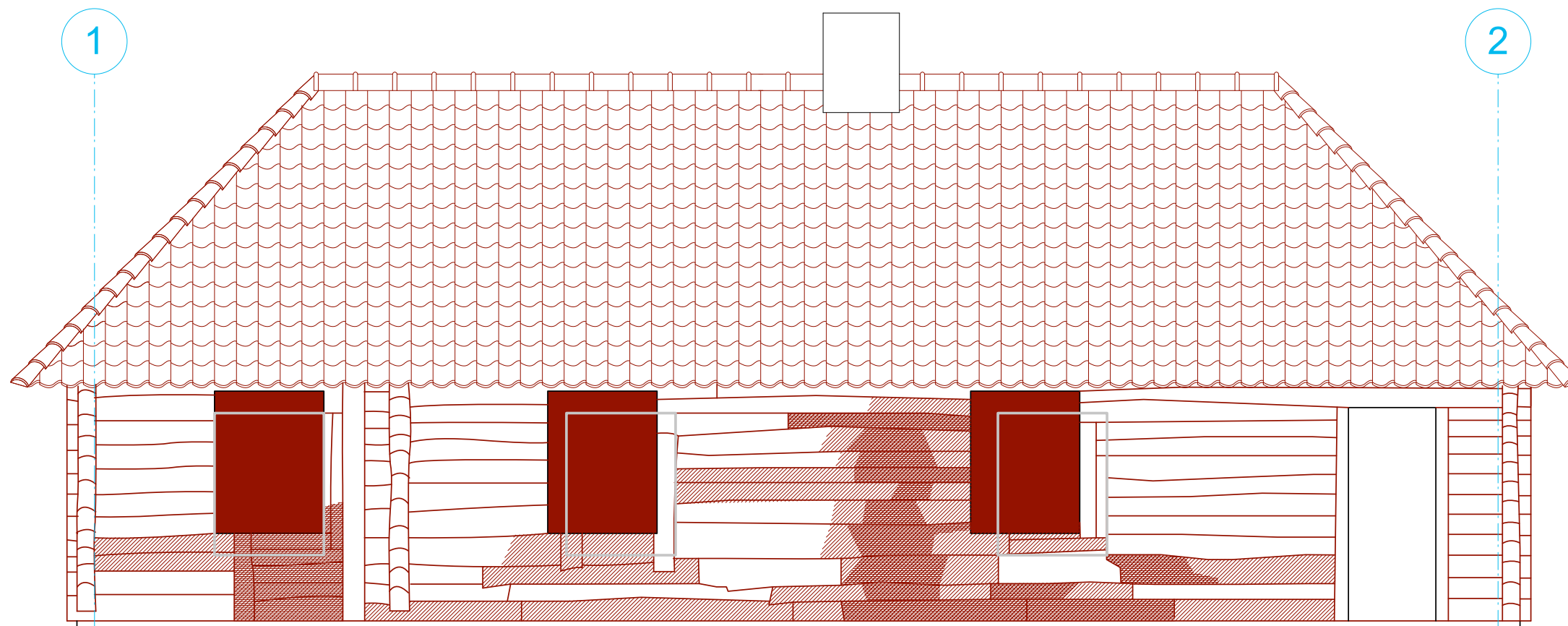
L2 - HETKEOLUKORD / LÕIKED A,B

1:50 / A3

12.05.2009



VAADE N



VAADE S

- 

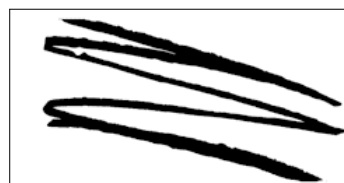
KAHJUSTAMATA SEIN - säilitada
 Vajadusel võib osaliselt välja vahetada, kui ehituse käigus tuleb esile kahjustatud osi või kui konstruktiivselt on vajalik
- 

KAHJUSTATUD SEIN - välja vahetada
 Kui ehituse käigus selgub, et kahjustused on pindmised ja konstruktiivselt on võimalik, siis säilitada
- 

TUGEVALT KAHJUSTATUD SEIN - välja vahetada
- 

OLEMASOLEVAD AKNAAVAD - uutest avadest väljajääv osa kinni ehitada
- 

PLANEERITAVAD AKNAAVAD



Vaikla Studio

MAAKRI 36, Tallinn
 tel/faks +372 6616606
 vaikla.studio@mail.ee
 www.vaiklastudio.ee
 MTR.reg.EEP000017

KORDONIHOONE
 Ranna 1, Kärkla, Hiiumaa

KORDONIHOONE

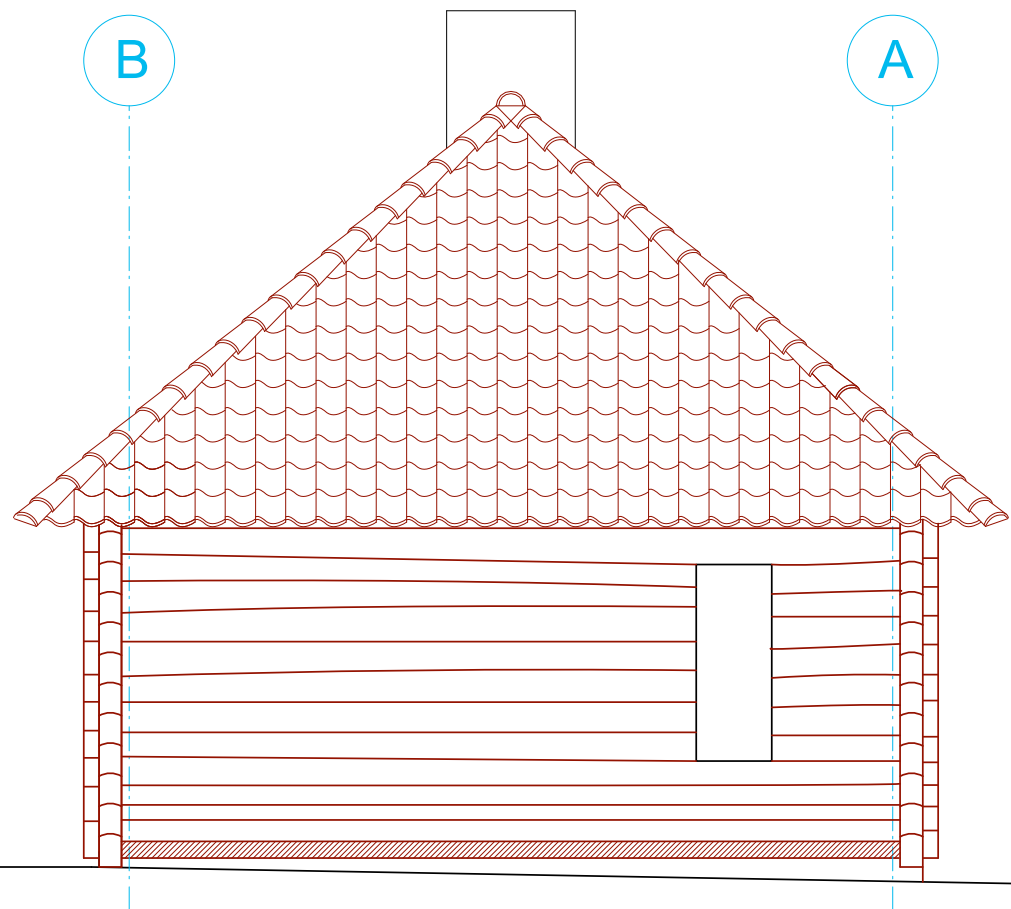
Ranna 1, Kärkla, Hiiumaa

Projekti autorid:
 Tyyne-Kristin Vaikla
 Urmo Vaikla

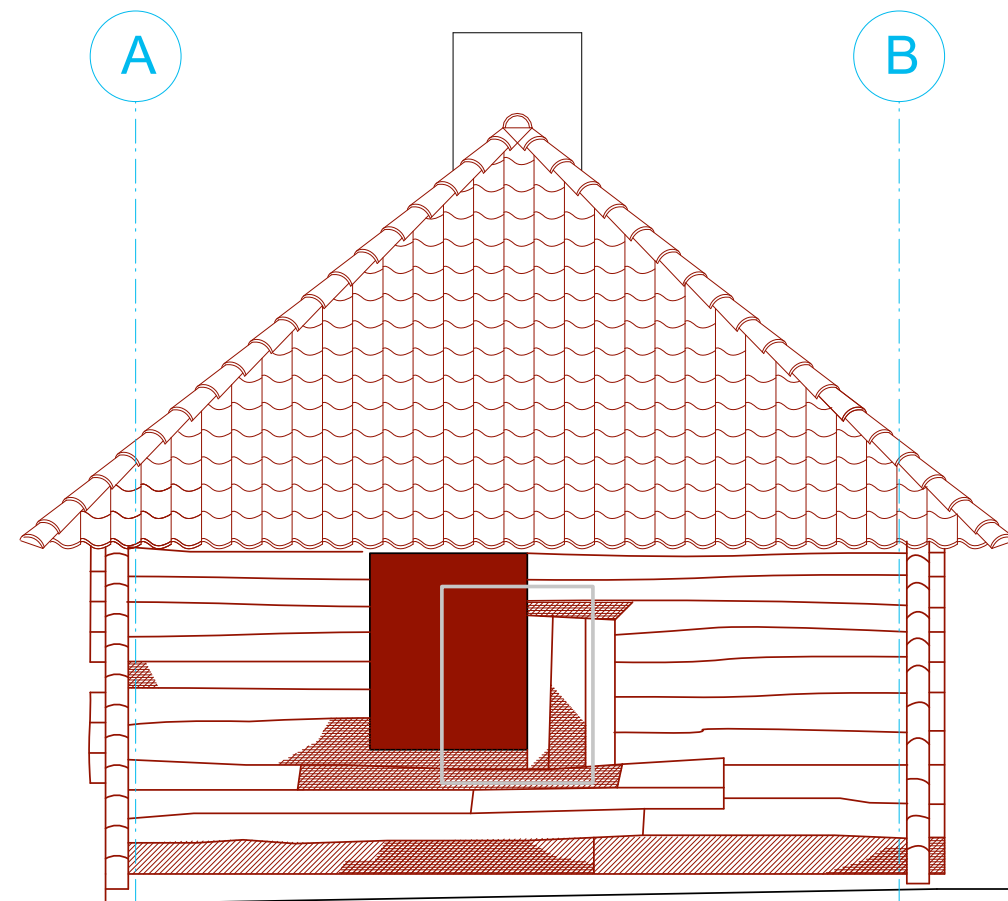
L3 - HETKEOLUKORD / VAATED N,S

1:50 / A3

12.05.2009



VAADE E



VAADE W

- 

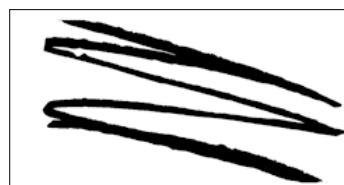
KAJUSTAMATA SEIN - säilitada
 Vajadusel võib osaliselt välja vahetada, kui ehituse käigus tuleb esile kahjustatud osi või kui konstruktiivselt on vajalik
- 

KAJUSTATUD SEIN - välja vahetada
 Kui ehituse käigus selgub, et kahjustused on pindmised ja konstruktiivselt on võimalik, siis säilitada
- 

TUGEVALT KAJUSTATUD SEIN - välja vahetada
- 

OLEMASOLEVAD AKNAAVAD - uutest avadest väljajääv osa kinni ehitada
- 

PLANEERITAVAD AKNAAVAD



Vaikla Studio

MAAKRI 36, Tallinn
 tel/faks +372 6616606
 vaikla.studio@mail.ee
 www.vaiklastuudio.ee
 MTR.reg.EEP000017

KORDONIHOOONE
 Ranna 1, Kärkla, Hiiumaa

KORDONIHOOONE

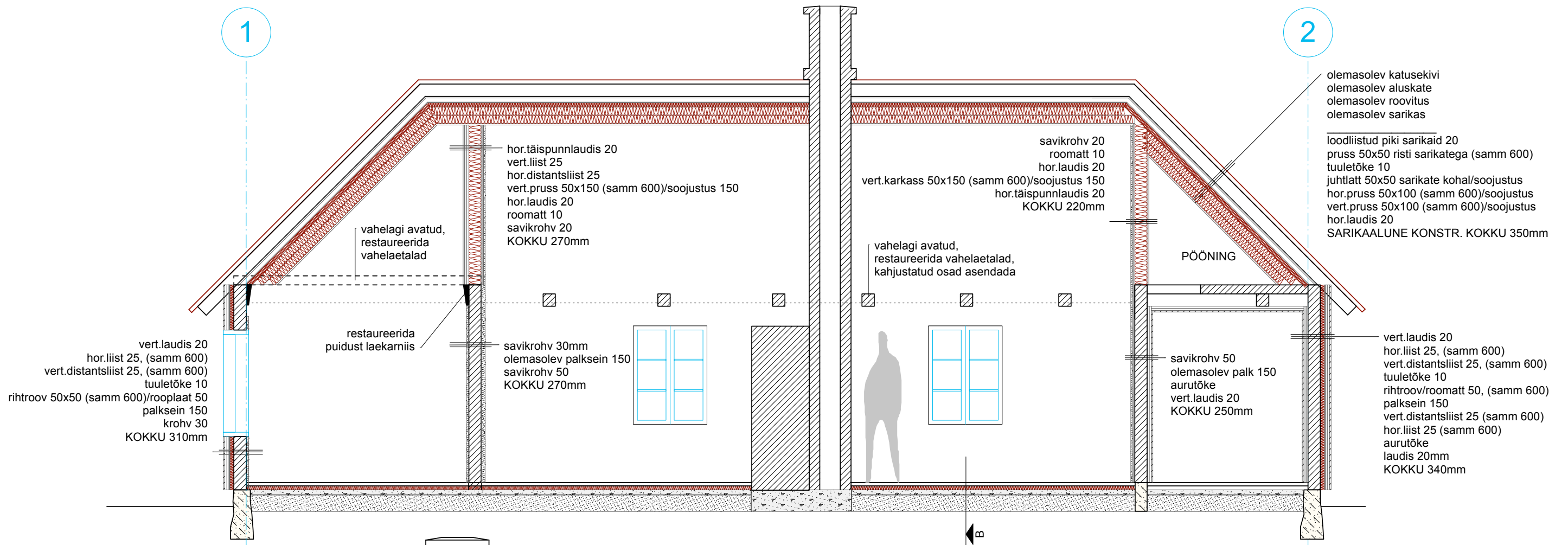
Ranna 1, Kärkla, Hiiumaa

Projekti autorid:
 Tyyne-Kristin Vaikla
 Urmo Vaikla

L4 - HETKEOLUKORD / VAATED W,E

1:50 / A3

12.05.2009



vert.laudis 20
hor.liist 25, (samm 600)
vert.distantliist 25, (samm 600)
tuuletõke 10
rihtroov 50x50 (samm 600)/rooplaat 50
palksein 150
krohv 30
KOKKU 310mm

vahelagi avatud, restaureerida vahelaetalad

restaureerida puidust laekarniis

hor.täispunnlaudis 20
vert.liist 25
hor.distantliist 25
vert.pruss 50x150 (samm 600)/soojustus 150
hor.laudis 20
roomatt 10
savikrohv 20
KOKKU 270mm

savikrohv 30mm
olemasolev palksein 150
savikrohv 50
KOKKU 270mm

savikrohv 20
roomatt 10
hor.laudis 20
vert.karkass 50x150 (samm 600)/soojustus 150
hor.täispunnlaudis 20
KOKKU 220mm

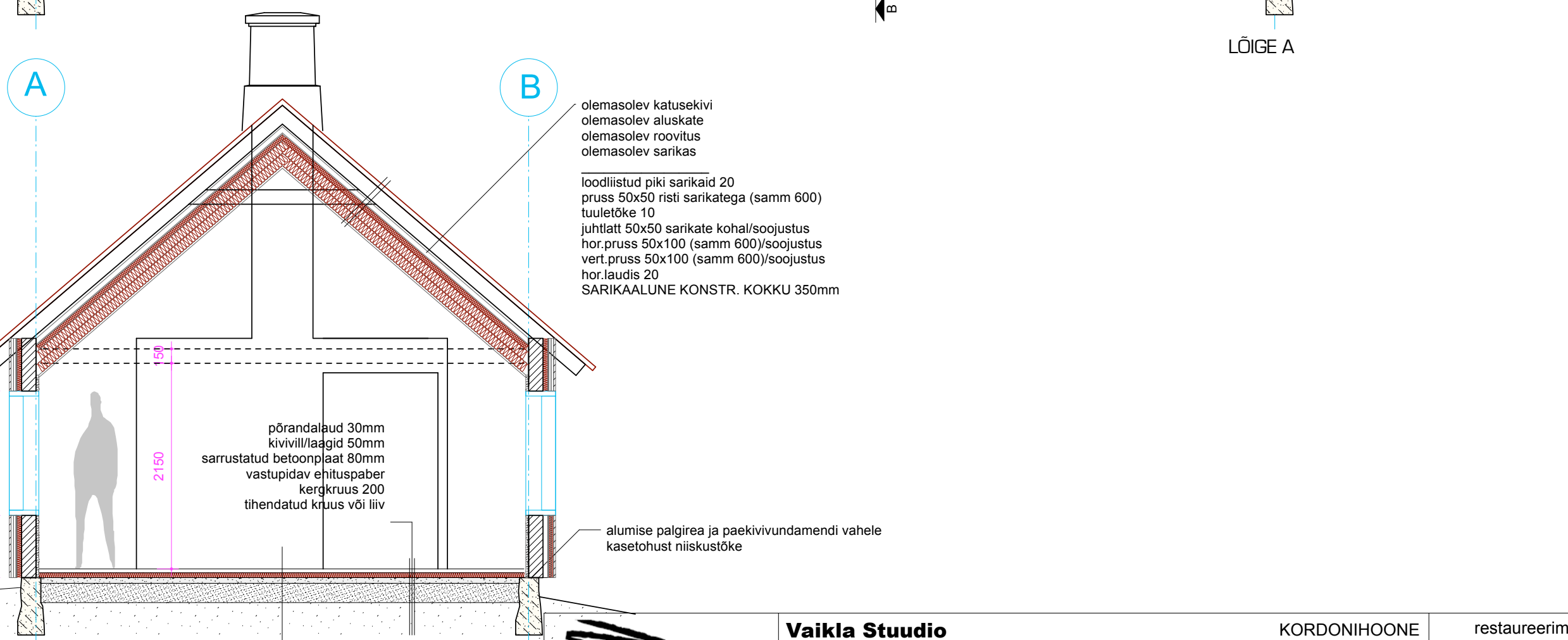
vahelagi avatud, restaureerida vahelaetalad, kahjustatud osad asendada

PÖÖNING

savikrohv 50
olemasolev palk 150
aurutõke
vert.laudis 20
KOKKU 250mm

olemasolev katusekivi
olemasolev aluskate
olemasolev roovitus
olemasolev sarikas
loodliistud piki sarikaid 20
pruss 50x50 risti sarikatega (samm 600)
tuuletõke 10
juhtlatt 50x50 sarikate kohal/soojustus
hor.pruss 50x100 (samm 600)/soojustus
vert.pruss 50x100 (samm 600)/soojustus
hor.laudis 20
SARIKAALUNE KONSTR. KOKKU 350mm

vert.laudis 20
hor.liist 25, (samm 600)
vert.distantliist 25, (samm 600)
tuuletõke 10
rihtroov/roomatt 50, (samm 600)
palksein 150
vert.distantliist 25 (samm 600)
hor.liist 25 (samm 600)
aurutõke
laudis 20mm
KOKKU 340mm



1950
1300
650

150
2150

põrandalaud 30mm
kivivill/laagid 50mm
sarrustatud betoonplaat 80mm
vastupidav ehituspaber
kergekruus 200
tihendatud kruus või liiv

olemasolev katusekivi
olemasolev aluskate
olemasolev roovitus
olemasolev sarikas
loodliistud piki sarikaid 20
pruss 50x50 risti sarikatega (samm 600)
tuuletõke 10
juhtlatt 50x50 sarikate kohal/soojustus
hor.pruss 50x100 (samm 600)/soojustus
vert.pruss 50x100 (samm 600)/soojustus
hor.laudis 20
SARIKAALUNE KONSTR. KOKKU 350mm

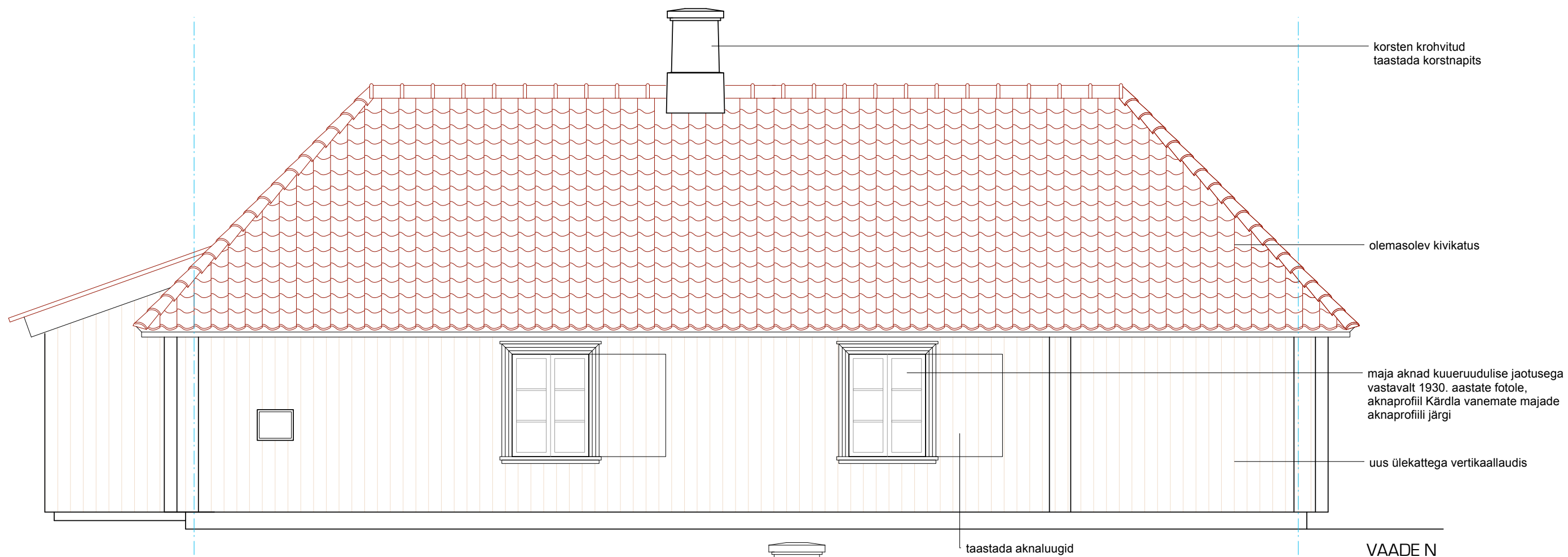
alumise palgirea ja paekivivundamendi vahele kasetohust niiskustõke



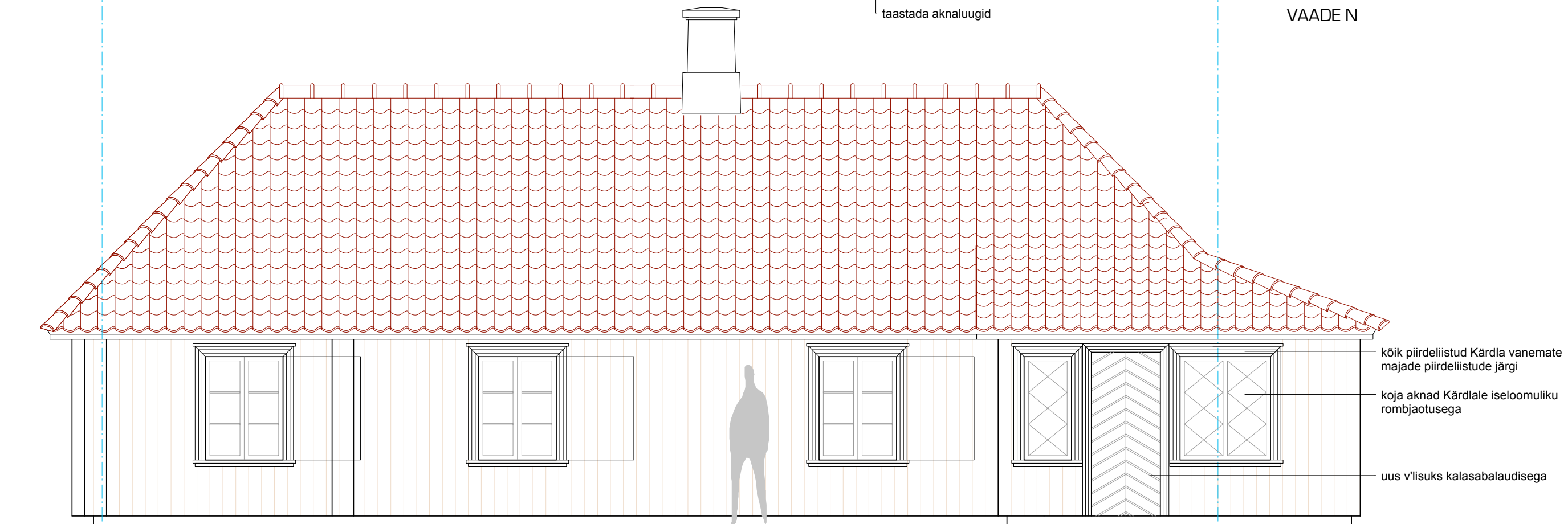
Vaikla Studio
MAAKRI 36, Tallinn
tel/faks +372 6616606
vaikla.studio@mail.ee
www.vaiklastudio.ee
MTR.reg.EEP00017

KORDONIHOOONE
Ranna 1, Kärkla, Hiiumaa
Projekti autorid:
Tyyne-Kristin Vaikla
Urmo Vaikla

restaureerimiskontseptsioon
L5 - PÕHIPLAAN
1:50
12.05.2009



VAADE N



VAADE S



Vaikla Studio

MAAKRI 36, Tallinn
 tel/faks +372 6616606
 vaikla.studio@mail.ee
 www.vaiklastuudio.ee
 MTR.reg.EEP000017

KORDONIHOONE
 Ranna 1, Kärkla, Hiiumaa

Projekti autorid:
 Tyyne-Kristin Vaikla
 Urmo Vaikla

restaureerimiskontseptsioon

L7 - VAATED N ja S

1:50

12.05.2009



VAADE E



VAADE W



Vaikla Studio

MAAKRI 36, Tallinn
 tel/faks +372 6616606
 vaikla.studio@mail.ee
 www.vaiklastudio.ee
 MTR.reg.EEP000017

KORDONIHOONE
 Ranna 1, Kärdla, Hiiumaa

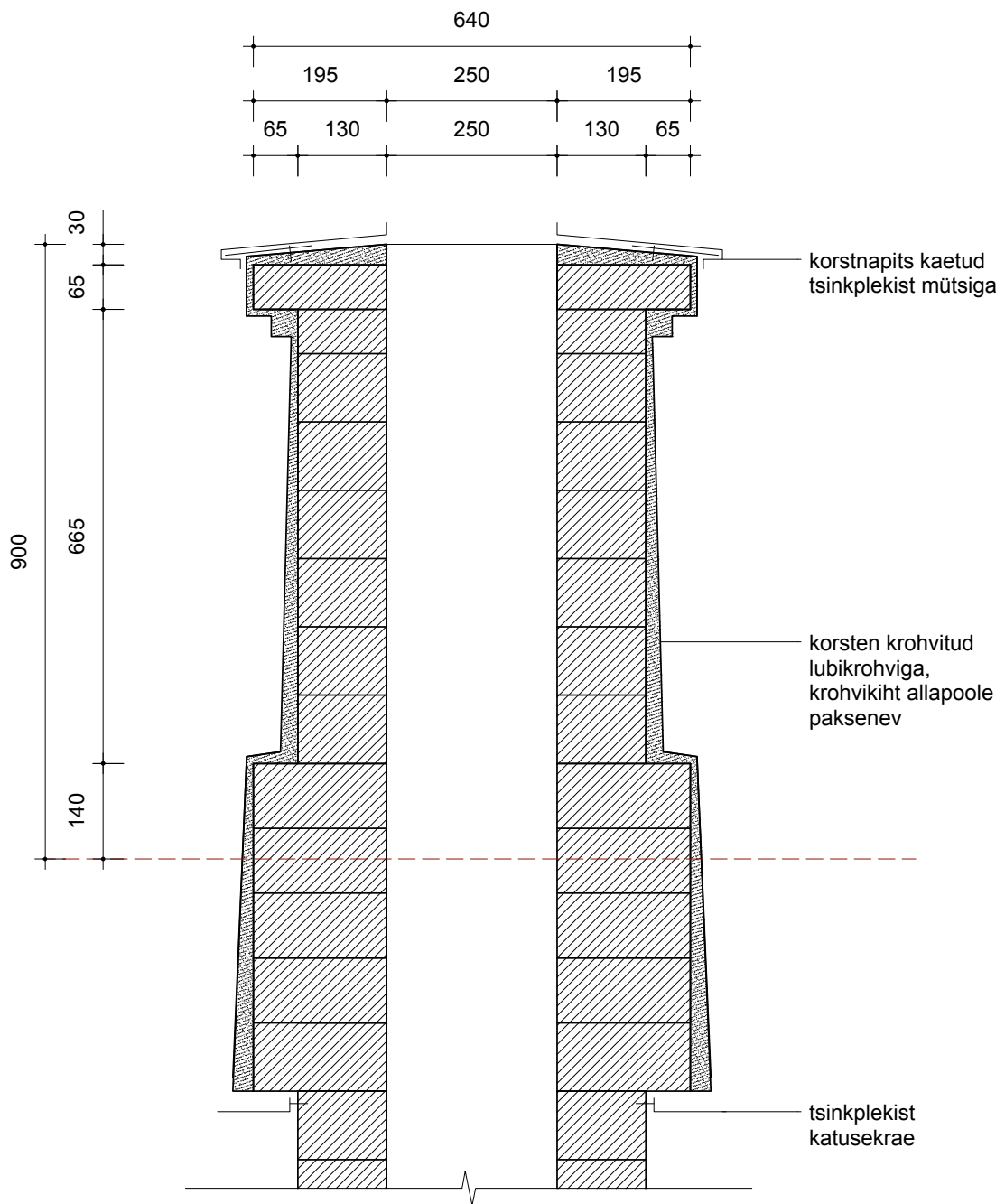
Projekti autorid:
 Tyyne-Kristin Vaikla
 Urmo Vaikla

restaureerimiskontseptsioon

L8 - VAATED W ja E

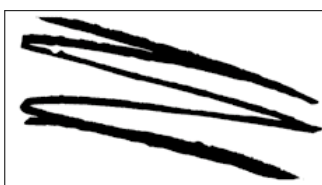
1:50

12.05.2009



LÕIGE

MÄRKUS: mõödud antud ilma krohvikihita



Vaikla Studio

MAAKRI 36, Tallinn
 tel/faks +372 6616606
 vaikla.studio@mail.ee
 www.vaiklastuudio.ee
 MTR.reg.EEP000017

KORDONIHOOONE
 Ranna 1, Kärkla, Hiiumaa

Projekti autorid:
 Tyne-Kristin Vaikla
 Urmo Vaikla

restaureerimiskontseptsioon

L9 - KORSTNAPITS

1:10

12.05.2009