

EESTI KUNSTIAKADEEMIA
Kunstikultuuri teaduskond
Muinsuskaitse ja restaureerimise osakond

Pille Turovski

**SAAREMAA JAANI KIHELKONNA ENDISE KÖSTRIELAMU
RESTAUREERIMISTÖÖD 2006 – 2008**



2008/2009. õ-a. Arhitektuuri konserveerimise ja restaureerimise täiendkoolituse lõputöö

Tallinn 2009

Autorideklaratsioon

Kinnitan, et olen koostanud antud lõputöö iseseisvalt ning seda ei ole kellegi teise poolt varem kaitsmisele esitatud.

Kõik töö koostamisel kasutatud teiste autorite tööd, olulised seisukohad, kirjandusallikatest ja mujalt pärinevad andmed on töös viidatud.

„ ” 2009. a.

.....
(allkiri)

Töö vastab kehtivatele nõuetele ja lubatud kaitsmisele:

„ ” 2009. a.

.....

Kaitstud hindele:

.....

„ ” 200... a.

.....

SISUKORD

1. SISUKORD	2
2. SISSEJUHATUS	3
3. OLUSTIKU JA HOONE SEISUNDI KIRJELDUS LÄBI AJALOOLISTE SÜNDMUSTE	4
4. HOONE KIRJELDUS	9
5. SEISUNDI KIRJELDUS 2006	18
6. RESTAUREERIMISKONTSEPTSIOON	21
7. RESTAUREERIMISTÖÖD	22
7.1 Konstruksioonid	22
7.2 Katus	23
7.3 Korsten	24
7.4 Laed	25
7.5 Avatäited	26
7.6 Seinad	28
8. 7.7 Põrandad	29
7.8 Kommunikatsioonid	30
7.9 Küttesüsteemid	31
7.10 Orvad ja sillused	33
9. KOKKUVÕTE	34
10. HOONE RESTAUREERIMISES OSALENUD	35
11. KASUTATUD KIRJANDUS	36
12. LISAD	37
11.1 Lisa 1. <u>Joonis 1</u> Spezieller Geometrischer Plan von dem publicuen Dorf Herjaküll mit dem befindlichen St. Johannischen Schulland, zu dem publicuen Guthe masik in Peude Kirchspiel gehörig, belegen in der Rigischen Stathalterschaft, dem Arensburgschen Kreise und dessen St. Johannis Kirchspiel, EAA.2072.3.426b, leht 2	38
11.2 Lisa 2 Pulli kool 1880-1921, SM 5488.	39
11.3 Lisa 3 Väljavõte „kirikumõisa järele oleva Pulli küla lapimaade korralduspiirkonna kruntimise“ plaanist (ERA, f.T-3, n.18, s.290)	40
11.4 Lisa 4 Väljavõte „kirikumõisa järele oleva Pulli küla lapimaade korralduspiirkonna kruntimise“ plaanist (ERA, f.T-3, n.18, s.290)	41
11.5 Lisa 5 Väljavõte „Maasi vallas, maaseadusega riigistatud Jaani kirikumõisa maadest % kinn. No 95% eraldatud mõisamaakoha Köstri No 189 talukohana (ERA, f. T- 3, n.18, s.624)	42
11.6 Lisa 6 Väljavõte „Maasi vallas, maaseadusega riigistatud Jaani kirikumõisa maadest % kinn. No 95% eraldatud mõisamaakoha Köstri No 189 talukohana (ERA, f. T- 3, n.18, s.624)	43
11.7 Inventariseerimise joonis 1988.a.	44

SISSEJUHATUS

Lõputöö on kirjutatud oma arhitektuurilt ja arhiivist leitud kaardimaterjali põhjal arvatava ehitusajaga 18. sajandi keskpaigast pärit Jaani kirikumõisa köstrielamust.

Hoone on olnud kümne aastase vaheajaga 5 põlve ühe perekonna valduses: 19. saj lõpust 1921. aastani Jaani kirikumõisa köstri Jaak Pukk'i ametkorterina - Jaak Pukk oli autori vanavanavana. Kuni 1922. aastani toimis seal Jaani kirikumõisa köstrikool, mille õpperuumid asusid puidust juurdeehituses.

Tulenevalt 1919. aasta Maaseadusest kinnistati 1933. aastal „kirikumõisa järele oleva Pulli küla lapimaade korralduspiirkonna kruntimise“ tulemusel moodustatud „Maasi vallas, maaseadusega riigistatud Jaani kirikumõisa maadest % kinn. No 95% eraldatud mõisamaakoha Köstri No 189 talukohana.

Sellise rikkaliku ajaloolise taustaga, järjepidevalt ühe suguvõsa põlvnemise tunnistajaks olnud hoone restaureerimine on olnud põnev ja vastutusrikas. Peale ehitusliku restaureerimise, on huvitav olnud veel elavatelt külaelanikelt ja arhiividokumentidest uurida hoone ümberehitusi vastavalt erinevatele funktsioonidele ja ühiskonnas toimunud ümberkorraldustele. Arhiividest ja inimeste meenutusest saadud informatsioon ärgitab suguvõsa, kirikumõisa, külakorra ja eriti just köstrikooli ajalugu täiendavalt uurima. Tekkinud on küsimusi, mille uurimiseks sooviks veel kunagi aega leida. Millal alustas tööd köstrikoolis tööd Jaak Pukk, mitu köstrikooli-õpetajat peredega on seal töötanud ja elanud. Ajalooliste andmete lisandumisega, saab kindlasti lisa ka maja ehituslooline analüüs ja kirjeldus.

Hoone on 21. sajandi esimesse poolde jõudnud perekonna suvemajana. Peale pikki aastaid amortiseerunud küttekollete taastamist ja konstruktiivseid parandusi, on taastatud ka tema soojapidavus aastaringseks kasutamiseks.

Restaureerimistööd on viidud läbi traditsiooniliste tövõtete ja materjalidega. Säilitatud ja taastatud on kõik maja originaal konstruktiivsed lahendused. Muudatusi ja täiendusi viiakse läbi vaid ajaloolise keskkonna parema säilimise ja eksponeerimise ning kommunikatsioonide rajamise vajadusest. Kuna konstruktiivselt on maja taastatud järgmiseks 60-100 aastaks, on olnud oluline kõik lahendused läbi mõelda ka tulevaste põlvete võimalikest vajadustest lähtuvalt.

OLUSTIKU JA HOONE SEISUNDI KIRJELDUS LÄBI AJALOOLISTE SÜNDMUSTE

Eesti vallutamise järel 13. saj algul kaotati muistsed kihelkonnad, mis asendusid kirikukihelkondadega ja iseseisvad maakonnad muudeti võõrvõimu halduspiirkondadeks. Mõisamajanduse arenedes hakkasid mõisad üha enam täitma ka haldusfunktsioone ning 17. saj oli mõisast saanud ka haldusüksus. Jaani kirikukihelkond Saaremaal moodustati 1675. a. Põide kihelkonda kuulunud Maasi piirkonnast.

Esimene kaardimaterjal Jaani kirikukihelkonnas asunud nüüdsest Köstri kinnistust, endisest köstrikoolimajast kohanimega Schulmeister, pärineb 1785. aastast.



Joonis 1 Spezieller Geometrischer Plan von dem publicuen Dorf Herjaküll mit dem befindlichen St. Johannischen Schulland, zu dem publicuen Guthe masik in Peude Kirchspiel gehörig, belegen in der Rigischen Stathalterschaft, dem Arensburgschen Kreise und dessen St. Johannis Kirchspiel, EAA.2072.3.426b, leht 2 (Lisa 1)

Nüüdseks säilinud kivimaja oli Jaani koguduse köstrite ametikorter, kus 1880-1922. aastatel asus Jaani koguduse köstrikoool.

Minu vanavanavanaisa Jaak Pukk (sündinud 1853), oli Jaani kiriku koguduse köster. Tema poegadest tuntuim on Eduard Pukk, kes oli Saaremaa Eesti Segagümnaasiumi legendaarne juhataja avamise aastast 1919 kuni 1940. aastani. 1919. aastal sündinud perepoeg Osvaldi vanem tütar Armilde, minu vanaema, mäletab veel puidust koolimaja osa oma esimestest eluaastatest. Ta mäletab, kuidas ta ronis üle kõrge lävepaku koolimaja

ruumidesse, kus tema isa Osvald mängis klassiruumis harmooniumi. Vanaema Armilde mängis ka ise kaua aastaid Jaani kirikuteenistustel orelit.

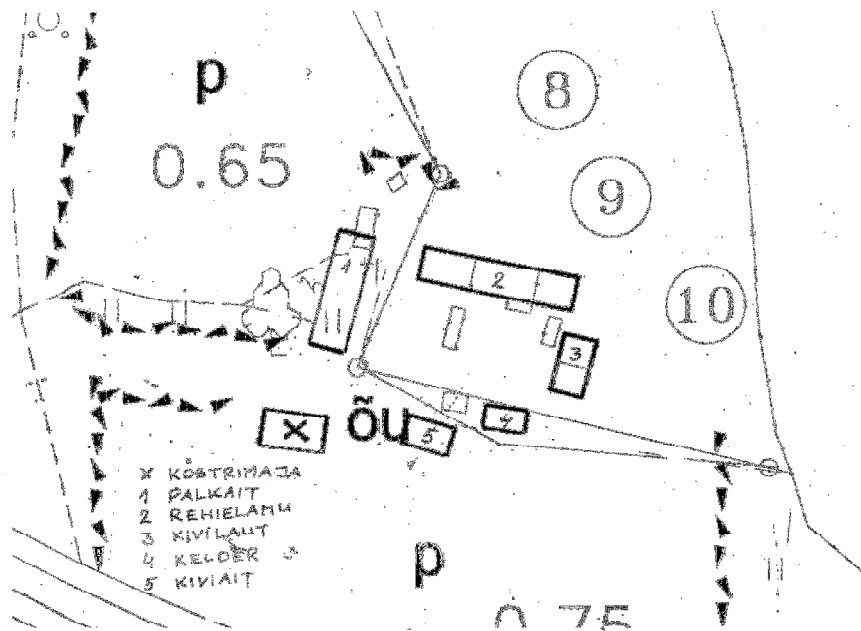


Foto 1 Illustratsiooniks külakoolimajadest.

Koolituba Penningil Harju-Jaanis. 1890.aastad. Eesti Ajaloomuuseum, F11684(II):183

Vanavanavanaema Juula oli üles kasvanud Munalaskme mõisas. Ta isa oli aidamees, ema mõisa kokk, vend toapoiss ja Juula ise neiupõlves Munalaskmel teeninud virtinana. Sestap söödi köstriperes angerjat, mida sel ajal saarlased veel ise ei söönud ja piimasuppi. Ka see ei olnud tol ajal tuntud toit.

Kirikumõisa köstri taluüksuse juurde kuulusid pikk rehielamu, kivilaut, kiviait, paekivikelder, palkait ja kivist köstri elamu koos selle külge ehitatud puidust koolimajaga.



Joonis 2. 1919. aastal köstri pojatütrena sündinud vanaema juhatusel taluõue hoonestuse rekonstruktsioon. (Lisa 1)

Olemas ajalooline foto 20. saj algusest, kus need hooned on veel vaadeldavad.



Foto 2. Pulli kool 1880-1921, SM 5488. (Lisa 2)

Rekonstruktsioonil ja ka fotol näha olevat hoonete koosseisu mäletavad veel küla vanimad elusolijad. Osa fotol nähtavatest kiviaedadest on siiani säilinud ning nõukogude ajal lammutatud aedade taastamine on tulevikus võimalik. Vanaema jutustuste järgi elas sel ajal talus mitu põlvkonda, palju sugulasi – onud-tädid, muidu majalised. See annab tunnistust sellest, et mitte ainult kivimaja ei olnud elamufunktsiooniga, vaid eluase oli ka rehielamus. Ka köstrimajas oli kaks pliiti – läänepooles suur leivaahi ja idapoole tarvis väike kööginurgake väikese pliidiga mantelkorstenköögis. Samuti on foto väga informatiivne maastiku vaadeldavuse poolest. Paremalt näha olev kaugel mereni ulatuv maa Pulli pangani, oli lage põllu- ja enamuses karjamaa. Praegu on seal nõukogude ajal istutatud männimets, hävinemas on kadastik. Ka see Saaremaale tüüpiline karjamaa kadastik oli lammaste poolt püüatud ning see hoidis ära ka nende tihnikuks muutumise. Küll on säilinud vanad karjateed koos kiviaedadega. Endine põllu- ja karjaala, kus pole ajalooliselt hoonestust olnud on taasiseseisvunud Eesti Vabariigis jagatud elamumaaks. Uute omanike huvi korral on võimalik ajalooliste kiviaedade taastamine.

Tulenevalt 1919. aasta Maaseadusest kinnistati 1933. aastal „kirikumõisa järele oleva Pulli küla lapimaade korralduspiirkonna kruntimise“ (ERA, f.T-3, n.18, s.290) tulemusel moodustatud „Maasi vallas, maaseadusega riigistatud Jaani kirikumõisa maadest % kinn. No 95% eraldatud mõisamaakoha Köstri No 189 talukohana (ERA, f. T- 3, n.18, s.624). Vaata lisad 3 ja 4. Huvitav avastus oli fakt, et Maasi mõisamaade ja Jaani kirikumõisamaade piir paiknes vahetult hoonete läheduses, mis tähendab, et köstri ametikorter asus Jaani kirikumõisa idapiiril. Vaata lisa 5 ja 6.

Kinnistu jagatakse nii, et osa majandusüksuse kõrvalhoonetest jääb üleaedse asunikutalu territooriumile. Köstrikool lõpetab tegevuse ja koolitegevus viiakse juba 1922. a üle. Taaliku mõisahoonesse, kus avatakse uus piirkonna algkool – Taaliku algkool.

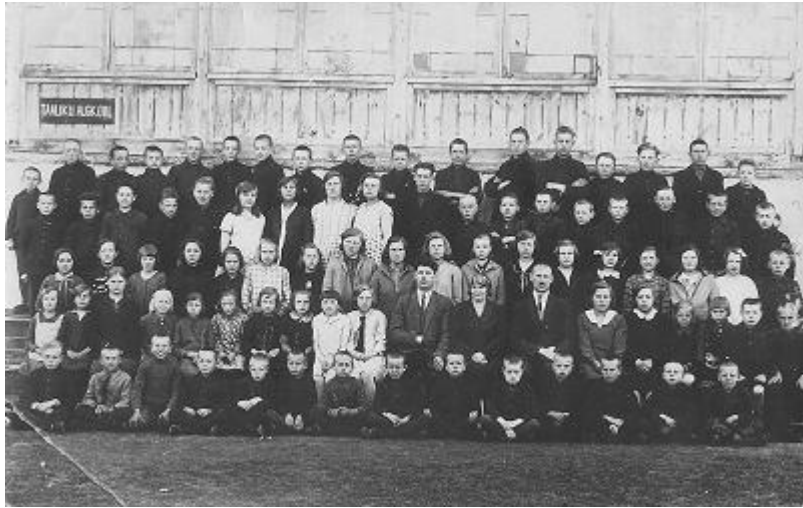


Foto 3 Taaliku algkool 1927-28. Teises reas heledas kleidis minu vanaema Armilde. Erakogu

Peale kooli üleviimist Taalikule läheb köstrielamu ametikorteriks Jaani kiriku uuele köstrile Eduard Viigile ja endise, pensionile läinud köstriõpetaja perekond peab lahkuma talust kui ametikorterist. Perekond proovib kätt veski pidamisega naaberkülas Haapsu. Majanduslikult ei tasunud hollandi veskipidamine sel ajal ära, kuna piirkonnas oli piisavalt palju veskeid ja koht läheb pankrotti.



Foto 4 Osvald Pukk'i tuulik Vainul, Haapsu külas. 1927-28. Erakogu

1935. aastal ostab köster Pukk'i poeg Osvald Köstri koha päriseks nüüd juba taluna. Selleks ajaks oli lammutatud puidust koolimajaosa ja rehielamu. Alles on palkait, kiviait ja kelder ning kivilaut, mis jääb üleaedsete maale. Päriseks ostetud talukoha nimeks saab perenime järgi Puka, kinnistu nimeks jääb endiselt Köstri.

Nõukogudekorra ajal kaotab hoone läänepool oma elufunktsiooni. Pere kolib eluruumide funktsiooni säilitanud maja idapoolsesse ossa. Läänepooles olnud suur köögiosa laguneb. Pool maja jääb kütteta.

1950ndatel aastatel võtab pereisa Osvald vastu kolhoosi pakkumise kanade pidamiseks ning siis lammutatakse ka läänepoolse vaheseinad, millel oli ka kaudne kandev funktsioon. Sellest ajast saab alguse maja kandvate konstruktsioonide kahjustumine ja vajumine.

Lindude sõnnik on puitmaterjalidele üks kahjulikumaid keskkondi. Hoone lõunaseinas on näha nüüdseks suletud kanade liikumise mulk. Hiljem saab hoone tühjast idapoolsest koor küttepude ja tööriistade hoidmiseks. Mädanenud laetalade vajumine põhjustab nende läbisaagimise ning vajumisohtu satub veel heas seisundis olev katusekonstruktsioon. Taluhoonestuses laguneb kiviait.

1960ndatest aastatest kaotab köstrimaja oma elamufunktsiooni. Suvemajana kasutuses oleval hoonel sajab pikki aastaid läbi katus ning puitkonstruktsioonide mädanemine ja vajumine jätkub. Amortiseeruvad küttekolded ja hoone kaotab stabiilse kütte ning 60 cm paksused kiviseinad, laesoojustusena kasutusel olev savisegune kruusa shlack soodustavad niiskuskahjustuste süvenemist. Puitkonstruktsioonides levib putukakahjustus. Talukoha hoonestusest müüakse palkait.

1970ndatel vahetatakse hoone kuuejaotuselised aknad kahejaotuseliste akendega ja vanale läbisadanud rookattele lõunapoolel ja tõrvapapile põhjapoolel, paigaldatakse eterniit. Lakkab pikki aastaid kestnud otsene läbisadamine, kuid ilma stabiilse küttega hoone aastatega mädanenud puit ja kivimaterjali kontsentreerunud niiskus lagundab hoonet edasi.

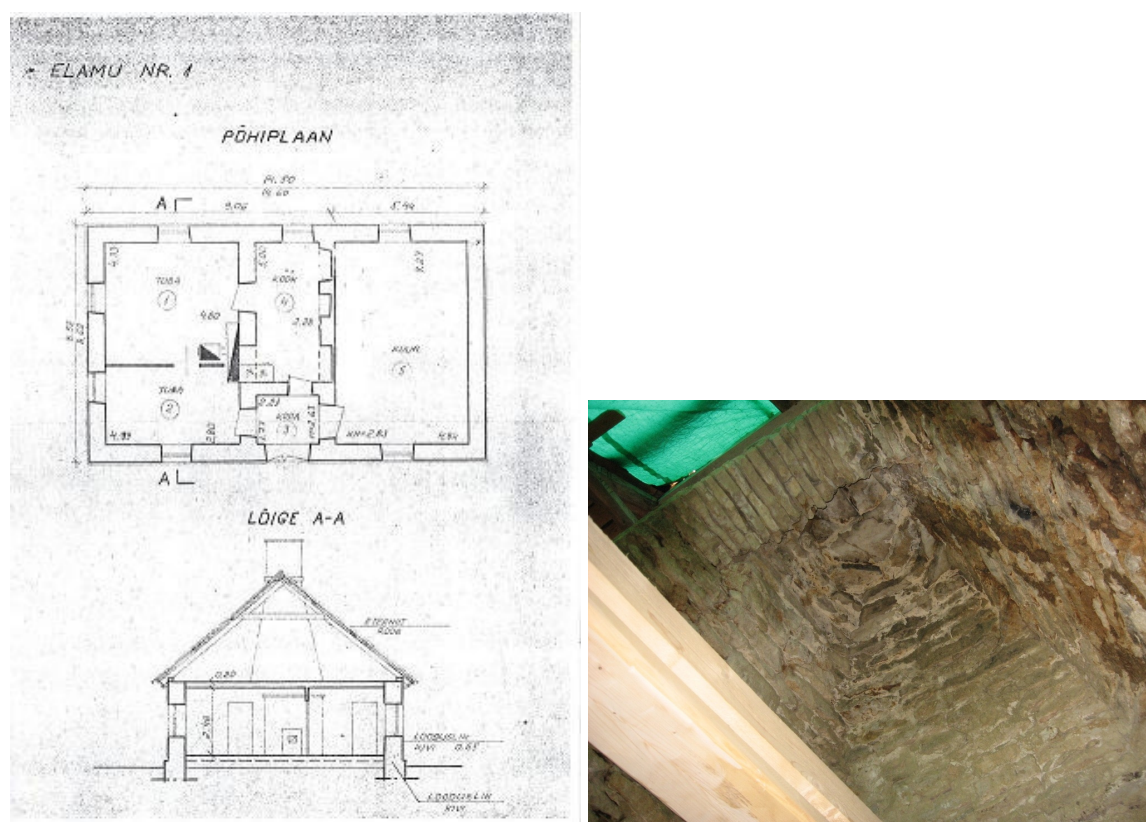


Foto 5 Maja eterniitkatusega 1987.a. Erakogu

HOONE KIRJELDUS

Tegu on 18. saj. pärineva rookattega poolkelpkatusega ühekorruselise, traditsiooniliste baroksete sümmeetriliste proportsioonidega (1,5:1:1,5 reinimaa jalga; R. Raie) keskse mantelkorstnaga paekivist elamuga. Vaata maja proportsioone hästi illustreerivat fotot tiitellehel.

Olemasoleval 1988ndatest aastatest pärineval inventariseerimisplaanil on hästi näha kunagi toimunud ringliiklus ümber mantelkorstenköögi. Mantelkorsten asub hoone keskel, on oma kujult sümmeetriline. Korstna lõõrid paiknevad mantelkorstna seintes. Mantelkorstna piibu osa on suletud ning lõõrid avanevad ülevalpool kinnimüüritud piibuosa. 18. saj. keskel ehitatud klassikalise funktsiooniga, st lahtise tulekoldega mantelkorstenkööök on arvatavasti hilisemal ajal, 19. saj. ümber ehitatud. Kinnimüüritud piibuosal on näha tahmajälgi. Rajatud vahelagi on samal kõrgusel teiste lagedega.¹



Joonis 3. Inventariseerimisjoonis 1988.(Lisa 7) Foto 6 Kinnimüüritud korstna piibuosa.

Arvatavasti on 19. saj. algupoolel maja läbi teinud ulatusliku ümberehituse. Meieni hästi säilinud kvaliteetsed müüritööd ja küttesüsteemi uuenduslikud terviklahendused annavad tunnistust kapitaalsetest plaanipärasest ümberehitusest. Paetöodes ei ole tegu parandustega, üksikute sisse- ega ümberladumistega vaid kvaliteetse müüritööga. Mantelkorsten on pööningukorrusel avatud tugikaarega avaga. Samasugused tugikaarega avad on kummalgi pool mantelkorstna kehandis I korrusel. Suitsulõõrid on ehitatud

¹ Aluve K., Mantelkorsten ja roovialune Eesti arhitektuuris. Tallinn, 1969. lk – d 5, 6, 37. Muinsuskaitseameti arhiiv, P-1089¹

mantelkorstna seintesse, avanedes kummalgi pool mantelkorstenkööki ja kõrvalruumidesse.²



Foto 7 Mantelkorstna ava pöningul

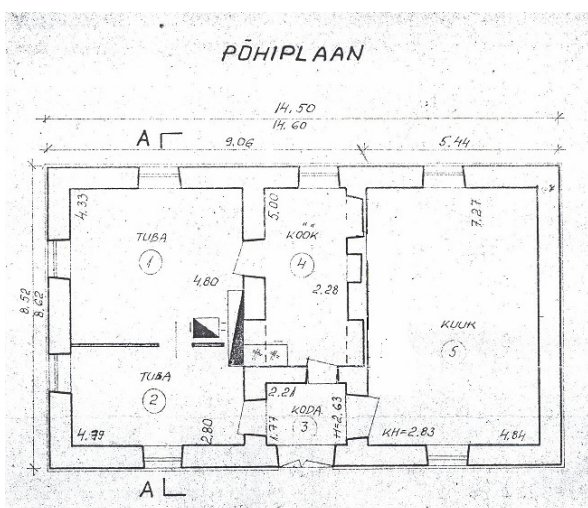


Foto 8 Mantelkorstna kaarava läänepool I korrusel, avatud ehituse käigus

Tugikaartega avatud mantelkorstna seintes nii esimesel- kui pöningukorrusel on korstna ümberehituse käigus rajatud arvatavasti paksude paemüüride raskuse ümberjaotamiseks. Avatud esimesel korrusel on olnud suletud ning kasutatud majandusorvadena ja küttekollete asukohtadena.

Pöningukorruse tugikaarega ava korstnasse on avatud ning tema rajamine sellisel kujul viitab traditsioonilisele lahendusele mantelkorstna hiilgeaegadest, kui üleval sellised avad olid suletud luugiga ning korstnaruumi kasutati liha suitsetamiseks.

Idapoolse köögi kaareorvas oli pliit.



Joonis 4 Põhiplaan inventariseerimise joonisest.

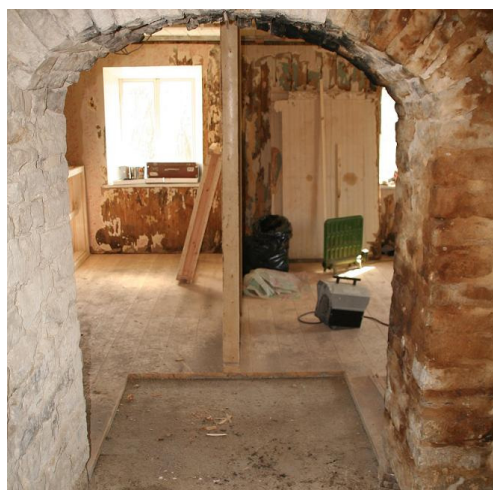


Foto 9 Mantelkorstna kaarava idapool

² Samas, lk 35

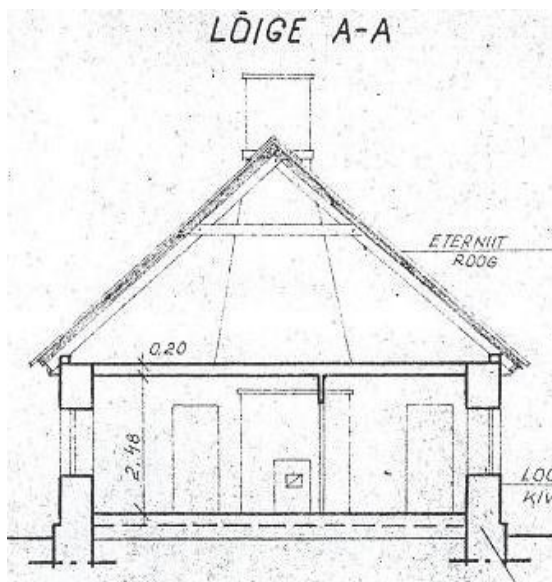
Toa poole oli ehitatud ahjupottidest soemüür otse paeseina vastu sulgedes mantelkorstna kaarava. Soemüüri küttekoldeks oli raudahi. Soemüür asus proportsionaalselt seina keskosas. Soojuse jaotumiseks kahe toa vahel, oli vahesein, mis oli ehitatud soemüüri kohalt õhuvahega.. Soojamüüri jaotus kahe ruumi vahel on hästi näha inventeerimise joonisel.



Foto 10 Soemüür



Foto 11 Soemüüri alune mantelkorstna kaarava



Joonis 5 Lõige inventariseerimise joonisest

Lõunapoolses seinas, mantelkorstenköögi vastas on kinnimüüritud väikeaken hästi säilinud puidust sillusega. Aknaava all vastu põrandat on meetri laiune ava sillus. Nimetatud detailid lubavad oletada kunagi sisekemmergu olemasolu, kus ava sillus märgib lampkasti tühjendusluugi asukohta majast väljaspool.



Foto 12...Kinnimüüritud aken ja sillus



Foto 13 Kinnimüüritud aken ja silluselaud

Suletud on kaks ukseava ja kaks aknaava. Arvatava kemmergu aknaava on kinni müüritud paekividega, mis viitab selle sulgemisest maja kapitaalse ümberehitusperioodil. Teine, mädanenud silluselauga väikeaken maja lääne otsaseinas on suletud tellistega. Kinnimüüritud on maja läänepoolne otsauks, mis viis puidust koolimaja juurdeehitusse ja üks siseuks eluruumides.



Foto 14 Kinnimüüritud siseuks



Foto 15 Kinnimüüritud väikeaken lääne otsaseinas

Kinnimüüritud otsaukseorva oli ehitatud kapp-panipaik. Tellisemüüritisega avade sulgemine viitab nende hilisemale sulgemisele võrreldes maja tervikliku ümberehitusega, olles põhjendatud nähtavasti ruumide kasutusfunktsioonide muutumisega. Läänepoolse suuremal köögiosal on pool majapoolse ruumimahust paekivipõrand ja asus suur leivaahi, mille soemüür ulatus praegusesse mantelkorstnaalusesse köögiossa. Suur ahi küttis ka maja köögiosa. Hiljem on enamik soemüüri osa väljalõhutatud ning avanenud orvast tehtud riul.



Foto 16 Paremäl näha lagununud leivaahi, mis ehitustööde käigus 2006 välja lammutatakse. Vasakul kapp-panipaigaks ehitatud kinnimüüritud otsauks. Lammutatud on vaheseinad, läbisaetud talade alla pandud toed.



Foto 17 Maja lääneosa leivaahju soemüüri osa köögi seinas

Suure köögi sisseseadmise otstarve võis olla põhjendatud internaadi õpilaste söögitegemise vajadusteks. Ei ole põhjust arvata, et köögiosa ei olnud ka mantelkorstna aluses ruumis, kuna sinna avanesid samuti lõõrid ja seal on samuti kivipõrand, kolmandik ruumi põrandamahust. Suur köök võis olla kooli ja talumajanduse käsutuses. Köstri eluruume teenindavas majaosas asus arvatavasti väiksem köök.

Kolmandikus maja läänepoolse ruumist oli tuba. Toa ja köögi vaheline uks on kinnimüüritud. Vaata foto 12.

Toa seinad olid krohvitud, akna ülemise serva kõrgusel oli näha krohvile maalitud sinine, 1,5 cm laiune sinine rant.



Foto 18 Krohvimaaling

Maja idapoolsetes kahes toas katab seinu hästisäilinud seinalaudis. Seinalaudise puhul on kasutatud haruldast konstruktsiooni kus tavapärase punnitud laudadest konstruktsiooni asemel on laua mõlemas servas sooned, mis on seotud ühendusliistuga. On põhjust arvata, et eluruumide soojustamiseks ehitatud laudis on samuti pärit 19. saj. kapitaalse ümberehitamise ajast. Laudise all on samuti krohvitud paekivisein.



Foto 19... Seinalaudise serv



Foto 20 Seinalaudis ja vana lagi eemaldatud lubivärviga



Foto 21 Laudisealune krohvinäide, ehitusjärgus

Laudis on olnud algusest peale kaetud tapeediga, mis on liimitud otse laudisele. Tubade ja köögi laed värvitud lubivärviga. Vaata foto 53.



Fotod 22 ja 23 Tapeetide fragmendid

Nii maja sise- kui välispaekivipinnad on olnud krohvitud ning lubjatud. Nagu eelmainitud on põhjust arvata, et siseruumide, praegu laudise alused krohvitud seinad võisid olla tagasihoidlikult värviga kaunistatud. Kuna säilitatakse heas seisundis tubade siselaudis, ei ole laudisealust krohvipinda võimalik uurida ja lagunened ja ammu kuurpanipaigana kasutuses olnud lääneosa seinte krohvipind on hävinenud.

Maja välisuks on 18.-19. saj.-l traditsiooniline pealisaknaga ehk valgmikuga kalasaba uks³, sepisnaeltega ja vana ajaloolise Saaremaale omase lukukonstruksiooniga. Uks asetseb sepishingedel ja on värvitud ookerkollaseks. Sama tooni olid pööningult leitud vanad 6-jaotuselised aknaraamid.



Foto 24 Valgmikuga kalasaba uks

³ Gustav Ränk. Saaremaa taluehitised. Etnograafiline uurimus. Tartu 1939. Lk 43

Kõigil majaustel on säilinud originaallukud, käepidemed, hinged.



Foto 25 Karpplukk



Foto 26 Ukselink



Foto 27 Oinasarvhinged



Katuse all olid säilinud vana rookatuse pajuviitstest seosed roo kinnitamiseks sarikatele. Ka vana vertikaalne lisaroovitus, sarikatega rööbiti jooksvad peened latid ehk *laisaroekad* olid kinnitatud pajuviitstega.⁴

Räästad on väljastpoolt laudadega kinni ehitatud, vanades laudades sepisnaelad.



Foto 28 Laisaroekad



Foto 29 Vanad räästalauad ukse kohal

⁴ Samas. Lk 80

Pööningukorrusel on majaotsaseintes kaarjad luukidega suletud aknaavad. Mantelkorstnaaluse köögi, tuulekoja ja läänepoolse vana „suure köögi“ põrandad paeplaatidest, mõõtudega 1,5 x 2 m.



Foto 30 Luugiga suletud kaaraknaava



Foto 31 Paequivipõrand

Õuel, maja välisukse ees ja maja esiseina ääristavad 60 x 150 paeplaadid. Ukseesisel ulatuvad paeplaadid 2,5 m ettepoole, moodustades sissekäigutee.

2006.A. SEISUNDI KIRJELDUS

1970ndatest aastatest oli maja katus kaetud eterniidiga ning aknad vahetatud kahejaotuseliste moodsate akendega. Vaata foto 4.

Maja küttekolded amortiseerunud korsten lagunenud, ning maja kasutatav ainult suvel.



Foto 32 Lagunenud korsten



Foto 33 Lagunenud korstnalõõr

Välisukse alumine osa mädanenud põhjustatuna vihmavee tagasipõrkest paeplaatidelt. Mädanenud ja lagunenud on ukse seleng. Lagunenud on ukse ümbruse paemüür. Otsaseinte ülemised osad on ilmastiku tõttu kannatada saanud, kivimüüri vuugid tühjad ja kivid lahti.



Foto 34 Valgmikuga kalasaba välisuks



Foto 35 Lagunenud otsaseina müür.

Kauaaegse läbijooksu tõttu enne eterniitkatusekatte paigaldamist olid mädanenud ja ulatuslike putukakahjustustega suur osa puitkonstruktsioonist. Mädad olid täies pikkuses maja lõunapoolne müürilatt, sellel toetuvad sarika otsad, säilinud laetalad, laelaudis. Lagunenud aknasillused.



Foto 36 Mädanenud müürilatt ehk *murispuu*.



Foto 37 Mädad tala ja sarika otsad

Läänepool

Viimased 50 aastat pole maja läänepool olnud kasutuses eluruumidena. 1950ndatel aastatel asus seal kolhoosi kanala, milleks lammutati vaheseinad. Ruumi lõunaseinas on näha kinnimüüritud ava, mis oli rajatud kanade liikumiseks.

Majaosal puudusid laed, läbi saetud olid laetalad. Aknasilluse müüriosale toetuvad laetalad lõhkunud aknasilluse. Ka idapoolse aknasillused olid vajunud, millest andis märku siselaudise laudade väljavajumised akende kohal. Läänepoolse katuseosa vajumine oli näha ka välisel vaatlusel. Maja oli avariilises seisus.



Foto 38 Maja läänepool

Idapool

Idapoolsetes eluruumides ja keskosas säilinud lagede soojustus oli savi- ja kruusasegune shlakk, mis hoidis kaua niiskust ning mädanenud laed olid kõvasti sissevajunud. Tubades olid lagede toetamiseks paigaldatud tugipostid. Peale lagede puhastamist oli näha erinevate aegade remondietappidest pärinevad mitmed laelaudade tüübid - poolpalklaud,

käsitsi tahatud laudad ja saetud laudad. Laelauad olid ulatuslike niiskus ja putukakahjustustega.



Fotod 39 ja 40 Soojtusest puhastatud vanad põrandalauad idapoolse pööningul

RESTAUREERIMISKONTSEPTSIION

Hoonel taastada traditsiooniline välimus. Selleks taastada traditsiooniline katusekatte materjal – pilliroog. Vahetada olemasolevad aknad ajalooliste 6-jaotuseliste akende vastu, mis valmistatakse pööningult leitud vanade akende järgi. Raamid värvitakse ookerkollaseks, paigaldatakse ajalooliselt autentsed aknasulused ja nurgikhinged. Kalasaba välisuksel vahetada mädanenud laudad.

Parandada ja ennistada originaalidele vastavalt hävinenud puitkonstruktsioonid.

Hoone taastada praeguse planeeringuga – 2 köetavat tuba idapoolel, keskmine köögiosa, avatud ruum läänepoolel, avatud pääsuga pööningule.

Maja idapool jääb köetavateks eluruumideks. Küttekolletest taastatakse köögipliit oma vanas asukohas mantelkorstenköögi kaarava orvas. Tubadesse ehitatakse vaheseina kohale ahi. Ahju ja pliidi suits juhitakse korstnajala kaudu mantelkorstna lõõridesse pööningul. Küttekollete ehitamisel taaskasutatakse vanu telliseid, ahjupotte, ahjuuks ja suitsuluugid. Tubade siseviimistlus jääb endiseks. Seinalaudis tapetseeritakse, tubade paekivisein krohvatakse ja värvitakse lubivärviga.

Köögi seinad jäävad krohvivabaks, eksponeerides hästi erinevatest ajastutest pärit lahendusi ja materjale.

Idaosas taastatakse konstruktiivne osa, ei taastata lagesid. Avatud ruum eksponeerib mantelkorstnat. Paeseinad jäävad krohvivabaks. Ruumist koos pääsuga pööningule saavad suveruumid vaba aja veetmiseks. Pööningule rajatakse puhas põrand ning räästad suletakse tuuletõkkeks laudisega. Pööningul on eksponeeritud tugikaarega avatud mantelkorstna alune.

Avatakse maja läänepoolse otsaüks ja otsaseina väikeaken.

Säilitatakse kõik konstruktiivsed lahendused. Eesmärgiks on taaskasutada nii palju säilinud ajaloolist materjali ja detaile kui see on võimalik. Kõik tööd viiakse läbi hea restaureerimistava kohaselt traditsiooniliste materjalide ja lahendustega.

Muudatusi ja täiendusi viiakse läbi ajaloolise keskkonna parema eksponeerimise ja säilimise ning kommunikatsioonide rajamise vajadusest.



Foto 41 Maja läänepoolse avatud ruumis eksponeeritav mantelkorsten



Foto 42 Restaureerimistöde illustratsioon – maja idapoolses otsaseinas näha paigaldatud uus aken, eesolev aken 1970ndatest aastatest, maja seina ääres olev pööningult leitud vana aknaraam.

RESTAUREERIMISTÖÖD

Konstruksioonid

Täies pikkuses vahetatakse lõunapoolne müürilatt e *murispuu* ⁵

Köögis ja tubades on laetalad ja laelaudis läbijooksudest tingituna läbimädanenud ja putukakahjustustega. Vajumisest on kahjustatud vahesein. Säilitades maja ajaloolise konstruktsiooni, paigaldatakse puuduvad laetalad lääneosas ja vahetatakse talad köögis ja läänepoolse elutoas. Idapoole väikeses toas laetalad säilitatakse. Kuna ei ole võimalik saada 15 x 20 cm 8 m pikkuseid prusse, liidetakse lääneosas talad kaldlukk ehk Hollandi seosega ning ruumi keskossa paigaldatakse konstruktsiooni toetuseks risttala. Idapoole laetalade liitekohtadel kannab vahesein. Ehitatakse uus puidust vahesein endisele kohale. Kõik paigaldatavad talad on sisselõigatud siinidega laelaudade tarvis nagu originaalid. Siinid on ka taladel ruumides, kuhu lagesid ei ehitata. Konstruktiivsed lahendused viiakse läbi ettenägelikkusega maja tulevaste võimalike sihtotstarvete vajadustele vastavalt maja ajaloolisele originaalsele konstruktsioonile. Näiteks ka läänepoolse eluruumidena kasutusele võtuks ja seal lagede taastamiseks.

Plommitakse kõik maja lõunapoolse mädanenud sarika otsad. ⁶



Fotod 4 ja 44 Sarikate plommimine ja taladega sidumine. Uus müürilatt.



Foto 45 Läänepoolse risttala.

Foto 46 Kahe toa vahelise lae talade liitmine

⁵ Samas

⁶ Arvo Veski. Puusepa- ja laudsepatööd. Tallinn 1948.

L. Jürgenson. Elamuehitus I. Tartu 1949.

Katus

Säilib maja ajalooline katusekonstruktsioon. Paigaldatakse rookate. Võimalusel jäetakse eksponeerimiseks alles vanad pajuvitstest seosed. Rookatuse harimalgad valitakse erineva pikkuse ja kujuga, et säilitada talumajapidamise ehedust.



Foto 47 Vaade katuse uue alla, pajuvitstele



Foto 48 Rookatte paigaldamine

Mantelkorstna juurde paigaldatakse tuleohutusnõuetele vastavalt plekk, mis kaetakse pealt vanadest servamata laudadest laudisega. Tulevikus kaalutakse laudade tõrvamist.



Foto 49 Harimalgad ja paigaldatud laudis

Räästad suletakse väljast poolt taaskasutatud vanade laudadega maja esiosas ja uute laudadega maja tagant. Tulevikus kaalutakse laudade tõrvamist.



Foto 50 Uued räästalauad

Korsten

Korstna piibuosa parandatakse, taastatakse servakarniisid, täidetakse vuugid, valatakse piibu siseosa. Ajaloolise korstnakonstruktsiooni kuumakoormusest vabastamiseks sisestatakse lõõridesse metalltorud. Selleks avatakse meetriste juppidega korstnaseintes lõõride avad ning sisestatakse metalltorud. Müüritööd ja vuugitäited tehakse lubimördiga. Metalltorud sisestatakse kõikidesse lõõridesse, ka neisse, millised ehitatakse välja ja ühendatakse küttekolletega tulevikus.



Foto 51 Parandatud korstnapiiptorn



Foto 52 Parandatud korstnapiibu siseosa



Foto 53 Metalllõõride paigaldamiseks avatud lõõrid mantelkorstna seintes

Laed

Säilitatakse maja idapoolse väikese toa vana lagi koos taladega, mis vabastatakse lubivärvist. Mädanenud talaosa plommitakse. Idapoolsetesse eluruumidesse ja kööki ehitatakse uued laed. Köögi mantelkorstna aluse osa ja tuulekoja lagi tehakse taaskasutatavatest vanadest laelaudadest. Vanad laud jäetakse katmata või õlitatakse. Uued laed töödeldakse piimjalt läbipaistva siseviimistlus Pinotex'iga.



Foto 54 Vana lae lubivärvist puhastamine



Foto 55 Säilitatud laetala plommimine



Foto 56 Uued laelauad talade siinides



Foto 57 Köögilagi uutest ja vanadest laudadest

Avatäited

Olemasolevad nõukogudeaegsed aknad eemaldatakse. Niiskus-, putukakahjustuste ja vajumise tagajärjel on hävinenud kõik aknasillused. Sillused vahetatakse ja aknad vahetatakse vanade akende järgi valmistatud uute ajaloolise kujuga 6-jaotuseliste kaitstud klaasidega puitakendega. Akendele paigaldatakse traditsioonilised ajaloolised nurgikhinged ja aknasulused. Pööningule paigaldatakse kaaraknad. Akna põsed ja välisservad silendatakse lubimördi ja –krohviga. Niiskus- ja putukakahjustuste tagajärjel vajavad vahetamist ka aknalauad. Uued aknalauad värvitakse valgeks.



Foto 58 Aknaraam värvimisel



Foto 59 Maja otsaseina kaaraken



Foto 60 Aknahing



Foto 61 Aken tuulutusklambriga

Maja siseuksed puhastatakse värvist. Säilitatakse kõik siseuksed ja uksepillused. Maja läänepoolsele paigaldatakse kahekordne otsauks – välimine uks planklaudisest, siseukseks klaasuks.

Sepisnaeltega kalasaba välisuksel vahetatakse välja mädanenud lauad, vahetatakse katuse vajumisest tingitud uksepilluse müüriosa lagunemisest viga saanud uksepillid. Välisuks värvitakse ookerkollaseks.



Foto 62 Uuesti laotud ukseauk



Foto 63 Restaureeritud kalasabauks

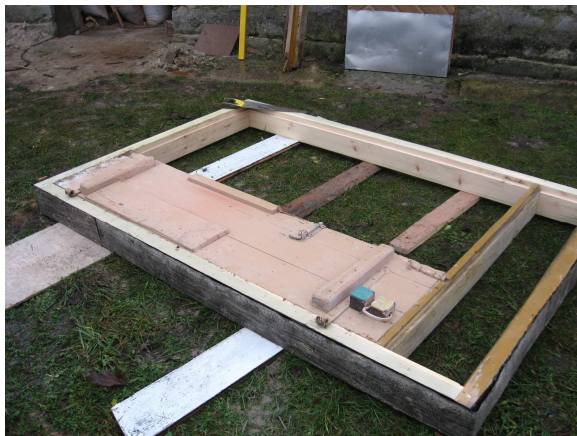


Foto 64 Uue välisukse lengi valmistamine



Foto 65 Taastatud otsauks ja väikeaken
lääneseinas

Akende ja välisuste lengide välimised servad värvitakse tumeroheliseks. Kõikidel ustel säilitatakse vanad hinged, käepidemed ja lukud. Uutele otsaustele paigaldatakse keskkonda sobivad lukud-käepidemed.

Seinad

Idapoolse säilinud siselaudis parandatakse rajatud uute aknasilluste kohalt. Laudis tapetseeritakse. Idapoolse tubade ja eeskoja seinad krohvitakse lubikrohviga ja värvitakse lubivärviga. Köögi ja läänepoolse vabaaja ruumi seinad jäävad krohvimata paekivi seinteks. Paekivi seinad puhastatakse ja täidetakse vuugid.



Foto 66 Värskelt krohvitud eeskoja seinad

Põrandad

Pikaajalise läbijooksu ja aastatepikkuse kütmatuse tagajärjel olid kõik vanad põrandalauad kahjustatud. Eemaldati kogu vana reostunud täide ja liiv asendati kergkruusaga. Laagide alla paigaldati niiskusesolatsioon. Kõik põrandad tehakse uued säilitades nende ajalooline konstruktsioon. Eluruumides 20 cm ja pööningu põrand 15 cm laiustest laudades. Pööningupõranda alla paigutatakse villsoojustus.

Põrandate alla paigutatakse veetorstik, koos kanalisatsiooni peatrassiga, mis võimaldab tulevikus veesüsteeme täiendada. Põrandalauad õlitatakse. Säilitatakse kõik kivist põrandad.



Foto 67 Mädanenud põrandalad



Foto 68 Pööningu põranda soojustamine



Foto 69 Põrandate tegemine köögis. Paremal näha soemüüri osa väljalõhkumisest tekkinud seinarv vana riuliga ja eksponeeritav paekivisein.

Kommunikatsioonid

Likvideeritakse otsaseinast sisestatud elektri õhukaabli sisestus. Maja tuuakse elekter maa-aluse kaabliga. Uus elektripeakilp paigaldatakse maja eeskotta. Elektrijuhtmed paigaldatakse paemüüri vuukidesse, mis hiljem suletakse vuugitäitega. Kuna hoonesse toodi elekter sisse alles 1970ndatel aastate, paigaldatakse, 1950ndate stiilis ümarad lülitid ja pistikud. Lahendatud on maja kahe välisukse välisvalgustus. Elektrisüsteemid on väljaehitatud silmas pidades tulevaste võimalike sihtotstarvete vajadusi, nagu vannituba. Elektrisüsteemid on fikseeritud projektis. Samas trassis tuuakse sisse veetoru.



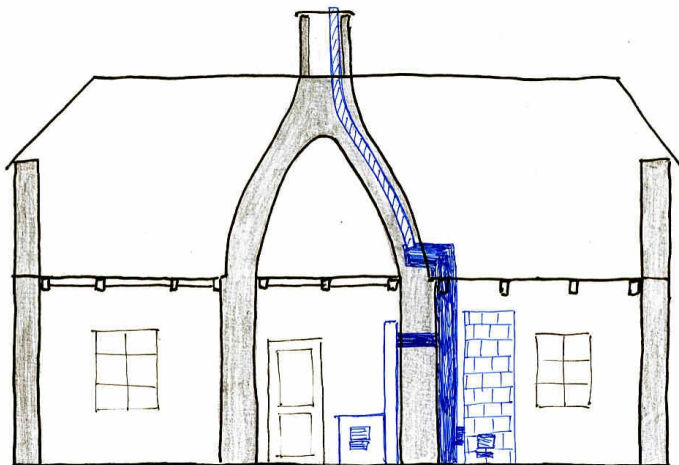
Foto 70 Veetoru sisse toomine



Foto 71 Elektrijuhtmed paekiviseina vuukides

Küttesüsteemid

Välja ehitatakse maja idapoolse küttekolde. Kööki ehitatakse pliit vanadest tellistest koos soemüüri ja õhkküttega tubadesse. Tubadesse ehitatakse ahi. Ahi laotakse glasuurimata vanadest ahjupottidest. Kombineeritud on kolme vana ahju detaile (vanad ahjud demonteeritud Tallinnast, Pärnu mnt 31), saavutades karniisidega ajalooliselt traditsiooniline välimus. Korstnajaalg ühendatakse korstna lõõridega pööningul. Ahjul kasutatud maja oma vana ahjuuks rauast küttekoldest ja malmist suitsuluuk. Ahju ehitamisel eksponeeritakse maksimaalselt mantelkorstenköögi võlvkaartega avasid, kus toapoolne paekaar jäetakse nähtavaks.



Joonis 6 Skitseering maja uutest küttekollete asukohast. Kuigi seda pole joonistusel märgitud, on metalltoru lõõridesse paigaldatud ka maja läänepoolel.



Foto 72 Pliit



Foto 73 Vanad ahjuuks ja tahmaluuk



Foto 74 Ahi elutoas, vt õhksoojustus



Foto 75 Ahi väikesest toast



Foto 76 Korstnajak pööningul

Orvad ja silluselauad

Maja suursöögiosas olnud suure leivaahju soemüüri väljalõhkumisest tekkinud riul-seinaorva seinad laotakse uuesti üles ning tagasein krohvitakse ning värvitakse lubjavärviga. Orva ehitatakse riul.

Kõik uste säilinud vanad silluselauad puhastatakse krohvist ja eksponeeritakse katmata. Silluselauad on kirvetäketes ehk neil on „seljas krohvisiil“.



Foto 77 Viimistletud seinarv



Foto 78 Eksponeeritud vana ukse silluselaud „krohvisiiliga“

KOKKUVÕTE

Väärika ajaloolise hoone restaureerimise põhikontseptsiooniks oli säilitada maksimaalselt vanu materjale ja detaile. Põhilahendused on jäetud samaks ning taastatud autentselt vastavalt maja algsele konstruktsioonile. Kuigi alguses ehitusetapis, kus välja oli lõhutud hävinenud laed, eemaldatud lagunenenud krohvipinnad, andsid avatud konstruktsioonid informatsiooni maja paljudest, ka ajaloolistest planeeringuvõimalustest, valiti taastamisplaaniks siiani säilinud planeering. Idapool taastati aastaringi kasutatavate soojustatud eluruumidena ja läänepool avatud suveruumina, koos avatud pööninguga. Avatud ruumis on hästi eksponeeritud mantelkorsten, maja üks ehetest. Valiku põhjenduseks on hoone praegune sihtotstarve ja kasutamise koormus suvemajana. Viimistlusel peeti silmas nii vanu lahendusi kui ka tänapäeva nn moodsa restaureerimise moevoole. Vaatamata sellele, et maja kõik kivipinnad on olnud kunagi krohvitud, eksponeeriti köögi osa ja avatud suveruumi paekiviseinad, jättes nad krohvimata. Krohvimata jäetakse ka ukse silluse lauad.

Kommunikatsioonid ja trassid ei põhjustanud muudatusi hoone välisilmes, ega siselahendustes. Kraanikauss paikneb mantelkorstenköögis kivipõrandaga läänepool suunatud kaarava orvas. Muudatusi ehk siis lisandusi tuleb majas ette võtta nii mõnegi ajaloolise konstruktsiooni paremaks säilimiseks. Näiteks kõrge katuseräästas ei juhi vihmaveet majamüürist piisavalt kaugele. Eriti oluline on see uste ees, kus sadevete pörkevesi põhjustab uste kiire niiskuskahjustuse. Kavas on maja otsauksele ehitada servamata lauast varikatuse, mis tõrvatakse sarnaselt korstna- ja räästalaudadega. Välisukse kohale, otse räästa alla ehitatakse lauast plekkvooderdusega vihmavee renn, mis juhib esmase räästavee uksest eemale.

2009. aasta suvel on planeeritud maja idapoolse sisetööde lõpetamine – tapetseerimine, põrandate lihvimine ja õlitamine. Maja läänepoolse sisetööde alustamiseks on ruum vaja vabastada majakraamist. Selleks planeeritakse kuuri ehitust. Peale ruumi vabastamist korrastatakse paeseinad, ehitatakse uus laudpõrand koos põrandaaluste vajalike trassidega. Ehitatakse pööningule viiv trepp.



HOONE RESTAUREERIMISES OSALENUD

Siinkohal tahan tänada hoone restaureerimistöde teostajaid:

Heino Tiitma	kivitööd, põrandad, laed jkm
Tõnu Sepp	tööde juhendamine ja järelevalve
Tõnis Türman	küttekollete konsultatsioon
Muhro OÜ	rookatus
Ores Ehitus OÜ	konstruktsioonid
Eikla Puit OÜ	aknaraamide valmistamine
Kuukaar OÜ	kaarakende valmistamine

KASUTATUD KIRJANDUS

Aluve K., Mantelkorsten ja roovialune Eesti arhitektuuris. Tallinn, 1969.

Muinsuskaitseameti arhiiv, P-1089

Gustav Ränk. Saaremaa taluehitised. Etnograafiline uurimus. Tartu 1939.

Arvo Veski. Puusepa- ja laudsepatööd. Tallinn 1948.

L. Jürgenson. Elamuehitus I. Tartu 1949.