

EESTI KUNSTIAKADEEMIA  
Kunstikultuuri teaduskond  
Muinsuskaitse ja restaureerimise osakond

Katrin Männik

## **HÕREDA MÕISA AIT-KUIVATI ERITINGIMUSED JA RESTAUREERIMISE ETTEPANEKUD**

Hõreda mõis, Hõreda küla, Juuru vald, Raplamaa

2008/2009. õ-a. Arhitektuuri konserveerimise ja restaureerimise  
täiendkoolituskursuse lõputöö

Tallinn 2009



Autorideklaratsioon

Kinnitan, et olen koostanud antud lõputöö iseseisvalt ning seda ei ole kellegi teise poolt varem kaitsmisele esitatud.

Kõik töö koostamisel kasutatud teiste autorite tööd, olulised seisukohad, kirjandusallikatest ja mujalt pärinevad andmed on töös viidatud.

„.....” ..... 2009. a.

.....  
(allkiri)

Töö vastab kehtivatele nõuetele ja lubatud kaitsmisele:

„.....” ..... 2009. a.

.....

Kaitstud hindele:

.....

„.....” ..... 200... a.

.....

# SISUKORD

- SISSEJUHATUS
- AJALOOLINE ÜLEVAADE
- OLEMASOLEV OLUKORD JA HINNANG OBJEKTI MUINSUSKAITSELIS-  
TELE VÄÄRTUSTELE
  - SOKKEL
  - SEINAD
  - KATUS
  - KORSTNAD
  - PÕRANDAD JA VAHELAED
  - AVAD JA AVATÄITED
- KOKKUVÕTE
- KASUTATUD KIRJANDUS
- LISAD

## SISSEJUHATUS

Käesolev objekt on vana Hõreda mõisa ait-kuivati Juuru vallas Raplamaal. Ajaloolistest dokumentidest selgub, et uuritava hoone ehitusaastaks on 1899.a. Hetkel kuulub antud ait koos enamiku Hõreda mõisa kõrvalhoonetega osühingule Ofset. Aastal 2004 alustati hoone restaureerimist plaaniga teha sellele juurdeehitus läänekülge ning muuta endine ait-kuivati põnevaks eluhooneks. Hoonele on tehtud põhiprojekt ja saadud ehitusluba. Projekt on ka kooskõlastatud Muinsuskaitseametis.

Antud hoone on valitud minu Arhitektuuri konserveerimise ja restaureerimise täiendkoolituskursuse lõputööks, sest 5 aastat tagasi olin otseselt seotud selle hoone restaureerimise projektiga. Olin tolle projekti arhitekt. Selliste hästi säilinud hoonete puhul ongi ehk kõige raskem leida neile uus otstarve, „uus elu“, ilma et muinsuskaitseväärus selle tõttu kannataks. Praegu 5 aastat hiljem uute teadmistega ja uuesti sellesse objekti süvenedes on palju mõtteid, mida teeks projektis teisiti. Aga alati jääb selline oluline faktor nagu raha, ehk rahastaja ja tema mõtted. Kõige tähtsam on peatada edasine lagunemine ja võimalikult palju algupärase säilitamine.

## AJALOOLINE ÜLEVAADE

Hõreda mõisa ajalugu ulatub tagasi aastasse 1627, kui Hõreda eraldati Sikeldi-Lellapere mõisatest. Olulise tähtsusega Hõreda mõisa ehitusajaloos on 19.sajandi esimesed aastakümned. Sel ajal pandi alus tänaseni säilinud mõisaansamblile.

Peale mõisaomaniku Fr. Von Staali lese surma 1808.aastal sai uueks omanikuks Gideon von Staal, kelle puhul võib oletada arhitektuuri tundvat ja hindavat isikut. Värskest Venemaa suurlinnadest kodumõisa saabunud G. Von Staalile võis mõnevõrra provintsliku maitse järgi ehitatud mõisamaja näida liialt vanamoodsa ja igavana. Suur osa Hõreda uue peahoone arhitektuurseid jooni viitavad Vene ehituskunsti mõjudele (kuppelsaal hoone keskosas, ümarkaarsete avade rohke esinemine esifassaadil) kogu hoone on pigem maaliline kui range. Kes oli uue mõisa peahoone arhitekt on siiani kunstiajaloo teadmata. Igaljuhul võib G. Von Staali arhitektuurimaitstes enam oletada efekti ja esinduslikkuse taotlust kui kainet arvestust. Hõreda mõisa esindusliku mõisaansambli rajamine nõudis suuri kulutusi ning luksusliku peahoone ehitamine suhteliselt väikest majanduslikku kandevõimet omavasse mõisa tõi kaasa G. Von Staali võlastumise. 1819.aastal mõis



panditi ja 1821.aastal vormistati tehing ümber ostutehinguks ning uueks omanikuks sai A. von Baumgarten.

19.sajandi algul koosnes mõisaansambel puithoonetest, millest tänaseni on säilinud vaid valitsejamaja (moonakate maja) ülejäänud puidust kõrvalhooned on tänaseks hävinud. Uue mõisaansambli väljaehitamine Hõredal algas 19.sajandi alguskümnetel samaaegselt peahoone ehitustöödega. Sel perioodil kujundati ka ringtiik Keila jõel ja park, mis koos naabruses asuva Ingliste tiikidesüsteemil rajatud pargiga on Põhja-Eesti üheks kaunimaks pargiansambliks. Parke ühendab umbes 1km pikkune puistee. Enamik hooneid rajati Hõredal 19.sajandi teisel poolel, mil mõis kuulus püsivamalt Stackelbergide perekonnale.

1883.aasta plaani kirjelduse kohaselt paikneb mõisasse sissesõidutee ääres puidust valitsejamaja (moonakate maja), edasi 1881.aastal ehitatud viinaköök. Viinaköögi taha jääb karjakastell. Sellise viinavabriku ja karjalautade asetuse puhul on põhjenduseks ja kindlat majanduslikku tähendust omavad funktsionaalsed seosed. Viinaköögi ees kõrgub tuulejõul töötav elektrijõujaam. Selle külge on kinnitatud mõisas hommiku-, lõuna- ja õhtutundidest märku andnud kell (kuljus). Karjaõuest kaugemal lõunasuunas paiknesid nurkapidi ühendatud laudad. 20.sajandi alguses lisandusid nimetatud hoonetele 1899.aastal ehitatud sõiduhobuste tall ja tõllakuur ning kaks teine-teisel pool lõunast mõisa suubuvat teed paiknevat kuivatit. Ehituslaadilt ja arhitektuurilt on kõik mõisa kõrvalhooned sarnased – maakividest, vormistatud punaste tellistega.

1920-30endatel aastatel jäi mõisasüda vaatamata kohalike talupoegade korduvatele nõudmistele asundustaludeks välja jagamata. Pärast II Maailmasõda kuulus mõis pikka aega I.Mitšurini nimelisele sohvoosile.

Hetkel on mõisasüda jagatud. Mõis kuulub ühele eraomanikule ja kõrvalhooned teisele eraomanikule. Kummalgi ei tundu juba vähemalt viimased 5 aastat rahalisi vahendeid olevat, hooned seisavad ja lagunevad...

## **OLEMASOLEV OLUKORD JA HINNANG OBJEKTI MUINSUSKAITSELISTELE VÄÄRTUSTELE.**

Täna sel päeval on Hõreda mõisasüdame maa-ala jagatud kaheks. Mõisa peahoone ning abihoonete vahelt läheb läbi kruusane asulate vaheline tee. Vana plaani pealt on näha, et



see tee on varem kahelt poolt, idast ja läänest mõisa sissesõiduteeks olnud, kuid nüüdseks on tee tehtud mõisa maa-ala läbivaks, mis kahjuks lõhub mõisaansamblit kui tervikut.

Käesolev töö käsitleb mõisa peahoonele lähemal asuvat ait-kuivatihoonet. Üldjoontes on hoone üsna hästi säilinud. Väljaarvatud lõunafassaad, mis on teise korruse ja viiluvälja ulatuses täielikult kokku varisenud. Palju on alles detaile, mis on algupärased ja väärt säilitamise vaeva. Hoonet on üldjoontes võimalik täielikult taastada oma algupärasel kujul ilma, et peaks tegema üleliia palju asendamist või restaureerimist.

## SOKKEL

Hoone vundamendi maapealne osa on poolitatud maakividest puhasvuuk müüritis. Sokkel on ülemisest müüriosast eraldatud lapiti asetatud õhukeste maakividega (joonis nr.2), mis moodustavad omamoodi visuaalse eralduse ja töötavad ka veeninana. Sokkel on ka pisut väljaulatuv võrreldes seina välispinnaga.

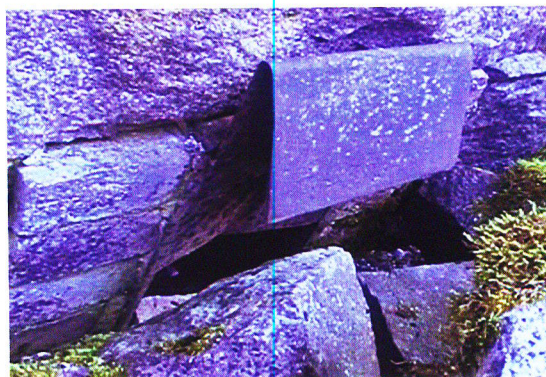


Joonis nr.2

Kuna hoone on algselt ehitatud ait-viljakuivatiks, siis on soklisse ehituse käigus tehtud tuulutussavad. Need on punaste tellistega vormistatud neljakandilised müüri läbivad avaused hoone soklis (joonis nr.3). Mõningad tuulutussavad vajavad restaureerimist. Avaused on olnud seest vooderdatud plekiga ning väljast suletavad ettelükatavate metallluukidega (joonis nr.4). Tänapäevaks on küll paljud plekk-katted ja vooderdused kadunud, kuid oleks võimalik taastada olemasolevate järgi.



Joonis nr.3



Joonis nr.4

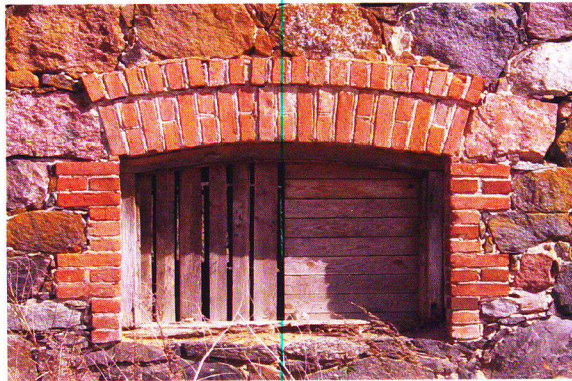


## SEINAD

Ait-kuivati maakividest seinamüürid on üsna hästi säilinud. Üldjoontes on vajalik ehk osaline vuukide taastäitmine lubimördiga. Kuna hoone oli aastaid ümbritsetud tiheda võsaga, siis see on põhjustanud kivide sammaldusmise lääne ja põhja külgedel. Maakivide vahel olevad vuugid on omalajal olnud „kaunistatud“ pisikeste kivikildudega (joonis nr.5), mis muudab hoone ilmekamaks. Osades kohtades on see veel siiani väga ilusasti säilinud. Kõik akna- ja ukseavade sillused on dekoratiivsed punastest savitellistest. Samuti on avade küljed vormistatud punaste savitellistega (joonis nr.6). Mõne akna ümbrus küll vajab restaureerimist, mis tuleks teha säilinud avade eeskujul.



Joonis nr.5



Joonis nr.6

Hoone põhjapoolsel otsafassaadil on paar avaust, mis on ilmselt hiljem sinna sisse võetud (joonis nr.7). Töö on tehtud üsna lohakalt ja juhuslikult, mistõttu oleks välisilme mõistlik taastada ja avad sulgeda.



Joonis nr.7



Joonis nr.10

Täielikult on kokkuvarisenud lõunafassaad teise korruse ja viiluvälja osas (joonis nr.8). Alla kukkunud müürikivid vedelevad sealsamas kuhu nad omal ajal varisesid. See teeb



võimalikuks otsafassaadi taastamine täiesti originaalsete materjalidega. Kahjuks puudub hetkel informatsioon, kas otsaseina selles seinaosas oli mingeid avasid või mitte. Varisenud müüri materjali hulgas punaseid telliseid pole, sellest võiks järeldada, et seal seinas olid aknad ainult esimese korruse mahus, mis on praeguseks ka alles (joonis nr.9).

Restaureerimist vajab ka läänemüüri ülaseriv, mis on katuse vajumisest tingituna hakanud väljapoole murduma (joonis nr.10). Müürilati nihkumine seal tundub olevat otsamüüri kokkuvarisemise tagajärg, mille tõttu kaotas majakarp oma jäikuse. Või vastupidi.



Joonis nr.8



Joonis nr.9

Seestpoolt on nii välisseinad kui siseseinad ait-kuivatil krohvitud lubikrohviga ja lubjatud. Raudkivi ei ole eksponeeritud. Sile krohvipind oli ilmselt ait-kuivati kontekstis praktilisem ja kergem hooldada.

## **KATUS**

Katuse kandekonstruktsioon on säilinud algupärane. Sarikad ja muu katuse kandekonstruktsioon on ümarpalkidest ning liited tapitud (joonis nr.11 ja 12). Ajajooksul pole seal asendusi ega erilisi parandusi tehtud. Hetkel on küll katusekate halvas seisukorras, kuid vaadates kandekonstruktsioonide head seisukorda, siis ilmselt on see lagunemine toimunud viimaste aastate jooksul.





Joonis nr.11



Joonis nr.12

Nagu eelnevalt kirjutatud, on läänemüüri müüri latti katuse raskuse all nihkunud väljapoole ja katus pisut viltu vajunud. Hetkel on edasist vajumist peatatud terastõmbidega (joonis nr.13), mis jooksevad terve hoone pikkuses risti läbi maja. Otsaviilu taastamisega saavutatakse uuesti hoone jäikus ning siis saab katuse jälle omale kohale tõmmata ja müüri latti uuesti müürile kinnitada. Hetkel on katusekatteks eterniit, mida on hädapärast lapitud, vähemalt ei saja katus läbi ja hoone on edasise lagunemise eest kindlamini kaitstud. Ühel teisel Hõreda mõisa kõrvalhoonel teisel pool teed on katusekatteks lamedad rombikujulised katusekivid. Kuigi pole tõestatud nende algupärasust, võib siiski ehk neid ka käesoleva hoone katuse restaureerimisel eeskujuks võtta. Väga ilusasti on säilinud puidust räästaalused sarikaotsad (joonis nr.14), mis tuleb kindlasti säilitada.



Joonis nr.13



Joonis nr.14

## KORSTNAD

Hoones on algupäraselt olnud kaks korstent, millest on mõlemist säilinud hoone sisesed osad, aga katusele välja ulatuvad korstnaosad on hävinud. 5 aastat tagasi tehtud fotodelt on näha siis veel alles olnud lõunapoolse korstna kõrgust ja kuju (joonis nr.15). Lõunapoolne korsten on omapärane veel sellepolest, et esimesel korrusel on seinas keskel kaarsillusega



ava, millest kahel pool on korstnad. Need korstnad ühinevad ukse kaarsilluse kohal ja edasi teisel korrusel ja katusele läheb juba ainult üks korsten. Põhjapoolne korsten on olnud hoone sees ainult pööningu ulatuses. Ilmselt oli see vajalik ruumi tuulutamiseks, mitte kütmiseks.



Joonis nr.15

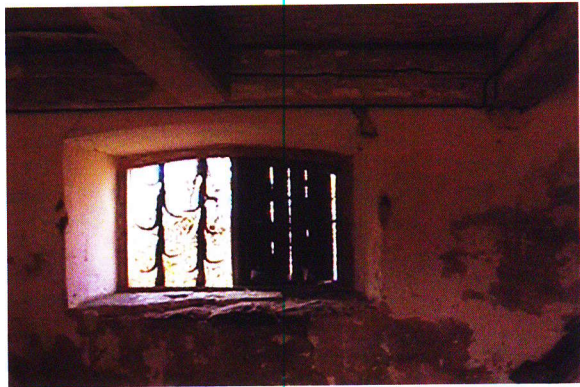
## **PÕRANDAD JA VAHELAED**

Ait-kuivatil on kaks madalat korrust ja pööning. Esimesel korrusel on kogu hoonel olnud muldpõrand. Hoone keskel on suur ruum, mis on metall-taladel betoonist võlvlaega (joonis nr.16) ning hetkel läbi kahe korruse. Samas on seintes näha talaotste augud, millest võiks järeldada, et seal on kunagi olnud ruumi jagav puidust taladel vahelagi. Seda ruumi ilmselt kasutati viljakuvatamiseks, sest selle mahus on säilinud vanad tuulutavad välismüüri all servades ja õhutusavad võlvlaes ning 1986.a tehtud ülesmõõtmisjoonistelt (Lisa nr.3) võib näha esimese korruse põranda keskel olnud ehitist, mida tänaseks säilinud pole. Alguse saab see korstende juurest, mis paneb eeldama, et see on olnud kas kunagise kütte või tuulutussüsteemi osa. Sellesse ruumi viivate uste lävepakkude kõrgusest võib järeldada, et kuivatiruumil on olnud topeltpõrand, mis kattis küttesüsteemi ning mis oli alt tuulutatav. Lõunapoolses ruumis, mille välissein on varisenud, on näha jälgi sellest, et ruumil on olnud teise korruse tasapinnas tellistest laotud võlvlagi, mis aga praeguseks on samuti hävinud. Kuivatiruumi kütmine toimus sellest ruumist. Põhjapoolses hoone otsas on esimese ja teise korruse vahel võimsatel puittaladel laiadest laudadest vahelagi (joonis nr.17). Vahelaes on säilinud neljakandilised avad (joonis nr.18 ja 19), mille täpset otstarvet ei tea aga ilmselt neid kasutati vilja transportimiseks teiselt korruselt esimesele.





Joonis nr.16



Joonis nr.17



Joonis nr.18



Joonis nr.19

Teisele korrusele viib puidust lahtine trepp. Teist korrust eraldab pööningust samuti võimsatel taladel laiadest laudadest vahelagi. Pööningul on põhjapoolses välisseinas kõrge ümarkaar aknaava (joonis nr.20). Vanadelt fotodelt on teada, et hoone põhjaküljes oli puidust ühekorruseline hooneosa, mis toetas pööningule viivat metall-relssidest vintsiteed, millest on säilinud pööningul olev horisontaalne osa. Vints ise oli veel täiesti olemas 5 aastat tagasi (joonis nr.21), kuid tänaseks on selle metalli-vargad kahjuks ära tassinud. Vintsitee viis kuivatiruumi otsaseinani, mille ülaservas olid kahel pool korstent kaks diagonaalselt alla poole suunduvat avaust, mida tõenäoliselt kasutati kuivati ruumi täitmiseks viljaga.



Joonis nr.20



Joonis nr.21



## AVAD JA AVATÄITED

Suuremalt jaolt on avad säilinud ja üsna heas korras on ka avade ümber laotud punane tellis. Kõikidel akendel on säilinud puidust aknapiidad, osadel ka impostid. Aknaraam on osaliselt alles ühel aknal hoone lääneküljes. Kõik aknad on olnud võretatud metallist omanäoliste trellidega (joonis nr.22), mis oma kujult meenutavad puuoksi. Täielikult on trellid säilinud vaid ühel aknal. Teistel akendel on trelle alles osaliselt (üks või kaks varba) või puuduvad täielikult. Mõnede raamide küljes on metallist hingede poolikud (joonis nr.23).



Joonis nr.22



Joonis nr.23

## KOKKUVÕTE

Kokkuvõtteks oleks oluline, et vana ait-kuivati tuleks säilitada olemasolevates mõõtmetes. Soovikorral võiks taastada hoone põhjaküljes olnud puidust vintsirelsiteed toetanud hooneosa. Sulgeda põhjakülge süsteemitult sissevõetud avad. Uuesti ülesladuda maakividest lõunapoolne otsasein ja viiluväli. Kasutada selleks sealsamas maas vedelevaid raudkive kui originaalmaterjali. Restaureerida avasid ümbritsev punastest savitellistest raamistus nendel akendel kus see on vajalik. Mõnes kohas piisab vuugiparandustest. Mõrdina kasutada algupärasele võimalikult sarnast lubimörti. Säilitada ja vajadusel restaureerida tuulutused soklis ning taastada metallist luugid nende ees. Hoone ümbrus tuleb edaspidi hoida puhas võsast ja puudest, et vältida kivide uut sammaldumist peale nende puhtaks pesemist. Samuti on ajajooksul ümber hoone maapinda tõstetud, mis tuleks tagasi viia algele kõrgusele.

Uued avatäited teha puidust. Säilitada ja restaureerida olemasolevad aknaraamid ja varbad akende ees. Puudu olevad varbad asendada, võttes eeskujuks säilinud trellid. Võimalusel kasutada olemasolevaid hingesid ja muid säilinud detaile. Akende taastamisel võib



kasutada tänapäevaseid klaaspakette, et muuta avatäited soojapidavamaks. Avatäidete valmistamisel on eeskujuks mitmeid vanu projekte Muinsuskaitseameti arhiivis.

Remontida tuleb korstnad ning taastada tänaseks hävinud korstna katusel olevad osad vanade jooniste ja fotode järgi.

Remontida vajadusel katuse kandekonstruktsioon ning eemaldada katusekatteks olev eterniit. Uueks katusekatteks valida põletatud savikivi. Kasvõi osaliselt võiks kaaluda, et mitte katust soojustada, et omanäoline ümarpalk konstruktsioon jääks vaadeldavaks seestpoolt. Korrastada ja eksponeerida puidust räästaalused sarikaotsad.

Säilitada tuleks hoone olemasolev ruumivorm, korruselisus. Ruumid on väga madalad hoone põhjapoolses otsas, millega tuleb arvestada hoonele uut kasutusotstarvet valides. Säilitada tuleb keskmise ruumi betoonist võlvlagi ning põhjapoolsete ruumide puidust vahelaed.

Seinte sisepinnad on olnud ja peaksid jääma krohvitud. Raudkivi ei peaks seal eksponeerima, sest see pole sellele ruumile kunagi omane olnud. Samuti punastest tellistest silluseid ei tuleks siseruumis eksponeerida.

Suurimaks probleemiks kujuneb hoone sobiva kasutusotstarbe leidmine. Hetkel on antud ehitisluba juurdeehituseks ja ümberehituseks välja renditavaks üürimajaks, mis ehk pole kõige parem lahendus, aga hoone väiksus seab omad piirid. Samuti pole hoone asukoht just kõige tihedama asustusega kohas, et hooajaliselt end ära tasuks.

Katrin Männik



## KASUTATUD KIRJANDUS

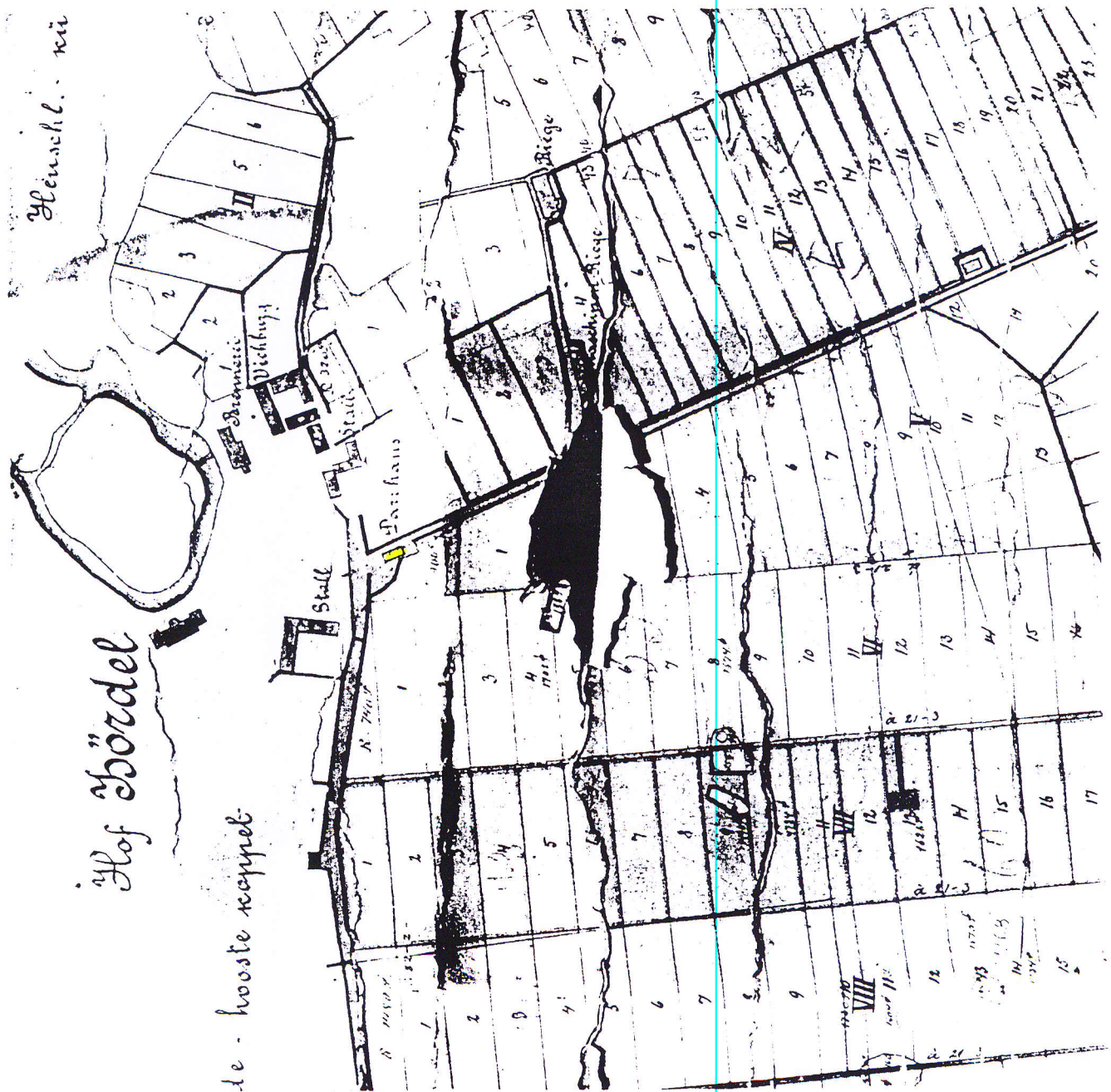
Muinsuskaitseameti arhiivis on palju uurimis ja projekteerimistöid Hõreda mõisa ja sealsete hoonete kohta. Märgin ära mõningad, mis puudutavad käesolevas töös käsitletavat ait-kuivatit.

1. P-7919, 1987.a. Teadusuuringud. Guido Põlluveer
2. Ü-747, 1986.a. Teaduslikud uuringud.  
Skemaatilised ülesmõõtmised. Kaja Bogdanov, Urmas Sepp, Ija Kuuse, Arne Kann, Ann Vaarpuu.
3. P-12195 A. Restaureerimiskontseptsioon, mõis-kuivati lammutustööde plaan.
4. A-232, 1979.a. Juhan Maiste
5. A-404, 1980.a. Juhan Maiste
6. P-12195, Restaureerimine golfklubiks.
7. Ü-1142, Teadusuuringud

## LISAD

1. Asendiskeem 1883/1910.a
2. Asendiplaan
3. Krundi plaan
4. 1986.a. skemaatilised ülesmõõtmisjoonised: vaated ja lõige
5. 1986.a. skemaatilised ülesmõõtmisjoonised: korrusteplaanid
6. I korruse ülesmõõtmisjoonis 1990.a.
7. II korruse ülesmõõtmisjoonis 1990.a.
8. Pööningu ülesmõõtmisjoonis 1990.a.
9. Vaade. Läänefassaad
10. Vaade. Idafassaad
11. Vaade Lõunafassaad

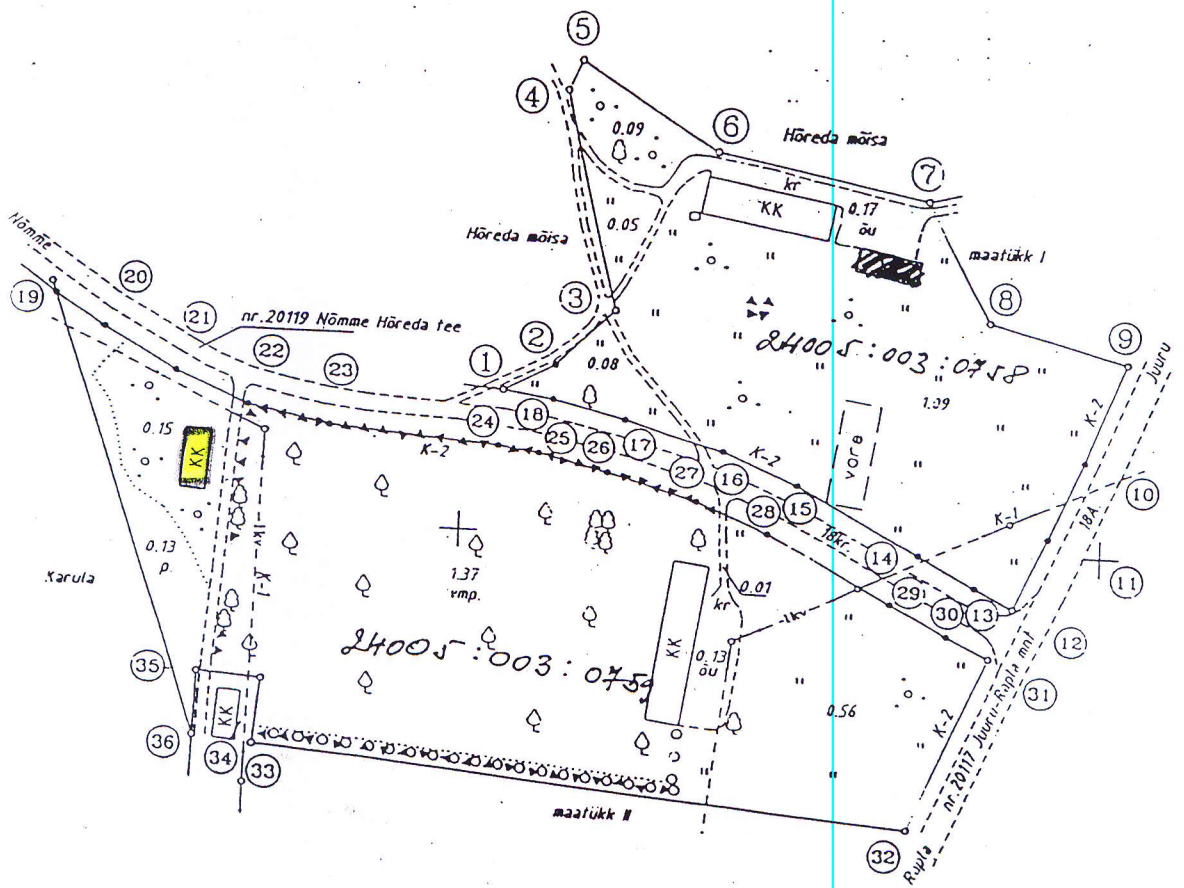




HÖREDA mõis (Hördel). Rapla raj. (Harjumaa, Juuru kihk.).  
 Kaart a.1885/1910 (Buschmann).  
 - ENSV RAKA, f.2072, nim.8, sü.21. O.Suanderi foto, 1979,

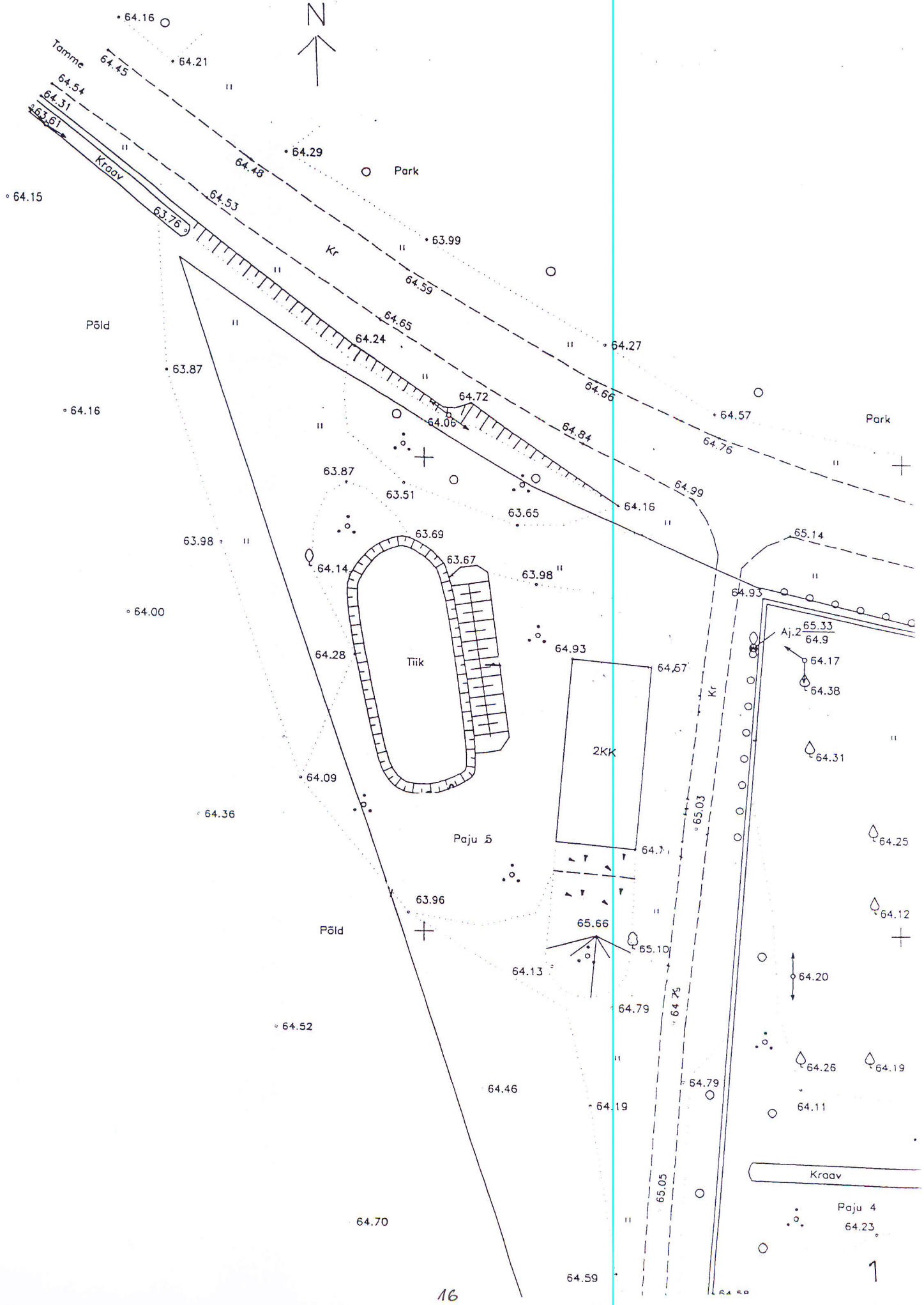


X=6543000 Y=5531



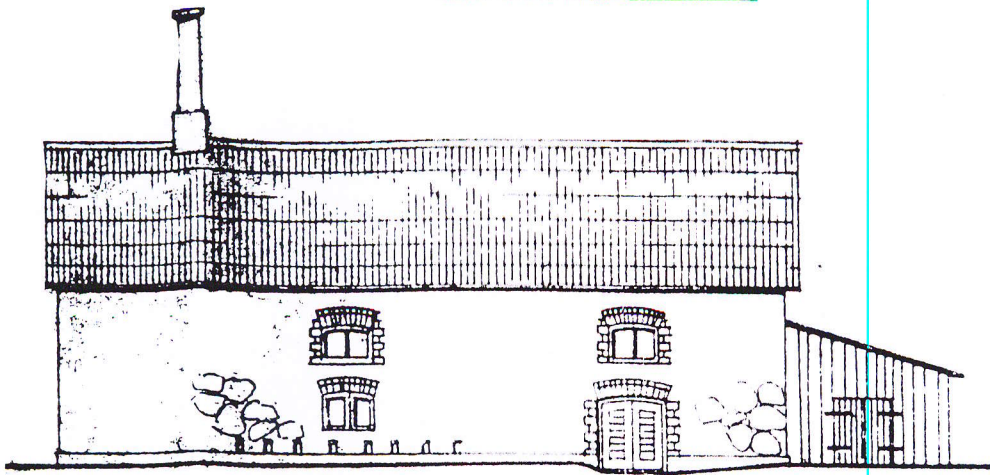


Y=5  
X=6542900

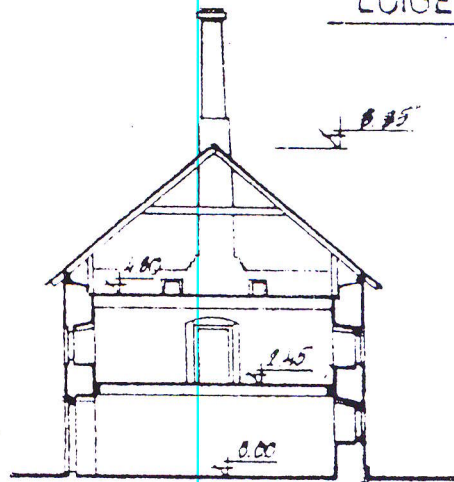
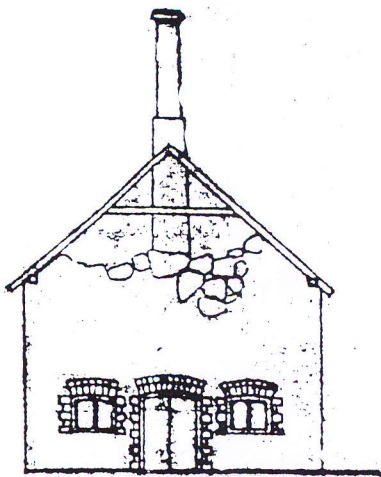





VAADE „A”

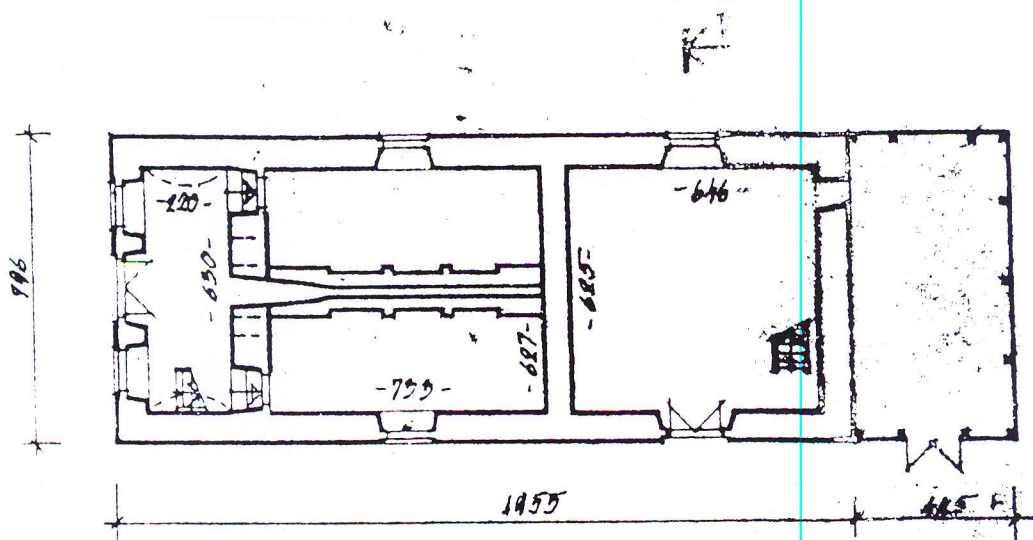


LÕIGE 1-1

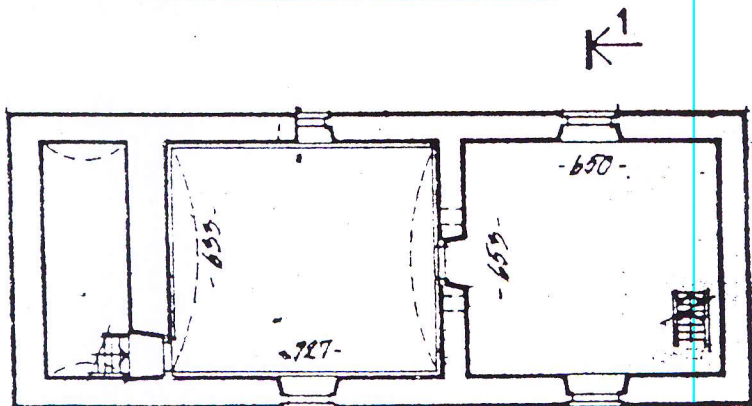


OS. JUHT	V. KUKKUR	<i>V. Kukkur</i>		86247-3-M-1			
PR. P. INS	J. TREIKELDEE	<i>J. Treikeldae</i>	11.06				
OS. P. ARH.	A. KANN	<i>A. Kann</i>		RAPLA RAJONNI ATK			
GR. JUHT	A. VAARPUU	<i>A. Vaarpuu</i>	11.06				
MÕJTIS	A. VAARPUU	<i>A. Vaarpuu</i>		Rapla raj. HÕREDA MÕIS KUIVATI NR 1 Skeematised Giesmootmised			
MÕJTIS	U. SEPP	<i>U. Sepp</i>	11.01				
ÜJONEST	I. KUUSE	<i>I. Kuuse</i>		STAAD	LEHT	LEHT	
				TU			
				 ENSV EN TUSKOMITEE KULTUURI- MALESTUSE RPA			
				PLAAANID VAATED LÕIGED M 1:200			

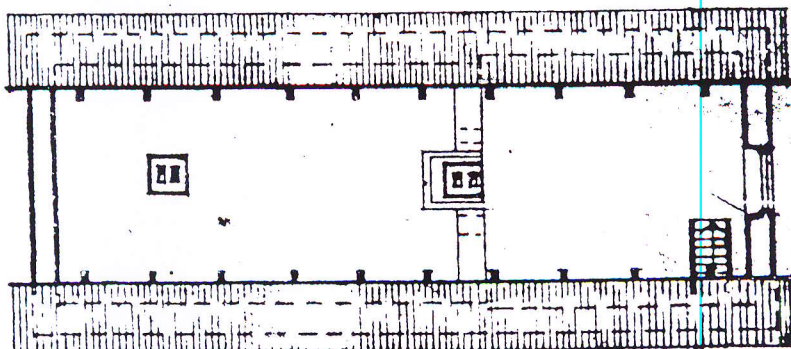
PLAAN KÖRG. ± 0.00



PLAAN KÖRG. + 2.45



PLAAN KÖRG. + 4.80

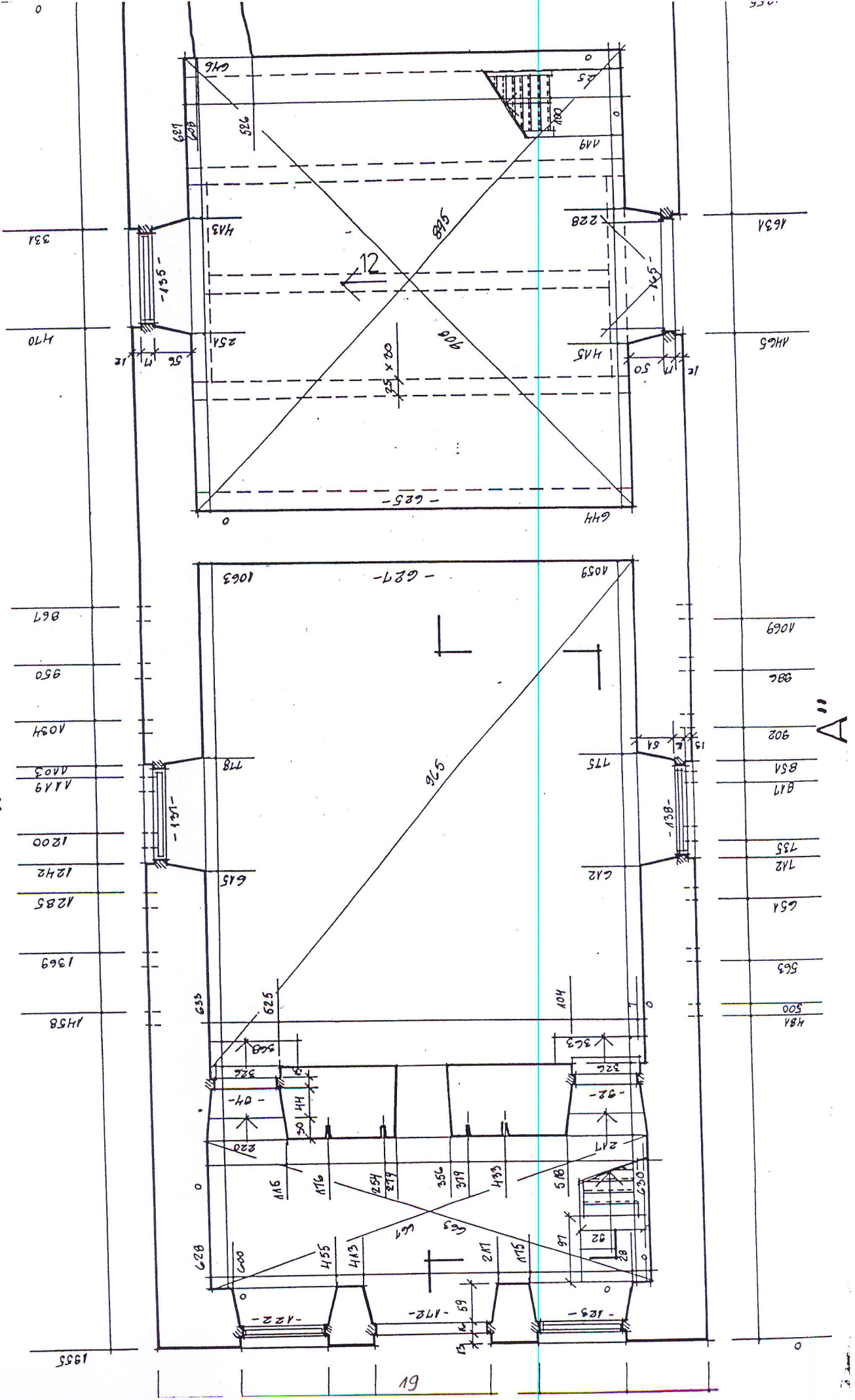




# ESIMESE KORRUSE PLAAN M 1:50

KUIVATI  
90001-3-M-1

"C"

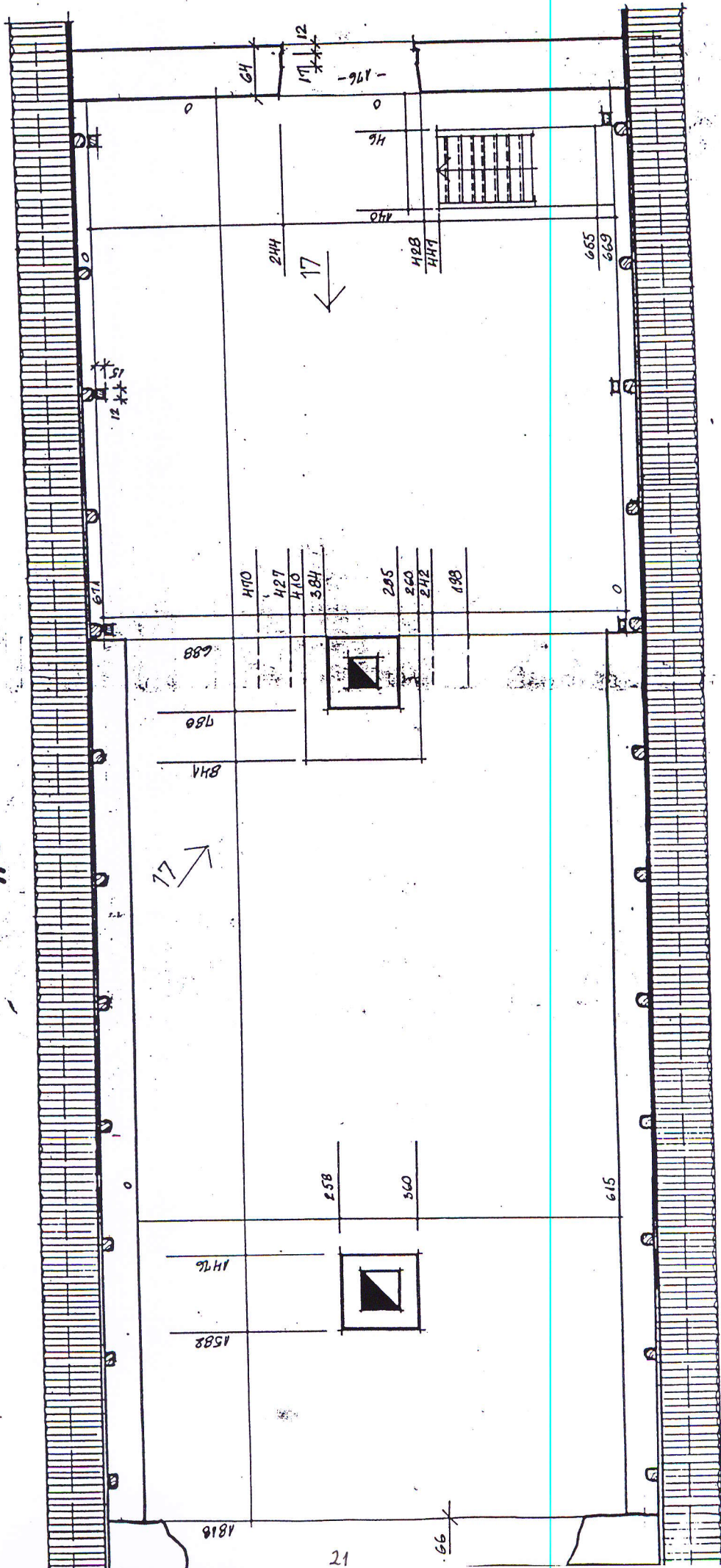






# PÖÖNINGU PLAAN M 1:50

"C"

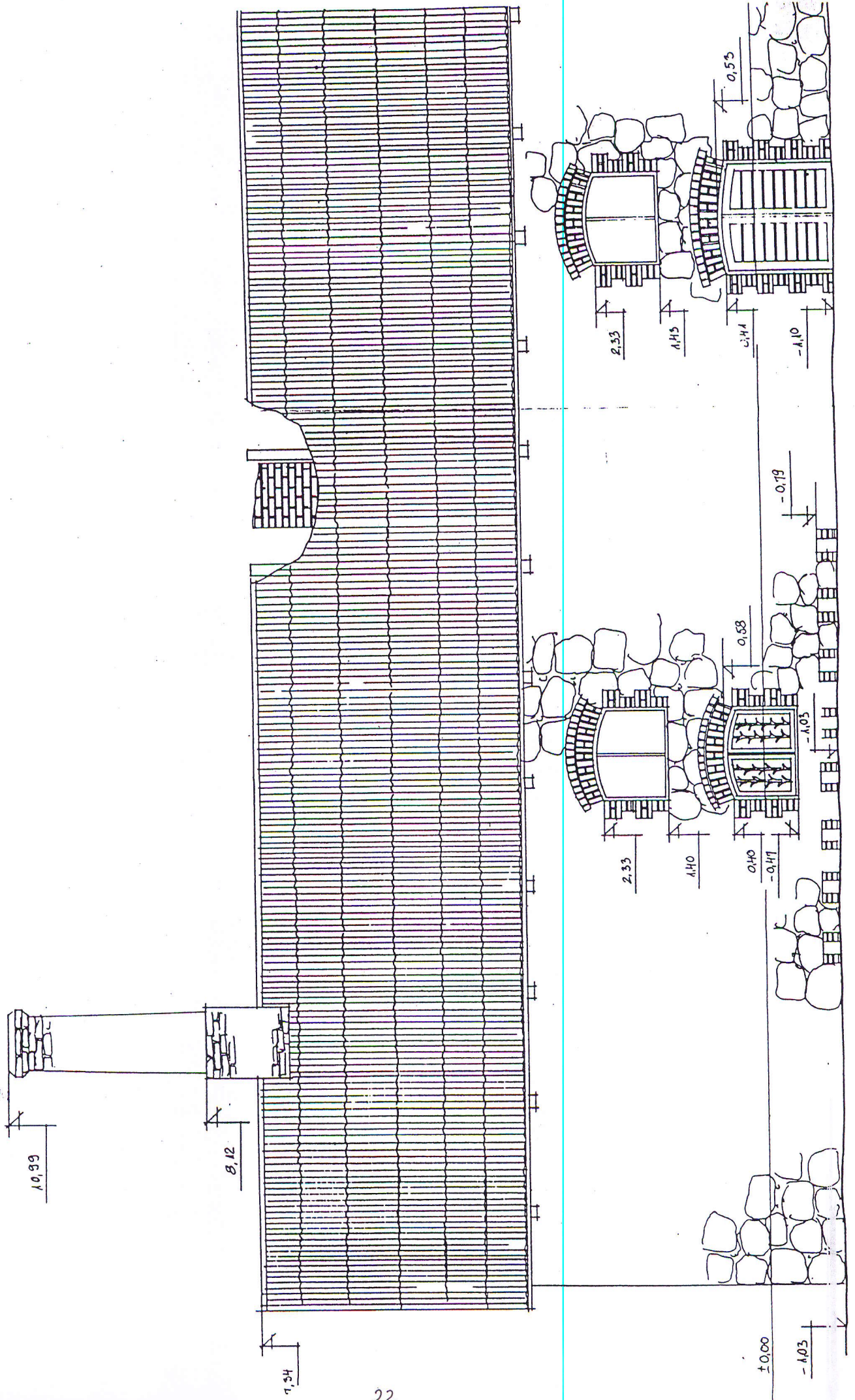


"A"

3-M-2  
KUIVATI

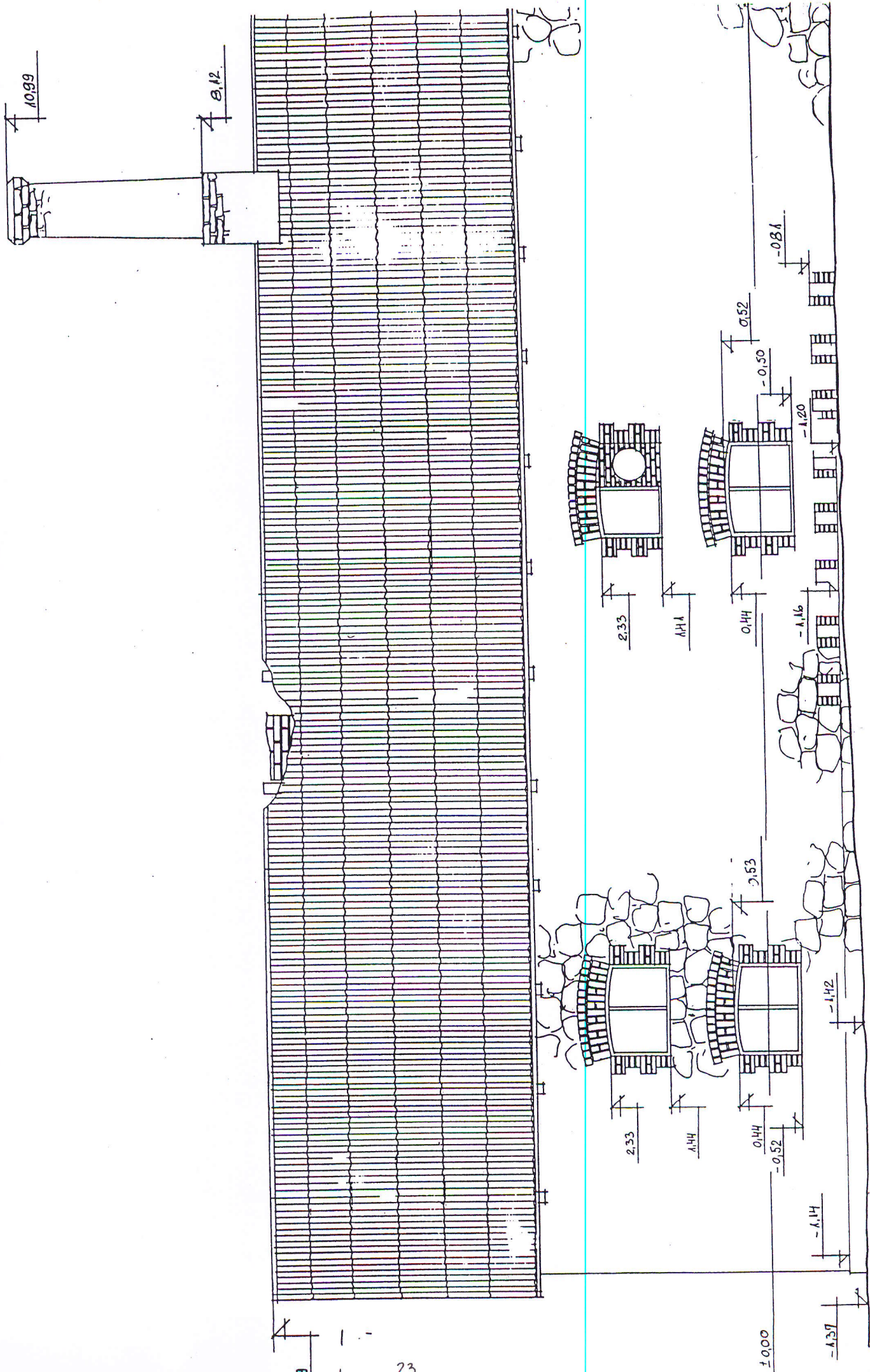


# VAADE „A” M 1:50





# VAADE „C“ M 1:50



# VAADE „D” M 1:50

