

EESTI KUNSTIAKADEEMIA
Kunstikultuuri teaduskond
Muinsuskaitse ja restaureerimise osakond

Ilona Merzin

Kaagjärve Mäemõisa teenijatemaja

*Kaarjärve küla, Karula vald, Valgamaa
Riikliku kultuuriväärtuste registri nr 23126*

2008/2009. õ-a. Arhitektuuri konserveerimise ja restaureerimise täiendkoolituskursuse
lõputöö

Tartu 2009

SISUKORD	2
SISSEJUHATUS	3
1. UURINGUD	
2. MUINSUSKAITSE ERITINGIMUSTE KOOSTAMINE	3
2.1. Ajalooline osa	3
2.2. Olemaoleva olukorra kirjeldus, järeldused tehtud uuringutest	5
2.3. Tehnilise seisukorra hinnang, avariilised tööd	5
2.4. Kultuuriväärtuslikud tarindid ja detailid	6
2.5. Väärtushinnangud mälestise osadele, konstruktsioonidele ja detailidele	6
2.6. Hinnang kavandatavale funktsioonile ja muudatustele	7
2.7. Muinsuskaitse eritingimused	7
KOKKUVÕTE	8
KASUTATUD KIRJANDUS JA TEISED ALLIKMATERJALID	9
LISAD	10
1. Joonised 1 - 138, fotod	
2. Joonised 139-141, kavandatud funktsiooni esmane eskiis	
3. Joonis 142 - fotode pildistamise suundade ja väärtuslike detailide tähistamine 1. korruse plaanil	

SISSEJUHATUS

Kaagjärve Mäemõisa teenijatemaja on siinses töös uurimise alla võetud ennekõike praktilistel kaalutlustel. Töö teema otsingul pöördusin MKA Valgamaa vaneminspektori poole küsimusega, kas on mõni hädaline objekt. Valgamaal Kaagjärve külas asuvad Mäemõisa ja Alamõisa tühjana seisvad hoonekompleksid on mureks olnud juba pikki aastaid. Tutvudes kirjandusega ning jälgides Riiklike Kultuuriväärtuste registri¹ kandeid, on mitmed hooned piiripealses olukorras juba pikemat aega. Seda enam on rõõmustav, et kohalik omavalitsus on leidnud lepingupartneri Mäemõisa teenijatemaja ja lauda kasutusele võtmiseks.

Lõputöö eesmärgiks on Kaagjärve Mäemõisa teenijatemaja ajaloo, ehituskunstilise terviku, tehnilise seisundi ja materjalikasutuse analüüs. Lõputöö on eeltööks muinsuskaitse eritingimuste koostamisele teenijatemaja remont-restaureerimistööde projekteerimise alustamiseks.

1. UURINGUD

Selgitasin Muinsuskaitseameti arhiivi materjalidest lähtuvalt kirjalike materjalide (dokumentide, jooniste, fotode) olemasolu. Arhiivi materjalide ja nendes viidatud kirjanduse süstematiseerimise ja analüüsimise baasil on võimalik välja tuua Kaagjärve mõisaansambli(te) kujunemislugu. Rohkem küll omanike järgnevuse, vähem hoonestuse kujunemise protsessi osas. Täpseid dateeringuid hoonestuse kujunemislöö kohta ei ole teada². Ehituslooline informatsioon mõisa abihoonete kohta on üldsõnaline, eriti Mäemõisa abihoonete kirjeldamise osas.

Teostatud on skemaatiline mõõdistamine ja hoone ülevaatus. Tuvastatud on väärtuslikud detailid ning põhikonstruktsioonide nähtavad kahjustused.

2. MUINSUSKAITSE ERITINGIMUSTE KOOSTAMINE

2.1. Ajalooline osa

Varaseim teade keskajal rajatud mõisast pärineb 1541. aastast, mil mõisa tunti Koitjärve nime all. Praeguse nime sai mõis 16. sajandi II poolel tollaste mõisa omanike nime, Kawer, järgi. 1723. aastal kinkis Peeter I Kaagjärve ja Karula mõisad sõjaliste teenete eest kindralleitnant Ivan Golovinile. Pärast tema surma päris mõisa tema vanem poeg, viimase surma järel

1. <http://register.muinas.ee/aruanne03.asp?halu=13&sele=212&lb=3&radiob2=0&text7=&butt=Edasi>

2. H. MERILA-LATTIK. *Karm ja kaunis Karula*. Tartu, Eesti Folkloori Instituut, 2005, lk 100.

Golovini tütar Catharina, kes oli abilelus ülemõuemarssal vürts Nikolai Golitsõniga. Vürstinna surma järel, 1797. aastal päris mõisa tema poeg Aleksander Golitsõn, kes pantis mõisa 90 aastaks. Mõisa panditi veelgi edasi. 1838. aastaks jõudis mõis perekond Grotede valdusesse¹. Perekond oli Valgamaa nimekaim aadliperekond, kes muu hulgas silma paistnud küllalt fantastiliste kavadega ühendada Lõuna-Eesti ühtse jõgede-kanalite süsteemiga².

Kaagjärve mõis koosneb kahest osast: mõisasüdamest - Mäemõisast ja tööstuskompleksist - Alamõisast. Kaagjärve Alamõisa hoonetekompleks on üks omapärasemaid tööstushoonete kogumeid. See paikneb mõisasüdamest kahe kilomeetri kaugusel paisjärve ääres. Suures, hooneterikkas ansambelis olid nii jahu- kui saeveski, villakraasimis- ja ketrusmanufaktuur, ning õllevabrik. Sinna juurde kuulus ka mitmeid ladusid, keldreid ja töökodasid³.

Mõisa härrastemaja Mäemõisas ümbritseb liigirohke vabakujuline park, maalilise kaarja tiigiga. Vabakujunduslikule pargile iseloomikult moodustavad haljastuse kontrastsed puudegrupid ja avarad muruväljakud nende vahel, millelt suunduvad ansambli südamikku alleed.

Pargi serval, piki Alamõisa suunduvat teed reastuvad punastest tellistest majandushooned: tall-tõllakuur, ait, valitsejamaja. Nii kujundati paikkonnale ja historitsismiperioodile iseloomulik romantiline miljöö, mille keskkosas paikneb dominant - härrastemaja. Hoonestus valmis põhiosas 19. sajandi II poolel ja on kujundatud historitsistlikust printsipiibist lähtuvalt⁴.

Ei ole säilinud ehitusprojekte, arveid vms. Nii on jäänud senini tundmatuks Kaagjärve arhitekt. Küll aga kõneleb suuline pärimus müüriimeistritest, kes päritolult olevat olnud eestlased⁶.

Erinevad allikad nimetavad mõisasüdame vanemaks hooneks 18. sajandisse dateeritavat tall-tõllakuuri⁵ või valitsejamaja⁴. Selguse tooks põhjalikum ehitusajalooline uuring, mis ei ole käesoleva töö kontekstis võimalik.

Mõiste „valitsejamaja“ teisendumine „teenijatemajaks“ jääb siin samuti dokumentaalse selgituseta. Võib oletada, et 1999 aasta ministri määruse ettevalmistamisel oli eesmärgiks mõisate abihoonete käsitlemisse tuua sisse teatud üldistuse aste. Käesoleval hetkel on Muinsuskaitseameti registri kannete samasisuline analüüs päevakorras.

1. H. MERILA-LATTIK. *Karm ja kaunis Karula*. Tartu, Eesti Folkloori Instituut, 2005, lk 76-77.

2. J. MAISTE. Kultuurimälestiste Riiklik Projekteerimise Instituut. *Ettekirjutused Kaagjärve mõisakompleksi (Valga rajoon) korrastamiseks. Kd X*. Tallinn, 1983. Muinsuskaitseameti arhiivi nr A-1043, lk 4.

3. A. HEIN. *Eesti mõisaarhitektuur*. Tallinn, Hattorpe, 2003, lk 282.

4. E. KANGILASKI, K. LOOVEER (koostajad). AS Restauraatorprojekt. *Kaagjärve Mõisa peahoone. Arhitektuuri-ajaloolised eritingimused*. Tallinn 1997.a. Muinsuskaitseameti arhiiv Nr A – 3524, lk 2.

5. J. MAISTE, K. TILK. ENSV mõisate inventariseerimine. ENSV mõisaarhitektuuri riikliku kaitse alla võtmise ettepanekud-põhjendused. Kd VII – Valga rajoon. Tallinn, 1979.

Muinsuskaitseameti arhiiv, A – 323, lk-d 1.

6. V. RANNIKU, A. SANDBERG. ENSV MN Riiklik Ehituskomitee. Vabariiklik restaureerimisvalitsus. *Eesti NSV mõisate esialgne ülevaade. Valga rajoon*. Tallinn, 1977. Lk 6.

Kaagjärve Mäemõisa teenijatemaja on kultuurimälestisena riikliku kaitse alla võetud kultuuriministri 12.08.1999 määrusega nr 16.

2.2. Olemasoleva olukorra kirjeldus, järeldused tehtud uuringutest

Kaagjärve Mäemõisa ja Alamõisa hoonestuse näol on tegemist, vaatamata kasutusraskusi, piirkonda vääristava 2-osalise ansambliga. Hetkel on kasutuses üksnes mõisa härrastemaja, milles mõisajärgsetel aegadel on jätkuvalt tegutsenud kool. Ülejäänud hoonete kasutusega, aga ka härrastemaja ümberehitamisega, on olnud probleeme läbi aegade. Näib, et soodsaim aeg mõisa ajaloos oligi mõisa hoonete rajamise aeg, mil omanikuks oli visiooniga piiriülese kogemusega arnedaja¹. Hilisem aeg on olnud probleemne hoonete sihipärase kasutuse tagamisel. Nõukogude perioodil, mil mõisa abihooned kuulusid kolhoosi omandisse, oli nende kasutus asjatundmatu ja hoolimatu. Heakord kehv, sobimatud juurdeehitused. Juba siis oli mureks lagunev tellisladu. Tollal küll sobimatu, kuid hoonete säilimise seisukohalt positiivsena, peab märkima kõikide abihoonete katmist eterniitkatusega².

Õnneks on teenijatemaja pääsenud sobimatutest juurdeehitustest. Viimase kasutusfunktsioonina on hoones olnud - ka juba 80-tel nagu nähtub 1983 aasta fotolt - kauplus³. Maareformi käigus on moodustatud teenijatemajale ühine krunt teenijatemajast põhjasuunas asuva laudaga.

2.3. Tehnilise seisukorra hinnang, avariilised tööd

Teenijatemaja üldine seisukord on rahuldav, samas probleemidega, mis võivad kujuneda avariioludeks. Põhikonstruktsioonides on kahjustusi-, tellis fassaadis mitmetes kohtades murenenud, sokkel murenenud praktiliselt kogu hoone perimeetri ulatuses, katuses on läbijookse, talad kohati pehkinud. Fassaadile lubamatult lähedal kasvab haljastus. Vertikaalplaneering ebasoodne. Hoone kehand on sulgemata, osad ukse- ja aknaavad on avatud. Üllatavalt heas seisukorras on 1. korruse krohvitud peegellaed, mis katuse piiripealse seisundi tõttu on ohustatud. Täna veel on olemas üks peaaegu täielikult säilinud aken (vt joon 41), mida on võimalik eeskujuks võtta uute avatäidete valmistamisel. Põhimahus on veel heas seisukorras katuse kandekonstruktsioon. Hoone katusekonstruktsioon on omanäolise lahendusega. Välisseinad moodustavad nivendivöö, millele toetuvad sarikad. Toolvärgi postid ei ole vertikaalsed, vaid kalde all, toetudes välisseintele vahelae talade otstel. Omanäoline konstruktsioon vajab kindlasti säilitamist ja eksponeerimist.

Hoone fassaadide tellisladu on mitmetest kohtadest ohtlikult murenenud. Siinkohal on oluline märkida, et võrreldes teenijatemaja ja samal kinnistul asuva lauda müüri-laoga (vt joon 127-132), ei jää märkamata, et teenijatemaja ei ole puhasvuuk müüritisega. Kas hoone oligi juba algselt ette nähtud krohvida või oli lihtsalt teenijatemaja ehitusaegne kivitegu halvema kvaliteediga, on siinse töö raames raske väita. Oluline on, et seinad on juba mitmes erineva järgus krohviga viimistletud.

1. J. MAISTE. Kultuurimälestiste Riiklik Projekteerimise Instituut. *Ettekirjutused Kaagjärve mõisakompleksi (Valga rajoon) korrastamiseks. Kd X.* Tallinn, 1983. Muinsuskaitseameti arhiivi nr A-1043, lk 4.

2. V. RANNIKU, A. SANDBERG. ENSV MN Riiklik Ehituskomitee. Vabariiklik restaureerimisvalitsus. *Eesti NSV mõisate esialgne ülevaade. Valga rajoon.* Lk 11.

3. J. MAISTE. Tallinn, 1983. Lk 24, foto 9.

Põhjafassaadil leiduvad täispaksusega krohviga proovitükid. Eelnevast võib teha järelduse, et hoone fassaadide säilimise tagamiseks võib kaaluda fassaadide krohvimist lubikrohviga.

Koheselt on vajalik:

1. Sulgeda avatud akna- ja uksevad lääne ja põhjafassaadil (vt joon 9, 10)
2. Eemaldada hoonega vahetult külgnev haljastus (vt joon 7, 10, 21, 134, 135)
3. Paigaldada ajutine kate katuse läbijooksudele

2.4. Kultuuriväärtuslikud tarindid ja detailid

1. Hoone põhikonstruktsioonid

- 1.1. Välisseinad tellisdekooriga
- 1.2. Katuse kandekonstruktsioon
- 1.3. Vahelagi
- 1.4. Siseuste algsed asukohad

2. Avatäited

- 2.1. Peauks ruumis 11 (vt joon 8, 42)
- 2.2. Välisuste lengid ruumides 1 ja 6 (vt joon 43, 44)
- 2.3. Aknaleng, raamid manustega, aknalaud ruumis 4 (vt joon 40,41)
- 2.4. Aknalengid manustega ruumides 4, 7, 8, 9, 10,11, 2k otsaviiludel (vt joon 26-33, 37, 41)
- 2.5. Aknalaud ruumides 4, 7, 8, 10, 11 (vt joon 101-109)
- 2.5. Sisemiste aknaraamide fragmendid, asuvad ruumis 8 seina najal ja pööningu idaotsas ahju najal (vt joon 45, 46, 47, 72)
- 2.6. Välimise aknaraami fragmendid 2k aken läänefassadil (vt joon 37)
- 2.7. Siseuksed ruumides 5, 2k lääneotsas (vt joon 65, 124)
- 2.8. Uksepiit ja piirdelaud/piirdelaua fragment ruumides 1, 4, 5, 7, 9 (vt joon 50, 59, 66, 72, 78, 79)
- 2.9. Siseruumi aken ruumis 5 (vt joon 67)

3. Siseviimistlus

- 3.1. Krohvitud peegellaed ruumides 1-10 ja 12-14 (vt joon 51, 54, 57, 61, 63, 64, 68, 71, 75, 77, 80, 91, 93, 96).
- 3.2. Siseviimistlus- krohv seintel ruumides 1-14

4. Korstnad 2. korrusel (vt joon116, 117, 125, 126)

2.5. Väärtushinnangud mälestise osadele, konstruktsioonidele ja detailidele

Hoone on on tsentraalse kompositsiooniga tasakaalustatud proportsioonidega, vaoshoitud fassaadidekooriga punasest tellisest ehitis (vt joon 6-8, 20, 29, 31) . Hoone ruumijaotus on selge ja lihtne: tsentraalse saali ümber on kõrvalruumide anfilaad (vt joon 46, 63). Kohati on ukseavasid nihutatud, kuid olemasolevate nišside järgi on uste anfilaadne paiknemine (vt joon 77) tuvastatav. Hoone säilinud tarindid ja detailid moodustavad tasakaalustatud ja maitsekalt läbikomponeeritud ehitusliku terviku.

Katuse kandekonstruksiooni lahendus on silmapaistev nii konstruktiivsete võtate osas (toolvärgi ja pennide puitpunn-ühendused), kui ka ruumimulje osas (lahendus jätab kogu pööningu ruumi toolvärgi postidest vabaks). Arvatavasti mitte niivõrd avatud ruumi loomise eesmärgil, pigem konstruktiivsetel kaalutlustel, et toolvärgi koormus suunata välisseintele, mitte taladele. Pööningul loovad ainuomase ruumimulje korstnad. Omaaegne tehniline lahendus mõjub tänapäevases kontekstis veetlevalt skulpturaalselt, luues mängulise ruumimulje.

Akende osas on märkimisväärne manuste kaunidus ja omanäolisus (nurgiku ja hinge ühendamine, vt joon 41). Tuleb toonitada, et säilinud akna (joon 41) ja akna fragmentide (joon 45, 46, 47) uurimise baasil võib väita, et akende klaasipinnad olid tiheda jaotusega. Vastvalt 2x4 ruutu alumistes raamides ja 2x2 ülemistes raamides. 2. korruse aknad olid 2x4 jaotusega. Sisemised aknaraamid olid hingedeta, eest teiseldatavad, üksnes avatava tuulutusaknaga (vt joon 45, 47). Akna sisemiste luukide hingede vaatlusel on ilmne, et need on hilisem lisand. Liicati, et välisfassaadil on siiani säilinud väliste luukide kandurid. Sisemised luugid ise on huvitava lahendusega (liigendus vt joon 90, 91). Osa luukidest on robustsemad, tõenäoliselt veelgi tänapäevasemad (vt joon 88). Luukide säilitamise otstarbekus kavandatud funktsioonist lähtuvalt on küsitav. Võimaluse korral võiks kaaluda luukide kasutamist nt kavandatud kompleksi teiste hoonete siseviimistluses.

Hoone katusekatteks on olnud kivi (foto 1979) ja praegugi hoone räästas näha olevad katusekivide tükid (vt joon 136, 137)

2.6. Hinnang kavandatavale funktsioonile ja muudatustele

Karula vald on kinnistu omanik. Vald on sõlminud 15. aastaks lepingu MTÜ-ga Mäemõisa Pansionaat Vabaaja Koja rajamiseks. Projekt on sotsiaalse teenuse pakkumiseks, kus on ühendatud pensionaaditeenus mitmekesiste vabaaja tegevustega. Teenijatemaja kasutuselevõtt on esimene vajalikust kolmest kavandatavast hoonest.

Hoonesse kavandatud ruumiprogramm näeb ette pööningu kasutuselevõttu 2. korrusena. Algele eskiisi kohaselt on 1. korrusele kavandatud saal, köök, personaliruumid ja tegelusruumid. 2. korrusele on ette nähtud eluruumid.

Teenijatemaja remont-restaureerimisprojekti lahenduse väljatöötamisel on oluline analüüsida kogu arendusprojekti ruumiprogrammi tervikuna ja kaaluda võimalust teenijatemaja 2. korrusele mitte ette näha eluruumi, vaid mingid muud, suuremat pindala vajavad funktsioonid. Nii oleks võimalik efektselt eksponeerida toolvärgipostide kujundatud „vaala roideid“, nende puitpunnühendusi pennidega ning atraktiivseid korstnaid.

Kavandatud funktsioon on sobiv. Oluline on edasisel projekteerimisel arvestada silmatorkavate katuseakende sobimatust, sj eriti lõunafassaadile nii mõisaansambli vaadete kui ruumikasutuse praktilisuse seisukohast. Evakuatsioonitrepi projekteerimisel näha trepp ette kontrastiprintsiibil mälestisest eristuv, tänapäevase esteetikaga, võimalikult ažuurne ja kvaliteetse teostusega kergkonstruktsioonis.

2.7. Muinsuskaitse eriningimused

1. Säilitada hoone põhikonstruktsioonid
 - Säilitada ja restaureerida hoone välisseinad detailidega
 - Säilitada ja remontida katuse kandekonstruktsioon
 - Säilitada ka remontida hoone vahelagi. Remondi teostamisel ilmutada erilist ettevaatust 1. krohvitud lagede säilimiseks va ruumis 11
2. Teise korruse lagi projekteerida pennide peale, jättes pennide-toolvärgipostide ühenduse nähtavaks. Nimetatud sõlmes kasutada väiksema soojajuhtivusega soojustust.
3. Tuvastada siseuste algsed asukohad, projektis näha ette nende taastamine
4. Restaureerida säilinud avatäited või nende fragmendid
 - 4.1. Peauks ruumis 11 (vt joon 8, 42)
 - 4.2. Välisuste lengid ruumides 1 ja 6 (vt joon 43, 44)
 - 4.3. Aknaleng, raamid manustega, aknalaud ruumis 4 (vt joon 40,41)
 - 4.4. Aknalengid manustega ruumides 4, 7, 8, 9, 10,11, 2k otsaviiludel (vt joon 26-33, 37, 41)
 - 4.5. Aknalauad ruumides 4, 7, 8, 10, 11 (vt joon 101-109)
 - 4.5. Sisemiste aknaraamide fragmendid, asuvad ruumis 8 seina najal ja pööningu idaotsas ahju najal (vt joon 45, 46, 47, 72)
 - 4.6. Välimise aknaraami fragmendid 2k aken läänefassadil (vt joon 37)
 - 4.7. Siseuksed ruumides 5, 10, 2k lääneotsas (vt joon 65, 80, 124)
 - 4.8. Uksepiit ja piirdelaud/piirdelaua fragment ruumides 1, 4, 5, 7, 9 (vt joon 50, 59, 66, 72, 78, 79)
 - 4.9. Siseruumi aken ruumis 5 (vt joon 67)
5. Uute akende projekteerimisel kasutada eeskujuks akent ruumis 4 (vt joon 41)
6. Uute välisuste projekteerimisel võtta eeskujuks peauks
7. Uute siseuste projekteerimisel lähtuda säilinud uksest ruumis 5 (joon 65) ja ukse detailidest ruumis 7 (joon 70)
8. Säilitada siseviimistlus
 - 8.1. Krohvitud peegellaed ruumides 1-10 ja 12-14 (vt joon 51, 54, 57, 61, 63, 64, 68, 71, 75, 77, 80, 91, 93, 96).
 - 8.2. Siseviimistlus- krohv seintel ruumides 1-14
 - 8.3. Siseviimistluse värvilahenduse projekteerimise eelselt tesotada värvisondaažid
9. Säilitada ja eksponeerida korstnad 2. korrusel (vt joon 116, 117, 125, 126)
10. Inventariseerida operatiivselt korstnapeade lahendus, taastada korstnapead (4 tk)
11. Ventilatsiooni väljaviigud lahendada ajalooliste eelmainitud korstende baasil, ei ole lubatud uusi läbiviike
12. Fassaadidelt eemaldada õrnalt harjates hilisem värv, kahjustused remontida punase tellisega, lubimördil võimalik kaaluda fassaadide krohvimist lubikrohviga
13. Katus näha ette savikivikatus, s-profiil
14. Vihmaveesüsteemi kavandamisel näha ette ripprennid (vt joon 138)
15. Sokli kahjustused remontida põletatud savitelliste ja lubimördiga, fassaadide krohvimisel
16. Eemaldada kuhjunud kultuurkiht hoone perimeetril, vertikaalplaneerimisega tagada sademevete eemale juhtimine hoonest, tee serva võib kavandada tee tasapinnaga sama kõrguse tugimüüri

KOKKUVÕTE

Kaagjärve Mäemõisa ja Kaagjärve Alamõisa hoonetekompleksi näol on tegemist unikaalse ehituspärandiga, mis väärib säilitamist ja arendamist. Rääkides Kaagjärve Mäemõisa ja Alamõisa hoonestuse arhitektuurilisest, kunstilisest ja kultuuriloolisest väärtusest, tuleb märkida ansambli terviklikkust. Ehkki erinevate hoonete esteetika on erinev, nigi kohati vaieldava väärtusega, moodustab 2-osaline kompleks märkimisväärse terviku. Hoonetele kasutusfunktsiooni leidmine on oluline.

Mäemõisa ansamlisse sisenemisel Alamõisa suunalt on teenijatemaja esimene silma hakkav hoone. Teenijatemaja olukorrast säilimisest-edenemisest või lagunemas seismisest sõltub palju Mäemõisa edasistes arengutes. Sestap on oluline leida hea tasakaal restaureerimisvõtete ja kavandatud uue funktsiooni vahel.

KASUTATUD KIRJANDUS JA TEISED ALLIKMATERJALID

HEIN, Ants. *Eesti mõisaarhitektuur*. Tallinn, Hattorpe, 2003, lk

MAISTE, Juhan. *Eestimaa mõisad*. Tallinn, „Kunst“, 1996. lk

MAISTE, Juhan. Kultuurimälestiste Riiklik Projekteerimise Instituut. *Ettekirjutused Kaagjärve mõisakompleksi (Valga rajoon) korrastamiseks*. Kd X. Tallinn, 1983. Muinsuskaitseameti arhiiv, nr A-1043.

MAISTE, Juhan, TILK, K. *ENSV mõisate inventariseerimine. ENSV mõisaarhitektuuri riikliku kaitse alla võtmise ettepanekud-põhjendused*. Kd VII – Valga rajoon. Tallinn, 1979. Muinsuskaitseameti arhiiv, A – 323.

MERILA-LATTIK, Helbe. *Karm ja kaunis Karula*. Tartu, Eesti Folkloori Instituut, 2005.

RAAM, Villem(üldtoimetaja). *Eesti arhitektuur 4*. Tallinn, „Valgus“ 1999, lk 126

RANNIKU, Veljo, A. SANDBERG (koostajad). ENSV MN Riiklik Ehituskomitee. Vabariiklik restaureerimisvalitsus. *Eesti NSV mõisate esialgne ülevaade. Valga rajoon*.

M. KALLASTE (koostaja), OÜ Marksi Projekt. *Muinsuskaitse eritingimused Kaagjärve - Mäemõisa peahoone restaureerimiseks*. 2006. Muinsuskaitseameti arhiiv, nr A - 8268

KANGILASKI, Epp, LOOVEER, Kristin Mari (koostajad), AS Restauraatorprojekt. *Kaagjärve Mõisa peahoone. Arhitektuuri-ajaloolised eritingimused*. Tallinn 1997.a. Muinsuskaitseameti arhiiv, nr A - 3524

Mälestise ja muinsuskaitsealal paiknevate ehitiste konserveerimise, restaureerimise, remondi ja ehitamise projektide koostamise ja neis eelnevate uuringute tegemise tingimused ja kord ning muinsuskaitse ritingimuste koostamise kord. Vastu võetud kultuuriministri 30. juuni 2003.a määrusega nr 9 (RTL 2003, 83, 1230) määrusega.

<http://register.muinas.ee> (12.03.2009)

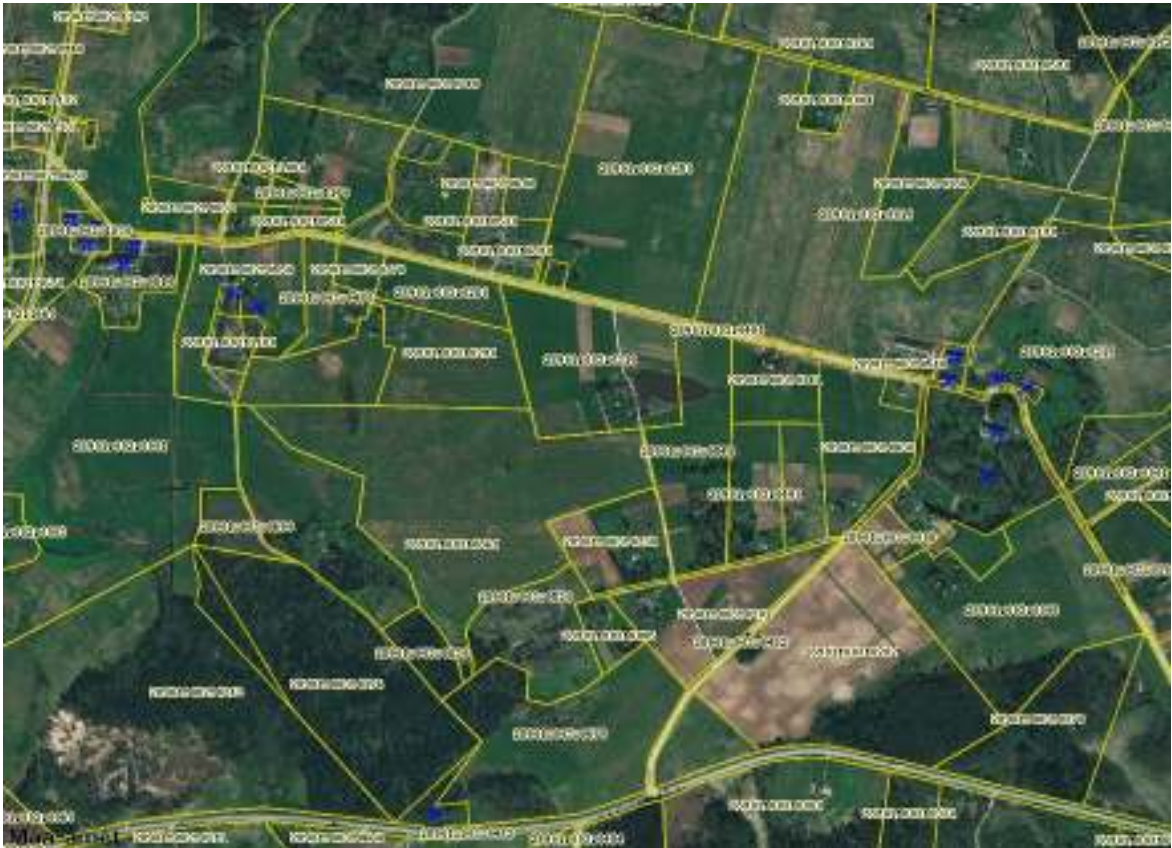
<http://xgis.maaamet.ee/> (20.04.2009)

<http://www.hot.ee/kaagjarvekool/page14.html> (2.05.2009)

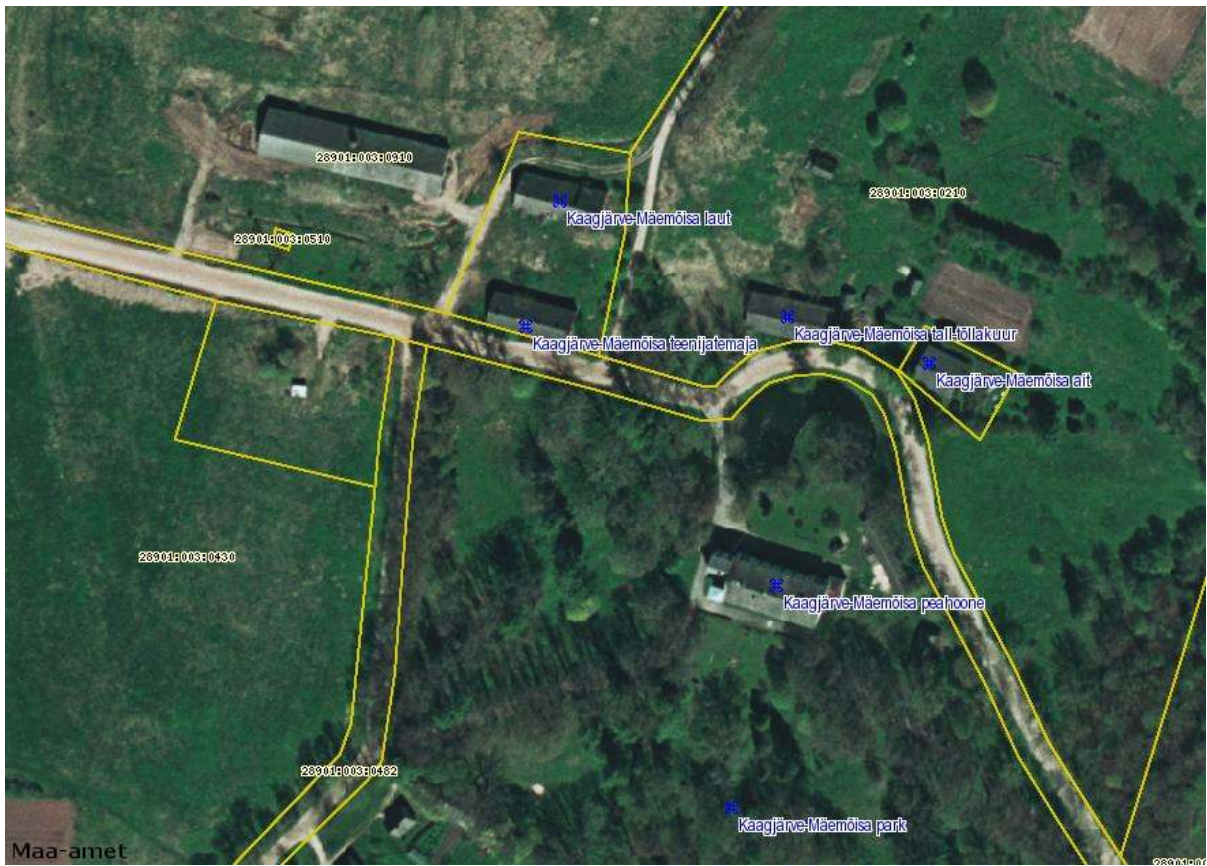
http://www.loodusajakiri.ee/eesti_loodus/artikkel1183_1178.html (2.05.2009)

LISAD

1. Joonised 1 - 138, fotod
2. Joonised 139-141, kavandatud funktsiooni esmane eskiis
3. Joonis 142 pildistamissuundade 1. korruse skeemil



Joon 1. Asendiskeem, m 1: 10000 Kaagjärve Mäemõisa ja Alamõisa



Joon 2. Asendiskeem, m 1:2000 Kaagjärve Mäemõisa



Joon 3. Asendiskeem, krundi plaan m 1: 500 (Kaagjärve Mäemõisa teenijatemaja ja laut)



Joon 4. Vaade kinnistule idast, Kaagjärve Mäemõisa laut



Joon 5. Vaade kinnistule idast, Kaagjärve Mäemõisa teenijatemaja



Joon 6. Vaade teenijatemajale lõunast



Joon 7. Vaade kagust



Joon 8. Vaade peasissepääsule



Joon 9. Otsvaade idast



Joon 10. Vaade läänest



Joon 11. Otsvaade läänest



Joon 12. Vaade loodest



Joon 13. Vaade põhjast



Joon 14. fassaadi kahjustused Joon 15. fassaadi kahjustused Joon 16. fassaadi kahjustused



Joon 17. fassaadi kahjustused Joon 18. fassaadi kahjustused Joon 19. fassaadi kahjustused



Joon 20. fassaadi kahjustused Joon 21. fassaadi kahjustused Joon 22. fassaadi kahjustused



Joon 23. fassaadi kahjustused Joon 24. fassaadi kahjustused Joon 25. fassaadi kahjustused



Joon 26. säilinud leng



Joon 27. säilinud leng ja manused



Joon 28. säilinud leng ja manused



Joon 29. 2k aknad otsafassaadil idas



Joon 30. säilinud lengid ja manused



Joon 31. säilinud lengid ja manused



Joon 32. säilinud lengid ja manused



Joon 33. säilinud lengid ja manused



Joon 34. avatäited



Joon 35. petiknišš



Joon 36. avatäited



Joon 37. avatäited



Joon 38. taastatav aknaava



Joon 39. taastatav aknaava



Joon 40. taastatav aknaava



Joon 41. Enim säilinud aken: leng raamid, sj jaotuse fragment, manused



Joon 42. peauks



Joon 43. säilinud uksepiit



Joon 44. säilinud uksepiit



Joon 45. Säilinud 2 k akna fragment



Joon 46. Säilinud 1 k akna fragment



Joon 47. Säilinud 1 k akna fragment



Joon 48. Vaade ruumi 1



Joon 49. Vaade ruumist 1



Joon 50. Vaade ruumi 1



Joon 51. Vaade ruumi 1



Joon 52. Vaade ruumi 2



Joon 53. Vaade ruumi 2



Joon 54. Vaade ruumi 2



Joon 55. Vaade ruumi 3



Joon 56. Vaade ruumist 3



Joon 57. Vaade ruumi 3



Joon 58. vaade ruumi 3



Joon 59. Vaade rumist 4



Joon 60. Vaade ruumi 4



Joon 61. Vaade ruumi 4



Joon 62. Vaade rumist 4



Joon 63. Vaade ruumi 5



Joon 64. Vaade ruumi 5



Joon 65. Vaade ruumist 5



Joon 66. Vaade ruumist 5



Joon 67. Vaade ruumi 6



Joon 68. Vaade ruumist 6



Joon 69. Vaade ruumi 6



Joon 70. Vaade ruumi 7



Joon 71. Vaade ruumi 7



Joon 72. Vaade ruumist 7 ruumi 8



Joon 73. Vaade ruumi 7



Joon 74. vaade ruumi 8



Joon 75. Vaade ruumi 8



Joon 76. Vaade 9



Joon 77. Vaade ruumi 9



Joon 78. Vaade ruumist 9 ruumi 10



Joon 79. Vaade ruumist 9 ruum 5 suunal



Joon 80. Vaade ruumi 10



Joon 81. Vaade ruumist 10 ruumi 9



Joon 82. Vaade ruumi 10



Joon 83. Vaade ruumi 79



Joon 84. Vaade ruumi 11



Joon 85. Vaade ruumi 11



Joon 86. Vaade ruumist 11 ruumide 2 ja 3 suunal



Joon 87. Vaade ruumist 11 ruum 5 suunal



Joon 88. Vaade ruumi 11, aknalauad ja luugid 1, 2



Joon 89, 90. Vaated ruumi 11, aknalauada ja luugid 3, 4



Joon 91. Vaade ruumi 12



Joon 92. Vaade ruumi 12



Joon 93. Vaade ruumi 13 Joon



94. Vaade ruumi 13



Joon 95. vaade ruumi 13



Joon 96. Vaade ruumi 14



Joon 97. Vaade ruumi 14



Joon 98. Vaade ruumi 14



Joon 99,100. detailid ruum 14 uktsel



Joon 101-103. aknalauad ruumides 4, 7 ja 8



Joon

104-106. aknalauad ruumides 10 ja 9



Joon 107-109. aknalauad ruumis 11



Joon 110-112. aknalauad ruumides 12 ja 13



Joon 113-115. vahelae konstruktsiooni nähtavad kahjustused ruumis 11



Joon 116, 117. pööningu üldvaated



Joon 118, 119. Katuse kandekonstruktsiooni kahjustused



Joon 120. Vahelae talad



Joon 121. Vahelae ja katusekonstruktsiooni nähtavad kahjustused



Joon 122. pööningutrepp
algusega ruumist 1



Joon 123. pööningu üldvaade



Joon 124. uks
pööningu läänesosas



Joon 125. pööninguvaade läänesuunal:



Joon 126. pööninguvaade läänesuunal



Joon 127, 128. Fassaadi fragmendid krohvi ja värviga



Joon 129. Müüriladu



Joon 130, 131. Krohvitud seina fragmendid



Joon 132. Puhasvuuk müüriladu samal kinnistul asuval laudahooneel



Joon 134. eemaldatav haljastus



Joon 135. eemaldatav haljastus



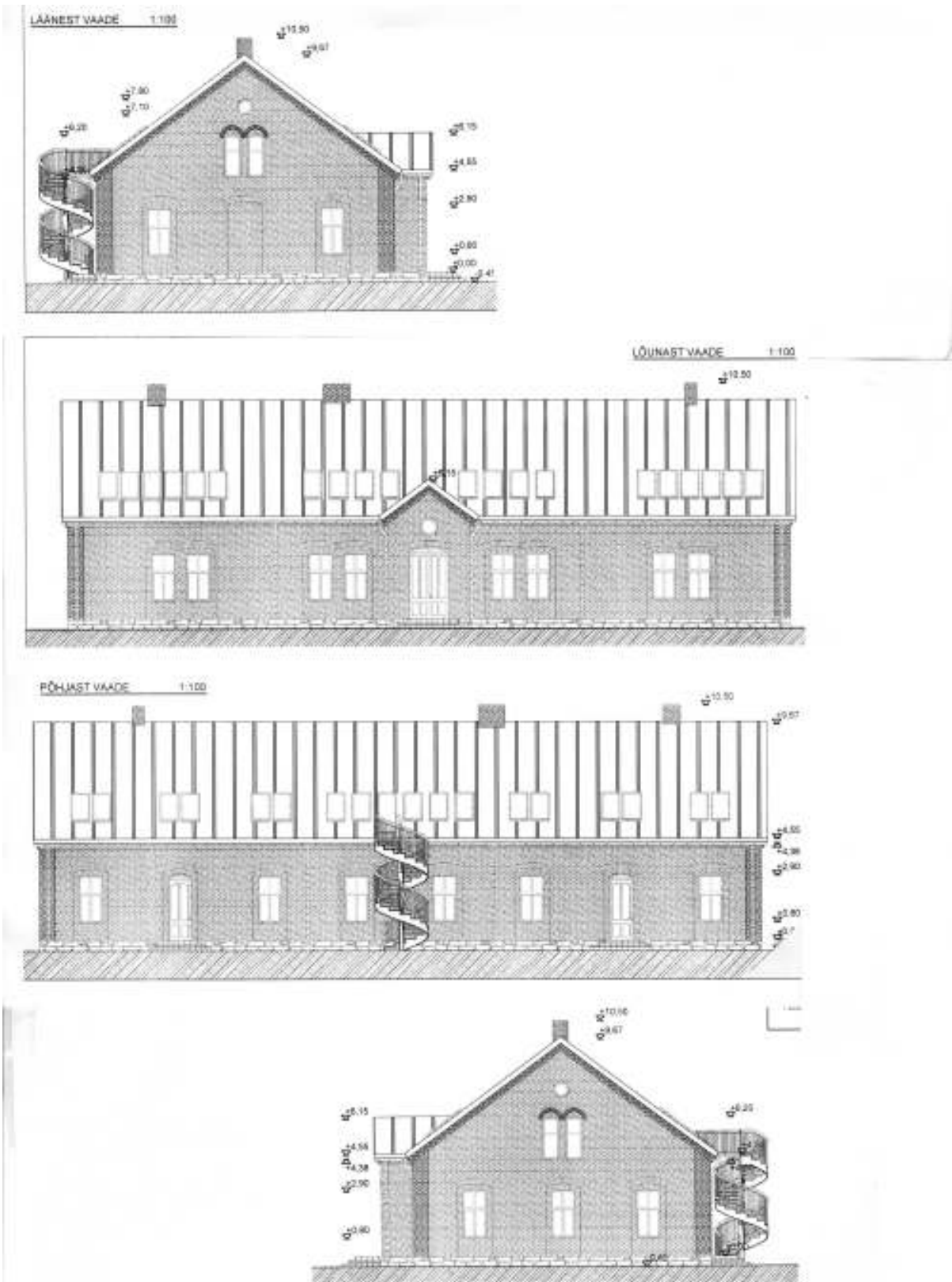
Joon 136. kivikatus



Joon 137. kivikatus



Joon 138. ripprenni kandurid



Joon 141. Kavandatav funktsioon, eskiis. Vaated.

↓ 13

