

EESTI KUNSTIAKADEEMIA
Kunstikultuuri teaduskond
Muinsuskaitse ja restaureerimise osakond

Kaidur Karba

KÕUE-TRIIGI MÕISA PEAHOONE

Triigi mõis, Kõue vald, Harjumaa

2008/2009. õ-a. Arhitektuuri konserveerimise ja restaureerimise täiendkoolituskursuse lõputöö

Tallinn 2009

SISUKORD

SISSEJUHATUS.....	3
KOHA AJALUGU.....	3
EHITISE AJALOOLINE ÜLEVAADE.....	4
OLEMASOLEVA OLUKORRA KIRJELDUS.....	6
Katus.....	6
Välisseinad.....	7
Siseseinad.....	9
Põrandad ja vahelaed.....	10
Trepid.....	10
Vundament ja kelder.....	11
Aknad.....	11
Uksed.....	12
Ahjud.....	12
KAJUSTUSTE TEKKE ANALÜÜS JA KÕRVALDAMINE.....	13
KOKKUVÕTE.....	15
KASUTATUD KIRJANDUS.....	16
LISA 1.....	17
LISA 2.....	18
LISA 3.....	19
LISA 4.....	20
LISA 5.....	22
LISA 6.....	24

SISSEJUHATUS

Käesoleva kursusetööga antakse ülevaade Kõue-Triigi mõisa peahoonest. Selleks esitatakse lühiülevaade hoone ajaloo, ehitise hetkeolukorrast ja materjalikasutusest. Kursusetöö teema valik on tingitud soovist kaasa aidata ühe mõisa elluäratamisele ja lootusest osaleda hoone restaureerimisprotsessis.

Selgituseks võib öelda, et tegu on Triigi mõisaga Kõue vallas, Harjumaal, mitte Ida-Virumaal Väike-Maarjas või Saaremaal Karja kihelkonnas, kus samuti Triigi külad ja mõisad (lisa 1, 2). Kõue-Triigi mõisa on esmakordselt mainitud 1379. aastal, arvatav ehitusaasta jääb veel varasemasse aega. Hoone on seisnud kasutamata alates 1975. aastast, mil mõisas likvideeriti kool. Tänapäeval hetkel on uueks omanikuks OÜ Kõue Mõis. Hoone on alates 14.04.1997 arhitektuurimälestis (registri nr. 2830).

KOHA AJALUGU

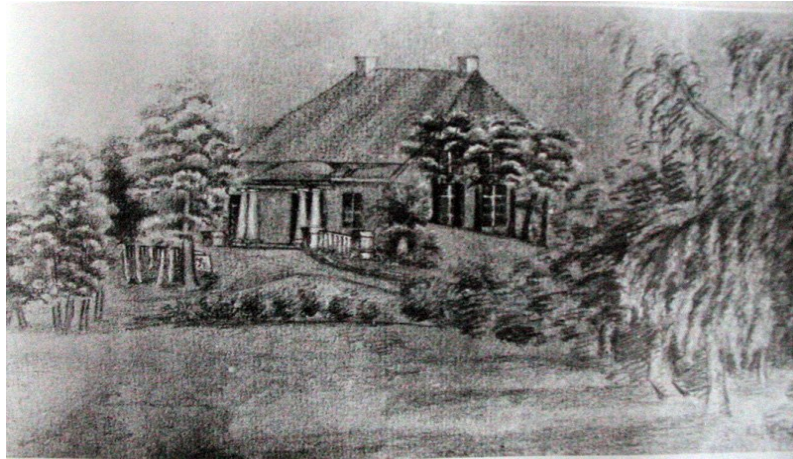
Triigi mõisa on esmakordselt mainitud 1379, rajati tõenäoliselt aga mõnevõrra varem, mis teeb sellest ühe vanima mõisa Harjumaal. Esialgu asus mõisakeskuse praeguses asukohas vasallilinnus. Keskajal kuulus mõis Dückeritele. 17. sajandil läks aga Saltzade valdusesse. Põhjasõja järel kuulus mõis Strykide aadlisuguvõsale ning peale neid Mellinitele ja Reutemitele. Strykide nimest on tulnud ka mõisa eestikeelne nimi. 1779. aastal sai mõisa omanikuks Hermann von Brevern. Von Brevernite valitsusajaga algas mõisas majanduslik stabiliseerumine ja edasimineku, samuti tähtis ehituslik periood. Majanduse arendamine ja intensiivne ehitustegevus jätkus mõisas ka 19. saj. Esimesel poolel. 1832 ostis mõisa Venemaa maadeavastaja Otto von Kotzebue, kelle järeltulijale jäi mõis 1906. aastani. 1906-1919 kuulus Triigi mõis Hagemesteritele ja oli Paunküla kõrvalmõisaks. Mõisa saksakeelsest nimest (Kau

in Kirchspiel Kosch) on tulnud Kõue valla nimi. Hiljem on mõisa peahoones olnud kool. See likvideeriti 1975. aastal. Kooli likvideerimisest saati ei ole peahoonet aktiivselt kasutatud. Kaasajal on mõisasüda eravaldues.

EHITISE AJALOOLINE ÜLEVAADE

Mõisa keeruka kujuga sopilisel peahoonel on olnud pikk ehituslugu. Varaseimad hoone ehitusjärgud võivad pärineda keskaegsest kindlustatud mõisahoonest (vasallilinnusest), millele viitavad paksud ebakorrapärase müürid. 17.-18. sajandil rajati ühekorruseline barokne peahoone. Hoone klassitsistlik kujundus pärineb 1817. aasta ümberehitustest, mil härrastemaja ühele otsale ehitati teine korrus, kujundati fassaadid klassitsistlikeks ning lisati kolm neljasambalist portaali. Samas säilis varasem barokne kelpkatus. Hoone esise suure väljaku ääres paiknesid viie kaaravaga ait ja tall-tõllakuur. Ülejäänud abihooned paiknesid härrastemajast eemal ning on kaasajaks valdavalt hävinud või varemeis.

Kivist mitmeosalise härrastemaja ehitusloos võib praegustel andmetel eristada nelja põhietappi: 18. sajand, 1817. aasta, 19. sajandi keskpaik. 1817. aasta märgib hoone ehitusajaks 1930-ndatest aastatest pärit teade, Tallinna Inventariseerimisbüroos. Kakskümmend aastat hiljem, 1837.a., kujutas Kõue-Triigi mõisa peahoone sammuportikustega fassaade oma joonistel Wilhelmine v. Krusenstern (sündinud v. Kotzebue) (joonis 1). Lisaks on ehitatud arvatavalt 20. sajandi 20-ndatel aastatel hoone kagutiiva otsa puidust veranda.



Joonis 1 Wilhelmine Kotzebue-Krusensterni söeskets

Erinevate arhitektuurstiilide koeksisteerimine on härrastemaja puhul andnud üllatavalt võluva lahenduse. Barokile iseloomulikud tunnused (üldgabariidid, kelpkatus) põimuvad kõrgklassitsismile omaste sammastportikustega. Ajastule iseloomulikult on kujundatud ka sissepääsud – ühel juhul suure veneetsia aknaga, teisel laternamotiivi eksponeeriva valgimikuga uksena.

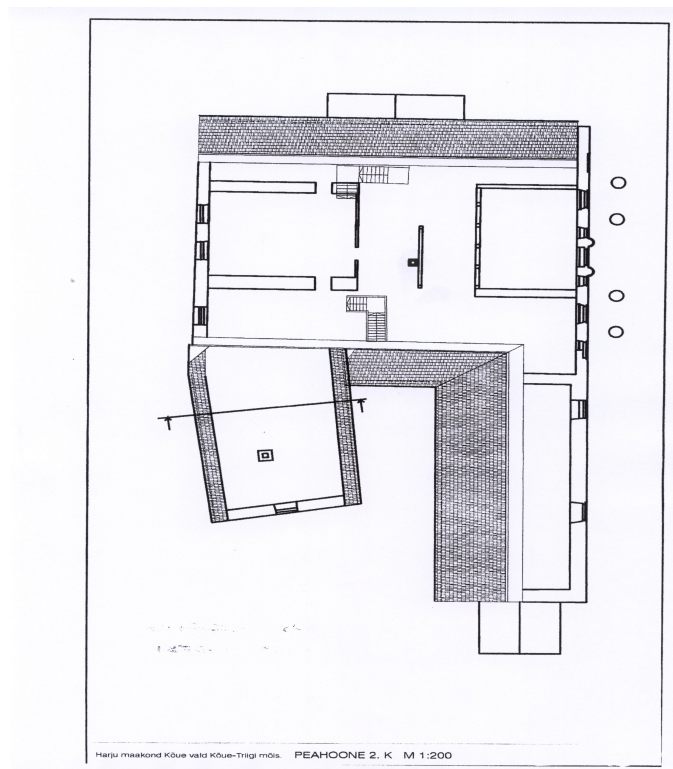
19. sajandi keskpaiga ehitusperioodi kuuluvaks võib lugeda hoone kagufassaadile liituvat juurdeehitust. Tagasihoidlik, hoone põhikehandist lähtuv ahitektuur ja ratsionaalne plaanilahendus lubavad arvata, et nimetatu rajati eelkõige praktilisest ruumivajadusest lähtudes.

Eri aegadel rajatud hooneosade fassaade ühtlustavad aknad – alumisel korrusel kõrged, 8-osalise ruudujaotusega, teisel korrusel ruudukujulised. Ehitiste horisontaalliigendust rõhutavad raskepärane katusekarniis ja korrustevaheline simss. Peahoone omaaegne ruumilahendus on põhimõtteliselt loetav, ehkki kohati muudetud hilisemate vaheseintega.

Sisekujundusele on aeg ja olud mõjunud veelgi hävitavamalt kui hoone välisilmele. Kohati sissevarisenud vahelagedega ruumides võib leida üksikuid klassitsistlikke tahveluksi, barokseid aknanurgikuid, saali laefriisi tükke – küll mitte enam algses asukohas.

OLEMASOLEVA OLUKORRA KIRJELDUS

Eelnevast selgub, et Kõue-Triigi mõisa peahoone on mitmel erineval ehitusperioodil tehtud juurdeehituste kogum. Mõis on osalise keldriga, U-kujulise plaaniga, põhi- ja katusekorrusega hoone. Kagutiiva otsas on lisandina 20. sajandi 1. poolest pärit puidust veranda (joonis 2)



Joonis 2 Mõisa peahoone plaan

Katus

Hoonel on poolkelpkatus. Katuse puidust kandekonstruktsioon on lahendatud mitmetasandilise pennide- ja diagonaalidesüsteemiga (joonis 3). Üldiselt on konstruktsioon hästi säilinud. Katusekatteks on eterniit, portikuse kohal tsinkplekk koos vihmavee torudega. Hoone kagutiival

kahekordne kimm, mis on kaetud eterniidiga (joonis 4). Hoone lääne küljel kelba osal on eterniitkate hävinenud ja hetkel kaetud koormakattega (joonis 5). Puudub ka katuseeluuk, mis on olnud arvatavasti mingil perioodil katmata. Luugi ava all olev sarikaots on tugevalt pehkinud vihmavee tõttu. Katusel puuduvad suures osas vihmaveerennid, v.a. põhjaküljel. Katusekatte üldine seisukord on halb. Eterniidis võib täheldada mõningaid auke, kohati pole plaatide ülekate piisav. Korstnaotste seisukord on rahuldav, v.a. keskmise korstna ots, mis on lagunenu. Korstnatel puuduvad korstnaplekid. (joonis 6)



Joonis 3 Puidust katusekonstruktsioon



Joonis 4 Hoone kagutiiva eterniidi alune kimm



Joonis 5 Hävinenud katusekate lääneküljel



Joonis 6 Lagunenud korstnaots

Välisseinad

Hoone välisseinad on laotud paekivist. On ka keraamilistest tellisest laotud seinaoši, mis on ilmselt hilisemad. Portikuse sambad on laotud keraamilistest tellistest ja kaetud krohviga.

Esifassaad on krohvitud (üksikutest kohtadest hävinenud) (joonis.7), põhjaküljelt krohvkate ulatuslikult lahti löönud, ülejäänud külgedel krohvkate suures osas kulunud (joonis 8) Hoone kagutiiva esifassaadis kaks pragu ülevallt-alla. Hoone läänetiival (hoone kõige vanemal osal) on puitkarniis. Karniisi otsad on pehkinud ja osaliselt karniis puudub. Puitkarniisil on säilinud kolmes kohas puidust lillekujutis (joonis 9). Ülejäänud hoonel krohvitud karniisid säilinud osaliselt. Kagutiiva otsa rajatud puidust veranda puitkonstruktsioonide seisukord on halb (joonis 10)



Joonis 7 Mõisa peahoone esifassaad



Joonis 8 Vaade mõisa peahoone põhja- ja läänefassaadile



Joonis 9 Lillekujutis puitkamiisil



Joonis 10 Puidust veranda

Siseseinad

Siseseinad on põhiliselt paekivist ja osaliselt keraamilistest tellistest ning kaetud krohviga (krohv osaliselt eemaldunud). Suhteliselt ulatuslikult on algsel kohal säilinud seinte puidust kattetahveldis ruumides nr. 1, 2, 3, 8, 9, 11, 12 (lisa 3) (joonis 11, 12, 13). Mõnes ruumis tahveldise alumised otsad pehkinud. Osaliselt on säilinud stukk-karniis ruumis nr. 1 (lisa 3) (joonis 14).



Joonis 11



Joonis 12



Joonis 13



Joonis 14 Stukk-karniis

Põrandad ja vahelaed

Säilinud puitpõrandad on tugevasti amortiseerunud - mehhaaniliselt kulunud ja niiskuskahjustustega - ruumides nr. 3, 9, 12, 13, 14 (lisa 3) (joonis 15). Natuke paremas olukorras on puitpõrandad ruumides nr. 1, 2, 8, 10, 10', 11 (lisa 3) (joonis 16). Ruumis nr. 4 on betoonpõrand ja ruumis nr. 5 on paeplaatidest põrand (lisa 3). Kagutiivas ei ole põrandad säilinud. Hoone vanema osa teisel korrusel on viimasest remondist säilinud puitpõrandad. Ülejäänud ruumides põrandad puuduvad. Säilinud põrandate seisukord on halb. Esimese ja teise korruse vahelaed puittaladel. Suures osas aluslaudis puudub. Talade seisukord hea, paaris kohas on niiskuskahjustused.



Joonis 15 Halvas seisukorras põrand



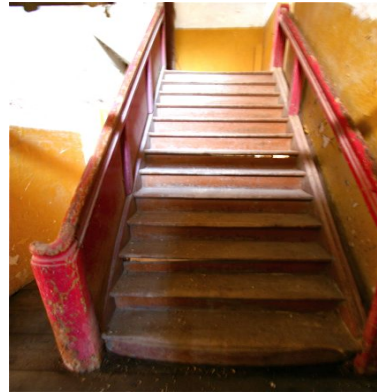
Joonis 16 Paremas seisukorras põrand

Trepid

Hoone vanema osa teisele korrusele viiv värvitud puittrepp on säilinud, puudub kaheksas aste ja lagunened on 1., 2., 7. ja 9. aste. Trepi vasak käsipuu on säilinud terves ulatuses, parem käsipuu puudub (joonis 17). Hoone põhiosa teisele korrusele viiv värvitud puittrepp on säilinud, samuti käsipuud, puudub parema käsipuu tahveldis alumisel trepiosal (joonis 18).



Joonis 17 Hoone vanema osa
teisele korrusele viiv trepp



Joonis 18 Hoone põhiosa teisele
korrusele viiv trepp

Vundament ja kelder

Hoone on osalise keldriga, mis koosneb kahest paekivi-võlviga ruumist. Keldrisse viib müüritrepp hoone esimeselt korrusele. Trepp on olnud kinni laotud, hetkel osaliselt avatud. Trepiastmed paekivist. Keldril on muldpõrandad. Hoonel on kogu ulatuses paekivist lintvundament v.a. puidust veranda, millel vundament on lagunenu. Hoone vundamendi tehnilist seisundit võib pidada heaks. Soklis ja välisseintes puuduvad praod, v.a. kagutiiva esifassaadil, kus on näha kaks väiksemat pragu.

Aknad

Aknad ühtlustavad eri aegadel rajatud hooneosade fassaade. Esimesel korrusel on kõrged, 8-osalise ruudujaotusega ja impostiga aknad. Teisel korrusel 4-osalise ruudujaotusega ilma impostita ruudukujulised aknad. Aknaid on erinevatel ajastutel juurde tekitatud ja nende algset asukohta muudetud. Hästi on säilinud kaarega originaalaknad. On säilinud ka originaal klaas, mille tunneb ära sellest, et ta on laineline ja sisaldab õhumulle.

Algsed 18. sajandi aknad on 1817. aasta ümberehituse käigus arvatavalt asendatud ja ka need on tänaseks säilinud osaliselt. Akende seisukord halb. Täpsem seisukord toodud välja tabelis (lisa 4)

Uksed

Ukselengid piirdelaudadega on valdavalt säilinud algsetes asukohtades, kuid ukselehed on hingedelt tõstetud ja ladustatud hoones. Peauks on väljanägemiselt lihtsa tegumoega ja praktiline – ilmselt pärit sellest ajast, kui hoones asus kool (joonis 19). Täpne ülevaade nende kompleksisusest on toodud tabelis (lisa 5) Üldiselt on uksi üsna palju säilinud. Uste seisukord halb.



Joonis 19 Välisuks

Ahjud

Pottahjud on osaliselt säilinud ruumides nr. 2 ja 3 (joonis 20). Ahi on hävinud ruumis nr. 1.



Joonis 20 Säilinud pottahi

KAHJUSTUSTE TEKKE ANALÜÜS JA KÕRVALDAMINE

Hoone konstruktsioonid valdavalt säilitatakse. Katusekonstruktsiooni kahjustused on tekkinud katuse läbijooksudest. Katuse konstruktsioonidel teha vajalikes kohtades puiduplommimised. Eterniitkate lammutada. Kuna vanadelt fotodelt võib aimata, et hoonel on olnud laastukatus, samuti võib seda järeltada praegusest roovisammust, siis soovitatav katusekate oleks tsinkplekk. Ka mitmete ümberkaudsete mõisate katusekattena on kasutatud tsinkplekki. Kõne alla võib tulla ka savikivi kasutamine katusel, kuid sellisel juhul peaks teostama katusekonstruktsiooni kandevõime arvutuse. Kindlasti peab säilitama katusekalde ja kuju. Portikustel vajadusel plekkkate asendada. Tuleks välja ehitada vihmaveesüsteem. Hoone korstnad säilitada, lagunenu korstnaots lammutada ja laduda uuesti. Teha vajalikud krohviparandused lubikrohviga ja värvida lubivärviga. Korstnaotstele paigaldada korstnaplekid.

Välisseintel nähtavad kahjustused (eemaldunud krohv ja karniisiosad) on tekkinud katuseräästa läbijooksudest ja vihmaveerennide puudumise tõttu. Korrastada lagunenu seinakonstruktsioonid kasutades paekivi ja taastada sambad kasutades punast tellist. Lahtine- ja tsementkrohv eemaldada. Seinad ja sambad krohvida lubikrohviga, puuduvad krohvitid karniisid taastada olemasolevate osade järgi. Krohvitid seinaosad värvida lubivärviga. Puitkarniisi säilitada võimalikult suures mahus, pehkinud osad plommida ja puuduvad osad asendada. Plommimiseks on soovitatav kasutada katusekonstruktsiooni remontimisest saadud sama ajastu puitu. Lillekujutised tuleb säilitada. Puitkarniisid tuleb immutada värnitsaga, peale esimest värvikihti nähtavad praod ja augud täita linaõlikitiga. Seejärel värvida pintsliga linaõli värviga. Puitveranda niiskuskahjustused on tekkinud korraliku vundamendi puudumisest. Olenemata sellest, et puitveranda on tehniliselt viletsas seisus ja hoone kõige hilisem juurdeehitis, tuleks see ajalookihistuste säilitamiseks siiski taastada. Kahjustatud puitkonstruktsioonid ja voodrikuad tuleb asendada.

Vundamentidel olevad kahjustused on tingitud niiskusest. Teostada tuleks vertikaalplaneerimine ja rajada sillutisriba hoone ümber kaldega hoonest eemale. Hoonele oleks soovitatav rajada

drenaaz. Parandada kahjustunud vundamendi osad kasutades paekivi. Vundamendi ääres kasvav puu välja juurida. Kontrollida vundamenti kagutiiva esifassaadis, kus asuvad nähtavad praod seinas. Verandale rajada paekivist vundament.

Keldriseinad ja võlvitud laed puhastada ja vuukida lubimördiga. Rajada paeplaatidest põrandad. Kinnilaotud müüritrepp avada. Müüritrepi seinad puhastada ja vuukida, olemasolevad astmed säilitada, puuduvad asendada analoogsetega.

Säilitada hoone algsed sissepääsud. Rajada paekivitrepid. Restaureerida ja säilitada võimalikult palju 19. sajandist säilinud aknad ja ukсед. Enamus aknalenge ja imposte on säilinud ja originaal välisraamidest on alles 8%. Puuduvad raamid valmistada säilinud originaalraamide järgi täpsete koopiatena. Kasutada tihedakasvulist vaigust männipuitu. Klaasid paigaldada kittimisega. Aknad viimistleda linaõlivärviga. Uksed puhastada värvist ja restaureerida. Siseuste lukud hankida vanakraami hulgast (nt turgudelt või antiigiäridest).

Seinte krohvikahjustused on tingitud tehtud lammutustest ja niiskusest (hoone on seisnud kütmata). Seintelt eemaldada lahtine krohv. Olemasolevat lubikrohvi tuleb maksimaalselt säilitada. Krohvida seinad lubikrohviga ja värvida lubivärviga. Krohvimisel kasutada sama koostisega krohvisegu mis on säilinud algsel krohvil. Olemasolevad puittahveldised puhastada ja restaureerida, värvida linaõlivärviga. (värvitoon selgitada sondaaziga). Ruumis nr. 1 säilinud karniisi järgi taastada karniis kogu ulatuses. Säilinud pottahjud restaureerida.

Puitpõrandate kahjustused on tingitud niiskusest (hoone on seisnud kütmata) ja mehhaanilisest kulumisest. Puitpõrandad avada, soovitavalt laudu kahjustamata. Kasutuskõlblikest laudadest komplekteerida põrand vähemalt ühe ruumi ulatuses. Ülejäänud ruumide põrandate taastamisel kasutada originaalilähedasi põrandalaudasid. Viimistluseks kasutada naturaalselt põrandaõli. Kahjustunud vahelae talaosad plommida. Lagedesse paigaldada aluslaudis, roomatid, krohvida lubikrohviga ja värvida lubivärviga. Puittrepid restaureerida, puuduvad detailid tehakse olemasolevate järgi. Viimistluseks kasutada astmetel kaasaegset alküüdvärvi, kõik muud osad värvida linaõlivärviga.

KOKKUVÕTE

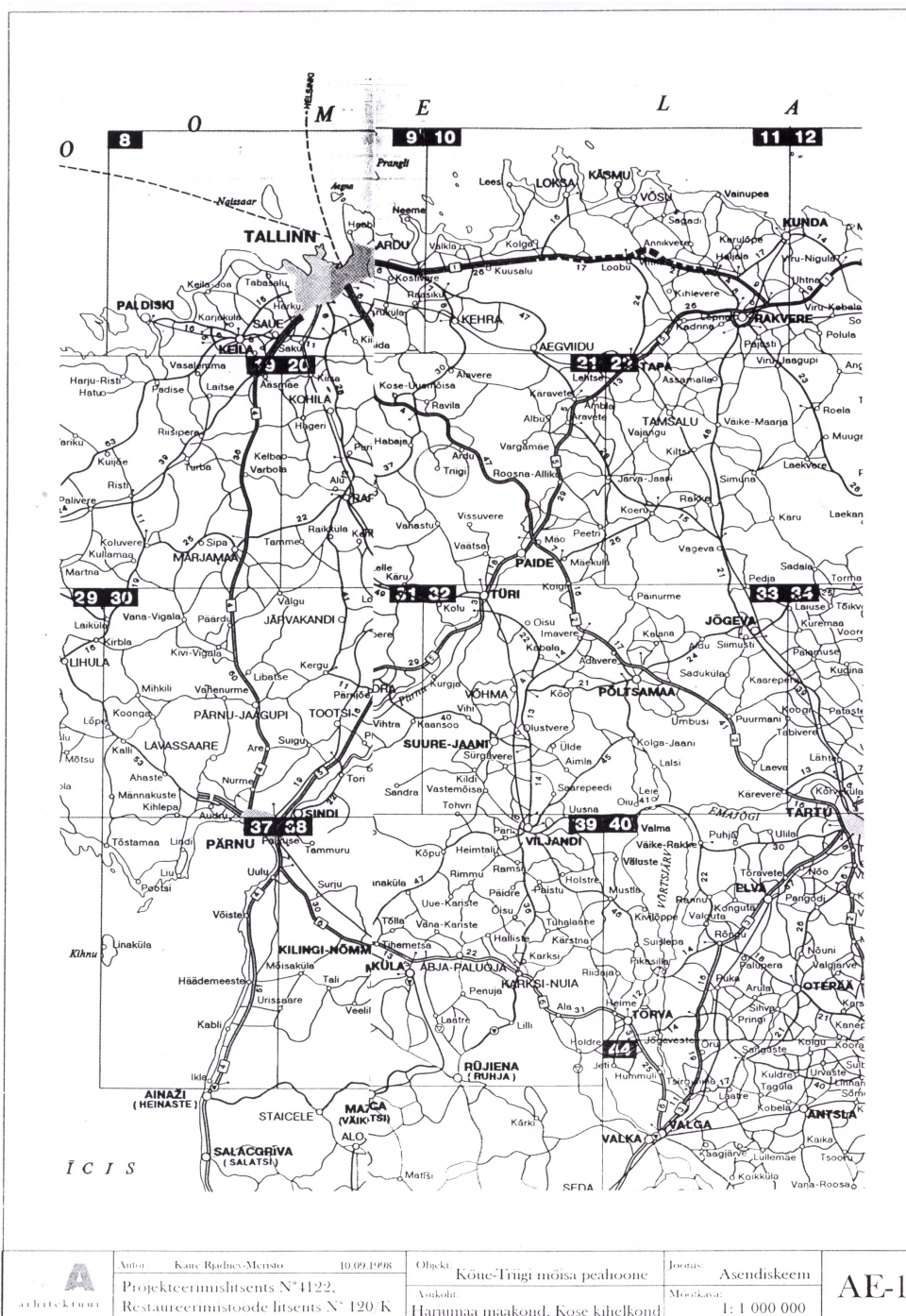
Kõue-Triigi mõisa puhul on tegemist pika ja keeruka ehituslooga vanima mõisaansambliga Harjumaal. Vaatamata sellele, et mõis on seisnud pikalt tühjana on hoone konstruktsioon heas seisus, ainult interiöör on tugevamalt kannatada saanud. Samas ei saa hetke seisund pikalt jätkuda, kuna antud olukorras kahjustub hoone jätkuvalt. Seetõttu oleks mõisa restaureerimine lähiajal väga vajalik, et edaspidiseid kahjustusi vältida. Kuna tegu on mitmel eriajastul täiendatud hoonega, siis oleks soovitatav mõisa taastamisel lähtuda nende eriajastute arhitektuurilistest eripäradest.

KASUTATUD KIRJANDUS

1. A-8255, Kõue-Triigi mõis, Eritingimused hoonekompleksi ja pargi remondiks, restaureerimiseks ja arendamiseks, koostaja: Arhitektuuribüroo Toomas Rank, Tallinn 2007
2. A-3410, Arhitektuuriajaloolised eritingimused Kõue-Triigi mõisa peahoone remondiks, koostaja: Epp Kangilaski, Tallinn 1996
3. Kultuurimälestiste riiklik register, <http://register.muinas.ee>, lk külastusaeg: 01.05.2009
4. Eesti Mõisaportaal, <http://www.mois.ee/harju/triigi.shtml> lk külastusaeg: 07.04.2009
5. Triigi mõisa lugu, <http://soomets.blogspot.com> lk külastusaeg: 07.04.2009
6. Triigi mõis <http://www.eestigiid.ee> lk külastusaeg: 07.04.2009
7. Triigi mõis [http://et.wikipedia.org/wiki/Triigi_mõis_\(Kose\)](http://et.wikipedia.org/wiki/Triigi_mõis_(Kose)) lk külastusaeg: 01.05.2009

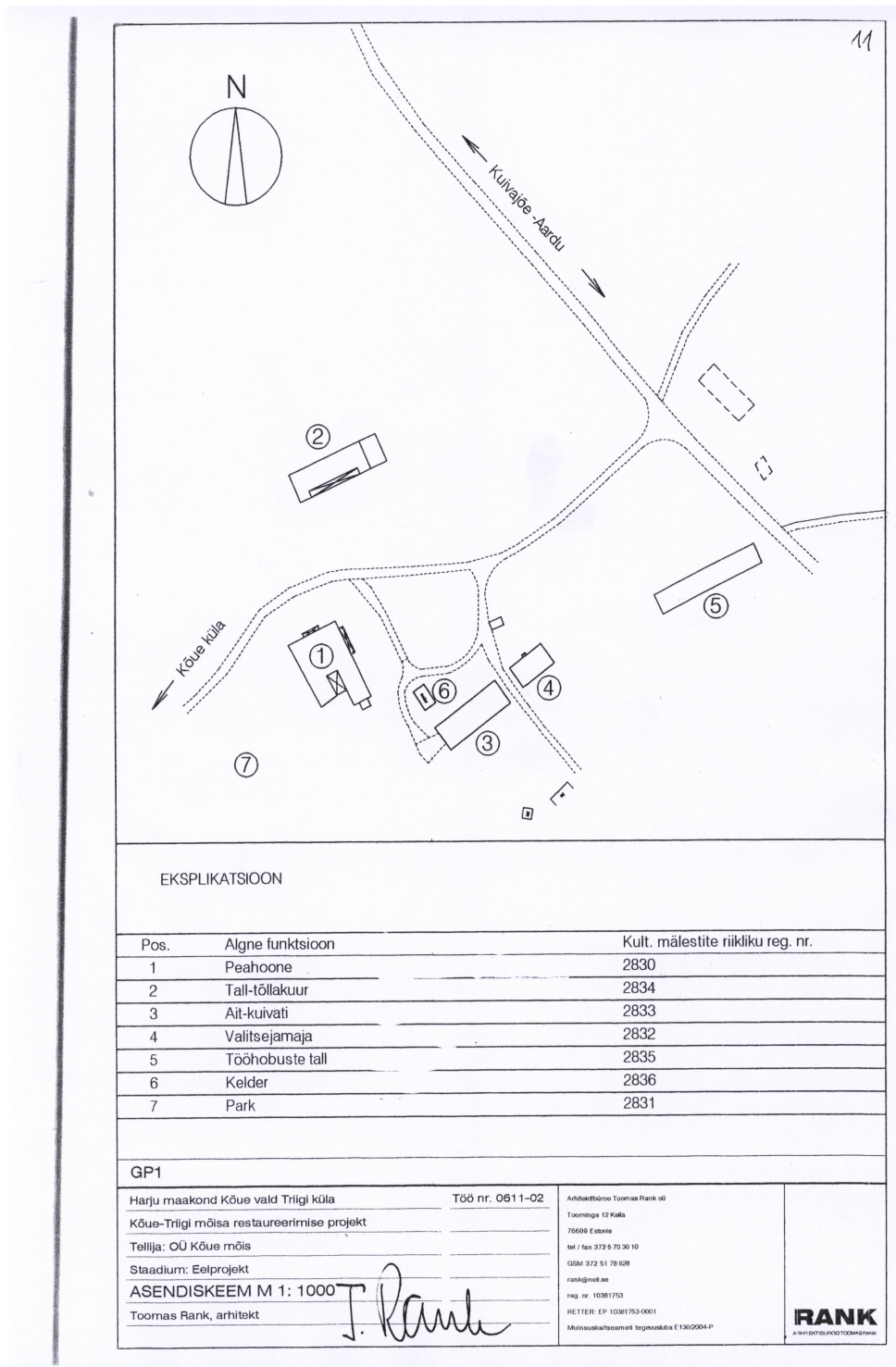
LISA 1

Asendiplaan



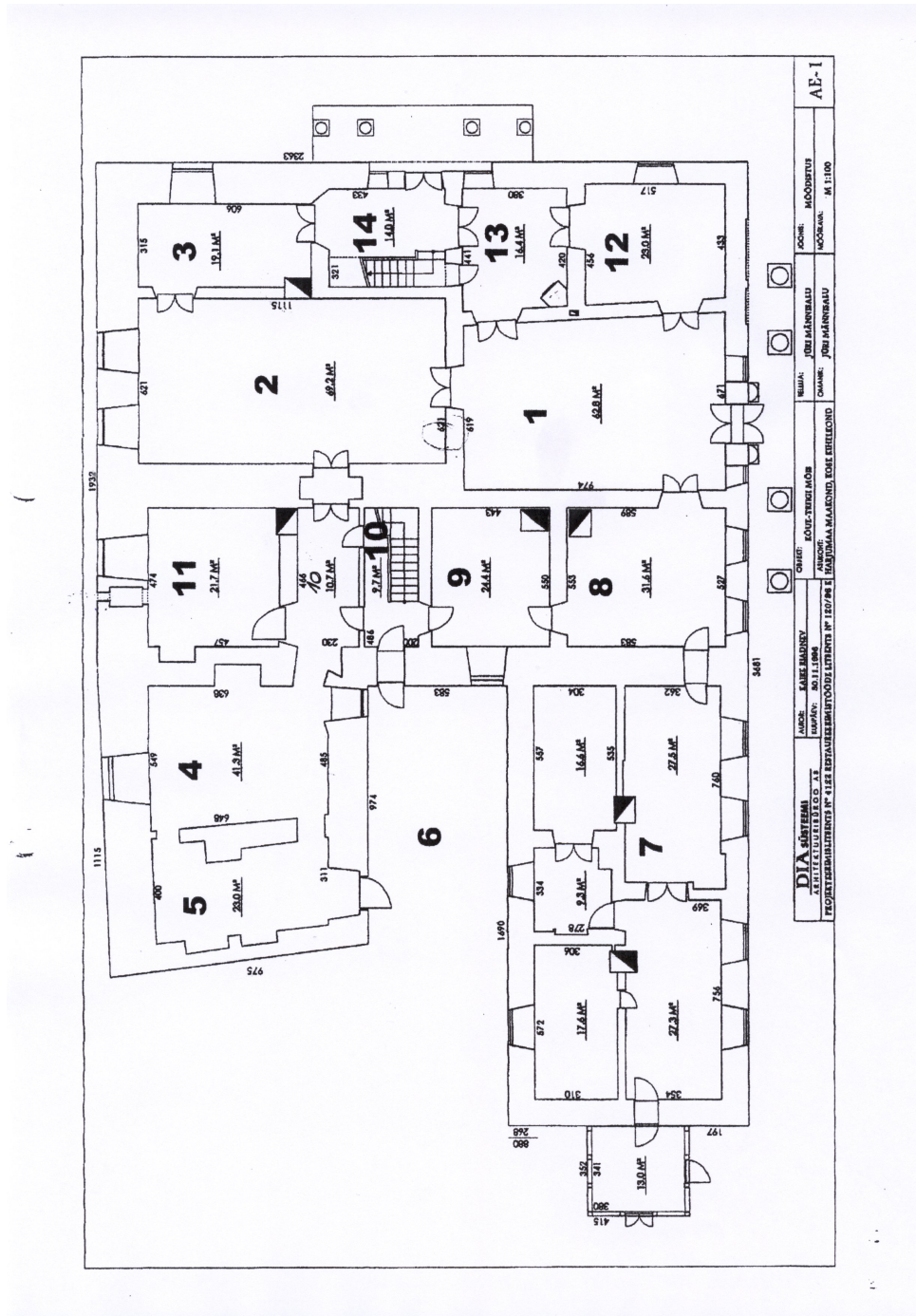
LISA 2

Kõue-Triigi mõisaansambli krundiplaan



LISA 3

Kõue-Triigi mõisa peahoone ruumide jaotus



LISA 4

Kõue-Triigi mõisa akende olemasolev olukord

R- algupärane restaureerimist vääriv detail

R?- algupärane kõlbmatus seisukorras olev detail

U- uus detail, sobilikkus küsitav

Jrk.nr	Akende olemasolev olukord					
	I-korruse aknad					
	Leng	Aknalaud	Välimine framuug	Välisraamid	Siseraamid	Möödud
1	R	R	U	U	R	2670 x 1400
2	R	R	U	U		2670 x 1400
3	R		U	U		2670 x 1400
4	R	R	U	U		2670 x 1400
5	R	R	U	U		2670 x 1400
6	R	R	R	U		2670 x 1400
7	R	R	R	U	R	3000 x 760
8	R	R	R	U	R	3000 x 760
9	R	X	U	U	X	2670 x 1400
10	R	X	U	U	X	2670 x 1400
11	R	R	R	U		2670 x 1400
12	puudub täielikult					2670 x 800
13	R		R			2670 x 800
14	R	R	U	U		2670 x 1400
15	R	R	R	U		2670 x 1400
16	R	R	R	U		2670 x 1400
17	R	R	R	U		2670 x 1400
18	R?					2670 x 1400
19	kinni laotud					2670 x 1400
20	R?					2670 x 1400

			Ava puudub plaanilt			
21	R?					2670 x 1400
22						2670 x 1400
23	R?					2670 x 1400
	II-korruse aknad					
	Leng	Aknaud	Välisraa m	Siseraam		Möödud
24	R		U			1400 x 1350
25	R		U			1400 x 1350
26	U		U			1400 x 1350
27	R		U			1400 x 1350
28	R		R			1700 x 750
29	R		R			2300 x 1450
30	R		R			1700 x 750
31	R	R	U			1400 x 1350
32	R		U			1400 x 1350
33	U		U	U		1750 x 1400
34	U		U	U		1750 x 1400
35	U		U	U		1750 x 1400
36	U		U	U		1750 x 1400
37	R?					1750 x 1400
38	R?					1750 x 1400
	III-korruse aknad					
39	U		U			1000 x 740
40	U		U			1200 x 1040

Märkused:

Hoones leidub lisaks üksikuid aknaraame, mille asukohta ei suuda tuvastada;

LISA 5

Kõue-Triigi mõisa uste olemasolev olukord

Välisüksed:

Peauks - Leng ja framuug säilinud, ukselehed puudu

Külgmine peauks - Leng , framuug ja ukselehed on säilinud, aga väga halvas seisukorras

Ühepoolne siseuks - Leng ja leht säilinud, aga väga halvas seisukorras

	Kahepoolsed siseüksed			
Jrk.nr	Vasak ukseleht	Parem ukseleht	Leng	Hinged
1	Alumine serv pehkinud	Alumine serv pehkinud	ok	ok
2	Puudub	Puudub	ok	Kaks tükki puuduvad
3	Alumine serv pehkinud	Alumine serv pehkinud	ok	kaks lengipoolset puudu
4	Väga halvas seisukorras	Väga halvas seisukorras	ok	ok
5	Alumine serv pehkinud	Alumine serv pehkinud	uus teha	Üks lengipoolne puudu
6	ok	ok	ok	ok
7	Puudub	Keskmine tahvel puudub	ok	Kaks tükki puuduvad
8	Ok	Alumisest tahvlist pool puudub	ok	ok
9	Ok	Puudub ülemine tahvelok	ok	Puuduvad lengi poolsed 4tk
10	Ok	Puudub	ok	Lengi poolsed 2tk puudu
11	Alumine serv	Alumine serv pehkinud	ok	Üks hing puudu

	pehkinud			
		Ühepoolsed ukсед		
	Leht		Leng	Hinged
12	ok		ok	Üks hing puudub
13	ok		ok	Lengi poolsed hinged puuduvad
14	ok		ok	Lengi poolsed hinged puuduvad
		Algupäraseid ukselehed millel puuduvad lengid		
	Möödud			
	1900 x 970			
	1765 x 1050			
	1900 x 935			
	1930 x 920			
	? x 930			

LISA 6

Akende ja uste plaanid

Esimene korrus

