

EESTI KUNSTIAKADEEMIA  
Kunstikultuuri teaduskond  
Muinsuskaitse ja restaureerimine

Eva-Maria Aitsam

**ALEVIST AEDLINNAKS**  
KEILA VÄIKEELAMUTE TÜPOLOOGIA JA KAITSEVÕIMALUSED  
ARNOLD VÄLI LOOMINGU NÄITEL

BAKALAUREUSETÖÖ

Juhendajad: Oliver Orro, MA

Kirsi-Merilin Põldaru, BA

Tallinn 2013

## Autorideklaratsioon

Kinnitan, et olen koostanud antud bakalaureusetöö iseseisvalt ning seda ei ole kellegi teise poolt varem kaitsmisele esitatud.

Kõik töö koostamisel kasutatud teiste autorite tööd, olulised seisukohad, kirjandusallikatest ja mujalt pärinevad andmed on töös viidatud.

„ .... ” ..... 2013. a.

.....

Töö vastab bakalaureusetööle esitatud nõuetele:

„ .... ” ..... 2013. a.

.....

Kaitstud hindele:

.....

„ .... ” ..... 2013. a.

.....

## SISUKORD

SISSEJUHATUS.....	5
<b>1. E HITUSTE GEVUS ALEVITES .....</b>	<b>7</b>
<b>2. EESTIAEGSED VÄIKEELAMUD.....</b>	<b>8</b>
2.1. Stiilimõjud 1920.–30. aastate elamuehituses .....	8
2.2. Projekteerijad .....	10
2.3. Krundi planeering 1920.–30. aastatel.....	11
2.4. Ehitusvõtted ja -materjalid väikeelamute ehituses 1920.–30. aastatel.....	12
<b>3. KEILA LINNARUUMI KUJUNEMINE.....</b>	<b>15</b>
<b>4. ARNOLD VÄLI.....</b>	<b>20</b>
4.1. Ülevaade eluloost .....	20
4.2. Looming .....	21
4.2.1. Väikeelamud.....	21
4.2.2. Ühiskondlikud hooned.....	21
<b>5. KEILA VÄIKEELAMUTE TÜPOLOOGIA .....</b>	<b>23</b>
5.1. Tüpologiseerimise alused.....	23
5.2. Juugendimõjutustega väikeelamud .....	24
5.3. Traditsionalistlikud väikeelamud .....	26
5.3.1. Koosehitised .....	26
5.3.2. Viilkatusega väikeelamud.....	29
5.4. Pärast 1940. aastat Keilasse püstitatud väikeelamud .....	30
<b>6. HETKEOLUKORD .....</b>	<b>32</b>
6.1. Renoveerimispraktika.....	33
6.2. Krundistruktuur .....	33
6.3. Hoone maht .....	34
6.4. Energiatõhusus .....	39

<b>7. 1920.–40. AASTATEL E HITATUD VÄIKEELAMUTE VÄÄRTUSTE MÄÄRATLEMINE JA VAHENDID KAITSE SUUNAMISEL .....</b>	<b>41</b>
7.1. Väärtused.....	41
7.2. Hetkeolukord kaitse korraldusel.....	42
7.3. Kaitsestrateegiad .....	43
<b>KOKKUVÕTE .....</b>	<b>48</b>
Illustratsioonide nimekiri.....	50
Allikad ja kirjandus .....	52
Lisad .....	56
Lisa 1. Keila linna ajaloolised piirkonnad .....	57
Lisa 2. Keila linnaruumi kihistused.....	58
Lisa 3. Keila miljööväärtusliku ala piirid .....	59
Lisa 4. Keila väikeelamute inventeerimise tabel .....	60
Lisa 5. Paldiski mnt 8 dokumenteerimise ankeet .....	64
Lisa 6. Tähe 1/Ülesõidu 18 dokumenteerimise ankeet.....	70
Summary.....	75

## SISSEJUHATUS

1920.–40. aastatel ehitatud väikeelamud moodustavad eraldi kihistuse Eesti suuremate ja väiksemate linnade ning alevite elamupiirkondades olevast hoonestusest. 20. sajandi alguses ehitatud elamud on omaaegse ühiskonna arengu ja muutuste tunnistajateks, kajastades tolleaegse keskklassi arusaamu mugavast kodust. Sajandi alguskümnenditel laialdaselt levinud ühepere väikeelamu oli Eesti kontekstis uus hoonetüüp, mille arhitektuurikeel oli alles välja kujunemas. Siiski võib öelda, et hoonetüübist sai oluline suunanäitaja ka järgmiste kümnendite elamuarhitektuurile.

Käesolev bakalaureusetöö uurib Keila linnaruumis olevate 1920.–1940. aastatel valdavalt Arnold Väli projektide alusel ehitatud väikeelamute tüpoloogiat ja kaitsevõimalusi. Töö on määratletud Eesti Vabariigi perioodiga, mis moodustab ühe etapi Eesti elamuarhitektuuri kujunemise ajateljel. Lühidalt on käsitletud ka 1940. aastatel ehitatud elamuid, mille puhul võib märgata eelneva kümnendi stiilimõjude jätkumist. Ehkki töö keskendub Keila väikeelamute tüpoloogiale ja kaitsevõimalustele, on tausta loomiseks lühidalt käsitletud ka Keila linnaruumi ajalugu. Lisaks on antud ülevaade Keilas peamiselt väikeelamute projekteerimisega tegelenud kohaliku ehitusmeistri, Arnold Väli eluloost ja loomingust. Väikeelamu mõiste all on silmas peetud elumaja, mis oli tavaliselt projekteeritud ühele leibkonnale. Tänapäeval on ametliku terminina kasutusel üksikelamu, kuid 20. sajandi esimesel poolel kasutati valdavalt väikeelamu mõistet.

Ajaloolisele ülevaatele järgneb Keila väikeelamute tüpoloogiline analüüs, kus on vaadeldud 45 elamut. Hooned on eraldi esitatud ülevaatliku inventeerimise tabelina töö lisades. Tabelis esitatud hooned ei esinda täielikku ülevaadet Keila eestiaegsetest elamutest, vaid valiku tegemisel lähtuti valdavalt Keila Linnavalitsuse arhiivist leitud originaalprojektidest ja linnapildis silmapaistvamatest hoonetest. Tüpoloogilisele ülevaatele järgneb hoonete senise kasutuse ja renoveerimispraktika analüüs. Hetkeolukorra peatükk pöörab põhitähelepanu väikeelamute levinumatele renoveerimise tüüplahendustele ja probleemidele, eesmärgiga tuua välja viimaste kümnendite jooksul Keila ajaloolistes elamupiirkondades toimunud olulisemad arengud.

20. sajandi esimese poole väikelinnade elamuarhitektuur moodustab märkimisväärse osa tänapäeva ehitatud keskkonnast, mistõttu on oluline esitada küsimusi selle pärandi väärtustamise, kaitse korraldamise ja suunamise kohta. Viimane peatükk vaatleb hetkeolukorda kaitse korraldamisel, mille peamiseks reguleerijaks Keilas on 2010. aasta

ehitusmäärus. Analüüsitud olukorra ning väikeelamute väärtuste defineerimise põhjal arutlen erinevate võimaluste üle elamute kaitse suunamisel. Põhjalikumalt on analüüsitud kahte hoonet, mille kohta koostati ehitise dokumenteerimise ankeedid. Kaitsestrateegiate analüüsil on arvestatud erinevate osapoolte ja huvigruppidega, kellel on otsesemal või kaudsemal määral võimalik suunata ehitustegevust ning seeläbi ka piirkonna arhitektuurse identiteedi ja omapära säilimist.

Tööl on mitu eesmärki: laiemaks eesmärgiks on Keila väikeelamute näitel arutleda ning leida lahendusi eestiaegsete väikeelamute kaitset puudutavatele küsimustele. Keila väikeelamud sobivad sellise probleemi analüüsimiseks hästi, sest tegu on ajalooliselt väärtusliku piirkonnaga, mis ei ole tunnistatud miljöö- ega muinsuskaitsealaks ning kus ei asu eraldi riiklike kultuurimälestisi. Töö kitsamaks eesmärgiks on uurida ühe väikelinna elamupiirkonna kujunemist ning teha kindlaks seal kohalikul tasandil tegutsenud ehitusmeistri ja projekteerija, Arnold Väli loomingut.

20. sajandi esimesel poolel maapiirkondades tugevalt üldist arhitektuuripilti kujundanud väikeelamute arhitektuuriline taust ning tüpologia on suures osas läbi uurimata. Tegeletud on küll uudisasundustega ja aedlinnade tekkimisega suuremate linnade näitel, kuid alevitüüpi väikeelamute kujunemislugu varasemates uurimistöodes käsitletud ei ole.<sup>1</sup> Põhjalikumalt on läbi analüüsimata ka 1930. aastatel kujunenud väikelinnade ja alevite elamupiirkondade võimalikud suunad kaitse korraldamisel.

Ajaloolises osas on peamiselt toetunud arhiiviallikatele, väikeelamute tüpologia ja hetkeolukorra peatükkides välitöödele, visuaalsele vaatlusele ning vestlustele omanikega. Samuti olid hetkeolukorra ja kaitsestrateegiate peatüki koostamisel suureks abiks Keila linnavalitsuse ehitusnõuniku suunavad kommentaarid. Bakalaureusetöö koostamisel on kasutatud mitmeid erinevaid arhiivimaterjale ja 1920.–40. aastate elamuehitust kajastavat kirjandust. Uuemad publitseeritud allikad käsitlevad teemat enamasti kaudselt, kuid üldise tausta loomisel olid olulisteks allikateks varasemad maaehituse ja -arhitektuuri teemadel kirjutatud uurimustööd.

Mahulise piirangu tõttu ei ole käesolevas töös analüüsitud teistes alevites ja väikelinnades 1920.–40. aastatel tegutsenud arhitektide loomingut ning sealsete elamupiirkondade hetkeolukorda.

---

<sup>1</sup> Näiteks on uuritud aedlinnade rajamist Tallinna ümbruses (Aet Pikk, Aedlinnade rajamine Tallinna ümbruses ja pereelamu kujunemine 1920ndatel. Magistritöö, Tallinna Kunstiülikool. Tallinn, 1993) ja uudisasunduste teket 1930. aastatel (Elo Lutsepp, Uudisasundused – 1930. aastate sotsiaalpoliitika ja arhitektuuri kohtumisi. Magistritöö, Eesti Kunstiakadeemia. Tallinn, 2006).

## 1. E HITUSTE GEVUS ALEVITES

19. sajandi lõpus alanud tormiline areng, mida lisaks tööstuse kiirele kasvule ning linnastumisele iseloomustab keskklassi suurenemine, jätkus 20. sajandi esimesel poolel. Oma riigi teke tõi lisaks eneseteadvuse kasvule kaasa tõuke majanduses ning üldise elujärje tõusu. Sajandi esimestel kümnenditel moderniseerus elu mitmetes valdkondades, mõjutades tugevalt arhitektuuri arengut ning üldist ehitustegevust nii maapiirkondades kui ka linnades ja alevites. 19. sajandi lõpus kihelkonnakirikute ja raudteejaamade ümbrusesse kujunema hakanud alevid said maa ja linna ühenduslüliks.<sup>2</sup> Linnaliku eluviisiga alevipiirkonnad olid 20. sajandi alguseks arenenud oma struktuurilt väga mitmekihilisteks paikadeks, kus ajastule omaselt domineeris väikekodanlik elulaad. Üldisele ehitustegevuse kasvule linnades ja alevites andsid tõuke Eesti riigi iseseisvumisega kaasnenud muudatused omandiküsimustes. 1919. aastal vastu võetud maaseadusega võõrandas riik mõisate maaomandid ning reformi tulemusena said nüüd uuteks maa- omanikeks eestlased.<sup>3</sup>

Lisaks maareformile, oli ehitustegevuse kasvu ajendiks riikliku ehituslaenu saamise võimalus.<sup>4</sup> Ehituslaenu abil valmisid tavaliselt ühe- või kahekorruselised elamud, mis olid omakorda jaotatud korteriteks. Kõige sagedamini said laenu eraisikust ettevõtjad, samuti anti laenu linnade või alevite omavalitsustele ja ehitusühingutele.<sup>5</sup> Lisaks ehitustegevuse kvantiteedi kasvule, suunas riiklik ehituslaen kehtestatud nõuetega tolleaegset arhitektuuri ilmet. Ehituse kvaliteedi tõstmiseks pidid laenusoovijad täitma mitmeid ehitustehnilisi nõudeid. Esitatud pidi olema projekt hoone põhiplaani, eestvaate ja ristlõikega. Eraldi olid välja toodud nõuded hoonete suuruse, vundamendi ja palkseinte ehituse kohta.<sup>6</sup>

Elamuehituse kasvust annab tunnistust ka 1929. aastal koostatud ülevaatlik tabel ehitustegevuse kohta Eesti linnades ja alevites. Näiteks Keilas elas 1929. aastal 944 inimest

---

<sup>2</sup> Heiki Pärdi, Maa ja linna vahepeal 1: Lühülevaade Eesti alevite kujunemisest ja argikultuurist. Tallinn, Eesti Vabaõhumuuseumi toimetised, 2010, lk 60.

<sup>3</sup> Aleksei Peterson, Asunike elamute ehitamisest kodanlikus Eestis. Eesti Rahva Muuseumi aastaraamat nr 20. Tartu: Eesti Rahva Muuseum, 1965, lk 184.

<sup>4</sup> Laenu tagasimaksegraafik oli pikaajaline ning laenatav summa kattis üle poole ehitise maksumusest. Puithoonetel oli laenu suurus 60% kogu maksumusest, tulekindlast materjalist (nt savi, kivi ja betoon) hoone ehitamisel kattis laen 70% ehituskuludest. Tagasimakse periood oli puitehituse puhul 40 aastat ning tulekindlast materjalist hoone ehitamiseks 50 aastat. Riigi Teataja nr 56, 1926, lk 710–711.

<sup>5</sup> A. Pikk, Aedlinnade rajamine Tallinna ümbruses ja pereelamu kujunemine 1920ndatel, lk 39.

<sup>6</sup> Vundament tuli ehitada maa külmumise sügavuselt ning see isoleerida niiskuskindla materjaliga. Palkseinte puhul võis kasutada puhasnurka ning minimaalne eluruumide laekõrgus võis olla 2,5 meetrit ja uste kõrgus 2 meetrit. A. Peterson, Asunike elamute ehitamisest kodanlikus Eestis, lk 189.

ning aasta jooksul ehitati juurde ligi 30 uut elumaja ja korterit.<sup>7</sup> Pikemaajalisest ehitustegevuse statistikast selgub, et vahemikus 1922–1934 ehitati alevitesse ligikaudu 880 puuehitist, mis moodustas umbes 3% kogu ehitustegevusest Eestis.<sup>8</sup> Tegu ei ole küll väga suure protsendiga, kuid lisades juurde maapiirkondadesse ehitatud kivi- ja segaehitised, selgub, et eelnimetatud perioodil oli ehitustegevus suunatud eelkõige maapiirkondadesse.

Ehitustegevuse kasvule alevites andsid tõuke mitmed erinevad tegurid. Lisaks maareformiga seotud muutustele omandiküsimustes, oli ehitustegevuse kasvu mõjutajateks 1920.–30. aastatel ehituslaenu saamise võimalus, mille tulemusena kerkis linnade äärealadele ja alevitesse palju väikeelamuid.

## **2. EESTIAEGSED VÄIKEELAMUD**

19. sajandi lõpus linnadesse massiliselt ehitatud tööliste mõeldud lihtsad üürimajad ei olnud 1920. aastatel enam vastavuses üha suureneva keskklassi arusaamaga mugavast kodust. Ehituslaenu saamise võimalus ja maareformi tulemusena uute ehituskruntide jagamine tegi mitmetele eestlastele võimalikuks oma kodu rajamise, mistõttu moodustavadki eestiaegsed väikeelamud suure osa äärelinnades ja alevites olevast hoonestusest. 20. sajandi alguskümnenditel kujunema hakanud keskklassi väikeelamu oli Eesti kontekstis uus hoonetüüp, mille arhitektuurikeel oli alles välja kujunemas.

### **2.1. Stiilimõjud 1920.–30. aastate elamuehituses**

1920. aastate ehitussuunad toetusid suures osas eelnevate sajandite jooksul väljakujunenud traditsioonidele. Enamasti polnud need siiski kohalikud ja rahvuslikud eesti traditsioonid, vaid paljuski oli kümnendi alguses tegu saksa kultuuri mõjudega, millest aastatega kujunes rahvuslust ja piirkondlikke tavasid rõhutav suund. Sajandi esimestel kümnenditel on elamuehituses näha baltisaksa traditsioonide järgimist, hiljem hakatakse tuginema eelkõige kohalikule talurahvaarhitektuurile, millest kujuneb 1930. aastatel haripunkti jõudnud talutraditsionalism.<sup>9</sup>

---

<sup>7</sup> Tabel ehitustegevuse kohta Eesti linnades ja alevites 1929. a ning statistilised andmed elamuehituste ja rahvastiku kohta Rakvere linnas 1930. ja 1931. a. Eesti Riigiarhiiv (edaspidi ERA), f 3734, n 1, s 295, pagineerimata.

<sup>8</sup> Ajakirjas „Tehnika Kõigile“ avaldatud kokkuvõte insener K. Zereni kõnest Eesti Inseneridepäeval. Artiklis on välja toodud ehitustegevuse statistilised andmed 15 aasta vältel linnades ja alevites. K. Zeren, Meie ehitusajandusest.– Tehnika Kõigile 1939, nr 4, lk 3.

<sup>9</sup> Mart Kalm, Eesti 20. sajandi arhitektuur. Tallinn: Prisma Prindi Kirjastus, 2001, lk 231.



Mitmed 1920. aastatel Eestis tööle asunud arhitektid olid ettevalmistuse saanud Saksamaal või õppinud saksa arhitektuuri mõju all olnud Riia Polütehnilises Instituudis, mistõttu sealse kultuurimõjutused kandusid üle ka kohalikku arhitektuuri. Tollel ajal puudus kohalik professionaalne arhitektuurikirjandus ning toetuti palju välismaisele kirjandusele, eelkõige Saksamaa eeskujudele.<sup>10</sup> Üheks väikeelamute ja aedlinlike asumite kujunemist suunavaks eeskujuks oli Saksa arhitekt Heinrich Tessenow, kelle üheks suuremaks projektiks koos mitmete teiste arhitektidega oli Hellerau aedlinna rajamine. Mitmeid planeeringulisi (avalike parkide ja ühiskondlike hoonete planeerimine, transpordiühendus kesklinnaga) ja sealse vormikeelele (traditsionalistlik laad) omaseid võtteid kasutati ka siinsete aedlinlike elurajoonide rajamisel.<sup>11</sup> Teiseks oluliseks aedlinnade kujunemist mõjutanud isikuks oli Ebenezer Howard, kelle kohaselt pidi aedlinn olema isemajandav asum, kus oleks ühendatud linna ja maaelu eelised.<sup>12</sup>

Aedlinnadesse ehitama hakatud väikeelamute puhul domineeris valdavalt traditsionalistlik arhitektuurilaad, millele oli omane praktiline ja läbimõeldud ruumipaigutus, kohalik materjalikasutus ning alalhoidlik, kohati ka arhailine esteetika. Selline traditsionalismi vormikeelele omane hoonete kavandamine oli 20. sajandi esimesel veerandil levinud nähtus kogu Põhja- Euroopas.<sup>13</sup> Stiili levikut soodustas historitsismivaenulikkus, mis taunis liigsete dekoorielementide kasutamist ning odavaid „ilustatud“ ehitusvõtteid.<sup>14</sup> Järgnevate kümnendite kohaliku elamuehituse üheks oluliseks mõjutajaks oli baltisaksa päritolu eesti arhitekt Erich Jacoby, kes oli toleaeagse peamise maaehitusega tegeleva projekteerimisbüroo, Põllutöökoja Ehitustalituse juhataja aastatel 1927–1932 ning kelle juhatamisel valmisid talituse tegevust iseloomustavad kogumikud „Maaehitusi“ I ja II.<sup>15</sup> Jacoby pidas „arhitektoonilisteks ebavoorusteks“ akende pikka ja kitsast kuju, dekoratiivset ruudujaotust, lauduste asendamist tahvelustega, mansardkatuseid, kitsast profileeritud laudisvoodrit, sümmeetrilisi verandasid jne. Samas võib toleaeagsetes Ehitustalituse kavandites näha ka uhkeid ehiselemente, mida eesti talurahvaarhitektuuris algupäraselt kasutatud ei ole. Kuigi unkalauad ja räästaalune olid ka vanades taluehitistes peamisteks kaunistatud piirkondadeks,

---

<sup>10</sup> M. Kalm, Eesti 20. sajandi arhitektuur, lk 50.

<sup>11</sup> Samas, lk 90.

<sup>12</sup> Ebenezer Howard, Garden cities of to-morrow. London: Routledge, 2007, lk 22.

<sup>13</sup> M. Kalm, Eesti 20. sajandi arhitektuur, lk 24.

<sup>14</sup> August Esop, Maaehitusi I. Valik A. R. T. Põllumajanduseliidu Ehitusetalituse väljatöötatud kavandeid. Tallinn: A. R. T. Põllumajandusliit, 1928, lk 7.

<sup>15</sup> Karin Hallas-Murula, August Volberg 1896–1983. Tallinn: Eesti Arhitektuurimuseum, 1996, lk 20.

esindavad kogumikes välja toodud dekoreeritud laudise mustrid ja balustraadid rohkem rahvusromantismi, mis oli omane kõikidele puitarhitektuuri viljelevatele piirkondadele.<sup>16</sup>

Teine suund, millest eeskuju võeti oli Põhjamaade uusklassitsism, mis lähtub 18. sajandi klassitsistlikest ehitistest.<sup>17</sup> Lisaks hakkas kümnendi lõpus Eestisse jõudnud funktsionalism kujundama uut vormikeelt, millest sai järgmise kümnendi peasuund.

Mitmete arhitektuuri stiilide koosmõju sajandi alguses muutis väikeelamute arhitektuuripildi üsna kirjuks. Saksa heimatärhitektuuri eeskujudele lisandusid põhjamaade mõjud, osaliselt avaldus ka inglise toleaegsele vernakulaararhitektuurile omane looduslähedus. Samas on 1920. aastate teisel poolel Põllutöökoja Ehitustalituses väljakujunenud laadi puhul lisaks välismaistele mõjudele näha väärtustavat suhtumist kohalikku arhitektuuripärandisse.

## 2.2. Projekteerijad

Varasemalt oli maaehituses peamiselt levinud põlvest põlve edasi antavad ehitustraditsioonid, kuid uute ehitustehniliste nõuete ja normidega hakkas alates 1920. aastatest see nähtus asenduma Eestis arhitektuurihariduse saanud noorte arhitektide loominguga.

1920. aastast hakkas Tallinna Tehnikumi juures tööle arhitektuuri osakond, kus õppisid ka tulevased maa-ehituse traditsioonide edasiarendajad August Volberg, Edgar Velbri ja Arnold Väli. Tallinna Tehnikumis oli haridus eelkõige praktilise suunitlusega samas kui Kesk-Euroopa saksakeelsed tehnikaülikoolid pakkusid pigem akadeemilist haridust.<sup>18</sup> Kuigi 20. sajandi esimestel kümnenditel oli tegutsevaid arhitekte vähe, said Tallinna Tehnikumi arhitektuuriosakonna lõpetanud siiski suuri tellimusi või töötasid olulistel administratiiv-ametikohtadel. Paljudest Tehnikumi lõpetanutest said tegevarhitektid, suunduti edasi maakondadesse ehitusnõustajateks, insenerideks või asuti tööle maaehituste projekteerijatena Põllumeeste Keskseksi Ehitustalituses või A. R. T. Põllumajandusliidu Ehitustalituses, mis oli 1920.–30. aastatel oluliseks hoonete projekteerimisega tegelevaks asutuseks.<sup>19</sup>

---

<sup>16</sup> K. Hallas-Murula, August Volberg 1896–1983, lk 7.

<sup>17</sup> E. Lutsepp, Meie talustraditsionalism. – Sirp 2008, nr 9.

[http://www.sirp.ee/index.php?option=com\\_content&view=article&id=198:meie-talustraditsionalism&catid=6:kunst&Itemid=10&issue=3194](http://www.sirp.ee/index.php?option=com_content&view=article&id=198:meie-talustraditsionalism&catid=6:kunst&Itemid=10&issue=3194) (viimati vaadatud 20. V 2013).

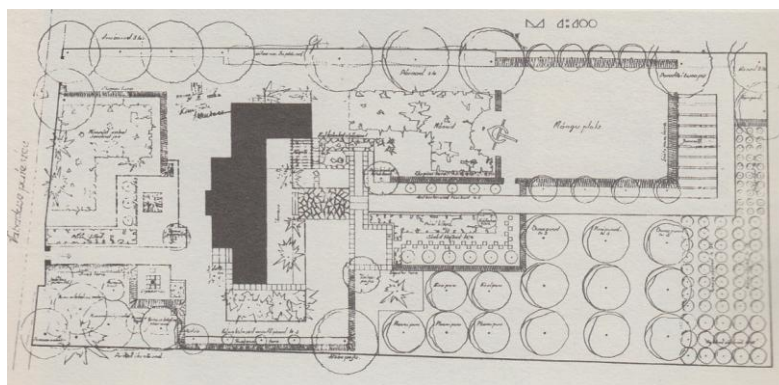
<sup>18</sup> M. Kalm, Eesti 20. sajandi arhitektuur, lk 70.

<sup>19</sup> 1922. aastal põllumajanduse arendamiseks ja ehitustehniliste nõuannete jagamiseks loodud algse nimetusega Asunikude, Riigirentnikkude ja Talupidajate (A. R. T.) Põllumajandusliit reorganiseeriti 1931. aastal ümber Põllutöökoja Ehitustalituseks. – E. Lutsepp, Uudisasundused – 1930. aastate sotsiaalpoliitika ja arhitektuuri kohtumisi, lk 24.

Ehitustalituse peamiseks tegevusvaldkonnaks oli küll maa-ehitus, kuid seal viljeldud arhitektuurilaad ning väljatöötatud elamutüübid hakkasid mõjutama ka linnade ja alevite ilmet, kus osa näidisprojekte oligi mõeldud elumajade ehituseks. Lisaks projekteerisid Ehitustalitusel töötanud arhitektid eratööna palju ka väikelinnadesse ja alevitesse. Üldiselt ongi 1920. aastatel ehitatud väikeelamute puhul iseloomulik nende kavandamine pigem joonestajate, tehnikute ja inseneride kui arhitektide poolt. Näiteks suur osa Nõmmele püstitatud väikeelamutest ei ole kavandatud arhitektide poolt, sarnast tendentsi võib näha ka Keilas.

### 2.3. Krundi planeering 1920.–30. aastatel

Krundi planeeringule olid erinevates aedlinnades kehtestatud kohati üsna ranged ehitusmäärused, mis sisaldasid tingimusi hoonete kauguse kohta tänavajoonest ja üksteisest. Samuti nõuti eesaedades teatavat ühtsust piirete ja taimestiku osas, kuid tagaaedadele üldiselt kitsendusi ei tehtud. 1920.–30. aastatel kujunes aed eestlaste elukultuuri igapäevaseks osaks, mis mingil määral kajastas üleminekut maaelult linnaelule. Lisakspeenramaale ja viljapuudele hakkas väikeelamute kruntidel suurenema iluaedade osakaal. Esteetilistel kaalutlustel rajatud aiad ei olnud kujundatud professionaalide poolt, vaid kujundajaks oli iga hoone omanik ise.<sup>20</sup> Väikeelamute aiamaa kujundamisel ning selle tsoonimisel järgiti eelkõige otstarbekust ning praktilisust. Lisaks kruntide individuaalsele planeerimisele koostati 1930. aastate alguses linnade ja alevike planeerimise kavasid, kus olid määratud üldised piirkonnad elamutele, tööstushoonetele ja avalikele rohealadele.<sup>21</sup>



1. Edgar Velbri elumaja aiaplaan (Vabaduse pst 127, Tallinn).

<sup>20</sup> Tiina Tammet, Eesti pargi- ja aiarahitektuur 1920.–30. aastatel. Tallinn: Eesti Kunstiakadeemia, 2003, lk 106.

<sup>21</sup> Näiteks 1930. aastast pärineb Anton Soansi poolt koostatud Keila alevi planeerimise kava ja ehitusplaan, kus on määratud kindlad piirkonnad elamumaaks, tööstusele, avalikele ja ühiskondlikele hoonetele (nt rohealade ja turuplatsi asukoht Keskväljakul). – Keila alevi planeerimise kava ja ehitusplaan. Arhitekt Anton Soans. Eesti Arhitektuurimuuseum (edaspidi EAM), f 2, n 1, s 209.

## 2.4. Ehitusvõtted ja -materjalid väikeelamute ehituses 1920.–30. aastatel

Kohalike väikeelamute välisvormides sai oluliseks eelkõige selge pind ja vorm, kus vastupidiselt juugendi toretsevusele puudusid ebapraktilised dekoorielemendid. Väikeelamute ehitamisel oli valdavaks materjaliks puit, kuid Ehitustalitus propageeris ka mitmete mittepõlevate materjalide kasutamist (nt savi).<sup>22</sup>

Hoonete mahud olid suhtelised lihtsad ning elamute põhiplaan tavaliselt ruudu- või ristkülikukujuline. Tihti kasutati koosehitise (omal ajal ka „koosehituse”) hoonetüüpi, mille mõiste pärineb tolle aja taluarhitektuuri tarbeks tehtud näidisprojektidest ning nende seletuskirjadest, tähistades elu- ja majandusfunktsiooni (pesuköök, puukuur ja laut) ühendamist. Hoonetüübi puhul võib näha vihjet eesti rehielamule, kus majapidamis- ja eluruumideosa moodustasid samuti ühtse hoonemahu. Tavaliselt ehitati koosehitise puhul abiruumide jaoks ühekorruseline, peafassaadiga ristuv majandustiib, mis moodustas krundisügavusse tuulte eest varjatud sisehoovi. Näiteks kajastab sellist alevimaja tüüpi „Maaehituse II“ kogumikus olev alevimaja kavand (ill 16). Ruumijaotuses jälgiti eelkõige funktsiooni ja praktilisuse aspekti, kus ruumide asetus sõltus küttekollete paigutusest korstna ümber.<sup>23</sup>

Koosehitise hoonetüübile on omane asümmeetrilisuse rõhutamine, mis oli omamoodi vastuaktsiooniks historitsismi- ja juugendiajastul lihtsamate elamute arhitektuuris domineerinud geomeetria ja teljelisusele. Sissepääs paigutati nüüd hoone äärde, eirates varasemat peaukse keskteljel paiknemise traditsiooni. Ühenduselemendiks sise- ja välisruumi vahel oli väikese pindalaga eestuba või veranda. Verandad olid väikeelamule ja traditsioonilisele taluelamule omane hooneosa juba sajandi alguses. Varasemalt paiknes veranda hoone keskteljel, kuid 1920. aastatel enam teljelisust ei järgitud.<sup>24</sup> Lisaks hoonet liigendavale aspektile oli verandal ka praktiline otstarve, moodustades kaitsva ja varjava ruumi sissepääsu ees.

Väikeelamutele oli iseloomulik rahvusliku hõnguga kõrge ja mahukas kelpkatus. Katusekattena kasutati kimme või sindleid, vähemal määral katusekivi. Samuti oli üheks võtteks barokist tulenev „ülespöördega“ räästa motiiv (nt Jõe 2, Keila). Lisaks oli omane ka

---

<sup>22</sup> 93% uute elumajade ehitusel oli ehitusmaterjalina kasutatud puitu samas kui tulekindlast materjalist püstitatud hooned moodustasid vaid 7% ehitatud elumajade arvust. Tabel ehitustegevuse kohta Eesti linnades ja alevites 1929.a ning statistilised andmed elamuehituste ja rahvastiku kohta Rakvere linnas 1930. ja 1931.a. ERA, f 3734, n 1, s 295, pagineerimata.

<sup>23</sup> Maaehituse I, lk 129.

<sup>24</sup> M. Kalm, Edgar Velbri 1902–1977. Tallinn: Eesti Kunstimuseum, 1993, lk 20.

erineva suuruse ja kujuga katuseuukide kasutamine, mis liigendasid mahukat kelpkatust ning samas jätsid võimaluse katusealuse ruumi väljaehitamiseks, sest hoone püstitamisel jäeti see tihti finantsilistel põhjustel eluruumideks kohandamata. Hoonete konkreetsust rõhutasid lisaks mahukale kelpkatusele ka rõhtsad ruudukujulised aknad ja katteliistuga laudis (nn asunikulaudis). Sageli kasutati asunikulaudist ainult vintskappidel kuhu seda oli kergem paigaldada kui horisontaalset laudist. Lisaks katteliistuga laudisele kasutati ka laia voodrilauda, vähestel juhtudel jäeti voodrilaud panemata ning kanti värv otse palkidele.

Tavaliselt omavalmistatud õli- või kohupiimavärviga kaetud laudis sai puithoonete välisviimistluses domineerivaks.<sup>25</sup> Tolleaegsetes hoonete värvimise käsiraamatutes on toodud välja erinevaid välisviimistluse lahendusi, kus üheks võimaluseks oli voodrilaua värvimine punakas- pruunikaks, kus laudadevahed olid kaetud heledates toonides värvitud liistudega, mis andis muidu raskepärasele hoonele juurde mängulisust. Aknaraamide rõhutamiseks kasutati valget värvi ning uste, veelaua, tuulekasti ja nurgalaudade puhul rohelist tooni.<sup>26</sup> Hoone eksterjööri atraktiivsemaks muutmisel kasutati tihti ka ustel erinevaid diagonaalseid voodrilaua mustreid (nt kalasaba).



2. Edgar Velbri elumaja Vabaduse pst 127, Tallinn.

<sup>25</sup> A. Pikk, Aedlinnade rajamine Tallinna ümbruses ja pereelamu kujunemine 1920ndatel, lk 77.

<sup>26</sup> Harri Velberg, Vajalisemaid värvimisviise. Tallinn: Eesti Põllumeeste Keskseks, 1936, lk 27.



3. Taluelamu Muuksis, A. Volberg, 1931. a.



4. Jõe tänav 6, A. Väli, 1930. aastad.

Ehitustalituse ühe arhitekti, Edgar Velbri projekteeritud hooned on sellise rahvuslikus stiilis kõrge kelpkatusega, ühte ehitusmahtu paigutatud elu- ja majapidamisruumidega elamute parimateks esindajateks. Kõnekeeles Velbri majaks nimetatud hooneid võib kõige rohkem näha Nõmmel, kus Vabaduse pst 127 asub tema enda maja (ill 2).<sup>27</sup> Lisaks projekteerisid sarnaseid hooneid väikelinnadesse ja alevitesse A. Volberg, A. Väli ja J. Linnakivi.

20. sajandi teise veerandi algus oli Eesti väikeelamute kujunemise põhiperioodiks, kus mitmete erinevate suundade pluralismi tagajärjel oli hoonestusepilt suhtelisel kirju. Aastate jooksul töötati valdavalt Ehitustalituse poolt välja mitmed väikeelamute kavandid, kus eelkõige lähtuti lihtsuse ja praktilisuse printsiibist.

---

<sup>27</sup> M. Kalm, Edgar Velbri 1902–1977, lk 16.

### 3. KEILA LINNARUUMI KUJUNEMINE

20. sajandi esimestel kümnenditel ehitatud väikeelamud moodustavad tänapäeval olulise kihistuse linnade elamupiirkondade hoonestusest. Harju maakonna läänepoolse osa keskuses, Keila linnas on ka tänapäeval näha 1920.–30. aastate elamuehituse mõju. Väikeelamute konteksti asetamisel on oluline selgitada ka vaadeldava piirkonna taustalugu, mistõttu on järgnevas peatükis antud lühike ülevaade Keila linnaruumi arengust, fookusega 20. sajandile. Keila ajaloolised piirkonnad ja kihistused on eraldi välja toodud töö lisades (Lisa 1 ja 2).

Kuni 19. sajandi lõpuni koosnes Keila jõesaarel paiknenud ordumõisast, läheduses asunud külast ning kiriku ümbruses olevast asulast. Murranguliseks sai alevi arengus Tallinna-Paldiski raudtee avamine 1870. aastal, mis andis tõuke Keila majanduse ja tööstuse elavnemisele. Ehitati mitmeid ühiskondlikke- ja tööstushooneid Keila kiriku ja raudtee ümbrusesse (nt koolimaja, postkontor, jahuveski).<sup>28</sup> 1908. aastaks oli Keilas umbes 65 hoonet, oma suunad olid omandanud Haapsalu maantee ja Jaama tänav ning hoonestatud oli Keila kirikuplatsi ümbrus ning jõeni viiv Tallinna maantee, mida ääristasid madalad ühekorruselised hooned. Siiski moodustasid praegusest linna maa- alast suure osa Keila mõisa põllud, mis osaliselt piirasid ka asula arengut.<sup>29</sup> 19. sajandi hoonestusest tervikpilti säilinud ei ole, kuid Keila raudteejaama ümbruses võib märgata üksikud 19. sajandi lõpust pärinevaid hooned (nt Jaama 1, 8, 31 ja 35).<sup>30</sup>

Hoolimata üha laienevast hoonestusest ning elanikkonna kasvust, ei olnud Keila 20. sajandi esimesel kümnendil veel juriidiliselt kinnitatud iseseisvaks aleviks ning piirkonna arengut piirasid Keila mõisale kuulunud maad keskuse ümbruses. 1924. aastal otsustas Harju maavalitsus moodustada Keila alevi. Läänepoolne, raudteetagune ala ning põhjapoolne, Paldiski maantee äärne maa- ala kuulusid mõisa valdusesse, kuid 1924. aastal läks maaseadusega kogu 1300 hektari suurune mõisamaa alevi valdusesse.<sup>31</sup> Elamisala piiride kindlaksmääramise protokollist ja lisas olevalt kaardilt võib näha, et suurem osa Keila alevi raudteest lõunapool asuvast alast jaotati elamumaaks (ill 5).<sup>32</sup> Kaart illustreerib hästi alevi

---

<sup>28</sup> Johanna Lahesalu, Killukeski Keilast. XVII teatmematerjalide kogumise võistlus, 1975, lk 11 (käsikiri Harjumaa Muuseumis).

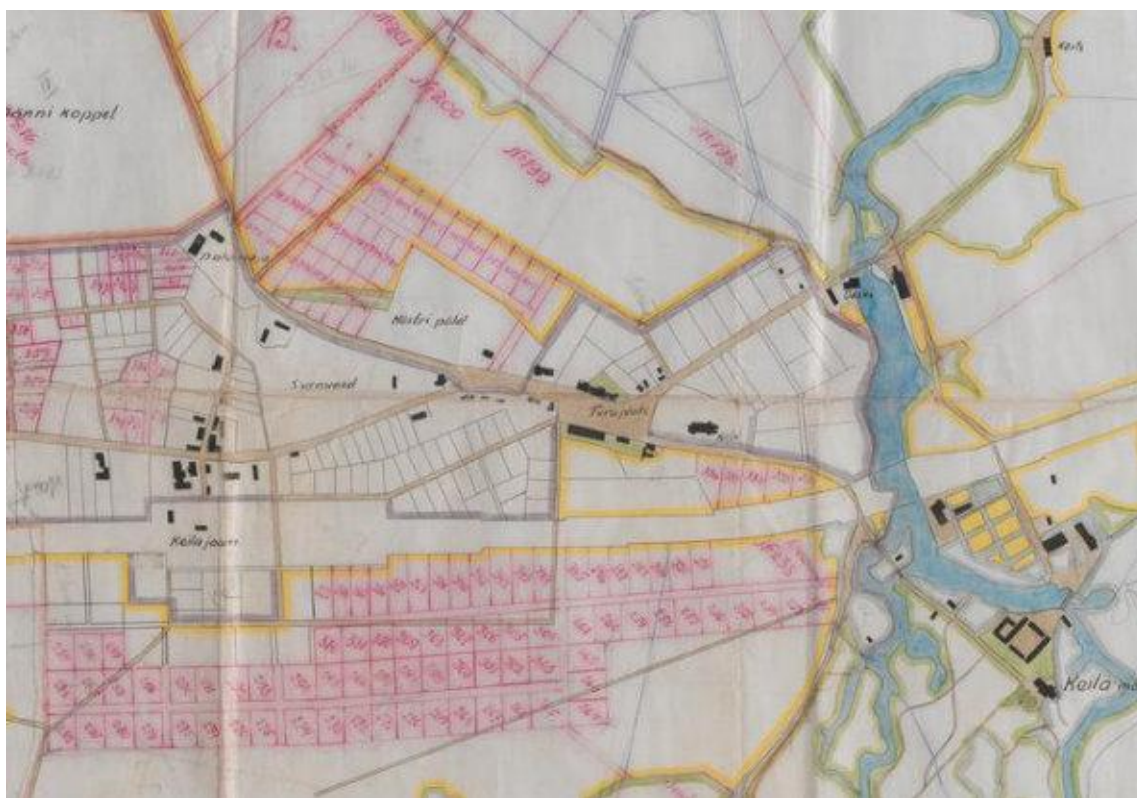
<sup>29</sup> Andres Pärt, Keila linnaehituslik väljakujunemine. Diplomitöö, Ed. Vilde nim. Tallinna Pedagoogiline Instituut. Tallinn, 1986, lk 12–13.

<sup>30</sup> Heli Nurger, Keikeal, Kegel. Keila: Harjumaa Muuseum, 2003, lk 18–20.

<sup>31</sup> Keila alevi asutamisest. Tallinna Linnaarhiiv (edaspidi TLA), f 468, n 1, s 63, lk 3.

<sup>32</sup> Protokoll, kirjavahetus ja skemaatilised kaardid Keila, Kilingi- Nõmme ja Mõisaküla alevite ning Paldiski linna asustuspiirkonna kindlaksmääramise kohta. ERA, f 16, n 1, s 268, pagineerimata.

elamupiirkondade paiknemist ning vihjab järgnevatel kümnenditel toimunud arengule. Raudtee taha, endistele mõisamaadele hakkas kujunema uus aleviosa, kuhu rajati Jõe, Sipa ja Aia tänavad. 1924. aastal ehituskruntideks jaotatud maa- aladele Paldiski maantee, Pae ja Piiri tänavate ümbruses ehitati mitmeid elamuid. Juba enne aleviplaani koostamist, asus üks elamupiirkond Haapsalu maantee läheduses, kus ka tänapäeval võib näha näiteid eestiaegsest elamuehitusest.<sup>33</sup>



5. Väljavõte Keila alevi ja ümbruse plaanist, 1920. a.

1925. aastal võttis alevi volikogu vastu ehitusmääruse, mille alusel jagati alev kaheks: keskosas tohtis olla hoonestus mõlemal pool tänavat ja äärealadel tuli majad ehitada krundi piirist 4 jala kaugusele.<sup>34</sup> Alevi ehitusmääruse üldiseks tingimuseks mõlema piirkonna puhul oli keeld kasutada katusekattena õlgi või roogu.<sup>35</sup> Ehitusmääruse detailne ettekirjutus ehitustegevuse kohta näitab alevivalitsuse soovi suunata alevi kujunemist.

Järgmise, 1933. aasta ehitusmäärusega keelati majade ehitamine ja ümberehitamine ilma alevivalitsuse loata. Keila jagati kolme piirkonda: ärirajoon raudteejaama ümbruses koos

<sup>33</sup> Tänavanimed sai Keila alev tegelikult alles 1929. aastal ning varasemalt kutsuti maju omanike nimede järgi. – H. Nurger, Keikeal, Kegel, lk 21.

<sup>34</sup> 1 jalg on ligikaudu 0,3 meetrit.

<sup>35</sup> Keskosas tohtisid hooned olla 6 sülda pikad ja 4 sülda laiad (1 süld on ligikaudu 2,1 meetrit). – 1925. aasta Keila ehitusmäärus, Keila Linnavalitsuse arhiiv.



kiriku poolse Haapsalu maanteega, tööstusrajoon alevi idaosas ning ülejäänud Keila jäi elamurajooniks. Määruses pöörati suurt tähelepanu tuleohutusele, mis osaliselt suunas ka hoonete arhitektuuri. Elamurajoonis oli ette nähtud piirkonna hoonestamine ühe või kahekordsete vabaltseisvate majadega, mis tuli asetada tänavapoolsele ehitusjoonele ning hoonete minimaalseks pindalaks oli määratud 60 m<sup>2</sup>. Lisaks hoonete paigutusele krundil, esitas määrus nõuded piiretele, mis ei tohtinud olla üle 2 meetri kõrged. Tallide, loomalautade, pesuköövide ehitamine tänava poolsele joonele oli keelatud juhul kui kõrvalhoone ei moodustanud eluhoonega ühtset hoonemahtu. Kuigi ehitusmääruses ei ole nõudmistega väga tugevalt sekkunud hoone arhitektuursesse poolde, kehtisid siiski nõuded erinevatele piirdetarinditele. Näiteks seinte paksuse puhul olid soojapidavus ja niiskuse tekkimise vältimine eluruumidesse kaks peamist tegurit, mis määrasid erinevat tüüpi seinte paksused.<sup>36</sup>

1938. aasta linnaseaduse alusel muudeti kõik Eesti alevid (v.a Võõpsu) linnadeks. Ka Keila alev sai linnastaatuse ning vastavalt elanike arvule, mis jäi alla 10 000 piiri, sai alevist III järgu linn.<sup>37</sup> Eesti Vabariigi periood oli Keilale tõusuperioodiks, kus varasematel sajanditel väikealevi staatuses olnud alev tõusis Lääne- Harjumaa keskuseks. Lisaks ehitustegevuse kasvule linnakeskuses, oli arenema hakanud raudteest lõunas paiknev aedlinna piirkond, kuhu 1930. aastatel hakkasid hulgaliselt kerkima väikeelamud.



7. Keila Tarvitajate Ühisuse kauplus.



8. Vaade kiriku poolt kirikuplatsi hoonestusele.

<sup>36</sup> Puust massiivseinte paksuseks oli arvestatud 0,15 meetrit (lisandus vooder ja krohv), põletatud savikivist seinte puhul oli nõutud paksuseks 0,57 meetrit. Eraldi nõuded olid kehtestatud korstendele, tulemüürile, küttekahadele, treppidele, sahvritele ning klosettidele. – 1933. aasta Keila ehitusmäärus, Keila Linnavalitsuse arhiiv.

<sup>37</sup> Hillar Nahkman, Keila 1918–1940. Diplomitöö, Tartu Riiklik Ülikool. Tartu, 1986, lk 52.



6. Keila alevi aerofoto, 1932. a.

Eesti Vabariigi aegse arengu seiskas ligi kuuskümmend aastat kestnud Eesti Nõukogude Sotsialistlik Vabariik. Lisaks uuele riigikorrale, oli Eesti territooriumi laastanud II maailmasõda ning ka Keila kesklinn oli lahingute käigus kannatada saanud.<sup>38</sup>

Vahemikus 1950–1962 oli Keila linn Keila rajooni keskuseks ning suurem osa stalinistliku hoonestuse näiteid pärineb sellest perioodist. Soov kujundada Keila linnast tõeline rajoonikeskus kajastus ka ehitustegevuses: valmisid mitmed ühiskondlikud (nt kino „Saluut“ ja Kultuurikeskuse hoone) ja tööstushooned (nt vabrik „Keila“ ja Keila Tarbijate Kooperatiiv).<sup>39</sup> 1970. aastatel hoogustus ka elamuehitus, mis kõige kontrastsemalt väljendus Pae ja Piiri tänavate ümbruses, kus eestiaegsed väikeelamud asendati 1970. aastatel asunud 5–korruseliste paneelelamutega. Muudatusi tehti ka raudteest lõunasse jäävas aedlinnakus, kus teostati mitmeid ümberehitusi, kuid suurema jälje elamupiirkonda jättis algselt suurte kinnistute väiksemaks tükeldamine, mille tulemusel kasvas piirkonna hoonestustihedus.<sup>40</sup> Nõukogude periood jättis Keila linnaplaanile osaliselt varasemat hoonestust katva kihistuse, mis eelkõige väljendub nõukogude ajale omases mastaapsuses, planeerimisvõtetes ja nende kontrastis eelnevate ajastute hoonestusega.

<sup>38</sup> Lahingute käigus põles Keilas maha 12 maja, kannatada sai ka kiriku tornikiiver. Tules hävisid Paldiski mnt 1 elumaja, osaliselt põles ka linnavalitsuse hoone, mitmed elumajad Keskväljakul (Keskväljak 2), Haapsalu mnt 2 kauplusehoone, Paldiski mnt 4, 6 ja Jõe 28 elumaja. II maailmasõja taastamistöde käigus jagati välja 150 uut elamukrunti. – Mati Mandel, Pitka ja pitkapoisid – legendid või tõelisus. Tallinn: Eesti Ajaloomuuseum, 2012, lk 106.

<sup>39</sup> H. Nurger, Keikeal, Kegel, Keila, lk 33.

<sup>40</sup> Samas, lk 34.

Keilas on läbi ajaloo toimunud asustuse nihkumine lääne suunas, ka viimastel kümnenditel püstitatud ühiskondlikud hooned (nt Tervisekeskus ja Rõõmu kaubamaja) viivad linna raskuskeset aina rohkem lääne suunas, jättes kunagise linna keskpunkti, Keskväljaku arengust kõrvale.<sup>41</sup> Jaamaümbruse piirkonnas on elu veelgi rohkem lääne poole kandunud, kus praegu paiknevad mitmed ühiskondlikud hooned. Siiski on raudtee ümbruses hoonestus terviklikumalt säilinud kui Keskväljaku piirkonnas. 20. sajandi alguses Keila lõunapoolsetele aladele kujunema hakanud elamurajoon on tänapäevaks veelgi rohkem lõuna suunas laienenud, jätkates siiski algset tänavate- ja teede struktuuri.

Keila on arenenud kunagisest kirikukülast keskmise suurusega Eesti väikelinnaks. Erinevate ajastuste kihistused paistavad silma linnakeskuses ja äärealadel. Kuigi varasemate perioodide hoonestusest on säilinud vaid üksikud näited, on suures osas säilinud linna teede- ja tänavatevõrk. Lisaks raudteeümbruses paiknevale hoonestusele, säilitab Keila linna omapära ka raudteest lõuna pool, Jõe ja Tähe tänavate ümbruses asuv elamupiirkond.

---

<sup>41</sup> Keila linna üldplaneering (kehtestatud 15. X 2002) <http://www.keila.ee/et/uldplaneering> (viimati vaadatud 20. V 2013).

## 4. ARNOLD VÄLI

1920.–40. aastatel kujunenud Keila elamupiirkonnades oli peamiseks projekteerijaks Arnold Väli. Suhteliselt lühikese aja jooksul jõudis Väli projekteerida mitmeid ühiskondlikke hooneid ja väikeelamuid. Väli looming on iseloomulikuks näiteks Eesti ennesõjaaegsetest arhitektuurisuundandest, millest suurema osa võib liigitada traditsionalismi alla. Oma projekteeritud hoonetega mõjutas Väli tugevalt Keila linnaruumi kujunemist ning selleks, et paremini mõista Keila eestiaegse väikeelamu väärtusi ning kujunemist, on vajalik anda lühike ülevaade nende hoonete peamise projekteerija eluloost ja loomingust.

### 4.1. Ülevaade eluloost

Arnold Ludvig Väli (Välli) sündis Tallinnas, 21. augustil 1900. aastal ning oli perekonna viiest lapsest vanim. Alghariduse sai Väli Niguliste kiriku koolis ning hiljem jätkas õpinguid Tallinna Poeglaste Kaubandus- ja Kommertsikoolis.<sup>42</sup> Pärast vabatahtlikuna Vabadussõjas Kooliõpilaste pataljonis osalemist, valis Väli maa saamise asemel tasuta koolihariduse ning asus õppima Tallinna Tehnikumi arhitektuuriosakonnas, kus õpingud kestsid kokku 8 aastat (1919–1927). Väli jäi kool lõpetamata, mistõttu puudus tal ka arhitekti allkirjaõigus. Kuigi Väli omandas ehitusmeistri tunnistuse alles 1939. aastal, ei seganud ametliku tunnistuse puudumine tal eelnevatel aastatel eduka projekteerija ja ehitusmeistrina tegutsemast. Näiteks 1929. aastast kuni 1939. aastani töötas Arnold Väli Keilas ehitusmeistrina, kus juhtis mitmeid ehitustöid.<sup>43</sup> Vahemikus 1926–32 töötas Väli Põllutöökoja Ehitustalituses.



9. Arnold Väli (1927. a).

1929. aastal koliti perekonnaga Keilasse oma projekteeritud majja (Haapsalu mnt 30) ning samal aastal alustati oma maja ehitust Jõe tänavale. Lisaks võttis Väli aktiivselt osa ka Keila alevi ühiskondlikust tegevusest: ta oli linnavolikogu liige, ehitusosakonna juhataja ning mitmete organisatsioonide ja nõukogude liige. Samuti oli Väli aktiivne heakorratööde

<sup>42</sup> Tallinna Tehnikumi õpinguraamatud. ERA, f 4374, n 2, s 185, pagineerimata.

<sup>43</sup> Tallinna Töösusamet. Ehitusmeistri tööala kutsetaotlemistoimikud. ERA, f 1569, n 1, s 380, pagineerimata.

eestvedaja – tema algatusel korrastati Jõe pargis ujumiskoht „Punane Vähk“ ning haljastati Jõe ja Teaduse tänava vahele jääv pargipoolne osa kaskede saluga. 1941. aastal mobiliseeriti Arnold Väli Nõukogude armeesse ning pidi laevaga viidama Leningradi, mis aga oma teekonnal uppus. Surmatunnistuse järgi on siiski teada, et Arnold Väli pääses laevalt, kuid suri 1942. aastal pärast rasket haigust.<sup>44</sup>

## **4.2. Looming**

### **4.2.1. Väikeelamud**

Väli poolt Keilasse kavandatud väikeelamud kajastavad tolaegset alevites ja väikelinnades levinud ehitusstiili- ja võtteid. Lisaks Väli, oli Keilas teiseks domineerivaks elamute projekteerijaks Jaagup Linnakivi. Säilinud projektide põhjal võib väita, et Linnakivi on Keilasse projekteerinud 11 elamut, millest 8 on ka linnapildis säilinud. Linnakivi töötas koos Väliga Ehitustalituses ning mõlema arhitekti projekteeritud elamud on võrdlemisi sarnased. Siiski saab säilinud projektide põhjal väita, et Väli on Linnakiviga võrreldes projekteerinud Keilasse rohkem väikeelamuid ja ühiskondlikke hooneid. Keila Linnaarhiivis leiduvate projektide näol ei ole tegu tervikliku koguga, mistõttu ei anna projektid täielikku ülevaadet kahe projekteerija tegevusest Keilas, kuid samas lubavad teha oletusi Keila elamuehituse arengute ja suundade kohta 1930. aastatel. Kümneni teisest poolest pärinevad 20 väikeelamu projekti näitavad samas Väli aktiivset osalust tolaegse Keila linnaruumi kujundamisel. Lisaks on Väli omistatud ka üksikud elamud Nõmmel (nt Vabaduse pst 55 ja Edu 7). Väli projekteeritud ja ka teisi Keila väikeelamuid on pikemalt analüüsitud peatükis „Keila väikeelamute tüpologia“ (ptk 5).

### **4.2.2. Ühiskondlikud hooned**

Ehitustalituses töötades projekteeris Väli mitmeid ühiskondlike hooneid, kuid kuna allkirjastatud originaalprojekte on säilinud vähe ning on teada, et Väli teostas talituses väljakujunenud laadi, siis ei ole tema poolt projekteeritud ühiskondlike hoonete täpne arv teada. Väli projektide järgi ehitatud koolimajadest on säilinud Risti, Lihula, Laekvere, Pustuski- Seljametsa, Tagavere ja Tumala.<sup>45</sup> Lisaks võib „Maaehituse I“ kogumikust lugeda, et Väli on projekteerinud mitmeid algkooli (nt Ranna, Erra ja Kernu) ja seltsi- ja rahvamaju

---

<sup>44</sup> Elise Väli päevikud.

<sup>45</sup> Sandra Mälk, Eesti maa- algkoolid 1920–40. Ajalugu, tüpologia, väärtused ja säilitamine. Magistritöö, Eesti Kunstiakadeemia. Tallinn, 2012, lisad.

(nt Saue- Jõgisoo, Kadrina)<sup>46</sup> Samas pole nende koolimajade puhul säilinud projekteerija allkirjaga projekte, mistõttu ei ole Väli osalus nende hoonete kavandamisel ka kindel. Lisaks on Väli Keilasse kavandanud kaks Keskväljakul asuvat ühiskondliku hoonet (Keskväljak 5 nn kaupmees Buschi elamu ja kauplus ning funktsionalismi sugemetega Keskväljak 3, mis tänapäevaks on oma algse ilme kaotanud).<sup>47</sup>

Väli projekteeritud ühiskondlikest hoonetest puudub täpne ülevaade, sest enamik teadaolevaid hooneid järgib Ehitustalituses väljakujunenud laadi, mida teostasid ka mitmed teised tollaegsed arhitektid ja projekteerijad. Kuigi Väli on suhteliselt lühikese perioodi jooksul jõudnud projekteerida mitmeid ühiskondlikke hooneid, saab teda siiski pidada rohkem elamute kui ühiskondlike hoonete projekteerijaks.



10. Risti algkool Harjumaal. Foto S. Mälk.



11. Tumala algkool Saaremaal. Foto S. Mälk.



12. Kadrina rahvamaja. Foto Otto de Voogd.



13. Saue Jõgisoo seltsimaja. Foto autor teadmata.

---

<sup>46</sup> Maaehituse I.

<sup>47</sup> Keila linnas asuvate kinnisvarade plaanid ja projektid koos mõnede eelarvetega. TLA, f 469, n 1, s 7, pagineerimata.

## 5. KEILA VÄIKEELAMUTE TÜPOLOOGIA

### 5.1. Tüpologiseerimise alused

Keilasse 1920.–1940. aastatel ehitatud väikeelamute edukamaks analüüsimiseks on 45 vaadeldavat hoonet jagatud gruppidesse (Lisa 4, „Keila väikeelamute inventeerimise tabel“). Jagamisel lähtuti hoonete stilistilistest, mahu, materjalikasutuse ja plaanijaotuse omapäradest. Väikeelamute puhul on tihti tegu mitmete ümber- ja juurdeehitustega, mistõttu ei ole tüpologiseerimisel kasutatud ainult ühte kindlat meetodikat, vaid analüüs põhineb peamiselt kvalitatiivsel ja tunnetuslikul uurimisel, välitöödel, visuaalsel vaatlusel ning arhiivitööl. Analüüsi kasutatakse alusmaterjalina väikeelamute väärtuste ja kaitsestrateegiate peatüki koostamisel (ptk 7). Hooned on jaotatud kolme kategooriasse:

#### 1. Juugendi ja historitsismi mõjutustega väikeelamud.

Mõnevõra üllatuslikult on need elamud ehitatud 1930. aastatel, mis annab tunnistust juugendi ja historitsismi stiilimõjude pikaajalisest kestvusest väikelinnade ehituspildis. Projekteerijateks on vähemtuntud arhitektid, kes moodustasid olulise osa alevitesse ja väikelinnadesse püstitatud elamute autorkonnast. Arnold Väli osalus nende elamute projekteerimisel on kaheldav, kuid suulisel vestlusel omanikega selgus, et Väli võib siiski olla üksikute hoonete ümberehitusprojektide autoriks.

#### 2. Talutraditsionalismi vormikeelt järgivad väikeelamud

Elamud lähtuvad 1920.–30. aastatel maaehituses palju kasutatud, kuid ka alevi ja väikelinnadesse üle kandunud talutraditsionalismist. Enamik selles kategoorias olevatest elamutest on projekteeritud Arnold Väli poolt.

#### 3. Pärast 1940. aastaid ehitatud väikeelamud

1940. aastatel ehitatud, kuid traditsionalismi mõjus projekteeritud hooned (sh Väli ja tema kolleegide loomingu mõju), mille puhul ei õnnestunud leida kinnitavat materjali Väli osaluse kohta elamute projekteerimisel, kuid kuna hoonetegrupp moodustab selgelt eristatava kihistuse Keila elamuehituses, on need hooned võetud ka eraldi vaatluse alla.

## 5.2. Juugendimõjutustega väikeelamud

Vaadeldavatest hoonest ligi viiendiku moodustavad elamud mis oma arhitektuurikeelelt toetuvad 20. sajandi alguses lühikest aega moes olnud juugendi ja historitsismi tavadele. Väikelinnades (nt Tallinnas Nõmmel, Elvas ja Rakveres) kasutati juugendlikke stiilivõtteid ka veel 1930. aastatel, kus tihtipeale on ka näha juugendiga läbipõimunud heimatstiili ja rahvusromantismi mõju, millele viitavad elamute ülakorruse massiivsus ja mitmekordselt murtud puitkatus.

Vähestel selle kategooria hoonetel on säilinud algsed projektid, mistõttu täpse ehitusaja ja projekteerija määramine on sageli raskendatud. Üheksast vaadeldavast hoonest on originaalprojektid ainsana alles Jõe 40 (1937, Villem Seidra)<sup>48</sup> ja Tähe 24 (1927, J. Kirsimägi)<sup>49</sup> elamutel. Teiste hoonete puhul on peamiseks toetavaks materjaliks inventeerimiskaustad, kus on kirjas küll hoone ehitusaeg, kuid pole märgitud projekteerijat. Nii saab näiteks Jõe 25 ja 42 hoonete püstitusaja määrata 1937. aastasse<sup>50</sup> Hoone hindamisaktide põhjal on varasemad Jõe 5, Ülesõidu 11, Uus 10 ja 11, mille ehitusaeg jääb ilmselt 1920. aastate lõppu.<sup>51</sup>

Valdavalt paiknevad kõik mahult lihtsad, ristkülikukujulise põhiplaaniga hooned pikema fassaadiga tänava poole, olles krundipiirist väikese tagasiastega ning jättes ruumi eesiale. Enamik hooneid on sümmeetrilised, mille keskmeks on tänavapool asuv peauks (Jõe 5, 25, 40, Ülesõidu 11), keskeljel paiknev rõdu või kinnine veranda (Jõe 42 ja Tähe 24). Raskepärane mansardkatus on valdavaks katusetüübiks, rõhutades hoone mahtu ja kõrgust. Dekoorielemente vaadeldavatel hoonetel kuigivõrd säilinud ei ole. Ka üksikutes säilinud algprojektides ei olnud ette nähtud rikkaliku dekoori kasutamist. Hoone muutsid detailirohkemaks ja ilmekamaks laiad, valdavalt kolmeosalised aknad, mille ülaosa oli tihti kaunistatud peene prossipulkadest mustriga.

Arnold Väli tegevusaastateks Keilas olid 1930. aastad, kuid kuna enamik sellesse gruppi kuuluvatest hoonetest jääb varasemasse perioodi, siis on Väli osalus hoonete kavandamisel küsitav. Ka näivad need hooned esindavat mõnevõrra teiselaadset, alalhoidlikumat ja

---

<sup>48</sup> Villem Seidra projekteeris koos Alar Kotliga Kadrioru nn lastepargi ja sealse paviljoni (praegu muuseum „Miia- Milla- Manda”) ja mitmeid teisi ehitisi ja väikevorme Kadriorus, lisaks eratellimustena elamuid Kadriorus ja Nõmmel.

<sup>49</sup> Arnold Paju elumaja kavand Keila alev. Jõe tänav nr 36 (praegu Jõe 40), Keila Linnavalitsuse arhiiv.

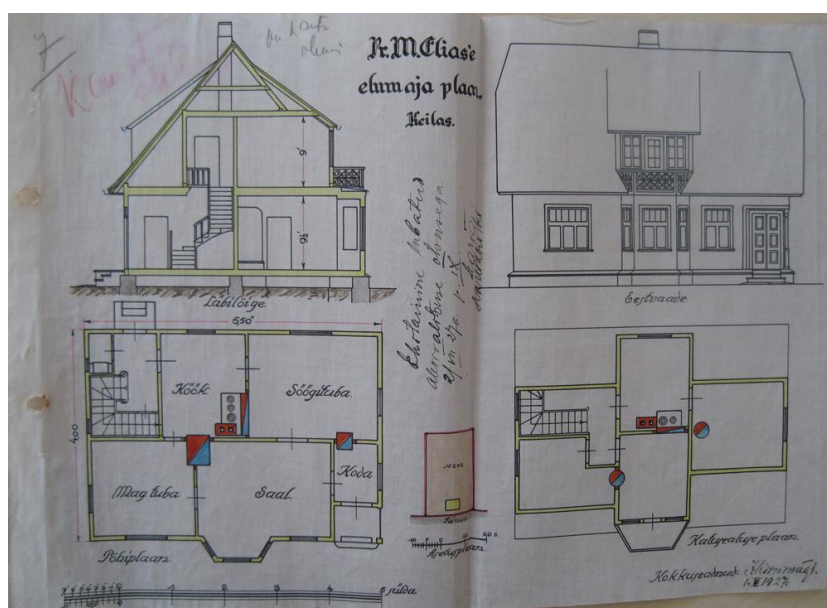
<sup>50</sup> Jõe 25. Lääne- Viru Maa-arhiiv (edaspidi LVMA), f 888, n 1, s 10459, pagineerimata; Jõe 42. LVMA f 888, s 1, n 10468, pagineerimata.

<sup>51</sup> Jõe 5. LVMA, f 888, n 1, s 10449, pagineerimata; Ülesõidu 11. LVMA, f 888, n 1, s 10612, pagineerimata; Uus 10. LVMA, f 888, n 1, s 6362, pagineerimata; Uus 11. LVMA, f 888, n 1, s 10615, pagineerimata.



saksapärasemat arhitektuurimaitset, kui see, mida tavapäraselt näeme Väli loomingus. Samuti pole konkreetseid allikaid võimalike Väli koostatud ümberehitusprojektide kohta, ainuke seda laadi hooneid puudutav Väli projekt käsitleb Ülesõidu 11 kõrvalhoonete projekteerimist.<sup>52</sup>

Juugend- ja heimatstiili mõjutustega Keila väikeelamud on üldiselt säilitanud oma algse mahu ja välisilme ning kuigi nad ei moodusta elamupiirkonnas ühtset ansamblit, on hoonete puhul tegu olulise kihistusega Keila linnaehituses. Need majad jätkavad mingis mõttes Eesti väikelinnade ja alevite põliseid arhitektuuritraditsioone, kus 20. sajandi alguse moevõtted segunevad veel varasemast ajast pärinevate ning isegi urbaltisch- ehitusviisi ja klassitsistlike tüüpfassaadide ajastuni tagasi ulatuvate iluarusaamade ja ehitustavade ga.



14. J. Kirsimäe elamuprojekt Tähe tänavale (1927. a).



15. Juugendlikud elamud Jõe tänaval (vasakult Jõe 40, 42 ja 25). Foto Kirsi-Merilin Põldaru.

<sup>52</sup> Ehituskrunt 262, pesuköögi ja kuuri kavand. Arnold Väli, 1929. a, Keila Linnavalitsuse arhiiv.

### **5.3. Traditsionalistlikud väikeelamud**

Põhisosa 1930. aastatel Keilasse ehitatud väikeelamutest (28 elamut) esindavad traditsionalistlikku vormikeelt. Elamute peamiseks projekteerijaks Keilas oli Arnold Väli, kuid leidub ka J. Linnakivi kavandeid. Nimetatud arhitekte ühendab eelnev haridustee Tallinna Tehnikumis ning edasine töö Põllutöökoja Ehitustalituses, mistõttu võib nende projektide puhul märgata teatavaid sarnasusi. Linnakivi ja Väli kavandite juures on erinevus projekteerimisaastates, kus Väli allkirjaga projektid pärinevad pigem 1930. aastate esimesest poolest ning Linnakivi kavandid kümnendi lõpust ja 1940. aastate algusest. Linnakivi projektid esindasid valdavalt lihtsamat, väikese pindalaga, viilkatuse ja ristkülikukujulise põhiplaani pereelamuid, Väli projekteeris ka suuremaid koosehitisi. Analüüsi lihtsustamiseks ning üldistuste tegemiseks on hooned jagatud kahte gruppi. Jaotus põhineb hoonete ülesehitusel: eraldi grupid moodustavad koosehitise mahuga hooned ja tavapärasemad viilkatusega elamud.

#### **5.3.1. Koosehitised**

Keila väikeelamute seas moodustavad olulise kihistuse 1930. aastatel kerkinud „linnalikud talumajad”, millest enamik on säilitanud oma kaks iseloomulikku joont: eluhoonega ühendatud majandusruumide mahu ja mahuka kelpkatuse. Nii nagu eelmise kategooria puhul, ei moodusta koosehitised omaette ansamblit, hooned paiknevad küll valdavalt ühes elamupiirkonnas, kuid üksteise suhtes hajali. Vaadates Keila alevi ajaloolisi fotosid, võib näha, et Jõe tänava alguses paiknes algselt kaks sarnast koosehitise mahuga hoonet (Jõe 2 ja Jõe 6). Siia kategooriasse liigituvad ka Tähe 1/Ülesõidu 18 (J. Linnakivi), Tähe 14, Männiku 15 ja 28.

Põhiplaanide võrdlusel joonistub välja kaks enim levinud ruumilahendust. Esimese puhul paikneb eluruumide osa tänavapool ning majandusruumide osa liitub ülejäänud mahuga krundi sügavuses. Otsese eeskujuna võib siin näha „Maaehituse II“ kogumikus olevat alevimaja kavandit (ill 16). Sellise plaanilahenduse esindajateks on Jõe 2, Jõe 6, Männiku 15 ja Tähe 14. Nimetatud hooned selles grupis on kõige suurema hoonealuse pindalaga, kus majapidamis- ja eluruumideosa moodustavad enam- vähem võrdse suurusega hooneosad.





### 5.3.2. Viilkatusega väikeelamud

Sarnaselt koosehitistele lähtuvad praktilisuse põhimõttest ka 1930. aastatel Keilasse hulgaliselt ehitatud lihtsamad viilkatusega elumajad, millest enamik on projekteerinud Arnold Väli poolt, kuid leidub ka mitmeid Jaagup Linnakivi projekteeritud elamuid. Viilkatusega väikeelamute näiteid on kolmest hoonetegrupist arvuliselt kõige rohkem.

Valdavaks piirkonnaks selle hoonetüübi puhul on Keila läänepoolne osa, kus hooned paiknevad Haapsalu maantee (nt Haapsalu mnt 30 ja 48) ja Pargi tänava vahelises aedlinlikus piirkonnas (nt Pargi 12). Üksikuid näiteid võib leida ka raudteest lõunasse jäävas elamupiirkonnas, valdavalt Tähe tänava ümbruses (nt Tähe 23 ja 36). Olulise väikeelamute piirkonna moodustas ka Pae ja Paldiski maantee vaheline ala, millele viitavad mitmeid Väli ja Linnakivi elamute projektid (nt Pae 19, Paldiski mnt 14 ja 22). Oma algse mahu ning välisilme on säilitanud 1930. aastate alguses valminud Haapsalu mnt 30 (A. Väli), Haapsalu mnt 48 (J. Linnakivi) ning Pargi 12 ja Uus 6. Nimetatud nelja hoone põhjal saab kõige edukamalt ette kujutada ka teiste sarnaste, kuid tänapäevaks ümberehitatud väikeelamute algset arhitektuurset ilmet ja ehitusvõtteid (ill 24–27).



24. Haapsalu mnt 30, A. Väli, 1925. a.



25. Haapsalu mnt 48, J. Linnakivi, 1937. a.



26. Pargi 10, projekteerija ei ole teada.



27. Uus 6, projekteerija ei ole teada.

Sarnaselt koosehitistele ei järgi viilkatusega elamud sümmeetriaprintsiipi ning hoonete sissepääs asub enamasti hoone küljel ning tänavapoolsele avanevad vaid eluruumide aknad. Iseloomulikuks jooneks on katusepinnast väljaulatuva vintskapi paiknemine tänavapoolsel küljel. Valdavalt risküliku- või ruudukujulise põhiplaaniga hoonetel ei esine eraldi väljaulatuvaid mahtusid, vaid kompaktselt proportsioneeritud vormi liigendavad kontrastselt värvitud avatäidete piirdeliistud või hoone nurgalauad. Sellise värvilahenduse heaks näiteks on Haapsalu mnt 30 hoone, kus lisaks originaalelementidele on säilinud algsele lähedane värvilahendus.

Plaanilahenduselt on hooned lihtsa ruumiplaneeringuga: eluruumid on valdavalt paigutatud hoone tänavapoolsele küljele ja majandusruumide osa asub hoovipoolses osas (nt köök, sahvri), luues ühenduse krundisügavuses asunud abihoonetega. Ruumid on oma suuruselt kõik suhteliselt võrdse pindalaga (tubade keskmiseks suuruseks on 10 m<sup>2</sup>). Mitmetel projektidel puudub elumajades eraldi tualettruum või vannituba.

Viilkatusega lihtsad traditsionalistlikud elamud olid 1930. aastatel Keila valdavaks hoonetüübiks. Tänu nende arvulisele rohkusele leidub ka mitmeid originaalkujul säilinud hooned, mis aitavad mõista hoonetüübile omaseid ehitusvõtteid. Tänu headele proportsioonidele ning lihtsatele ent ajastuomastele detailidele ei ole need majad sugugi inetud, kuid sageli nii argipäevaseid ja lakoonilisi ehitisi ei suudeta näha väärtuslikena ning seetõttu ähvardab selliseid maju kardetavasti ka edaspidi moonutavate ümberehituste oht (nt Tähe 23, ill 29).



28. Tähe 36, A. Väli, 1932. a.



29. Tähe 23, A. Väli, 1934. a.

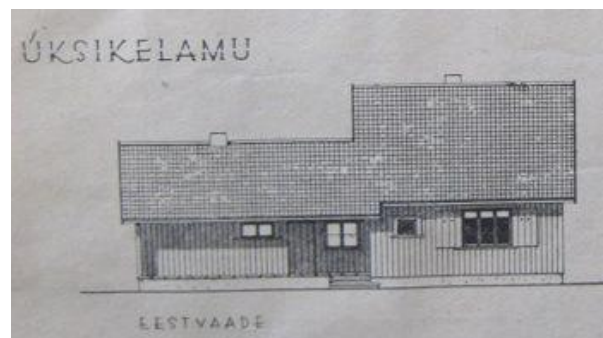
#### 5.4. Pärast 1940. aastat Keilasse püstitatud väikeelamud

Töö on küll piiritletud eestiaegse väikeelamuehitusega, kuid analüüsitava perioodi konteksti asetamiseks tuleb lühidalt vaadelda ka hilisemasse perioodi jäävaid hooneid. 1940. aastatel jääb väikelinnades ja alevites kajana kestma veel traditsionalismi mõju ning eelneval kümnendil väljakujunenud elamis- ja ehitustraditsioonid. Järgnevate elamute kohta ei õnnestunud originaalprojekte leida, mistõttu on hoonete täpse ehitusaja ja arhitekti määramine keeruline ning sellest tulenevalt põhineb järgnev analüüs suulistel allikatel ning visuaalsel vaatlusel.

Vaadeldavad elamud on kõik ühe või kahekorruselised viilkatusega hooned, mille ehitusaastad jäävad ilmselt 1940. aastatesse. Võimalik, et mõned 1940. ja 1941. aastal projekteeritud hooned valmisid alles pärast 1945. aastat, mil olud sõja lõppedes mõningal määral normaliseerusid. Jõe ja Ülesõidu tänava nurgal asuv hoone on ilmselt üheks näiteks 1940. aastatel ehitatud elamust (ill 30). Elamu maht ja ülesehitus sarnanevad Arhitektuuri Valitsuse Arhitektuur- Projekteerimise- Planeerimise Keskuse poolt 1944. aastal korraldatud võistluse tulemusel koostatud August Volbergi ja Peeter Tarvase kahetoalise ühepereelamu tüüpprojektiga (ill 31).<sup>53</sup> Hoonele on sissepääsud projekteeritud kahest küljest ning mingil määral võib hoone plaanilahenduses näha ka varasema koosehitise funktsiooni jätkamist, kus abiruumide osa on paigutatud eraldi hoonetiiba.



30. Jõe 19/Ülesõidu 7 elumaja.



31. A. Volbergi ja P. Tarvase kahetoalise ühepereelamu tüüpprojekt, 1944. a.

Hoone välisviimistluses on näha vihjed eelneva kümnendi romantilistele ehitusvõtetele, kuid võrreldes 1930. aastate väikemajadega paistab tüüpprojekt siiski silma veelgi ratsionaalsema

<sup>53</sup> 2-toalise ühepereelamu tüüpprojekt. August Volbergi ja Peeter Tarvas. Keila Linnavalitsuse arhiiv.

ja praktilisema lahendusega, kajastades nõukogude korrale omast ehituspoliitikat, kus rõhk oli eelkõige kvantiteedil. Oli ju vaja muuhulgas ka sõjas kodu kaotanud inimestele kiiresti maju ehitada. Tüüpprojekt kui nähtus iseenesest on väga omane nõukogulikule arhitektuuripraktikale, kuigi konkreetne arhitektuurne lahendus on praktiliselt täiesti eestiaegne. Siiski jääb tüüpprojekti alusel ehitatud hoone Jõe ja Ülesõidu tänava nurgal pigem erandiks, olles üksikuks sedavõrd kujukaks traditsionalismi järelmõjust rääkivaks näiteks. Sama tüüpprojekti on kasutatud ka teistes Eesti linnades, sh Tartus, kuid selle n-õ järeleestiaegne iseloom tuleb eriti esile just Keilas, siinse varasema elamuehituse taustal.

Samuti asub Jõe tänaval kaks elamut (Jõe 7 ja 9, ill 32), mis oma mahult ja ülesehituselt kaudselt lähtuvad eestiaegsest arhitektuurikeelest. Mõlema hoone teise korruse keskteljel paiknev vintskapp ning muidu asümmeetriline avade paigutus justkui vihjaks eelneva kümnendi traditsionalismi mõjudele. Vestluse põhjal omanikega selgus siiski, et hoonete püstitusaeg jääb 1940. aastate teise poole.

Hilisematest perioodidest võib leida mitmeid ümberehitus- ja taastamisprojekte, kus nõukogudelike kohustuslike tüüplahenduste kõrval on osaliselt arvestatud ka kohalikke tavasid ja ehitusvõtteid. Vaadeldud juhtumid on siiski kõige selgemaks näiteks eestiaegse väikeelamu traditsioonide kaudsest jätkamisest esimestel sõjajärgsetel aastatel.



32. Eesplaani Jõe 9 ja tagaplaani Jõe 7 elamu.

## 6. HETKEOLUKORD



## 6.1. Renoveerimispraktika

Renoveerimispraktika peatüki eesmärgiks on selgitada 1920.–40. aastatel püstitatud väikeelamute levinumaid renoveerimise tüüplahendused ja probleemid. Hoonete paljususe tõttu on antud lühike ülevaade Keila eestiaegsete väikeelamute renoveerimispraktikast ning põhjalikumalt on analüüsitud kahte objekti, millele koostati ehitise dokumenteerimise ankeedid (Lisa 5 ja 6).<sup>54</sup> Ankeedid kajastavad hoonete kahte levinumat hetkeolukorda:

1. Paldiski mnt 8 – suures osas originaalsed detailid ja mahu säilitanud elamu, kus suuremaid remont- ja renoveerimistöid teostatud ei ole.
2. Tähe 1/Ülesõidu 18 – osaliselt originaalsed detailid ja mahu säilitanud elamu, kus on teostatud algse hoonemahu ja välisilmea arvestavaid ümber- või juurdeehitusi.

Lisaks kahele mainitud kategooriale võib kolmanda variandina välja tuua ulatusliku rekonstruktsiooni, mille käigus on tundmatuseni muudetud elamu algset mahtu ja välisilmet (ill 33 ja 34). Keila väikeelamute puhul kohtab selliseid lahendusi suhteliselt harva (nt Jõe 1), peamiselt puudutab taoline ümberehituse variant hilisemaid, 1940–50. aastatel ehitatud elamuid.



33. Jõe 1 elamu pärast valmimist, 1934. aastal, A. Väli.



34. Jõe 1 tänapäevane ümberehitus.

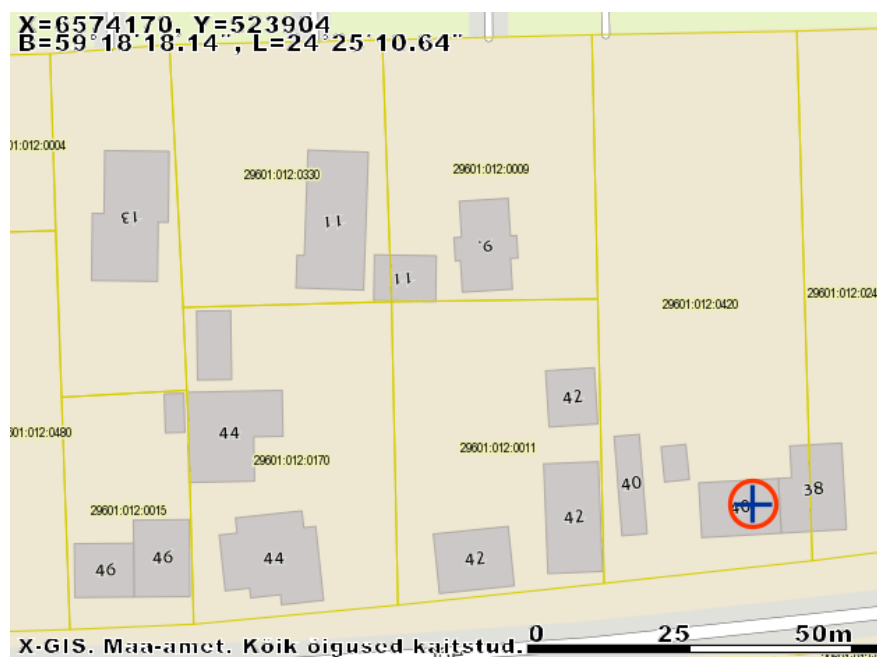
## 6.2. Krundistruktuur

Keila elamupiirkondadele algselt omased pikliku ristkülikukujulise kujuga krundid on suures osas tänapäeval jagatud väiksemateks kinnistuteks, mille tulemusena on suurenenud

<sup>54</sup> Ehitise dokumenteerimise ankeetide aluseks on võetud Eesti 20. sajandi arhitektuuri kaitsmise ja väärtustamise projekti juhendmaterjalid. [http://www.muinas.ee/files/2\\_DOKUMENTEERIMINE.doc](http://www.muinas.ee/files/2_DOKUMENTEERIMINE.doc) (viimati vaadatud 20. V 2013).

hoonestustihedus. Algselt pigem põllu- ja aiamaana kasutatud krundisügavusse jääv ala on tänapäeval kaotanud oma olulisuse ning seetõttu võib tänavajoonel paikneva elamu taga asuda veel üks või kaks uuemat eluhoonet, mille tulemusena on aedlinna piirkonda tekkinud juurde hulk väiksemaid tupiktänavaid. Pideva juurdeehitusega on oht kaotada aedlinnikule piirkonnale omane õhulisus ja ajalooline omapära. Näiteks enamik Jõe tänava krunte on jagatud väiksemateks kinnistuteks, vaid üksikud Jõe tänaval paiknevad kinnistud (nt Jõe 25 ja 40) on säilitanud oma algse struktuuri ja suuruse.

Lisaks algselt piklikule kruntide kujule on 1930. aastatel ehitatud eluhoonetele iseloomulik paiknemine tänavast väikese tagasiastega, moodustades krundi etteotsa pisikese eesaia. Lisaks haljastusele, moodustasid ühe osa krundi struktuurist abihooned, mis enamasti tänapäevaste krundi ümberplaneerimistega on lammutatud, kuid leidub siiski üksikuid näiteid algsetest eestiaegsetest abihoonetest (nt Haapsalu mnt 30 abihoone).



45. Näide Jõe tänava kruntide struktuurist. Jõe 40 on säilitanud oma algse pikliku kaju, kõrvalasuv Jõe 42 on jagatud kaheks kinnistuks. Maa- ameti kaardiserver.

### 6.3. Hoone maht

45 hoonest on enamikel algne maht üldjoontes säilinud ning suuremaid ümberehitusi tehtud ei ole. Kõige enam levinud muudatuseks on hoonealuse pindala suurendamine

lisamahu juurdeehitamisega hoovipoolsele küljele (nt Jõe 1, Jõe 2 ja Tähe 1/Ülesõidu 18). Erinevalt taasiseseisvusjärgsetest ümberehitustest on nõukogude perioodil tehtud muudatused suhteliselt tagasihoidlikud (nt algse majandustiiva muutmine garaažiks või teise korruse väljaehitamine ning hoonele vintskappide lisamine). Seega võib öelda, et hoone originaalmahu säilitamise küsimus tekib eelkõige tänapäevaste ümberehitustega.

## **Katus**

Ümberehitamiste käigus katusekonstruktsiooni tõstmist ning katusekuju muutmist vaadeldavate hoonete puhul ei esinenud. Ainukeseks näiteks ongi Jõe 1 elamu, mille algne kelpkatus on asendatud kombineeritud vill- ja lamekatusega (ill 34). Samas on mitmed ajalooliselt kasutatud materjalid tänapäeval asendatud vastupidavamate, paigaldamisel vähem erioskusi ja hooldust vajavate materjalidega. Näiteks käepärasest materjalist tehtud kimmid või sindlid olid küll veel 1930. aastatel tavaliseks katusekattematerjaliks, kuid tänapäevased tuleohutusnõuded ning ka puitkatuse suurem hooldustööde maht võrreldes teiste materjalidega, on soodustanud algsete puitkatuste väljavahetamist plekk- või kivikatuste vastu. Originaalset puitkatust ei ole säilinud ühelgi vaadeldaval hoonel, algset plekk- katust võib näha üksikutel elamutel (nt Jõe 40, ill 15).

Nõukogude perioodil sai tavaliseks algse amortiseerunud puitkatuse asendamine või katmine laineliste eterniitplaatidega, mis on ka tänapäeval endiselt üsna levinud materjal. Eterniit on suhteliselt tagasihoidlik ning sobitub paremini ümbritsevasse keskkonda kui hoonega suuremat kontrasti tekitav S- kivi imitatsiooniga plekk- katus.<sup>55</sup> Kivikatust imiteeriv plekk- katus mõjub vaadeldavas piirkonnas kontekstiväliselt, sest kivi on Keila väikeelamutel olnud erandlikuks katusekattematerjaliks. Samas võivad amortiseerunud eterniitplaadid olla potentsiaalseks läbijooksude põhjustajaks hoone liite- või ühenduskohtades; eriti neelu- ja kelbakohtade ja harja ning räästa juures võib lekkiv katus kiirendada kahjustuste levikut konstruktsioonides.

Kui valdavalt katab vaadeldavaid hooneid nõukogude perioodil paigaldatud eterniitkatus, siis leidub ka üksikuid kivikatuste näiteid. Nii on näiteks algselt kunagine sindelkatusega Arnold Väli enda elumaja Jõe tänava alguses (ill 18) saanud ümberehituse käigus uue massiivse

---

<sup>55</sup> Erinevalt teiste linnade elamupiirkondadest, ei ole vaadeldavate hoonete puhul Keilas näha 1990. aastatel moodi tulnud odavusele ja lihtsale paigaldusele rõhuva profiilipleki näiteid.

kivikatuse. Kivikatus oli 1930. aastatel ehitatud lihtsamate elumajade puhul pigem erandlikuks materjaliks, olles oma maksumuselt ebapraktiline.

### **Avatäited**

Algseid avatäiteid on säilinud vaid üksikutel elamutel (ill 37–41), ent ligi pooltel hoonetel on puitraamiga aknad, mis küll ei pärine hoone ehitusajast (nt Tähe 36, Männiku 15, Paldiski mnt 8). Heaks näiteks on Paldiski mnt 8 elamu, kus küll kõik algsed eluruumide aknad on väljavahetatud, kuid hoone üldmulje ja üksikute elementide vahel ei teki soovimatut kontrasti. Samuti on enamikel hoonetel muutumatuks jäänud avade asukohad ja suurus, aidates säilitada hoone algset välimust ja proportsioone.

Kui puitaknad pigem sulanduvad puithoonega üheks tervikuks, siis uuemate plastraamidega akende puhul võib kontrast kasvada suureks. Samas on arusaadav, et kui hoonele on tehtud mahtu ja ilmet tundmatuseni muutev ümberehitus, siis ei ole ka raami materjalivalikul ja kujul enam nii suurt tähtsust. Küll aga tuleks materjali muutmist vältida väiksemate remonttööde puhul, kus eesmärgiks ongi vaid parandada akende soojus- ja mürapidavust. Tavaliseks lahenduseks on siiski vanemate puitakende väljavahetamine plastraamidega akende vastu, sealjuures originaalset raamijaotust jälgimata ning piirdeliiste taastamata. Plastraamides akende suurem populaarsus võib paljuski tuleneda erinevate aknaraamide omaduste ning materjali eeliste ja puuduste mittetundmisest. Plastakendele alternatiivi pakkuvaid puit-alumiiniumaknaid hoonetel näha ei olnud. Avatäidete valiku paneb paljuski paika hind – puitraamides aknad on plastraamidega võrreldes kallimad ning vanade akende taastamine on piirkonnas suureks erandiks.

Vähestel elamutel on säilinud vanad välisuksed, enamasti on need asendatud uuemate, ehituspoodides müüdavate standardsete kataloogiustega või on tegemist lihtsate nõukogude perioodist pärinevate tahvelustega. Hoonete originaalprojektides olid ettenähtud massiivsed täispuit uksed, millel tihtipeale puudus ust liigendav klaasiosa. Nüüdseks on välimuselt raskepäraselt mõjuvad uksed vahetatud kergemate ja suurema klaaspindadega uste vastu. Siiski on üksikutel säilinud elamutel originaalseid välisuksi (nt Paldiski mnt 8 ja Haapsalu mnt 30 hoovipoolsed uksed, ill 41 ja 42).



37. Haapsalu mnt 30 vintskapi aknad.



38. Jõe 40 elamu teise korruse aknad.



39. Tähe 2 elamu veranda aknad.



40. Paldiski mnt 8 elamu algne hoovipoolne uks (keskosa on väljavahetatud).



41. Haapsalu mnt 30 elamu originaalne hoovipoolne uks.

## Seinad

Valdavalt on väikeelamute näol tegemist rõhtpalk- või sõrestikehitistega mida on algselt katnud katteliistuga rõhtvooder. Enamasti on seinapind saanud hilisema remondi käigus uue voodri ning algset püstvoodrit võib üksikute hoonete puhul märgata vaid vintskapi ja teise korruse seinapinnas (nt Pargi 10). Hoone välisviimistluse renoveerimispraktikas võib märgata kolme suunda: algne vooderlaud on eemaldatud ning ilmselt nõukogude perioodil asendatud kitsama lauga (nt Tallinna mnt 6, Ülesõidu 15), seinapind on krohvitud lubi-tsementkrohviga (nt Männiku 15, Paldiski mnt 18 ja Tähe 2) või kaetud silikaatvoodriga.



43. Ülesõidu 15 elamu nõukogude perioodil väljavahetatud välisvooder (vintskapi osas on näha veel originaalset katteliistuga laudist



44. Männiku 15 elamu lubi- tsementkrohviga välisviimistlus.

Olulise osa hoone terviklikust välimusest moodustab värvilahendus, mis erinevate ajastutega on muutunud. Samas on mitmete Keila elamute puhul näha, et algse laudisega on säilinud ka algsele sarnane värvilahendus (nt Haapsalu mnt 30 ja 48, Pargi 16, Paldiski mnt 8). Keila hoonete puhul ei saa rääkida liigselt kirevatest või ebasobivatest värvilahendustest ning valdavalt heledates toonides välisvooder haakub hästi hilisemate krohvitud kivihoonetega, luues aedlinna tänavatest suhteliselt tervikliku üldmulje. Võib diskuteerida kui olulist rolli mängib hoone värvilahenduses ajalooline järjepidevus ning selle järgimine. Värvitooni valikul on suuresti tegemist maitseküsimustega, kus on pigem lähtunud personaalsetest eelistustest kui maja varasematest värvitoonidest või piirkonna ajalooliselt väljakujunenud tavadest. Keila aedlinna piirkonnas on tänapäeval suhteliselt raske hoone värvilahenduse valikul tugineda piirkondlikele tavadele, sest enamik hooneid on läbinud mitu renoveerimis- ja remonttööde etappi, mille käigus on lisaks hoone üldisele mahule muutunud ka värvilahendus.<sup>56</sup> Kuna ehitustegevust reguleerivale seadusandlusele vastavalt ei ole väljaspool miljöoalasi nõutav värvipassi olemasolu ning hoone välisviimistluse uuendamine ei nõua eraldi ehitusprojekti, siis jäävadki ainsateks reguleerijateks omanike enda soovid.

Sarnaselt erinevaid moode kajastavatele värvitoonide vaheldumisele on muutunud ka värvitüübid. Tänapäeval on värvitüüpide valik laienenud ning lisaks traditsioonilistele värvidele on olemas mitmesuguseid sünteetilisi värve, mis sisaldavad erinevaid värvi omadusi parandavaid lisaaineid. Lateks-, akrülaat-, akrüül- või PVA- värvid on näited erinevatest sünteetilisest värvitüüpidest, millel võib küll leida üksikuid häid omadusi (nt veega lahustatavad, katavad hästi ja kerged käsitleda), kuid samas sisaldavad nad üsna palju

<sup>56</sup> Piirkonnas varasemalt värviuuringuid läbiviidud ei ole ning praegune hinnang elamute algsete värvilahenduste kohta põhineb Eesti Vabariigi aegsetel värvimise käsiraamatutel (nt H. Velberg, Vajalisemaid värvimisviise).

lisandeid, mis puiduga kokku ei sobi (nt värvid ei imbu puitu, tekitavad pinnale veeauru läbilaskmatu kihi). Ehituspoodides olev kirju tootevalik ning puudulikud teadmised erinevate värvitüüpide omadustest võivad päädida vanale majale ebasobiva värvitüübi valikuga, mis aga hoone eluea pikendamisele kaasa ei aita. Seetõttu võib öelda, et värvitoonide ajastutruust järgmisest on olulisem sobivate värvitüüpide kasutamine, sest sellel on otsene seos hoone säilivusega.

#### 6.4. Energiatõhusus

Energia kallinemisest ja keskkonna säästmisest tulenevalt pööratakse tänapäeval suuremat tähelepanu hoonete energiatõhususele. Ehitusseaduses on kehtestatud energiatõhususe miinimumnõuded, mida ei pea järgima miljööväärtuslikud hoonestusalad, riiklikud kultuurimälestised ja väärtusliku üksikobjektina määratletud hooned. Miljööalade ja mälestiste kehtestamise kohta on eraldi seadusandlus, kuid „väärtuslike üksikobjektide“ määratlemine ei ole konkreetselt defineeritud. Teoorias annaks selline kolmas kategooria võimaluse säilitada miljööaladelt ja riikliku kaitse alt väljajäävate, kuid siiski väärtuslike hoonete algsed proportsioonid ja välisilme. Keila väikeelamute hulgas ei ole riiklike mälestisi ega kehtestatud miljööala, mistõttu peavad hooned järgima seaduses ettenähtud energiatõhususe miinimumnõudeid, mille tagamiseks on vajalik hoone rekonstrueerimine, mis on aga ehitusprojekti ja –luba nõudev töö.<sup>57</sup> Seega peaksid kohaliku omavalitsuse kooskõlastavad organid jälgima, kuidas erinevad sõlmed ja liitekohad on lahendatud ning projektist möödaehitamise korral rakendama vastavaid meetmeid.

Energiatõhusust mõjutavad mitmed kriteeriumid (nt piirdetarindite soojuslähivus, õhupidavus, külmasillad, küte, ventilatsioon jne) ning kuna energiatõhususe miinimumnõuded on võrdlemisi karmid, siis ilma välisseinu soojustamata ei pruugi hoone vastata nõuetele. Samas võivad hoone välispidisel soojustamisel jääda fassaadilaudisega tasapinda tõstmata avatäited, tekitades ebaloomulikke seinapinnast tagasiastega olevaid avasid (nt Jõe 40). Konstruktsiooni paksenemisega muutuvad ka hoonele iseloomulikud sokli ning räästa eenduvused. Samas esineb selliseid näiteid Keila väikeelamute puhul harva ning enamasti on hooned veel väljastpoolt soojustamata. Siiski võib mitmete elamute puhul näha, et omanikud on alustanud hoone remonttöödega (nt Tallinna mnt 6 käivad praegu katusekatte vahetamise ja välisseinte soojustamise tööd).

---

<sup>57</sup> Vastavalt ehitusseadusele loetakse ehitamiseks ka ehitise rekonstrueerimine, mis on ehitise piirdekonstruktsioonide ning kande- ja jäigastavate konstruktsioonide muutmise ja asendamine. – Ehitusseadus (Riigi Teataja I, nr 22, 25. V 2012).

Energiasäästu saavutamiseks peab hoonel olema sobiv küttesüsteem, mis tagaks ühtlase sisekliima ja kütte jõukohase maksumuse. Kuigi Keila väikeelamute hulgas leidis ka mitmeid traditsioonilise ahiküttega hooneid (nt Paldiski mnt 8), on tavaliselt siiski kasutusel keskküttesüsteem. Samas on levinud variandiks ka kohtkütteseadmete (nt elektrikütteradiaatorid ning ka õhksoojuspumbad) kasutamine, mille paigaldamine on lihtne ja võrdlemisi odav võrreldes teiste küttesüsteemidega (nt elektriküte).<sup>58</sup> Vanade hoonete puhul tekib küsimus õhksoojuspumpade paigutamise kohta fassaadil, kus nad võivad hakata häirivalt mõjuma. Küttesüsteemide rajamisel on oluline lähtuda kogu hoonest kui tervikust, mille tulemusel on võimalik vältida vanale hoonele ebasobivaid lahendusi.

---

<sup>58</sup> Kaido Hääl, Evelyn Mieler, Küttesüsteem. – Joosep Metslang, Vana maamaja käsiraamat. Tallinn: Tammeraamat, 2012, lk 288.



## 7. 1920.–40. AASTATEL E HITATUD VÄIKEELAMUTE VÄÄRTUSTE

### MÄÄRATLEMINE JA VAHENDID KAITSE SUUNAMISEL

20. sajandi esimesest poolest pärinev väikelinnade elamuarhitektuur moodustab märkimisväärse osa tänapäeva ehitatud keskkonnast ning seetõttu on oluline esitada küsimusi selle pärandi väärtustamise, kaitse korraldamise ja suunamise kohta. Linnades ja väiksemates asulates on praegugi näha palju eelneva sajandi arhitektuuri, mille kaitsmisele on viimastel aastatel hakatud üha enam tähelepanu pöörama.<sup>59</sup> Kuigi varasemalt on uuritud üksikuid tuntumate ehitusmeistrite kavandatud talukompleksse ja -häärbereid, ei ole 1930. aastatel kujunenud väikelinnade ja alevite elamupiirkondadega varasemalt tegeletud.<sup>60</sup>

#### 7.1. Väärtused

1920.–1940. aastatel ehitatud traditsionalistliku vormikeelega väikeelamud esindavad tollaegseid sotsiaalseid ja kultuurilisi väärtusi. Siinkohal on oluline tõdeda, et kuigi iga hoone ei pruugi eraldiseisvalt olla arhitektuurselt määrava tähtsusega, on vajalik analüüsida hoonete kogumit ning näha tervikpilti.

Keila elamute puhul ei saa rääkida terviklikult säilinud miljööst, kuid lisaks mahulisele struktuurile (nt arhitektuur ja hoonestuse ühtsus) ja hoonete asukohast tulenevale plaanstruktuuri omapäradele (nt hoonete paigutus, haljastus ja piirded), tuleb arvestada ka kohaliku ja kultuurilise väärtusega.<sup>61</sup> Kohakultuurilise väärtuse puhul ei ole domineerivaks kriteeriumiks hoone arhitektuurne silmapaistvus, vaid pigem võime piltlikustada tollaegset ühiskonda ja mõttemaailma. Töös vaadeldavad väikeelamud kajastavad argiarhitektuuri, kuid kohaidentiteedi kandjatena on elamutel siiski oluline roll Keila linnaruumi kontekstis ja ka laiemas Eesti väikelinna- ja aleviarhitektuuris. Tüüpprojekte järgivate elumajade puhul on kogukondliku väärtuse rõhutamine olulisem esteetilisest väärtusest, sest selline väärtustamise põhimõte võimaldab paremini mõista vaadeldavat hoonetegrupi kui omaette säilitamist väärt kultuuripärandit.

---

<sup>59</sup> 2007. aastal alustati Kultuuriministeeriumi valdkonna arengukavaga „Maa- arhitektuur ja -maastik. Uurimine ja hoidmine“, mille eesmärgiks on säilitada Eesti maa- arhitektuuri ja -maastike omapära. Lisaks algatasid Kultuuriministeerium ja Muinsuskaitseamet 2007. aastal Eesti 20. sajandi arhitektuuri kaitsmise ja väärtustamise projekti, mille eesmärgiks on välja selgitada 20. sajandi arhitektuuri paremik, mis väärib riiklikku kaitset kultuurimälestiseks tunnustamise näol. – <http://www.muinas.ee/muinsuskaitsetegevus/projektidarhitektuuri-inventeerimine> (viimati vaadatud 20. V 2013).

<sup>60</sup> Näiteks keskendub Elo Lutsepa magistritöö 1930. aastate uudisasunduste uurimisele (E. Lutsepp, Uudisasundused – 1930. aastate sotsiaalpoliitika ja arhitektuuri kohtumisi). Eesti Vabariigi aegseid ehitusalasid on miljööaladena määratud näiteks Rakveres (Kodula- Nisu ja Kukeküla miljööalad).

<sup>61</sup> S.Mälk, Eesti maa- algkoolid 1920–40. Ajalugu, tüpoloogia, väärtused ja säilitamine, lk 131.

## 7.2. Hetkeolukord kaitse korraldusel

Vastavalt ehitusseadusele määrab kohalik omavalitsus ehitusmääruses ehitise arhitektuursed ja ehituslikud lisatingimused, projekteerimistingimuste avalikustamise korra ning miljööväärtuslike hoonestusalade planeerimise ja ehitamise põhimõtted ja nõuded.<sup>62</sup> Keila linna ehitustegevust reguleerib Keila linna ehitusmäärus, kus on öeldud et lisaks mitmetele muudele ülesannetele on linnavalitsuse pädevuses ka projekteerimistingimuste seadmine ja hoonete välisilme muutmise kooskõlastamise.<sup>63</sup> Need kaks punkti on tervikliku linnaruumi säilimise seisukohalt olulised, sest läbi nende on linnavalitsusel võimalik suunata ehitustegevust ning seeläbi tagada väärtuslike alade ja hoonegruppide säilimine.

Keila ehitusmääruses on hoonete välisilme muutmise kohta välja toodud tingimused, mis lubavad seada piiranguid kinnismälestiste või selle kaitsevööndis paiknevatele hoonete renoveerimis- ja ümberehitusprojektidele. Keila linna üldplaneeringuga on määratud kesklinna miljööväärtuslik ala, mis hõlmab Keila keskosa, raudteejaama ümbrust ja jõekalda alasid (Lisa 3, „Keila miljööväärtusliku ala piirid“).<sup>64</sup> Üldplaneering kehtestab küll miljööväärtusega ala piirid, kuid ei kehtesta konkreetseid piiranguid, viidates, et täpsete nõuete esitamine toimub Keila linna detailplaneeringu lähteülesannete ja projekteerimistingimuste kaudu. Samas võib tekkida oht, et projekteerimistingimused ei sea piisavalt piiranguid miljöo säilimiseks.

Keila ehitusmääruses on mitmed tingimused miljööväärtuslikust alast välja jäävate hoonete projekteerimisele ja ehitamisele. 20. sajandi esimesel poolel ehitatud elamute renoveerimistöde planeerimisel pööratakse tihti linnavalitsuse ehitusnõunike poole, kus peamisteks küsimusteks on millest ja kuidas alustada, kuhu suunas oleks võimalik elamut laiendada ja kes tohib ehitusprojekti koostada. Eestiaegsete väikeelamute puhul on renoveerimistöde ajendiks enamasti soov kaasajastada hoonete elamistingimusi (nt puuduvad vannitoad, elektripaigaldis ei võimalda kasutada kaasaegseid kodumasinaid, köögid on kitsad jne). Elamute renoveerimisprojekti koostamiseks taotleb omanik esmalt projekteerimistingimused, mille linnaarhitekt koostab arvestades olemasolevat olukorda, taotleja soove ja ehitusvaldkonna õigusakte. Projekti koostamisel arvestatakse muutuvate füüsiliste tingimustega ja valitakse materjalid, kütte- ja ventilatsioonisüsteemi lahendused,

---

<sup>62</sup> Ehitusseadus (Riigi Teataja I, nr 22, 25. V 2012).

<sup>63</sup> Keila linna ehitusmäärus (Riigi Teataja IV, nr 28, 10. XI 2012).

<sup>64</sup> Keila linna üldplaneering, (kehtestatud 15. X 2002) <http://www.keila.ee/et/uldplaneering> (viimati vaadatud 20. V 2013).

mis tagavad konstruktsioonide säilimise. Omaniku järelevalve tellib majaomanik omal kulul, linnavalitsus teostab järelevalvet ehitusseaduses määratud mahus.<sup>65</sup>

Väikeelamute renoveerimisel on üheks probleemiks ehitise laiendamisel ehituskeeluala eiramine, mis peab olema minimaalselt 4 meetrit kinnistu piirist või väljakujunenud ehitusjoon tänavapoolses osas. Tihti jäetakse enne projekteerimist tellimata uus geodeetiline mõõdistus, mille eesmärgiks on saada vajalikke lähteandmeid ehitusprojekti koostamiseks ja ehitamiseks.<sup>66</sup> Lisaks on ilma ehitusloata teostatud ebaseaduslikke juurdeehitisi, millest enamik jääb siiski vahemikku 1992–1995. Samas on vähemas mahus juurde- ja ümberehitusi olnud ka lähiminevikus, mis näitab, et inimesed ei ole teadlikud oma kohustustest ja õigustest.<sup>67</sup>

Praegust Keila ehitustegevuse olukorda illustreerib viimastel aastatel elamupiirkondadesse kerkinud uusehitiste ning väiksemate ümber- ja juurdeehitustööde ligikaudne võrdlus. Töös vaadeldavate elamupiirkondade kohta võib teha üldistuse, et valdavalt on siiski taotletud ehitusluba elamu rekonstrueerimiseks ning uusehitise püstitamisi on juba väljakujunenud elamupiirkondades suhteliselt vähe.

### 7.3. Kaitsestrateegiad

Kaitsestrateegiate analüüsil on oluline arvestada erinevate osapoolte ja huvigruppidega, kellel on otsesemal või kaudsemal määral võimalik suunata ehitustegevust ning seeläbi ka piirkonna arhitektuurse identiteedi ja omapära säilimist. Järgnev peatükk vaatlleb erinevate osapoolte rolle ja võimalusi 1920.–1940. aastatel ehitatud väikeelamute kaitsemeetodite ja -tegevuste suunamisel.

Riiklike institutsioonide ülesandeks on suunata väärtusliku keskkonna säilitamist ja kaitset. Kultuuriministeriumile alluv Muinsuskaitseamet tagab suure hulga ajalooliselt ja arhitektuuriliselt väärtuslike objektide kaitse kultuurimälestisena kaitse alla võtmisega. Eesti 20. sajandi inventeerimise projekti raames on 2008. aastal Leele Välja poolt koostatud ülevaade Lääne- Harjumaa objektidest.<sup>68</sup> Töös on välja toodud mitmeid Keila objekte, millest osade puhul on tehtud ettepanek võtta nad riikliku kultuurimälestisena kaitse alla (nt Ohtu 9 ja Jõe 42 elamud) või võtta objekt arvele kui väärtuslik hoone ning informeerida sellest

<sup>65</sup> Meilivestlus Keila Linnavalitsuse ehitusnõuniku Imbi Grünbergiga 14. V 2013 (materjalid autori valduses).

<sup>66</sup> Ehitusseadus (Riigi Teataja I, nr 22, 25. V 2012).

<sup>67</sup> Meilivestlus Keila linnavalitsuse ehitusnõuniku Imbi Grünbergiga, 14. V 2013.

<sup>68</sup> Leele Välja, Lääne- Harjumaa. Inventeerimine ja esmased ettepanekud, 2008 <http://www.muinas.ee/files/Laane-Harjumaa.pdf> (viimati vaadatud 14. V 2013).

omavalitsust (nt Haapsalu mnt 30 ja Männiku 28).<sup>69</sup> Lisaks töös välja toodud objektidele, leidub Keilas mitmeid hooneid, mis küll pole säilitanud kõiki oma originaalseid detaile ega mahtu, kuid sellegipoolest väärksid säilitamist. Kuigi riikliku kaitse alla võtmise üheks kriteeriumiks on ainulaadsus, moodustavad suure osa ehitatud keskkonnast mingil perioodil levinud ehitise liigid või hoonetegrupid, mis esindavad kohaidentiteedilist väärtust. Kaitstakse ka tüüpilist, kuid siiski ei oleks ükshaaval hoonete mälestisteks tunnistamine perspektiivikas ega ka vajalik, sest see piiraks üldist linnaruumi arengut, uute kihistuste teket ning samuti puuduks administratiivne võimekus nii suure hulga mälestiste haldamiseks.

Muinsuskaitseaduse kohaselt korraldavad muinsuskaitset lisaks Kultuuriministeriumile kohalikud omavalitsused.<sup>70</sup> Omavalitsused reguleerivad kohalikku ehitus- ja planeerimistegevust, mistõttu lasub neil üsna suur roll väärtusliku elukeskkonna kaitsmisel ja säilitamisel. Üheks selliseks kaitsemeetodiks on miljööalade moodustamine, mille paremaid näiteid võib näha Tallinnas (nt Kalamaja ja Kadrioru miljööalad). Kohalik omavalitsus saab kehtestada nõuded miljööalal planeerimisele ja ehitamisele, mis tähendab tunduvalt paindlikumaid kaitsmisvõimalusi kui kultuurimälestiste puhul.<sup>71</sup> Probleemiks on aga kehtestamise pikk ja keerukas protsess ning sageli puudub ka poliitiline tahe. Keila kontekstis ei oleks miljööala moodustamine aedlinna piirkonnas mõttekas, sest eestiaegsed väikeelamud moodustaksid seal vaid ühe kihistuse kogu hoonestusest. Samuti räägib miljööala moodustamise vastu elamute üksteisest suhteliselt hajali paiknemine, mis muudaks miljööala piirkonna liiga laialivalguvaks, hõlmates enda alla ka vähemväärtuslikke ja uusehitise piirkondi.

Praegused kaks seadusest tulenevat ehitatud keskkonna kaitsmise viisi ei taga siiski piisavalt kohaliku identiteedi ja ajaloo aspektist oluliste hoonete säilimist. Ühe võimaliku variandina oleks laiendada kohalike omavalitsuste otsustamisõigust ning kohaliku kaitse kehtestamist. Paralleelina võib tuua looduskaitseaduse, mis annab võimaluse võtta loodusobjekte kohaliku tasandi kaitse alla.<sup>72</sup> Omavalitsuste senisest suuremat kaasamist pärandi väärtustamisel ja säilitamisel näeb ette kultuuripoliitika arengusuundade dokument „Eesti kultuuripoliitika arengusuunad aastani 2020“. Dokumendis on eraldi välja toodud muinsuskaitse valdkond, kus on tähelepanu pööratud just kohaliku kaitse küsimustele. Üheks

<sup>69</sup> Leele Välja, Lääne- Harjumaa. Inventeerimine ja esmased ettepanekud, lk 57–60.

<sup>70</sup> Muinsuskaitseadus (Riigi Teataja I, nr 8, 21. III 2011).

<sup>71</sup> Eesti 20. sajandi arhitektuuri kaitsmine. Metoodiline juhendmaterjal

<http://www.muinas.ee/files/20.sajandi%20arhitektuuri%20kaitsmine.doc> (viimati vaadatud 20. V 2013).

<sup>72</sup> Kohaliku omavalitsuse tasandil võib kaitstavaks loodusobjektiks olla maastik, väärtuslik põllumaa, väärtuslik looduskooslus, maastiku üksikelement, park, haljasala või haljastuse üksikelement, mis ei ole kaitse alla võetud kaitstava looduse üksikobjektina ega paikne kaitsealal. – Looduskaitseadus (Riigi Teataja I, nr 3, 18. IV 2013).

prioriteediks antud valdkonnas on kohaliku kaitse kehtestamine ja rakendusmeetmete väljatöötamine, mis hõlmaks kohaliku pärandi väärtustamist, otsustusõiguse andmist kohaliku kogukonna esindajatele, omavalitsuse rolli tõstmist ning kaitse laiapõhjalisemaks viimist.<sup>73</sup> Kohaliku kaitse võimalik rakendamine oli arutlusel seoses viimase Muinsuskaitseaduse muudatusega 2010. aastal, mida pooldas küll kohalike omavalitsuste „eliit“ (Tallinn, Tartu ja Pärnu), kuid olid vastu väiksemad omavalitsused, kellel paljuski puudub haldussuutlikkus ja tahe sellise kaitse sisseviimiseks.<sup>74</sup> Siiski aitaks kohaliku omavalitsuse ehitusametnike poolt tehtav aktiivsem nõustamis- ja järelevalvetegevus paremini tagada linnaruumi kohalike omapärade säilimist, mistõttu oleks kohalik kaitse paindlikumaks kaitseviisiks kui riiklikud kultuurimälestised.

Riigi institutsioonide ja kohalike omavalitsuste ning omanike vaheliseks ühenduslüliks on arhitektid. Nende tegevuses peegelduvad tellija ja reguleeriva institutsiooni soovid. Omaniku seisukohalt on ilmselt peamiseks mõjutajaks finantsiline pool, kohalik omavalitsus jälgib aga vajalike nõuete täitmist. Väärtustatava elamu renoveerimisel lasub arhitektil kohustus teadvustada hoone olulisust ning seda läbi projekteerimise ka näidata. Ideaalvariandis säiliks kohalike omavalitsuste, arhitektide ja omanike vahelise koostöö tulemusel objektide kohakultuuriline väärtus ja omapära.

Omanikud on ilmselt kõige olulisemaks osapooliks, kes tegelikkuses mõjutavad kõige rohkem kaitse edukat toimimist. Suhtumine ümbritsevasse keskkonda ja sealsete väärtuste teadvustamine mõjutab tugevalt piirkonna arengut. Eramajade puhul ei pruugi omaniku jaoks olla määravaks arhitektuurne välimus, vaid pigem seisneb väärtus vabaduses. Eramajade eeliseks kortermajade ees on nende suurem võimalus privaatsusele, erinevatele mugavustele ja võimalustele. Eramaja omanike suurem tegutsemisvabadus võib tähendada ka väiksemat seotust ümberkaudse elukeskkonnaga, mistõttu võib tekkida olukord, kus arhitektuurset keskkonda säilitavate piirangute kehtestamisel võib tekkida konflikt omanikuga. Inimeste hinnanguid mõjutab palju sotsiaalne keskkond, mille tulemusel võib muutuda ka suhtumine ümbritsevasse linnaruumi. Seetõttu on oluline juhtida tähelepanu erinevatele väärtustele (nt linnaehituslik, arhitektuuriline või muu kultuuriväärtus), muutes seeläbi kohalikke ümbritseva keskkonna suhtes tähelepanelikumaks.

---

<sup>73</sup> Eesti kultuuripoliitika arengusuunad aastani 2020.

[http://kultuurikoda.eu/sites/default/files/cmtls-attachments/kultuuripoliitika\\_muinsuskaitse\\_valdkond\\_1.pdf](http://kultuurikoda.eu/sites/default/files/cmtls-attachments/kultuuripoliitika_muinsuskaitse_valdkond_1.pdf)  
(viimati vaadatud 20.V 2013).

<sup>74</sup> Vestlus 2011. aastal Kultuuriministeeriumi moodustatud Ehitismälestiste väärtuspõhise hindamise töörühma liikme Oliver Orroga 10. V 2013 (märkmed töö autori valduses).

Üheks väärtustamise viisiks on aktiivne teavitustöö. Oluline on, et informatsioon hoone väärtustest ja hooldamis- ja säilitamisvõimalustest jõuaks omanike ja elanikele. Kodaniku tasandil teavitustöö tulemuseks peaks olema keskkonna säilimine terviklikuna, kus hoone väärtustest kohalikul tasandil ollakse teadlikud. Aktiivseks teavitustööks on mitmeid võimalusi. Laidane internetikasutus lubab kasutada interneti võimaliku meediumina info edastamisel. Üheks omapäraseks variandiks tõsta kodanike huvi kohaliku kogukonna väärtuste suhtes on virtuaalnäitused, mille üheks näiteks on Odette Kirsi ja Pilvi Põldma poolt koostatud Rakvere ajalooliste hoonete veebinäitus.<sup>75</sup> Veebinäituse pidev kättesaadavus ning rohke illustratiivne ajalooline ja tänapäevane pildimaterjal aitab teadvustada kohalikku ehituslugu ja erinevaid kihistusi linnaruumis. Lisaks virtuaalnäitustele on kohalikul muuseumil võimalik tutvustada kohaajalugu läbi erinevate väljaannete. Näiteks ilmub Keila Lehes linnaruumis olevaid hooneid tutvustav rubriik „Keila arhitektuuripärand“. Muinsuskaitsealadel ning vanalinnade piirkonnas on levinud ka silmapaistvamate ja olulisemate hoonete tähistamine vastavate tutvustavate siltide ja tahvlitega. Keila väikeelamute puhul oleks sarnast infotahvli süsteemi raskem rakendada, kuid linna keskosas paiknevate üksikute 19. sajandi algusest ning 20. sajandi algusaastatest pärinevate ühiskondlike hoonete puhul oleks see üheks võimalikuks arhitektuurse pärandi teadvustamise variandiks.

Lisaks muuseumitegevusele aitavad piirkondlikke kohalikke väärtusi teadvustada ka erinevad kodanikuühendused ja -seltsid. Remont- ja hooldustööde käigus tehtud teadlikud ja läbimõeldud otsused ei saa põhineda ainult ajaloolise tausta tundmisel, vaid vaja on ka konkreetsete kasutatavate materjalide ja nende omaduste tundmist. Praegu asuvad Eesti kolmes linnas (Tallinn, Tartu ja Paide) iseseisva kodanikuühendusena loodud Säästva Renoveerimise Infokeskused, kus majaomanikel ja huvitatutel on võimalik osaleda traditsiooniliste ja ökoloogiliste materjalide kasutamise ja säästva renoveerimise konsultatsioonidel ja koolitustel. Kuigi infokeskused asuvad praegu vaid kolmes linnas, võiksid sarnased infokeskused olla igas maakonnakeskuses, kus soovi korral oleks võimalik saada nõuandeid hoonete hoolduse ja renoveerimise kohta. Läbi erinevate koolituste ja konsultatsioonide propageerivad sellised kodanikuühendused nagu SRIK traditsiooniliste ehitusvõtete ja materjalide kasutamist, kuid hoonete renoveerimisel lähtutakse siiski enamasti ehituspoodides leiduvast tootevalikust. Kirju tootevalik, kliendi ja ka tihtipeale

---

<sup>75</sup> Rakvere linnakodaniku majamuuseumis eksponeeriti kahel aastal linna huvitavamaid maju. Näituste koostamisel kasutati materjale Virumaa Muuseumide foto- ja arhiivkogust ning pildistati linnaruumis. <http://rakvere.virtuaalmuuseum.ee/> (viimati vaadatud 20. V 2013).

klienditeenindaja puudulikud teadmised erinevate materjalide ja toodete spetsiifikast ning sobilikkusest vanade hoonete renoveerimisel võivad pädida vale materjali kasuks otsustamisega. Kui näiteks SRIKist on võimalik saada nõuandeid ja soovitusi vanale hoonele sobivate materjalide kohta, siis ehituspoodides ei pruugi alati teenindajad osata konkreetsete lahenduste, materjalide või tehnoloogia kasutamise kohta soovitusi anda.

Väärtustavate hoonete renoveerimise ning ümber- ja juurdeehitustega seotud otsuste tegemisel on oluline kaasata erinevaid osapooli (kohalikud omavalitsused, arhitekt, ehitusnõunikud jne), kes omapoolse nõustamisega aitaksid säilitada elamute omapära ning seeläbi ka üldist terviklikku elukeskkonda. Selline erinevatest ühendustülidest koosnev kaitse suunamine peaks seadusandlikul poolelt kaasama senisest rohkem kohalikke omavalitsusi ning info- ja teavitustööl ka teisi eespool mainitud osapooli, mille tulemusel muutuks kaitse korraldamine paindlikumaks ja arusaadavamaks. Keila kontekstis on väikeelamute näol tegemist võrdlemisi spetsiifilise ja erinevatele muutustele suhteliselt tundliku hoonegrupiga, mistõttu on ühelt poolt oluline anda kohalikele omavalitsusele suurem reguleerimis- ja otsustamisõigus hoone kaitse ja säilitamise osas ning teisalt laiendada kohaliku kogukonna teadvuse ja tähelepanelikkuse suurendamiseks info- ja teavitustööd.

## KOKKUVÕTE

1920.–40. aastatel linnade elamupiirkondadesse ehitatud väikeelamud on oluliseks osaks 20. sajandi arhitektuuripärandis. Praegugi alevi- ja linnaruumis eraldi gruppidega paiknevad hooned kajastavad oma riigi tekkega kaasnenud kasvu majanduslikul ja ühiskondlikul tasandil.

Eesti kontekstis oli väikeelamu näol tegu uue hoonetüübiga, mille arhitektuurikeel ei olnud veel välja kujunenud. 1920. aastatel oli elamuarhitektuuris paljuski tegu saksa kultuuri mõjudega, millest alles aastatega kujunes rahvuslust ja piirkondlikke tavasid rõhutav suund. Aedlinnadesse ehitama hakatud väikeelamute puhul hakkas valdavalt domineerima traditsionalistlik arhitektuurilaad, millele oli omane praktiline ja läbimõeldud ruumipaigutus, kohalik materjalikasutus ning alalhoidlik, kohati ka arhailine esteetika. Projekteerimisasutusena kerkis esile peamiselt maa- ehitusega tegelenud A. R. T. Põllutöökoja Ehitustalitus, kes oma tegevusega paljuski suunas tolleaegset elamute arhitektuurikeelt.

Ehitustalituses töötas ka Arnold Väli, kes 1930. aastatel mõjutas tugevalt Keila linnaruumi kujunemist. Kümnendi alguses hakkas Keilasse raudteest lõunas paiknevale alale kujunema elamupiirkond (Jõe ja Tähe tänavate vaheline ala). Lisaks oli juba eelneval kümnendil ehitustegevuse kasvuga silma paistnud elamupiirkond Keila lääneosas (Haapsalu ja Pargi tänavate vaheline ala). Mainitud elamupiirkondade ilmet on palju kujundanud Arnold Väli, kelle valdavalt 1930. aastate teisest poolest pärinevad 20 väikeelamu projekti näitavad ehitusmeistri aktiivset osalust tolleaegse Keila linnaruumi arhitektuurilise ilme kujundamisel.

Keila 1920.–1940. aastatel ehitatud väikeelamute edukamaks analüüsimiseks jagati hooned kolme gruppi: juugendi ja historitsismi mõjutustega väikeelamud, talutraditsionalismi vormikeelt järgivad elamud ja pärast 1940. aastaid ehitatud elamud. Kolmest hoonegrupist domineeris talutraditsionalismi vormikeelt järgivate väikeelamute grupp, kus need moodustasid üle poole vaadeldavatest hoonetest. Nimetatud kategoorias sai teha omakorda eristuse, kus hooned jagunesid koosehitisteks ja viilkatusega väikeelamuteks. Keila hoonestust uurides selgus ka, et kahe maailmasõja vahelise Eesti väikelinna elamupilt tervikuna osutus üsna konservatiivseks. Arnold Väli ja tema kolleegide juurutatud ja omas ajas küllalt moodsa ning Eesti maa- arhitektuuri tavasid interpreteeriva traditsionalismi kõrval püsis kohalike inseneride ja ehitusmeistrite loomingus isegi veel 1930. aastatel tugevana saksapärase heimat- ja juugendstiili mõju.



Kuigi Keilas on säilinud mitmeid eelmainitud stiilimõjutustega elamuid, tuleb tõdeda, et omanike teadmatusest hoonete väärtustest ja eripäradest ning sellest tulenev hoonete tänapäeva vajadustele kohandamine, on mitmed elamud jätnud ilma oma algupärasest välimusest ja ruumiplaneeringust. Levinumad probleemid hoonete renoveerimisel ja remondil on seotud soojustamisega, kus võrdlemisi karmid energiatõhususe nõuded võivad raskendada hoonete algupärase välimuse säilitamist. Elamute hetkeolukorra analüüsis toodi välja tüüpilisemad renoveerimislahendused, mille kohta koostati kahe objekti näitel ehitise dokumenteerimise ankeedid:

1. Paldiski mnt 8 – suures osas originaalsed detailid ja mahu säilitanud elamu, kus suuremaid remont- ja renoveerimistöid teostatud ei ole.
2. Tähe 1/Ülesõidu 18 – osaliselt originaalsed detailid ja mahu säilitanud elamu, kus on teostatud algse hoonemahu ja välisilmega arvestavaid ümber- või juurdeehitusi.

20. sajandi esimese poole väikelinnade elamuarhitektuur moodustab märkimisväärse osa ehitatud keskkonnast, mistõttu on oluline esitada küsimusi selle pärandi väärtustamise ja kaitse korraldamise kohta. Väikeelamute puhul domineerib kohakultuuriline väärtus, kus arhitektuursest silmapaistvusest on olulisemal kohal hoone võime piltlikustada tolleaegset ühiskonda. Keila väikeelamute kui kohaidentiteedi kandjate väärtusi on arvesse võetud kaitsemeetodite analüüsil. Väärtustavate hoonete renoveerimisel on oluline kaasata erinevaid osapooli (kohalikud omavalitsused, arhitekt, ehitusnõunikud jne), kelle omapoolse nõustamisega oleks võimalik säilitada elamute omapära. Ühe võimaliku variandina oleks laiendada kohalike omavalitsuste otsustamisõigust ning kohaliku kaitse kehtestamist. Juba kohaliku omavalitsuse ehitusametnike poolt tehtav aktiivsem nõustamis- ja järelevalvetegevus aitaks paremini tagada linnaruumi omapärade säilimist, mistõttu oleks kohalik kaitse paindlikumaks kaitseviisiks kui riiklikud kultuurimälestised.

Väikeelamute tüpoloogilise ja hetkeolukorra analüüsiga on markeeritud väärtustamist vajav kihistus Keila linnas. Ajaloolistes elamupiirkondades asuvaid argipäevaseid ehitisi ei suudeta aga enamasti näha väärtuslikena, mistõttu ähvardab neid ka edaspidi moonutavate ümberehituste oht. Valdavalt 1930. aastatel ühe ehitusmeistri tegevuse tulemusel Keila aedlinlikesse elamupiirkondadesse kerkinud väikeelamute väärtustamine ja kaitse peaks tulevikus kaasama erinevaid osapooli, mille tulemusel säilitaksid hooned oma unikaalsuse ja omapära.

## Illustratsioonide nimekiri

Kõik fotod, millele tekstis autorit pole märgitud, on tehtud autori poolt 2012. ja 2013. aastal

1. Edgar Velbri elumaja aiaplaan. Tiina Tammet, Eesti pargi- ja aiaarhitektuur 1920.–30. aastatel. Tallinn: Eesti Kunstiakadeemia, 2003, lk 112.
2. Edgar Velbri elumaja Vabaduse pst 127, Tallinn. E. Velbri: 1902–1977. Tallinn: Eesti Kunstimuuseum, 1993, lk 23.
3. Taluelamu Muuksis, arhitekti A. Volberg, 1931. a. Tallinn: Eesti Kunstimuuseum, 1996, lk 17.
4. Jõe tänav 6 arhitekt A. Väli, 1930. aastad. Foto erakogust.
5. Väljavõte Keila alevi ja ümbruse plaanist, 1920. a. Protokoll, kirjavahetus ja skemaatilised kaardid Keila, Kilingi-Nõmme ja Mõisaküla alevite ning Paldiski linna asustuspiirkonna kindlaksmääramise kohta. ERA, f 16, n 1, s 268, pagineerimata.
6. Keila alevi aerofoto, 1932. a. Foto Harjumaa Muuseum, f 5378.
7. Keila Tarvitajate Ühisuse kauplus. Foto Harjumaa Muuseum, f 2814.
8. Vaade kiriku poolt kirikuplatsi hoonestusele. Foto Harjumaa Muuseum, f 6917.
9. Arnold Väli, 1927. a. Foto erakogust.
10. Risti algkool Harjumaal. Foto Sandra Mälk
11. Tumala algkool Saaremaal. Foto Sandra Mälk.
12. Kadrina rahvamaja. Foto Otto de Voogd.
13. Saue Jõgisoo seltsimaja. Autor teadmata.
14. J. Kirsimäe elamuprojekt Tähe tänavale, 1927. a. Keila Linnavalitsuse arhiiv.
15. Juugendlikud elamud Jõe tänavale (vasakult Jõe 40, 42 ja 25). Foto Kirsi-Merilin Põldaru.
16. Alevimaja kavand II. A. Volberg, Maaehitusi II. Tallinn: A. R. T. Põllumajanduseliit, 1930, lk 129.
17. Jõe 2 elumaja kavand, A. Väli 1932. a. Foto erakogust.
18. Krundisügavuses asuva majandusruumide mahuga Jõe 2 koosehitis (A. Väli). Autori foto, 2012.
19. Krundisügavuses asuva majandusruumide mahuga Jõe 6 koosehitis (A. Väli). Autori foto, 2012.
20. Elumaja kavand (tüüp III), kus majandusruumide osa paikneb hoone tänavapoolsel küljel. A. Volberg, Maaehitusi II. Tallinn: A. R. T. Põllumajanduseliit, 1930, lk 25.
21. Paldiski mnt 18 elumaja kavand, A. Väli, 1939. a. Keila Linnavalitsuse arhiiv.

22. Ümberehitatud Tähe 1/Ülesõidu 18 elamu, kus majandusruumide osa paiknes algselt Tähe tänava poolses küljes, J. Linnakivi, 1939. a. Autori foto, 2012.
23. Männiku 28 majandusruumide mahuga koosehitis, projekterija teadmata, 1935. a. Autori foto, 2012.
24. Haapsalu mnt 30, A. Väli, 1925. a. Autori foto, 2012.
25. Haapsalu mnt 48, J. Linnakivi, 1937. a) Autori foto, 2012.
26. Pargi 10, projekterija ei ole teada. Autori foto, 2012.
27. Uus 6, projekterija ei ole teada. Autori foto, 2012.
28. Tähe 36, A. Väli, 1932. a. Autori foto, 2012.
29. Tähe 23, A. Väli, 1934. a. Autori foto, 2012.
30. Jõe 19/Ülesõidu 7 elumaja. Autori foto, 2012
31. A. Volbergi ja P. Tarvase kahetoalise ühepereelamu tüüpprojekt, 1944. a, Keila Linnavalitsuse arhiiv.
32. Eesplaanel Jõe 9 ja tagaplaanel Jõe 7 elamud. Autori foto, 2013.
33. Jõe 1 elamu pärast valmimist, 1934. aastal (A. Väli). Foto erakogust.
34. Jõe 1 tänapäevane ümberehitus. Autori foto, 2013.
45. Näide Jõe tänava kruntide struktuurist. Jõe 40 on säilitanud oma algse pikliku kuju, kuid kõrvalasuv Jõe 42 on jagatud kaheks kinnistuks. Maa- ameti kaardiserver.
37. Haapsalu mnt 30 originaalsed vintskapi aknad. Autori foto, 2013.
38. Jõe 40 elamu teise korruse aknad. Autori foto, 2013.
39. Tähe 2 elamu juugendlikud veranda aknad. Autori foto, 2013.
40. Paldiski mnt 8 elamu algne hoovipoolne uks (keskosa on väljavahetatud). Autori foto, 2013.
41. Haapsalu mnt 30 elamu originaalne hoovipoolne uks. Autori foto, 2013.
42. Ülesõidu 15 elamu nõukogude perioodil väljavahetatud välisvooder (vintskapi osas on näha veel originaalset katteliistuga laudist). Autori foto, 2013.
43. Männiku 15 elamu lubi- tsementkrohviga välisviimistlus. Autori foto, 2013.

## ALLIKAD JA KIRJANDUS

### Arhiiviallikad

Tallinna Tehnikumi õpinguraamatud. ERA, f 4374, n 2, s 185, pagineerimata.

Tallinna Tööoskusamet. Ehitusmeistri tööala kutsetaotlemistoimikud. ERA, f 1569, n 1, s 380, pagineerimata.

Õpetaja kutsetaotluse toimikud. Väli, Arnold. ERA, f 1108, n 11, s 125, pagineerimata.

Protokoll, kirjavahetus ja skemaatilised kaardid Keila, Kilingi- Nõmme ja Mõisaküla alevite ning Paldiski linna asustuspriirkonna kindlaksmääramise kohta. ERA, f 16, n 1, s 268, pagineerimata.

Tabel ehitustegevuse kohta Eesti linnades ja alevites 1929. a. ning statistilised andmed elamuehituste ja rahvastiku kohta Rakvere linnas 1930. ja 1931. a ERA, f 3734, n 1, s 295, pagineerimata.

Kirjavahetus Keila alevi asutamise küsimuses. ERA, f 40, n 1, s 5930, pagineerimata.

Keila alevi asutamisest. TLA, f 468, n 1, s 63, pagineerimata.

Keila linnas asuvate kinnisvarade plaanid ja projektid koos mõnede eelarvetega. TLA, f 469, n 1, s 7, pagineerimata.

Keila alevi planeerimise kava ja ehitusplaan. Arhitekt Anton Soans. EAM, f 2, n 1, s 209.

Jõe 5. LVMA, f 888, n 1, s 10449, pagineerimata.

Ülesõidu 11. LVMA, f 888, n 1, s 10612, pagineerimata.

Uus 10. LVMA, f 888, n 1, s 6362, pagineerimata.

Uus 11. LVMA, f 888, n 1, s 10615, pagineerimata.

### Publitseerimata käsikirjad

Elise Väli (Arnold Väli abikaasa) päevikud, 1930–1974, erakogu.

**Lahesalu, Johanna.** Killukeksi Keilast. XVII teatmematerjalide kogumise võistlus. Harjumaa Muuseum, 1975 (käsikiri Harjumaa Muuseumis).

**Lindmaa-Pihlak, Silvi.** Keila keskosa arhitektuursed väärtushinnangud ja arhitektuuriajaloolised eritingimused raudteejaama ümbrusele. Tallinn, 1997, Harjumaa Muuseumi raamatukogu.

**Lutsepp, Elo.** Uudisasundused – 1930. aastate sotsiaalpoliitika ja arhitektuuri kohtumisi. Magistritöö, Eesti Kunstiakadeemia. Tallinn, 2006.

**Mälk, Sandra.** Eesti maa- algkoolid 1920–40. Ajalugu, tüpoloogia, väärtused ja säilitamine. Magistritöö, Eesti Kunstiakadeemia. Tallinn, 2012.

**Nahkman, Hillar.** Keila 1918–1940. Diplomitöö, Tartu Riiklik Ülikool, Tartu, 1988.

**Pikk, Aet.** Aedlinnade rajamine Tallinna ümbruses ja pereelamu kujunemine 1920ndatel. Magistritöö, Tallinna Kunstiülikool. Tallinn, 1993.

**Pärt, A.** Keila linnaehituslik väljakujunemine. Diplomitöö, Ed. Vilde nim. Tallinna Pedagoogiline Instituut. Keila, 1986.

Meilivestlus Keila Linnavalitsuse ehitusnõuniku Imbi Grünbergiga 14. V 2013. Märkmed töö autori valduses.

## **Publikatsioonid**

**Eigi, Ado.** EAL 1921–1996. Fragmente Eesti arhitektuurielust. Tallinn: Pakett, 1999.

**Esop, August.** Maachituse I. Valik A. R. T. Põllumajanduseliidu Ehitusetalituse väljatöötatud kavandeid. Tallinn: A. R. T. Põllumajanduseliit, 1928.

**Hallas-Murula, Karin.** August Volberg 1896–1983. Tallinn: Eesti Arhitektuurimuuseum, 1996.

**Hääl, Kaido; Mieler, Evelyn.** Küttesüsteem. – Joosep Metslang, Vana maamaja käsiraamat. Tallinn: Tammeraamat, 2012.

**Kalm, Mart.** Eesti 20. sajandi arhitektuur. Tallinn: Prisma Prindi kirjastus, 2002.

**Kalm, Mart.** Eesti kunsti ajalugu. 5, 1900–1940. Tallinn: Eesti Kunstiakadeemia, 2010.

**Kalm, Mart.** Edgar Velbri 1902–1977. Tallinn: Eesti Kunstimuuseum, 1993.

**Lutsepp, Elo.** Meie talutraditsionalism. Eesti maa- arhitektuurist 1920.–30. aastatel. – Sirp 2008, nr 9.

**Nurger, Heili.** Keikeal, Kegel, Keila. Keila: Harjumaa Muuseum, 2003.

**Peterson, Aleksei.** Asunike elamute ehitamisest kodanlikus Eestis. Eesti Rahva Muuseumi aastaraamat nr 20. Tartu: Eesti Rahva Muuseum, 1965.

**Pärdi, Heiki.** Maa ja linna vahepeal 1: Lühiülevaade Eesti alevite kujunemisest ja **argikultuurist**. Tallinn: Eesti Vabaõhumuuseumi toimetised, 2010.

**Tammet, Tiina.** Eesti pargi- ja aiaarhitektuur 1920.–30. aastatel. Tallinn: Eesti Kunstiakadeemia, 2003.

**Velberg, Harri.** Vajalisemaid värvimisviise. Tallinn: Eesti Põllumeeste Keskselts, 1936.

**Zeren, Konstantin.** Meie ehitusajandusest 1939. – Tehnika Kõigile 1939, nr 4.

## Seadusandlikud dokumendid

1925. aasta Keila ehitusmäärus, Keila Linnavalitsuse arhiiv.

Riigi Teataja nr 56, 1926.

1933. aasta Keila ehitusmäärus, Keila Linnavalitsuse arhiiv.

Muinsuskaitseseadus (Riigi Teataja I, nr 8, 21. III 2011).

Ehitusseadus (Riigi Teataja I, nr 22, 25. V 2012).

Keila linna ehitusmäärus (Riigi Teataja IV, nr 28, 10. XI 2012).

<https://www.riigiteataja.ee/akt/410112012028> (viimati vaadatud 20. V 2013).

Looduskaitseseadus (Riigi Teataja I, nr 3, 18. IV 2013).

## Netiallikad

**Välja, Leele.** Lääne- Harjumaa. Inventeerimine ja esmased ettepanekud. Muinsuskaitseamet, 2008. <http://www.muinas.ee/files/Laane-Harjumaa.pdf> (viimati vaadatud 20. V 2013).

Eesti 20. sajandi arhitektuuri kaitsmise ja väärtustamise projekti juhendmaterjalid. [http://www.muinas.ee/files/2\\_DOKUMENTEERIMINE.doc](http://www.muinas.ee/files/2_DOKUMENTEERIMINE.doc) (viimati vaadatud 20. V 2013).

Eesti kultuuripoliitika arengusuunad aastani 2020. [http://kultuurikoda.eu/sites/default/files/cmtls-attachments/kultuuripoliitika\\_muinsuskaitse\\_valdkond\\_1.pdf](http://kultuurikoda.eu/sites/default/files/cmtls-attachments/kultuuripoliitika_muinsuskaitse_valdkond_1.pdf) (viimati vaadatud 20. V 2013)

Keila linna üldplaneering, OÜ Linnalahendused (kehtestatud 15. X 2002). <http://www.keila.ee/et/uldplaneering> (viimati vaadatud 20. V 2013).

Rakvere linnakodaniku majamuuseumi virtuaalnäitus. <http://rakvere.virtuaalmuuseum.ee/> (viimati vaadatud 20. V 2013).

## Suulised allikad

Vestlus Maret Väliga 25. X 2012. Märkmed töö autori valduses.

Vestlus Paldiski mnt 8 omanikuga 29. IV 2013. Märkmed töö autori valduses.

Vestlus Tähe 1/Ülesõidu 18 omanikuga 29. IV 2013. Märkmed töö autori valduses.

Vestlus 2011. aastal Kultuuriministeeriumi moodustatud Ehitismälestiste väärtuspõhise hindamise töörühma liikme Oliver Orroga 10. V 2013. Märkmed töö autori valduses.

## **LÜHENDID**

EAA – Eesti Ajalooarhiiv

ERA – Eesti Riigiarhiiv

EAM – Eesti Arhitektuurimuseum

HMK – Harjumaa Muuseum

LVMA – Lääne- Viru Maa- arhiiv

TLU – Tallinna Linnaarhiiv

## **Lisad**

Lisa 1. Keila linnaruumi kihistused

Lisa 2. Keila väikelamute paiknemine

Lisa 3. Keila miljöövärtusliku ala piirid

Lisa 4. Keila väikeelamute inventeerimise tabel

Lisa 5. Paldiski mnt 8 dokumenteerimise ankeet

Lisa 6. Tähe 1/Ülesõidu 18 dokumenteerimise ankeet



## **Lisa 1. Keila linna ajaloolised piirkonnad**

→ landscape'is prindi

## **Lisa 2. Keila linnaruumi kihistused**

→landscape'is prindi!

### **Lisa 3. Keila miljöövärtusliku ala piirid**

#### **Lisa 4. Keila väikeelamute inventeerimise tabel**







## Lisa 5. Paldiski mnt 8 dokumenteerimise ankeet

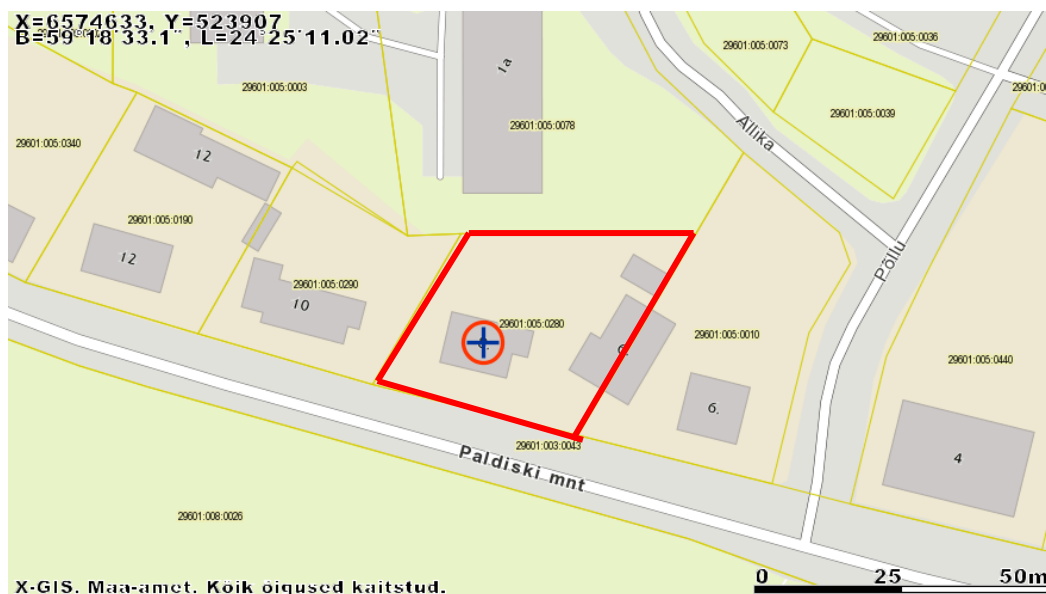
<b>1</b>	<b>ÜLDANDMED</b>	
	Address	Paldiski mnt 8, Keila, Harjumaa
	Praegune funktsioon	Elumaja
<b>2</b>	<b>AJALOOLINE LÜHIÜLEVAADE</b>	
	Rajamisaeg	1933. a
	Autor	Arnold Väli
	Projekti asukoht	– Keila Linnavalitsuse arhiiv (1931. aasta originaalprojekt) – Lääne- Virumaa Maa- arhiiv, f 888 n 1 s 10507 (1947. aasta inventeerimisjoonised)
	Algne funktsioon	Elumaja
	Ümberehitusetapid	2011. aastal algasid veranda ümberehituse tööd, mille käigus suurendatakse verandamahtu, hoone soojustatakse ning uuendatakse katusekattematerjali (tööd on praegu pooleli).
<b>3</b>	<b>ASUKOHA KIRJELDUS</b>	
	<p>Hoone paikneb Paldiski maanteel (krundile pääs toimub samuti Paldiski maantee poolt). Tänavapoolne osa on hoonestatud erinevatest perioodidest pärineva hoonestusega. Hoonest lõunasse jääb haljasala (varasem kalmistu). Vaadeldava hoone naaberkruntidel asuvad nõukogude perioodil ehitatud elumajad (Paldiski mnt 10 ja 12). Samas võib tänava lõikes märgata ka vanemaid, 1920.–30. aastatel ehitatud elamuid. Näiteks Paldiski mnt 18 ja 22 paiknevate elamute originaalprojekti autoriks on sarnaselt Paldiski mnt 8 elamule samuti Arnold Väli.</p> <p>Paldiski mnt 8 elamu paikneb tagasiastega tänavajoonest, jättes krundi ette väikese eesaia. Algselt 3000 m<sup>2</sup> suurune krunt jagati nõukogude perioodil kaheks ning tagumisele krundile ehitati 1970. aastatel paneel elamu. Lisaks krundi suurusele on muutunud ka tänava ja krundi kõrguste vahe (korduva tänavapinna tõstmisega on kõrguste ligikaudseks vaheks 30 cm). Krundi piirab igast küljest võrkaed ning tänavapoolselt küljest 1,2 meetri kõrgune hekk.</p> <p>Krundi põhjapoolne osa on kujundatud peenramaaks ning idapoolses osas asub nõukogude perioodil ehitatud abihoone (garaaž ja kuur). Algsel projektil on majandusosa ühendatud eluruumide poolega, kuid 1932. aastaks valminud hoonel jäeti majandusruumide maht ära ning abihoone (pesuköögi, lauda ja talliga) püstitati eraldiseisva ehitisena krundi läänepoolsesse külge. Praeguseks on algne abihoone lammutatud ning läänepoolses nurgas võib näha abihoone osaliselt säilinud vundamenti. 1947. aasta inventeerimisjoonistelt selgub, et abihoone oli lihtne viilkatusega ühekorruseline riskülikukujulise põhiplaani ehitus.</p>	
<b>4</b>	<b>ARHITEKTUURNE VÄLIS- JA SISELAHENDUS</b>	
	Mahuline ülesehitus	Olemasolev hoone on laudvoodriga kaetud kahekorruseline kelpkatusega sõrestikehitus. Teise korruse ruumide valgustamiseks on katuse tänava- ja hoovipoolsel küljel vintskapid. Varasemaid suuri ümberehitusi tehtud ei ole.



	Ehitusmaterjal	<p><u>Vundament:</u> Verandamahu vundament on valatud betoonplokkidest (2011. aasta ümberehitus), ülejäänud hoonel on krohvitud paekivi vundament.</p> <p><u>Seinad:</u> Puitkarkassehitis, soojustamiseks on kasutatud turvast ning tuule- ja niiskustõkkeks tõrvapappi. Hoonel on suures osas säilinud algne laudisvooder (verandamahu ümberehitusega on algne laudis väljavahetatud laiema voodri vastu). Lisaks asusid hoone välisnurkades ka praeguseks eemaldatud nurgalauad.</p> <p><u>Avatäited:</u> Esimese korruse algsed tiheda ruudujaotusega aknad on väljavahetatud hilisemate suurema klaaspinnaga akende vastu. Nõukogude perioodil asendatud kaheraamsetele akendele on omane väikese õhutusakna paiknemine ülemises osas. Teise korruse vintskappide ning samuti trepikoja aknad on algsed. Verandamahu ümberehituse käigus vahetati välja sealsed tiheda ruudujaotusega aknad, mis nüüd on asendatud suurema klaaspinnaga puitraamis akendega.</p> <p>Hoovipoolne kalasabamustri laudisega välisuks pärineb küll 1930. aastatest, kuid omaniku kohaselt ei ole tegemist ehitusaegse originaalse uksega. Hoone lääneküljel paiknev keldriuks on originaalne. Väljavahetatud on tänavapoolne lauduks, mida liigendas üleval osas paiknenud klaaspind.</p> <p><u>Katus:</u> Algselt kattis hoonet laastukatus, mille fragmente võib ka praeguse katusekattematerjali all näha. Eterniitplaatidest katus katab enamikku hoonet, verandamahu ümberehitamisega on sealne katusekattematerjal asendatud bituumensindlitega. Tulevikus on omanikul plaanis väljavahetada kogu eterniitkatus.</p> <p><u>Viimistlus:</u> Hoone laudisvooder on värvitud beežikas- kollase linaõlivärviga, millele annab kontrasti akende piirdeliistude ning hoone nurgalaudade punakas toon. Omaniku meenutuste järgi, oli hoonel praegusega sarnane värvilahendus.</p>
	Väliskujundus, iseloomulikud detailid	<p>Traditsionalistlikule väikeelamule on iseloomulikuks võtteks veranda paigutamine hoone otsaseina, rõhutades ehitise kompositsiooni-vabadust. Iseloomulikeks detailideks on osaliselt säilinud horisontaalne laudvooder. Ka säilinud originaalsed kolmese raamjaotusega vintskapiaknad lisavad hoonetele omapära. Kuigi hoovipoolne välisuks ei pärine hoone ehitusajast, järgib ta siiski toleaeegseid ehitusvõtteid, olles samuti oluliseks hoone eripära säilitavaks elemendiks.</p>

	Plaanilahendus	Hoone on ristkülikukujulise põhiplaaniga, algne verandamaht oli tänavapoolses osas ülejäänud mahust väikese tagasiastega. Veranda juurdeehitusega on säilitatud tagasiaste ülejäänud hoonemahust. Algselt oli esimesele korrusele planeeritud köök, sahvver, söögituba, elutuba ja magamistuba ning teisele korrusele kaks magamistuba. Teist korrust algselt välja ei ehitatud ning eluruumid paiknesid vaid esimesel korrusel. Praeguse juurdeehitusega on teise korruse pindala suurenenud veranda mahu kohal.
	Stiililine kirjeldus	1930. aastate traditsionalism
<b>5 ÜLDSEISUKORD JA HOOLDUSASTE</b>		
	Hoone üldseisukorda võib pidada rahuldavaks, visuaalsel vaatlusel esinesid küll mitmed kahjustused (värvi kadu laudisel, krohvikaod vundamendil, osaliselt amortiseerunud eterniitkatus ning alumise palgi pehkimine), kuid käimasolevate renoveerimistöödega tagatakse hoone nõuetekohane säilimine.	

**JOONISED:**



1. Paldiski mnt 8 elamu asendiplaan. Väljavõte Maa- ameti kaardiserverist.



**FOTOD:**



4. Vaade Paldiski mnt 8 hoonele tänavapoolsest küljest (1930. aastate teine pool). Foto erakogust.



5. Vaade lõunast (Paldiski maantee poolt).



6. Vaade põhjast (hoovi poolt).



7. Vaade läänest (säilinud algsed trepikoja aknad).



8. Tänavapoolne vintskapp (säilinud algne aken).



9. Hoovipoolne välisuks (1930. aastad).



10. Originaalsed verandaaknad (ei ole säilinud).



11. Renoveeritud veranda ja teise korruse maht (vaade idast).



12. 1974. aastal ehitatud abihoone krundi idapoolses küljes.

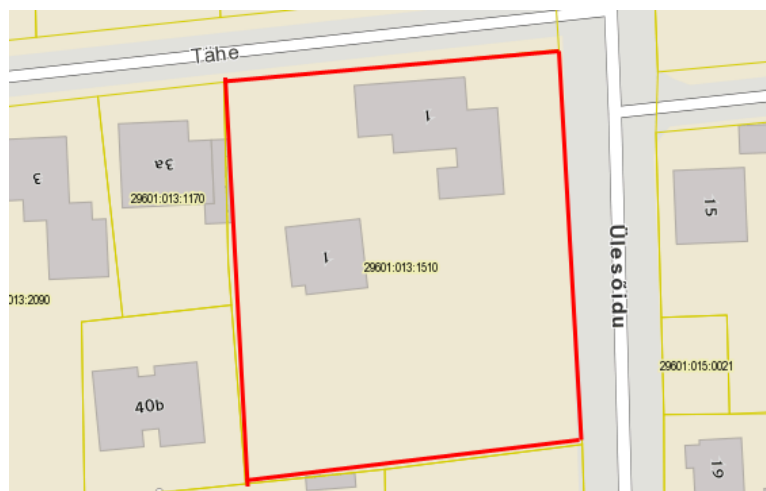
## Lisa 6. Tähe 1/Ülesõidu 18 dokumenteerimise ankeet

<b>1</b>	<b>ÜLDANDMED</b>	
	Aadress	Tähe 1/Ülesõidu 18, Keila, Harjumaa
	Praegune funktsioon	Elumaja
<b>2</b>	<b>AJALOOLINE LÜHIÜLEVAADE</b>	
	Rajamisaeg	1939
	Autor	Jaagup Linnakivi
	Projekti asukoht	<ul style="list-style-type: none"> <li>– Keila Linnavalitsuse arhiiv (1939. aasta originaalprojekt)</li> <li>– 1947. aasta inventeerimisjoonised (omaniku valduses)</li> <li>– 1977. aasta rekonstrueerimise projekt (omaniku valduses)</li> </ul>
	Algne funktsioon	Eluhoone
	Ümberehitusetapid	1977. aasta rekonstrueerimise projektiga (arhitekt E. Lindemann) ehitati olemasolevale hoonele Ülesõidu tänava poolsesse külge etteastega hoonemaht ning kohandati teine korrus eluruumideks.
<b>3</b>	<b>ASUKOHA KIRJELDUS</b>	
	<p>Hoone paikneb Ülesõidu ja Tähe tänava nurgal (krundile pääs toimub Tähe ja Ülesõidu tänavalt). Ülesõidu tänav hoonestus pärineb erinevatest perioodidest. Ülesõidu tänava vastaskrundil (Ülesõidu 15) asuv viilkatusega lihtne väikeelamu on ehitatud 1930. aastate teisel poolel (arhitekti teadmata). Vaadeldava hoone naaberkrundil (Ülesõidu 20) paikneb aga ilmselt nõukogude perioodil ehitatud elamu. Tähe tänava naaberkrundil olev hoone on ilmselt püstitatud 1970. aastatel. Vastaskrundil paiknev Tähe 2 elamu järgib aga liigendatud kelpkatusega Tähe 1/Ülesõidu 18 hoonega sarnast laadi.</p> <p>Tähe 1/Ülesõidu 18 elamu paikneb kinnistu põhjapoolses küljes, jättes Ülesõidu tänava poolsesse külge eesaia. Tähe tänava poolt asub hoone ehitusjoonest meetrise tagasiastega. Vaadeldav kinnistu on Tähe ja Ülesõidu tänaval üheks väheseks tervikliku krundistruktuuri säilitanud kinnistuks. Valdavalt on mõlema tänava lõikes algsed ligi 3000 ruutmeetrised krundid jagatud nõukogude perioodil kaheks eraldi krundiks.</p> <p>Krundi lõunapoolses osas on kõrghaljastus ja peenramaa ning läänepoolses osas paikneb 2000. aastatel ehitatud eraldiseisev abihoone. Krundi piirab Ülesõidu tänava poolt 1,2 meetri kõrgune puitlippidest aed ning Tähe tänava poolt võrkaed koos hekiga.</p>	
<b>4</b>	<b>ARHITEKTUURNE VÄLIS- JA SISELAHENDUS</b>	
	Mahuline ülesehitus	<p>Hoone originaalne kehand koosnes Tähe tänava pool asuvast eluruumide osast, mis oli ühendatud majandusosaga, moodustades koosehitise mahu. 1977. aasta juurdeehitusega lisati Ülesõidu tänava poolsesse külge L- kujulise põhiplaaniga hooneosa. Hoone on jaotatud kahe erineva omaniku vahel.</p> <p>Olemasolev hoone on laudvoodriga kaetud kahekorruseline kelpkatusega sõrestikehitis. Teise korruse ruumide valgustamiseks paiknevad Tähe ja Ülesõidu tänava poolsetel külgedel vintskapid.</p>

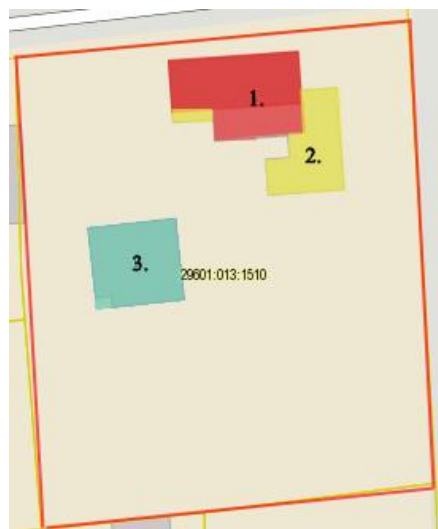
	Ehitusmaterjal	<p><u>Vundament:</u> Hoone originaalosa ja 1977. aasta juurdeehitis on rajatud paekivi vundamendile. Juurdeehitisel on ~30 cm kõrgune maapealne krohvitud soklios, kuid originaalsel hoonemahul ei ole soklios, maapinna tõstmise tõttu enam näha. Vana hoonemahu põhja- ja idaküljes on näha soklit katvat veelauda.</p> <p><u>Seinad:</u> Hoonet katab horisontaalne välisvooder: vana hoonemahu põhja- ja idaküljes on säilinud algne lai voodrilaud, ülejäänud välisseinu katab hilisem, kitsam vooder.</p> <p><u>Avatäited:</u> Hoonel on väljavahetatud kõik algsed avatäited, kuid avatäidete algsed asukohad ning enamasti ka suurus on jäetud samaks (nt hoone põhjakülje nurgaakna asukoht on jäetud samaks, säilinud on ka kunagise majandusmahu väikeste ruudukujuliste akende suurus ja asukoht). Valdavalt on hoonel plastraamides pakettaknad. Hoone ukсед on väljavahetatud hilisemate vastu.</p> <p><u>Katus:</u> Algselt kattis hoonet laastukatus, 1977. aasta juurdeehituseprojektis nähti aga nii vanale kui ka uuele hooneosale S- katusekividest katus. Ilmselt oli puitkatus siiski juba varasemalt väljavahetatud.</p> <p><u>Viimistlus:</u> Hoone laudisvooder on värvitud mati kreemjas toonis linaõlivärviga, millele annab kontrasti akende piirdeliistude ning hoone nurgalaudade tumepruun toon. Ilmselt ei ole tegu algset värvilahendust järgiva lahendusega.</p>
	Väliskujundus ja iseloomulikud detailid	<p>Hoone originaalprojektis (1939. a) on dekoratiivelemente kasutatud suhteliselt vähe. Tihti oli hoone väliskuse laudis kujundatud kalasabamustriga, kuid Tähe 1/Ülesõidu 18 hoone puhul on projekti järgi tegemist lihtsa lauduksega, mida liigendab vaid üleval asunud klaasosa. Kuigi hoonel puudub dekoor, on üheks iseloomulikuks detailiks avade paigutus. Näiteks vanal hoonemahul säilinud nurgaakna suurus ja asukoht oli 1930. aastatel ehitatud elamute puhul üprisiski levinud võtteks. Samuti on iseloomulikeks detailideks osaliselt säilinud horisontaalne laudvooder ning veelaud.</p>
	Plaanilahendus	<p>Algne ruudukujulise põhiplaani eluruumide osa ning selle külge liidetud pesuköögi ja kuuri hoonemaht on ka praegu hilisemast hoonemahust eristatav. Praeguseks on elamu saanud juurde Ülesõidu tänava poolses osas paikneva L- kujulise põhiplaani hoonemahu. Algne ehitis oli 3- toaline köögiga elamu, kus teist korrust eluruumidena ei kasutatud. Praeguseks on ka teine korrus kohandatud eluruumideks.</p>
	Stiililine kirjeldus	1930. aastate traditsionalism

<b>5</b>	<b>ÜLDSEISUKORD JA HOOLDUSASTE</b>
	Üldiselt võib hoone seisukorda pidada heaks, hoonele on tehtud vajalikud hooldus- ja remonttööd ning peale osalise värvikoorumise hoone põhjaküljel suuremaid kahjustusi visuaalsel vaatlusel märgata ei olnud.

**JOONISED:**



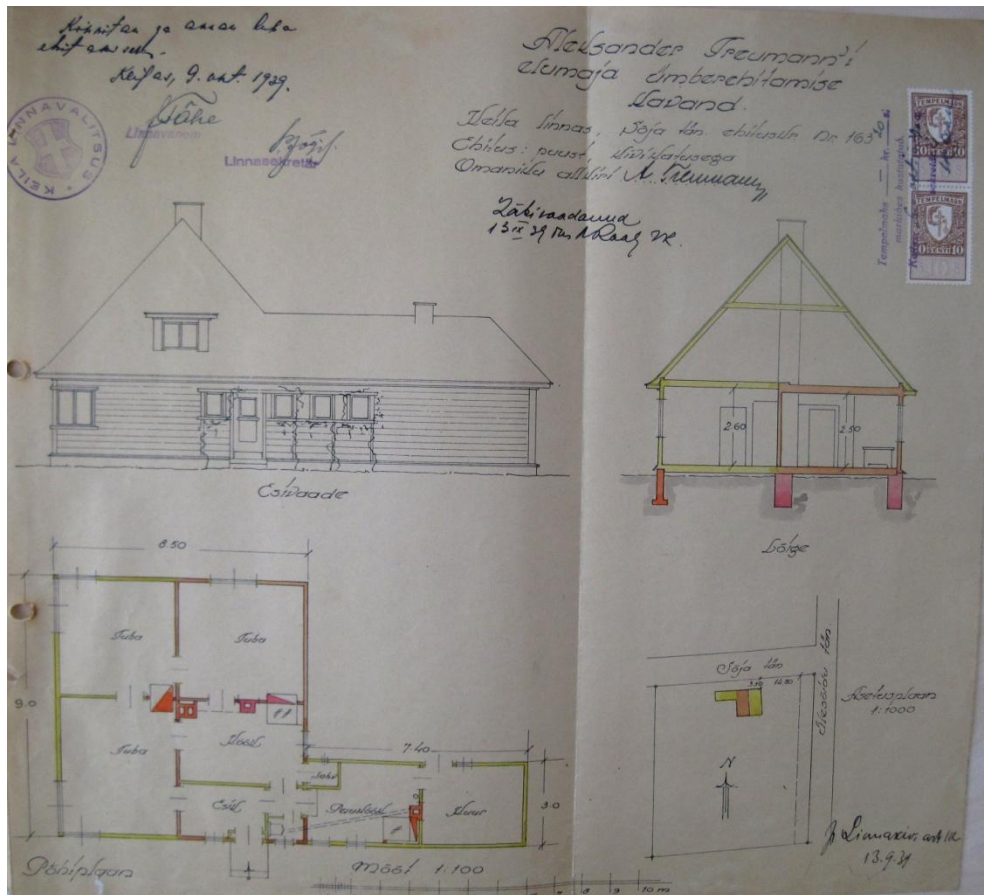
1. Tähe 1/Ülesõidu 18 elamu asendiplaan. Väljavõte Maa- ameti kaardiserverist.



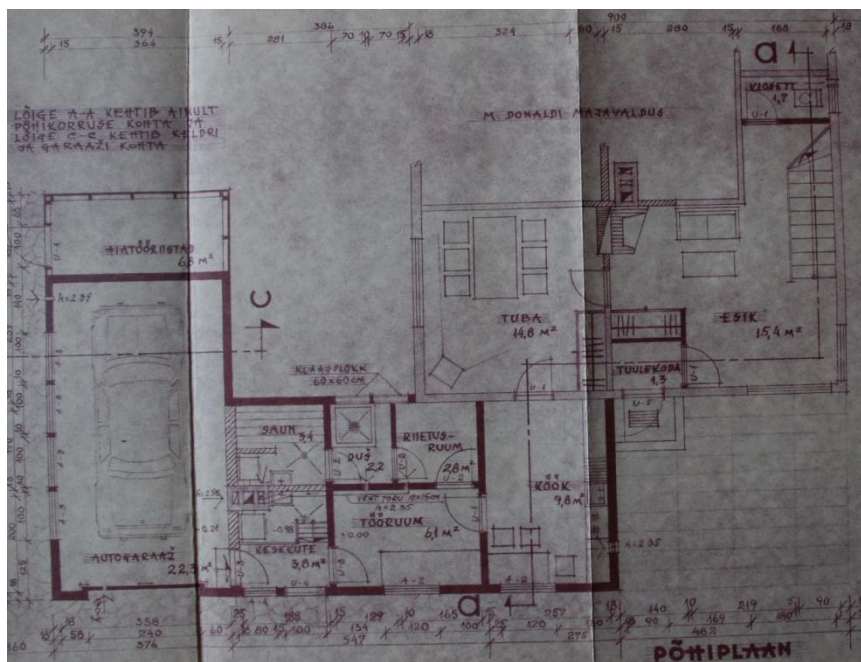
**2. Hoone ehitusetapid:**

1. Hoone originaalne maht
2. 1977. aasta juurdeehitusprojektiga lisatud hooneosad.
3. 2000. aastatel püstitatud abihoone.





3. Tähe 1/Ülesõidu 18 elamu originaalprojekt (A. Treumanni elumaja ümberehitamise kavand, koostanud Jaagup Linnakivi, 1939. aasta), Keila Linnavalitsuse arhiiv.



4. 1977. aasta juurdeehituse projekt, arhitekt E. Lindemann, erakogu.

## FOTOD



5. Tähe 1/Ülesõidu 18 elamu idakül (Ülesõidu tänava poolt).



6. Tähe 1/Ülesõidu 18 elamu põhjapoolne kül (Tähe tänava poolt).



7. Tähe 1/Ülesõidu 18 Tähe tänava poolt (põhjapoolne kül).



8. 1977. aasta juurdeehitusega valminud garaaž.



9. Hoone algne eluruumide maht.



10. Säilinud algne laudis, veelaud ja nurgalaud.

## Summary

Single- family houses built from 1920s to 1940s form a separate architectural layer in the residential areas of smaller towns and boroughs. The houses built during the first half of the 20<sup>th</sup> century are witnesses to the changes and developments in the society of that time. Although single- family house was a prevalent house type during the first decades of the 20<sup>th</sup> century, the architectural language of it was still developing at the time. However, it can be said that such houses became an important example for the residential architecture of the following decades.

The architectural background and typology of the single- family houses has not been researched in the past. Few works have analysed the general development of suburbs and garden cities in bigger towns, but the topic of residential areas of small towns and boroughs mainly built in the 1930s has not been covered in previous research papers. Possible ways of protection of such historical buildings has also had little attention so far.

This research paper analyses the single- family houses built from 1920s to 1940s in the small town of Keila. The main goal of the paper is to provide a deeper understanding about the historical development of Keila's residential areas and offer solutions for the protection and management of the buildings located in the area. In order to better understand the development of the house type, a historical overview of Keila has been provided alongside with a brief outline of the known works of Arnold Väli, who was the main architect of private residential buildings in Keila. The historical overview is followed by a typological analysis which studies 45 of Keila's single- family houses. The houses have been divided into three main groups: houses with Art Nouveau influence, houses following Traditionalism of the 1920s and houses built after 1940. From these three groups, the dominating category was Traditionalism influence, which can be seen in more than half of the 45 analysed buildings. In the 1920s, the Traditionalist wave, originating from Germany, started valuing local traditions. A new house type originating from the barn dwellings became a dominating building type in the rural areas, smaller towns and boroughs. In the 1920s, Building Board was the institutions that influenced rural architecture the most. Its architects developed a joint building, where the dwelling would be accommodated under one roof with the cattle sheds to form an integral structure. Arnold Väli, who also worked for the Building Board, was the main architect to design such buildings in Keila. The houses had usually high hipped roofs and walls with vertical boarding of contrasting lighter fillets. Besides such joint buildings, Keila's suburban

areas also have several smaller traditionalist wooden houses with gabled roofs dating mostly from the 1930s.

Although, there are a number of well preserved single- family houses in Keila, the owners' general lack of knowledge of the values and characteristics of the buildings have led to several unsuitable renovation works that have distorted the original architectural details and characteristics of the houses. The assessment of the current state of the buildings outlines two most typical renovation solutions:

1. The building has not had any vast renovation works and therefore has retained most of its original details and dimensions (e.g. Paldsiki mnt 8, Keila)
2. The building has had renovation work that has taken into account the original dimensions of the house and therefore some of the original details have also been preserved. (e.g. Täche 1/Ülesõidu 18, Keila)

Single- family houses form a major part of the heritage of the 20<sup>th</sup> century and therefore it is necessary to ask questions about the valuation, protection and sustainable management of such houses. The main values of these single- family houses does not necessarily lie in the outstanding architectural design but rather in the ability to depict the main values of the society of that time. One of the ways to preserve these buildings is by involving several parties (local authorities, architects, owners, building counsellors etc) into the decision making process. Also a more intense consultation and supervision work by the local authorities would help to preserve the characteristics of such suburban houses.

The typological and the current situation analysis as well as the general area assessment helped to determine the valuable historic buildings in the residential areas of Keila. Mostly designed by a local architect Arnold Väli, the sustainable management and protection of such houses in Keila should be based on the collaboration of different parties which would help to preserve the characteristics and uniqueness of such houses.

### **From a borough to a garden city.**

The typology and ways of protection of Keila's small residential buildings with focus on Arnold Váli's creation.