

EESTI KUNSTIAKADEEMIA  
Kunstikultuuri teaduskond  
Muinsuskaitse ja restaureerimise osakond

Lea Laidra

**KALVI ALUVE KURESSAARE PIISKOPILINNUSE UURIJA  
JA RESTAUREERIJANA  
Näide teaduslikust restaureerimisest Nõukogude Eestis**

BAKALAUREUSETÖÖ

Juhendaja: Anneli Randla, Phd

Tallinn 2013

## Sisukord

Sissejuhatus .....	3
1 Kalvi Aluve Kuressaare linnuse uurijana.....	5
1.1 Uurimismeetodid ja nende kriitika .....	6
1.2 Analüüsi ja järelduste kriitika .....	7
1.3 Tähelepanekuid ja vasturääkivusi tõestuskäikudes.....	10
2 Kalvi Aluve Kuressaare linnuse restaureerijana .....	14
2.1 Rekonstruktsioonikatsed H. Seuberlichist K. Aluveni .....	14
2.2 Restaureerimisotsuste teaduslikud põhjendused.....	16
3 Restaureerimiskontseptsioon ja -teooria .....	21
3.1 Otsustajad.....	21
3.2 Restaureerimiskontseptsioon .....	23
3.3 Teooria ja praktika vastavuse analüüs .....	24
3.4 Tervikusse sobitamise printsiip .....	26
Kokkuvõte .....	28
Summary.....	30
Kasutatud allikate ja kirjanduse loetelu.....	32
Lisa .....	38
Kuressaare piiskopilinnuse konvendihoone plaanid.....	38

## Sissejuhatus

Kalvi Aluve, arhitekt, uurija ja restauraator, on üks Eesti nõukogudeaegse restaureerimise suurkujudest. Ehkki omal ajal juhtival positsioonil töötanud ja riiklikke preemiaid pälvinud, on tema toonasesse restaureerimise „kaanepoisi“-kuvandisse hilisemal ajal löödud tähelepanudavad mõrad. Tegemist on intrigeeriva persooni ja vastuolulise perioodiga Eesti restaureerimisajaloos.

Möödunud aastakümnel on Eesti Kunstiakadeemia muinsuskaitse ja restaureerimise osakonnas kaitstud mitu nõukogude perioodi uurivat bakalaureusetööd, mis käsitlevad ajavahemikke 1945–55,<sup>1</sup> 1955–65,<sup>2</sup> 1965–75<sup>3</sup> ja 1975–85.<sup>4</sup> Samuti on nõukogude muinsuskaitse juriidilist ja institutsionaalset poolt ning tolaegseid rahvusvahelisi kontakte puudutanud Riin Alatalu oma 2012. aastal kaitstud doktoritöös „Muinsuskaitse siirdeühiskonnas 1986–2002: rahvuslikust südametunnistusest Eesti NSV-s omaniku ahistajaks Eesti Vabariigis.“<sup>5</sup> Varem on teemat käsitlenud Mart Kalm raamatu „Eesti 20. sajandi arhitektuur“<sup>6</sup> vastavas peatükis ning Juhan Maiste artiklis „*Three periods in postwar Estonian restoration.*“<sup>7</sup> Hea visuaalse ülevaate nõukogude perioodi restaureerimistegevusest annab Eesti Arhitektuurimuseumis 2009. aastal toimunud näituse „Pool sajandit restaureerimist Eestis. 1950–2000“ kataloog.<sup>8</sup> Sellegipoolest vajaks see epohh Eesti restaureerimisajaloos edasist uurimist, näiteks on seni väga vähe kirjutatud toonaste restaureerimisotsuste tagamaadest ja teoreetilisest baasist.

---

<sup>1</sup> Matis Rodin, Muinsuskaitse sõlmpunktid aastatel 1944 kuni 1955. Peamised arengujooned stalinistlikus muinsuskaitstes Nõukogude Eesti näitel. Bakalaureuse lõputöö. Eesti Kunstiakadeemia Restaureerimisteaduskond. Tallinn, 2005.

<sup>2</sup> Madis Roosalu, Arhitektuurimälestiste kaitse ja ennistamine Eesti NSV-s 1955–1965. Bakalaureusetöö, Eesti Kunstiakadeemia Restaureerimisteaduskond. Tallinn, 2005.

<sup>3</sup> Mihkel Vooglaid, Kultuurimälestiste kaitse Eestis aastatel 1965–1975: kolm objekti, kolm erinevat lähenemist. Diplomitöö. Eesti Kunstiakadeemia Muinsuskaitse ja restaureerimise osakond. Pukamäe, 2006.

<sup>4</sup> Jan Persidsky. Ülevaade muinsuskaitse- ja restaureerimisalasest tegevusest Eestis aastatel 1975–1985 Tallinna linna näitel. Bakalaureusetöö. Eesti Kunstiakadeemia, Kunstikultuuri teaduskond, Muinsuskaitse ja restaureerimise osakond. Tallinn, 2008.

<sup>5</sup> Riin Alatalu, Muinsuskaitse siirdeühiskonnas 1986–2002: rahvuslikust südametunnistusest Eesti NSV-s omaniku ahistajaks Eesti Vabariigis. Tallinn: Eesti Kunstiakadeemia, 2012.

<sup>6</sup> Mart Kalm, Eesti 20. sajandi arhitektuur. Tallinn: Prisma Prindi Kirjastus, 2001.

<sup>7</sup> Juhan Maiste, Three periods in postwar Estonian restoration. – Architectural monuments in Estonia and Scandinavia. Tallinn: Eesti Ehitismälestised, 1993.

<sup>8</sup> Matis Rodin [koostaja], Pool sajandit restaureerimist Eestis. 1950–2000. Tallinn: Eesti Arhitektuurimuseum, 2009.

Käesoleva bakalaureusetöö eesmärgiks on täita eelnimetatud lünka analüüsis fraasi „teaduslik restaureerimine“ sisu Nõukogude Eesti kontekstis ühe juhtumi põhjal. Näidisobjekti valikul on olnud otsustavaks nii see, et ainsa toonase arhitektina on Kalvi Aluve oma restaureerimisteoreetilisi seisukohti trükis raamatuna avaldanud – populaarteaduslik „Veste ehitismälestistest“ ilmus 1983. aastal – kui ka tõsiasi, et tema tegevus Kuressaare piiskopilinnuse restaureerimisel on muinsuskaitseringkondades sageli halvaks panu pälvinud.

Kalvi Aluve (7. V 1929–28. IX 2009) lõpetas Tallinna Polütehnilise Instituudi 1954. aastal arhitektina ja asus peagi tööle Teaduslikku Restaureerimise Töökotta. Eriettevalmistus restaureerimiseks tal puudus ja enese erialane arendamine toimus seega töö käigus, õppides kogenumatelt kolleegidelt nagu Villem Raam ja Helmi Üprus ning end ise täiendades. Ametialaselt tõusis ta kiiresti juhtivatele positsioonidele ja oli algusest peale seotud vastutusrikaste projektidega. Järgnevatel aastakümnetel jätkas Kalvi Aluve töötamist samas organisatsioonis, sõltumata selle korduvatest nime- ja struktuurimuutustest. Kogemuste kasvades sai temast endast õpetaja noorematele kolleegidele, ühtlasi avaldas ta 1980. aastatel laiemale lugejate ringile, sealhulgas ka lastele, mõeldud üldharivaid kirjutisi muinsuskaitse teemadel.

Paralleelselt projekteerimisega koostas ja avaldas ta pidevalt uurimusi, mille teemad varieerusid sakraalarhitektuuri mahulis-ruumilisest analüüsist ning dendrokronoloogilisest dateerimismeetodist kuni arhitektuuriajalooliste uurimusteni kõrtsidest ja hobupostijaamadest, mantelkorstendest ning keskaegsetest linnustest. Tuntumaid objekte, mille restaureerimisprojekti autoriks Kalvi Aluve oli: Koeru kõrts, Audru „Kuldlövi“ kõrts, Kuressaare linnuse kohandamine muuseumiks, Porkuni linnuse väravatorni kohandamine ja Paide linnuse rekonstrueerimine muuseumiks, Haapsalu linnuse kiriku ja Tartu Jaani kiriku kohandamine kontserdisaaliks, Tartu Ülikooli aula taastamine peale põlengut.<sup>9</sup>

Käesolevas uurimuses analüüsin Kalvi Aluve teostatud uurimistöde järeldusi, tehtud restaureerimisotsuseid ja nende teoreetilist tausta pöörates ühtlasi tähelepanu neile osaks saanud kriitikale. Oma töös keskendun Kuressaare linnuse välisilmega seotud problemaatikale, ning ei vaatle eelkindlustuste võõndis ja siseruumides tehtud töid ja uurimisi. Kasutatud allikateks on peamiselt Muinsuskaitseameti arhiivis säilitatav uurimis- ja projektdokumentatsioon ja Kalvi Aluve trükis avaldatud kirjutised.

---

<sup>9</sup> Vt pikemalt: Lea Laidra, Kalvi Aluve. Elulugu. Mõtteid restaureerimisest. Kursusetöö. Eesti Kunstiakadeemia, Kunstikultuuri teaduskond, Muinsuskaitse ja restaureerimise osakond. Tallinn, 2012, 15–18.

## 1 Kalvi Aluve Kuressaare linnuse uurijana

Kuressaare linnuse uurimise ja restaureerimise ajalugu sai alguse 20. sajandi esimesel kümnendil linnuse toonase valdaja Saaremaa Rüütelkonna eestvedamisel. Kohapeal tegeles projekti ja väliuurimistega Riia arhitekt Hermann Seuberlich, kelle kogutud andmeid on ka trükkis avaldatud.<sup>10</sup> Järgmisena leidis Kuressaare linnus põhjalikumat analüüsimist Armin Tuulse Eesti- ja Lätimaa linnuseid käsitlevas doktoriväitekirjas<sup>11</sup> ja seal avaldatu kordus Voldemar Vaga 1957. aastal ilmunud brošüüris „Kuressaare linnus.“<sup>12</sup> Senistest kahtlemata põhjalikum linnuse uurimine toimuski 1960.–70. aastatel, mil selle objektiga tegelesid ajaloolane Magda Hermat, arheoloog Jüri Selirand ning arhitekt Kalvi Aluve.

Kalvi Aluve oli Kuressaare linnusekompleksi restaureerimisega seotud aastakümneid, sisuliselt karjääri algusest kuni lõpuni,<sup>13</sup> nii uurija kui arhitekti rollis. Projekteerimise eesmärgiks oli konvendihooone kohandamine Saaremaa Koduloomuuseumi vajadustele. 1960. aastatel toimusid pigem ettevalmistavad tööd: projekteerimine ja informatsiooni kogumine, kuid alustati ka esimeste reaalseste restaureerimistöödega linnuse eelkindlustustel. Järgneval aastakümnel toimusid tööd juba hoogsamalt, taastati bastionide eskarpmüüre, puhastati vallikraave ja konvendihooone keldreid, keskküttekatlamaaja majutamiseks ehitati põhjabastionil asunud suurtükitorni rekonstruktsioon. Järgnevalt, 1980. aastate esimesel poolel, võeti ette suuremad tööd konvendihooones: ehitati kaitsekäigud, uued katused, vahitornile lisati mašikuliikorus, uuendati siseviimistlust. Kuressaare linnuse konvendihooone omandas põhiosas ilme, mis on säilinud tänaseni.<sup>14</sup> 1986. aastal tunnistati Kuressaare linnuse

---

<sup>10</sup> Hermann Seuberlich, *Das bischöfliche Schloss zu Arensburg. – Sitzungsberichte der Gesellschaft für Geschichte und Altertumskunde der Ostseeprovinzen Russlands*. Riga: 1905, lk 9–16 ja Hermann Seuberlich, *Das Schloss zu Arensburg. – Jahrbuch für bildende Kunst in der Ostseeprovinzen I*. Riga: Der Architektenverein zu Riga, 1907, lk 85–92.

<sup>11</sup> Armin Tuulse, *Die Burgen in Estland und Lettland*. Tartu: Dorpater Estnischer Verlag, 1942, lk 211–221.

<sup>12</sup> Voldemar Vaga, *Kuressaare linnus*. Tallinn: Eesti Riiklik Kirjastus, 1957.

<sup>13</sup> Vanimad Kalvi Aluve nime kandvad Kuressaare kindlusega seotud projektikaustad MKA arhiivis pärinevad 1963. aastast.

<sup>14</sup> Täpsemalt kirjutab Kuressaare linnuses toimunud restaureerimistöödest alates nõukogude perioodist kuni 21. sajandi alguseni Tõnu Sepp: Tõnu Sepp, *Kuressaare kindluse restaureerimistööde uus algus. – Saaremaa Muuseum. Kaheaastaraamat 2005–2006*. Kuressaare: 2007, lk 221–228.

ennistamine II preemia vääriliseks konkurss-ülevaatusel „Aasta parim ehitusobjekt Eesti NSV-s.“<sup>15</sup>

Ometi ei ole see edulugu päris plekitu. Erialaringkondades levisid kahtlused ja rahulolematuse, mille ilmekaimaks väljenduseks on kümme aastat hiljem, 1995. aastal, Kaur Alttoa ja Boris Duboviku peetud ettekanne Villem Raami mälestuskonverentsil, milles seati kahtluse alla peamiselt Kalvi Aluve järelused linnuse uurijana, aga kritiseeriti ka tema tegevust arhitektina sellel objektil.<sup>16</sup> Samuti ilmneb negatiivne suhtumine Aluve töösse ja nõukogudeaegsesse restaureerimispraktikasse artiklites ja dokumentatsioonis, mis on koostatud seoses Kuressaare kindluses 2003.–2004. aastatel taas käivitunud restaureerimistöodega. Lisaks arhitektuursetele otsustele arvustatakse neis toonaste uurimistöode vähest põhjalikkust ja restaureerimisel kasutatud tehnilisi lahendusi. Esineb siiski ka leebemat suhtumist, mis leiab, et tol perioodil toimunud restaureerimistööd ei sobi küll tänapäevase restaureerimisfilosoofiaga, kuid informatsioon, mis eeluurimisel ja reaalsete tööde käigus saadi, on sellest hoolimata väga kaalukas.<sup>17</sup>

## 1.1 Uurimismeetodid ja nende kriitika

Projekteerimistöodega kaasnesid mitmekülgsed uurimistööd: nii varasema bibliograafia ja arhiivandmete läbitöötamine kui ka ehitusarheoloogilised ja täppisteaduslikud uuringud. Kalvi Aluve sedastab, et varasematel uurijatel (peale Seuberlichi) ei olnud muid võimalusi linnuse kohta informatsiooni hankimiseks kui arhiivimaterjalide läbi vaatamine ning visuaalvaatlus objektil. Nõukogude ajal aga, suure riiklikult rahastatava asutuse, Vabariikliku Restaureerimisvalitsuse (VRV) rüpes, avanes võimalus ehitise „kompleksseks uurimiseks.“<sup>18</sup> See tähendab, et sama objekti kohta kogusid informatsiooni ja analüüsisid seda üheaegselt erinevate erialade esindajad. Arhiivimaterjalide hankimine ja läbi töötamine, arheoloogilised kaevamised, stiilikriitiline analüüs ja võrdlus naabermaade analoogiatega ning puidu vanuse ja mürdi koostise määramine toimusid kõik pea samal ajal. Ühelt spetsialistilt saadud informatsiooni sai teine kohe arvesse võtta, ehitusarheoloogiliste šurfide, sondažide ja

<sup>15</sup> Arhitektuurikroonika '86. Tallinn: Valgus, 1989, lk 167.

<sup>16</sup> Kaur Alttoa, Boris Dubovik, Veel kord Kuressaare linnusest. – *Ars Estoniæ medii ævi grates Villem Raam. Viro doctissimo et expertissimo*. Rapla: Eesti Muinsuskaitse Selts, 1995, lk 87–99.

<sup>17</sup> Urmas Arike, Tõnu Sepp, Jaan Tamm, Kuressaare Lossihoov 1. Kuressaare linnuse bastionid, raveliinid, vallikraav. Muinsuskaitse eritingimused konserveerimis- ja restaureerimisprojektide koostamiseks. 2006. Muinsuskaitseameti arhiiv (edaspidi MKA), s A-6213, l 3.

<sup>18</sup> Kalvi Aluve, Kuressaare linnusele esialgne ilme. – *Kodumaa* nr 21, 26. V 1971.

avamiste planeerimisel juhinduda mitmekesisest graafilisest materjalist. Näiteks olid hilisemate ehitusetappide uurimisel uurijate kasutada ajaloolised plaanid NSV Liidu Sõjaajaloo Riiklikust Keskarhiivist Moskvast ning koopiad Rootsi Sõjaarhiivis leiduvatest materjalidest.<sup>19</sup> Võimalik oli määrata puidufragmentide vanust dendrokronoloogia (23 proovi) ja radioaktiivse süsiniku C<sup>14</sup> meetodil (11 proovi).<sup>20</sup> Linnuse eri piirkondadest pärinevate mördiproovide analüüsil kasutati visuaalvaatluse kõrval ka mikroskoopi. Arhitektuurilisi ja stiililisi analoogiaid otsiti Eestis ja naaberriikidel (Läti, Leedu, Soome, Novgorod, Pihkva), aga ka Kesk-Euroopas.<sup>21</sup>

Hilisemad kritiseerijad on hinnanud tehtud uurimistööd siiski liialt pealiskaudseks. Nii arvavad Kaur Alttoa ja Boris Dubovik, et „selle linnuse ehitusloo uurimine pole kaugeltki lõpenud – pigem on töö algusjärgus. Seni on vajaka süstemaatilised väliuuringud, ning võimalused, mida pakuvad stiilikriitilised võrdlused, pole kaugeltki veel ammendatud.“<sup>22</sup> Sama arvamust jagab Tõnu Sepp, kes leiab, et toonased arheoloogilised kaevamised olid väikesemahulised ning „projekti autor tegi nendest väikestest kaevamistest väga grandioossed järeldused.“<sup>23</sup> Täpsema ülevaate tookordsete arheoloogiliste uuringute puudustest leiab praegusel ajal käimas olevate arheoloogiliste uuringute programmist. Lisaks sellele, et tööde maht oli liialt napp, on probleemiks teostatud kaevandite ebapädev dokumenteerimine. Kalvi Aluve joonised on selle hinnangul pigem „skemaatilised visandid“ ja puuduvate kaugusmõõtude tõttu ei ole neid võimalik tänapäevasele digitaalsele alusplaanile kanda. Kuigi aastatel 1971 ja 1972 juhtis kaevamisi arheoloog Jüri Selirand, on tema vormistatud üksnes nelja kaevandi materjalid.<sup>24</sup>

## 1.2 Analüüsi ja järelduste kriitika

Kõige sagedamini on kritiseeritud Kalvi Aluve seisukohti Kuressaare linnuse ehitusetappidest. Nimelt ei toetanud Aluve oma eelkäijate Armin Tuulse ja Voldemar Vaga versiooni, mis tugines juba varem Seuberlichi esitatud ideedele,<sup>25</sup> ja mille kohaselt rajati

---

<sup>19</sup> Kalvi Aluve, Kuressaare linnus. Arhitektuuri-ajalooline uurimus. Tallinn: Valgus, 1980, lk 5.

<sup>20</sup> Samas, lk 9.

<sup>21</sup> Samas, lk 5.

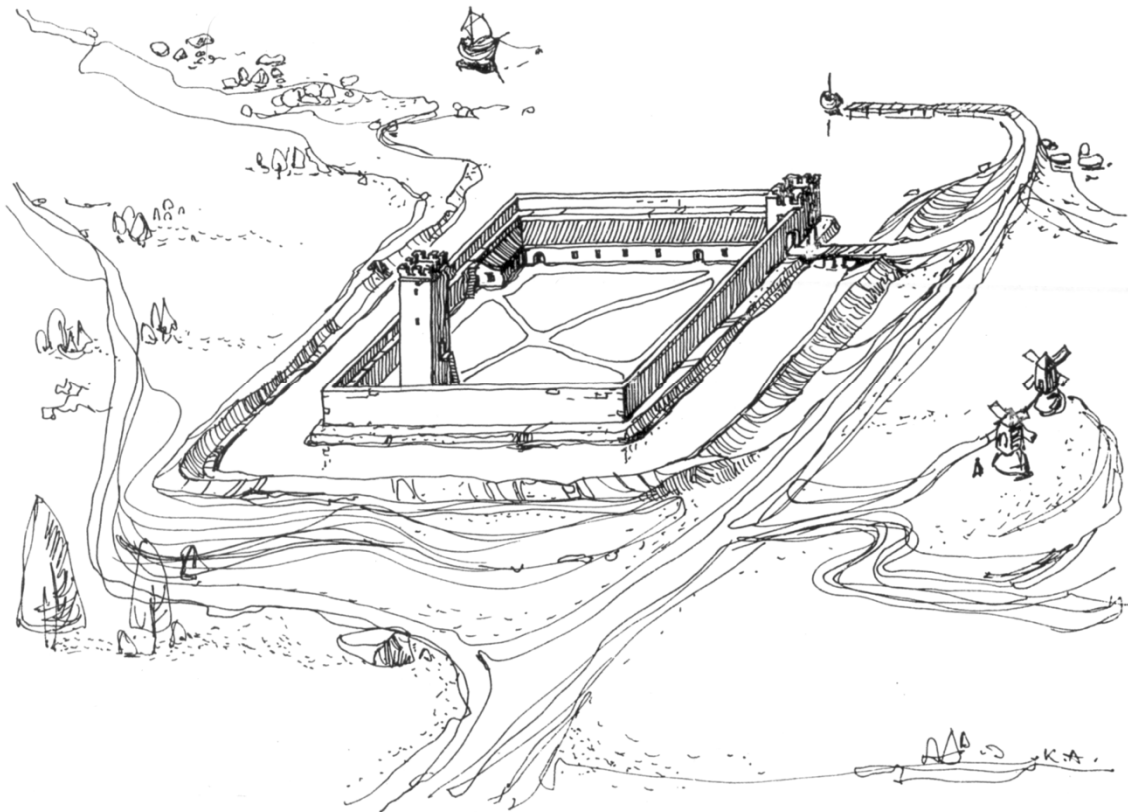
<sup>22</sup> K. Alttoa, B. Dubovik, Veel kord Kuressaare linnusest, lk 98.

<sup>23</sup> Kertu Kalmus, Ajaloomu Tõnu Sepp põimis linnuse osaks oma elust. – Oma Saar 30. IV 2010.

<sup>24</sup> OÜ Agu EMS, Programm arheoloogilisteks uuringuteks ja järelevalveks Kuressaare kindluse territooriumil 2010–2012. 2010. MKA, s A-9989.

<sup>25</sup> H. Seuberlich, Das Schloss zu Arensburg, lk 87.

esmalt peale Jüriöö (või Saaremaa kontekstis Jaagupipäeva) ülestõusu mahasurumist iseseisva tornlinnusena (*Bergfried*) praeguse konvendihoone põhjanurgal paiknev kaitsetorn (Sturvolt), millele järgnesid konvendihoone välismüürid koos idanurgal asuva valvetorniga (Pika Hermanniga) ning seejärel järk-järgult sisehoovi ümber paiknevad hoonemahud. Tuues ridamisi argumente oletab Aluve, et linnuse esimene etapp oli rajatud juba 13. sajandi teisel poolel ning selleks oli Pikk Hermann (mitte Sturvolt), mida ümbritses ringmüür vallikraaviga.



*I. Kalvi Aluve kujutis Kuressaare linnuse esimestest ehitusetappidest 13. sajandi II poolel, 1980.*

Kaur Alttoa ja Boris Dubovik aga on omalt poolt välja pakkunud veel kolmandagi versiooni linnuse kujunemisest, mis on oma põhijoontes sarnasem Armin Tuulse kujundatuga. K nende versiooni kohaselt rajati konvendihoone esimeses ehitusetapis siiski Sturvolt, õigemini selle alaosa, aga mitte Pikk Hermann. Erinevalt varasematest uurijatest peavad nad samal ajal ehitatuks ka Sturvoldiga külgnevat ruumi konvendihoone loodetiiva keldrikorrusel, mille edelaseinas paljastus 1989. aasta remonditööde ajal raidraamidega aken, mis konvendihoone hilisemate etappide valmimise järel on jäänud siseseina, mis külgneb hüpokaustahjuga (vt lisa, lk 36: keldrikorruse plaan).<sup>26</sup>

<sup>26</sup> K. Alttoa, B. Dubovik, Veel kord Kuressaare linnusest, lk 91–93.



Kaur Alttoa ja Boris Duboviku sõnul on Kalvi Aluve seisukohti lisaks autorile endale hiljem vaid üksikjuhtudel toetatud ja „üldiselt on jäänud domineerima pigem A. Tuulse analüüsist lähtuvad kontseptsioonid.“<sup>27</sup> Seejuures viitavad nad iseendile<sup>28</sup> ja Villem Raamile.

Villem Raami väidetav positsioon antud küsimuses jääb siinkohal kinnitamata, aga ka ümber lükkamata. Otseseid tõendeid tema seisukohtadest võiks pakkuda retsensioon, mille Villem Raam on kirjutanud Kalvi Aluve 1980. aastal ilmunud monograafia „Kuressaare linnus. Arhitektuuriajalooline uurimus,“<sup>29</sup> kuid käesoleva töö raames ei õnnestunud nimetatud dokumenti leida.<sup>30</sup> Küll aga puudutab Raam seda teemat põgusalt mõnes artiklis, mis käsitlevad Valjala kiriku koori polügonaalset apsiidi ja Kuressaare piiskopilinnuse konvendihoone ehitusmeistrite võimalikku seotust. Neist esimeses, mis ilmus 1976. aastal, ei ole otseselt põhitekstis Kuressaare linnuse varasemaid ehitusetappe mainitud, küll aga on dateerimisprobleemidega seoses viidatud võrdväärset nii Armin Tuulset kui Kalvi Aluve kirjutistele.<sup>31</sup> Ka paar aastat hiljem, 1978. aastal, jääb Raam linnuse ehitusetappide nimetamisel ettevaatlikuks, rääkides „linnuse suure põhituumiku“ rajamisest, mis vastavalt erialakirjanduses avaldatud seisukohtadele algas 14. Sajandi II veerandil „veel enne ülestõusuaastat 1343.“<sup>32</sup> Nii jääb nimetamata, kuid ei ole samas välistatud, Kalvi Aluve pakutud võimalus, et linnuse põhituumikule võis eelneeda juba varasem kindlus ringmüürikastelliga ümbritsetud Pika Hermannini torni näol. Tähelepanuväärne on aga linnuse põhituumiku ehitustööde alguse paigutamine Jüriöö ülestõusu eelsesesse aega, nii nagu seda tegi Kalvi Aluve, samas kui Armin Tuulsete teooria kohaselt algas Kuressaare linnuse rajamine alles peale 1345. aastat. Sellele lühidale äramärkimisele Villem Raami artiklis järgneb pikem kommentaar viidete sektsioonis, kus on lühidalt kirjeldatud nii Armin Tuulsete kui Kalvi Aluve seisukohti linnuse rajamise kronoloogia osas, kusjuures Aluve teooria puhul märgib Raam, et

---

<sup>27</sup> K. Alttoa, B. Dubovik, Veel kord Kuressaare linnusest, lk 87.

<sup>28</sup> Lisaks Kaur Alttoa enese kirjutatud artiklile (Kaur Alttoa, Das Konventsbaus in Estland. – Castella Maris Baltici 1. Ekenäs: Almqvist & Wiksell International, 1993, lk 9–16) viidatakse Raul Salumäe artiklile, mis refereerib Boris Duboviku ettekannet Saaremaa Muinsuskaitse Seltsi ettekandekoosolekul ja kus autori enese ainus seisukohavõtt on järgmine: „rõhuv enamuse Duboviku poolt esitatud argumentidest jätsid kõigiti veenva mulje.“ (Raul Salumäe, Kuressaare linnus: vaidlused tundmatu ümber. Noor arhitektuuriajaloolane vaidleb vastu autoriteedile. – Meie Maa 23.–29. VII 1993).

<sup>29</sup> K. Aluve, Kuressaare linnus. Arhitektuuriajalooline uurimus.

<sup>30</sup> Kirjastuse „Valgus“ dokumendid, sealhulgas käsikirjad ja retsensioonid, on säilitamisel Riigiarhiivis, kuid otsitavat retsensiooni seal ei leidunud. Samuti ei olnud otsitavast mingit jälge Villem Raami isikuarhiivis Eesti Rahvusraamatukogus.

<sup>31</sup> Villem Raam, Mõningaid uusi probleeme Valjala kiriku ehitusloost. – Restaureerimisalaste artiklite kogumik. Tallinn: Valgus, 1976, lk 82.

<sup>32</sup> Villem Raam, Valjala kiriku koorilõpmiku ajalisesest määrangust ja Kuressaare piiskopilinnuse meisterkonnast. – Tõid Kunstiteaduse ja -kriitika alalt 2. Artiklikogumik. Tallinn: Kunst, 1987, lk 237.

„Kalvi Aluve väidab väljakaevamistel saadud andmete põhjal veenvalt, et linnus on rajatud juba 13. sajandil.“<sup>33</sup> Siiski ei näita eeltoodu üheselt, et Villem Raam Aluve versiooni heaks oleks kiitunud, sest 1985. aastal kirjutatud artiklis, millele viitavad ka Kaur Alttoa ja Boris Dubovik, joonistub välja skeem, mille kohaselt valmis Kuressaare piiskopilinnus esmalt 13. sajandi teisel poolel kastellina<sup>34</sup> ja hiljem rajati konvendihoone, kusjuures alustati Sturvoldist, millele järgnesid üheaegselt Pikk Hermann ja linnuse põhiosa.<sup>35</sup> Kokkuvõtvalt võib ehk öelda, et Villem Raam tunnistas küll Kalvi Aluve argumentid veenvaiks ja võttis üle seisukoha, et konvendihoone rajamisele võis eelneda mingi varasem ehitusetapp juba 13. sajandi lõpul, kuid jäi siiski kõhklevaks.

Sarnaselt Villem Raamile, ei välista ka Kaur Alttoa ja Boris Dubovik päriselt võimalust, et praeguse kivilinnuse kohal võis juba varem mingi kindlusehitis asuda, kuid usuvad pigem, et konvendihoone ümber asunud ringmüür ehitati vahetult enne pealinnuse rajamist.<sup>36</sup>

### 1.3 Tähelepanekuid ja vasturääkivusi tõestuskäikudes

Artiklis „Veel kord Kuressaare linnusest“ analüüsivad ja arvustavad Kaur Alttoa ja Boris Dubovik teravalt argumente, millega Kalvi Aluve põhjendab oma ehitusetappide dateeringuid ja oletust Pika Hermannini primaarsusest konvendihoone teiste osade suhtes. Valdavalt näib kriitika asjakohane, näiteks mis puutub ehitamisel Pika Hermannini torni ja konvendihoone põhimahu müüride ja vundamentide vahele jäetud vuugi põhjendamist hoonemahtude erineva oodatava vajumisega, ja ka dendrokronoloogilisel hindamisel saadud tulemuse liigset usaldamist olukorras, kus linnuse teistes osades toob Aluve ise esile, et ehitusel on tihtipeale taaskasutatud mingitest varasematest ehitistest pärinevat puitmaterjali.

Kui jälgida kriitilise pilguga ajalises järgnevuses Aluve uurimisaruandeid, artikleid ja raamatuid, siis torkab silma, et tõestuskäik näitamaks, et Pikk Hermann tõepoolest konvendihoone muudest osadest varem on ehitatud, muutub aja jooksul aina pikemaks ja keerulisemaks. Esialgu, aastatel 1970–72, olid peamiseks tõendusmaterjaliks kahe oletatava ehitusetapi vahel olev vuuk ja Pika Hermannini ülesehituslik sarnasus tornlinnusele. Neile argumentidele lisandusid linnuse (ja kabeli) tavapäratu asend ilmakaarte suhtes ning šahti

---

<sup>33</sup> V. Raam, Valjala kiriku koorilõpmiku ajalises määrangust ja Kuressaare piiskopilinnuse meisterkonnast, lk 261.

<sup>34</sup> Villem Raam, Keskaegsete linnuste ja kirikute arenguhooni Eestis. – Ehitus ja Arhitektuur 1985, nr ½, lk 16.

<sup>35</sup> Samas, lk 18.

<sup>36</sup> K. Alttoa, B. Dubovik, Veel kord Kuressaare linnusest, lk 94–95.

olemasolu Pika Hermanni ja ülejäänud hooneosade vahel, mis Aluve arvates põhjustas kavatise plaanilahenduse ebamugavust. 1980. aastaks on argumentide hulk märkimisväärselt kasvanud, seejuures tunduvad mõned neist olevat üsna otsitud, loodud pigem selleks, et kellegi teise vastuargumente ümber lükata. Nii näiteks näib kahtlustäratavalt keeruline ja sunnitud Aluve selgitus Pika Hermanni konvendihoone sisse jääva nurga ümardamata jätmise kohta,<sup>37</sup> või siis põhjendus, et „on loomulik“, et juhul kui torn oleks ehitatud ja kavandatud konvendihoonega samaaegselt, oleks jäetud torni sissepääsu juurde vaatluspilu, et jälgida šahti vastasseinas olevat sillale avanevat ukseava.<sup>38</sup> Esineb ka puhtakujulisi loogikavigu.<sup>39</sup>

Aastate jooksul on Aluve seisukohad mõnes küsimuses ka muutunud, nii näib, et tal on esialgu märkamata jäänud erinevused Sturvoldi ja konvendihoone müürikivide töötluses, ehkki selleks, et Armin Tuulse teooriat ümber lükata ja väita, et Sturvolt ja konvendihoone on ehitatud üheaegselt, nii nagu Aluve seda esialgu koos pika argumentiderea esitamisega teeb,<sup>40</sup> võiks eeldada, et eelnevalt on kohapeal põhjalik välisvaatlus läbi viidud. 1976. aastaks on ta siiski ümber mõelnud ja aktsepteerib Tuulse seisukohta, et Sturvolt on ehitatud konvendihoonest varem ja seejuures nurkadesse konvendihoone müüride sidumiseks sidekivid jäetud.<sup>41</sup>

Siinkohal äratub tähelepanu, et Sturvoldi ja konvendihoone põhimahu välisseinte vaheliste vuukide kohta esitatakse vasturääkivaid väiteid. Kui Aluve põhjendab vuukide puudumisega

---

<sup>37</sup> Seda on kommenteeritud varem: K. Altoa, B. Dubovik, Veel kord Kuressaare linnusest, lk 89.

<sup>38</sup> Kalvi Aluve, Kuressaare konvendihoonele eelnenud vahitorniga ringmüürkastellist. – Restaureerimisalaste artiklite kogumik. Tallinn: Valgus, 1976, lk 24.

<sup>39</sup> Lisaks kummalisele dateeringule seoses nn Wolffi torni põrandataladega, millele on tähelepanu juhtinud Altoa ja Dubovik (K. Altoa, B. Dubovik, Veel kord Kuressaare linnusest, lk 93) leidub veel järgnev näide. Otsides põhjendusi ümardatud nurkade olemasolule kõigis konvendihoone ja Pika Hermanni välisnurkades peale Sturvoldi põhjanurga loob Kalvi Aluve hüpoteesi, mille kohaselt alustatud konvendihoone vundamentide ja Sturvoldi rajamist esialgu ilma kavatsuseta jätta Pika Hermanni torn ümarnurkade võrra põhikavatisest eenduvaks. Tööde jätkumisel peale Jüriöö ülestõusu aga leitud, et konvendihoone välisseinu oleks sel moel olemasoleva Pika Hermanniga lihtsam ühendada, ning sellest tulnud mõte laduda müürid torni suhtes tagasiastega ning ümardada ühtlasi ka linnuse teised nurgad. Kuna Sturvolt oli selleks ajaks Aluve arvates juba ehitatud, siis jäänud selle põhjanurk konvendihoone ainsaks ümardamata nurgaks. Seda hüpoteesi põhjendades viitab Kalvi Aluve väliuurimistel selgunud faktile, et konvendihoone vundamendid on laotud Pika Hermanni vundamentide välisservaga ühele joonele. (K. Aluve, Kuressaare konvendihoonele eelnenud vahitorniga ringmüürkastellist, lk 24). Siinkohal tekib aga küsimus: kas ei peaks sellisel juhul, kui Sturvolt ehitati koos vundamentidega ajal, mil ei olnud veel kavatsust rajada konvendihoone Pikast Hermannist tagasiastavana, olema Sturvolt ehitatud Pika Hermanniga ühele joonele, niisamamoodi põhimüürist eenduvana? 1980. aastaks on Aluve selle arutluskäigu nõrkust nähtavasti ka ise märganud, sest monograafias seda sellisel kujul enam ei esine. (K. Aluve, Kuressaare linnus. Arhitektuuri-ajalooline uurimus, lk 18)

<sup>40</sup> Kalvi Aluve, Kuressaare linnus-kindluse arhitektuursest kujunemisest. Ajaloolis-arhitektuurne rekonstruktsioon. 1970. MKA, s P-1283, l 10.

<sup>41</sup> K. Aluve, Kuressaare konvendihoonele eelnenud vahitorniga ringmüürkastellist, lk 24.

konvendihoone ja kaitsetorni üheaegset ehitamist,<sup>42</sup> siis Alttoa ja Dubovik rõhutavad just vuugi olemasolu ja sidekivide puudumist Sturvoldi ja konvendihoone kirdeseina vahel, samas kui edelaküljes on jälgitavad märgid ümberehitustest kohal, kus nende poolt esimeseks ehitusetapiks peetava keldrikorruse ruumi sein liitub hilisema konvendihoone välisseinaga.<sup>43</sup>

Vasturääkivus esineb ka Pika Hermanni müürikivide viimistluse kirjeldustes. Püüdes jõuda selgusele, kas Pika Hermanni torn võis olla algselt kavandatud konvendihoone välismüüridest iseseisvana, kasutavad Alttoa ja Dubovik ühe argumendina väidet, et dolomiitkvaadrid, mida on kasutatud Pika Hermanni šahtipoolsete seinte ladumisel, jäävad töötuse kvaliteedilt alla välisseintes kasutatutele, järelikult ei olnud neid kavas eksponeerida.<sup>44</sup> Huvitaval kombel kasutab Kalvi Aluve aga argumendina just vastupidist väidet: torni kõik küljed olevat ühtlaselt töödeldud.<sup>45</sup>

Muuhulgas on Alttoa ja Dubovik juhtinud tähelepanu aknaavade puudumisele Pika Hermanni torni šahtipoolsetes seintes, kust eraldiseisva valvetorni meeskonnale oleks avanenud vaated sadamale ja linnusehoovile.<sup>46</sup> Ehkki selle probleemiga on ka Kalvi Aluve tegelenud, jääb tema seletus selles küsimuses siiski pigem otsituks. Nimelt põhjendab ta avade puudumist varem eksisteerinud kastellimüüri läänenurgas paiknenud nn Wolffi torni olemasoluga: „Kastelli merepoolset külge valvati madalast läänetornist, ringvalvet peeti aga kõrge vahitorni ülemiselt, platvormkorruselt.“<sup>47</sup> Seejuures tuleb aga meenutada, et nii nagu ka Alttoa ja Dubovik õigustatult tähelepanu juhivad,<sup>48</sup> ei olnud Kalvi Aluve ka ise päris kindel, et kastellimüür ja Wolffi torn tõesti enne Pika Hermanni ehitamist juba eksisteerisid.<sup>49</sup> Aluve varasem selgitus samale küsimusele on aga veelgi vähem veenev: nimelt olevat vaenlast (päriselanikud ja ordurüütlid) oodata just maa poolt, seega kahes suunas avanevatest vaateavadest täiesti piisavat.<sup>50</sup>

---

<sup>42</sup> K. Aluve, Kuressaare konvendihoonele eelnenud vahitorniga ringmüürkastellist, lk 23.

<sup>43</sup> K. Alttoa, B. Dubovik, Veel kord Kuressaare linnusest, lk 91–93.

<sup>44</sup> Samas, lk 89.

<sup>45</sup> K. Aluve, Kuressaare konvendihoonele eelnenud vahitorniga ringmüürkastellist, lk 20 ja K. Aluve, Kuressaare linnus. Arhitektuuri-ajalooline uurimus, lk 21.

<sup>46</sup> K. Alttoa, B. Dubovik, Veel kord Kuressaare linnusest, lk 89–90.

<sup>47</sup> K. Aluve, Kuressaare konvendihoonele eelnenud vahitorniga ringmüürkastellist, lk 22–23.

<sup>48</sup> K. Alttoa, B. Dubovik, Veel kord Kuressaare linnusest, lk 87–88.

<sup>49</sup> Kalvi Aluve argumenteerib nii ühe kui teise versiooni poolt ning ütleb ka ise, et „praegused uurimisandmed lubavad paigutada Pika Hermanni ehitusaja 13. sajandi 60-ndasse aastasse, täpsemalt määramata on aga Pika Hermann ja ringmüürkastelli omavaheline kronoloogia.“ (K. Aluve, Kuressaare konvendihoonele eelnenud vahitorniga ringmüürkastellist, lk 21).

<sup>50</sup> K. Aluve, Kuressaare linnus-kindluse arhitektuursest kujunemisest. Ajaloolis-arhitektuurne rekonstruktsioon, 1 10.

Ühe argumendina, mis peaks tõestama konvendihoone ja Pika Hermannii üheaegset ehitamist, juhivad Alttoa ja Dubovik tähelepanu vahitorni ülaosas asuvale karniisile, mis profiililt ühtib konvendihoonet ümbritseva karniisiga.<sup>51</sup> Selles küsimuses on Kalvi Aluve aga juba varemalt andnud osaliselt täppisteaduslikult põhjendatud seletuse. Nimelt annab müürimörtide analüüs märku, et torni viimase korruse völv on konvendihoone ehituse ajal uuesti laotud.<sup>52</sup> Koos uue völvri rajamisega on Aluve arvates ehitatud ka nimetatud karniis.<sup>53</sup> Siiski jääb kahtlus, kas see, et völvri ehitamisel on kasutatud mörti, mis erineb torni alumise osa mördist ja ühtib konvendihoone mördiga, tähendab siiski automaatselt, et ka karniis on ehitatud völviga üheaegselt, või on seegi väide üksnes oletus, mis tehtud hüpoteesiga ilmselgelt mitte kokku sobiva tõsiasi tõrjumiseks.

Kui juba ainuüksi loogika ja tähelepanelikkuse pinnalt, ilma keskaegse ehituskunsti peensustesse tungimata, on võimalik sellisel määral küsitavusi leida, siis võib oletada, et seda tähelepanekute rida võiks jätkata veelgi. Mõned teemad tulevadki käsitlemisele veel järgmises peatükis seoses Kalvi Aluve praktiliste restaureerimisotsustega. Ennekõike tuleb aga siinkohal kindlasti nõustuda Kaur Alttoa ja Boris Duboviku artikli põhisisõnumiga – Kuressaare piiskopilinnuse uurimist ei saa veel kaugeltki lõppenuks lugeda. Selle väitega nõustuks tõenäoliselt ka Kalvi Aluve: „Tõelised arhitektuuriteosed ei ava oma saladusi kunagi lõpuni, kuid eks selles nende võlu just seisnegi.“<sup>54</sup>

---

<sup>51</sup> K. Alttoa, B. Dubovik, Veel kord Kuressaare linnusest, lk 96.

<sup>52</sup> „Pika Hermannii tornist võetud proovid moodustavad täiesti iseseisva rühma. /.../ Pika Hermannii viimase korruse völvri mört ühtis teise rühma, s. t. konvendihoone mördiga.“ (K. Aluve, Kuressaare konvendihoonele eelnenud vahitorniga ringmüürkastelist, lk 19–20).

<sup>53</sup> K. Aluve, Kuressaare konvendihoonele eelnenud vahitorniga ringmüürkastelist, 1976, lk 21.

<sup>54</sup> K. Aluve, Kuressaare linnus. Arhitektuuriajalooline uurimus, lk 7.

## 2 Kalvi Aluve Kuressaare linnuse restaureerijana

Tõenäoliselt kõige tõsisemad süüdistused, mida Kalvi Aluvele seoses Kuressaare linnusega esitatakse, on seotud tema tegevusega restaureerimisarhitektina. Kui uurijana võib teha oletusi ja käia välja hüpoteese ilma kartmata, et võimalikud eksimused kedagi või midagi kahjustaks, siis restaureerimisarhitekt eksimisega riskida ei tohiks. Ka Kalvi Aluve restaureerimisteoorias on tähtsal kohal iga otsuse „teaduslik põhjendatus.“<sup>55</sup> Kuressaare piiskopilinnuses tehtud restaureerimisvalikute osas jääb Kalvi Aluve ise lõpuni kindlaks, et tegemist ei olnud rekonstrueerimisega vaid puhtakujulise restaureerimisega, mis tugines „teaduslikult põhjendatud uurimismaterjalile.“<sup>56</sup>

### 2.1 Rekonstruktsioonikatsed H. Seuberlichist K. Aluveni

Esimesed teadlikult restaureeriva iseloomuga tööd toimusid Kuressaare linnuses aastatel 1904–1912. Selle tööga seoses valmis arhitekt Hermann Seuberlichi rekonstruktsioonijoonis Kuressaare linnusest nii, nagu see võis välja näha keskaja lõpul (vt ill. 3). Rootsi Sõjaarhiivist leitud 17. sajandi kaartidele ning kujutistele tuginedes<sup>57</sup> on Seuberlich lisanud Sturvoldile kaks korrust ja Pikale Hermannile maškuliifriisi; kohapeal leitud jälgede analüüsi tulemusena on joonisele ilmunud värava kohal asuv kahekorruseline nooltekoda ning sakmeline kaitsekäik ümber konvendihoone. Ehkki rahanappusel ehitati nimetatud illustratsioonile vastavalt 20. sajandi algul ümber ainult Sturvoldi torn, mis sai lisakorrused<sup>58</sup> (vt ill. 4) ei saa alahinnata selle joonistuse mõjusid kõigile hilisematele kujutluspiltidele linnuse hiliskeskaegsest situatsioonist.

Ehkki Seuberlichi nägemuse kohaselt 20. sajandi alguses toimunud restaureerimine sai nõukogude ajal kriitika osaliseks,<sup>59</sup> kordus enamik tema rekonstruktsioonil nähtavaid, kuid

---

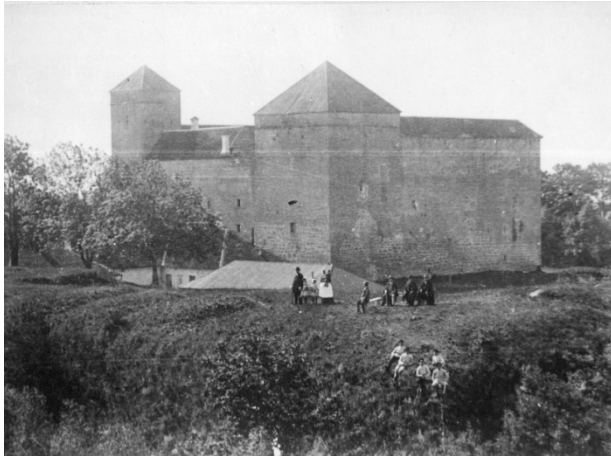
<sup>55</sup> Vt ka: L. Laidra, Kalvi Aluve. Elulugu. Mõtteid restaureerimisest, l 24–27.

<sup>56</sup> Kalvi Aluve, Haapsalu piiskopilinnus. Tallinn: Solnessi Arhitektuurikajastuse OÜ, 1998, lk 49.

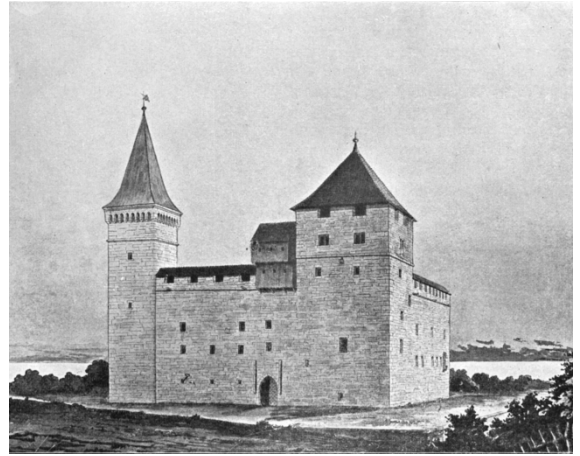
<sup>57</sup> Magda Hermat, Kuressaare linnus ja kindlustused. Ajalooline õiend. 1970. MKA, s P-1261, l 94.

<sup>58</sup> Toona reaalselt Kuressaare linnuses läbi viidud töödest leidub põhjalik ülevaade M. Hermati koostatud ajaloolises õiendis: M. Hermat. Kuressaare linnus ja kindlustused. Ajalooline õiend, l 92–108.

<sup>59</sup> Näiteks Voldemar Vaga nimetab toimunud restaureerimistööd „küllaltki asjatundmatuks“ (V. Vaga, Kuressaare linnus, lk 5). Magda Hermat läheb oma hinnangutes täpsemaks, leides et „olgu linnuse muu osa restaureerimisega /.../ lugu kuidas on, kuid problemaatiliseks jääb seniste kaalutluste tulemusena linnuse suure kaitsetorni ülemise kahe korruse ehitamine,“ lisades, et „ei saa joonistusi, kus autor täpset kopeerimist



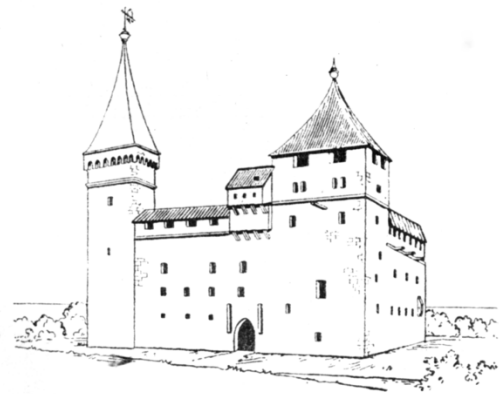
2. Vaade põhjast enne 1907–1912 aastate restaureerimist.



3. H. Seuberlichi rekonstruktsioon, 1907.



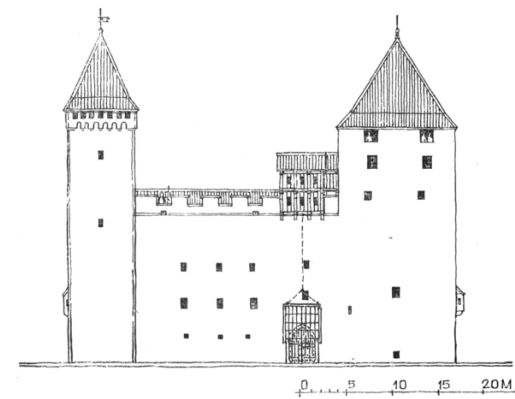
4. Vaade põhjast peale 1907–1912 aastate restaureerimist. Sturvoldi tornil kaks lisakorrust.



5. V. Vaga illustratsioon H. Seuberlichi järgi, 1957.



6. Vaade kirdest tänapäeval.



7. K. Aluve rekonstruktsioon, 1980.

ei ole endale eesmärgiks seadnud, kõigis arhitektuurilistes detailides ja ka dimensioonides objekti dokumendina võtta.“ (M. Hermat. Kuressaare linnus ja kindlustused. Ajalooline õiend. 1970, 196–97.) Huvitav on siinkohal tähelepanu juhtida, et täpselt sama argumenti kasutasid hiljem Kaur Altoo ja Boris Dubovik kritiseerides Kalvi Aluve tegevust. (K. Altoo, B. Dubovik, Veel kord Kuressaare linnusest, lk 96.)

toonase seisuga tegelikkuses mitteeksisteerinud ehitusosi hiljem Kalvi Aluve joonistel (vt ill. 7) ja sai sajandi lõpul koguni reaalsuseks (vt ill. 6).<sup>60</sup> Muutusi küll detailid, näiteks Pika Hermanni mašikuliifriisi kujundus ja katuse kuju või nooltekoja ning Sturvoldi ühenduskoha lahendus, kuid üldjoontes jääb mulje, et väga suur osa Seuberlichi poolt väljapakutust on siiski üsna kriitikavabalt omaks võetud.

## 2.2 Restaureerimisotsuste teaduslikud põhjendused

Praktiliselt kõiki muudatusi, mis Kuressaare linnuse välisilmes Kalvi Aluve projektlahenduste põhjal 1980. aastate algul läbi viidi, on hiljem küsimärgi alla seatud. Kuigi hilisemates kirjutistes viitab Aluve mõnikord objektile ilmnenud jälgedele, ei õnnestunud käesoleva uurimuse raames enamasti neid jälgi arhiivimaterjalide hulgas dokumenteeritud kujul tuvastada.

1980. ja 1993. aastal väidab Kalvi Aluve nagu oleks Kuressaare linnuse väliuurimistel selgunud, et „konvendihoone välismüüri ja torne piiras lahtise kaitsekäigu sakmeline rinnatis.“<sup>61</sup> Lähemal uurimisel näib siiski, et vähemalt tornide osas välitöödel mingeid jälgi sakmelisest rinnatisest pigem ei saanud olla võimalik leida.

Nii märgib Aluve ise 1976. aastal Pika Hermanni kohta, et „torni ülääre kaitserinnatis oli tõenäoliselt sakmetega, need ei ole kahjuks säilinud.“<sup>62</sup> Korduvalt esineva väite, et torni sakmed on torni katustamisel 1806. aastal ümber laotud,<sup>63</sup> algupära ei õnnestunud välja selgitada. 1970. aastal koostatud ajaloolises õiendis viitab Magda Hermat 1801. aastal toimunud tulekahju ja selle järel toimunud „välismüüri hambulise serva tasandamise“<sup>64</sup> mainimisel 1930. aastate turismiteatmikule,<sup>65</sup> kusjuures silmas on peetud tõenäoliselt kaitsekäigu, mitte torni serva. Et 1806. aastal linnuse selles piirkonnas ümberehitused tööpoolest toimusid, selgub arhiividokumentidest ning see aastaarv on märgitud ka kivile

---

<sup>60</sup> Siinkohal tuleb märkida, et Aluve andis ka muus osas Seuberlichi tegevusele pigem positiivse hinnangu, sealjuures tunnistas õigeks Sturvoldi lisakorruste ehitamise. (K. Aluve, Kuressaare linnus. Arhitektuuri-ajalooline uurimus, lk 54).

<sup>61</sup> K. Aluve, Kuressaare linnus. Arhitektuuri-ajalooline uurimus, lk 27 ja Kalvi Aluve, Eesti keskaegsed linnused. Tallinn: Valgus, 1993, lk 16.

<sup>62</sup> K. Aluve, Kuressaare konvendihoonele eelnenud vahitorniga ringmüürkastellist, lk 14. Sama väide ka: K. Aluve, Kuressaare linnus. Arhitektuuri-ajalooline uurimus. Tallinn: Valgus, 1980, lk 14.

<sup>63</sup> K. Aluve, Kuressaare linnus-kindluse arhitektuursest kujunemisest. Ajaloolis-arhitektuurne rekonstruktsioon. 1970. MKA, s P-1283, l 8 ja l 35. Kalvi Aluve. Kuressaare linnus-kindluse arhitektuursest kujunemisest [I]. – Ehitus ja Arhitektuur 1971, nr 2, lk 41.

<sup>64</sup> M. Hermat. Kuressaare linnus ja kindlustused. Ajalooline õiend. 1970, l 76.

<sup>65</sup> Hermann Sannik, Illustreeritud Saaremaa ja Kuressaare juht. Kuressaare: Ühistöö, 1931, lk 47.



konvendihoone kagutiiva ülaosas. Toonaste tööde täpset ulatust ei osanud aga Magda Hermat nimetada,<sup>66</sup> kuid Kalvi Aluve väidab juba samal aastal, et just sel ajal jäi Pikk Hermann sakmetest ilma.

Sturvoldi sakmete olemasolu tõestamise võimalikkus väliuuringutel on kaheldav juba seetõttu, et peale Põhjasõda oli torni ülaosa pikka aega varemetes ja 20. sajandi alguses ehitati torni säilinud osa kahe korruse võrra kõrgemaks. Magda Hermati oletuste kohaselt võidi toona eksida, kui peeti viienda korruse tasandil säilinud horisontaalseid kiviplaate aknalaudadeks, ning need võisid samahästi olla sakmelise kaitserinnatise katteplaadid.<sup>67</sup> Toetudes Rootsi Sõjaarhiivis säilitatavatele joonistele ja analoogiatele on mõlemad, nii Aluve kui Hermat siiski kindlad, et sakmeline kaitserinnatis tornidel eksisteeris. Väide, et sellekohaseid andmeid on saadud väliuurimistel, tundub aga olevat liialdus.



8. Kaitsekäigu sakmelise serva ehitamine.

Kui tornide kaitserinnatiste kohta objektile mingite jälgede avastamine näib vähetõenäoline, siis mõneti keerulisem on teha kindlaks, kas konvendihoone välismüüri võidi leida märke seal kunagi eksisteerinud sakmelise kaitserinnatise kaitsekäigust. Juba Seuberlich kinnitab, et linnuse katusekorrust ümbritses kaitsekäik, mille müürisakmed on linnuse edela- ja kaguküljel säilinud.<sup>68</sup> Üksikuid säilinud fragmente kaitsekäigu rinnatisest nimetab hiljem ka Voldemar Vaga.<sup>69</sup> Täpselt sama kordab 1970. aastal Magda Hermat, kuid ühelegi fotole ta

<sup>66</sup> M. Hermat. Kuressaare linnus ja kindlustused. Ajalooline õiend.1970, l 177.

<sup>67</sup> Samas, l 97.

<sup>68</sup> H. Seuberlich, Das bischöfliche Schloss zu Arensburg, lk 15. Siinkohal olen korregeerinud ilmakaarte nimetused, sest kuni 1970. aastateni kirjutasid uurijad konvendihoone ida-, lõuna-, lääne- ja põhjatiivast, kuigi ilmakaarte suhtes korrektne oleks neid nimetada vastavalt kagu-, edela-, loode- ja kirdetiivaks, nii nagu seda on hilisemal ajal tehtud.

<sup>69</sup> V. Vaga, Kuressaare linnus, lk 11.

seejuures ei viita.<sup>70</sup> Detailseid fotosid Kuressaare konvendihoone välismüüride ülaosa kivilaost leidub Villem Raami isikuarhiivis, kuid kogenematu silm seal selgeid jälgi müürisakmete olemasolust tuvastada ei suuda. Samuti paistab 1980. aastate ehitusaegsetel fotodel tegemist olevat pigem sakmete sisse lõhkumisega monoliitsena laotud müüri, mitte olemasolevatest sakmetest täitemüüritise eemaldamisega (vt ill. 8).<sup>71</sup> Kokkuvõttes jääb see küsimus siinkohal vastuseta. Siiski oleks huvitav teada, kui suures osas oli kaitserinnatist säilinud ja kas sellest saadud informatsioon võis tõepoolest olla küllaldane rinnatise restaureerimiseks.

Osaliselt on kaitserinnatiste küsimusega seotud teinegi palju kõneainet pakkunud 1980. aastate juurdeehitus-rekonstruktsioon. Nimelt kaitsetorni kõrval, otse värava kohal paiknev kahekorruseline puidust väljaehitus (nn *hourd*, kaitseärkel või nooltekoda). Ka see detail on kujutatud juba Seuberlichi rekonstruktsioonijoonistel, kust Kalvi Aluve on selle peaaegu muutmata kujul üle võtnud. Seuberlich tõestab selle kunagist olemasolu kahe ülestikku asetseva ukseava leidumisega kaitsetorni kaguküljel ning seinal leiduvate jälgedega,<sup>72</sup> sama tõestust kasutab Kalvi Aluve.<sup>73</sup> Kaur Altoa ja Boris Dubovik nimetavad aga lahendust kummaliseks ja pakuvad omalt poolt välja võimaluse, et puidust urdaaž võis ümbritseda kogu konvendihoonet või siis selle kaht tiiba. Aluse selliseks oletuseks annavad nähtavad talapesad Pika Hermanni torni edela- ja loodeküljel ning karniisi katkemine torni läänenurgal (vt ill. 9 ja 10).<sup>74</sup> Selle idee kokkusobitatus konvendihoone kagumüüris väidetavalt säilinud kaitserinnatise fragmentidega jääb küll siinkirjutaja jaoks lahtiseks, kuid igal juhul juhib see tähelepanu tõsiasjale, et Kalvi Aluve näib olevat nimetatud talaaukude olemasolu täielikult ignoreerinud. Ühtki selgitust neile Aluve tekstidest leida ei õnnestunud, need ei olnud isegi möödaminnes äramärkimist väärinud. Küll aga kasutab ta tõestamiseks, et isolatsioonišaht oli tõenäoliselt katustamata, väidet et vahitorni seintes puuduvad varasemate katuste jäljed.<sup>75</sup> Seega kindlasti ei saa siin olla tegemist niivõrd ilmsete ehitusjälgede märkamata jäämisega.

Juba Magda Hermat on Pika Hermanni välisseintes olevatele talapesadele tähelepanu juhtinud ning tal on nendele omapoolne seletuski olemas – torni välisseinale olevat kinnitunud puidust

---

<sup>70</sup> M. Hermat. Kuressaare linnus ja kindlustused. Ajalooline õiend.1970, l 27.

<sup>71</sup> Villem Raam, Kuressaare linnus: fotod. 1972–1985. Eesti Rahvusraamatukogu, f 20, n 1, s 219. Fotod ei kata süstemaatiliselt kogu linnuse perimeetri ülaosa.

<sup>72</sup> H. Seuberlich, Das bischöfliche Schloss zu Arensburg, lk 15.

<sup>73</sup> K. Aluve, Kuressaare linnus. Arhitektuuri-ajalooline uurimus, lk 34.

<sup>74</sup> K. Altoa, B. Dubovik, Veel kord Kuressaare linnusest, lk 95.

<sup>75</sup> K. Aluve, Kuressaare konvendihoonele eelnenud vahitorniga ringmüürkastelist, lk 24.



9. Pika Hermanni torni ülaosa enne restaureerimist.  
Talapesad torni loodeküljel.



10. Pika Hermanni torni ülaosa peale restaureerimist.  
Talapesad torni edela- ja loodeküljel.

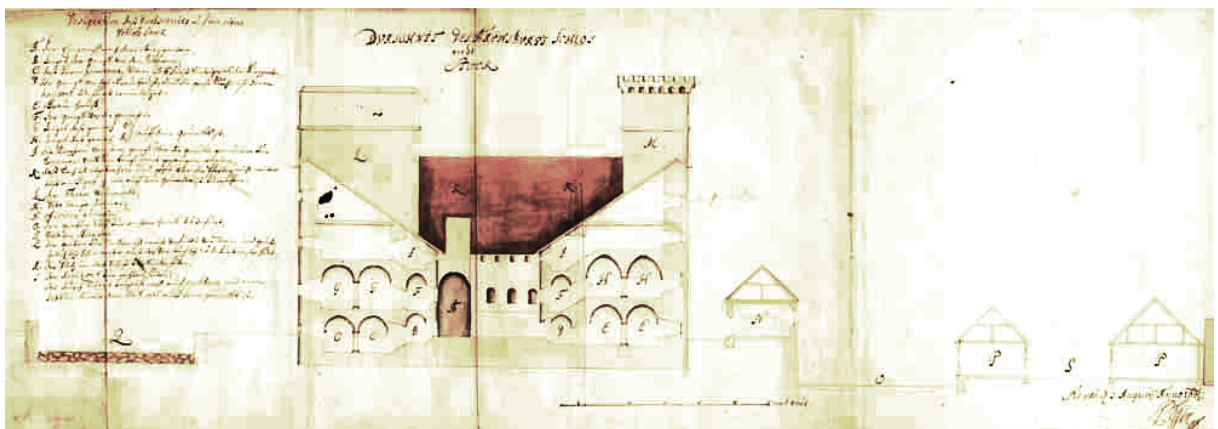
kaitsekäik, millest on müüris säilinud rida neljakandilisi auke väljaulatuvatele taladele ning nende all väiksemad augud diagonaalsetele tugipuudele.<sup>76</sup> Analoogiatele toetuvate oletuste järgi võis Magda Hermati arvates kaitsekäik olla puidust treppide kaudu ühenduses märgatavalt allpool paikneva ümber konvendihoonde kulgeva kaitsekäiguga ning anda seega kaitsemeeskonnale võimaluse ringi ümber kogu linnuse liikuda, millist tegevust Pikk Hermann vastasel juhul takistab.<sup>77</sup> Kalvi Aluve seda hüpoteesi kirjalikus vormis ühelgi moel kommenteerinud ei paista olevat, kuid selline puidust ehitis isolatsioonišahti kohal ei sobiks kokku tema väidetega sellest, et isolatsioonišahtis toimuvat oli võimalik Pika Hermanni ülemiselt platvormkorrusest jälgida.

Veel üks Kalvi Aluve välja pakutud arhitektuurne lahendus, mida hilisematel aegadel on arvustatud, on mašikuliikorus Pika Hermanni torni ülaosas (vrld ill. 9 ja 10). Seuberlichi rekonstruktsioonil on mašikuliifriis kujutatud Rootsi Sõjaarhiivis leiduvale joonisele tuginedes (vt ill. 11). Magda Hermat kirjutab 1970. aastal, et selle friisi „olemasolu ei ole

<sup>76</sup> Magda Hermat. Kuressaare linnus ja kindlustused. Ajalooline õiend.1970, l 25.

<sup>77</sup> Samas, l 27.

seniste andmete põhjal kinnitust leidnud,<sup>78</sup> samas on Kalvi Aluve hiljem nimetanud koguni täpse aastaarvu mil toimus „nüüd juba hävinud mašikuliifriisi ehitus“ – see olevat aset leidnud 1555. aastal.<sup>79</sup> 1980. aastal on Aluve avaldanud lõigu dokumendist, millele ta selle dateeringu tegemisel nähtavasti tuginenud on. Selgub, et päris kindel ei ole isegi see, kas torn, mille ümberehitusest tolles dokumendis – piiskopi kirjas – juttu, on üleüldse Pikk Hermann.<sup>80</sup> Veel 1974. aastal on ta antud kirja ja selles nimetatud ümberehitust seostanud hoopis Põhjabastioni suurtükitornis tema oletuste kohaselt asunud Garnisoni kirikuga.<sup>81</sup> See kõik aga ei takista teda 1985. aastal taas väitmast, et „on ennistatud vahitorni mašikuliikorrus, mis lisati vahitorni platvormkorrusele alles 16. saj. keskel.“<sup>82</sup> Mašikuliikorruse ehitamise dateering jääb seega hämaraks. See-eest aga on olemas arhitekti enese selge sõnaga väljendatud selgitus selle kohta, millele ta Pikale Hermannile 1980. aastate esimesel poolel uut välimust andes tugines: „Vahitorni mašikuliikorrus on minu kui arhitekti loominguline lisa teaduslikult usaldusväärsete vanade jooniste põhjal. /.../ ilma selle lisandita oleks kannatanud fassaadi kompositsiooniline tasakaal.“<sup>83</sup>



11. Kuressaare linnuse lõige aastast 1681 Rootsi Sõjarhiivis.

<sup>78</sup> M. Hermat. Kuressaare linnus ja kindlustused. Ajalooline õiend.1970, l 25.

<sup>79</sup> K. Aluve, Kuressaare konvendihoonele eelnenud vahitorniga ringmüürkastellist, lk 21.

<sup>80</sup> K. Aluve, Kuressaare linnus. Arhitektuuri-ajalooline uurimus, lk 20.

<sup>81</sup> Kalvi Aluve, Kuressaare linnuse Garnisoni kirik. – Ehitus ja Arhitektuur 1974, nr 1, lk 68.

<sup>82</sup> Kalvi Aluve, Kuressaare linnuse restaureerimine ja kohandamine uutele ülesannetele. – Ehitus ja Arhitektuur 1985, nr ½, lk 58.

<sup>83</sup> [Heili Volberg] Vestlus Kalvi Aluvega. – Sirp ja Vasar 31. I 1986.

### 3 Restaureerimiskontseptsioon ja -teooria

Viimasel aastakümnel Kuressaare kindluses taas käivitud konserveerimis- ja restaureerimistöödega seoses on sageli nimetatud vajakajäämisi varasematel restaureerimistel. Seejuures ei süüdistatagi niivõrd otseselt Kalvi Aluved isiklikult, kuivõrd kõneldakse üldisemalt muutunud restaureerimisfilosoofiast.<sup>84</sup> Põhimõtteliselt saab selle seisukohaga nõustuda, Kalvi Aluve kui osa suuremast masinavärgist tööpoolest ei võtnud otsuseid vastu ainuisikuliselt, kuid pisut keerulisem on küsimus restaureerimise teoreetiliste aluste teisenemisest. Kui vaadata Kalvi Aluve mõttekäike raamatus „Veste ehitusmälestistest,“<sup>85</sup> siis ei saa öelda, et viimaste aastakümnete restaureerimisfilosoofias oleks varasemaga võrreldes midagi kardinaalselt uut. Põhjuseid, miks tänapäeva muinsuskaitse vaatleb tolleaegset restaureerimistööd üleolevalt positsioonilt, tuleb otsida kusagilt mujalt. Võimalik, et miski läheb kaduma fraasile „teaduslikult põhjendatud“ erineva tähenduse omistamise tõttu,<sup>86</sup> võimalik, et sama teoreetilise raamistiku siseselt on toimunud mingi raskuskeskme nihkumine. Siiski, nagu näitab „Veste ehitusmälestistest,“ olid paljud teemad, mis tänapäeval muinsuskaitseid erutavad, õhus juba toona. Omaette küsimuseks jääb, mil määral teooria ja praktika Nõukogude Eesti restaureerimises omavahel korrelatsioonis olid.

#### 3.1 Otsustajad

Otsuse lähtuda Kuressaare linnuse korrastamisel „maksimaalse restaureerimise“<sup>87</sup> printsüübist võttis 1969. aasta veebruarikuus vastu ENSV MN Riikliku Ehituskomitee esimehe käskkirjaga moodustatud komisjon,<sup>88</sup> kuhu Vabariiklikust Restaureerimisvalitsusest kuulus lisaks Kalvi Aluvele veel ka Villem Raam.<sup>89</sup> Peale olukorraga tutvumist objektile otsustas

<sup>84</sup> Kuressaare kindluse arengukava. Kõide II. Konserveerimis ja restaureerimistööde kavad. 2003. MKA, s A-5430, l 4; U. Arike, T. Sepp, J. Tamm, Kuressaare Lossihoov 1. Kuressaare linnuse bastionid, raveliinid, vallikraav. Muinsuskaitse eritingimused konserveerimis- ja restaureerimisprojektide koostamiseks. 2006, l 6 ja 29; T. Sepp, Kuressaare kindluse restaureerimistööde uus algus., lk 229; K. Kalmus. Ajaloosku Tõnu Sepp põimis linnuse osaks oma elust – Oma Saar 30. IV 2010.

<sup>85</sup> Kalvi Aluve, Veste ehitusmälestistest. Tallinn: Eesti Raamat 1983.

<sup>86</sup> Pikemalt vt: L. Laidra, Kalvi Aluve. Elulugu. Mõtteid restaureerimisest, l 24–27.

<sup>87</sup> Selle sõnähendi definitsiooni ei leidu ei Kalvi Aluve raamatus „Veste ehitusmälestistest“ ega loengumaterjalis (Kalvi Aluve loeng 16. XII 1975. Eesti Arhitektuurimuuseum (edaspidi EAM), f 21, n 5, s 12).

<sup>88</sup> Kalvi Aluve, Kuressaare linnuse restaureerimistööd. Aruanne. Kõide I. 1985. MKA, s A-1464, l 6.

<sup>89</sup> Kuueliikmelisse komisjoni koosseisu kuulusid veel: O. Maas ENSV Ehituskomiteest, V. Ranniku ENSV

komisjon, et konvendihooned kõikide ruumide kasutuskõlblikuks muutmise ja kaasaegsete kommunikatsioonidega varustamisega peaks kaasnema maksimaalne restaureerimine nii hoone interjööris kui eksterjööris, samuti nähti ette muldkindlustuste (bastionide, raveliinide, vallide ja vallikraavi) maksimaalne restaureerimine.<sup>90</sup>

Järgnevatel aastatel vaatasid koostatud projekte läbi ja kooskõlastasid erinevad ekspertorganisatsioonid, näiteks ENSV Ehituskomitee teaduslik-metoodiline nõukogu ja ENSV Ministrite Nõukogu Ehituskomitee Vabariikliku Arhitektuurimälestiste Kaitse Inspeksioon (VAMKI).<sup>91</sup> Otsuseid võeti vastu Kultuurimälestiste Riikliku Projekteerimise Instituudi teadusnõukogus.<sup>92</sup>

1980. aastate algul, restaureerimistöde kõige intensiivsemal perioodil, käis regulaarselt umbes kord kuus koos nn staap, kuhu kuulusid mitmete riiklike institutsioonide ning kohaliku omavalitsuse esindajad. Muinsuskaitse süsteemist kuulus sinna (lisaks objekti autorile Kalvi Aluvele) Ülo Puustak VAMKI-st, vastavalt vajadusele osales koosolekutel veel terve rida inimesi, näiteks Fredi Tomps VAMKI-st, Vabariikliku Restaureerimisvalituse Saaremaa osakonna juhataja Jaan Mitt jt.<sup>93</sup> Kalvi Aluve peab ka ise vajalikuks rõhutada, et otsustajaks ei olnud autor üksikisikuna, vaid kaasa rääkisid teisedki spetsialistid, põhiliselt Villem Raam.<sup>94</sup>

Üldine kontseptuaalne alus Kuressaare linnuse restaureerimiseks töötati seega välja mitmete asjatundjate koostöös. Miks seejuures näiteks justnimelt maksimaalse restaureerimise kasuks otsustati või millest otsuste tegemisel lähtuti, leiab üsna vähe selgitamist, erandina käsitleb toonaste restaureerimistöde teoreetilist tausta 1985. aastal ilmunud Kalvi Aluve artikkel „Kuressaare linnuse restaureerimine ja kohandamine uutele ülesannetele“.<sup>95</sup>

---

Metsamajanduse ja Looduskaitse Ministeeriumist, M. Alt Kingissepa Rajooni TSN Täitevkomiteest ja T. Linna Saaremaa Koduloomuuseumist. (K. Aluve, Kuressaare linnuse restaureerimistööd. Aruanne. Kõide I. 1985, l 16.)

<sup>90</sup> K. Aluve, Kuressaare linnuse restaureerimistööd. Aruanne. Kõide I. 1985, l 16–17.

<sup>91</sup> Samas, l 7.

<sup>92</sup> Samas, l 8.

<sup>93</sup> Samas, l 5–6.

<sup>94</sup> Samas, l 8.

<sup>95</sup> K. Aluve, Kuressaare linnuse restaureerimine ja kohandamine uutele ülesannetele, lk 55–60.

### 3.2 Restaureerimiskontseptsioon

1970. aastal kirjeldasid ajaloolane Magda Hermat<sup>96</sup> ning arhitekt Kalvi Aluve<sup>97</sup> objektile kavandatud töid, kuid nii nagu puudusid selgitused maksimaalse restaureerimise kasuks otsustanud komisjoni tööd kajastavas aktis, nii on ka nendes dokumentides otsuste tagamaad lahti kirjutamata.

Magda Hermati koostatud ajaloolises õiendis leidub eraldi peatükk „Esialgne ettepanek linnuse rekonstrueerimisel,“ mis sisaldab üsna detailset kirjeldust planeeritavatest töödest alates taastamist vajavate hooneosade loetlemisest – näiteks tornide ja müüri rinnatiseid koos kaitsekäigu ja veesülititega, Pika Hermannini torni ümber oletatavasti (*sic!*) olnud kaitsekäik, värava kaitseks olnud piginukid ja raudvõrest langevärav, dansker kaguseinal, keldrikorruse väikesed aknad, karniisid valvetorni ülemises osas, osaliselt linnust ümbritsenud kaitsekraav ja tõstesild – kuni vajalike töödeni siseruumides – näiteks krohvi eemaldamine võlvidelt, seintelt ja sammastelt, sest „ajal mil püstitati Kuressaare linnus, ei olnud see arvatavasti (*sic!*) veel tarvilikul“<sup>98</sup> ja paneelide ja ahjude eemaldamine refektooriumis. Lühidalt, kuna tööde eesmärgiks pidi olema muuhulgas hoone säilitamine „oma aega esindava originaalse ehitismälestisena, eksponaadina,“ siis oli Magda Hermati soovitusel kohaselt vajalik „võimaluse määral eemaldada kõik hilisemad ümber- ja juurdeehitused, samuti ka dekoorid ning vahepeal lammutatud osad taastada.“<sup>99</sup>

Sellela võrreldes on Kalvi Aluve koostatud ajaloolis-arhitektuurne rekonstruktsioon, mis arhiivi numeratsiooni ja kasutatud allikmaterjali järgi otsustades on valminud pisut hiljem, palju napsõnalisem ja Magda Hermati välja käidud lennukatel ideedel on nii mõneski kohas tiibu kärbitud, nii näiteks ei ole enam teemaks valvetorni kaitsekäigu või tõstesilla taastamine.<sup>100</sup> Kas selles võib näha Kalvi Aluve püüdu suunata asjade kulgu lähemale teaduslikult põhjendatud restaureerimisele või on tegemist pigem sooviga vältida mõttetut samade ideede dubleerimist mitmes eri dokumendis, jääb siinkohal vastamata. Samas ei ole ka välistatud, et Magda Hermati ajaloolises õiendis kajastuv kavandatud taastamistöde nimekiri sisaldab nende ühiseid mõtteid.

---

<sup>96</sup> M. Hermat, Kuressaare linnus ja kindlustused. Ajalooline õiend.1970.

<sup>97</sup> K. Aluve, Kuressaare linnus-kindluse arhitektuursest kujunemisest. Ajaloolis-arhitektuurne rekonstruktsioon. 1970.

<sup>98</sup> M. Hermat. Kuressaare linnus ja kindlustused. Ajalooline õiend.1970, l 55.

<sup>99</sup> Samas, l 54.

<sup>100</sup> K. Aluve, Kuressaare linnus-kindluse arhitektuursest kujunemisest. Ajaloolis-arhitektuurne rekonstruktsioon. 1970, l 24.

Võrreldes Kalvi Aluve esialgset visiooni objektile 1985. aastaks tegelikult teostatuga näib, et järgmise 15 aasta jooksul tema nägemus ei ole oluliselt muutunud, järelikult kõik Kuressaare lossi välisilmet puudutavad olulised otsused tehti nende paari aastaga, mis jäid maksimaalse restaureerimise valinud komisjoni otsuse (veebbruar 1969) ja esialgse kontseptsiooni koostamise (1970) vahele. Enamus uurimistöid (ehitusarheoloogia, dendrokronoloogilised dateeringud jne) tehti aga alles hiljem.

### 3.3 Teooria ja praktika vastavuse analüüs

Restaureerimistöde aruande koostas Kalvi Aluve 1985. aastal ja suurem osa sellest avaldati samal aastal ajakirja „Ehitus ja Arhitektuur“ restaureerimise erinumbris artiklis „Kuressaare linnuse restaureerimine ja kohandamine uutele ülesannetele,“<sup>101</sup> Kaks aastat varem oli ilmunud Kalvi Aluve raamat „Veste ehitismälestistest.“<sup>102</sup> Aruandes on Kuressaare piiskopilinnuse restaureerimisel kasutatud põhimõtted ja praktilised tegevused väga selgelt paigutatud raamatu „Veste ehitismälestistest“ kontseptuaalsele taustale. Seega on paralleele nende tekstide vahel lihtne tuua ja intrigeerivana näiv võrdlus „Kalvi Aluve teaduslik restaureerimine teorias ja praktikas“ peaks nende tekstide baasil sisuliselt mõttetu olema. Tegelikult see päris nii siiski ei ole.

Restaureerimistöde aruandes määratleb Kalvi Aluve linnusel tehtud töid „fragmentaarse restaureerimisena“ „analüütilisel meetodil.“<sup>103</sup> Raamatust „Veste ehitismälestistest“ selgub, et arhitektuurse restaureerimise käigus, erinevalt konserveerimisest, võib taastada elemente, mille kohta leidub „teaduslikult põhjendatud“ andmeid.<sup>104</sup> Kui taastatavate elementide hulk ei ole suur, nimetatakse seda fragmentaarseks restaureerimiseks ja Kuressaare linnuse puhul „oli algseid elemente väga vähe puudu.“<sup>105</sup> Veelgi süütuma mulje jätab vastavast menetlusest võrdlus „fragmentaarne restaureerimine on nagu laiendatud konserveerimine.“<sup>106</sup>

Kuni siiani võib autoriga peaaegu nõustuda, arvestades hoone mastaabi, ei olnud kaod ehk tõesti väga suured, kuid analüütilise meetodi mõiste näib olevat paari aastaga muutunud.

---

<sup>101</sup> K. Aluve, Kuressaare linnuse restaureerimine ja kohandamine uutele ülesannetele, lk 55–60.

<sup>102</sup> K. Aluve, Veste ehitismälestistest. Tallinn: Eesti Raamat, 1983.

<sup>103</sup> K. Aluve, Kuressaare linnuse restaureerimine ja kohandamine uutele ülesannetele, l 9.

<sup>104</sup> K. Aluve, Veste ehitismälestistest, lk 46.

<sup>105</sup> K. Aluve, Kuressaare linnuse restaureerimine ja kohandamine uutele ülesannetele, lk 57.

<sup>106</sup> Samas.



Teoreetikuna kirjutab Aluve, et analüütilisel ehk arheoloogilisel meetodil restaureerides võib puuduvaid detaile taastada ainult „ehitusmälestiselt endalt väliuurimisel saadud andmete põhjal“<sup>107</sup> ja „juhtudel, kui algseid elemente on väga vähe puudu, nende katkeid aga leidub dokumentaalselt täpseks taastamiseks küllaldaselt, võib mälestise algupärase ilme tagasiandmiseks kasutada viise, mis püsivad analüütilise meetodi raames.“ Veelgi rangema analüütilise restaureerimise definitsiooni on Aluve esitanud kümme aastat varem: „taastamine ehitusmälestistelt looduses saadud andmetele tuginedes – leitud detailide tagasiasetamine oma kohale.“<sup>108</sup>

Nagu nähtub käesoleva uurimuse eelmistest peatükkidest, Kuressaare linnuse puhul paljude ehitusosade kohta väliuurimistel andmeid tõenäoliselt ei leitud, seega ei tohiks antud juhtumil tehtud restaureerimine analüütilise restaureerimise raamidesse mahtuda vaid peaks liigituma sünteetilise restaureerimise alla, millega „kaasneb teaduslikel uurimistel põhinev looming.“<sup>109</sup> Et Kuressaare linnuse restaureerimisel ei lähtunud ainult objektile leitud jälgedest, selgub ka aruande tekstist, kus rõhutatakse, et tööd „tuginevad originaaldokumentidele“<sup>110</sup> (aga mitte välitöödel saadud informatsioonile). Ehkki väidetavalt „mingisuguseid restaureerimisi hüpoteetilistel andmetel ei ole tehtud,“<sup>111</sup> ilmneb, et sissepääsu kohal olev noolekoda on lisatud „säilinud jälgede ja analoogiate põhjal,“<sup>112</sup> ning vahitorni ülakorruse juurdeehitamisel ja lahtise kaitsekäigu taastamisel olid aluseks Rootsi sõjaarhiivist saadud 17. sajandi joonised<sup>113</sup> rääkimata tunnistusest: Pika Hermanni „mašikulii-korrus on minu kui arhitekti loominguline lisa teaduslikult usaldusväärsete vanade jooniste põhjal.“<sup>114</sup>

Kõige selle juures on Kalvi Aluve enese suhtumine 19. sajandi Viollet-le-Duc'i laadis terviklikku restaureerimisse ning sünteetilisse restaureerimisse üldse üdini halvaks panev. Nii märgib tema jaoks piiri teadusliku restaureerimise ja tervikliku restaureerimise vahel Veneetsia harta<sup>115</sup> seisukoht: „restaureerimine peab lõppema seal, kus algab hüpotees“ (art 9)

---

<sup>107</sup> K. Aluve, Veste ehitusmälestistest, lk 56.

<sup>108</sup> K. Aluve loeng 16. XII. EAM, f 23, n 5, s 12, l 4–5.

<sup>109</sup> K. Aluve, Veste ehitusmälestistest, lk 56.

<sup>110</sup> K. Aluve, Kuressaare linnuse restaureerimistööd. Aruanne. Köide I. 1985, l 8.

<sup>111</sup> Samas l 8.

<sup>112</sup> [H. Volberg] Vestlus Kalvi Aluvega. – Sirp ja Vasar 31. I 1986.

<sup>113</sup> K. Aluve, Kuressaare linnuse restaureerimine ja kohandamine uutele ülesannetele. – Ehitus ja Arhitektuur 1985, nr ½, lk 57..

<sup>114</sup> [H. Volberg] Vestlus Kalvi Aluvega. – Sirp ja Vasar 31. I 1986.

<sup>115</sup> Veneetsia harta nime all tuntakse dokumenti, mis kannab ametlikku nimetust *International Charter for the Conservation and Restoration of Monuments and Sites* (mälestiste ja ajalooliste paikade konserveerimise ja restaureerimise rahvusvaheline harta) ja mille eesmärgiks on anda väga üldised põhimõtted ja tegevussuunised, millega peaks arhitektuuri- ja arheoloogiamälestiste konserveerimisel ja restaureerimisel

ja kirjeldades sõjajärgset olukorda, mil seda printsiipi sageli ei järgitud ja otsiti oma tegevusele ka teoreetilisi põhjendusi, märgib, et nii „satutakse 19. sajandile iseloomuliku kunstilise restaureerimise jälgedesse.“<sup>116</sup>

Kalvi Aluve teoreetilised seisukohad ja reaalne tegevus restaureerimisarhitektina ei ole seega omavahel vastavuses. Restaureerimistöde aruandes on toimunud töid kirjeldatud ilustatult ning ühtlasi esineb varem rangelt defineeritud terminite tähenduse muutumist sõltuvalt olukorrast.

### 3.4 Tervikusse sobitamise printsiip

Restaureerimistöde aruandest selgub, et linnuse restaureerimistöde käigus on tähtsaks peetud lisaks ajaloolisele väärtusele ka selle esteetiliselt väärtust.<sup>117</sup> Hävinud ehitusosade taastamisel on palju tähelepanu pööratud uute ehitusosade sobitumisele tervikpilti. Nii on „püütud kasutada rajamisajale võimalikult lähedasi materjale ja ehitusvõtteid, üldilmet, kvaadrite tooni ja mõõtmeid. Üldilme ei tohi jääda kirju.“<sup>118</sup> Rahulolevalt märgib Aluve: „Taastatud osad, nagu vahitorni ülakorrus, kaitsekäigu rinnatised jt. harmoneeruvad mälestisega, sest materjal – dolomiit on sama ja ainult paatina puudub. See erinevus originaalist ei muuda mälestise kunstilist ega ajaloolist ilmet.“<sup>119</sup> Mõned heledad aknaraamistused jäid teda siiski häirima ja ta pidas vajalikuks nende toneerimist.<sup>120</sup>

Põhjuseid, miks Kalvi Aluve, kelle raamatukeses “Veste ehitismälestistest“ ilmus esmakordselt Veneetsia harta tekst eestikeelsena, teoreetilised püüdlused ei lähtu üks-ühele selle artikkel 9 esitatud nõudest, et kõik lisandused, mis on vältimatud, peaksid olema arhitektuursest kompositsioonist selgelt eristuvad,<sup>121</sup> on mitu. Esiteks oli tema kasutada olnud ja raamatus trükitud Veneetsia hartas kummaline tõlkeviga, mistõttu esines seal just

---

arvestama ja millest tuleks lähtuda vastavate riiklike normdokumentide koostamisel. Ehkki arutelud Veneetsia harta kitsaskohtade üle algasid sisuliselt kohe peale selle allkirjastamist, ning sama kohtumise järel loodud ICOMOSi üheks põhiülesandeks on Veneetsia hartas näidatud üldiste seisukohtade täpsustamine, on harta sätetatu tänapäevalgi aktuaalne ja moodustab olulise toetuspinna mitmetele hilisematele seda täiendavatele dokumentidele.

<sup>116</sup> K. Aluve loeng 16. XII. EAM, f 23, n 5, s 12, l 3–4

<sup>117</sup> K. Aluve, Kuressaare linnuse restaureerimine ja kohandamine uutele ülesannetele, lk 57.

<sup>118</sup> Samas.

<sup>119</sup> Samas, lk 58.

<sup>120</sup> [H. Volberg] Vestlus Kalvi Aluvega. – Sirp ja Vasar 31. I 1986.

<sup>121</sup> Lause ingliskeelne kuju: „It [restoration] must stop at the point where conjecture begins, and in this case moreover any extra work which is indispensable must be distinct from the architectural composition and must bear a contemporary stamp.“

vastupidine mõte, et „igasugused uued, äärmiselt vajalikud detailid peavad olema kooskõlas arhitektuurilise kompositsiooniga.“ Teiseks ja tõenäoliselt olulisemaks põhjuseks võib pidada fakti, et Kalvi Aluve oli tuttav ka restaureerimisfilosoofia hilisemate arengutega ja Cesare Brandi teooriaga.<sup>122</sup> Nii on Kalvi Aluve restaureerimisteoreetilised seisukohad küllaltki lähedased sellele, mida esindas Cesare Brandi: „Restaureerimise eesmärgiks peaks olema kunstiteose potentsiaalse ühtsuse taasloomine, niipalju kui see on võimalik ilma kunstilises või ajaloolises mõttes võltsimata ja ilma kaotamata ühtki kunstiteosele aja kulgemisest jäetud jälge.“<sup>123</sup> Cesare Brandi sõnastatud ja eelkõige maalirestaureerimisel kasutamiseks mõeldud põhimõtted ühtivad mitmes punktis nendega, mida esindab Kalvi Aluve. Näiteks Cesare Brandi soovitus: „Igasugune integratsioon peab olema lähivaates kergesti äratuntav, kuid ei tohi samal ajal rikkuda restaureeritava kunstiteose ühtsust,“<sup>124</sup> sobib hästi Kalvi Aluve eelkirjeldatud püüdlustega Kuressaare piiskopilinnuse restaureerimisel.

Kui arvestada, et Kuressaare linnus ei olnud Kalvi Aluve jaoks mitte üksnes ajaloodokument vaid ka kunstiteos, ja nõustuda, et „algseid elemente oli väga vähe puudu,“<sup>125</sup> siis võib aru saada tema soovist taastada „kunstiteose potentsiaalne ühtsus.“ Küsitavaks jääb aga tema meetodi valik lakuunide täitmisel. Esiteks ei olnud tal suure tõenäosusega piisavalt väliuurimistelt pärinevaid andmeid, et mahutada oma tegevus analüütilise fragmentaarse restaureerimise raamidesse. Teiseks ei saa nõustuda, et tema tehtud lisandused neutraalselt kunstiteose esteetilist terviklikkust taastaks: kuigi mahult võivad lisatud ehitusosad linnuse üldkehandiga võrreldes ebaolulised tunduda, siis just kunstiteose terviku seisukohast vaadates on tekkinud olukord, kus lisandid kipuvad üldpilti üsna oluliselt mõjutama.

Seega oli Kalvi Aluve küllalt hästi kursis kaasaegsete rahvusvaheliselt tunnustatud restaureerimisteooriatega, kuid tõlgendas neid tänapäevastest arusaamadest erinevalt.

---

<sup>122</sup> Selle tõestuseks on Kalvi Aluve 16. XII 1975 peetud loengu materjalid. EAM, f 23, n 5, s 12, l 3.

<sup>123</sup> Cesare Brandi, *Teoria del restauro*. Rome: Edizioni di Storia e Letteratura, 1963, lk 36 (viidatud Jukka Jokilehto, *Arhitektuuri konserveerimise ajalugu*. Tallinn: Eesti Kunstiakadeemia, 2010, lk 297 kaudu).

<sup>124</sup> Samas, Brandi lk 45 (viidatud J. Jokilehto, *Arhitektuuri konserveerimise ajalugu*, lk 300 kaudu).

<sup>125</sup> K. Aluve, *Kuressaare linnuse restaureerimine ja kohandamine uutele ülesannetele*, lk 57.

## Kokkuvõte

Seoses Kuressaare piiskopilinnuse kohandamisega Saaremaa Koduloomuuseumi vajadustele 1960.–70. aastatel toimunud uurimistööd olid varasematega võrreldes mahukad ja interdistsiplinaarsed. See aga ei tähenda, et uurimisvõimalused oleksid ammendunud – seni on eelkõige juhitud tähelepanu vajakajäämistele arheoloogiliste meetodite kasutamises ja uurimistulemuste interpreteerimises.

Kalvi Aluve versioon Kuressaare linnuse ehitusetappidest ja nende kronoloogilisest järgnevusest tugineb reale argumentidele, kuid need ei ole alati veenvad, esineb küsitavusi ja ebaloogilisust. Kalvi Aluve tehtud järeldusi on kahtluse alla seadnud Kaur Alttoa ja Boris Dubovik, kuid probleemsete väidete loetelu on võimalik veelgi jätkata.

Hulk võimalikke vääratusi, mida Kalvi Aluve on teinud uurijana, sunnib kahtlema ka väidetes, mis on olnud toetuspinnaks tema restaureerimisotsustele. Ilmneb, et ilma suuremate kõhklusteta on Kalvi Aluve võtnud üle 20. sajandi algul Hermann Seuberlichi loodud visiooni Kuressaare linnuse väljanägemisest keskaja lõpul. Jälgi hävinud ja tänaseks „taastatud“ ehitusosadest, mida Aluve on väitnud objektil väliuurimiste käigus leitud olevat, kas ei ole dokumenteeritud või ei õnnestunud vastavaid dokumente käesoleva töö raames leida. Mitmel juhul on võrdlemisi vähetõenäoline, et kohapeal üldse oleks võimalik olnud midagi leida. Lisaks näib, et Aluvel on märkamata jäänud ilmsed jäljed mingist konstruktsioonist, mis on kinnitunud Pika Hermannii välisseinale.

Reaalsete restaureerimislahenduste taga ei tohi siiski näha Kalvi Aluved üksikotsustajana vaid tegemist on kollektiivsete otsustega. Projektid on läbi vaadatud ja kooskõlastatud ekspertorganisatsioonides, koosolekutel osales ja kaasa rääkis terve rida inimesi, sh muinsuskaitseüsteemist. Peale Kalvi Aluve on objektiga seotud olnud veel näiteks Ülo Puustak, Fredi Tomps ja Villem Raam. Villem Raam osales seejuures ka restaureerimise üldkontseptsiooni paika panemisel 1969. aastal, kus otsustati, et linnusele peab osaks saama „maksimaalne restaureerimine.“ Detailsem tööde kava ja taastatavad ehitusosad otsustati põhiosas lühikese ajaga veel enne mitmete uuringute teostamist.

Oma nägemuse tehtud tööde teoreetilisest taustast esitas Aluve objekti valmides 1985. aastal. Analüüsid Kalvi Aluve väiteid ja kõrvutades neid tema restaureerimisteoreetilise sisuga kirjutistega ilmnes, et restaureerimistöde aruandes on tehtud töid kirjeldatud ilustatult, eelnevalt tema poolt täpselt defineeritud termineid on kasutatud sisuliselt sobimatus kontekstis.

Kalvi Aluve taotlus sulandada uued konstruktsioonid olemasoleva substantsiga ühtseks tervikuks võib olla saanud algimpulsi Cesare Brandi maalirestaureerimisalasest teoriast, mis peab vajalikuks „kunstiteose ühtsuse taasloomist.“ Aluve oli küllalt hästi kursis kaasaegsete arengutega rahvusvahelises restaureerimisteoorias, kuid tõlgendas neid tänapäevastest arusaamadest erinevalt.

Teema uurimist ei saa sellega kindlasti lõppenuks lugeda, paljude lahtiseks jäänud küsimuste edasisel vaatlemisel tuleks kasuks suuliste allikate kaasamine, samuti vajaks läbitöötamist Kalvi Aluve isiklik arhiiv. Teemat oleks võimalik laiendada mitmes liinis, vaatluse alla võiks võtta sama autori teisi restaureerimisobjekte, tuua võrdluseks teiste autorite samal perioodil toimunud restaureerimistöid, süveneda restaureerimisteooriatesse Nõukogude Liidus.

## Summary

### **Kalvi Aluve as the researcher and conservator of the Castle of Kuressaare. An example of the scientific restoration in Soviet Estonia.**

The research and restoration of the Castle of Kuressaare began in the first decade of the 20th century. But no doubt the most thorough research took place in the 1960s and 70s while the castle was adapted for the Museum of Saaremaa. For years the research and restoration was carried out by the architect Kalvi Aluve. During those years the building acquired most of its present appearance: newly built merlons, roofs, the added machicolation in the watchtower. The repairs in the main castle were completed in 1985 and the building was awarded the national prize of ESSR.

Later there have been doubts about the authenticity of the collected data, the thoroughness of research and the conclusions made on the basis of this research might have been too fanciful.

Curiously, Kalvi Aluve was the author of the only book on restoration theory in Estonian published during the Soviet times. The theory of restoration and philosophy of heritage protection that was approved in Soviet Estonia has not been very thoroughly studied to this day. The background of the restoration choices have been poorly researched.

The Bachelor thesis at hand examines the claims of both Kalvi Aluve and his opponents and also compares his theoretical positions to the actual decisions made on the Castle of Kuressaare project. The documents used for the thesis are mainly the research data and drawings preserved in the National Heritage Board's Archive and also articles and books published by Kalvi Aluve such as the monograph "The Castle of Kuressaare. Research on Architectural History."

The first chapter describes the research and interpretations on the castle of Kuressaare in the the 1960s and 70s and the criticism of it. The developments of Kalvi Aluve's thoughts through time, the origins of his arguments and their provability are analysed. It can be concluded that his points of view and research results, as well as proofs and conclusions can be doubted and they contain logical mistakes.

The second chapter analyses the changes made to the building and their scientific reasoning.

In some of the restoration decisions Kalvi Aluve has quite uncritically copied the reconstruction drawings of architect Hermann Seuberlich from 1907. The documents and findings that would prove the reconstructions to be correct, were not found. In several places it could be even doubted if such findings would have even been possible.

The third chapter discusses the background of the choices made at the time. The blame cannot be laid on Kalvi Aluve alone. The choices were approved by the local expert organisations. The discussion of the theoretical side finds that the contradicting descriptions of the work completed on the Castle of Kuressaare by Kalvi Aluve have been stretched to fit the theory. His own precisely defined terminology has been used in an inappropriate context. The last paragraph shows that Aluve was nevertheless quite well aware of his contemporary developments of international theories on restoration, but had a different interpretation of it than is common today.

## **Kasutatud allikate ja kirjanduse loetelu**

### **I Allikad**

#### **Publitseerimata allikad**

Aluve, Kalvi. Kuressaare linnus-kindluse arhitektuursest kujunemisest. Ajaloolis-arhitektuurne rekonstruktsioon. 1970. MKA, s P-1283.

Aluve, Kalvi. Loeng 16. XII 1975. EAM, f 21, n 5, s 12.

Aluve, Kalvi. Kuressaare linnuse restaureerimistööd. Aruanne. Köide I. 1985. MKA, s A-1464.

Arike, Urmas; Sepp, Tõnu; Tamm, Jaan. Kuressaare Lossihoov 1. Kuressaare linnuse bastionid, raveliinid, vallikraav. Muinsuskaitse eritingimused konserveerimis- ja restaureerimisprojektide koostamiseks. 2006. MKA, s A-6213.

Hermat, Magda. Kuressaare linnus ja kindlustused. Ajalooline õiend. 1970. MKA, s P-1261.

Kuressaare kindluse arengukava. Köide II. Konserveerimis ja restaureerimistööde kavad. 2003. MKA, s A-5430.

OÜ Agu EMS. Programm arheoloogilisteks uuringuteks ja järelevalveks Kuressaare kindluse territooriumil 2010–2012. 2010. MKA, s A-9989.

Raam, Villem. Kuressaare linnus: fotod. 1972–1985. Eesti Rahvusraamatukogu, f 20, n 1, s 219.

#### **Publitseeritud allikad**

Aluve, Kalvi. Kuressaare linnusele esialgne ilme. – Kodumaa nr 21, 26. V 1971.

Aluve, Kalvi. Kuressaare linnus-kindluse arhitektuursest kujunemisest [I]. – Ehitus ja Arhitektuur 1971, nr 2, lk 39–46.

Aluve, Kalvi. Kuressaare linnuse Garnisoni kirik. – Ehitus ja Arhitektuur 1974, nr 1, lk 65–70.

Aluve, Kalvi. Kuressaare konvendihoonele eelnenud vahitorniga ringmüürkastellist. – Restaureerimisalaste artiklite kogumik. Tallinn: Valgus, 1976, lk 10–25.

Aluve, Kalvi. Kuressaare linnus. Arhitektuuri-ajalooline uurimus. Tallinn: Valgus, 1980.

Aluve, Kalvi. Veste ehitismälestistest. Tallinn: Eesti Raamat, 1983.



Aluve, Kalvi. Kuressaare linnuse restaureerimine ja kohandamine uutele ülesannetele. – Ehitus ja Arhitektuur 1985, nr ½, lk 55–60.

Aluve, Kalvi. Eesti keskaegsed linnused. Tallinn: Valgus, 1993.

Aluve, Kalvi. Haapsalu piiskopilinnus. Tallinn: Solnessi Arhitektuurikijastuse OÜ, 1998.

Alttoa, Kaur. Das Konventshaus in Estland. – Castella Maris Baltici 1. Ekenäs: Almqvist & Wiksell International, 1993, lk 9–16.

Alttoa, Kaur; Dubovik, Boris. Veel kord Kuressaare linnusest. – Ars Estoniae medii ævi grates Villem Raam. Viro doctissimo et expertissimo. Rapla: Eesti Muinsuskaitse Selts, 1995, lk 87–99.

Raam, Villem. Mõningaid uusi probleeme Valjala kiriku ehitusloost. – Restaureerimisalaste artiklite kogumik. Tallinn: Valgus, 1976, lk 72–82.

Raam, Villem. Keskaegsete linnuste ja kirikute arenguhooni Eestis. – Ehitus ja Arhitektuur 1985, nr ½, lk 11–17.

Raam, Villem. Valjala kiriku koorilõpmiku ajalises määrangust ja Kuressaare piiskopilinnuse meisterkonnast. – Töid Kunstiteaduse ja -kriitika alalt 2. Artiklikogumik. Tallinn: Kunst, 1987, lk 233–263.

## **II Kirjandus**

### **Publitseerimata käsikirjad**

Laidra, Lea. Kalvi Aluve. Elulugu. Mõtteid restaureerimisest. Kursusetöö. Eesti Kunstiakadeemia, Kunstikultuuri teaduskond, Muinsuskaitse ja restaureerimise osakond. Tallinn, 2012.

Persidsky, Jan. Ülevaade muinsuskaitse- ja restaureerimisalasest tegevusest Eestis aastatel 1975–1985 Tallinna linna näitel. Bakalaureusetöö. Eesti Kunstiakadeemia, Kunstikultuuri teaduskond, Muinsuskaitse ja restaureerimise osakond. Tallinn, 2008.

Rodin, Matis. Muinsuskaitse sõlmpunktid aastatel 1944 kuni 1955. Peamised arenguhooned stalinistlikus muinsuskaitsetes Nõukogude Eesti näitel. Bakalaureuse lõputöö. Eesti Kunstiakadeemia Restaureerimisteaduskond. Tallinn, 2005.

Roosalu, Madis. Arhitektuurimälestiste kaitse ja ennistamine Eesti NSV-s 1955–1965. Bakalaureusetöö, Eesti Kunstiakadeemia Restaureerimisteaduskond. Tallinn, 2005

Vooglaid, Mihkel. Kultuurimälestiste kaitse Eestis aastatel 1965–1975: kolm objekti, kolm erinevat lähenemist. Diplomitöö. Eesti Kunstiakadeemia Muinsuskaitse ja restaureerimise osakond. Pukamäe, 2006.

## Publitseeritud kirjandus

Alatalu, Riin. Muinsuskaitse siirdeühiskonnas 1986–2002: rahvuslikust südametunnistusest Eesti NSV-s omaniku ahistajaks Eesti Vabariigis. Tallinn: Eesti Kunstiakadeemia, 2012.

Arhitektuurikroonika '86. Tallinn: Valgus, 1989.

Jokilehto, Jukka. Arhitektuuri konserveerimise ajalugu. Tallinn: Eesti Kunstiakadeemia, 2010.

Kalm, Mart. Eesti 20. sajadi arhitektuur. Tallinn: Prisma Prindi Kirjastus, 2001.

Kalmus, Kertu. Ajaloosku Tõnu Sepp põimis linnuse osaks oma elust. – Oma Saar 30. IV 2010.

Maiste, Juhan. Three periods in postwar Estonian restoration. – Architectural monuments in Estonia and Scandinavia. Tallinn: Eesti Ehitusmälestised, 1993.

Rodin, Matis [koostaja]. Pool sajandit restaureerimist Eestis. 1950–2000. Tallinn: Eesti Arhitektuurimuuseum, 2009.

Salumäe, Raul. Kuressaare linnus: vaidlused tundmatu ümber. Noor arhitektuuriajaloolane vaidleb vastu autoriteedile. – Meie Maa 23.–29. VII 1993

Sannik, Hermann. Illustreeritud Saaremaa ja Kuressaare juht. Kuressaare: Ühistöö, 1931, lk 44–51.

Sepp, Tõnu. Kuressaare kindluse restaureerimistöde uus algus. – Saaremaa Muuseum. Kaheaastaraamat 2005–2006. Kuressaare: 2007, lk 221–239.

Seuberlich, Hermann. Das bischöfliche Schloss zu Arensburg. – Sitzungsberichte der Gesellschaft für Geschichte und Altertumskunde der Ostseeprovinzen Russlands. Riga: 1905, lk 9–16.

Seuberlich, Hermann. Das Schloss zu Arensburg. – Jahrbuch für bildende Kunst in der Ostseeprovinzen I. Riga: Der Architektenverein zu Riga, 1907, lk 85–92.

Tuulse, Armin. Die Burgen in Estland und Lettland. Tartu: Dorpater Estnischer Verlag, 1942, lk 211–221.

Vaga, Voldemar. Kuressaare linnus. Tallinn: Eesti Riiklik Kirjastus, 1957.

[Volberg, Heili] Vestlus Kalvi Aluvega. – Sirp ja Vasar 31. I 1986.

## Kasutatud illustratsioonid

1. Kalvi Aluve kujutis Kuressaare linnuse esimestest ehitusetappidest 13. sajandi II poolel, 1980. K. Aluve, Kuressaare linnus. Arhitektuuri-ajalooline uurimus, lk 78.
2. Vaade põhjast enne 1907–1912 aastate restaureerimist. M. Hermat, Kuressaare linnus ja kindlustused. Ajalooline õiend. 1970. MKA, s P-1261[fotokaust], l 93.
3. H. Seuberlichi rekonstruktsioon, 1907. H. Seuberlich, Das Schloss zu Arensburg, lk 85.
4. Vaade põhjast peale 1907–1912 aastate restaureerimist. Sturvodi tornil kaks lisakorrust. M. Hermat, Kuressaare linnus ja kindlustused. Ajalooline õiend. 1970. MKA, s P-261[fotokaust], l 95.
5. V. Vaga illustratsioon H. Seuberlichi järgi, 1957. V. Vaga, Kuressaare linnus, lk 59.
6. Vaade kirdest tänapäeval. Foto: Mark A. Wilson, 2007.  
<http://et.wikipedia.org/wiki/Pilt:KuressaareCastle.JPG>, (vaadatud 24. V 2013).
7. K. Aluve rekonstruktsioon, 1980. K. Aluve, Kuressaare linnus. Arhitektuuri-ajalooline uurimus, lk 86.
8. Kaitsekäigu sakmelise rinnatise ehitamine. V. Raam, Kuressaare linnus: fotod. 1972–1985. Eesti Rahvusraamatukogu, f 20, n 1, s 219, l 4.
9. Pika Hermanni torni ülaosa enne restaureerimist. Talapesad torni loodeküljel. M. Hermat, Kuressaare linnus ja kindlustused. Ajalooline õiend. 1970. MKA, s P-1261[fotokaust], l 9.
10. Pika Hermanni torni ülaosa peale restaureerimist. Talapesad torni edela- ja loodeküljel. V. Raam, Kuressaare linnus: fotod. 1972–1985. Eesti Rahvusraamatukogu, f 20, n 1, s 219, l 2.
11. Kuressaare linnuse lõige aastast 1681 Rootsi Sõjaarhiivis. Krigsarkivet, 0406:28:002:011.  
<http://www2.ra.se/kra/bilder/0406/28/002/011.jpg>, (vaadatud 24. V 2013).

## Kasutatud lühendid

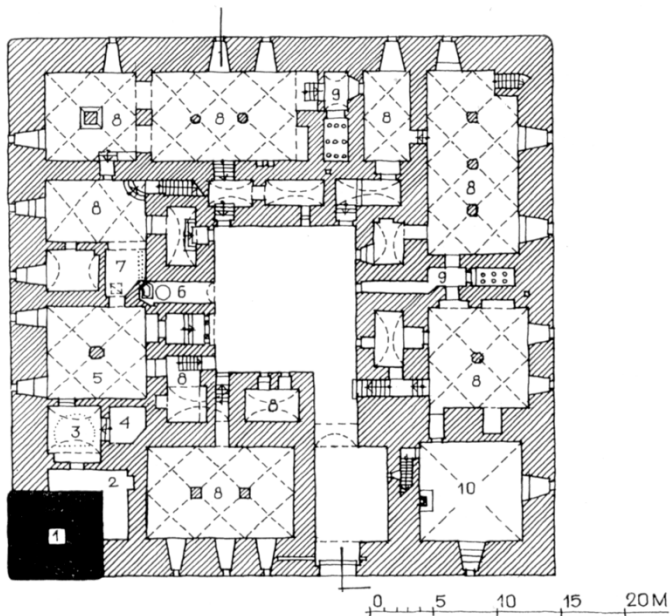
MKA – Muinsuskaiteamet

EAM – Eesti Arhitektuurimuuseum

## Lisa

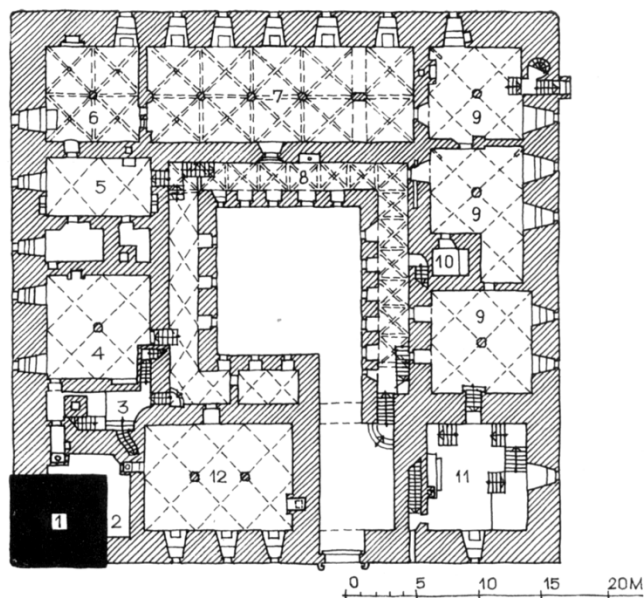
### Kuressaare piiskopilinnuse konventihoone plaanid

K. Aluve, Kuressaare linnus. Arhitektuuri-ajalooline uurimus, lk 84–85.



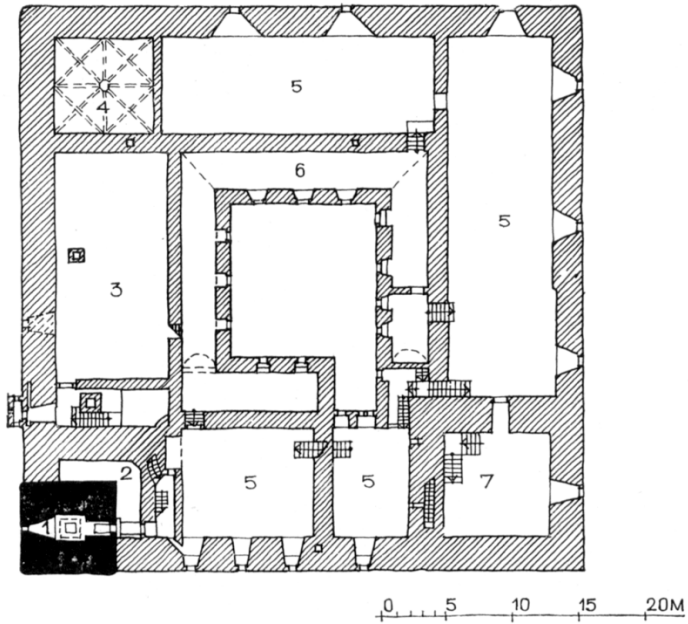
#### Keldrikorruse plaan:

- 1 – vahitorn Pikk Hermann
- 2 – isolatsioonišaht
- 3 – köök-roovialune
- 4 – leivaküpsetusruum
- 5 – köögi ettevalmistusruum
- 6 – kaevuruum
- 7 – õllepruulikoda
- 8 – majandusruum
- 9 – hüpokaustahi
- 10 – kaitsetorn Sturvolt



#### Peakorruse plaan:

- 1 – vahitorn Pikk Hermann
- 2 – isolatsioonišaht
- 3 – vahekoda
- 4 – dormitoorium
- 5 – refektoorium abiruumidega
- 6 – kabel
- 7 – pidurefektoorium
- 8 – ristikäik
- 9 – piiskopi elu- ja ametiruumid
- 10 – piiskopi magamiskong
- 11 – kaitsetorn Sturvolt
- 12 – dormitoorium



### Ülakorruse plaan:

- 1 – vahitorn Pikk Hermann
- 2 – isolatsioonisaht
- 3 – katusealune ruum
- 4 – kabeli õhuruum
- 5 – majandus- ja laoruumid
- 6 – ristikkäik
- 7 – kaitsetorn Sturvolt