

Eesti Kunstiakadeemia
Muinsuskaitse ja konserveerimise osakond

Pühajõe mõisa peahoone

Arhitektuuri konserveerimise ja restaureerimise
täiendkoolituse lõputöö

Eva Sandra Uustal

Tallinn 2021

EESTI KUNSTIAKADEEMIA
Kunstikultuuri teaduskond
Muinsuskaitse ja konserveerimise osakond

Eva Sandra Uustal

PÜHAJÕE MÕISA PEAHOONE

Pühajõe küla, Toila vald, Ida-Virumaa

2020/2021 õppeaasta

Arhitektuuri konserveerimise ja restaureerimise täiendkoolituskursuse lõputöö

Tallinn 2021

SISUKORD

SISSEJUHATUS	2
1. AJALOOLINE ÜLEVAADE	4
1.1 Pühajõe mõis	4
1.2 Pühajõe mõisa ajalugu aastaarvudes	6
1.3 Pühaoru talu	7
2. HOONE MATERJALIKASUTUSE JA TEHNILISE SEISUKORRA KIRJELDUS	9
2.1 Peahoone	9
2.2 Hoone ümbrus	12
2.3 Katus ja pööning	13
2.4 Välisseinad	14
2.5 Aknad	15
2.6 Veranda ja välisüksed	16
2.7 Korstnad ja küttesüsteem	18
2.8 Vundament	21
2.9 Ruumi funktsionaalne põhiplaan	22
2.9.1 Läänepoolne osa	23
2.9.2. Idapoolne osa	27
3. VÄÄRTUSED	29
4. SÄILITAMISE ETTEPANEKUD	30
4.1 Katus ja pööning	30
4.2 Välisseinad	30
4.3 Aknad	30
4.4 Veranda ja välisüksed	30
4.5 Korstnad ja küttesüsteem	31
4.6 Vundament	31
4.7 Interjööri	31
4.8 Hooviala	31
KOKKUVÕTE	32
KASUTATUD ALLIKAD	33
LISAD	34
LISA 1. Pühajõe mõisa kõrvalhooned 1975. Fotod: Veljo Ranniku fotokogust.	34
LISA 2. Pühajõe mõisa kõrvalhooned 2021.	39

SISSEJUHATUS

Käesoleva töö eesmärgiks on analüüsida Pühajõe mõisa peahoone seisukorda, koguda kokku elamuala kujunemisega ja ehitustegevusega seonduv info. Selgitada välja ja kaardistada väärtused ning anda soovitusi, juhiseid hoone restaureerimiseks. Objekti valisin kuna, mõisa peahoone on kuulunud minu esivanematele ning olen seal üles kasvanud.

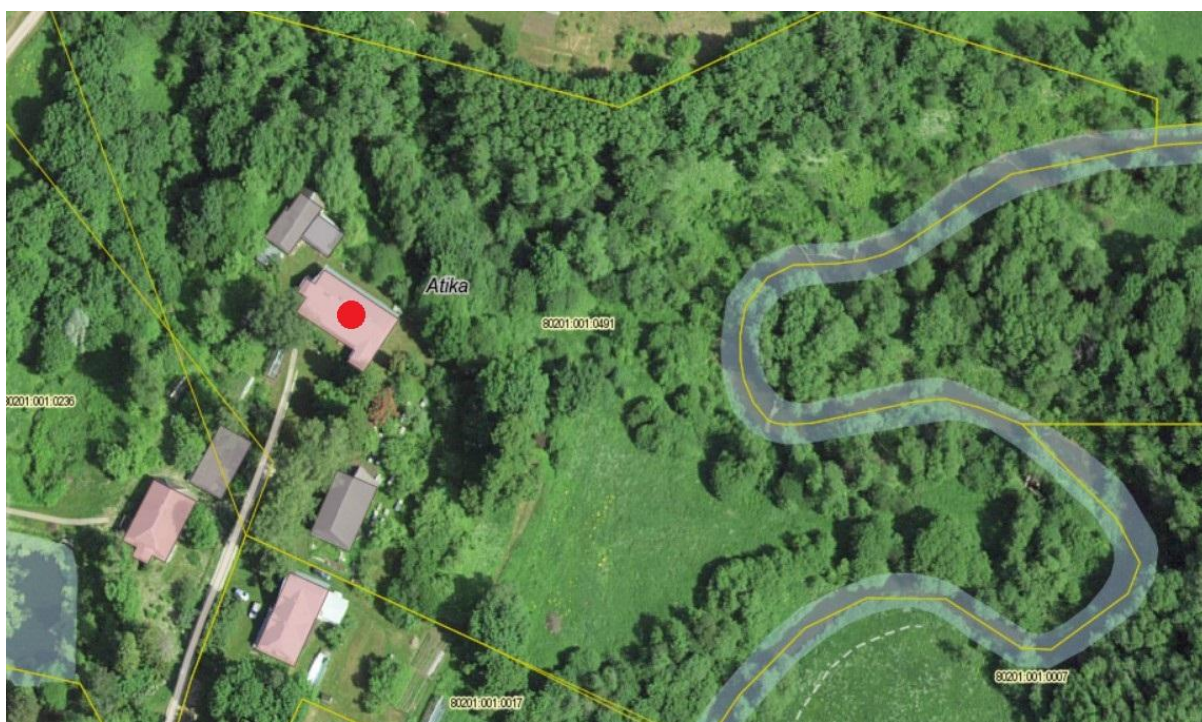
Pühajõe mõis asub Pühajõe külas, Toila vallas, Ida-Virumaal. Mõis on jagatud viieks erinevaks kinnistuks, mille ükski hoone ei ole muinsuskaitse all. Mõisa peahoone asub Attika kinnistul tunnusega (80201:001:0491). Pühajõe mõisa asukoht on näidatud fotol 1 ning mõisa peahoone fotol 2. Hoone asukoht on fotole märgitud punase punktiga.

Pühajõe mõis rajati 17. sajandi algul ning peahoone on üks kahest puithoonest mõisaansambelis (teine hoone on heinaküün). Peahoone, ehitatud 1899. aastal, on säilinud algupärasena, puithistoritsiliku välisilmega. Ülevaate mõisa ansambli seisukorrast annab 1975. aasta Veljo Ranniku fotokogu, lisa nr 1. Tänapäevasest olukorrast annavad ülevaate fotod lisa nr 2.



1. Pühajõe mõisa asukoht. Allikas: Maa-amet

Ajalooliselt on mõis asunud Jõhvi kirikukihelkonnas, mis rajati 13. sajandil, ning oli pindalalt kui ka mõisate arvult väga suur kihelkond. Hetkel jääb tervikuna kaasaegse Ida-Virumaa aladele. Kihelkonna idapoolsed mereäärsed alad moodustavad Toila valla. Küla on esmakordselt mainitud Taani hindamisraamatus 1241. aastal nimega *Pühhajõggi*. Küla suurus oli 6 adramaad, mis tol ajal tähendas 6 talu. Pühajõe mõisa naabermõisateks 19. sajandi lõpul olid idast Voka mõis, läänest Toila mõis, loodest Edise mõis ja põhjast Oru loss koos pargiga.



2. Pühajõe mõisa asendiplaan. Allikas: Maa-amet

Aja jooksul on mõis käinud läbi mitmete omanike, millest annab ülevaate peatükk nr 1.1. Pühajõe mõisa ajalugu aastaarvudes. Mõis on kuulunud tuntud suguvõsadele Maydellidele, kui ka Rosenitele.¹ Üheks kuulsamaks omanikuks sai 1897. aastal Peterburi suurkaupmees Grigori Jelissejev, kes omandas Pühajõe mõisa koos Föhrenhofi karjamõisaga ja kahe taluga Pühajõe kaldal ning hakkas sinna rajama Oru lossi.

¹ Kinnistute register. Pühajõe, Jõhvi kihelkond <https://www.ra.ee/>

1. AJALOOLINE ÜLEVAADE

1.1 Pühajõe mõis

Arhiivimaterjale Pühajõe mõisa kohta on säilinud võrdlemisi vähe. Rahvusarhiivis olev säilik EAA.2486.1.3356 on vakuraamat aastatest 1869-1920, mis annab hea ülevaate mõisale kuuluvatest taludest. Samas säilikus on olemas ka kaardid. Kaartide täpset koostamise aega pole küll märgitud, kuid on tehtud pliiatsiga täiendavad märkmed 1869-1885. aastatel. Tähelepanuväärsem kaart on mõisa südamest, millel on näha tolleaegne hoonete paigutus. Seda, et tegu on varasema kaardiga kui pliiatsiga dateeritud, näitab 1851/52. aastal ehitatud hoonete puudumine kaardil. Neil hoonetel asetsevad ehitamisaastat tõestavad raidkivid.

Kaardil olevate hoonete paigutus näitab, et mõisa südame struktuur on säilinud siiani, lisandunud on vaid hilisemaid hooneid, ning osa hoonetest on kahjuks kadunud. Kaart tõendab, et mõisa peahoone on paiknenud samal kohal ning on olnud ühekorruseline eluhoone. Pühajõe mõisa südamest annab ülevaate foto 3.

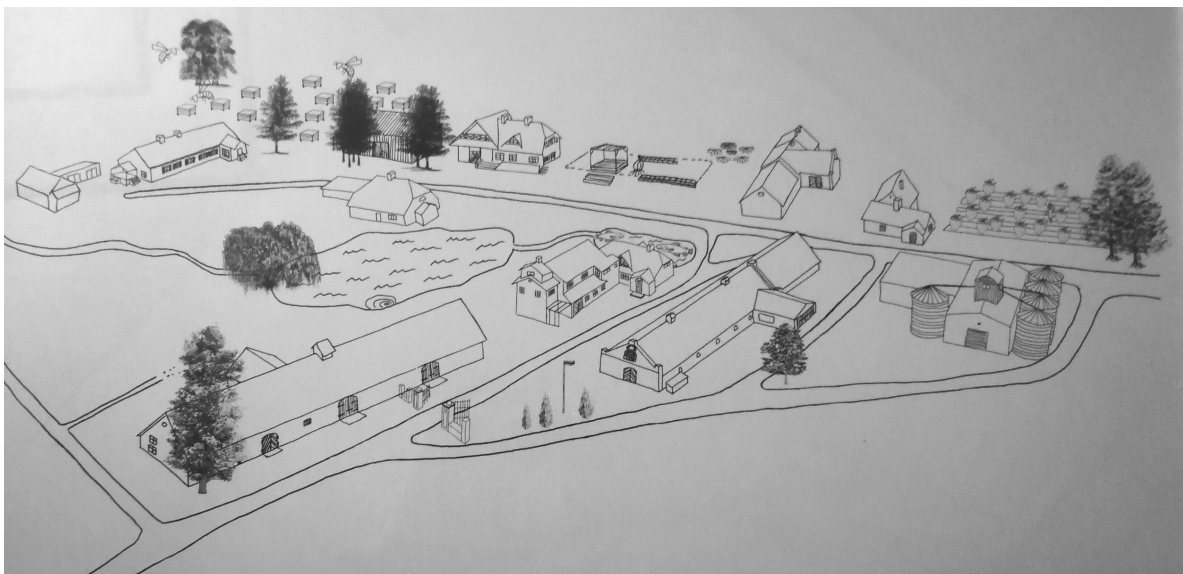
Hoone hooldustööde käigus välisvoodri laudade vahetusel leiti pliiatsiga tehtud mäрге aastast 1899. See võib tähendada, et peahoone on samale kohale hilisemalt ehitatud ning selle poolt räägib ka asjaolu, et hoone konstruktsioon ja välisilme kuulub pigem 19. sajandi lõppu.



3. Pühajõe mõisa kaart 19. sajandi teisest poolest. Allikas: Rahvusarhiiv.²

² Rahvusarhiiv. Pühajõe mõisa vakuraamat. 1869-1920. EAA.2486.1.3356

Kõrvalhooneid on väikese mõisa kohta arvukalt, osa neist on siiani säilinud. Mõisa valitsejama ja väike ühekordne massiivne kivihoone, mille välisseinad on krohvitud. Kõrge poolkelpkatusega. Aknad on peaaegu ruudukujulised, ääristatud laiade ehisraamidega. Hoone keskel paikneb mantelkorsten. Ehitust võib lugeda XIX sajandi alguse või sajandivahetuse ehituseks. Laut on suur lõhutatud maakividest ehitus, ehitatud ilmselt XX sajandi algul. Kuivati on paekiviehitus, ehitatud aastal 1862. Paekivist tõllakuur ja kaalumaja on kasutusel osaliselt elamuna. Piimakööök on väike poolkelpkatusega kivihoone, restaureeritud 90ndate alguses ning hetkel kasutusel töökoja ja pööningukorrus kontorina. Hoonele on külge ehitatud töökoda koos teisel korrusel olevate eluruumidega. Ait ja laut on rühm kahest kõrvuti asuvast hoonest. Ehitusaeg on dateeritud raidkiviga 1851.a. Omasid poolkelpkatuseid, seinad olid krohvitud. Aida kohal on rekonstrueeritud elamu, laudast on säilinud vundament. Mõisas asub endise maantee ääres postijaama sepikoda, mis on hetkel restaureerimisel.³



4. Pühajõe mõisa asendikaardi illustratsioon. 2016 Autor: Piret Uustal.

³ Eesti NSV mõisate esialgne ülevaatus. Kohtla-Järve rajoon. V. Ranniku. Tallinn 1977. P-3266
https://register.muinas.ee/ftp/Fotokogu/P3266/Pyhaj6e_mois.pdf

1.2 Pühajõe mõisa ajalugu aastaarvudes

1635.a. - Pühajõe mõisa juures oli vana kabel, hiljem Jõhvi abikirik.

1726.a. - Pühajõe mõisa omanikuks oli perekond Brandt. Pühajõe küla kuulus Pühajõe mõisale. Talupidajad olid Kubja Hannus, Weike Hans, Jüri Mart, Wanna Niggolas, Oddra Hannus, Kubja Rein, Erika Pertell, Eriicka Jurri ja Piema Mart. Elanikke oli 40.

1848.a. - Pühajõe mõis kuulus kojanõunik von Baranovile.

1849.a. - Pühajõe mõisa omanik oli Otto von Maydell.

1853.a. - Otto von Maydell müüb Pühajõe Otto, Eugene Octave Augusti p von Rosenile. Hind 25 000 hõberubla.

1898.a. - Sügisel ostis G. Jelissejev Pühajõe mõisa 94 tuhande rubla eest ära. Ostetud maa-alal paiknesid Pühajõe vasakkaldal männik, kus asus ka umbes 20 suvilat (nn. Oru suvilad) ja Föhrenhofi ja Pühajõe karjamõis. Pühajõe mõisakompleksi kuulusid puidust peahoone (1899), valitsejamaja (19.saj.alguse hoone), ait-kuivati (1862).

1921.a. - Pühajõe mõis riigistati ja anti autasumaana kaitseväelasele H. Stundele.

1926.a.- jagati mõisa hooned ja maad kolmeks taluks, millest ühe talu ostis 1931.aastal Rudolf Uustal. Rudolf Uustal oli peene mööblitöö meister, kellel oli oma puusärgi ja mööblitöökoda Jõhvis Rakvere tänaval. Samas asus ka segakauplus.

1931.a. - Pühaoru talu väljaostmine Pühajõe mõisa maadest. Pühaoru talu omanikuks Rudolf Uustal

1941.-1944 a. Teise Maailmasõja ajal asus mõisas sakslaste väeosa?, kes taganedes plaanisid mõisa hooned põletada, kuid elanike vahelesegamise tulemusel jäid hooned siiski alles.

1949. aastast võeti maad ja hooned nõukogude võimu poolt riigile ning asutati kolhoos „Linda“

1990- Pühaoru talu taastamine. Talu peremeheks oli Benno Uustal (1964-2006) Rudolf Uustali pojapoeg.

2006. aastast on peale Benno Uustali surma Pühaoru talu pidanud perenaine Maire ja poeg Rudolf Uustal.⁴

⁴ Maire Uustal. Pühaoru talu koduleht. <http://www.pyhaoru.ee/tutvustus/aastaarvudes>

1.3 Pühaoru talu

Peale Vabadussõda mõis riigistati ja jaotati asundustaludeks. Pühaoru talu on Pühajõe mõisasüdame talu ning Uustalide perekonna käes neljandat põlve. 1931.a ostis Rudolf Uustal, puutöökoja ja segakaupluse omanik Jõhvis, Pühajõe mõisast eraldatud talu. Talupidamist alustati 1932. aastal 28,13 hektariga. Talu asus Pühajõe ürgoru kallastel ning Pühajõest kuulus 2,3 ha veealust maad ka talu maade hulka. Talule jäid mõisa hoonetest 1899. aastal ehitatud Pühajõe mõisa peahoone koos kahe väikese kõrvalhoonega ning viljaait.



5. Rudolf Uustal perega Jõhvis Rakvere tänava korteris.



6. Rudolf Uustal (keskel) mõisa veranda trepil.

Kasvatati vilja ja nagu tollasele ajale kohaselt ka kõiki tähtsamaid koduloomi – hobuseid, lehmi, lambaid, sigu ja kanu. Talupidamine lõppes 1949. aastal kui nõukogude võim hakkas rajama kolhoose – nii läks maa ja talu inventar „Linda“ nimelisse kolhoosi ja elumajastki pool oli kasutusel kolhoosi kontorina ja kolhoosnike eluasemena. Pühajõe mõisa hooned olid kolhoosiajal kasutusel nii lüpsilaudana, hobusetallina, heinaseemnekuivatina, aiandimajana jm otstarbeks.

Nõukogude aja lõpul, 1989. aastal oli võimalus ehitada uus puidutöökoda, mida tegid koos Ülo ja Benno Uustal, Rudolfi poeg ja pojapoeg. Mõlemad olid osavad puutöomeistrid ja töötasid „Kaljuranna“ kolhoosis tiseritena. Järgmisel aastal avanes võimalus juba talu taastamiseks, mida Benno Uustal (1964-2006) ka suure entusiasmiga tegema hakkas. Maade tagastamisel alustati talupidamist vanadel talumaadel. Hiljem erastati ja renditi põllumaid juurde, korrastati ajaloolisi mõisahooneid ja ehitati juurde uusi hooneid. Peale puidutöökoja, mida laiendati suuremaks 2000 aastal (praegu kasutusel elamuna) valmis 2004. aastal uus kuivati. Talu tootmissuunaks on viljakasvatus ning see on kasvanud 500 hektarini.⁵



7. Pühaoru talu droonifoto. Foto: Rudolf Uustal.

⁵ Maire Uustal. Pühaoru talu koduleht. <http://www.pyhaoru.ee/tutvustus/>

2. HOONE MATERJALIKASUTUSE JA TEHNILISE SEISUKORRA KIRJELDUS

2.1 Peahoone

Pühajõe mõisa peahoone (1899) on ühekordne väiksem puithoone (foto 8), kaetud lameda viilkatusega. Seinad on vooderdatud laudadega, kuni aknalaudadeni püstvoodriga, kõrgemal rõhtvoodriga. Hoone esiküljel on kinnine klaasitud veranda. Hoone räästadel ja verandal asetseb rikkalik puitpits, mis on aja jooksul kahjuks kohati kadunud. Osaliselt on säilinud aknaluugid. Hoonet võib lugeda XIX saj. lõpu historitsistlikuks ehitiseks, mis on praegu kasutusel elamuna ning on üldiselt heas seisundis.⁶

Fotod nr 9-16 annavad ülevaate hoonest 1975. aastal ja 2021 aastal.



8. Pühajõe mõis 1977.⁷

⁶ Eesti NSV mõisate esialgne ülevaatus. Kohtla-Järve rajoon. V. Ranniku. Tallinn 1977. P-3266

https://register.muinas.ee/ftp/Fotokogu/P3266/Pyhaj6e_mois.pdf

⁷ https://register.muinas.ee/ftp/DIGI_2013/pdf/eraT-0-76_001_0015540.pdf



9. Pühajõe mõisa peahoone. 1975 Foto: Veljo Ranniku.



10. Pühajõe mõisa peahoone 2021.



11. Pühajõe mõisa peahoone veranda. 1975⁸



12. Pühajõe mõisa peahoone veranda.



13. Pühajõe mõisa peahoone läänekülg. 1975⁹



14. Pühajõe mõisa peahoone läänekülg.



15. Pühajõe mõisa peahoone läänekülg. 1975¹⁰



16. Pühajõe mõisa peahoone läänekülg.

⁸ Veljo Ranniku fotokogu. <https://register.muinas.ee/public.php?menuID=photolibrary&action=view&id=7917>

⁹ Veljo Ranniku fotokogu. <https://register.muinas.ee/public.php?menuID=photolibrary&action=view&id=7917>

¹⁰ Veljo Ranniku fotokogu. <https://register.muinas.ee/public.php?menuID=photolibrary&action=view&id=7917>

2.2 Hoone ümbrus

19. sajandi lõpul oli enamikel mõisatel hoonete ümbruses ka esinduslik park. Tihti kasutati parkide asukoha valikul looduslikult kauneid kohti. Nii on tehtud ka Pühajõe mõisas, kus vanimad säilinud puud kõrguvad Pühajõe ürgoru kõrgel kaldal, kus avaneb vaade orus looklevale jõele.

Pühajõe mõisa park on väike, väheste puudega, mis on paigutatud üksikute stiilselt valitud vabade gruppides. Vanimad puud on harilikud pärnad *Tilia cordata*, mis kasvavad mõisa peamajast ida pool, kõrgel Pühajõe kaldajärsakul. Ühe puu vanuseks võib arvata ca 200 aastat, ülejäänud 3 puud on visuaalsel hinnangul nooremad. Pärnapuud on looduskaitse all. Pärnade kõrval on säilinud imposantsed lehisegrupid. Tegu on vene lehisetega *Larix russica*, mis kasvavad peahoone ees piklikul väljakul. Kokku on üheksa lehist, mis on paigutatud erineva suurusega gruppidesse.

Olemasolevatest ajaloolistest puudest on kindlasti üks olulisemaid ka vana kuivati juures kasvav berliini pappel *Populus X Berolinensis*. See pappel on ainuke säilinud alleepuudest, mis ääristasid mõisasse sissesõiduteed. Berliini pappelid on kasutatud 20. sajandi alguses nii Toila haljastamisel kui Oru pargis. Seega kuuluvad nad samasse ajajärku, kui rajati Oru lossi park, 1901. aastasse. Kuna Oru lossi omanik ostis ka Pühajõe mõisa, siis on loogiline järeldada, et kasutati lossipargist allesjäänud istikuid.

Märkimist väärib ka peahoone kõrval kõrguv vana arukask *Betula pendula*, mis on saavutanud lehtpuu kohta kõrge vanuse ning on oma mõõtmetelt ning kasvukujult väga pillkupüüdev. Kahjuks kasvab puu majale üsna lähedal ning võib tulevikus osutada hoonele ohtlikuks.

Peahoone ees on aimatav ka ümmarguse esiväljaku kontuurid, mis oli ääristatud pügatava hariliku sireli hekiga. Aja jooksul hekk metsistus ning see on nüüdseks eemaldatud, samuti on esiväljak muudetud ühtlaseks murupinnaks ning hoone ette on rajatud lillepeenrad.

Pühajõe mõisas on algselt olnud üks tiik mida puhastati 1963.a. ja 1990.a., teine tiik on rajatud 1996.a. Pühajõe mõisal oli enne talude müümist maad 1022 ha.

2.3 Katus ja pööning

Maja katuse konstruktsiooniline osa on tahatud palkidest sarikad. Hoonel on säilinud räästaalune kujundus (avatud räästas, saelõikelised sarikad ja pärlini otsad). Algselt oli hoonel laastukatus, nõukogude ajal kaeti laastukatus eterniidiga. Kuna maja katust on uuendatud erinevatel etappidel on kasutatud katusel kahte erinevat plekkprofiili.

1980ndatel eemaldati esifassaadi poolne eterniit ja vana laastukatus ning õiguti katus sirgeks. Vanadel fotodel on näha, et katus oli amortiseerunud ja läbi vajunud. Idapoolne osa oli nii kõvasti läbi sadanud, et seal vahetati ka vahelae konstruktsioon välja. Hoone esikülje katusele pandi valtsitud plekkplaadid 30x12 cm. Plekiplaatide suuruse tõttu on katusekonstruktsioonile tehtud tihe roovitus. (Foto 17)

2010. aastal vahetati ülejäänud maja eterniit välja suure profiiliga ja mõõtmetega plekk plaatide vastu. Sarnaselt esimesele küljele eemaldati vana katus, kuna sarikad on tugevalt läbi vajunud on neid klotsidega õigutud. (Foto 18) Katuse roovitus on puudulik ning katuse konstruktsioon ei ole stabiilne, seetõttu on plekipaanid mitmes kohas deformeerunud ning vesi pääseb pleki ühenduskohtadest läbi. Üheks põhjuseks on kindlasti ka see, et paanid pole tihedalt ühendatud konstruktsiooniga ning on suurte tormidega liikunud.

Hoone katus on madala nurga all, lumi on katusele suureks koormaks. Selleks, et katusekonstruktsioonidega täpsemalt tutvuda tuleks pööning koristada liigsest. Katusealune on väga madal, harja kõrgus vahelaest vaid 2,5 m, seega ei ole võimalik pööningut välja ehitada eluruumideks ilma katuseharja tõstmiseta. Pööningukorruse vahelagi on täidetud liivaga.



17. Katuse roovitus esifassaadi poolsetel sarikatel



18. Katuse roovitus tagafassaadi poolsetel sarikatel

2.4 Välisseinad

Mõisa peahoone on ehitatud palkidest. Palkseinte seisukorda on raske hinnata, kuna valdavas osas on need mõlemalt poolt kaetud. Seinad on vooderdatud laudadega, kuni aknalaudadeni püstvoodriga, kõrgemal rõhtvoodriga. Hoonel välja vajumisi ega konstruktsioonilisi probleeme visuaalsel vaatlusel ei paista ning palgid, mis on nähtaval verandas on heas seisukorras.

Peahoonel oli säilinud orginaallaudisest vooder üle sajandi, kuid püstvooderduks koos veelaudadega oli tugevalt kahjustunud ning vahetati välja 2010. aastal. Ülemine laudise osa on originaal. Kuna maja polnud värvitud ilmselt oma originaal viimistluse saamisest saati oli laudvooder päikese ja tuule käes äärmiselt kõvasti kannatada saanud. Hoonel puudus värv täielikult, katuseräästa alt õnnestus siiski põhja poolsel seinal leida halli värvitooni, sellest lähtuvalt sai valitud uued värvitoonid.

2011. aastal puhastati vana vooder samblast ja tolmust ning krunditi linaõlivärnitsaga. Maja värvimisel kasutati ajaloolistele hoonetele sobilikku linaõli värvi. Talgute korras sai maja üldjoontes värvitud, tegemata jäid maja tagumised aknapiirded ja katusealused viilud maja otsaseintel. Kuna värvitav puit oli nii päikese poolt kahjustunud, oleks maja tahtnud ka teist värvikihti, sest praegu on juba värvi kulumise jälgi ning maja vajaks värskendust.



19. Hoone välissein.

2.5 Aknad

Hoonel on kokku 22 akent ja 1 välisuks ning kahepoolne verandauks. Aknad on kuue ruuduga kahekordsed puitaknad, mille välimised raamid avanevad väljapoole, sisemised ruumi poole. Akendel on ka kaunid kroonid ning küljeliistud. Hoone esifassaadil on säilinud 4 aknaluuki (foto 20). Osa hoone aknaid on välja vahetatud, sest mingil ajahetkel mälestuste järgi need isegi puudusid. Klaasid on olnud kitledud, kuid paljudes kohtades on kitt murenenud ja ära kukkunud, mõnes kohas kitt asendatud puitliistuga. Aknalaudadel on alles kõik veeplekid, piirdeliistudel on värv kulunud ja alumised otsad kahjustunud. Osaliselt on alles ka sisemised riivid koos vastustega.



20. Säilinud aken aknaluukidega.



21. Sähvri aken.

2.6 Veranda ja välisüksed

Peasissekäik asub hoone lõunaküljel paikneval klaasverandal (foto 22). Peauks koosneb kahest avanevast klaasuksest. Ukse raami nurkades asetsevad kaunid ehisdetailid. Kuna veranda oli 70ndate lõpus väga halvas seisukorras, otsustati see lammutada ning uuesti üles ehitada. Verandale valati uus betoonist lintvundament ning ehitati uus puitosa, mis jäljendas originaali, kuid uuel verandal ei taastatud ehisdetaile. Verandale lisati ka sepistatud varikatus.



22. Veranda 1977. aastal.



23. Veranda tänapäeval.

Läänepoolne külguks on praegu kasutusel peasissekäiguna, kuid ajalooliselt on olnud see kõrvaluks. Konstruktsioonilt lihtne, vertikaalsed okaspuidu plangud on omavahel ühendatud keeltapiga ning tagant risti põõnadega ning kinni kinnitatud poltidega. Säilinud on ukse kohal olev kolme ruuduga valgmiikuaken ja külgmised profileeritud piirdeliistud. Uksel on algupärased hinged, riivid, käepide ja lukk. Hiljem on lisatud ka üks nõukogudeaegne lukk. Uks on kaetud põrandavärviga, seetõttu pole puit saanud hingata ning on pehkinud. Lisaks on kasutatud konstruktsiooni stabiliseerimiseks hulgaliselt erinevaid naelu ja pahtlit. Värvide eemaldus on äärmiselt vaevaline, seepärast on see pooleli jäänud. Vana põrandavärvi peale pole mõtet linaõli värvi panna, sest karmides ilmastikutingimustes see seal peal ei püsi.



24. Läänepoolne külguks.

2.7 Korstnad ja küttesüsteem

Hoonel on 3 korstent, 4 ahju ja pliit soojamüüriga. Korsten ulatub üle katuseharja 800mm ning pitsi alaosas on 4 kivirea kõrgune laiendus. Korstnate tellise pind pööningul on tugevalt pigitunud, kuid tühje vuuke ei ole märgata (foto 25). Idapoolse osa restaureerimisel vahetati vana korsten moodulkorstna vastu (foto 26), kuid selle väljaulatuv osa ei ole krohvitud vana korstna eeskujul, näib praegu võõrkehana.

Pööningul on kahelõõrisele korstnale külge ehitatud suitsuahi, millega suitsetati talu ajal sinki. Suitsuahi pole kasutuses olnud viimased kuuskümmend aastat ning hetkel on ahjus linnupesast allesjäänud pesamaterjal. Kahelõõriline korsten on lammutatud kuni suitsuahjuni, ning 90ndate alguses laotud uuesti silikaattellistest. Järgitud on küll vana korstnapitsi kontuure, 2009. aastal krohviti ja värviti taas kõik korstnapitsid.

Pea igas toas on eraldi küttekolle, nõukogude ajal on välja lõhutud ja vahetatud mitmeid ahje mustade laineliste plekkahjude vastu, need asuvad maja läänepoolses otsas magamistoas ja elutoas. Söögitoas ehitati uus valge pottahi 1950ndate alguses. Maja idapoolses saalis paiknes uhke valgetest ahjupottidest ning naturaalse savi tooniga ehispottidest kahhelahi, mis lammutati. Valgeid ahjupotte kasutati pliidi ja soojamüüri ehituseks ning ehisdetailid jäid seisma pööningule. (Foto 29). Hoone kütmiseks kasutatakse maasoojus pumpa ning radiaatoreid.



25. Korsten pigi kahjustusega.



26. Uus moodulkorsten.



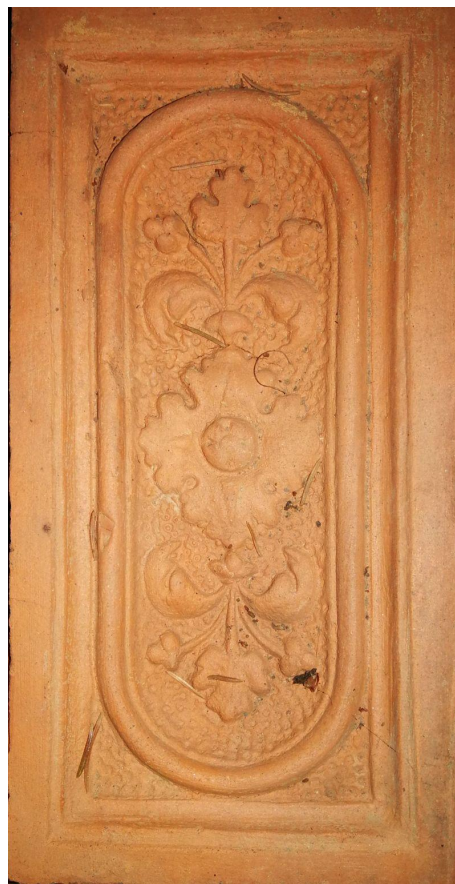
27. Suitsuahi põõningul.



28. Suitsuahju sisemus.



29. Vana kaminahju ahjupotid põõningul.



30. Ahjupoti lähivaade



31. 1950ndatel ehitatud söögitoa ahi.



32. Uus kaminahi koos vana kamina krooniga.



33. Musta laineplekiga ahi.



34. Madal pliit köögis.

2.8 Vundament

Hoone on ehitatud massiivsele paekivist vundamendile, mille maapealne kõrgus on u 500 mm ja paksus u 600 mm. Paekivisokkel ei ole krohvitud. Krohvimata sokkel viitab, et kasutatud on valitud, kõrgema kvaliteediga ilmastikukindlamat paekivi. Vundament on restaureeritud 2008, mille käigus vahetati halvemas seisus kivid ning täideti vuugivahed lubimördiga. Tehti ümber tuulutussavad, mis paiknevad iga 5m järgi ning on nüüd luugi abil avatavad ja suletavad. Tuulutussavaks on 200 mm betoontoru, mis on vundamendi sisse ehitatud. Vundamendi osas vajumisi märgata ei ole ning seisukord on hea. Verandale on valatud betoonist lintvundament 1985. aastal.



35. Hoone vundament.



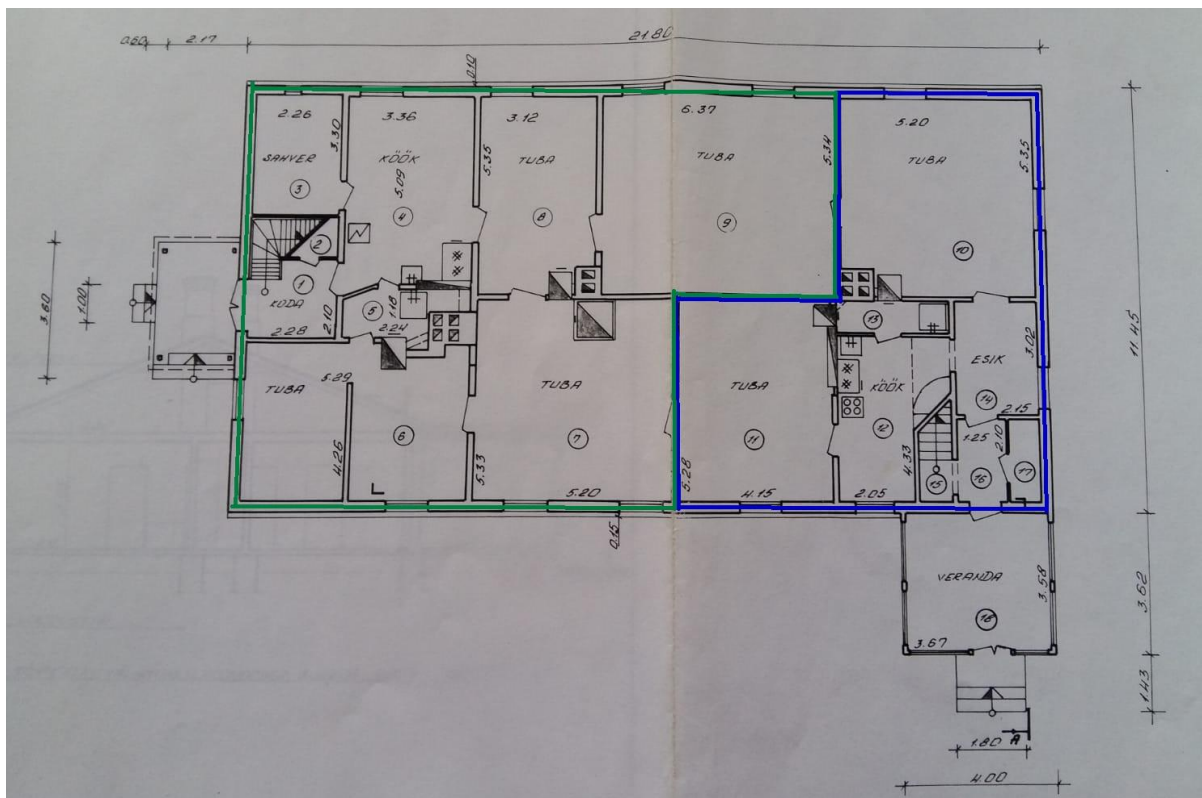
36. Tuulutussava.

2.9 Ruumi funktsionaalne põhiplaan

Pühajõe mõisa peahoone on kasutusel elamuna ning tinglikult jagatud kaheks osaks parema ülevaate andmiseks, lääne (roheline)- ja idapoolseks (sinine) osaks. (Foto 37) Läänepoolses osas on 5 tuba: köök, elutuba, söögituba, kaks magamistuba, töötuba ja sahvver. Ruumijaotus on nõukogude ajal muudetud. Kõige suuremas ruumis on töötuba mida on kasutatud eelnevalt puidutöökojana, nurgas asub ka kuivkäimla. Selle ruumi kõrval (vasakul) asetseb elutuba, millest pääseb söögituppa. Köök on näidatud joonisel ning magamistoad asuvad selle vastas.

Idapoolne osa on kahetoaline ning tuppa pääseb läbi veranda. Elutoa ja hiljem ehitatud köögi vahesein on eemaldatud ning toa nurgas asetseb kööginurk. Elutoast pääseb magamistuppa mis on ühendatud ka töötoaga. Lisatud on ka väike esik ning vannituba.

Hoonel on olnud anfilaadne ruumijaotus, kuid pärast kolhoosi kontori sisse kolimist on ruumijaotust muudetud.



37. Pühajõe mõisa peahoone põhiplaan nõukogude ajast.

2.9.1 Läänepoolne osa

Läänepoolne osa on perekonna käes mitmeid põlvkondi ning viimane remont toimus 1954. aastal ning interjäär on säilinud nõukogudeaegsete mõjutustega tänapäevani. Mõisa põrandatel on säilinud algupärane lai okaspuidust põrandalaud, mis vene ajal värviti üle pruuni põrandavärviga. Kuna mõisaaegne põrand oli niivõrd kulunud ehitati selle peale soome papiga uus põrand nii köögis kui magamistoas. Köögis olev originaalpõrand oli Ella Uustali mälestuste järgi niivõrd kulunud, et lausa lainetas. Oksakohad olid kõrgemad ning laudu ühendavad punnid olid näha. Esialgne põrand on nähtaval söögitoas, töötoas ja ühes magamistoas. Teistes tubades võib restaureerimistöode käigus välja tulla kasutuskõlblikku põrandat kuid see on vähetõenäoline.

Tapeedid on välja vahetatud nõukogude tapeedi vastu kõigis tubades ning enamasti on see väga pleekinud. Perekonnas on teada, et Ülo Uustal hakkas hoogsalt remonti tegema, selleks et kaunis noorik koju tuua. (Foto 43) Mööblis on palju nõukogude aja mõjutusi, magamistuba on sisustatud funkmööbliga ning ise valmistatud saepuruplaadist kapiga. Magamistoas on ka Juuli Uustali Singer õmblusmasin, mis on kauni linnusilma vahtra spooniga kaetud õmbluskapis. Kuna Ülo Uustal oli kolhoosis tisler valmistas ta kodus vajaminevat mööblit kättesaadavatest materjalidest. Köögis asetseb Ülo tehtud garderoobkapp kõrvuti Rudolf Uustali puidutöökojas tehtud eestiaegse tammepuidust puhvetkapiga. Köögi seinad on nõukogude ajal ülevalt tapetseeritud ning altpoolt värvitud. Toa vastasküljel asub madal pliit.



38. Köök Rudolf Uustali puidutöökojas valmistatud puhvetkapiga.

Elutuba on pisike ja hubane, seinal asetseb Ülo Uustali tehtud raamaturiiul ning väike töölaud. Seinad on kaetud pruuni rombikujulise tapeediga. Lagi on kaetud nõukogude-ajal ajal soome papiga ning liistudega on antud sellele geomeetiline muster, värvitud valgeks. Toa teises otsas asetseb plekkahi mis sai mõisaagse pottahju asemele tehtud. Lammutatud ahjupotte on kasutatud söögitoa ahju ja pliidi tegemisel.



39. ja 40. Ülo Uustali ehitatud riiul ja töölaud elutoas.

Kõige põnevam on söögituba, kus asetseb mitmeid kihistusi. Eelnevalt on lagi kaetud olnud laudvoodriga, hiljem kaeti lagi tugeva valge kangaga. Lael asetsevad mustad liistud mis vormivad lage ning aitavad kangal paigal püsida. Tapeet on tahveldatud vana eeskujul ning välja vahetatud 1954. aastal.

Ruumil on neli ust, ida osaga ühendab ruumi tahveluks mille ees asetseb võimas tammepuidust puhvetkapp. Kapp osteti koos söögilaua komplektiga Voka mõisast, mis on tänaseks hävinud. Tehingu hinnaks oli toona kaks lehma. Hiljem on söögitoa mööblikomplekti mahagoni tooni piirituslakiga üle tõmmanud, tooni on proovitud ka maaliraamid, kuid seal on piirdutud paari pintsitõmbega. Piirituslakk on hakanud kuluma ning vajaks täielikult eemaldamist ning algse viimistluse taastamist. Söögitoas paikneb ka teisi oma aja näiteid nagu raadiotugitoolid ning kopeeritud Thonet kiiktool. Olulisel kohal ruumis asub massiivne Bernhardt und Kankewitsch tiibklaver.



41. Söögituba.



42. Söögituba.



43. Ülo ja Ella Uustali kihluspidu söögitoas. Foto: erakogu.



45. Puhvetkapp Voka mõisast.



46. Mõisa tahveluks.

2.9.2. Idapoolne osa

Vanasti asus elutoas suur saal, kus paiknes tiibklaver ja uhke mööbel. Vanalt pildilt paistab ka juugend stiilis tapeet ning praegu söögitoas olev maal. (Foto 47) Säilinud on saalis paiknenud uhke mööbligarnituur, mis vajab restaureerimist. Mööblil on väärtuslik originaal kangas, mis tuleks konserveerida. Ajaloolistest mööbliesemetest on veel säilinud suur peegel. (Foto 50)



47. Tüdrukud klaverit mängimas idapoolses saalis aastal 1937. Foto: erakogu.

Kuna majas avastati majavamm, kehvasti ehitatud vannitoa tõttu, tuli 2014. aastal käsile võtta suurem renoveerimine. Hoonesse paigaldati maaküte ning uus kaminahi. Eemaldati köögi vahesein ja sahver ning tehti uus vannituba. Magamistoa põrand võeti lahti ja soojustati ning taastati algne põrand. Põrandat on pahteldatud ning viimistletud tumedama õlivahaga ning seetõttu on mõned kohad toonierinevusega. Elutoas oli põrand niivõrd hävinud, et see sai tammeparketi vastu vahetatud. Tammeparketi alla paigaldati põrandaküte, kuid magamistoas radiaatorid, selleks et oleks võimalik säilitada vana põrandat.

Uue ahju ehituse käigus leiti katusekorrusel vana kamina ahjupotid ning need kombineeriti uue kaminahjuga. Elutoa seinad sai tapeeditud söögitoa eeskujul tahveldatult. (Foto 26)



48. Elutuba



49. Uus tapeet elutoas.



50. Mõisaegne uhke peegel.

3. VÄÄRTUSED

Pühajõe mõisa peahoone on säilinud suures osas originaalkujul, mis arvestades üle saja aastast vanust, on väärtus omaette. Vaatamata rasketele aegadele (sõja aastad, kolhoosi aeg) on hoone säilinud eelkõige seetõttu, et ta on kuulunud ühele perekonnale, kes on pidanud seda koduks ning selle eest hoolitsenud. Seetõttu on hoonel eelkõige emotsionaalne väärtus Uustalide perekonnale.

Hoonel on säilinud palju originaaldetaile, mis kindlasti väärivad säilitamist ning hoone restaureerimisel tuleks taastada ajaloolisi detaile.

Väärtuslikuna vajavad säilitamist:

- ❖ dekoratiivdetailid fassaadidel: kõik akende ja uste ääristused ja raamistused
- ❖ räästaalune kujundus (avatud räästas, saelõikelised sarikaotsad, pärlini otsad)
- ❖ hoone katuse katusekalle
- ❖ räästapitsid
- ❖ hoone esi- ja külgfassaadide maht
- ❖ aknad
- ❖ puitpõrandad
- ❖ Valge kahhelahi söögitoas
- ❖ esialgne ruumilahendus
- ❖ hoone siseüksed piirdeliistudega ja furnituuriga
- ❖ Antiikmööbel

4. SÄILITAMISE ETTEPANEKUD

Elamu restaureerimise kõige olulisemaks lähtekohaks on hoonet kui tervikut hõlmava ja säilitava projektlahenduse väljatöötamine. Terviklahendus peab käsitlema nii hoone soojustamist ja tehnosüsteeme. Vajalik on teostada uuringud, mille käigus selgitada välja ja dokumenteerida välisseinte, katuse, vahelagede ja seinte konstruktsioonid. Restaureerimisel ja rekonstrueerimisel tuleb kasutada esialgseid töövõtteid ja eelistada ajastuomaseid ehitusmaterjale.

4.1 Katus ja pööning

Kogu katusekonstruktsioon on amortiseerunud ja katusekattematerjal pole enam vettpidav. Uuringute tegemiseks tuleb pööningukorrus koristada. Katusekonstruktsioonile on vaja projektlahendust. Pööningu soojustamisel ja välja ehitamisel tuleb jälgida, et säiliks räästaalune kujundus. Katusekatte materjalina kasutada valtsplekki, see on ajastule sobilik. Pööningul tuleb lahendada hoone idapoolse osa ventilatsioon.

4.2 Välisseinad

Nii kaua kui võimalik säilitada vana laudist. Maja väljastpoolt soojustamisel jälgida, et avatäited jääksid fassaadiga ühele tasapinnale ja säiliks vana räästa proportsioon. Laudise eemaldamisel tuleb hinnata puitrõhtpalkidest seina konstruktsiooni ning pehkinud palgid asendada või plommida. Laudise värvimisel kasutada linaõlivärve. Hoone välisfassaadi korrastamisel tuleb restaureerida olemasolevad räästapitsid ning asendada puuduvad. Maja ilmet kahjustavad kaablid, torud ja muud tehnilised seadmed tuleb eemaldada.

4.3 Aknad

Aknad tuleb restaureerida professionaalide poolt, kahjustunud osad tuleb proteesida kasutades kvaliteetsset ja tihedat puitu. Väga halvas seisus aknad tuleb rekonstrueerida vanade eeskujul, säilitades ava suuruse ja liigenduse. Restaureeritud aknad värvida linaõlivärviga ning hooldada iga paari aasta tagant. Aknad tuleb kittida kasutades traditsioonilisi meetodeid.

4.4 Veranda ja välisüksed

Hoone veranda restaureerimisel tuleks taastada esialgne välisvoodri lahendus ning ehispitsid. Välja tuleb vahetada katusekattematerjal valtspleki vastu ning säilitada saelõikega sarikaotsad. Läänepoolne kojauks vajab restaureerimist.

4.5 Korstnad ja küttesüsteem

Korstnad ning ahjud tuleb lasta spetsialisti poolt üle vaadata. Remonti nõudvate korstnapitside ladumisel tuleb kasutada ilmastikukindlat telliskivi. Moodulkorstna ots tuleb kujundada sarnaseks teiste korstnaotstega ning krohvida valge lubikrohviga. Terve hoone restaureerimisel tuleks tubades välja vahetada senised modernsed radiaatorid ja paigaldada ajastule sobilikumad küttekehad.

4.6 Vundament

Hoone paekivist vundament on heas korras. Kuid paekivist sokkel tuleks hooldustööde käigus puhastada mustusest ja samblast. Vuugiparandused teha lubimördiga.

4.7 Interjäär

Tõenäoliselt olid seinad juba algselt kaetud tapeediga, seda tuleks ka edaspidisel sisekujundusel järgida. Laed mis on kaetud papi ja kangaga tuleb eemaldada ning hinnata olukorda, kitsad profileeritud laelauad tuleks võimalusel puhastada ja uuesti värvida. Säilitada võimalikult palju laia okaspuit põrandalauda. Hoone siseüksed on küllaltki heas seisukorras, kuid vajavad hooldust, vaadata üle hingesüsteemid.

Antiikmööblit tuleks kasutada otstarbekalt ning konstruktsioone mitte liigselt koormata. Objekte säilitada kuivas ja puhtas ruumis, mille temperatuur jääb vahemikku 18-24 kraadi ja õhuniiskus 30-40 %. Vältida temperatuuri ja niiskustingimuste järsku muutust. Puitpindu puhastada puuvillase kangaga ning kasutada hoolduseks ettenähtud vahendeid.

Kindlasti säilitada hoone anfilaadne ruumijaotus.

4.8 Hooviala

Hoone ümbruses säilitada kõrghaljastust. Soovitav on istutada ajastule iseloomulike istikuid ning lahendada parkimine nii, et see ei paikneks hoone ees. Hoone esisel alal võiks kaaluda võimalust taastada ümmargune esiväljak.

KOKKUVÕTE

Käesolevas töös vaatluse all olnud Pühajõe mõisa peahoone üldine seisukord on hea. Kui hoone on tulevikus kasutusel ühepere elamuna, siis on võimalik taastada esialgne anfilaadse ruumipaigutus ning liikuda ruumist ruumi. Kindlasti tuleb säilitada ajaloolised tahveluksed ning laudpõrandad. Kuna säilinud on mitmed ajaloolise ning sentimentaalse väärtusega mööbliesemeid, tuleks tulevane restaureerimistöö kavandada neid esemeid arvesse võttes. Säilitada tuleb vanad aknad ning need restaureerida.

Kui hoones säilitatakse väärtuslikud elemendid tekib põnev interjööri lahendus. Hoone väärtuslikum mööblikomplekt on söögitoas paiknev puhvetkapp ja söögilaua komplekt. Perekonnal on kindlasti ka paljudel asjadel sentimentaalne väärtus. Paljud nõukaaegsed muutused on oma ajastu märk ning 15 aasta pärast ei pruugigi enam nii sobimatud tunduda, eriti kui need on esivanemate tehtud. Säilitada võiks vana raamaturiuli ja töölaua elutoas.

Rahuldavas olukorras on hoone katus ja katusekonstruktsioon. Katusekonstruktsioon ja kattematerjal tuleb rekonstrueerida.

KASUTATUD ALLIKAD

Arhiiviallikad

Rahvusarhiiv

- Pühajõe mõisa vakuraamat. 1869-1920. EAA.2486.1.3356
- https://www.ra.ee/apps/kinnistud/index.php/et/kinnistud/view?id=16997&knr=&hpr=&krundi_nr=&markus=&kinnistu_nimi=&eesnimi=&perenimi=&sisu=&perenimi_sisu=&majad=&tanav=&asustus_yksus=&asustus_yksus_sisu=&liht_otsing=p%C3%BChaj%C3%B5e&_xr=eNpLtDK0qs60MrBOtDKBMIqtjIyslLz8%252FIyi0tKU%252FSLUxOLkjOCM3MLclKVgLGKghlZKOZkZJfH5JcWZeekgIUsrpYLDezISsw5vhSioxUiqE0oYg2gKoIzEvvtQxHSwNND61RMm6thYAJG8o%252Bw%253D%253D

Internetiallikad

Kultuurimälestiste register

- https://register.muinas.ee/ftp/Fotokogu/P3266/Pyhaj6e_mois.pdf
- https://register.muinas.ee/ftp/DIGI_2013/pdf/eraT-0-76_001_0015540.pdf
- <https://register.muinas.ee/public.php?menuID=photolibrary&action=view&id=4425>
- <https://register.muinas.ee/public.php?menuID=photolibrary&action=view&id=7917>
- <https://register.muinas.ee/public.php?menuID=photolibrary&action=view&id=4426>

Maa-ameti kaardirakendus

- <https://xgis.maaamet.ee/xgis2/page/app/maainfo>

Pühaoru talu koduleht

- <http://www.pyhaoru.ee/tutvustus/aastaarvudes>

Muu

Vestlused

- Ella Uustal
- Maire Uustal

LISAD

LISA 1. Pühajõe mõisa kõrvalhooned 1975. Fotod: Veljo Ranniku fotokogust.



1. Pühajõe mõisa viljakuivati.



2. Pühajõe mõisa viljakuivati.



3. Pühajõe mõisa valitsejamaja.



4. Pühajõe mõisa valitsejamaja.



5. Pühajõe mõisa piimaköök.



6. Pühajõe mõisa piimaköök.



7. Pühajõe mõisa sepikoda.



8. Pühajõe mõisa hobuste tall.



9. Pühajõe mõisa karjalauda ja kaalumaja varemed.



LISA 2. Pühajõe mõisa kõrvalhooned 2021.



1. Pühajõe mõisa viljakuivati.



2. Pühajõe mõisa viljakuivati.



3. Pühajõe mõisa valitsejamaja.



4. Pühajõe mõisa valitsejamaja.



5. Pühajõe mõisa piimaköök ja juurdeehitatud töökoda.



6. Pühajõe mõisa piimaköök.



7. Postijaama sepikoda.



8. Pühajõe mõisa hobusetall.



9. Pühajõe mõisa kaalumaja.



10. Pühajõe mõisa kaalumaja.



11. Pühajõe mõisa kõrvalhoone varemetele ehitatud hoone.



12. Pühajõe mõisa heinaküün.