

EESTI KUNSTIAKADEEMIA

Kunstikultuuri teaduskond

Muinsuskaitse ja konserveerimise osakond

Heidi Urb



ÜHE VILLA LUGU
TREPIMÄGI 6, VILJANDI

Viljandi vanalinna muinsuskaitseala, reg nr 27010

2020/2021 õppeaasta

Arhitektuuri konserveerimise ja restaureerimise täiendkoolituse lõputöö

Tallinn 2021

EESTI KUNSTIAKADEEMIA

Kunstikultuuri teaduskond

Muinsuskaitse ja konserveerimise osakond

Heidi Urb



ÜHE VILLA LUGU

TREPIMÄGI 6, VILJANDI

Viljandi vanalinna muinsuskaitseala, reg nr 27010

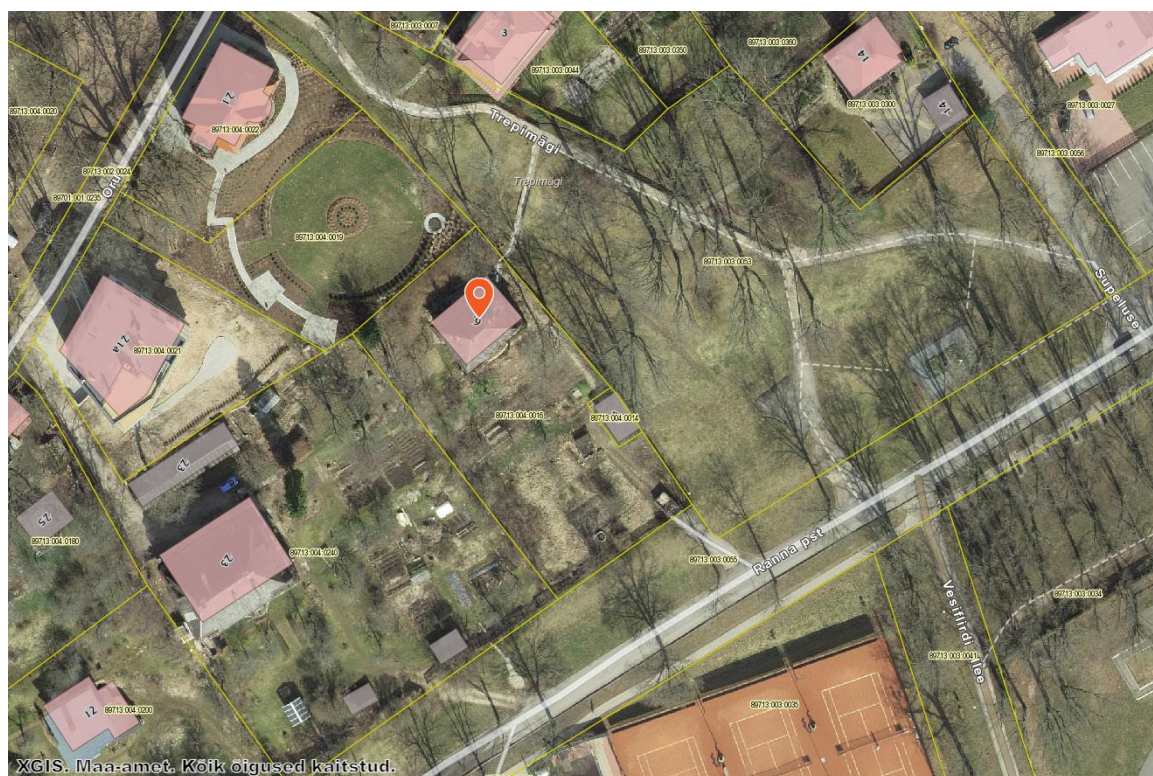
2020/2021 õppeaasta

Arhitektuuri konserveerimise ja restaureerimise täiendkoolituse lõputöö

Tallinn 2021

SISUKORD

SISSEJUHATUS	3
1. AJALOOLINE ÜLEVAADE	5
2. HOONE MATERJALIKASUTUS JA TEHNILINE SEISUKORD	36
2.1 Üldandmed ja plaanilahendus	36
2.2 Vundament ja sokkel	41
2.3 Seinakonstruktsioonid	50
2.4 Vahelaed ja põrandad	59
2.5 Katus, korstnad ja vihmaveesüsteemid	64
2.6 Avatäited	68
2.7 Trepid	89
2.8 Siseviimistlus	97
2.9 Tehnosüsteemid	98
2.10 Õueala	106
3. VÄÄRTUSLIKE DETAILIDE LOETELEU	110
ALGSE JA HILISEMATE LISANDUSTE SKEEMID	111
4. ETTEPANEKUD HOONE SÄILITAMISEKS JA RESTAUREERIMISEKS	112
KOKKUVÕTE	114
KASUTATUD KIRJANDUS JA TEISED ALLIKMATERJALID	115
ILLUSTRATSIOONID	118
LISAD	120



Illustratsioon 2 Viljandi Trepimägi 6 kinnistu ²

Hoone tellijaks oli trüki- ja kõitekoja (Lossi tn 31, Viljandi) omanik Johan Nurmberg. Säilinud on algse projekti kalkad aastast 1923, arhitekt Oskar Lehtinen. Praegu on hoone jagatud kaheks korteriomandiks, üks esimesel korrusel ja teine teisel korrusel. Korteriomanditel on erinevad omanikud. Töö tegijat seob hoonega kooselu ülemise korteriomandi ühe omanikuga. Siiaaani on hoone olnud pidevas kasutuses eluhoonena, kuid sel talvel seisis tühjana. Hoone juures pole aastakümneid suuremaid hooldustöid tehtud, viimasel aastal on tehtud remonttöid hoones sees, eelkõige 1. korrusel ning on plaanis katusekatte vahetus, seega on just tagumine aeg süüvida hoone ajalukku ning saamisloosse ning teha ettepanekuid edasiseks toimimiseks. Kaardistada hoone seisund praegusel hetkel, tuua esile selle väärtused ning teha konkreetsemad ettepanekud edasisteks korrastamiseks ja restaureerimiseks.

² Maa-ameti geoportaal, (30.03.2021).

1. AJALOOLINE ÜLEVAADE

1744. aasta kaardil (ill 3) võib Trepimäe 6 tänapäevase krundi asukohta leida Viljandi (*Fellin*) keskaegse ordulinnuse ja järve äärsete rohumaade vahelistelt alalt. See oli aeg kui peale Põhjasõja järgset sõjalise tähtsuse kaotust ja sajandi alguse suurt põlengut püsis Viljandi pikalt mõisast sõltuva alevi seisundis. Kus müüride tagune ala kuulus mõisale ning selle hoonestamist takistas müüride taguse hoonestamata võõndit nõudev ehituseeskiri.³



Illustratsioon 3 *Geometrische Charte von der Stadt Fellin nebst denen dazu gehörigen Bürger Landereyen im Pernauschen Craysse belegem.* Koost. 1744. Rahvusarhiiv (RA), EAA.1002.1.1812 leht 1.

1783 aastal sai Viljandi seoses Katariina II asehaldusreformiga kreislinna staatuse.⁴ Viljandi kui maakonnalinna staatus jäi küll lühikeseks, kuna 1796. aastal kaotas Paul I

³ H. Sirel, Viljandi ajalooline linnakeskus. Viljandi linnaehitusajalooline, arhitektuuriajalooline ja kultuurilooline ülevaade muinsuskaitse aspektist. Tekstilise osa. Köide A. Tallinn, 1969, ERA.T-76.1.3048 lk 17.

⁴ samas, lk 27.

Viljandi kreisi. ⁵ Ometi pani see aluse linna laienemisele väljapoole müüre. Nagu 1790-nda aasta kaardilt (**ill 4**) näha on linnaümbritsevaid maad juba krunditud. Vallikraavi serva, järve poole on moodustatud rida väiksemaid väljavenitatud ristkülikukujulisi krunte, mida 18.saj. materjalides nimetati Vallikraavi (*Graben*) kruntideks.⁶ Trepimägi 6 ala kuulub veel suurema linnale kuuluva krundi 87 koosseisu. Kinnistute struktuuri on võimalik välja lugeda ka 1790.a gravüürilt (**ill 5**).



Illustratsioon 4 Charte von der Kreis-Stadt Fellin nebst denen dazu gehörigen Ländereyen. Koost. 1790. RA, EAA.308.6.364 leht 1.

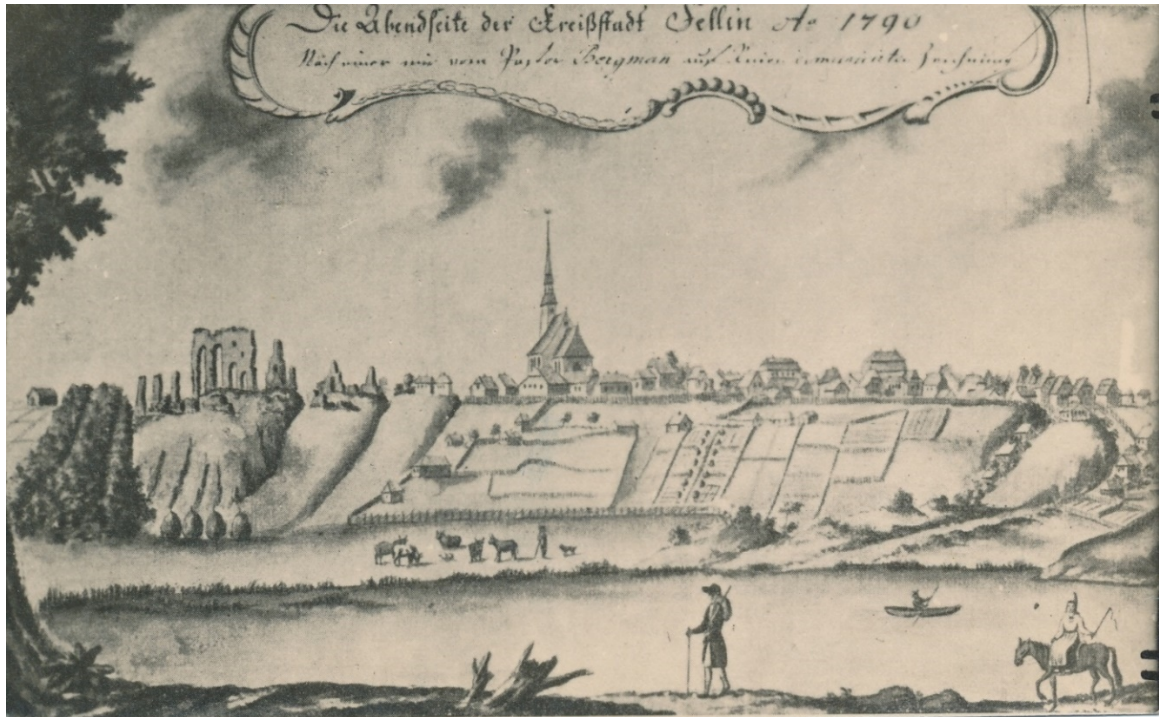
XIX saj. esimesel poolel laienes linn lõuna suunas ning alustati ürgoru järvepoolsete veergude asustamist.⁷ 19.saj esimesel veerandil kujunes välja Oru tänav (mis küll enne 1922. aastat kandis nime Kassisaba).⁸ 1832. aasta kaarti (**ill 6**) vaadates võib täheldada, et

⁵ A. Vislapuu, Viljandi ajalugu periooditi (viimati muudetud 02.11.2012), Viljandi Muuseumi vana koduleht.

⁶ J. Kaljundi, Ajalooline õiend. Viljandi linn, Oru tn 21. Tallinn, 1990, ERA.T-76.1.12991. lk 6.

⁷ E. Sedman, Viljandi ajaloolise linnakeskuse kaitse- ja ehitustegevuse reguleerimistsoon. Tallinn, 1972, lk 4.

⁸ K. Männik, R. Peirumaa, Viljandi vanalinna kujunduskontseptsioon. Viljandi vanalinna tänavatevõrgu ajalooline kujunemine. Viljandi, 2007, lk 24.

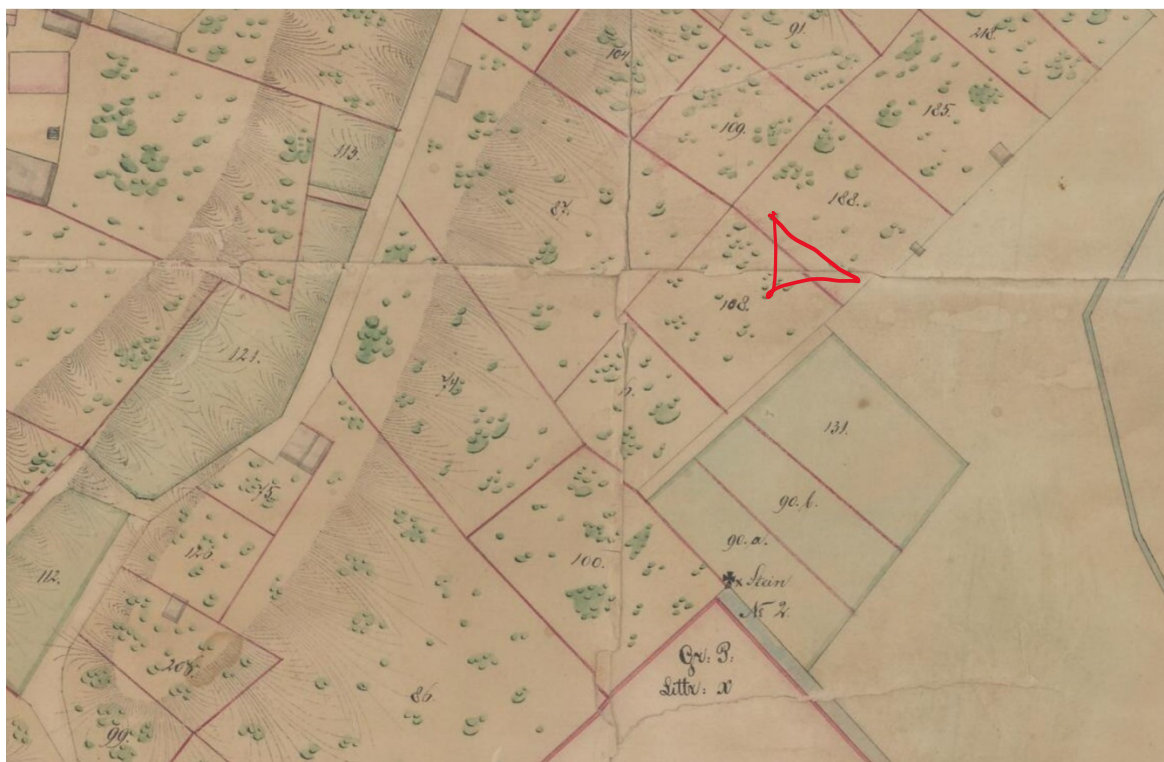


Illustratsioon 5 Gravüür, Viljandi, vaade linnale järve vastaskaldalt 1790. Viljandi muuseum (VM) VM 7945 F 2094/1090



Illustratsioon 6 Charte von der Stadt Fellin. Koost. 1832. RA, EAA.1002.1.1826 leht 1

kruntimise alla on läinud ka tänane Trepimägi 6, mis jaguneb tolleaegsete kruntide 108, 131, 106 ja 90 vahel. Vastavate kruntide omanikeks on märgitud krunt 108 (suurusega 179 $\frac{1}{2}$ ruutsülda, mis teeb 817,11m²) velsker (*Stellmacher*) Streckertz , krunt 131 (suurusega 179 $\frac{1}{2}$ ruutsülda) maalikunstnik (*Maler*) Nöfehel, krunt 90 (suurusega 244 $\frac{3}{4}$ ruutsülda, mis teeb 1114,14m²) sepp (*Schmied*) Meyer ja krunt 106 (suurusega 147 ruutsülda, mis teeb 669,17m²) tisler (*Tifohler*) Korts.⁹ Kruntide vahele jääb kitsas siil kruntimata maad, tagamaks ligipääs kruntidele 100 ja 106. Ülejäänud linnale kuuluv ala krunditud alade ning järve vahel, kuulub kasutamisele hobuste koplina, kui ülejäänud järveäärset ala kasutatakse vastavalt heinamaana ja karjamaana.



Illustratsioon 7 *General-Charte von der Kreis-Stadt Fellin*. Koost. 1866. RA, EAA.308.6.365 leht 1

1866 aasta kaardil (**ill 7**) on enamus vallikraavi ja järve vahelisi krunte on hoonestamata, va. Oru ja Supeluse vahele jääv piirkond. Ülejäänud aianduskruntidel paiknevad üksikud abihooned. Eristatud on puu- ja köögiviljaaiad (krunt 108 ja 106) ning köögiviljaaiad (krunt 131 ja 90).¹⁰ Sama seis on ka veel 1900. a kaardil (**ill 8**).

⁹ *Charte von der Stadt Fellin*. Koost 1832. EAA.1002.1.1826 leht 1.

¹⁰ *General-Charte von der Kreis-Stadt Fellin*. Koost. 1866. EAA.308.6.365 leht 1.



Illustratsioon 8 План уездного города Феллина Лифляндской губернии. Koost. 1900. RA, EAA.298.2.4 leht 1

„Kuni sajandi lõpuni ei olnud otseühendust linnasüdamiku ja järve vahel Trepimäe näol. Linnavalitsuse otsusega lammutati mõned kõrvalhooned ja täideti raekoja kõrval osa vanast vallikraavist, millega linnaelanikel avanes võimalus otseühenduseks järve äärega.“¹¹
 „...selleks kasutati vanalinna 1894. aasta suurtulekahjust tekkinud rususid.“¹²

Selleks eeltöö oli alanud juba 1890. „...kui linnavalitsus võõrandas tulevasele promenaadile ette jäävad erakrundid. Trepimägi sai valmis kas 1905 või aasta paar hiljem, täpselt pole teada.“¹³ „Teada on linnavolikogu 30.märtsi 1905. aasta otsus alustada „promenaadi“ ehitust „vastavalt projektile ja võimalustele“¹⁴

1892. aastast on säilinud trassi mahamärkimise projekt. Kust näha, et krundid 108, 106, 131 ja 90 linnamaa, kuid kruntide 108 ja 106 osas olemas huvilised. Krundile 108 on harilikuga kantud Dr. Schwartzi nimi, kes selle krundi ka soetas 1908 aastal.¹⁵ Siit võib ka aimu saada

¹¹Viljandi ajalooline linnakeskus. Viljandi linnaehitusajalooline ... Tekstiline osa. Köide A. Tallinn, 1969. RA, ERA.T-76.1.3048, lk 34

¹²A. Olander, Viljandi kadunud vaated, Tallinn: Tänapäev, 2016, lk 88

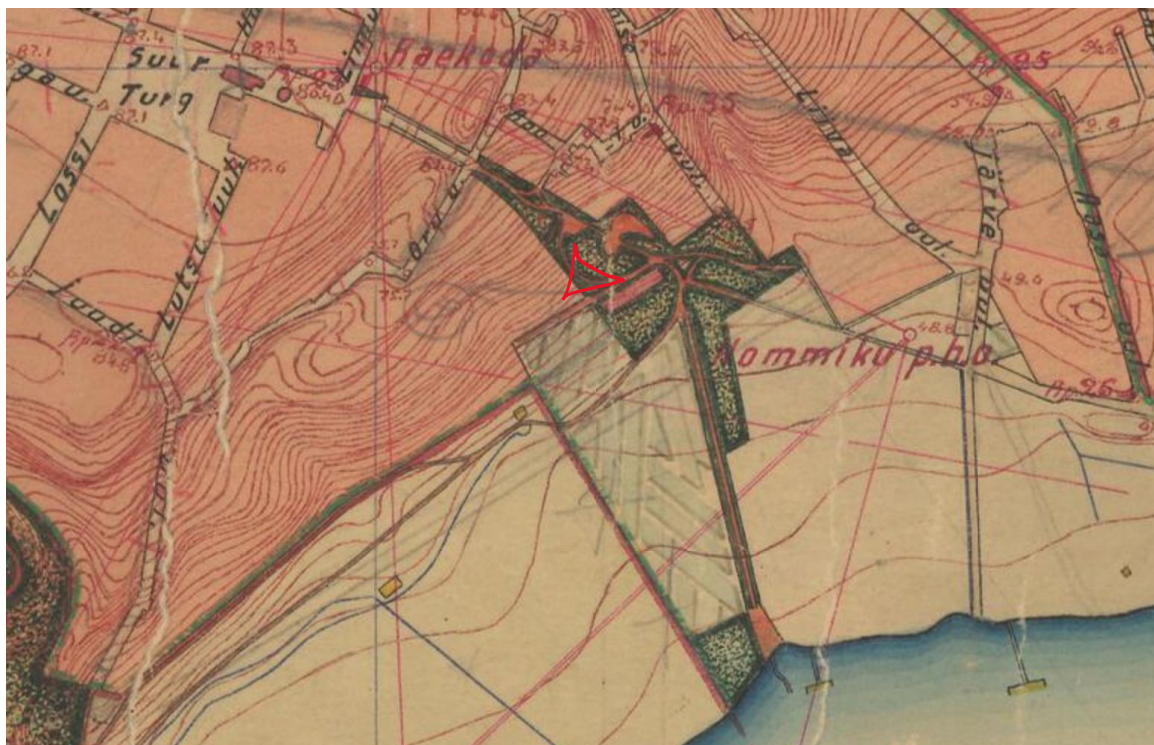
¹³Samas, lk 68

¹⁴Samas, lk 88

¹⁵Pärnu-Viljandi kinnistusameti kinnistutoimik. Viljandi linna kinnistu nr 108, 1900-1942. EAA 3760.2.697, lk 15.



Illustratsioon 9 Karte von der projectirten Strasse zur Wiese. Koost. 1892. RA, EAA.1002.1.616.20.k



Illustratsioon 10 Viljandi linna ja ümbruse plaan. Koost. 1922. RA, EAA.2072.9.795 leht 1

et Trepimäe suuna osas on määravaks saanud kopli serval olnud kütuse hoidla (*Petroleum Speicher*) (ill 9). 1922. aasta kaardil (ill 10) on Trepimägi kenasti juba peale kantud.

Täit kindlust projekti autoris ei ole, kuna projekt ei ole säilinud. Erinevad allikad peavad tolleaegsete Trepimäe ja Lastepargi haljastute autoriks linnapea Otto von Engelhardti venda, kes mõnda aega oli õppinud aiandusarhitektuuri Riia Polütehnikumis.¹⁶

See oli suurte arengute aeg. Rajati raudteed – 1897 aastal Viljandi – Pärnu ja 1900. aastal Viljandi – Tallinn. Esimene autoühendus Viljandi ja Tartu vahel. Rea suurte tööstusettevõtete rajamine Kanterkülla ning hulgaliselt väiksemaid tööstusettevõtteid. Palju linnaelu parandavaid tehnilisi uuendusi – telegraaf ja telefon, 1912. elektriama valmimine ja tänavavalgustuse elektrifitseerimine. Alates 1906 aastast hakati rajama kanalisatsiooni, 1911 valmis puurkaev, hakati rajama veevärki.¹⁷

„Kui poliitilisel alal jäi võim linnas sakslastele, siis majanduslikul alal läks sajandi alguses esikoht juba eesti kodanluse kätte.“¹⁸

Viljandist kujunes rahvusliku liikumise keskus.

Kodanliku perioodi algpäevil ühendati eeslinnad administratiivselt linnaga. Linna uute planeerimiskavade koostamine läks erialase ettevalmistusega inseneride ja arhitektide kätte.

Järveäärsetele orunõlvadele kerkinud villad eristusid suuresti senisest suletud tänavapildist oma vaba paiknemisega orunõlval, olles ümbritsetud hunnitutest aedadest.

Kui 1892. aastast kehtis Viljandis ehitusseadus, mis sätestas nn. kivehituspiirkonna, kus võis uusehitisi postitada vaid kivist. Samad nõuded kehtisid hoonete juurdeehituste ning laienduste kohta. Sellest piirkonnast jäid välja Tartu tänava järvepoolne lõik, Roosi–Liiva–Supeluse kvartal ja ka sajandivahetusel rajatud Trepimägi. Luues soodsa pinnase sinna puidust villade kerkimiseks, mis oma eraldatuses ja oma suurte aedadega linna seisukohalt tuleohtlikud ei olnud.¹⁹

Villade tellijaks olid saksa ärimehed ja kohalikud suurkaupmehed.

¹⁶ Viljandi ajalooline linnakeskus, lk 87.

¹⁷ Samas, lk 39

¹⁸ Samas, lk 39

¹⁹ L. Allik, Viljandi arhitektuur 19 ja 20. sajandi vahetusel, Viljandi Muuseumi aastaraamat, 2002 (viimati muudetud 16.02.2006).

„Villad on mugava ja vaba plaanilahendusega ja vastavalt sellele asümmeetrilise masside jaotusega...Hoone aia- ja pargipoolsed fassaadid on suurte klaasist verandade ja lahtiste rõdudega, mida palistavad metsviinapuud ja vääntaimed.“²⁰

„Eesti oludes olid luksusvillad mõnevõrra tagasihoidlikumad kui enamikus Euroopa riikides, samas andsid nad veel aastakümneid eeskuju individuaalelamute arhitektuurile. Uut elamutüüpi iseloomustasid eelkõige intiimsus, mahtude ja proportsioonide inimlikkus ning plaani otstarbekus.“²¹

„...seoses majandusliku jõukuse kasvuga, hakati üha rohkem tähelepanu pöörama aiandusele. Isegi tööstusliku iseloomuga eeslinnades ja agulites olid ettenähtud krundid aedade jaoks.“²²

Vaikselt arenes ka supeluse ja sportimise kultuur, paralleelselt kalapüügi ja karjatamise hääbumisega järve ääres. Juba XIX sajandil käidi järve ääres suplemas sealsetes supelusmajades, mida oli kaks. Maramaa uuesti linnapeaks saades 1927. aastal, hakati järveäärset puhkeala laiendama, 1931. avati supelrand, 1934. aastal hüppetorniga basseini, 1936 aastal avati rannahoone, mida hiljem laiendati. Sportimise algust seostatakse Viljandis spordiseltsi Tulevik asutamisega. Millele järgnesid 1914. aastal spordiväljakute rajamine järveäärsele karjamaale, tenniseväljakud ja 1924. aastal tennise – ja veespordiklubi ehitatud hoone paadisildade juurde. 1927. aastal algas jalgpalli- ja kergejõustikustaadioni ehitus.²³

„Sajandi esimeste kümnendite villad paiknevad tollase linna territooriumil üpris hajutatult ning mingist kindlast villade rajoonist Viljandi puhul enne 1920. aastaid rääkida pole võimalik.“²⁴

Kõnesolev Trepimäe 6 villa kuulub villaehituse kõrgaega 1920-30ndail aastail. Tulenevalt asukohast mäenõlval on nagu teistegi villade puhul korruselisus linna- ja järvepool erinev. Ülejäänud villades eristab teda eelkõige väiksem maht ja sellest tulenevalt tagasihoidlikum ilme.

²⁰ Viljandi ajalooline linnakeskus, lk 87.

²¹ L. Allik, Viljandi arhitektuur ...

²² Viljandi ajalooline linnakeskus, lk 89.

²³ A. Olander, Viljandi kadunud ... lk 67-68.

²⁴ L. Allik, Viljandi arhitektuur ...

Tänaasel päeval on Trepimäe ja Oru tn nurgale paigutatud infotahvel (ill 11), mis tutvustab järveäärseid säilinud villasid, nende seas on ära märgitud ka Trepimäe 6 kui Nurmbergi villa selle algse omaniku järgi.



Illustratsioon 11 Infotahvel „Viljandi villad“ Trepimäe ja Oru tn ristil. Viljandi Muuseum, Viljandi Linnavalitsus. (autori foto infotahvlist)

Vastvalminud Trepimägi on leidnud kajastamist hulgal toleaegetel postkaartidel ja fotodel (ill 12, 13, 14, 15, 16, 17). Nii et nende peal on hea jälgida ala arengu kronoloogiat.



Illustratsioon 12 Trepimägi ja esimene villa Trepimäel, villa Sellheim. 20. saj. algus. Eesti Ajaloomuuseumi fotokogu (AM) N 5638:7



Illustratsioon 13 Vaade järvel Trepimäelt. Sama aeg. AM N 5638:42



Illustratsioon 14 Tervitusi Wiljandist! Villa Eichen ehituses. VM, VMF 518:2273 F 12078



Illustratsioon 15 Viljandi, Trepimägi, umbes 1920, foto J.Riet. VM, VMF 366:83 F



Illustratsioon 16 Postkaart, korterid Trepimäel, veetorn. L.Lutsu suvemaja ehituses 1924. VM VMF 518:2353 F 12158



Illustratsioon 17 Viljandi fotopostkaart. Trepimäe ümbrus. Valminud ka villa Nemwaltz, foto peale 1925. aastat. VM VMF 518:2282 F 12087

Trepimäe 6 hoone asub omaaegsel krundil 108, siis vaatame selle ajalugu lähemalt. Esimene märgeline kinnistusraamatus krundi 108 osas on 1908 aastast, mis ütleb, et 13.septembril 1908 on toimunud ostu-müügi tehing linna ja Dr med Arnold Schwartzi vahel, millega viimane soetas kinnistu 635 rubla eest.²⁵

1911. aastast on märgeline, et Dr Schwartzi pärijatele kuuluv krunt nr 108 Aia tänaval on hinnatud 300 rubla peale.²⁶ Muudest allikatest ei ole leidnud viidet Aia tänavale seal kandis. Võib vaid oletada, et kui krunt 108 oli asunud taolise nimega tänava ääres, ehk oli tegu kruntide 108 ja 131 vahele 1832 a kaardil (**ill 6**) jäänud kruntimata alaga, mis 1922. aasta kaardil (**ill 9**) joonistub välja Trepimäe haljastu teerajana aiaplatside ja linna alade piiril.

15.märtsil 1921. aastal vahetab krunt jällegi omanikku. Dr. Schwartzi lesk müüb krundi 108 (211 ruut sülda 14 ruut jalga, ühes aia ja puudega) 30 000 marga eest Karl Ohschele (mõlemad elavad Viljandis oma majas).²⁷

25.oktoobril 1922 müüb härra Ohsche selle juba Johann Jüri poeg Nurmbergile 35 000 marga eest.²⁸

Viljandi Muuseumis on säilinud algse projekti kalkad aastast 1923 (**ill 18, 19, 20**), kus võib lugeda, et: „Viljandi linna ehitus-planeerimis komisjoni poolt antakse J.Nurmbergile luba käesoleva plaani järele plats nr 108 peal elumaja ehitamiseks.“ Projekt on allkirjastatud 11.märtsil 1923. Oskar Lehtineni poolt. Ei ole teada kas algne projekt kajastaski vaid kahte peamist vaadet – Trepimäe ja järve poolt või pole ülejäänud vaated lihtsalt säilinud. Kindel on see, et hoonet päris projektijärgselt ei ehitatud. Pole teada, kas muudatused toimusid koostöös arhitektiga või on see märk sellest, et ehitusmeistrid veel nii hinnas, et on usaldatud nende maitset. On teada, et ehitusel osalesid ka pererahva kasupojad²⁹, seega võib olla hoone lihtsustamine ka märk suurest isehitamise ning algne projekt osutus lihtsalt liialt keerukaks või oli siiski liialt saksik. Hoone valmimisjärgsetelt fotodelt on näha, et fassaadi lahendust on tunduvalt lihtsustatud (**ill 21, 22**). Ära on jäänud lopsakalt voolava kujundusega aknapiirded, peaukse juugendlik aknaraamistus ning uksepealse karniisi voluudid. Tundub, et arhitekt on mälu järgi projekti teinud, kuna olemasolev reljeef krundil on palju järsuma kaldega, millest tulenevalt esimese korruse terrass asetseb tegelikkuses

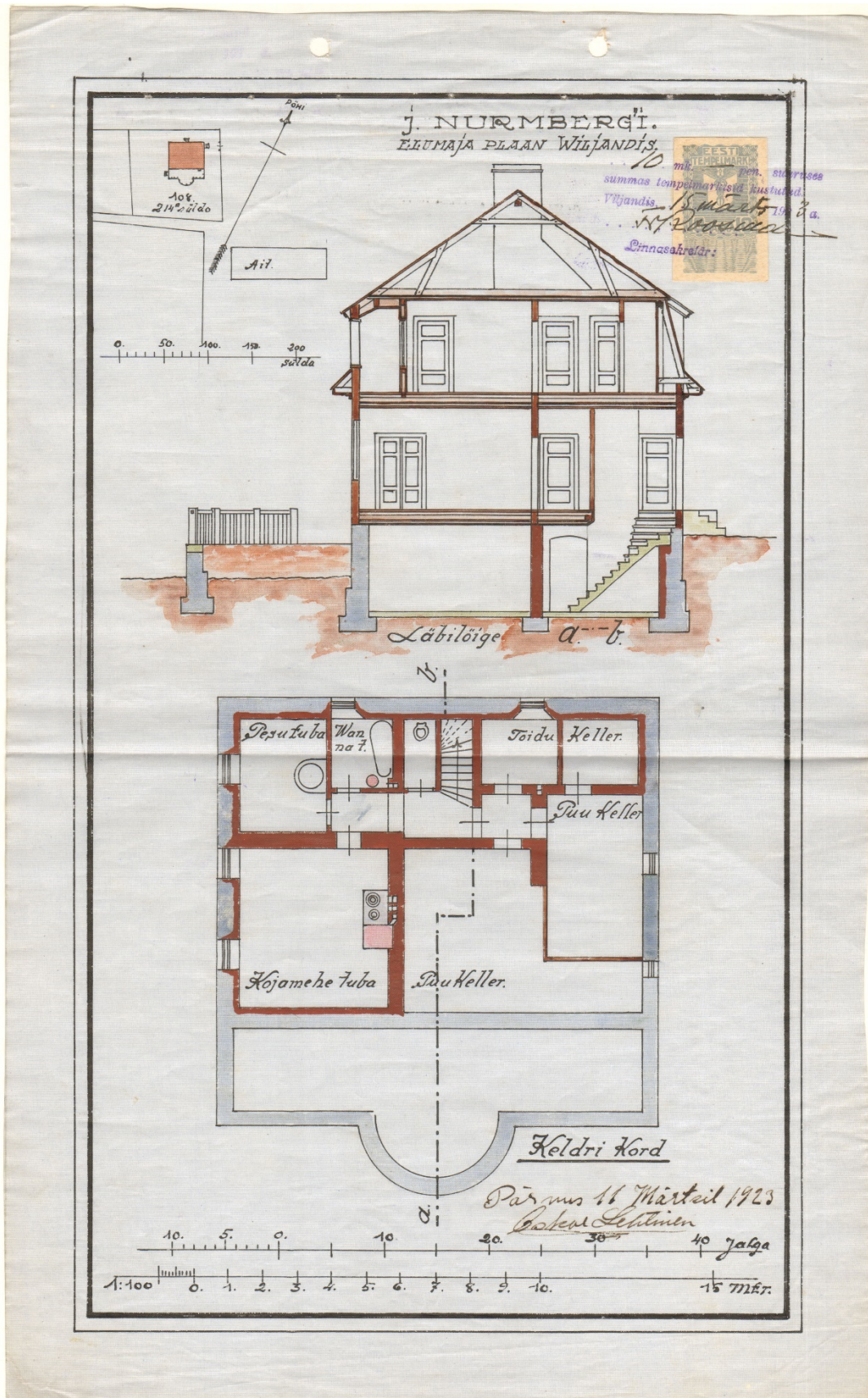
²⁵ Pärnu-Viljandi kinnistusameti kinnistutoimik..., lk 15.

²⁶ Samas, lk 17.

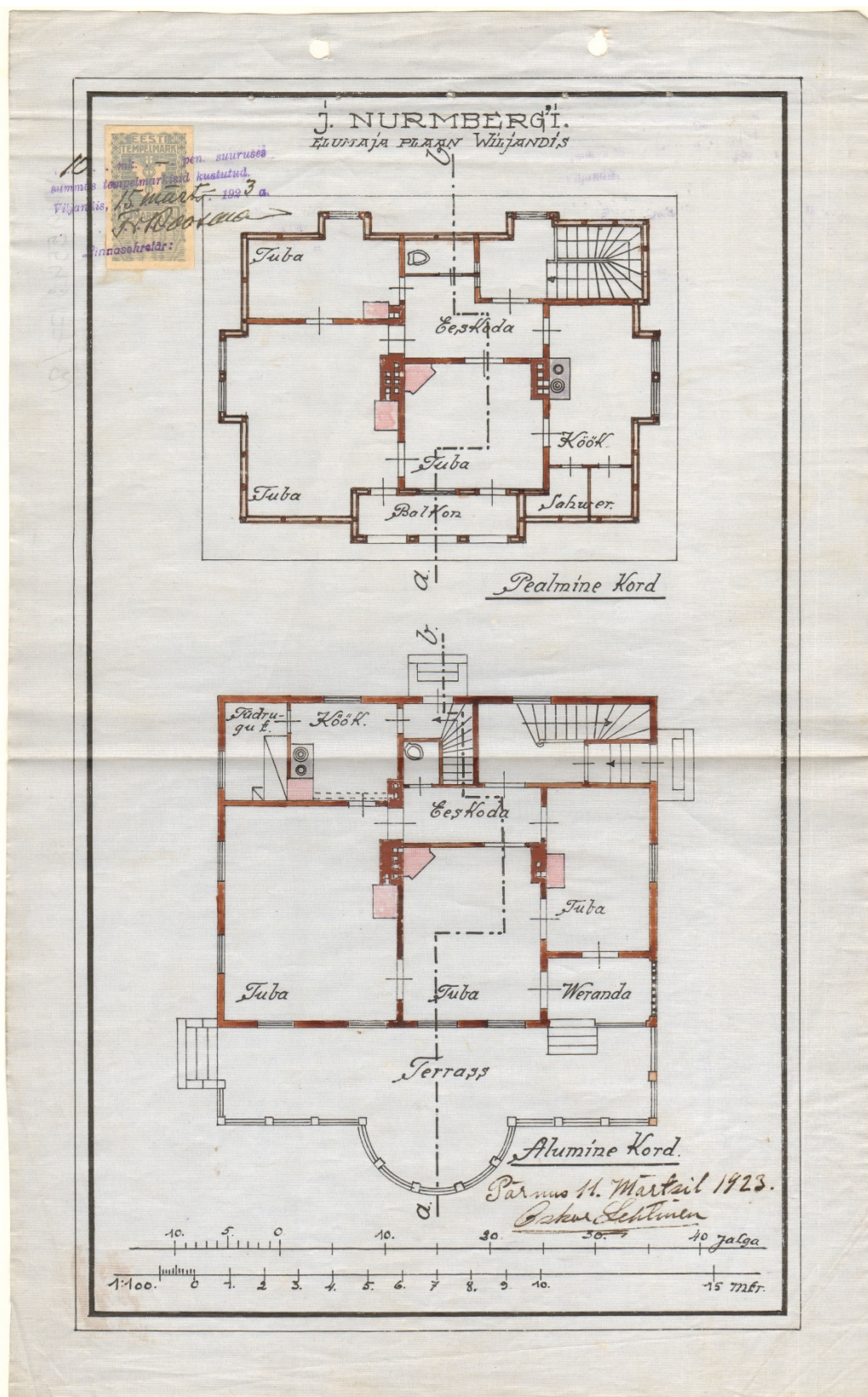
²⁷ Samas, lk 19.

²⁸ Samas, lk 21.

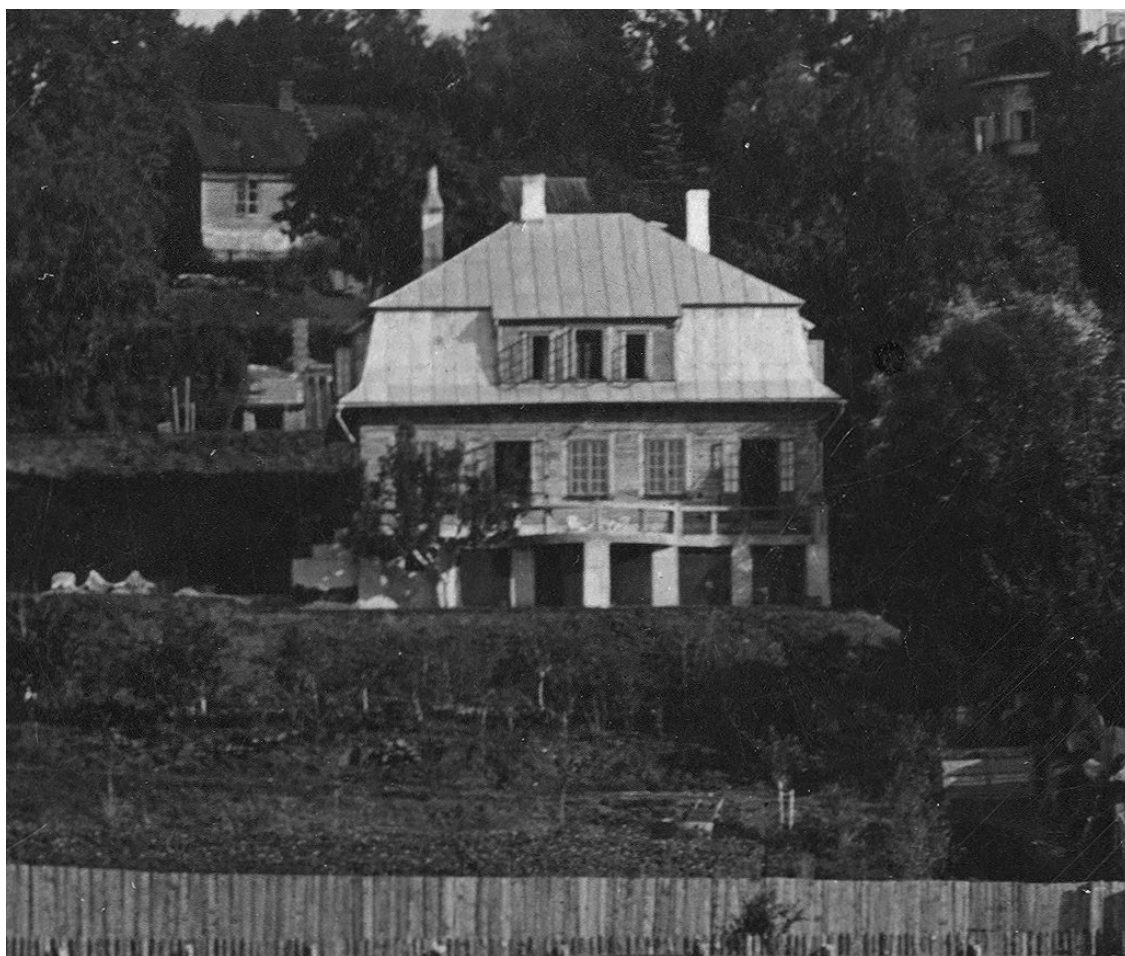
²⁹ Lo Järvekülg, telefonivestlus autoriga, 29.04.2021.



Illustratsioon 19 J. Nurmbergi elumaja plaan Viljandis, 11.märts 1923. Originaal kalkad. Lõige ja keldri plaan. VM 9554:177/2 Ar2



Illustratsioon 20 J. Nurmbergi elumaja plaan Viljandis, 11.märts 1923. Originaal kalkad. 1. ja mansardkorruse plaan. VM 9554:177/2 Ar3



Illustratsioon 21 Illustratsiooni 16 suurendus.



Illustratsioon 22 Foto Lo Järvekülje kogust, enne aastat 1940.

kõrgetel postidel, võimaldades ka järvepoolset ligipääsu keldrisse, kui projekti järgselt on pääs keldrisse vaid 1. korruse kaudu. Kui algne projekt näeb ette vertikaallaudise katuseräästa aluse vahevööga ja terrassipiirde vertikaal lippidest betoonpostidega, siis tegelikkuses saab hoone rõhtlaudise ning terrassipiire lahendada sõreda betoon konstruktsiooniga (ill 23). Seoses fassaadi laudise suuna muutusega on ära jäetud katuse räästa alune karniis ja vahevöö. Kui projektis on pääs verandale klaasimata uksest, siis ehitusjärgselt on kõik järve poolsed avad klaasidega. Algsest projektist on säilinud hoone katuse proportsioon ja avade suurused ja asukohad. Kõik kujunduslikud detailid on lihtsustatud. Tundub, et algse projektis on mansard korruse palkon ettenähtud lahtisena, tüüpsena tolle ajastu villadele, siis tegelikkuses on palkon kohe klaasitud olnud. Vaadates muudatusi hoone välisilmes võib eeldada, et ka hoone plaani puhul ei järgitud projekti saja protsendiliselt. Sellest edaspidi hoone tehnilise seisukorra juures. Lo Järvekülgi (kasupoeg Jaan Ase tütar) meenutuste kohaselt avanesid ülalt õuest ja terrassilt imelised avarad vaated järvele, mis nüüd kõrghaljastuse kasvades on ahenenud. Istuti hoone kõrval hoovis (ill 24), mis oli kenasti hoolitsetud. Mäeveerust alla jäid peenramaad (ill 25).³⁰



Illustratsioon 23 L.Nurmberg terrassil. Lo Järvekülgi kogust.

³⁰ L. Järvekülg, telefonivestlus autoriga, 29.04.2021.



Illustratsioon 24 J.Nurmberg hoone kõrval õues pingil, taustal Oru 21 krunt. Lo Järvekülgi kogust.



Illustratsioon 25 J. ja L.Nurmberg aiamaal koos L. Nurmbergi isaga. Lo Järvekülgi kogust.

Arhitekt Lehtinenist on teada, veel mõned üksikud hooned Viljandist.

27.juuli 1923 on allkirjastatud J. Peeli elumaja plaan J. Köhleri puiestee krunt nr 1 kv nr 9 Viljandis ³¹, mis on väga väikse mahuline ühekordne täiskeldriga ja suure katusega keskse sümmeetrilise fassaadiga hoone. Sümmeetriat rikub vaid hoovipoolne veranda paigutus.

Lehtineni tehtud on Viljandi Eesti Põllumeeste Seltsi hoone Tallinna tn 3 laiendus. 22. märtsi 1924. aasta Oma Maast võib lugeda:

„Homme on Viljandi Eesti Põllumeeste Seltsi uue maja õnnistamine.4. veebruaril 1923. a. oli uue maja plaani läbivaatamine. Arhitekt O. Lehtinen, kes plaani valmistanud ja kelle kätte maja ehitus antud, andis plaani kohta üksikasjalisema seletuse.“³²

Põllumeeste Seltsi hoone projekt pole säilinud. Säilinud on Viljandi Põllumeeste Seltsi autokuur kavand (10.juuni 1923)³³, millel on ka O. Lehtineni allkiri.

Võib vaid oletada, kas arhitekti valik ongi tulnud tänu Viljandi Eesti Põllumeeste seltsile, millega Nurmbergi vanemad ühinesid juba Viljandisse tulles³⁴ või tänu Nurmbergi enda seotusele trükitööstusega ning Oma Maa väljaandmisega. Nimelt vahemikus aprill-detsember 1923, reklaamis arhitekt Lehtinen pidevalt oma teenuseid ajalehes Oma Maa (ill 26 ja 27).

Põllumehed, ehitajad ja kohapidajad.

Walmistan joonistusi, nagu: kaupluste, elumajade, wabrikute, koolide, seltsimajade ja põllumajandusliste ehituste jaoks, j. n. e

— Eriala põllumajanduslised ehitused. —

ADDRESS:

Pärnus Wiljandis

Pärnu Maak. Walitsus. | Wiljandi Põllum. Selts

Jga esmaspäew teisipäew Jga neljapäew, reede ja laupäewal.

O. Lehtinen.

Illustratsioon 26 Ajaleht Oma Maa nr 46, 23.04.1923. NLE 103.19230423, lk 4.

³¹ Elumaja plaan J.Köhleri puiestee Krunt nr 1 kv nr 9, Viljandis. 27.07.1923. VM9554_9-2Ar_av

³² Ajaleht Oma Maa, 22.03.1924. NLE 103.19240312, lk 3

³³ Viljandi Eesti Põllumeeste seltsi Auto Kuur. 10.06.1923. VM9554_140-13Ar

³⁴ Ajaleht Oma Maa nr 109, 24. September 1937. NLE 103.19370924, lk 3

Tähepanemiseks!

Wõtan wastu igasuguseid ehitusalale kuulu-
waid joonistustöid. Niisama wõtan ka
oma pääle ehitustööde juhatamisi j. n. e.

Pärnus — ADDRESS: — Wiljandis

Pärnu Mæak. Walitsus | Wiljandi E. Põllum. S.

Iga esmasp. teisip. O. Lehtinen. Iga neljapäew. reedel ja
ja kesknädalal. laupäewal.

Illustratsioon 27 Ajaleht Oma Maa nr 149, 20.12.1923. NLE 103.19231220, lk 4.

Lisaks võib ajalehest Oma Maa lugeda, et Lehtinenilt plaaniti tellida Kolga-Jaani rahvamaja juurdeehitus, millele tarbeks raha kogumiseks korraldati loterii.³⁵

Oskar Lehtineni allkirja kannab ka proua Linda Lutsu suvemaja Viljandis krunt nr 100 (8.mai 1924)³⁶ Oru tn 23.

Linda Luts (Lellep) on Johan Nurmbergi õe Mari Lellep (Nurmbergi) tütar.³⁷ See võib selgitada juhust, et nende mõlema suvemajad on projekteeritud sama arhitekti poolt, kui muidu on Oskar Lehtineni töödest Viljandis väga vähe teada. See hoone on säilinud projektiga³⁸ võrreldes suisa korruse võrra kõrgem, muutunud on katuse lahendus ning ka detailid.

Kui kuulutusest võib lugeda, et Lehtinen tegeles Pärnu- ja Viljandimaal, siis Pärnumaal tegutsemisest on autorile teada vaid elumaja Merimetsa (end. Rae) külas Pärnus (22.november 1922).³⁹ Mis on oma olemuselt klassikaline keskse küttekoldega asunikutalu.

Johan Nurmberg on sündinud Viljandi kihelkonnas Vana-Tänassilmal Nurmissaarel 5. juulil 1879.a. 1896 aastal suundus Johan Nurmberg Viljandisse, kust seejärel 1910. aastal Tallinnasse, kus abiellus Liisa Moosega 18. juulil 1910. Nende laulatus Püha Vaimu kirikus kuulutati välja 16.juuli Päevalehes.⁴⁰ Liisa Nurmberg (Moose) on sündinud 16.veebruari 1887. aastal Märjamaa kihelkonnas Paisumaa külas valgu mõisas Kibastu / Põllu talus.

³⁵ Ajaleht Oma Maa nr.88, 1.08.1923. NLE 103.19230801, lk 3.

³⁶ Proua Linda Lutsi suvemaja plaan krunt nr 100 Viljandis. 8.05.1924. VM9554:177-1Ar_1

³⁷ Geni.com Mari Lellep (Nurmberg) (vaatatud 29.04.2021)

³⁸ Proua Linda Lutsi suvemaja plaan...VM 9554:177-1Ar1-4

³⁹ Elumaja Merimetsa (end Rae) külas Pärnus. 22.11.1922. EAM_1204 Ar 2.2.635

⁴⁰ Ajaleht Päevaleht nr 158, 16. Juuli 1910, lk 4, veerg 5

1920-nd algusel tulevad nad koos Viljandisse ning hakkavad ehitama oma maja Trepimäe 6 krundile. Trepimäe majas elasid abielupaari kõrval ka Liisa isa ja kasupojad Jaan Ase ja August Ase. Kasupojad töötasid Johani trükikojas. Kasulapsed olid Liisa onu tütre Ann Ase (Ermann) lapsed, kes jäid orbudeks ema ja isa varajase surma tõttu. ⁴¹ Jaan abiellus 1926. aastal ja August 1937. aastal, peale mida nad kolisid eraldi elama. ⁴²

Autoril õnnestus leida 2 fotot kus peal perekond Nurmberg (ill 28 ja 29).



Illustratsioon 28, 29 Geni.com Johan Nurmberg ja Liisa Nurmberg (Moose). (vaadat. 29.04.2021)

1918. a. ostab Johan Nurmberg Tõllasepa trükikoja, mis oli neljas Viljandis asutatud trükikoda⁴³, mis hakkab seepeale nime kandma Nurmbergi trükikoda ja köitetuba (ill 30 ja 31). See on ka ajalehe Oma Maa väljaandmiskoht. ⁴⁴

⁴¹ Geni.com Johan Nurmberg (vaatatud 29.04.2021)

⁴² Geni.com Ann Ase (Ermann) (vaatatud 29.04.2021)

⁴³ E. Sahl jt, Viljandi trükikojad ja trükised 1875-1944, Viljandi: Viljandi linnaraamatukogu, 2000, lk 28

⁴⁴ Kuidas sünnib "Oma Maa", Oma Maa nr 146, 17. detsember 1932, lk 7

J. NURMBERG
VILJANDIS,
LOSSI TÄN. 31. KÖNETR. 21.



TRÜKIKODA
&
KÕITETUBA

Fa JOH. NURMBERG VILJANDIS

Trükikoda

MOODNE, KORRALIK JA RUTULINE TRÜKI-
& KÕITMISTÖÖDE VALMISTAMINE AMETI-
ASUTUSTELE, SELTSI-
DELE, ERAISIKUTELE
J N E.



LOSSI TN. 31.
TELEFON 21.

RAAMATUD, KUUKIR-
JAD, BROSHÜÜRID, LAU-
LATUSE- JA MATUSE-
LAULULEHED, ARVED,
KIRJAPOOGNAD, NIME-,
KUTSE-, KIHAKAARDID
J N E. J N E. J N E.

Kõitekoda

Illustratsioon 30 Geni.com Johan Nurmberg (vaatatud 29.04.2021)

Illustratsioon 31 Ajaleht Oma Maa 17.06.1936. NLE 103.19360617, lk 8

18.märtsil 1925 võtab Nurmberg kinnistu peale 450 000 marga ulatuses pantkirju Eesti Hüpoteegipangast. Kusjuures aadressina on mainitud ekslikult Trepimäe 3, kinnistu nr siiski 108, kust võib lugeda, et sel hetkel elab härra Nurmberg Trepimäe 3 aadressil.⁴⁵

Kas see on trükiteöstuse heaks või mõnel muul otstarbel, seda ei tea. Võlga tagasi maksab ta mitmes osas. Kuid aastaks 1930 on võlg tasutud, viimane märges selle kohta on kinnistusraamatus 30.08.1930.⁴⁶

Lisaks trükiteostusele katsub Nurmberg kätt ka elamuehituses. Tallinna tn 11/2 ja 11A, kinnistutele kerkib 3 korruseline kortermaja, mis valmib 1937 aastal.⁴⁷ Samas projektil on kinnistu omanikuks Liisa Nurmberg.⁴⁸

Liisa Nurmbergi nimel on ka villa Schwartz elumaja ümberehituse ja kõrvalhoone projekt aastast 1936.⁴⁹ Selle kohta midagi täpsemat ei ole uurinud.

⁴⁵ Pärnu-Viljandi kinnistusameti kinnistutoimik. Viljandi linna kinnistu nr 108, 1900-1942. EAA 3760.2.697, lk 23.

⁴⁶ Pärnu-Viljandi kinnistusameti kinnistutoimik..., lk 36.

⁴⁷ Ajaleht Oma Maa nr 109..., lk 3

⁴⁸ VM9554_141-2Ar_01

L. Nurmbergi krundil kivist elumaja projekt. Viljandis Tallinna tn 11A. 1936. VM 9554:141/2Ar 1

⁴⁹ VM9554:141/9 Ar Elumaja ümberehituse ja kõrvalhoone projekt (end. Villa Schwartz) 1936. VM 9554:141/9 Ar

1932. aastal õnnestus Nurmbergidel oma krunti laiendada:

„Johan Jüri p. Nurmberg omandas Viljandi linnas asuvatest kruntidest, kinnistu nr. 131, 90 ja 214-a eraldatud ja selle krundi, kinnistu nr 108 külge liidetud maatükid ostu-müügi lepingu põhjal, mis sõlmitud 8/15 märtsil 1932 a. tema ja Viljandi linnaomavalitsuse vahel, ostuhinnaga 207 kr. 25 s. eest.“⁵⁰ Seega krundi selle tänapäevastes mõõtudes.

Linda Lutsu suvemaja projekti asendiplaani skeemilt⁵¹ on näha, et 1924. aastal oli 106 krunt kuulunud Ackerbergile ning 90 krunt linnale.

22. septembril 1937. aastal Johan Nurmberg sureb ootamatu haigestumise tagajärjel 58 aasta vanuselt. ⁵² Nekrooloogis kirjutatakse:

„ ... Kadunu oli neid Eesti mehi, kes võrdlemisi kitsastest oludest visa tööga ülespoole rühkis. Johan Nurmberg sündis 17.juulil 1879 aastal Vana-Võidu valla Nuija talus. Varsti selle järgi vanemad siirdusid Viljandisse, kus astusid Viljandi eesti Põllumeeste Seltsi teenistusse. Väike Johan kasvas Viljandis ja sai siin Kuhlbari koolis alghariduse. Astudes trükiladuja õpilaseks Viljandis asuvasse trükikotta, valis ta juba varakult selle elukutse, millest pidas kinni peaaegu kuni viimase ajani. Kadunu võttis osa Vene-Jaapani sõjast ning jõudis tagasi kodumaale, asus tööle Tallinnas „Ühiselu“ trükikojas ⁵³. Tähendatud trükikoda oli siis Eesti avalikkuse tähtsamaid asutusi, sest siin trükiti K. Pätsi „Teatajat“ ⁵⁴, milline oli eestluse eest võitlemisel eesrinna. ... Vahepeal võttis Joh. Nurmberg osa maailmasõjast ning selle viimastel aastatel omandas Viljandis ostuteel Tõllasepa trükikoja. Asjatundja ja praktilise inimesena täiendas ta ettevõtet järk-järgult – nii et tähendatud trükikoda kuulus ja kuulub praegugi riigi suuremate ning täielikumate trükikodade hulka.“⁵⁵

„Oma tööstuse murede kõrval jätkus kadunul aega lüüa kaasa paljudes organisatsioonides ja seltsides. Ta oli kuni viimase ajani Viljandi linnakoguduse nõukogu liige, Eesti Panga Viljandi osakonnas ning peale selle tegev mitmes teises organisatsioonis ning asutuses. Kuna tervise häired kordusid, loobus Joh. Nurmberg möödunud aastal trükikoja muredest

⁵⁰ Pärnu-Viljandi kinnistusameti kinnistutoimik..., lk 38.

⁵¹ Proua Linda Lutsi ..., lk 2

⁵² Ajaleht Oma Maa nr 109..., lk 3

⁵³ Väidetavalt kandis „Ühiselu“ nime trükikoda alles 1922. Aastast. (E. Sakh jt, Viljandi trükikojad ja trükised 1875-1944, Viljandi: Viljandi linnaraamatukogu, 2000, lk 28).

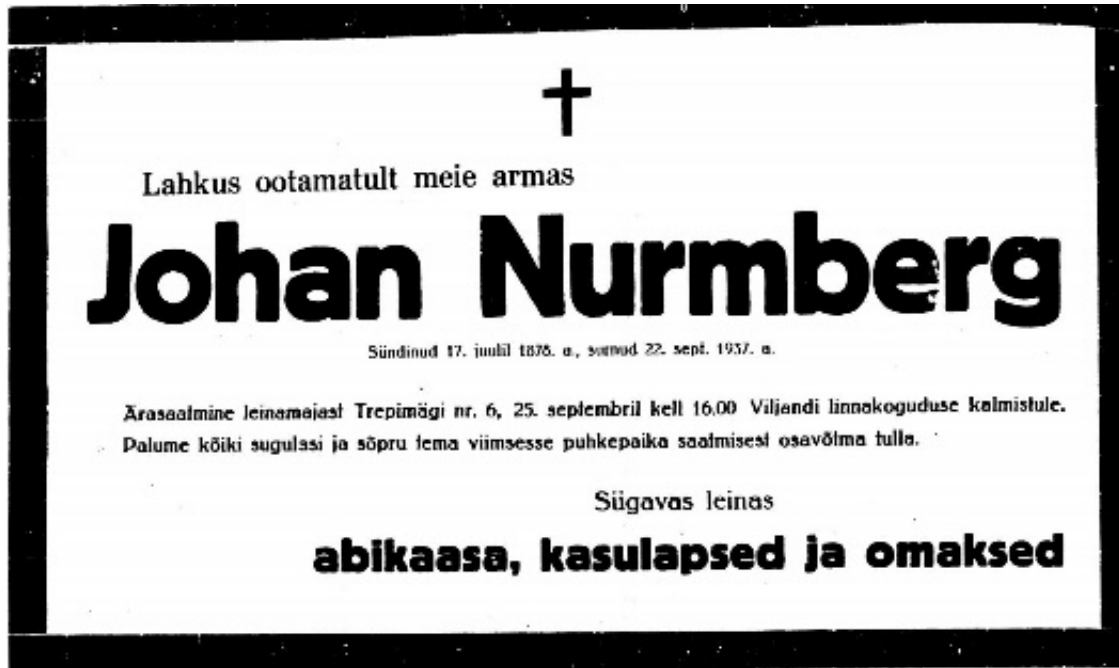
⁵⁴ „Teatajat“ trükiti väidetavalt M.Martna trükikojas. (E. Sakh jt, Viljandi trükikojad ja trükised 1875-1944, Viljandi: Viljandi linnaraamatukogu, 2000, lk 28).

⁵⁵ Ajaleht Oma Maa nr 109..., lk 3

ja asus ehitama Viljandile Tallinna tänavale kolmekordset maja, milline valmis just viimastel nädalatel ja on selle tänava suuremaid maju.Olgu temale kerge Sakalamaa muld.“⁵⁶

Johan Nurmbergi ärasaatmine toimus Trepimäe 6 leinamajast (**ill 32**). Lisaks omaksete kuulutusele oli selle päeva lehes 9 mälestus teadet erinevatelt organisatsioonidelt.⁵⁷

Johan Nurmbergi lahkumine leiab kajastamist ka 27. septembri Päewalehes.⁵⁸



Illustratsioon 32 Leinateade ajalehes Oma Maa 24.09.1937. NLE 103.19370924, lk 10.

Ta on maetud Viljandi Vanale kalmistule Jaani koguduse ossa Jaani IV, 212-3 (**ill 33**).

Mehega samal aastal sureb ka L.Nurmbergi õde Anna Karlson (Nurmberg) tuberkuloosi ning Liisa võtab Anna lapsed enda juurde elama.

Peale mehe surma läks Trepimägi Liisa Nurmbergile, kuid sellega oli ka omajagu probleeme. Oma Maa 1938.a. 13.aprilli numbrist võib lugeda:

„ Joh. Nurmbergi testamenti ei kinnitatud ... Testamendist, mis tehtud Tallinnas 1914.a. nähtus, et kadunu pärandab kogu oma varanduse oma abikaasale Liisa Nurmbergile. ... Kuna vahepeal on Viljandi ringkonnakohtule esitanud protesti selle testamendi asjus Sürgavere vallas elutsev Johannes Lellep. ... Nimetatud Lellep kes hindab oma nõude

⁵⁶ Samas, lk 3

⁵⁷ Samas, lk 9 - 10

⁵⁸ Siseriigist, Ajaleht Päevaleht nr.262, 27 september 1937, lk 5

väärtust 13 000 kroonile, seletab protestis, et testamendis pole öeldud, et lesk pärrib ka kõik selle varanduse, mis J. Nurmberg omandanud pärast testamendi tegemist, mispärast vaidleb Liisa Nurmbergi pärijaks kinnitamise vastu.“⁵⁹



Illustratsioon 33 J. Nurmbergi matused, leinajate seas L. Nurmberg ja kasupojad. (foto saadud Lo Järveküljelt)

1939. a. 19. detsembri Postimehest võib lugeda, et protsess ulatus riigikohtuni ja jäi tagajärjetuks.⁶⁰

1941. aastal läks Trepimägi 6 natsionaliseerimisele.⁶¹ L. Nurmbergil lubatakse majas edasi elada koos kahe uue kasulapsega 27m²-l, mida nad jagasid ühe naisterahvaga.⁶² Peale natsionaliseerimist majutati hoonesse suuremal hulgal uusi inimesi, nii et majas elas kokku 14 inimest (**ill 34**). Viimane sissekanne Pärnu -Viljandi kinnistustoimikust on aastast 1943, mis tõendab, et krunt 108 kuulub Liisa Nurmbergile.⁶³ Liisa Nurmberg elas majas edasi kuni aastani 1947, kui ta sunniti koos kasulastega (Liisa õe Anna Karlsoni laste Anna ja

⁵⁹ Kohalik elu. Joh. Nurmbergi testamenti ei kinnitatud, Ajaleht Oma Maa 13.aprill 1938, lk 4

⁶⁰ Kohtuvõre tagant. Kas testament on maksev varanduse kohta mis on omandatud peale testamendi tegemist? Ajaleht Postimees, nr 343, 19. Detsember 1939, lk 6.

⁶¹ ENSV Teataja, 1941 nr 26. Art 337, lk 806

⁶²P. Eero, telefonivestlus autoriga 28.04.2021.

⁶³ Pärnu-Viljandi kinnistusameti kinnistustoimik. Viljandi linna kinnistu nr 108, 1900-1942. EAA 3760.2.697, lk 38.

Ottokar Karlsoniga) lahkuma väiksemale pinnale Kirikumõisa tänavale 18m² peale (lisa 1).⁶⁴

Elanike nimistu			
Nurmberg	Liisa	16. märts. 1887.	enne 1. det. 1946 paari
Karloan	Anna	26. mail 1922	- " - " laps
Kõrs	Marta	24/3 XI 1905	- " - " kodune
-	Valentin	21 XI 1935	- " - " laps
-	Luda	11. VI 1938	- " - " laps
-	Moisi	12. V 1897	- " - " arstiteadlane
Ronger	Erika	22 IX 1914	- " - " apt. praetend
Kõrs	Kiira	17. VII 1912	- " - " tehnikoolkane
Pameria	Alev	28 XI 1908	- " - " ärimies
-	Gino	18 IX 1916	- " - " kodune
Norden	Jaan	26 XII 1899	- " - " jõeostaja
Karlson	Ottokar	19 V 1922	- " - " pagar
Post	Anna	31 VII 1881	- " - " majateenija
Kaup	Eve-Viie	4 V 1906	19. XII 40 abielus ametnik

Illustratsioon 34 Trepimäe 6 elanike nimekiri peale natsionaliseerimist (P. Eero erakogu).

Peale sõjaaegse Viljandimaa hooneregistri talituse toimiku esimene sissekanne on 1946. aastast, kus võib lugeda, et hoone kuulub Kohalikule Nõukogude Elamufondile ning hoone (eraldi on välja toodud elamu, mansard korruse ja keldri maksumused) tegelik väärtus on hinnanguliselt 37 570 rubla ning taastamisväärtus 55 177 rubla ning kuulub Majavalitsuse nr 20 bilanssi. Hinnatud on ka hoone tehnilist seisukorda, mis konstruktsioonide osas on hinnatud rahuldavaks, aga viimistluse ja kütteseadmete, korstende ja betoonist välistrepi osas vaevalt rahuldavaks. Hoones on sees elekter, vesi ja kanalisatsioon.⁶⁵ Majaelanike puhul saab nüüd rääkida vaid üürilistest.

⁶⁴ Tsiviiltoimik nr. 330-1947. a. Kohtuotsuse ärakiri. L.Nurmberg oli alles hoidnud kõik majaga seotud paberid, mis nüüd Eerode valduses. Kuna autorini jõudis see info mõned päevad enne töö ära andmist olen tutvunud vaid mõne mulle P.Eero poolt saadetud dokumendiga. (P.Eero isiklikus arhiivis.)

⁶⁵ Viljandimaa hooneregistri talituse toimik nr 1088 Trepimäe tn 6, 1946-2001. EAAM-0-909.1.15522.1, lk 2-8.

Järgmine hindamise aeg jääb vahemikku 1951-1957, mis sisaldab lisaks elamule ka piirde, värava ja õuekatte hinnangut, kogu kompleksi tegelikuks väärtuseks on hinnatud 10 928 rubla ning taastamisväärtuseks 17 703 rubla, sh elamu väärtused vastavalt 10 763 ja 16 989 rubla.⁶⁶ Aastast 1954. on hoone ülesmöödistus plaanide, vaadete ja lõike näol (**lisa 2**). Mida on täiendatud 1966. aasta hindamise käigus tehtud muudatustega ja ümberehitustööde kirjeldustega.⁶⁷ Nüüd on öeldud majavalduse valdajaks Majavalitsus nr 3.⁶⁸ Fikseeritud on kuuri 18,2m² olemasolu kinnistul, mille tegelikuks väärtuseks on hinnatud 97 rubla ja taastamisväärtuseks 157 rubla. Hinnang tehnilisele seisukorrale on jäänud samaks⁶⁹

„Nõukogude perioodil pannakse üha enam rõhku Viljandi kui spordi- ja puhkekeskuse väljaehitamisele.“⁷⁰ See tendents kajastub Trepimäe 6 toimikus 1967. aasta kandes, kus on ettenähtud maa eraldamine Trepimäe 6 majavaldusest 560m² ja Oru tn 23 majavaldusest 1040m² Laste Spordikooli suusaspordibaasi väljaehitamiseks.⁷¹ Krundi eraldamine jäi vormistamata, sest puhuma hakkasid uued tuuled. 1973. aastal võetakse Viljandi vanalinn muinsuskaitse alla. Sellele järgnevad erinevad uuringud, kaardistamised, mis 1978. aasta Viljandi vaalinna kaitse- ja reguleerimistsooni detailplaneerimise V köites sedastab, et:

„Läbi vaadata varasemad planeerimiskavad Viljandi järve ääres piirkonna hoonestamise kohta, ära jätta neis hoonestuse kavatsused, mis ei ole kooskõlas kaitsetsooni põhimäärusega, sellejuures arvestada oleva turismibaasi väljaarendamisega omal krundil Liiva ja Supeluse tänavate vahel, ära jätta ülejäänud ehituslikud kavatsused, suusabaas jms. Ranna pst. ääres.“⁷²

Vestluse põhjal hilisemate elanike Maie Tsäro ja Ülo Stööri ning tuginedes Ü. Stööri mälestustele ning kirjavahetusele Jaak Kangilaskiga julgen väita, et antud majas on elanud veel:

1. korteris, mis asub esimesel korrusel elas peale mehe surma veel proua Nurmberg koos õelastega. Peale natsionaliseerimist oli ta sunnitud korterit jagama. Ü. Stööri väitel elasid seal aastatel 1955-1959 Arseni Viires, kellest Ü. Stöör kirjutab ka oma mälestuste

⁶⁶ Samas, lk 11-13

⁶⁷ Samas, lk 56-61

⁶⁸ Samas, lk 15

⁶⁹ Samas, lk 17

⁷⁰ Viljandi ajalooline linnakeskus. ...Tekstiline osa. Köide A. Tallinn, 1969, lk 43

⁷¹ Viljandimaa hoonestuse talituse ..., lk 26

⁷² Viljandi vanalinna kaitse- ja reguleerimistsooni detailplaneerimine. V köide, Tallinn, 1978, RA, ERA.T-76.1.4829, lk 53.

raamatus.⁷³ J.Kangilaski meenutab, et peale proua Nurmbergi välja kolimist võtsid esimese korruse üle julgeoleku tegelased:

„1944.aastal põgenes majaomanik Läände ja maja esimesele korrusele jäi tema sugulane. Umbes 1947.aastal, kui mina läksin esimesse klassi, olevat tema juurde tulnud Julgeoleku esindajad ja sundinud tema kuhugi teise kohta kolima, sest Trepimägi 6 esimesele korrusele paigutati Viljandi maakonna Julgeoleku ülem polkovnik Voronin oma perekonnaga, kuhu kuulusid ka 3 tüdrukut, neist vanim oli vist pool aastat noorem kui minu õde, ja eriti minu õe mõjul õppisid polkovniku tütreid poole aastaga eesti keele ära.”⁷⁴

Vestluses Lo Järvekülgiga selgus, et Nurmberge oli tihti külastanud ka tema tädi, kes 1944. aastal Bermudale läks. Seega võib see olla see sündmus mida J. Kangilaski majaomaniku põgenemisenä mäletab.

Ü. Stöör teab rääkida, et enne Aruvaldade Trepimäele elama kolimist oli seal elanud Bušujev julgeolekust.⁷⁵ Vahemikus 1966-2019 elasid seal Maie Tsäro (Aruvald) perega (ema, isa, mees Vello Tsäro ning seal sündinud 4 last), kes elasid eelnevalt seal lähistel Lutsu 3A, kust nad olid sunnitud lahkuma kuna hoonele leiti muu kasutus.⁷⁶ V. Tsäro töötas aastast 1968. Viljandi Rajooni TSN Täitevkomitee Ehituse ja Arhitektuuri Osakonnas Ü.Stööri alluvuses, kus ta 1970. aastal omal soovil lahkus.

2. korteris, mis asub mansard korrusel elasid Tsärode sissekolimise aegu juba Boris Kuznetsov perega (mees, naine, mehe ema ning tütar) kahes toas⁷⁷ ning ühes toas Jaak Norden, kes olevat tulnud üüriliseks juba Eesti Vabariigi ajal⁷⁸. Enne Kuznetsove elas seal Juhan Kangilaski perega (naine Mari Kangilaski ja lapsed Jaak Kangilaski – hilisem tunnustatud kunstiteadlane - ning Epp Kangilaski). Juhan Kangilaski oli teatri- ja maalikunstnik, graafik ja karikaturist. Aastatel 1929-1950 töötas Ugala ja Viljandimaa rahvamajades teatri kunstniku ja dekoraatorina, aastatel 1939-45 Ugala administraatorina.⁷⁹ Mari Kangilaski mängis aastatel 1936-37, 1942-50 ja 1958-61 Ugala teatris näitlejana.⁸⁰

⁷³ Ü. Stöör, Ühe arhitekti mälestused III, lk.63.

⁷⁴ J.Kangilaski, meili vahetus autoriga, 27.04.2021.

⁷⁵ Ü. Stöör, telefonivestlus autoriga 18.04.2021.

⁷⁶ M. Tsäro, ...

⁷⁷ M. Tsäro, ...

⁷⁸ Ü. Stöör, Ühe ... III, lk.349-350.

⁷⁹ Eesti Teatriliit http://etbl.teatriliit.ee/artikkel/kangilaski_juhan3 (vaadatud 29.04.2021).

⁸⁰ Eesti Entsüklopeedia http://entsyklopeedia.ee/artikkel/kangilaski_mari2 (vaadatud 29.04.2021).

Kangilaskid kolisid Trepimäe tn 6 teisele korrusele 1940 aastal, peale seda kui olid olnud sunnitud oma maja, mille Eesti aja lõpuaastail ehitasid, maha müüma. Peale sõja aega olid teatris keerulised ning Kangilaskid hakkasid otsima tööd Tallinnas. 1950 aastal õnnestus ka Trepimäe korter välja vahetada Tallinnas Telliskivi tänaval asuva korteri vastu, mis Jaak Kangilaski sõnutsi oli armetu võrreldes Trepimäega.⁸¹

1973. aastas sügisel kolis sinna elama Ü. Stöör, kes vahetas talle eraldatud vastvalminud kahetoalise korteri Loode tn 10 Kuznetzovidega.⁸² Sellest ajast hoone kap. remondi projekt, millel peatun hiljem (**lisa 3**).

Ü. Stööri seovad Viljandiga mitmed ametid, mis ta ka esimest korda sinna töid. Aastatel 1966-76 oli ta Ehituse ja Arhitektuuri Osakonna juhataja. 1982-89 oli ta enda sõnutsi Arhitektuuri osakonnas tükitööline. Ametite poolest seob teda Viljandiga veel aastatel 1991-1993 abilinnapea ja linna peaarhitekt ameti pidamine ning aastatel 1996-2004 Viljandi vanalinna arhitekti ametis olek.⁸³

3. keldri korruse korteris elasid nne natsionaliseerimist L.Nurmbergi isa Juhan Moose ja kasupojad Jaan Ase ning August Ase.⁸⁴ Hiljem elas keldri korrusel aastani 1989 Aivi Suhhanova, kuni ta 85 aastaselt suri ning on maetud Viljandi Vanale kalmistule. 1973 aasta kap. remondi tehniline tööprojekt⁸⁵ nägi küll ette keldris asuva köök-toa likvideerida, kuid proua Suhhanova keeldus välja kolimast ja nii ta jäi.⁸⁶ Pärast seda läks korter Ü.Stööri kasutusse, kes oli just asutanud oma arhitektuuribüroo Ülo Stöör ning kasutas seda oma tööruumidena.⁸⁷

Trepimäe 6 olla elanud ka linnainsener Valter Toompark, kes väidetavalt kavandas Tallinna tn 11 hoone.⁸⁸ Kuid millises korteris ja täpsemalt millal ta seal elas, ei ole teada.

1990.aastal avanes Ü. Stööril võimalus osta pool mõttelist osa kinnistust 4609,50 rubla eest.⁸⁹

⁸¹ J.Kangilaski

⁸² Ü. Stöör, Ühe arhitekti..., lk.349-350.

⁸³ Kõige selle aja kohta kirjab ta ise lähemalt oma memuaarides "Ühe arhitekti mälestused" köited III ja IV, Tartu: Ilmamaa 2015 ja 2021

⁸⁴ Lo Järvekülg ...

⁸⁵ Viljandis, Trepimägi tn 6. Asuva kommunaalelamu kap.remondi tehniline tööprojekt. Kaust I: Arhitektuur-ehituslik osa. Viljandi, aug.1973, seletuskiri lk 1.

⁸⁶ Ü. Stöör

⁸⁷ Ü.Stöör, Ühe arhitekti ... IV, lk 163

⁸⁸ Ü.Stöör, Ühe arhitekti ... III, lk 350

⁸⁹ Viljandimaa hooneregistri talituse ..., lk 38

Seoses õigusvastaselt võõrandatud vara tagastamisega sai 28.märtsil 1995. a ülejäänud poole Trepimägi 6 majavalduse omanikuks Anna Kruusakivi (Karlson) - Liisa Nurmbergi õe Anna Karlsoni tütar. Anna Kruusakivile tagastati ka kuur ning selle tulemusel krunditi kinnistu ümber, nii et kuur eraldi kinnistul.

Sellest ajast on pärit ka hoone viimased ülesmõõdistus joonised (**lisa 4**).

Kinnistu praegused omanikud on ehitusregistri andmetel võrdsete osalustega 1997. aasta kinklepingu alusel⁹⁰ Ü.Stööri pojad Lembit-Kaur Stöör (1/4) ja Ülo-Tarmo Stöör (1/4) ning A. Kruusakivi pärija Anu Eero (1/2).

⁹⁰ E- kinnistusraamat, registriosa nr 3478739 (vaatatud 19.03.2021)

2. HOONE MATERJALIKASUTUS JA TEHNILINE SEISUKORD

Siinses osas püüan anda ülevaate hoone seisukorrast 2021. aasta kevadel. Tuginedes kohapealsele vaatlusele, tehtud fotodele, vanadele plaanimaterjalidele ning vestlustele omanikega. Käsitlen hoone ehitusmaterjale, arhitektuurset lahendust, muudatusi kasutamise aja jooksul, tekkinud kahjustusi. Vaatlen nii hoone välisilmet kui sisemust. Väliselt on säilinud rohkem algupärast, interjööris toimunud rohkem muudatusi ja ümberehitusi. Püüan anda neist muudatustest ülevaatliku pildi. Lisan loetelu algsetest detailidest, mida soovitav säilitada ja taastada.

Osad fotod toodud selguse huvides teksti sees, suurem hulk fotosid töö lõpus lisana, fikseerimaks hetke olukorda. Lisade osas on ära toodud ka fotode suunad plaanidel.

2.1 Üldandmed ja plaanilahendus

Tegemist nn. ühekordse täiskeldrikorruse ja mansardkorrusega elamuga, mille ehitusalune pind on 122,1m², kuuril 32,4m². Hoone maht vastavalt 1117m³ ja kuur 68m³. Hoone asetseb järsu reljeefiga nõlval, kus kõrguste vahe hoone osas ligi 3m. Seega võib hoonet pidada linna poolses küljes 2-korruseliseks ja järve pool 3-korruseliseks.



Foto 1 Vaade Trepimäe ülalt, keskel piilub Trepimägi 6 maja.

Hoone on ristküliku kujulise põhiplaaniga tahukas, mida kroonib mütsina mansardkorruse maht. Mahtu liigendavad esimese korruse tellispostidel terrass, mis asub järvepoolsel küljel kogu hoone pikkuses ning teise korruse rõdu, mis samuti järve poolsel küljel, kuid väiksemas mahus (lisandus aastast 1974). Peasissepääs hoonesse jääb Trepimäe poole hoone põhjapoolsesse nurka. Seal asetseb väike tuulekoda ning trepikoda, kust pääs nii esimese kui teise korruse korterisse. Lisaks peauksele on uks ka Oru 21 poolsel küljel. Sealtpääd läbi väikese eeskoja esimese korruse korteri kööki. Algses projektis on see



Foto 2 Vaade Trepimäe poolselt küljelt.



Foto 3 Vaade järve poolt.



Foto 4 Vaade hoovi küljelt.

ilmselt ettenähtud teenijate pääsuks, sest köögi taga oli nn. tüdruku tuba, mis tegelikkuses kavandati koheselt vannitoana. Lisaks köögile viis sealt trepp ka keldrisse, kus algses projektis olid lisaks keldri ruumidele ettenähtud (toidu- ja puukeller) ka vannituba, WC, pesutuba ning kojamehe tuba. Nagu juba eelnevalt juttu oli, erineb hoone fassaadi käsitus algsest projektist, mis annab alust arvata, et ka plaanidest ei peetud tervenisti kinni. Kaldun arvama, et plaanilahendus, mis näha 1954. aasta ülesmõõdistuselt ning erineb algsest projektist eelkõige just hoone lääne nurga ruumide osas, ongi lahendus, mis koheselt välja ehitati. Seda kinnitab ka korstnate asetus ehitusjärgsetel fotodel. Kust näha, et kolmas korsten paikneb tänapäevases asukohas vannitua ja köögi vahel.

Esimese korruse põhiline muudatus võrreldes algse projektiga ongi tüdrukutoa asendamine vannitua ning korstna ümber tõstmine. Keldrisse pääsu osas väga kindlat arvamust ei ole. Trepp on keldris olemas, võis olla ülevalt pöördega nagu näha algses projektis ning hiljem kinni ehitatud, sel juhul suure tõenäosusega peale natsionaliseerimist, kui leibkondade arv hoones kasvas ning eraldi sissepääsud muutusid praktilisemaks. 1954. aasta mõõdistusel on näha, et trepiauk kinni ehitatud. 1966. aasta parandusest on näha, et uks on kinni pandud ja põrandas on luuk keldrisse pääsuks. Sel sügis-talvel on 1. korruse korteris ettevõetud suurema mahuline remont ning selle käigus on luuk suletud ning eeskoja arvelt suurendatud WC pinda. Muud ruumid on säilitanud oma algsed mõõdud. Uksi on

Nõukoguse ajal suletud, nüüd kõik jälle nii nagu algselt. 1966. aasta plaanilt on näha, et kinni oli pandud üks ruumide keskmise toa ja Trepimäe poolsema toa vahel ning 1995. aasta plaanilt võib näha, et kinni oli pandud ka ruumide suure toa ja keskmise toa vaheline üks.

Keldri lahendus pole samuti algse projekti järgne. Suures plaanis on sellest küll kinni peetud, põhilised kandeseinad samas kohas. Aja jooksul on toimunud väiksemaid muudatusi mittekandvate seinte osas. Suurem muudatus toimus 1974 aasta kapitaalremondi käigus, sellest täpsemalt soklite osas.

Rohkem muudatusi on toimunud teise korruse osas. Kui algne projekt nägi ette köögi paigutamise Trepimäepoolsesse ossa ning vannituba ei olnud, siis 1954. aasta plaanilt võib näha, et teisel korrusel on köök ja vannituba lahendatud sarnaselt esimese korrusega hoone lääne nurka. Kus algses projektis laiutas tohutu WC, on mahutatud trepikoja poole sisseehitatud kapp (mille osas oli ka luuk pööningule), sahvri köögi poole ning imepisike käimla. Kui algne projekt nägi ette sarnaselt varasemalt kerkinud villadega lahtise palkoni või veranda, siis tegelikkuses pandi sellele kohe aknad ette. Siseruumi ehitati küll veranda välja, kas seal olid siis topelt avatäited või olid need vaid osaliselt, ei oska öelda. Kõik toad on nagu alumiselgi korrusel läbikäidavad. Hilisemate ruumide kasutuse ja kasutajate muutusega, on sealgi uksi aja jooksul kinni ehitatud. 1966. aasta parandustest on näha, et verandast kui sellisest on loobutud suure toa osas ning veranda ja toa vaheline sein maha lõhutud. 1974. aasta kap. remondiga eemaldati ka keskmise toa osas sisemine verandasein, seda jäi ruumi markeerima vaid tala laes. Samuti hinnati halvaks vannitoa seisukord hoone nurgas ning tõsteti ringi hoone keskele. Ü. Stöör mäletab seda niimoodi, et kui ta Trepimäe korteri endale sai, oli sinna juba tehtud kap. remondi projekt. See aga ei näinud ette nii suuri muudatusi. Seega tema kui Arhitektuuri osakonna juhataja-peaarhitekt lasi kap. remondi projekti ringi teha oma alluval R. Memmel. Ning ideed tõsta ringi vannituba, et köök saaks suurem ning laiendada korterit trepikoja kapi arvelt WC mahutamiseks tulid temalt. Tema lisandus oli ka köögi ja elutoa vaheline pisike siseaken, andmaks kööki rohkem valgust ning vaate järvele. Kap. remondi projektis on laiendatud ka köögi vintskappi välisseinas olnud külma kapi arvelt, mis on siiski jäänud teostamata. See, aga teretulnud, kuna oleks rikkunud fassaadi geomeetria.



Foto 5 Teise korruse keskmises toas endise veranda seina markeering raam.

Samuti hinnati halvaks vannitoa seisukord hoone nurgas ning tõsteti ringi hoone keskele. Ü. Stöör mäletab seda niimoodi, et kui ta Trepimäe korteri endale sai, oli sinna juba tehtud kap. remondi projekt. See aga ei näinud ette nii suuri muudatusi. Seega tema kui Arhitektuuri osakonna juhataja-peaarhitekt lasi kap. remondi projekti ringi teha oma alluval R. Memmel. Ning ideed tõsta ringi vannituba, et köök saaks suurem ning laiendada korterit trepikoja kapi arvelt WC mahutamiseks tulid temalt. Tema lisandus oli ka köögi ja elutoa vaheline pisike siseaken, andmaks kööki rohkem valgust ning vaate järvele. Kap. remondi projektis on laiendatud ka köögi vintskappi välisseinas olnud külma kapi arvelt, mis on siiski jäänud teostamata. See, aga teretulnud, kuna oleks rikkunud fassaadi geomeetria.

Viimane suurema plaaniline muudatus, mis kajastub ka hoone hoovipoolses ilmes on 1974. aastal rõdu projekti tegemine, kooskõlastamine Arhitektuurimälestiste Kaitse Inspektsioonis ja väljaehitamine. Teostamiseks tehtud tööjoonised, mis konstruktiivselt pisut erinevad algsest ideest, tulemus minimalistlikum.

Seega teadaolevalt suuremad ehitustööd maja juures ongi toimunud aastal 1974, kui värviti fassaad, vahetati osaliselt katuseplekk, uue ilme sai esimese korruse terrassi piire, tehti sisetöid ning tugevdati vundamenti. Kuni sel aastal võeti 1. korrusel ette suuremad sisetööd ning 2. korrusel värskendati san. ruume.

2.2 Vundament ja sokkel

Hoone on täiskeldriga, kõrguste suure erinevuse tõttu on kelder Oru 21 pool täielikult maa all, nii et soklijoon on vaevu 10cm maapinnast. Külgedel ulatub kelder juba osaliselt tervenisti maapeale. Sokkel on maakivist ja krohvitud, hoovipoolsed nurgad laotud betoonkividest. Terrassialune osa jäetud krohvimata nii et paistab ilusa mustriga maakivimüür – suured 500mm kivid ja vahel peenemad. Maakivi müüri paksus on kuskil 650-740mm. Avade ümbrused on laotud keraamilistest tellistest. 1. korruse põranda lahtivõtmise järgselt on näha, et keraamilistest tellistest ka sokli ülemine palkide alune vöö, hüdroisolatsiooniks oli kasutatud tõrvapappi. Krohv on rahuldavas seisukorras. Trepimäe poolisel küljel, mis suurte puude varjus kirde suunas märgata kerget rohetust. Maapinnani ulatuvate akende juures on krohvi tükid kohati ära kukkunud. Hoone ida nurgas on vihmaveetoru juures vett soklile pritsinud ning see krohvi pealt näha. Peatrepi kõrvale on paigaldatud õhk kütteseadmed ning sellega seoses on sinna valatud betoonist alus ning maapinna reljeefi muudetud. Selle tulemusel paljastunud sokli osa on uuesti krohvitud. Hoone tagumisel küljel on soklit kattev veelaud värskest vahetatud. Muus osas veelaudade olukord rahuldav. Va. terrassitrepi juures hoone lõuna nurgas veelaud katki ning terrassi osas veelauas katkestus, mis põhjustanud seinas prao selles kohas. Hoovi pool betoonkivist postidel terrass terastalade vahele valatud r/b põrandaplaadiga. Postidelt osaliselt krohv maas, näha sammaldumist. Kriitiline tundub olukord terrassile viiva r/b trepi ja hoone ühenduskohtades. Trepp ise väga halvas seisus. Suured praod, mida proovitud ebaõnnestunult parandada. Kui üldiselt postide olukord rahuldav, siis Trepimäepoolne nurgapost selgelt halvas seisukorras. Suured praod ja osaliselt tükid ära kukkunud. R/b terrassiplaadi olukord halb. Alumiselt küljelt sarrus väljas ja roostetab, näha hallitust. Servadest tükid lahti. Terastalad tugevate rooste kahjustustega.

1973. aasta kap. remondi tehnil. tööprojektist võib lugeda, et kindlustati keldrisein (varisemisohus olev osa) ja tugimüür. Tööde kirjeldus:

„Võib arvata, et keldris ruumide 20 ja 21 [Trepimäe poolses põhja nurgas] välisseina müüritise kahjustus (deformatsioon) on tingitud veega küllastunud pinnase paisumisest selle külmumisel. Et sellist olukorda vältida, on ettenähtud hoone ja tugimüüri vaheline osa pinnavete imbumise eest kaitsta asfaltkattega. Tugimüüri tagused pinnaveed, mis samuti

püüavad kallaku tõttu tungida hoone alusmüüri taha, püütakse kinni drenaažiga ja juhutakse kanalisatsiooni kaevu.“⁹¹

Nähti ette uue betoonist tugimüüri ehitus ja alusmüüri taguse tugevdamine raudbetooniga. Hüdroisolatsioon oli ettenähtud teha tsementkrohvile kuuma bituumeni ja 2x ruberoidiga. Keldriseinad tugevdati seestpoolt armeeritud silikaattellis müüritisega.



Foto 6 Laskuv sokkel edela küljel.



Foto 7 Dekoratiivne maakivi müüritis terrassi aluses.

⁹¹ Viljandis, Trepimägi tn 6. Asuva kommunaalelamu kap.remondi ..., seletuskiri lk 2.



Foto 8 Sokkel hoone taga.



Foto 9 Põrandate lahtivõtmisel paistab sokli tellistest ülemine serv. (P.Eero foto).



Foto 10 Sokli serv kagus Trepimäe pool.



Foto 11 Sokli serv kagus Trepimäe pool.



Foto 12 Õhk-õhk soojuspumpade välised agregaadid peatrepi kõrval.



Foto 13 Katkine veelaud terrassil põhjustanud sokli pragunemise.



Foto 14 Hoovi poolne tõstetud terrass postidel.



Foto 15 Trepp terrassile.



Foto 16 Trepp terrassile.



Foto 17 Säilinud terrassipiirde betoonist nurgapost 1.



Foto 18 Säilinud terrassipiirde betoonist nurgapost 2.



Foto 19 Säilinud terrassipiirde betoonist nurgapost 3.



Foto 20 Tõstetud terrassi alune, roostekahjustustega terrassi kandetala.



Foto 21 Terrassialuse raudbetoon lae paljastunud sarrused, hallitus.

2.3 Seinakonstruktsioonid

Esimese korruse välis- ja siseseinad on tahatud rõhtpalgist, mansard korruse välis- ja siseseinad, ka väljaulatuvate uukide osas aga tahatud püstpalgist. Seinad olnud seestpoolt kaetud laastuvõrguga ning krohvitud. 1974. aasta kap. remondi käigus tehtud uued seinaosad teisel korrusel mineraalvatt täitega sõrestikseintena, kaetud kuivkrohviga. Vannitoa ja WC välisseinad soojustati seestpoolt täiendavalt 50mm TEP plaadiga õhuvahedega 25mm.⁹²

Ü. Stööri jutu järgi oli teisel korrusel enne kap remonti krohv lagununud ja tapeedi all lahti, seega lõhuti vana krohv välja ning krohviti uuesti ning värviti.⁹³ Siseviimistluse halvale seisukorrale vihjas juba 1946. aasta hindamine.⁹⁴ Kap. remondi koondelarvest võib järeldada, et piirduti siiski krohvi parandustega.⁹⁵ Kap. remondi projekti järgi värviti köögi ja san. sõlme laed ja seinad õlivärviga, elu- ja kõrvalruumide seinad emulsioonvärviga.



Illustratsioonid 35 Trepimäe 6 ehitus (P.Eero erakogu).

⁹² Samas, lk 3.

⁹³ Ü.Stöör

⁹⁴ Viljandimaa hooneregistri talituse toimik ... , lk 2-3.

⁹⁵ Projekteerimise Instituut „Kommunaalprojekt“. Viljandis, Trepimägi tn 6 asuva kommunaalelamu kap. remondi tehniline tööprojekt. Kaust- koondelarve. Viljandi, okt.1973. (antud document sattus autori kätte töö ära andmise viimasel päeval, seega polnud mahti sellega põhjalikumalt tutvuda)



Illustratsioonid 36 Trepimäe 6 ehitus (P.Eero erakogu).

Esimesel korrusel võeti sel aastal tehtud remondi käigus kõik seinad kuni palkideni lahti. Kahjustunud oli mõned alumised palgid hoone tagaküljel. Mädad ja kahjustunud palgi osad vahetati. Välisseinad soojustati täiendavalt seest poolt 50mm PIR plaadiga. Nii välis- kui siseseinad kaeti kipsiga ja värviti.



Foto 22 1. korruse laudpõrand konstruktsioonide aamise käigust. (P. Eero foto)

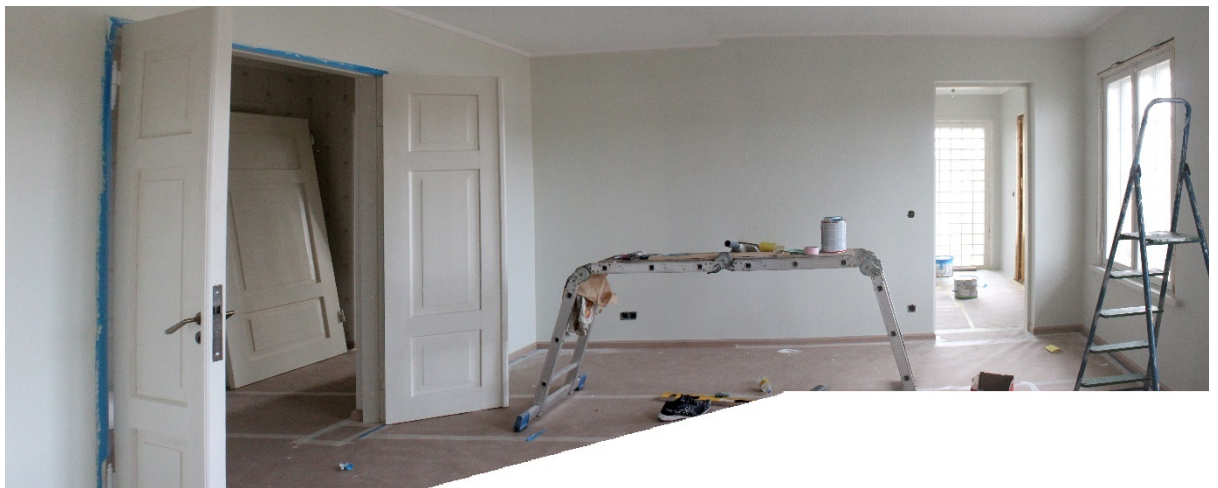


Foto 23, 24 1. korruse keskmine tuba enne remonti ja nüüd. (P.Eero fotod).

Fassaadilaudis säilinud peaaegu terves ulatuses algseina. Tegemist profileeritud 15cm kahest servast sirge soonega poolpunn fassaadilaudis. Sama profiil ka mansardkorruse uukidel. Välja arvatud rõdu osas, kus koos rõdu väljaehitamisega pandud uus laudis, kitsam ning lihtsama ilmega. Esimese korruse remonttööde käigus asendatud hoone tagumisel

küljel alumised fassaadilauad koos veelauaga. Uue laua profileering üldjoontes sama mis originaal.

Olemasoleva laudise olukord rahuldav. Värv maha kulunud ning vajab uuendamist. Alumine laud vajaks väljavahetamist ka rõdu poolisel küljel. Rõdu alumises osas on fassaadil olnud kahjustused ning seal fassaadi originaal laudis välja vahetatud. Asendus laud kitsam ning profileeringuta.



Foto 25 Tagumise fassaadi alumine serv – originaallaudis kõrvuti uuega.



Foto 26 Rõdu uugi laudis.



Foto 27 Vaade järve poolt. Siin küljel kõik erinevad fassaadilauad näha.

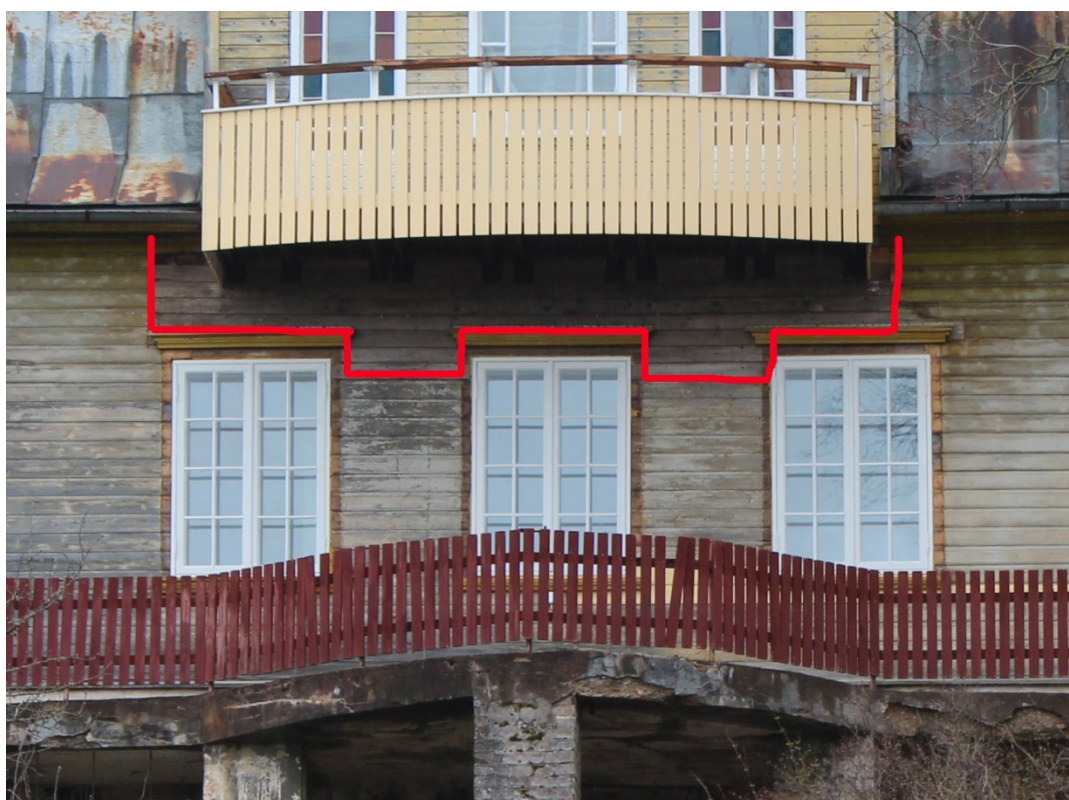


Foto 28 Algsest erinev laudis rõdu all ning rõdu uugi osas.

Fassaadi nurga lauad on profileerimata lauast. Mansardi ukkide osas nurgalauad kitsamad. Akende ja uste kohal olevad karniisid ei ole tehtud ühest profileeringuga tükist vaid mitmest kokku pandud – profileeringuga karniisilaud, millele peale pandu üleulatusega veelaud ning veeplekk. Kus juures alumisi profileeringuga karniisi laudu on kahe suguseid. Välise vaatluse põhjal ei osaka arvata, kas selline lahendus juba algne või hilisem asendus. Samuti jään hätta pakkumisega, kumb sellisel juhul algne on.



Foto 29 Avade kohal paikneva karniisi versioon 1.



Foto 30 Avade kohal paikneva karniisi versioon 2.

Trepimäe 6 hoone värvitoone on käsitlenud ka Virge Schmidt oma 2010. aasta magistritöös „Värv Viljandi villaarhitektuuri – juugendvillast valge majani aastatel 1900-19045“, kus ta analüüsis 14 villa värvitoone. Ta jõudis järeldusele, et algne fassaadilaud on välja vahetatud ning algsed värvitoonid säilinud mansardkorruse akende kõrval oleval laudisel, aknaraamide piiretel ja nurgaliistul ning et esialgne värvitoon katab ka Trepimäe-poolset ust. Ta otseselt ei põhjenda, kust pärineb arusaam fassaadilaudise väljavahetamise kohta võib vaid eeldada, et selleni võis viia originaalprojekti olnud vertikaalne laudis. Ehitusjärgsete fotode pealt on aga näha, et laudis oli koheselt rõhtne. Toonidena on ta välja pakkunud, et hoone laudis vanaroosa ning aknapiirdelauad jm. roostepruun. Jääb pisut selgusetuks, kust selline järeldus, eelkõige suurema hoonekehendi osas.

Kohapealsel vaatlusel võis välisvoodril eristada kaht värvikihti – helekollane ja soe kollakasroheline (näha tuulekastil ja tuulekastialustel laudadel, mis päikese eest varjul, enamus fassaadi osas pleekinud külmaks heleroheliseks tooniks). Akende piirdelauad ning karniisid ning hoone nurgalauad toonilt tumedamad. Kõige alumise eristatava tooni kohta võiks öelda – sinepikollane. Tagaküljel piirdelauad roostepruuni tooniga üle värvitud. Aknaraamid valged. Omanike poolt valitud toonid, mis ka endise linnakunstniku Malle Londoni poolt heaks kiidetud on fassaadi osas Tikkurila 504X ning piirdeliistud ja detailid Tikkurila 509X.



Foto 31 Erinevad eristatavad värvitoonid fassaadil ja veelaul.



Foto 32 Vana postkasti taguselt eriti hästi näha algne toon.



Foto 33 Osadel aknapiirdelaudadel kõige viimane värvikiht roostepruun.

Rõdu piirde ning ka uute asenduslaudade tooni valimisel on lähtutud vanadel laudadel olnud kollasest toonist. Rõdu remonditud umbes 2019 aastal. Väljavahetati põrand ja piire. Esimese korruse terrassi piire ja rõdu alune võresein pruunikas punased. Rõdu piirde lipid pehkinud ning võiks kaaluda algupärase betoonist rõdupiirde taastamist. Trepimäe 6 terrassipiirdega analoogne lahend u säilinud endisel Linda Lutsu majal.



Illustratsioon 34 Valitud värvitoonid Tikkurila 504X ja 509X



Illustratsioon 35 Ü. Stööri poolt 1974. projekteeritud rõdu peale korrastamist.

2.4 Vahelaed ja põrandad

Üldiselt hoone vahelaed puidust. Välja arvatud pesuköögi vahelagi, mis on juba algselt raudbetoonist olnud. Pesuköögi lagi krohvitud ja värvitud. Kap. remondi ajal hoone keldriosa osa seinte tugevdamise käigus lõhuti välja vahelagi trepikoja osas ning asendati betoneeritud vahelaega. Puitpõranda kulumise järgi otsustades, tehti ilmselt uus laudpõrand. Trepikoja põrandad värvitud. Puidust esimese korruse vahelaed Trepimäe poolsete keldriruumide osas musta laudisega. Keskmises osas profiiliga poolpunn puhtalaudisega, värvitud. Ühest kohast WC ees laud puudu. Köök-toa lagi krohvitud. Keldri ja esimese korruse vahelise vahelaepaksuseks 350mm.



Foto 36 1. korruse lahti võetud põrandad. Näha laudpõrandad ja köögi betoonpõrand. (P.Eero foto).



Foto 37 Näha keldribokside mustast lauast lagi, ning seinte toetus silikaattellisega.



Foto 38 Keldri eesruum, profileeritud lauast lagi, krohvitud seinad, puidust kergvaheseinad.



Foto 39 Köök-tuba kaldris, niiskuskahjustustega põrandad ja seinad. Laen näha lisatoetus terastala näol.

Kahes ruumis näha lisa toetalad. Trepimäe poolses suures keldripoksis puidust tala ülemise korruse seina all, eeldatavalt algne. Köök-toa osas on risti üle toa terasest I-tala, kuna selle kohal kandeseinu ei ole, siis küsimus, et kas algselt pandud või hilisem lisandus. Terastala on värvitud ning roostet ei paista, seisukord igati hea. Niiskuskahjustusi keldri lagedel ei paista.

Esimese korruse põrandad värskest remonditud, kogu vana täitekiht eemaldatud ning asendatud uute tänapäevaste materjalidega (soojustuseks Kingspan Therma). Viimistlusmaterjalid uuendatud, vastavalt puitparkett eluruumides ja keraamilised plaadid köögis ja san. sõlmes. Oli olnud arutluse all ka vanade puitpõrandate taastamine, kuid kuna need olid Nõukogude ajal nii paljude kihtidega üle löödud, siis ei peetud nende taastamist mõistlikuks.

Keldris on betoonist põrandad pinnasel. Ilmselt tegemist pinnas, kruus, betoon konstruktsiooniga. Kohati seisukord enam vähem rahuldav, kohati lagunenu ja aukus. Köök-toa osas põrand kaetud ehituspapiga. Visuaalsel vaatlusel näha, et põrand vajunud ning kõigi eelduste kohaselt betoonpõranda olukord seal all pole kiita, kuna niisked papikihid annavad hea eelduse kõikvõimalike niiskuskahjustuste tekkeks.

Esimese ja teise korruse vahelaed puidust. Esimese korruse osas olid väidetavalt suured läbivajumised 5-20cm, nii et otsustati lae langetada kuskil 20cm. Esimese korruse osas seega kipsriiplaed. Remonttööde käigus laed avati ning vaadati konstruktsioonid üle ning soojustati tänapäevaste materjalidega. Enne remonttööde algust olid alles veel algsed peegellaed esikus ja verandal, kuid nende säilitamist ei peetud mõistlikuks. Trepikojas säilinud korrus oma algses kõrguses, koos krohvitud ja värvitud peegellagedega.



Foto 40 1. korruse sosas lahti võetud laed. Nähakrohivialuse laastumati jälgi seinal. Talad on olnud tugevdatud lisa raudadega. (P.Eero foto).



Foto 41 1. korruse veranda peegellagi enne remonti ja väljalõhkumist. (P.Eero foto).



Foto 42 1. korruse esiku peegellagi enne remonti ja väljalõhkumist. (P.Eero foto).

Teise korruse osas olid vanad laudpõrandad väidetavalt 1974. aastaks nii halvas seisus, et korrastamist ei kannatanud. 1973. a. kap. remondi projektis on kirjas, et põrandad kaetakse kõva puitkiud plaadiga 3-5mm. Selline seis tänaseni. Kõige halvemas seisus on põrand suure toas endise veranda osas, kuna seal olnud mingil ajal lekkeid ukse alt, kuna rõdu põrand oli maja poole kaldu. Nüüdseks rõdu korda tehtud ning veed majast eemale juhitud. Köögis plaadi peal väga peetud välimusega linoleum. On kohti kus näha, et

aluspõrand aukus. Esikus samuti linoleum. San. sõlmedes tehti äsja remonti ning need nüüd plaaditud.



Foto 43 2. korruse puitkiudplaadiga kaetud põrand rõdu ukse juures.

Pööningu vahelaed jällegi puidust, laetalade vahel säilinud vana muld-savi soojustus. Suure toa osas lisa puittala silde vähendamiseks. Vahepeal hoiti seal suuremat hulka lauamaterjali, mis põhjustas 2. korrusel lagede pragunemist, praeguseks lauad sealt ära viidud. Teise korruse laed krohvitud ja värvitud. Värv kohati suuresti koorunud. Praod tingituna hoone vajumisest ja eelmainitud lauamaterjali ladustamisest. Uukide osas on teisel korrusel lagi lahendatud ümardusega, midagi peegellae sarnast.



Foto 44 Mansardi uugi sisemine ümardatud lae lahendus.



Foto 45 Lisa toestustala pööningul suure toa silde vähendamiseks.

2.5 Katus, korstnad ja vihmaveesüsteem

Tegemist mansardkorrusega hoonega. Mansardi osas ehitusjärgne valtsplekkkate. Plekksepa hinnang, et ei vaja väljavahetamist, kuid vajab roostetõrjet ja värvimist. Katuse kandekonstruktsioonid ehitusjärgsed. Üsna robustne töö, ei ole näha, et ehitatud oleks professionaalne puusepp. Juttude põhjal on teada, et ehitustöödel osalesid ka pererahva kasupojad.⁹⁶ Pööningu osas lihtne sarikate ja pennidega lahendus. Kaldharjad on lisatoega. Seisukord rahuldav. Madalamakaldelisemas katuse st. pööningu osas vahetati valtsplekkkate 1974. a. kap. remondi käigus eterniidi vastu välja, kuna oli suurte roostekahjustustega. Projekt nägi küll asendamist sama materjaliga, kuid käiku läks siiski eterniit. Vanu plekitahvleid ladustati kuuris, sealt võis näha plekitahvlite tagust haakristiga märgistust.

Ü. Stööri väitel on toliaegse uue, nüüdseks küll juba amortiseerunud katusekonstruktsiooni kihid järgmised – laudis, ruberoid, roov ja eterniit. Eterniit on praeguseks tugevalt sammaldunud.

Pööningult on kaks klaasitud luugiga või pigem aknaga pääsu katusele, kummalgi pool küljel. Ehitusaegsed terasraamis aknad, seis rahuldav. Korstna läbiviikude osas on olnud läbijookse, nüüdseks korstnapitsid uuendatud ning lekked likvideeritud. Laotud uued punasest tellisest korstnapitsid ning varustatud redeliga. Ehitusjärgsed korstnad on olnud

⁹⁶ L. Järvekülg

krohvitud, vannitoa korstnal on olnud peal plekist toru kõrgendus. Korstnajalad pigitunud, vajavad hooldust. Juba kap. remondi projektis oli ettenähtud pööningul korstnate pigist puhastamine ja valgendamine lubivärviga.



Foto 46 Pööning, näha robustselt kokku klopsitud konstruktsioon ja kaks korsten.



Foto 47 Pööning – kolmas korsten.

Foto 48 Korstnajala kahjustused 2. korruse köögis.



Illustratsioon 37 Trepimäe 6 ehitus. Pildil J.Moose ning J. ja A. Ase (L. Järvekülg erakogu).



Foto 49 Pööningu terasraamis luugid, katusele pääsuks.



Foto 50 Uued punasest tellisest korstnapitsid.

Räästas kinnise puidust tuulekastiga, räästa üleulatus kuskil 450mm. Tuulekasti olukord rahuldav. Vihmaveesüsteemid algsed, kohati lapitud. Seisukord halb - pehkinud ja katki, vajavad uuendamist. Mansardkorruse akende kohal eraldi väikesed rennid ja akna kõrval vihmaveetoru, mis suunab see katuse alumisele osale. Vajavad samuti väljavahetamist.



Foto 51 Kinnine tuulekast ja vihmaveesüsteem.



Foto 52 Mansardi uuk akendel oma vihmaveesüsteem.

2.6 Avatäited

Uksed:

- Kahetiivaga klaasitud peauks algupärane, hästi säilinud. Ukselehe alumine osa tahveldusega ning ülemine klaasitud kuuese ruudujaotusega, nii et ülemised ja alumised klaasi ruudud peaaegu ruudu kujulised ning keskmised pikergused. Ukse allservas profileeritud veenina laud. Tuuleliist klassitsismipärase hõnguga. Ukse klaasing pole säilinud algupärasena. Ilmselt nõukogudeaegne musterklaas, kinnitatud liistudega. Eeldaks, et algselt olnud kititud. Piirdelauad ilma profileeringuta, ukse kohal plekiga kaetud karniis. Uks avaneb sissepoole. Ukse hinged ja link ning üks lukk (luku kate pole säilinud, katteks lihtsalt tersplaat) algupärased. Sarnane link oli Säde (praegune Lutsu) 4 hoonel 1984. aastal Kultuurimälestiste Riikliku Projekteerimise Instituudi poolt kogutud köites II „Fotosid Viljandi vanalinna hoonetest“. Teine lukk nõukogude ajast. Ukse lähistelt võib veel leida algupäraseid detaile, ukse kohal terasest

laternakonsool ja ukse kõrval lipuvarda hoidja. Konsool roostes kuid terve, lipuvarda hoidja alt otsast läbiroostetanud.



Foto 53 Trepimäe poolne peauks.



Foto 54 Peaukse tuuleriiv ja veenina.



Foto 55 Peaukse kõrval olev lipuvardahoidja.



Foto 56 Peaukse kohal olev laternakonsool.



Foto 57 Peaukse ukse link.



Foto 58 Peaukse ukse link.

- Sisemine tuulekoja uks 4 tahvliga. Tahvlite jaotus mängib kokku välisukse klassingu jaotusega. Käepide, hinged ja lukk originaal. Käepideme juures on tunda juugendlikku joont.



Foto 59 Tuulekoja ukse käepide.



Foto 60 Vaade läbi peaukse tuulekotta, paistavad tuulekoja uks ning trepialuse panipaiga uks.

- Hoone tagumise külje uks on uus puituks. Vastavalt kõik kaasaegne (hinge, lukk, link) va. piirdelauad ja plekiga kaetud karniis ukse kohal. Arvatavasti originaaluksed siiski alles ning asuvad pööningul, kust ei osatud otsida.



Foto 61 Oru 21 poone tagumine uus välisuks.

- Terrassi poolne välisuks taastatud vanade fotode põhjal. On oma lahenduselt ja välimuselt (pross pulgad, tahveldus) siiski kaasaegne toode. Välimised piirdelauad ja karniis originaal. Nõukoguse ajal oli originaal uks välja vahetatud. Autor leidis hoone külastamise käigus pööningult 4 ust ning kaks neist tunduvad olevat veranda ukсед, sobivad nii oma mõõtudel, kui välimuselt ja viimistluselt (ühelt poolt fassaadiga sama tooni).



Foto 62 Hoovi poolse terrassi uus välisuks.



Foto 63 Pööningult leitud algsed terrassi ja tagumise külje välisuksed.

- Esimese korruse korteri kõik siseuksed on restaureeritud. Lukud, lingid uued, hinged vanad. Kaks ust on alumise tahvli ja ülaosas klaasinguga. Klaasidel servades jaotus. Korteri sissepääs ja keskse toa ukсед kahetiivalised. Kõik klaasinguta ukсед kolme tahvliga, keskmine tahvel suurem. Ukсед kuskil 2200mm kõrged. Wc uks madalam. Ainuke uus uks on vannitoa uks, eristub tahvlite teistsugusete proportsioonide poolest, keskmine tahvel kõike väiksem. Hetkel kõik piirdelauad eemaldatud, seega raske öelda, kas midagi neist säilinud. Mõningatelt vandelt fotodelt, mis autorini jõudnud, on näha, et vaid osaliselt on olemas olnud ehitusaegsed profileeringuga piirdelauad.



Foto 64 Remonttööde käigus seina seest välja tulnud uks 1. korrusel (P.Eero foto)

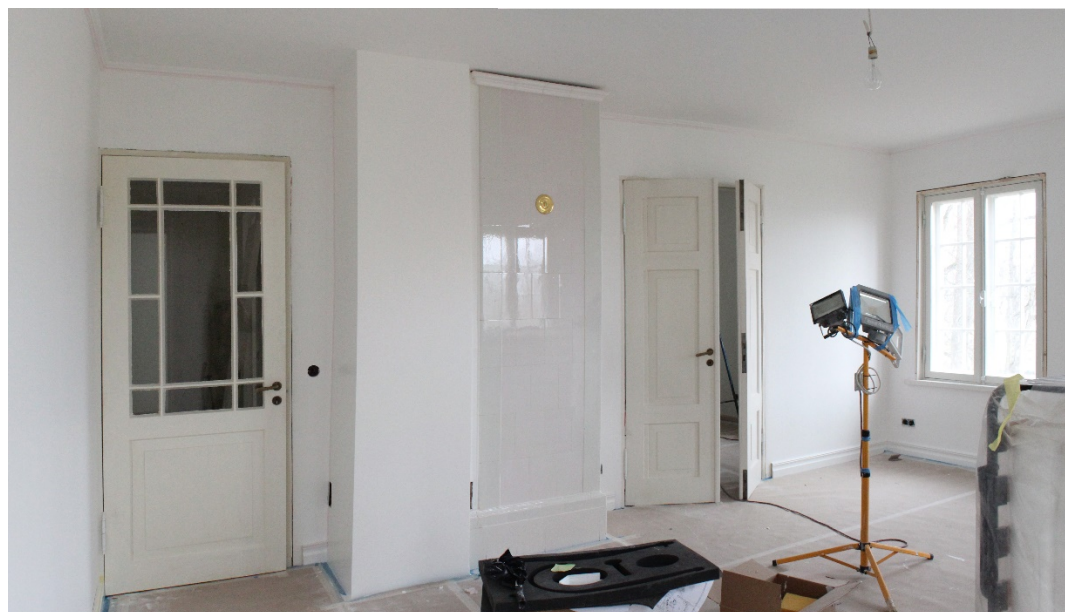


Foto 65 Sama ruum ja ukсед peale remonti.

- Teisekorruse ukсед kõik originaalid. Samasugused kolme tahveldusega või tahvli ja klaasinguga ukсед nagu alumisel korrusel, kui korrastamata. Ukse kõrgus 2120mm, WC ja vannitoa ukсед madalamad 1995mm. Kõik esikust tubadesse viivad ukсед klaasinguga. Klaasid vahetatud Ü. Stööri poolt sissekolimisel. Arhitekti nägemusel said väiksema mõõdulised klaasid värvilised. Hinged originaalid. Vannitoa ukсел originaal väändenupp, mis vajaks korrastamist, oht vannituppa luku taha jääda. Originaal lukk ja link on veel köögil. Keskmisel toal ja suurel toal samuti omapärase välimusega lingid, mis tunduvad olevat pärid enne nõukogude aega. Erinevad köögi omast, samuti üksteisest, osaliselt lingikatted puudu. Kõik vajaksid korrastamist. Ülejäänud ustel nõukogudeaegsed lahendused. Kahe väiksema toa vahel uks, mida ei kasutata, sel luku ja lingi katted alles, kuid link ise puudu. Suure toa ja keskmise toa vaheline uks suletud ning jääb mõlemast ruumist tapeediga varjatuks. Viimane ja korterisse pääsu uks kahetiivalised. Säilinud kõik originaalse profileeringuga piirdelauad.



Foto 66 Teise korruse klaasinguga siseuks (esiku ja Trepimäe poolse toa vahel).



Foto 67 Teise korruse siseuksed – otse suure toa ja köögi uks, paremal vannituba ja esik.

Teise korruse rõduuksed pärinevad samast ajast rõdu ehitamisega, st. 1974. aastast. Inspiratsiooni on ammutatud klaasitud siseustest, ka rõduustel väikesed klaasid värvilised. Sulgemine kolme kremoniga, seega tegu rohkem nagu suure aknaga. Tahvli osas seespool vertikaalne laudis, väljas horisontaalne. Trepimäe poolse toa sisseehitatud kapi uksed pärinevad autori meelest nõukogude ajast, kuna tahvelduse lahendus erinev teistest siseustest. Köögi sahvri uks originaal, ühe tahvliga ning originaal vändenupu ja hingedega.



Foto 68 Teise korruse siseuksed – koerteri kahetiibne uks.

Foto 69 Teise korruse siseuksed – keskmise toa uks.



Foto 70 WC väädnupp.



Foto 71 Köögiukse link ja lukukatted



Foto 72 Keskmise toa ukse link.

Foto 73 Siseuste hinged.



Foto 74 Rõdu uks, vaade seest ja väljast.



Foto 75 Sisse aehitatud kapp ja mitte kasutuses olev uks Trepimäe poolses toas.

Foto 76 Sisse aehitatud kapp köögis.

- Keldri korruse välisuks on traditsiooniline püstlaudistest uks, mida seovad ülemine ja alumine põõn, pikkade metallhingedega, väljast viimistletud horisontaallaudisega, keskel väike klaasitud ava. Algupärane lukk säilinud, kuid hetkel suletav tabalukuga. Siseustest kindlasti algupärased kaks ust, mida tuleb läbida, et pääseda köök-tuppa. Sarnase tahveldusega, mis haakub ülemise korruse lahendustega. Originaal hinged, esimesel säilinud ka originaal link ja lukk. Pesuruumi uks hilisem, tahveldus teine, samuti hinged ja lukk, tundub nõukogudeaegne.



Foto 77 Keldri uks väljast.

Foto 78 Keldri uks seest.



Foto 79 Algne keldri köök-toa uks. Säilitamisväärsed ka korterite numbri sildid.



Foto 80 Ülejäänud keldriuksed hilisemast ajast.



Foto 81 Ühel uktsel säilinud algne link.

Aknad:

- Esimese korruse aknad on kombinatsioon vanadest restaureeritud akendest ja uutest. Välismise pinda on sobitatud vanad sisemised aknad, sissepoole on tehtud uued ilma vahejaotuseta aknad - klaaspaketiga. Tegemist juugendile iseloomulike barokse jaotusega akendega – 16 jaotust. Vanad kremoonid on ringi tõstetud ja säilitatud. Kolm kremooni nõukogude asjast. Võimalusel on säilitatud vana klaas. Veranda suur väikseruuduline aken on restaureeritud ning säilinud originaal kujul. Akna välistele külgedele ei ole tagasi pandud metallist manuseid akna raami nurkadesse. Trepikoja aken restaureerimata, säilinud originaalkujul, vajab restaureerimist.



Foto 82 Enamus akendel alles originaal kremoonid, mõned asendatud nõukogude aegsetega.



Foto 83 Esimesel korrusel uutele akendele pandud vanad kremoonid. Tervenisti üle värvitud.



Foto 84 Hoone tüüpne 16 jaotusega aken. 1. korruse trepikoja akan, säilinud algsel kujul.



Foto 85 1. korteri akand, osad veel piirdelaudadeta. Kominatsioon restaureerimisest ja uutest akendest.



Foto 86 Hoone uhkem 1. korruse veranda aken.

- Teise korruse mansardi osas olevad aknad säilinud enamuses originaal kujul. Osadel akendel mingil ajahetkel vähendatud prosspulki. Välimised kõik, välja arvatud suure toa aknad, originaal jaotusega. Seal 16 jaotuse akende asemel 4. Sisemistel akendel seis erinev, tubades säilinud 4 jaotust, köögis kõik prusspulgad puudu ning trepikoja aken tervenisti säilinud originaal kujul. Hinged ja kremoonid säilinud algsed, va. üks köögis, mis nõukogude ajal välja vahetatud.

Rõdu aken samast ajast rõdu ja rõduustega. Oma aknajaotisega imiteerib nagu rõduksedki siseuste klaasingut. Akna enda mastaap aga teine, tegemist üheraamsete kahe klaasiga akendega, tüüpiline nõukogudeaegne lahendus. Käivad raskelt, saanud all servas kahjustusi.

Köögi ja suure toa vaheline siseaken 1974. aasta lisandus.



Foto 87 Mansardi kahe aknaga uuk. See konkreetne suure toa oma, mil hilisemal ajal prosspulki vähendatud.



Foto 88 Köögi ja suure toa vaheline siseaken, Ü. Stööri lisandus.



Foto 89 Mansardi ühe aknaga uuk. See konkreetne köögi oma, välimisel aknal kõik prosspulgad alles, sisemisel kõik puudu.

- Väljas on aknad originaalis olnud külgedelt profileerimata piirdelaudadega, ülal puitkarniis ja all plekiga kaetud veelaud. Esimese korruse osas on akende vahetusega seoses osad külgmised piirdelauad ja veelaua katteplekid eemaldatud. Eeldan et pannakse samad või analoogsed tagasi. Teise korruse originaal kujul säilinud akendel kõik algsed piirdeliistud ja karniisid ning veelauad säilinud.
- Nõukogude aegsed rõduaken ja ukсед profileerimata lauast piirdelaudadega.



Foto 90 Rõdu (värskendatud 2019) ja rõdu avatäited 1974. aastast.

- Trepimäe poolsed keldriaknad väljastpoolt laudadega kinni kaetud. Arvatavasti tegu hilisemate asendustega. Hoovi poolne pesuköögi samuti hilisem, 4 ruuduline. Köök-toa aknad originaalid. Suhteliselt kehvast seisust, kuna asuvad vastu maad ning pole ammu hooldatud, kitt ära pudenenud, metall manused roostes, raamid pehkinud ja värv maha pudenenud.



Foto 91 Keldri väiksemõõdulised aknad. Hoovipoolne väljast ja Trepimäe poolne seest.



Foto 92 Keldri väga halvas korras 16 jaotusega aknad.

2.7 Trepid

Hoonel neli betoonist õuetreppi. Kõikide sisse - väljapääsude juures 2-3 astmelised üleulatuvate servadega. Peasissepääsu juures trepil kahel pool madalad betoonpiirded.

Algses projekti olid sinna ettenähtud ka kaunistuseks betoonkuulid, kuid neid pole ilmselt kunagi tehtud. Hoone tagakülje pääsu juures ümardatud otstega betoon astmed. Hoovi pool terrassil oleva pääsu juures ümardatud otsad vaid ühel pool, teisel pool sirge serv. Trepi kolm astet. Trepi kõrval seinal imeliku kujuga moodustis. See näha ka ajalooliselt fotolt, mis viib mõttele, et selle näol tegu ukse piirajaga. Kõik mainitud trepid heas korras.



Foto 93 Hoovi poolse terrassi 3 astmeline betoontrepp.



Foto 94 Hoovi poolse terrassi 3 trepijuures seina peal ukse piiraja.

Neljas trepp, r/b 8 - astmeline trepp hoovist esimese korruse tõstetud terrassile. Kahel pool treppi betoonist astmeline serv. Trepi olukord halb. Hoone ja trepi ühenduskohas kummaline kividest väljaulatuv moodustis, ajaloolistel fotodelt näha, et see algusest peale nii. Piirded suurte pragudega. Astmed osaliselt lagunened. Astmete osas on arvatavasti 1974 aastal seoses terrassi remontöödega valatud uuesti esimene ja viimane aste. Robustsem betooni töö, ilma esiserva ninata. Järve poolne betoon piire suure diagonaalse praoga, mida proovitud parandada. On näha, et sealt olnud suured tükid lahti. Trepi alune terves ulatuses kaetud niiskuslembese bioloogilise kihiga (taimed, vetikad, seened, samblikud).



Foto 95 Betoon trepp tõstetud terrassile.



Foto 96 Ebaõnnestunult parandatud pragu trepi betoonpiirdes.



Foto 97 Betoon trepi alune.

Terrassi piirded olnud algselt betoonist – nii postid kui käsipuu. Nurkmised postid jämedamad ning kõrgemad ja kanneleringuga, vahepealsed postid peenemad. Säilinud kolm nurgaposti. Ülejäänud osas betoon piire asendatud teraspostide ja puitlippidega (1974. a kap. remondi käigus).



Illustratsioon 38 Valmimisjärgne foto, kust näha algne terrassipiire.

Keldris betoontrepp esimesele korrusele , hoone tagumise sissepääsu juures. Sarnane õuetreppidele. Hetkel treppiauk kinni pandud.



Foto 98 Keldri betoontrepp, mis viis kunagi 1. korrusele.

Esimeselt teisele korrusel viib U-kujuline ühemarsiline uurdes-astmetega ja varvaslaudadega puittrepp. Astme mõõdud vastavalt - astmelaius 280mm ja astme kõrgus 175mm. Astmelaud üleulatusega varvaslauast. Trepp ja käsipuu säilinud algsel kujul. Käsipuu kumeralt profileeritud, Käsipuud toetavad lihtsad puitlatid, mis paigutatud nurga all. Pöördel asetsev tarandipost kanneleeringuga, trepi poolt ümara vormiga. Käsipuu profileering tarandiposti sisse freesitud. Trepp ja piirded värvitud. Astmete osas värv kulunud. Trepi olukord hea.



Foto 99 Trepikoja puittrepp.



Foto 100 , 101 Trepikoja puittrepp, 1 korrus ja vahemade.



Foto 102 Trepikoja puittrepp, vahemade.



Foto 103, 104 Trepikoja puittrepp, 2. korrus ja pääs pööningule.

Pööningule pääs 1974. aastal ringi tõstetud, seoses plaaniliste muudatustega. Varustatud isoleeritud metall luugi ja redeliga. Redelit hiljem tuunitud pulkadele lisaliistude paigaldamisega.

2.8 Siseviimistlus

Algsest siseviimistlusest järgi vähe, kui üldse. Kõige algelisemalt on vast säilinud trepikoja välimus. Seal laudpõrandad (arvatavasti siiski 1974. aastast), säilinud krohvitud peegellaed. Üle värvitud kap. remondi käigus.

Üldiselt majas viimistluse kohapealt 1974. aasta kap. remondi järgne seis, välja arvatud 1. korruse korter, kus hetkel remont lõppjärgus ning kogu siseviimistlus uuendatud. Uuendus kuuri tegid sel aastal läbi ka 2. korruse san. ruumid.

Esimesel korrusel on vanad põrandad välja lõhutatud ning hetkel eluruumide osas laudparkett ning köögis ja san. sõlmedes keraamilised plaadid. Seinad ja lagi kipsplaadiga ning värvitud. San ruumis seinad osaliselt keraamilise plaadiga. Laed toodud madalamale, kuna olid niivõrd läbivajunud.

Teisel korrusel nagu öeldud 1974. aasta kap. remondi järgne olukord, va. san ruumid. San. ruumides viimistlus kaasajastatud, laed värvitud kips, põrandal keraamiline plaat, seinad vannitoas keraamilise plaadiga, WC tagaseinas loputuskasti osas keraamiline plaat

ja muidu krohvitud ja värvitud. Ülejäänud ruumides seinad ja laed krohvitud ja värvitud. Esineb pragusid ja värvikoorumist laes. Ilmselt tingitud vahepealsest laudmaterjali ladustamisest pööningul ning katuseläbiviikude juures olnud leketest. Mõlemad probleemid nüüdseks lahendatud. Trepimäe poolses toas ja suures toas tapeet. Suure toa tapeet väidetavalt Jugoslaavia päritolu. Põrandad elutubade osas värvitud puitkiud plaadid, värv koorunud ja plaadid kohati katki. Köögis päevinäinud linoleum, kohati katki, esiku osas heas korras reliin.

Keldri korruse korterit pole peale 1990-ndate aastate algust enam kasutatud. Seal hetkeseisuga maas niiskusest vettinud puitkiudplaat, seinas tapeet hallitab, see eest krohvitud ja värvitud lagi nägi päris hea välja.

Keldri ja teise korruse osas vajavad kõik vanemad viimistluskihid uuendamist.



Foto 105 Hallitus keldri seinal.

2.9 Tehnosüsteemid

Majas algselt olnud keldris köök-toas pliit soemüüriaga. Praeguseks hetkeks amortiseerunud ja ei kannata kasutamist. Lisaks pesuköögis köetav katel soemüüriaga. Kap. Remondi aegu 1974. a. katel välja vahetatud. Ei tundu hetkel töökorras olevat. Vesi keldri korrusel vaid pesuköögis.



Foto 106, 107 Küttekolded keldris – pliit soemüüri ja pesukatel.

Esimesel korrusel algsetest küttekolletest alles vaid esikust köetav ahi. Remondi käigus lahti võetud ning kautuskõlbulik. Kuna tube otsustati madalamaks teha, kuna laed olid läbivajunud, siis tehti tuleohutuse tõttu ka ahi korrastamise käigus ülevalt poolt madalamaks. Ahi tubade poolt valgetest glasuurpottidest, esiku osas punastest keraamilistest pottidest. Ahjuuks EV aegne.

Teisel korrusel on köögis pliit soemüüri ja vajab korrastamist. Malmist pliidiplaat praoga, praeahi vajab väljavahetamist, samuti pliidiuks. Pliit veevanniga ning messingist torupiirdega. Viimati korrastati 1974. aasta kap remondi käigus kui paigaldati uus pliidiplaat ning praeahi. Pliidi sisse paigaldati küttekeha vannituppa sooja vee saamiseks, vannitoa seinale paigaldati 50-60l teras boiler. Viimase vannitoa remondi käigus sel sügistalvel kütetorud pliidi seest ning vannitoa boiler eemaldati. Ülejäänud ahjud töökorras, olnud kasutuses kuni õhk-õhk kütte paigaldamiseni 2019 aastal. Viimati remonditi 1974.



Foto 108 Esimese korruse ahi enne restaureerimist.

Foto 109 Sama ahi lahtivõetuna.



Foto 110 Sama ahi peale restaureerimist. Säilinud algne ahjuuks.



Foto 111 Säilinud originaal ahjuuksed Lellepi Tehasest Tartus. Kummaski korteris säilinud selline uks ühel ahjul.

aastal. Suuretoa ahju juures vahetati kap. remondi käigus välja pragudega potid (saadi REV-laost, mis olid sinna kogunenud ümberehitatud ahjust). Väljavahetati ka ahjuuks, kuna vana ei olnud pottsepa väitel küllalt tihe. Teine Trepimäe tänava poolses toas punastest pottidest ahi tehti täielikult uuesti, säilitati vana EV aegne ahjuuks. Välja arvatud see punastest pottidest ahi on kõik ülejäänud ahjud ja soemüür valgetest glasuuritud pottidest.



Foto 112 Sama ahi keskmise toa poolt enne restaureerimist.

Foto 113 Köögi soemüür võeti lahti ja kive kasutati alles jäänud ahju remontimiseks.



Foto 114 Sama ahi keskmise toa poolt peale restaureerimist.

Foto 115 Sama ahi suure toa poolt peale restaureerimist.



Foto 116 Teise korruse pliit ja soemüür.

Foto 117 Sama ahi suure toa poolt peale restaureerimist, säilinud originaal lõõri kaas.



Foto 118 Teise korruse Trepimäe poolse toa ahi, säilinud originaal ahjuuks ja siiber.

Foto 119 Sama ahju soemüür keskmise toa pool



Foto 120 Teise korruse keskmise toa ahi, säilinud originaal siiber.

Foto 121 Sama ahju soemüür suure toa pool, säilinud konsud ahju küljes.



Foto 122 Konksud suure toa soemüüri küljes.



Foto 123 Veel originaal detaile.



Foto 124 Tuulutusedavad.

1966. aasta hindamisaktist võib lugeda, et mõlema korruse köökidesse on paigaldatud gaasipliidid. Tegelikult majas gaasi ei ole. Selles vahemikus on vähemalt teisel korrusel kogu aeg süüa tehtud puupliidil.

Ahjude juures säilinud algsed tuulutus restid, siibri käepide jms.

Elektri kohta koostati kap. remondi aegu eraldi projekt, mis oli arh. osa kausta vahel ning nägi ette elektriseade täieliku uuendamise. Ventilatsiooni kohta oli kirjas, et jääb olemasolev (eri tsinkplekist vent. kanalid, mida täiendatakse vastavalt käesolevale projektile). Külmaveevarustuse välistorustik paigaldatakse uus. Siseliin vahetatakse osaliselt (mis tähendas ilmselt vahetamist seoses vannitoa ringi tõstmisega).

Praegu on vee ja kanali torustikud värskelt välja vahetatud, seoses alumise korruse remondiga ning ülemise korruse san. sõlmede remondiga. Mõlemal korrusel on vannid välja tõstetud ning asendatud duššiga.

Esimesel korrusel on välja vahetatud kogu elektrisüsteem, paigaldatud uus elektrikilp. Üleval korrusel elektrisüsteem vahetatud vaid õhk kütte ja vannitubade osas.

Kuna hoone ehitamise aegses Viljandis oli vesi ja kanalisatsioon ja elekter juba olemas võib järeldada, et hoone oli nendega juba ka valmimisjärgselt varustatud.

Tänapäeval on põhiliseks kütteallikaks nii 1. kui 2. korrusel õhk-õhk soojuspump. Pumpade välised agregaadid paiknevad hoone peasissepääsu juures trepi kõrval. Väravast sisenedes nad koheselt silma ei paista, kuna tänu laskuvale reljeefile jäävad trepiserva varju. Sisemised agregaadid paiknevad korterisse sisenedes korteriukse kohal. Vannitubades on elektripõrandaküte, paigaldatud sel sügis-talvel.

Soe vesi on lahendatud elektriboileritega.

2.10 Õueala

Trepimägi 6 krundi pindala on tänapäeval 1901m². Krunt pikliku kujuga risti mäenõlvaga. Krunt on ilmakaarte suhtes enamvähem loode kagu suunaline. Mis tähendab et õueala on päikesel valla. Hoone valmimisjärgselt oli krunt kuskil 817m². 1932. aastal ostis J. Nurmberg ära ka kõrval olevad kinnistud ning liitis need enda omaga.

Krundi piiride kõrguste vahe on kuskil 15m. Tegemist on justkui kolme laskuva terrassiga, kus ülemisel terrassil paikneb maja. Ning linna poolne naaberkrunt on jällegi terrassi võrra kõrgemal, nii et piki Trepimäed alla tulles paistavad Trepimäe 6 majast vaid

mansard- korruse uuk aknad nagu kaks uudishimulikku silma. Enamus krunti on haljaskattega. Betoonkivikattega on värava ning peaukse vaheline ala ning hoone tagune serv enne reljeefi järsku tõusu. Trepimäe poolisel küljel laskub piki krundiserva laudadega toestatud muldtrepp. Peamine pääs ja jalgvärv asub Trepimäe pool krundi ülemises servas. Sisenemine käib läbi kaarja ülaosaga r/b raamistuse, värv ise on lihtne puit lippidest, vanade sepishingede ning sepiskäepidemega. Autoga pääseb ligi alt Ranna puisteelt, seal on autovärvad ning võimalus krundile sõita auto parkimiseks. Kahe alumise platoo piiril asetseb Trepimäe poolses servas puidust kuur, mille katus on looka vajunud ja püstlaudise alumised otsad on pehkinud. Katus on sammaldunud eterniidist. Hindamisaktides leiab kuur esimest korda ära mainimist 1966 aasta hindamisaktis, peal on ta juba 1954. aasta mõõdistusel. Siis oli kuur 18m².

Krundi piire on osaliselt veel vanade betoonpostidega osalt nõuka aegsete teraspostidega lihtne puit lippaed, mille muudab väarikamaks pealmine horisontaalne laud. Ülemistest naabritest eraldab tiheda põõsastikuga kaetud järsk nõlvak, külgmistest naabritest osaliselt võrkaed ning osaliselt lääpa vajunud vana lippaed. Valmimisjärgsetelt fotodelt on näha, et sel ajal oli krunt kolmest küljest piiratud kõrge tiheda puit plank aiaga. Ainukeselt tollest ajast autorini jõudnud aia fotolt on näha, et alumisel platool asusid viljapuud ning vahepealsele jäid peenramaad. Vanadelt fotodelt on näha, et tolaeagsetele villadele tüüpiliselt oli hoone hoovipoolne terrassi piire lopsakasse rohelusse kasvanud.

Hoovis on mõned vanad viljapuud ja põõsad. Suurem peenarde tegemine on juba mõnda aega soikus olnud. Selline tüüpiline vana maja aed, mis ei ole liigselt läikima löödud, kuid ei ole ka lootusetult võssa kasvanud.



Foto 125 Vaade Oru 21 poolt.



Foto 126 Betoon raamis puitvärav, latt sepishingede ja sepiskäepidemega.



Foto 127 Vaade järve poolt krundi piirilt kevadel.



Foto 128 Vaade järve poolt krundi piirilt suvel. (foto M. Tsäro)



Foto 129 Talvine vaade linnulennult (foto K. Luts)

3. VÄÄRTUSLIKE DETAILIDE LOETELU

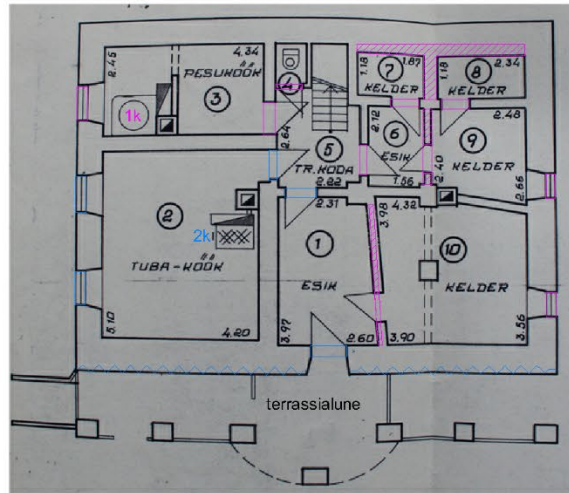
Trepimäe 6 omab, vaatamata oma mahulisele väiksusele ning välisilme lihtsusele võrreldes teiste Trepimäe palistavate ajalooliste villadega, oma olulist kohta piirkonna ajaloo ja iseloomu säilitamisel. Oru tn 21 on juba korrastatud ning ülejäänud villad ootavad oma järge, et nende ilmeid värskendataks, kaotamata nende ajaloolist identiteeti.

Esitatud loetelu hoone säilitamis vääretest detailidest. Nii eksterjööris kui interjööris.

1. Hoone hoovipoolne esimese korruse sammastele tõstetud terrass.
2. Terrassi alune eksponeeritud kauni muustriga maakivimüür.
3. Kahetiivaline klaasitud peauks ning tuulekoja siseuks, oma algsete linkide ja hingedega.
4. Peaukse kohal asuv laternakonsool.
5. Lipuvardahoidja peaukse kõrval.
6. Terrassiukse puidust piiraja fassaadil.
7. Säilinud tihedaruuduline (8x13 ruutu) veranda aken.
8. Säilinud 16 jaotisega originaalaknad oma algsete kremoonide ja teiste metall manustega.
9. Keldri välisuks ja algne lukk.
10. Betoonist välistrepid.
11. Klaasitud katusele pääsu luugid pööningul.
12. Algne säilinud valtsplekkkatvus.
13. Fassaadide algne vormistus hõövelmaterjaliga: algne rõhtlaudis, sokli veelaud, tuulekasti lauad, nurgalauad. Aknapiirdelauad, -karniisid ja -veelaud.
14. Kõik algsed siseuksed, koos säilinud algsete hingede ja linkide ja lukukatetega.
15. Algsed lihtpott ahjud ja pliivid soojamüüriaga.
16. Algsed ahjuuksed ning tuulutus restid seinal, konksud ahju küljes.
17. Sisseehitatud kapid oma algsete uste ja sulustega.
18. Peegellagi trepikojas.
19. Algne trepp keldris.
20. Algne puittrepp trepikojas koos piirdega.
21. Säilinud ruumide algne struktuur ja plaanilahendus, avade paiknemine.
22. 1974. aasta lisandus siseakna näol.

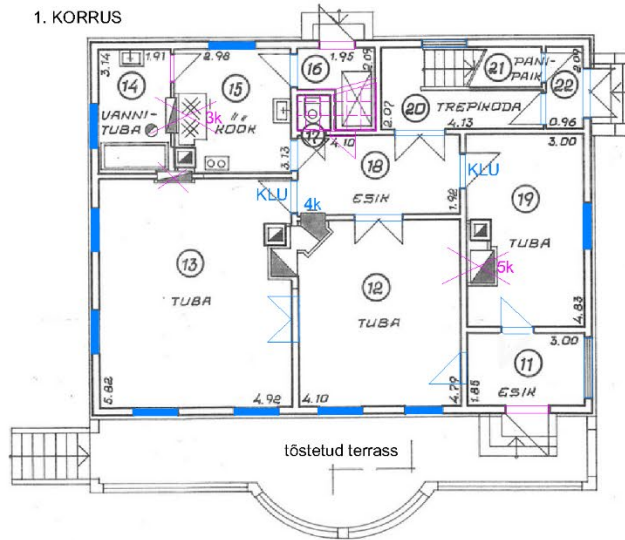
ALGSE JA HILISEMATE LISANDUSTE SKEEMID

KELDRI KORRUS



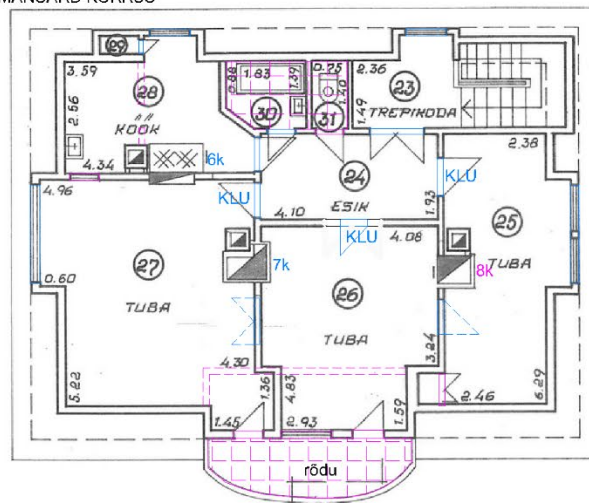
- algsed avatäited
- hilisemad avatäited
- seinad, hilisemad lisandused
- 2k algne küttekolle
- 1k hilisem küttekolle
- ilulaos maakivimüritis

1. KORRUS



- algsed avatäited
- osaliselt algsete baasil avatäited
- hilisemad avatäited / hilisem ava
- KLU klaasitud uks
- 2k algne küttekolle
- liikvideeritud küttekolle
- hilisemad plaaniilised muudatused

MANSARD KORRUS



- algsed avatäited
- hilisemad avatäited / avad
- KLU klaasitud uks
- lammutatud seinad
- 2k algne küttekolle
- 1k hilisem küttekolle
- hilisemad plaaniilised muudatused

4. ETTEPANEKUD HOONE SÄILITAMISEKS JA RESTAUREERIMISEKS

1. Parendada verikaali hoone tagaküljel, nii et veed saaks kindlalt hoonest eemale juhitud. Võimalusel langetada maapinda vähemalt 10cm võrra nii et välistrepi esimene aste oleks sobiliku kõrgusega ja et tõsta sokli joont. Lagunenud maakividest tugimüür puhastada samblast ja kõdust ja uuesti üles laduda.

2. Soovituslikult teha terrassi tehnilise seisukorra hindamiseks ehituslik ekspertiis.

Võib vajada verikaali muutmist ja toestamist, viimane post juba päris serva peal. Terrassi all hoitavad laudad ja prügi tuleks sellisel kujul likvideerida. Terrassi konstruktsioonid vajavad kindlasti puhastamist orgaanikast, terastalad ning välja paistev sarrus roostest ning kaitsmist edasise roostetamise eest. Betooni osas teha parandused. Võiks kaaluda algupärase betoonist terrassipiirde taastamist. Betoonkividest postid krohvida ning värvida sokli seinaga sama tooni (algselt olnud valge). Võimalusel parandada terrassile viiv betoontrepp, vastasel juhul asendada uue analoogsega, mis järgib oma kujult, nii piirde kui astmete osas, algset lahendust.

3. Sokli seisukorra parendamiseks, korrastada vihmaveesüsteem. Hoone ümber vähemalt 0,5m ulatuses võiks olla muru ära kooritud, pinnas tihendatud, kalded hoonest eemale juhitud ning kaetud vähemalt 0,5m killustikuribaga. Teha krohviparandused kus vaja sama materjaliga, uuesti üle värvida. Lubikrohvi puhul lubivärviga. Uuendada veelaud terrassi osa, kus katki ning hoone nurkades, kus pehkinud. Jälgida, et uus veelaud järgib olemasoleva paksut ja laiust.

4. Säilitada olemasolevad algsed betoonist paari astmelised välistrepid. Säilitada keldri betoonist trepp.

5. Vahetada välja amortiseerunud eterniidist katuseosa. Soovitavalt asendada originaalis olnud valtsplekiga. Võib kaaluda ka klassikprofiili kasutamist, kuna mansardi osas olev valtsplekk vajaks rooste tõrjet ja värvimist, siis oleks seda kohe toonitult saada ning katus jätaks koheselt ühtsema mulje. Pole teada, kas katus kunagi värvitud olnud, eelistada võiks punast tooni, kuna see Viljandile omane ning kasutatud ümbritsevate hoonete puhul. Klassik profiili kasutades, tuleks valtspleki punane värvitoon valida selle järgi, ühtse ilme saavutamiseks.

6. Asendada vihmaveesüsteem välimuselt analoogsega, st. vihmavee lehrtrite ja - toru kuju ning mõõdud peaks järgima olemasolevaid. Paigaldusel jälgida algset paigaldust. Oluline taastada vihmavee rennid ja -torud ka uuakende kohal. Jälgida, et torust tulev vesi ei voolaks sinna samasse sokli kõrvale maha vaid saaks juhitud kaugemale näiteks renni abil.

7. Säilitada algupärased konstruktsioonid: palkseinad, puidust ja betoonist vahelaed, katusekonstruktsioon, maakivist vundament ja sokkel. Keraamilisest tellisest akna ja ukse avad soklis ning betoonkivist laotud sokli nurgad ja terrassipostid. Tagada hoones puidu, kivi ja lubikrohvi säilimiseks sobilik sisekliima, hoida stabiilsena niiskusrežiim.

8. Säilitada algne fassaadilahendus: proportsioonid, avatäidete rütm ja asetus. Säilitada ja korrastada algne fassaadilaudis, rõdu all esimese korruse osas ning rõdu kohal teise korruse seinas osas kus fassaadilaudis hiljem asendatud teisemõõdulisega, taastada algse laudise profiiliga fassaadilaudisega, kasutades selleks kvaliteetset kuiva (suhteline niiskus kõige enam 18%) laudmaterjali. Säilitada avade algsed piirde-, karniisi- ja veelaud. Amortiseerunud

aknaplekid asendada uutega. Uuendada fassaadiviimistlus linaõlivärviga, olles eelnevalt vanad lahtised värvikihid maha harjanud. Järgida

9. Restaureerida mansardkorruse algupärased aknad. Võimalusel restaureerida ka keldrikorruse köök-toa aknad. Kui akende olukord ei kannata restaureerimist, siis teha uued õhkkuivast okaspuidust, analoogsed algupärastele, jälgida raamijaotust ja võimalusel prusspulkade mõõte. Säilitada ja kasutada vana klaasi, metall manuseid ja kremonoone sel juhul uute akende juures. Aknad värvida valge linaõlivärviga, klaasid kittida linaõlikitiga. Kõigi akende puhul vajalik uute veelaua plekkide paigutamine akna alumisse serva. Ülemiste karniiside plekid tunduvad olema paremas korras ning vajavad vaid üle värvimist. Aknakremonide käepidemeid mitte üle värvida, kaaluda alumise korruse korteris aknakremonide käepidemete puhastamist värvist.

10. Restaureerida maja peauks ja sisemine tuulekojauks. Säilitada ajaloolised lingid ja käepidemed, võimalusel korrastada vanad lukud. Säilitada ja korrastada ukse kohal asuv laternakonsool. Võimalusel paranda metallist algne lipuhoidja.

11. Säilitada ja restaureerida olemasolev keldrivälisuks ning sisemised originaal tahveldusega ukсед.

12. Kaaluda esimese korruse koerteri mitte originaal välisuste (tagumine pääs ja veranda) asendamist praeguseks pööningult leitud originaalustega, need eelnevalt restaureerides.

13. Trepikojas teha krohviparandused ning valida hilisem värv vastavalt eelnevalt kasutatule, kap. remondi projekti järgsel kasutati emulsioonvärvi. Säilitada olemas olev puittrep koos piirdega, värskendada värv, arvatavasti eelnevalt kasutatud õlivärvi. Säilitada puitpõrandad trepikojas.

14. Säilitada ja restaureerida teise korruse siseuksed. Korrastada ja restaureerida originaal lingid, väändenupud, hinged ja lukukatted.

15. Põrandatelt võiks tulevikus eemaldada sinna 1974 aastal pandud saepuruplaadid. Soovitaks algsete puitpõrandate eksponeerimist kui nad vähegi võimaldavad. Vana hoone põrand võibki välja näha kasutatud ja isegi lapitud, see lisab teatavat romantilist hõngu.

16. Seinte ja lagede osas teha krohviparandused ning uuesti värvida. Kap. remondi projekti järgi köögis õlivärviga ning tubades ja esikus emulsioonvärvi.

17. Säilitada kõik algupärased küttekolded, koos oma originaal lisandustega (algsed ahjuuksed jm).

18. Puhastada pigitud korstnad pööningu osas, kaaluda korstende isoleerimist, edaspidise pigitumise vältimiseks.

19. Kaaluda 1. korruse korteris järgmise suurema remondi käigus seinte uuesti krohvimist ning peegellagede taastamist.

20. Pidada restaureerimistöde tegemisel silmas, et nn. aja jäljed on ka väärtus, mitte kõike liiga üle siluda.

KOKKUVÕTE

Trepimäe 6 puhul on tegemist nii ajalooliselt kui ehituslikult väärtusliku hoonega, mis annab oma arvestatava panuse Viljandi Trepimäe miljööle ning seisab võrdsena teiste märksa uhkemate ning suurejoonelisemate villade seas. See on märk sellest, kuidas visa töö ja kindla sihiga võib jõuda kaugest Eestimaa talust lugupeetuks ärimeheks ning võrdväärseks naabriks endast palju suurematele.

Uurimise käigus rullus lahti hoone huvitav saamislugu ning hoones on elanud palju erineva eluteega inimesi. Suhtlesin mitmete majaga seotud inimestega, kes lahkesti jagasid oma mälestusi ja mõtteid elu üle Trepimäel. Tänan neid kõiki südamest, sest ilma nende panuseta oleks paljud asjad varju jäänud. Tänan neid, et nad muutsid minu jaoks ühe hoone loo nii põnevaks.

Hoone välisilme on küll pisut ajast räsitud, kuid säilinud autentsena. Loodame, et maja saab peatselt uuele hingamisele, milleks annab alust maja juures viimasel aastal toimetama asumine. Tahaks küll toimetajatele edaspidiseks südamele panna, et suure vuntsimisega ei liialdataks, et vanale hoonele jääks juurde pisut endiste aegade hõngu, et kõiki kortse liiga siledaks ei silutaks.

KASTATUD KIRJANDUS JA TEISED ALLIKMATERJALID

Arhiiviallikad

- Ajaleht Oma Maa nr.88, 1.08.1923. NLE 103.19230801
- Ajaleht Oma Maa, 22.03.1924. NLE 103.19240312
- Ajaleht Oma Maa nr 146, 17.12.1932. NLE 103.19321217
- Ajaleht Oma Maa nr 109, 24.09.1937. NLE 103.19370924
- Ajaleht Oma Maa 13.aprill 1938. NLE 103.19380413
- Ajaleht Päevaleht nr 158, 16. Juuli 1910.
- Ajaleht Päevaleht nr.262, 27 september 1937
- Ajaleht Postimees, nr 343, 19. Detsember 1939
- ENSV Teataja, 1941 nr 26
- E. Sedman, Viljandi ajaloolise linnakeskuse kaitse- ja ehitustegevuse reguleerimistsoon. Tallinn, 1972. Rahvusarhiiv (RA), ERA.T-76.1.1414
- J. Kaljundi, Ajalooline õiend. Viljandi linn, Oru tn 21. Tallinn, 1990. RA, ERA.T-76.1.12991
- Pärnu-Viljandi kinnistusameti kinnistutoimik. Viljandi linna kinnistu nr 108, 1900-1942. EAA 3760.2.697
- H. Sirel, Viljandi ajalooline linnakeskus. Viljandi linnaehitusajalooline, arhitektuuriajalooline ja kultuurilooline ülevaade muinsuskaitse aspektist. Tekstiline osa. Köide A. Tallinn, 1969. RA, ERA.T-76.1.3048
- Viljandimaa hooneregistri talituse toimik nr 1088 Trepimäe tn 6, 1946-2001. EAAM-0-909.1.15522.1
- Viljandi vanalinna kaitse- ja reguleerimistsooni detailplaneerimine. V köide, Tallinn, 1978, RA, ERA.T-76.1.4829

Internetiallikad

- L. Allik, Viljandi arhitektuur 19 ja 20. sajandi vahetusel, Viljandi Muuseumi aastaraamat, 2002 (viimati muudetud 16.02.2006). - <https://web.archive.org/web/20160719025810/http://www.muuseum.viljandimaa.ee/?op=body&id=138>
- Eesti Entsüklopeedia http://entsyklopeedia.ee/artikkel/kangilaski_mari2 (vaadatud 29.04.2021).

- Eesti Teatriliit http://etbl.teatriliit.ee/artikkel/kangilaski_juhan3 (vaadatud 29.04.2021).
- E- kinnistusraamat, registriosa nr 3478739 (vaadatud 19.03.2021)
- Geni.com Ann Ase (Ermann) (vaadatud 29.04.2021)
- Geni.com Johan Nurmberg (vaadatud 29.04.2021)
- Geni.com Mari Lellep (Nurmberg) (vaadatud 29.04.2021)
- Maa ameti Geoportaal: <https://geoportaal.maaamet.ee> (vaadatud 30.03.2021)
- K. Männik, R. Peirumaa, Viljandi vanalinna kujunduskontseptsioon. Viljandi vanalinna muinsuskaitseala. Viljandi 2007 - https://www.riigiteataja.ee/aktilisa/4081/0201/3096/Lisa1_m58.pdf
- K. Männik, R. Peirumaa, Viljandi vanalinna kujunduskontseptsioon. Viljandi vanalinna tänavatevõrgu ajalooline kujunemine. Viljandi 2007 - https://www.riigiteataja.ee/aktilisa/4081/0201/3096/Lisa2_m58.pdf
- A. Vislapuu, Viljandi ajalugu periooditi (viimati muudetud 02.11.2012), Viljandi Muuseumi vana koduleht - <http://muuseum.viljandimaa.ee/vana/indexbf72.html?op=body&id=52>

Publitseeritud allikad

- A. Olander, Viljandi kadunud vaated, Tallinn: Tänapäev, 2016.
- E. Sahk jt, Viljandi trükikojad ja trükised 1875-1944, Viljandi: Viljandi linnaraamatukogu, 2000
- Ü. Stöör, Ühe arhitekti mälestused. Peaarhitekt 1967-1977, III köide, Tartu: Ilmamaa, 2015.
- Ü. Stöör, Ühe arhitekti mälestused. Arhitekt linnas ja maal 1976-2016, IV köide, Tartu: Ilmamaa, 2021.

Publitseerimata allikad

- P. Eero isiklik arhiiv. L. Nurmbergi säilitatud dokumendid seoses Trepimäe 6 majaga.
- Jaak Kangilaski, meili vahetus autoriga. 27.04.2021.
- Ülo Stöör, meilivahetus autoriga. aprill 2021.

Suulised allikad

- Peeter Eero, vestlus telefoni teel autoriga, 28.04.2021. Märkmed autori valduses.
- Lo Järvekülg, vestlus telefoni teel autoriga, 29.04.2021. Märkmed autori valduses.

- Ilme Lutus (end Stöör), vestlus telefoni teel autoriga, 20.04.2021. Märkmed autori valduses.
- Ülo Stöör, vestlus telefoni teel autoriga, 20.04.2021, 27.04.2021. Märkmed autori valduses.
- Maie Tsäro, vestlus telefoni teel autoriga, 25.04.2021. Märkmed autori valduses.

Projektid

- Elumaja Merimetsa (end Rae) külas Pärnus. 22.11.1922. EAM_1204 Ar 2.2.635
- Elumaja plaan J.Köhleri puiestee Krunt nr 1 kv nr 9, Viljandis. 27.07.1923. VM9554_9-2Ar_av
- Elumaja ümberehituse ja kõrvalhoone projekt (end. Villa Schwartz) 1936. VM 9554:141/9 Ar
- A/s Jard, Viljandi, Trepimägi 6 ülesmöödistus. 14.11.1995.
- L. Nurmbergi krundil kivist elumaja projekt. Viljandis Tallinna tn 11A. 1936. VM 9554:141/2Ar 1
- Projekteerimise Instituut „Kommunaalprojekt“. Viljandis, Trepimägi tn 6 asuva kommunaalelamu kap. remondi tehniline tööprojekt. Kaust I: Arhitektuur-ehituslik osa. Viljandi, aug.1973.
- Projekteerimise Instituut „Kommunaalprojekt“. Viljandis, Trepimägi tn 6 asuva kommunaalelamu kap. remondi tehniline tööprojekt. Kaust- koondeelarve. Viljandi, okt.1973.
- Projekteerimise Instituut „Kommunaalprojekt“. Viljandis, Trepimägi tn 6 asuva kommunaalelamu kap. remont. Vaade, lõige, II korruse plaan rõduga. Viljandi, jaan.1974. (Kooskõlastatud Arhitektuurimälestiste Kaitse Inspektsioon 11.01.1974)
- Proua Linda Lutsi suvemaja plaan krunt nr 100 Viljandis. 8.05.1924. VM9554:177-1Ar_1
- Rõdu tööjooniste originaal kalkad (Ü. Stööri arhiiv).
- Viljandi Eesti Põllumeeste seltsi Auto Kuur. 10.06.1923. VM9554_140-13Ar
- Viljandi linnas Trepimägi nr 6 asuva kv. nr 178, kr. nr 108 krundi plaan 1:500. 7.02.1990.

Illustratsioonid

- III 1 Maa ameti Geoportaal: <https://geoportaal.maaamet.ee> (vaadatud 30.03.2021)
- III 2 Maa ameti Geoportaal: <https://geoportaal.maaamet.ee> (vaadatud 30.03.2021)
- III 3 *Geometrische Charte von der Stadt Fellin nebst denen dazu gehörigen Bürger Landereyen im Pernauschen Craysse belegen.* Koost. 1744. RA, EAA.1002.1.1812
- III 4 *Charte von der Kreis-Stadt Fellin nebst denen dazu gehörigen Ländereyen.* Koost. 1790. RA, EAA.308.6.364
- III 5 Gravüür, Viljandi, vaade linnale järve vastaskaldalt 1790. Viljandi Muuseum (VM) VM 7945 F 2094/1090
- III 6 *Charte von der Stadt Fellin.* Koost. 1832. RA, EAA.1002.1.1826
- III 7 *General-Charte von der Kreis-Stadt Fellin.* Koost. 1866. RA, EAA.308.6.365
- III 8 *План уездного города Феллина Лифляндской губернии.* Koost. 1900. RA, EAA.298.2.4
- III 9 *Karte von der projectirten Strasse zur Wiese.* Koost. 1892. RA, EAA.1002.1.616.20.k
- III 10 Viljandi linna ja ümbruse plaan. Koost. 1922. RA, EAA.2072.9.795
- III 11 Infotahvel „Viljandi villad“ Trepimäe ja Oru tn ristil. Viljandi Muuseum, Viljandi Linnavalitsus. (autori foto infotahvlist)
- III 12 Trepimägi. 20.saj. algus. Eesti Ajaloomuuseum (AM) N 5638:7
- III 13 Vaade järvele Trepimäelt. 20. saj algus. AM, N 5638:42
- III 14 Printing card, Viljandi, Trepimägi, 2 wools. VM, VMF 518:2273 F 12078
- III 15 Printing card Photo, Viljandi, Trepimägi, approx. 1920, photo J.Riet. VM, VMF 366:83 F
- III 16 Postcard, Viljandi, apartments in the Trepimäe regioon, water tower. VM, VMF 518:2353 F 12158
- III 17 Photo postcard with Viljandi, Trepimägi surroundings. VM, VMF 518:2282 F 12087
- III 18 J. Nurmbergi elumaja plaan Viljandis, 11.märts 1923. Originaal kalkad. Vaated. VM 9554:177/2 Ar1
- III 19 J. Nurmbergi elumaja plaan Viljandis, 11.märts 1923. Originaal kalkad. Lõige ja keldri plaan. VM 9554:177/2 Ar2

- **III 20** J. Nurmbergi elumaja plaan Viljandis, 11.märts 1923. Originaal kalkad. 1. ja mansardkorruse plaan. VM 9554:177/2 Ar3
- **III 21** Illustratsiooni 15 suurendus
- **III 22** Trepimägi 6 enne 1940 aastat, Lo Järvekülg erakogu
- **III 23** Trepimägi 6, L.Nurmberg terrassil, P. Eero erakogu
- **III 24** Trepimägi 6 J. Nurmberg pingil, Lo Järvekülg erakogu
- **III 25** Trepimägi 6 aiamaa, Lo Järvekülg erakogu
- **III 26** Ajaleht Oma Maa nr 46, 23.04.1923. NLE 103.19230423
- **III 27** Ajaleht Oma Maa nr 149, 20.12.1923. NLE 103.19231220
- **III 28** Geni.com Johan Nurmberg ja Liisa Nurmberg (Moose). Vaadatud 29.04.2021.
- **III 29** Geni.com Johan Nurmberg ja Liisa Nurmberg (Moose). Vaadatud 29.04.2021.
- **III 30** Geni.com Johan Nurmberg (vaatatud 29.04.2021)
- **III 31** Ajaleht Oma Maa 17.06.1936. NLE 103.19350617
- **III 32** Ajaleht Oma Maa 24.09.1937. NLE 103.19370924
- **III 33** J. Nurmberg matused, Lo Järvekülg erakogu
- **III 34** Trepimäe 6 elanike nimekiri peale natsionaliseerimist (P. Eero erakogu).
- **III 35** Trepimäe 6 ehitus (P. Eero erakogu).
- **III 36** Trepimäe 6 ehitus (P. Eero erakogu).
- **III 37** Trepimäe 6 ehitus (L.Järvekülg erakogu).
- **III 38** L. Nurmberg maad kaevamas. (P. Eero erakogu).

LISAD

Lisa 1. Tsiviiltoimik nr. 330-1947. a. Kohtuotsuse ära kiri.

Lisa 2. 1954. aasta plaan koos 1966. aasta täiendustega.

Lisa 3. 1973. aasta kap. remondi projekt.

Lisa 4. 1974. Rõdu projekt

Lisa 5. 1995. aasta ülesmõõdistus.

Lisa 6. 1990. asendiplaan kõrgusmärkidega.

Lisa 7. Mõned ajaloolised meeleolupildid algsetest omanikest.

LISAD

Lisa 1. Tsiviiltoimik nr. 330-1947. a. Kohtuotsuse ärakiri.

Ärakiri.

Tsiviiltoimik nr. 330-1947 a.

K o h t u o t s u s

Eesti Nõukogude Sotsialistliku Vabariigi nimel.

Viljandi l.jsk. rahvakohus - koosseisus:

eesistuja Ruusak

rahvakaasistujad Pindsoo ja Kalmet

sekretäri Tuur'i juuresolekul arutas avalikul kohtuistungil

Viljandi linnas 8. detsembril 1947 a. hagi asja Viljandi linna TK Kommunaal-
majanduse osakonna nõudmises Liisa Nurmberg'i, Juhan Karlson'ä ja Anna Kar-
lson'i vastu ning Zoja Verme vastu korterist ümberpaigutamise pärast, kohu
on kindlaks teinud, et kostja Nurmberg on Viljandis, Trepinägi 6 asuva natsi-
natsionaliseeritud maja endine omanik ja temaga on sõlmitud üürileping elamute-
valitsuse poolt 18. sept. 1945 a. samas majas asuvale elamispinnale 27 m²,
kusjuures samal elamispinnal elavad allüürnikena Juhan Karlson ja Anna
Karlson, kes VNFSV Kommunaal RK 25. veebr. 1938 a. juh. N 94 § 8 ja NSVL ÜK
Pl. m. 12 nov. 1942 a. § 4 põhjal ei oma iseseisvat õigust nende poolt ka-
sutatavale elamispinnale, vaid nende poolt elamispinna kasutamise õigused
olenevad Liisa Nurmberg'i õigustest; viimasele on Viljandi l. TK otsusega
23. nov. 1947 a. määratud uus elamispind Viljandis, Kirikumõisa tn. 37, 18 m²
suuruses, koos Anna ja Juhan Karlson'iga, mis vastab nende elamispinna sa-
nitaarnõuetele, vastavalt ENSV RKN määrusele 11. apr. 1941 a. N 662; kaitsja-
te väited, et pärast lepingu sõlmimist ei saa kohaldada nimetatud määrust,
ei ole kooskõlas asjaoludega, sest lepinguga pole hageja loobunud temale
nimetatud määruse järgi kuuluvaist õigustest ja leping on sõlmitud amet-
isikite poolt, kes ei võinud teada, et Nurmberg on endine natsionaliseeritud

maja omanik; isik keda paigutatakse ümberpaigutatava korterisse on tõe-
taja riiklikus julgeolekus ja omab 7 liikmelise leibkonna; mis puutub
kostja Verme ümberpaigutamisse, siis selleks puudub igasugune seaduslik
alus; neil kaalutlustel ja TsPK § 5,118,174 juhatusel Rahvakohus

o t s u s t a s:

1) Liisa Nurmberg, Juhan Karlson, ja Anna Karlson ümberpaigutada Viljandis,
Trepimägi 6-1 27 m² elamispinnalt Viljandi, Kirikumõisa tn.37 asuvale 18 m²
elamispinnale ja neilt sissenõuda hageja kasuks riigilõivu (3) kolm rub-
la;

2) Viljandi linna Kommunaalmajanduse osakonna hagi Zoja Verme vastu
jätta rahuldamata;

edasikaebus ENSV Ülemkohtule 10 päeva jooksul kaasatsiooni korras.

Eesistuja: J.Ruusak(alk.)

Rahvakaasistujad H.Pindsoo, A.Kalmet(alk.)



Arakiri õige: Parand.: "ametniku."

Kustut.: "isiku."

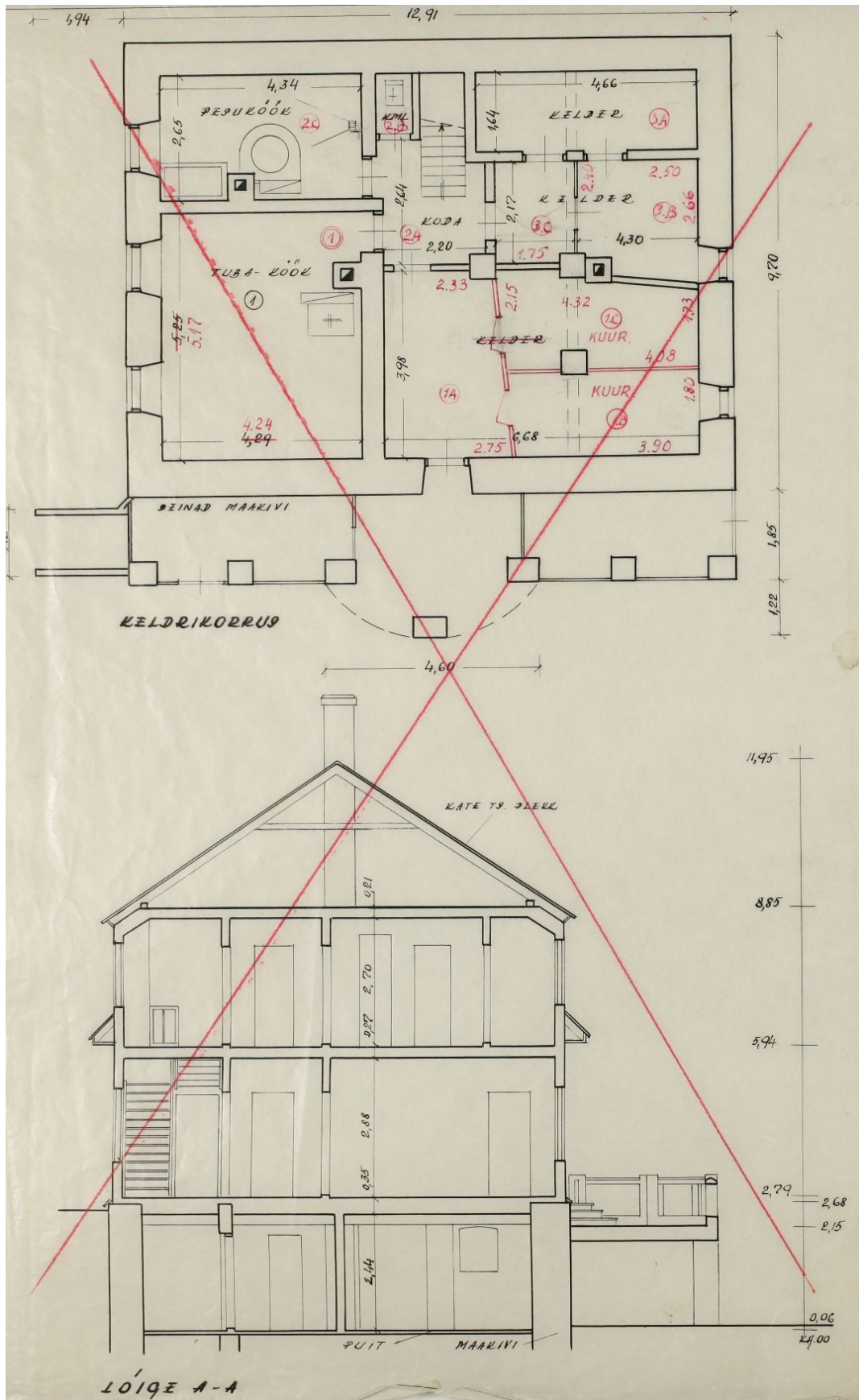
rahvakohtunik *J. Pindsoo*

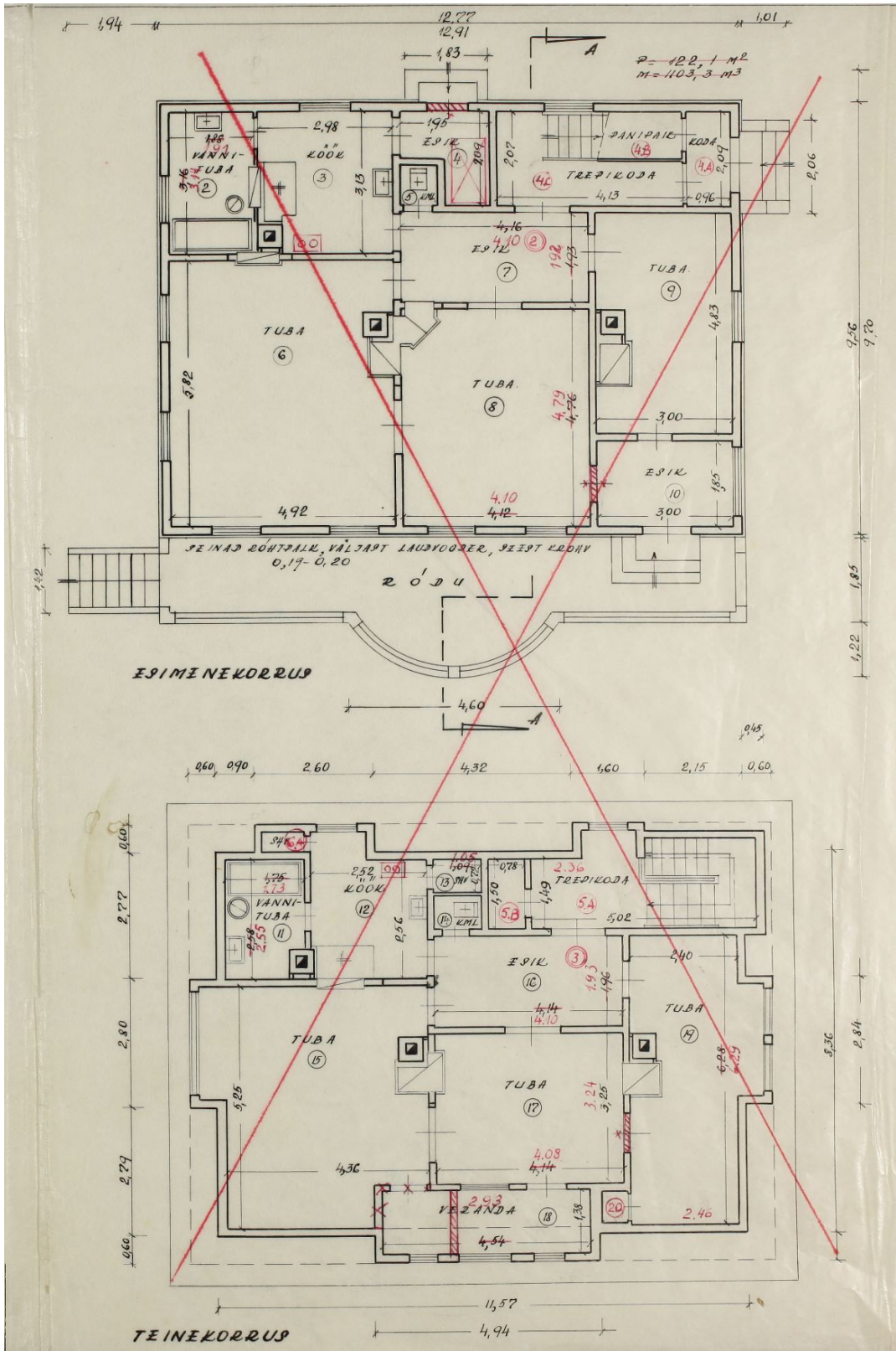
Käesolev arakiri on Viljandi l.jsk.Rahvakohtust välja antud
Liisa Johani tr. Nurmberg'ile-tema sellekohasel avaldusel.

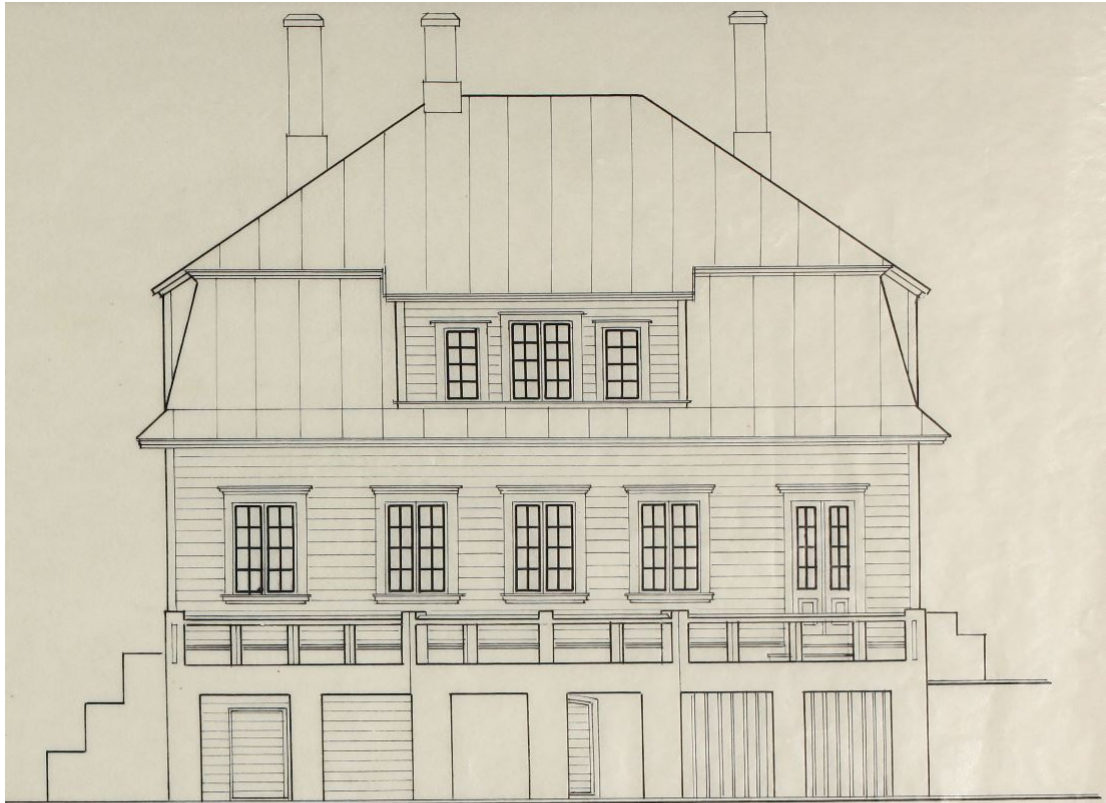
Viljandis, 9 det. 1947 a. nr. 330

J. Pindsoo
rahvakohtunik

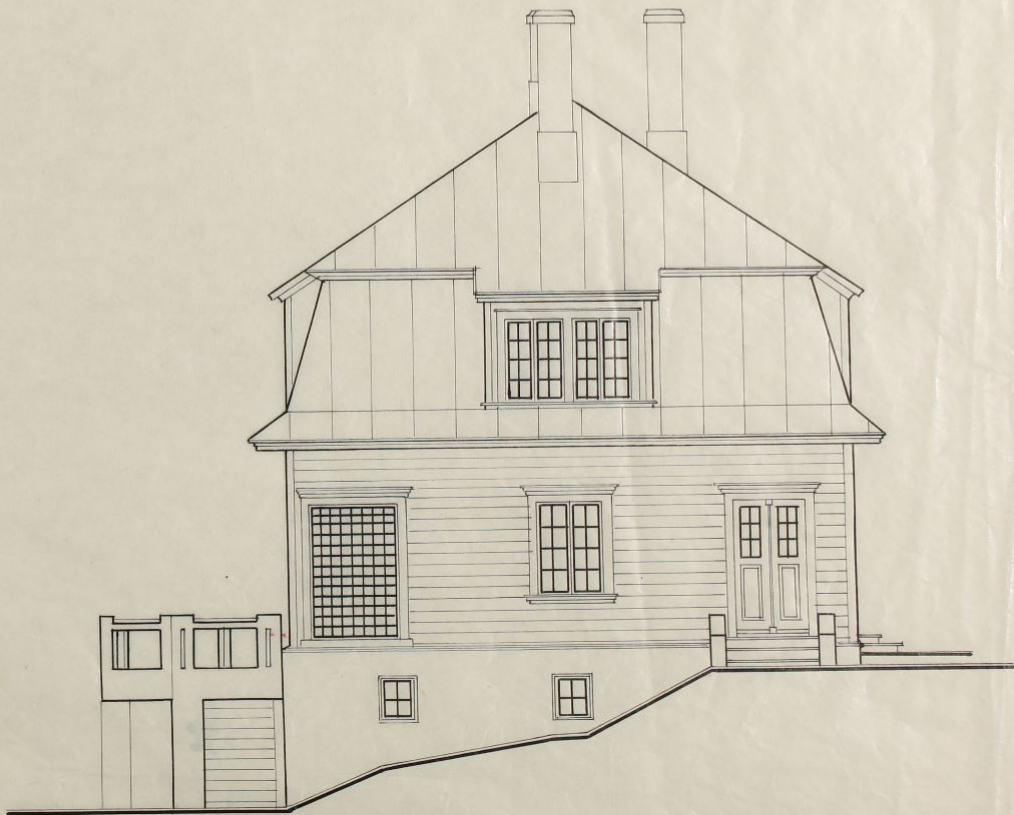
Lisa 2. 1954. aasta plaan koos 1966. aasta täiendustega.





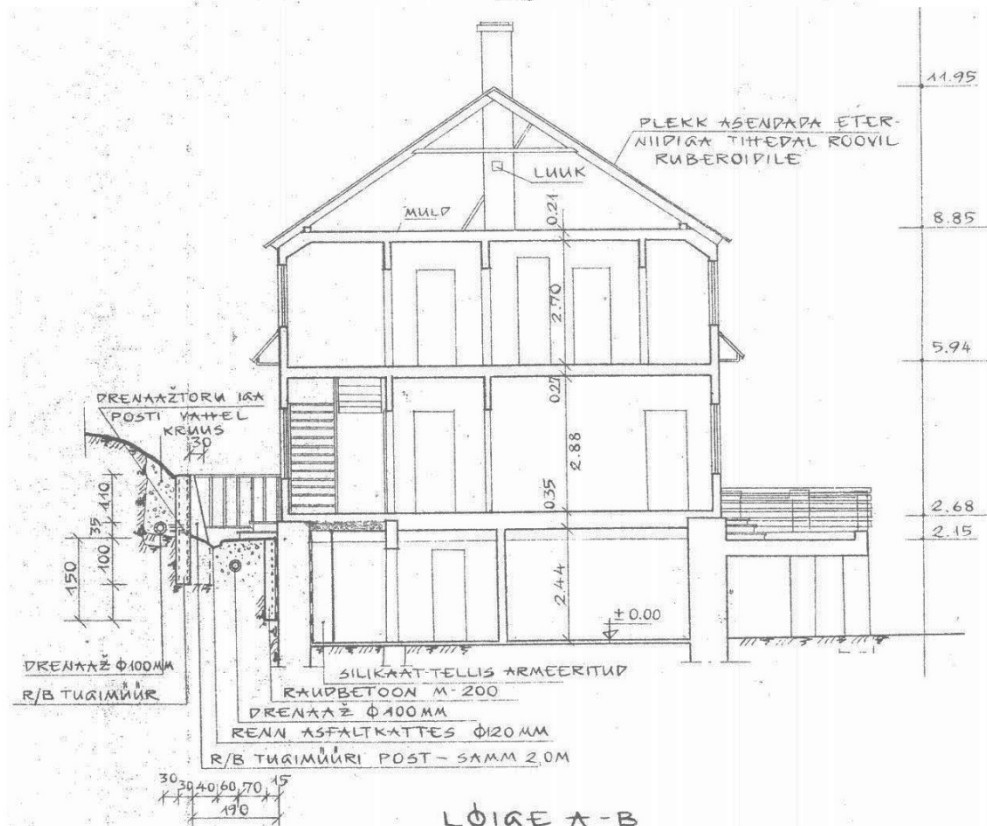
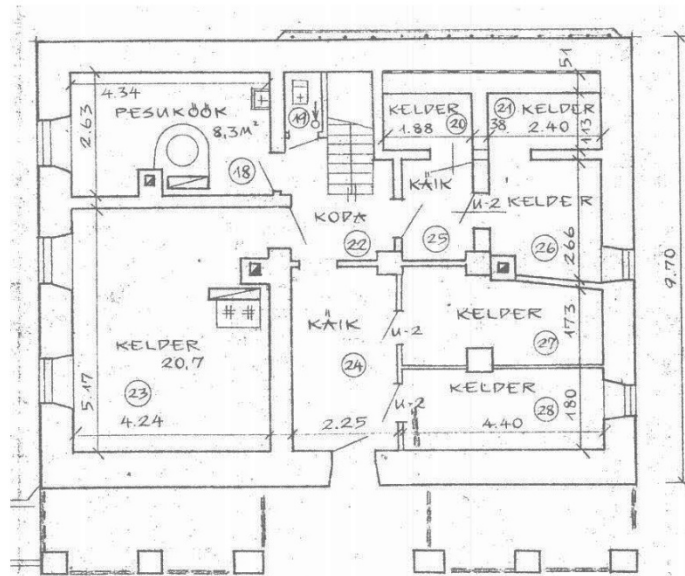


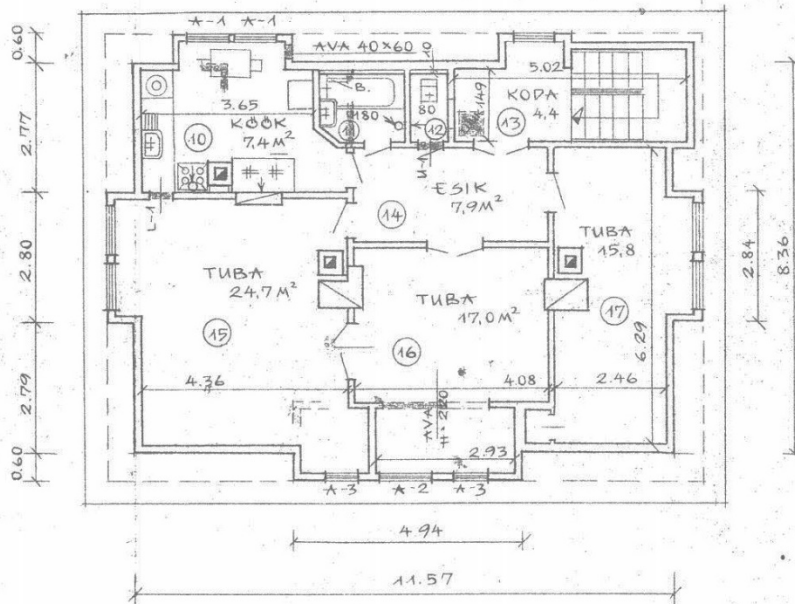
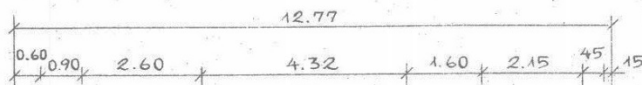
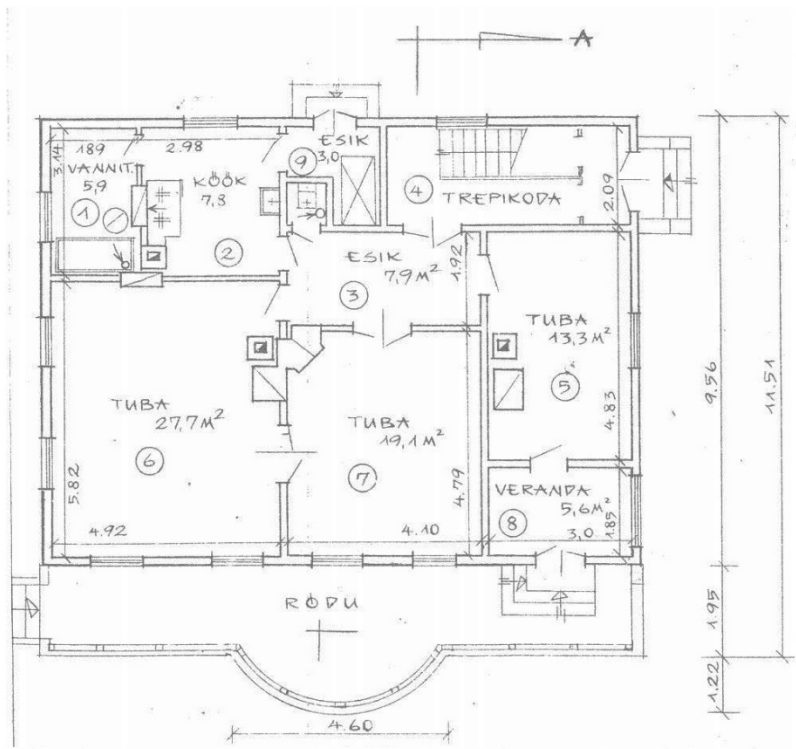
EESTVAADE



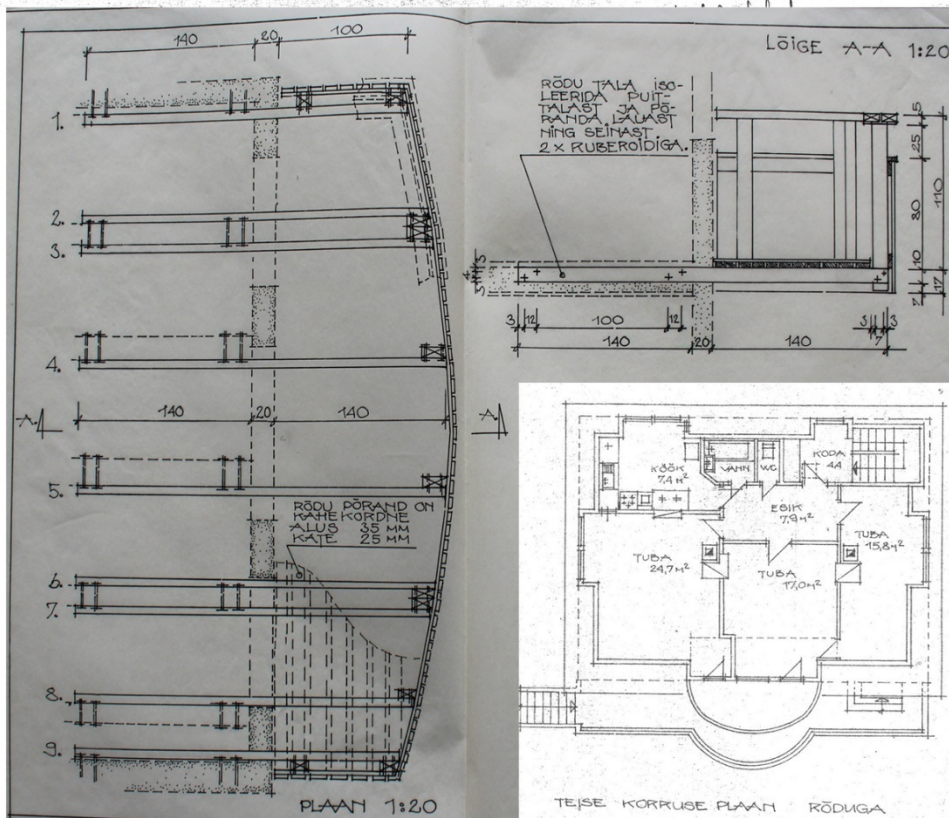
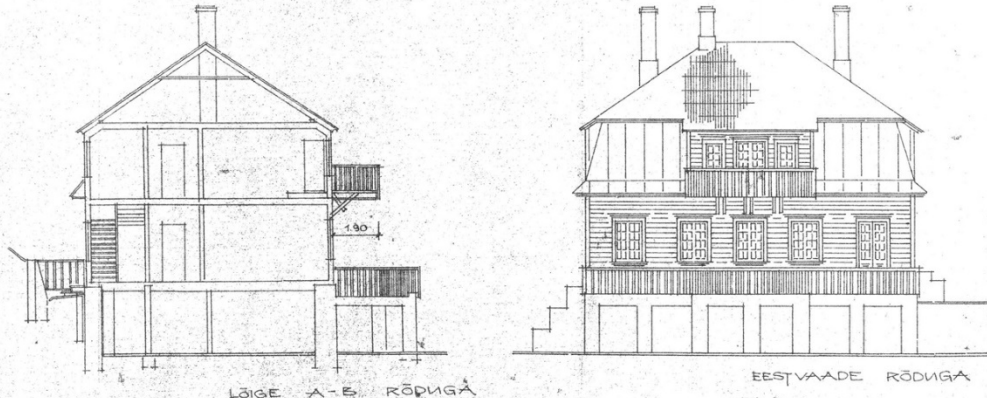
VAADE TREPIMÄGI TÄN.

Lisa 3. 1973. aasta kap. remondi projekt.

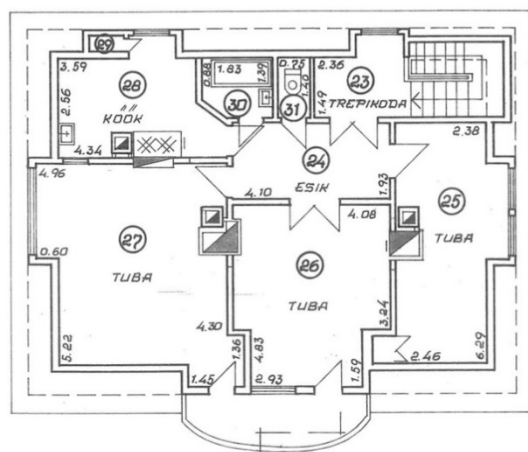
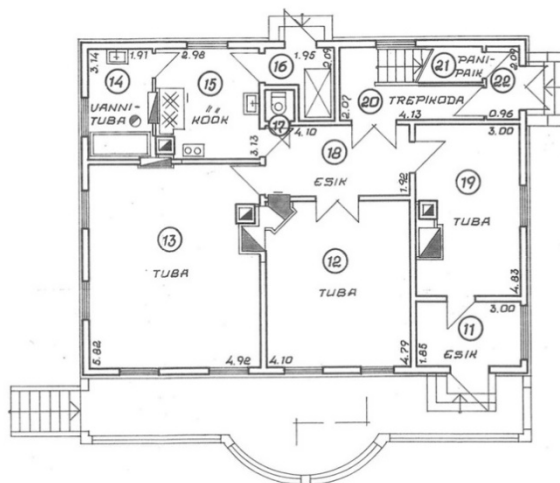
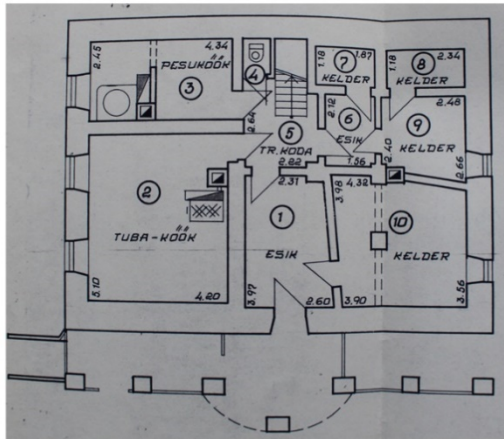




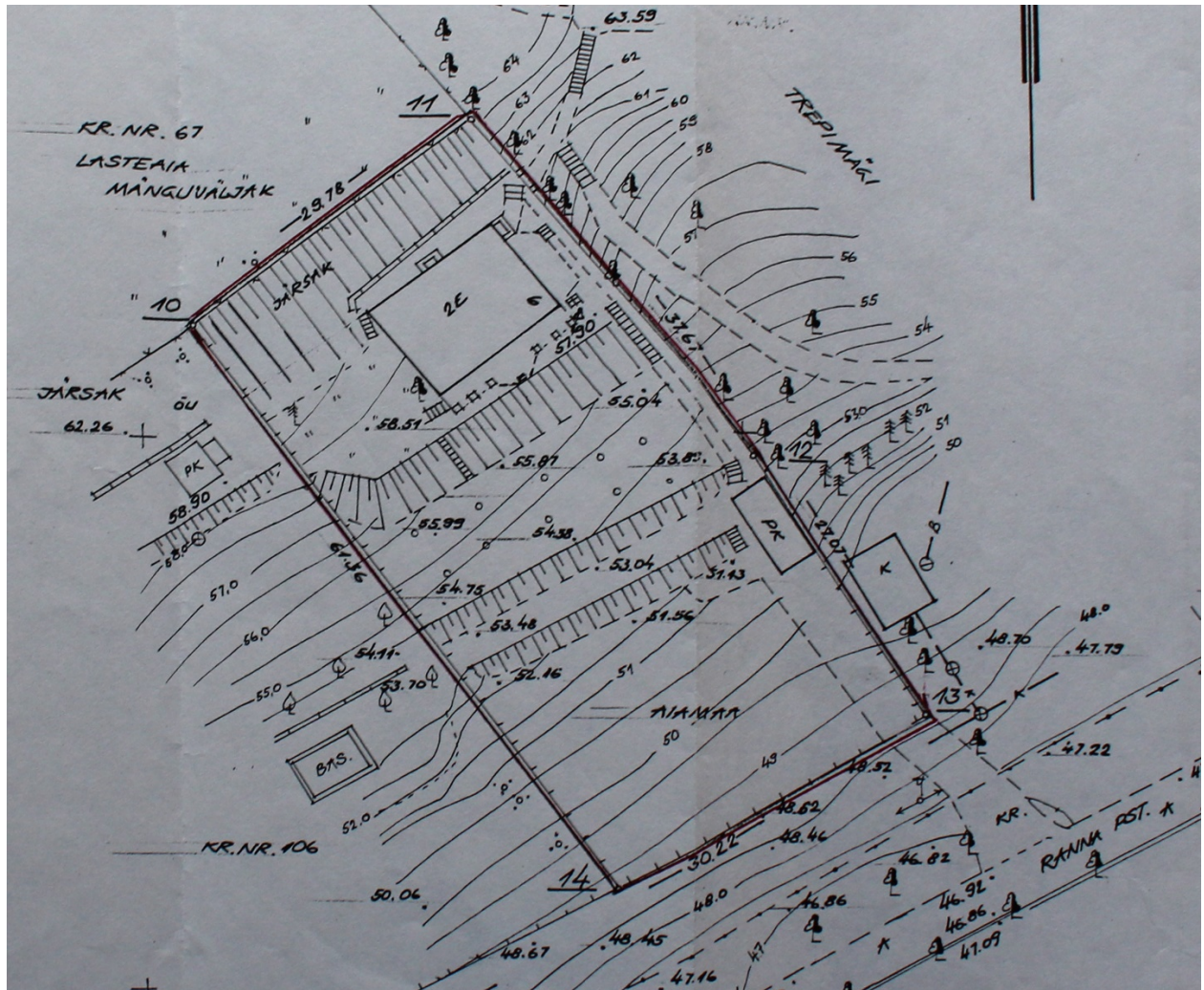
Lisa 4. Rõdu projekt



Lisa 5. 1995. aasta ülesmõõdistus.



Lisa 6. 1990. asendiplaan kõrgusmärgidega.

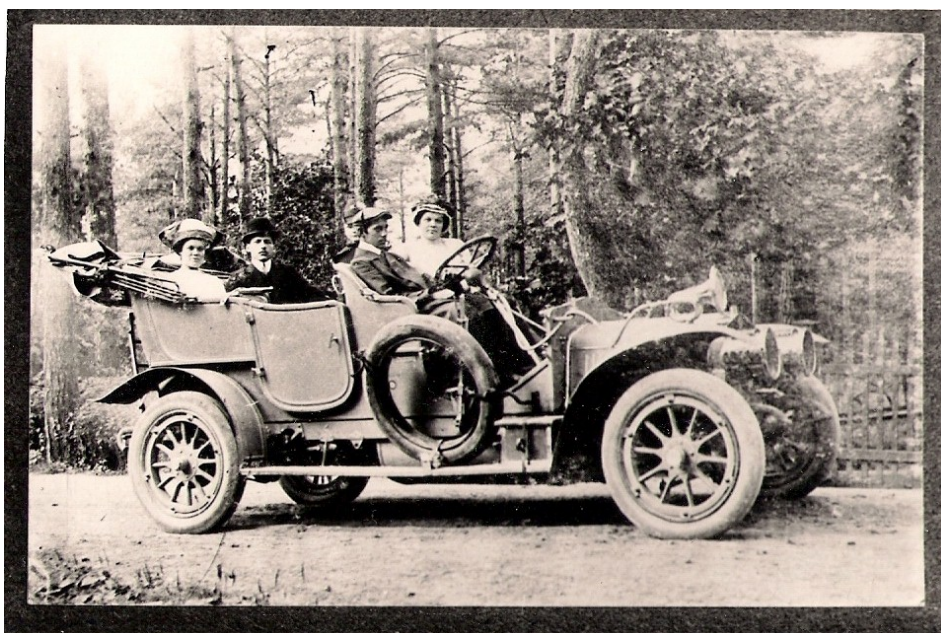


Lisa 7. Mõned ajaloolised meeleolupildid algsetest omanikest.

L.Järvekülg ja P.Eero arhiivist



Liisa Nurmberg.



Nurmbergide auto.



Liisa Nurmbergi isa Juhan Moose ja Nurmbergide kasupojad Jaan ja August Ase Trepimäe 6 ehitusel.



Seltskond maja kõrval õues, taamal tenniseplatsid.



Liisa Nurmberg, Jaan Ase, Anna Karlson (Kruusakivi).