

EESTI KUNSTIAKADEEMIA



Arvo Talts

**Vabaduse pst. 73a Tallinn. Ajalooline ülevaade, hoone tehniline seisund,
ettepanekud restaureerimiseks.**

Vabaduse pst. 73a Tallinn, Nõmme linnaosa

2020/2021 õppeaasta

Arhitektuuri konserveerimise ja restaureerimise täiendkoolituse lõputöö

Tallinn 2021.a.

EESTI KUNSTIAKADEEMIA	1
SISSEJUHATUS	3
Objekti andmed:	3
Töö eesmärk	3
Asukoht	3
1.Ajalooline ülevaade	5
2.Hoone materjalikasutuse ja tehnilise seisukorra kirjeldus	9
2.1.Katus, korstnad, sademevee süsteemid ja rõdu	9
2.1.2 . Küte	10
2.2.Fassaad	11
2.3.Avatäited	13
2.3.1.Välisüksed	13
2.3.2.Aknad	13
2.4.Hoone konstruktsioonid	15
2.6. Aed, haljastus, parkla	16
Korter 1 (1 korrus)	17
Korter 2 (1 korrus)	17
Korter 3 (2 korrus)	18
Äripind	20
Pööning (3 korrus)	20
Trepikoda	21
4.Säilitamise ettepanekud	22
5.Kokkuvõte	23
6.Kasutatud materjalid ja teised allikmaterjalid	23
Kirjandus	23
Arhiiviallikad	23
Internet allikad	23
7.Lisad	24

SISSEJUHATUS

Objekti andmed:

Elamu

Aadress: Vabaduse pst. 73a , Tallinn, Harju maakond

Valmimise aasta: 1939.a.

Katastritunnus: 78404:401:5140

Maa sihtotstarve: elamumaa 50% / ärimaa 50%

Kinnistu suurus:1445 m²

Miljööväärtuslikul hoonestusalal asuv arhitektuurilise väärtusega hoone.¹

Töö eesmärk

Töö eesmärgiks on analüüsida Vabaduse pst.73a elamu ehitus-tehnilist seisukorda, võimalusel üles pildistada ja kaardistada säilitamist vääriavad ruumides asunud detailid ja seadmed , mis on olnud seal kuid demonteeritud kui amortiseerunud ja ajale jalgu jäänud.

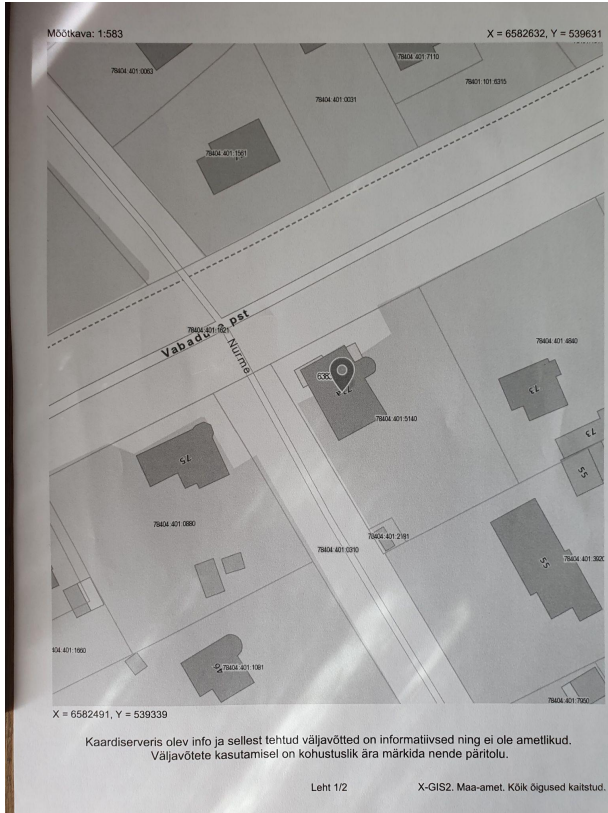
See objekt on valitud lõputööks põhjusel, et hoone kuulub meie perekonnale ja varasemalt minu sugulastele kellelt see hoone natsionaliseeriti 1940 aastal.

Samuti plaanin sellel sügisel alustada esimese korruse korterite remondiga ja usun, et kursusel omandatud teadmistega saan nii mõndagi paremini teha.

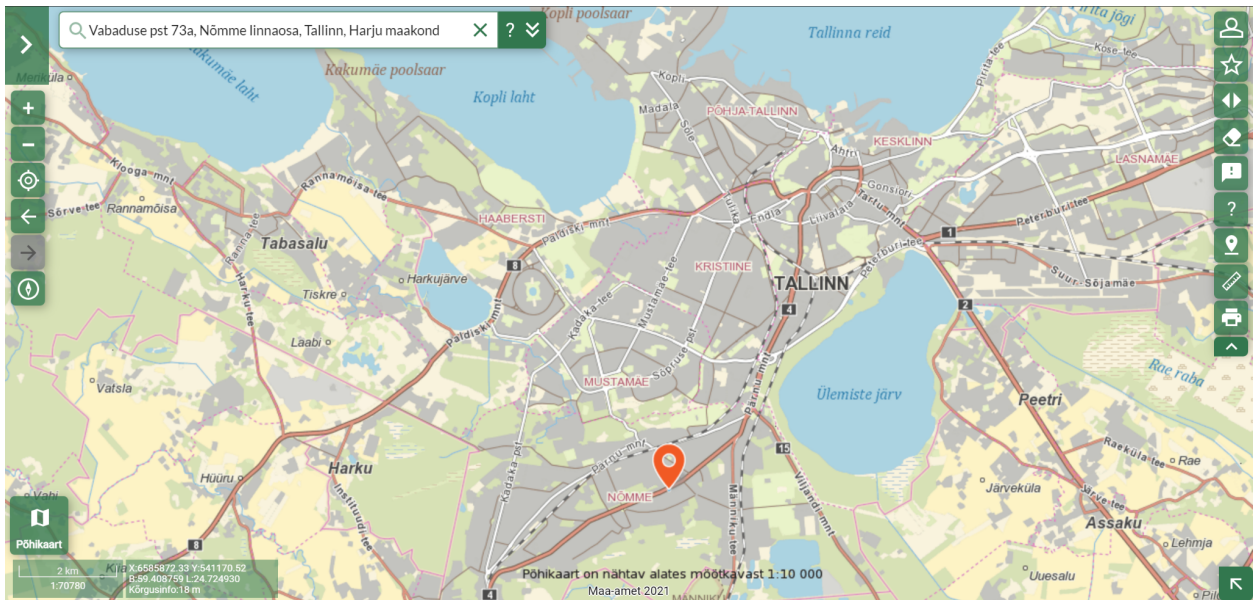
Asukoht

Vabaduse pst. 73a asub Tallinnas, Nõmme linnaosas, Nõmme miljööväärtuslikus hoonestusalas Nurme tn ja Vabaduse pst. tänavate ristumiskohas.

¹ Nõmme linnaosa üldplaneering, miljööväärtuslikud alad 2017



III 1. Asukoht maa-ameti kaardil, krundi piiridega.



III 2. Situatsiooniskeem Tallinna veebikaardil.

1. Ajalooline ülevaade

Hoone projekterija : Edgar Velbri (1902 - 1977 Tallinn) . Edgar Velbri projekteris eelkõige väikemaju, millest umbes 200 hoonet Nõmmel², kuid sellist funktsionalistlikku väikehoonet kus koos on äripind ja korterid on vähe projekteritud. Kuna hoones on äripind, siis on maja paigutatud Nurme ja Vabaduse pst-le võimalikult lähedale koos kõrval asuva kauplus/elamuga, moodustades ristmikul kena koosluse ja on hästi vaadeldav.

Elamu ehitusluba saadi 1939 aasta mai kuus³ ja valmis sai hoone sama aasta lõpus. Omanikud Johan Talts ja Helvi-Lydia Talts ise elasid teise korruse korteris kuhu oli tehtud ka eraldi sissepääsuga hambaarsti kabinet koos ooteruumiga (omanik Helvi-Lydia Talts oli hambaarst ja pärit Soomest) Kuigi maa ja hoone natsionaliseeriti 1940 aastal lahkusid omanikud Eestist Rootsi alles 1944 aastal.

Esimesel korrusel olid üürikorterid ja kauplus. Kuni 1944 aastani varustas kauplust piimaga Rabivere mõis.

Pööningukorrusel oli pesukuivatuse ruum, keldris panipaigad, pesuköök, katlaruum ja garaaz autole. Kui võrrelda algset keldriplaani hilisema inventariseerimise plaaniga siis on näha anomaalia. Nimelt rõdu all olev keldri osa ei ole algselt keldrina plaanil vaid oleks justkui lihtsalt pinnasega täidetud vundamendi osa kuid tegelikult oli juba algselt sinna ehitatud peidiki kuhu pääses kõrvalruumist (Foto1), kus seinas vastas oli suur kapp ning kui selle puidust põranda tahvel eemaldati , pääses sealtkaudu peidikusse. Nõukogude ajal, kui majasse toodi kanalisatsioon, siis see ruum avastati ja peale hoone tagastamist leidsin seal 2 suurt vee pudelit ja ühe Taani kunstniku maali, mis oli kirvelt löögi saanud ja ilmselt peeti väärtusetuks. Täna ripub see maal restaureeritult seinal ja rõõmustab silma. Tean, et seal hoiti ka raamatuid , mis Nõukogude aja keelatud oli ja sõja ajal on seal ennast varjatud.

² Edgar Velbri Wikipedia.

³ Nõmme linnavalitsuse ehitusosakonna poolt välja antud ehitusluba 10. mai 1939.



Foto 1. kõrvalruum, kus seina vastas oli suur kapp, kus kaudu pääses peidikusse.

Sõjajärgsetel aastatel jagati teise korruse suur korter tubade kaupa eri inimestele eluruumideks, seal elasid ka omaniku õed ning minu isa ja tädi eri aegadel kuni 1950 aastate keskpaigani.

Tagastati hoone endisele omanikule 1993 aastal.

Äripinnal oli kaua aega toidupood kuid Vabaduse pst. laiendamise käigus kui puudus pikalt juurdepääs kauplusele ja kõikjale tekkisid suured kaubanduskeskused pidi pood ukсед sulgema. Seejärel oli äripinnal videolaenuus kuid ka selle aeg sai ümber ning peale seda kuni tänase päevani on seal lillepood.

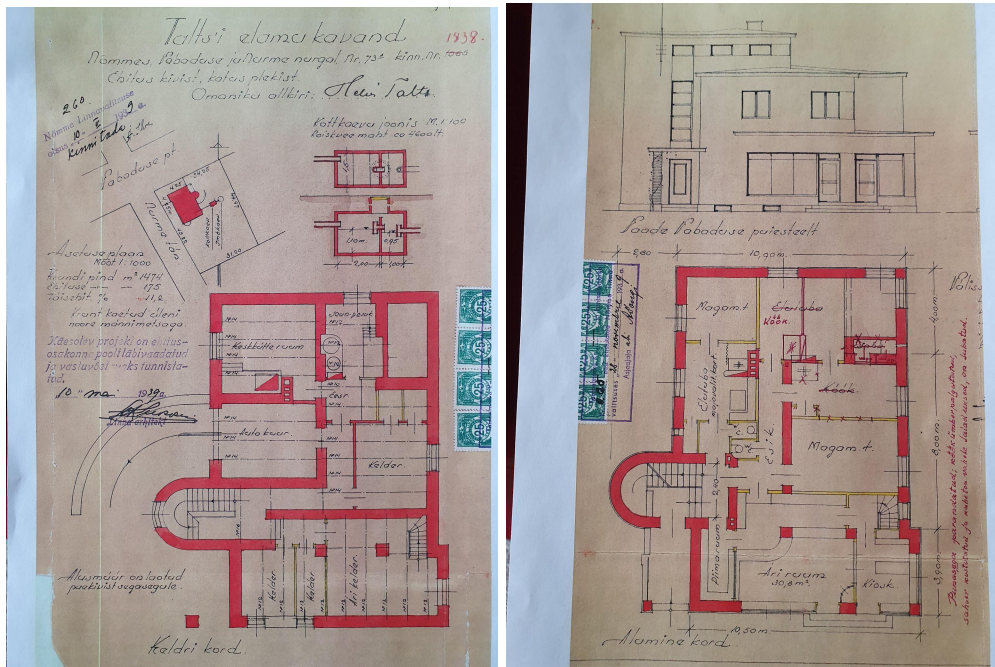
Olulisemad muudatused võrreldes algse projektiga on toimunud äripinnal, kus on kaotatud ära otse pääs keldrisse. Erinevalt projektist ei ole kunagi välja ehitatud pööningukorruse kahte Vabaduse pst. poolset akent, samuti hoovi poolses osas garaazi ukse kohal olevaid kahte väikest akent ning samal fassaadil 2 korruse vasakpoolne aken on alati olnud samade mõõtudega nagu teised aknad. Teise korruse köögi akna algset jaotus (fortotskad) ei ole uue akna puhul jälgitud. Äripinna aknad ja ukсед on vahetatud 1995 aastal. Ülejäänud hoone aknad 2008 aastal. Aastal 1994 aastal vahetati katus ja vihmaveesüsteemid.

Korter 2 planeering on muudetud. Likvideeritud elutubade vahel olnud sein lükandustega ja elutoas on köök, esikus olnud wc asemel on väike garderoob, koridorist on tehtud wc koos dushinurgaga ning endisest köögist on tehtud magamistuba.

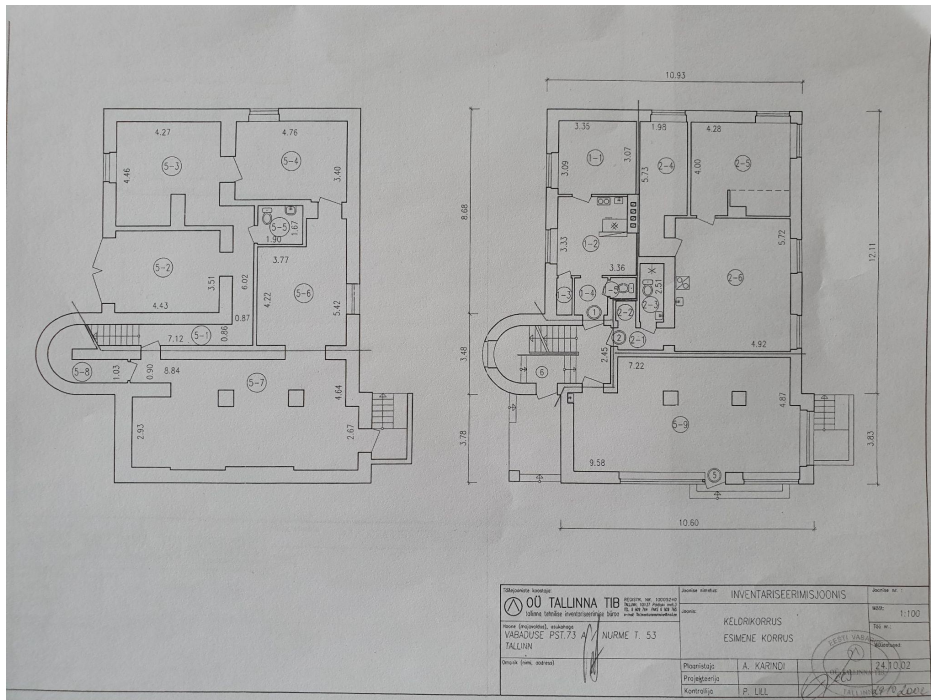
Korter 3 planeering on muudetud. Korteris oli algselt 2 sissepääsu kuid korteri remondi käigus likvideeriti üks, millest algselt pääses hambaravi vastuvõtu ooteruumi, samuti on likvideeritud ukseava ooteruumi ja ravikabineti vahel. Vannituba on ehitatud kokku teenijatoaga.

Rõdupiirde betoonist kaare osa on alges projektis suurem kui teostus.

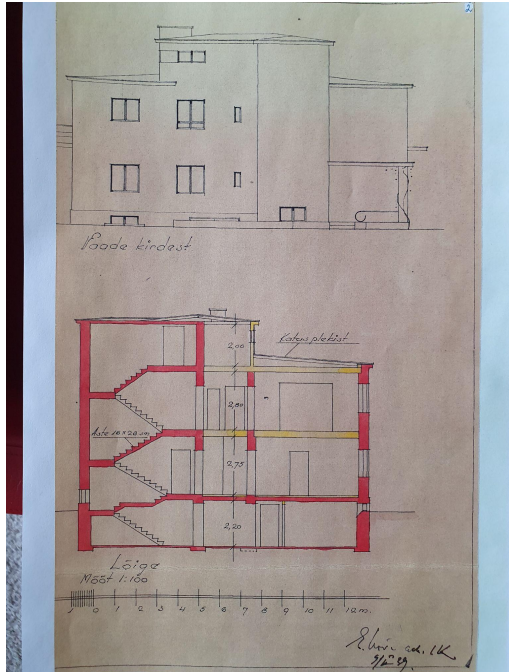
Allasõit garaazi on likvideeritud,



III 3. 1939a. Keldrikorrus, esimene korrus, kinnistu plaan, vaade Vabaduse pst. Poolt.
Tallinna Linnaplaneerimise Ameti Arhiiv



III 4. 2002a. Keldrikorrus ja esimene korrus.
OÜ Tallinna TIB mõõdistus 2002a.



III 7. 1939a. Hoone lõige ja vaade hoovi parkla poolt.

Tallinna Linnaplaneerimise Ameti Arhiiv

2. Hoone materjalikasutuse ja tehnilise seisukorra kirjeldus

2.1. Katus, korstnad, sademevee süsteemid ja rõdu

Hoone katus on välja vahetatud. Materialiks tsinkplekk pikad paanid topeltvaltsiga. Katuse olevad tuulutuskorstna tehti analoogsed vanadega (sibulkate). Vihmaveetorud, suudmed, lehid on tehtud sama kuju ja mõõduga, mis vanad ainult ripprenn on teise profiiliga. Material tumepruun PVC kattega plekk. Korstnamütsid on tehtud täis tsink plekist. Teise korruse rõdu katus ja piire uuendati samaaegselt katusevahetusega. Algselt oli see vee tiheduse saavutamiseks kaetud asfaldi laadse kattega, mis vett ei pidanud. Praegu on SBS kate ja kaetud terrassilauaga, ülespöörded tehtud samas toonis plekiga ja tilgaplekk on täis tsink plekk. Rõdupiirde kuju analoogne ehitusprojekti oleval piirdega. Maja tagastamise ajal piire puudus.



Foto 2. katus ja sademevee süsteemi

2.1.2 . Küte

Hoonel oli algselt kivisöe baasil keskküte keldris asuva katlaga, kuid maja tagastamise ajal süsteem külmus lõhki ja seda taastada polnud otstarbekas. Korterites olid osaliselt säilinud ak algsed radiaatorid (Foto 3). Täna toimub maja kütmine elektriliste õliradiaatoritega.



Foto 3. Korter 3 radiaator.

2.2.Fassaad

Fassaad on kaetud lubikrohviga. 1996 aastal on teostatud lubikrohviga parandused ja värvitud tänav poolsed osad ning trepikoja kaare osa. Hoov ja aia poolne osa on uuendamata ja pole teada kas ja millal on värvitud. Hoone põhitoon on helehall (peaaegu valge), räästaosa ja varikatuste alune valge ning akende nurgalahendused, mis krohvitud 15 mm tagasiastega on akendega sama tooni (RAL7040). Sokkel on värvimatta. Väljaulatuvale sokliosale on paigaldatud tsinkplekk. Ventilatsioonirestid fassaadil on originaalid ja seestpoolt avatavad/suletavad tõmmatava kettsüsteemiga (Foto 13). Lipumast peasissekäigu kohal läks kaduma ajal kui vahetati aknaid ja tehti fassaadi parandusi kuid vana fassaadi joonise järgi on see võimalik taastada. Peaukse sissepääsu varikatus toetub silikaattelistest postile, mis on hilisemal ajal kaetud klombitud dolomiit kiviga. Samuti oli silikaattelistest laotud müüri osa parkla poolne külg varikatuse all ja selle peal metallpiire. Posti ja seina vahel on metall sepivärav, mis ei ole algne kuid vajalik õueala sulgemise seisukohalt (Foto 4).



Foto 4. Hoone peasissekäigu varikatuse osa ja fassaadi vaated. 2021a.

2.3. Avatäited

2.3.1. Välisüksed

Allasõit garaazi on likvideeritud seoses Vabaduse pst. laiendamisega kuna tekkis liiga järsk kalle ning maja ees on bussipeatus. Uks säilinud ei ole. Trepikoja uks on restaureeritud, käepide asendatud uuega. Väljast on uks kaetud tammepuu faasitud laudadega ning peitsitud, seest peitsitud mänd. Uksel on horisontaalne klaasitud osa 200 x 1300 mm.

Äripinna uks on metallist klaasiga uks.



Foto 5. Trepikoja välisuks.

2.3.2. Aknad

Vanad aknad on asendatud Firma Glaskek Saksa tüüpi sissepoole avanevate puitakendega (DIN69121). 2x pakett(4+4sel), seest valge ja väljast hall (RAL 7040) ja äripinna aknad on metallraamis pakettaknad. Keldriaknad on puit/alumiinium, et vältida lume ja vihma vee kahjustusi.

Vanadel akendel oli välimine raami osa värvitud tume punase tooniga. Kõikidel akendel, mis vahetati välja, paigaldati ka uued tsinkplekist aknaplekid.

Hoonel on 2 ümmargust akent millest üks on esimese korruse äripinna Nurme tn. poolses seinas ja teine aken on teise korruse korteri vannitoas vaatega aeda, sellel aknal on väike avatav keskmine osa. Need aknad ja aknaplekid on jäetud välja vahetamatta, puhastatud ning värvitud (Foto 6).

Samuti vajavad väljavahetamist 2 keldriakent Vabaduse pst. poolses sokli osas (Foto 7) kuid seoses äripinna esise maapinna tõstmisega ja Vabaduse pst. laiendamisega ei ole need väljast

hetkel vaadeldavad. Nurme tn. poolt likvideeriti Nõukogude ajal ehitatud sissepääs keldrisse ja asendati aknaga nagu algselt oli projektis.



Foto 6. Teise korruse vannitoa aken.



Foto 7. Vabaduse pst poolsed keldriaknad.

2.4. Hoone konstruktsioonid

Sokkel ja keldri seinad on laotud paekiviga lubimördil. Trepikojas on niiskuskahjustus, mis on tingitud sellest, et on jäänud tegematta hüdroisolatsioon kui aeti kinni allasõit garaazi (Foto 20). Vajalik avada sokliosa väljast, teha hüdroisolatsioon ja parandada sein trepikojas. Keldri põrand oli algselt paekivist liivapinnasel, täna on suurem osa põrandast betoon.

Keldri vahelagi on betoonist ja vahel metalltalad 1000 mm sammuga, äripinna betoonpõrand on valatud 20 aastat tagasi uus kuna keldris asunud külmkambrid olid kondentsi tõttu kahjustunud oluliselt vahelae metalltalasid (sisuliselt rippus lagi õhus). Praegu on keldrilagi kena puhas betoonpind (Foto 7). Vahelae ehituse käigus likvideeriti Nõukogude aegne kaubalift, millega toodi kaup keldrist ülesse. Samuti on betoonist lagi äripinna kohal, rõdu põrand, trepikoja katuse osa ja peaukse esine varikatus. Teise korruse vahelagi, katuslagi ja pööningu katuslagi on puitkonstruktsioonist. Avade kohal olevad sillused on kohtbetoon valu. Betoon ja puit konstruktsioonide seisukord on rahuldav.

2.5. Seinad, vaheseinad,

Hoone välissein on laotud Nopsa süsteemis (Kolmekihiline silikaatkivi sein, kus välimise kihi taga on õhkvahe ja sisemiste kihtide vahe on täidetud poorse täitega) ja krohvitud mõlemalt poolt lubikrohviga. Kandvad siseseinad on tellisseinad, mittekandvad seinad on vertikaal puitpostidel, mis kahelt poolt kaetud laudisega ja krohvitud lubikrohviga, sees saepurutäidis.

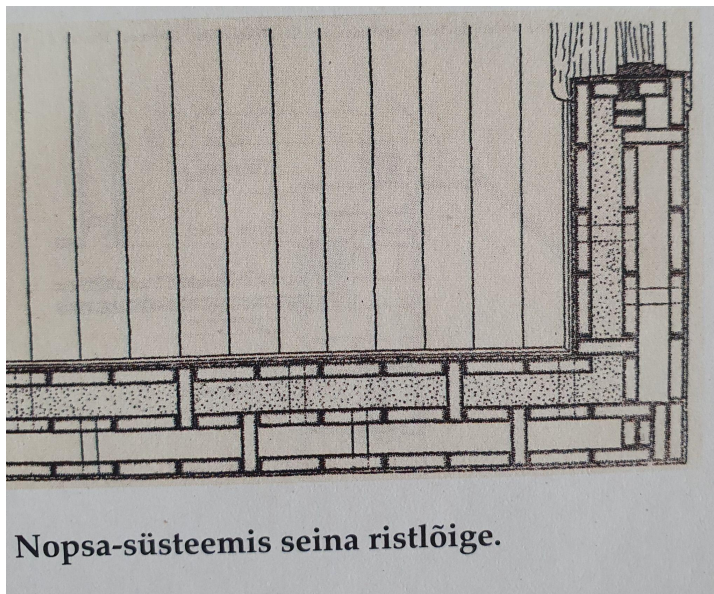


Foto 8. Nopsa-süsteem

2.6. Aed, haljastus, parkla

Aias kasvavad valdavalt männid, mis on praegu umbes 100 aastased, 1 kask, 2 nulgu, 1 jalakas, 1 hübriidlehis, mõned sirelid ja kadakad, 2 jugapuud, millest 1 on toodud 5 aastat tagasi Pirita kloostri kõrvalt Kloostri tee 16 kinnistult, mis jäi mul ehitusele ette. Aia keskele on tehtud väike istumisnurk 2 pingiga ja liivakastiga lastele. Istumisala ja tee sinna on kaetud paeplaatidega, mis on kunagi saanud Toompea Kohtuotsa vaateplatvormi plaatide asendamise käigus. (vanad tuli utiliseerida!!!) Samuti on istumise alal üks veskikivi, mis leitud Rabivere mõisa pargist kuid peab lähiajal ette võtma teekonna tagasi oma esialgsesse asukohta. Aed on piiratud hallis toonis (RAL7040) puitlipp aiaga, mis vajab uuendamist, Vabaduse pst. poolses osas on asfalteeritud parkimisala autodele ja selle all on hoone ehitusaegsed kanalisatsiooni kogumiskaevud, mis ei ole enam kasutuses.



Foto 9. Aed ja haljastus.

3.Väärtused

- 1.Välisuks (1939) Restaureeritud, vajab hooldust (Foto 5).
- 2.Peasissekäigu varikatuse silikaattelistest post ja parkla poolne piire koos metallist käsipuuga. Taastada sama mõõtu silikaattelistega ja paigaldada vanade jooniste järgi metallist käsipuu.
- 3.Lipumast. Paigaldada endisesse asukohta uus, mis on tehtud vana joonise järgi.

- 4.Äripinna akende vahetuse korral taastada esialgne akende jaotus.
- 5.Korter 1 ja 3 välisüksed .(1939) Restaureeritud, vajavad hooldust (Foto 19).
- 6.Trepi käsipuu puidust . Taastatud vana järgi(Foto 19).
- 7.Välistrepi astmed ja trepikoja pækivist trepp (1939) . Korras, välisaste vajab parandamist (Foto 19).
- 8.Trepikoja keraamilised põrandaplaadid 10 x 10 .(osaliselt 1939). Korras (Foto 19).
- 9.Trepikoja teisel korrusel piimklaasist ümmargune valgusti (1939) . Korras (Foto 19).

Korter 1 (1 korrus)

3 siseust restaureerida (1939)

Puupliit ja soemüür tumepruunidest klasuurpottidest (1939). Pliit kasutamiskõlbmatu ja tulevikus lammutada koos keset tuba asetseva soojamüüriaga.

Põrand on erineva laiusega värvitud okaspuu laud , mis on saanud aja jooksul vee kahjustusi, tulevikus asendada kalasaba muster parketiga.



Foto 10. Korter 1 vaated.

Korter 2 (1 korrus)

4 siseust restaureerida (1939)

algseid lüliteid (1939) puhastada ja jätta töösse.

Põrand on erineva laiusega lakitud okaspuu laud , tulevikus võiks asendada kalasaba muster parketiga.



Foto 11. Korter 2 sise vaated.

Korter 3 (2 korrus)

Korteris säilinud algsed siseuksed, lingid , lukustused , osadel jaotus jäälille muster klaasiga , sisseehitatud kapid ja panipaigad (Foto 12). Magamistoa kapi ukse siseküljel on säilitatud korteris elanud laste pikkused nimedega alates maja esimestest lastest, samuti minu tädi ja isa nimi ja pikkus). elutube eraldav kahepoolne seintesse liikuv lükanduks koos ümmarguste käepidemetega. (1939).

Peale endise hambaarsti kabineti ruumide (laudpõrand asendatud uue kalasaba muster parketiga) on korteris säilinud algne kalasaba mustri parkett (1939) ja see on korras ning aeg on sellele ainult väärtust juurde andnud.

Malmvannil (1939) on taastatud pinnaviimistlus.

Ventilatsiooni tuulutusavad tubade välisseintes (1939) on töökorras kuid seoses liikluse koormuse suurenemisega võrreldes hoone ehitamise ajaga peaks need tulevikus välja vahetama kaasaegsete vastu , mis summutaks müra ja oleks tolmufiltritega.

Esikus ja wc-s on säilinud piimklaasist ümmargused laevalgustid(1939). Korras (Foto 13).

Alles on veel sellest korterist vanni ja kraanikausi segistid ja wc pott koos seinapealse loputuskastiga (1939) , mille vahetasin alles mõni aasta tagasi välja kuna paagi sisu ei pidanud vett (Foto 13). Samuti on alles hambaarsti vastuvõtu eesruumis asunud väikese ahju keraamilised kivid (1939), mida saab ehk majas eksponeerida (Foto 15). Ahi oli tuleohtlik ja seepärast tuli lahti võtta. Konsulterides Artur Ümaraga , kes meile loengut andis, selgus , et samade piltide ja kujunditega ahi oli Edgar Velbri poolt ilmselt kujundatud ka Kerese tn 16 hoones (Foto 14) , kuid mille arendaja olevat lahti võtnud ja pole teada kuhu see sai. Ahju tootjaks oli AS SAVI.

Elutuppa ehitatud uus valget värvi kividest nurgaahi (Foto 12). Pistikud/lülitid on kaasaegsed kuid sama kuju ja tooniga nagu algsed (Foto 13). Köögis , wc-s , vannitoas ja sahvris on kivi põrand.

Põrandaliist on erinevalt algsest valget värvi ja kõrgem (Foto 13), algne oli poole madalam ja pruunika tooniga. Uksepiirdeliistud on uued kuid profiil originaal.



Foto 12. Korter 3 ukсед ja ahi.



Foto 13. Ventilatsiooni tuulutus ava, valgusti, põrandaliist ja pistik.



Foto 14. Ahi Kerese tn 16

Foto 15. Korter 3 lahti võetud ahju detailid. Osaliselt.

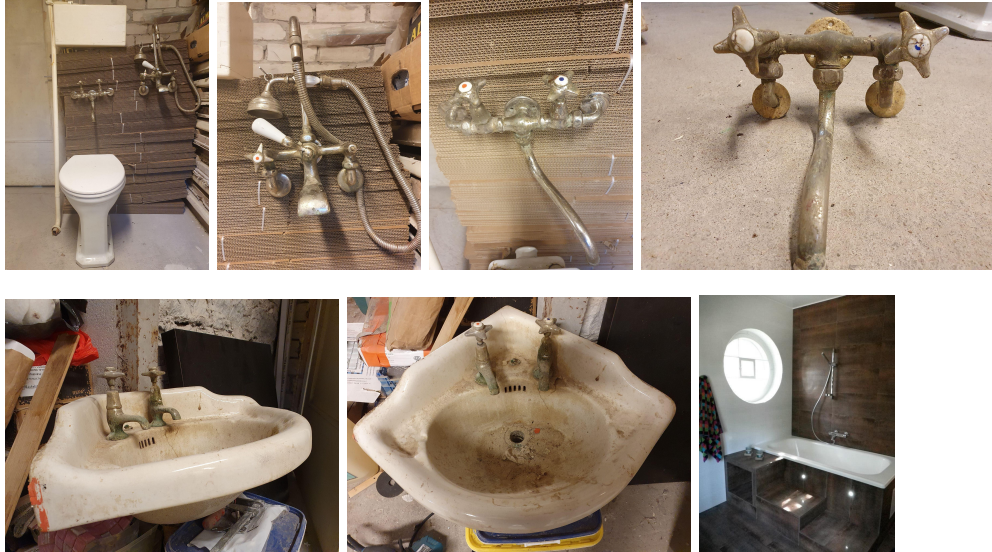


Foto 16. Korter 3 sanitaartehnika ja segistid.

Äripind

Äripind on tänapäeval ühe peasissepääsuga tänavalt ja varuväljapääsuga trepikotta olev ruum, mille keskel 2 liivapritsiiga puhastatud punasest tellises laotud kandeposti, põrand plaaditud, seinad, laed värvitud heledates toonides.



Foto 17. Äripind.

Pööning (3 korrus)

Säilitada vanad , kuni 350 mm laiadest plankudest põrandalauad mis on saadud kunagi Arhitektuurimuuseumi (Soolalao) lammutamise käigus ja on nüüd taaskasutuses.



Foto 18. Pööningu korruse põrand.

Trepikoda

Trepikojas on tehtud remont 10 aastat tagasi. Laed ja seina ülemine osa on värvitud lubivärviga, seina alumine osa ja trepiäärde betoonseina osa tume punast tooni (värvitoon ja borde kujundus on algupärane).

Trepi puidust käsipuu on korrastatud, puuduvad pöördeosad taastatud. Korterite 1 ja 3 ukсед (tumepruun toon) on restaureeritud. Äripinna uks on metallist, mille valge värvi peaks asendama tulevikus sobilikumaga.

2 korruse korteris oli algselt 2 ust kuid korteri remondi käigus likvideeriti uks, millest algselt pääses hambaravi vastuvõtu ooteruumi. Ukse kohal on elektri mõõtjad nishis millele tuleks uks ette paigaldada sama pinnaviimistlusega nagu originaal ukсед. Korter 2 ja pööningu korruse ukсед ei ole algne. Paekivist trepiastmed on korras, Põrand on kaetud 10x10 plaatidega. Osaliselt on asendatud samas toonis uutega, keldri ja pööningu korruse pöörde osa põrand on värvitud.



Foto 19. Trepikoda.



Foto 20. Sokliosa niiskuskahjustus trepikojas.

4.Säilitamise ettepanekud

Võiks mõelda ukse asemele akna paigaldamist samas mõõdus, mis kõrvalolev aken. Viimase mõõtmise tulemus aga näitab, et endine olukord on võimalik taastada ja majaesine unikivi osa on võimalik lasta kõnnitee tasapinda ning tekib võimalus keldriakende avamisele. Need võiks samuti asendada puit/alumiinium akendega. Katus värvida. Võimalusel vihmaveerennid asendada originaal kujulised. Vajalik iga aastane katuse ja sadevee süsteemide puhastamine männiokastest.

Leida sobilikud värvitoonid maja fassaadile ja kogu hoone värvida.

Sanitaartechnika ja muud detailid, mida ei saa enam kasutada puhastatakse ja kuuluvad säilitamisele hoones.

5.Kokkuvõte

Vabaduse pst.73a on minu arvates ajale hästi vastu pidanud kui arvestada seda , et ehitusjärgsed 50 aastat polnud majas remonti tehtud. Hoone välisilme on põhiosades säilinud ja soov olulisi pisidetaile taastada on olemas. Vabaduse pst poolne fassaadi ees olev terrassi osa tuleks tuua madalamaks, siis taastub fassaadi proportsioon ja oluline on ka varikatuse silikaattellis posti taastamine tervikpildi saamiseks. Esimese korruse korterid 1 ja 2 on plaanis kokku ehitada kuna korter 1 väiksuse ja pesemis võimaluse puudumise tõttu ei ole seda juba aastaid saanud kasutusele võtta. Selle mõtte teostamisel kasutan kindlasti säilinud algupäraseid siseviimistlus elemente.

6.Kasutatud materjalid ja teised allikmaterjalid

Kirjandus

Funktsionalistlik maja, Väljaandja Tallinna Kultuuriväärtuste Amet , Tallinn 2011....lk

Arhiiviallikad

Tallinna Linnaplaneerimise Amet, Arhiiv, Vabaduse väljak 7. Ehitusprojektid Vabaduse pst.73a (kasutatud digitaalsed koopiad)
OÜ Tallinna TIB

Internet allikad

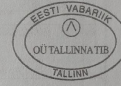
Maa-ameti kaardiserver
Tallinna veebikaart

7.Lisad

1. Vabaduse pst 73a ruumide eksplikatsiooni tabel.
2. Hoone registreerimiskaart.
3. Krundi plaan.

RUUMIDE EKSPLIKATSIOON									
Kont. nr.	Ruumi nr.	Ruumi nimetus	Ruumi arvutamise avaldis	ÜLDPIND/SULETUD NETOPIND m ²					
				Kokku	Eluruumide pind		Laiuspind	Ülkasutav pind	Mitteturuumi pind
					Elamis- pind	Abiturumi pind			
1	2	3	4	5	6	7	8	9	10
VABADUSE PST. 73A/ NURME TN. 53									
5	5-1	KORIDOR	0.87*6.02+0.89*6.25	10.8					10.8
	5-2	GARAAZ	4.43*3.51	15.5					15.5
	5-3	LADU	4.27*4.46+1.33*0.58	18.3					18.3
	5-4	LADU	4.76*3.40+0.09*3.29	15.9					15.9
	5-5	WC	1.90*1.67	3.2					3.2
	5-6	LADU	3.77*5.42+2.04*1.18	18.0					18.0
		NR.5 KELDRIKORRUSEL KOKKU		81.7					81.7
	5-7	VAHERUUM	1.75*0.90+0.709*4.64+0.57*2.67- -0.65*0.68-0.63*0.68+1.64*2.93- -2.74*0.10	39.7				39.7	
	5-8	PANIPAİK	2.00*1.03	2.1				2.1	
		KELDRIKORRUS KOKKU		123.5					123.5
5	5-9	ARIRUUM	9.58*3.37+1.50*7.22+0.61*0.47+ 0.60*0.60	42.5					42.5
		NR.5 I KORRUS KOKKU		42.5					42.5
		NR.5 KOKKU		124.2					124.2
1242/3188									
2	2-1	TREPIKODA	3.75*2.45+2.46*2.46+3.14/8	11.6					11.6
	2-2	ESIK	1.68*1.21	2.3		2.3			
	2-2	PANIPAİK	0.91*0.95	0.9		0.9			
	2-3	DUSIRUUM	0.98*2.51	2.5		2.5			
	2-4	TUBA	1.98*3.98+1.75*1.05	9.7		9.7			
	2-5	TUBA	4.28*4.00+1.08*0.09+0.39*0.47	16.8		16.8			
	2-6	KOOK - TUBA	4.92*5.72	28.1		28.1			
		KRT. 2 KOKKU		60.3		54.6			5.7
603/3188									
1	1-1	TUBA	(3.09+3.07)*2*3.35	10.3		10.3			
	1-2	KOOK	1.85*3.36+1.48*2.94+(1.07*0.55+ 1.17*0.22)	9.7		9.7			
	1-3	PANIPAİK	1.64*0.63	1.0		1.0			
	1-4	ESIK	1.63*1.42	2.3		2.3			
	1-5	WC	1.20*0.89	1.1		1.1			
		KRT. 1 KOKKU		24.4		10.3			14.1
244/3188									
		ESIMENE KORRUS KOKKU		138.8		64.9			11.6
3	3-1	TUBA	3.21*3.15	10.1		10.1			
	3-2	TUBA	3.21*3.35+0.16*1.65-0.60*0.57	10.7		10.7			
	3-3	TUBA	(3.67+3.65)*2+(4.95+4.93)*2	18.1		18.1			
	3-4	TUBA	(3.50+3.46)*2+(4.94+4.92)*2	17.2		17.2			
	3-5	TUBA	(3.99+4.01)*2+4.37+1.13*0.40+ 0.49*0.39+0.20*0.18	18.1		18.1			
	3-6	TUBA	3.12*1.41+0.64*0.43+0.59*0.38	4.3		4.3			
	3-7	VANNITUBA	(1.48+1.50)*2*3.05+0.57*0.39+ 0.69*0.43	5.1		5.1			
	3-8	KOOK	5.25*2.92+1.61*0.46+0.76*0.40- 0.80*1.15+0.87*0.04+2.04*0.23+ 0.88*0.49	10.0		10.0			
	3-9	PANIPAİK	1.21*1.59	1.9		1.9			
	3-10	VAHERUUM	3.15*1.21+0.31*0.13+0.22*0.14+						

1	2	3	4	5	6	7	8	9	10
3-11	ESIK		0.59*0.47+0.94*0.88-0.11*0.39	4.8		4.8			
3-12	WC		(2.01+2.03)*2+4.23-0.10*0.13	8.5		8.5			
			1.23*0.90	1.1		1.1			
			KRT. 3 KOKKU	109.9		78.5			31.4
1099/3188									
7	TREPIKODA		3.82*2.45+2.40*2.40*3.14/8	11.6					11.6
			TEINE KORRUS KOKKU	121.5		78.5			31.4
4-1	POONING		2.40*1.55	3.7					3.7
4-2	POONING		4.70*4.65-1.90*0.70+0.39*0.09+ 1.64*2.08	17.1					17.1
4-3	POONING		2.03*1.65-1.22*0.14+1.22*0.49	2.6					2.6
4-4	POONING		3.73*1.92	7.2					7.2
8	TREPIKODA		2.24*1.23+2.46*2.46*3.14/8	5.1					5.1
			POONINGUKORRUS KOKKU	35.7					35.7
			ELAMU KOKKU	419.5		143.4			51.2
									100.7
									124.2



HOONE REGISTREERIMISKAART

Hoone nimetus: ELAMU
Hoone asukoht: VABADUSE PST. 73A

I Põhinäitajad

Hoone kasutusala: ELAMU

Korruste arv:	2+poõningukorrus	Suletud netopind:	419,5
Hoone maht (m ³):	1617	Kasulik netopind:	419,5
Korteriite arv:	4	Eluruumide pind:	194,6
Tubade arv:	12	Elamis- pind:	143,4
Hoonealune pind:	181	Mitteturuumide pind:	124,2

II Põhikonstruktsioonid ja ehitusmaterjalid

Vundament: paas
Kandekonstruktsioon: tellis
Välissein: tellis
Vahelaed: betoon
Katus: plekk
Välisviimistlus: krohv

III Tehovarustus

	kulm vesi	soe vesi	kanalisats.	gaas
linnavõrk	*		*	*
lokaalne		*		
puudub				

Elekter: 220 V Liftide arv: -

Pesemisvõimalus: duss

Kättesisestem: keskküte

Kütuse liik: tahke

Kaardi täitja: A. Karin

Kuupäev: 24.10.02

Omanik: [Signature]

Kuupäev: 24.10.02

