

EESTI KUNSTIAKADEEMIA
Kunstikultuuri teaduskond
Muinsuskaitse ja konserveerimise osakond



Kadri Tael

PÕLTSAMAA SAKSA KALMISTU

Pikk tn, Kalmistupargi, Põltsamaa linn, Jõgevamaa maakond

Ajalugu, seisukorra analüüs ja konserveerimisettepanekud

2020/2021 õppeaasta
Arhitektuuri konserveerimise ja restaureerimise täiendkoolituskursuse lõputöö

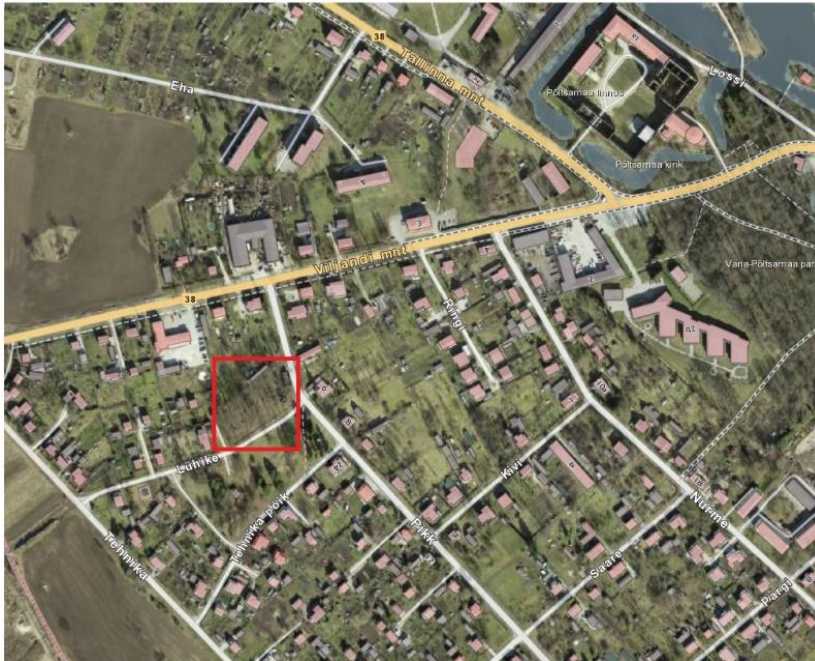
Tallinn
2021

SISUKORD

Sissejuhatus.....	3
1. Kalmistu ajalooline ülevaade.....	5
2. Väärtused.....	8
3. Materjalikasutus ja tehnilise seisukorra kirjeldus.....	9
3.1. Kalmistu.....	9
3.2. Memoriaalkabel.....	10
3.3. Kochi perekonnakabel.....	11
4. Ettepanekud korrastamiseks ja säilitamiseks.....	12
4.1. Vajalikud konserveerimistööd kalmistul.....	12
4.2. Memoriaalkabeli konserveerimise ettepanekud.....	13
4.3. Kochi perekonnakabeli konserveerimise ettepanekud.....	15
Kokkuvõte.....	16
Kasutatud allikad.....	17
Lisad.....	18
Lisa 1. Kaardid.....	18
Lisa 2. Fotod.....	19
Lisa 2.1. Kalmistu.....	19
Lisa 2.2. Memoriaalkabel.....	22
Lisa 2.3. Kochi perekonnakabel.....	27

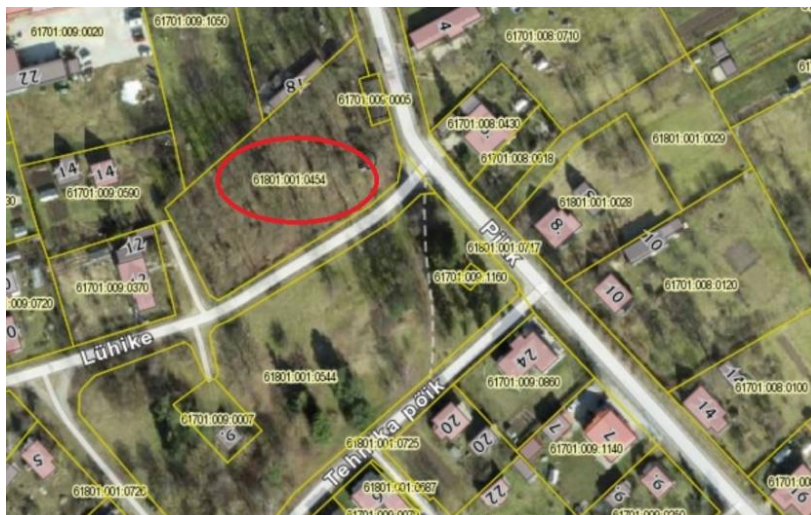
SISSEJUHATUS

Ajalooline Põltsamaa saksa koguduse kalmistu paikneb Põltsamaa linnas Pika tänava ääres (kinnistu nr 19117450). Katastriüksuse aadress on Kalmistupargi, Põltsamaa linn, Põltsamaa vald, Jõgeva maakond, katastriüksuse tunnus 61801:001:0454. Kinnistu üldpindala on 3620,0 m². Sihtotstarve on üldkasutatav maa 100% ja registreerimise aeg 18.02.2020. Kalmistu omanik on Põltsamaa Vallavalitsus.



Illustratsioon 1. Kalmistu asukoht (punase ruuduga markeeritud).

Ajalooliselt kuulus kinnistu koosseisu surnuaiavahi maja. Kaasajal on see eraomanduses, kinnistu aadressiga Pikk tn 3 (katastriüksuse tunnus 61701:009:0005) pindala on 116 m², millel ehitusalune pind 97 m². Hoonet ei käsitleta käesolevas töös.



Illustratsioon 1. Kalmistu maa-ala.¹

¹ Maa-ameti kaardiserver, katastrikaart <https://xgis.maaamet.ee/xgis2/page/app/maainfo>; 3.05.2021.

Ajalooline kalmistu ühes² arheoloogilise kihistusega, säilinud kabelite, kultuurilooliste jm isikute haudade, kunstiväärtuslike hauatähiste ja -piiretega – kogu oma tervikkuses, ei ole kultuurimälestisena kaitse all. Ka ei ole kalmistu pärandikultuuri objektina ülestäheldatud.

Seni on kooskõlastamisel Põltsamaa valla üldplaneering, kus kajastub vastav kalmistu koos nelja mitte kaitse all oleva vallas paikneva kalmistuga, mida on samuti oluline väärtustada ja hoida.³ Need objektid räägivad ja aitavad vääridada piirkonna aja- ja kultuurilugu, kus ka nende puhul tuleb arvestada valla üldiste tingimustega kultuuripärandile.⁴

Samuti on planeeringu järgi oluline arvestada objektide asukohtadega ning tagada nende olemasoleval kujul säilimine või taastada võimalusel nende algne kuju. Puude raiumine on põhjendatud, kui see on vajalik pärandobjektile vaadete avamiseks või objekti säilitamise tagamiseks.⁵

Eelmisel aastal liikus kalmistu valla omandusse. Seega terendab omandiküsimuse täpsustumisel vallas ka nüüd võimalus hooldust korraldada ja ühistegevust suunata ning vahendeid taotlelda.

Kalmistu on ligi 80 aastat olnud hooldamata ja viimased matused pärinevad 1930-ndate aastate lõpust. Suurem enamus maetute järglastest lahkus seoses baltisakslaste ümberasumisega jäädavalt Eestist. Seega jäid hauad hooldamata ja ajapikku rohtusid, peaosas sai lopsakas haljastus ning kabelid, hauatähised ja -piirded lagunesid. Ajajooksul kabelid rüüstati ja lükati ümber hauatähiseid, painutati sepiispiirdeid, viidi jäädavalt kaasa detaile jm. 2013. aasta sügisel varastati peavärava sepiisväravad.

Kalmistul on säilinud kalmistut ümbritsev müür, punastest tellisest laotud peavärav, veel aimatav kalmistu struktuuri moodustav teedevõrk koos kvartalitega. Kalmistu üheks dominandiks olev memoriaalkabel, miniatuurne tempel, kõrgub endiselt väärikalt võlvitud maa-aluse osa peal. Kohati on kabel avariilises seisukorras ja eksterjäär hävimise piiril.

Üks lõputöö teema valiku tõukeandjaks on olnud see ainulaadne ja müstiline kabel, mille eluiga saab täna veel pikendada ja seeläbi lagunemist pidurdada ning kaasa aidata väärtuse säilimisele. Kalmistu teine kabel, Kochi perekonnakabel on rahuldavas seisukorras.

Kalmistu tervikkompositsioon on kompaktne ja ala üldine väljanägemine suhteliselt ühtlane, erandina kõrgendikul asetsev kabel. Ajaloolisest Põltsamaa kihelkonnast on senini säilinud saksa kalmistu ainus, kus asub vähemalt kaks perekonna hauakabelit ja esindatud enam kui pooleteise sajandi jooksul hauatähiste areng nii materjali kasutuse kui ka töötuse poolest ning viimse puhkepaiga leidnud piirkonna elu edendajad ja arendajad.

Kunstiväärtuslikke hauatähiseid ja sepiispiirdeid on säilinud oma algsel asukohal veel suures osas. Kalmistu ei ole inventeeritud ja plaanistatud, käesolev töö püüab olla ka selle alguseks.

Kokkuvõtvalt juhib lõputöö tähelepanu kalmistu väärtustele ja seisukorral ning pakub välja konserveerimislahendusi, tegevuskava kriitilisemate tööde järjestamiseks ja soovitusi kahjustuste kõrvaldamiseks.

² Vt illustratsioon 9. Kalmistu koosseis.

³ Põltsamaa valla üldplaneering LISA 2 – Ülevaade Põltsamaa vallas. SKEPAST & PUHKIM OÜ. 2019, lk 62.

⁴ Põltsamaa valla üldplaneering. Põhilahendus. SKEPAST & PUHKIM OÜ. 2021, lk 27-28.

⁵ Põltsamaa valla üldplaneering. Põhilahendus. SKEPAST & PUHKIM OÜ. 2021, lk 29-30.

Lõputöö kõik illustreerivad fotod, mida ei ole viidatud, on töö autori poolt tehtud kuupäevadel 28. aprill või 2. mail. Esilehe foto on tehtud 28. aprillil 2021. aastal.

1. KALMISTU AJALOOLINE ÜLEVAADE

Valgustusajastul tõusis esile visuaalse kujundusega mälestuspaiga kõrval ka puhtuse ja tervislikkuse aspekt. Rajatud avalikest kalmistutest said ainulaadse miljöö, kujunduse ja teeradade, kindlate piiretega mälestuspaigad. Valgustusajastu ideed ja mõjud saabusid ka Liivimaa ühte ärksamasse ja moodsamasse Põltsamaa asulasse.

1774. aastal elas kihelkonnas 350 sakslast ja muud vaba inimest ning 6500 eestlasest pärisorja, kaheksa aasta pärast vastavalt 470 „sakslast“ (sh vabakslastud eestlased) ja 6700 pärisorja. Sakslaste arv oli tõusnud sisserännanud saksa käsitöölise arvel, keda meelitas kohale Põltsamaa tööstuslik õitseng.⁶ Nemad, nende järglased ja kihelkonna mõisnikud koos perekondadega ning saksastunud eestlased moodustasid saksa koguduse. Nendest paljude viimseks puhkepaigaks sai töös käsitletav kalmistu. 19. saj lõpuks oli saksa koguduses umbes 300 liiget.⁷

Vastavalt keisrinna Katariina II ukaasile, 1772. aastast kirikutesse ja kirikuaedadesse matmise keelustamise kohta, eraldati tõenäoliselt Vana-Põltsamaa mõisa maast maa-ala, praeguse Pikk tänava äärde. Täpset kalmistu asutamise või sisseõnnistamise aega ei ole teada. Ainus kindel dateering on kalmistu peavärava juures paikneva Kochi perekonnakabeli ukse kohal – 1801. Kalmistul paiknevate kabelite arhitekthe ega ehitusmeistreid ei ole seni teada.

Kalmistut ümbritsev piire on ehitatud 19. saj viimasel veerandil, kuna varasemalt kippusid loomad kalmistul jalutama ja edasiselt sai müür seda takistama.⁸ Kalmistut ümbritseb neljast küljest pae- ja maakividest piirdemüür, mida kroonib punastest tellistest kaarsillusega väravaehitus. Algselt oli see suletav kahepoolse metallväravaga.



Illustratsioon 2. Vaade kalmistu kompleksile 20. saj I poolel. *Jaan Vali fotokogu*

⁶ Jürjo, Indrek. Liivimaa valustaja August Wilhelm Hupel 1737-1819. Tallinn 2004, lk 46.

⁷ Kuurme, Herbert. Pildikesi Põltsamaa ajaloost. Praost emeeritus Herbert Kuurme mälestused ja tagasisaated. I osa. Põltsamaa 2001, lk 66.

⁸ Valdma, Kristjan. Põltsamaa kihelkonna minevikust ja mälestusmärkest. Põltsamaa Teataja 5.03.1927 nr 10.

Põltsamaa kihelkonna ajalugu uurinud Kristjan Valdma (Waldmann a-ni 1935) kirjutab 1927. aastal, et teab kalmistu asutamise kohta kahte versiooni. Nimelt viimase Rutikvere mõisniku Richard Nicolai Woldemar von Pistohlkorsi (1856–1940) andmete järgi on kalmistu asutaja neli põlve tagasi Pistohlkorsi esiisa, kes elas Põltsamaal vahemikus 1662 – 1700.⁹

Teisena tugineb Valdma August Wilhelm Hupeli (1737 – 1819, Põltsamaal kirikuõpetaja 1763 – 1804) andmetele, kus kalmistu võidi rajada 1750. – 1789. aasta vahemikus, kui kihelkonnas oli neli uut surnuaeda ja üks iseäralik sakslastele, mis koosnes esialgu vaid võlvialustest. Hupeli järgi mõeldi siis selle suurendamise ja ilustamisele peale, et see võiks kujuneda teistele mõisnike perekondadele matusepaigaks.¹⁰

Valdma tõstis esile kalmistu eeskujuliku korrashoidu ja rikkalike mälestusmärkide poolst oli see üheks väärtuslikumaks kihelkonnas. Lisades, et viimasel ajal on kalmistule maetud luteri-, õigeusklikke kui ka adventiste. Viimase puhkepaiga oli leidnud tema teada sellel ajal sakslane, prantslane, rootslane ja taanlane, venelane ja omarahvust häbenev kadakas.¹¹



Illustratsioon 3 ja 4. Vaade Pikalt tänavalt 1920. aastad (ERM Fk 2349 : 204) ja 2.05.2021.

Kalmistu dominandiks on kõrgendikul asetsev ümarapõhiplaaniga **memoriaalkabel**. Selle eeskuju ei ole seni teada, sarnase kujuga on küll teist funktsiooni kandev Keri tuletorn. Ka asukoht ja memoriaalkabel koos mõjuvad majakana.

Eduard Rajari on kabelit nimetanud rotundkabel-kellatorniks.¹² See ei ole kindlasti kellatorn, kuna torni kõik neli 6-ruuduga torniakent olid klaasitatud ja kabeli seest torni vaadeldes, puuduvad kella jaoks vastavad kinnitused.

Kabelit võidi kasutada koosviibimiseks surnute pühäl ja teistel mälestushetkedel. Helguse ja puhtuse eest hoolitsesid torniaknad. Samuti sargakambri õhutuskanalite süsteem tagas õhurikkuse. Kabeli interjööri kaunistavad kolm ümarkaarset nišši, milles võisid paikneda skulptuurid, mälestustahvlid, -pärjad vm. Seintel on seni näha neli kinnituskohta ja raamijäljend. Võimalik, et mälestustahvlid paiknesid neis.

⁹ Samas.

¹⁰ Samas.

¹¹ Samas.

¹² ERA.5025.2.15838. Eduard Rajari. Kalmistute kirjeldused. Jõgevamaa, Tartumaa, Võrumaa. Pärnu 2010, lk 34.

Valdma järgi kuulus kabeli alumine osa Rutikvere mõisa Pistohlkorsidele ja ülemine Lustivere mõisa omanikele. Alumises osas, võlvistikus oli kuni 1873. aastani 17 surnut. Ruumi puudusel rajati uus erakalmistu Rutikvere mõisa maadele, praeguse nimega Kütimäe ning Põltsamaalt saksa surnuaia kabelis olevad surnud maeti erakalmistule.¹³



Illustratsioon 5 ja 6. Vaade kabelile kalmistu seest, peavärava juurest (*Erakogu*), vaade kabelile Pikalt tänavalt (*ERM Fk 2349 : 205*).



Kalmistu teine kabel, peavärvast paremal pool on **Kochi perekonnakabel**, mis on ehitatud Rutikvere metsaülema Kochi perekonnale 1801. aastal. Vastav aastaarv on ukse kohale valge värviga maalitud. Kalmistut on 1974. aastal külastanud Veljo Ranniku, kelle fotojäädvustus on vasakul.

Plekist tekstitahtvel ukse kohal on loetamatu. 18. saj lõpule iseloomulik barokse paisutusega kiiverkatuse ja ruudulise põhiplaaniga kabeli seinad on lihtsad, vähese dekooriga. Sarnaseid kabeleid esines linnakalmistutel Tallinnas Kopli kalmistul, kultuurimälestisena kaitse all on samalaadseid Hiiumaal Pühalepa kirikuaia kabel, Järvamaal Purdi mõisa kabel ja Võrumaal Vastseliina mõisa kabel.

Valdmani järgi oli kabel seest ja väljast valgeks lubjatud seintega ja rohelisteks värvitud neljakülgses nägusa plekist katusega, millel kolmeharuliste otstega mustaks värvitud ladina rist. Kabelisse oli

¹³ Valdma, Kristjan. Põltsamaa kihelkonna minevikust ja mälestusmärkest. Põltsamaa Teataja 5.03.1927 nr 10.

maetud 6(8) surnut. Esialgu olid surnud puusärkidega maa peal, kui vene valitsuse käsul nad hiljem maha maeti. Kabelis oli olnud kaks epitaafi ja kaks rohelisest kalevist kuldtikanditega korporandi mütsi.¹⁴

2. VÄÄRTUSED

Kalmistu üldilme on rahulik ja maa-ala reljeefilt tasane, piirdemüüri ümbritsetud. Peasissepääsu ja kabelite lähedal on hauatähiste järgi 19. saj I poole matused. Korrapärasem planeering on hilisem ja see jääb kalmistu keskosast kuni lõpuni, piirdemüürini välja.

Struktuuriga matmiskvartalid on veel adutavad, säilinud rohkete hauatähiste ja –piiretega. Teedevõrku õnnestub jälgida vanade puude paiknemise järgi. Kalmistut koos ehitiste ja hauatähistega tuleb vaadata kui ühtset tervikut. Väärtuste loetelu on alljärgnev:

2.1. KALMISTU

- Kalmistu maa-ala;
- Matuste arheoloogiline kiht;
- Kalmistu piirdemüür koos peavärvavaga;
- Kalmistu kaevukoht;
- Hauatähised ja –piirded;
- Kalmistul kasvavad põlispuud;
- Memoriaalkabel;
- Kochi perekonnakabel.

2.2. MEMORIAALKABEL

- Kabeli kehand (katus, õhutuskanalid, võlvid) ja kuju ning krohv- ja värvkate;
- Kabeli eksterjööridetailid (kolmnurkfrontoon, torni ehisriba, spiraalmeanderfriis);
- Interjäär (meanderfriis, tuulutsava resti fragmendid);
- Algupärased avatäited ja sulused (üks koos oinasarvhingedega, ukسلeng jm sepsidetailid);
- Kabelisse viib pikk kaldtee.

2.3. KOCHI PEREKONNA KABEL

- Kabeli kehand ja kuju ning krohv- ja värvkate;
- Kabeli romblaudisega üks sepietatud latthingedega, sepanaelad ja aastaarvuga ukسلeng;
- Kolm akna-tuulutusava koos sepistellidega;
- Katuseräästa all lai profileeritud räästakarniis;
- Telliskivipõrand.

¹⁴ Samas.

3. MATERJALIKASUTUS JA TEHNILISE SEISUKORRA KIRJELDUS

3.1. KALMISTU

Kalmistut ümbritseb neljast küljest pae- ja maakividest piirdemüür. Põhiosas on see laotud lubimördiga, osaliselt parandatud kuivlaoga. Müüri kõrgus on keskmiselt 0,5 – 1 m. Sissepääs ja peavärvast on kalmistule Pika tänava äärest.

Punasest tellisest väravaehitise külgedel on müüri kõrgus 163 cm ja osaliselt säilinud vana plekk-kate. Piirdemüür on pealt kaetud tsementmördiseguga surnuaiavahi maja ja värava vahel, müüri paksus on ligi 60 cm. Väravaehise (ava laius 250 cm, kõrgus 220 cm) sepisvärav oli alles kuni 2013. aasta sügiseni, postides on säilinud metallist väravakinnitused. Kalmistul on alles kaevu asukoht, pealisehitis on hävinud.

- Müür on erineva säilimisastmega, osaliselt pinnasega täielikult kaetud, võsastunud ja sammaldunud.
- Müür on kogu ulatuses visuaalselt fikseeritav.
- Kogu müüri seisukord on tervikuna halb.
- Mitmes kohas kasvab tihe põõsastik, mida hoitakse pügamisega kontrolli all, aga juured on sideaine kivide vahelt juba suuresti välja surunud.
- Kasvavad looduslikul teel levinud puud ja põõsastikud.
- Kalmistu sisesed teed on ajajooksul rohtunud ja väljakasvanud puude-põõsaste tõttu kohati korrapäratud.

Tihedat ja vananenud kõrghaljastust on viimasel ajal küll vähendatud, kuid sellest hoolimata on kalmistul haigeid ja kuivanud, ülekasvanud puid, mis võivad langedes hävitada kõrge kunstiväärtusega objekte.

Hauatähiste ja -piirete stilistika on rikas ja teostus enamasti meisterlik. Esineb kõrge kvaliteedi ja kujundusega hauatähiseid, erinevate stiilide ja väljenduslaadide näol. Mitmekesine on valik metallitöökodades tööstuslikult valmistatud sepis- ja valuristidest. Levinuim ajalooline hauatähised kalmistul on rauast rist, graniidist hauamonument, mis enamasti pärineb ajavahemikust 1850 – 1940.

- Ajajooksul on kadunud ristidele kinnitatud vasesulamist tekstiplaadid maetu(te) nime(de)ga, eluaastate ja plaadid mälestussalmikestega.
- Rüstatud on haudasid ja hauatähiseid haudadelt eemaldatud või vedelevad laialipillutatult kalmistul.
- Malm- ja sepisristid on ilmatikuolude tagajärjel roostetanud kinnituskohtadest ja on aluskivilt lahti murdunud/murdumas.
- Hauamonumendid on kohati pikali maas ja sammaldunud.

Peamiselt on kivist hauatähised graniidist, üks hauasammas on valgest marmorist. Ainus signeeritud graniidist hauamonument on Arvid Seelandile (1860-1908) C. J. Lesta Dorpat (Carl Julius Lesta, Tartu) raidkivitöökojast. Seni ainus allesolev juugendlik sepispiirde osa on juugendliku taim- ja väänornamendiga kaunistatud Seelandi hauapiirde värav. Säilinud on ka kaks hallist graniidist sarkofaagikujulist hauatähist.

- Kalmistul on säilinud 16 metallpiirdeaeda.
- Metallpiirdeaiad on kohati tugevalt kannatada saanud ja esineb tugevaid purustusi.
- Hauaplatsid on rohtu kasvanud ja roheluses.

- Puude juured murendavad ja kergitavad hauapiirdeid, -tähiseid.
- Isetekkelised puud, mis on hauaplatside piirete lähedal lõhuvad hauaplatside piirdeid.

3.2. MEMORIAALKABEL

Kolmnurkviiluga ja eenduva sissepääsuga kabel on ringikujulise põhiplaaniga telliskivi hoone. Kuplit katab katusetorn, mille kaudu pääseb valgus kabeli sisemusse. Katusekate on terasplekk. Kuplialune koosneb üksteise peale ahenevalt laotud telliskiviringidest. Kabeli sisemise ruumi läbimõõt on ligi 400 cm.

20. saj I poole fotolt (vt illustratsioon 5) on näha, et maa-alust hauakambrit kaunistas tellistest viilukarniis, millest nüüdseks on säilinud viilukarniisi jälg kabelil.

Kabeli uksest avaneb interjööri vaade kolmele ümarkaarsele avatud dekoratiivsele niššile (108 x 258 x 63 cm), mida kasutati kujunduselemendina skulptuuride, mälestuspärgade, kandelaabrite vms paigutamiseks. Niššide kohal on säilinud meanderfriis (friisi laius 32 cm) täiesulatuses.

Ukse vastas olevas niššis on ventilatsiooniava (37 x 37 cm), millel ees on olnud metallrest ja seni on säilinud vaid väike fragment.

Kabel on seest ja väljast krohvitud lubikrohviga ja värvitud lubivärviga, mis on tänaseks kohati hävinenud. Torn on värvitud kollase värviga, tuhmunud ja säilinud osaliselt. Hauakambrite võlvistik on laotud põletatud punastest tellistest.

Sissepääsu ees on kolmeastmeline trepp ja kahepoolne uks, mida hoiavad müüritise sees sepistatud oinasarv-hinged. Ukse alumine ja ülemine tahvel on ruudukujulised ja tahvlite ääred astmete võrra süvistatud. Ukse ajaloolised lukustusdetailid on kadunud. Ukse ava mõõdud on 134 x 210 cm ja ukselehtedel 65 x 207 cm.

- Kabeli müürid lagunevad ja on kohati varisemisohtlikud.
- Vundamentidel ja soklil on suured niiskuskahjustused, krohv on lahti ja müüritis laguneb.
- Samuti on kividevahelised vuugid hoone välistsoonis, Pika tänava poolt, enamuses tühjad. Pae- ja telliskivist sokli vuugid on kohati lubimördi vabad – vesi ja külm on vuuki lagundanud, lubimört on vuugist välja pudenenud.
- Kabeli meisterlik müüriladu ja ehitusvõtted on praegu krohvi alt osaliselt paljandunud ka torni akendest tulnud vihma-lume tagajärjel.
- Kahjustuste tekke põhjuseks on pikaajaline ja osaliselt hävinud katusekatte puudumine, mille tõttu on müürid olnud ilmastikutingimustele avatud.
- Müüride alumises osas hoiab niiskust kõrge pinnas, mis koos varisenud katusematerjali ja müürikividega on moodustanud kõrge kuhila kabeli ümbrusesse.
- Probleemiks on kabeli juures kasvav võsa, mis lõhub juurestikuga vundamenti ning hoiab niisket kliimat.
- Kahepoolne uks on kulunud ja pleekinud. Ukselehed on kahekihilised. Ajaloolised lukustusdetailid pole säilinud. Uks on praegu lukustatud.
- Kabeli tornis on vaid alles akende lengid.
- Kabeli põrand ja hauakamber on kohati kaetud pinnase, kivide, lehesodi jms. Peale puhastamist selgub ka põrandate seisukord.

3.3. KOCHI PEREKONNAKABEL

Peasissekäigu ja piirdemüüri ääres paiknev 1801. aastal valminud telliskivist kabel on ruudukujulise põhiplaaniga (seest 280 x 280 cm, väljast 480 x 480 cm). Hoone on kaetud barokses vormis terasplekk-katusega, katuseräästa all on lai profileeritud räästakarniis. Siseruumis on üks terviklik ruum, kellerdamata ning kaetud võlviga.

Valge krohvitud telliskiviseintega hoone avaused on ümarkaarses avas (120 x 222 cm) uks (107 x 192 cm) kolmes ülejäänus seinas olevad väikesed trellitatud aknad-tuulutused (31 x 36 cm), mille kaudu on ruum õhutatud ja valgustatud.

Esiuks on hästi säilinud ja romblaudisega uksetiib, mida hoiavad müüri küljes sepistatud kaks latthinge (laius 100 cm). Ukseleht on mõlemalt poolt värvitud musta linaõlivärviga (praeguseks tuhmunud halliks, otsese päikesevalguse tõttu). Uks on lukustatud.

- Kabeli katuse tipus puudub ladina rist.
- Kabeli seinamüüritise üldine olukord on rahuldav.
- Kabeli ruumi nurkades on vähesel määral paljandunud telliskivid ja krohv maha koorunud.
- Ukselehel on seestpoolt kahjustused allservas.
- Ukselehe siseküljel olev karplukk ja võtmeavaga metallist lukusilt välisküljel on kadunud.

4.ETTEPANEKUD KORRASTAMISEKS JA SÄILITAMISEKS

Kalmistut tuleb linnaruumis tema terviklikkuses säilitada, sh maksimaalselt hoida algupäraseid ehitisi ja detaile, et tagada varem loodud väärtuste säilitamine. Kabelite originaalained on suuremas osas säilinud, puuduvad ja kahjustunud osad on konserveeritavad ja/või rekonstrueeritavad.

Säilitamisele kuuluvad kõik, peatükis 2 üles loetletud väärtuslikud detailid. Enne tööde algust on vajalik dokumenteerida kabelite ja kalmistu hetkeseisukord. Ja enne ulatuslikumate renoveerimistöde teostamist on vaja tellida uuring kabelite seisukorra kohta. Uuringu tulemusena peaks selguma võimalikud lahendused lagunemiste peatamiseks.

4.1. VAJALIKUD KONSERVEERIMISTÖÖD KALMISTUL

Oluline on eelkõige arvestada olemasolevat miljööd, traditsioone ning kalmistu väljakujunenud struktuuri.

HALJASTUS

- Vajalik on moodustada kõrghaljastuse **komisjon**, kes otsustab kalmistul kasvavate puude mahavõtmise vajaduse ja ulatuse üle.
- Kalmistu haljastuse hindamisel tuleb ka **lähtuda vajadusest** kaitsta hauatähiseid puude ja põõsaste kahjustava mõju eest, sest vähene päikesevalgus ja piiratud õhuringlus soodustavad kivipindade sammaldumist ning metalltähiste ja -piirete roostetamist.
- Eemaldamisele **kuuluvad puud**, mis kahjustavad juurestiku, tüve või võraga hauapiirdeid ja -tähiseid, samuti kuivanud, kasvujõuetuseni vigastatud või esteetilise ilme kaotanud puud.
- Väljakasvanud hekid **tuleb** pügada ning piirata nende võsastumist.
- Vaadete avamiseks on tarvis **pidevalt hooldada** kõrg- ja madalhaljastust, vältida võsastunud alade teket.
- Piirata laiavõraliste ja päikesevalgust neelavate lehtpuude liikide loomulikku levikut ja vältida nende juurde istutamist (nt vaher). Tagada vähemalt rahuldavad valgustingimused hauaplatsidel kasvavatele taimedele.

PIKEMAS PERSPEKTIIVIS

- Olemasoleva teedevõrgu korrastamiseks ja nii madal- kui ka kõrghaljastusele kontseptsiooni loomiseks tuleb koostada **haljastusprojekt**.
- Tellida kõrghaljastuse **dendroloogiline hindamine**, milles puittaimede seisukorra hinnang, juhised edasipidiseks hooldamiseks, dendroloogilise inventeerimise alusel otsustada raiete vajadus.
- Raied kavandada **vähemalt 10 aasta** pikkusele perioodile, kus kõik raietapid koos asendus- ja uusistutusetappidega.
- Haljastuses suunata põhirõhk **rahulikule ja soliidsele** taimestamisele.

KALMISTU PIIRDEMÜÜR

- Kivimüür tuleb hoida võsast puhas, kuna juurestik lõhub ja kergitab müüri.

- Eemaldada piireaia äärest väheväärtuslikud looduslikul teel levinud lehtpuud, põõstastikud kahelt poolt ja edaspidi vältida võsa teket.
- Puhastada värvaehitise välispinnad samblast, mustusest ja muudest lahtistest osadest, käsitsi kraapides või harjates ja eemaldada liigne mullakiht.
- Piirde ja värvaehitise korrastamisel-kohendamisel kasutada traditsioonilise töövõtteid ja materjale.
- Asendada värvaehitisel vanad või puuduvad plekid uutega.

PIKEMAS PERSPEKTIIVIS

- Kaaluda võimalust müür vajalikus ulatuses lahti võtta, et see taimestikust ning pinnasest täielikult puhastada ning uuesti laduda, kasutades samu materjale (olemasolevaid kive, traditsioonilist lubimörti) ja töövõtteid, mis olemasoleva müüri puhul.
- Kalmist teeviida paigaldamine Pikk tänava otsa Viljandi maanteele.

KALMUD, HAUATÄHISED, -PIIRDED

- Puhastada hauatähised üleliigsest haljastusest, loodida.
- Vaadata üle aluskivide ja sepiiristide kinnituskohad.
- Ristide ja sepiiristide värvimiseks kasutada matti musta metalli värvimiseks mõeldud vahendit, konsulteerides vajadusel metallikonservaatoriga.
- Taastada nende regulaarne hooldus.

PIKEMAS PERSPEKTIIVIS

- Soovitavalt läbi viia hauatähiste inventeerimine, et välja selgitada tüpoloogiliselt ja kunstiliselt silmapaistvamad.
- Kultuuriloose kalmistu üldtutvustamiseks on hea panna infotahvlile lihtsa disainiga skeem ning ajaloolisi sündmusi, kalmistu kujunemist ja isikuid selgitavad tekstid.
- Kultuurilooliselt oluliste isikute haudade tähistamine (infotahvil või teeviitadega).

4.2. MEMORIAALKABELI KONSERVEERIMISE ETTEPANEKUD

ESMASED AVARIILISED KONSERVEERIMISTÖÖD:

MÜÜRID

- Enne ulatuslikumate renoveerimistööde teostamist on vaja tellida uuring vundamentide seisukorra kohta. Uuringu tulemusena peaks selguma võimalikud lahendused lagunemise peatamiseks.
- Vertikaalplaneering (st liigse pinnase eemaldamine müüritise vastast ja maapinnale kallete andmine, et sademeveed müürist eemale juhtida).
- Katuse veekindlaks tegemine (kasvõi ajutise kattega).

- Müüride toetamine Pika tänava poolt avariilistest kohtadest, vajadusel vundamendi tugevdamine ja stabiliseerimine.
- Üleliigse pinnase ja sodi eemaldamine kabeli seest ja lähedal kasvava võsa ja puude regulaarne eemaldamine aitab hoida müürid kuivana.
- Puhastada ja korrastada hauakabeli ja memoriaalkabeli sisemus sinna ladestunud prügist ja muust mustusest.
- Puhastada kabeli ümbrus, sinna kukkunud tellised võimalusel puhastada, kokku koondada ja taaskasutada hiljem kabeli juures.
- Puhastada tuulutuskanalid hauakambri ja kabeli seintes.
- Müüritöödel kasutada hüdrauliliste omadustega traditsioonilist lubimörti, et tagada efektiivsemalt paranduste säilimine ka niisketes oludes. Samuti on oluline anda parandusmördile originaalkrohviga sarnane toon, et parandused visuaalselt silma ei torkaks.

VÄLIS- JA SISESEINAD

- Puhastada seintelt vana värv ettevaatlikult, teostada krohviparandused, hoone seinad värvida lubivärviga.
- Välisseinte krohvimisel võtta eeskujuks säilinud algsed krohvipinnad, kasutada võimalikult sarnase koostisega lubikrohvi ja samu töövõtteid. Kasutatav mört olgu oma koostiselt, struktuurilt ja tonaalsuselt võimalikult originaalilähedane.
- Vuukide täitmine ja vajadusel lahtiste krohvifragmentide kinnitamine.

AVATÄITED

- Katta avad ajutise kattega.
- Edaspidi torni valmistada neli 6-ruudulise ajaloolise jaotusega aknad, algupärased lengid restaureerida.
- Kõigi uute aknaraamide ja nende metallmanuste puhul on vajalikud tööjoonised.
- Kõikide akende klaasid kittida linaõlikitiga.
- Aknaraamid värvida linaõlivärviga.
- Restaureerida kabeli uks ja oinasarvehinged, konserveerida kõik metallmanused.
- Sulgeda hauakambri ava, takistamaks sinna inimeste sisenemist ja prügiviskamist.

KATUS

- Kabeli katustamine konserveeriva katusega.
- Kinni katta avatäited tornis, mis aitab ära hoida puudelt kukkuvate lehtede ja okste kogunemist kabeli sisemusse.
- Vana katuseplekk asendada täpselt vana eeskuju järgi.

PIKEMAS PERSPEKTIIVIS

- Enne ulatuslike renoveerimistöödega alustamist on vajalik tellida ehitusinsenerilt/ konstruktorilt konstruktiivsed lahendused ja ehitustehnilised uuringud, milles hinnatakse kabeli seiskord ja antakse lahendused.
- Katuse projekt töötada välja koostöös ehitusinseneri ja arhitektiga.

- Kabeli alal ja lähiümbruses teostada vajadusel arheoloogilised uuringud.
- Maa-alusesse hauakambri sissepääsu ees olnud varikatus taastada võimalusel või markeerida selle joon kabeli sein.

4.3. KOCHI PEREKONNKABELI KONSERVEERIMISE ETTEPANEKUD

- Puhastada kabeli sisemus olmeprügist.
- Vahetusest lähedusest tuleb eemaldada suured puud või piirata nende katusele ulatuvaid oksid.
- Eemaldada ka müüriäärest üleliigset mullakihti.

KATUS

- Katuse seisukorra hinnangu põhjal planeerida edasised tööd. Olemasolevat restaureerida ja vajadusel asendada.
- Korrastada räस्ताalused karniisid.

VÄLIS- JA SISESEINAD

- Välisseinte krohvimisel võtta eeskujuks säilinud algsed krohvipinnad, kasutada võimalikult sarnase koostisega lubikrohvi ja samu töövõtteid.
- Kasutatav mört olgu oma koostiselt, struktuurilt ja tonaalsuselt võimalikult originaalilähedane.
- Seintel teha krohviparandused võimalikult sarnase koostisega lubikrohvi ja värvida seinad lubivärviga.
- Restaureerimisel ja parandamisel kasutada olemasolevatega sarnaseid kive.
- Säilitada ajalooline plekist tahvel ja võimaluse katta metallkaitsevahendiga, mis pikendaks tema eluiga.

AVATÄITED

- Konserveerida akende trellid, latthinged ja muud metalldetailid.
- Säilitada ja restaureerida leng koos aastaarvuga.
- Uksel teha kindlaks veekahjustuse ulatus ja restaureerida ning viimistleda linaõlibaasil algse ukse värviga.

PIKEMAS PERSPEKTIIVIS

- Korras kabelis võib eksponeerida kalmistult pärinevaid detaile – hauatähiste fragmente, kabelite detaile.
- Kalmistule võiks paigutada ajaloolise keskkonda sobiva seljatoega pingi (kaasaegne või korrastatud vana), millel saavad külastajad istuda ja mõtiskleda ning talvel hoiustada kabelis.

KOKKUVÕTE

Tänavu, 30. juunil 95. sünnipäeva tähistav Põltsamaa linn on kireva ajalooaga. Asula ajalugu ulatub aga enam kui 700 aasta tagusesse aega. Põltsamaa saksa kalmistu on üks asula kasvamisest ja arengule kaasaaidanud isikute viimne puhkepaik. Kalmistupargi miljöö ja üldilme on väga paljus säilinud, arvestades selle paiga mahajäetust alates 1940. aastatest.

Terviklikult säilinud esinduslik kalmistu on kihelkonna aja- ja kultuuriloo ning kalmistukultuuri arengu suurepärase näide, sisaldades eriilmelisi kabeleid, hauakujunduse eri etappe ja andes ülevaate nii metalli- kui kivitöö meistrite tööst läbi pooleteise sajandi.

Käesolev täiendkoolituse lõputöö püüdis süveneda ühte objekti, tema elukaarde ja seisukorda ning avada kalmistu ajaloolist tausta. Samuti anda juhiseid edasisteks sammudeks kalmistu hoidmisel ja väärtustamisel.

Kalmistumiljöö on säilinud palju autentseid ehitisi, detaile, mis vääriksid korrastamist ja eksponeerimist. Paigal on suur ajalooline ja mälestusväärtus ning märgilised vaated mitmest ilmakaarest. Oluline on säilitada kalmistu väljakujunenud struktuur ning jätkata algupäraste kalmisturajatiste nõuetekohast hooldust. Ehitiste ümbert on vajalik eemaldada regulaarselt võsa ja neile ohtlikult lähedal kasvavad puud, oksad.

18./19. saj vahetuse iseloomulike stiilitunnustega kalmistukabelitel on suur kultuuriline ja ajalooline väärtus mõisnike ja Kochi perekonnaga seotud ajaloolise paigana kui ka ajastu arhitektuuriideid ja tellijate arhitektuurimaitset peegeldav arhitektuuriline väärtus. Mõlemad kabelid vajavad seisukorra põhjalikumalt kaardistamist ja hinnangut edasiste (avariiliste) tööde osas.

Ajaloolised kõrge kunstiväärtusega hauatähised ja -piirded vajavad süsteemset korrastamist. Samuti on hea tellida kalmistu haljastusprojekt ja sellest juhendada ning edasise tööjärjekordi seada. Paremini läbimõeldud tööd annavad tulemust ja loovad meeldivamat keskkonda.

Kalmistu suurimaks väärtuseks on kalmistu ja selle osade autentsena säilinud 19. – 20. saj I poole iseloomulik ilme koos originaalkujul säilinud kalmisturajatistega.

Ajaloolise kalmistu näol on tegemist kultuuriväärtusliku pühapaigaga, mis peab säilima ja millesse peab suhtuma austavalt. See annab omakorda võimaluse tajuda linnaruumis ajaloo kulgu ja väärtustada eelmiste põlvkondade kogemusi-oskusi ning kunagist hiilgust.

Kalmistupargi korrastamine loob linna ühe korrastatud paiga juurde, kuhu enam nii kergekäeliselt prügi ei poetata ja väärtusi hinnatakse-hoitakse. Lisaks kohalikele elanikele omab see suurt vaatamisväärsuse potentsiaali ka linna külalistele.

KASUTATUD ALLIKMATERJAL

ARHIIVIALLIKAD

Eesti Riigiarhiiv

EAA.2072 : Kaardikogu

Eesti Kirjandusmuuseum Arhiivraamatukogu (KMAR)

Õpetatud Eesti Seltsi raamatukogu ÕK 83

Muinsuskaitseameti arhiiv (MKAA)

F 5025 : Projektdokumentide arhiiv

Veljo Ranniku fotokogu. Kaust 34

Eesti Rahva Muuseum (ERM)

Fk 2349 : Korrespondentide vastused. Helle Kull. Fotod Põltsamaa II Usundid, kirikud, kalmistud, kiriklikud ja ilmalikud kombes käsikirja juures. 1987.

FOTOKOGU

Jaan Vali fotokogu

TRÜKITUD MATERJALID

Kuurme, Herbert. Pildikesi Põltsamaa ajaloost. Praost emeeritus Herbert Kuurme mälestused ja tagasivaated. I osa. Põltsamaa 2001

Jürjo, Indrek. Liivimaa valustaja August Wilhelm Hupel 1737-1819. Tallinn 2004

Põltsamaa Teataja 5.03.1927

Põltsamaa valla üldplaneering. Põhilahendus. SKEPAST & PUHKIM OÜ. 2021

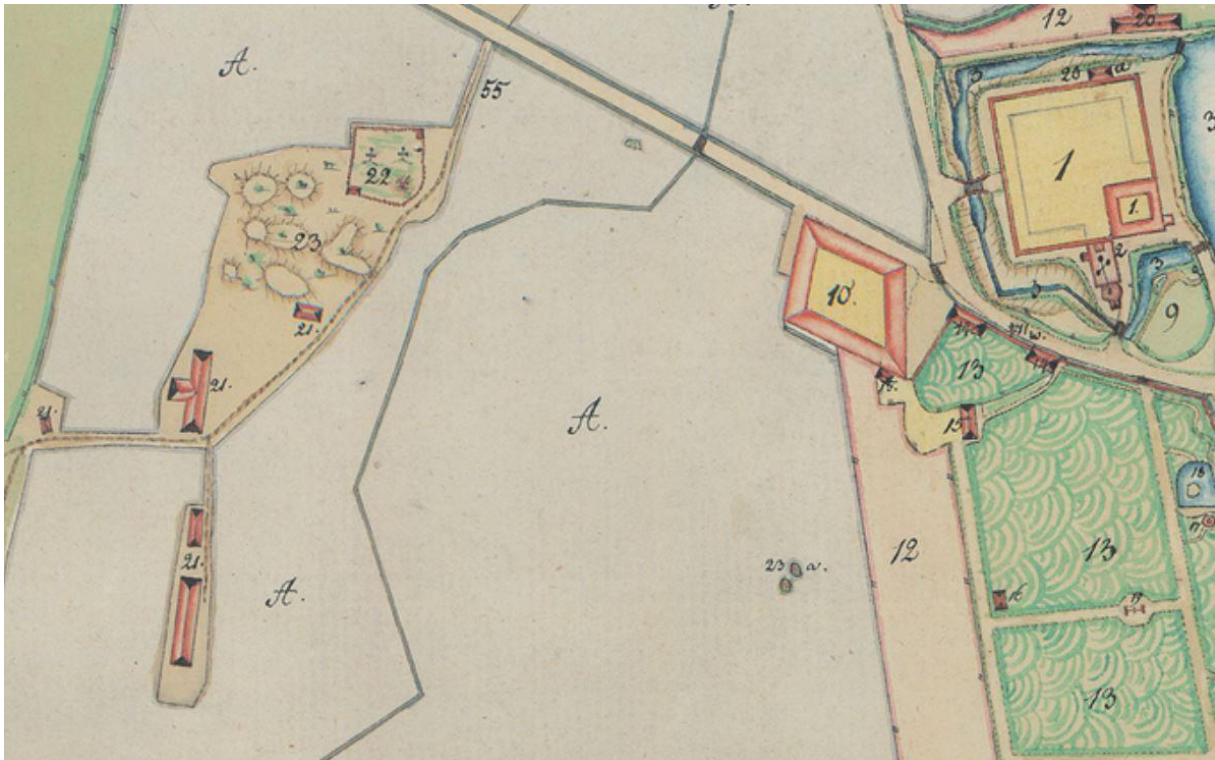
Põltsamaa valla üldplaneering LISA 2 – Ülevaade Põltsamaa vallas. SKEPAST & PUHKIM OÜ. 2019

INTERNETILEHEKÜLJED

Maa-ameti kaardiserver www.maaamet.ee

LISAD

LISA 1. Kaardid



Illustratsioon 7. Fragment 1813. aasta kaartist. Kalmistul on käesolevas töös toodud kabelid ning üks tänaseks hävinud hoone kalmistu nurgas. KMAR ÕK 83



Illustratsioon 8. Fragment 1852 – 1857. aasta kaartist. Kalmistul paiknevad kaks praegugi alles olevad kabelid ja lisaks üks hoone on tänaseks hävinud. Kalmistu kõrval on lubjapõletusahjud ja Vana-Põltsamaa mõisa rehi. EAA.2072.9.518



Illustratsioon 9. Fragment 1:50 000 geoloogiline baaskaardist. Kalmistu koosseisu kuuluvad rajatised peavärv koos kalmistut ümbritseva müüri (1), Kochi perekonnakabel (2), kalmistuvahi maja (3), memoriaalkabel (4), kaev (5). Kalmistul on näha lisaks kvartalid ja teed.¹⁵

LISA 2. Fotod

Lisa 2.1. Kalmistu



Foto 1. Vaade kalmistule sissepääsu juurest 2.05.2021.

¹⁵ Maa-ameti kaardiserver <https://xgis.maaamet.ee/xgis2/page/app/geoloogia50k>; 3.05.2021.



Foto 2. Vaade peasissepääsule 28.04.2021.



Foto 3 ja 4. Kalmistupiire Kochi perekonnakabeli juures 28.04.2021.



Foto 5. Kalmistu lagunenud piire Lühikese tänava ääres 28.04.2021.



Foto 6. Kaevukoht 2.05.2021.

Lisa 2.2. Memoriaalkabel



Foto 7. Vaade memoriaalkabelile ja Põltsamaa kiriku tornile 28.04.2021.



Foto 8 ja 9. Kabeliukse vaade väljast ja kabeli seest 28.04.2021.



Foto 10. Kuppellae detailvaade 28.04.2021.



Foto 11, 12 ja 13. Kabeli sisevaade 28.04.2021.



Foto 14. Maa-aluse hauakabeli sissepääs 28.04.2021.



Foto 15 ja 16. Hauakabeli sissepääsu detailvaated 28.04.2021.



Foto 17 ja 18. Hauakabeli sisevaated 28.04.2021.



Foto 19. Vaade tornile 28.04.2021.



Foto 20. Tuulutussüsteemiavad 28.04.2021.



Foto 21 ja 22. Vaade kabelile Lühikese tänava ja Pika tänava poolt 28.04.2021.

Lisa 2.3. Kochi perekonnakabel



Foto 23. Kabeli eksterjäär 28.04.2021.



Foto 24. Kabeli katus 28.04.2021



Foto 25, 26 ja 27. Kabeli ukse leng, uks väljast ja seest 28.04.2021.



Foto 28. Vaade väravaehitisele ja Kochi perekonnakabelile 28.04.2021.



Foto 29. Vaade kalmistule 28.04.2021.