

Tauri Plinkner

KRÕÕDA TALU ARISVERES – TALUHOONE SEISUNDI
HINDAMINE, VÄÄRTUS JA RESTAUREERIMISKAVA



Eesti Kunstiakadeemia

Tallinn 2021

EESTI KUNSTIAKADEEMIA
Kunstikultuuri teaduskond
Muinsuskaitse ja konserveerimise osakond

Tauri Plinkner

**Krõõda talu Arisveres –
talahoone seisundi hindamine, väärtus ja restaureerimiskava**

Krõõda talu, Arisvere küla, Põltsamaa vald, Jõgeva maakond

2020/2021 õppeaasta
Arhitektuuri konserveerimise ja restaureerimise täiendkoolituskursuse lõputöö

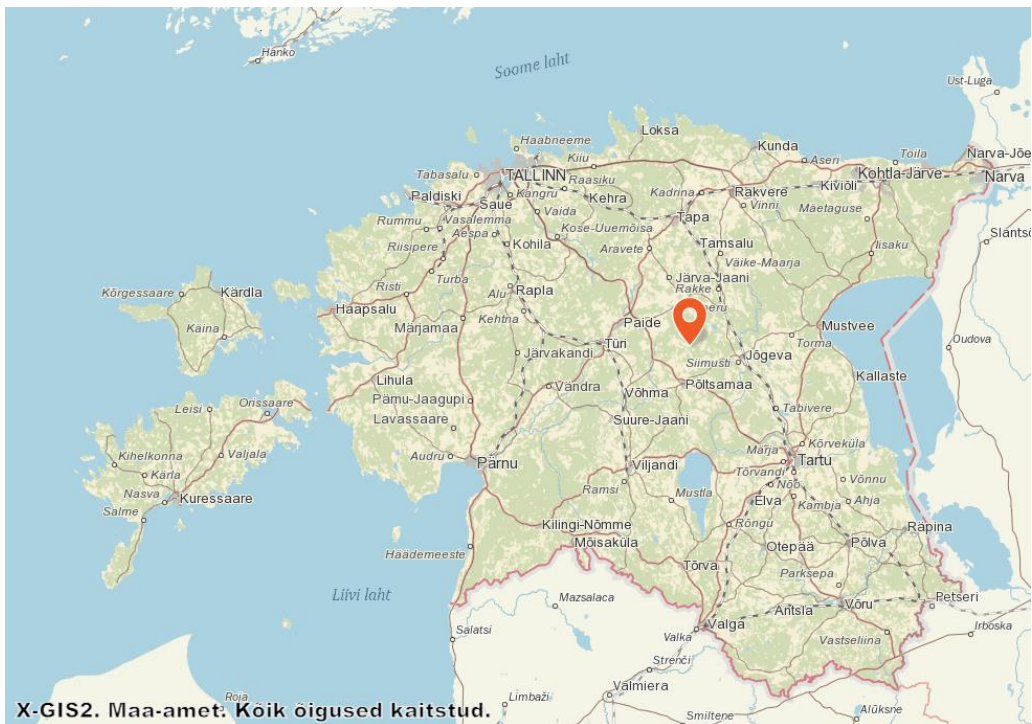
Tallinn 2021

SISUKORD

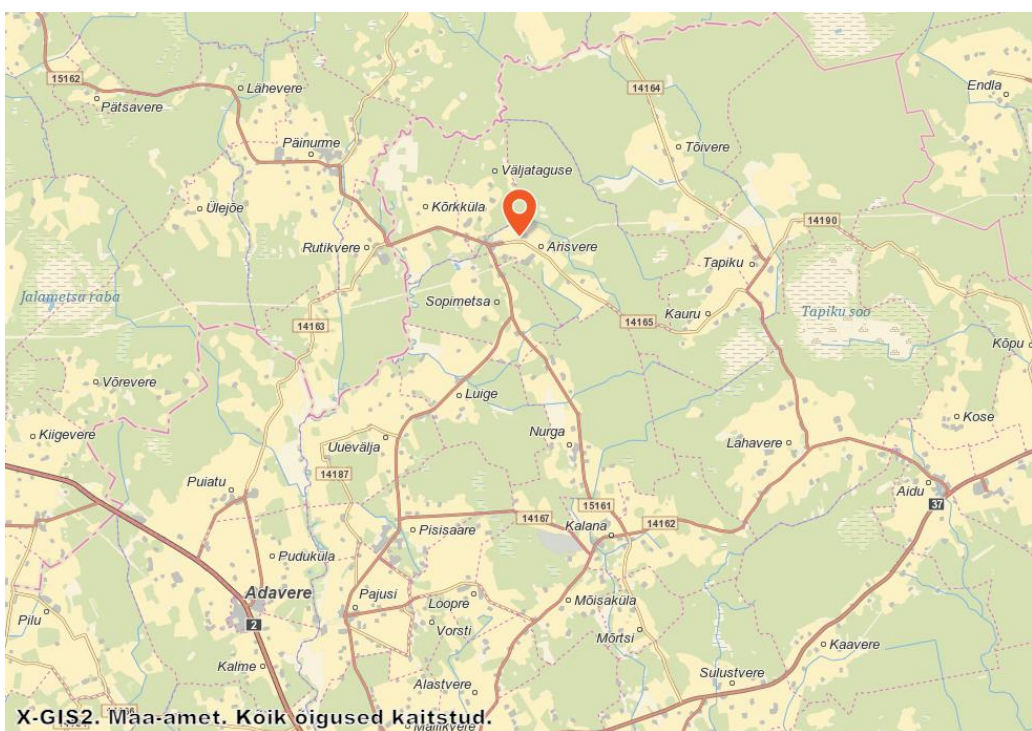
SISSEJUHATUS	3
1. AJALOOLINE ÜLEVAADE.....	5
1.1. Piirkonna ajalugu	5
1.2. Talukoha ajalugu.....	5
1.3. Hoone ajalugu	6
2. HOONE MATERJALIKASUTUS JA TEHNILINE SEISUKORD	9
2.1. Üldhinnang.....	9
2.2. Sokkel	10
2.3. Fassaad.....	10
2.4. Katus ja selle kandekonstruktsioon.....	12
2.5. Korstnad.....	14
2.6. Aknad.....	16
2.7. Uksed	17
2.8. Põrandad	19
2.9. Siseseinad.....	20
2.10. Laed	21
2.11. Küttekolded.....	22
3. VÄÄRTUSED	23
4. SÄILITAMISE ETTEPANEKUD	24
KOKKUVÕTE	26
KASUTATUD KIRJANDUS JA TEISED ALLIKMATERJALID	27
LISAD	28

SISSEJUHATUS

Krõõda talu asub Arisvere külas Põltsamaa vallas Jõgeva maakonnas. Kinnistul paiknevad lisaks peahoonele veel kuur, laut-kuur ja võlvkelder. Lähemad linnad on Põltsamaa (18 km kaugusel), Jõgeva (28 km kaugusel) ja Paide (38 km kaugusel).



1. Krõõda talu asukoht Eesti kaardil



2. Krõõda talu lähem ümbruskond

Üldine info ehitisregistrist¹ ja Maa-ametist²:

Ehitisregistri kood	114019090
Katastrinumber	57301:001:1360
Kinnistu pindala	2,21 ha
Ehitisealune pind	173 m ²
Suletud netopind	148,4 m ²

Esmase kasutuselevõtu aasta 1930

Krõõda talu sai jaanuaris 2021 uued omanikud, kes soovivad maja korda teha ning sinna elama asuda. Omanikud otsisid kedagi, kes oskaks vana maja korrastamiseks nõu anda. Kuna töötan selles vallas, siis hakkasime omavahel suhtlema ning leidsime ühise keele. Tänu objektiga tööalaselt seotud olemisele on huvitav seda põhjalikumalt uurida, eriti kuna hoone on paljuski algsel kujul säilinud ja originaalse põhiplaaniga.

Töö eesmärgiks on Krõõda taluhoone seisundi hindamine, väärtuse analüüs ja restaureerimiskava koostamine.



3. Krõõda kinnistu 2021. aastal

¹ Hoone 114019090 / Ehitis. – Ehitisregister, <https://ehr.ee/app/w/page?4> (vaadatud 25. IV 2021)

² Kiirpäring maakatastrist 57301:001:1360. – Maa-amet, <https://xgis.maaamet.ee/ky/57301:001:1360> (vaadatud 25. IV 2021)

1. AJALOOLINE ÜLEVAADE

1.1. Piirkonna ajalugu

Krõõda talu lugu on otseselt seotud Rutikvere mõisaga, mis on kujundanud kogu piirkonna ajalugu. Rutikvere mõis pärineb keskajast, alates 1660. aastatest kuni 1919. aasta võõrandamiseni oli mõis von Pistohlkorside aadliperekonna omanduses. Rutikvere mõis asub Põltsamaa jõe kaldal, praegu on nii mõisa maad kui ka osaliselt mõisasüda jaotatud kahe maakonna, Järvamaa ja Jõgevamaa vahel. Tänapäevaks on mõisahooned varemetes ja eravalduses.³

Mõisasüdamest 3 kilomeetri kaugusel paikneb Kütimäe kalmistu. See on von Pistohlkorside perekonnakalmistu, mis on kaunite ristidega ning neogooti stiilis kabeli ja väravaga. Kalmistu on väga heas seisukorras, olles üks paremas korras olevaid aadlikalmistuid Eestis.⁴

Pistohlkorside suguvõsa järeltulijad hoiavad suguvõsa ajaloolise asukohaga sidet tänini, külastades aeg-ajalt nii Rutikvere mõisa kui ka Kütimäe kalmistut.⁵

1.2. Talukoha ajalugu

5. mail 1884. aastal sõlmis talupoeg Jakob Prits Rutikvere mõisahärra A. von Pistohlkorsiga lepingu (lisa 1), mille alusel ostis endale 15 taalri ja 42 krossi väärtuses Jänese (Jännese) talu nr 28. Lepingus on kirjas, et talu on antud ostja kätte ära juba 23. aprillil 1883. Talu hind oli 3800 hõberubla (lisa 2), millest 1200 rubla maksti Liivimaa Krediidkassa abiga, 1700 rubla maksis ostja kohe ära ning 900 rubla jäi maksmiseks tähtajaga 23. aprill 1886.⁶ Sellega algab Jänese, nüüdse nimega Krõõda talu ajalugu.

24. aprillist 1885 on säilinud Rutikvere kogukonna kohtu protokoll, milles Jakob Prits kaebab Jaan Reinholdi peale, kes tinginud ennast Jakobi uue maja ehituse töösse ning olevat pidanud alustama ehitustöödega küünlapäeval 1885 ja maarjapäevaks samal aastal tööd valmis saama. Pidi tegema ukсед, aknad ja laudpõrandad. Töö eest oli ette nähtud 20 rubla palka ja 3 rubla käsiraha, aga kuna Jaan Reinhold polnud töödega alustanud, nõudis Jakob Prits tagasi topelt käsiraha ehk 6 hõberubla. Jaan Reinhold küll väitis, et tema tahtis 1884. aasta detsembrikuus töödega alustada, ainult et Jakob Prits polnud talle seks puhuks töö materjali andnud ja seega arvab, et võib käsiraha endale jätta, kuid kohus mõistis siiski Jaan Reinholdile 6 rubla

³ V. Praust, Rutikvere mõis. – Eesti mõisaportaali, <http://www.mois.ee/vilj/rutikvere.shtml> (vaadatud 1. V 2021)

⁴ Samas

⁵ R. Mült, Pistohlkorside järeltulijad külastasid Rutikvere mõisa. – Koigi Vallaleht, nr. 6, 1. VI 2014, <https://dea.digar.ee/cgi-bin/dea?a=d&d=koigivalla20140601.2.18> (vaadatud 1. V 2021)

⁶ Rahvusarhiiv, EAA.2469.1.5699: Jänese nr. 28.

käsiraha väljamaksmiseks.⁷ On teadmata, kas protokollis mainitud „uus maja“ tähendab täiesti uue hoone püstitamist või ehitati ümber olemasolevat hoonet, mis lihtsalt Jakobi jaoks oli uus, kuna ta oli selle äsja ostnud. Kindel on vaid see, et tegu pole tänase Krõõda taluhoonega, vaid sellest eelmise või koguni üle-eelmisega.

Jakob Pritsul oli viis last: Hindrik, Hans, Jakob, Leena ja Marri. 19. märtsil 1901 kirjutas Jakob Prits testamendi, millega määras Jänese talu nr 28 kõigi hoonete ja muude tarvikutega oma pojale Hindrikule, kuna kaks teist poega olid Jakobi abiga juba endale talukohad ostnud ning Jakob oli jäänud Jänesele majandama. Lisaks talule jäi Hindrikule kohustus oma õdesid toetada. Hindrik sai pärandi kätte 11. detsembril 1902. aastal.⁸

Hindrik Prits suri 10. jaanuaril 1913. Tema pärijateks said lesk Miina ning lapsed Pauliine, Johannes, Marie ja Adele. Nad kinnitati ühesuurustes ja lahutamata osades Jänese talu nr 28 pärijateks 31. jaanuaril 1925. aastal.⁹ Pole teada, miks see toimus nii palju aastaid pärast Hindriku surma.

13. veebruaril 1926. aastal otsustasid pärijad ühiselt, et Jänese nr 28 talukoht läheb ainuisikuliselt Johannes Pritsu valdusesse ning ta maksis ülejäänud pärijatele selle eest kompensatsiooni, lisaks võimaldas oma emal Miinal kuni surmani talus elada.¹⁰

1.3. Hoone ajalugu

Johannes Prits ja tema naine Amalie Prits asusid 1930. aastal ehitama uut maja, mis peaks olema sellel kinnistul juba kolmas. Johannesel ja Amalial oli 3 last: Arnold, Heino ja Aino. Amalie soovis, et vanemast pojast Arnoldist saaks arst ning majja mahuksid nii haiglaruumid kui ka eluruumid. Anfilaadiga majakülge olid esialgu plaanitud kolm palatit (ill 4, toad 8, 9, 10), maja suurimast toast (ill 4, tuba 7) pidi saama vastuvõtutuba. Arsti eluruumid pidid tehtama ülakorrusele, köök ja sellega külgnevad kaks tuba (ill 4, toad 4, 11) aga jääma Johannese ja Amalie kasutusse. Maja arhitekt olevat olnud Tartust, aga nimi pole teada. Talu palgid on saetud Arisvere külas oleva Viru talu saekaatriks. Sisse koliti 1937. aastal, kuid maja polnud sugugi veel lõplikult valmis.¹¹

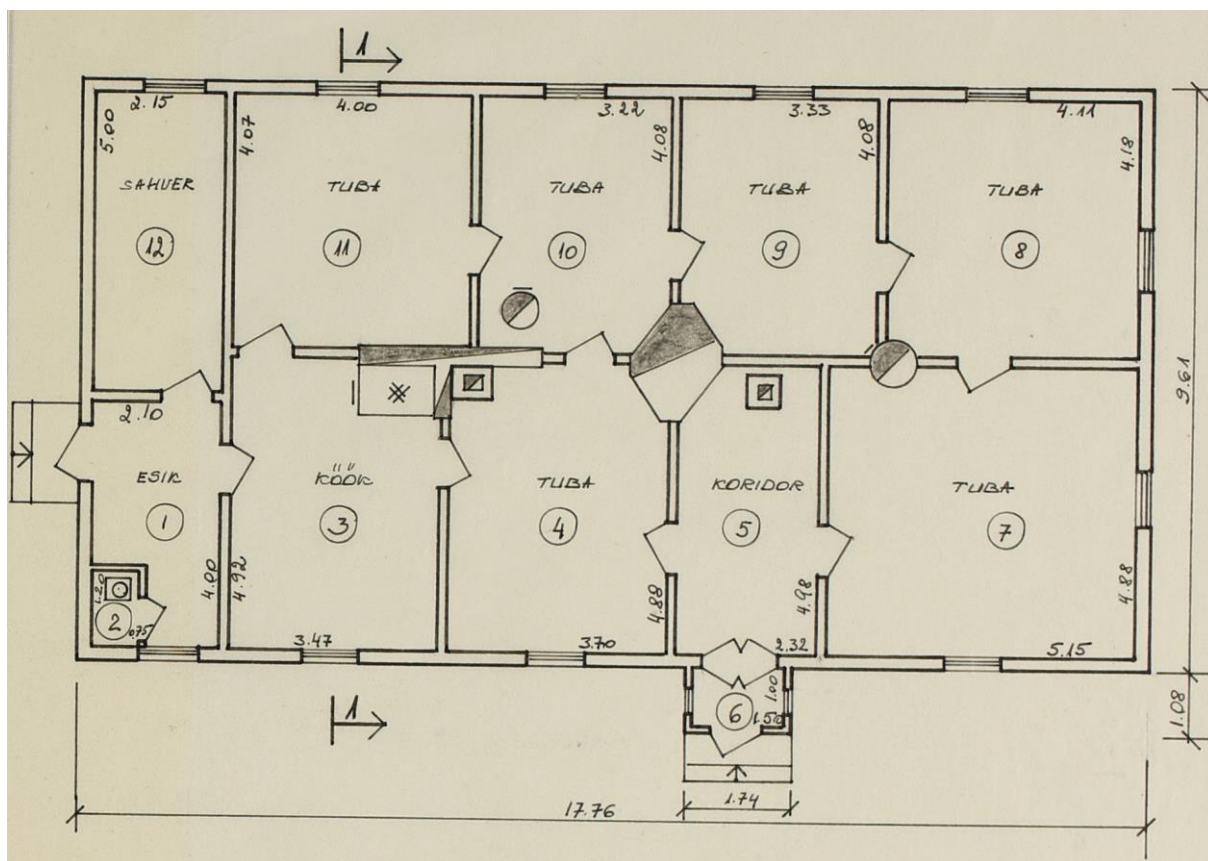
⁷ Rahvusarhiiv, EAA.933.1.1243: Rutikverest Jakob Prits'i nõue Rutikverest Jaan Reinholdi vastu ehitustöö asjus, 1885.

⁸ Rahvusarhiiv, EAA.3760.1.3875: Viljandimaa Rutikvere mõisast eraldatud kinnistu "Jänese 28", kinnistu nr 2166, 1903-1926.

⁹ Rahvusarhiiv, EAA.3760.1.3875: Viljandimaa Rutikvere mõisast eraldatud kinnistu "Jänese 28", kinnistu nr 2166, 1903-1926.

¹⁰ Samas

¹¹ M. Ivask, kirjalik intervjuu. Küsitles autor, 30. IV 2021. Kirjavahetus autori valduses.



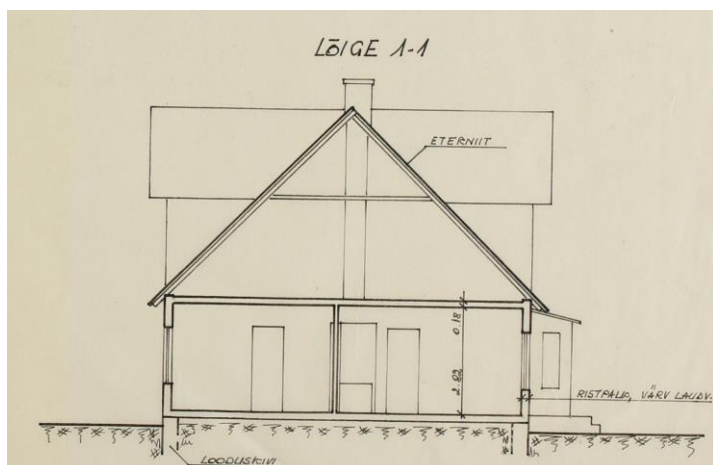
4. Krõõda talu põhiplaani joonis 1998. aastast

Pärast maja peremehe Johannese surma 1941. aastal jäi majaehitus pooleli. Nõukogude Liidu ajal maja ära ei võetud, kuid maja kaks tagumist tuba (ill 4 toad 7, 8) võeti kolhoosikontoriks (sissepääs koridori kaudu), neis elas kolhoosi esimees Sädeme Leida. Hiljem, kui külakolhoosid ühinesid, anti need ruumid eluruumideks, aga kuna tubades oli toppimata palksein ja tuul puhus, ei pidanud keegi seal kaua vastu.¹²

Kuigi maja oli ehitatud mõttega, et pere vanem poeg Arnold saaks seal arstipraksist pidada, asus pärast Amalie surma 1965. aastal sinna elama hoopis noorema poja Heino Pritsu pere. Heino maksis oma vennale ja õele maja kinni. Heino pere majja elama asumise ajal puudus seintel ikka veel igasuguse siseviimistlus, olid puhtad palkseinad. Tagumiste tubade seintele pandi kipsplaat 1969. aastal, alles siis said need toad n-õ korda, ülejäänud tube tapeediti järkjärgult. Elekter sai majja pärast 1965. aastat. Eeskoda ehitati juurde umbes 1989. aastal (ill 5), varasemalt viis välisusteni trepp. 2009. aastal sai maja otsasein uue välisukse ja trepi.¹³

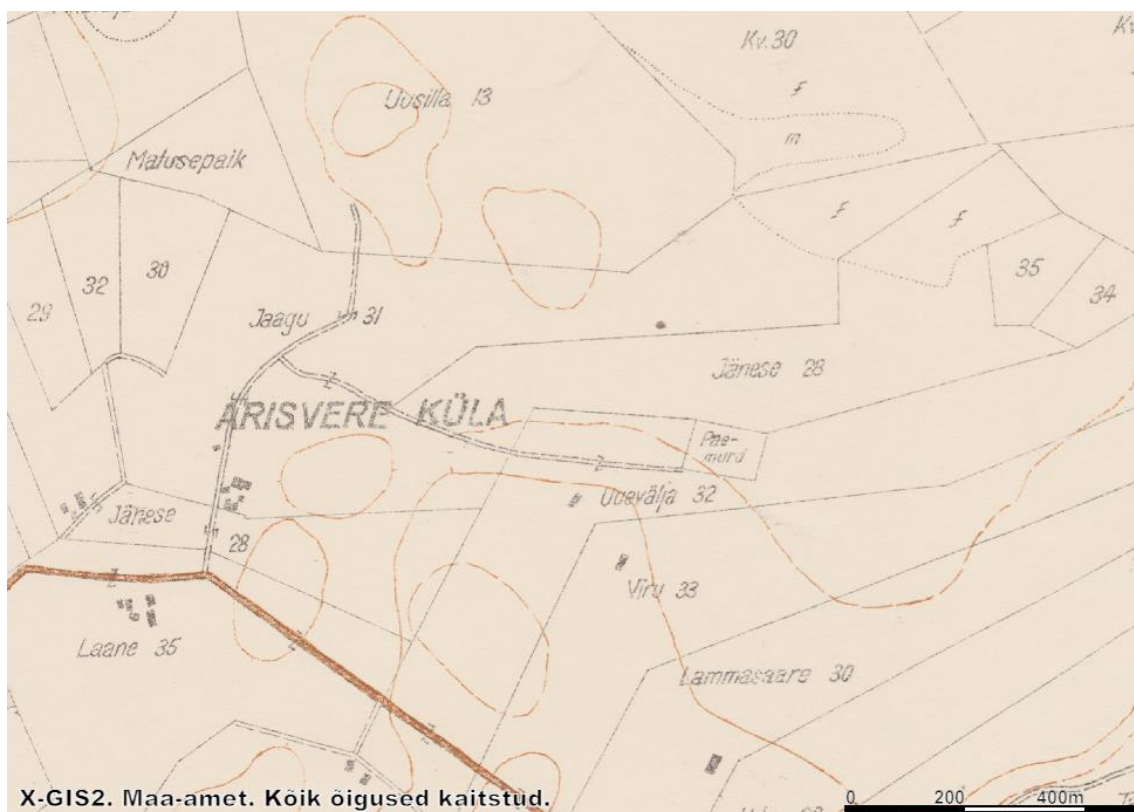
¹² M. Ivask, kirjalik intervjuu. Küsitles autor, 30. IV 2021. Kirjavahetus autori valduses.

¹³ Samas



5. Krõõda talu lõige 1998. aastast

Erastamisega seoses muudeti talukinnistu nime, kuna Jänese nimi jäi metsale ja põllumaale (ill 6). Majale tuli võtta uus nimi, milleks sai Krõõda, see toimus aastal 2000.¹⁴



6. Jänese talu 28 valdused enne, kui sellest eraldati Krõõda talu

Pärast Heino surma 1986. aastal jäi maja tema kaasale Linda Kassile, kes elas seal oma surmani 2008. aastal. Intervjueeritav Maie Allik on nende tütar, kes müüs maja praegustele omanikele 2021. aasta jaanuaris.¹⁵

¹⁴ M. Ivask, kirjalik intervjuu. Küsitles autor, 30. IV 2021. Kirjavahetus autori valduses.

¹⁵ Samas

2. HOONE MATERJALIKASUTUS JA TEHNILINE SEISUKORD

2.1. Üldhinnang

Krõõda talu on madalvundamendil paiknev rõhtpalkhoone. Talu on pooleteistkordne, väljaehitamata ärklikorrusega. Hoone seisukord on üldiselt rahuldav, puuduvad suuremahulised kahjustused. Säilinud on palju algupärast. Kõige problemaatilisem on katuse ja läänekülje ärkli akende seisukord, küsitav on hoone esimese palgirea olukord.



7. Maja eestvaade lääneküljest



8. Maja tagantvaade idaküljest

2.2. Sokkel

Sokkel on maakivist ja kaetud lubikrohviga, hilisemalt on tehtud tsementseguga parandusi, mis aga pole sobiv materjal lubikrohvi parandamiseks. Soklil on krohvikahjustused, mis arvatavasti tulenevad sellest, et tegu on madala vundamendiga ja niiskus pääseb sinna kergesti ligi.



9. Soklikrohvi kahjustus

2.3. Fassaad

Fassaad on kaetud puitlaudisega, põhiosa on horisontaallaudis, kuid fassaadi ja ärkli alumine serv ning otsaseinte vahevöö on vertikaallaudis. Fassaadivärv on üpris kulunud. Veelaud on suhteliselt läbi (ill 12), mõnes kohas on kalle kadunud. Akendel on säilinud algsed piirdeliistud, mõnede akende piirdeliistude alumised osad on suhteliselt kehvast olukorras. Põhjakülje otsaseina ukse kohale on ehitatud mittesobiv varikatus (ill 11). Läänepoolsele peauksele on hilisemalt juurde ehitatud eeskoda (ill 10), mida katab ülejäänud fassaadist erinev laudis ja mida pole korralikult majaga seotud, aastate jooksul on põranda osa eemaldunud majast umbes 5 cm võrra.



10. Sobimatu varikatus põhjakülje ukse kohal



11. Juurde ehitatud eeskoda



12. Kahjustunud veelaud

2.4. Katus ja selle kandekonstruktsioon

Majal on poolkelpkatus, mis on kaetud eterniidiga, selle alla on jäetud vana laastukatus. Eterniit on osaliselt kattunud samblaga. Idaküljes on läbi tuulekasti ja katuse paigaldatud suur antenn, mis on aja jooksul kahjustanud tuulekasti. Sademevee ärajuhtimise süsteem on peaaegu olematu.



13. Eterniitkatus ja seda läbiv antenn

Katuse kandekonstruktsioonid on tugevad ja hästi säilinud, visuaalsel vaatlusel kahjustused puuduvad. Katusekonstruktsioonid on pooltappseotisega, sarikate ja pennide vahel on punnühendused.



14. Katuse kandekonstruktsioonid

Hoone ärklikorrusel on näha vana laastukatuse veekahjustused, mis tulenevad eterniitkatuses olevatest kahjustustest, kust vesi pääseb sisse. Suuremad kahjustused on katuseharjas ning neelukohtades korstna ja ärklite ümbruses.



15. Kahjustused katuseharjas



16. Katuse kahjustus korstna ümbruses

Laastukatusel on üksikutes kohtades vähesel määral näha seeneniidistikku, kuid omanike sõnul on maja üle kontrollinud hoonete biokahjustuste spetsialist Kalle Pilt, kes kinnitas, et tegu pole vammiga ega muu liiga kahjuliku seenega. Lisaks on laastukatusel väikesel alal põlemiskahjustus.



17. Veekahjustus ja seeneniidistik



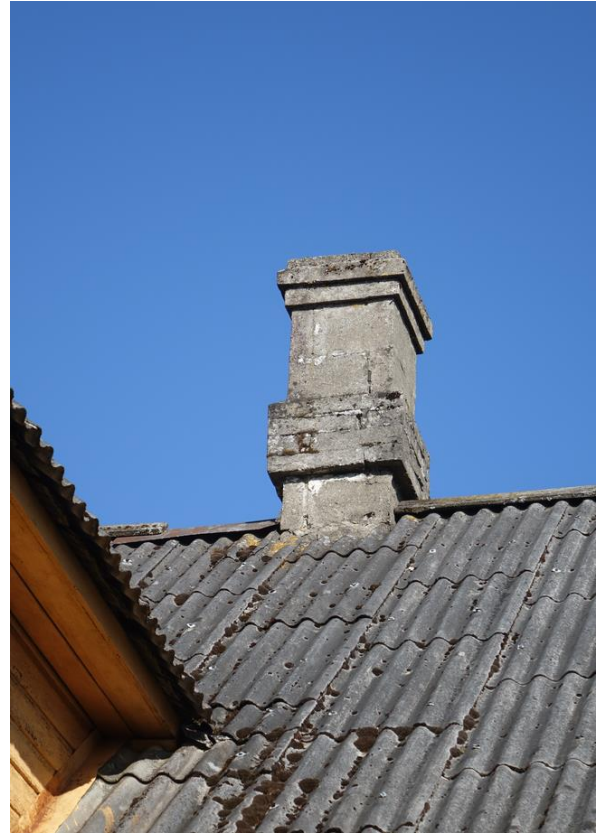
18. Põlemiskahjustus

2.5. Korstnad

Krõõda talul on kaks korstent. Ühel korstendest on säilinud vana karniisidega korstnapits (ill 20), teine on ülevalt paari meetri ulatuses uuesti silikaattellistest üles laotud, korstnapits on tehtud ilma karniisideta (ill 19). Korstnad on krohvitud lubikrohviga (ill 22), v.a uus silikaattellistest osa, mis on jäetud krohvimata (ill 21).



19. Uus ja vana korstnapits



20. Vana karniisidega korstnapits



21. Silikaattellistest laotud korsten



22. Lubikrohviiga kaetud korsten

2.6. Aknad

Hoonel on säilinud ühekordse klaasiga vanad puitraamidega topeltaknad ja liistud nii fassaadil kui ka siseruumides (ainult esikuakna liistud pole säilinud). Akende ülemised osad on jaotatud prosspulkadega. Sisemised aknad ei ole avatavad, v.a esiku aken. Välimised aknad käivad kinni haakidega, kremoone ei ole. Sähvri akent katab seestpoolt vana aknaluuk (ill 26). Ärklikorruse sisemised aknad hetkel puuduvad (on võimalus, et neid võib leida krundil olevatest kõrvalhoonetest). Idakülje ärkli ülaosas on väike kolmese jaotusega poolkaaraken, lääneküljel on see asendatud kandilise, ilma jaotusega aknaga.



23. Läänekülje ärkli aknad

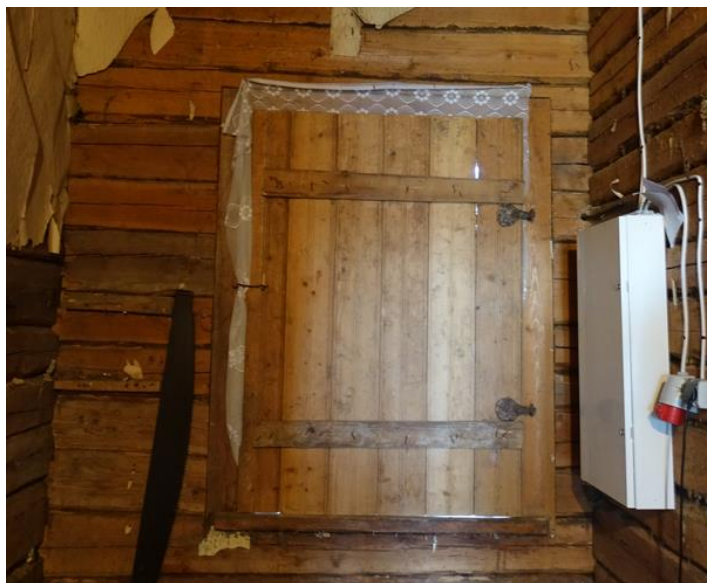


24. Idakülje ärkli aknad

Akende seisukord on erinev, paaril aknal on mõned klaasijaotused katki. Üldiselt on aknaraamid rahuldavas seisukorras, kannatada on saanud akende alumised veeninad. Kõige kehvemas seisus on ärklikorrusel ja esimese korruse läänepoolsel küljel olevad aknaraamid.



25. Põhiline aknattüüp



26. Sahvriakna luuk

2.7. Uksed

Hoone välisuksed (eeskoja ja põhjakülje uks) ei ole originaalid ja on stiililt ajastule mitesobivad. Eeskotta viivad kahepoolsed osaliselt klaasitud topeltuksed.



27. Eeskoja vaheuksed



28. Eeskoja vaheukse detailvaade

Säilinud on kõik tahveldustega siseuksed, laiad piirdeliistud (mõned profiilitud, mõned siledad) ning enamik uksepinke ja lukusilte. Uksed ja liistud on heas seisukorras. Lävepakud on üsna kulunud oma kõrge vanuse tõttu.



29. Tahveluks ja profiilimata liistud



30. Tahveluks



31. Vana uksepinke ja lukusilt



32. Profiilitud ukseliistud

2.8. Põrandad

Esimese korruse põrandaid katavad vanad põrandalauad, mille laius varieerub. Igal põrandal on mitme erineva laiusega lauad. Paaris toas on aknaalused põrandalauad pehmed ja vajuvad läbi, mis arvatavasti tuleneb sellest, et kohati on põranda ja seina vahelised praod täidetud ehitusvahuga ning soklis paiknevad põrandaalused tuulutused on olnud suletud (uuesti avatud kevadel 2021). Sellest võib eeldada, et osaliselt on kahjustunud ka esimene palgirivi. Säilinud on vanad põrandaliistud.



33. Vana laudpõrand



34. Laiem põrandalaud



35. Kitsam põrandalaud

2.9. Siseseinad

Seest katab üldiselt palkseinu papp, mille peale on pandud tapeedid. Mõnda ruumi on seinad pandud kipsplaat, mis on tapeeditud. Paaris ruumis on aga tapeedid täielikult või osaliselt eemaldatud ja nähtaval on seinapalk. Palgivahe on täidetud savikrohviga.



36. Savikrohviga täidetud palkseina palkide vahed

2.10. Laed

Kõik laed peale köögi on kaetud vanade profiilitud laelaudadega. Köögis on lagi kaetud puitplaadiga, selle all on n-ö must laud. Kõikjal tubades (v.a köögis) on lae äärtes kumera profiiliga laeliist. Sahvris laelauad puuduvad, nähtaval on must laud.



37. Profiilitud laelaud



38. Köögilagi

2.11. Küttekolded

Krõõda talus on kokku neli küttekollet. Kõõgis on soemüüriga savipottidest pliit, mis on hilisemalt kaetud keraamilise plaadiga. Maja keskosas on suur savipottidest ahi, mis läbib nelja ruumi. Maja lõunaküljes on kolme ruumi läbiv kaunistustega ümar plekk-kestaga ahi. Hiljem on ühte ruumi juurde ehitatud tavaline ümar plekk-kestaga ahi, mis on ühendatud köögipliidi soemüüri.



39. Maja keskne pottahi



40. Kaunistustega ümarahi



41. Köögipliit soemüüriga



42. Hilisem ümarahi

3. VÄÄRTUSED

Krõõda talu on iseloomulik näide muutustest 20. sajandi Eesti maa-arhitektuuris. Nagu paljudele tollastele talumajadele omane, hakkas maalähedane maja pürgima ülespoole. Selle tulemusena ilmusid talumajade sirgetele katustele ärklid ja uugid. Katusekorrusele kavandatud eluruumide väljaehitamine jäi ent väga sageli „pärastiseks“ ega saanud kunagi valmis¹⁶, nii ka Krõõda talu puhul.

20. sajandil toimus muutus ka ruumikasutuse põhimõtetes. Nii jagati elamu ühe suure paljuotstarbelise rehetoa asemel paljudeks ruumideks.¹⁷ Tollane uudne planeering on Krõõda talus senini säilinud. Eriti võluvaks teeb planeeringu maja idaküljes säilinud anfilaad, mis läbib nelja tuba. See annab talule mõisahäärberlikku hõngu ning on hoone suureks väärtuseks.



43. Anfilaad vaatega põhjast lõunasse



44. Anfilaad vaatega lõunast põhja

Väärtustena saab välja tuua ka palju säilinud originaaldetaile, mis annavad võimaluse edaspidigi säilitada hoone ajastutruudust: vanad põrandalauad, algupärased aknad ja siseuksed, kaks vana ahju, originaalne fassaadilaudis.

¹⁶ H. Pärdi, Eesti talumaja 19. sajandi keskpaigast Teise maailmasõjani. Püsimine ja muutumine. – Vana maamaja. Käsiraamat. Koostanud J. Metslang. Tammerraamat, 2018, lk 22.

¹⁷ Samas, lk 27.

4. SÄILITAMISE ETTEPANEKUD

1. Soklilt lahtine krohv ja tsementkrohv eemaldada, kivide vahed uuesti vuukida lubimördiga ja krohvida vähese tsemendisisaldusega lubikrohviga, värvida lubivärviga. Vajadusel maja ümbrusest muldpinnast eemaldada ja täita kruusaga, et pinnasevett nii palju ei imbuks vundamenti.
2. Fassaadi veelaud välja vahetada, vahevöö lahti võtmisel hinnata alumiste palgiridade kahjustusi ja vajadusel kahjustunud palk vahetada või plommida.
3. Veelauale, vahevöö karniisile ja ülemise korruse akende alla paigaldada sobivas toonis veeplekid.
4. Fassaadilauad puhastada vanast lahtisest värvist ja värvida uuesti linaõlivärviga.
5. Eemaldada praegune eeskoda ja ehitada soovi korral selle asemele uus, kus kasutada ülejäänud laudisega võimalikult sarnast fassaadilauda. Võib ka taastada algupärase lahenduse, kus trepp viib otse maja seinaga tasapinnas oleva välisukseni.
6. Katus tervikuna vahetada. Taastada algupärane laastukatus või siis soovi korral kimm- või sindelkatus. Kui kohe selleks finantseeringut pole, siis kindlasti teha vajalikud parandustööd läbilaske kohtades ja puhastada katus samblast. Eemaldada ärklikorruusel visuaalselt nähtav seeneniidistik laastukatuselt ja töödelda pinda vajaliku mürkainega.
7. Eemaldada tuulekastist ja katusest läbi viidud vana antenn. Tuulekastil kahjustunud lauad asendada sarnaste laudadega ja värvida linaõlivärviga.
8. Paigaldada sademeveesüsteem, et sademevesi majast eemale juhtida.
9. Silikaattelistest korstnapits lahti võtta ja laduda sarnane korstnapits nagu originaalkorstnal, krohvida vähese tsemendisisaldusega lubikrohviga ja värvida lubivärviga.
10. Esimese korruse aknad restaureerida. Teise korruse ärklite aknaraamid on üpriski kahjustunud ning võivad vajada tervenisti välja vahetamist. Uute akende puhul lähtuda originaalsest jaotusest. Läänekülje ärkli väike kandiline aken asendada kolmese jaotusega poolkaaraknaga (teha koopia vastavast idakülje ärkli aknast).
11. Asendada välisüksed ja praegune varikatus ajastutruu lahendusega.
12. Säilitada originaalne ruumiplaneering ja idaküljes paiknev anfilaad.
13. Säilitada kõik siseüksed ja piirdeliistud. Ustel, kus pole säilinud vanu linke, asendada praegused lingid vanadega sarnaste linkidega.
14. Restaureerida laudpõrandad. Võtta põrandad üles, hinnata põrandaalust seisukorda, soovi korral soojustada tselluvillaga. Põrandalauad puhastada värvist, kahjustunud lauad välja

vahetada samalaiuste laudadega ja värvida.

15. Eemaldada palkseintest vana kipsplaat. Kui on soov seinu tapeetida, on soovituslik need eelnevalt sirgemaks krohvida lubi- või savikrohviga. Samuti võib krohvitud seinad lihtsalt värvida krohvile sobiliku värviga.
16. Säilitada laelauad. Köögilaest eemaldada puitplaat, selle all olevale mustale lauale paigaldada sama profiiliga laelaud, mis teistes tubades.
17. Vastavalt pottsepa soovitusele korrastada küttekolded. Kindlasti säilitada elamu keskel olev suur ahi ja lõunaküljes paiknev ümarahi. Köögipliidil eemaldada sobimatud keraamilised plaadid. Hiljem ehitatud ümarahjul puudub säilitamisvajadus.

KOKKUVÕTE

Krõõda talukoht on alates Rutikvere mõisahärra käest päriseks ostmisest kuni 2021. aastani olnud ühe suguvõsa omandis. Praegust peahoonet, mille ehitamist alustati 1930. aastal, on aja jooksul ainult veidi täiendatud ja see on tänaseni hästi säilinud, olles oma ajastu taluarhitektuuri ilmekaks näiteks.

Põhilisteks probleemkohtadeks, nagu vanadele hoonetele tihti omane, on mõned avariilised kohad katuses, kahjustunud fassaadi veelaud ja puudulik sademevee süsteem, mis maja edasise säilimise huvides tuleks esmajoones korda teha. Samuti tuleks lahti võtta vahevöö, et hinnata hoone esimeste palgiridade seisukorda ning need vajadusel asendada või plommida. Tööde käigus võib välja tulla veel probleeme, mis pole esmase visuaalse vaatamise puhul nähtavad, nendega tuleks tööde käigus tegeleda.

Majas on säilinud palju väärtuslikku, nagu originaalne põhiplaan anfilaadiga, vanad põrandalauad, algupärased aknad ja siseuksed, kaks vana ahju ning originaalne fassaadilaudis. Hoone korrastamisel tuleks kõik need elemendid restaureerida. Aja jooksul on hoonele lisandunud mõned sobimatud elemendid, mis tuleks asendada ajastutruude lahendustega.

Tänu uute omanike huvile säilitada võimalikult palju hoone algupära, on lootust Krõõda talu autentsena kestmisele veel pikaks ajaks.

KASUTATUD KIRJANDUS JA TEISED ALLIKMATERJALID

Arhiiviallikad

Rahvusarhiiv (edaspidi RA), EAA.2469.1.5699: Jänese nr. 28.

RA, EAA.933.1.1243: Rutikverest Jakob Pritsi nõue Rutikverest Jaan Reinholdi vastu ehitustöö asjus, 1885.

RA, EAA.3760.1.3875: Viljandimaa Rutikvere mõisast eraldatud kinnistu "Jänese 28", kinnistu nr 2166, 1903-1926.

Internetiallikad

Hoone 114019090 / Ehitis. – Ehitisregister, <https://ehr.ee/app/w/page?4> (vaadatud 25. IV 2021).

Kiirpäring maakatastrist 57301:001:1360. – Maa-amet, <https://xgis.maaamet.ee/ky/57301:001:1360> (vaadatud 25. IV 2021).

R. Müls, Pistohlkorside järeltulijad külastasid Rutikvere mõisa. – Koigi Vallaleht, nr. 6, 1. VI 2014, <https://dea.digar.ee/cgi-bin/dea?a=d&d=koigivalla20140601.2.18> (vaadatud 1. V 2021).

V. Praust, Rutikvere mõis. – Eesti mõisaportaali, <http://www.mois.ee/vilj/rutikvere.shtml> (vaadatud 1. V 2021).

Publitseeritud allikad

H. Pärdi, Eesti talumaja 19. sajandi keskpaigast Teise maailmasõjani. Püsimine ja muutumine. – Vana maamaja. Käsiraamat. Koostanud J. Metslang. Tammerraamat, 2018, lk 15–41.

Suulised allikad

M. Ivask, kirjalik intervjuu. Küsitles autor, 30. IV 2021. Kirjavahetus autori valduses.

Illustratsioonid

ill 1–3 Maainfo kaardirakendus – Maa-ameti geoportaal, <https://xgis.maaamet.ee/xgis2/page/app/maainfo> (vaadatud 25. IV 2021).

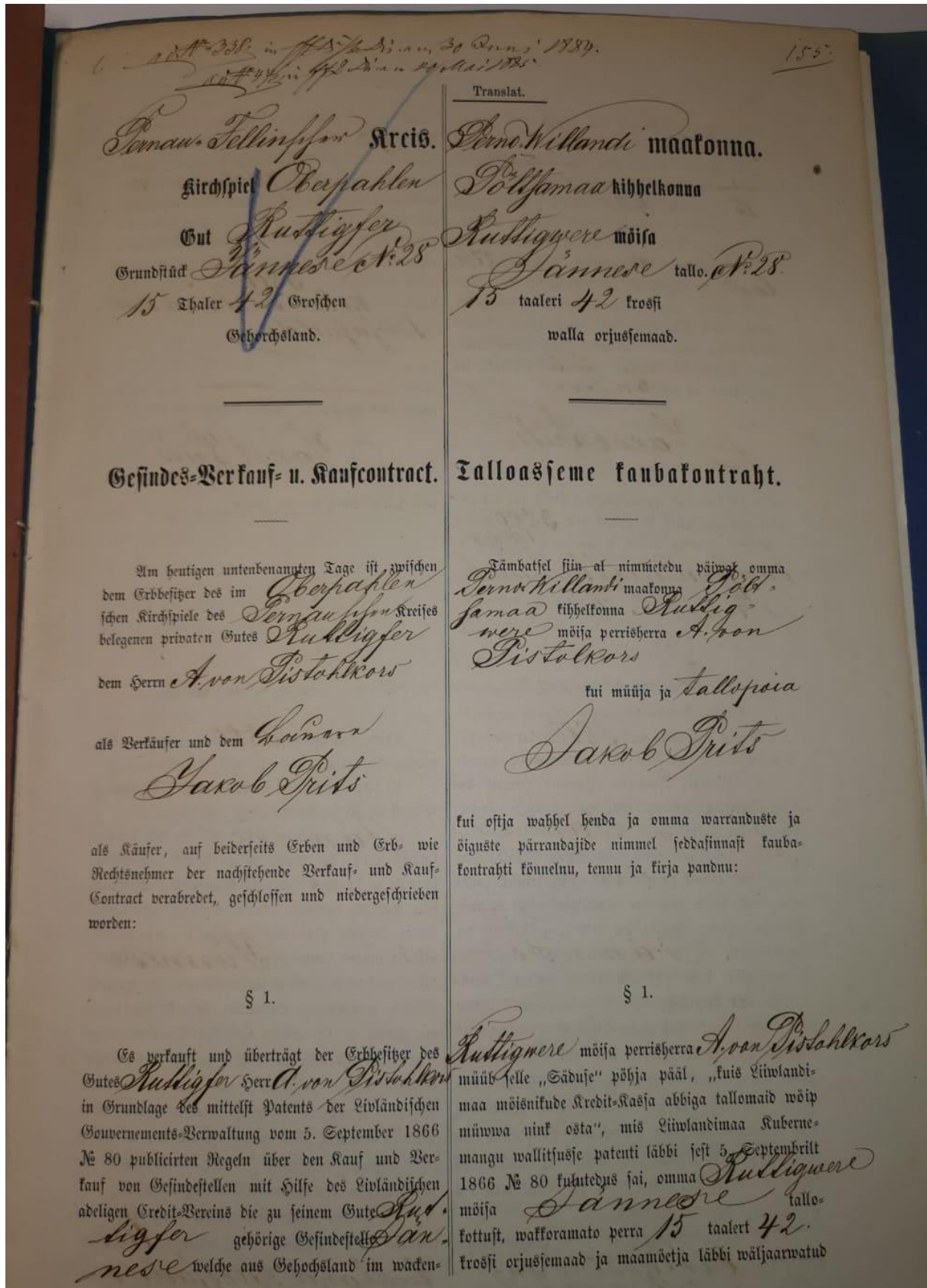
ill 4–5 RA, LVMA.767JO.2.3705: 23639 Arisvere küla, 1926-2003.

ill 6 skeemiline kaart 10T (1931-1944) – Maa-ameti geoportaal, <https://xgis.maaamet.ee/xgis2/page/app/ajalooline> (vaadatud 1. V 2021).

ill 7–44 ja kaanepilt autori erakogu, 2021.

LISAD

Lisa 1. Jakob Pritsu ja Rutikvere mõisahärra A. von Pistohlkorsi vahelise lepingu esileht



2

buchmäßigen Landeswerthe von ¹⁵ Thalern
 42 Groschen, und aus Hofesland im revisorisch
 berechneten Landeswerthe von ——— Thalern
 ——— Groschen, zusammen im Landeswerthe von
 15 Thalern 42 Groschen besteht, nebst
 allen dazu gehörigen Gebäuden und sonstigen Appertin-
 entien in den richtigen Scheidungen und Grenzen, wie
 selbige im Jahre 1882 von dem Landmesser *Joh. S. S.*
land zur Charte gebracht und in der Natur ver-
 markt werden sind, mit den Rechten und Befugnissen,
 welche nach Maßgabe der Livländischen Bauer-
 Verordnung vom 13. November 1860 einem bauer-
 lichen Grundstücke adhäiren, *in* Garantie des
 Hauptgutes an den *Wohnen*

— taaleri — krossi mõisamaad, ühtekoku 15
 taaleri 42 krossi maad, kige sesamma tallo he-
 netega ja mu tallo ommandusjega temma õige püride
 fisen, nida kui maamõõtja *J. Seelan* neid 1882
 aasta om kaarti pandnu ja ristitiwoni nink kuppatsidega
 ärra märkim, kige õigusega, mis 13. Nowembri 1860
 wäljatuluu Liwlandimaa Tallorahwa Sädusjeramatu
 perra talloketusjel lubba om piddada, päris-
 mõisa wastutamise 3800 rubla ———
 kirjuta : *Kolm Lühhand Kask.*
heksajadada

Jacob Pritsu

zu dessen erb- und eigenthümlichen Besitz für den ver-
 abreiteten und festen Kaufpreis von 3800 Rubel
 ——— Kopfen Silber, geschrieben : *Drei*
tausend achthundert
Rubel S. M.

§ 2.

Diesen Kaufpreis von 3800 Rubel —
 Kopfen Silber berichtigt Käufer dergestalt, daß er
 1) diejenige Pfandbrief-Summe, welche die
 Ober-Direction des Livländischen adeligen Credit-
 Vereins der Gefindestelle *Jänne*
se bewilligen wird, als eigene Schuld über-
 nimmt und hiemit zugleich ausdrücklich erklärt, nicht
 nur, daß dieses ihm zu bewilligende Pfandbrief-
 Darlehn reglementmäßig die erste Hypothek in der
 Gefindestelle *Jännese*
se samt allen dazu gehörigen Appertinentien, Inven-
 tarium und Wirthschaftsgeräth haben und behalten
 soll, sondern auch, daß außer dieser Special-Hypothek
 sein sämtliches bewegliches und unbewegliches Ver-
 mögen dem Credit-Vereine in genere hiemit ver-
 haftet sein soll und er, Käufer, allen bestehenden
 und verordnungsmäßigen zukünftigen Beschlüssen und
 Verfügungen des Livländischen adeligen Credit-Vereins
 sich ohne Widerrede, bei Gefahr der Kündigung des
 Pfandbrief-Darlehns, unterwirft.

Diese Pfandbrief-Summe wird vorzugsföhllich
 betragen : *zweitausend zwei*
hundert Rubel S. M.

§ 2.

Sedda kaubahinda, 3800 rubla — kop.
 hõberahha tasub ostja seddawiisi, et temma
 1) sedda pantpriiwe summat, mis Liwlandimaa
 mõisnikude Kredit-Kassa üllem wallitusus
Jännese talloketusjele
 luppab anda, kui omma wõlga henda päle wõttab
 ja päle se ka weel nimmelt tunnistap, et temma
 selle temmale lubbatu pantpriiwe-wõlla eest Kredit-
 Kassa sädusje perra kige mu wõlla ette ei mitte
 ütfinda omma täwwe *Jännese*
 talloketusjega ja temma jäädwa warra ja majapid-
 damise tarwidusjega esiärralde, enge ka kige omma
 mu liikwa ja liikumatta warraga üllesäidje tahhab
 Kredit-Kassa-Seltfile wastotada ja kiik Kredit-Kassa-
 Seltfi kinnitusid ja sädusje, mis nüüd käen omma,
 woi weel eddespiddi õigusega mannutullewa, ilm-
 wastopannematta hääs wõtta ja täüta, et muide
 Liwlandimaa mõisnikude Kredit-Kassa wallitusje
 polest temma pantpriiwe-wõlg üllesätteldasje.

Sesamma pantpriiwe-summa saap niälje kui
 parhilla wõip ettearwata, wast ollema : *Kolm*
Lühhand Kaskjadada
rubla hõbbe

Jacob Pritsu

kätte pärris ommandusjes ärra.