

EESTI KUNSTIAKADEEMIA
Kunstikultuuri teaduskond
Muinsuskaitse ja konserveerimise osakond

Tiina Pettai

**VANA-ANTSLA MÕISA TALLI AJALOOLINE ÜLEVAADE, SEISUKORRA
HINNANG JA ETTEPANEKUD HOONE TAASTAMISEKS NING KASUTUSELE
VÕTUKS**



Vana-Antsla alevik, Antsla vald, Võru maakond

2020/2021. õppeaasta

Arhitektuuri konserveerimise ja restaureerimise täiendkoolituskursuse lõputöö

Võru 2021

SISUKORD

SISSEJUHATUS	3
2. MATERJALIKASUTUS JA TEHNILINE SEISUKORD	15
2.1. Vundament ja sokkel	15
2.2. Välisseinad	15
2.3. Vahelaed ja -seinad ning põrand	18
2.4. Katusekonstruktsioonid ja katusekate	19
2.5. Avad ja avatüüed	19
2.6. Talli plaan	21
3. VÄÄRTUSED	21
4. JÄRELDUSED JA ETTEPANEKUD	22
Esmased tööd mälestise säilimise tagamiseks	24
KOKKUVÕTE	25
KASUTATUD KIRJANDUS JA TEISED ALLIKMATERJALID	26

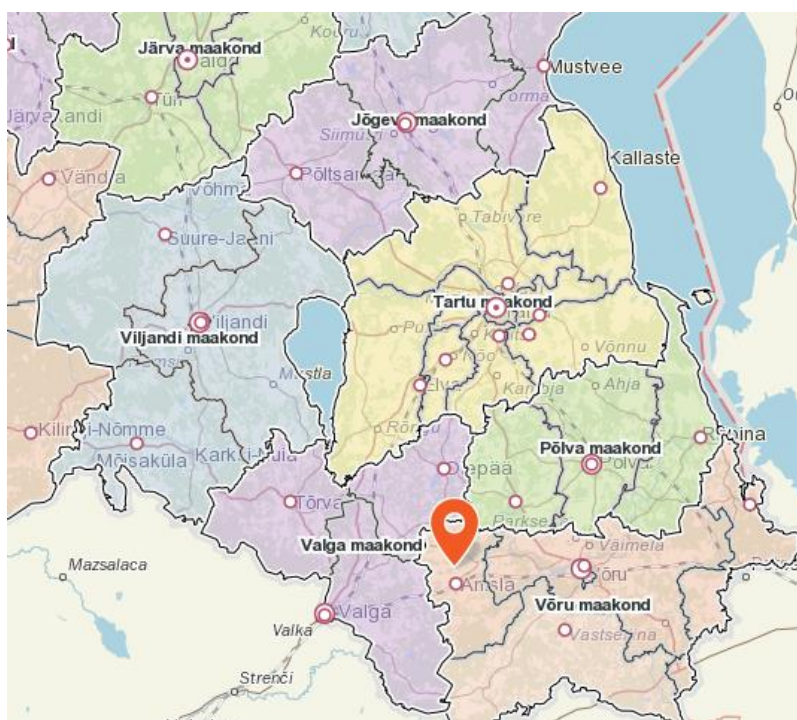
SISSEJUHATUS

Töö eesmärgiks on hinnata kultuurimälestisena riikliku kaitse all oleva, Vana-Antsla mõisaansambli kuuluva tööhobuste talli hoone kultuuriväärtuslikku ja tehnilist seisundit ning anda omanikule soovitusel hoone kasutusele võtuks. Uurimustöö sisaldab mõisakompleksi ning hoone lühidat ajaloolist ülevaadet, tallihoone tehnilise seisundi ja väärtuste kirjeldust ning ettepanekuid algupärase säilitamiseks ning ajas toimunud muutuste kasutamiseks.

Mälestisel on algamas katuse- ja laekonstruksioonide taastamise tööd, omanik on tellinud selleks tegevuskava koostamise. Edasistele töödele (ruumi programmi projekteerimiseks ja ehitamiseks) mälestisel taotleb omanik Muinsuskaitseametilt muinsuskaitse eritingimused. Koostatud uurimistöö on koostatavale tegevuskavale sisendiks ning alusdokumendiks muinsuskaitse eritingimuste andmisel.

Uurimustöö käigus on toimunud väliuuringud (aprill 2021), objekti hindamine on toimunud visuaalselt selleks konstruksioone avamata. Uurimuses kasutatud fotod on arhiiviallikatest ning uurimustöö autori poolt tehtud aprillis 2021. Hoone ajaloolise kasutuse selgitamiseks toimus telefoni intervjuu endise tallitöölisega.

Mälestise asukoht



1. Asendiplaan, väljavõte Maa-ameti kaardiserverist



2. Vaade tallihoonele kirdest, Antsla maanteelt suunaga mõisa poole

Üldandmed

Mälestise nimi:	Vana-Antsla mõisa tall, 19. saj I pool
Mälestise tunnus:	Võrumaa ühte suurimasse hästi säilinud mõisaansamblisse kuuluv majandushoone
Asukoht:	Võru maakond, Antsla vald, Vana-Antsla alevik, Antsla mnt 7
Katastritunnus	14301:001:0272
Liigitus:	ehitismälestis
Registri nr	14076

Mälestise kirjeldus ja paiknemine

Tallihoone mõõtmetega 72,45m x 11,43 m on ühekorruseline, põhja-lõunasuunalise asetusega, otse maantee ääres. Pikk krohvitud kivihoone, kaetud viilkatusega. Omanäolise ilme annavad kaaraksnad ja krohviraamistused. Räästa all karniis.¹ Ehitistregistri² andmetel (kood 113002067) hoonel esmase kasutusele võtmise aeg 1837, ehitise nimetus õppehoone.

¹ Kultuurimälestiste register <https://register.muinas.ee/public.php?menuID=monument&action=view&id=14076>

² Ehitisregister, <https://livekluster.ehr.ee/ui/ehr/v1>



3. Ehitiste paiknemine Vana-Antsla alevikus, väljavõte Maa-ameti kaardiserverist³.



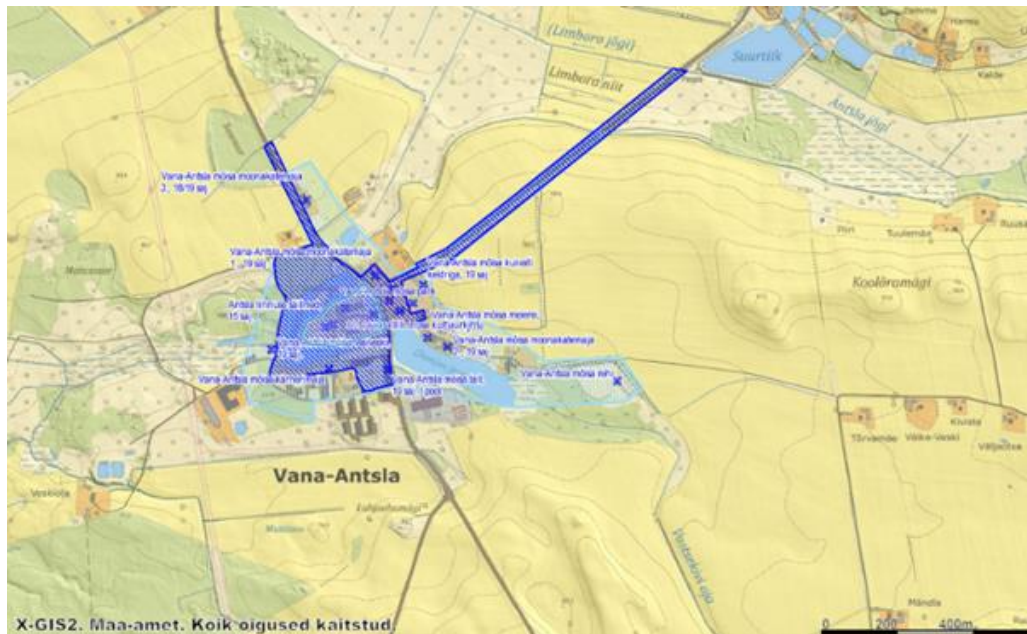
4. Vaade põhjast



5. Vaade tallihoonele edelast

³ <https://xgis.maaamet.ee/xgis2/page/app/maainfo>

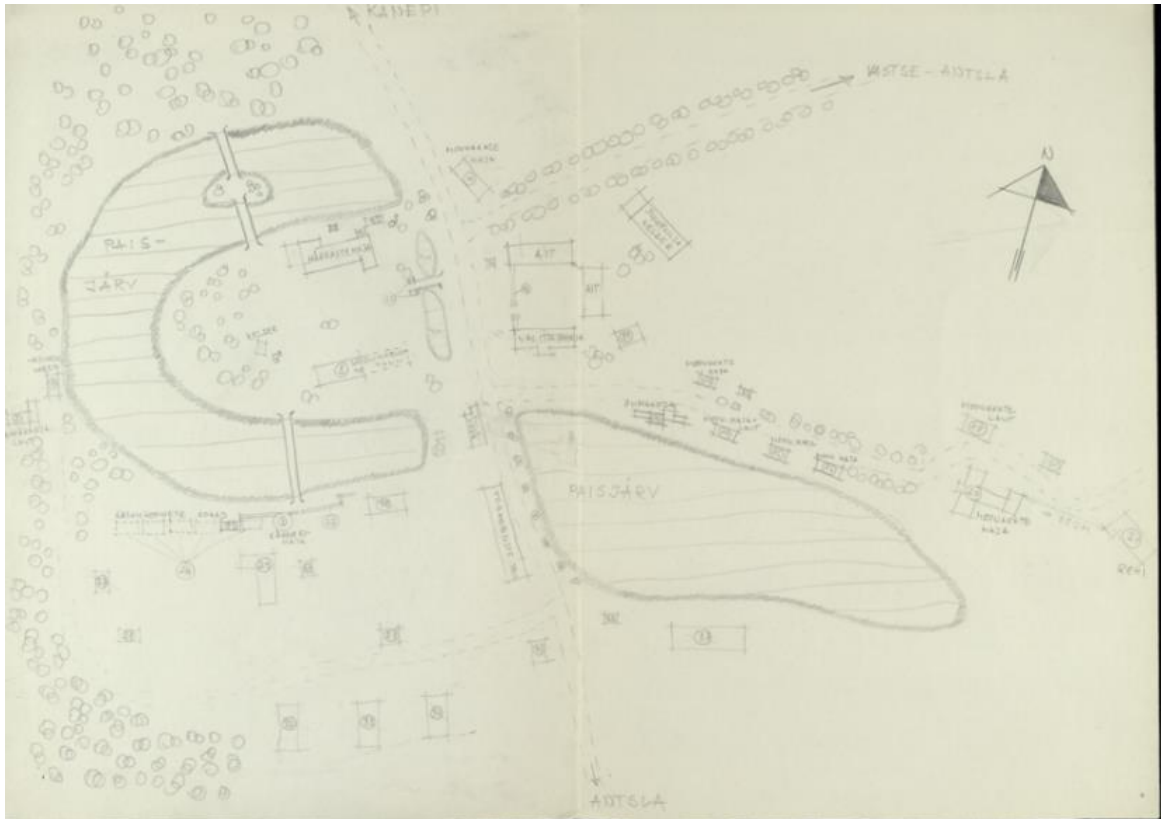
Vana-Antsla mõisa tööhobuste tall kuulub Vana-Antsla mõisakompleksi. Hoone on riikliku kaitse all ehitismälestisena (registri number 14076). Vana-Antsla mõisakompleks asub Võru maakonnas, Antsla vallas. Endise administratiivjaotuse järgi kuulus mõis Urvaste kihelkonda, Mõisa nimetus oli 17. saj lõpuni *Schloß Anzen* ja sealt kuni mõisa võõrandamiseni *Alt-Anzen*.



6. Antsla linnuse säilmed, Vana-Antsla mõisa kompleks⁴

Kompleksi jäävatele mälestistele on kehtestatud kultuuriministri 1. septembri 1997. a määrusega nr 59 arheoloogiamälestiseks ja 12. novembri 1997. a määrusega nr 72 arhitektuurimälestiseks tunnistatud Antsla linnusele ning Vana-Antsla mõisa hoonetele ja pargile ühine kaitsevöönd.

⁴ <https://xgis.maaamet.ee/xgis2/page/app/kultuurimalestised>



7. Vana-Antsla mõisa inventariseerimise plaan 1984 a⁵

Asendiplaanile lisatud hoonete ja varemete nimekirjas on nr 7 tööhobuste tall. Mõisakompleksi hooned on erinevates ajaloo allikates erinevalt kajastatud. Näiteks aita mälestise registri numbriga 14069 (nimekirjas nr 9) on viidatud töllakuurina⁶, ning tööhobuste talli on nimetatud moonamajaks^{7,8}, kus sündis akadeemik Richard Antons (1899-1966). Oma staatuse on akadeemiku sünnikohale andnud Riiklik Kultuurimälestiste register, märkides selleks peahoone⁹.

⁵ ERA.T-76.1.11511

⁶ EPM FP 171:285

⁷ Elmo Ploom, Karl Veri Võru rajoon. Siin- ja sealpool maanteed Tallinn 1980 lk 97

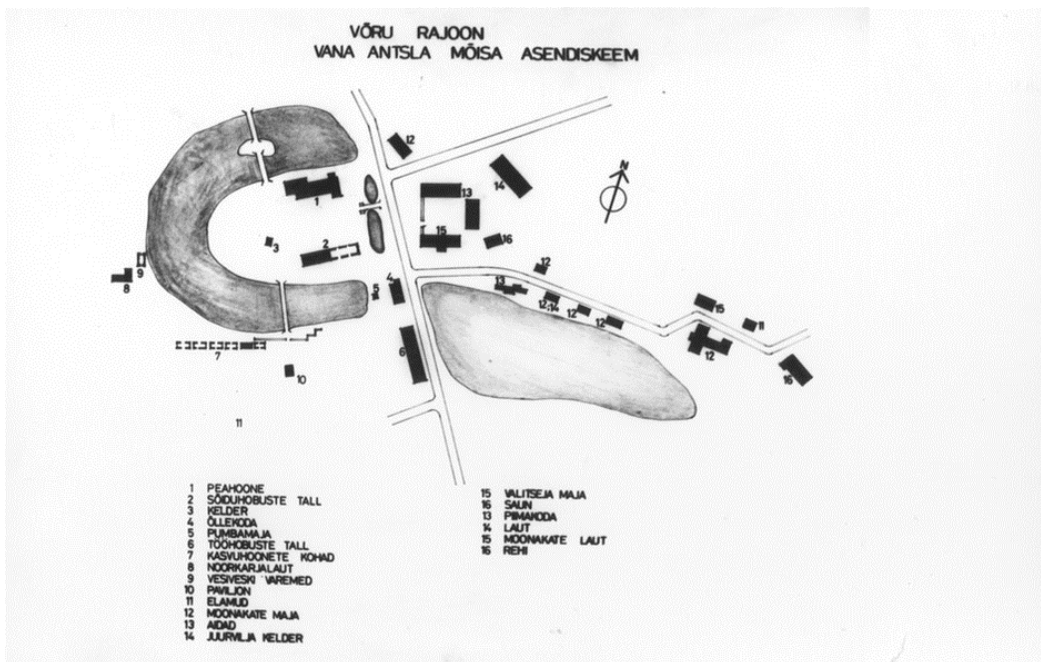
⁸ <https://www.muis.ee/museaalview/1108034>

⁹ <https://register.muinas.ee/public.php?menuID=monument&action=view&id=14061>

- 8
- ① VESKI VAREMED
 - ② NOOR KÄRJALAUT
 - ③ KÄRVERIMAJA
 - ④ HÄRRASTE MAJA ④ HILISEM JUURBEEHITUS
 - ⑤ SÕIDUTALLI VUNDAMENDILE E HITATUD ÕPPEH.
 - ⑥ KELDER
 - ⑦ ÕLLEKODA
 - ⑧ TÖÖHOBUSTE TALL
 - ⑨ VALITSEJAMAJA
 - ⑩ AIT
 - ⑪ —
 - ⑫ MOONAKATE MAJA
 - ⑬ MÄAK. + TK. MÜÜR JA POSTID
 - ⑭ PIIMAKODA
 - ⑮ MOONAKATE MAJA + LAUT
 - ⑯ SEPIKODA
 - ⑰ MOONAKATE MAJA
 - ⑱ —
 - ⑲ JUURVILJA KELDER
 - ⑳ MOONAKATE LAUT
 - ㉑ MOONAKATE MAJA (ÜMB. EHIT.)
 - ㉒ REHI
 - ㉓ TK. MÜÜR
 - ㉔ TK + KR. POSTID
 - ㉕ ÕLLEKELDRI KOHALE E HITATUD PUMBAMAJA
 - ㉖ KASVUHOONE KOHALE E HITATUD HOONE
 - ㉗ KASVUHOONETE KOHAD
 - ㉘ ELAMU (4 KORTERIGA)
 - ㉙ —
 - ㉚ INTERVAAT
 - ㉛ PAVILJON
 - ㉜ KATLAMAJA
 - ㉝ ELAMU (12 KORTERIGA)
 - ㉞ —

- ㉟ ELAMU (12 KORTERIGA)
- ㊱ KAUPLUS
- ㊲ KALUKODA
- ㊳ LAUT
- ㊴ INTERVAAT
- ㊵ SAUN
- ㊶ HOONE
- ㊷ ELAMU
- ㊸ PUKKUR
- ㊹ VÄLJAKÄIK
- ㊺ AUTOBÜSSI PEATUSE PAVILJON

8. Vana-Antsla mõisa hoonete nimekiri inventeerimise plaanil¹⁰



9. Vana-Antsla mõisa asendiplaan 1976¹¹

¹⁰ ERA.T-76.1.11511

¹¹ <https://register.muinas.ee/public.php?menuID=archivalmaterial&action=view&id=6172>

1. AJALOOLINE ÜLEVAADE

Kirjalikke teateid Antsla valduste omanike kohta, milledes esinevad sama Uexkülliide soo esindajad, on terve hulk.

Endine Vana-Antsla mõis asub poolel teel umbes 15 km kagus asuva Sangaste (saksa keeles *Sagnitz*) ja Sömerpalu (saksa keeles *Sommerpahlen*) vahel. 1405. aastal oli Anzla piirkonnas von Uexkülliide suguvõsale kuulunud loss, mis 17. sajandil hävitati. 1588. aastal oli kinnistu Georg Schenkingi omandis. 1625. aastal andis kuningas Gustav Adolf pärandvara Ake Tottile. 1649. aastal müüs pärand pärandvara Rigemanni perekonnale (hiljem Loewensterni poolt õilistatud). 1833. aastal oli omanik Elisabeth Katharina von Bose (sündinud Loewenstern). 1878. aastal võttis mõisa tütar Anna Stael von Holstein. 1883. aastal läks pärand Georg von Ungern-Sternbergile ja jäi tõenäoliselt perekonna valdusesse kuni maareformini (1920). Alates 1928. aastast töötas hoone koolina. Kooli tegevuse jälgida võib leida ka tänapäeval.¹²

G. Ränk¹³ loendab 17. sajandi mõisaansambli koostises kümme hoonet: härrastemaja, elumaja (teenijate, valitseja, vahel ka külaliste majutamiseks), ait (tavaliselt rohkem kui üks), tall, vankri- ja tõllakuur, saun, laut, sepikoda, rehed, küünid. 1688. aasta kaardile on märgitud kolm koplit, humala- ja köögiviljaaed. Kartograafilise dokumendi andmetes on kirje „Mõisasüda ja kõrts tähistatud maja-sümbolitega, 2 veskit veskiratta kujutisega. Mõisa ja mõisamaade piirid, aiad. Teedevõrk, sillad. Mõisamaade külviväljad. Vetevõrk, veskite paisjärved. Kaunistatud kompassroos. Alumisel serval: "*Efter denna Cha-ar en Renoverad i Aug. Månad år 1781 af O.B.S.*" “.

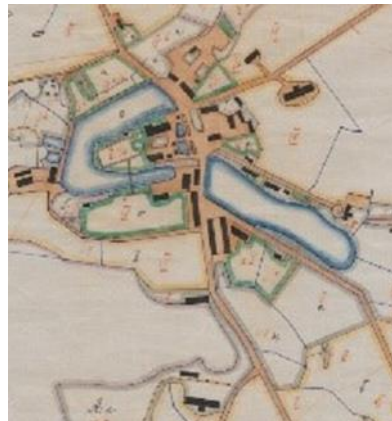
¹² Das baltische Herrenhaus. Teil 2, Die Blütezeit um 1800 lk 54

¹³ G. Ränk Die älteren baltischen Herrenhöfe in Estland. Uppsala 1971, lk 37-50



10. Vana-Antsla mõisa 1688 a kaart¹⁴

Nimetatud arhivaal annab ülevaate, et tegemist oli suure majapidamisega, mis nõudis rohket hoonestust. Humalaaed viitab õlleköögi olemasolule mõisas. Võib oletada, et linnuse alal asus 4 – 5 hoonet. Tänu looduslikule situatsioonile, eelkõige tiikidele ja nende vahele jäävale maanteele, ei ole Vana-Antsla mõisa hoonestus välja kujunenud traditsiooniliselt kus peahoone ette moodustub aida, talli ja muude hoonete abil sümmeetriline hoov.



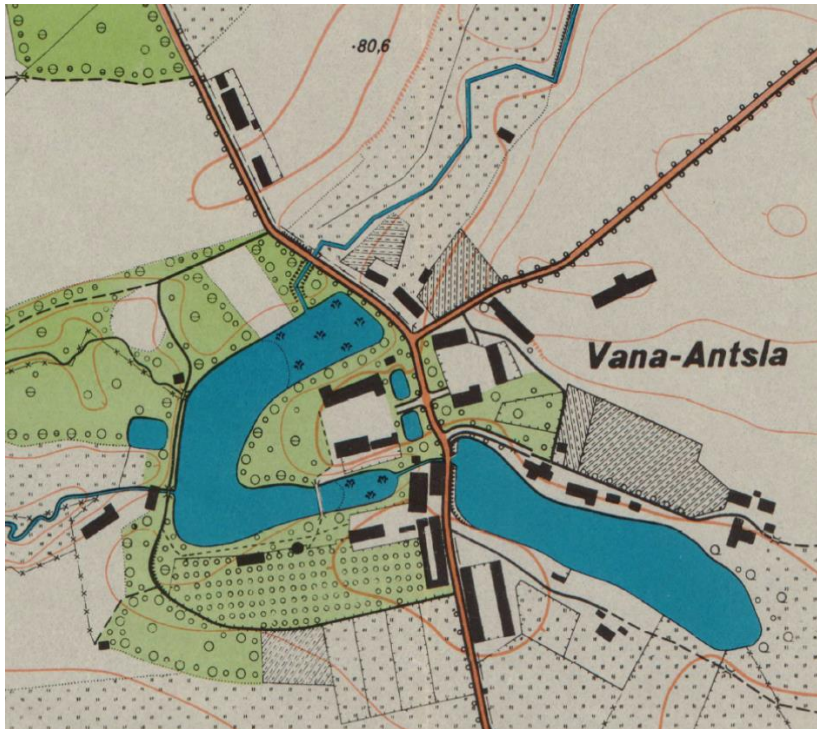
11. Vana-Antsla mõis 1911 a¹⁵

1921. aastal tegutses Antsla riigimõisa peahoones Urvaste kõrgem algkool, 1928. aastast Antsla tütarlaste kodumajanduskool. Kooli juurde kuulvas õppemajandis oli algusaastatel kasutada riigimõisa vara: 469,77 ha maad, 134 veiseid, 21 siga ja 34 hobust¹⁶.

¹⁴ EAA.308.2.186 leht 1

¹⁵ EAA.2072.9.688

¹⁶ Muinsuskaitse eritingimused Vana-Antsla mõisa peahoone reg.nr. 14061, väravapostid reg.nr 14063, mõisa kelder reg.nr 14065 restaureerimiseks. EENSALU & PIHEL Töö nr: 10-15. Tallinn 2015 lk 5



12. Antsla riigimõis Antsla rajooni 1936 a kaardilt¹⁷

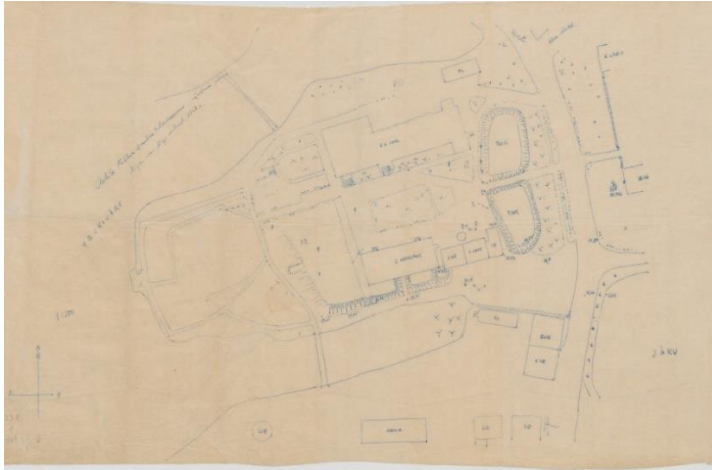
Läbi aegade on Vana-Antslas asunud kooli nimed muutunud¹⁸:

- 1944 Antsla põllumajandus- ja kodumajanduskool
- 1946 Antsla tehniliste kultuuride tehnikum
- 1947 Antsla põllumajandustehnikum
- 1964 Antsla sovhoostehnikum
- 1984 Vana-Antsla kutsekeskkool nr 45
- 1999 Vana-Antsla põllutöökool
- 2000 Vana-Antsla kutse(kesk)kool

01.septembrist 2012 õppetegevus lõpetati ja kooli varad anti pärast õppetöö lõppu Riigi Kinnisvara AS-ile. Praeguseks on mõisakompleksi maakorralduslikult jagatud ning mälestistel on erinevad omanikud.

¹⁷ <https://www.digar.ee/viewer/et/nlib-digar:289494/262038/page/1>

¹⁸ https://et.wikipedia.org/wiki/Vana-Antsla_kutsekeskkool#cite_note-maaleht.delfi.ee-1



13. Antsla põllumajandustehnikumi ümbruse plaan 1957 a¹⁹, kõrval plaanilt lõikena talli põhja poolne ots

Ohtrates allikates käsitletakse enamikke mõisa hooneid, tallihoone kohta kättesaadavad andmed jäävad eelmise sajandi 70ndate aega. Võrreldes kaarte 11-13, autor järeldab, et tööhobuste tall oli kasutusel karjamõisa osana. Riigimõisa õitsengute ajal on talli ümber rajatud kinnine hoonestus.



14. Vana-Antsla Kodumajanduskooli õppeaed, keskel Vana-Antsla mõisa kärnerimaja 1937 a²⁰ ning vaade samast suunast 1973 a²¹

1937 a fotolt taamal paistev katuseviilu kalle erineb 1973 a vaatega, kus selgesti tajutav praegune hoone katus. Telefoni intervjuu kohaliku elaniku M. Kangroga (75a) andis teadmise, et 1959 a vahetult enne kooliaasta algust hävis tall ja selle ümbrus heinaküünidest alguse saanud tulekahjus. Kuni põlenguni oli hoone kasutusel tallina, hobuste arv oli 40 kuni 50 looma. Tallihoones sees, õllevabriku poolses otsas oli kaev, kust saadi jootmiseks

¹⁹ EAA.5238.1.708 leht 1

²⁰ EAA.2111.1.15229.3

²¹ EFA.420.1.6790

vesi. Ajaloolisel fotol 16 on näha hoone lääne poolel, hoovi tagavaates, vana seina või müüri fragment.

Peale põlengut ehitati hoone ümber koolihooneks ja oli kasutuses kuni 2012 a, mil õppetegevus lõpetati. 2017 a Riigikinnisvara AS võõrandas hoone ja sellest ajast on hoonel omanikuks EKB Antsla kogudus.



15. Nurga vaade hoonele kagust 1976 a²²



16. Vaade hoonele kirdest 1984 a²³

²² ERA.T-76.1.16174 Foto autor Olev Suuder.

²³ ERA.T-76.1.11511 Foto autor Olev Suuder



17. Vaade edelast 1999 a²⁴

²⁴ <http://www.mois.ee/deutsch/voru/vanaantsla.shtml>

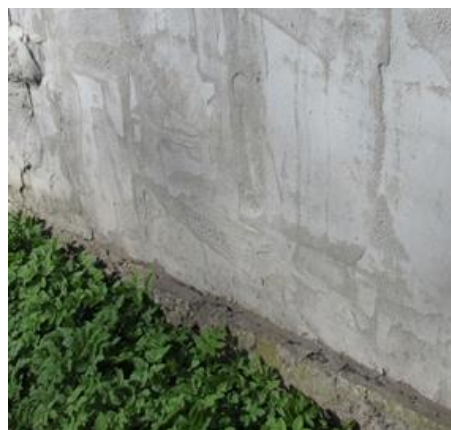
2. MATERJALIKASUTUS JA TEHNILINE SEISUKORD

2.1. Vundament ja sokkel

Hoonel on maakivist sokkel, sideaineks lubimört. Vundament on enamasti rahuldavas seisukorras ning vajab vaid kohati korrastamist. Vaadeldav osa vundamendist on kohati kaetud lubimördiga (foto 20), ida pool on näha maakivi ning tsementkrohviga kaetud lõike (foto 19). Vundamendi sügavus, konstruktsioon ja materjal maapinnas on teadmata, käesoleva uuringu raames konstruktsioonide avamisi ei ole teostatud. Visuaalselt saab väita, et vundamendi ladumise materjal ja stiil on kogu hoone ulatuses sama. Ümbritsev maapind on tõusnud ning hoovi ehk lääne pool on asfaltkate paigaldatud seinani, sademete ja pinnavete vundamendile ning seinale valgumise tagajärjel on tekkinud niiskuse kahjustused (foto 27).



19. Ida poolne, krohvimata maakivi vundament



20. Samas kõrval - vundament eendub selgemalt, on kaetud lubikrohviga

2.2. Välisseinad

Maakividest ja punastest tellistest välisseinte paksus on ~80 cm. Talli nurki ehivad klassitsismile ja barokile omased hambuliselt paiknevad tellistest laotud nurgakvaadrid (foto 18). Läänekülje nurkades on kvaadrite asemel liseenid (foto 19). Põhjaseina keskel olevad kvaadrid (foto 26) loovad mulje ukseavast, mille olemasolu kohta tõendust ei ole.



21. Nurgakvaader hoone kagu nurgas



22. Samas lääne poole jääv liseen, millelt krohvikiht on koordunud

Hoone idapoolne sein on kaetud enam osas paksu tsemendimördiga, selle disaini algusajaks on 1990-ndad (fotol 17 on juba tunnetada). Katuseviiludes on säilinud algupärased kelbakarniisid, seal kasvav taimestik ning praegu hoonet katva viilkatuse läbijooksud põhjustavad karniisi lagunemist (foto 22).



23. Hingetapp hoone lääne küljel

24. Hingetapi jäänused nurgaliseenis

Hoone lääne poolne sein on oluliselt ümberehitatud, koordunud krohvi alt paljastuvad silikaatidest laotud seinakonstruktsioonid. Seinte paksus on siiski algsega ühildatud. Väärtuslikest detailidest, mis viitavad tallile, on säilinud üks terve hingetapp (foto 23) ning ühe hingetapi armatuur (foto 24). Garaaživärvate vahelise tugiseina alt algupärane sein laguneb (foto 29). Avatäiteid ümbriseks ning puitsilluseid toetama laotud tellissein kumab läbi krohvi. Välisseintes esineb mõranemisi, seest ei ole lõhed tuvastatavad; pigem krohvimõrad. Kohati on mõrasid tsemendimördiga täidetud. Eesti Geoloogifondi aruande nr 6658²⁵ kohaselt on hoone ümbruses, ca 1m sügavuses saviliivmoreen, mille jämeperu sisaldus ei ületa 10% ehk siis pinnas ei ole erosiooni põhjustav.



25. Läänepoolsed ümberehituse jäljed



26. Ukseava imiteeriv kvaader hoone põhja poolses otsas

²⁵<https://www.maaamet.ee/egf/index.php?lht=aru&id=6658>



27. Lääne külje ümberehitused



28. Krohvi alt paljastunud algne avatäite sillus



29. Garaaživärvavate vaheline tugipost



30. Hoone idapoolse välisseina viimistlusvõtted

Fassaadi ilmestab ~35 cm välja eenduv kõrge, profiiliga telliskarniis. Lääneküljel on suurte akende ja värvavate kohal on puidust räästakast. Variandid on, et sellel lõigul kivist karniis puudus või on karniis koolihooneks ümberehituse käigus kõrgemate akende paigaldamisega lammutatud. Otsaseintel on alles poolkelp katuse kivist karniisid.



31. Kivist karniis lääneküljel



32. Karniis idaküljel, sepiastatud konks

2.3. Vahelaed ja -seinad ning põrand

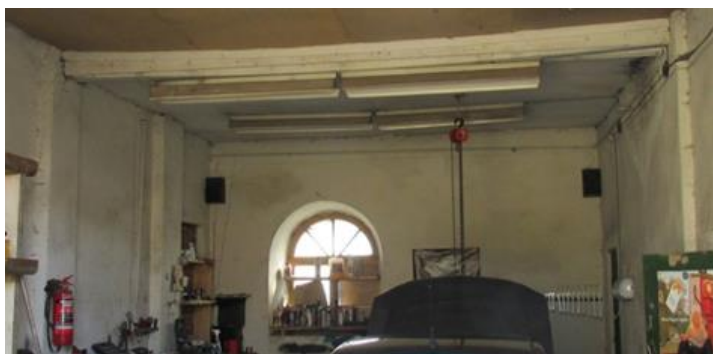
Hoone jagab kuni katuse harjani põigiti kaheks, eri pikkusega osaks tellistest sein paksusega 2 tellist. Vahelaed kandva konstruktsiooni moodustavad tellissambad 2x2 tellist sammuga 4 m. Hoone põhjapoolses osas on sammaste samm suurem, vahel kandev pikisein, lisaks mitmed põikseinad paksusega 1 ½ tellist. Tellissammastele toetub pikitala, sellele laetalad. Peale põlengut ei ole laetalad ja katusekandmik algupärase eeskujul taastatud; materjal on võrreldes kõrval asuva õlletehase talastikuga oluliselt väiksema ristlõikega. Garaaži vahelaed on kaetud ca 20 cm paksuselt lubikrohviga (foto 31), mujal ruumides katab musta laudist papp või vineer. Katuse läbijooksudest tingitult on kohati vahelagi sisse varisemas (foto 37), garaaži vahelaed vajumist (fotod 33, 34) põhjustab kandekonstruktsioonide vale lahendus.



33. Garaaži vahelagi



34. Kandev tala toetub postile



35. Laetalad on paindes



36. Auk garaaži põrandas

Hoone põrandad (laudpõrand kaetud puitlaastplaadiga) valdavalt vajunud, põhjuseks ruumide aastaid kasutuseta olek, seda kütteta ning õhuliikumiseta niiskuses. Garaaži põrandaks on silikaattellistele valatud betooni kiht (foto 36).



37. Kahjustused vahelaes

Siseseinad on kohati kaetud puiduga, lubikrohviga ning erinevate plaatmaterjalidega ning esineb paljastunud tellisseina. Kokkuvõtvalt on hoone interjööris algupärasena säilinud vaid kandvad seinakonstruktsioonid ja üksikud viimistluseta pinnad.

2.4. Katusekonstruktsioonid ja katusekate

Katusekonstruktsioonid ei ole vanad, 2012 a teostatud avariiremondi käigus on katusekandmik vahetatud ja tagasi pandud vana katusekivi. Sademete läbijooksud on ajas jätkunud ja kandmik on kahjustunud. Katusekivid on katkised, valgus ja vesi pääseb läbi.



36. 2012 a vahetatud katusekandmik



37. Laetalad läbijooksude all

Arvestades, et hoonel on säilinud katusekelba karniisid, siis algupäraselt on hoonel olnud poolkelpkatus. Katuse idaküljel olevad katuseuugid on kolhoosiehituslikult lahendatud.

2.5. Avad ja avatäited

Teepoolses idaseinas on säilinud kaarjaid puitaknaid 15, lõunaseinas 1 (foto 41). Kaarakende seinapinnast väljaulatuvad sillused on tellistest, moodustades aluse avasid rõhutavatele krohvitud ehisraamidele. Aknaavade all on aknasimsid. Aknaraamid on radiaalsete

prosspulkadega. Hoone põhja poolses otsaseinas ja mõlemas viilus on samasugused petikaknad, need on krohvitud ja sellele aken maalitud; viiludes on aknana on lahendatud kaareosa.

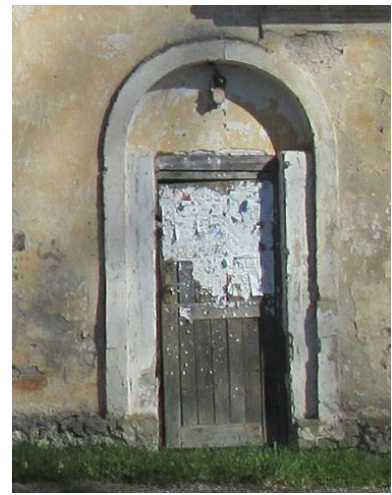
Põhjaküljel ust ei ole, lõunakülje kagunurgas olev uks suletud (foto 40), ukseava on algne. Peale 1959. a tulekahju on lääneküljel tehtud olulised ümberkorraldused avatäidetes - paigaldatud 8 suurt akent ning lõunapoolses otsa on rajatud kaks väravatega garaažiboksi. Lääneseina keskel oleva sissepääsu kõrvalt viib puittrepp pööningu lõunapoolsesse osasse, põhjapoolsesse pääseb praegu luugi kaudu. Lääneküljele on paigaldatud kaasaegne välisuks, krohvi parandused tehtud tsemendiga.



38. Garaaži hinged



39. Puidust välisuks

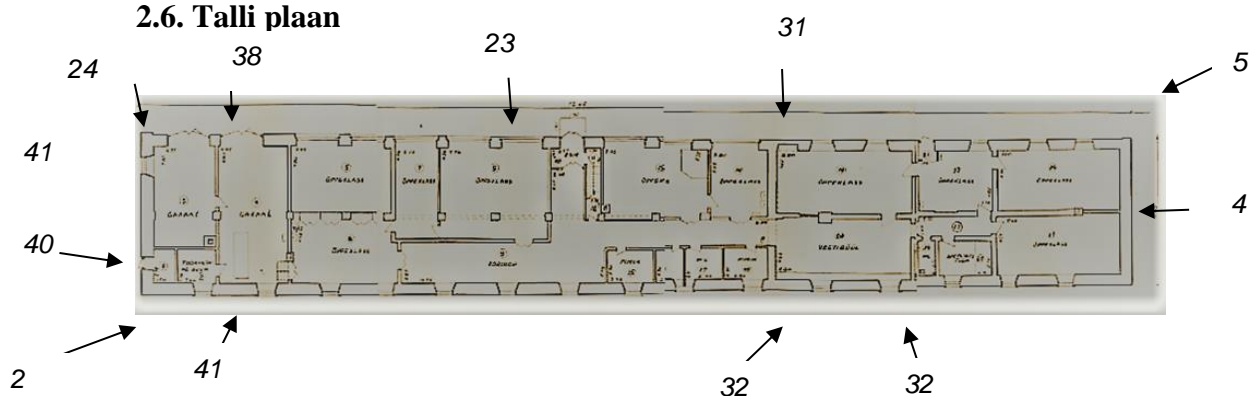


40. Kaaristuga uksekoht lõuna otsas



41. Kaaraken lõunaseinas (1) ja kaaraknad idaseinas (15)

2.6. Talli plaan



2, 4, 5 – hoonekehand kvaadrite ja liseenidega, sh petikaknad otstes (4 põhja poolses, 1 lõuna poolses);
24, 23 – hingetapid; 31, 32 – kivistarniis; 32 – 2 sepiatitud konksu idakülje kivistarniisis; 38- garaaži
uksehinged; 40 – kaaristuga uks; 41 – kaaraknad (15 +1)

42. Väärtustega fotode suunad hoone plaanil. Koostas Tiina Pettai.

3. VÄÄRTUSED

Vana-Antsla mõis on esinduslik klassitsismile ja barokile omaste tunnustega mõisaansambel, moodustades koos pargi ja kõrvalhoonetega ühtse terviku. Kompleksväärtus eeldab kõigi kompleksi kuuluvate hoonete säilitamist ja hävinud või kahjustatud osade visuaalse ja mahulise terviklikkuse taastamist. Sellega tuleb arvestada ka tööhobuste talli taaskasutusse võtul st väärtustada tuleb säilinud mahtu ning taastamisel lähtuda kõrval asuva (kahjuks häviva) õlletehase tarinditest.



43. Vaade õlletehasele edelast tallihoone suunas

Hoone väärtused on:

Säilinud maht ja kehand, kaaraknad (1 lõunaseinas, 15 idaseinas) raamistustega, (nurga)kvaadrid ja -liseenid. Väärtuseks muutub ka hoone lääne küljele loodud nõukogude koolihoone ilme.

4. JÄRELDUSED JA ETTEPANEKUD

Algupäraste konstruktsioonide taastamisel eeskujuks võtta õlletehas.

Sokkel

Visuaalse vaatluse põhjal vajab sokkel kohati parandamist ning korrastamist – kohtades, kus vuukidest on segu eemaldunud. Kivide vaheliste vuukide parandamisel/uuendamisel kasutada lubjasisaldusega müürimörti. Sokli võib krohvida lubikrohviga.

Välisseinad

1. Säilitada lääneseinas olevad sepsidetailid – väravate hingetapid (1 terve ja 1 armatuurina).
2. Lääneseina lahendus võib jääda koolihooneks ehitamise järgseks (selle ajastu eksponeerimine), teostada seintes olevate mõrade ja krohvi parandused. Arvestades olemasolevate avatäidete kõrgusega ei ole suurte akende ning garaaži väravate kohale kivikarniisi taastamine majanduslikult otstarbekas ega visuaalselt algupärasega ühildatav.
3. Lääneseina avatäidete puitsillused võib asendada kiviseinaga jäigastuva ning lubikrohvi paremini hoidva materjaliga.
4. Eemaldada hoone välisseintelt tsementkrohv, välisseinad võivad jääda maakivi müüritisena või krohvida lubikrohviga. Ajaloolisele hoonele on kohane traditsiooniliste krohvide kasutamine. Lubjal põhinev krohv ning värv võimaldavad niiskusel konstruktsioonis liikuda ja seintest välja kuivada; ennetavad keskkonnast tulenevaid seinakahjustusi ning hoiavad head sisekliimat. Algupärast krohvi tuleb võimalusel maksimaalselt säilitada, vajadusel teha krohviparandusi võimalikult sarnase koostisega mördiga. Lubikrohv tuleb viimistleda lubivärviga.
5. Taastada ning korrastada nurgaliseenid ja -kvaadrid; petikaknad säilitada või võtta kasutusse avatäidetena kaarakende eeskujul.
6. Säilitada kaarakende seinapinnast väljaulatuvad sillused ning aknaavade all olevad aknasimsid.

Avatäited

1. Läänepoolseid aknad ja garaaživäravad taastada või asendada olemasolevate eeskujul, akende puhul lähtuda olemasolevast ruudu jaotusest. Kui kavandatakse topelt aknaid, siis teha need kahekordse raamiga, sisemisele raamile võib paigaldada pakettklaasi. Enamik kaaraknad on hästi säilinud, need restaureerida. Amortiseerunud aknad asendada originaali eeskujul koopiaakendega. Akende ja uste jt puitpindade viimistlemiseks kasutada linaõlivärvi, mis imendub sügavale puidu pinda ja kestab sõltuvalt ilmastiku eest kaitstusest 15 – 30 aastat. Klaasid kittida linaõlikitiga.
2. Projekteerida uued ajastukohased puidust välisüksed, värvida need traditsioonilise linaõlivärviga.

Põrand

Algupäraseid põrandaid ei ole, olemasolevad on amortiseerunud. Ruumide kõrgus annab võimaluse põranda konstruktsioone tõsta nii, et pinnad oleks kaitstud pinnase niiskuse eest. Intervjuu põhjal võib eeldada, et õlletehase poolses otsas on põrandate all kinni aetud kaev. Selle leidmine annab hea võimaluse n maakütte rakendamiseks.

Katus

1. Katuse taastamisel lähtuda kõrval oleva õlletehase konstruktsioonidest, materjali ristlõigetest ning taastada poolkelpkatus.
2. Katusekattena kasutada kivi; arvestades katuse pinna suurt mahtu võib kasutada sellist betoonkivi, mis võimalikult hästi jäljendab savikivi.
3. Olemasolev kivikarniis taastada, puidust tuulekasti tüüpi karniis lahendada puiduga ning värvida traditsioonilise linaõlivärviga.
4. Läänepoolsele planeerida vihmavee süsteemid, sest seal on vett mitte vastuvõttev kate.
5. Säilitada olemasolevad korstnad.
6. Katuseuugid lahendada mõisa ajaloolise tõllakuuri (mälestisena ait) näitel.



44. Tõllakuur Antsla riigimõisas 1930ndatel²⁶

Esmased tööd mälestise säilimise tagamiseks

1. Eemaldada ida pool hoonet pinnas kuni vundamendini, et niiskuskahjustuse oht seintele ei suureneks. Tööde teostamisega järgida, et maapinna kalded jääksid peale kuhjunud pinnase eemaldamist sadevett hoonest eemale juhtima.
2. Hoone ümbruses tuleb tagada sadevete äravool hoonest eemale.
3. Puhastada kelba karniisid.

²⁶ <https://www.muis.ee/museaalview/1218389> EPM FP 171:285

KOKKUVÕTE

Tallihoone on halvas seisukorras, eelkõige katuse läbijooksude ja pikalt kasutuseta olnud aja tõttu. Mälestise säilimise seisukohast on aeg sekkuda ja aidata hoone uuele elule. Esmased hooldustööd mälestise säilimise tagamiseks on seotud eelkõige niiskuse hoonest eemale juhtimisega. Katuse rekonstrueerimise I etapiga (algusega lõuna suunast, kus on kõige hullemad läbijooksud) alustatakse juba käesoleva aasta suvel.

Uurimistöö käigus ei leidnud autor arhiivimaterjali talli algse projekti ega ülesmõõdistuste kohta. Omanikul tuleb hoone ruumiprogrammi planeerimisel lähtuda kandvast kehandist. Läbi muinsuskaitse eritingimuste saab kaaluda, kas ja kuidas saab mälestise ajaloolist substantsi ja ilmet säilitades teha ehituslikke muudatusi hoone tänapäevaseks kasutamiseks.

KASUTATUD KIRJANDUS JA TEISED ALLIKMATERJALID

1. G. Ränk Die älteren baltischen Herrenhofs in Estland. Uppsala 1971, lk 37-50
2. Das baltische Herrenhaus. Teil 2, Die Blütezeit um 1800 lk 54
3. Elmo Ploom, Karl Veri Võru rajoon. Siin- ja sealpool maanteed Tallinn 1980 lk 97
4. Muinsuskaitse eritingimused Vana-Antsla mõisa peahoone reg.nr. 14061, väravapostid reg.nr 14063, mõisa kelder reg.nr 14065 restaureerimiseks. EENSALU & PIHEL Töö nr: 10-15. Tallinn 2015 lk 5
5. ERA.T-76.1.16174
6. ERA.T-76.1.11511
7. EAA.5238.1.708 leht 1
8. EAA.2111.1.15229.3
9. EFA.420.1.6790
10. EPM FP 171:285
11. EAA.308.2.186 leht 1
12. EAA.2072.9.688
13. <https://www.muis.ee/museaalview/1218389> 02.04.2021
14. <https://www.digar.ee/viewer/et/nlib-digar:289494/262038/page/1> 12.04.2021
15. https://et.wikipedia.org/wiki/Vana-Antsla_kutsekeskkool#cite_note-maaleht.delfi.ee-1
01.04.2021
16. <https://register.muinas.ee/public.php?menuID=archivalmaterial&action=view&id=617>
2 01.04.2021
17. <https://www.muis.ee/museaalview/1108034> 22.04.2021
18. <https://register.muinas.ee/public.php?menuID=monument&action=view&id=14061>
22.04.2021
19. <https://xgis.maaamet.ee/xgis2/page/app/kultuurimalestised> 01.05.2021
20. <https://xgis.maaamet.ee/xgis2/page/app/maainfo> 30.04.2021
21. Kultuurimälestiste register
<https://register.muinas.ee/public.php?menuID=monument&action=view&id=14076>
01.05.2021
22. Ehitisregister <https://livekluster.ehr.ee/ui/ehr/v1> 20.04.2021
23. Mõisaportaali <http://www.mois.ee/deutsch/voru/vanaantsla.shtml> 03.03.2021
24. Eesti Geroloogifond <https://www.maaamet.ee/egf/index.php?lht=aru&id=6658>
14.04.2021

25. Telefoni intervjuu M. Kangroga, 12.03.2021