



Saarahofi pärand

Jäärja mõisa ait

Mari-Liis Paas
Aprill 2021

EESTI KUNSTIAKADEEMIA
Kunstikultuuri teaduskond
Muinsuskaitse ja konserveerimise osakond

Mari-Liis Paas

Jäärja mõisa ait- ajalooline ülevaade ja restaureerimise ettepanekud

Pärnu maakond Saarde vald Jäärja küla Jäärja mõis

2020/2021 õppeaasta
Arhitektuuri konserveerimise ja restaureerimise täiendkoolituse lõputöö

Pärnu 2021

SISUKORD

SISSEJUHATUS	2
1. AJALOOLINE ÜLEVAADE.....	5
2.1 Jäärja mõis	5
2.1.1 Mõisa hoonete ülevaade	8
2.2 Jäärja mõisa ait	11
2. HOONE TEHNILINE SEISUKORD.....	14
3.1 Hoone ruumijaotus	14
3.2 Vundament ja põrand.....	16
3.3 Välis- ja siseseinad, postid.....	18
3.4 Katus ja räästaalused	19
3.5 Avatäited.....	21
3. VÄÄRTUSLIKUD DETAILID	23
4. SÄILITAMISE JA RESTAUREERIMISE ETTEPANEKUD	30
4.2 Vundament	30
4.3 Välis- ja siseseinad, postid.....	30
4.3 Avatäited.....	30
4.4 Katus ja räästaalused	30
4.5 Interjäär	31
KOKKUVÕTE	31
KASUTATUD ALLIKAD	32

LISAD:

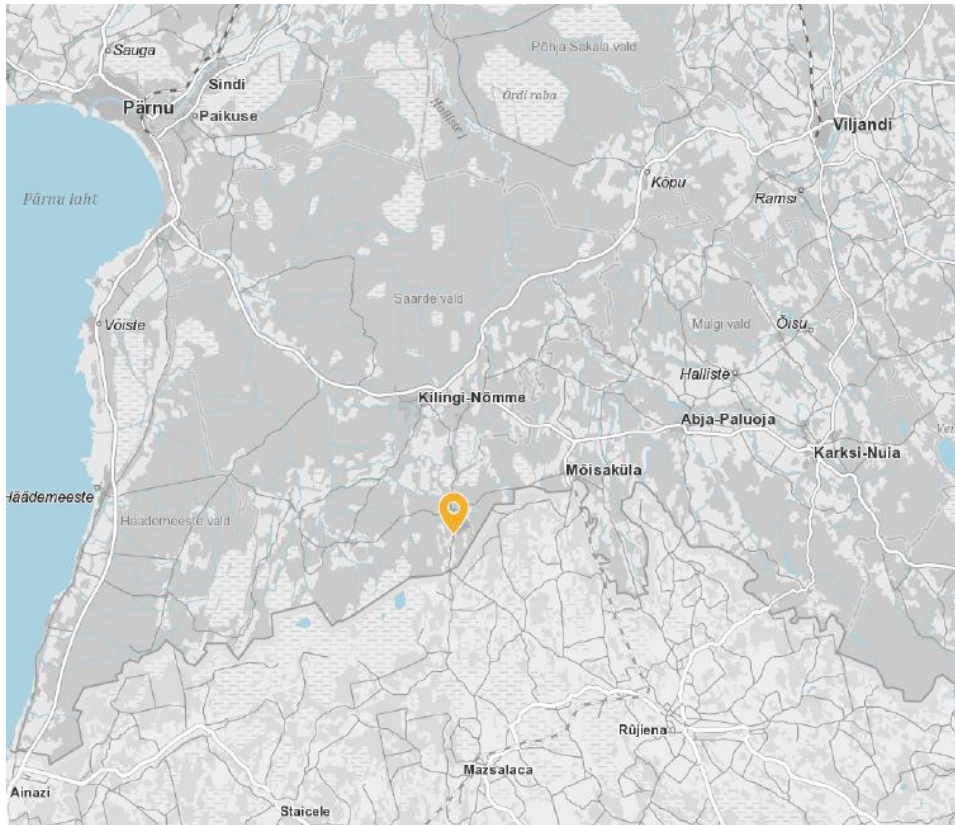
Lisa 1- Jäärja mõisa maade kaart, 1684

Lisa 2- L.Ilves artikkel „Jäärja mõisast“, 2002

Lisa 3- M.Lutsar artikkel „Jäärja mõisast“, 1990

SISSEJUHATUS

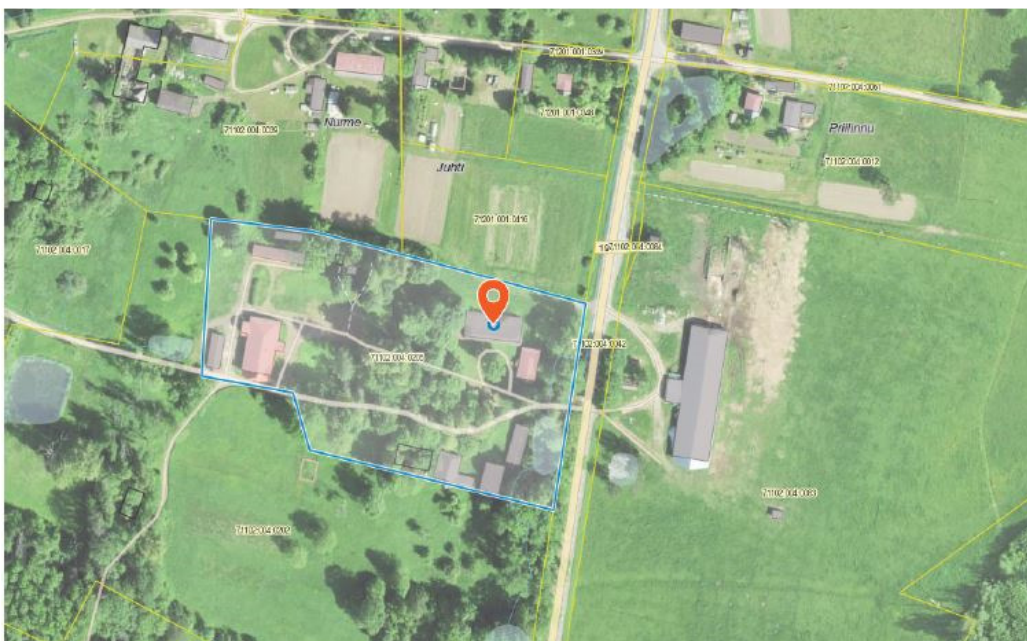
Lõputöö valitud objektiks on Jäärja mõisakompleksi aida hoone. Jäärja mõis asub Pärnu maakonnas Saarde vallas Jäärja külas (pilt 1). Jäärja mõisa ait kuulub muinsuskaitse alla ja on ehitismälestisena kantud kultuurimälestiste registrisse (mälestise registri number 16722¹). Mälestis on registrisse arvele võetud 1998. aastal. Objekti ehitusajaks on märgitud 19. sajand, täpsemad andmed puuduvad.



1 Maa-ameti kaardirakenduse kaart, mõõtkavas 1:300000. Märgitud Jäärja küla asukoht.

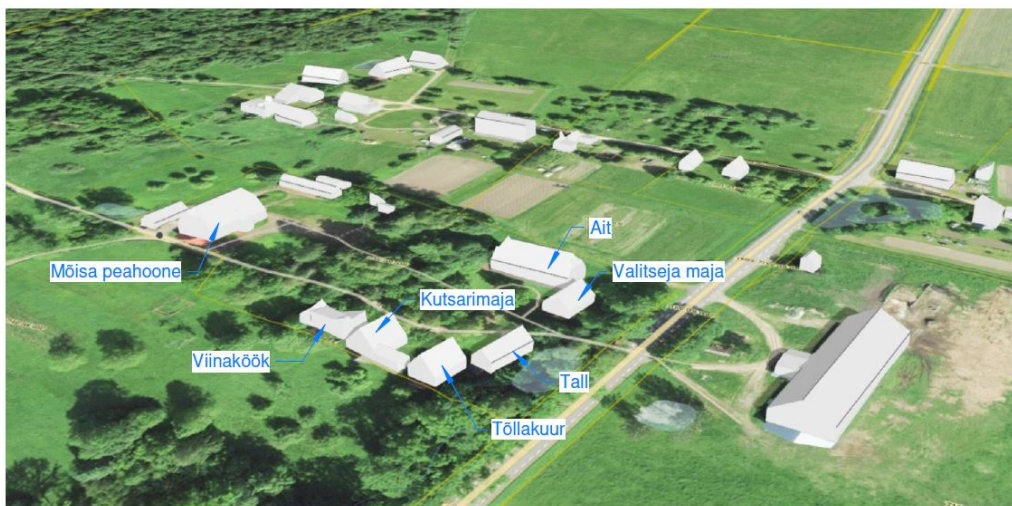
¹Kultuurimälestiste riiklik register. Jäärja mõisa ait.

<https://register.muinas.ee/public.php?menuID=monument&action=view&id=16722> (aprill 2021)



2 Maa-ameti kaardirakenduse katastrikaart, mõõtkavas 1:2000

Mõisakompleksis on osaliselt säilinud mõisa peahoone, park, valitsejamaja, mõisa ait, tõllakuur, tall, kutsarimaja, jääkelder ja viinaköök (pilt 2 ja pilt 3). Mõisa viinaköögist ja jääkeldrist on alles vaid maakivimüürid.



3 Maa-ameti 3D kaardirakenduse väljavõte olemasolevatest mõisa hoonetest, autori täiendustega

Lõputöö kirjutamise ajal on mõiskompleks müügis ja otsib ambitsioonikat uut omanikku². Alates aastast 1920 tegutses mõisamaadel Jäärja metskond, mis tänaseks on oma tegevuse lõpetanud³. Peale metskonna sulgemist on mõiskompleks erakätes.

Objekti valikul oli määravaks autori isiklik side endise metskonnaga ja kompleksi huvitav, kodulähedane asukoht. Mõisakompleksi hoonetest on ait suhteliselt hästi säilinud ja omab rohkelt ehitusaegseid detaile, mille kaardistamine oli põnev väljakutse. Restaureerimise ettepanekute valikul on arvestatud hoonete potentsiaalse ostja sooviga ait korrastada ja võtta kasutusele kõrvalhoonena.

Lõputöö eesmärgiks on anda mõisa aida kohta ajalooline ülevaade ja põhjalik seisukorra analüüs, mille käigus tehakse ettepanekuid hoone restaureerimiseks. Uurimustöö koostamise käigus on tehtud välis- ja sisevaatlusi märtsis 2021, kasutatud on ka autori varasemaid fotomaterjale aastast 2017, publitseeritud allikaid, arhiivimaterjale ja suulisi vestlusi.

²Kinnisvaraportaali müügikuulutus. Kinnisvara24.
<https://kinnisvara24.delfi.ee/%C3%A4ripind-m%C3%BC%C3%BCK-saarde-vald/240168528>
(aprill 2021)

³Suuline vestlus Rein Kohv'iga. Jäärja metskonna viimane metsaülem.

1. AJALOOLINE ÜLEVAADE

2.1 Jäärja mõis

Esimesed teated Jäärja mõisast pärinevad aastast 1341⁴ kui kroonik Renner mainib järveäärset küla „Jeiurge“. Arvatavasti on sellest viitest ka Jäärja oma nime saanud- järveäärne. Alates sellest ajast on mõisal on mitu nime 1442. aastal Gergeri mõis, 1555 Jerrever, 1599 Salehardenhof ja lõpuks Saarahof, mis jäi mõisa nimeks kuni võõrandamiseni⁵. Mõis on olnud mitmete omanike valduses: von Mengdenite, von Bussenite, von Engelhardtide (pilt 4) ja von Gruenewaldtide, Ungern-Sternbergide. Valerio von Grunewalde käest ostis 1919. aastal mõisa ära Pärnus tegutsenud inglise metsa- ja puidukaubandusega tegeleva firma omanik James Dicks, šotlane⁵. Peale Dicksi surma Eesti metsakaubandus riigistati ja Jäärja mõisa asutati metskond.



4 Karl Anton Bar. von Engelhardt (1796-1872)⁶

1624. aasta revisjoni järgi kuulusid mõisa alla kolm küla ja neli üksiktalu⁷(pilt 5 ja pilt 6). Jäärja mõisal oli oma vesiveski, tuuleveski, kolm kõrtsi ja mitu karjamõisa.

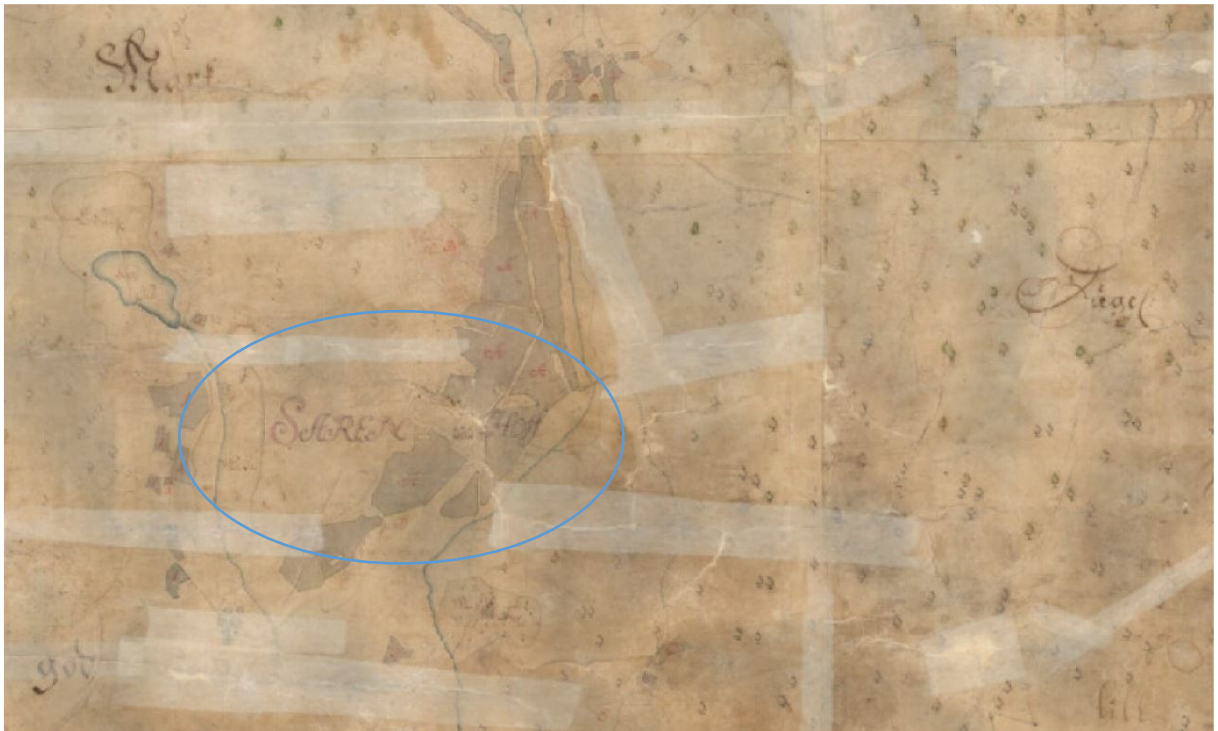
⁴ J. Renner, Liivimaa noorem riimkroonika (1315-1348). Tallinn: Eesti Riiklik Kirjastus, 1960, lk 69

⁵ M. Lutsar, Jäärja mõisast. Publitseerimata artikkel, 1990, lk 1 (vt. Lisa-1)

⁶Väljavõte sugupuude kodulehelt.

<https://www.geni.com/people/Karl-Anton-Bar-von-Engelhardt/6000000018331659856> (aprill 2021)

⁷ Herausgeber: Oleg Roslavlev. Das Pernauer Land : 1624, München: Academie-Druck, 1967, lk 66



5 Väljavõte Jäärja mõisa maade kaart, 1684⁹. Autori täiendustega.



6 Väljavõte Mõisamaade kaart 1848-1900⁸

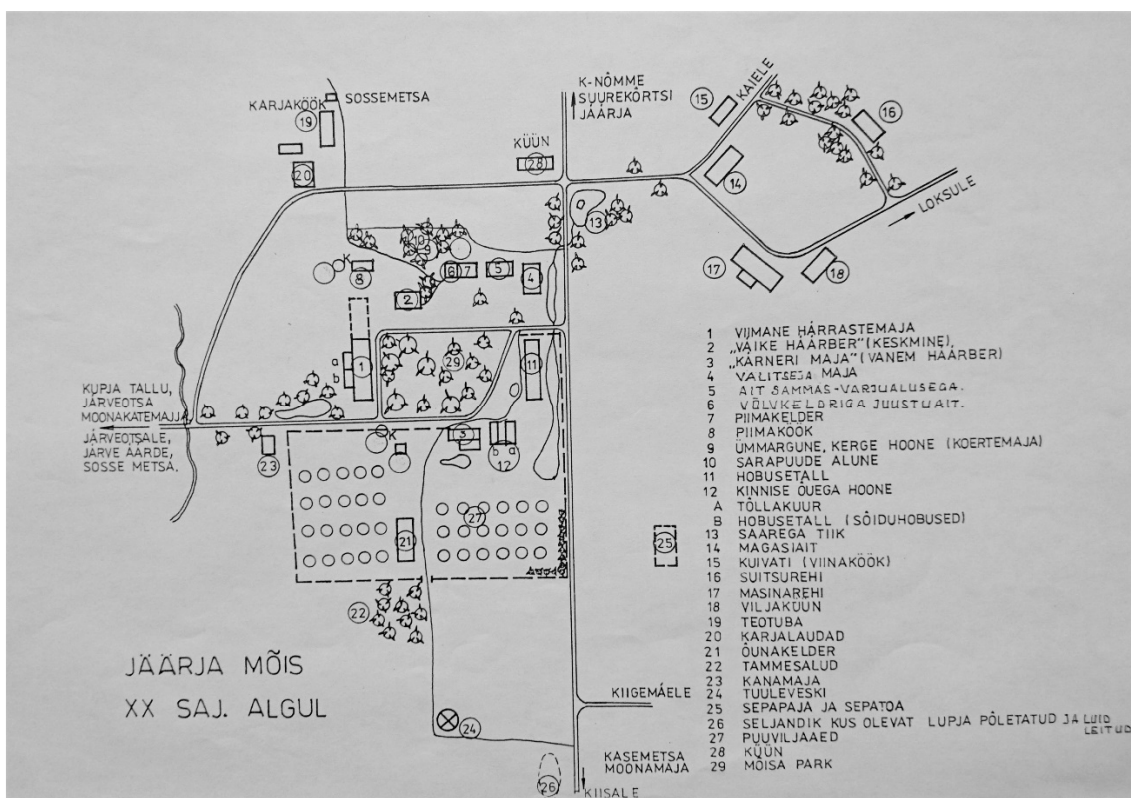
⁸Arhivaal EAA.3763.1.1 Mõisa-, põllu- ja heinamaade kaardid. 1848-1900. Rahvusarhiiv Tartus

⁹Arhivaal EAA.308.2.220 Jäärja mõisa maade kaart.1684. Rahvusarhiiv Tartus

Leili Ilvese koostatud skeemil (pilt 6) ja kirjelduses Jäärja mõiskompleksi hoonetest 20. sajandi alguses, kirjeldab ta säilinud hooneid ja ümbrust:

„Mööda teed mõisast Kiisa poole minnes paistab juba eemalt silma tee veertelt algava pargi põlispuud. Mõisas polnud kõrgeid hooneid peale tuuleveski, kuid seegi jäi Kilingi poolt tulles pargi kõrgete puude varju. Enne maanteelt paremale, parki häärberi poole suunduvat sissesõiduteed, ristus maantee munakivisillutisega teega. Vahetult vasakule suunduva teeharu taga algas ilus puudega ümbritsetud tiik, milles väike saareke. Teest veidi eemal paistis maakivist magasiat, selle taga masinarehi ning suur viljaküün. Tee vasakule hargnev haru viis punastest tellistest viljakuivati juurde, sealt edasi tammesallu, mille taga oli vilja kuivatamise tarbeks „suitsurehi”. Maanteest paremal, natuke kaugemal, asusid karjalaudad, karjaköök ja teotuba.

Suur ovaalne mõisa õu oli ümbritsetud hoonetega. Läänepoolses osas asus hall, puidust peahoone – härrastemaja ehk häärber. Maanteelt alanud sissesõidutee kulges härrastemaja trepini ja sealt vasakpoolse kaarega tagasi tallide ja maantee poole, kuid ühines enne maanteeni jõudmist sealt tuleva teega, moodustades nõnda pargis maantee suunas väljavenitatud ringtee. Majade ees ja ümber kasvasid suured, vanad puud- vahtrad tammed pärnad, keskel ka üks pähklipuu.“¹⁰



6 Jäärja mõisa hoonete skeem 20. sajandi alguses.Je

¹⁰ L. Ilves, Mälestusi Jäärjast. Publitseerimata artikkel, 2002, lk 2 (vt. Lisa-2)

2.1.1 Mõisa hoonete ülevaade

Tänapäeval on mõisas säilinud härrastemaja, valitsejamaja, ait-kuur, tõllakuur, tall ja kutsarimaja. Ainult müürid on säilinud jääkeldril ja viinaköögil.

Mõisa peahoone (pilt 7) on rõhtpalkidest seintega, pooleteistkordne, pööningu ja keldriga hoone. 1990. aastate alguses hoonet remonditi¹¹. Remondi käigus peahoone algupärane välimus kadus. Ajaloolistest elementidest on säilinud valgetest kahhelkividest ahi ja puidust katuse konstruktsioon. Peahoone esine tamme, pärna park on hooldatud.



7 Mõisa härrastemaja, hilisem metskonna kontor, 2017. Autori foto.

Valitsejamaja on tõenäoliselt ehitatud 18.sajandil. Hetkel on hoone kasutuseta (pilt 8). Jäärja mõisa valitsejamaja on ehitatud toorsavist tellistest, vooderdatud põletatud savitellistega ja valgendatud lubjaga. Varasemalt mantelkorstnaga, madal, barokse põhiplaani hoone on poolkelpkatusega, mille katteks on olnud sindel, seejärel selle peal eterniit. Praeguseks katteks on madala trapetsprofiiliga plekk. Aknad on väikesed, nelja ruuduga. Praegused raamid on tehtud vanade eeskujul. Hoonel on laudadest ülekattega laed, laudpõrandad, säilinud on vanu, ilmselt algupäraseid uksi. Puupostidele toetuv ja kahel pool istepinkidega varustatud varikatus ukse ees jäljendab vana vormi kuid on pärit 20.saj. lõpupoolelt¹². Hoone tervikuna jätab väga arhailise mulje. Mõni aasta tagasi oli hoone avariiline, maanteepoolne külg varises kogu paksuses maha, laetalad olid alla kukkumas, katust peaaegu ei olnud. Küttekolded olid lõhutud, põrandale oli tehtud lõket. Praeguseks on hoonele tehtud päästev remont – tagasein silikaatkivist üles laotud, laed toestatud, katus kaetud, aknad taastatud. Hoone edasine häving on peatatud. Kuna hoonel ei ole otstarvet, ei ole seda ka paremini hooldatud.

¹¹Kultuurimälestiste riiklik register. Jäärja mõis.

<https://register.muinast.ee/public.php?menuID=monument&action=view&id=16719> (aprill 2021)

¹²Kultuurimälestiste riiklik register. Jäärja mõisa valitsejamaja.

<https://register.muinast.ee/public.php?menuID=monument&action=view&id=16721> (aprill 2021)



8 Mõisa valitsejamaja, 2017. Autori foto

Jäärja mõisa tõllakuur (pilt 9) on ehitatud maakividest puhasvuugil. Fassaadil on kaks kaarjat sõiduvärvat, suletud püstlaudadest ustega, millel pikad sepishinged. Otsaseinas väike trellitatud aken ja poolviilus kaarjas aknaava. Poolkelpkatus on kaetud punase trapetsprofiilplekiga¹³.



9 Mõisa tõllakuur, 2017. Autori foto

1855.a. ehitatud mõisa hobusetall (pilt 10). Tellismüüriiga hoone, uste avad kaarsillustega, väiksed aknaavad nelinurksed. Fassaadil kaks suuremat ava - üks arvatavasti tõlla, teine, väiksem, hobuste jaoks. Veel on fassaadiküljel kolm väikest, kõrgel asuvat aknaava. Vasakul otsal väike tuulekoda. Soklita, viilkatusega hoone. Katus kaetud eterniidiga¹⁴.

¹³ Kultuurimälestiste riiklik register. Jäärja mõisa tõllakuur.

<https://register.muinas.ee/public.php?menuID=monument&action=view&id=16723> (aprill 2021)

¹⁴ Kultuurimälestiste riiklik register. Jäärja mõisa tall.

<https://register.muinas.ee/public.php?menuID=monument&action=view&id=16724> (aprill 2021)



10 Mõisa tall, 2017. Autori foto

Praegu kutsarimajana (pilt 11) tuntud, vahel ka kärnerimajaks nimetatud hoone olevat algselt olnud Jäärja mõisa esimene häärber. Seega võiks see hoone pärineda juba 16-17. sajandist. Hoone on arvatavasti segamüüritisel laotud, soklita, krohvitud. Fassaad jääb peahoone poole, selles on kaks aknaava ja ukseava. Hoone maanteepoolne tiib, kuur, laut on olnud ühendavaks koridoriks teise, tänaseks kadunud hoonetiivaga - viimane olevat olnud sõiduhobuste talliks. Tallipoolses seinas on suur värav ja aken. Hoone on kaunistatud krohviraamistustega. Algne poolkelpkatus on asendatud viilkatusega, millel ukse kohal on väljaehitus. Katteks eterniit. Hoone on kulunud välimusega, veidi räämas, kehvasti hooldatud, tehniliselt rahuldav. Praeguses seisukorras on säilimine siiski tagatud¹⁵.



11 Mõisa kutsarimaja, 2017. Autori foto

Mõisa jääkelder (pilt 12) on varemetes. Algselt on hoone olnud kolmekorruseline, esimene korrus moodustab silindervõlviga jääkeldri, kuhu sai hobuvankriga tee tasandilt sisse sõita.

¹⁵Kultuurimälestiste riiklik register. Jäärja mõisa kutsarimaja.
<https://register.muinas.ee/public.php?menuID=monument&action=view&id=16725> (aprill 2021)

Sissesõit oli pika tunneli kaudu, mida katsid tellisvõlvid. Keldriosa on maetud pinnasesse, kuhjates selle müüride ümber paarimeetrise künka. Põhikorrus toetub keldri müüridele ja võlvile ning kujutas endast kapitaalsete vaheseinteta suurt ruumi. Lagede ja katuse konstruktsioonid on täiesti hävinud. Ainsa puitdetailina on tervelt säilinud teepoolne välisukse leht, kaetud kalasabalaudisega ja varustatud sepiskäepideme ning karplukuga. Seinad on maakividest, ilmselt täidetud vuukidega. Peahoonepoolset otsaseina kaunistab räästajoonel tüse vöö. Säilinud viil on tehtud astmega, teepoolne esisein kolmandal korrusel on tõstetud, ilmselt on selles olnud aknad. Tagumine viilkatuse pool on olnud lauge ja sirge. Peahoonepoolses seinas on säilinud tellistega varatud ümarkaarsed aknaavad¹⁶.



12 Mõisa jääkelder, 2017. Autori foto

2.2 Jäärja mõisa ait

Klassitsistlik hoone on ehitatud 19. sajandi keskpaigas. Hoone on viie kaaristuga mõisaait (pilt 13 ja pilt 14), millele on vahetult liitunud juustukelder ja triiphoone. Hetkel on hoone kasutuseta. Jäärja mõisa ait on segamüüritisega laotud, krohvitud, kaunistatud krohviraamistuste ja rustikaketiga. Sokliosa on nähtav maanteepoolses küljes, kuna maapind selles suunas langeb, kaaristust peahoone poolne sokkel praktiliselt puudub. Fassaadil on viie kaarega kaaristu, toetumas tüsedatele, osalt profileeritud piilaritele. Kaaristu all käigus on kaks vana uksetahvli. Sees on säilinud salvede osi. Poolkelpkatus on kaetud laastudega. Katusekate on uuendatud 1996.aastal ja on vettpidav. Krohv osaliselt säilinud, koos katuse remondiga suletud vertikaalpraod hoone teepoolses osas on taas tekkinud. Hoone on vähekasutatav, hooldus praktiliselt puudub. Seisukord on rahuldav, säilimine on tagatud¹⁷.

¹⁶Kultuurimälestiste riiklik register. Jäärja mõisa jääkelder.

<https://register.muinas.ee/public.php?menuID=monument&action=view&id=16726> (aprill 2021)

¹⁷Kultuurimälestiste riiklik register. Jäärja mõisa ait.

<https://register.muinas.ee/public.php?menuID=monument&action=view&id=16722> (aprill 2021)



13 Järja mõisa ait, 1971. Foto V. Ranniku ¹⁸



14 Järja mõisa ait, 1971. Foto V. Ranniku ¹⁸

¹⁸ Kultuurimälestiste riiklik register. Järja mõisa ait. Fotokogu
<https://register.muinas.ee/public.php?menuID=photolibrary&action=view&id=6022> (aprill 2021)

L.Ilvese koostatud skeemil on hoone tähistatud number 5 (vt. pilt 6). 1981.aastal meenutuses kirjeldab ta aidahoonet kui „suur, mitmeotstarbeline ehitis. Selle alumine korrus – vägev võlvitud kelder ja piimaköök olid kivist, pealmine korrus – aitade osa - aga puidust“. Eesti NSV aegne mõisate ülevaade¹⁹ täiendab hoonekirjeldust ja lisab, et aidal on kõrge kivikattega poolkelpkatus, mida kannavad mürdsarikad. Külgfassaadidel asuvad profileeritud räästakarniisid. Hoone nurkadel on rustikkvaader. Üheksa ruuduga väiksed aknad on raamitud krohviääristega. 1990. aastal oli hoone endiselt heas korras, kuid varisenud oli hoone kivikatus⁵. 1996.aastal võeti ette katuse remonttööd, millega sai aidahoone omale uue laastukatuse (pilt 15). Peale remonti on hoone seisnud kasutuseta (pilt 16).



15 Jäärja mõisa aida remonttööd. Foto: J.Vali, 22.12.1996²⁰

¹⁹Kultuurimälestiste riiklik register. Eesti NSV mõisate esialgne ülevaade. Pärnu rajoon. V. Ranniku. Tallinn, 1977. P-3320.
<https://register.muinas.ee/public.php?menuID=archivalmaterial&action=view&id=765> (aprill 2021)

²⁰Kultuurimälestiste riiklik register. Jäärja mõisa ait. Fotokogu
<https://register.muinas.ee/public.php?menuID=photolibrary&action=view&id=1723> (aprill 2021)

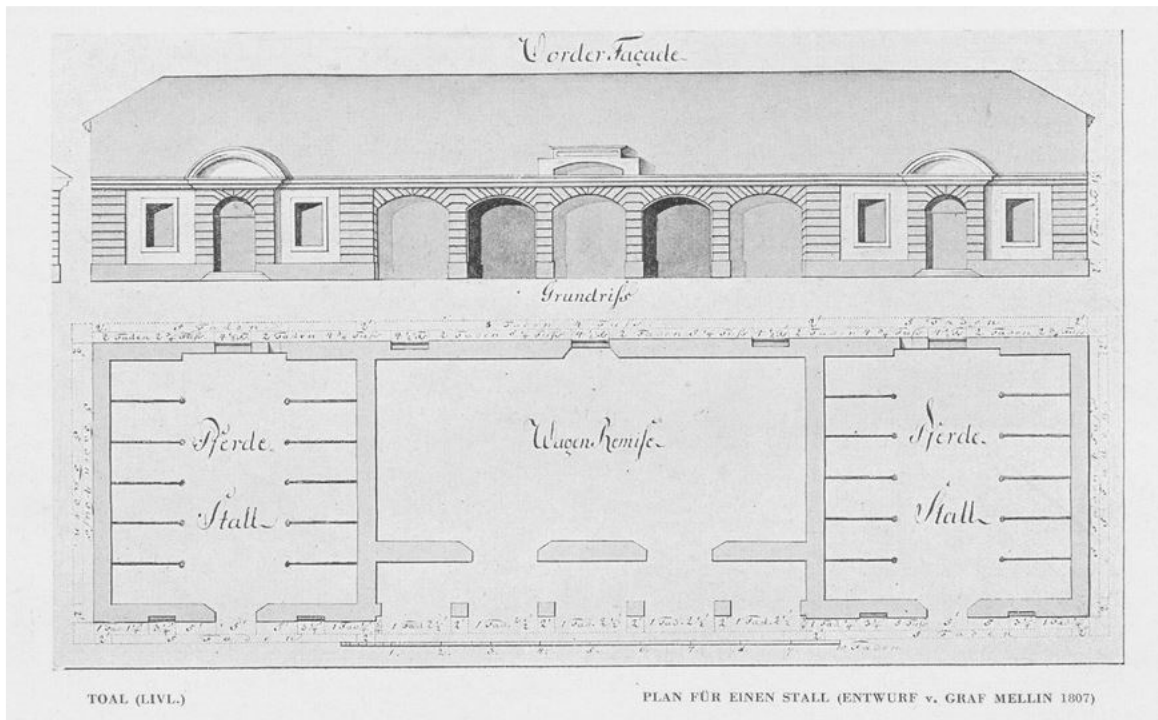
2. HOONE TEHNILINE SEISUKORD



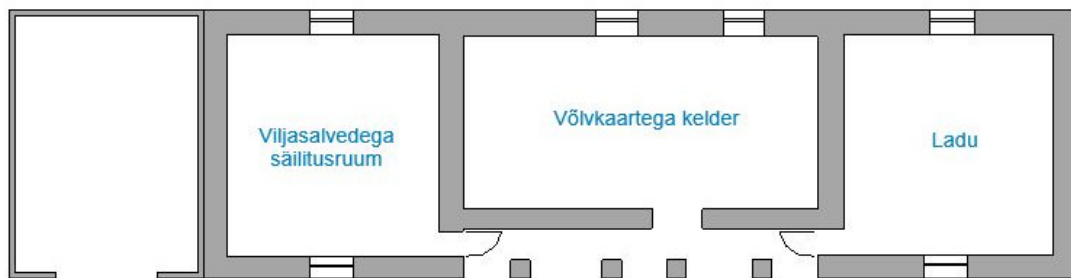
16 Jäärja mõisa ait, märts 2021. Autori foto

3.1 Hoone ruumijaotus

Kuigi vanu põhiplaan ei ole säilinud, ka ei ole hoonest inventariseerimise jooniseid, on hoone vaatluse teel kergesti loetav. Hoone on tüüpse viiekaaristuga (pilt 17), 9x30 m, mõisa aidahoone lahendusega. Aidahoonel on esimesel korrusel kolm ruumi: säilitussalvedega viljaruum, võlvkaartega kelder ja laoruum. Samuti on hoone läänepoolsel küljel hilisem juurdeehitus, mis praegu on kasutusel garaažina (pilt 18). Hilisemal juurdeehitusel muinsuskaitsetised väärtused puuduvad ja edaspidi keskendutakse põhihoone kirjeldamisele. Hoone teisele, pööningukorrusele pääseb redeliga viljahoidlast. Pööningu korrusel eraldi ruume ei ole, paljastub vaid katuse toolvärk konstruktsioon (pilt 19). Küll aga on kõrge pööningukorruse otstes kaks akent, mis vihjab, et pööning on kindlasti olnud kasutusel ja eksisteerinud on korralik vahelagi, mis tänaseni säilinud ei ole (pilt 20). Vaatluse käigus puudus ligipääs laoruumile.



17 Tüüpilese aidahoone plaan. Das baltische Herrenhaus. Teil 3, Die neuere Zeit seit 1850, lk 22²¹



18 Hoone I korruse skeem. Autori joonis, aprill 2021



19 Hoone II korruse skeem. Autori joonis, aprill 2021

²¹ Pirang, Heinz. Das baltische Herrenhaus. Teil 3, Die neuere Zeit seit 1850. Jonck & Poliewsky, 1930. lk 22



20 Pööningul paljastuv katuse kandekonstruktsioon, 2017. Autori foto

3.2 Vundament ja põrand

Aidal on maakivist vundament, mille läbimõõt on kohati kuni 80 cm. Maakivist vundamendi müür moodustab hoone sokli maapinna kohale. Sokli kõrgus on maapinna madalamas punktis 80 cm. Kohati esineb soklis vertikaalseid pragusid, mis on mördiga kinni pandud (pilt 21). Vundamendi müüritise sideainena on kasutatud savi või lupja. Vundamendi sügavuse määramiseks tuleb teostada šurfid. Vundamendi taastamisel tuleb kasutada kohalikku paekivi.



21 Aida hoone nurk, märts 2021. Autori foto

Põrandal on hoonel olnud puitlaudis, mis on vähesel määral säilinud. Põrandalauad on mädanenud ja pehkinud. Aida võlvidega keldriruumis on muldpõrand (pilt 22 ja pilt 23). Suuliste allikatele³ põhinedes on laoruumis taastatud 90.ndatel laudpõrand, mis on siiani kasutusel ja korras.



22 Säilitussalvedega ruumi põrand, 2017. Autori foto



23 Keldriruumi põrand, 2017. Autori foto

3.3 Välis- ja siseseinad, postid

Hoone välisfassaad on segamüüritisega maakividest ja punastest tellistest laotud. Müüritise seisukord on rahuldav, esineb mõningaid vertikaalseid pragusid, mis võivad olla seotud vundamendi puudulikkusega. Välisseinad on osaliselt kaetud lubimördiga, ilmselt on kogu hoone olnud krohvitud. Algselt on hoonel olnud nurgaliseenid ja räästakarniisid. Nurgakvaadrid on lisatud krohvikihiga. Samuti kaunistasid kaaristut heleda krohviga loodud raamistu, millel on kaare keskel imiteeritud lukukivi. Kõikide avade ümber on olnud ka heledam krohvist raam (pilt 24).



24 Säilinud räästakarniis, hele raamistu ja krohv, märts 2021. Autori foto

Avade kaaristu on laotud punasest tellisest, mis on mõranenud ja esineb puuduvaid osi. Kaaristu vajab tugevdamist ja taastamist. Kogu kaaristu toetub tellistest laotud postidele, osalt profileeritud piilaritele. Postid on hästi säilinud ja vajavad vaid mõningate telliste vahetamist ja viimistlemist (pilt 25). Siseseinad on samuti laotud maakividest ja tellistest, mis on kaetud lubimördiga. Siseseinad on täielikult säilinud ja taastamiseks on vajalik vaid viimistlemine.



25 Hoone säilinud kaaristu ja postid, märts 2021. Autori foto

3.4 Katus ja räästaalused

Hoone katusel on 1996. aastal lisatud laastukate. Kuna hoone katust korrastati detsembri kuus, märjal ajal, on laastud niiskuse kahjustusega ja valesti paigaldatud. Laastude kuivades on tekkinud katusekattes praod. Kahjustuse mõjul on osati katusekattes tekkinud augud ja vesi pääseb alumistesse kihtidesse. Vaatluse käigus selgus, et remondi käigus on tugevdatud ka olemasolevat kandekonstruktsiooni. Toolvärgis paistavad lisatud elemendid hästi silma, kasutatud on standardset saematerjali, prusse. Originaalsed vahelaetalade otsad on mädanenud ja kukkunud alla (pilt 26). Talade lisatoetuseks on paigaldatud postid.



26 Vahelae mädanenud talad, märts 2021. Autori foto

Hoone räästad on tugevalt kahjustunud või puuduvad täielikult, räästa puudumine ja alla tilkuv vihmavesi on kahjustanud ka välisseina. Räästakarniis on täielikult säilinud vaid otsaseinas, mille järgi on võimalik olukord taastada tervel hoone perimeetril. Karniis on laotud punastest tellistest ja krohvitud heledaks (pilt 27).



27 Räästakarniis hoone nurgas, märts 2021. Autori foto

3.5 Avatäited

Aida aknaraamid on hästisäilinud, üksikutel akendel on säilinud ka aknaklaas. Akende sepistatud metallvõred on taastatavad ja hästi säilinud. Väiksemad, hoone esimesel korrusel asuvad aknad on puitraamiga rudulise jaotusega ning metallist aknavõrega (pilt 28). Aknad on olnud avatavad, säilinud akna metallhinged. Pööningu akendel jaotus puudub või ei ole säilinud. Pööningul on kasutatud metallvõre asemel sepistatud vertikaalset metallvarrast (vt. pilt 24).



28 Säilinud väiksem aken, märts 2021. Autori foto

Hoonel on säinud kaks täispuidust kaarust (pilt 29). Ustel on olnud metallist käepidemed ja lukud, mis tänaseks on eemaldatud (pilt 30). Keldriruumi uks puudub, kuid võib eeldada, et keldri uks oli täispuidust kaaruks, kahepoolega ja keskelt avanev. Ukseaugu ava on tunduvalt laiem teiste ruumide avadest ja ava mõlemal küljel on säilinud metallhingede osi (vt. pilt 23). Uste üldine seisukord on hea, puit on kuiv ja hästi säilinud, metallist osadel tuleks puhastada rooste ja lukud taastada, samuti vajavad hinged renoveerimist. Uksepakud on aga tugevalt kahjustada saanud või puuduvad üldse. Uksepakk on olnud maapinnal ja ilmastikust tuleneva niiskuse tõttu mädanenud.



29 Säilinud puidust aidauks, märts 2021. Autori foto



30 Säilinud puidust ukse sisevaade, 2017. Autori foto

3. VÄÄRTUSLIKUD DETAILID



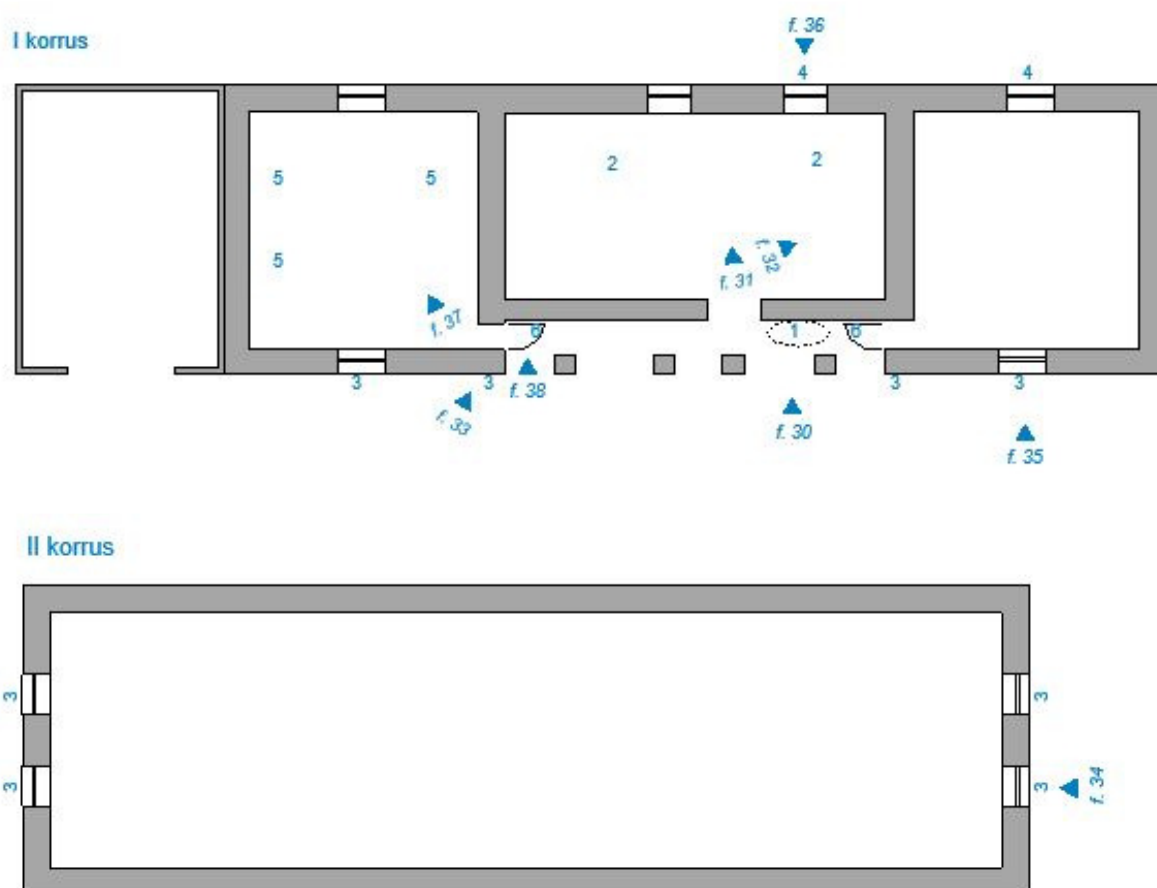
31 Mõisa aidahoone ENSV inventariseerimise ajal, 1977. Foto ENSV Riiklik Ehituskomitee²²

Jäärja mõis ühe vanima Pärnumaa ordumõisana, väärrib säilitamist ja kaitsmist. Mõisa peahoone on küll taastatud ajaloolisi väärtusi arvesse võtmata, kuid mõisa kõrvalhooneid on remonditud väga vähesel määral. Seepärast on kõrvahooned ehitusaegsed ja nende välimus ehe ja ajalooliselt väärtuslik. Aidahoonel on remonditud vaid katusekate ja kandekonstruktsioon. Väärtuslikke detaile on säilinud mitmeid ja nende restaureerimine säilitab hoone olemuse ka järgmistele põlvkondadele. Hoonele iseloomulik ruumijaotus, kaared ja kõrge kelpkatus on mõisate aitadele küll iseloomulik, kuid Jäärja mõisa seisukohalt ainus hästi säilinud ajastutruu kõrvalhoone.

²²Kultuurimälestiste riiklik register. Jäärja mõis. Inventariseerimine.

https://register.muinas.ee/ftp/DIGI_2013/pdf/eraT-0-76_001_0016084.pdf (aprill 2021)

Tähis joonisel	Detaili iseloomustus	Foto nr
1	Säilinud katusekivid (varju all hunnikus)	30
2	Võlvkaared, lagi	31-32
3	Metallist detailid	33-35
4	Terved aknaruudud, klaas	36
5	Säilitussalved	37
6	Ukse metallist käepide	38



Väärtuslike detailide asukohad ja fotode suunad. Autori joonis, aprill 2021



30 Säilinud katusekivid, märts 2021. Autori foto



31 Keldriruumi kaarlagi, märts 2021. Autori foto



32 Keldriruumi kaarlagi, märts 2021. Autori foto



33 Säilinud metallist detail fassaadil, märts 2021. Autori foto



34 Säilinud metallist detail aknaraamis, märts 2021. Autori foto



35 Säilinud metallist detailid aknaraamis, märts 2021. Autori foto



36 Säilinud aknaruudud ja -klaas, märts 2021. Autori foto



37 Säilinud vilja säilitussalved, märts 2021. Autori foto



38 Ukse metallist käepide, märts 2021. Autori foto

4. SÄILITAMISE JA RESTAUREERIMISE ETTEPANEKUD

Mõisa ait on rahuldavas seisukorras ja hoone säilimine on tagatud, kui korrastatakse hoone laastukatuses augud ja juhitakse sadevesi vihmaveerennidega hoonest eemale.

4.2 Vundament

Hoone restaureerimisel tuleks esmajärjekorras tugevdada konstruktsioone ja avada vundament, et vältida hoone edasist kahjustumist. Hoone vundament tuleb tugevdada ja vajadusel asendada lahtised, katkised müüri osad. Taastamiseks kasutada kohalikku paekivi. Sokli perimeetrile tuleks luua kalded hoonest eemale, et vältida sademevee sattumist konstruktsioonile.

4.3 Välis- ja siseseinad, postid

Algupärased välisseinad ja seinte dekoorid tuleks säilitada. Lahtised ja murdnud kivid tuleks asendada. Dekooride kuju on säilinud osadelt loetav ja võimalusel taastatav ka hoone teistel seintel. Dekooride taastamist kaaluda ainult ehitusaegsetel asukohtadel. Fassaadile tekkinud vertikaalsed praod tuleks täita võimalikult algupärase koostisega. Välisseinte viimistluseks kasutada krohvi, mille koostis ja värv valida sarnane olemasolevaga.

4.3 Avatäited

Hoone avatäited tuleb restaureerida ja taastada, näiteks keldriruumi puuduv kahepoolega kaaruks. Avade sillused vajad tugevdamist. Hoone restaureerimisel säilitada avade kujud ja suurused. Säilinud puituksed tuleks kaitsta puidukaitsevahendiga, õlitada loodusliku linaõliga ja lisama peaks uksepakud. Metalldetailid tuleb puhastada roostest ja kaitsta metallikaitsevärviga.

4.4 Katus ja räästaalused

Katusekatte vahetamisel tuleks taastada algne S-kujuline kivikatus, millest on säilinud tükikesi. Katusekonstruktsioonis on säilinud ehitusaegseid talade, sarikate osasid, kuid nende tugevus on veekahjustuste tõttu tugevasti kannatada saanud. Võimalusel kasutada sarnase läbimõõdu ja kujuga puitu või plommida kahjustunud osasid. Katuse konstruktsiooni restaureerimiseks on vajalikud täiendavad insenertehnilised uuringud. Täielikku taastamist vajab hoone räästas, pikendama peaks sarikate otsasid, et taastada hoone räästaalune. Katusele vihmavee ärajuhtimiseks võiks paigaldada vihmaveerennid.

4.5 Interjäär

Hoone interjääris tuleb täielikult taastada vahelagi ja vahelaekonstruktsioon, mis vajaks samuti täiendavaid uuringuid. Võimalusel kasutusele võtta ka pööningukorrus. Interjääris võib kasutada kaasaegseid materjale, mis sobivad kokku hoonele leitud kasutusotstarbega. Restaureerida palkidest säilitussalved, kui peaks olema soov neid eksponeerida.

KOKKUVÕTE

Jäärja mõis on suur kompleks, mille restaureerimine on ambitsioonikas ettevõtmine. Juba taastatud park ja elamiseks kõlbulik peahoone lisavad kõrvalhoonete restaureerimiseks motivatsiooni.

Jäärja mõisa ait väärib säilitamist ja restaureerimist, kuna on oma asukoha ja pika ajaloo üks tähelepanuväärsemaid Pärnumaa mõisate seas. Ait on mõisakompleksi kõige paremini säilinud ehitusaegne hoone. Kuna mõis ootab uut omanikku, on lootus, et uued mõisa „valitsejad“ annavad kompleksile sobiva kasutuse. Mõisa taaselustamisel edendatakse kogu Jäärja külaelu ja on potentsiaal saada ümbruskonna tõmbenumbriks. Läti piiriäärne asukoht võimaldab avardada potentsiaali ka piiritagustel aladel. Restaureerimisel tuleks arvestada mõisa ajaloo ja kujunduspõhimõtetega. Kasutama peaks algupäraseid ehitusvõtteid ja materjale. Käesolev lõputöö teeb mõned ettepanekud aidahoone taastamiseks ja kasutuselevõtuks. Tähtsaim on vältida hoone edasist lagunemist, mistõttu tuleb kiiresti tegeleda vundamendi ja katusekonstruktsiooni tugevdamisega. Lahenduse leidmiseks tuleks teostada insenertehniline uuring.

KASUTATUD ALLIKAD

Arhiiviallikad

Pärnu Muuseum SA Arhiivkogu:

PäMu _ 15498 Ar 3585 Uurimustöö, 1981.a. Kurro, Karl „Jäärja ajalugu“

Rahvusarhiiv:

EAA.3763.1.1 Mõisa-, põllu- ja heinamaade kaardid. 1848-1900, leht 1

EAA.308.2.220 Jäärja mõisa maade kaart.1684, leht 1

Publitseerimata allikad

(allikad saadud Jäärja endise metsaülevaate andmekogust)

L. Ilves, Mälestusi Jäärjast. Publitseerimata artikkel, 2002

M. Lutsar, Jäärja mõisast. Publitseerimata artikkel, 1990

Internetiallikad

Eesti mõisaportaal.

<http://www.mois.ee/parnu/jaarja.shtml> (aprill 2021)

Geni- sugupuude kodulehelt väljavõte.

<https://www.geni.com/people/Karl-Anton-Bar-von-Engelhardt/6000000018331659856> (aprill 2021)

Kinnisvaraportaal. Jäärja mõisa müügikuulutus:

<https://kinnisvara24.delfi.ee/%C3%A4ripind-m%C3%BC%C3%BCk-saarde-vald/240168528> (aprill 2021)

Kultuurimälestiste riiklik register: <https://register.muinas.ee/> (aprill 2021)

Kultuurimälestiste riiklik register. Jäärja mõis.

<https://register.muinas.ee/public.php?menuID=archivalmaterial&action=view&id=765> (aprill 2021)

Kultuurimälestiste riiklik register. Jäärja mõisa ait.

<https://register.muinas.ee/public.php?menuID=monument&action=view&id=16722> (aprill 2021)

Kultuurimälestiste riiklik register. Eesti NSV mõisate esialgne ülevaade.

<https://register.muinas.ee/public.php?menuID=archivalmaterial&action=view&id=765> (aprill 2021)

Maa-ameti geoportaal. Maainfo kaardirakendus.

<https://xgis.maaamet.ee/xgis2/page/app/maainfo> (aprill 2021)

Maa-ameti geoportaal. Ajalooliste kaartide rakendus.

<https://xgis.maaamet.ee/xgis2/page/app/ajalooline> (aprill 2021)

Maa-ameti 3D kaardirakendus.

<https://3d.maaamet.ee/kaart/> (aprill 2021)

Kirjandus

Pirang, Heinz. Das baltische Herrenhaus. Teil 3, Die neuere Zeit seit 1850. Jonck & Poliewsky, 1930. lk 22

(Eesti Rahvusraamatukogu püsilink: <https://www.digar.ee/arhiiv/et/raamatud/62030> aprill 2021)

Renner, Johann. Liivimaa ajalugu 1556-1561. Tallinn : Olion kirjastus, 1995. lk 144.

Renner, Johann. Liivimaa noorem riimkroonika (1315-1348). Tallinn: Eesti Riiklik Kirjastus, 1960, lk 69

Oleg Roslavlev. Das Pernauer Land : 1624, München: Academie-Druck, 1967, lk 66

Särg, Alo. Pärnumaa mõisad ja mõisnikud. Tallinn : Argo kirjastus, 2011. lk 20.

Von Rahten, Karin. Saarde. Kihelkond vanal Liivimaal. „Baltische Hefte“, 21. köide, 1975-1977. Hannover, Döhren, lk 15-19

Suulised allikad

Eesti Kunstiakadeemia täiendkoolituse loengud.

Suuline vestlus Rein Kohv'iga. Jäärja metskonna viimane metsaülem.

LISA 1



Mälestusi J ä ä r j a s t.

Koostatud Leili Ilvese /neiuna Türk/ 1981.a. kirjade ja
A.D. 2002 tema poolt kirja pandud „Mälestusi Jäärjast” alusel. (K.K)

Kilingi-Nõmmest lõuna poole suunduva maantee ääres asub kunagine Jäärja mõis. Olen seal sündinud Antonie Türgi tütreks 1926.aastal. Mõisast peaaegu kolm kilomeetrit eemal on juba Lätimaa. Eesti Vabariigi alguses asutati sinna, Kõrtsi-Kiisale piirivalvepunkt. „Mõisa aeg” oli mõned aastad tagasi otsa saanud ja mõisa maad peamiselt asunikele (Vabadussõjast osavõtnutele), kuid ka vanadele mõisatöölilistele jaotatud.

Endised mõisamoonakate elamud olid läinud maasaajate valdusesse, kuid üsna mitmed maasaanute pered, kelle krundil hooned ei olnud, olid oma talu hoonete valmimiseni majutatud mõisa hoonetesse. Minu vanaisale, Villem Türgile oli eraldatud ca 7 ha suurune rendikoht, hilisema pärieksostmise võimalusega, mis jäi küll kasutamata. Vanaisa perre kuulusid ta abikaasa Liso, neiuna Kirschbaum, tütreks Kristiine (1878-1950) ja Antonie (1891-1951) ning poeg Jaan, kes oli noorena mõisas teopoisiks, kuid õppinud selgeks nahaparkaliameti, lahkus isa pere juurest Raplasse, kus asutas väikese parkalitöökoja.

Vana-vanaisa olevat olnud mõisas sepp, vanaisa aga samas moonamees. Minu tädi Kristine ja ema Antonie olnud algul karjatüdrukud. Hiljem oli tädi pikka aega mõisaproua toatüdrusega otsene sakste teenija.

Jäärjaga olen enamvähem vahetult seotud kuni 1948. aasta sügiseni, kui mind peale Tihemetsa Metsatehnikumi lõpetamist Virumaale tööle suunati. Minu mõisa-aja mälestused pärinevad peamiselt oma tädi Kristine ja ka teiste vanemate inimeste juttudest. Ühe rohkem teadjana on meelde jäänud Ann Pill- mõisa-aegse kutsari abikaasa ning minu isapoolne vanaema.

Kahjuks kõike kuulnud ei suutnud ma tollal lapsena - nagu ma siis ju olin, endale selgeks teha ega meelde jätta. Ka ajaline vahemaa tolleaegse ja praegusaja vahel on väga suur ja palju ununenud.

...Mu silmade ees on kujutlus Jäärja mõisast, kui enda sünni ja kasvukohast. Vajadusel võin sealsete hoonete paigutusest vist isegi kinnisilmi skeemi teha.. Lisan sellele kirjutisele foto piimaköögist. Seda hoonet enam ei ole. Seegi on juhus, et see pilt mul alles on. Kavatsesin selle mõnda muuseumi anda, tehes juurde ka asjakohase kirjelduse. Eespool sellest hoonest ja pildist pikemalt.

Kardan siiski, et mu teadmised on lünklikud ja segatud lapse enda fantaasiaga. Hea oleks kõndida seal Jäärja mail, kui kõrval oleks Kiviselg Marie, sest tema on vist sealkandis ainuke allesjäänud vanem inimene, kes võiks mind korrigeerida, kui eksin. Kui suvel seal käisin, püüdsin endamisi endisi asju meelde tuletada, kuid kahjuks jäi selleks väga aega vähe aega.

Selliseks kokkusaamiseks on head surnuaiapähad - inimesed on siis nagu häälestatud meenutuste lainele.

Küsisid oma kirjas Oskar Kuninga kohta- tema nimi pole mulle võõras. Mäletan hästi tema vanaema, kui Jäärja mõisniku kutsari abikaasat. Elasime ju samas väikeses köögiga toas, töllakuuri juures, kus varem kutsar oma suure perega oli elanud. Tihti tuli see „kutsari eit” – Anun Pill- õhtuti meile, ning koos minu tädi – Türgi Kristiniga – neid mõisa vanu asju siis räägitigi. Ei puudunud ka vaimude jutud, kuid nende üksikasjad on mälust kadunud. Jäänud on vaid mingi alateadlik hirm mõisa hoonete ning nende hämara ja kuidagi ähvardava möödaniku vastu.

Oma pojatütteks Anu Pill mind ei pidanud, kuid hoidis mind küll. Minu ema ja teisedki tema kaasaegsed on mulle sisendanud, et olen Anu poja, mõisa toapoisi Oskar Pilli tütar.

Küsisid ka - kas paruni tütreid on mu tädile kirjutanud. Ma ei usu seda! Esiteks pole see loogiline, sest kuigi toatüdruk, oli tädi ikkagi ainult teenija ja teiseks oleks tädi sellest kindlasti ka mulle rääkinud. Tean ainult seda, et lähedasi suhteid tädil preilidega ei olnud.

Ma ei teadnud tollal viimaste parunite perekonnanimegi.

Mõisa ümbrusest ja hoonetest.

Mööda teed mõisast Kiisa poole minnes paistab juba eemalt silma tee veertelt algava pargi põlispuud. Mõisas polnud kõrgeid hooned peale tuuleveski, kuid seegi jäi Kilingi poolt tulles pargi kõrgete puude varju. Enne maanteelt paremale, parki häärberi poole suunduvat sissesõiduteed, ristus maantee munakivisillutisega teega. Vahetult vasakule suunduva teeharu taga algasi ilus puudega ümbritsetud tiik, milles väike saareke. Teest veidi eemal paistis maakivist magasiait, selle taga masinarehi ning suur viljaküün. Tee vasakule hargnev haru viis punastest tellistest viljakuivati juurde, sealt edasi tammesallu, mille taga oli vilja kuivatamise tarbeks „suitsurehi”. Maanteest paremal, natuke kaugemal, asusid karjalaudad, karjaköök ja teotuba

Suur ovaalne mõisaõu oli ümbritsetud hoonetega. Läänepoolses osas asus hall, puidust peahoone – härrastemaja ehk häärber. Maanteelt alanud sissesõidutee kulges härrastemaja trepini ja sealt vasakpoolse kaarega tagasi tallide ja maantee poole, kuid ühines enne maanteeni jõudmist sealt tuleva teega, moodustades nõnda pargis maantee suunas väljavenitatud ringtee. Majade ees ja ümber kasvasid suured, vanad puud- vahtrad tammed pärnad, keskel ka üks päklikpuu.

Mõisnike eluasemeteks olevat vanade mõisateenijate juttude kohaselt aegade jooksul olnud kolm hoonet, mis lisatud skeemil on märgitud numbritega 1 – 3 (vt. lisatud skeemi)

Nr. - 1 -peahoone ehk uus (viimane) härrastemaja.

Nr. - 2- „väike häärber” – punane, telliskivist maja .

Nr. - 3- „vanem härrastemaja”, hilisem „kärnerimaja.

Peahoone ehk uus härrastemaja oli piklik puidust ehitis, mis olla esialgselt veelgi pikem olnud. Seda võis arvata kunagise vundamendi jäänuste põhjal maja otas murus. Õue lõpetasid pumbakaev ja väike ehitis, kunagine pereköök, mis hiljem ehitatud saunaks. Maja lõunapoolses otsas oli valgete sammastega kõrge trepp, mille kaudu pääses ka teisele korrusele. Trepil ees oli suur kaarekujuline lillepeenar, mis oli alati korralikult hooldatud.. Maja läänepoolsel küljel olid klaasist akendega veranda ja lahtine rõdu. Kõik värvitud detailid olid kas valget või sinikashallid.

Maja otsast läks tee „Sossemetsa” poole. Nimetus „sosse” öeldi olevat mugavdatud eesti keelde prantsuse keelest, tähendamaks pargiteid ja radasid. Neid teid kasutanudki saksad jalutamiseks. Tee äärde oli kaevatud väike tiik ja istutatud puud. Kilomeetri kaugusel asus Järveotsa järv, mille ümber väike soo, kus kasvas ka jõhvikaid.

Mäletan ka „uue härrastemaja” kahekorruselise osa, mida nüüd enam ei ole. Elasin seal lapsepõlves ja olen seal 1926. aastal sündinud. Meie elutuba oli pikk ja kitsas, värvimata põrandaga. See häärberi kahekorruseline osa lammutati vist 30.-ndate aastate algul, kuigi seda konkreetselt ei mäleta. See hooneosa ulatus pereköögi (nr.-4) lähedale, kus oli ka kaev. Lammutatud osa on skeemil näidatud punktiirjoonega. Kahekorruseline osa olnud mõisa viimaseil aastail ja enne lammutamist kasutusel peamiselt teenijatubadena. Mäletan juttu, et mõisa kutsari poeg Pilli Kusta aetud mõisast minema, kui ta ühe mõisa teenijatüdruku poolt „ehalt” tabatud. Poiss olevat küll teise korruse aknast alla hüpanud, aga siiski ära tundud ja tal tulnud mõisast lahkuda.

Häärberi paraadtrepil katuse äärt kaunistasid sakiliste ornamentidega äärelauad, nagu on näha fotol ”Jäärja mõis 1912.a” väikese häärberi katuse kelbaääristusel. Samad kaunistused kordusid pupemajal (nr 8) ja ka kaevuhoonel (nr 6). Needki olid värvitud sinakas-halliks.

Paraadtrepil piirasid neil valget sammast – vist puidust, neist kaks tagumist pooleni seinas. Kõik see on hästi näha ka vana paruni juubelifotol.

„Pupemaja” olnud mõisapreilide mängukohaks, kui nad veel väikesed olnud- (skeemil: nr-5). Paraadtrepil lähedal olnud ka ilusa kujundusega kaev, aga selle otstarvet ma ei tea, sest majajandushoonetele, kus vett kasutati, olid teised kaevud lähedal. Kaevurakete kohale oli ehitatud paviljonitaoline, püstja katusega ehitus. Selle ilusa kaevu lähedal kasvas hariliku saare leinavorm.

Häärberi allesjäänud osa ühe toa tapeedi alt tuli remondi ajal nähtavale vana, mõisaaegne tapeet. See oli väga paksust paberist maksavärvi pruuni mustriaga, laia pordega allääres, põranda lähedal.

Härrastemaja tagaküljel oli palkon ja lahtine rõdu (vt.skeemil:- nr.1 vastavalt: „a” ja „b”) Lahtist rõdu ääristas valge, puidust piire mille detailide ilmestamiseks oli kasutatud ikka sedasama sinakas-halli tooniga värvi. Palkoni kaudu pääses suurde tuppa, vist sakste söögituppa. Palkon alt viis käik ka keldrisse

„Väike häärber” (vt.skeemil:- nr.-2) – oli punastest tellistest ühekorruseline hoone, kivist katusega. Trepikojas olid ilusad värviliste klaasidega aknad. Väikeses koridoris oli pööningutrepp ja käimla. Otse-uks viis väikesesse ahjuga tuppa, mis kunagi võis olla teenrite eluasemeks. Kahepoolsest uksest pääses suurde, nelja suure aknaga tuppa, kus asus kunstipärane kamin, mille juurde tundus kunagi olevat kuulunud ka pliit. Peale nimetatut oli seal veel kaks ruumikat tuba ja neis kahhelahi.

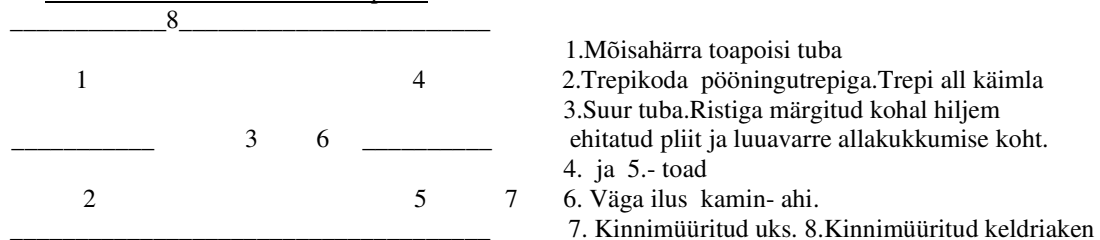
Väike-häärberi taha oli istutatud sarapuude salu.

Mõisa jaotamise järel elas seal algul mitu pere. Elasin selles majas minagi koos ema ja tädiga üsna pikka aega Mõisa-aja lõpuaastatel seal enam ei elatud vaid hoitud tagavarasid, nagu magamisriideid- linasid –tekke, kangarulle ja muud.. Varem, kui vanaproua veel elanud, olevat ta seal suveti lasknud katlas sulgi üle kuumutada, et padjad kohevad oleksid.

Fotol „Jäärja mõis 1912.a. on selgesti näha, et väikese häärberi maanteepoolses, akendeta otsas on majal kinnimüritud ukse koht. See olevat olnud salauks, mille kaudu lasknud vana parun Engelhardt külanoorikuid enne abiellumist nende juurde tuua, et oma „esimese öö” õigust kasutada. Uuest häärberist, mõisaproua tubade akendest vist sellest uksest sisenemist näha polnud.

Sama maja tagakülje vundamendis oli näha kohad, mis tundusid väikeste, kinni müüritud aknaavadena. Kuid majas polnud ühtegi sissepääsu, mis viinuks keldrisse. Küll aga liikusid sellest jutud mõisarahva hulgas kui kohast, kus hoitud vangis inimesi ja neid ka piinatud. Keegi, kas metsäulema rentniku naine, või varem seal elanud naisterahvas olevat proovinud pliidi kõrval pörandas olnud katkisest kohast luuavarrega kobada, et mis seal pörand all siis on, kuid luuavars kukkunud käest kolksatusega alla. Pörandat lahti võtta polevat saanud, sest see olnud kahekordne-ülemise all olnud veel teine, ristipidi laudadest pörand.. Selguse selles osas peaks tooma maja lammutamine, mis vist kaugel ei ole.

Väikese häärberi skemaatiline plaan



Kamin- ahi oli väga ilusatest inimfiguuridega kaunistatud kahhelkividest. Meie seal elamise ajal käisid kaks võõrast meest, arvatavasti arhitektuuri- või kunstiajaloolased, seda kaminat uurimas. Mäletan üht neist väitvat:” –Jah, kivid on rootsi päritolu!” Kahjuks lõhuti see kamin mõisa jagamise järel ja ehitati pliidiks.

See maja oli seest krohvitud ja valgeks lubjatud paksude, ilma õhuvahedeta kiviseintega. Õhk oli seal „raske”. Pole küll kuulnud, et selles majas oleks kummitanud, kuid seal kardeti elada. Kui saadi, mindi kohe mujale.

Pärimuste järgi kõige vanem härrastemaja on mõisa skeemil tähistatud nr. 3-ga. Minu lapsepõlves, kutsuti seda kärnerimajaks. Teisiti ei oska ma seda, vast kõige vanemat hoonet nimetada

See oli kahekorruseline kivist hoone, mis asus rohtaia piiril, tee ääres. Maja oli väga väikeste akende ja paksude seintega ja selle esimese korruse pörand asus ca 0,5m allpool ümbritsevat maapinda, mistõttu maja alumise korruse aknad asusid üsna maapinna lähedal. Allkorrusel olid tellispörandad ja mitu võlvitud keldriruumi. Teisele korrusele viis puidust trepp. Allkorrusel olid ka nn. „roovialune” ruum - nüüdse kõnepruugi järgi –mantelkorsten. See oli allkorruse ulatuses üsna avar, ülal ahenev ruum, mille pörandal asuval, lahtisel tuleasemel vanasti keedeti-küpsetati otse tulel. Ühes ülemistest tubades oli seinas väike luuk, mille kaudu sai riputada liha suitsetuma mantelkorstna siseseina selleks otstarbeks müüritud konksudele. Allkorrusel olnud ka palju panipaigatubasid, kus hiljem olid elanud karjatüdrukud. Ülakorrusel elanud kärneripoisid, sadulsepad jt. Ülakorrusel oli ka käimla. ning üks akendeta tuba. Sealsed kaks suuremat tuba võisid kunagi olla mõisniku pere elutuba ning saal. Maja ees oli väike iluaed, kus kasvasid sirelid, lumemarjad ja muid põõsaid; oli koht ka püsilillede jaoks.. Fassaadi vastasküljes oli triiphoone – minu lapsepõlve aegu oli see juba lagunenu.

Karjatüdrukud elanud all ühes toas. Kas neil pliiti oli, või pidid nad keetma –küpsetama roovi all – seda ei tea. Peamiseks söögiks olnud neil ahjus küpsetatud kartulid. Hiljem tehtud esimesse ruumi pliit.

Sealse karjatüdrukute toa elamisolude kohta peaks käima ka järgmine laul (paremal laulu kirjakeelne, vasakul Jäärja-murdeline variant)

Kui me Kiisalt tulime
siis me märjad olime
Kus me endid kuivatame?
Lähme lehmatraherisse!
Seal on põhku põlvini,
sasi saapa sääreni,
täi`i pastlatärkmeni.
Sead seal seersid mööda tube,
vasikad vaatsid aknaist välja.
(L.I-T)

Kui me Kiisalt tullime
siss me likked ollime
Kus me ennast kuivadame?
Lääme lehmatraherisse!
Sääl on põhku põlvini,
sasi saapa sääreni,
täi`i pastlatärkmeni.
Siad sääl siirsid müüda tube,
Vasikad vahtsid aknest välja
(K.K.)

Nr-4 tähistab skeemil valitsejamaja. See oli ühekorruseline, väikeste akendega, valgeks lubjatud paksude kiviseintega maja, keskel asuva roovialusega (mantelkorstnaga) ehitus. E.V. ajal elas seal Jäärja metskonna metsnik.

Üsna valitsejamaja läheda asus (skeemil nr-5), esiküljel kaarja võlvistikuga kitsa varjualusega võimas kivihoone- mõisa viljaait, katusel veel praegugi plekist toonekurg – vist tuulelipp. Ei mäleta, et see oleks tuules pöörelnud ja tuule suunda näidanud.. Aidaesine võlvialune olnud orja-ajal ihunuhtluse andmise kohaks.

Skeemil nr.-6, nr-5-ga (aidaga) värava kaudu ühendatud hoone oli suur, mitmeotstarbeline ehitis. Selle alumine korrus – vägev võlvitud kelder ja piimaköök olid kivist, pealmine korrus – aitade osa - aga puidust. Ilus tellistest trepp viis aitade juurde, mille ees oli ilus lahtine rõdu. Hoone läänepoolses osas oli väike kelder. Ühel vanal fotol oli näha, et seal hoiti piimasaadusi. Piimaköök asus kahes ruumis. Milliseid töövahendeid seal kasutati, ei tea, kuid võid olevat seal tehtud hobujõul käitatava ajamiga masinatega.

Karjatüdrukud pidid toobrit kahekesi, kandepuuga õlal kandes lüpsisooja piima laudast piimakööki kandma. Vahemaa laudast piimaköögi olnud peaaegu 0,5 km. Minu väikest kasvu tädi oli piimatoobrit õlale võttes selga vigastanud ja jäi küürakaks.

Mõisa piimaköögi laes olevat kettide peal karjanaiste hirmuobjektina seisnud lootsik või paat, millega olevat kunagi Hiiu saarelt põgenenud kuulus röövel, parun Ungern-Sternberg, kes olevat olnud meie sakste lähi-sugulane.

Nr. 7. – tähistab skeemil piimakeldrit ja nr 8 - piimakööki.

Nr.9.-tähistab skeemil ümmarguse, puidust kerge hoone aset. Ühe versiooni kohaselt olnud see koertemaja -midagi sellist on meelde jäänud. Samas liikus ka jutt, et seal käinud hobune ringi, käitamaks võimasinate ajamit. – (arvan see on tõepärasem). Üleval aidas olnud piimaköögi perenaisel juustuhoiukoht. Need aidaruumid olid ilusad, puhtad, laudpõrandatega – nagu toad – eest lahtise, piirdega ääristatud rõduga. Kahjuks on see hoone nüüdseks lammutatud.

Nr.-10- n.n. „Sarapuude alune „. Seal pole tohtinud mõisa ajal lihtrahvas ühtegi pähkli võtta! Vana parun käinud seal peale esimesi külmi kepiga lehtedes sorimas, otsides pähkleid, mida ta väikesesse korvi kogunud.

Nr.-12 –hobusetall, mille katusel ilutses veel hiljuti hobusekujuline tuulelipp. Talli otsas asus tellistest ehitatud käimla.

Nr.-12-a oli tõllakuur ja nr-12-b mõisniku sõidu- ja ratsahobuste tall, kuhu mahtus 5-6 hobust.

Tõllakuuri ja talli vahel oli väike tuba ja köök. Nendes ruumides elas kutsar Pill- mõisa viimane kutsar oma nelja lapsega-kokku kuus inimest – eluasemeks ainult üks toake ja köök E.V. ajal elasime kolmekesi- mina, ema ja tädi- ka ise selles väikeses korteris. Kuidas küll mahtus seal elama kutsar Pilli oma kuue-liikmelise perega- !?.

Nr.12 ja nr. 3 vahel oli pääs aeda, kuid tavaliselt olnud see suletud.

Kui kutsar sakstega sõidust tuli siis pidanud ta kiire traaviga sõitma paraadtrepini. Sealt tulnud sammu käies sõita tagasi kuni tiigini (nr.-13) ja sealt uuesti tagasi tallini – alles siis tohtinud hobuse lahti rakendada.

Nr.-14 oli magasit, nr .- 15 kuivati, nr.- 16 oli suitsurehi, nr.- 17 masinarehi. Viimatimainitud ehitise väljaulatuv osa oli masina ehk aurukatlaruum. Seda ruumi kasutas hiljem ka Jäärja masinaühistu, hoides seal algul aurumasinat, mida rahvas kutsus „tambiks” ja mida viljapeksu ajal veeti kuuehobuserakendiga talust tallu. Kolmekümnendate aastate keskel ostis masinaühistu Inglismaalt „isesõitja” ja hobustega vedu jäi ära.

Nr- 18 tähistab skeemil viljaküüni; nr.- 19 aga -” teoliste tuba” s.o. maja, kus teolkäijad ööbisid . Hiljem sai sellest August Ruusmanni „Välipõllu” asundustalu pere elumaja.

Nr.- 20 tähistab kivimüüri ümbritsetud karjaaias asuvat karjalauta.. Sealt kuni piimakööginini (nr-8) tuligi karjanaistel kanda seljas piimatoobreid.

Nr.- 21- tähistab puuviljaaias asuvat õunakeldrit ning nr.- 22 – tammesalu. Kui neid tammi sinna istutatud, sõnanud vana parun, et siit saab tõrusid tulevaste põlvete sigadele.

Nr.- .23 – näitab kanamaja asukohta. Hiljem elas seal Karu Mihkel oma Tiuga. Nende pojast Juhani räägiti , et ta toonud sõjast tulles kaasa vene rahvusest preili, kellele rääkinud, et tal on Jääjas mõis. Koju jõudes aga seletanud preilile, et see kõik oligi minu papa oma, aga punased, kuradid on kõik ära võtnud . Preili veetnud nädala Karude pool, siis pidanud Juhani ta skandaalidest pääsemiseks kodu-maile tagasi viima.

Nr.- 24 näitab tuuleveski ning nr.- 25 - kunagise sepapaja ning sepatoa aset Kiigemäe juures. Hiljem kutsuti seda rinnakut Kartavi mäeks, kust kruusa veol on leitud inimluid ja ühe tundmatu looma pealuu.

Nr.-26.- on seljandik ,kus olevat asunud lubjapõletamise ahjud

Nr.- 27- puuviljaaed. Seal kasvasid õunapuud, pirnid, ploomid, murelid, karusmarjad, sõstrad. Aias olevat ka roose kasvatatud, vist triiphones. Mõisateenijaid ega taluinimesi pole mõisa ajal aeda libatud. Kärneripoisid siiski lasknud oma tuttavaid tüdrukuid salaja aeda, aga sedagi tehtud ainult maanteeäärsete sirelipõõsaste vahelt.

Nr.- 29 on mõisa park.

Skeemil on sinisega märgitud kaevud ja kaevatud tiigid..

Ma võisin eelkirjutatus ka mõnes asjas eksida, mida saaks kohapääl täpsustada vanemate inimeste käest küsides – ma pean sellega silmas Kiviselg Mariet. Tema teab mõisa vanadest aegadest kõige rohkem.

Leili Ilves.
14. 01. 1981.

Roht- , marja- ja viljapuudeaiast.

Suur aed algas talli tagant, ja paiknes paralleelselt maanteega. Aeda piiras osalt kivimüür, osalt puitaed. Maantee ääre lõppes aed sirelipõõsaste reaga. Peale mõisa jaotamist asunikele ostis õuna- ja marjaia ära Mihkel Zettermann. Selle pere ainsa järeletulija Mariega olin küllaltki lähedases läbikäimises kuni tema elupäevade lõpuni.

Aed oli mulle üsna tuttav, aitasin seal marju ja õunu korjata – õunu vast küll rohkem söönud kui korjanud. Õunasortide nimetused ja nende maitse on mulle just seal selgeks saanud.:Meenuvad: klaarõun, martsipan, suislepp, seering, sibulõun jt. Ka pirnipuid oli aias ja

andsid saaki. Väga palju oli kreeke. Kuna Zettermanni pere ei jõudnud aiasaadusi ise ära tarvitada, siis käidi neid Mõisaküla turul müümas, ka ekspordiks olevat osa saagist läkitatud.

Vana häärberi lähedal aias oli ilus väike vana puidust majakene, mida kutsuti pupemajaks. Arvatavast mängisid seal preilid lapseas.

Keset aeda asus õunaaik-kelder, kust läks tee edasi põldude vahel oleva hollandi tüüpi tuuleveski juurde. Mäletan, et seal jahvatati mingil ajal veel vilja, kuid lasti peatselt laguneda. Õunaaik-kelder oli lisaks oma otstarbekusele ka ilusa väljanägemisega ehitus, esiküljel lahtine rõdu, mida toetavate valgete sammaste ümber väänlesid ülespoole sinna istutatud metsviinapuude väädid.

Mõisa uues häärberis asus Jäärja metskonna kantsleil ning metsaülema korter. Kord suvel korraldas tollase metsaülem Undi pedagoogi ettevalmistusega abikaasa seal õunaaia keldri rõdul midagi teatri-taolist. Suurematele, koolis käivatele tüdrukutele õmmeldi esinemiseks ilusad marlist kleidid, värviliste bengali tuledega näidati "elavaid pilte" Pealtvaatajateks olid peamiselt mõisarahvas ja muidugi esinevate laste vanemad. Ka mina, kui väiksem laps ja aia peremees pidime kindlasti kohal olema. Kusagil mujal pole ma taolisest lastega tegelemisest midagi kuulnud ega näinud.

Mõisa elanikest.

Vana parun. Olen näinud vanaparuni 70. a. juubelisünnipäeva pilti. Foto oli tehtud paraadtrepi ees. Pildil oli palju mehi, osa neist pasunatega. Peremehed olla tulnud parunit tervitama juubelisünnipäeva puhul. Vasakul all nurgas istus kõrge peakattega (mis võis olla papahha) vanem meesterahvas – parun. Pildi järgi võis arvata, et ta oli keskmist kasvu. Pildil oli ka üks vanem preilidest, arvatavasti Lily- preili. Mikvitsi – preili nime olen ka kuulnud, ta olevat olnud proua seltsidaam. Emma- proua ja Lily preili olid vana paruni sugulased. Emma-proua elas Saksamaal, kuid suvitas oma väikese pojaga siin, Jääjas.

Vanaparun on maetud Lätimaale Virkina mõisa, kus asuvat Ungern-Sternbergi suguvõsa Saarde haru perekonnakalmistu. Kui ta 1917.a. surnud, kandnud Jäärja taluperemehed ta kirstu õlgadel Kiisale, s.o. oma valdustest välja - Läti piirile - ca 2 km kaugusele

Mõni sõna mõisateenijatest : Mõisateenijateks olnud: valitseja, kindlasti kaks mamslit : pere- ning karjamansel; siis veel kubjas, aidamees, kutsar ja tallipoisid, kärner ja kärneripoisid, toapoisid- ja –tüdrukud, kokk ja köögitudrukud, karjanaised ning veel mitmeid ametimehed ja -naised. Olen nendest mõnegi mälestusi kuulnud. Kõik nad elasid mõisas. Töö raskuse ega mõisnike käitumise üle ei nurisetud, ega saksu vihatud – pigem neid kardetud ja austatud.

Vanade fotode järel otsustades olid mõisas teeninud tüdrukud ilusasti riides. Igapäevaselt riietunud toatüdrukud musta ja kandnud valgeid laiui põlli. Kleidid olnud pikad, tavaliselt kaheosalised nn. kõrdid –jakid. Lõiked olid võrreldes praegustega keerulisemad, jakid töödeldi voodrile. Kes õmbles? Üks neist olnud koolitõu Minni, kutsar Pilli tütar, kes oli abielus koolmeister Juhan Kuningaga. Et vormikam välja näha, selleks kantud mitut alusseelikut. Villast alusseelikut kantud ka suvel. Ideaaliks olnud valge, päevitamata nägu, selleks pesnud karjatüdrukud nägu kohupiima vadakuga. Samal eesmärgil kantud ka pearätti silmle tõmmatult, kuid häda olnud selles, et nina jäänud ikka välja ja päevitanud ära. Rõivaid hoitud hoolega. Kõige paremad riided olid nn. kirikuriided. Need pandi selga ainult kirikusse minekuks. Kui ilm vähegi võimaldas, mindi kirikusse paljajalu. Kiriku lähedal, Kaikopli juures loputati ojas tolmaljalgal ja pandi kaasavõetud saapad jalga.

Toatüdruk Kristinel, keda mõisas Kitiks kutsutud, juhtunud mõisas kord pahandus: parunil olnud sea-kujuline tuhatuus- arvatavasti oli see mustast hõbedast. Kuid korraarmastaja Kiti

hõõrunud selle haljaks ja läikivaks. Tehtut nähes olnud parun väga pahane – öelnud, et kui oleks nüüd veel endised ajad tulnuks talle peksta anda. Toatüdruk palunud parunilt andeks ja tänanud parunit andeksandmise eest – mille peale parun urisenud, et kas sa ka peksu eest oleks tänanud? – Kust võis moonaka perest pärit toatüdruk teada, mis on must hõbe ja kuidas seda hooldatakse-!

Ka väikesele noorhärrale, proua Emma väikesele pojale antud peksta. Kord söönud laps parajasti hommikueinet, (selleks olnud alati peenleib, keedetud piim ja muna), kui tuppa astunud lapse ema. Poiss tõusnud püsti, et emale vastu minna, kuid tõuganud kogemata piimakruusi põrandale ja see läinud katki.. Noorhärra jaoks olnud sinise siidlindiga seotud vitsakimp igaks juhuks valmis, mida seekord ka kasutatud. Selline karistamine läks eakale toatüdrukule (minu tädi Kitile) nii südamesse, et ta mind kunagi ei karistanud, kui ma kogemata mingi tembuga hakkama olin saanud

Peale mamslite-virtinite kontrollisid teenijate tööd ka saksad ise. Preilile meeldinud laudas käies ka vasikate aeda minna. Karjatüdrukud, kes parajasti vasikaid jootsid, leppinud varem kokku, et võtavad joogikapad korraga vasikate eest ära (vasikale meeldib peale piima joomist veel imeda – lutsida). Seepeale tormanud kõik vasikad korraga preili kallale, et midagi lutsimiseks leida.. Pärast seda pole preilid enam vasikate aeda läinud.

Kui suvel algas suhkruherneste teristamine, käsutatud tüdrukud selle töö tegemiseks mõisa trepile kokku, sest seal kõrgel trepi istudel olnud proual hea valvata, et allpool, astmetel isuvad tüdrukud herneid suhu ei paneks. Et kaunad kogutud tavaliselt selge, kuuma ilmaga, siis olnud proua seal lausa särgiväel. Muidugi polnud see riietuse selline, mida tänapäeval särgiks nimetatakse.

Teristatud herned pandud purkidesse, konserveeritud ja saadetud Saksamaale sugulastele. Sinna saadetud ka muid toiduaineid.

Meenub üks vanaema jutustus, meenutamaks millistes oludes kasvasid noil aegadel lapsed : - Minu vanaisa- teomees Türgi Villem oli lapsena elanud mõisa lähedal Sepatoal – ta isa oli mõisas sepp. Sepatoa lähedal künkal armastanud mõisa väike noorhärra käia kelgutamas. Vanaisa pole poisikesepõlves kuni seitsmenda eluaastani pükse jalga saanud, selle eani kandnud nad ainult takust särki. Kui aga noorhärra mäele tulnud, hõiganud ta kohe Villemit, kes pidanud kelgu jälle ülesse märke vedama, kui saksavõsu oli sealt alla tuhisunud ..

Ei kujuta ette, kuidas see poisike seal talvel lumes ilma püksata sumas ja oli ?!

Mõisa jõuluringid.

Nagu eespool jutuks käinud vana parun peale esimesi külmi sarapuude all lehtedes kepiga sorimas, korjates kaasasolevasse väikesse korvi lehtedesse varisenud pähkleid. Neid pähkleid koos lisatud piparkookidega kingitud jõuluajal teenijatele. Varakult, juba enne jõule, antud nii karja – kui toatüdrukutele riideproovide järgi valida jõuluringiks kleidiriie. Tavaliselt valinud tüdrukud musta villase riide. Olen näinud ka nende meresinisest riidest kehakatteid. Minu ema oli karjatüdrukueas valinud liivakarva beeži riide, et saaks selles endale teha leerikleidi. . Sellest kleidist sain ka mina osa – kooli esimesse klassi minnes tehti sellest ka mulle kleit. Nii heast peenvillast riidest kehakatet pole mul rohkem elus olnudki. Kink antud üle lihtsas savikausis, kus peale riide olnud ka pähkleid ja piparkooke. Üht sellis kaussi ma mäletan – oli lihtne, keskmise suurusega paksuseinaline kauss. Lapsena kukkusin kord peaga vastu seda – kauss jäi terveks, kuid laubale sain eluks ajaks armi.

Mõni sõna vana-aegsest ravitsemisest.

Haavadele pandi peale kuusevaiku, millesse segati ka mett ja rukkijahu, mis puhastas haava. Torke- ja teisi sügavamaid haavu hoiti hõõguma süüdatud linase riide ribast tõusvas suitsus- see toiming nähtavasti desinfitseeris haava, mis siis puhta, linase riide ribaga ka seoti. Külmetushaiguste raviks osteti rohupoest rabatsepuru (väikesed värvilised hea lõhnaga terad) – see oli sama, healõhnalist suitsuga rohi mida kasutati ka vene kirikutes liturgiliste toimingute juures. See puru pandi taldrikul hõõguma süüdatud linase riide sisse ning haige pidi teki all seda suitsu sisse hingama.

Hambavalu arstiti saltseri pealepanemisega. See oli soolhape, mis võttis küll valu ära, kuid lagundas ka hambaid.

Mäletan ka nn. „harjaste vihtumise kunsti“: väga väikese lapse keha määritud kokku hapu peenleiva taignaga, seepeale tulnud titat vihelda kuumas saunas. Selline tegevus pidi ära hoidma vistrikude tekkimise edaspidises elus. Minu emaga olla nii toimitud, kuid temast 14 aastat vanem oli seda näinud ja olnud seepeale väga pahane, sest väike laps nutnud pärast sellist „arstimist“ väga palju ja kaua – mistõttu seda mulle räägitigi.

Moonakate naisi olla mõisa ajal ravitsenud ka valitseja vend kes mõisas suvitanud. Kas ta arst oli või mitte-seda ei teatud. Minu emal olnud põlvel mingi halvasti paranev vistrik või haav. Et sellel ajal esines ka Eestis pidalitõbe ja seda väga kardeti, siis saatnud too valitseja vend vanaema aastaks Jäärjast ära pidalitõbe kahtlaste karantiini, mis asunud Viljandimaal Tuhalaanes või Tarvastus. Muidugi polnud vanaemal pidalitõbe. Kuid karantiinist tagasi tulles jäi ta Mõisakülas jalaga rongi alla, ning jalg amputeeriti. Mäletan teda pingiga liikumas, sest õigeid karke ei olnud.

Minu vanaema oli lätlanna. Oma vanema tütre Kristinega rääkis ta küll läti keeles, kuid minu mäletamist mööda rääkis ta veatult ka eesti keelt.

Mul on meeles tema lauldud ilusad lätikeelsed laulud, mille sisu ma küll ei mõistnud, kuid nende kõla on veel nüüdki kõrvus. Noore teopoisina Riias viinavooris käies olla minu vanaisa leidnud Lätimaalt omale kaasa, kes olnud küll vaene kuid kena tüdruk.

„Mälestusi Jäärjast“
Leikli Ilves-2002

Jäärja mõisast.

1341. aastal oli Jäärja mõisa kohal arvatavasti järveäärne küla „Jeiurge”, 1442. aastal aga mõis „!Gerger”, 1555 „Jerrever”, 1599 „Salehardenhof ja lõpuks „Saarahof, mis jäigi mõisa saksakeelseks nimeks kuni võõrandamiseni. Mõisa eestikeelne nimi „ Jäärja” on tulnud tõenäoliselt ligidal olevast järvest –järveäärne.

Mõisa ajalugu on tihedalt seotud 1248. aastal Karksi ordufoogtkonna ja ordulossi rajamisega, mille haldusalale jäi ka Saarde kihelkond.

Saarde kihelkond oli kaua hõredalt asustatud, sest ta oli enamasti kaetud põlismetsade ja suurte soodega; üksikud külad ja talud asusid nagu saarekesed metsade keskel. Seepärast on siin rohkesti saare-lõpulisid kohanimesid ja ka kihelkond sai nimeks „Zare” – Saarde. 15. sajandi alguses oli kihelkonna kaguosa keskmiselt asustatud. 1442. aastal mainitakse esmakordselt ka mõisat¹, mis jäi Kerksi foogtkonna majandusmõisaks kuni orduriigi lagunemiseni. Kuid rahulik elu ei saanud kesta ka siin metsade vahel kuigi kaua. Juba 13. ja 14. sajandil rüüstasid siinseid maid mitmel korral leedulased, 1481. aastal venelased ja eriti rängaks kujunes 1558. aastal alanud liivi sõda.

1534.aastal kuulus kogu Saarde haldusala, keskusega Jäärja mõis, vana karksi foogti Melchior von Galeni valitsuse alla ja pärast tema surma 1552.a. vanale Järva foogtile Berend von Schaertenile, kelle kätte see jäi kuni orduriigi lagunemiseni. 1560.a. Sel ajal oli Jäärja mõis heal järjel – 106 adramaad suur, 102 adratalu, 28 üksjalga ja 30 vabadikku.

1555. aastal ostis ordumeister Fürstenbergi loal Jäärja mõisa- tollal „Hof zu Jerrever” koos külaga (sapt dea dorpe ordu vicekantsler Johann Vischer. Aga juba 1558.a. 8. augustil tungisid vene väed oma teisel sõjakäigul Saardesse ja põletasid Jäärja mõisa maha. Bernt von Schaerten lasi rajada omale kohe uue majandusmõisa Kilingisse tollase nimega „Ovelgunne”. Vischer aga nõutas mahapõletatud Jäärja mõisa eest ordumeister Kettlerilt, kelle teenistuses ta tollal oli, hüvituseks uue mõisa Kuramaal

Peale Vischeri lahkumist läänistati Jäärja 1562.a. endisele orduriütel Gerhard Lohebuhrenile, kes lasi põlenud mõisahooned uuesti ülesse ehitada. Pärast tema surma kinkis Poola kuningas Sigismune- August Jäärja oma sekretärile Johann Bühringile, kelle poja Friedrichi käes mõis veel 1599. aastal oli. Mõisa nimeks sai nüüd „Bührings Gutt” Karksi ja Ruhja alad olid Liivi sõdade käigus sattunud Poola valdusesse ja kuninga poolt antud tema õele kaasavaraks. Juba 1573.a. õnnestus venelastel Karksi alad vallutada ja tsaar Ivan IV andis selle Liivimaa esimesele kuningale Holsteini hertsog Magnuselele lääniks. Hiljem elas Karksis ka kuni 1578. aastani Magnuse nooruke abikaasa Maria- tsaar Ivan IV vennatütar. Kui aga 1582.a. Karksi uuesti poolakate valdusesse langes, sai Karksi ja ühes sellega ka Saarde valdajaks Jürgen (Georg) Fahrensbach.

Jürgen Fahrensbach oli Liivimaal tolle ajastu üks tüüpilisemaid ja kuulsmaid mehi – seikleja ja palgasõdalaste pealik, julge ja vägivaldne, omakasupüüdlik, kuid vapper ja osav sõjamees. Ta oli juba 19. aastase noorukina koos Klaus Kurselli ja teiste mõisameestega vallutanud Tallinna lossi, oli vaheldumisi kord Taani kuningas Friedrichi sõber, õuemarssal ja väepealik. Talle kingiti tänutäheks koguni kogu Saaremaa. Kohe peale seda läks ta üle Ivan IV teenistusse, võideldes 7000 saksa palgasõduri eesotsas tatarlaste vastu.

¹ Renneri kroonikas märgitakse Jäärjat juba 1341. aastast kohana kuhu ordumeister kutsus kokku sõjanõukogu arutamaks vasturetke korraldamist venelaste rüüsteretke eest Ugandi maile. (Vt. Liivimaa noorem riimkroonika 1315-1348 lk. 71 ja E. Tarveli poolt ajakirjas „ Keel ja kirjandus” 1968-9 – avaldatud artikli „Sakala ja Ugandi kihelkond” viidet 33 lk.-l 547). (K.K.)

Edasi sõdis ta Danzigis poolakate vastu, võites Stefan Bathori vägesid. Tollele aga meeldis noormehe vaprus nii, et ta tema enda poole meelitas ja Poola Liivimaa vägede ülemjuhatajaks tegi, kinkides talle sealjuures suuri valdusi, nende hulgas ka Karksi alad koos Saardega. Esimene Fahrensbach oli Liivimaale tulnud 14. sajandi alguses Sksamaalt Festfaalist Saar- Lääne piiskopkonda vaese poisina, taskus ainult 10 reini kuldnat.. Ka Jürgen Fahrensbach alustas oma karjääri isata jäänud poisikesena, rännates mööda maad ja otsides seiklusi. Neid ta ka leidis ja lõpuks oli mees Liivimaal mõisate poolest rikkaim ja lugupeetum härra. Ta langes 1602.a. , kui poolakad Viljandi lossi rootslastelt tagasi võtta püüdsid. Seal sai ta haavata torni vallutamisel ja sulges silmad poolakate laagris, sel ajal kui Viljandi loss õhku lasti

Aga poolakate sõjaõnn oli üürrike.. 1621.a. oli kogu Karksi ala jälle rootslaste käes. Bühring kihutati Jäärjast minema ja mõis jäi Rootsi kroonumõisaks . Kuid juba 1636.a. suvel läänistati mõis kuninganna Krisrine poolt ta lähemale sõjanõunikule , Ingerimaa kindralkomisarile Engelbrecht von Mengdenile, kes sai selle oma Lätis kaotsiläinud Altenvoga mõisa asemele. Jäärja mõisat nimetati tollal „Saleharenhofiks” Mengdenite perekonna kätte jäi mõis kuni 1683.aastani, mil see rootsi võimude poolt uuesti riigistati, kuid jäeti sama perekonnale rendile. 1712.a. andis Peeter I mõisa Mengdenite perekonnale tagasi. Kuna Johann von Mengden suri järglasteta, sai mõisaomanikuks ta õde Margahareta, kes oli abielus kapten Johann Heinrich von Banckauga, kellele mõis 1. mail 1712 restitueeriti. Kui Johann v. Banckau suri, loovutas lesk mõisa tütrele Barbarale kes peale oma esimese mehe-von Bussenile –surma taasabiellus oberst Diedrich Christoph von Radeniga, Viimatimainitu surma järel läks mõis pärandina Karl-Gustav ja Ernst-Gottlieb von Bussenile, kes müüsid selle 1791. aastal 30 000 hõberubla eest assessoriproua Anna Martha von Ditmarile, ja see omakorda 1796.a. rittmeister Anton Gustav von Engelhardtile 60 000 hõberubla eest,

1838.a. astal ostis von Engelhardtilt Jäärja mõisa ära parun Rivhard Ungern-Sternberg. Selle perekonna kätte jäi mõis kuni 1891.aastani, mil selle päris sugulane Valerio von Grünewalde. 1919.a. ostis temalt mõisa ära Pärnus inglise konsulina tuntud metsa-ja puidukaubandusega tegeleva firma omanik James Dicks, rahvuselt šotlane. Eesti iseseisvudes tühistas Vabariigi valiytsus selle müügi-ostutehingu ja mõis jagati asundustaludeks.. Pärast J. Dicksi surma, kui 1930.a. keskel Eestis metsakaubandus riigistati, jäid ta Pärnus asuvad saeveskid pärijatele, kes tegelesid ka prantsuse veinide impordiga. Nõukogude ajal firma likvideeriti ja vennad James ja Alfred Dicks lahkusid Pärnust ja elasid Lõuna-Aafrikas ja Austraalias.

Viimase aja tuntumad Jäärja mõisa omanikud olid parunid Ungern-Sternbergid. Nende ajal 1860.a.müüdi ära osa Jäärja mõisa maadest. Nimelt karjamõis Tallil-Talil, koos vesiveski, kõrtsi, metsa ja 273 taalri ja 74 krossi väärtuses talumaadega – kogupindalaga ca 54,66 ruutversta – 95 000 hõberubla eest Marie Christine Frey`le (sünd. paroness Krüdener), kes selle 1862.a. jaanuaris registreeris iseseisve rüütlimõisana saksakeelse nime „Freyhof” all..

Jäärja mõisnike Ungern-Sternbergide kohta kirjutab Karin von Rahden oma mälestusteraamatus Saarest (vt. Balitische Hefte, Bd.21) järgmist:...” Ungern-Sternbergid olid väga kokkuhoidlikud ja korraarmastajad. Talunaised paikasisid mõisarahvale ihu- ja voodipesu, aga uusi ei kasutatud, kuigi kirstud ja kapid olid pesu täis – osa seismisest tolmuks pudenemas. Kui mõis 1920. a. üle võeti, imestanud komisjon, et nii tagasihoidliku välimusega mõisas on kogutud nii palju varandust. Kui noorparun Johann Ungern-Sternberg lapsena koerust tegi, anti ka tema vitsa, kuid vitsakimp olnud kokku

seotud siidpaelaga- Kui 1905.a. revolutsiooni ajal tulid kolm kanget Jäärja meest mõisa üle võtma, ühel käes paljas mõök, olla preili Lilly vapralt ette astunud ja küsinud külmavereliselt, et kas see mõök on ka terav ja ega selle kandja endale mõõgaga häda ei tee...”

Parun Johann olla siis andnud igale mehele 25–e rublase ja intsident olnudki lõpetatud ja mehed läinud laiali. Preil Lilly olnud ka suur puhtusearmastaja.. Kord istunud üks talunaine et jalgu puhata mõisa pargis –Sossemetsas, nagu seda kutsuti – ühel seal looklevate, kruusatatud teede äärde paigutatud pingil. Preili näinud seda ja käskinud sooja veega ja seebiga pingi hoolega üle pesta...”

Jäärja mõis asus Pärnumaa kõige lõunapoolsemas osas Läti piiri ääres, Pärnust 48 km kaugusel. Tal oli peale peamõisa veel mitu karjamõisat: Veelikse, Kaasiku ja Kiisa. Kiisa karjamõis oli ühtlasi ka piiripunkt ja seal oli ka kõrts. Veelikse karjamõis asutati 1872.a. Kulli, Kita, Orjamaa ja Rooni talude asemele. 1839.a. oli Veelikses vesiveski „Felix” ja Railiste küla. 1798.a. olnud ka karjamõis „Sarrakis”.

1784.aastast räägivad andmed Jäärja mõisast, et seal olnud vesiveski (Felix), tuuleveski, mõisa ligidal, Mõis olnud 7 ja 5/8 adramaad suur ja seal elanud 294 mees- ja 251 naishinge. Mõisal oli ka kolm kõrtsi: Suurkõrts Jääjas, Kiisakõrts Läti piiril ja Merija kõrts Veeliksel. Hiljem olnud Kiisal ja Merijal ka talurahvakauplused. Jäärja mõisavallas olnud ka kaks kooli : Jaani kool Jääjas ja Kulli kool Veeliksel. Metsavahikohti olnud kolm: Sookuningal, Kaasikul ja Küljel.. 1860.a. rajatud mõisa ka vabrik, nn. tinavalgevabrik ehk rahvakeeles „värvivabrik”. Vabrikus oli töötanud 11 töölist kes andnud aastas toodangut 2100 rubla väärtuses.

Talude päriseks ostmine algas mõnevõrra varem kui mujal. Juba 1863.a. müüdi esimene talu, Talud müügi õrگاeg oli aga 1872.a. kui müüdi 27 talu ja 1911 aastaks oli müüdü kokku 42 talu.

Veelikse karjamõisa maadelt, mis asuvad Jäärjast 11 km kaugusel, voolab läbi väike jõeke, millel on paisjärv ja vanasti ka vesiveski. Nüüdseks on seal mõisahooned hävinud, alles on ainult laut ning moonakate maja . Ka veski on hävinud.

Jäärja peamõisa planeering on riskükükukujuline, mille kesktelje tipus otse vastu peasisesõitu asub härrastemaja ja kahel pool küljel asuvad kõrvalhooned – aidad, valitsejamaja, kärnerimaja, tallid ja teenijatemaja. Mõisaõu on intiimne, kõikidest külgedest suletud tervik.: asub võrdlemisi väikesel maaalal. Õue keskele jääb ovaalne esiväljak puude ja ringteega. Selline mõisaõue planeering on iseloomulik ainult kõige

vanematele ja on sellisena ainulaadne ka Pärnumaal Ilmselt on mõisa õue enne Põhjasõda ümbritsenud kas kivimüür või pool-palkidest tugev väravaga aed. Maantee ääres, kahel pool sissesõitu, on kolm tiiki. Mõisa peahoone taga on 5,8 ha suurune segametsa-stiilis park, kuhu vanasti viis tammede allee (nn.Sosse mets) ja sealt edasi järve

äärde. Tammed on juba 1920-ndate aastate algul maha raiutud..

-Milline oli mõisa esimene häärber, ei ole teada, Aga on teada, et see Liivi sõja algul 1560.a. 8. augustil põletati moskoviitide poolt. Mõisahooned ehitati küll juba 1562.a. uuesti üles,, kuid küllap sai see kannatada ka järgnevatel rahututel sõja-aastatel. Kuid ta on püsinud ikka ühel ja samal kohal. On teada, et peale Põhjasõda 1721.a. olid mõisahooned ja häärber tugevasti lagunened. Kuid seejärel algas ülesehitustöö. Häärberiesialgne kivist hoonete ehitati otstesse juurdeehitused. Valmisid ka kivist kõrvalhooned.. 1750.a.ehitatud parun v. Rahdenite poolt kivist mõisahäärberi otsa 1,5 korruselise puidust osa. Sellisel kujul oli hoone alles veel 1920.a. – hiljem puidust osa lagunes ja lammutati.

Praegu on mõisahäärberist säilinud tema vanem kivist osa,

osa, mis on tüüpilise 18.saj I –poole planeeringuga (vt. juureolevat skeemi) , s.o. hoonel on kahel pool sissekäiku kaks kuni neli tuba, keskel aga väike esik ja mantelkorstna alune ruum , kus vanasti asus keedukolle- köök. Maja all asusid keldrid. Saal ehitati esimese EV ajal ümbere metsaülesma korteriks. Maja nurkadel on näha veel rustika jälgi (rustika= kantkividest müüritis, milles kivide esiküljed jäeti siledaks tahumata.) . Puidust rõdudega osal oli kasutatud veel sepanaelu. Olid ka vanad huvitavad siseüksed, millel puust ukسلukud suurte raudvõtmetega.

Kõrvalhooneid oli mõisal arvukalt. Need olid enamuses massiivsed kivehitused , ilusti laotud mustritega rahvuslikel motiividel ja poolkelpkatustega. Kahjuks on

praeguseks kõik lagunened. Püsti on veel kahekordne, ca 60 cm paksuste müüridega töölistemaja kõrge soklikorrusega ja vägeva mantelkorstnaga aga katus on sellelgi juba sisse langenud. On alles ka ait ,millel fasaadoipoolisel küljel viie kaarega ulualune, mille lamedad kaared toetuvad tellissammastele. Kuid ka selle hoone üks ots hakkab varisema, katus aga on juba varisenud. Püsivad veel tall, millel on näha aastaarv 1855 ja väike, ümberehitatud mõisavalitsejamaja. Enamik väljaspool mõisa õue asunud massiivsetest majandushoonetest , nagu laudad, rehed, ja küünid on samuti varemeis. Mõisa ligidal, Kangru talu põllul on kunagise St. Catharina, ehk eesti keeles Kadrina kiriku asukoht. Arvatavasti on see ehitatud 1562.a. Poola kuninga Sigismund –Augusti ajal ja ristitud tema õe Katariina auks, kellele ta ka Karksi lossi haldusesse kuuluvad alad kinkis. 1578.aastal jutlustas seal ka hertsog Magnuse Karksi lossi õuevaimulik Christian Schrapffer.

1599.a. oli kirikust järel vaid müürid. Katus oli sisse langenud. 1642. aastal ehitati Saarde kirik uuesti üles samale kohele, aga puust. 1684. aastal viidi kirik Rootsi kuninga Karl XI käsul Jäärjast hoopis ära Kilingisse, kuhu ehitati uus maakividest kirik, mis püsib ümberehitatid kujul praegugi.

Mõni kilomeeter Jäärja mõisast Kilingi-Mõisa poole asus ka kuulus Jäärja kõrts, nn. „Suurkõrts”. Selle kõrtsi sisemuse on jäädvustanud balti-saksa kultuuriloolane Johann Christoph Brotze oma 18.-19 sajandtevahetuse aastate Liivimaa olustikku käsitavate gravüüride kogus, mis asub Riias , kuid millest on mitmeid Saarde kihelkonna olustikuteemalisi gravüüre esitatud ka J. Libe, A. Oinase jt. poolt 1935.a. väljaantud „Eesti rahva ajaloo III köites. Gravüür, millel on esitatud Jäärja kõrtsi sisevaade ,on toodud ka „Eesti arhitektuuri ajaloos” Kõrtsihoone lammutati või lõhuti 1984.aastal. Mantelkorsten, mis algul küll sööästeti, lagunes ilmastiku toimele peatselt ja nüüdseks on see kultuuriloolise tähtsusega hoone jäädavalt kadunud.

1920.aastal loeti Jäärja mõisa südames peale häärberi veel üle 40. majandudshoone, neist 18 kivist. Praegu aga on mõis hävimisohus, sest selle valdaja Kilingi-Nõmme Metsamajanddi Jäärja metskond pole suutnud järelejäanud hooneid remontide .

Jäärja mõis aga väärrib arhitektuurimälestisena kaitse alla võtmist. Jäärja on Pärnumaa vanim ordumõis , vanima hoonete, õue ja häärberi planeeringuga . Mõisahäärber vajab restaureerimist ja uurimist. Mõisa keskus sobiks hästi väikesele puidust esemeid valmistavale tööstusele ning ehk sobiks ka loodus- või jahiturismi korraldamise keskuseks.

Jäeb loota et ümbruskonna inimesed on mõnest taolisest ettevõtmisest huvitatud, panevad käed külge ja väärtuslikud, ajaloolist huvi pakkuvad hooned ja paikkond leiavad ajastule sobiva kasutamise

A D – 1990
Mai Lutsar