

EESTI KUNSTIAKADEEMIA
Kunstikultuuri teaduskond
Muinsuskaitse ja konserveerimise osakond



Madis Morel

**"20.saj. alguse Nõmme kinnistu rajamine,
ehituslik rikkumine ja rekonstrueerimine
Side 11 kinnistu näitel"**

Side 11, Tallinn-Nõmme, 11622, Harjumaa

2020/2021 õppeaasta
Arhitektuuri konserveerimise ja restaureerimise täiendkoolituse lõputöö

Tallinn 2021

SISUKORD

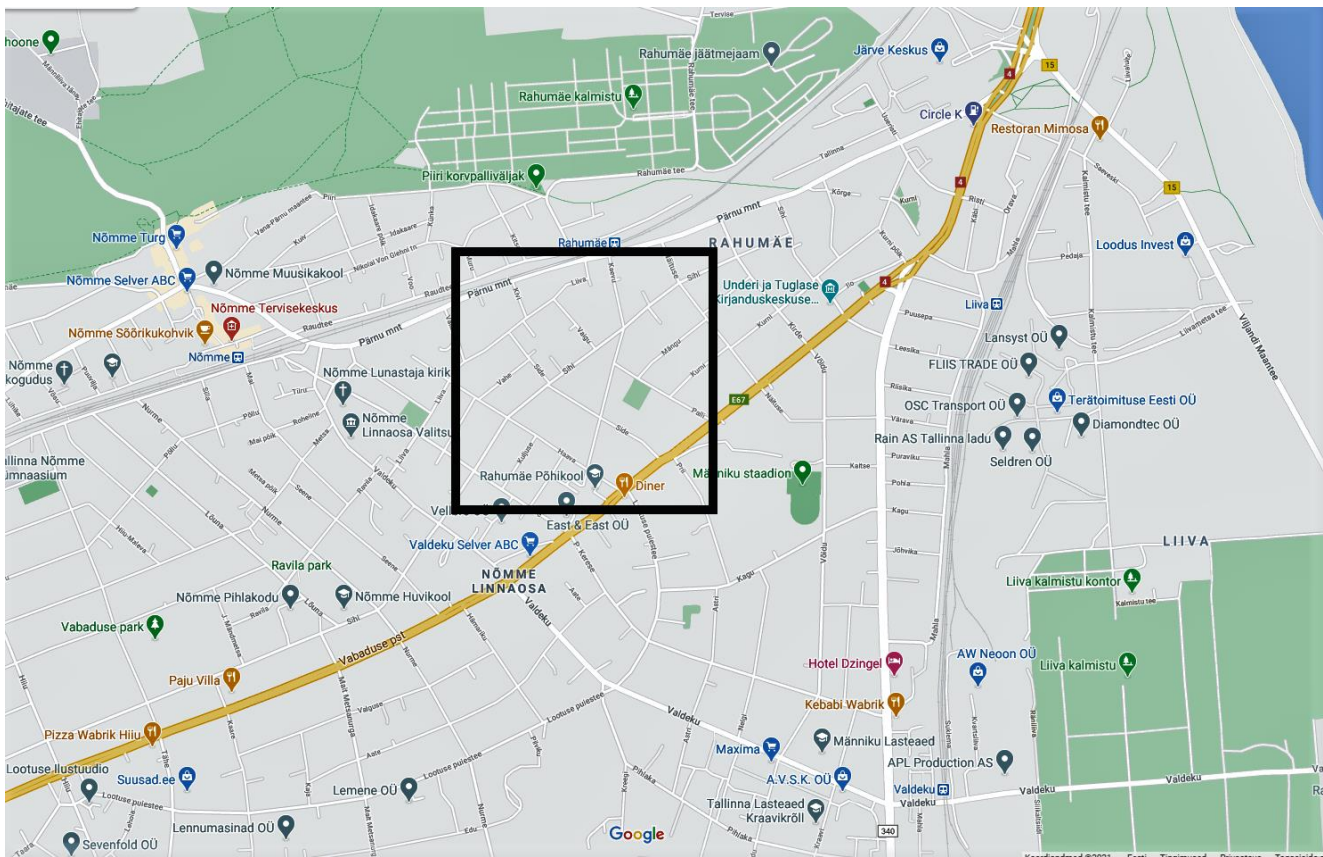
1 AJALOOLINE ÜLEVAADE	6
1.1 KVARTALI KUJUNEMINE	6
1.2 KINNISTU KUJUNEMINE.....	10
1.3 KINNISTU AASTATEL 1926 - 1940.....	17
1.4 KINNISTU AASTATEL 1941 – 1945.....	18
1.5 KINNISTU AASTATEL 1946 – 1962.....	20
1.6 KINNISTU AASTATEL 1962 – 1999.....	22
2 EHITUSLIK RIKKUMINE	24
3 KINNISTU PÄÄSTMINE 2000-2023	26
4 KINNISTUL PLAANITAVAD REKONSTRUEERIMISTÖÖD	30
5 SÄILITAMISE ETTEPANEKUD	32
6 KAVANDATAV ELAMU EHITUSE LÕPETAMINE.....	35
7 KASUTATUD KIRJANDUS JA TEISED ALLIKMATERJALID.....	38
8 KAARDID.....	39
9 LISAD.....	41

SISSEJUHATUS

Mõte kirjutada uurimistöo Tallinnas Nõmme linnaosa Rahumäe asumis asuvast Sihi-Kaevu-Side tänava vahelisest kvartalist ning seal asuvatest majadest sündis juba ammu kui käesoleva uurimistöo autor puutus kokku siinsete põliselanikega ja hakkas üles märkima nende lugusid. Nüüdseks on selles nimetatud kvartalis elamas vaid kaks algsete elanike kolmanda ja järgnevate põlvete järeltulijat. Nende hulgas ka uurimistöo autor, kes elab selle kvartali ühes kõige vanemas, ainsana oma originaalse välimuse säilitanud majas. Sellel majal on jutustada päris põnev lugu oma kvartali tekkest ja arengust läbi 100 aasta. Ühe maja kujunemislugu aga ei ole võimalik vaadelda ilma teadmata kuidas tekkis teda ümbritsev kvartal. See on sama kui rebida kontekstist välja üks hoone mõisaansamblist ja kirjeldada ainult selle hoone arengut ning tulevikuperspektiive. Kõik kvartalis asuvad majad on omavahel ühel või teisel moel oma tekkelooga seotud. Sellepärast on antud uurimistöös kirjeldatud väga lühidalt ka teisi selles kvartalis asuvaid kinnistuid. Nende täpsem lahti kirjutamine ja ajaloo kirja panek jäägu siiski tulevikku, kui tekib võimalus seda uurimistööd edasi arendada.

Side 11/Kaevu 14 asuva krundi näol on tegemist algselt kahe korruselise suvitus-üürimajaks ehitatud puit-karkass majaga, kuhu oli planeeritud 4 kolmetoalist korterit köögi ning verandaga. Projekti kohaselt on tegu juugendi mõjutustega historitsistliku arhitektuuriga elamuga. Praegune posti aadress on Side tn.11. Kinnisturaamatu järgi asuvad kinnistul veel abihoone (kuur, pesuköök), kaev ja piirdeaed. Hooned on ehitatud ajavahemikus 1924-1926. Kuigi majas on läbi aegade elanud väga palju ja väga kummalisi inimesi on siiski hoolimata keerulistest aegadest säilinud algne omanike staatus.

Kirjutama uurimistööd kinnistust Side 11 ajendas veel üks mõjuv põhjus. Nimelt ei ole 1925. aastal alustatud maja siinamaani valmis ehitatud. Erinevatel ajajärkudel teostatud ehitustööd ning kasutatud materjalid on ehitisele mõningates kohtades kahjulikult mõjunud. Seetõttu vajab hoone hädasti restaureerimis-konserveerimise töid. 1926. aastal ehitatud ajutine trepikoda püsib küll kindlalt tänase päevani, kuid ei täida tänapäevaseid nõudeid ning mõjub kogu ehitisele visuaalselt inetult. Tegemist oli ju ikkagi ajutise ehitisega. 2001. aastal sai algust tehtud hoone lõpuni ehitamise projekti eeltöödega. Tööde käigus ja Tallinna Linnavalitsusega asju ajades tuli välja, et miljöövärtuslikul alal, eriti veel vana maja lõpuni valmis ehitamine nii lihtsalt ei käigi. On vaja erialaseid teadmisi. See oli ka käesoleva uurimistöo autorile põhjuseks asuda õppima Eesti Kunstiakadeemia (EKA) arhitektuuri restaureerimise ja muinsuskaitse täiendkoolituse kursusele. Kursusel omandatud teadmistest on olnud palju kasu

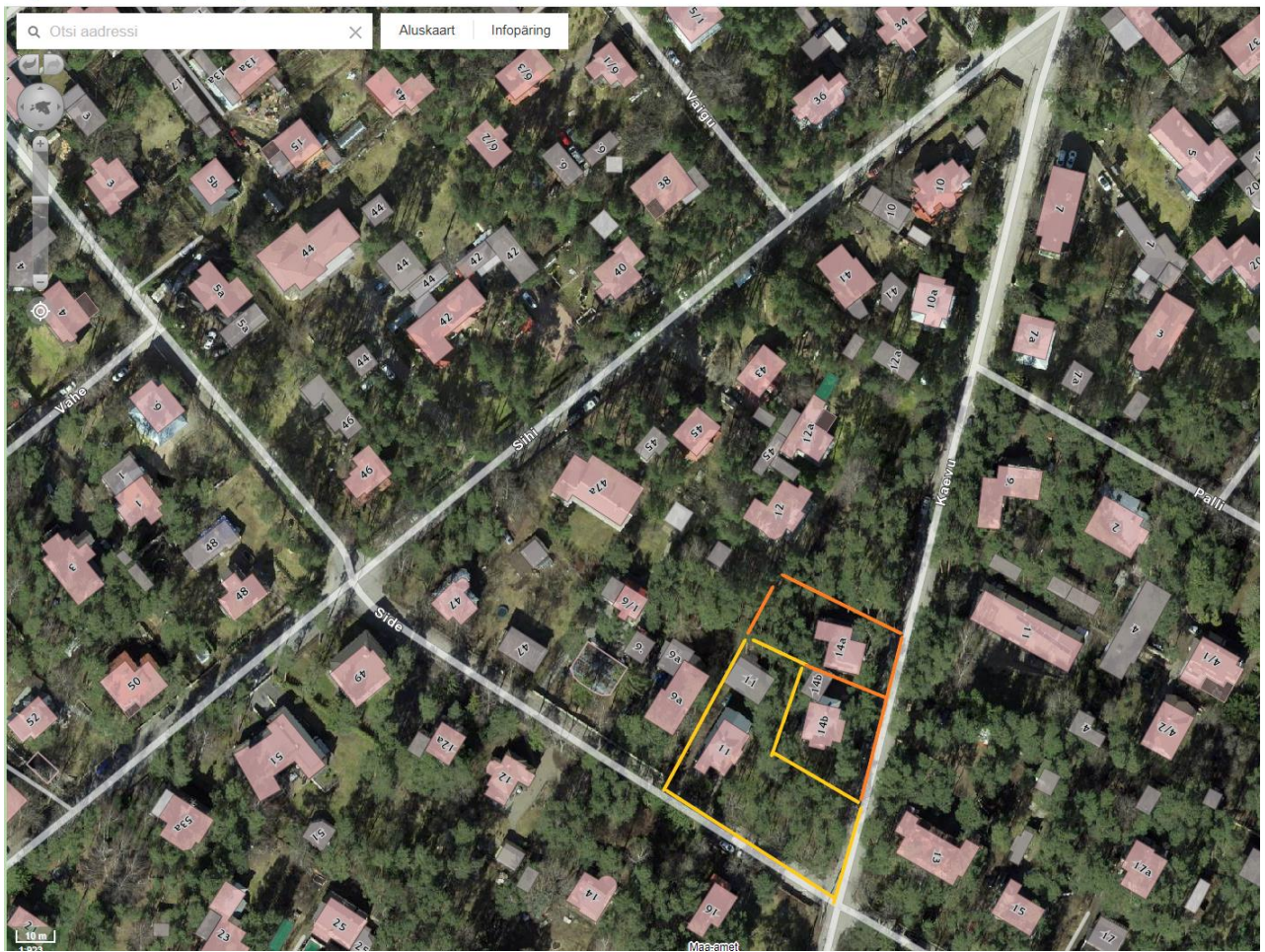


Ill.2 Väljavõte GOOGLE MAPS'ist 2021. Antud uurimistöös käsitletakse elamukvartalit Eesti Vabariigis, Tallinnas Nõmme linnaosas, Rahumäel Sihi-Kaevu-Side tänavate vahele jäävas kolmnurkses alas. Selles kvartalis asub ka krunt Side 11/Kaevu 14, mida selles töös vaadeldakse lähemalt.

ehitajaga suhtlemisel ja selleks, et omanikul oleks piisavalt pädevust teostada ehituslikku järelvalvet. Elamu ehituse lõpule viimiseks ja kogu kinnistu projekti koostamiseks õnnestus leida arhitekt hr.Kalev Lepik, kes on samuti läbinud ellpool mainitud EKA kursuse. Tänu sellele on kogu projekteerimisprotsess arhitekti ja omaniku vahel möödunud täielikus teineteise mõistmise õhkkonnas.

Käesoleval uurimistööl on kaks väga vajalikku praktilist eesmärki:

Esiteks, anda ehitajale piisavat tausta informatsiooni, et mida ning milleks omal ajal pooleli jäänud elamu juures ehitama hakatakse. Samuti seda, et milliseid olemasoleva hoone osasid tingimata säilitada, milliseid eemaldada ning milliseid osasid võib utiliseerida. Hingega oma tööd tegev ehitaja suudab paremini seada ning mõtestada eesmärke kui ta teab ehitatava hoone varasemat tausta.



Ill.3 Maa-ameti aerofoto 2020 Side 11/Kaevu 14 krundist. Oranži värviga on markeeritud Krundid Kaevu 14A ja Kaevu 14B, mis on 50-ndate lõpus algsest krundist ära lõigatud.

Teiseks on oluline kirja panna selle konkreetse asurkonna ajalugu, sest see on meie kõigi, meie rahva ajalugu. Seda ajalugu koos oma lugudega tuleb pärandada tulevastele põlvedele, et nad teaksid ning tunnetaksid, kus nad elavad ja kus on nende juured. Põnevad lood tõstavad maja väärtust ja põlistavad kodutunnet.

1.AJALOOLINE ÜLEVAADE

1.1.Kvartali kujunemine

XIX sajandi alguses kuulus peaaegu kogu tänapäevane Nõmme ala Jälgimäe rüütlimõisale, mis omasuguste seas oli üsna väike, kõigest 8 adramaad. Ainus suurem asustus oli seal Pääsküla küla, mida on mainitud juba XIII sajandi Taani hindamisraamatus. Läbi männimetsade ja liivikutega kaetud ala jooksis mitu ühendusteed, mille ristumiskohtadesse olid rajatud kõrtsihooned (Järve-Risti, Valdeku, Nõmme). 1825. aastal ostis Jälgimäe mõisa Peter von Glehn. 1870. aastal kolis Peter von Glehni teine poeg Nikolai von Glehn oma perega Jälgimäelt Nõmmele ja hakkas sinna rajama oma mõisahoonet (lossi). Tänapäeva Tallinna Nõmme linnaosa ajaloo alguseks võiks lugeda 8.maid 1872, kui hiljuti rajatud Tallinn – Paldiski raudtee äärde rajati peatus nimega “Peatus Seitsmendal Verstal”. Üsna varsti aga nimetati see rohmaka kõlaga rongipeatus ümber Nõmmeks. Nõmmest kujunes tallinlastele populaarne suvitus ja väljasõidu koht. Suvitajate Nõmmele meelitamiseks hakkas Nikolai von Glehn soovijatele välja jagama suvilakrunte. 6.oktoobril 1873 andis ta välja esimese suvilakrundi Tallinna kooliõpetaja Johan Pihelmannile. Kuuldavasti olevat ta dokumenti allkirjastades öelnud: “Seie saagu lenn!”

Nõmme hakkas tänu suvemajade ja lõbustusasutuste rajamisele hoogsalt arenema ja selle tõttu otsustas ka Tallinna linn kasutada Jälgimäe mõisamaadega piirnevaid linna maid uute asunduste rajamiseks. 1899. aastal võttis Tallinna linnavolikogu vastu otsuse eraldada kalmistumaa Kaarli, Jaani, Pühavaimu ja Baptistikogudusele. Kalmistu rajati Vana-Pärnu maantee äärde, raudteest Mustamäe poolsesse külge. 1911. aastal eraldati veel kalmistukrundid juudikogudusele, tuletõrjajatele, mitmele vabakogudusele ja sõjaväele. Nendest viimane kalmistu osa jäi siiski rajamata. Suur kalmistu andis nime ka sellele hilisemale Nõmme osale – Rahumäe. Rahumäe nimi kandus Tallinna “surnute linnalt” üle kalmistu lähedale tekkinud Nõmme alevi asumile. Esimesi krunte hakati seal välja andma juba 20.sajandi alguses, enne I Maailmasõda.

Peale Vabadussõja lõppu oli sinnakanti tekkinud juba nii suur arvestatav hulk elumaju, et 1926. aastal avati siin raudtee peatus. Esialgne raudteejaam oli selleks kohandatud vana raudteevagun. Praegune raudteejaama hoone rajati 1930. aastal. Rahumäe tänavatevõrk kujunes välja 1920'ndate aastate esimesel poolel ja enamik tänavanimedid said oma nimed alles 1927. aastal või hiljemgi. Vana-Nõmme

piiriks võib tinglikult pidada Haava tänavat, mille nimi eksisteeris juba 1920. aastal. Praeguse Näituse tänava ja kitsarööpmelise raudtee vahel paiknes näituseväljak. Sinna oli see kavandatud ka Nõmme esimeses generaalplaanis. Seal asuvatest praegustest hoonetest võime rääkida alles 1930'ndate aastate teisest poolest, peale näitusepaviljonide lammutamist.



Ill.4 Rahumäe asum Nõmme 1920.a kaardil. Näha on Haava ja Õie tn. kust jooksis Vana-Nõmme tinglik piir. Pika (Sihi)-Vahe (Side)-Pargi (Kaevu)tn. vaheline kvartal on veel planeerimata.

Läbi aegade on Nõmme kohta kirjutatud ka nii:

„Nõmme ehitistik koosneb valitsevalt väiksemaist suvilataolisist puu-elamuist, mis asetsevad hajusalt männimetsa all või seda osalt asendavate, istutatud lehtpuudeaedade varjus¹.”

“Tallinna suurim eeslinn Nõmme, mis taheti kujundada omapäraseks aedlinnaks, ei andnud soovitud tulemusi juhusliku ning igava planeeringu ja ansambelilisuse nõuete ignoreerimise tõttu tänavate väljaehitamisel. Nõmme üldilmet aitab parandada peamiselt rikkalik looduslik haljastus, mis osaliselt varjab hoonestuse puudujääke².”

¹ Eesti Entsüklopeedia VI, 1936.

² Eesti Arhitektuuri Ajalugu, 1965.

“Omaaegse suvituslinna hõng on Nõmmel praeguseni tunda ja see teeb ta meeldivaks elukeskkonnaks ka tänapäeval. Igast ajajärgust leiab siit kauneid ehituskunsti näiteid ning peaaegu üldse mitte ebaõnnestunud katsetusi³.”



Ill.5 Rahumäe asumi plaan Nõmme 1920-26.a geodeetilisel plaanil. Näha on välja kujunenud Pikk (Sihi) ja Vahe (Side) tn. Pargi (Kaevu) tn-st paremale jääv ala koos Vabaduse pst-ga on kõik tühi nõmmik. Kolmnurkses kvartalis on eraldatud kokku 6 krunti. Vasakpoolne keskmine krunt on veel poolitamata.

Antud uurimistöo fookuses olev kolmnurkne kvartal Pika-Vahe-Pargi tänavate vahel kuulus algselt Saku mõisale ja seejärel Nõmme alevile. Esimene krunt selles kolmnurgas anti majahituseks välja 1922. aastal vendadele August ja Oskar Kipp'ile. Asus see kolmnurga tipus, krunt Nr.28. Sinna ehtasid vennad maja ja kojamehe elamu/sauna. Peamaja ei saanud kunagi täpselt sellisena valmis, puupits, juugendlikud avatäited jms jäi ära. Oskar Kippi kasupoeg Herbert Keba ehtas 1946.a sellegi ümber. Kõigepealt paigaldati silikaat-tellistest välisümbris ning ehitati veranda ja siis veel saunaosa otsa. Nõukogude ajal, nii kuidas ehitusnormid eramaja suurusele lõdvenesid, nii laiendati maja juurdeehitustega. Kuigi hoone on üle elanud kapitaalsed ümberehitused on siiski välisel vaatlusel aimatav selle algne kuju ja ilu. Sihi 41 maja ehk siis kojamehe/sauna maja sai peaaegu sellisena ka valmis aga selle ehtasid August Kippi tütar Marit Veski koos abikaasa Jaak Veskiga 60'ndate lõpul ümber. Kojamehe elamu/saun on kohandatud elamuks, kuid säilitanud suures osas oma arhailise välimuse ja interjööri. See hoone on oma arhitektuurilt täiesti omanäoline Nõmme majade keskel.

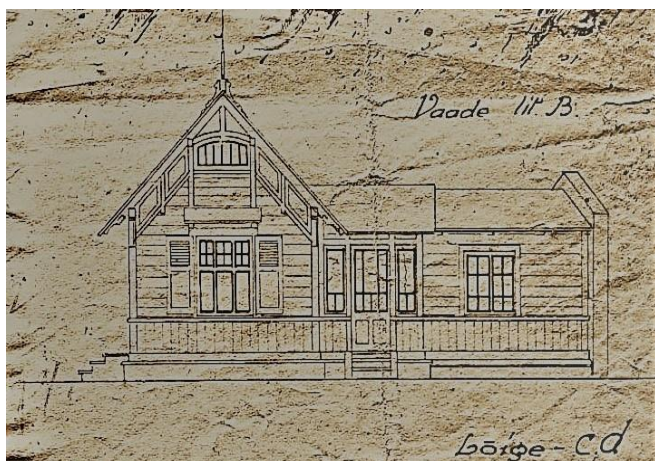
³ Jalutaja teejuht. Nõmme, 2007.

Meenutades esimese hooga Eesti talumaja, millel on kivikatus. Hoones on säilinud vist ainukesena siin piirkonnas kuivkäimla. Samuti töötab originaalne saun. Algsed elanikud elavad seal neljandat põlve järjest.



III.6 Pikk 39 häärberi projekt 1922.a.

III.7 Sihi 39 maja tänapäeval 2021.a.



III.8 Pikk 39 kojamehe/sauna maja projekt 1922.a.

III.9 Sihi 41 maja/saun tänapäeval 2021.a.

Autori isiklik arvamus on, et kui oleks säilinud kas või üks nendest majadest, siis oleks tegu olnud kindlasti Nõmme ühtede kaunimate elamutega. Kahe maja vahel asus ka kuur, mis oli pool-originaal selle sajandi alguseni.

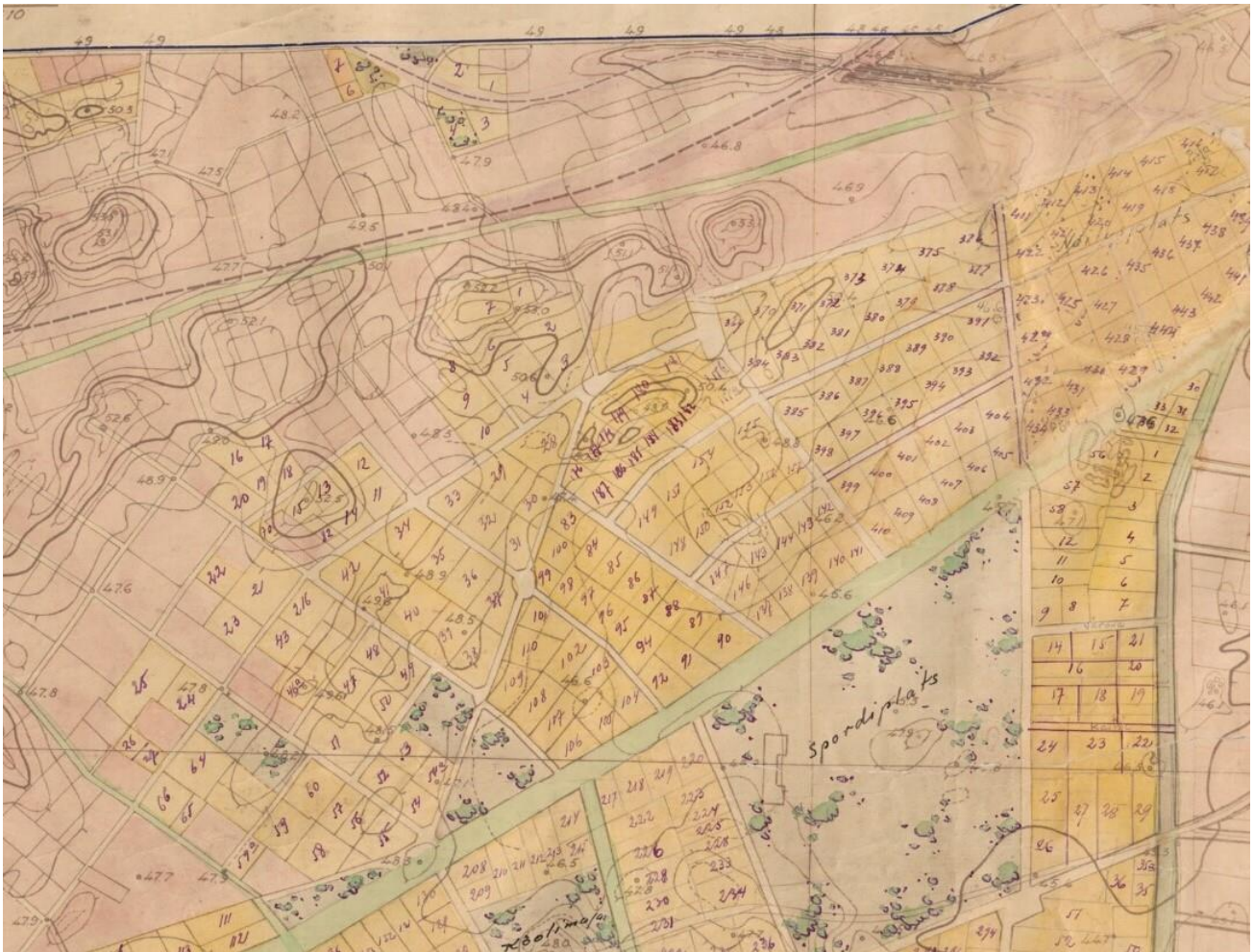
1939.a müüsid Kippid mitmesuguste keeruliste tehingutega härrastemaja maha ning August Kipp asus sauna elama. See samm ja dokumentide hoolikas hävitamine päästis hiljem August Kippi koos perega küüditamisest kulakuna.

Teine krunt Nr.31 anti välja Jaan Kүүtsile kolmnurga parempoolsesse nurka ja sellest tuleb lähemalt juttu allpool.

Kolmas krunt Nr.33 anti vasakpoolsesse nurka koolijuhataja Neuman'ile. See maja on tähelepanelikul vaatlemisel säilitanud oma esialgse historitsistliku maja arhidektuuri stiili koos valtsplekist katusega, kuid 60'ndatel robustselt üle krohvitud ja saanud endale punastest käre tellistest tuulekoja. Krundile No.29 ehitas endale 1927. aastal väikese torniga maja endine Loodearmee kindral Volkov. See maja on vaatamata modernsele ümberehitusele säilinud põhimõtteliselt alguses mahus. Veel mõned aastad tagasi elas seal kindrali teise naise poeg Paul, kelle kohta kohalike elanike seas liikusid jutud, et ema ning poeg olid olnud n.ö. ebaterves suhtes. Igatahes kummaline nende käitumine oli. 1930. aastal poolitati see krunt ja sinna rajas väikese elamu Irja Tuunis Narvast oma elukaaslasega. Viimane krunt Nr.32 sai 30'ndate teisel poolel Ivo Aavikule, kellel oli kaks tütart. Neist üks oli enne sõda olnud abielus laulja Artur Rinnega. Tänapäevaks on see maja lammutatud. 80'ndatel, kui õed veel elus olid, kolis hoovi poolsesse abihoonesse ja kohendas selle elamuks üks miilits. Miilitsal oli kena blond naine, kes armastas tagaaias palja ülakehaga päevitada, mida siis ümbruskaudsed poisikesed Side 11 kuuri katusest hoolega "vaatlemas" käisid. Eks see katusel trampimine ka sellele abihoonetele lõpuks saatuslikuks sai.

1.2.Kinnistu kujunemine

Jaan Kuuks opteerus 1919. aasta talvel koos perega Peipsi tagant Strääkovast Eestisse ja leidis elamise Toompeale Komandandi maja sisehoovis asunud abihoonesse (hoone pole säilinud). Oudovas ja Strääkovas köstrina töötanud Jaan Kuuks sai endale töökoha Kaubandustööstusministeeriumis raamatupidajana. Kuna 2.veebruari 1920 Eesti Vabariigi ja Venemaa vahel sõlmitud rahulepingu järgi jäid teisel pool Peipsi järve asunud alad Venemaa koosseisu, siis muutus tagasipöördumine kodukohta Strääkovasse võimatuks ja algasid uue koha otsingud kodu rajamiseks. Levisid jutud, et Tallinna külje all Nõmme alevis jagatakse soovijatele majaehituseks krunte. Odavad krundid meelitasid kohale hulganisti soovijaid. Sooviavaldused vaatas läbi Nõmme alevivalitsus. Kuulduste kohaselt olid tollane põllutöominister August Kerem (minister 1920-1925) soovinud samuti endale äri ajamiseks mitu krunti saada, kuid Nõmme alevivalitsus keeldus. Põhjuseks oli nähtavasti minister Keremi kuulsus kõva sahkerdajana mitmetes äriettevõtetes ja tema plaan taotletavatel kruntidel kõik puud maha võtta ning põllumaaks harida. Maha võetud puud aga plaaniti puiduna maha müüa. Nähtavasti sai sellest keeldumisest alguse Nõmmel põhimõtte kaitsta mände ja kõrghaljastust laiemas mõttes.



Ill.10 Rahumäe asum Nõmme 1920.a kaardil. Side 11 krunn on selleaegse numeratsiooni järgi krunn Nr.31

Igatahes J. Kүүtsil õnnestus 1924. aasta lõpus vastavalt esitatud avaldusele saada rendile krunn Vana-Nõmme külje alla Rahumäele. 1920/26 aasta Nõmme generaalplaani uurides selgub, et tegemist oli Rahumäe kaguküljel paikneva äärmise kvartaliga, mille liivane künklik maapind oli kaetud tiheda männimetsaga. Tänavavõrgustik ei olnud välja kujunenud. Paremale poole kolmnurkset kvartalit hakati maju ehitama alles 30'ndate alguses ja sinna poole jäi esialgu männimetsast park. Sellepärast sai vist hilisem Kaevu tn endale esialgu nimeks Pargi tn. Hilisemat Side tn, mis poolitas kaardil vaadates suurema kolmnurkse kvartali kaheks (kolmnurgaks ja rombiks) kutsuti Vahe tn-ks. Paraku ei ole õnnestunud kindlaks teha mis moodi Nõmme alevivalitsus kõiki neid krunte välja jagas. Kas krundi taotlejatel endil oli võimalik valida või anti need välja kvartal kvartali haaval vastavalt taotluste laekumisele või mingil muul moel n.ö. loosimise tulemusena?

Igatahes Pjotr Stavrov'i (ka Stawrov)⁴ poolt allkirjastatud tüüpprojekt sai Nõmme alevivalitsuse poolt läbi vaadatud ja heaks kiidetud 9.juulil 1925. Selleks väljastati talle Nõmme linnavalitsuse poolt krundile nr.31 "kahekordse elumaja ja kõrvalhoonete ehitamise kohta" ehituse projekt. Elumaja oli ette nähtud ehitusaluse pinnaga 46 ruutsülda (ehk 99.6m2). Kõrvalhoone, mis originaalprojekti järgi koosneb saun/pesuköögist ja puukuurist, oli esialgse plaani järgi pindalaga 8 ruutsülda (umb.51,8m2)⁵.



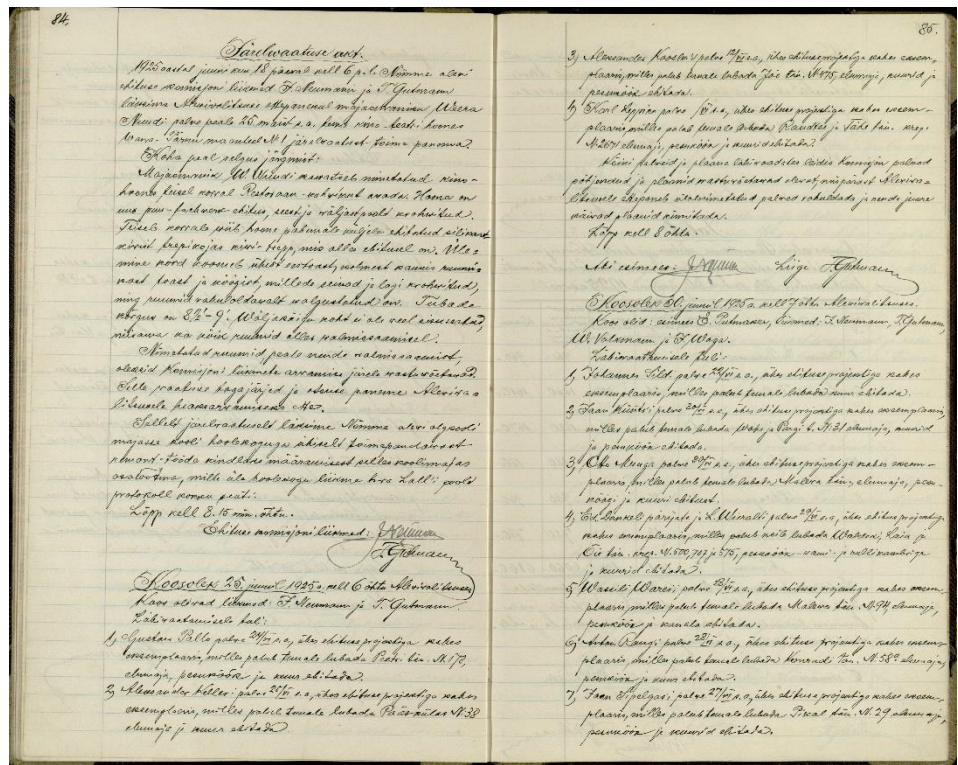
III.11 Rahumäe krundid Nõmme
 generaalplaani 01.03.1937.a. Pargi
 tn. on ümber nimetatud Kaevu tn.-
 ks ja Vahe tn. on saanud Side tn.
 Krunt nr.29 on müügiga seoses
 jagatud kaheks. Majad on saanud
 numbrid. Huvitav on see, et Side
 11 krunt ei oma sellel kaardil
 maakatastri numbrit.
 Huvitav on seegi, et plaanil ei ole
 näha nagu läheks Kaevu tänav läbi
 1935.a ehitatud Rahumäe algkooli
 hoovi. Ometigi oli see kooli
 staadioni poolsest küljest aiaga
 piiratud tänav eristatav kuni vana
 koolimaja põlenguni 1985.a.
 Kaevu tn. jooksis üle Õie tn.
 Valdeku poe taga asunud
 puurkaevuni välja.

⁴ Pjotr Stavrov'i, kui arhitekti kohta ei ole mitte kui midagi õnnestunud leida. Nõmmelt võib leida mitu tema projekti järgi ehitatud maja. Viimased andmed temast pärinevad aastast 1931. Tema sünni- ja surma daatumid on teadmata. Nime järgi võib öelda, et tegemist oli venelasega. On võimalus, et Stavrov tuli Eestisse Insenerkomando koosseisus Peeter Suure Merekindluse rajamiseks. Samuti pole välistatud, et tegemist on Loodearmee ohvitseriga, kes asus 20'ndate aastate alguses Rahumäel sõjavangilaagris ja teenis projekteerimisega endale elatist. Hiljem võis ta emigreeruda välismaale.

⁵ 1925 a ehitusprojekti lugemisel tuleb kasuks toonaste mõõtühikute tundmine:

- 1 süld = 3 arssinat = 7 jalga = 4 küünart
- 1 arssin = 16 verssookit = 28 tolli -> $28 * 2,54 = 71,12$ cm
- 1 küünar = 3/4 arssinat = 21 tolli -> $21 * 2,54 = 53,34$ cm
- 1 toll = 2,54 cm
- 1 süld = 213,36 cm
- 1 arssin = 71,12 cm
- 1 küünar = 53,34 cm

III.13 Väljavõte Nõmme Alewivalitsuse protokolliraamatust, kus on näha, et hr. Jaan Kүүits on esitanud palve ehitusloa saamiseks krundil Nr.31 elumaja, kuuride ja pesuköögi ehitamiseks. Palve on rahuldatud 30.juuni 1925.a. õhtusel koosolekul.



Kogu krundi pind tänapäevastes mõõtühikutes oli 2731m². Projekt nägi ette nelja korteriga elamu ja juurde kuuluva abihoone ehitamist. Plaanilahenduse poolest oli tegemist keskse trepikojaga korterelamuga, mis meenutas väga Tallinna linnas levinud nn. Lenderi elamu, millele oli lisatud verandad esiküljele. Omaniku valduses on säilinud koopia elamu projektist (allkirjastatud Pjotr Stavrov'i poolt), mille erisusi tegelikult valminud hoonega on lahatud allpool.

Tollel ajal Nõmme alevi alal levinud suvitustegevust arvestades oli puhke- ja üürikorterite ehitamine otstarbekas, mis ehituskavandit uurides ka selgelt välja paistab – neli korterit, klaasitud verandadega, hoovis asuva majandushoonega, kus pidi paiknema pesuköök jm majandusruumid. Korterelamu tagaosas paiknev “teenija” trepikoda on otstarbekalt paigutatud hoovis asuva majandushoone kasutamiseks. Tegemist on puhtakujulise suvitajatele suunatud üürikorteritega hoonega.

Vt.lk.14 III.14 Ehitusloa taotlusega esitatud krundi Nr.31 elumaja ja abihoone projekt. Arhitekt P. Stavrov. Elumajast jäi pool maja koos tagumise trepikojaga ehitamata.

Ehituse projekt
 Nõmme alevis Dahe ja Pargi tän. nurgal
 №31 b-ra Kõiks kruvadi peale kahekordse
 elumaja lit. A ja kõrvalhooneite lit. B.
 elatamise kohta

Pluuts.

Asetusplaan.

Dahe tän

Pargi tän.

Kõrvalhooneid lit. B.

Sõise - c. d

P. Harju

Esimene kord.
 lit. A

b.

7.00

2.17

0.

Teine kord.
 lit. B.

Kõrvalhooneid elatamiseks on kavandatud
 Nõmme alevivalitsuse otsusega
 7. juulil 1922 a.
 Nõmme Kõrvalhooneid a. M. 2022.

Alloleval on
 Sehnäär P. Pelin.

7.00

2.17

5. 1. 2. 3. 4. sild.

Kuna raha ja tööjõu ressursi ehitamiseks ei olnud piisavalt⁶, siis vaadeldes olemasolevat olukorda jääb mulje, et juba ehitamise algul on otsustatud välja ehitada vaid üks hoone tiib kahe korteriga (vundament ülejäänud hoone osas puudub, puuduvad ka igasugused rajamisjäljed).



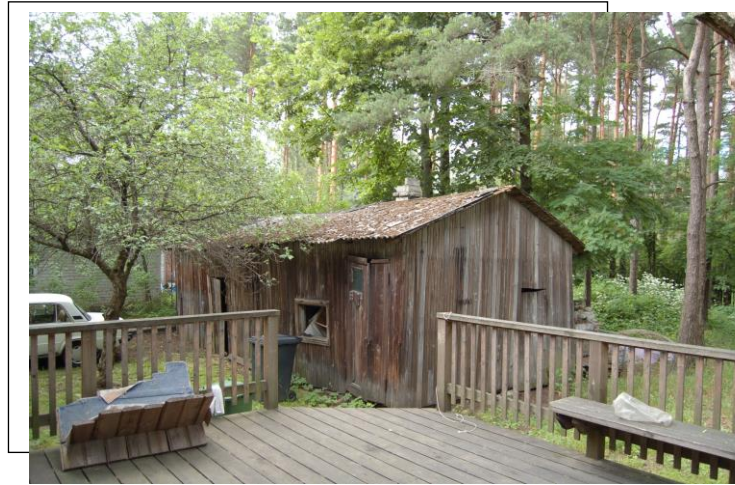
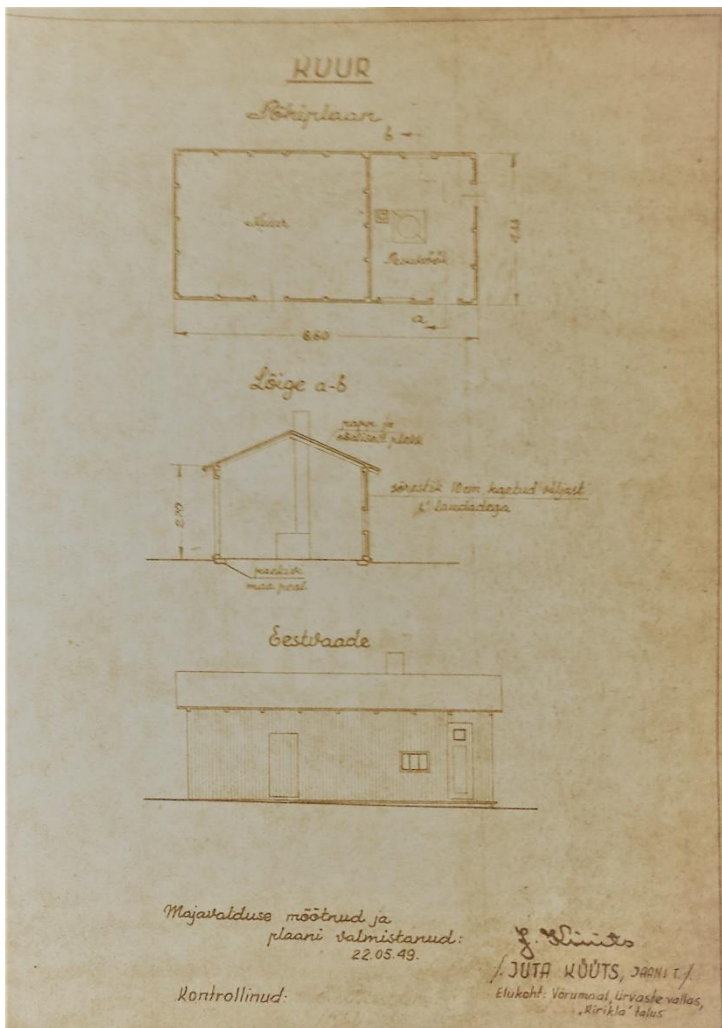
Ill.15 Vanim säilinud foto Side 11 majast selle ehitusjärgus. Näha on, II korruse avatäited ja I korruse veranda avad on veel laudadega kinni löödud, kuid I korruse aknal on juba kardinad ees. Välja on ehitamata „ajutine“ trepikoda. Katus on kaetud tõrvapapiga.
FOTO: veebruar 1926. Mart Paemurru erakogu.

Teadmata asjaoludel ei ole ka keskse trepikoja osas mitte mingisugust vundamenti rajatud. Olemasolevas hoones on trepikoja asemel järsu tõusuga ühemarsiline trepp teise korruse korterini ja selle alla moodustunud alal sissepääs esimese korruse korterisse. Trepikäik on ilmastiku eest kaitstud soojustamata ühekordse vertikaallaudisega seinaga. Elamiskõlbuliseks ehitatud hooneosa valmis hiljemalt 1926 aastaks. Sellisena säilis elamu kuni 1993. a lõpuni praeguse omaniku kolimisega Side 11 elamusse. Vägisi jääb mulje, et elamut ei plaanitudki projekti järgi valmis ehitada ja teine pool elamust plaaniti ehitada eraldi projekti järgi oma pere tarbeks. Seega on võimalik, et valminud maja osas olevad kaks korterit olid mõeldud üürile andmiseks.

Täpselt ei ole teada abihoone valmimise aeg. Kindel on aga see, et puitkarkass valmistati krundilt maha võetud mändidest. Välislaudis, aknad-uksed hangiti Näituse platsilt näitusepaviljonide lammutamisest

⁶ J.Küütsil rahalisi probleeme ei olnud, sest ta oli üks 5.märtsil 1927.a asutatud Nõmme Majaomanike Panga asutajatest. Pigem oli põhjus selles, et investeeriti tulevikku ja mitmel kohal tööd rabades ei jäänud majaehituseks aega.

tekkinud materjalidest. Nendest näitusepaviljonidest on säilinud üks puidust EW stiliseeritud vapp, mis oli nähtavasti mõne paviljoni ukse kohal. Abihoonel puudus vundament. Oli ainult laotud üks kiht paekivi tükke nn. lintvundamendina.



Ill.16 Abihoone 1949.a inventariseerimise joonisel. Kas abihoonet ei ole samuti vastavalt projektile ehitatud (vt.Ill.14) või on ta 1941.a mürsuplahvatuse tagajärjel hiljem ümber ehitatud, seda on raske öelda. Igatahes 2007.a nägi abihoone üsna väsinud välja. 2009.a tormiga hoonele peale kukkunud mänd lõpetas selle ehitise eluküünla lõplikult.

Pool abihoonest moodustas pesuköök, kus asus pliita sees suur pada. Põrand oli kaetud laudisega. See võimaldas kasutada seda ruumi ka enda pesemiseks. Seda enam, et krundile oli rajatud 40 rõngaga kaev, kust said vett võtta ka ümbruskonna majade elanikud⁷. Pesuköögi kasutamine ihu harimiseks minetas oma tähtsuse 1932. aastast tööle hakanud Valdeku sauna tõttu. Abihoone teise poole moodustas nelja boksiga puukuur.

Krundi pinnas oli mitte-viljakas liivane. Selleks käidi ümbruskonna metsa alt mulda koorimas, mida siis käruga krundile veeti. Lisaks oli elamusse ehitatud kaks kuivkäimlat, millede lampkast tühjendati ilma lahjendamata aiamaale väetiseks. Taimestikku rikastamiseks toodi salaja Glehni lossi pargist

⁷ Kas mitte see sama kaev ei olegi nime andnud hilisemale Kaevu tänavale? Teine vanem kaev asus küll Kaevu tänava lõpus, praeguse Valdeku kaupluse taga. Välistatud pole ei üks, ega teine variant.

mitmesuguseid lehtpuid (jugapuu, toomingas, pukspuu, pihlakas). Istutati kaski ja vahtraid. Praeguse Kaevu 14B krundile rajati viljapuu aed ja Kaevu 14A krundil asus kartulimaa.

Krundi piirdeks ehitati puitaed. Kõnnitee kaeti lihvitud paeplaatidega. 1985. aastal toimus kohalike elanike eestvedamisel (koperatiiv Vesirott) uue veetrassi rajamine piirkonda. Tööde käigus kopaga kaevates lõhkusid Tallinna Veevarustusevalitsuse töömehed suure osa hästi säilinud paeplaatide ära. Kaevu 14A ja Kaevu 14 kruntide eest õnnestus valdav enamus paeplaatide päästa ning ladustada krundile. Seal on leidnud need kasutamist tänapäeval teise otstarbena. Kaevu 14B omanik päästis samuti oma krundi kõnnitee plaadid ja taastas esialgse kõnnitee. Side 11 kõnnitee kaeti pärast vee- ja kanalisatsioonitrassi paigaldust asfaltkattega.

1.3. Kinnistu aastatel 1926-1940

1926. aasta Päevalehes ilmub esimene kuulutus esimese korruse korteri üürile andmiseks. J. Kүүtsi abikaasa Aliide Kүүtsi suuliste mälestuste järgi oli esimeseks üüriliseks olnud üks vallaline noor mees, kes aga hakanud seal korteris porno pilte valmistama. See ei olnud aga kõstriaarast Jaan Kүүtsile mitte meeldinud ja ta ütles aasta hiljem üürikohta üles. J. Kүүts elas oma perega samas majas alates 1927. aastast esimesel korrusel. Teine korrus üüriti välja ja seal elas mitmesuguseid inimesi. Kõige pikemaajalisteks üürilisteks olid vene aadli- ja baltisaksa perekond Gonjajeff⁸.

1934. aastal koliti perega Lõuna-Eestisse Vana-Antslasse, kus oli saadaval raamatupidaja ja kõstri ametikoht. Maja Side 11 jäi teenima üüritul.

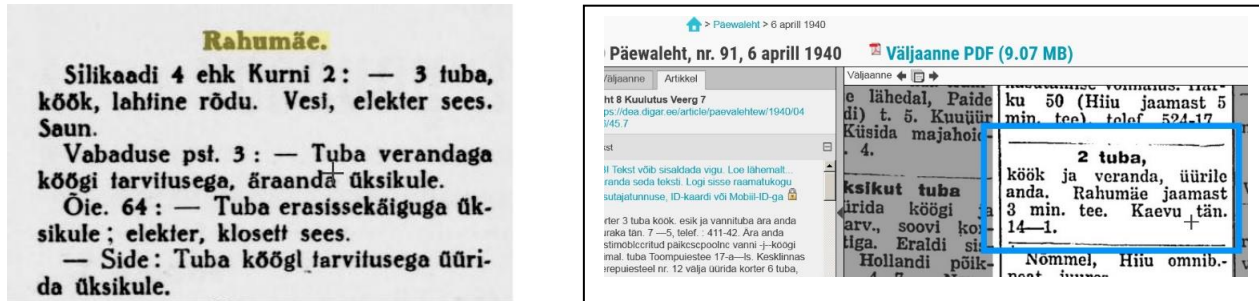
Majanduslikult heal järjel olukord võimaldas 1939. aastal lõpetada maa rentimine Nõmme linnavalitsuselt ja see välja osta. 1939. aastal ongi vormistatud notari juures maa ostu-müügi dokument, millega J. Kүүts ostis 683.- krooni eest krundi Rahumäel Side 11/ Kaevu 14 nurgal⁹.

21. juunil 1940. aastal toimus kommunistlik riigipööre. Nõukogude võim likvideeris Kaitseliidu ja asus arreteerimise eesmärgil taga otsima kaitseliitlasi. Majaomanik J. Kүүts oli aktiivne kaitseliitlane ja abikaasa Alide Kүүts tegev Naiskodukaitses. Arreteerimisohu tõttu otsustati minna Urvastesse maapakku. Maja haldajaks võeti pr. Liljan Thalberg, kellele anti volitused arvetega majandada ning maja hooldada. J. Kүүtsi käidi mitmel korral Rahumäel otsimas, kuid kuna pr. Thalberg ei teadnud perekond Kүүtsi asukohta, siis ei õnnestunud NKVD-l neid ka leida. Maja natsionaliseerimisest päästis

⁸ Igor ja Ingrid Gonjajeff emigreerusid 1940 ümberasujatena Saksamaale. Peale II MS jäid nad elama Ida-Saksamaale. 70' ja 80'ndatel käidi mitmel korral külastamas oma kunagist üürikohta.

⁹ Notariaalselt kinnitatud ostu-müügi leping Tallinna Kinnistusametis ja hr. Jaan Kүүtsi vahel 7. oktoobril 1939. a. Originaal on omaniku valduses. Võrdluseks, et uus Ford sõiduauto maksis tol ajal olenevalt mudelist 975 kuni 1400 krooni.

olukord, et maja oli lõpuni valmis ehitamata ja ruutmeetrite piirarv ei andnud natsionaliseerimiseks vaja minevat suurust välja.

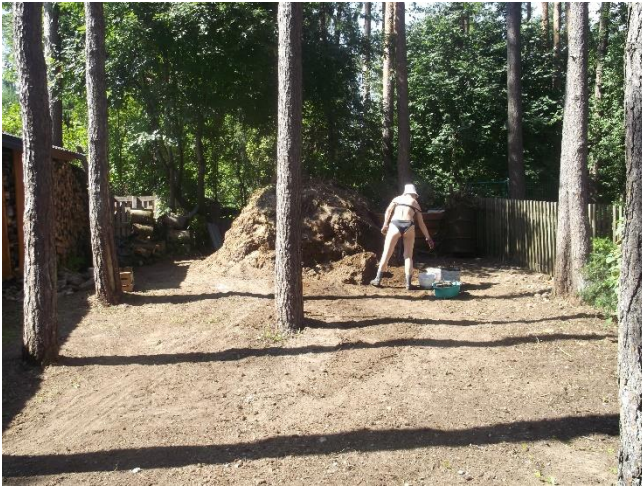


Ill.17 Üürnikud tulid ja läksid. Üüritulu oli aga vaja teenida ja sellest ka üsna palju üürile andmise kuulutusi Side 11/Kaevu 14 maja kohta. Kaks näidet: Ill.14 üürikuulutus ajalehes Nõmme Sõna 12.10.1935 ja Ill.15 Päevalehes 06.04.1940. Selliseid kuulutusi leidub rohkemgi.

1.4.Kinnistu aastatel 1941-1945

Seoses 1941. aastal alanud Saksa-Nõukogude Liidu sõda ja Tallinna vallutamine Saksa vägede poolt oleks pea-aegu saatuslikuks saanud Side 11 majale. Nimelt sai 2009. aastal toimunud abihoone lammutamise käigus teostatud hoone asukohas nn. arheoloogilised väljakaevamised. Sõeluti läbi aja jooksul abihoone põrandale tekkinud kultuurkiht ja likvideeritud hoone taga asunud komposti-/prügimägi. Kompostihunniku põhjast tuli välja pooleldi lõhkenud 122mm haubitsa mürsk. See seletas ka seda, miks oli abihoone niivõrd lääbakas ja kuuri tagumine sein suvaliste laudadega lapitud. Mürsu väikesejõuline plahvatus oli purustanud abihoone tagumise seina. Kuidas ja kunas selline mürsk hoovi oli langenud, sellele pakkus Nõmme ajaloolane Leho Lõhmus välja ainuvõimaliku seletuse: 25.augustil 1941 sisenes Keila poolt piki Vabaduse puiesteed Tallinnasse Saksa 18.armee neljas kolonn.

Liiva jaamas aga seisis evakueerimisvalmiduses Punaarmee ešelon. Üritati tekitada sakslastele mingit vastuhakku ja avati suurtükkidest kaudtuli Vabaduse puiesteele. Nõukogude suurtükiväelaste tulejuhtimistäpsus oli aga nii nagu ta oli ja üks mürsk lendas üle Vabaduse puiestee otse Side 11 hoovi komposti hunnikusse. Õnneks suurt kahju ei tekkinud. Küll aga said Nõmmel mitmedki majad pihta. Mis Saksa okupatsiooni ajal Side 11 majaga juhtus, selle kohta puuduvad andmed. Jaan Küüts suri 20.detsembril 1943. aastal Tartus 58 aasta vanusena. Perekond ei tihanud esialgu Tallinnasse naasta.



Ill.18; Ill.19 Kuuri taga asunud komposti ja prahihunnik, mille “arheoloogiliste kaevetööde” tulemusel tuli välja nii mõndagi põnevat, nagu Ill.19 olev pooleldi lõhkenud 122mm haubitsa mürsk.

Küll aga on mitmed siinse piirkonna vanemad elanikud teineteisest sõltumatult autorile kinnitanud, et Saksa okupatsiooni ajal varjati mitmes siinses majas juute. Räägiti, et ka Side 11 majas olevat võimude eest ennast varjanud üks Sveta nimeline juuditari (majaraamatu järgi on 1945.a. sisse kirjutatud Anastasia Arkadi t. Gutkina, kes on märkinud oma eelmiseks elukohaks Nõmmel Pikk tn.27 ja rahvuseks venelane. Võib-olla aetakse Anastasia-Sveta nimi sarnasuse tõttu segamini, võib-olla kasutaski ta sõja ajal Sveta nime ja vene rahvust oma tegeliku juudi identiteedi varjamiseks. Igatahes Eesti Juudi Kogukonna jaoks on see põnev lugu uurida.) . Mitmed kohalikud elanikud teadsid seda, kuid Saksa võimudele neid keegi üles andma ei läinud.

1944. aasta sügisel asendus Saksa võim jälle Nõukogude võimuga. Tallinnas oli mitmete pommitamiste tagajärjel tekkinud terav elamispinna puudus. Peale kohalike elanike vajajas majutust ka suur kontingent Punaarmee teenistujaid. Kohalikud majavalitsused ja täitevkomiteed väljastasid hoolega nn. ordineid erinevatesse majadesse, kus oli vähegi ruumi inimeste paigutamiseks. Tavaline oli, et ühes korteris elas igas toas üks perekond. Kööki kasutati ühiselt. Sellest ajast säilinud majaraamatust võib lugeda, et Side 11 majja majutati terve plejaad NKVD ja Nõukogude Armees ohvitseride (kaardiväeleitnandid Kuznetsov, Mjakotin, Legtšilin ja Galata, NKVD ohvitser Uzintsev , sõjaväe velsker leitnant Škljar jne), jurist Lembit Jõgi, isegi üks Vene Draamateatri näitleja Dmitri Sergejevõtch Radlov ja üks armukeste paar Novosibirski oblastist Evald Lõhelaid koos Varvara Trofimi t. Aparinaga jne. Küllap oli tegemist õnneks veidi enam haritud inimestega ja seetõttu maja suure rüüstamise ohvriks ei langenud. Inventarist oli lõpuks alles jäänud siiski üks võimas puhvetikapp, söögilaud, kuus tooli ja tigudiivan. Ülejäänud mööbli olid nõukogude okupandid lahkudes mälestuseks kaasa võtnud.

Kuna majja majutati selline hulk NKVD tegelasi, siis tõmbas see paratamatult tähelepanu Eesti vastupanuliikumisele ehk metsavendadele (õigem vist linnavennad?). Igatahes seni kindlaks tegemata ajal, peale sõja lõppu, visati läbi teise korruse veranda akna tuppa käsigranaat. Kuuldavasti keegi viga ei olnud saanud. Granaadi killud olid seina palkide sees näha 1998. aastal toimunud remonditööde ajal. 2000'ndate alguses sai Side 11 hoov autori poolt metallidetektoriga läbi käidud. Huvitavate leidudena tuli maapõuest välja 5-6 vene nagaani hülssi esimese korruse sissepääsu juures ja 4 saksa vintpüssi padrunihülssi pesuköögi nurga juures. Joonistus välja, et siin oli toimunud korralik tulevahetus vene ohvitseri ja metsavenna vahel. Seda kummalisem oli 2009. aastal abihoone lammutamisel leida kuuri räästa alt saksa vintpüss K98 ilma lukuta. Kuidas see sinna oli peidetud ja kas keegi metsavendadest ennast abihoones ka varjas, seda kahjuks öelda ei oska.

Huvitavate leidudena tasub ära märkida ka abihoone lammutamisel välja tulnud suur puukast Saksa sõjaväe hobuseraudadega. Need pärinevad suure tõenäosusega Hiiu raudteejaamas paiknenud Saksa sõjaväe varustuserongist, mis langes Saksa vägede taganemisega kohalike elanike ja vene sõjaväelaste rüüsteobjektiks¹⁰. Või siis võisid need ka kuuluda mõnele vene sõjaväe velskrile, kes seal majas elas. Peale selle tuli abihoonest välja veel mitmesuguseid talutöö riistu (leivalabidas, kaevukoogud, kurgisoolamise tünn, muud puidust anumad jne.) mis on kõik kenasti konserveeritud ja eksponeeritud uue abihoone juures.

1.5.Kinnistu aastatel 1946 - 1962

1949. aastal kolisid majja kõige pikaajalisemad üürnikud, Leningradi blokaadi üle elanud juudi perekond Gutkin'id. Kuna majaomanike staatust enam ei eksisteerinud, siis kinnitas Tallinna Nõmme rajooni TSN¹¹ majavaldajaks pr. Thalbergi. Sama aasta sügisel üritas Jaan Kүүtsi lesk Alide Kүүts koos noorima tütre Leili Kүүtsiga tagasi Side 11 majja elama tulla, kuid pr. Taalberg keeldus neid sisse laskmast. Õnneks olid A. Kүүtsil alles hoitud maja dokumendid. Peale altkäemaksu tasumist Nõmme rajooni tuttavale juristile, saadi tõestada õigust sissekirjutusele¹². Prl. Leili Kүүts saigi esimesele korrusele ühte tuppa alles 19.06.1958. Järjekindla tegevusega survestati pr.Thalbergi elamispinda vabastama, mis 1961. aastal ka lõpuks juhtus. Enda valdusse saadi maja esimene korrus. Teisel korrusel

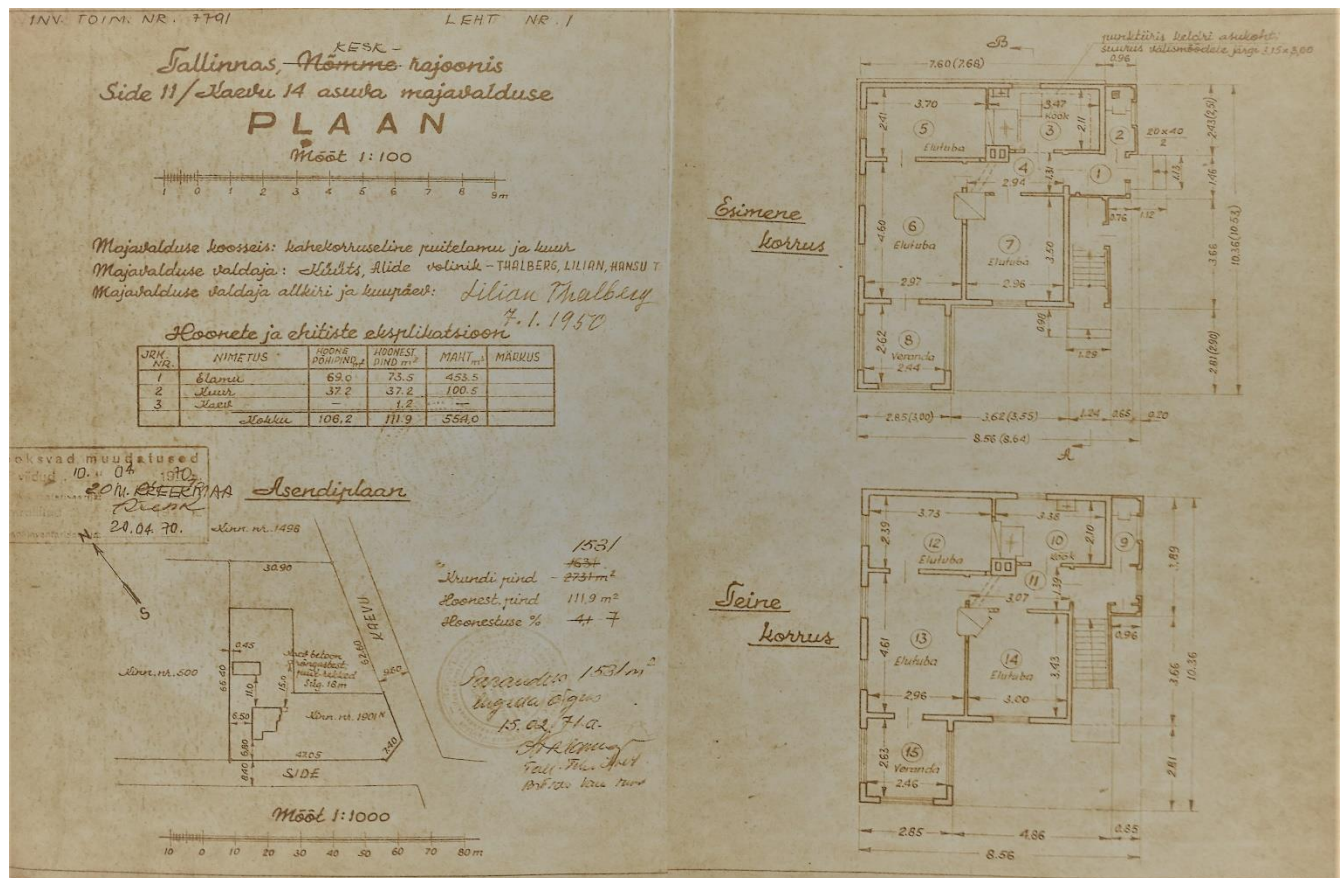
¹⁰ L. Lõhmus, Nõmme ajalugu. Kirjastus Koolibri, 2006, lk 158

¹¹ 29.juuli 1940 oli Vabariigi Valitsuse otsusega RT nr.86, lk 1171 Nõmme linn iseseisva omavalitsusüksusena likvideeritud ja liidetud Tallinna administratiivpiiridega. ENSV Ülemnõukogu Presiidiumi seadlusega (ENSV Teataja 1945 nr.22, lk.334) jagati Tallinn neljaks rajooniks, mille Nõmme rajooni hakkas juhtima rajooni tööraha saadikute nõukogu (TSN).

¹² L. Lõhmus, Nõmme ajalugu. Kirjastus Koolibri, 2006, lk 167

elas pr.Gutkina koos oma juristist tütre Eva Gutkinaga.

1957. aastal otsustas Tallinna linna Kesklinna rajooni täitevkomitee, mille koosseisus Nõmme linnaosa alates 1956. aasta 16.juunist oli, lõigata Side 11 /Kaevu 14 krundist ära kolm krunti¹³ ning jagada need soovijatele¹⁴. Krundile Kaevu 14A asus elama eesti perekond Kamarik. Krundile Kaevu 14B saabus elama Venemaa eestlane Jüri Lindebaum¹⁵ oma abikaasaga Ilsega. Kolmandale krundile, Kaevu 14C, soovijaid ei leidunud, sest individuaalelamu rajamine ei olnud sel' perioodil moes. Eelistati kortereid. Selle tõttu oli aga moodustunud Side 11/Kaevu 14'st L-tähe kujuline krunt, suurusega 1541m2. Ära lõigati 1190m2.

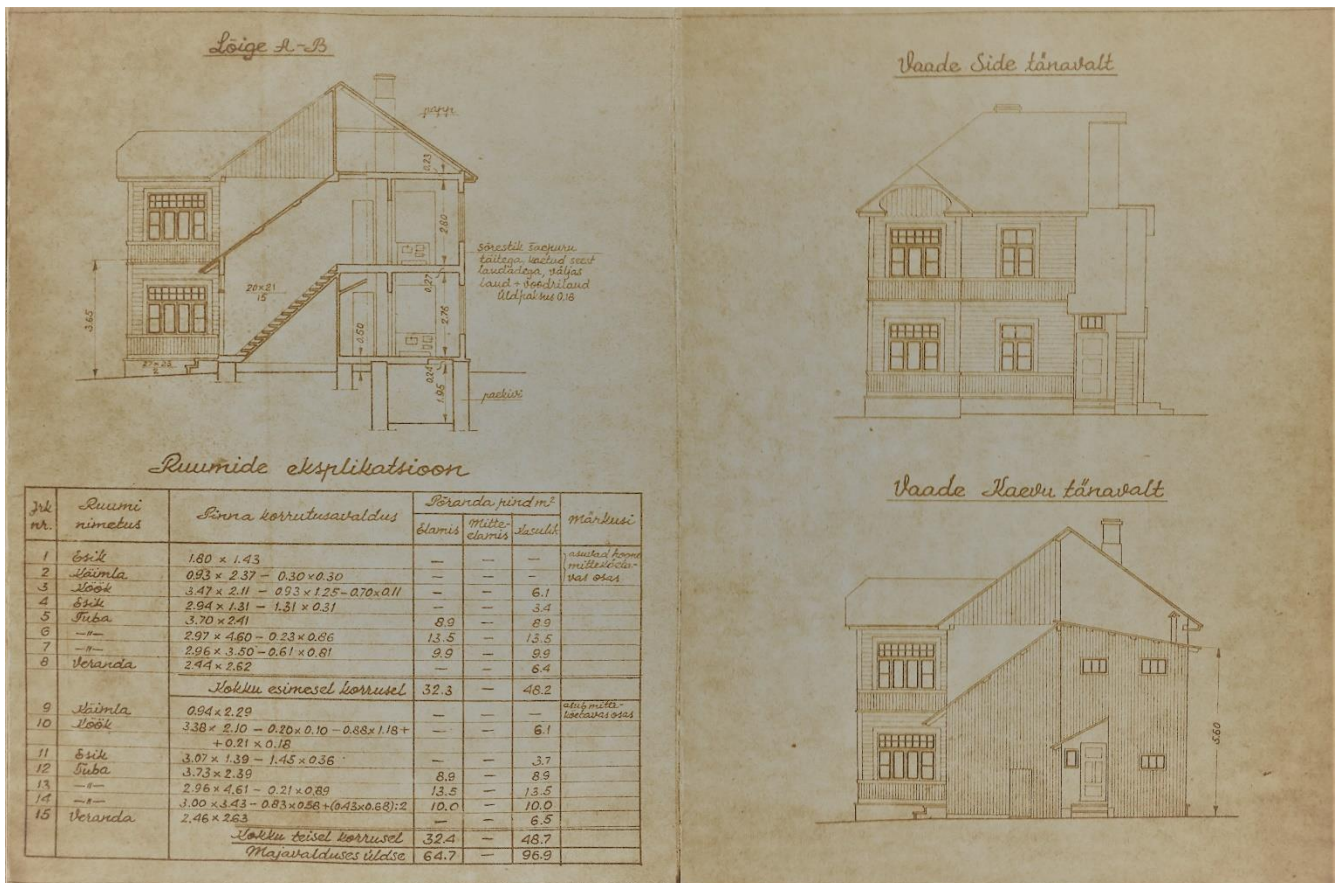


¹³ Samas lk 170

¹⁴ 4.sept.1939.a. krundi Nr.31 maamõõtmise plaan. Tallinna Linnaarhiiv. Omaniku erakogu.

¹⁵ Jüri Lindebaum (1915-2005) oli Eesti Laskurkorpuse veteran, kindral Lembit Pärna autojuht. Sõjaveteranina oli tal õigus saada korter, kuid maapoisina soovis ta saada Tallinnasse krunti, kuhu oma maja ise ehitada. Seda, et see maa kellegi teise inimese omandisse kuulub, sellest ei olnud ta teadlik.

Lk.21 III.20 ja lk.22 III.21 Side 11 ja Kaevu 14 1949.aasta inventariseerimise joonised. Seda joonist on kasutatud kuni Eesti taasiseseisvumiseni. Krundi plaanile on mingil ajal tehtud eralduslõike joon, aga uusi krunte, ega hooneid peale pole märgitud. Kokku kolme krundi äraltõiked on teadmata ajal lohakalt pliiatsiga kantud 4.sept.1939.a valminud krundi Nr.31 maamõõtmise plaanile. III.20 paremal pool on näha 1926.aastal valminud maja I ja II korruse põhiplaan. 1997/99.a toimunud ehitustööde käigus on see põhiplaan muutunud. Ahjud ja pliivid on välja lõhutud, üks aknaava kinni pandud ja köökidest on saanud dušširuumid.



1.6.Kinnistu aastatel 1962 - 1999

1962. aastal paigaldati elumajale ja abihoonetele eterniitkatvus. 37 aastat vastu pidanud tõrvapapp katus oli vaatamata pidevale ületõrvamisele omadega nii läbi, et sadeveed tulid mitmest kohast sisse ja ähvardasid puitkonstruktsioone hävitada. Umbes samal ajal toodi majja sisse ka tsentraliseeritud veevarustuse torustik. Kanalisatsioon puudus ja kasutatud vesi viidi pangega välja. Umbes 60'ndate esimeses pooles rajati krundile puidust piirdeaed. Aiapostidena kasutati Liiva-Vääna kitsarööpmelise raudtee relsse. Need relsid õnnestus osta ühelt Valdeku tänaval elanud eestlasest raudteelaselt, kes oli relsid nähtavasti Raudteevalitsusest pihta pannud ning keevitusega parajaks lõiganud.

1979. aastal laoti majale uus korsten. Korstnameister viis käesoleva töö autori koos käruga Järvele ehitusmaterjalide koondise “Silikaat” värava vastas olevale kurvile. Kui nüüd suur järeelhaagisega ZIL sealt välja sõitis ja hooga kurvi linna poole võttis, siis lendas alati koormast hunnik telliskive maha. Need tuli käbedalt üles korjata ja käruga 1km kaugusele Side 11 hoovi vedada. Õhtuks oli kogu korstna ehitamiseks vajalik materjal ilma raha kulutamata kokku aetud. Korsten seisab tänapäevani püsti ning on suurepärases korras. 1983.a. parandas Jaan Kүүts'i lesk Alide Kүүts elamu koos krundiga oma kahele tütrele, Juta Kompus'ele ja Leili Morel'ile. Kolmas tütar, Aino Pähn, oli sõja ajal emigreerunud USAsse ja Nõukogude seadused ei võimaldanud talle midagi parandada. 1986. aastal kinkis Leili Morel oma mõttelise osa oma pojale Madis Morel'ile, kes hakkas maja haldama. Ülikooli õpingute tõttu Tartus ei olnud tal endal võimalik seal elada ja maja esimene korrus üüriti järjekordselt välja. Majas on üürnikena elanud praegune Kirjanike Liidu esimees Tiit Aleksejev ja kunstiajaloolane Leele Välja.



III.22; III.23; III.24; III.25 Vaated majale 1995.a. Kahjuks ei ole säilinud muid varasemaid pilte Side 11 / Kaevu 14 hoonest enne ümberehitust 1997/99 a. Pildil III.19 on näha Side tn 11 hoone vaade hoovi poolt. Projekteeritud “teenija” trepikoja poole avanema pidanud pääsud on esimesel korrusel uksega varustatud (pääs kööki hoovi poolt), teise korruse ava on küll ehitatud, kuid suletud laudisega.

1993. aasta sügisel seoses ülikooliõpingute lõpetamisega ja Tallinnasse tööle asumisega kolis M. Morel koos perega ise majja elama. 1991. aastal saabus USAst Eestisse alaliselt elama Aino Pähna poeg Hillar Pähn. Kuna H. Pähnal polnud Eestis kindlat elukohta, siis otsustas Juta Kompus loobuda oma mõttelisest osast ja kinkida see 1994. aastal H. Pähnale. 1996.a. saadi rahumeelselt lahti teisel korrusel elanud üürnikest Gutkinatest. H. Pähn oli oma jutu järgi USAs tegutsenud ehitusettevõtjana ja lubas ajahambale jalgu jäänud majale kapitaalset remondi teha koos juurdeehitusega. Selletõttu usaldas M. Morel täielikult H. Pähna, et kogu ehitustegevus on seaduspärane ning oskuslikult teostatud. Peale selle siirdus M. Morel 1997. aastal kõigepealt sõjalisele missioonile Makedooniasse ja sealt aastaks ajaks USA Maavägede Kooli õppima. 1999.a. tagasi Eestisse naastes avanes aga järgmine vaatepilt:

2.EHITUSLIK RIKKUMINE

Olemasoleva vana hoone hoovipoolsesse külge oli ehitatud kogu maja laiuses kahekordne täiskeldriga juurdeehitis, ehitusaluse pindalaga 40m². Juurdeehitis ei haakunud välisviimistluselt vana osaga. Samuti ei olnud arvestatud vana osa I ja II korruse põranda tasapindade erinevusega, mille tõttu tuli ühenduse rajamiseks ehitada elamu sisse 3-astmelised trepid. Välislaudiseks oli kasutatud vanast kattelaudisest erineva mõõdu ning profiiliga lauda. See oli jäetud kaitsevahendi ja värviga katmata, mistõttu oli laudis ilmastiku tõttu juba tumedaks tõmbuma hakanud. Osad vanad puitaknad olid asendatud odavate plastikakendega. Juurdeehituse katus oli kaetud laudisega ja sinna oli omakorda risti



Ill.26; Ill.27 Vaade majale peale juurdeehitust 1997/99. Juurdeehitis eristub selgelt vanast osast ega sulandu sellega. Välislaudis on teise profiiliga, aknad jooksevad teisel tasapinnal ja katuseharja kõrgus on madalamal. Ebaõnnestunult on püütud ühildada plastik- ja puitaknaid omavahel. Juurdeehitise põhjapoolsesse külge on rajatud rõdu ja terrass, kuhu kunagi päike ei paista. Terrass hõivab suure tüki maast, mida ei saa kasutada. Täna on terrass lammutatud ja asemele rajatud muruplats.

üle katuseharja naeltega kinnitatud tõrvapapi paanid. Vanalt osalt oli osaliselt eterniit kõrvaldatud ja jäetud alles välja tulnud tõrvapapi katus. Sadevee läbivoolud mitmetest kohtadest muutusid igaaastasteks probleemideks. Sees oli esimesel korrusel tõstetud põranda pinda umbes 20cm võrra ja jäetud kõik soojustamata. Põrand oli kaetud tavalise saepuruplaadiga, ning sinna peale oli ühtlaselt kogu korteri ulatuses paigaldatud laminaatparkett. Seinad olid soojustatud ja kaetud kipsplaadiga. Kipsplaadiga olid kaetud ka originaalsena säilinud vineertahveldusega laed. Seinad ja laed olid ühtlaselt valge vesilahusega värviga kaetud. Vanad original täispuidust siseuksed olid väljavahetatud uute tänapäevaste papist uste vastu. Esimesel korrusel ei olnud kusagil kasutatud ukse lävepakke, isegi mitte välisuksel. Ka keldris asuv kartuli- ja moosihoidla uksele puudus lävepakk. Kuna keldrisse oli ehitatud ka elektrikerisega väike saun, siis pääses kogu soe ning niiske õhk kartulihoidlasse ja kartulid läksid juba enne jõule mädanema. Sauna juures ei saa mitte märkimata jätta seda, et leiliruumi oli paigaldatud plastikust õhuaken. Peale paari korralikku saunatamist sulas see aken saunalavale. Kogu ehitustöö oli teostatud ilma igasuguse projektita ja ehituspäevikut pidamata.

Positiivsete nüanssidena peab märkima, et majja oli paigaldatud keskküte. Keldris asub multifunktsionaalne (tahke, vedel, gaas) keskküte katel. Kusjuures katelt ei suudetud tükk aega toimima saada, sest H. Pähn oli katelt ostes kaasa saanud ainult vene keelse instruksiooni ja kuna ta ise sõnagi vene keelt ei vallanud, siis viskas ta selle lihtsalt minema. Katse-eksitus meetodiga ja targemate meistrimeeste abiga saadi katel lõpuks ikka õiget pidi käima.

Kogu maja elektrisüsteem oli välja vahetatud. See oli ka ime, et 20'ndatel paigaldatud juhtmed senini midagi põlema ei olnud pannud. Elektisüsteemi paigaldasid ja tegid projekti Eesti Energia meistrimehed. Veetorustik ja kanalisatsioonitorustik oli samuti majja paigutatud. Nüüd oli võimalik kraanist külmale veele lisaks saada ka sooja vett. Samuti oli kummalegi korrusele rajatud kaks vesiklosetti. Kurioosumina oli maja vanasse osasse endise köögi asemele ehitatud nii üles kui ka alla dušširuumid. Seinad olid kaetud tavaliste kipsplaatidega ja nende peale oli vee eest kaitseks liimitud plastiktapeet. Põrandale oli paigaldatud linoleum. Ventilatsioon puudus nii dušširuumides, kui ka köögis pliidi kohal. Paari aastaga tekkis nendesse kohtadesse hallitus, mille tõttu sai esimese asjana remontöö korras 2000. aastal paigaldatud ventilatsioon ja teostatud hallitustõrjet. 2001. aastal sai M. Moreli poolt kogu maja üle värvitud ja mõned sadevee kahjustusega kohad ära lapitud.



III.28 Maja vana osa aastal 2007. Maja on üle värvitud vastavalt Muinsuskaitse spetsialisti soovitudele Tikkurila värvidega. Ees on näha veel 1999. aastal ehitatud piirdeaeda, mille eluiga meie kliimas ei kujunenud pikaks. Samuti on näha fotol betoneeritud siserajad, mida rekonstrueerimise käigus üritatakse kõrvaldada ning asendada paremini sobiva kivisillusega.

Ka aias oli toimetatud ameerikaliku asjatundmatusega. Aiasisesed rajad oli plaanis katta umbes 15cm betoonkattega. Õnneks sai see projekt viimasel hetkel peatatud. Betoonkatte alla jõudis minna ainult Side tänava poolne sissekäigutee väravast kuni maja sissekäiguni. Vana piirdeaed oli lagunenu (ikkagi pea-aegu 40 aastat vana!) ja see tuli täies ulatuses uus ehitada. Ei võetud arvesse vana piirdeaia välimust ja esivanemate ehitustarkust. Uus piirdeaed ehitati hõõveldamata puidust, mis oli ka immutamata ning värvimata. Aialipid olid ülevalt diagonaalis teravaks lõigatud ja seetõttu ka põiklatiga kaitsmata. Iga aialipp oli kahe prussi külge kuue (!) kruviga kinnitatud. Selle aia elueaks kujunes 19 aastat. Aias sees oli ka mitmeid suuri puid (sh. mände) ilma loata maha võetud. Kuuldavasti olevat olnud esialgu plaan maha võtta kõik puud aias, et neid siis ehitusmaterjalina juurdeehituse juures ära kasutada. Õnneks sai keegi hea inimene “käe vahele” panna ja ökoloogiline vandalism sündimata.

H. Pähn ise ei asunudki majja elama, vaid üüris selle TTÜ tudengitele välja. 2007. aastal üritas ta poolt mõttelist osa tagaselja müüki panna. Et M. Morel'ilt allkirja saada, selleks palkas ta vene kantpead, kes tulid paaril korral jõuga ähvardama. See pööras M. Moreli ja H. Pähna omavahel lootusetult tülli ja 2011.a. H. Pähn loobus M. Morel'i kasuks kinkelepinguga oma mõttelisest osast. Omandiõiguse üleandmisel selgus, et maja kohta ei ole mitte mingisugust dokumentatsiooni tehtud.

3.KINNISTU PÄÄSTMINE 2000-2020

Ajapikku tekkis hoone juures karjув vajadus remondi järele, et peatada tagasipöördumatud kahjud, mis talle olid 1997/99 tekitatud. Esimese asjana võeti 2007 ette katus. Allesjäänud eterniit eemaldati ja valesti paigaldatud tõrvapapp samuti. Sadeveest kahjustunud kohtades vahetati välja katuselaudis. Kaks sarikat vajasisid osaliselt asendamist uutega. Katuseroovituse alla paigaldati niiskustõkke kile. Kogu katus kaeti trapets-profiil plekiga (Ruukki katus).



III.29 Vana osa katuselaudise ja sarikate olukord.



III.30 Korstnaja juurest tuli mädanenud laudist välja vahetada ja ühte sarikat "plombeerida".



III.31 Vaade vana osa katusealusele. Sarikateks on kasutatud kooritud ja veidi tahutud mände. Nähtavasti pärinevad need siit samalt krundilt.



III.32 Veest ja veel millestki kahjustunud veranda ning maja nurk. Kohati on kasutatud katuse paikamiseks plekki.

2009. aasta kevadel vajus tormiga üks mänd abihoone peale. Selle tulemusena vajus kogu abihoone viltu. Otsustati, et seda hoonet ei ole mõtet säilitada, kuna kandvad konstruktsioonid olid niivõrd mädad. Hoone lammutati ettevaatlikult käsitsi ja nopiti välja säilitamist vääri vad esemed.

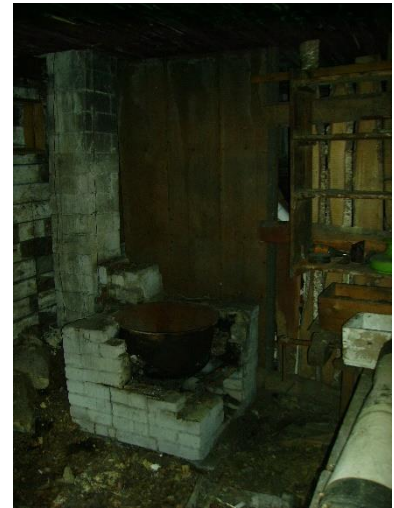


III.33 Töömees kõrvaldab mädanenud laudu ja vana tõrvapappi. Näha on 36 aastaga kogunenud 4 kihti tõrvapappi.



III.34 Veranda ja maja ühendusnurk. See koht on saanud tugevaid vee ja granaadiplahvatuse (?) kahjustusi.

III.35; III.36 Abihoone lammutamisel välja tulnud säilitamist väärivaid esemeid: täiesti korralik haakristiga vann, mida kasutavad pere lapsed suvel basseini asemel. Pesuköögi pliidi lammutamisel säilitati malmist pada, mis on sauna juures dekoratiivelemendina kasutusel.



III.37; III.38 Abihoone lammutamisel on näha ühe nähtavasti Nõmme Näituseväljaku paviljoni ukse küljes olev EW vapp. Vapp sai puhastatud ja konserveeritud ning leidis igati väärika koha sauna ukse kohal.

Uus abihoone ehitati samale kohale ja koosneb põhimõtteliselt samadest osadest, mis vana abihoonegi.

Pesuköögist sai saun ja puukuurist garaaž. Abihoone ehitati seekord post-vundamendi peale. Postide vahele laoti lint-vundament. Saunaosa osteti freesprussmajana ja pandi ise kokku. Garaaži osa sulandati sauna osaga kokku ja ehitati puitkarkass ehitisena. Kogu abihoone kaeti samuti trapets-profiil plekiga (Ruukki katus). Sauna osas on katus ja põrand soojustatud. Küttekehana kasutatakse Stovemani saunakerist ja/või kahte elektriradiaatorit. Dušširuumis on olemas elektriline põrandaküte. Soe vesi tuleb elamu keskütte katlast. Saunas on sees ka WC.

Garaaž on seest kaetud OSB plaatidega. Põrandaks on kasutatud betoonkivi. Sees on tööstusvool ja ruumi saab puhuriga kiirelt soojaks kütta nii, et seal on võimalik ka talvel külmaga tööd teha. Sisse mahub üks sõiduauto.



Ill.39 Vana pesuköögi kohale rajatud uus saunahoone. Terrassi sein peal on näha vanad kaevukoogud ja leivalabidas. Eesnurga peal on vana pesuköögi malmist pada. Teeraja ja trepi astmete rajamisel on ära kasutatud vana kuuri vundamendiks olnud paekivi tükke.

2012.a. tehti elamus dušširuumide kapitaal-remont. Kipsplaadid eemaldati seintest. Teostati põhjalik niiskustõrje ja immutati puidukaitse vahendiga kõik seinad ning põrand. Seinad kaeti niiskuskindla OSB plaadiga ja see omakorda vedela kummiga. Seejärel seinad ning põrand plaaditi. Samuti paigaldati eraldi duššikabiinid.

2018. aastal võeti esimesel korrusel üles kogu põrand. Põrandat langetati 5cm. Soojustati villaga ja kaeti OSB plaadiga. Sinna peale paigaldati puitparkett.

2019. aastal tehti remonti keldris. Likvideeriti kasutu kartuli- ja moosihoidla ning selle asemele rajati õdus puhkeruum sauna jaoks. Saunas tehti samuti kapitaalne remont, mille käigus vahetati välja kole ning rikutud saunalava, paigaldati uus keris ja plaaditi dušširuumi osa.

2020. aastal lammutati vana ja ehitati uus piirdeaed. Uus aed tuli tänu arhitekt K.Lepiku projektile täpselt selline, nagu ta nägi välja 1962. Aastal (vt.Lisa 5).

4. KINNISTUL PLAANITAVAD REKONSTRUEERIMISTÖÖD

2017. aastaks oli aeg jõudnud sinnamaale, et elamu vajab hädasti kapitaalseid remonttöid ja M. Moreli pere juurdekasv juurdeehituse rajamist ehk maja lõpuni väljaehitamist. Ajaloo haridusega ja muinsuskaitse teadlik omanik¹⁶ analüüsis mitmeid variante põhjalikult nii arhitektide kui ka ajaloolaste-muinsuskaitsetega. Joonistus välja järgmine analüüs, mis sai antud lähteülesandena arhitekt Kalev Lepikule arhitektuuribüroost Plan P OÜ-st:

1925. a. Stavrovi projekti järgi nelja korteriga elamu väljaehitamisel

1. ei ole sellist hoonet kogu mahus välja ehitatud.
2. kinnistul ei ole ühtki märki, et hoonele tervikuna oleks vundamenti üldse rajatud.
3. välja on ehitatud algselt AINULT üks hoone tiib kahe korteriga osana.
4. vundament kogu hoone osas on juba algselt AINULT ühe tiiva tarvis ehitatud.
5. vundament puudub nii keskse trepikoja asukohas ja hoone väljaehitamata jäänud korterite osas.
6. olemasolev maja on juba ehitatud algset projekti eirates ehk me ei saa rääkida hoone taastamisest.

Nõmme linnaosa Üldplaneeringu järgi on:

Krundi koormusindeks II ehituspiirkond 600 m²/korter

Krundi pind 1541 m²/4korterit -> 385,25m², mis on väiksem kui 600m².

1949.a Tallinna Nõmme rajooni inventariseerimise akti kohaselt on elamu pind 69m² ja “kuur” 37,2m². Ehk siis tunduvalt väiksem algselt projekti järgi ettenähtust.

Parkimiskohad – 4tk / korter 4 korterit – 8 parkimiskohta – krundile parkimiskohtade rajamine haljastuse arvelt ei ole Nõmme miljööle sugugi kasulik.

¹⁶ Väga palju vajalikke teadmisi tuli EKA täiendkoolituse „Arhitektuuri restaureerimine ja muinsuskaitse“ läbimisel 2020/21.



1950 a invent järgi olemasolev osa	1925 a ehitusprojekt
Fassaadil hor ehisvööd esimese ja teise korruse akende all	Fassaadil ehisvöö katuse teise korruse ja ülaosas, räästa all
Katuse räästa kõrgus 5,90m	Katuse räästa kõrgus 6,10m
Katuse harja kõrgus 9,05m	Katuse harja kõrgus 8,55m
Katuse kalle on ~38° (79%) Otsaviilul ~38° (79%)	Katuse kalle 33° (66%) Otsaviilul 27° (51%)

III.40 Iseärasused reaalsuses ja projektis

Projekteerimistingimuste järgi soovib Tallinna LV kogu hoone väljaehitamist 1925.a. ehituskavandi järgi. Arvestamata on:

1. omaniku soov 1926.a. pooleli jäänud elamu lõpuni ehitamise teostamiseks.
2. 1925.a. ehituskavandi järgimisel tekib naaberkinnistu (Kaevu tn14B) päikese eest varjutamise olukord.
3. 1925.a. ehituskavandi järgset hoonet ei ole mitte kunagi olemas olnud - taastamisest juttu ei saa olla.
4. 1925.a. ehituskavandi järgi on tegemist nelja korteriga elamuga - omanikul puudub huvi täiendavate korterite välja ehitamiseks (kuigi mõni "arendaja" oleks sellest väga huvitatud). Kogu elamu on plaanitud ehitada ühe perekonna (kaks peret kokku) tarbeks.
5. ehitusmahu kaugused taga ja külgiast on pärit kaasajast - selliseid nõudeid ei ole võimalik üle tuua enne 2015.a. ehitusmääruse kehtestamist ehitatud hoonele.



Ill.41; Ill.42 Side 11 hoone praegune seisukord. Püstlaudisega kaetud “ajutine trepikoda” läheb lammutamisele ja siia asemele tuleb juurdeehitus. Maha võetud laudist kasutatakse ära püstlaudadest iluvöö tegemisel.

5. SÄILITAMISE ETTEPANEKUD

1. Säilitada olemasoleva maja välisilme. 1997/99 ehitatud laiendusel ja planeeritaval maja laiendusel järgida välisviimistlusel maja originaalset stiili.
2. Rajada sadeveesüsteemid. Vahetada välja veelauad kogu ulatuses ja taastada nende algne väljanägemine.
3. Eemaldada niiskuskahjustuste juurest fassaadilaudis. Vajadusel teostada puiduparandused. Väljavahetatavad fassaadilauad asendada algupärase profiiliga koopialaudisega.
4. Plastikaknad vahetada välja ja taastada 1926. aasta välimus. Rahuldavas seisundis originaalakende puhul eelistada restaureerimist. Kasutades linaõlikitti ja linaõlivärvi. Sisemistesse raamidesse võiks paigaldada pakettklaasi ja jätta ära prosspulgad. Butafoorseid paketiõlaseid pulkaside mitte kasutada (eriti kahel pool paketti).



III.43



III.44

5. Kui fassaadi avamisel ilmneb müüripalgi kahjustusi, siis kahjustunud osad “plombeerida” puiduga. FIBO plokiga “plombeerimist” pigem vältida, kuigi see on üsna levinud ehitusvõtte ja odavam.



III.45

6. Olemasolev paekivist vundament – korrastada, krohvida (lubi-tsement mört).

7. Aknaalustele ja veelaudadele paigaldada tsingitud veeplekid.

8. Ainus säilinud originaaluks restaureerida ja kasutada algupärase asukohas II korrusel.

9. Kui vähegi võimalik, siis kasutada vana treppi või selle erinevaid osasid uue trepi ehitamisel. Trepi osad puhastada värvist, teostada puiduparandused ja värvida/lakkida/õlitada vastavalt sisekujunduslikule lahendusele.



III.46 Vaade “ajutisele trepikojale” seestpoolt. Näha on vana treppi ja käsipuud, mida võiks uue trepi ehitusel ära kasutada. Vanad, pisut kulunud trepiastmed lisavad uuele elamu osale väärikust ning muistse aja hõngu. Paremale jääv ainus säilinud originaalne uks kindlasti säilitatakse samas kohas. Kaaluda võiks teistsugust värvilahendust ja võimalusel vana-aegset ukselinki.

9. Taasavada originaalsed vineerlaed, mis praegu on jäänud kipsplaadi alla.

10. Korstna lõõrid lasta korstnapühkijal ära puhastada ja üle kontrollida. Soojust salvestatavat kaminat kasutada alternatiivse küttekehana ja dekoratiivelemendina.

11. Korstnapitsi otsad laduda uuesti selliselt, et tekiks krae, mis suunab vihma vee korstna tüvese pealt eemale ning pits säilib kauem. Pleki lisamisel „mütsi“ mitte teha vaid paigaldada kitsas tagasipööratud äärega plekk.

12. Tulevikus, praeguse katusekatte amortiseerumisel, vahetada praegune katuseplekk valtsplekk katusekatte vastu.



III.47; III.48 Veel detaile lammutamisele mineva trepikoja küljest. Originaalne majanumber restaureeritakse ja leiab oma koha maja küljes. See 50-ndatest pärinev postkast võiks samuti leida kasutust. Seda saab otsustada siis, kui ehitus juba lõppjärku jõuab.

6. KAVANDATAV ELAMU E HITUSE LÕPETAMINE

2017.a. sai arhitektuuribüroo PLAN P OÜ arhitekt Kalev Lepikult tellitud Side 11 elamu ehituse projekti muudatus. Projekti järgi lammutatakse praegune “ajutine trepikoda”, mis on kaetud püstlaudisega. Kasutuskõlblikke laudu saab kasutada nii uue maja laienduse, kui ka vanema juurdeehitise ehisvöö tegemiseks. Uue maja laienduse ehitusalune pind on 43,2m², mis teeb kogu elamu ehitusaluseks pinnaks 150,6m². Sissepääs hoonesse saab jätkuvalt käima Side tn. poolt – peasissepääsule kohaselt. Välisuks tuleb klaasitud, erilahendusega, harmoneerudes maja historitsistliku välimusega. Kavandatav terrass ja rõdu paigutatakse “päikese poole” kagu suunas, kust on vaade Kaevu tn. suunas jääva krundi sügavusse. Elamu laienduse üldine ilme koos vanema osa rekonstrueerimistöödega püüdleb sinna poole, et algses ehituskavandis esitatud historitsistlike fassaadilahenduste järgimise kaudu ühitada tervikuks algne vanem hoone osa, 1990’ndate juurdeehitus ja kavandatav elamu laiendus (vt.Lisa 2). Kavandatava elamu laienduse mahus ühendatakse olemasolevad kaks hoone sissepääsu peasissepääsu taha. I ja II korruse eluruumidesse pääsud saavad olema tuulekojast. Esimese korruse olemasolev tubade lahendus säilib. Elamu laienduse mahus lisandub üks tuba koos terrassiga ja laiendatakse olemasolev WC ruum vanni mahutamiseks. Ka teisel korrusel säilib praegune tubade lahendus. Elamu laiendusega rajatakse kahemarsiline trepp II korrusele pääsuks tuulekojast. Trepihallist pääseb eraldi tuppa kust avaneb pääs rõdule. Lisaks tuleb eraldi väiksem tuba garderoobi tarbeks (vt.Lisa 3 ja 4). Varasem juurdeehitus säilib olemasolevas mahus ja seal on plaan ainult aknad välja vahetada ning välisfassaadi korrigeerida. Pääsud krundi sügavuses terrassilt hoone tagaküljele korrastatakse ja terrassi osa täiendatakse vajaliku piirdega.



III.49 - 3D vaade lõunakaarest



III.50 - 3D vaade hoovi poolt (maja tagant läheb Side tn)

Varasema juurdehitise olemasolev teise korruse rõdu hoone tagaküljel korrastatakse ja vahetatakse kahjustunud rõdu piire.

Hoone värvimisel on ettenähtud kasutada linaõlivärvi. Projektis on värvitoonid antud linaõlivärvi valmistaja Tikkurila värvikaardi järgi (vt.Lisa 2). Põhitoonid saavad olema kontrastsed rohekad toonid.

Aknad on planeeritud DK tüüpi 2-raamilised ja sissepoole avanevad (1x klaas ja 2x klaaspakett).

Siseuksed tulevad puittahvel uksed. Siseviimistluses on plaanis kasutada võimalikult palju naturaalseid n.ö. hingavaid materjale.

KOKKUVÕTE

Nii nagu Rooma linna ei ehitatud valmis ühe päevaga, nii ei ole võimalik ka ühte mitmele põlvkonnale mõeldud kodumaja ühekorraga valmis ehitada. Iga põlvkond soovib hoonele ja kinnistule midagi lisada või midagi täiendada. Seejuures on oluline mitte rikkuda või hävitada eelnevate põlvkondade loodut. Kõige uue rajamisel tuleb alati mõelda, et see protsess oleks lihtsasti tagasipööratav ja kindlasti harmoneeruks olemasolevaga. Ei ole mõeldav, et kõne all olev Side 11 elamu lõpuni ehitamine päädiks näiteks betoonist ja suurte klaasakendega. Rajatav laiendus peab tulema samuti puidust, järgima sama stiili, kuid olema professionaalse uurija/ehitaja silmale eristatav oma erinevate ajastu ehitusjärgkudega.

Ajapikku hoone rajamisel plaanitud esialgne funktsioon võib tihtilugu muutuda. Side 11 maja oli algselt plaanitud nelja pisikese korteriga üürimajaks, kus ei olnud sees vett ning kanalisatsiooni. Tänapäeval on selle maja eesmärgiks saada suureks ühe perekonna elamuks, kus on sees kõik tänapäevastele nõuetele vastavad funktsioonid. Ei ole mõeldav säilinud vanas osas taastada tõrvapapp katust, kuivkäimlaid, pisikest puuküttega pliidiga kööki jne. Tuleb aga säilitada selle maja HING. Majja sisenedes peab olema koheselt tunnetatav, et sa oled 100-aastases majas. Sul on võimalus näha vanu esemeid ning ehituselemente, mis on hästi esile toodud. Neil kõigil on rääkida oma lugu.

Selle uurimistöö eesmärk ongi rääkida kõik need lood järeltulevatele põlvedele. See, kuidas need majad siia kvartalisse tekkisid, kes kõik siin on elanud ja millal eri põlvkonnad on midagi ehituslikult lisanud. See on ka lugu ehitajatele, et mida uut rajades vanast ajast arvesse võtta ning milliseid esivanemate traditsioonilisi ehitusvõtteid jätkata. Kui ei ole kogemusi, siis ei teki ka traditsioone.

Loodetavasti täidab käesolev uurimistöö oma eesmärgi ja on kasulik materjal edasiste uurimiste jätkamisel.

7. KASUTATUD KIRJANDUS JA TEISED ALLIKMATERJALID

Arhiiviallikad

Antud uurimistöös on kasutatud vähe viiteid arhiiviallikatele, sest valdav enamus originaalallikaid on olemas omaniku eraarhiivis. Kinnistut puudutavate dokumentide koopiad erinevatest arhiividest on tehtud kaua aega tagasi ja neile ei ole kantud arhiivi säilikute numbreid. Praeguses COVID-19 eriolukorras (2020/2021) on arhiivide külastamine ja sealt dokumentide välja küsimine raskendatud.

Tallinna Linnaplaneerimise Ameti arhiiv (TLPA), Ehitusprojektid, Side 11/Kaevu 14, Nõmme, 1925, 1939 (kasutatud arhiivist enne eriolukorda tehtud koopiaid)

Tallinna Linnaarhiiv, Linnaplaanid. Tallinn.

<https://www.digar.ee/viewer/et/nlib-digar:35660>

Tallinna Linnaarhiiv, inv. toimik nr.7791, 1971, Tallinn (kasutatud arhiivist enne eriolukorda tehtud koopiaid)

Internetiallikad

Kultuurimälestiste riiklik register,

<https://register.muinas.ee/public.php?menuID=monument>

(vaadatud 22.04 ja 23.04.2021)

Eesti Rahvusraamatukogu Eesti artiklite portaali Digar, "Küüts" otsing

<https://dea.digar.ee/cgi-bin/dea?a=q&hs=1&r=1&results=1&oa=&txf=txIN%7CtxTI%7CtxAU%7CxtaTA&txq=%22K%C3%BC%C3%BCts%22&dafdq=&dafmq=&dafyq=&datdq=&datmq=&datyq=&puq=&e=-----192-et-25--1--txt-txIN%7CxtTI%7CxtAU%7CxtaTA-%22Morel%22----->

(vaadatud 26.03.-23.04.2021)

<https://dea.digar.ee/cgi-bin/dea?a=d&d=nommesona19370227.2.2&srpos=1&e=-----193-et-25-nommesona-1--txt-txIN%7CxtTI%7CxtAU%7CxtaTA-%22K%c3%bc%c3%bct%22----->

(vaadatud 26.03.2021)

Kalmistute register. <https://www.kalmistud.ee/>

Kirjandus ja publitseeritud allikad

Muinsuskaitseamet, Kultuurimälestise omaniku käsiraamat.

<https://www.muinsuskaitseamet.ee/et/kasiraamat>

Tallinna Kultuuriväärtuste Amet. Tallinna Maja. Tallinn 2010

L.Lõhmus, Jalutaja teejuht Nõmme. Solnessi Arhitektuurikirjastus, 2007

L. Lõhmus, Nõmme ajalugu. Kirjastus Koolibri, 2006, lk 129-132, 158, 167, 171

L. Lõhmus, Nõmme läbi aegade. AS Inreko press, 2001.

Tallinna Tehnikaülikool. Eesti eluasemefondi puitkorterelamute ehitustehniline seisukord ning prognoositav eluiga. Tallinn 2011. https://www.mkm.ee/sites/default/files/puitkorterelamute_uuring.pdf

Suulised allikad ja kinnistu omaniku materjalid

Illustratsioonid on kõik omaniku erakogust, kui ei ole märgitud teisiti.

Aliide Küüts (sünd.Rooma), käsikirjalised mälestused, praeguse omaniku eraarhiiv.

Leili Morel (sünd.Küüts), suuline vestlus autoriga, sept.20-apr.21.

Eva Gutkina, suuline vestlus autoriga, 90'ndate algus.

Marit Veski, suuline vestlus autoriga, 12.04.2021.

8. KAARDID

Nõmme kaart aastast 1918-1920?

https://www.ra.ee/kaardid/index.php/et/map/view?id=70951&_xr=eNpNjk0OgjAUhO8yF9D6hw4r9sSVF3ihTX0JRYXKQsOxPIEXE4om7r7JfJmM0PCpXObCbIaOZk8EuS46J211LmwvTeUsxmZLRI21m3hHHN%252BvEFLiMnVPqU1cSqLiQ6EVa9RH%252FOAIcx3qA8Xm%252BwN4Vv91bd%252FbTxSS%252BPv4pO5IlxEPgwfMnk3ew%253D%253D

Nõmme kaart 31.03.1924

https://www.ra.ee/kaardid/index.php/et/map/view?id=73647&_xr=eNpNjk0OgjAQhe8yF9CqKD5W7I0rLzChTZ2EIkLtQsOxPIEXsy2YuJrv%252FeRIGAovwbpilDOMUCXIcb8aDQ%252FNtdaBu8ZoikkB8uJbk3gPOn%252FezmVxAKWuhKy2oMupTnQEabHi5TkPKJBahoK76dzezewgv%252Fj%252BX4tRz9YsVpFu%252FK3lzj4WewMynqpp%252BgJq9Tx%252F

1925 a Nõmme topokaart

<https://www.ra.ee/kaardid/index.php/et/map/viewImage?id=100493>

Nõmme alevi reljef plaan. 1920 - 1926

<https://www.ra.ee/kaardid/index.php/et/map/viewImage?id=17631>

Nõmme linna reljef-plaan ja planeerimise kava 1929 (1927.a. mõõdistus)

<https://www.ra.ee/kaardid/index.php/et/map/viewImage?id=103908>

Nõmme linna kinnistuüksuste plaan 1937

<https://www.ra.ee/kaardid/index.php/et/map/viewImage?id=100124>

Rahumäe 1930 - 1938

<https://www.ra.ee/kaardid/index.php/et/map/viewImage?id=202184>

Nõmme linna skemaatiline plaan 1936 - 1938

seda kasutati rahvaloenduse juures. Loendajad on majad peale sodinud

<https://www.ra.ee/kaardid/index.php/et/map/viewImage?id=203489>

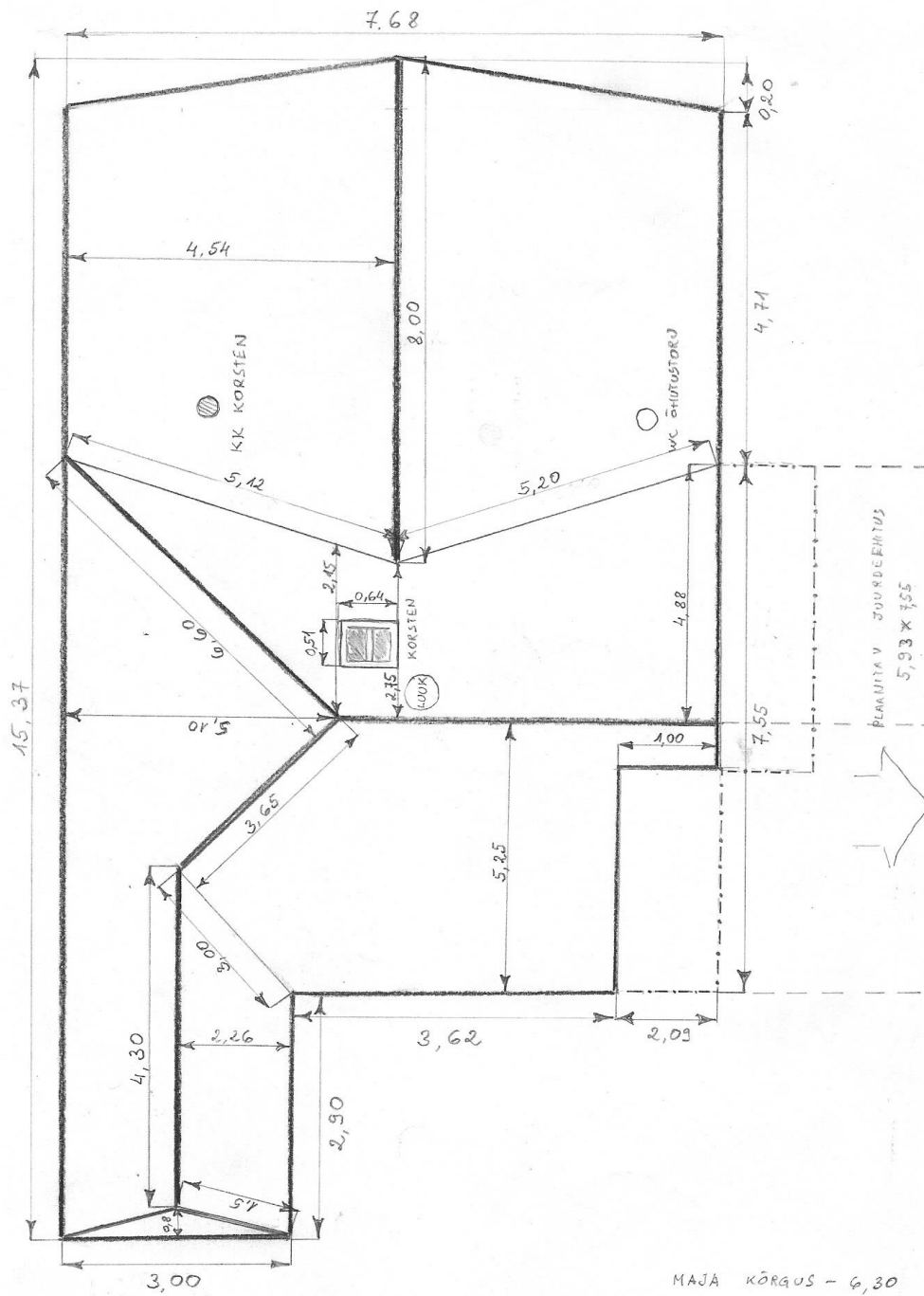
Maa-ameti kaart Rahumäe Sihi-Kaevu-Side tn. Kvartalid 2021 a.

https://xgis.maaamet.ee/maps/XGis?app_id=UU82A&user_id=at&LANG=1&WIDTH=1620&HEIGHT=1057&zlevel=10,539966.30859376,6583293.8232422

Google Maps kaart Rahumäest 2021 a.

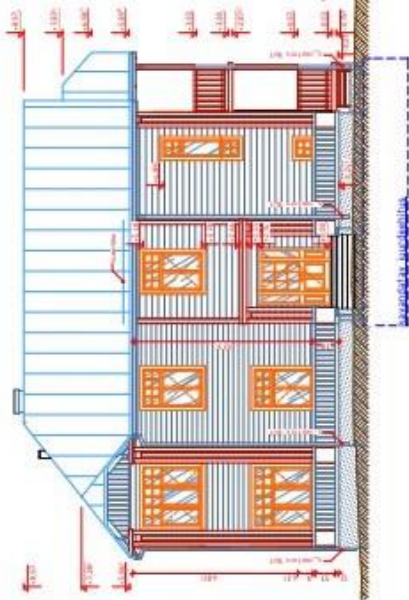
<https://www.google.ee/maps/@59.3830984,24.6955119,15z?hl=et>

9. LISAD

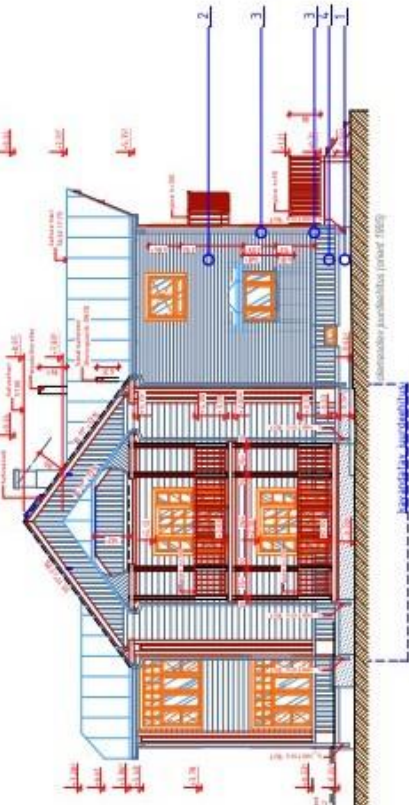


Lisa 1. Katuse kuju ja mõõtmed.

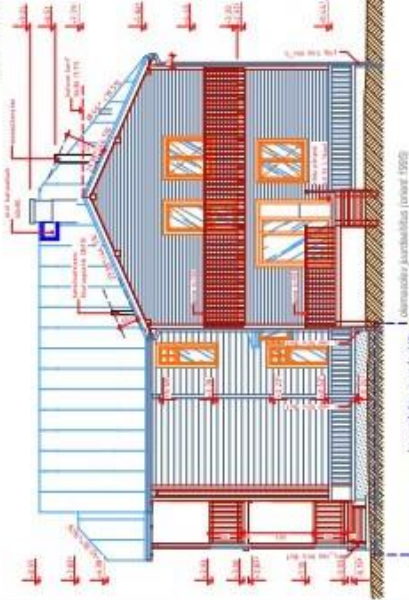
Vaade VI [Side tn poolt]



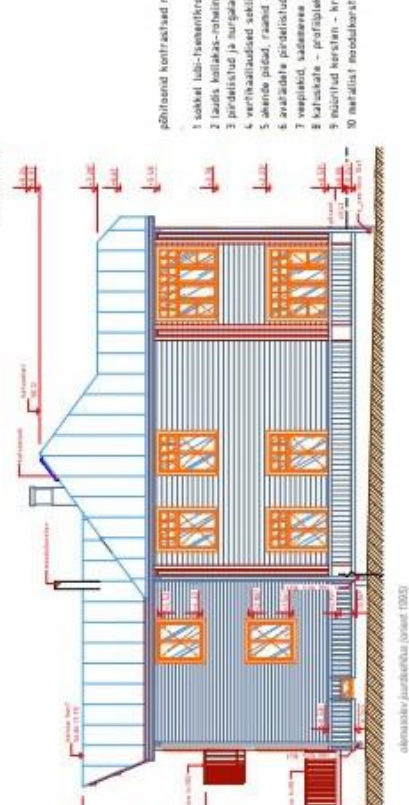
Vaade V2



Vaade V3



Vaade V4



põhitruud kontrastne rohealad toonid

- 1 sisekülali-Isenititõrkin, tumeroheline, toon Fason 205
- 2 lauds kollakas-roheline Tikurita F443 INCS S 0502-0501Y
- 3 pööritisid ja nurgalauda, - sinakas-roheline Tikurita 4991 INCS 7102-884B
- 4 vertikaalsed aksid, - erasemil tüdaast - hallikasroheline Tikurita X448 INCS 1807-0271Y
- 5 akende pildid, raamid - alge R84L 9010
- 6 avatöde pööritisid, välislaud - sinakas-roheline Tikurita 4991 INCS 7102-884B
- 7 veeplakid, sademeees terud tsingitud - toon hall R622
- 8 kühakala - profiilplakid, toon hall R622
- 9 rõõritud kerstlan - krohvitud, valge
- 10 madalid toodukarstlan - hall (tsingiplakid)

hall tsingiarukas R622

halltsingiroheline Tikurita X448 INCS 1807-0271Y

kollakas-roheline Tikurita F443 INCS S 0502-0501Y

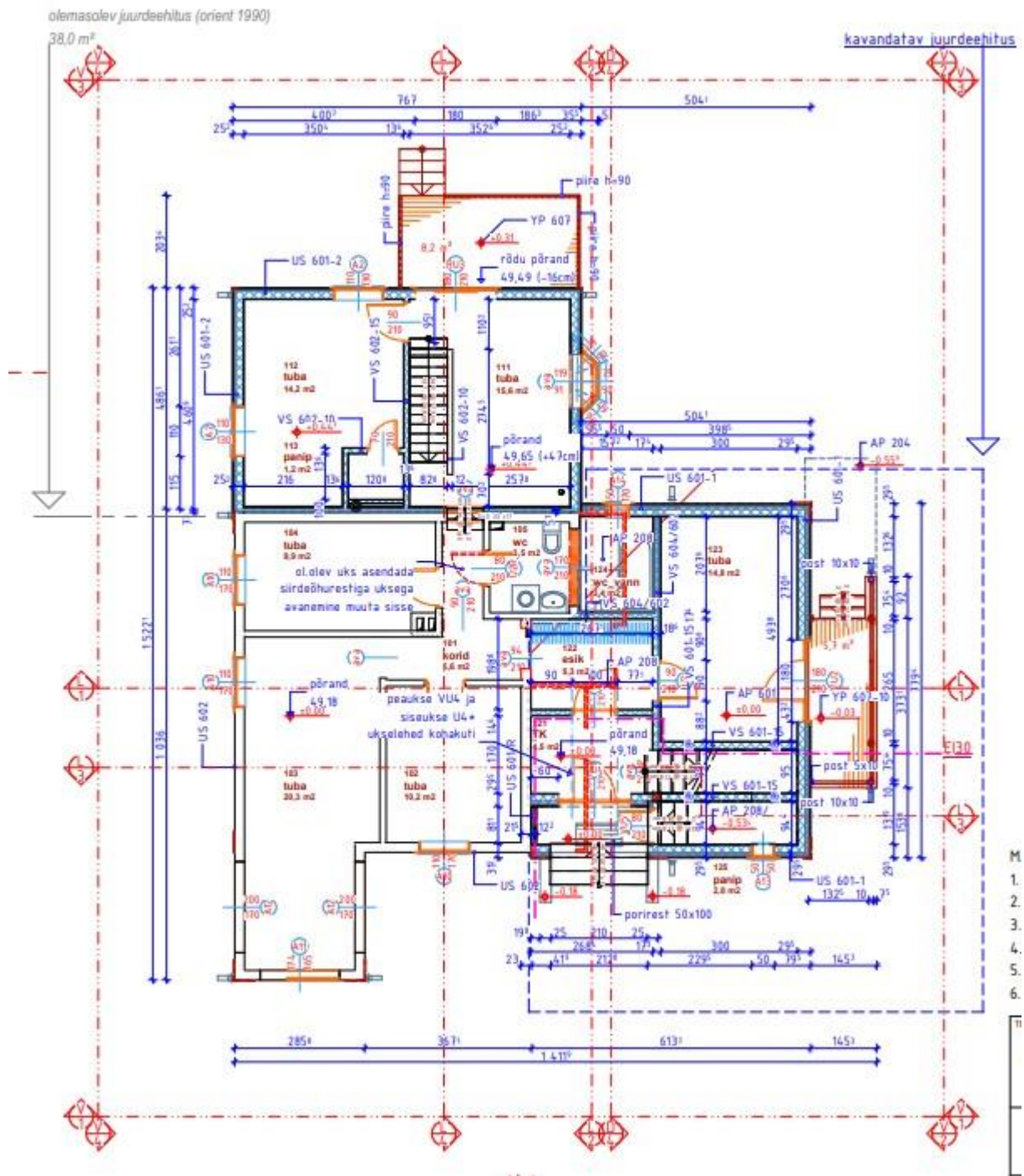
sinakas-roheline Tikurita 4991 INCS 7102-884B

tumeroheline, toon Fason 205

MÄRKUSED
1. Alusena kasutatud invent joonis 1950 hlv. toonik nr 7791, 8791, Tallinn
2. Alusena kasutatud juurdeehitus eaksis M1500 (varantil B5)
3. Alusena kasutatud Side tn 11 Maa-ala plaan tehnoloogidega M1500 JA GEO 001 ise 2013, 27.07.2020
4. Suhteliselt kõrgusle +0,00 vastava abs. kõrgus 49,42 (vähimise harrise pöörade pind)

leht:	14		
toetaja:	Elamu juurdeehitus		
projektant:	VAARDE		
arhitekt:	E. Lepik	K. Lepik	
koostöötaja:	Side 11, Nõmme LO, Tallinn, Harjumaa		
leht:	14		
toetaja:	EP		
arhitekt:	AR-JS		
koostöötaja:	M. L. 1001		
leht:	14		

Lisa 3. Side 11 rekonstrueerimise projekt. Esimese korruse plaan.



Lisa 4. Side 11 rekonstrueerimise projekt. Teise korruse plaan.

