

EESTI KUNSTIAKADEEMIA  
Kunstikultuuri teaduskond  
Muinsuskaitse ja konserveerimise osakond



Vahur Kuhlberg

**EAÕK Saatsse Peeter-Pauli koguduse uus kirik.  
Koguduse ajalooline ülevaade ja uue kiriku ehitus.  
Muinsuskaitse eritingimused.**

Saatsse külas, Setomaa vallas, Võrumaal  
2020/2021 õppeaasta  
Arhitektuuri konserveerimise ja restaureerimise  
täiendkoolituskursuse lõputöö

Tartu 2021

## Autorideklaratsioon

Kinnitan, et olen koostanud antud lõputöö iseseisvalt ning seda ei ole kellegi teise poolt varem kaitsmisele esitatud. Kõik töö koostamisel kasutatud teiste autorite tööd, olulised seisukohad, kirjandusallikatest ja mujalt pärinevad andmed on töös viidatud.

10. mail 2021. a.

.....  
(allkiri)

Töö vastab kehtivatele nõuetele ja lubatud kaitsmisele:  
„ ..... ” mail 2021. a.

.....

Kaitstud hindele: .....

„ ..... ” mail 2021. a.

.....

## Sisukord

1. Sissejuhatus	4
2. Ülevaade Saatsarina koguduse ajaloost	7
3. Saatsarina koguduse lõhe, selle taust ja uue koguduse moodustamine	9
4. Uue kirikuhoone ideekonkurss ja ehitamine	10
5. A. I. Vladovski elu ja lugu	18
6. Hoone materjalikasutuse ning tehnilise seisukorra kirjeldus, hinnang ja ettepanekud	26
7. Kokkuvõte	40
8. Kasutatud kirjandus ja teised allikmaterjalid	42
9. Lisad	43

## 1. Sissejuhatus

Mõtteid ja valikuid lõputööks oli algselt mitmeid. Alates vähem tuntud ajaloolistest mõisahoonetest kuni plaanini taastada kunagine Friedrich Georg Wilhelm Struwe (1793–1864) triangulatsioonitorn Harimäel. Kõik piisavalt väärivad objektid, et nende uurimise kallal tööd teha.

Tulenevalt minu kauaaegsest huvist Eesti mõisate vastu oleks muidugi käepärasem ja mugavam olnud põhjalikumalt uurida mõnd mõisakompleksi ja selle sajandite pikkust ajalugu või siis minu ametist lähtuvalt võtta uurida üks uhkem paarisaja aasta vanune ahi, mis õnne läbi on end veel puutumata kujul tänasesse päeva vedanud. Läks aga teisiti.

Ette antud soovituslikest tingimustest (vähem tuntud/teatud, pole muinsuskaitse all, objektile ei tohi olla varem koostatud restaureerimise või konserveerimise tingimusi jt) oli kõige keerulisem ehk leida uurimistööks valitavale objektile hilisemat reaalselt kasutust, sest sellistel unustatud hoonetel tavaliselt puudub töö tellija koos teostatava tulevikuplaaniga.

Minule mitmete meelepärasemate objektide osas sai eelnevalt põgusalt maad kuulatud, kohal käidud ning kõigi asjaosalistega (omanik, omavalitsus jne) ka vesteldud. Saatse „uue kiriku“, kui võimaliku lõputöö objekti juurde jõudes käisin esmalt vallamajas uurimas keda võiks huvitada pühakoja varemte saatuse ja minu nägemus objekti tulevikust. Tegin ka mõned järelepärimised Seto külaseltsi eestvedajatele ning ehitise omaniku, Eesti Kirikute Nõukogu (edaspidi EKN) vastava teema kuraatorile tutvustades oma mõtteid Saatse uue kiriku võimalikust tulevikust ning sain õige pea mitmed toetavad e-kirjad. Kõik järgnev (Seto külaseltsi ja vallajuhtide poolt kiiresti organiseeritud koristustalgud 24. aprillil, EKN lubakiri jms) sai ka otsustavaks lõpliku valiku tegemisel.

Seega võtsin ma käesolevas lõputöös uurida Saatse külas asuvat Peeter-Pauli kiriku säilinud müüride seisundit, konserveerimise, hilisema kasutamise ja eksponeerimise võimalusi.

Uuritav objekt asub Saatse külas (seto murdes Satsarina ka Satsarina, Satsari), Setomaa vallas, Võrumaal ja kuulub Eesti Apostlik-Õigeusu Kirikule. Peeter-Pauli kiriku vare seisab Kannatajanna Praskovja kiriku (ehit. 1801) ja kalmistu kõrval. Enne Eesti omavalitsuste haldusreformi 2017. aastal kuulus küla Värskas valda ja Põlva maakonda.

Töö eesmärk on arhitekt-kunstnik Aleksander Wladovsky viimasele sakraalehitisele anda võimalus uuele elule.



Saatse kirikuküla vaade



Enne...



ja pärast talgupäeva.

Kuna piiriülene koguduse liikmete regulaarne kirikus käimine pole enam väga tihe siis venekeelseid jumalateenistusi praktiliselt ei peeta. Seega pole tänase seisuga tarvis ka kahte eraldi kirikut ja uue kiriku taastamine pühakojana pole enam aktuaalne. Kindlasti tuleks aga lõpetamata jäänud ehitise seinad vähemalt konserveerida, parandada olemasolev katus ning kinnitada lahtised tellised müürides, et säilinud müürid poleks varisemise ohus. Puhastada kiriku ümbrus suurematest ja väiksematest puudest, et müürid oleks vabalt vaadeldavad. Korjata kokku aastakümnete jooksul kogunenud olmeprügi, lammutada müüride külge ehitatud lagunenuid puitsarad ning puhastada siseruumid.

## 2. Ülevaade Satserinna koguduse ja kiriku ajaloo

Oletatakse, et esimene õigeuskirik oli Saatse külas juba 17. sajandil. Alust selliseks oletuseks annab üks viiest kellast kirikutornis, millel aastaarv 1679. Võimalik, et see kell on hoopis hiljem sinna toodud näiteks mõnest venemaa revolutsiooni järgselt lammutatud kirikust. Pihkvamaa arveraamatutes on 1710. a. mainitud Saatse valda. Petseri kloostri kroonika teatel oli Saatse ala (*ногосць*) 1720 Petseri kloostri/kiriku alt juba eraldunud. Saatse kiriku ajaloo uurija preester A. Kaljukoski andmetel pärinevad esimesed kirjalikud teated sealsest puidust kirikust 1763. aastal keisrinna Katariina II käsul koostatud Pihkva kubermangu kirikute nimekirjast. Puidust kirik, mille asukohta tähistab uue kiriku läheduses olev kivist sammas (praeguse peavärava lähedal) hävis tulekahjus 18. sajandi lõpus ning uus kivist Usukannataja püha märter Paraskeva Pjätšitsale pühendatud kirik (*Зачеренская православная церковь святой Пятницы*) ehitati 1801. aastal. Algne lihtne kirikuhoone on säilinud ümberehitatud kujul käesolevas hoones. 19. sajandi vältel teostati kiriku juures mitmeid ümber- ja juurdeehitisi. 1839. a. ehitati kiriku külge puust kellatorn. Kirikus on vanast puukirikust pärinevad “kuninglikud väravad” ja 15. saj kivist. 1884. a. pikendati kirikuhoonet ja ehitati uus kellatorn. (*Lõunaleht*, 20 juuni ja 9. juuli 2015) Preester A. Kaljukoski andmetel (teenis Saatsel 1974-1986) oli viimane suur kiriku remont aastal 1900. Täpsemad andmed remondi ulatuse ja tehtud tööde kohta puuduvad, kuid kiriku kroonikas leidub märkus, et remont oli suur ning selle järel „õnnistati kirikuhoonet uuesti...“. Ajavahemikul 2014-2017 toimus kirikus ulatuslik restaureerimine, mille käigus vahetati katus ja renoveeriti kõik avatäited. Paigaldati ka uued kullatud ristid.

Siinne kogudus on olnud segakogudus, kuhu on kuulunud nii setod kui ka venelased. Hea ülevaate Saatse ja laiemalt kogu tulevase Petserimaa olukorrast annab pikem artikkel „Soeto küsimus“, mis ära toodud ajalehes Postimees nr. 197, 31. august 1917. a. Saatse suurim püha on päätnitsapäiv (juulikuu viimane reede), mis on ühtlasi kiriku nimepüha. Paraskeva on kreeka keeles „reede“, setokeelse nime on püha saanud vene keele kaudu (пятница) ning kirikut on kutsutud ka *Reede* kirikuks. Saatse kirikuga on seotud ainus seto soost pühak Püha Stefanus, keda ikoonidel kujutatakse seto rahvarõivais. Stefanus lasti enamlaste poolt 1919. a. maha koos preester Isa Vassiliga. Segastel aegadel oli kaduma läinud ka kiriku meetrika raamat, millest Satserinna ülempreester D. Dubrovski teavitab Eesti Apostliku Õigeusu Sinodit 25. jaanuaril 1927. a. (lisa 1)

1927. aasta seisuga oli Petserimaa kõige väiksem Satserina vald oma 3000 elanikuga ja kõige suurem Irboska vald 8300 elanikuga. Umbes sellel ajal elas Satserinna kogudus üle kriisi, mille põhjusi ja arenguid püüan käsitleda eraldi peatükis (*Satserina koguduse lõhe ja uue koguduse moodustamine*). Koguduse vaimse elu allakäiku kiirendas ka Eesti Apostliku õigeusu Sinodi poolt korraldatud kalendrireform, mille tulemusel tekkis Satserina segakoguduses ja kogu Petserimaal suuri pingeid ning tülisid. Enne 1934. a. „Kirikute ja usuühenduste seadusega“ alanud õigeusu koguduste ümberkorraldamist rahvuse alusel oli Saatse koguduses 1818 setot ja 2673 venelast ning teenistusi peeti kahes keeles. 1935. a. 22. augustil otsustas Eesti Apostliku Õigeusu Sinod moodustada Satserina eesti koguduse (Waba Maa, nr. 198, 23 august 1935). Pärast reformi hakkas tegutsema kaks eraldi kogudust Uus Peeter-Pauli ehk eesti kogudus ning vana Paraskeva, nüüd puhtalt vene kogudus. Pinged rahvuse ja „õigema“ usu pinnal hakkasid rahunema. Esiolgu peeti teenistusi vanas kirikus korda mööda, ühel pühapäeval vene ja teisel pühapäeval eesti-seto kogudusele eesti keeles. Üsna pea, 1936. a. otsustati uuele Peeter-Pauli ehk eesti kogudusele ehitada uus kirikuhoone vanast kirikust umbes 20 meetrit lääne suunda. Kahjuks jäi uue kiriku ehitus lõpetamata ja 1941. aastal otsustasid kogudused taas ühineda.

1951. aastal kerkis Peeter-Pauli kiriku ehituse jätkumine taas päevakorda, kuid ajad olid uued ja nüüd vaid Moskvale alluva õigeusu koguduse tegevusetuse tõttu ei saanud sellest asja. Pooleli olevat ehitist kasutati nõukogude ajal autoremonditöökojana.

Arhiivimaterjalidest on Saatse koguduse ja kiriku ajaloo seonduvalt käesoleva töö raames kasutatud Rahvusarhiivis EAÕK Saatse koguduse fondis (EAA.1655.3.578; 1655.3.419 jne.) olevaid kirikuprotokolle ning mitmeid artikleid vanadest ajalehtedest.



### 3. Saatserina koguduse lõhe ja uue koguduse moodustamine.

Peale Vabadussõda, Eesti Vabariigi algusaegadel moodustati Petseri (Setumaa) maakond ja uued vallad. Kogu maakonnas oli 1920. aasta seisuga eestlasi vaid 7,4% , pearahvus setud 25,6% ja venelased 65%. Muud rahvused (lätlased, sakslased, juudid jne.) moodustasid üheskoos ülejäänud 2%. Vastmoodustatud valdades oli rahvuslik koosseis erinev kuna uute valdade moodustamisel püüti luua just rahvuslikult võimalikult ühtlasi alasid. Mõnedes neist olid ülekaalus vene keelsed elanikud aga vastmoodustatud Saatserina vallas olid enamuses setud (Setumaa, lk. 41). Saatserina Kannatajanna Praskovja kiriku kogudus oli aga suur ning algse kombe kohaselt peeti teenistust enamasti ikka vene keeles. Vastne Eesti vabariik viis läbi nõ kalendrivahtetuse ja see tekitas kogu Petserimaal suuri probleeme ning vastasseisu. Sealsed, peamiselt vene keelsed õigeusulised ja vanausulised keeldusid uut kalendrit aktsepteerimast ning pidasid oma kirikupühi vana kalendri järgi. See aga häiris tõsiselt nii koolide kui ka muude riigiasutuste tööd ja nõnda püüdis riik selle vastu suhteliselt karmide meetmetega võidelda: pühade pidamine kirikuis vana kalendri järgi keelati ning keelu rikkujatele määrati karme trahve. Koduseid pühade tähistamisi Juliuse kalendri järgi püüti minimeerida. See tekitas mõistagi palju paksu verd ning võõrandas eriti Petserimaa venelasi Eesti riigist. Olukorrast Saatserina koguduses annab hea ülevaate preester Mihail Wahteri raport Eesti Apostliku Õigeusu Sinodile 30. nov. 1921. a., kus viimane kirjeldab üsna värvikalt olukorda koguduses ja venelaste vastu töötamisest uuele kirikukorraldusele. Tuues eraldi välja äärmusliku tööga, et „nende“ (loe venelaste) meelest polevat eesti keel oma kõla poolest sobilik teenistuse pidamiseks ja kirikulauludeks. Eriti kurvaks ja haledaks teeb olukorra kirjelduses lõik: „venelaste tubli lauljuhi hr. Barsovi järel laulab terve rahvas, ka setud kelledel slaavi keelse laulu sõnad pähe kulunud ühes nendega. Eesti keelsel jumalateenistusel aga laulab ainult köster naesega ... „, (lisad 2, 3.) Järgnevate Sinodile saadetud kaebekirjade, pöördumiste ja nõudmiste põhjal võib oletada, et pinged vana ja uue korra pooldajate vahel väga suured olid.

22. veebruaril 1923. a. saadab preester Mihail Wahter Sinodile palvekirja mitte määrata Saatserinna uueks preestriks Grigori Ponomarjovi kuna see on venelane ega mõista eesti keelt (lisa 4). Seda palvet võetakse kuulda ja 28. märtsil 1923. a. määrab ülempiiskop Aleksander Saatse koguduse uueks preestriks varem Haapsalus teeninud D. Dobkovski (tema omal soovil) pannes viimasele ülesandeks mõlemast rahvusest koguduse liikmete lepitamise ja ühte viisi kohtlemise. D. Dobkovskil soovitatakse korraldada teenistused eraldi, ühel pühapäeval vene ja teisel eesti-seto keeles. (lisad 5 ja 6)

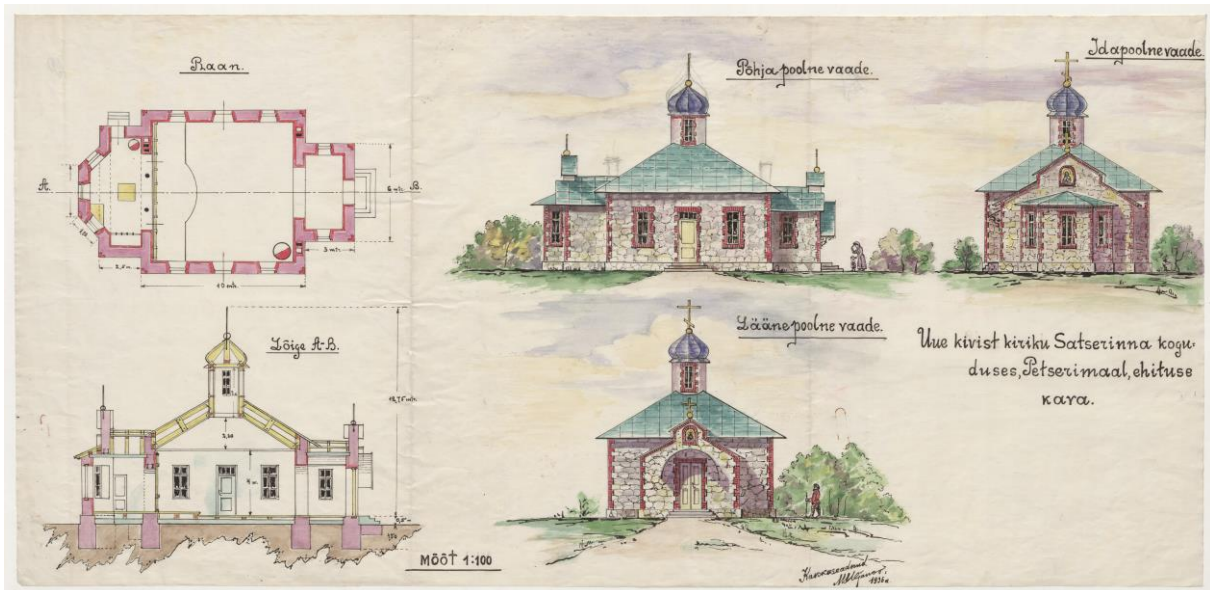
1924. aasta jaanuaris olid pinged nõnda suureks paisunud, et kuu alguspäevadel toimus kiriku juures kõva sõnelemine, ropendamine ja mõnedel andmetel isegi kähmlus. Sellest teavitab Sinodit oma raportiga 7. ja 20. jaan. 1924. a. preester D. Dubkovski. (lisa 7)

Võime tõdeda, et ka ajakirjandus aitas paanika tekitamisele kaasa. Üks kujukas näide ajalehest Rahva Sõna, 9. nov. 1928. a. (lisa 8)

Nõnda kasvasid pinged selles segakoguduses kuni 1934. aasta „Kirikute ja usuühenduste seaduse“ jõustumisega alanud õigeusu koguduste ümberkorraldamiseni rahvuse alusel. Alles siis hakkasid pinged rahvuse ja „õigema“ usu pinnal rahunema.

#### 4. Uue kirikuhoone ideekonkurss ja ehitamine.

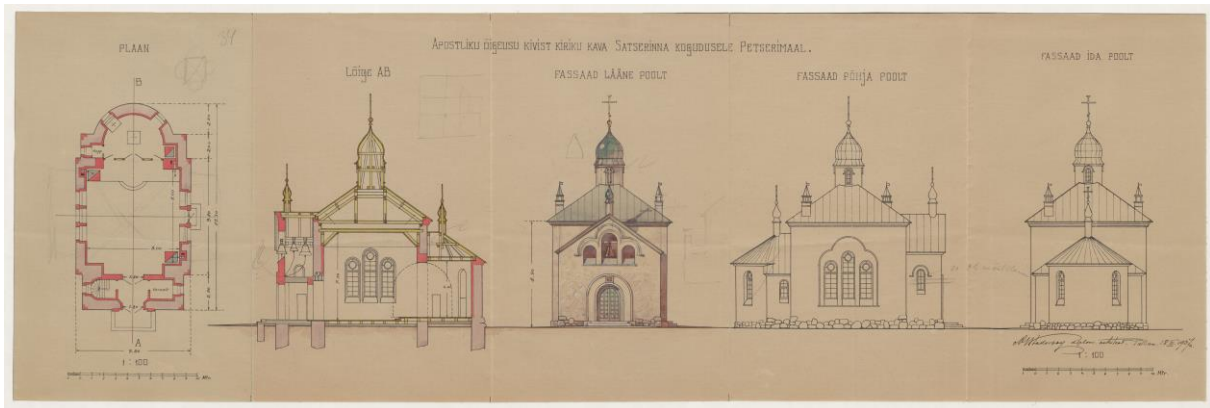
1935. a. 22. augustil otsustas Eesti Apostliku Õigeusu Sinod moodustada Satserinna Peeter-Pauli ehk eesti koguduse (Waba Maa, nr. 198, 23 august 1935) ja juba järgmisel aastal võeti nõuks uuele Peeter-Pauli kogudusele ehitada uus kirikuhoone. Selle ehitamiseks moodustatud komitee eesotsas olid preestrid D. Dubkovski ja E. Mehiste. 1936. a. kevadel korraldati ideekonkurss uue Peeter-Pauli kiriku projektile. Kandideerijaid oli mitmeid, nende hulgas huvitavamad tööd olid välja pakkunud Aleksander Ignati p. Vladovski (lisa 12) ja M. Uljanov (lisa 9), kelle tegevuse kohta arhitektina pole ma kahjuks midagi suutnud leida.



Lisa 9 M. Uljanovi eskiisprojekt.

Teedeministeriumi Ehitusjärelvalve (tol ajal olid uusehitused ääremaadel just selle ametkonna ja ministri halduses) inspektor J. Ostratile esitatud M Uljanovi koostatud Satserinna uue kivist kiriku projekt olla koostatud kutseõigusteta isiku poolt ja projekti juurde lisatud eelarve raskesti kontrollitav.

A. Vladovski, kes alles möödunud, 1936 aastal oli tema teenete eest sakraalehituste vallas kutsutud ja nimetatud Eesti Apostlik-Õigeusu Kiriku Sinodi ametlikuks arhitektiks ning kelle ülesandeks oligi juhendada ja kavandada õigeusu sakraalhoonete ehitustöid esitas kaks erinevat Satserinna uue kiriku projekti.



Lisa 12 A. Vladovski koostatud 1. eskiisprojekt.

Esimene (10. aug. 1937) oli vanas nn Pihkva-Novgorodi stiilis (lisad 12, 13, 14, 15), mis aga vastavale valitsusasutusele mitmetel põhjustel, eeskätt tema liigse venepärasuse tõttu ei sobinud (lisad 16, 17). Teises projektis loobus Vladovski nn Pihkva motiividest (varikatusega eeskoda koos kelladega kiriku lõunaküljel) ja võttis aluseks neoklassitsismi ja neogootika traditsioonid (lisa 30, 31)

1938. aasta märtsis esitab A. Vladovski uue, parandatud projekti koos kiriku tööde ja materjalide kirjeldusega (lisad 18, 19).

Lõplik Satserrinna Apostliku-Õigeusu Peeter-Pauli kiriku projekt koos ehitustööde ja materjalide kirjeldusega ning eelarvega võeti vastu aprillis 1938. Lahtiseks jäi vaid kes võtab enda kanda kiriku ehitustööde tehnilise järelevalve (lisa 20).

Tööde ettevõtjaks määrati I. Visnevski ning ehitajad kutsuti/palgati Petserist ja Mustveest. Kivikiriku projektmaksumus Vladovski enda arvutuste kohaselt oli 18 280 krooni (lisa 19). Ehituseks kinnitati Vladovski esitatud teine projekt. Uue kiriku ehituse toetuseks trükiti ka korjanduskaarte, mida müüdi üle Eesti (lisa 21). 1939. aasta aprillis pandi pidulikult paika uue kirikuhoone nurgakivi ja ehitamine hakkas pihta üsna hoogsalt.

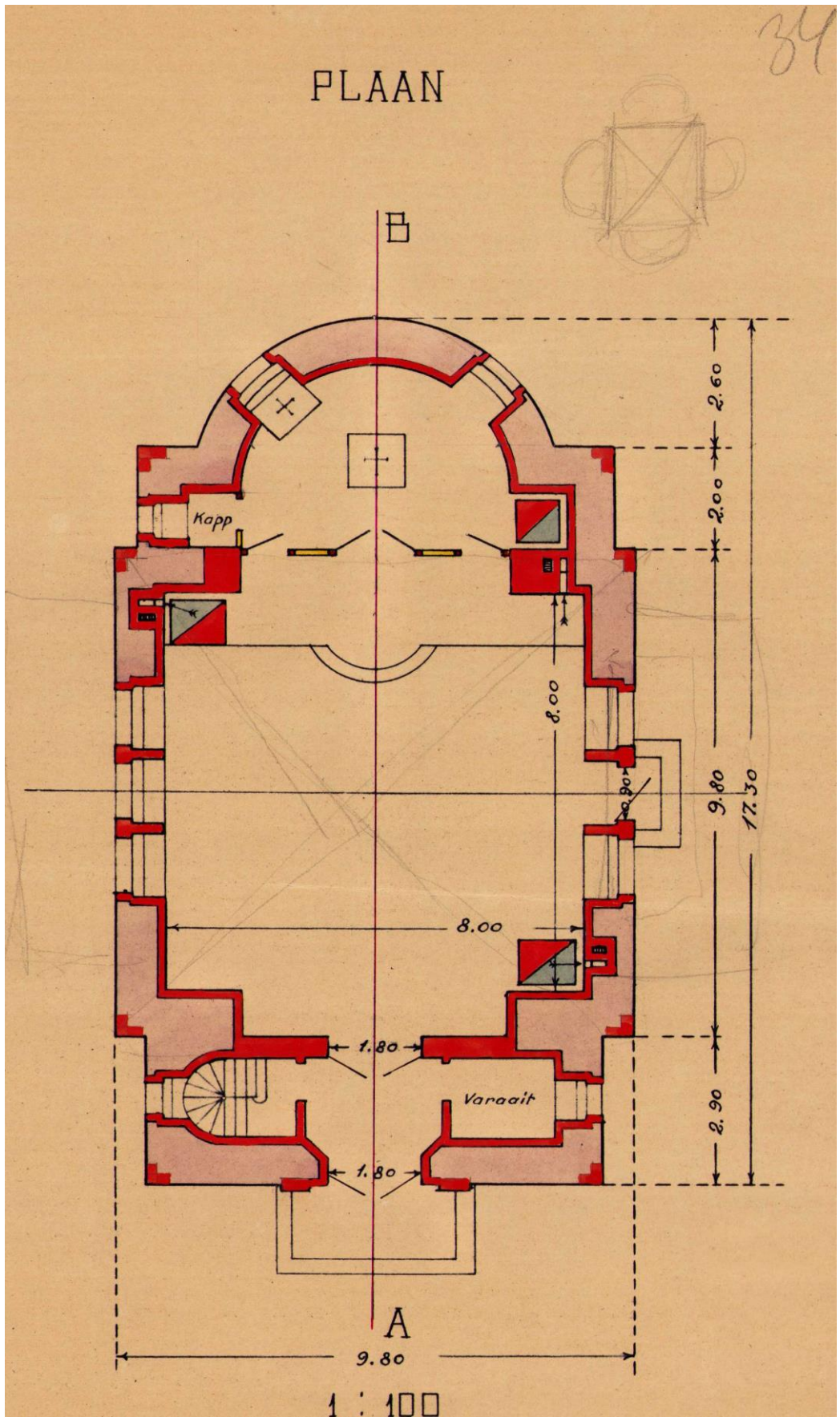


Lisa 21 Korjanduskaart uue kiriku ehituse toetuseks (erakogu)

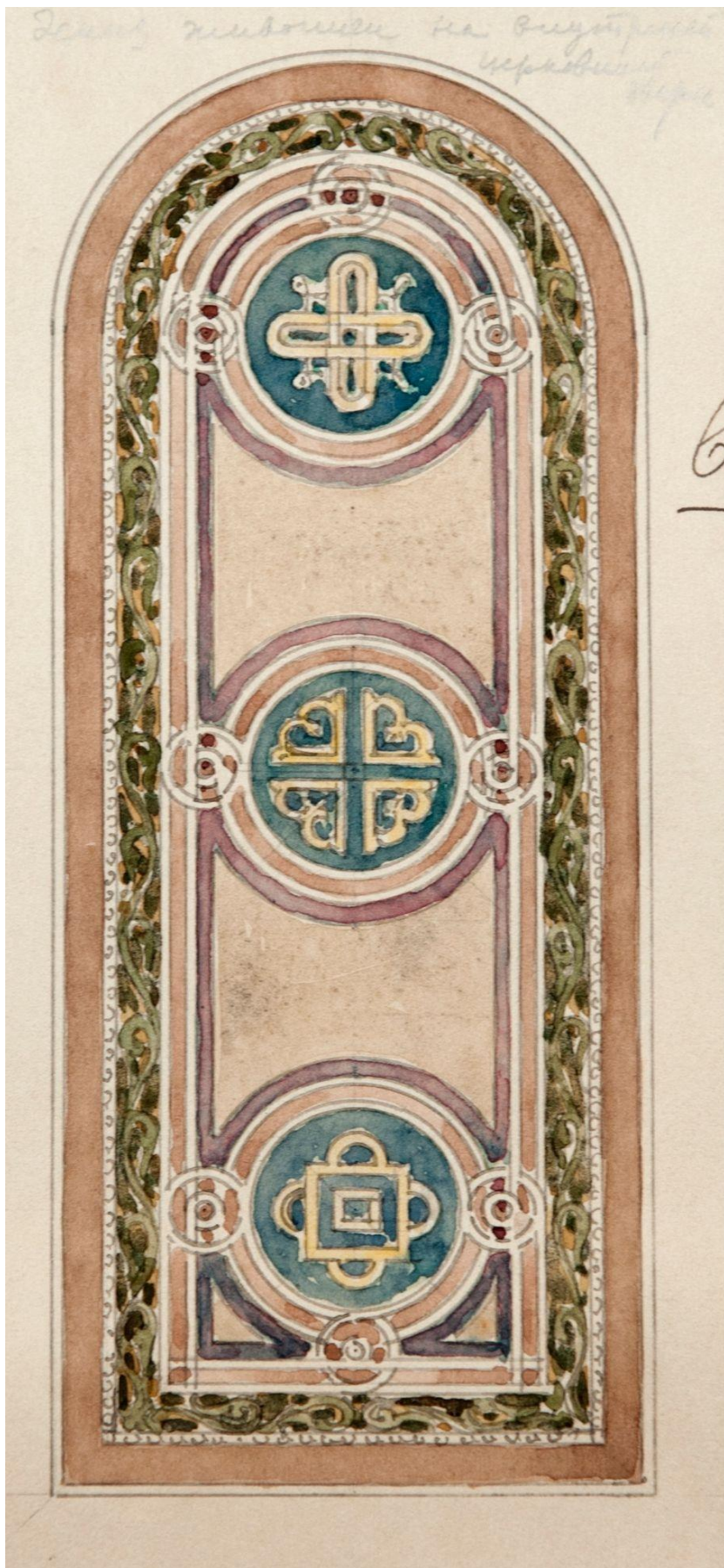
Kiriku ehitamine algas 1939. a. kevadel ja praktiliselt lõpetati juba sama aasta sügisel rahaliste vahendite nappusel. Jõuti valmis ehitada vaid nelitise seinad kuni katusekarniisini, sest riigi toetusel Petseri panga kaudu saadud 10 000 krooni laenuraha oli otsa saanud. 19. juulil 1939. a. esitab uue kiriku ehitamise komitee esimees preester E. Mehis komitee nimel metropoliit Aleksandrile palve eraldada sinodi kassast veel 3000 krooni selleks, et saaks hoone katuse alla viia. Palvele on ka lisatud aruanne senistest töödest ja eelarve (lisa 22, 23). Vastus Sinodi kassast 3000 krooni ulatuses laenu saamise palvele oli eitav. Soovitati koguduse jõududega hakkama saada (lisa 25). 1939. aasta sügiseks muutusid ka ajad keeruliseks seoses sõjaohu ja okupatsioonivägede Eestisse lubamisega. Sinod tegi 1939. aasta oktoobris Saatse Peeter-Pauli koguduse juhatusele ettepaneku koguduse kinnisvara laenu saamiseks pantida (lisa 29), kuid selline lahendus ei sobinud kogudusele.



Lisa 30 Kinnitatud projekti?? Esifassaadi eskiis (Moskvas, erakogu)



Lisa 31 Ehitise rõhtne läbilõige



Lisa 32. siseukse kavand (Moskvas, erakogu)



Veel järgmise aasta sügisel (07.10.1940), kui riigivõim oli juba vahetunud saadab Eesti Apostliku Õigeusu Kiriku Sinod Siseasjade Rahvakomissariaadile palvekirja seoses uue kiriku edasi/lõpuni ehitamise rahastamise asjus ja kurdab, et müürid on ilma katusega juba ühe talve seisnud (lisa 41), kuid toetust see palve ei leidnud. 1. okt. 1940. seisuga vabastatakse Satslerinna preestri ametist (tema omal soovil) ka innukas eestluse hoidja ja uue kiriku ehituse eestvedaja E. Mehiste (lisa 40). Järgnevatel keerulistel sõjaastatel polnud kiriku ehitusega kellelgi aega tegeleda.

Uue, Satslerinna eesti koguduse Peeter-Pauli kiriku ehitus lõppes üsna inetult. Lugu, mida olin kunagi ammu kuulnud kohalike vanemate inimeste käest ja toona lihtsalt kuulujutuks ehk folklooriks pidasin sai uurimistöö käigus arhiividokumente uurides ootamatu pöörde. Leidsin sellele ka kirjaliku aluse. Saatserina segakoguduse juhatus saadab Metropoliit Aleksandrile 15. veebruaril 1943. a. koosoleku protokoll nr. 25 ja kaebab, et keegi Agafon on 900 telliskiva maha müünud ja saadud raha maha joonud (lisa 33).

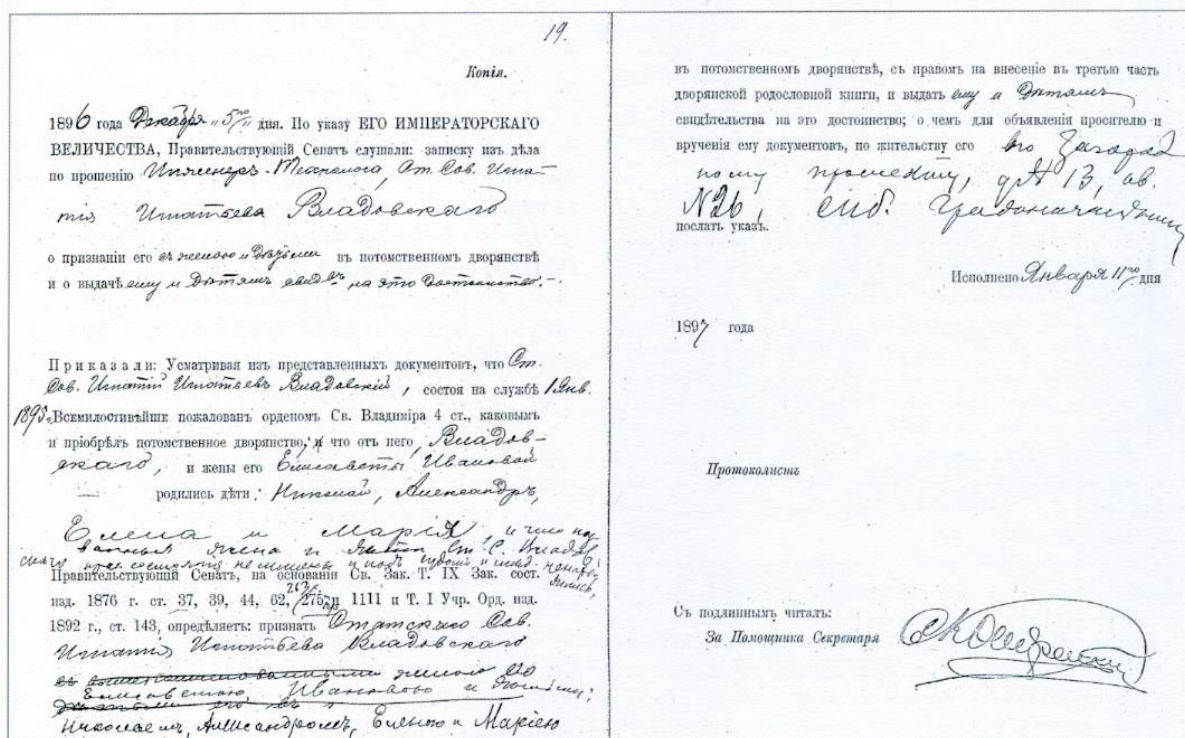
Ajalehest „Uus Rada“, 25. veebruar 1943 loeme, et Petseri prefekti poolt on karistatud Saatse valla mees Agafon Vokksepp (1893-1985) võinormi müügikohustuse mittetäitmise eest 25-220 RM rahatrahviga või mittetasumisel 5-44 päevase kinnipidamisega (lisa 34). Võimalik, et see Agafon Vokksepp oligi sama Agafon, kes ilmselt oli alalises rahapuuduses ega soovinud ka saksa okupatsioonivõime toetada. 1943. a. uue Peeter-Pauli eesti-seto koguduse tegevus suleti ning uue kiriku ehitamine jäigi pooleli.

Nõnda jäi ehitus seisma pikkadeks aastateks. Kohalike sõnul ei kaetud vastvalminud müüre isegi ajutise katusega ning need said järgnevate sõja aastate jooksul ilmastiku läbi tublisti kannatada. Alles peale sõda, nõukogude ajal, 1950. aastate algul oli korraks plaan ehitust jätkata, kuid siis saabus kolhooside moodustamise aeg ning tugevad müürid arvati enam sobivat kolhoosi töökojaks ja sepikojaks. Kummalisel kombel ilmselt peaksime tänama seda aega, sest nõnda sai pooleli jäänud kirik endale vähemalt ajutise katuse ja oli edasisest lagunemisest päästetud. Saatse Peeter-Pauli kirik jäigi meile teada olevalt Aleksander Ignati p. Vladovski viimaseks sakraalehitiseks ja elumaja Tallinnas, Tõnismägi 16 arhitekti viimaseks tööks Eesti vabariigis.

## 5. A. I. Vladovski elu ja lugu

A. I. Vladovskist on kirjutatud mitmeid raamatuid ning hõlpsasti on netiavarustest leida tema kohta peaaegu kõike. Seetõttu püüan tema elu ja lugu käsitleda siin võimalikult põgusalt kasutades põhiliselt Andrei Ponomarjovi koguteost "Архитектор-художник Александр Владовский. Материалы к творческой биографии". Москва, 2018, Wikipediat, arhiividokumente ning fotosid erakogudest. Püüan vaid tähelepanu juhtida mõningatele siiani ekslikult arvatud ja kirjutatud (wikipedia.org jt) ebatäpsustele kuulsa mehe elus.

Aleksander Ignati p. Vladovski (Александр Игнатьевич Владовский) sündis 10. märtsil (27.02. vana kalendri järgi) 1876. a. Tema isa oli poola soost põlvnev kolleegiumisekretär, hilisem riiginõunik Ignati Vladovski (1838–1913), kes oli usinasti teeninud vene riiki ja valitsust ning selle eest saanud mitmeid kõrgeid riiklike autasusid, millest tulenevalt senativalitsus 5. dets. 1896. a. tõstis kogu tema pere päritavasse vene riigi aadliseisusse. Seega ei põlvnenud Aleksander Vladovski isa poola aadlist nagu siiani on ekslikult arvatud ja kirjutatud (wikipedia.org jt.). Selle tõestuseks toon Vene senati otsuse mustandi Aleksander Vladovski isale päritava Vene aadlitunnistuse (teenistusaadel) andmise kohta (lisa 35).



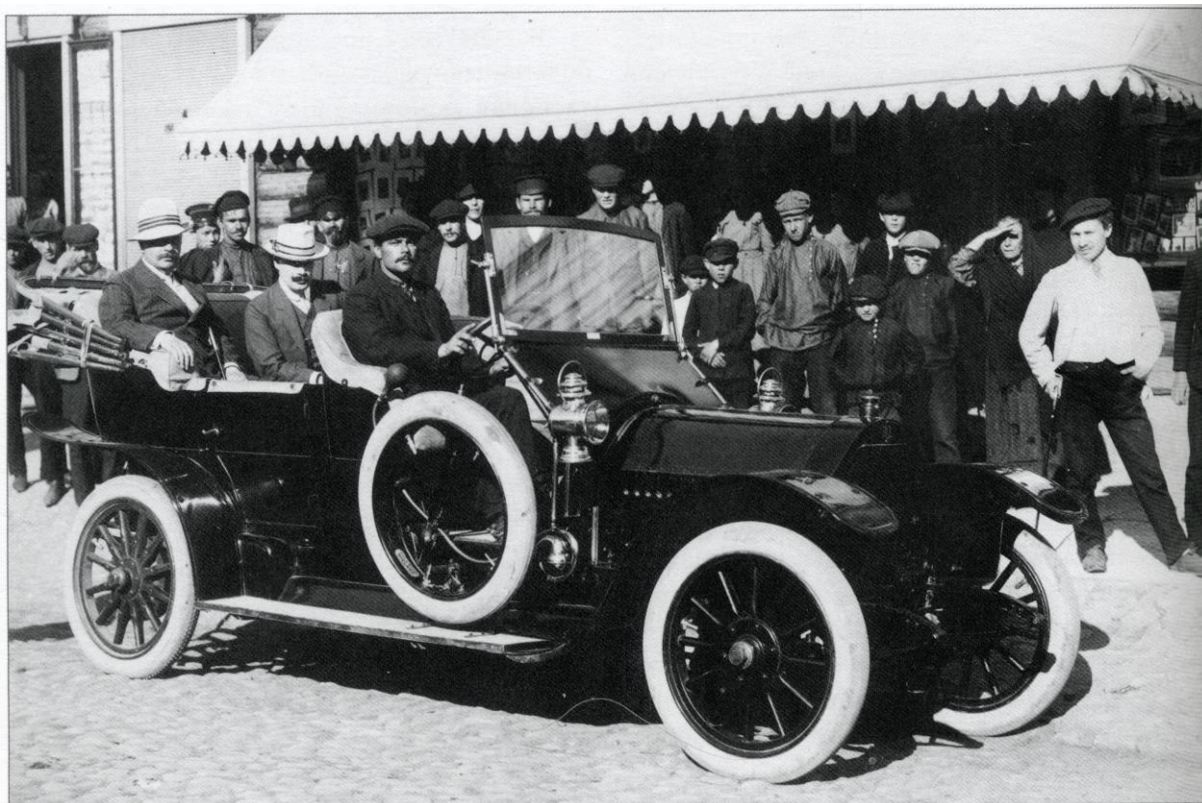
▲ Черновик решения Сената о признании в потомственном дворянстве И. И. Владовского, его жены и детей. 1896 год. РГИА, ф. 1343, оп. 35, д. 4487

### Lisa 35

Aleksander Vladovski ema Jelizaveta Ankudinova (surn. 1909) oli venelanna, kelle biograafiast teada üsna vähe. Vaatamata sellele, et Aleksanderi isa oli rooma-katoliku usku ristiti Aleksander õigeusu komete kohaselt St. Peterburi kommertskooli (tema isa töötas seal) Peeter-Pauli kodukirikus (lisa 36). Vladovskid elasid Peterburis, kommertskooli ametikorteris Zagorodnoi prospekt 13. Peres oli kuus last. Hariduse sai Aleksander Vladovski sünnilinnas Peterburis, kus ta suuresti isa soovil aastatel 1886-1894 läbis Peterburi kommertskooli täieliku kursuse ning 1894-1896 viibis sõjaväeteenistuses saades lipniku aukraadi. Noormees oleks

võinud lähtuvalt haridusest teha hiilgavat karjääri nt äris või panganduses, kuid teda huvitas rohkem kunst ja arhitektuur. 1896. a. augustis tegi ta esimese katse astuda Peterburi Kunstide Akadeemia juures tegutseva kõrgema kunstikooli arhitektuuri osakonna sisseastumiskatsetele, kuid see ebaõnnestus ja sama aasta oktoobris astus Aleksander Vladovski vabakuulajana professor A. O. Tomisko meistriklasse. Pea lasi Aleksander end üle viia arhitekt Leonti Benois' meistriklasse, kes hindas kõrgelt noormehe annet ja eriti oskust joonistada. Juba õpingute ajal sai ta oma eskiiside ja projektide eest mitmeid rahalisi auhindu, samuti joonistas ta sel perioodil illustatsioone Aleksandr Puškini poemile "Ruslan ja Ludmilla". Aastatel 1897-1901 läbis ta sama kooli juures arhitektuuri õppekava. Akadeemia lõpetas ta 1903. aastal ja talle anti diplom arhitekt-kunstniku erialal. 1904. aastal pälvis ta Peterburi Kunstide Akadeemia kaheaastase stipendiumi, mida pikendati hiljem veel üheks aastaks. See võimaldas tal aastatel 1904–1906 reisida enesetäienduse eesmärgil Venemaal ja Lääne-Euroopas. Nendel reisirajadel valmisid ka mitmed joonistused vanadest kirikutest ja muudest arhitektuurimälestistest. Aastatel 1907–1908 töötas Vladovski Keisrinna Maria asutuste arhitektina, kus tema peamiseks tööks kujunes Peterburis aadressile Väike prospekt 32 rajatud viiekorruselise elumaja, mida tuntakse tänu fassaadil asuvale laialisirutatud tiibadega tütarlapse kujule ka "ingliga majana".

1908. aasta töi Aleksander Vladovski ellu olulised muutused. 28. septembril abiellus ta Tveri kubermangust, lihtrahva hulgast pärit Elena Brodinovaga (1876-1957). Abielu oli lastetu. Samal aastal määrati ta Narva Kreenholmi Manufaktuuri (asut. 1857) arhitekti ametikohale, kus ta töötas kuni 1919. aastani (ERA, f. T-76, n. 1, s. 11509, lk. 52). Narva perioodil olid tema suuremad teostunud projektid Kreenholmi Manufaktuuri haigla (valmis 1913) ja parun von Velio Kraavi tn 2 asunud majast ümber ehitatud Narva Poeglaste Gümnaasiumi hoone (valmis 1916). Hoone sai viimases ilmasõjas küll tublisti kannatada, kuid ehitati 1948. a. uuesti üles ja täna kasutab seda Narva Vanalinna kool. Aleksander Vladovski oli väga produktiivne arhitekt. Tellimusi ja töid jagus üle suure Venemaa ning tema majanduslik seis oli nõnda hea, et 1911. a. soetas ta endale tolle aja ühe esinduslikuma auto Darracq 14/16 HP, mis oli 100 esimese sõiduauto hulgas Eestimaa kubermangus.



▲ А. И. Владовский в собственном автомобиле «Даррак» в Нарве. Фотография В. Любимова, 1911 год. ЕАА, ф. 30, н. 5, с. 8102

Ülesvõtte tehtud Narvas, fotograaf V. Ljubimovi ateljee ees (ЕАА, ф. 30, н.5, с. 8102).

Esimese ilmasõja puhkedes 1914. a. mobiliseeriti ka A. Vladovski, kui noorem reservohvitser, armee teenistusse. Kuid vabastati Kunstide Akadeemia eestkostel ja palvel teenistusest juba 1915. a. juulis. (Пономарев, А.Ю. "Архитектор-художник Александр Владовский. Материалы к творческой биографии". Москва, 2018, lk. 119) Kuni enamlaste võimuhaaramiseni 1917. aastal jätkas A. Vladovski tööd ka mujal Venemaa linnades ja kubermangudes, projekteerides peamiselt eramaju aadliperekondade esindajatele. Vene impeeriumi hukk tabas teda Narvas, 1920ndate aastate alguses asus ta elama Tallinna. Eesti uue arhitektuuri üheks loojaks saav Aleksander Ignatjevitsš on näidanud end mitte ainult andeka arhitektina, vaid ka kunstniku, publitsisti ja avaliku elu tegelasena.

Aastatel 1920-1924 oli ta tegev kohaliku vene-saksa kunstiühingu "ARS" liikmena. 1923. aastal valmis Vladovski projekteeritud Ellamaa elektrijaam koos selle juurde kuuluva direktori majaga ja sarnases stiilis 1932. aastal Kiviõlis valminud põlevkivitöötlemise tehas. 1925. aastal valmisid Juhkentali sõjaväehaigla ja elumaja aadressil Valli tänav 4, mille fassaadil on jäädvustatud ka arhitekti nimi. Vladovski huvitavamaid *Art déco* stiilis lahendatud hooneid on 1928-1929. aastatel Kalamajja rajatud Kalma sauna hoone.

Samuti jätkas Vladovski tegevust sakraalhoonete projekteerimisel. 1929. aastal projekteeris ta Petserimaale Irboska linnuse juurde rajatud Jumalaema Korsuni pühakuju kabeli ja 1934. aastal Tallinna Vene tänavale Tallinna Nikolai kiriku juurde rajatud Esimese maailmasõja ohvrite mälestuskabel. 1935. aastal projekteeris ta uue hoone tulekahjus hävinud Kopli Nikolai kiriku asemele ja 1936. aastal valmis tema projekteeritud (Vladovski tegi projekti tasuta) Püha Jüri kabel Loodearmee võitlejate Tallinna Kopli kalmistul. Võttes arvesse Vladovski panust Eesti

õigeusu kirikuarhitektuuri, nimetas Eesti Apostlik-Õigeusu Kiriku sinod ta 1936. aastal oma ametlikuks arhitektiks, kelle ülesanne oli juhendada ja kavandada õigeusu sakraal- ja abihoonete ehitus- ja renoveerimistöid. Samuti autasustati teda Piiskop Platoni ordeni I järguga.

Sõja-aastatel lakkas arhitektuuriline ja ehitustegevus peaaegu täielikult. Alles pärast sõda, 1946. aastal kavandas ta fassaadi Lai tänav 27 administratiivhoonele. 1949. aastal projekteeris ta Kohtla-Järve lasteaia hoone, mis olla saanud vabariiklikul avalikul konkursil isegi II koha.

1950. aasta kevadel kuulutati Vladovski koos mitme teise silmapaistva kultuuritegelasega kodanlikuks natsionalistiks, mis piiras oluliselt tema võimalusi oma annet ja oskusi rakendada.



Lisa 38. Kabel Kopli kalmistul.

Aleksander Ignati p. Vladovski on öelnud: (minu tõlge) „ma olen enamlastele andnud palju tööd, nõnda palju kui ma olen ehitanud kirikuid on nad neid pidanud ümber ehitama...” (EAM, f. 46, n. 1, s. 21, lk. 17) Ümberehitamine aga ... pole lammutamine! Ainuke Vladovski projekteeritud (tegi seda tasuta ja juhtis ise ehitust) ja nõukogude ajal lammutatud ehitus oli valdavalt veel elus olevate endiste Loodearmee võitlejate annetatud summade eest ehitatud ja 1936. aastal valmis saanud mälestuskabel Tallinnas, Kopli kalmistul. (lisad 37, 38) Kabeli hävitamise kuupäev pole küll teada, kuid on väga tõenäoline, et Vladovski pidi oma töö lammutamist pealt vaatama .....

Aleksander Ignati p. Vladovski suri 4. oktoobril 1950. a. ja on maetud Tallinnas, Metsakalmistul. Seitse aastat hiljem suri tema abikaasa Jelena, kes maeti oma abikaasa kõrvale. Vladovskite haud on tunnistatud riiklikuks kultuurimälestiseks.



Aleksander Vladovski ja tema abikaasa haud metsakalmistul 1983. a.

### **Tuntumad tööd**

- Narva Kreenholmi Manufaktuuri haigla (1911–1913, praegu Narva Linnahaigla vana hoone)
- Narva Poeglaste Gümnaasiumi, praegu Narva Vanalinna Riigikooli hoone (ümberehitatud parun von Velio maja, 1916)
- Loodearmee võitlejate mälestuskabel Tallinna Kopli kalmistu kõrval



- Nõmme Ristija Johannese õigeusu kirik (1922–1923)
- Ellamaa elektriijaam Turba lähistel (1923)
- Tallinna Juhkentali sõjaväehaigla (1923–1925, praegu Kaitseväe Peastaabi peahoone)
- Hoone Valli tänav 4, Tallinnas (1925)
- Tallinna öölokaali Dancing Palace Gloria sisekujundus (1926, praegu ööklubi Astoria)
- Kalma saunahoone Tallinnas Vana-Kalamaja tänaval (1928)
- Juugendstiilis kahekorruseline puumaja Tallinnas aadressil Koidula tänav 10 (1932)
- Tallinna Kadrioru lossi banketisaali juurdeehitis (1934)
- Tallinna Püha piiskop Nikolause õigeusu kirik Koplis (1935–1936)
- Kohtla-Järve lasteaed (1949)

## **6. Hoone materjalikasutuse ning tehnilise seisukorra kirjeldus, hinnang ja ettepanekud.**

Hoone on aastakümneid seisnud kasutuseta, kuid tänu ajutisele katusele üllatavalt hästi säilinud. Katuseavariide tõttu on hoone kandvad maakivist müürid ja põletatud tellistest karniisid, uste ning akende ümbrused (põsed/paled) saanud kahjustada või üldse hävinenud. Mõned algupärased akna ja ukseavad on vastavalt kunagise remonditöökoja vajadustele silikaattellistega kinni müüritud ning lõuna poolse seina sisse on akna asemele tehtud töökoja uks. Õnneks on meil arhiivimaterjalidena säilinud arhitekt A. Vladovski koostatud eskiisjoonis ning väga põhjalik eelarve koos ehitustööde ja tarviliste materjalide loeteluga (Lisa 19).

### **6.1 Hoone ümbrus**

Haljastus hooldamata, ehituse ümber võsa ja mõned suuremad puud. Ühismajandi ajast pärit koksi hunnikud ja aastakümnete jooksul kogunenud praht on hoone ümber ladestunud ning maapinda tublisti tõstnud (foto 1). Hoone esifassaadi poolse külje lähedale (umb. 20 m. peauksest) on hiljuti ehitatud kaasaegne pumbamaja, mis ilmselgelt on kirikule liiga lähedal, takistab juurdepääsu ja varjab oluliselt vaadet (foto 7).

### **Ettepanekud**

Puhastada kiriku ümbrus suurematest ja väiksematest puudest, et säilinud müürid oleks vabalt vaadeldavad. Korjata kokku aastakümnete jooksul kogunenud olmeprügi, lammutada müüride külge ehitatud lagunenenud puitsarad. Koristada hoone altariruumi poolsest küljest, kus ühismajandi ajal oli sisse seatud sepikoda suured koksihunnikud ja vanaraud.

### **6.2 Vundament ja sokkel**

Nagu nähtub A. Vladovski koostatud ehitustööde kirjeldusest (Lisa 19.) on vundament ja sokkel põllukividest ning sideaineks lubimört vahekorras 1 osa tsementi, 3 osa lupja ja 12 osa liiva. Vundamendipealse sokliosa ja välisseinte vahele on projekti järgi niiskuse eraldamiseks pandud rida (kahelt poolt tõrvatud) tõrvapappi. Vundamendi sügavus on 1,2 m ja sokli kõrguseks 0,5 m. Kahjuks pole vundament ja osa soklist täna enam vaadeldavad, sest aastakümnete jooksul hoone ümber ladestunud „kultuurikiht“ varjab selle. Hoone peaukse ja akna kohale tekkinud suur pragu (foto 5) võib viidata sellele, et vundament on vajunud. Peasissepääsu ees olnud betoonist trepp on lammutatud ja täna seisab selle kohal puidust sara, millel valatud põrand (fotod 1, 6).

### **Ettepanekud**

Tulevikus, kui hoone juures põhjalikumad konserveerimise ja restaureerimise tööd plaanis, võiks ka ladestunud „kultuurikihti“ koorida tasapinnani (kohati rohkem, kui 50 cm), kus ehitise sokkel oleks näha tema algses kõrguses. A. Vladovski koostatud ehitustööde kirjelduses on sokli kõrguseks märgitud 0,5 m (lisa 19). Seega võiks antud ehitise tinglikuks nullnivooks võtta sokli ja välisseina vahelise joone, mis annaks algselt planeeritud maapinna vertikaalkõrguseks -0.5 m. Nõnda toimides oleks võimalik taastada ka algselt planeeritud betoonist trepid peaukse ja külgukse ees.



Foto 1

### 6.3 Välisseinad, karniisid, ukse- ning aknaavad

Välisseinad on põhiosas laotud maa- ehk põllukividest, mida A. Vladovski 4. märtsil 1938. aastal koostatud eelarve (lisa 19.) järgi kulus kogu ehitusele kokku 595 m<sup>3</sup>. Ehitise nurgad (nurgapilastrid), karniisid (dekoor), ukse- ja aknaavade ümbrused (põsed/paled) on laotud põletatud punastest savitellistest, mida kinnitatud eelarve kohaselt kokku on kulunud 37516 tükki. Sideaineks on kasutatud lubjamõrti vahekorras 1 osa tsementi, 3 osa lupja ja 12 osa liiva ning vuugid tahatud põllukivide ümber on täidetud tsementseguga. Seinte müüritis on ankurdatud metallist ankrutega (lisa 19).

Välisseinte üldine seisukord on vaatamata aastakümnete pikkusele ilmastikumõjule rahuldav. Seinte maakivi osas on vaid mõned üksikud kivid välja kukkunud ja mitmest kohast on kogu nelitise ulatuses vuugitäide pudenenud (fotod 3 ja 4). Peaukse kohale on ilmselt vundamendi vajumise tõttu tekkinud kogu otsaseina vertikaalselt läbiv pragu (foto 5). Suurimaks kahjuks välisseintes tundub olevat hoone lõunakülje aknaava alla ja külgukse asemele lõhutud auk ehk töökoja tarbeks tekitatud suur ukseava (fotod 1, 2).

Karniisid seintel ning räästakarniisid on ilmastiku läbi enam kannatada saanud. Kirikuhoone põletatud tellistest nurgad ja karniisid on projekti kohaselt plaanitud katta lubjakrohviga ja seega ilmselt ka mitte eriti kvaliteetsetest tellisest ning seguga laotud (lisa 19). Mitmes kohas seinakarniisidel on kehvema kvaliteediga tellised murenenud ning mõned sootuks müüritisest välja langenud (fotod 2, 8). Kehvas seisus on ka räästakarniisid ja ilmastikust eriti räsitud ülemine karniis esifassaadil (foto 5). Põhjuseks kindlasti lagunenu katus selle kohal. Ukse- ja aknaavade ümbrused (põsed/paled) välisseintes on samuti kannatada saanud ning mõned aknaavad osaliselt kinni laotud kuid üldiselt on nende seisukord rahuldav.



Foto 2



Foto 3



Foto 4



Foto 5

## Ettepanekud

Maakiviseintest välja kukkunud väiksemad kivid saaks hõlpsasti tagasi panna kasutades sideaineks nn valget müürisegu (see sarnaneb värvilt algselt kasutatud lubjamördiga) ja vuugid maakivide ümber täita originaali sarnaselt tsemendiseguga. Peaukse kohale tekkinud suurem pragu tuleks samuti täita valge müüriseguga ja kahjustatud vuugid kindlustada tsemendiseguga. Hoone lõunaküljel olev külguke asemele lõhutud suur töökoja ukseava oleks hõlpsasti kinni laotav ja algne plaanipärane olukord taastatav. Õnneks on olemas ehitise vana plaan ja mõõdud. Hoone põhjaküljel olev aknaava ja karniisid on kenasti säilinud (foto 4). Tõenäoliselt oli ka osaliselt hävinud lõunakülje aken koos ukseavaga samasugune. Kirikuhoone altaripoolses ehk idaseinas (vana kiriku suunas) oleva aknaava asemele tekitatud kunagise sepikoja uks tuleks samuti kinni laduda ja taastada aknaava (foto 9). Põletatud tellistest karniisidel tuleks pudenenud tellised kindlasti välja vahetada ja korralikult kinnitada. Puuduvad tellised karniisides saaks asendada vanade tellistega, mida hoones ja selle ümbruses on rohkesti leida. Sideaineks kasutada valget müürisegu. Akna- ja ukseavade ümbrused peaks samuti korrastama ja lahtised tellised korraliku vuugitäitega kindlustama. Pea kõik suuremad aknaavad on osaliselt kinni laotud ning seetõttu pole päevavalgust siseruumidesse eriti paista. On võimalik olemasolevad aknaraamid uute vastu vahetada ja klaasida, kuid suurema remondi raames peaks kinni laotud aknaavad kindlasti avama ja arhitekti poolt kavandatud aknad korralikult paika seadma. Ajutiseks lahenduseks võiks olla arhitekti poolt kavandatud aknaajooniste põhjal (eskiisjoonistel kenasti olemas) teha plastikust aknakatted. Selline lahendus annaks hoonet väljast vaadates üsna tõese ettekujutuse arhitekt A. Vladovski nägemusest. Kirikuhoone ilmselt ühismajandi ajast pärit peauks on rahuldavas seisus ja selle saaks hõlpsasti kasutuskorda seada (foto 6). Külguks hoone lõunapoolses seinas võiks peale ukse- ja aknaava taastamist olla ajutine ja lihtne. Kahjuks pole ma siiani leidnud ühtegi arhitekt Vladovski joonistatud vaadet ehk eskiisjoonist hoone sellest küljest, aga tõenäoliselt võis külguks algse kava järgi kopeerida peaukse stiili.



Foto 6



Foto 7



Foto 8





Foto 9

#### 6.4 Kirikuhoone siseseinad, võlvid, trepp, põrand ja lagi

Kirikuhoone siseseinad ja välisseinte siseküljed on hoopis paremas seisus. Enamus neist on ühismajandi ajal ka krohvitud nagu algse projekti järgi plaanis oligi (fotod 10, 11, 12). Kiriku eesruumi ja altariruumi vahele on ajutise lae kõrguseni silikaattelistest vahesein laotud (fotod 11, 12), mis eesruumi poolt saumuti krohvitud (foto 10). Kiriku eesruumi ja vestibüüli vaheline sein on samuti heas korras ja mõlemalt poolt krohvitud. Ukseava on algselt kavandatust pisut madalamaks laotud. Heas säilivuses ja krohvitud on ka trepikoja (sisetrepp rõdule ja kellatorni) ning tagavakambri seinad koos ukseavadega (vt hoone põhiplaani lisa 31). Eesruumi ja vestibüüli vaheline sein on algselt kavandatust (vestibüüli ja trepikoja betoonlae kõrguselt) umbes 1,3 m kõrgemaks laotud ja sellele on toetatud ajutise vahelaed talad (fotod 13, 14). Algselt oli eesruumi lae kõrguseks plaanitud 7,3 m (lisa 39), kuid tänase seisuga on ajutine vahelagi umbes 4 m kõrgusel eesruumi betoonpõrandast. A. Vladovski 1938. a. koostatud kiriku ehituse eelarves ja ehituse kirjelduse punktis nr. 6 on juttu ka betoonist sisetrepist rõdule, rõdust ja rõdu parjäärdest (just nõnda on eelarve tekstis kirjutet), mis ilmselt oleks paiknenud kiriku eesruumi läänepoolses küljes vestibüüli lae kõrgusel avatuna pühakojas eesruumi.

Vestibüüli, tagavakambri ja trepikoja põrandad on valatud betoonist nõnda, nagu algselt plaanis oli ja need on rahuldavas korras. Eesruumi ja altariruumi põrandad olid algse plaani kohaselt (lisa 19, nr. 8) punnitud laudadest. Täna on nendes ruumides aga valatud betoonpõrandad. Eesruumi põrandas haigutab sügav kanalikraav nagu tarvilik oli ühele korralikule autoremondi töökojale ning altariruumi (hilisem sepikoda) betoonpõrand on kehvasti seisus.

Kirikuhoone sise- ja vahelaed on erinevatel kõrgustel. Eelpool nimetatud kiriku eesruumi lagi on algselt plaanitud umbes 3,5 m allapoole tehtud, korralikult krohvitud ja lubivärviga värvitud. Laetalad on sobiva jämedusega, heas säilivuses ning pealt kaetud laudadega (foto 15). Vestibüüli, tagavakambri ja trepikoja lagi on algse plaani kohaselt valatud betoonist ning heas korras.

Sisetrepp rõdule (nõnda on seda eelarve tekstis nimetatud) on samuti betoonist nagu esialgses plaanis seisab (foto 16).

Võlvid kiriku eesruumis, altariruumis (sepikoda) ja aknavõlvid, mis jäävad eesruumi ajutisest laest kõrgemale, on üldiselt heas seisus (fotod 13, 14, 15, 17). Altariruumi välissein sepikoja ajutise lae kohal on katkise katuse tõttu ilmastiku poolt rikutud (foto 17). Ka altariruumi puitlagi pole heas seisus, sest mõned talad on pikka aega veekahjustusi saanud ning sellest tulenevalt üsna pehkinud. Samuti on altariruumi laele eeskätt lindude pesitsuse pärast kogunenud palju tuleohtlikku prügi (kuivanud peened oksaraod, linnusõnnik jms).



Foto 10



Foto 11



Foto 12



Foto 13



Foto 14



Foto 15



Foto 16



Foto 17

### **Ettepanekud**

Eesruumi ja vestibüüli vaheline ühismajandi ajast pärit uks ning madalamaks laotud ukseava võiks tulevikus lammutada ja taastada algne, plaanitud võlviga ukseava ning uks. Õnneks on säilinud A. Vladovski eskiisjoonis siseuksest (lisad 32, 31). Kiriku eesruumi ja altariruumi vahelise silikaattellistest seina võiks esialgu säilitada, sest sellele toetub eesruumi ajutine lagi. Kasutusse võiks jääda ka eesruumi ja altariruumi vahel olev puituks. Altariruumi peaks

kindlasti puhastama ühismajandi aegse sepikoja roostest tublisti kahjustatud sisseseadest ning sinna kogunenud rämpsust. Altariruumi põrand vajaks korrastamist ning võimaluse korral isegi uut betoonpõrandat. Ruumi ajutine puitlagi on sedavõrd kehvas seisus, et selle peaks lammutama ja uue lae ehitama tema algselt plaanitud kõrgusele. Nõnda jääks altariruumist vaadeldavaks ka eesruumi ja altariruumi vahele jääv suur võlvkaar (foto 14) ning avaneks vaade eesruumi kohale plaanitud nõ teisele korrusele.

Eesruumi põrandas haigutava kanalikraavi peaks kindlasti täitma ning katma betooniga. Põhjaseina ääres ühismajandi aegadest seisev mitu tonni kaaluv treipink võiks sinna jääda (foto 10). See oleks kui valus meenutus möödunud aegadest. Eesruumi lagi on alt poolt vaadates krohvitud ja heas korras, kuid pealt poolt (ehk siis tinglikult teise korruse põrand) vajaks mitmed laudad välja vahetamist ja kinnitamist (foto 13). Plaanitavale teisele korrusele ulatuvad suured võlvkaared on samuti rahuldavas korras ega vaja põhjalikku korrastamist. Parandust vajaks vaid paar kohta välisseintes, mis on ilmastiku poolt kahjustatud. Tulevikus võiks teist korrust kasutada näitusesaalina.

Vestibüüli, tagavakambri ja trepikoja olukord ehituslikult on samuti rahustavas korras. Need vajaksid vaid koristamist ja mõnd kosmeetilist krohviparandust. Sisetrepp on hästi säilinud.

## **6.5 Katus**

Hoone paikvaatlusel selgus, et osa katusest on väga halvas seisus ja vajab kiiret parandamist. Katus altariruumi kohal on üldiselt rahuldavas korras. Sarikad ja roovitis korralik ning eterniitplaadid terved. Tarvis oleks vaid paigaldada harjaplekk ja võimalusel ka sadevee rennid. Katused otsakarniiside kohal on aga väga halvas seisus (fotod 1, 5). Need tuleks kindlasti lammutada ja uued ehitada. Altariruumi katus vajaks samuti korrastamist ning võimalusel sadeveerenne.

## 7. Kokkuvõte

Töö käigus sai põgusalt uuritud Saatse koguduse ja kiriku ajalugu, hea sõnaga meenutatud arhitekt A. Vladovskit, antud põgus ülevaade hoone tänasest seisukorrast ning kirjeldatud selle korrastamiseks, säilitamiseks ja konserveerimiseks vajalike tööde hulka. 80. aasta tagusest ajast on kirikuhoone õnneks säilinud kogu mahus. Säilinud on mitmeid ajaloolisi elemente mida oleks võimalik esmalt konserveerida ja tulevikus vajadusel restaureerida ning eksponeerida. Kõiki neid töid oleks tulevikus võimalik edukalt teostada kuna on säilinud arhitekti põhjalik tööde ja materjalide kirjeldus ning ehitusjoonised. Endise pühakoja jätkuvalt kasutuseta seismisel on suur oht, et ajalooline hoone hävineb. Käesolevad soovitused ja ettepanekud said tehtud selleks, et võiks alustada hoone restaureerimiseks vajaliku projektdokumentatsiooni koostamisega.

Vaatamata minu võimaluste piires üsna põhjalikele otsingutel pole mul senini õnnestunud leida A. Vladovski koostatud ja võimude poolt lõplikult kinnitatud Saatse Peeter-Pauli kiriku ehituse projekti. Võimalik, et see (vähemalt üks koopia) on segastel aegadel sattunud ja jäänud Venemaale. Vihjeid selleks annavad mõned eskiisjoonised (lisa 30, 32), mida A. Ponomarjov on kasutanud oma raamatus "Архитектор-художник Александр Владовский. Материалы к творческой биографии". Москва, 2018. ning mis tema väitel (olen ise korduvalt vestelnud autoriga) pärinevad ühe Moskva kolleksionääri kogust. Just nimelt eskiisjoonis (lisa 30) kirikuhoone esifassaadist sarnaneb üsna täpselt olemas oleva, säilinud kirikuhoone esifassaadiga (foto 5).

Teades põgusalt Saatse küla olusid ja Seto külaseltsi igasuviseid tegemisi (mitmed vabaõhuetendused ja muud lustmängud) selles piiriäärses nulgas tärkas mul mõte, et miks mitte ei võiks kunagi pooleli jäänud kiriku ehitis teenida tänagi külarahvast ja turiste/külalisi, keda aasta aastalt üha enam eksib sinna kanti. Lisaks Saatse kirikukoguduse liikmed, kes saaks peale kiriku ja surnuaiapühasid korrastatud „uues“ kirikuhoones jalga puhata.

Plaan on pooleli jäänud kirikuhoone korrastada ja kohandada see Saatse infopunkti tarbeks (tänapäevase seisuga selline koht Saatses puudub), kus palaval suvepäeval teelised varju võiks leida ja samas ka kohaliku küla ning kiriku ajaloo tutvuda. Paaril viimasel suvel on Saatse ümbruses korraldatud ka suuremaid arheoloogilisi uurimistöid ja kaevamisi arheoloog Arvis Kiristaja eestvõtmisel ning sealt on välja kaevatud nii mõndagi huvitavat, mida võiks tulevikus püsinäitusel uudistamiseks üles seada. Võimatu poleks teeliste ka tassike tsaivett pakkuda. Teisele korrusele (kiriku eesruumi kohal) võiks peale põhjalikumalt remonti sisse seada pinnad nt kohaliku käsitöö eksponeerimiseks. Selliste mõtetega saigi vallaametnike ette astunud ja Seto külaseltsi eestvedajatega nendel teemadel mõtteid vahetatud.

Arvestades koha ja hoonega seotud asjaosaliste (vallajuhi, Seto külaselts, EKN ja külaelanikud) huvi ning entusiasmi esmalt vana kirikuhoone ümbrus koristada, hoone kasutuskõlblikku korda seada ja seda juba lähitulevikus kasutama hakata pole vähimatki kahtlust selles, et just Saatses Peeter-Pauli kirik oli lõputööks õige valik ja minu tagasihoidlik uurimistöö läheb nõ asja ette.

Minu enda jaoks oli see aga huvitav seiklus valdkonda, millest mul varem erilisi teadmisi polnud. Olen selle eest kõigile asjaosalistele väga tänulik.

A. Vladovski projekteeritud kirikuhoone lõpuni ehitamine ja uhke kellatorn uuele Peeter-Pauli kirikule (lisa 30) jääb kindlasti kaugemasse tulevikku, aegadeks, kui riigil ja kogudusel on piisavalt vahendeid andeka arhitekti kavandatud viimane sakraalehitis lõpule viia. Võimalik, et



selleks ajaks on ka kõik rahvuste, kiriku- ja usutülid meie kirjus ühiskonnas lahendatud ning pühakoda saab ka sisse õnnistatud nagu korda ja kohus. Kindlasti võiks vähemalt lihtsam mälestustahvlike kummardusena arhitekt Aleksander Ignati p. Vladovskile tema viimase sakraalehitise seinal olla.

### **Esmased hädavajalikud tööd:**

- Koristada maja ümbrusest kolhoosiajast pärit vanaraud, õlifiltrid, plastprügi ja endises sepikojas (asus altariruumis) kasutatud kivisöe hunnikud.
- Puhastada hoone ümbrus võsast ning eemaldada ehitisele liiga lähedal kasvavad suuremad puud, et kiriku säilinud müürid oleks vaadeldavad.
- Koristada hoonest ehituspraht ja olmeprügi.
- Sulgeda kõik avad, et vältida võõraste ligipääs hoonesse.
- Parandada katus ja hoida see vettpidavana.
- Vabastada ladestunud „kultuurkihist“ ehitise sokliosa ning korrastada vertikaalplaneeringut nõnda, et sadeveed ei kahjustaks vundamenti.

## 8. Kasutatud kirjandus ja kohalike meenutused

Eesti III: Setumaa: maateaduslik, tulunduslik ja ajalooline kirjeldus. Tartu: Eesti Kirjanduse Selts, 1928.

EAA.1655.3.656

Пономарев, А.Ю. "Архитектор-художник Александр Владовский. Материалы к творческой биографии". Москва, 2018.

Пономарев, А. Ю. "Архитектор А. Владовский". Москва, Сам Полиграфист, 2015

Червова, Т. "Архитектор-живописец А. И. Владовский", Таллинн, Русское академическое общество Эстонии, 2016

Kalm, M. "Aleksander Wladovsky – akademismist art deco'sse". – *Eesti 20. sajandi arhitektuur*. Tallinn, Prisma Prindi Kirjastus, 2001

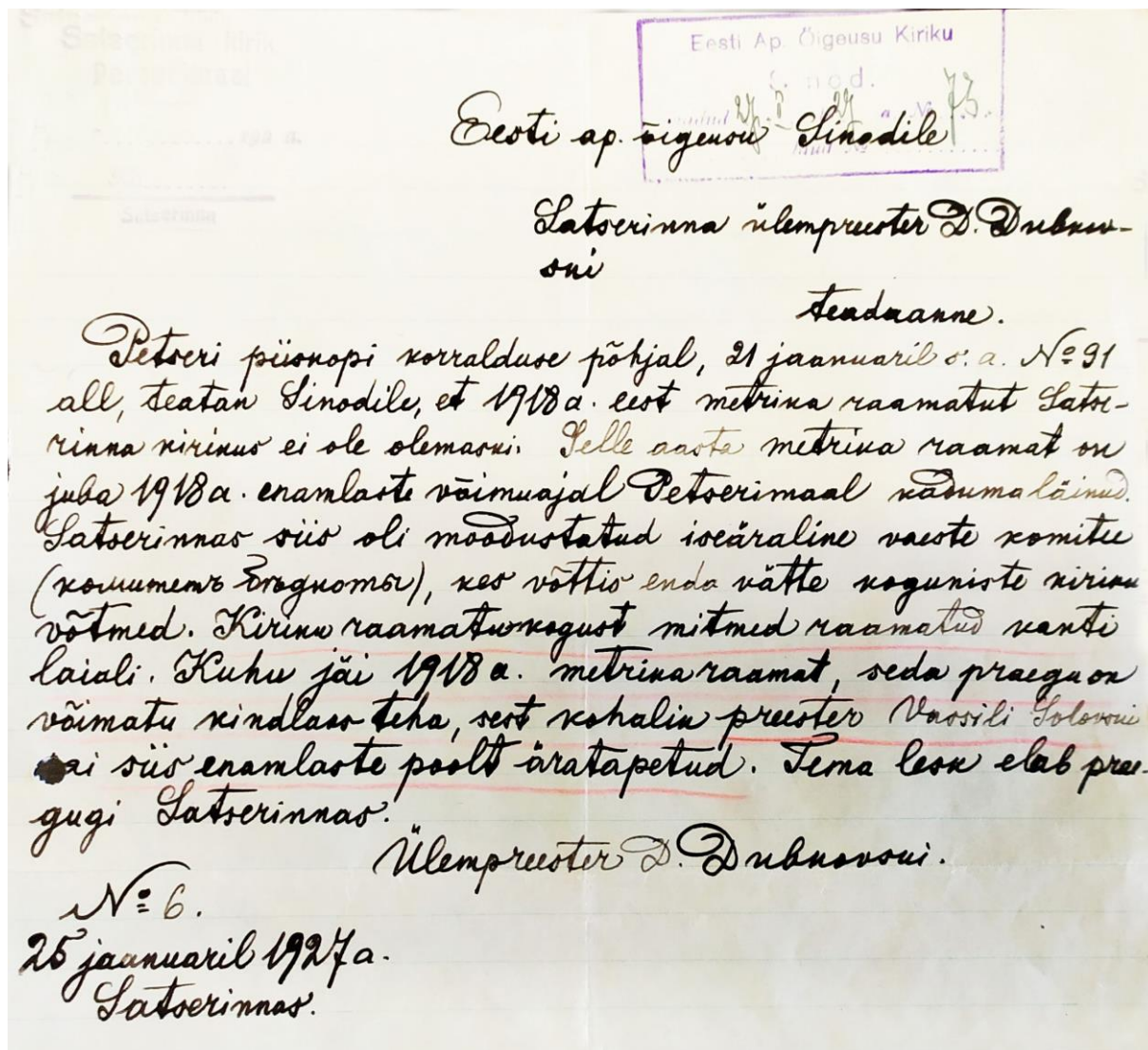
Saatse küla elanike Volli ja Helju Mikitalo meenutused (11. ja 24.04.2021).

Fotod erakogudest

DIGAR, artiklid vanadest ajalehtedest

Saatse kiriku ajaloo uurija preester A. Kaljukoski arhiiv EAA.

## Lisad



Lisa 1.

6/II Eesti laulu-  
 ja muusika-  
 ühiskond  
 Eesti laulu-  
 ja muusika-  
 ühiskond  
 Eesti laulu-  
 ja muusika-  
 ühiskond

Eesti Ap. Õigeusu Kiriku  
 Sinod...  
 Saadud 30. ja 21... 1856  
 III... 185...

Õigeusu Kiriku Sinodile

Satserrnna preestri  
 M. Kahteri  
 raport.

Satserrnna Eesti koguduse asjus on mul Sinodile  
 järgmist ette panna. Olen vihem seal niid sribi-  
 nud ja mõndagi sealsel otudes tundma õppinud.  
 Peab tühidalt ütleva (pikema aruande teen edaspidi)  
 et viemilse terve rahvas kirkonnas kõva vastutöötamine  
 venelaste poolt eestlaste omapärase usu arenemisele  
 on. Sellesse muu seas et eesti keel ei ole itus (rebu-  
 lastyrnom), tema peal ei kõlbada teemela j. n. e. Et eesti  
 jumalateenistus ja selle itus tõsta on vaja panna  
 kõigesuuremat rõhku (panna) kiriku laulu peale.  
 Peab ütleva et venelastel on kiriku laul tubli kuulu-  
 juhi, hra Barsori, tõttu väga hea järjel - laulab  
 terve rahvas, ka setud kellel skiaari keelse  
 laulu sõnad pähe kuulunud vihes nendega. Eesti keel-  
 sel jumalateenistusel (ainult rõõm) keel naesega, mis-  
 sugune laul venelaste rahva laulu kõrval väga nõrk on,

Kuni setudest lauljaid saavad, võtab vähe aega veel ja seniks, et eestikeelse jumalateenistuse alustõsto oleks waja laulijõudusi juurde võtta. Need leidub ka ümberkaudu, kes eestikeelse lugemist ja laulu tunnevad, kuid need on suuremalt osalt teise usulised, kes sellep. mere usja vastu suurt hvi ei tunne, kuid väikese vaevotasu eest walmis ofersivad mere kirikukoori toetama. Ühega soovitan oleks sellepärast väike rahaline loetus esialgselt laulukoori heaks kuni ajajooksul setudest lugijad ja lauljad saavad.

Terve asi, millest wäga suur puudus, on harmoonium. Ilma sellita on peaaegu wõimata laulu tarvitakse järjele seadida. Praegu Tallinnas wõibkes läks mul korda ajalike kuulutuse järele leida ühte puuorgitud harmooniumi, mis on müüa 5½ tuhande margast. Et mul omal suured ümberkolimise ja muud isiklikud kulud ees on, nüüsamuti ka palgid, mis maja ehitamiseks kroonu poolt antakse wõt omal kulul pean wäljastama, ei ole mul praegu kuidagi võimalik oma raha eest seda harmooniumi omandada. Sellepärast julgen alandlikult Siinri paluda, kas wabst ei leiduks kuidagi võimalust selles asjas mulle abi anda, kas wõi esialgselt laenu

näol Sinadi summadest, et ma võiksin nimeta-  
tud harmooniumi välja osta. Loodan et Sinad  
võimaldab minu palve täitmist ja ei kula oma abi  
Saksamaa kogudusele, on ju lubatud laulusõnadega  
abianda Põlseri ja rist ko Põlseri kogudusele.

Põlseri koguduse  
preester E. Lahtela

N<sup>o</sup> 350  
30 nov. 1921.  
Tallinn.

93 . . . . . 1922 a.

N<sup>o</sup>. 500 . . . . .

Petseris.

29  
 Teadaolu  
 Eesti keeles  
 na kirjandus  
 ma

Eesti Ap. Õigeusu Kirik  
 Sinod.  
 Saadud 15. r. 1922 a. N<sup>o</sup>. 777  
 (11) . . . . . laud N<sup>o</sup>. 112

ma kirik, saadud - Islosne valla Selta-  
 kodu juht, kodu juhataja paluse äranäha  
 kirjal selgitasin kogu peal kirjandust  
 ja M. Walter üks kord viimas Nõlles  
 teinud teenistust. Seal jumalateenistuse  
 se rääkis ta rahvaga ja sai teada  
 et kõik väga soovivad Eesti keeles  
 kirikuteenistusi nende kirikus... Siis  
 palus isa Mihail üks kord kutsu  
 temale Nõlles hobust järge-  
 Petserimaa saata; - aga ei ükski  
 ei andnud sellega nõus ja hobust  
 preestri järge teeni saadud mitte  
 vihte korda ei ole... Kes on siis  
 süüdlane, et seal Eesti keeles kiriku-  
 teenistusi ei saata?! Kes ei käi  
 palve laul: "Laste meid lapsuseni  
 Jeesuse juure" - nende nimenete

ja kasvatatakse kohta!

Kõnda Saadeti pean tähendama ka teise  
Sarnase - Kolniku küla algkooli pean kooli-  
õpetaja - ksa J. Jaanus / - palus kohta ...

Kõrvaldada Sitseri linna kirkus Eesti  
kellseid kirikuteenistusi, seni kui Eesti preestrit  
kohta peall saadetakud ei ole - on võimatu  
lihtsa Eesti kelles teenistust pidada vundusel.  
Jsa Jaanus kas ise paar korda, nagu ta räägis  
minule, pidanud palus tundgi seadlale, tun-  
nistab, et viimased isikagi üleküla külmad  
ja ükskõiksed selles asjus on. / Arvan isiklikult  
et see küll nii mitte pole - vaid isegi üks  
tehab seadete seas usaldust ja kaastundmist  
saada, - peab kaasti nende elu ja vabanemise  
südära õppima. / Arvan, arvan, tähendatakse  
õpilaste palus tuleb nähtavale isa Jaanu-  
se Soov. isiklikult Eesti preestri kohta  
peall saada Sitseri maal.

Lisa: Kolniku küla algkooli õpilaste palus.

Sitseri maal praost Arkhimbriit Johannes



Lisa 3.





Määrän preetri D. Dubnovski,   
 kättä ovi palve peale, Satorinina kogutud   
 preetris, kättä kohvete tehse mõlemast koh-   
 veest kogutud lihvete huvri - ihtleri rahulda   
 da ja pingpäävil wõltpääsi - ihel lerte, teisel   
 weni keeli Jumala temistud, Sumala temistud   
 ossa wõpsa mõlemail" kaupastele   
 192723.   
 № 123.

192723



Haapoala preetri Di-   
 mitri Dubnowski   
 palve.

Eesti Sp. õigeusu Sinodi ettepanekut, 8/III o. a. № 650   
 all, vastuöttes, pööran Teie poole palvega määrata   
 mind Satorenje kihelkonna preetris Põderimaal.   
 Haapoala preester Dimitri Dubnowski.

№ 21.   
 25/III 1923. a.   
 Haapoala.

Araxivi

J  
28 III 25.  
W<sup>o</sup> 980-982

Fr. D. Dubkowski'le.  
Arakirjad: Petserinna praostile.  
Satserinna kog.Noukogule.-

Teie palvekirjale 21.III. s.a. 1921 on Olempis-  
kop Aleksander jarguise resolutsiooni teinud: Määrati  
preester D.Dubkowski, tema oma palve peale, Satserinna  
koguduse preestriks, temale kohuseks tehes mõlemast  
rahvusest koguduse liikmete huvisi ühtlasi rahuldada  
ja pühapäivil vaheldamisi - ühel Eesti, teisel Wene  
keeli Jumala teenistusi pidada, suurtel pühadel aga  
osa kaupa mõlemaid keeli Jumalateenistusel tarwita-  
da, "-millest Teile sellega Sinodist teatakse.-

Sinodi Liige (Ülempreester V. Teis)  
Sekreetaar (Ülempreester D. Samu) Oksjaajaja-

Lisa 6.

20. jaanuaril 1944.

30.

Satserinna

Teata, et Sinad ei ole Satserinna kiriku juhtumisele mingit teadet

Esti Kiriku juhtumisele mingit teadet  
Kirkus  
1944. a. Nr. 38.

Esti ap. õiguse Linadile.

Kalendri vahetus  
naam

Raport.

Raportiga, 7. jaanuarist Nr. 5 all, Linadile oli teatatud Satserinnaa ettevalitud vaheljuhtumiseist uue stiili tõttu ja sellest, et rahva protestid on aegade väga tugev iseloomu. Kõige suurem sellest oli Linadile teada antud koguni mitte sellel mõttel, et kellegi peale hakkada ehk kihelkonna rahva vastutule võtmiseks, vaid ainult see, et Linad võiks teada saada, kuidas madrist asjaga lugu on tööpoolset koha peal ja kui raske on kirikuametis seisuvord. Sai rõhutatud, et tarvitakse võetavad korraldused oleksid manuvad ja üheksaüks kõrvade kihelkonnades. Nüüd aga kirikuamet on kuulda saanud, et politsei raiooni ülem olla rahustatud nuremiste toime panna Satserinna kiriku ameti poolt avaldatud teadaanne puhul. Kiriku ametil puudub võimalus kindlaks teha, misruuguse asi tuleb juurdlema alla, aga kui see on põhjust annud mõne kihelkonna rahva väljaaratumine

6 ja 7. jaanuaril, siis kiriku amet peab ütleva, et misruugusest asja lahendamist tema kogundite ei ole ootanud, ega soovitud, seda enam, et rahva ärevuse veigistamisest sellist abinõust tulu ei ole, vaid see ajab veel teravamana rahva vahorra kiriku ametiga. Uue stiili poolehoidjaid kohaliku rahva seas ei ole; kui mõnigi isik vahendab protesti uue stiili pärast, siis ainult sel põhjusel, et teada järele preester on sunnitud nõnda talitama. Kalendri vahetust arvatakse kaldumiseks õigest nurgast luteri nurgale. Tallinnast meele saadeti miinimiseks kihelkonna rahval ap. õiguse kalendrid, Linadi kirjastuse soovanna väljanne. Enne, kui oleks ma kalendriku tutvust

nenad, juktuvim nened exemplarid aramitena. Aga selgus, et meie kihelkonnas rahvale nad ei ole sündinud velle tõttu, et temar toonitatakse selle üle, et alla veija muuvinat jumalateenistuse juures tarvitada ja kiriku tarvituse korras muudatari ettevõtte. Teated kavatsitava muudatusest on ka rahvale teatavaar saanud ja suurid meelepaha sünnitanud. Mill nembd rahvas end eelarpidi rüüpeab, on teadmata, aga kirovõlvet rahvamellololujule puidvõd lahkuvalisõd arvasutada. Molekva nütas juktuvim are metaditide venekuler väljantus nävala nütas naga. Sa olla lugijatele meeldinud. Nähtavasti on veija eela kõrvaldada, mis sünnitab niisugustid meelepaha ja korras suuti arja lihvõdeeride ja veer lubavla vana stiili tarvitamist. Kui seda on võtmata lubada, siis kõige kiiremar korras nomanõdeida naha peale mõnda finabi lüget, mis veier mis stiili näitres välj artuda. Võib olla finid siir ise jänav arusaamisõd, et Peterburimaal kalendri vahetusõle parat see nätte jõndud. Mis puidvõd aga rahvaarvõlõartõmisi kohta bja jaan, siit palun finabit mitte ratta (stati) lahendada ja kui asi alatus, siis tema lõpetamist sammi artuda.

Дополнительно православному Синоду.

Санкт-Петербург.

Санкт-Петербург, 17 января с. л. г. № 5, Синоду доносилъ о томъ, что въ Синодальныхъ документахъ упоминается о томъ, что въ старомъ стилю, который имѣлъ место въ Петербургѣ въ 1745 г. и тамъ было сообщено о томъ, что напечатанъ проектъ напечатать приказать употребить для печати характеръ. Это весьма странно, ибо въ Синоду не съ званью печати на печати, не на предметъ возбужденія судебного преследо-

ванія противъ проекта, а для возбужденія Синода о томъ, что въ Синодальныхъ документахъ упоминается о томъ, что въ старомъ стилю, который имѣлъ место въ Петербургѣ въ 1745 г. и тамъ было сообщено о томъ, что напечатанъ проектъ напечатать приказать употребить для печати характеръ. Это весьма странно, ибо въ Синоду не съ званью печати на печати, не на предметъ возбужденія судебного преследо- ванія, но ели что по поводу документа б и 1745 г., то проектъ печати задалъ, что такъ и употребилъ сиръ стили и отидат и нечаял, трылъ бона, что глгъ глгъ, глгъ ченхалинъ наградъ масса сиръ стили ирми нисали нисла, а напечатать что еще биссе одобрили отпавили наградъ къ притму. Но вара стили, погововио никто не твастъ. Вели андровнагъ стили азъ наградъ и елико изданы дубавенко да савр мени сугайъ по ст. ст., то только потому, что они сазаны то одобрили, что дубавенко да савр стило прикавалъ. Но употребилъ наградъ реформа календаръ представлятъ нисла къ ишварю. Въ приездъ для распространения аредъ наградъ приехалъ ниса фелла востоки прѣдъ календари издали Синода. Я нисла осторожности, незнакашвилъ со календаремъ, прѣдъ иткелко индексировать его. Но ниса, какъ и то, что сиръ распространения календаръ надо было бы поддержать, такъ какъ въ ниса дубавенко на издательство реформа дубавенко дубави и употребилъ при индексированъ ниса и оканши. Сказанъ о предполагаемаго реформеда

уже проникают в народ и создается естественное недовольство.  
Этим оно выразится во всеобщей неувязке. Но еван-  
гелист старается по возможности изменить. В дореволюцио-  
нную эпоху я лично видел поучения из ревельской методич-  
еской духовной школы на русском языке (за прежние  
годы). Но отсюда лишь, читавши его, был лишь не-  
правдой. Очевидно, духовной власти надо устроиться  
среди народа прежде к недовольству и дать ликви-  
дацию этого дела и снова расширить совер-  
шение богословий и по старому стилю. Но если это  
будет признано невозможным, то обязательно во  
всех случаях придется командировать на место ка-  
кого-либо из членов Синода для пропаганды нового стиля.  
Тогда может быть Синод сам увидит, что для  
проведения реформы календаря не приходится надежда-  
щих врен. Что же касается дела о гим. восточных  
книгах в и 7 экз., то против прихода преемств  
вещи не возбудят, а в случае, если оно неадекватно,  
то прекратит.

Priester D. Dubnovski

Köster läse roduit välja joutelle tottu siin ruuvon  
Tema alladit

# Satserinas haka- tawat kirikut lammutama.

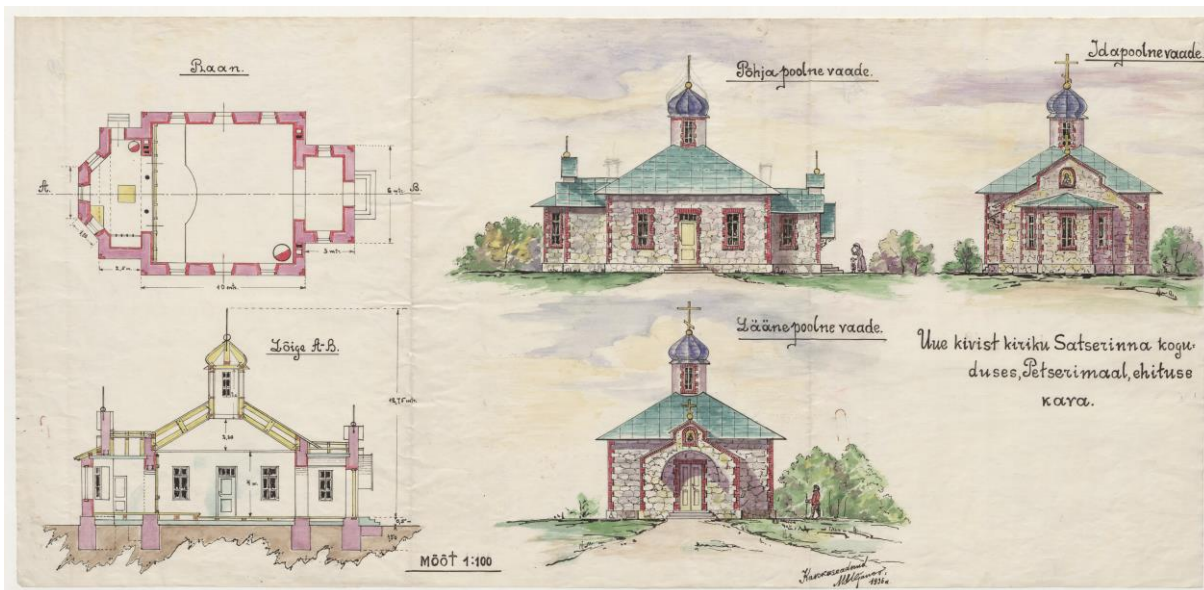
Preestri kiriku ja aubuse jutub lo-  
dusele. Kuibas nõiä wirgutataffe  
kirikumõõtu saama.

Betserimaal pidas Satserina prees-  
ter 3. skp. wägewa jutluse, milles tea-  
tas, et Gestis olewat kirikute lõhlu-  
misele asunud. Alatawat Tallinna  
õigeusu kirikuga, siis tulewat järg  
kõbe Satserina ja edasi teiste Betseri-  
maal asuwate õigeusu kirikute kätte.  
Gestis olewat õigeusulisebki „õigest  
uskust“ ära taganenud ja pidawat lu-  
terlastega ühes pühi. Minult Betseri-  
maal olewat weel õige usk.

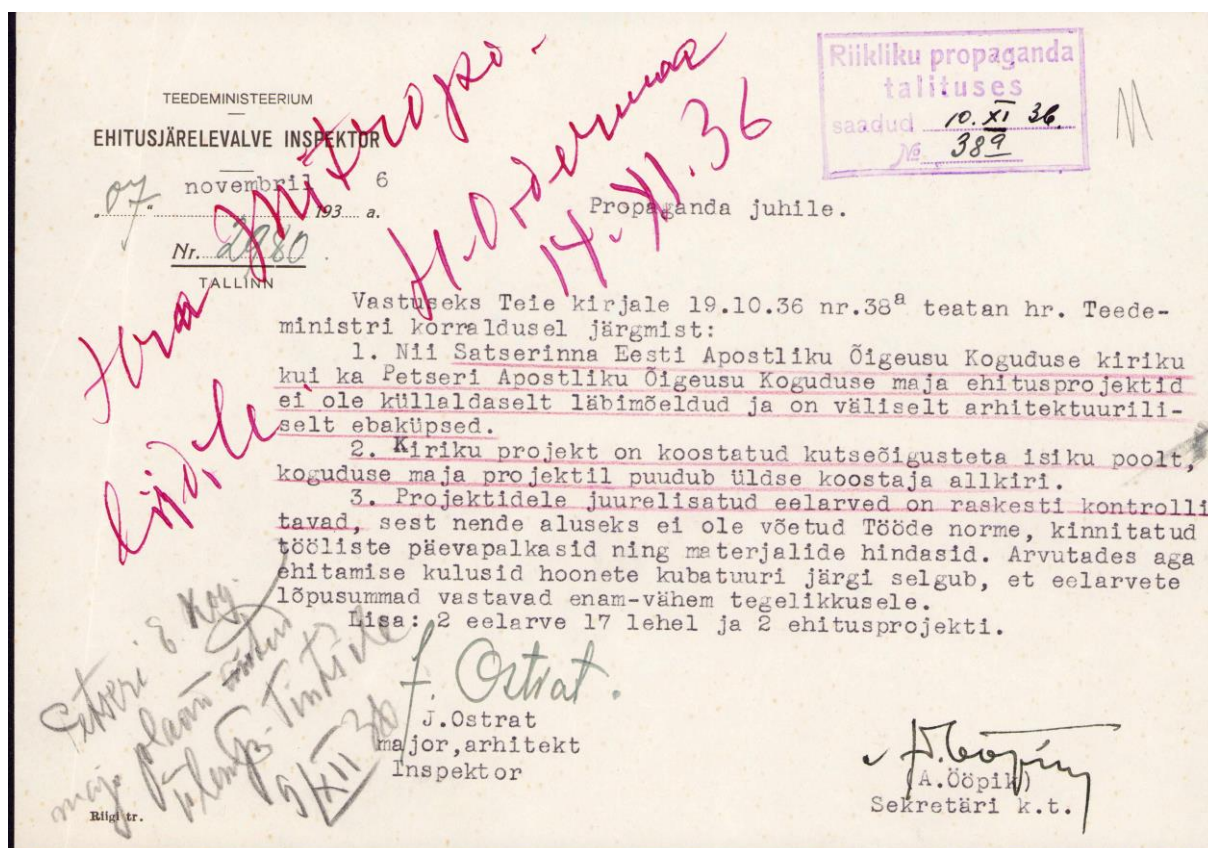
Kui nüüd walitjus kirikub lasseb  
ära lõhluda, siis tähendawat see neilt  
usu riikumist. Rahmas pidawat te-  
gema lõik, mis wõimalik, et usk alale  
jääks. Usu langemine tulewat Bet-  
serimaal sellest, et koolides on õpeta-  
jad enamasti luterlased. Gestlased  
wenekeelseid palweid ega usku ei õpe-  
tawat.

Wähe arenenud jetu naistele, kes  
kirikus olid, oli see üllatam uudis.  
Kad ei tea Tallinna peakiriku lam-  
mutamisest, ega selle põhjustest mi-  
dagi. Preester kutsunud 10. now.  
rahwast juuremal arwul kirikusse il-  
muma ja alla kirjutama protesti-  
kirjale, mida walitjusele tahetasse  
saata.

Satserina kirikut nimetataffe  
„kohupiima“ kirikus. 10. now. on  
päew, millal naised oma kohupiima-  
maksud preestriile ära toowad. Kru-  
saadaw — mida rohkem naised, seda  
enam kohupiima kogub preestri aita.  
Miks siis mitte naistele ka weibi  
„wiimse päewa“ juttu puhuda.



Lisa 9



Lisa 10

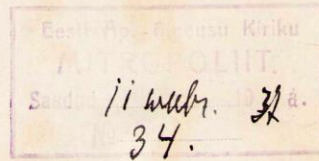


E. A. O. K.  
Petserimaa  
Ülempiiskop

No. 34. veebruaril 1937 a.

No. 34.

Petseri klooster  
Telefon 52



### Kõrgestipühitsetud

Tallinna ja kogu Eestimaa Mitropoliit  
ALEKSANDRILE.

Ehitusjärelvalve inspektori kirja Propaganda juhile  
17.XI.1936 a.nr.2880 (ärakirjas) ja arhitekt A.Vladovski  
kirja puhul 1.II.1937 a (ärakirjas) Teie nimele, on mul  
au teatada järgmist:

1. Kutseõigusline asjatundja arhitekt, kes oleks või-  
meline valmistama Satserinna Peetri-Pauli kiriku- ja kog-  
maja projektid ja eelarved, meil kohapeal puudub.

2. Asetusplaani võib küll koha peal valmistada maa-  
mõõtja.

3. Kirik peaks olema projekteeritud 500 inimesele  
(kog.on 2500 liikmeline).

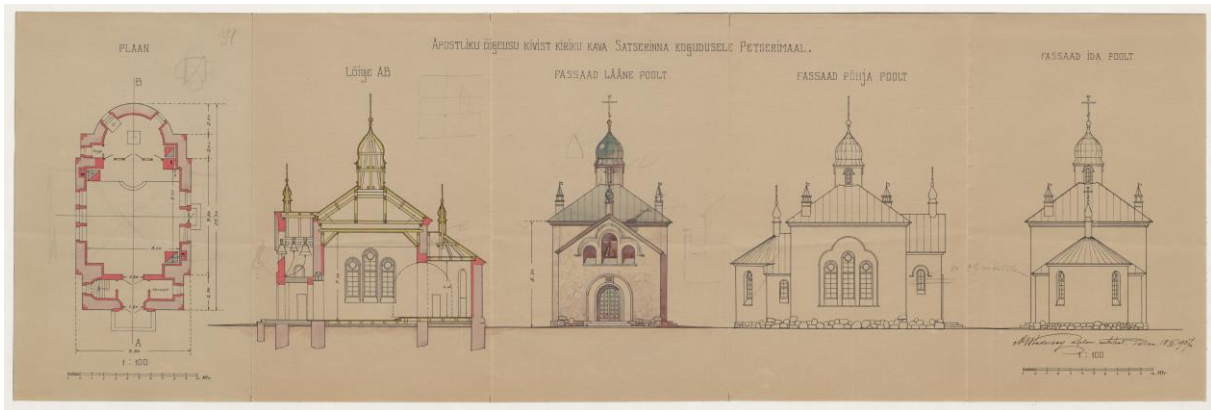
4. Kujude arvu kohta ei ole meil midagi ütelda.

5. Projektide ja eelarvete valmistamiseks aga puudub  
meil raha, milletõttu meil on võimatu midagi siin ette  
võtta.

6. Võib aga rõhutada, et Satserinnas on kirik häda-  
tarvilik, nagu juba varemalt sellest korduvalt on esitet.-

Petserimaa Ülempiiskop

*Nikolai.*



Lisa 12

18

№ 125 \*

Satserinna apostliku-õigeusu kiriku  
projektile.

Satserinna kogudusele, Petserimaal, ehitatava  
apostliku-õigeusu kiriku tööde ja materjalide  
kirjeldus.

Vundament ja seinad tehakse põllukivist. Segu koosneb: 1 osa tsementi, 3osa lupja ja 12 osa liiva. Kiriku siseküljed, samuti kõik välisnurgad hoonel, ustel ja akendel kaetakse telliskividega (paksus  $1/2$  - 1 telliskivi). Kiriku siseseinad krohvatakse ja värvitakse liimivärviga, väljaspoolt valgendatakse lubjaga. Vundamendi ja seinte ühenduskohtade vahele niiskuse eraldamiseks pannakse rida tõrvapappi (kahelt poolt tõrvatud).

Välis- ja sisetrepid tehakse betoonist, koosnedes 1 osast tsemendist, 3 os. liivast ja 3 os. kivi killustikust. Astmete nurkadele pannakse nurgarauad. Sisetrepile tehakse raudvõre.

Katused kaetakse tsinkplekiga (1 leht 11 naela) laudadele ja tahatud plankudele, paksusega  $1 \frac{3}{4}$ ".

Sarikad ja muud konstruktsioonid tehakse neljakandilistest palkidest, 7" x 5" ja 6" x 6" ja kinnitatakse raud klambrite ja poltidega.

Laed 1" laudadest krohvitud ja valgendatud kriidiga. Pööningu mustad põrandad 1  $1/2$ " laudadest, millelele tehtud määre (savi-saepuruga).

Suur peakuppel katusel tehakse puust, vastavalt projektile, väljaspoolt kaetakse rauaga, tema seinad samuti kaetakse rauaga ja värvitakse valge õlivärviga. Sellisel kujul tehakse ka väikesed kuplikesed. Suure kupli pööningu valgustamiseks tehakse neli akent klaasidega, nagu näidatud projektis.

Ristid ja kuulid tehakse rauast ja värvitakse kollase õlivärviga.

3 ahju õigenurkse kujuga raudkestades paigutatakse kivi vundamendile. Ahju ja vundamendi vahele pannakse tõrvapapp. Iga ahju kubatuur on  $3 \text{ m}^3$ . Iga ahju ette põrandale lüüakse  $1/2 \text{ m}^2$  suurune tsingitud plekk.

Suitsu ja ventilatsioonitorud tehakse nii seinte sees kui ka katusel punasest telliskivist. Torud katusel kaetakse tihedalt rauaga, nagu näidatud projektis, ja värvitakse valge õlivärviga.

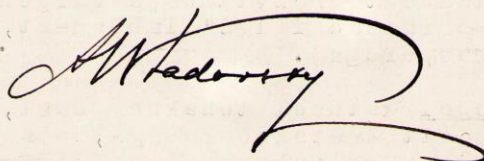
Kiriku ja altari põrandad 2" punnitud laudadest asetatud palkidele mõõduga 6" x 6". Palkid pandud betoon kihile paksusega 5". Palkide alla tehakse telliskividest sambakesed ning telliskivi ja palkide vahele on asetatud tõrvapapp.

Põrandad vestibüülile, tagavarakambrile ja II korrale, kus asuvad kellad, tehakse betoonist. II korra põrandad raud taladele.

Uksed ja aknad tehakse kõik kahed (talvised ja suvised), värvitakse õlivärviga, varustatakse kõige juurekuuluvaga (I sorti) ja puhaste klaasidega.

Altarile tehakse suur kapp (tisleritöö) sahtlite ja riiulitega.

**MÄRKUS:** Tööde kirjelduse juure ei kuulu: 1) kellade ehitus ja ülespanek, 2) altari mööbel, 3) Ikonostasi (pühakujude sein) tisleritöö ja 4) 15 ikooni (pühakujude) kunsttööde valmistamise hind, sest et ülaltähendatud asjad nõuavad eri vahendeid ja isesuguseid joonistusi ja jooniseid.



13

SATSERINNA KOGUDUSELE, PETSERIMAAL E HITATAVA AP.-ÕIGEUSU

K I R I K U

# EELARVE

## Töö ja materjali nimetus

	Töö ja materjali nimetus
	Projektile ja üksikasjalise töödekirjeldusele vastavalt teostada alljärgnevad tööd:
1.	Maa väljakaevamine, täitmine ja kiriku ümbruse planeerimine kuni 10 mtr. ulatuseni kaevamisel maa peale ülejäänud mullaga m <sup>3</sup> .
2.	a) Teha vundamendid seintele ja ahjudele põllukivist, vastavalt töödekirjeldusele.
	b) Teha sokkel, 0,50 mtr. kõrge. Üldiselt kantmeetreid 84. Töö ühes materjaliga m <sup>3</sup> .
	c) Teha ka sellisel kujul kiriku seinad. Töö ühes materjaliga m <sup>3</sup> .
3.	Teha vundamendi isolatsioon, niiskuse eraldamiseks, tõrvapapi vaheleasetamisega. Töö ühes materjaliga j.m.
4.	Vastavalt töödekirjeldusele ja projektile kiriku seinad, karniisid, uste ja akende ümbrused katta punase telliskividega 22932 tk. Töö ühes materjaliga. Telliskive tuhat.
5.	Seinte kõvendamiseks panna ümber kiriku, karniisi alla, lattraud 2" x 1/2" ja kinnitada nurkades klambritega. Töö ühes materjaliga kg. 182,0 x 0,30 j.m.
6.	Panna kohtadele raudtalasi 1295 kg. Töö ühes materjaliga klg.
7.	Teha betoonist: a) vestibüüli pealne lagi, b) trepikoja põrandad, 3) vestibüüli ja tagavarakambri põrandad, d) välistrepid, trepipealsetega ja e) sisetrepp kellaruumi. Üldiselt betooni 5,50 m <sup>3</sup> . Töö ühes materjaliga m <sup>3</sup> .
8.	Kiriku põranda alla teha betoonalus, paksusega 5". Töö ühes materjaliga m <sup>2</sup> .

A. Wladovsky diplom. arhitekt, Tallinn.

Arv, tööjõud, materjal	ÜKSUSE HIND		SUMMA		Töönormide määruste SS	Näited aktide ja joonistuste peale. Märkused.
	Kr.	S.	Kr.	S.		
112	0.	40	44.	80		Vundamendi sügavus on võetud 1 mtr arvestades, et maapind on liivane.
84	15.	-	1260.	-	Tööde ja materjalide hinnad on võetud 1936-1937. a. Põhimaal maksivate hindade alusel.	Fasaadil sokkellisse teha fuugid.
207,90	16.	-	3326.	40		Segu: 1 osa tsementi, 3 " lupja, 12 " liiva.
73	1.	-	73.	-		Ehitus tarvitab põllukive 365 m. <sup>3</sup>
22,9	70.	-	1603.	-		Telliskive läheb vaja 22932 tk.
36	1.50	-	54.	-		Raudtalasi: Nr. 32,3 tk. pikkusega 6,50 mtr. tk. " 13,4 " " 2,20 " "
1295	-.	30	388.	50		Trepile (sisemisele) panna lihtne raudvõre. Raud (3/4").
5.50	30.	-	165.	-		Betoon koosneb: 1 osa tsementi 3 " liiva 3 " kivikillustiku.
89	2.	-	178.	-		Betoon koosneb: 1 osa tsementi 4 " liiva 6 " kivikillustiku.

№.№	Töö ja materjali nimetus
9.	Põrandad teha 2" punnitud laudadest, 3" x 7" taladele, millised on asetatud telliskivi sambakestele; tõrvapapp asetatakse puu ja telliskivi vahele. Üldiselt põrandaid 89 m <sup>2</sup> . Töö ühes materjaliga m <sup>2</sup> .
10.	Teha ja kohaleasetada 5" x 7" ja 6" x 6" palkidest sarikad. Sarikate peale asetada laudad ja 1 3/4" paksused roovkatid. Katta tsinkplekiga (11 naelne), katused, kuplid, karniisid, aknaalused, suitsu- ja ventilatsioonitorud (kanalid) ja kõik peened osad. Üldiselt katust 240 m <sup>2</sup> . Töö ühes materjaliga m <sup>2</sup> .
11.	a) Teha rippuv konstruktsioon 5" x 7" ja 6" x 6" palkidest, peakupli kandejõuks, kõiges vastavalt kiriku projektile. Üldiselt palke 141 j.m. Töö ühes materjaliga. Palke j.m. b) Teha peakupli ja torni puust konstruktsioon, 4 aknaga, pööningu valgustamiseks. Torni seinad katta rauaga ja värvida valge olivärviga. Ülesse asetada raudrist kuuliga. Kõik töö ja materjal c) Samuti teha 2 väikest kuplikest raud ristide ja kuuludega tk.
12.	Panna altari ja kiriku laetalad palkidest, kõiges vastavalt projektile. Üldpikkus taladel 145 m. Töö ühes materjaliga j.m.
13.	Laetaladele kinnitada 1" laudad. Töö ühes materjaliga m <sup>2</sup>
14.	a) Pööningule panna must põrand 1 1/2" laudadest. b) Põranda peale teha savi-saepuru määre. Töö ühes materjaliga m <sup>2</sup>
15.	Teha ja vundamendile asetada 3 ahju laineplekk kestades. Iga ahju kubatuur 3 m <sup>3</sup> . Töö ühes materjaliga tk.
16.	a) Krohvida puust laed. Töö ühes materjaliga m <sup>2</sup> b) krohvida telliskivi seinad ja betoonlaed. Töö ühes materjaliga m <sup>2</sup> c) krohvida kiriku fassaadid (osaliselt) uste, akende ümbert ja telliskivi karniisid. Töö ühes materjaliga m <sup>2</sup>



A. Wladovsky diplom. arhitekt, Tallinn.

Arv, tööjoud, materjal	ÜKSUSE HIND		SUMMA		Töö- normide määruste §§	Näited aktide ja joonistuste peale. Märkused.
	Kr.	S.	Kr.	S.		
80	7.	-	623.	-	Tööde ja materjalide hinnad on võetud 1936-1937. a. Petserimaal maksvate hindude alusel.	Kõigi tööde jaoks tsementi läheb tarvis - 18850 kg.
240	9.	-	2160.	-		Rauda läheb tarvis - 1359,60 kg. <span style="float: right;">x0,3=408.</span>
141	2.	30	324.	30		
2	100.	-	100.	-		
	35.	-	70.	-		
145	1.	75	253.	75		
96	1.	50	144.	-		
84	3.	-	252.	-		
3	200.	-	600.	-		Ahjud hermeetiliste vete ja siib- ritega.
96	-.	90	86.	40		
306	-.	70	214.	20		
100	-.	70	70.	-		

№№	Töö ja materjali nimetus	
17.	a) Värvida liimivärviga kiriku seinad ja lagi.	
	Töö ühes materjaliga	m <sup>2</sup> .
	b) Värvida kiriku fassaadid lubjavärviga.	
	Töö ühes materjaliga	m <sup>2</sup> .
18.	Teha 11 akna täieline komplekt. Kõikide akende avauste üldsumma 28 m <sup>2</sup> .	
	Töö ühes materjaliga	m <sup>2</sup> .
19.	a) Teha sisemisi uksi, mõõduga 0,90 x 2,20 mtr.	
	šlengidega, tarbetega ja värvimisega	tk.
	b) Samas mõõdus välisuksi	tk.
	c) Suuri uksi, mõõduga 1,80 x 3 mtr.	tk.
	d) Samas mõõdus uksi peasissekäigule	tk.
20.	Teha altarile kapp ustega.	tk.
<p><u>M ä r k u s:</u> Kiriku siseehitus ja kellade valmistamine ja kohaleasetamine eelarves pole arvestatud.</p>		

A. Wladovsky diplom. arhitekt, Tallinn.

Arv, tööjõud, materjal	ÜKSUSE HIND		SUMMA		Töö- normide määruste §§	Näited aktide ja joonistuste peale. Märkused.
	Kr.	S.	Kr.	S.		
402	-.	25	100.	50	Tööde ja materjalide hinnad on võetud 1936-1937.a. Põhikõnnetuse maksustamise seaduse alusel.	Lagi värvida kriidiga.
370	-.	20	74.	-		
28	20.	-	560.	-		Teha: Slengid, talve- ja suveraamid, aknaaluste- ja pealsete vee kaitseplekid, õhuaknad; panna kreemid, hinged; klaasida ja värvida valge olivärviga. Akna raamide paksus: 1 1/2" ja 2".
3	30.	-	90.	-		
2	40.	-	80.	-		
1	100.-		100.-			Pool ümarik ülemineosa.
1	150.-		150.-			vastavalt projektis näidatud uste joonisele.
1	50.-		50.-			Siseuste paksus 2"
						Välisuste " 2 1/2".
K o k k u:		Kr. 13194.		85		

*A. Wladovsky diplom. arhitekt*

*Tallinn. 16. VII. 1937a.*

Nr. 13.194,85 4.40

49  
12

$$11. 8,90 \times (9,80 \times 9,80) = 854,76$$

$$6,50 \times (2,90 \times 8,80) = 165,88$$

$$4,70 \times (2,00 \times 9,00) = 84,60$$

$$5,60 \times (6,80 \times 2,60) - (2,20 \times 2,20) = 71,90$$

$$\left( \text{Kuppel } (1,15 \times 1,15 \times 3,14) \times 2,00 = 8,29 \right) \quad \underline{1177,14}$$

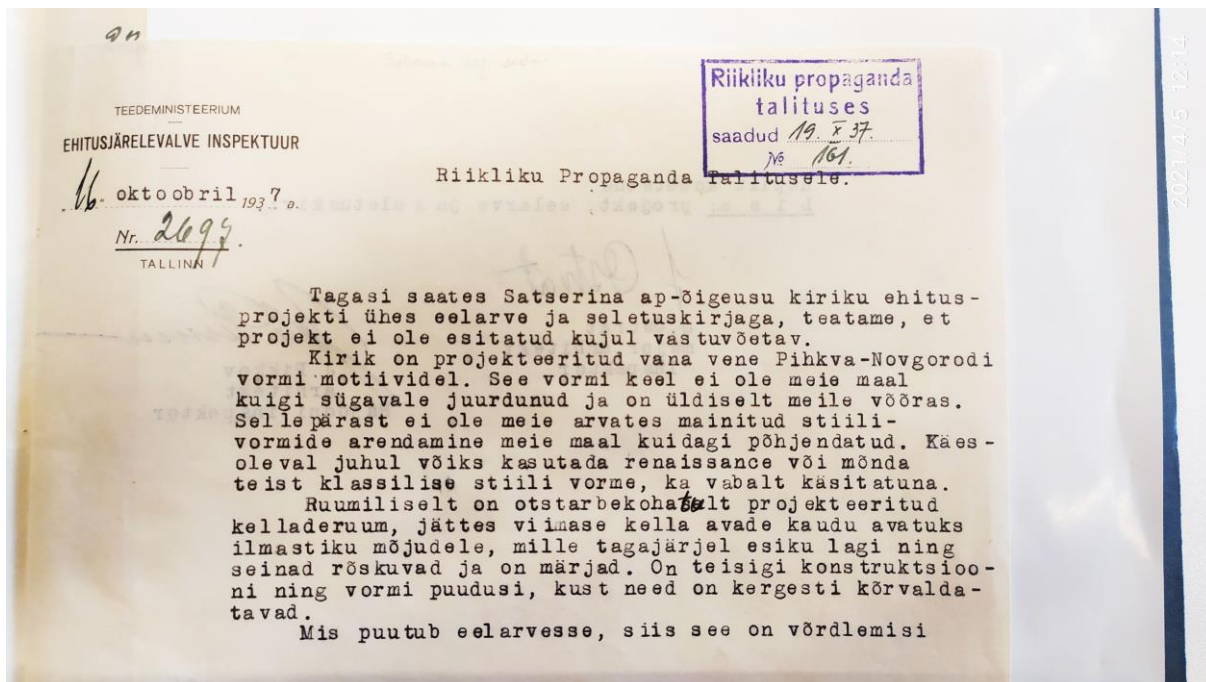
$$\text{Kiviosa } m^3 \frac{\text{nr. } 13.194,85}{1.177,14} = \underline{\underline{11,21}} m^3 \sim \text{nr. } 11,21$$

(Kuppel  $m^3$  8,29)

Satserinna Kiriku  
kubatuur

26. VIII 37. J. Murakas

Lisa 15

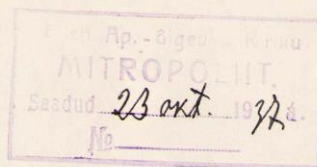


Lisa 16

RIIKLIKU  
PROPAGANDA TALITUS

22. oktoobril 1937. a.

Nr. 161.  
TALLINN



Eesti Ap.-õigeusu Kiriku  
Metropoliidile.

Vastusena Teie kirjale 19. augustist 1937.a. Satserinna Ap.-õigeusu Eesti kogudusele kiriku ehitamiseks määratud toetuse asjus teatan, et arhitekt A. Vladovski poolt koostatud kiriku ehituse projekti ei ole Teedeministeerium leidnud vastuvõetavaks.

Teedeministeeriumi ehitusjärelvalve inspektor oma kirjas 16. oktoobrist s.a. nr. 2697 teatab Riikliku Propaganda Talitusele, et Satserinnasse ehitada kavatsetav kirik on arhitekt A. Vladovski poolt projekteeritud vana vene Pihkva-Novgorodi vormi motiividel. See vorm ei ole meie maal kuigi sügavale juurdunud ja on üldiselt meile võõras. Seepärast ei ole Teedeministeeriumi ehitusjärelvalve inspektuuri arvates mainitud stiilivormide arendamine meie maal kuidagi põhjendatud. Käesoleval juhul võiks kasutada renessanssi või mõnda teist klassilise stiili vormi, ka vabalt käsitatuna.

Ruumiliselt on otstarbekohatult projekteeritud kellade ruum, jättes viimase kella avade kaudu avatuks ilmastiku mõjudele, mille tagajärjel esiku lagi ning seinad rõskuvad ja on märjad. On teisigi konstruktsiooni ja vormi puudusi, seal kus need oleksid kergesti kõrvaldatavad.

Mis puutub eelarvesse, siis see on võrdlemisi napilt koostatud.

Toetudes Teedeministeeriumi ehitusjärelvalve

RIIKLIKU  
PROPAGANDA TALITUS

- 2 -

20

..... 193 a. inspektuuri poolt eelpool mainitud küllalt kaalu-  
vatele seisukohtadele ja projektis märgitud puudus-  
tele, saadan siinjuures Teile tagasi projekti, eel-  
arve ja seletuskirja projekti ümbertöötamiseks ning  
vigade kõrvaldemiseks.

Nr. ....  
TALLINN

L i s a: projekt, eelarve ja seletuskiri.

*A. Kõivumäe*  
Riikliku Propaganda Talituse  
juhataja.

*Peeter Vaino*  
Piirimaade sekretär.

28

№ 149 \*

Satserinna apostliku-õigeusu kiriku  
projektile.

Satserinna kogudusele, Petserimaal, ehitatava  
apostliku-õigeusu kiriku tööde ja materjalide  
k i r j e l d u s.

Vundament ja seinad tehakse põllukivist. Segu koosneb: 1 osa tsementi, 3 osa lupja ja 12 osa liiva. Kiriku siseküljed, samuti kõik välisnurgad, hoonel, ustel ja akandel kaetakse telliskividega (paksus 1/2 - 1 telliskivi). Kiriku siseseinad krohvitakse ja värvitakse liimivärviga, väljaspoolt valgendatakse lubjaga. Vundamendi ja seinte ühenduskohtade vahele niiskuse eraldamiseks pannakse rida tõrvapappi (kahelt poolt tõrvatud).

*Seinte vahele ei tugi ainerid*  
Välis- ja sisetrepid tehakse betoonist, koosnedes 1 osast tsemendist, 3 os. liivast ja 3 os. kivikillustikust. Astmete nurkadele pannakse nurgarauad.

Katused kaetakse tsinkplekiga (1 leht 11 naela) laudadele ja tahatud plankudele, paksusega 1 3/4".

Sarikad ja muud konstruktsioonid tehakse neljakandilistest palkidest, 7" x 5", 6" x 6" ja 6" x 8", ja kinnitatakse raud klambrite ja poltidega.

Laed 1" laudadest krohvitud ja valgendatud kriidiga. Pööningu mustad põrandad 1 1/2" laudadest, milledele tehtud määre (savi-säepuruga).

Kiriku torn, milline omab ainult dekoratiiv tähtsust, ehitatakse plankudest ja kaetakse väljaspoolt laudadega, nagu näidatud projektis.

Ristid ja kuulid tehakse rauast ja värvitakse kollase õlivärviga.

3 ahju õigenurkse kujuga raudkestades paigutatakse kivi vundamendile. Ahju ja vundamendi vahele pannakse tõrvapapp. Iga ahju ette põrandale lüüakse 1/2 m<sup>2</sup> suurune tsingitud plekk.



Suitsu ja ventilatsiooni torud tehakse nii seinte sees kui ka katusel punasest telliskivist. Torud katusel kaetakse tihedalt plekiga, nagu näidatud projektis, ja värvitakse valge õlivärviga.

Kiriku ja altari põrandad 1 3/4" punnitud laudadest asetatud palkidele mööduga 2 1/2" x 6". Palgid pandud betoon kihile paksusega 0,10 mtr. Palkide alla tehakse telliskividest sambakesed ning telliskivi ja palkide vahele on asetatud tõrvapapp.

Põrandad vestibülile, tagavarakambrile ja rõdule tehakse betoonist. II korra põrandad raudtaladele.

Uksed ja aknad tehakse kõik kahed (talvised ja suvised) väljaarvatud tornil, värvitakse õlivärviga, varustatakse kõige juurekooluvaga (I sorti) ja puhaste klaasidega.

MÄRKUS: Tööde kirjelduse juurei kuulu: 1) kellade ehitus ja ülespanek, 2) altari mööbel, 3) Ikonostasi (pühakujude sein) tislertöö ja 4) 15 ikoona (pühakujude) kunsttööde valmistamise hind, sest et ülaltähendatud asjad nõuavad eri vahendeid ja isesuguseid joonistusi ja jooniseid.

*A. Madorin*

*Lõhivaadant*  
*M. Puri*  
*29. IV - 38.*

21

SATSERINNA KOGUDUSELE, PETSERIMAAL E HITATAVA AP.-ÕIGEUSU

K I R I K U

**EELARVE**

№.№	Töö ja materjali nimetus
	Projektile ja üksikasjalise töödekirjeldusele vastavalt teostada alljärgnevad tööd:
1.	Maa väljakaevamine, täitmine ja kiriku ümbruse planeerimine kuni 10 mtr. ulatuseni kaevamisel maa peale ülejäänud mullaga $m^3$
2.	a) Teha vundamendid seintele ja ahjudele põllukivist, vastavalt töödekirjeldusele. b) Teha sokkel, 0,50 mtr. kõrge. Üldiselt kantmeetreid 107. Töö ühes materjaliga $m^3$ c) Teha ka sellisei kujul kiriku seinad. Töö ühes materjaliga $m^3$
3.	Teha vundamendi isolatsioon, niiskuse eraldamiseks, tõrvapapi vaheleasetamisega. Töö ühes materjaliga $m^2$ <i>Rohkemalt</i>
4.	Vastavalt töödekirjeldusele ja projektile kiriku seinad, karniisid, uste ja akende ümbrused katta punase telliskividega 37516 tk. Töö ühes materjaliga. Telliskivi tuhat. <i>Seinte niivõrtus anker lada</i>
5.	Panna kohtadele raudtalasi 313 kg. Töö ühes materjaliga klg.
6.	Teha betoonist: a) vestibüüli pealne lagi, b) trepikoja põrandad, 3) vestibüüli ja tagavarakambri põrandad, d) välistreppid, trepipealsetega, e) sisetrepp röödule ja f) röödude parjäärid. Üldiselt betooni 9,50 $m^3$ . Töö ühes materjaliga $m^3$
7.	Kiriku põranda alla teha betoonalus, paksusega 0,10 mtr. Töö ühes materjaliga $m^2$
8.	Põrandad teha 1 3/4" punnitud laudadest, 2 1/2" x 6" taladele, millised on asetatud telliskivi sambakestele; tõrvapapp asetatakse puu ja telliskivi vahele. Üldiselt põrandaid 107 $m^2$ Töö ühes materjaliga $m^2$

Arv, tööjõud, materjal	ÜKSUSE HIND		SUMMA		Töö- normide määruste §§	Näited aktide ja joonistuste peale. Märkused.
	Kr.	S.	Kr.	S.		
123	0.40		49.	20	Tööde ja materjalide hinnad on võetud 1937. a. Petseri maal maksvate hindade alusel.	Vundamendi sügavus <sup>mitte 1,20 mtr.</sup> <del>on võetud 1 mtr.</del> <del>arvestades, et maapind on liivane.</del>
107	15. -		1605. -			Fassaadil sokkelisse teha fuugid.
368,88	16. -		5902. 08			Segu: 1 osa tsementi, 3 " lupja, 12 " liiva.
69	1. -		69. -			Ehitus tarvitab põllukive 594,85 m <sup>3</sup>
37,52	70. -		2626. 40			Telliskive läheb vaja 37516 tk.
313	- . 30		93. 90			Raudtalasi: N 14 - 3 tk.pikkusega 2,50 mtr.tk. N 14 - 4 " " 1,20 " "
9,50	30. -		285. -			Trepile panna puust käsipuu kinnitades seinale. Beton koosneb: 1 osa tsementi 3 " liiva 3 " kivikillustiku
107	2. -		214. -			Beton koosneb: 1 osa tsementi 4 " liiva 6 " kivikillustiku
107	6. 50		695. 50			Kõigi tööde jaoks tsementi läheb tarvis - 30500 klg.

№ №	Töö ja materjali nimetus
9.	<p>Teha ja kohaleasetada 5" x 7" ja 6" x 6" palkidest sarikad. Sarikate peale asetada laudad ja 1 3/4" paksused roovlatid. Katta tsinkplekiga (11 naelane), katused, kuplid, karniisid, aknaalused, suitsu- ja ventilatsiooni torud (kanalid) ja kõik peened osad. Üldiselt katust 305 m<sup>2</sup>. Töö ühes materjaliga m<sup>2</sup>.</p>
10.	<p>a) Teha konstruktsioon 6" x 8" ja 6" x 6" palkidest, peakupli kandejõuks, kõiges vastavalt kiriku projektile. Üldiselt palke 140 j.m. Töö ühes materjaliga Palke j.m.</p> <p>b) Teha peakupli, väikese kupli ja torni puust konstruktsioon, 4 aknaga, pööningu valgustamiseks. Torniseinad katta 1" laudadega, vastavalt projektile, ja värvida heleda õlivärviga. Ülesse asetada raudrist kuuliga. Kõik töö ja materjal.</p>
11.	<p>Panna altari ja kiriku laetalad palkidest 6" x 8", kõiges vastavalt projektile. Üldpikkus taladel 125 m. Töö ühes materjaliga j.m.</p>
12.	<p>Laetaladele kinnitada 1" laudad. Töö ühes materjaliga m<sup>2</sup></p>
13.	<p>a) Pööningule panna must pörand 1 1/2" laudadest. b) Pörandi peale teha savi-saepuru määre.</p> <p>Töö ühes materjaliga m<sup>2</sup></p>
14.	<p>Teha ja vundamendile asetada 3 ahju laineplekk kestades. Iga ahju kubatuur keskmiselt 3 m<sup>3</sup>. Töö ühes materjaliga tk.</p>
15.	<p>a) Krohvida puust laed. Töö ühes materjaliga m<sup>2</sup> b) krohvida kivi ja telliskivi seinad ja betoonlaed. Töö ühes materjaliga m<sup>2</sup></p>
16.	<p>a) Värvida liimivärviga kiriku seinad ja lagi. Töö ühes materjaliga m<sup>2</sup></p>
17.	<p>Teha 6 akna täieline komplekt. Kõikide akende avanuste üldsumma = = 4,07 x 2 + 11,60 + 9,00 + 7,00 + 1,40 = 37,14 m<sup>2</sup> Töö ühes materjaliga m<sup>2</sup></p>

Arv, tööjõud, materjal	ÜKSUSE HIND		SUMMA		Töö- normide määruste §§	Näited aktide ja joonistuste peale. Märkused.
	Kr.	S.	Kr.	S.		
						§ 9-dale läheb tarvis katusepleki 1648,65 kg.
305,00	9.	-	2745.-			
140	2.	30	322. -			§ 10-dale. Puust ühenduskohad kinnitada poltide ja klambritega.
	500.	-	500. -			
125	1.	75	218. 75			
110	1.	50	165. -			
110	3.	-	330. -			
3	200.	-	600. -			Ahjud hermeetiliste uste ja siib- ritega.
110	-.	90	99. -			
495	-.	60	297. -			
605	-.	25	151. 25			Lagi värvida kriidiga.
						§ 17-le.
37,14	20.	-	742. 80			Teha: Slengid, talve- ja suveraamid, aknaaluste- ja pealsete vee kaitse- plekid, õhuaknad; panna kremoonid, hinged; klaasida ja värvida valge õlivärviga. Akna raamide paksus 1 1/2" ja 2".

- |     |   |     |
|-----|---|-----|
| 18. | a) Teha sisemisi uksi, mõõduga 0,90 x 2,10 mtr.<br>šlengidega, tarbetega ja värvimisega | tk. |
|     | b) Välisuksi, mõõduga 1,35 x 2,80   | tk. |
|     | c) Suuri uksi, mõõduga 1,80 x 3 mtr.  | tk. |
|     | d) Samas mõõdus uksi peasissekäigule  | tk. |
| 19. | Teha raudrist kuuliga, panna katusele peasissekäigu kohale ja värvida õlivärviga.       | tk. |
| 20. | Abitööd ja tellingid.   |     |

M ä r k u s: Belarves pole arvestatud järgmised tööd:

- 1) Fassaadseinade krohvimine ja värvimine, sest need tööd teostatakse tulevikus, kui selleks laekub raha.
- 2) Kellatorni ehitamine.
- 3) Ikonostaasi ehitamine ja ikonaade valmistamine.
- 4) Mööbel.

*AW Adorovskiy diplom*

A. Wladovsky diplom. arhitekt, Tallinn.

24

Arv, tööjoud, materjal	ÜKSUSE HIND		SUMMA		Töönormide määruste §§	Näited aktide ja joonistuste peale. Märkused.
	Kr.	S.	Kr.	S.		
2	30.	-	60.	-	Tööde ja materjalide hinnad on võetud 1937.a. Põhiseaduse määruste alusel.	
2	40.	-	80.	-		
1	80.	-	80.	-		§ 18 d-le.
1	100.	-	100.	-		Uksed vastavalt projektis näidatud joonisele.
						Siseuste paksus 2"
1	50.	-	50.	-	Välisuste " 2 1/2".	
	200.	-	200.	-		
K o k k u:		Kr.	18280.88			

arhitekt, Tallinn 4. II. 1938.

Läbi moodust  
*J. P. P.*  
 29. II. 38.



PIIRIMAADE SEKRETÄR.

Tallinnas,  
" 5 " aprillil 1938.  
Nr. 3402.

Eesti Ap.-õigeusu Kiriku  
MITROPOLIIT.  
Saadud 6 apr. 1938.  
№ 80.

26

*ja t. Kants plaani  
töökirjeldust, aritmu 22-28.  
praost Raagile - 1938. M. A.*

Kõigesti austatud

Eesti Ap.-õigeusu Kiriku  
Mitropoliidile.

Siinjuures Teile Satserinna Ap.-õigeusu kiriku kinnitatud ehitusprojekti ühes tähendatud kiriku kohta arhitekt A. Vladovsky poolt koostatud ehitustööde ja materjalide kirjeldusega ning eelarvega tagasi saates, palun Teid enne kiriku ehitustööde algust Siseministeeriumi üldosakonnale teatavaks teha, kes võtab endale tähendatud kiriku ehitustööde tehnilise järeldvalve.

Ühtlasi palun Teie korraldust, et üks eksemplar Satserinna Ap.-õigeusu kiriku projektist saadetakse Petseri ajut. maavalitsusele.

L i s a: ülaltähendatud materjal.

Austavalt

S. Sommer-

Piirimaade sekretär.

*Kõigeohvitser*

*ülemaajaks õpilastele.*

*Liidete juure ära kirja Piirimaade sekretäri kirja 5 apr. s.e. № 3402, palun omimule lahkesti teatada, kes võiks võtta endale Satserinna kiriku ehitustööde tehnilise järeldvalve. Kiriku ehitamise plaanid ja nende kirjeldused ning muud vajavad pühendatud kirjad on minu käes. Nüüd nad üle viiklindult koolmeestega koolile. Nüüd ehituseks määratud raha (100000 kr.) on ajutiselt hainud 7 aprillil 1938. aastal Tallinnas ülemkohtus.*



Lisa 21

Eesti Ap. õigeusu Kiriku  
MITROPOLIIT  
Saadud 20 juulil 1939.  
№ 222.

Siiniks.  
Mitropolit Aleksandrite.

K. p. i.

Mitropolit Aleksandrite

19. VII. 39.

Saatekirja ap. õigeusu „Petri-  
Pauli” kog. une kiriku ehitamise  
komitee  
palve.

Käesolevaga pöördume Teie  
poole palvega K. p. i. mitropolit, et  
Teie võimaldaksite meile Sinodi  
kassast laenu saamise kolmetuhande  
(3000) krooni suuruses summas  
me riikliku katuse alla viimiseks.

Laenu tagasi maksmiseks me riikliku  
toetuse saamiseks.

Saatse Lisa: Aruanne ja alarve.

19. VII. 39a.

№ 39.



Priester E. Ellehist  
komitee esimees.

Lisamed: Toetimees Ülempriester D. Dubrovski.  
M. Lening  
M. Barsov. Secretär M. Dubrovski.

Satserinna ap-õigeusu „Petri-Pauli”  
 koguduse une kiriku ehitamise komis-  
 tee nassa seis 19. VII. 1939a.

Sissetulud.	Väljaminek.
1. Rinnelr toetus 10600 kr.	1. Tsementi 570 kotti à kr. 2,20 kr. 1254,-
2. " " " 2000 "	2. Tõrvapapp 30 nulli à kr. 1,50 " 45,-
3. Kiriklik korjand. 304,52	3. Luppja 1757 pd. à " 0,46 " 808,22
	4. Kruus 174 m <sup>3</sup> à " 1,40 " 243,60
	5. Telliskive 55739 tk. à " 0,047 " 2619,80
	6. Põllukiv ostetud " 223,73
	7. " " vedu 303 m <sup>3</sup> à 2,25 " 681,75
	8. Puumaterjali " 738,06
	9. Rauda 200 kg. à 0,29 " 58,-
	" " 330 " " 0,30 " 99,-
	10. Vesi " 150,80
	11. Tõrva 228 kg. à 0,25 " 57,-
	12. Palgad " 156,-
	13. Sööklud 76,20
	14. Kanselei 54,69
	15. Illitmesnõused 32,50
12904,52	Kokku 7298,35
	Saldo 5606,17

Õhikuse natsuse alla viimise on  
 tarvilik teha veel järgmisi kulutusi

1. Tsementi 100 kotti - 220 kr.
2. Tsinu plakk 1600 kg. à 0,45 - 720 "
3. Naelu mitmes. 100 "
4. Kruusa 50 m <sup>3</sup> à 1,40 70 "
5. Telliskive 7000 tk. à 6,5 sint 455 "
6. Põllukive 100 m <sup>3</sup> à 2,25 225 "
7. Puumaterjali 25 tm. à 30, 750 "
8. Vett 50 "
9. Värvi 100 "
10. Palgad 200 "
11. Sööklud 30 "
3910 kr.

Ülekanne	3910, kr
12. Kantselei	30, kr.
13. Ettevõtja töötam	4485, "
14. Ülitmesused	20 "
Kokku	8445, kr.
Kassa	5606,17
Pundujään.	<u>2838,83 kr</u>

Käesolev aruanne on koos-  
 nõlas kassaraamatuga ja selle on  
 koostanud koguduse uus kirikuar-  
 ehitamise komitee liikmed. Selarve  
 vastale tegelikundele nõustele.

19. VII. 39a.



Kassapidaja M. Svetlov.  
 Komitee esimees Püester C. Ellehist.  
 Abiesimees Ülempreester A. Dubrovski.  
 M. Leming  
 J. Barsov. Siinastar M. Dubrovski.

60. Трёмюер. А. Трёмюерков.

60. Чувш. П. Пахласмур.

30. Икар. В. Тонков

60. Чувш. П. Оперь.

60. Чувш. А. Гриванский

270 руб.

15. Чувш. М. Мухоморов

15. Чувш. Ч. Сажков

300-

Руба (300) кр.

антис к-ра Хреневски'ке

29/vii 39.

Танвал палвал саад-

Handwritten notes in purple ink, including "19/11/39 - 2/12/39" and "19/11/39 - 2/12/39".

1. d. Kanal - 60 kr.

Läis üle - aprilli  
kuu arvel - 30 krooni,  
sest muude kuude  
est (mai, juuni- ja juuli-  
kuude est) on antud  
raha välja antud.

ÄRAKIRI

Kõrgestpühitsetud

Ülempiiskop NIKOLAILE.

9. sept. 9  
1940.

"Arakuulanud Satserinna Peetri-Pauli koguduse ehituskomitee palve laenu saamise asjas 3000 kr. suuruses, Sinod otsustas: vastavate rahasummade puudusel laenu andmine äräitelda ja panna kogudusele ette - võtta kohti peal käsile kõik abinõud tarviliste rahasummade saamiseks," millest Sinodil on au teatada Teile, Isa Ülempiiskop, vastavate korralduste tegemiseks.-

Sinodi Kõrgealdusel

Sekretär-<sup>u</sup> [Ülempiiskop Saku]

Lisa 25



ÄRAKIRI

1929. a.  
14. okt. 1929. a.

Siseministeeriumi Üldosakonnale.

Esitades siinjuures Vabariigi Valitsusele  
adresseeritud Satserinna koguduste juhatuste palve  
11.IX. s.a. nr. 44- laenu tegemise loa saamisest,  
Sinod palub Siseministeeriumi kaasabi nimetatud  
koguduste palve rahuldamiseks.-

Sinodi Liige - J. Ülpus Gustavson

Sekretär - J. Ülpus Lemm

Eesti A.  
MITROPOLIIT.  
Saudid 10 aast. 1931. a.  
222.

Simele.  
Mitropoliit Aleksandri  
1931. IX. 29.

Viid. isa ellitopolit Aleksandrite

Satserinna spõigum „Pectri-Pauli“  
ja „Paraskwa“ kog. nõukogu de juhataste  
ettekanne.

Käesolevaga saadame Teile kinnitamises  
koguduste täiskogu koosoleku protokollid  
ja palve Nabariigi Valitsusele edasiandmises.  
Ühtlasi palume Teile lahkelt kaasabi laenu  
müüres saamiseks.

Lisa nimetatud.

N<sup>o</sup> 43.

11. IX. 39a.



Juhataste nimel  
Prester C. ellehist  
Ülemprester D. Dubrovski.

P R O T O K O L L Nr.19

Satserinna sp-õigeusu "Peetri-Pauli" ja "Paraskeva" kog. täiskogu koosoleku üle 3.sept. 1939.a.

Koosolek algas koguduse majas kell 11 vhljakuulutatud kella lo. 30 asemel, kuna eelmisele koosolekule ei olnud küllal-dane arv liikmeid kohale tulnud. Koos oli 47 isikut.

Koosolek algas lauluga Taevane Kuningas.

Päevskorras: 1. Koosoleku rakendus ja

2. Ettekanne uue kiriku ehitamisest ja raha hankimise võimalused ehitamiseks.

I

Koosoleku juhatajaks valiti kõster I.Barsov ja sekretäriks prees-ter E.Mehist, mõlemad ühel häälel.

II

Sõna anti preester E.Mehist'ile ettekandeks. Tema kandis ette kiri-ku ehitamisega seoses olevaid tulusid ja kulusid vastavalt kassaraamatul 2. Samuti kandis ette üksikasjaliku seletuse ehituse käigust, ütles kiriku ehitamise komitee esimehena teatas, et kiriku katuse alla viimiseks on tarvis teha veel kulutusi ümmarguselt 3000.-krooni.

Sõna võttis Semjon Leskin ja tähendas, et käesoleval korral tuleb kirikule vastu tulla ja teda toetada. Koosoleku juhataja pani hääleta-misele: kas on tarvis ja kes soovib, et kirik saaks katuse alla viidud? poolt oli 36 häält; vastu 2, ülejäänud erapooletud. Preester E.Mehist kandis ette maksu määramise alused 1. puhtakasurublalt 20 senti ja 2. igalt isikult 16-60 aasta vanuseni 1 (üks) kroon. Hääletusel sai esi-mene moodus poolt 12 häält, teised vastu, teine moodus sai poolt 25 häält ülejäänud erapooletud. Sellega oli teine moodus vastu võetud.

Edasi otsustati raha korjamine panna kirikuvanemate ja külavanema-te peale.

Preester E.Mehist palus anda täiskogul luba koguduse juhatusel pöörduda Vabariigi Valitsuse poole palvega, et meile antaks luba võtta laenu kolmetuhande krooni suuruses summas pikalaenu pangast ja selleks a ~~XXXX~~ anda tagatis pangale, sest meil on <sup>raha</sup> ehituse katuse alla viimiseks kohe tarvis, koguduse liikmetelt saame raha kätte alles tuleval ehk ka mitme aasta jooksul. Ettepanek võeti vastu 28 häälega, teiste erapooletud olles.

Koosolek lõppes kell 12.00 lauluga " On kohus".

Koosolijad valisid allakirjutama käesolevale protokollile G.

Murasin'i, N.Svetlov'i, P.Malahov'i ja S.Leskin'i.  
Koosoleku juhataja I.Barsov (allkiri) N.Svetlov, P.Malahov, G.Murasin,  
(allkirjad) Sekretär preester E.Mehist (allkiri).

19  
Kõneolev protokoll on ette loetud kirikus 8.IX 39.a. ülempreester  
D. Dubkovski ja preester E. Mehisti poolt vene ja eesti keeles.

Alguskirjal tarvilised allkirjad.

Alguskirjaga õige: *Priester E. Mehisti*  
*Ülempreester D. Dubkovski.*

ÄRAKIRI

Satserinna Peetri-Pauli kog. juhatusesele.

19. oktoober 1889. a.

Siseministeeriumi nõudmise põhjal palub Sinod Teid kiiremas korras, täienduseks protokollile nr. 19, teatada Sinodile, kas kogudus soovib laenu teha kinnisvara pantimisega või selleta. Viimasel korral on tarvilik ainult Sinodi luba.-

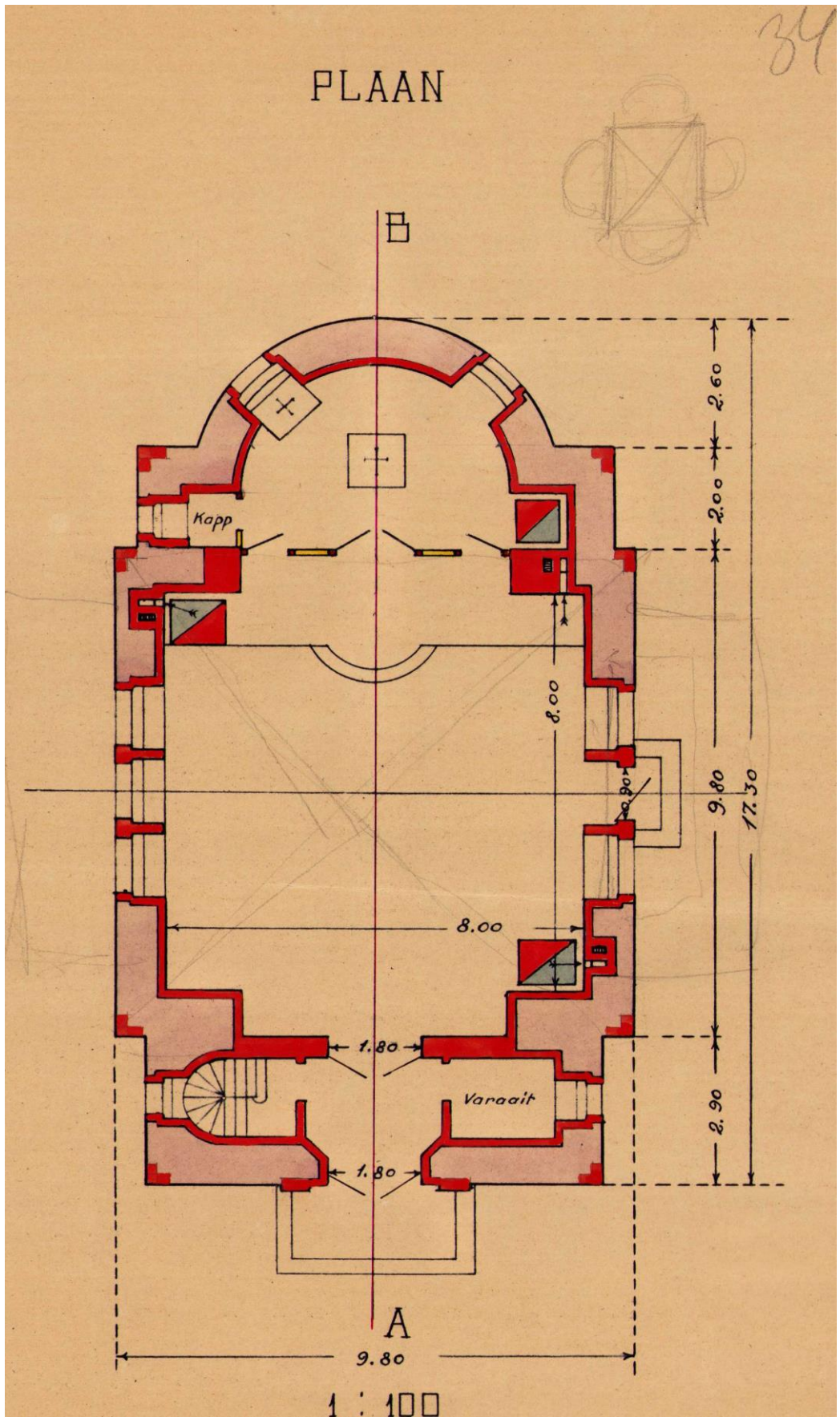
Sinodi Liige- *J. Ulp. Gustavson*

Sekretär- *J. Ulp. Lemm*

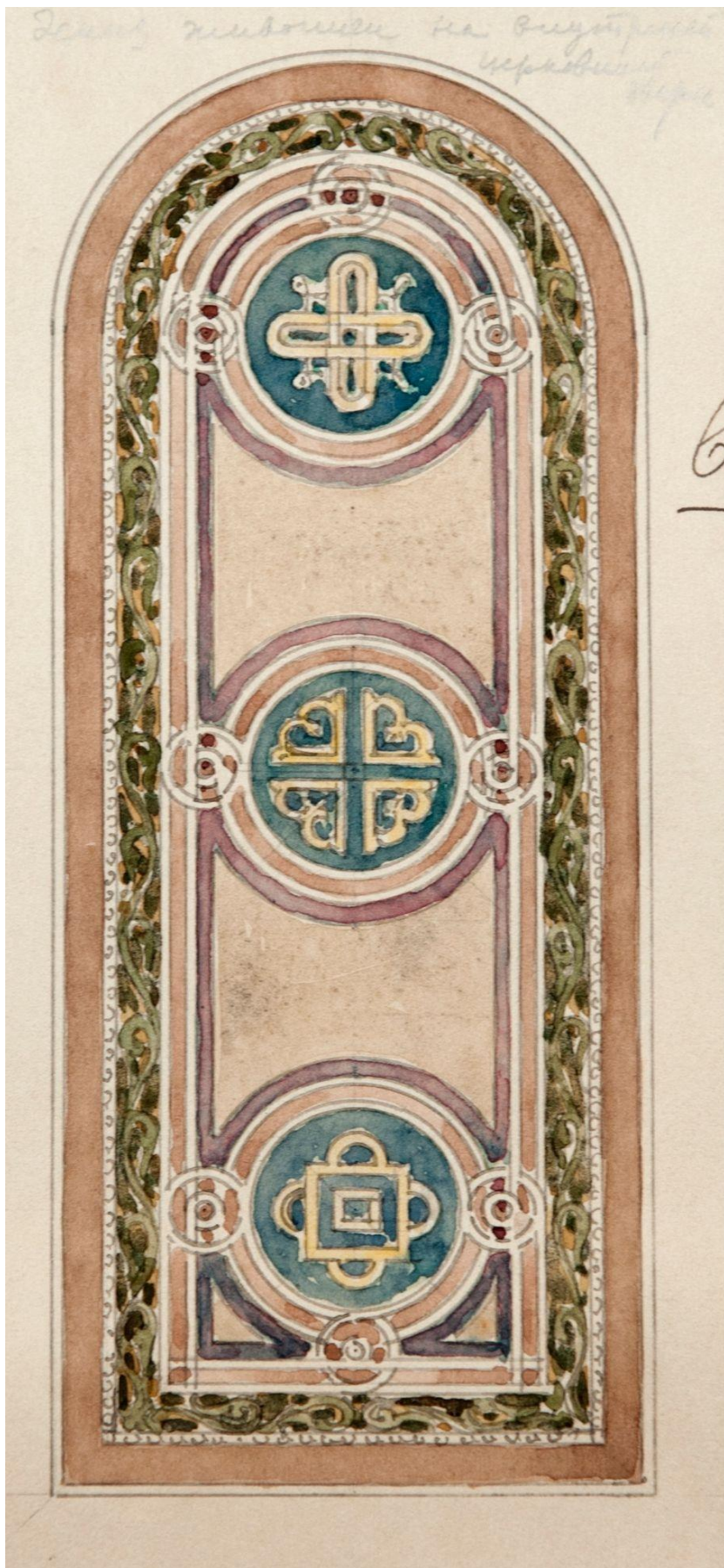
Lisa 29.



Lisa 30. Ilmselt kinnitatud projekti esifassaad.



Lisa 31. Ehitise rõhtne läbilõige.



Lisa 32. siseukse kavand.



Pelsterimaa praost

15. Decbr. 1922

Nr. 8

Ar. d. K. Honet...  
Kõik...  
1922  
11  
1922

*[Extensive handwritten text in black ink, heavily obscured by red ink scribbles and corrections.]*

Ugouuse juhatus ja sellel esu punda-  
vad kahe ilmaliku liinide allkirjad.  
Kuidugi, koin sehave ilma Dubrovi-  
ni teadmeta.  
Võius ja elunda, kus tarvis, põhi-  
mõttelise küsimusega, kui võit möö-  
duandev on sin juhatus soov. Peary  
küsimus täiuskogu otusekada andma  
(kuid esiarh Bergius on keelanud  
seda kogu küsimus); Sin võib  
oodata suurt vastaseinda, kuni  
võib olla mitte sehad hulgas. Aga  
teisel poolt, alis kuni ne esarhile sa-  
des sinuot kiri kateerite algatusel.  
Ygatahes peab olema väga ettevaatlik.  
Praost Kõik... P. P. P.

1.  
Ülempe. Genaidexi tänä  
väänis mulle, et endine  
preester-jumalasalga ja  
Velikotusõi on praegu  
Tammjerissa v. die. Kõst-  
võne ja et temale out-  
tas ettepanee minna  
preestriks kusegile  
Pihkvaamaale, kuid ta ei  
julgevat minna minna.  
Kas võib veel selgemat  
tõendust olla, et seal-  
pool preestri ja, võib  
olla, isegi piiskopi  
kõne all võivad töötada  
vargad ja jumalasal-  
gajad.

Sain teada, et batre-  
vinnas uue kiriku ehita-

nihest on üle jäänud  
ülte ja teist materjali  
ja et osa sellest olla  
juba sealsete vaimu-  
likute poolt maha  
jõudnud. Täna  
olenime jõeale palvega  
tõimida järeleuurimust  
sest materjal oli osle-  
tud mitte koguduse van-  
ehitaja - evb. Herrilg. Ag.  
Kir. poolt. Agafon ütles  
kinnitas, et kõik ma-  
teriaal on alles, kuid  
teie poolt sain tear-  
tada, et just tema on  
900 tellikivi maha müü-  
nud ja raha maha jõudnud.

## KARISTUSI

Petseri prefekti poolt on karistatud: Võiinormi müügikohustuse mittetäitmise eest eest 25—220 RM rahatrahviga või mittetasumisel 5—44 päevase kinnipidamisega ja täitmata võiinormi sissenõudmisega:

Lõuna vallas — Maria Jupatov, Jefim Mahorin, Zahhar Laskin, Mihhail Kolõvanov, Gavriil Romadin, Vassili Safjanov, Fõdosei Pronin, Vassili RISOV, Jefim Oi, Ilarion Nelidov, Maria Teplov, Aleksei Ulanski, Maria Spitsakov, Aleksei Arteleristov, Kirill Drogomilov, Ilarion Drogomilov, Jefrem, Voronin.

Saatse vallas — Ivan Kolbasov, Stepanida Lirev, Jegor Svirelin, Gabriel Grauev, Fekia Saban, Fedot Poljakov, Aleksei Paulus, Paul Susi, Evdokia Pihotalo, Anna Nilbõ, Peeter Meremägi, Jefim Kalamägi, Danil Kalamägi, Agafon Vokksepp, Luka Vokksepp, Ossip Tedremägi, Spiridon Paris, Peeter Tammik, Ivan Tammik, Timofei Võsotalo, Maria Piirisild, Paul Sokolov, Vassili Elinin, Vassili Frantsusov, Jegor Hvoinski, Nikolai Dubov, Olga Bobkov, Semjon Berezov, Ivan Pohhodastsev, Mihail Lillik, Timofei Sirul, Maksim Korela, Paul Reola, Vassili Jaamamägi, Matvei Kõrgesild, Evdokia Onnik, Peeter Eranurm, Mihail Kasvand, Anani Lõiv, Ivan Müttersepp, Konstantin Suurkütt, Ivan Savi, Peeter Susi, Paul Hõpemägi, Vassili Valgesaar, Paul Leht, Anna Palotalo, Stepan Voogla, Ivan Toomesaar, Nikolai Toomesaar, Maria Mehekas, Peeter Tiisler, Stepan Kala, Ivan Tamm, Mihail Kannu, Sakov Mikitalo, Sefrem Lama, Peeter Ojala, Maria Lokonov, Nikolai Usanov, Gavril Suurtee, Aleksei Kivest, Peeter Lump, Maria Tiik, Peeter Keldosoo, Vassili Kukumäe, Gavril Helletäht, Dimitri Tiik, Jakob Vihm.

Töökohustuse mittetäitmise eest — 15-150 RM rahatrahviga või mittetasumisel 3-30 päevase kinnipidamisega:

Järvesuu vallas — Aleksander Võsomägi, Olga Piiriveer, Pavel Satski, Paul Näss, Georg Hõbeoja, Viktor Ilo Saar ja Mihkel Lepiste.

Veokohustuse mittetäitmise eest 50 rm rahatrahviga või mittetasumisel 10 päevase kinnipidamisega — Järvesuu vallas -- Feodor Teplenkov.

Pimendamise korralduse rikkumise eest; 10 rm rahatrahviga ja elektri-voolu katkestamisega 5 päevaks: Petseris — Hilda Aid, Aleksandra Karp, Praskovja Petshnikov ja Aleksandra Lepik; 10 rm rahatrahviga: Petseri vallas — Nikolai Polutornov ja Aleksei Polutornov; Järvesuu vallas — Aleksei Ütend; Kalda vallas—Andrei Tõsjatov.

Elaniku registreerimata jätmise eest—20 rm rahatrahviga: Vilo vallas-- Feodor Volkov ja Saatse vallas — Nikolai Usanov.

Petseri jsk. politseikomissari poolt on karistatud kõnnitee liivatamata jätmise eest 10 rm rahatrahviga — Petseris — Konstantsa Rosenberg.

Копія.

1896 года Февраля 15<sup>го</sup> дня. По указу ЕГО ИМПЕРАТОРСКАГО ВЕЛИЧЕСТВА, Правительствующий Сенат слушал: записку из дѣла по прошенію *Иванова-Владовскаго, от вдов. Ивана*  
*Иванова Владовскаго*

о признаніи его *в потомственномъ дворянствѣ* и о выдачѣ ему и *дѣтямъ его* на это *Восточный*.

П р и к а з а л и: Усматривая изъ представленныхъ документовъ, что *Св. Соб. Ив. Ив. Ив. Владовскій*, состоя на службѣ *1878* Всемилостивѣе пожалованъ орденомъ Св. Владимира 4 ст., каковымъ и приобрѣлъ потомственное дворянство, и что отъ него, *Владовскаго*, и жены его *Евдосіи Ивановны* родились дѣти: *Иванъ, Александръ, Елена и Марія* и что на *Св. Соб. Ив. Ив. Ив. Владовскій* Правительствующий Сенатъ, на основаніи Св. Зак. П. IX Зак. соот. *1876* изд. 1876 г. ст. 37, 39, 44, 62, 275 и 1111 и Т. I Учр. Орд. изд. 1892 г., ст. 143, опредѣляетъ: признать *Иванова Владовскаго* *в потомственномъ дворянствѣ* и *Евдосію Ивановну*, *Ивана Владовскаго* и *Марію Ивановну*, *Александрова, Елену и Марію*

въ потомственномъ дворянствѣ, съ правомъ на внесеніе въ третью часть дворянской родословной книги, и выдать ему и *дѣтямъ* свидетельства на это достоинство; о чемъ для объявленія просителя и врученія ему документовъ, по дѣтельству его *по делу* *№ 26*, *Суд. Гражданскій* послать указъ.  
Исполнено Января 11<sup>го</sup> дня

1897 года

Протоколнста

Съ подлиннымъ читать:  
За Помощника Секретаря

▲ Черновик решения Сената о признании в потомственном дворянстве И. И. Владовского, его жены и детей. 1896 год. РГИА, ф. 1343, оп. 35, д. 4487

Lisa 35 Aleksander Vladovski isale päritava Vene aadlitunnistuse andmise otsus.



## Свидетельство

В метрической книге города С. Петербурга, Петро-Павловской Церкви, при Коммерческом училище, за 1896 года, в первой части о рождении, под № 3<sup>м</sup> мужеска пола значится: „Младенец Васильевъ сегодешняго года двадцать седьмого Января родился сына Александра, который и крещенъ того же года тринадцатого Марта. Родителями его: Супругами въ С. Петербургскомъ Коммерческомъ училищѣ Преподавателями Нилии, Коллежскій Секретарь Минакій Владиславъ Владовскій, Римо-Католическаго Вероисповѣданія, и законная его жена Елизавета Ивановна, Православнаго Вероисповѣданія, оба первыми браками; восприимниками при Св. его крещеніи были: С. Петербургскій купецъ Ласкетей Максимовичъ Трасимовъ и жена мастера С. Петербургскаго портнаго цеха Стефана Яковлевича Дороница Анна Ивановна.“ С. Петербургъ. Мая „26“, дня 1896 года. Въ чемъ и свидѣтельствуется подписавъ и приложивъ печати вышеозначенной Петро-Павловской Церкви:

Митроіерей А. Богдановскій  
 мѣсто печати Діаконъ Александръ Мѣвъ.

№ 54

▲ Выписка из метрической книги Петропавловской церкви Коммерческого училища о рождении и крещении А. И. Владовского. РГИА, ф. 1343, оп. 35, д. 4487

Lisa 36. väljavõte A. Vladovski sünni kohta

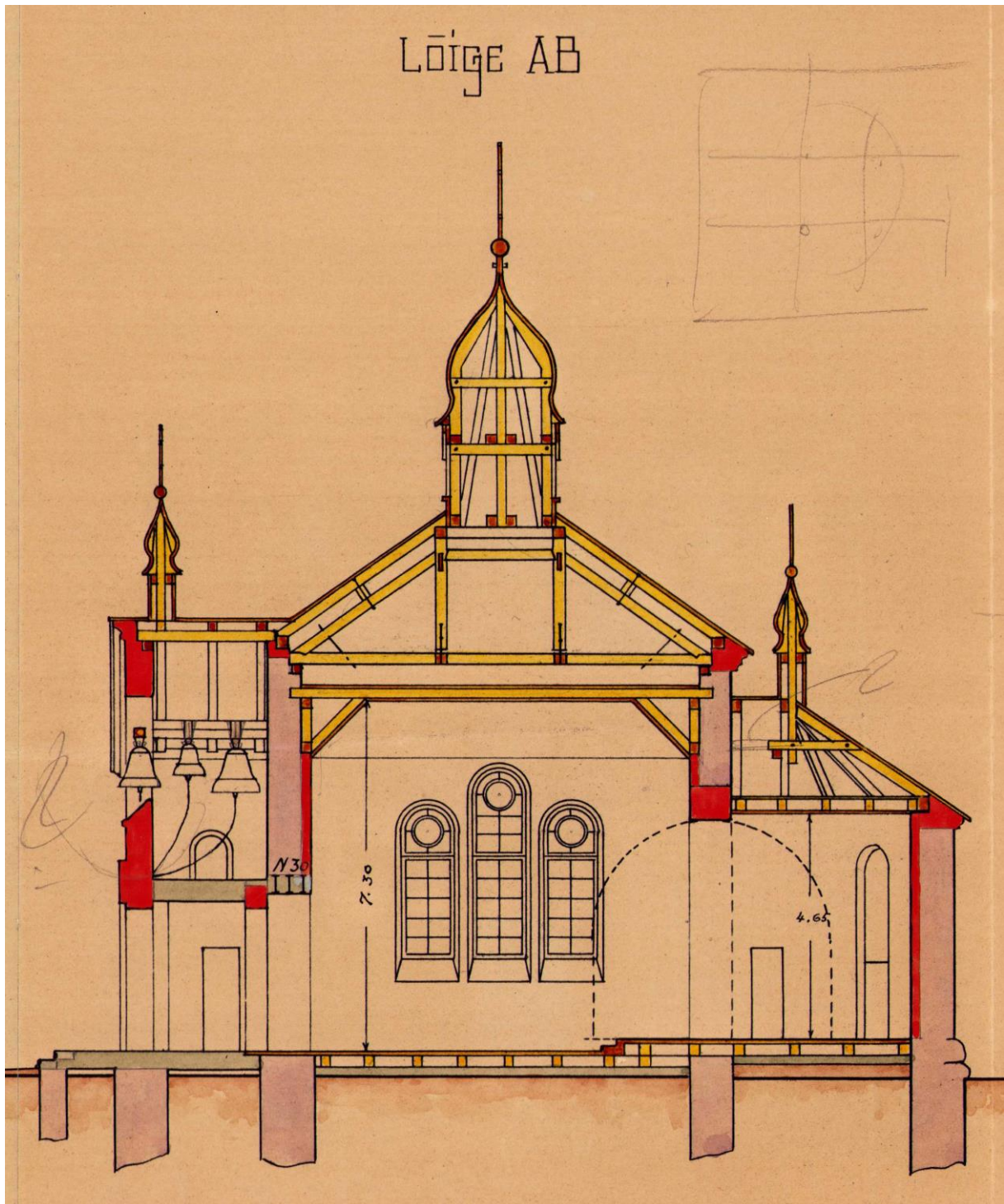


Lisa 37. Kabel Kopti kalmistul. Eskiis



Lisa 38. Kabel Kopli kalmistul.





Lisa 39. Lõige AB

ÄRAKIRJ

*1938-39. V.A.*  
*14. d. 40.*

Petserinmaa Praostile, ülemp. N. RAAG'ile.

Ärakiiri: Preester E. MEHISTE'le.

Satserinna Peetri-Pauli koguduse  
Juhatusesele.

Kõrgestpühitsetud Isa Mitropoliit Aleksander tegi  
14.X.s.a. nr. 133 all järgmise otsuse: Vabastan preest.  
E. Mehiste, tema oma palvel, Satserinna Peetri-Pauli ko-  
guduse preestri kohalt, arvates 1. oktoobrist 1940. a.

Tunnustan Satserinna Peetri-Pauli koguduse preestri  
koha vabaks" - millest Sinod teatab Teile, isa Praost,  
vastavate korralduste tegemiseks.

Lisa: 2 ärakiiri edasiandmiseks asjaosalistele.

Sinodiliige

Sekretär

Lisa 40

A1928.  
7. okt. 1940. a.

## Siseasjade Rahvakomissariadile.

1939. a. algasid tolleaegse Siseministeeriumi rahalisel toetusel ja kohaliku koguduse liikmete vähesel kaasabil Satserinna Peetri-Pauli ( Eesti ) koguduse kiriku ehitustööd. Nimetatud aastal ehitati üles ainult seinad. 1940. a. Siseministeeriumilt kiriku ehituseks enam toetust ei antud, vaid ministeeriumi Üldosakond sama aasta 18 juun. keelas ehituse jätkamise.

Nagu nähtub selle kiriku ehituskomitee protokollil väljavõttest, milline siinjuures, loobub komitee vastavate summade ja ehitamisloa puudumise tõttu vastutusest pooleni ehitatud hoone edaspidise saatuse eest ja oma ülesannetest tema edasiehitamise suhtes.

Neist asjaoludest teatades, palub Eesti Ap.-õigeusu Kiriku Sinod Siseasjade Rahvakomissariaati teha korraldused ülaltähendatud pooleni ehitatud kirikuhoone kohta.-

Sinodiliige-

J. Ulp. Gustavson

Sekretär-

J. Ulp. S. ...

Eesti Ap. Õigeusu Kirik  
 Sinaid  
 Saadetud 24. X 39. 804  
 Jätk. Nr.

E. Ap. Õigeusu Kiriku Sinodile.

Vastusena Teie kirjale  
 № 1718 s.a. teatan, et Satsorinna  
 ap-õigeusu kog. täiskogu koosolekul lae-  
 mi seest tagatise andmise küsi-  
 muse arutamisel leiti, et kui  
 on tarvis anda tagatist, siis  
 tuleb sellers pantida kinnis-  
 vara.

Praeguseini ei ole veel  
 koguduse maad ametlikult katast-  
 ri ametis "Petri-Pauli" koguduse  
 nimule kinnitatud, sellepärast  
 võtab "Paraskava" kogudus võla täies  
 ulatuses endale peale ja hiljem  
 see kandub üle poolde osas ka "Petri-  
 Pauli" koguduse maadele.

20. X. 39a.

№ 48  
 Saatses



Püastor E. ellehst  
 esimees.

A1928.  
7. okt. 1940. a.

## Siseasjade Rahvakomissariadile.

1939. a. algasid tolleaegse Siseministeeriumi rahalisel toetusel ja kohaliku koguduse liikmete vähesel kaasabil Satserinna Peetri-Pauli ( Eesti ) koguduse kiriku ehitustööd. Nimetatud aastal ehitati üles ainult seinad. 1940. a. Siseministeeriumilt kiriku ehituseks enam toetust ei antud, vaid ministeeriumi Üldosakond sama aasta 18 juun. keelas ehituse jätkamise.

Nagu nähtub selle kiriku ehituskomitee protokollil väljavõttest, milline siinjuures, loobub komitee vastavate summade ja ehitamisloa puudumise tõttu vastutusest pooleli ehitatud hoone edaspidise saatuse eest ja oma ülesannetest tema edasiheitamise suhtes.

Neist asjaoludest teatades, palub Eesti Ap.-õiguse Kiriku Sinod Siseasjade Rahvakomissariaati teha korraldused ülaltähendatud pooleli ehitatud kirikuhoone kohta.-

Sinodiliige- [Ülpr. Gustavson.]

Sekretär- [Ülpr. Samu.]

ÄRAKIRJ

*1938-39* V.A.  
*14. 11. 40.*

Petserinmaa Praostile, ülempre. N. RAAG'ile.

Ärakiiri: Preester E. MEHISTE'le.

Satserinna Peetri-Pauli koguduse  
Juhatusesele.

Kõrgestpühitsetud Isa Mitropoliit Aleksander tegi  
14.X.s.a. nr. 133 all järgmise otsuse: Vabastan preest.  
E. Mehiste, tema oma palvel, Satserinna Peetri-Pauli ko-  
guduse preestri kohalt, arvates 1. oktoobrist 1940. a.

Tunnustan Satserinna Peetri-Pauli koguduse preestri  
koha vabaks" - millest Sinod teatab Teile, isa Praost,  
vastavate korralduste tegemiseks.

Lisa: 2 ärakiiri edasiandmiseks asjaosalistele.

Sinodiliige

Sekretär

EESTI AD. ÕIGEUSU  
KIRIKU

MITROPOLIIT

TALLINN, PIKK TÄNAV 64  
TELEFON 442-17

Tallinn, 26. IX. 193<sup>40</sup> a.

Preest. i. E. MEHISTE' le.

Satserinna Peetri-Pauli kiriku ehitamiskomitee  
koosoleku otsuses 8 sept.s.a., nagu näha selle otsu-  
se minule saadetud ära kirjast, on nimetatud, et „ko-  
mittee otsustas teatada sellest (ehitatava kiriku )  
olukorrast vastavatele võimudele“.

Palun võimalikult peatselt teatada, kas ja mis-  
sugustele võimudele on komitee sellest teada annud.

*Mitropoliit Aleksander*

*Postaallim... parti -  
... komis...  
... Kassa...  
... maj...  
... 3. k. 2.  
... 8. k...  
... 1.*

Lisa 45