

EESTI KUNSTIAKADEEMIA
Kunstikultuuri teaduskond
Muinsuskaitse ja konserveerimise osakond



LEPO SUMERA TEE 6 SUVILA SAAMIS- JA ARENGULOO UURING
Harjumaa, Lääne-Harju vald, Laulasmaa küla

Kertu Johanna Jõeste

2020/2021 õppeaasta
Arhitektuuri konserveerimise ja restaureerimise täiendkoolituse lõputöö
Tallinn 2021

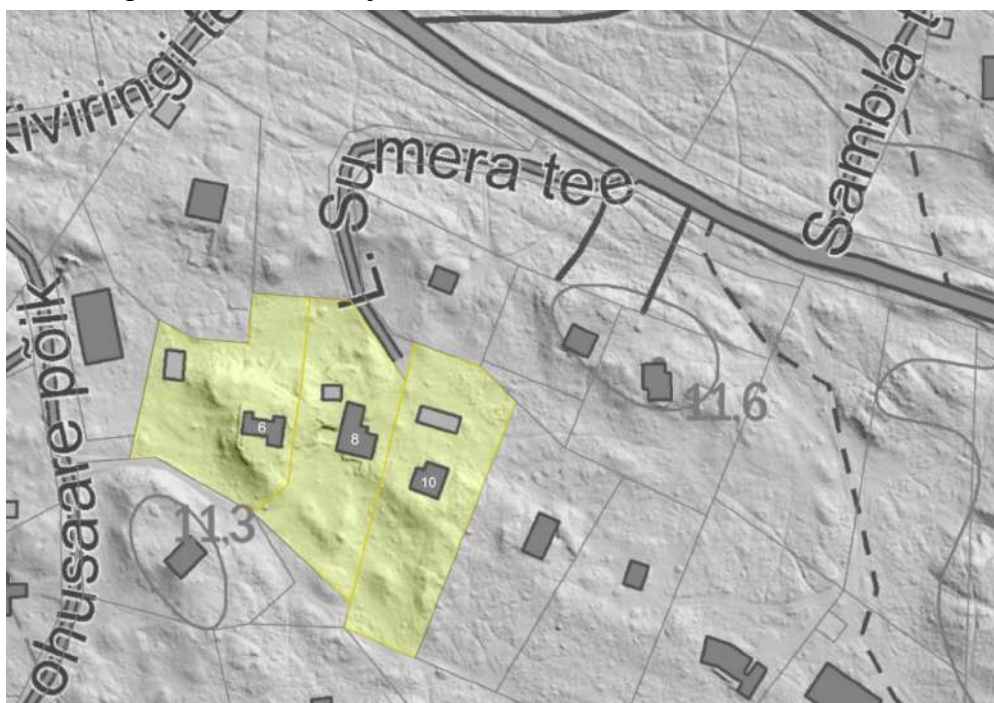
SISUKORD

SISSEJUHATUS	3
1. AJALOOLINE ÜLEVAADE	4
1. 1. Kontekst	4
2. Lohusalu poolsaar ja lahed	4
1. 2. Projekteerimine ja esimene ehitusjärg	5
1. 3. Teine ehitusjärg	11
2. MATERJALIKASUTUS JA SEISUKORD	15
2. 1. Originaalkonstruksioon	15
3. VÄÄRTUSED	16
3. 1. Kogukondlikud väärtused	16
3. 2. Saun ja selle saamislugu	17
3. 3. Aknad	19
3. 4. Säilitamise ettepanekud	20
KOKKUVÕTE	21
Lisad	22
Kasutatud allikad	40
Illustratsioonid	41

SISSEJUHATUS

Harjumaal, Lääne-Harju vallas, Laulasmaa külas, Lepo Sumera tee 6 krundil asub suvila, mille ajalugu ulatub 1960. aastasse. Suvila kuulub hetkel Enn Jõestele, varasemalt tema isale Valter Jõestele.

1961. aastal Lohusalu poolsaarele valminud suvila on üks kolmest kõrvutiasetsevast suvemajast Laulasmaal (ill 1), mida seovad nii ühine algne tüüpsuvila projekt, terviklik kontseptsioon kui ka tugev kogukond. Suvila saamis- ja arengulugu annab hea sissevaate ajastu arhitektuuri- ja ehitusvaldkonna oludesse. 60 aastase arengu lahtirullumine on nii erinevate dokumentide kui ka paberi servale tehtud kritselduste näol justkui reaalsuses aset leidnud eksperiment uurimaks, mis juhtub arhitektuurse objektiga peale esialgset projekteerimist. Kõik kolm Laulasmaal kõrvuti asetsevat suvilat on kruntide eraldamisest saati kuulunud samadele perekondadele, säilinud on hoonete originaalne arhitektuurne ilme ning kolmik-kompleksi terviklik miljöö.

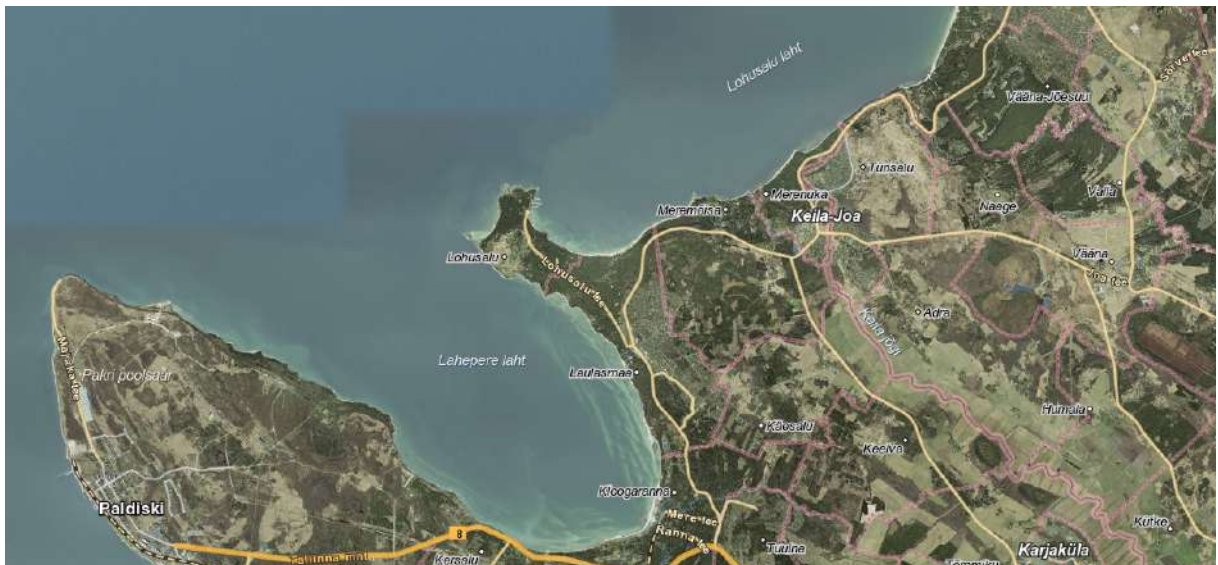


1. Kruntide Lepo Sumera tee 6, 8 ja 10 asendiplaan

Suvila saamis- ja arenguloo uurimise peamine eesmärk on jäädvustada ja dokumenteerida arhitektuurse objekti teekond peale originaalprojekti valmimist ning läbi riiklike normide ja piirangute, isiklike oskuste ja võimaluste. Rõhutamist väärrib asjaolu, et arhitektuurne objekt ei ole mitte kunagi täielikult valmis ning ruumi areng läbi aja vastavalt kasutajate vajadustele ja võimalustele on osa arhitektuursest protsessist. Töö käsitleb peamiselt aadressil Lepo Sumera tee 6 asuvat suvilat, kuid puudutab ka aadressidel Lepo Sumera tee 8 ja 10 paiknevat suvemajasid, et tõsta esile kolme suvila vaheline sünergia, tekkinud terviklik, kogukondlik miljöö.

1. AJALOOLINE ÜLEVAADE

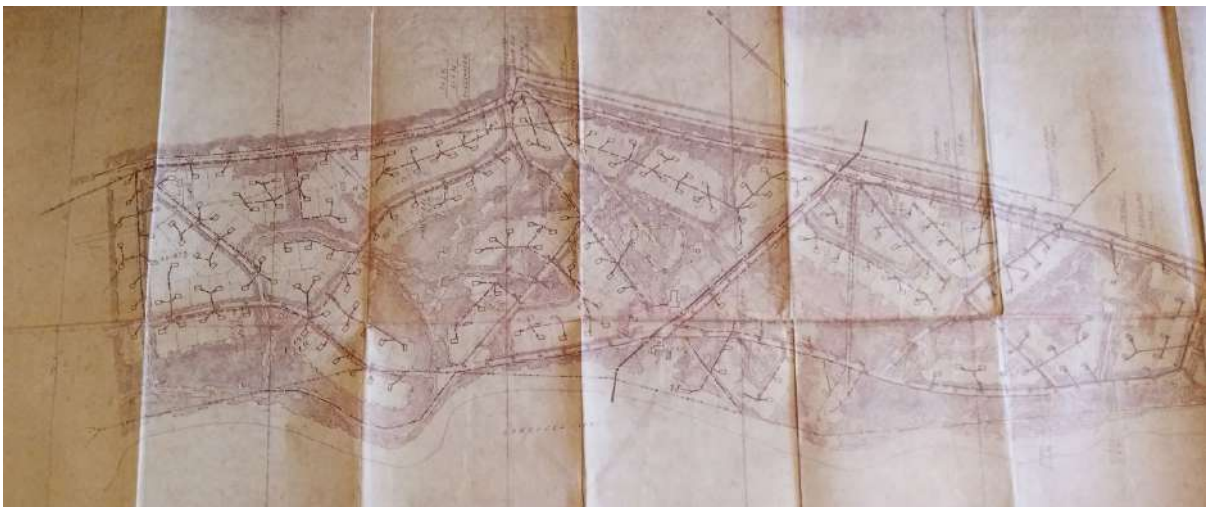
1. 1. Kontekst



2. Lohusalu poolsaar ja lahed

Lohusalu poolsaar asub Harju maakonnas Lääne-Harju vallas ning piirneb kirdest Lohusalu lahega ja edelast Lahepere lahega (ill. 2). Poolsaare kaguosas asub Laulasmaa küla ning loodeosas Lohusalu küla. Poolsaart katab männimets ning pinnase moodustab peaaesjalikult liiv.

1957. aastal tehti poolsaarele Laulasmaa küla piirkonda planeerimiskava 260 suvilakrundiga (ill. 3), millest 1960. aasta veebruaris eraldati 45 suvilakrunti hoonestamiseks individuaalkorras (Lisa 1). 3 suvilakrunti numbritega 72, 73 ja 74 eraldati ENSV Riiklikule Kunstiinstituudile. 72. krunt Laulasmaal (praegu Lepo Sumera tee 6) eraldati Valter Jõestele (Lisa 2), 73. krunt (praegu Lepo Sumera tee 8) eraldati Elmar Eigole, 74. krunt (praegu Lepo Sumera tee 10) eraldati Mari Sumerale. 2000. aastatel teede nimetamise ja aadresside reorganiseerimise käigus sai kruntideni viiv metsatee nimeks Lepo Sumera tee.



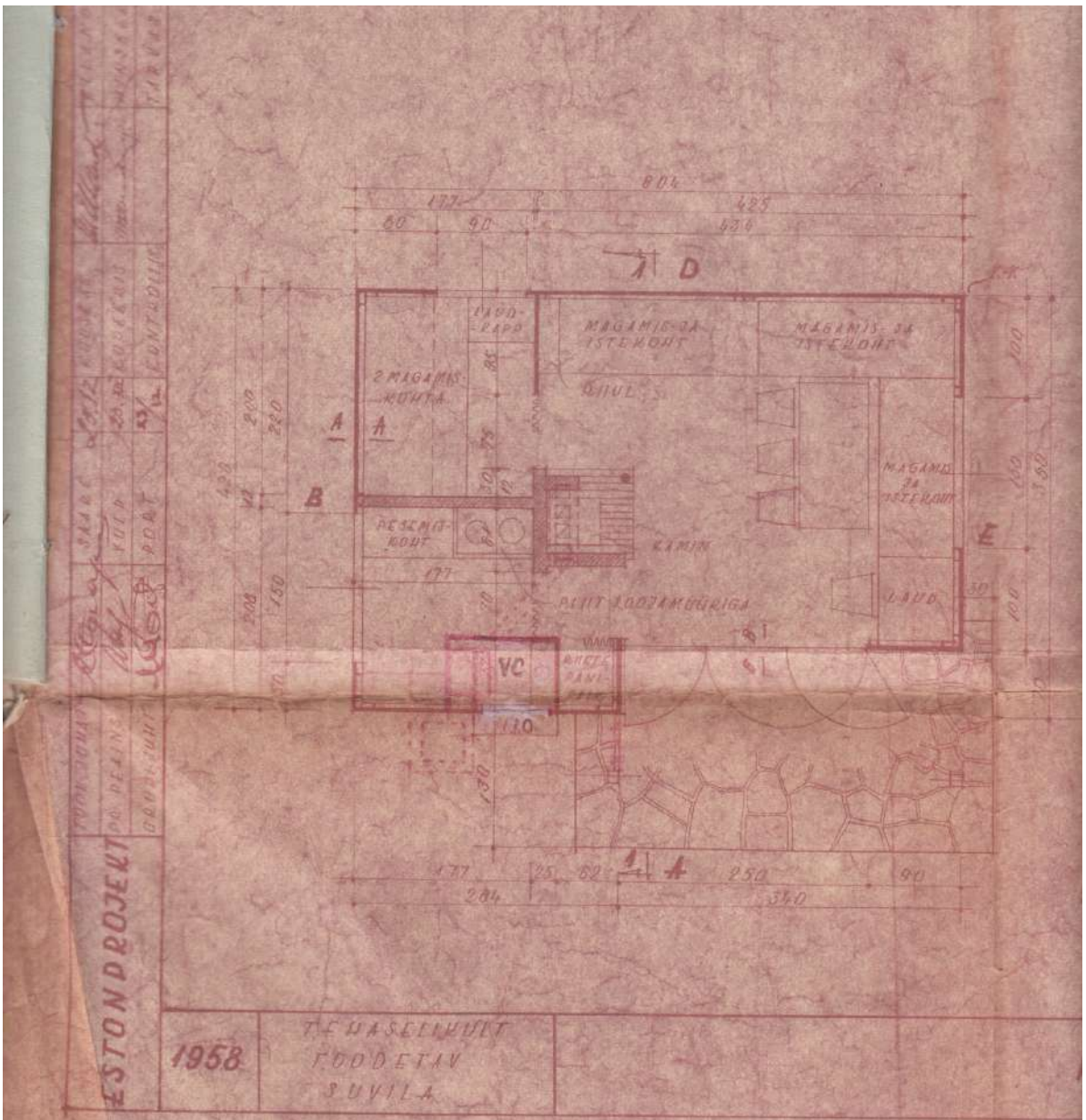
3. 1957. aasta suvituskruntide planeering

Suvilakruntide eraldamise dokumendis on muuhulgas märkimisväärne lõik: “suvituskruntidel on keelatud: 1) piirdeaedade rajamine” (Lisa 1) ja ka maatüki kasutamise ja individuaalelamu ehitamise lepingus on lisana välja toodud: “... on keelatud piirdeaedade rajamine, puude mahavõtmine ja puude, põõsaste ning muude aiakultuuride istutamine, välja arvatud lillede istutamine.” (Lisa 8) Seesugused nõuded on olnud tänuväärset loodusliku keskkonna säilitajad. Männimetsa taimestiku katkematu jätkumine ja piirdeaedade puudumine on andnud kogu suvituspiirkonnale omapärase miljöö, kus vaatamata suve- ja eramajade olemasolule on säilinud looduslik keskkond, mida ei katkesta peale metsateede ja kitsaste jalgradade ükski tara ega piir. Piirkond toimib tevikliku organismina.

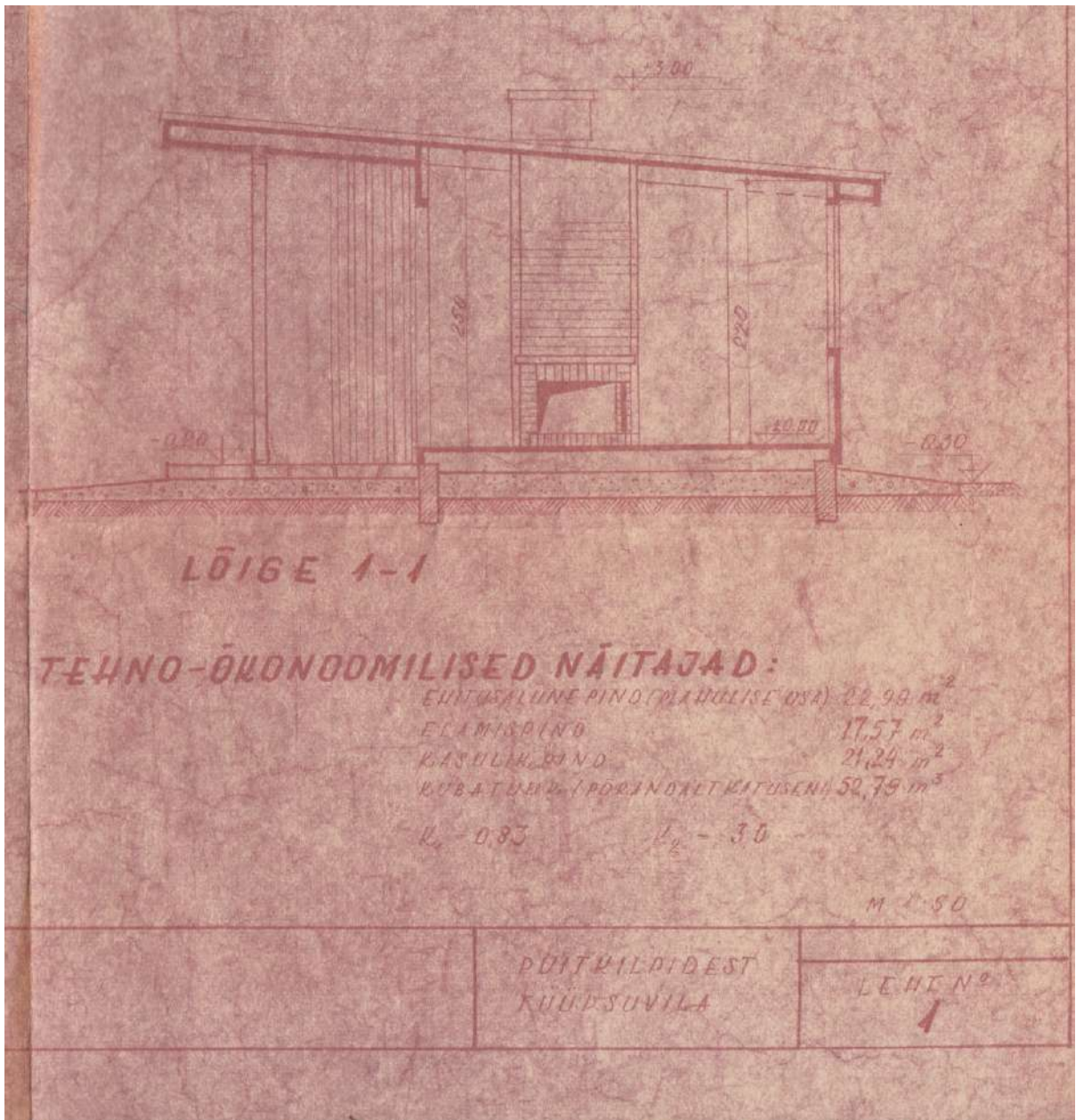
1. 2. Projekteerimine ja esimene ehitusjärg

Suvilakrundi nr 72 hoonestamiseks väljastati “Arhitektuur-planeerimise ülesanne” 1960. aasta juunis, milles lisaks krundi mõõtmetele ja ehituslikele nõuetele on välja toodud ka nõue: “Hoonestamine on lubatud tüüpprojekti või sellest kvaliteedilt mitte halvema individuaalprojekti järelle.” (Lisa 3)

Kruntidele nr. 72, 73 ja 74 koostas 1960. aasta juuliks arhitektuursed projektid arhitekt Mart Port. (Lisa 5) Projektid põhinesid M. Porti ja Ü. Ellandi 1958. aastal koostatud tüüpsuvila projektil (ill. 4), mille seletuskiri ütleb: “Tehaslikult toodetav suvila on mõeldud viiele kuni kuuele inimesele puhkuse veetmiseks. Suvilas on ette nähtud suurem elu ja magamisruum, väiksem eraldiseisev magamisruum, köök, panipaigad üliriietele ja kuiv-VC.” (Lisa 4)

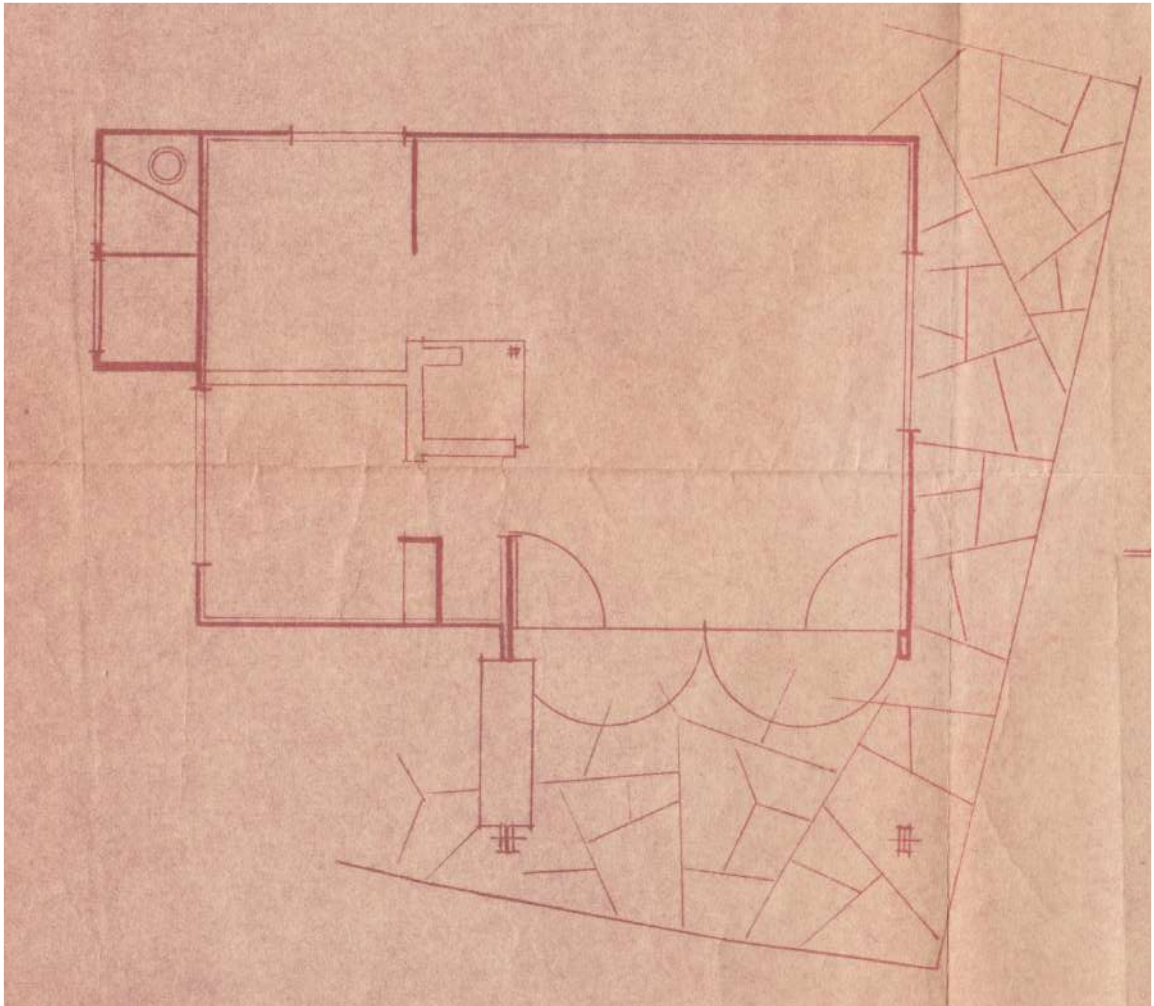


4. M. Porti ja Ü. Ellandi 1958. aastal koostatud tüüpsuvila projekti plaan ja lõige



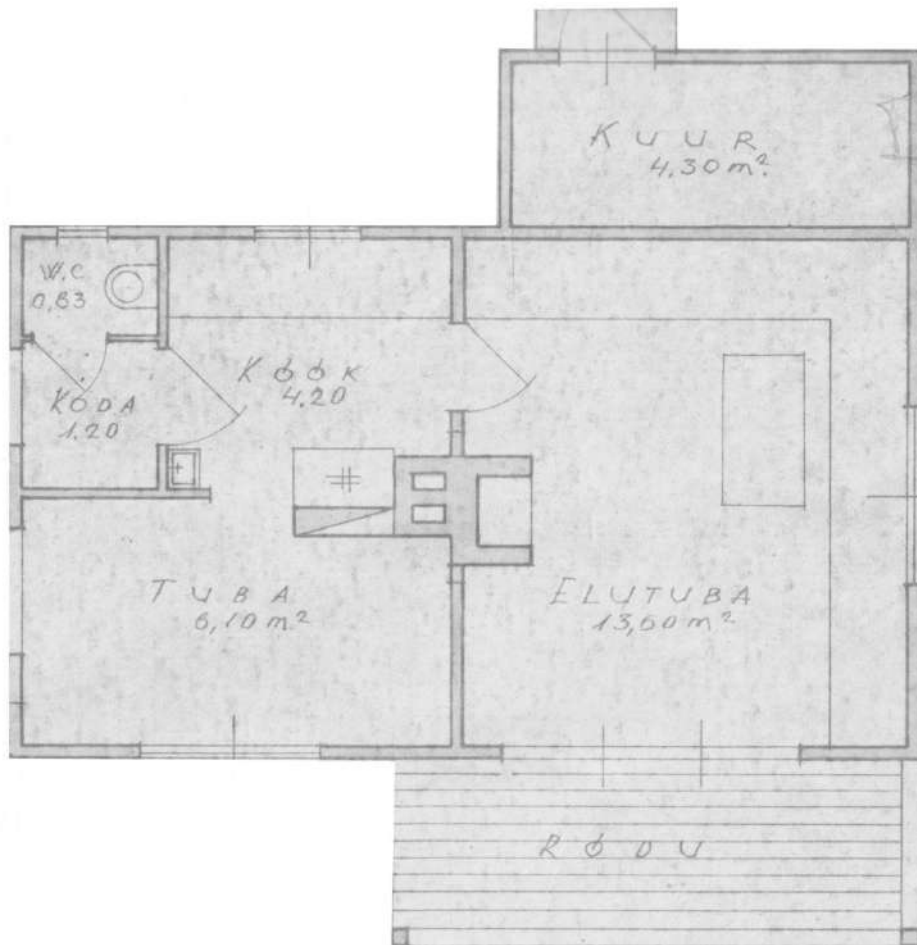
4. M. Porti ja Ü. Ellandi 1958. aastal koostatud tüüpsuvila projekti plaan ja lõige

72. suvilakrundi projekti tulid esimesed muudatused 1960. juunis (Lisa 6), kui hoonele lisati läänefassaadile väljast sissepääsuga kuivkäimla ning laiendati planeeritavat elu- ja magamisruumi lõunafassaadi poole. (ill. 5)



5. 1960. aastal Mart Porti poolt ümber tehtud suvila plaan.

Suvila esimene ehitusjärg leidis aset 1961. aastal. Ehituse käigus otsustati veel mõned muudatused sisse viia: muudeti siseseinte asukohti, köögi ja tubade paigutust, tualetile anti ligipääs siseruumist ning laiendati hoone mahtu läänefassaadi poolt, lisati põhjafassaadile väljast eraldi sissepääsuga kuur. (ill. 6)



6. Väljalõige 1971. aasta juurdeehituse projekti plaanist piltlikustamaks 1961. aastal valminud suvila plaani

Vaatamata projektides ja töö käigus tehtud muudatustele olid kõigile kolmele Kunstiinstituudile eraldatud krundile 1961. aastal kerkinud suvilad väga sarnased ning suvilate kolmikust tervikliku keskkonna tekitamiseks lepiti kogukondlikult kokku suvilate välisfassaadide värvides: 72. krundi, Valter Jõeste suvila sai männiokkaroheline, 73. krundi, Elmar Eigo suvila sai rannaliivakollane ja 74. krundi, Mari Sumera suvila sai mereveesinakashall. Suvilate tonaalsuse kontseptsioon on säilinud tänapäevani. (ill. 7)



7. Vaade kolmele suvilale 2021. aastal

Kõik plaanilahenduslikud otsused ja projektist kõrvalekaldumised pidid olema võimalikult minimaalsed ja vähemärgatavad, kuna 1960ndatel aastatel viidi läbi pidevaid kontrole ja ülevaatusi. (Lisa 7)

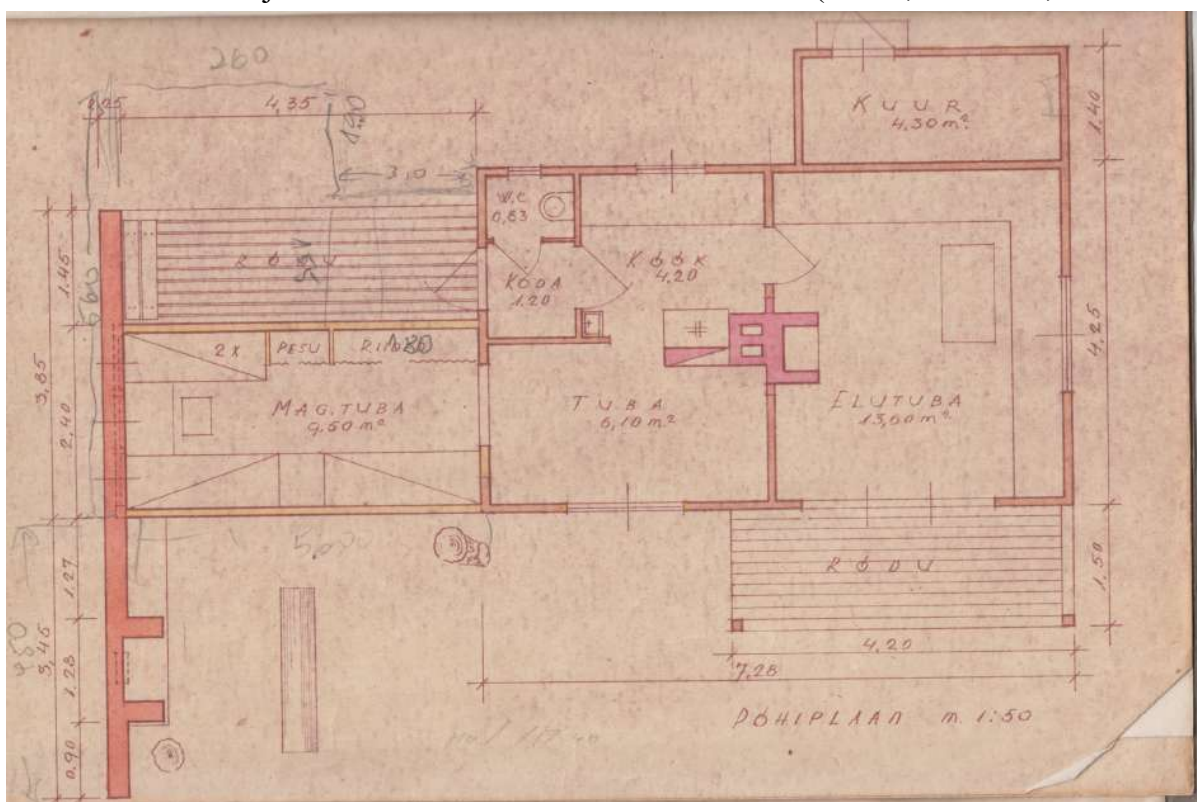


8. 1961. aastal valminud Valter Jõeste suvila

1. 3. Teine ehitusjärg

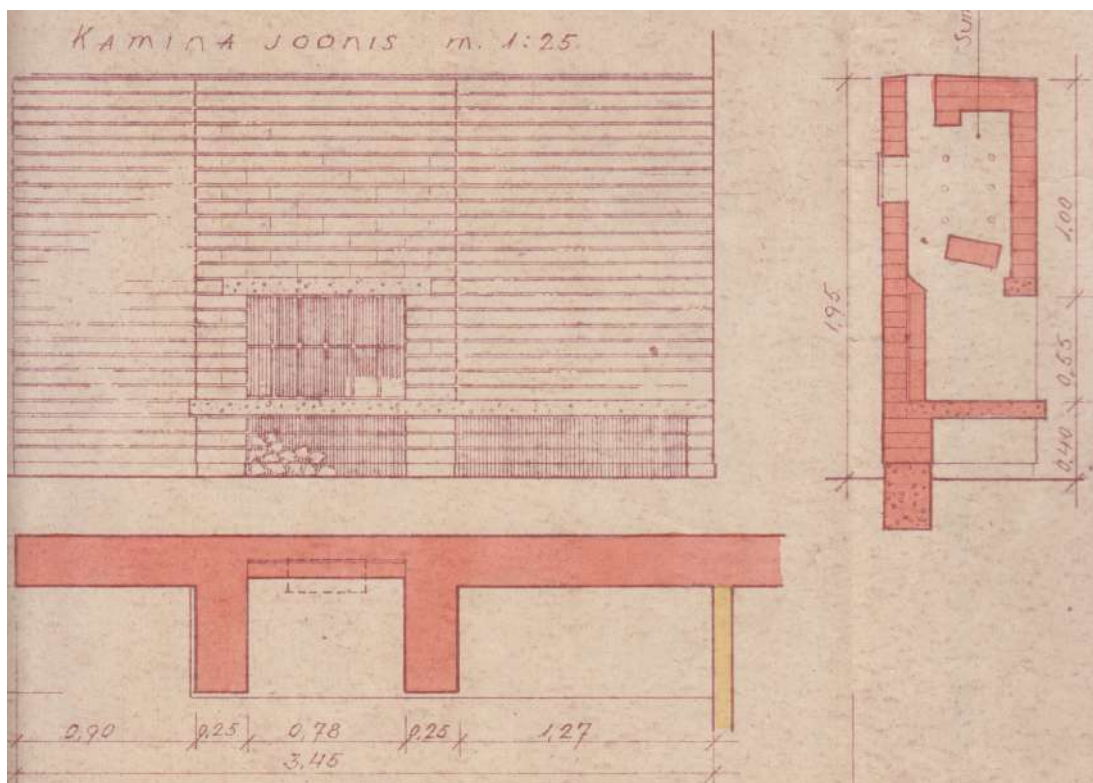
1967. aasta suvise tormi käigus murdus suur osa poolsaare mändidest. Tormimurru puudest said nii mõnedki kohalikud suvilaomanikud hoonete täiendamiseks või laiendamiseks vajalikku ehitusmaterjali.

72. krundi suvila sai juurdeehituse projekti 1971. aastal. Hoone juurdeehituse projekteeris arhitekt Edgar Velbri, kes olevat suvilatesse valdavalt küll kehvasti suhtunud kuid soostus siiski sõber Valter Jõestet aitama. Edgar Velbri kavandi kohaselt lisandus suvilale lääneküljele 9.5 ruutmeetri suurune magamisruum, põhjaküljele väliterrass ja läänefassaadist lõuna suunas välja ulatuvasse müüritisse välikamin. (ill. 9; Lisa 9; Lisa 10)

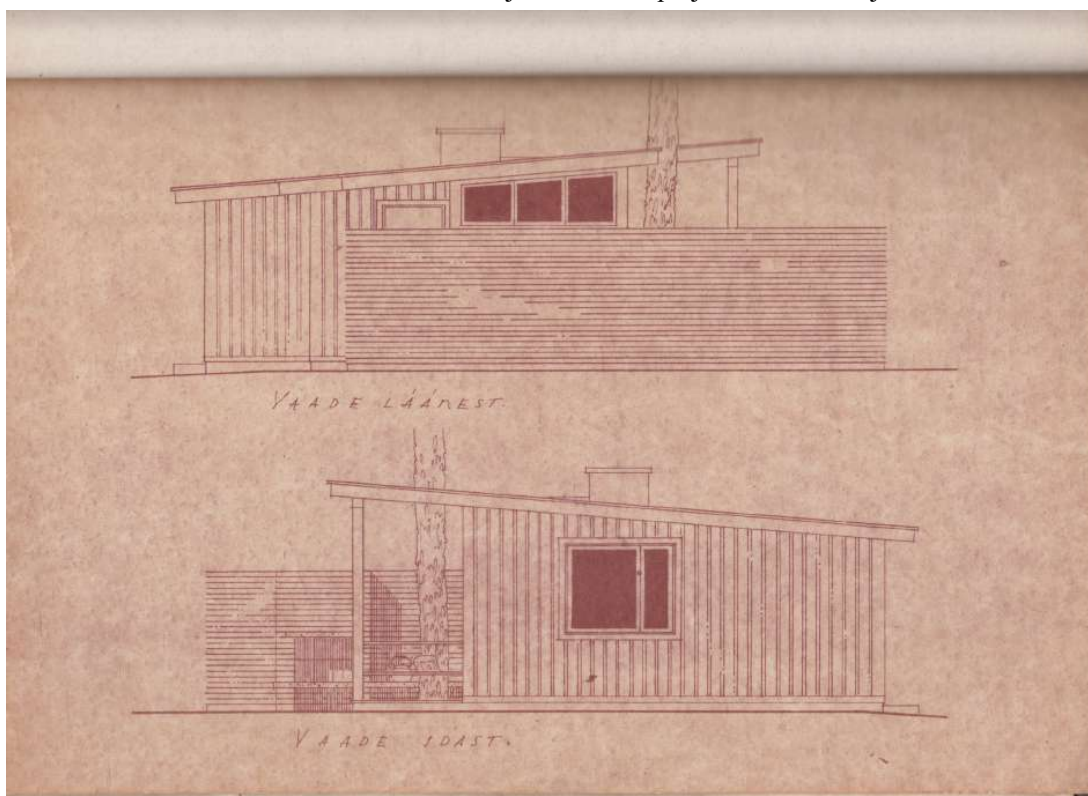


9. E. Velbri 1971. aasta suvila juurdeehituse projekt

E. Velbri originaalprojekti kohaselt pidi välikamin olema osa punasest kärgtellisest laotud läänepoolse seina väljaulatuvast müüritisest ning vormilise puhtuse saavutamise nimel müüritise piiridesse, hoone räästast madalamale jääva korstnaga. (ill. 10, ill. 11) Sellise välikamina lahendusega tuleohutuse spetsialist ei nõustunud ning seetõttu ehitati kaminale siiski katusest kõrgemale ulatuv korsten.



10. E. Velbri 1971. aasta suvila juurdeehituse projekti välikamina joonis



11. E. Velbri 1971. aasta suvila juurdeehituse projekti vaated läänest ja idast

Projektiväliselt lisandus juurdeehitusele ka iseseisvalt kavandatud maa-alune saun, mille soovitas ehitada hea ehitusliku taibuga naaber Elmar Eigo ning mille teostamine tänu maja paiknemisele liivase künka otsas oli küllaltki lihtne ja loogiline. Maa-aluse sauna

lisamise tõttu suurenes E.Velbri projekteeritud lisa magamistuba, võttes enda alla planeeritud terrassi pinna ning laienedes põhja suunas kuni olemasoleva kuuri välisperimeetrini. (ill. 14)

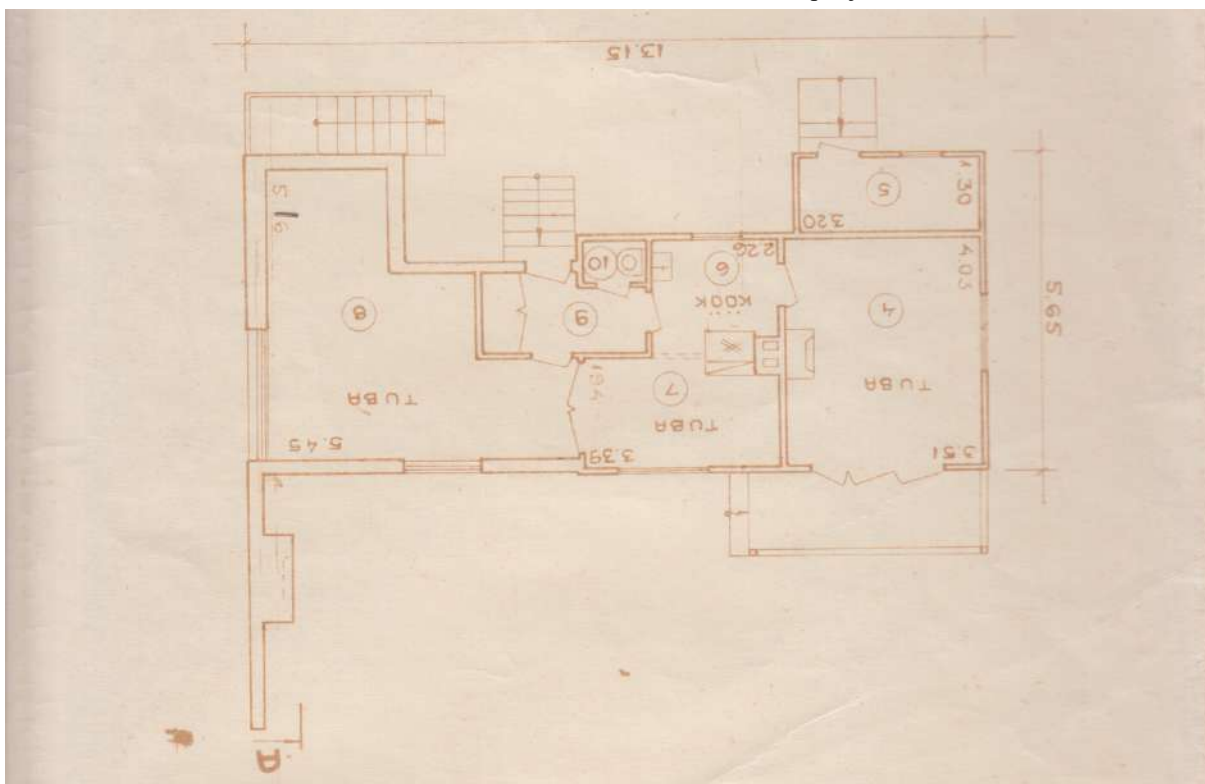
Hoone juurdeehitus valmis 1970. aastate lõpus (Lisa 11). Hoone juurdeehituse ehitusjärgsel plaanil (ill. 14) on näha juurdeehituse tagasiaste nii lõuna kui ka põhjapoolsel fassaadil. Tagasiaste põhjustasid hoone kõrval kasvavad männid, mis sooviti kasvama jätta. Kuigi fassaadi tagasiastega jäeti hoone ja puu vahele üpriski palju ruumi, muutus lõunafassaadi kõrval olev mänd ajapikku hoonele ohtlikuks ning see tuli eemaldada (ill. 12). Põhjafassaadi mänd on tänaseni alles (ill. 13).



12. Maha võetud mänd lõunafassaadil



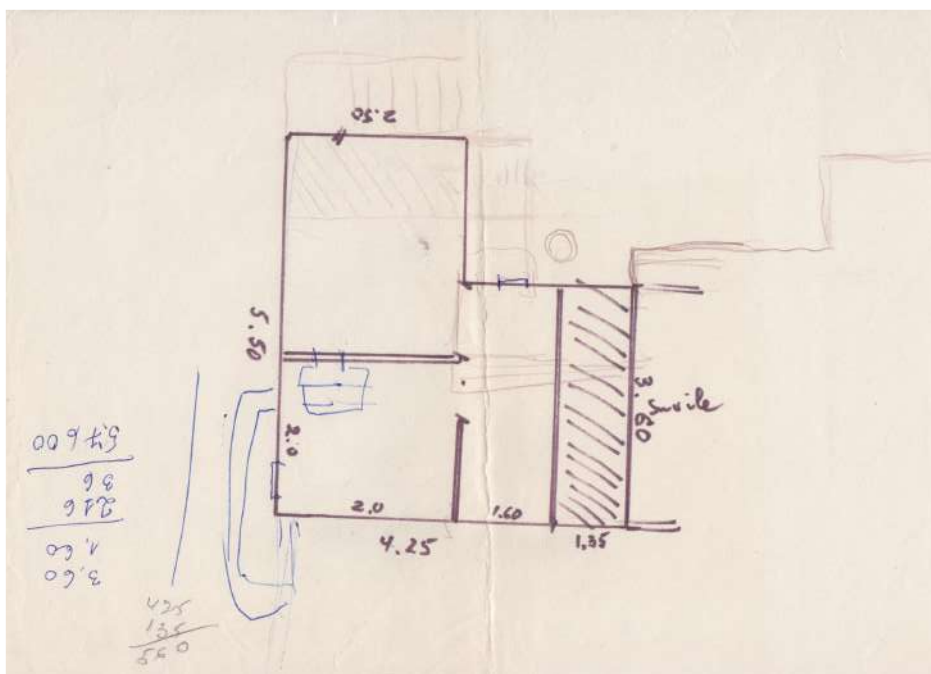
13. Mänd põhjafassaadil



14. 1987. aastal koostatud juurdeehituse järgne suvila plaan

Märkimisväärne on asjaolu, et maa-alusest saunast puudub igasugune ehituseelne arhitektuurne dokumentatsioon. Kõik arhitektuursed ja tehnilised lahendused ehitatud saunast

on nii-öelda kritseldused paberi serval (ill. 15) ja enamik ehitusalastest teadmistest ammutati Arvo Veski raamatust “Individuaalelamute ehitamine”.



15. Enn Jõeste joonistatud maa-aluse sauna plaan

Seesugune suusõnaline projekteerimine ja raamatu põhjal ehitamine on väärtuslik osa tollaegsest arhitektuurist, lisades sinna nii arhitektuurselt ootamatuid kui ka ruumiliselt loogilisi, kavalaid lahendusi. 1970. aastatel ja hiljem olid hoonete kontrollid ja ülevaatused enamjaolt lõppenud, mistõttu oli võimalik vabamalt hooneid laiendada nii lisa eluruumide kui ka pesemisruumide ja sauna näol.



16. 1970. aastate suvila juurdeehituse ehitusprotsess

2. MATERJALIKASUTUS JA SEISUKORD



17. Vaade hoone läänefassaadile ja välikaminaga väljaulatuvale müüritisele aastal 2021.

Tegemist on puithoonega, mis on rajatud paekivist vundamendile. Läänepoolne otsasein on laotud punasest kãrgtellisest, mille lõunapoolses väljaulatuvas osas asub välikamin. Hoones asuv kamin, ahi ja soemüür on laotud punasest tellisest ning korstna väljaulatuv osa on laotud silikaattellisest. Hoone välisfassaad on kaetud püstlaudisega, katus kaetud katuseplekiga. Hoone ukсед ja aknad on puitraamidega.

2. 1. Originaalkonstruksioon

Suvila 1961. aastal valminud osa on ehitatud tehases toodetud puitkilpidest, mis on ankurdatud paekivist vundamendile. Kuigi projektis oli ette nähtud betoonpostidest vundament, ehitati see materjali puuduse tõttu paekivist. Mart Port kirjutab 1960. aasta ekspertiisidokumendis (Lisa 7) : “Aiandusmaja on projekteeritud väljast vertikaalvooderdusega kaetud puitseintega, madala eterniidiga kaetud puitkatusega.” Vertikaalvooderdus on säilinud tänapäevani, esialgne bituumenkattega katus renoveeriti 2000 aastate alguses plekkkatuseks.

1971. aastal kirjutab Edgar Velbri seletuskirjas juurdeehituse kohta (Lisa 9): “Juurdeehitus püstitatakse betoonist alusmüürile, välisseinad on puidust sõrestikseinad, mis kaetakse välis- kui ka seestpoolt hõõveldatud 2,2sm paksuste okaspuu laudadega, sõrestik 5x8 sm. Sarikad on ette nähtud 5x20 sm. vahekaugusega 0.87 m. Laudis on 2,5 sm. laudadest, katuse-kate 2x ruberoidi kuumal bituumenmastiksil. Põrandatalad 10x15 sm., vahekaugus 0.87 m. Põranda kate 3,3 sm. hõõveldatud ja punnitatud laudadest. Läänepoolne hoone otsasein on kivist, mille lõunapoolses pikenduses asub väliskamin.”

Originaalkonstruksioon on säilinud ja heas seisukorras. Juurdeehituse sõrestikseinte saepurust soojustus on tõenäoliselt oma kvaliteeti aja jooksul kaotanud, kuid kuna hoonet kasutatakse pea-asjalikult suvisel perioodil, siis see sisekliimat oluliselt ei kahjusta.

3. VÄÄRTUSED

3. 1. Kogukondlikud väärtused



18. Vaade kolmele suvilale Lepo Sumera tee 10 suvila poolt 1962. aastal

Üks olulisematest väärtustest on Lepo Sumera tee 6, 8 ja 10 aadressidel paiknevate suvemajade vahel tekkinud kooskõla, mis vaatamata mitmetele ümber- ja juurdeehitustele on tänase päevani säilinud. Olulist rolli mängib selle juures tugev kogukond, mida need kolm suvilat on läbi 60 aasta ühendanud ning mis omakorda on suvilate terviklikku miljööd elus hoidnud. Ka suvilate arhitektuurne välimus ja maastikus paiknemine, asendiplaaniline lahendus on aidanud kaasa ühise keskkonna tekkimisele - Lepo Sumera tee 6 ja 10 kruntidel paiknevad suvilad on asetatud küngaste otsa, samas kui nende vahele jääv Lepo Sumera tee 8 suvila paikneb kõige madalamal. Kogukondlikku miljööd võimendab veelgi kolme suvila vahel jagatav, planeeringute keskele paigutatud kaev, mis arhitektuurse ja ajaloolise kogukonda siduva elemendina on väärtus omaette. (ill. 19)



19. Kolme suvila planeeringute keskele paigutatud kogukondlik kaev

Täna kasutavad kaevu endiselt Lepo Sumera tee 8 ja 10 suvilad. Samuti on kogukondlikuks väärtuseks kujunenud ühine suitsuahi, mis on 1960. aastast alates olnud kolme suvila üheks ühendavatest lülidest.

Suvilate kolmikule ja kogu piirkonnale on omaseks saanud piirdeaedade puudumine ning metsa loomuliku keskkonna katkematu jätkumine. (ill. 20) Selline keskkond on samuti aidanud tugevalt kaasa kogukonna ühtsusele, hägustades kruntidevahelisi piire ning andes võimaluse suhtuda tervesse keskkonda austuse ja hoolega.

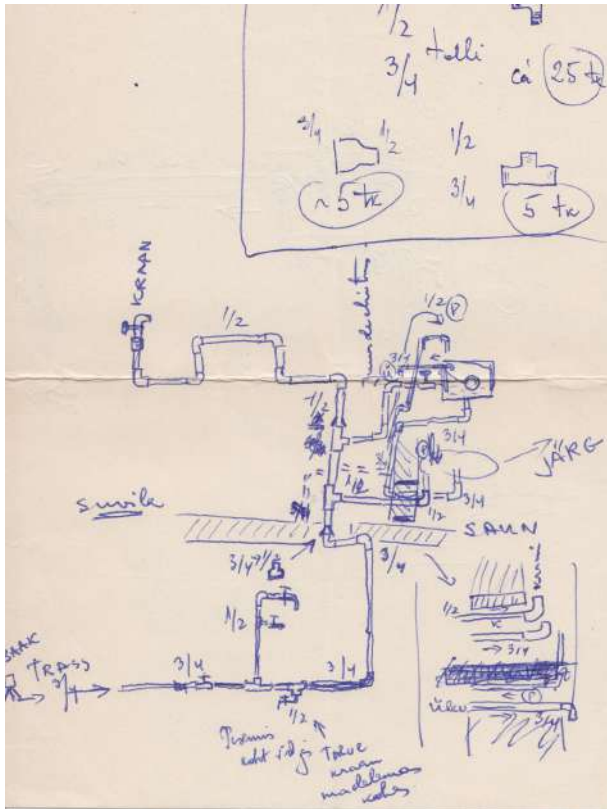


20. Katkematu looduskeskkond kolme kõnealuse suvilaga aastal 2021.

3. 2. Saun ja selle saamislugu

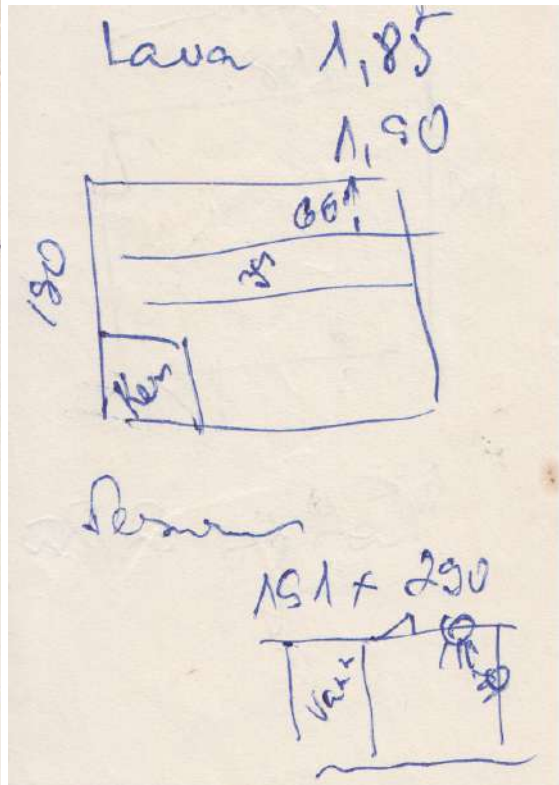
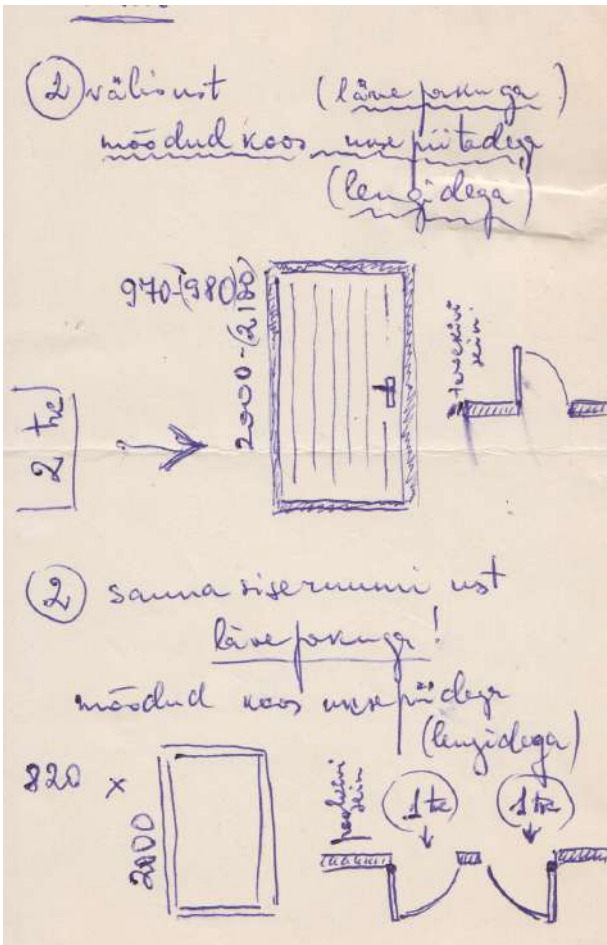
Lepo Sumera tee 6 krundil asuva suvila üheks eripärasemaks osaks on kindlasti maa-alune saun, mis on põnev element nii ruumiliselt kui ka saamisloo poolest.

Algselt planeeriti ehitada kolme suvila kogukondlik saun eraldi hoonena. Plaan jäi teostamata kui projekt ei saanud ehitusluba. Seejärel otsustati Lepo Sumera tee 6 hoone laiendamise käigus uue hooneosa alla saun teha. Kuna hoone asub liivase künka otsas, oli maa-aluse sauna paigutamine sinna loogiline. Edgar Velbri koostatud juurdeehituse projekti interpreteeriti - lisatava maa-aluse sauna tõttu laiendati ka maapealset juurdeehitust. Kogu sauna projekt kui ka juurdeehituse projekti muudatused sündisid peamiselt suusõnaliselt ja kritseldustena paberiservadele. Enn Jõeste sauna projekteerimisaegsed märkmed ja joonistused annavad elava ülevaate protsessist. (ill. 21) Kogu juurdeehituse ehitusprotsessis osalesid vaid sugulased ja tuttavad, palgalist tööjõudu ei kasutatud. Saun valmis 1970. aastate lõpuks. (Lisa 11: Keldrikorrus; Lõige A-A)



Kivid - 200
 Kivid - 80-100
 Puitmat. - 250
 Kivi - 100
 Veitõustik - 60:80
 Mura aavad 100
 Transport - 70:100

 870 - 950 ~ 1000



21. Enn Jöeste märkmed ja joonistused saunaehitusest

3. 3. Aknad

Üheks suvila interjööri olulisemaks osaks on valguslahendus, akende paiknemine. Aknaid ei ole küll palju, kuid nutika paigutuse läbi on saavutatud loomuliku valguse jõudmine igasse ruumi, selle tundlik võimendumine ja vähenemine.

Kõige valgusküllasem on idapoolne elutuba/kaminaruum, kuhu jõuab hommikuvalgus idapoolsest aknast ning lõunavalgus tuba terrassiga ühendavast klaaspaneelidega seinast (ill. 22). Ka terrassikatuse lõunasse avanev kaldenurk võimaldab parema valgustatuse siseruumis.

Köögiaken avaneb põhjasuunda, mis tagab ruumis ühtlase hajusa valgustatuse kogu päeva vältel. Köögiga ühendatud sooja müüri taga asuvas ruumis avaneb lae all paiknev kitsas rõhtaken lõunasse, mistõttu on ruumis hämar, hubane valgus.

Magamistoa üks akendest avaneb lõunasse, täites puidutoonides toa kuldse lõunavalgusega, mis jätkub õhtul läänepoolsest rõhtsast laealusest aknast sisse tungiva õhtupäikese valgusega (ill. 23).



22. Lõunafassaadi erinevad aknad



23. Magamistoa läänesuunaline aken

3. 4. Säilitamise ettepanekud

Lepo Sumera tee 6 suvila hoone konstruktsioon, avatäited ja katematerjalid on heas seisukorras. Kuna suvilahoonet on suvistel perioodidel iga-aastaselt kasutatud ja hoonet on järk-järguliselt renoveeritud, kulunud ja kahjustada saanud detaile vahetatud, on kogu hoone säilitanud läbi aastate hea seisukorra ja algupärasele sarnase välimuse.

Suvila osaliselt 1960. ja osaliselt 1970. aastatest pärinev arhitektuurne ja sisearhitektuurne lahendus on kindlasti väärt säilitamist. Arhitektuurse välisilme säilitamisel on kriitiliselt oluline aru saada hoone arhitektuurselt väärtuslikest piirdetarinditest, fassaadikatematerjalidest ja avatäidetest, mis annavad hoonetele ajastupärase välisilme. Hoone praegusest välisilmest on selgelt välja loetav esimene ja teine ehitusetapp ning selle loetavuse säilitamine on oluline hoone saamisloo jutustamise seisukohalt. Hoone maa-alune saun on nii arhitektuurselt kui saamisloo poolest eriline hooneseosa, mille säilimine on suvila ajaloolise konteksti terviklikkuse nimel oluline.

Väga oluline on säilitada suvilate kolmiku kogukondlik õhkkond. Tervikliku arhitektuurse välisilme nimel on oluline hoida mees nii suvilate tonaalsuse kontseptsiooni kui ka hoonete algupärasest arhitektuurikeelt. Oluline on säilitada kogukondlikud ajaloolised objektid, kaev ja suitsuahi.

Kriitiliseks on lähiaastatel saanud olemasolevate metsateede säilitamise küsimus. Olemasolevate teede vajalikkus seatakse vallavalitsuse poolt kahtluse alla või soovitakse neid teiste teedega liita. Kolme suvila juurde viiv Lepo Sumera tee on üks neist ajaloolistest metsateedest, mille edasine saatus on pealiskaudse planeerimise tõttu kahtluse alla seatud. Tee sai oma nime Sumerate suvila algse omaniku, Mari Sumera poja, helilooja Lepo Sumera järgi ning on oluline osa sealsest miljööst ja kogukonnast. Arutelud vallavalitsuse ja kogukonna vahel tee säilitamise üle käivad ning on selge, et tee on oluline miljöö osa ja kogukonna siduja.

Tähtis on kõigi kolme suvemaja saamislugude säilitamine ja edasikandumine.



24. Vaade Lepo Sumera teele

KOKKUVÕTE

Uuringu eesmärk oli dokumenteerida Lepo Sumera tee 6 suvila saamis- ja arengulugu, teha sissevaade Lepo Sumera tee 6, 8 ja 10 kruntidel asuvate suvilate omavahelisse sünergiasse ja 60 aasta jooksul tekkinud miljösse, juhtida tähelepanu ja väärtustada arhitektuurset protsessi kui jätkuvat lugu ning tuua välja arhitekturseid ja sotsiaalseid väärtusi uuritavas piirkonnas.

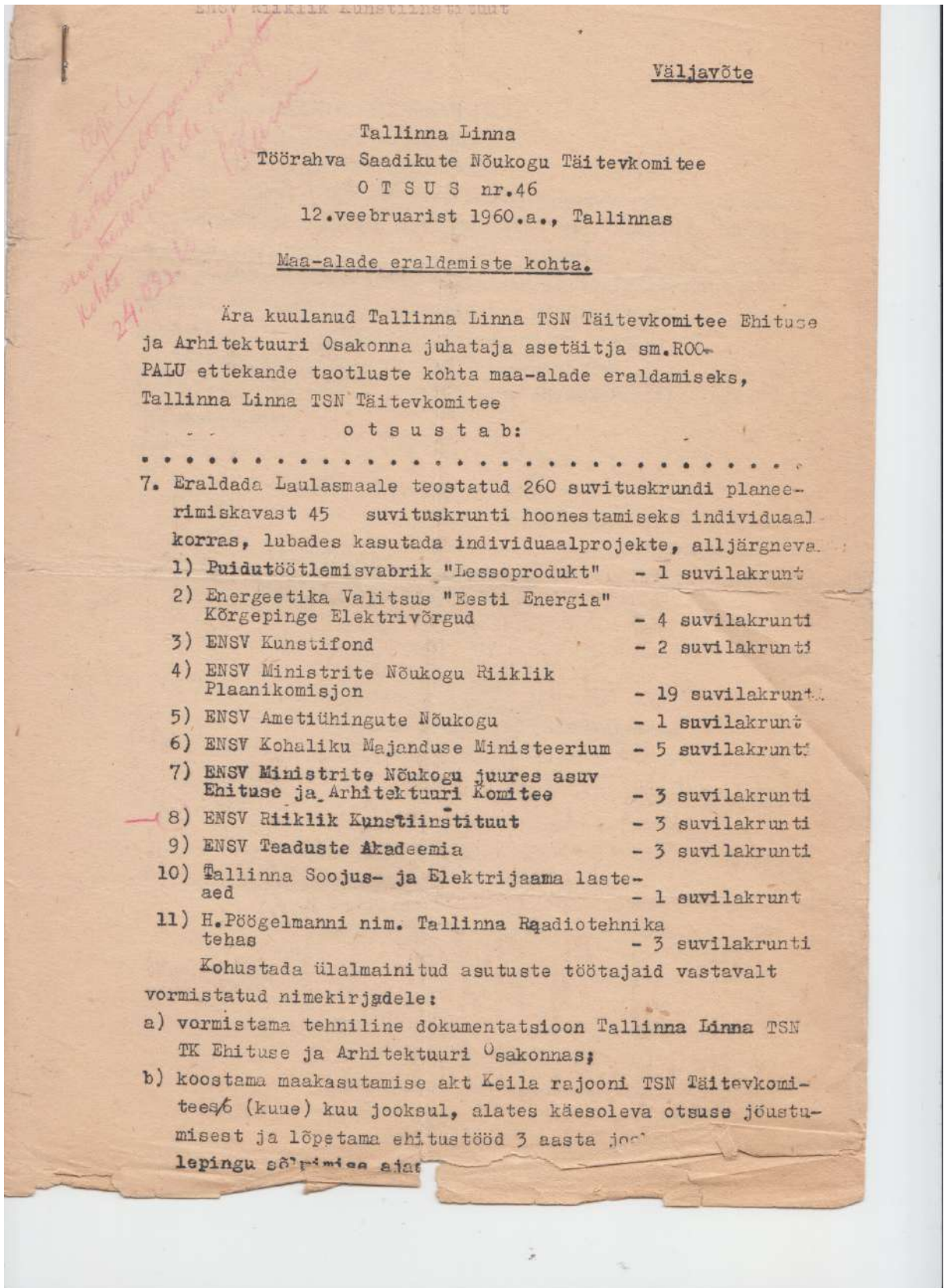


Lepo Sumera tee 6, 8 ja 10 kruntidel asuvad 1960. aastatest alguse saanud suvilad on väärtuslikud Nõukogudeaegsed suvilaarhitektuuri näited, mille arhitektuurikeel on tänaseni ära tuntavalt säilinud ning millele lisab väärtust tugev kogukond ning sellest tekkinud kogukondlik miljö. Uuring tõstab esile nii Lepo Sumera tee 6 suvilahoone spetsiifilisi arhitekturseid väärtusi, kolme suvila ühiseid arhitekturseid jooni kui ka kogukondlike ja piirkonnaspetsiifilisi väärtusi. Välja toodud väärtusi on suvilate ja ka kogu piirkonna edasises arengus soovitatav arvesse võtta, et säiliks asukoha miljö ja looduskeskkond.

Suur osa uuringu materjalist põhineb suulistel vestlustel, mis toonitab eriliselt hoone ja seda ümbritseva miljöö dokumenteerimise vajalikkust, kuna ilma ajaloolise konteksti ja mälestusteta ei ole võimalik hinnata detailide, objektide, arhitektuuri ja keskkonna tegelikku väärtust ja säilitamise vajadust.

Lisad

Lisa 1. Tallinna Linna Tööraha Saadikute Nõukogu Otsus Maa-alade eraldamise kohta; 12. veebruar 1960; Allikas: Erakogu



A. Suvituskruntidel on keelatud:

- 1) piirdeaedade rajamine;
- 2) kõrvalhoonete ehitamine;
- 3) puude, põõsaste ning muude aiakultuuride istutamine.

Kohustada asutusi ja organisatsioone, milliste töötajatele on eraldatud suvituskrundid, osa võtma juurdepääsuteede ning heakorrastusseadmete (elektri- ja vesivarustus jt.) võrkude väljaehitamise vastavalt planeerimiskavale proportsionaalselt eraldatavale ehituskruuntide arvule.

Paluda Keila rajooni TSN Täitevkomiteed sisse viima p.A kõikidesse Laulasmaal eraldatavate suvituskruntide maakasutamise lepingutesse.

.....

(V. Grauberg)
Tallinna Linna TSN Täitevkomitee
esimehe asetäitja

(L. Hammer)
Tallinna Linna TSN Täitevkomitee
sekretär



TSU nr. 9619

A K T

Koostatud "04" juunil 1960.a. Tallinna Linna TSN TK Ehituse ja Arhitektuuri Osakonna tootva grupi ins.geod. Aadu KUMARI poolt Keila rajoonis Klooga külanõukogus, Laulasmaa suvitusparki asuva suvila ehituskruundi Nr.72 looduses eraldamise puhul.

Tähendatud ehituskruunt on eraldatud Tallinna Linna TSN Ehituskomitee otsuse "12" veebr.1960.a.Nr.46 alusel ja Tallinna Linna Peaarhitekti poolt "26" 05.1960.a.koostõlgstatud eraldamise skeemi kohaselt kodanikule

J Ü E S T E, Valter Arturi p.

individuaalsuvila püstitamiseks.

Eraldatud ehituskruundi piirid on kindlustatud looduses järkniste piirimärkidega:

piiripunktidesse nr.nr.151,152,155, 156 on asetatud piirimärgid raudtorud pikkusega ca 0,7 m ja lkbimõõduga 2,5 cm.

Punktide numeratsioon vaata grupi poolt 1960.a.valmistatud plaanil nr.9619, milline on kõesoleva akti lahutamata osa. Kruundi piirid p.151- p.152- p.155- p.156- p.151 vahel on sirgjoonelised piiripunktist piiripunkti.

Kõik piirid on kruundi saajale kod.~~JÕESTE~~ Valter Arturi p. kätte näidatud ja piirimärgid hoiale antud.

Parandatud „Jõeste“.

A. Kumari
Ins. geod.

Kruundi saaja: *Võuti*



[Signature]
Grupi juhataja:

ARHITEKTUUR-PLANEERIMISE ÜLESANNE

Suvila krundi hoonestamiseks LAULASMAAL

K e i l a rajoonis K r u n d i l Nr. 72

1. Krundi suurus 1134 m²
2. Hoonestuse kaugus tänavajoonest/krundi esipiirist 130 m. ^{15,5}
Hooned ja nende ehituslikud osad võivad paikneda ainult lisatud
plaanil viirutamata krundi osas.
3. Hoonestamine on lubatud tüüpprojekti või sellest kvaliteedilt n
mitte halvema individualprojekti järele
4. Suvila paralleelne krundi esipiirile
5. Suvila pörand ± 0,00 = 11,20 (absol.kõrgus), sokli keskmine
kõrgus 0,3 m, planeeritava ja tegeliku maapinna vahe täita
6. Katuse kattmaterjal oterniit või rullmaterjal, kalle lase
(kuni 12°)
7. Minimaalne tuleohutuse aste - v i i e s
8. Krundi heakorrastus:
 - a) vesivarustus kvartali kaevust
 - b) reovete eemaldamine kogumiskaevu
 - c) elektrivarustus linnavõrgust shuliniiga või ma-aluse
kaabliga
9. Haljastus: plaanil märgitud puid silitada
10. Eriabud 1: Piirdesedade ja kõrvalhoonete ehitamine keelatud
 2. Punde ja pöõsaste istutamine keelatud
 3. Teede ehitusest osavõtt kohustuslik skeemil mä
itud ulatuses.

L i s a: geodeetiline krundiplaan.

"18" juuni 1960.a.

Tallinna Linna Peaarhitekt

Nr. 9619

Töötisgrupi arhitekt

G. BRINS
Spaartu
1960. a. juuni

S e l e t u s k i r i

"Järvakandi Tehastes" valmistavale puitkilpidest suvilale.

Tehaslikult toodetav suvila on mõeldud viiele kuni kuuele inimesele puhkuse veetmiseks. Suvilas on ette nähtud suurem elu ja magamisruum, väiksem eraldiseisev magamisruum, köök, panipaigad üliriistele ja ^{kuiv-VC} ~~toitainetele~~. Wahke kütusega pliit on varustatud soojamüüri ja ühendatud kaminaga. Projekti põhiplaanil märgitud ruumide sisustus on toodud nädisena suvila sisustamiseks kas sisse-ehitatud või lahtiste mööbliesemetega.

Suvila ehitatakse kuivale liivasele pinnasele, lahtise terrassiga lõuna või õhtupäikese poole.

Hoone monteeritakse betoonpostidele. Seinad koosnevad tehases toodetud kilpidest, millised on ankurdatud otse vundamendi postidele. Kilbid valmistatakse ühekordsetest ühelt poolt (sisepind) hõõveldatud poelpunnitud 22 mm laudadest. Alumiste raampuude vahele naelutatakse sissepoole veel diagonaalselt 22 mm ühelt poolt (sisepind) hõõveldatud laudad. Suvila põrandaks on punnitud 22 mm laudad.

Katuse roovituseks kasutatakse 22 mm paksuseid alt poolt hõõveldatud poelpunnitud laudasid. Katuse katteks kahekerdsel kuuma bituumeniga kleebitud ruberoid, milline pealt päikese kaitseks kaetakse lainelise eterniidiga.

Väljast värvitakse suvila sein punakas-pruuni rootsi värviga. Veoderduse hõõveldatud katteliistud, aknaraamid, ukse, pliidad ja terrassi postid värvitakse heleda õlivärviga. Põrandad krunditakse ja värvitakse õlivärviga. Lagi koos nähtaval olevate sarikatega ja sisepind kaetakse kasjinvärviga heledas toonis või õlilakiga vastavalt ehitaja äranägemisele.

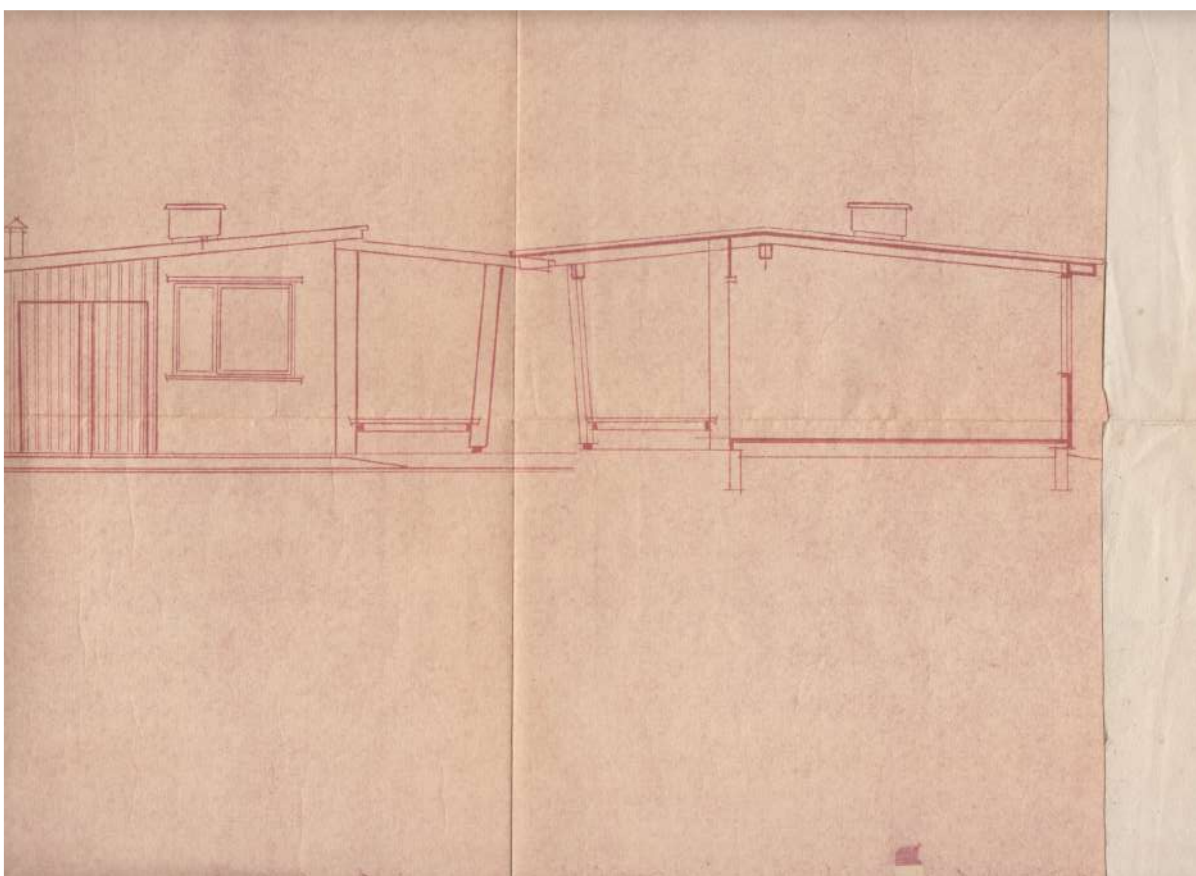
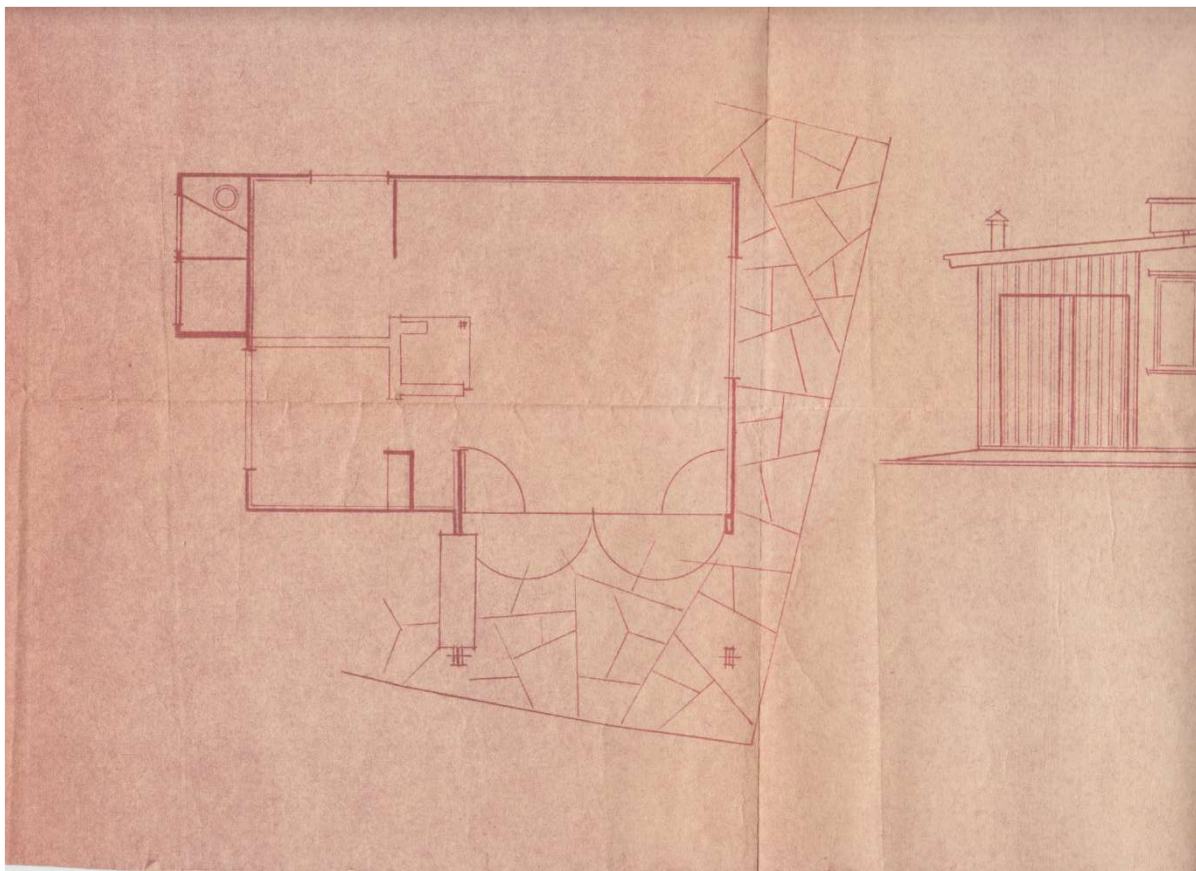
Pliit, seemüür ja korsten kuni laepinnani laetakse valitud kvaliteediga punastest tellistest ja vuugitakse puhtalt. Korstnapesa katusepinnast kõrgemal laetakse silikaat-tellistest puhta vuugiga.

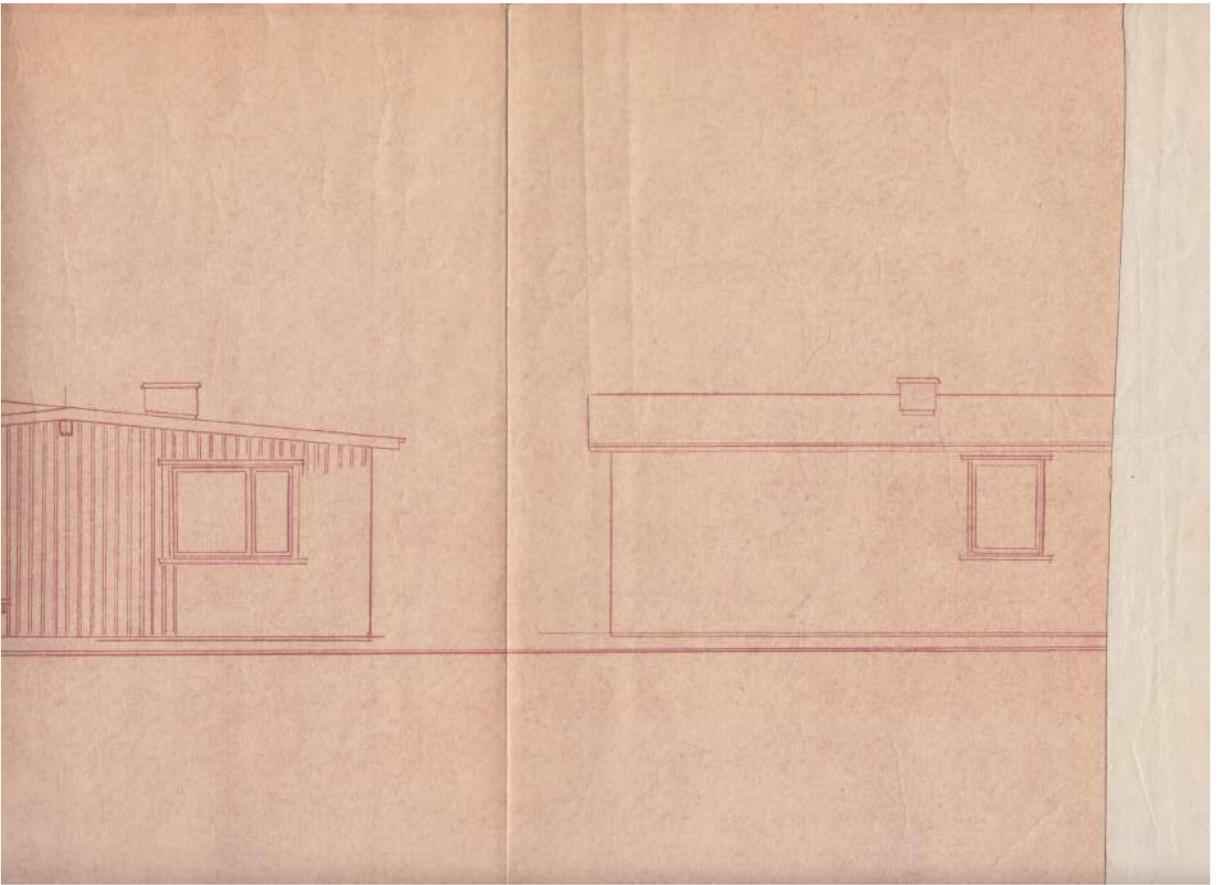
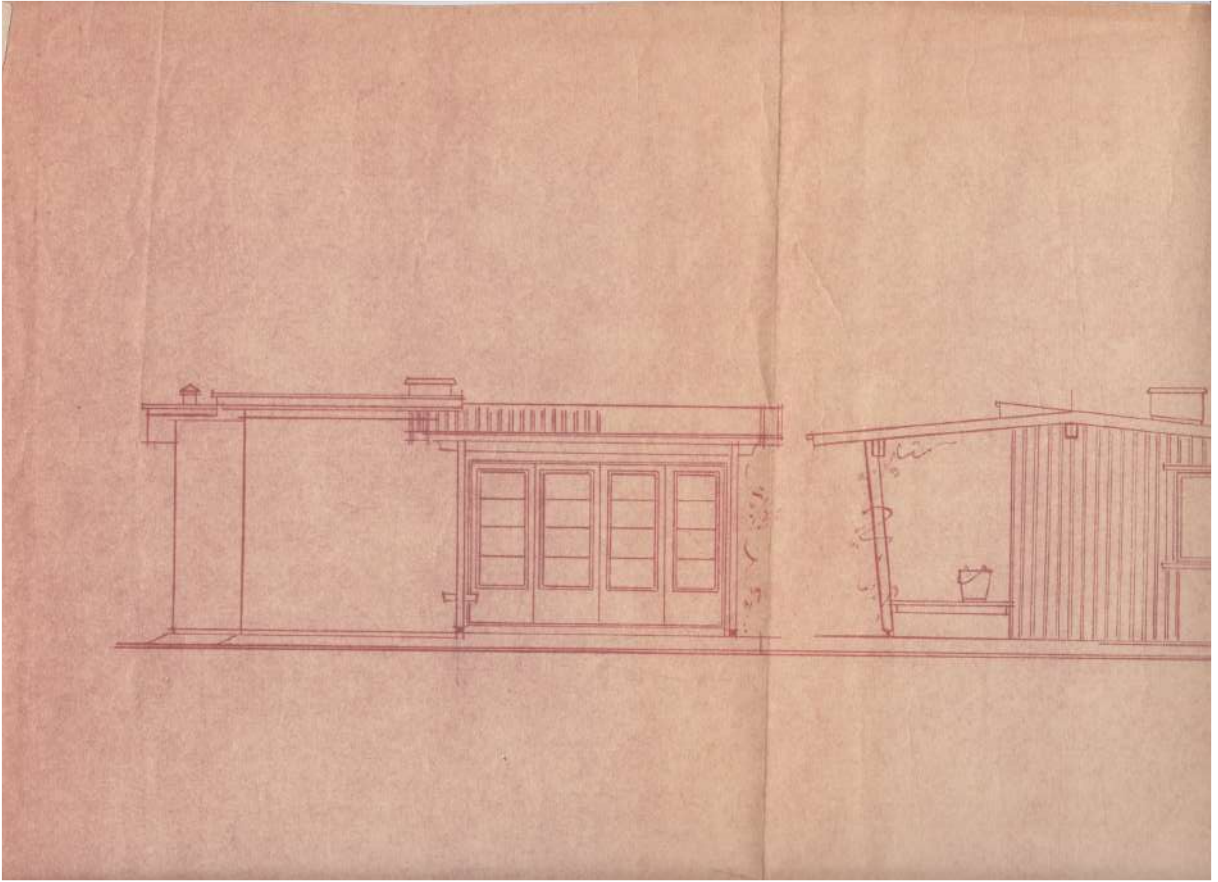
Koostasid:

VM

/M. PORT/
/Ü. ELLANDI/

Lisa 6. Suvila projekti joonised krundile nr. 72; 1960; Autor: Mart Port; Allikas: Erakogu





Lisa 7. Suvemaja ehitusprojekti ekspertiis; 26. juuli 1960; Arhitekt: Mart Port; Allikas: Erakogu

E K S P E R T I I S

Kodanik Valter JÖESTE poolt esitatud
suvemaja ehitusprojekti kohta.

Ehituskoht: Keila rajoonis, Klooga k/n
suvila ehituskrunt Nr. 72

Aiandusmaja on projekteeritud väljast vertikaalvooder-
dusega kaetud puitseintega, madala eterniidiga kaetud puit-
katusega, kellerdamata. Seotud on Järvakandis valmistatud
kilpidest monteeritav tääpsuvila.

Projekti tehnilised näitajad:

Kubatuur 52,79 m³
Ruumide pind 21,24 m²

Ekspertiisi teostas arhitekt M. P o r t.

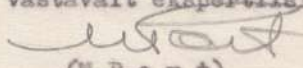
M Ä R K U S I P R O J E K T I K O H T A:

Nagu selgub krundi kohapealsest ülevaatuses, vas-
tavad sanitaar- ja tulekaitse kujud normidele. Ruumide pai-
gutus ilmakaarte suhtes on õige.

1. Näitamata on klosetikaevu konstruktsioon ja venti-
leerimine.

E t t e p a n e k: Suvemaja projekti võib soovitada kin-
nitamiseks, peale selle täiendamist
vastavalt ekspertiisi märkustele.

26. juuli 1960.a.


(M. P o r t)

Arhitekt

EKSPERTIISI BÜROO OTSUS nr. o-28/14 29.07.60.

Projekt esitada koostaja (arhitekti) allkirjaga.
asendiplaan koostatud eskamatult.
Tuletõrje, San.-epid. Jaama ja eksperdi märkuste kohaselt
projekt parandada ja täiendavalt kooskõlastada san.-epid. Jaamaga.
Peale paranduste teostamist võib projekt kooskõlastada tšü
korras.

/Ü. Kuur//A. Nuut/

/Vanatõe/

Ekspertiisi kehtes otsus nr. o-20/8 - 11.08.60 a.

Esitada täiendavalt nooäärse veidi ja vooli-
narti joonised. Peale neli võib projekt koos-
kõlastada loonuas.

/ Kuur /

/ Lepna /

/ Põllusaas /

/ Grabova /

Lisa 8. Maatüki Valter Jõestele kasutamiseks andmise leping; 29. august 1961; Allikas: Erakogu

LEPING

Maatüki tähtajata kasutamiseks andmise kohta individuaalelamu ehitamiseks isikliku omandiõiguse alusel

29 augustil 1961 aastal Tallinna linnas Kalinini rajoonis.

1. Tallinna Linna Kalinini rajooni Tööraha Saadikute Nõukogu Täitevkomitee, Kommunaalmajanduse Osakonna juhataja sm. Voit, Raimo Aleksandri isikus, kes tegutseb Tallinna Linna Kalinini Rajooni TSN Täitevkomitee poolt 1. august 1961. a. nr. 306 all väljaantud volituse alusel, vastavalt Tallinna Linna Kalinini rajooni Tööraha Saadikute Nõukogu Täitevkomitee otsusele (korraldusele) nr. 55 2. augustil 1961. aastast, annab hoonestajale Jõeste, Valter Arturi p. elukoht Tallinn, Roo tänav, nr. 8 korter 8 tähtajata kasutamise õigusel maatüki, tähistatud Tallinna linnas Kalinini rajoonis Keiba Klooja 4/1 laulasmaa tänaval nr. 72 all, mille fassaad on 36.21 meetrit, tagumine piir 27.48 meetrit, parem piir 36.41 meetrit, vasak piir 33.71 meetrit, üldpind 113.4 m², üksikasjaliselt märgitud käesolevale juurdelisatud plaanil 1 korruselise 2 toaga elamu ehitamiseks, suurusga 21.24 m², ühes õuepealsete ehitistega, täiesti vastavalt kinnitatud projektile 11. august 1960. a. nr. 9221 ilma kõrvalhooneteta

Märkus: Maatüki plaan ja ehituse projekt moodustavad lepingu nende eksemplaride lahutamata osa, mis jäävad lepinguosalistele pooltele.

2. Hoonestaja on kohustatud asuma hoone ehitamisele hiljemalt aasta jooksul, arvates käesoleva lepingu allakirjutamisest, ja korraldama ehitustööd nii, et kogu ehitus oleks lõpetatud hiljemalt 3 aasta jooksul, s. o. 29 augustiks 1964

Märkus: Maatükk peab olema tarastatud 3 kuu jooksul, arvates maatüki kättesaamisest.

3. Ehitustööde lõpetamisel võetakse maatükile püstitatud hooned ekspuaterimisele pärast püstitatud ehitiste täiesti valmiks tunnistamist kohaliku Tööraha Saadikute Nõukogu vastuvõtukomisjoni poolt, mis on vormistatud komisjoni aktiga.

3.a- Hoonestajal ei ole lubatud ehitada mingisuguseid kõrvalhooneid, on keelatud piirdeaedade rajamine, puude mahavõtmine ja puude, pöösaste ning muude aiakultuuride istutamine, väljaarvatud lilliede istutamine

Tallinn 6. Kaja 1-66

Lisa 9. Seletuskiri suvila juurdeehitamise kavandile; 1971; Autor: Edgar Velbri; Allikas: Erakogu

Seletuskiri suvila juurdeehitamise kavandile

Suvila valdaja: Jõeste Valter

Kavandi koosseis: asendiplaan	1 lehel
suvila kavand	4 lehel
seletuskiri	1 lehel

Suvila asub Harju rajoonis, Klooga k/n Laulasmaa suvituspiirkonnas suvila ehituskruundil nr. 72. Suvila on püstitatud "Järvakandi tehastes" toodetavatest puitkilpidest, suvila elamispiind on 19,7 m², kasulik piind koos kuuriga 30,2 m². Suvilat kasutab üheaegselt suve perioodil kuueliikmeline perekond, nendest 4 täiskasvanut ja kaks last. Olemasolev suvila elamispiind 19,7 m² osutab liialt kitsaks - ebasanitaarseks, mis tingib ühe magamisruumi juurdeehitamist.

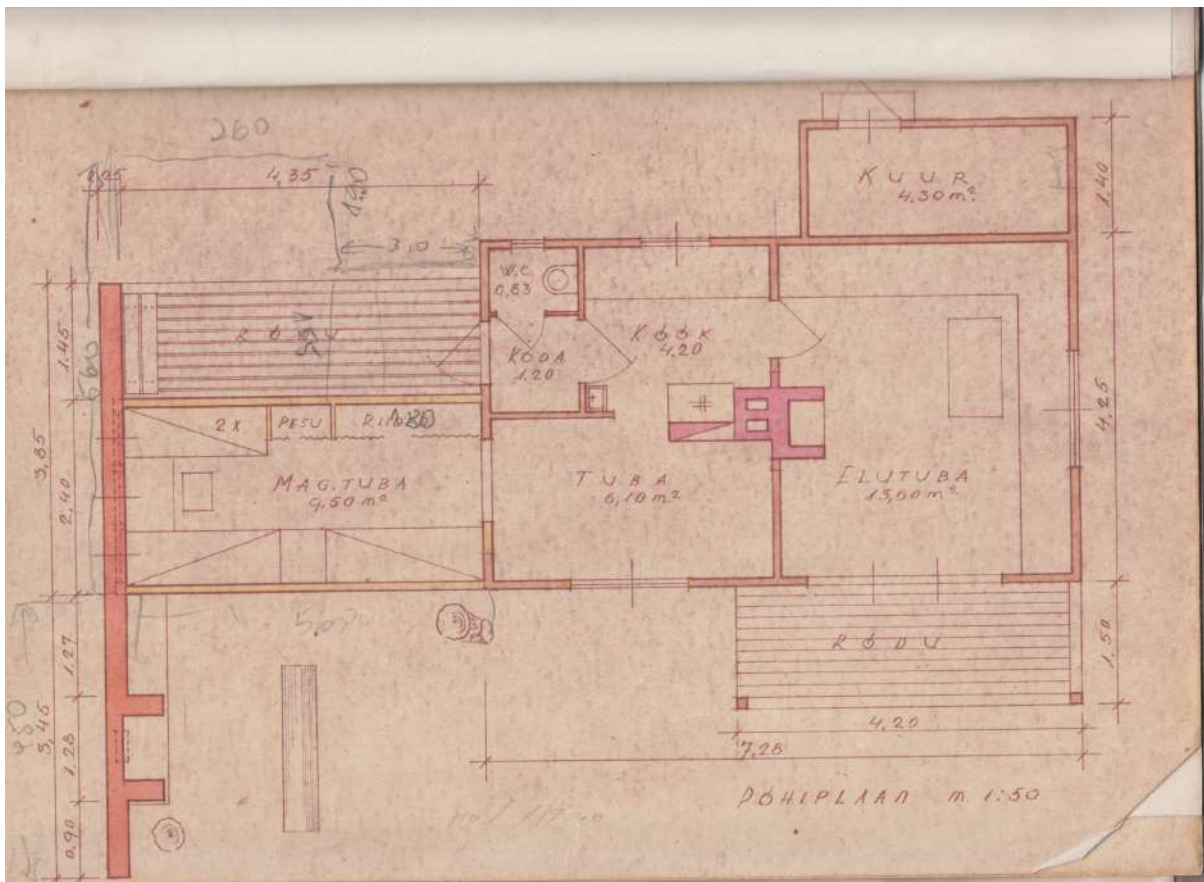
Kavandi kohaselt tuleks juurdeehituse - magamisruumipiind 9,5 m², seega kogu suvila elamispiind 29,2 m². Juurdeehitus püstitakse betoonist alusmüürile, välisseinad on puidust sõrestikseinad, mis kaetakse välis -kuiika seestpoolt hõõveldatud 2,2 sm paksuste okaspuu laudadega, sõrestik 5x8 sm. Sarikad on ette nähtud 5x20 sm. vahekaugusega 0,87 m. Laudis on 2,5 sm. laudadest, katuse-kate 2x ruberoidi kuumal bituumenmastiksil. Põrandalad 10x15 sm., vahekaugus 0,87 m. Põranda kate 3,3 sm. hõõveldatud ja punnitatud laudadest. Läänepoolne hoone otsasein on kivist, mille lõunapoolses pikenduses p asub väliskamin. Kivina võib kasutada silikaat- või fassaadikive.

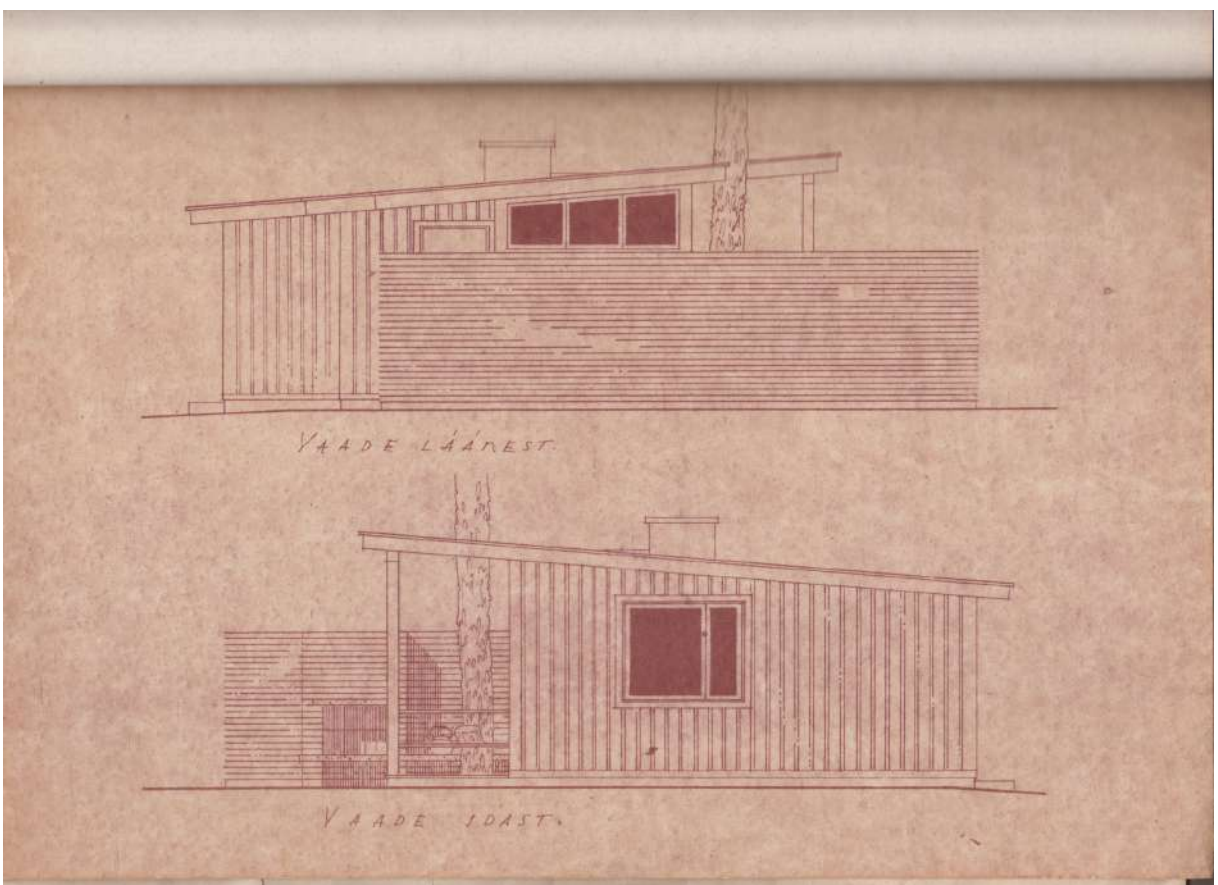
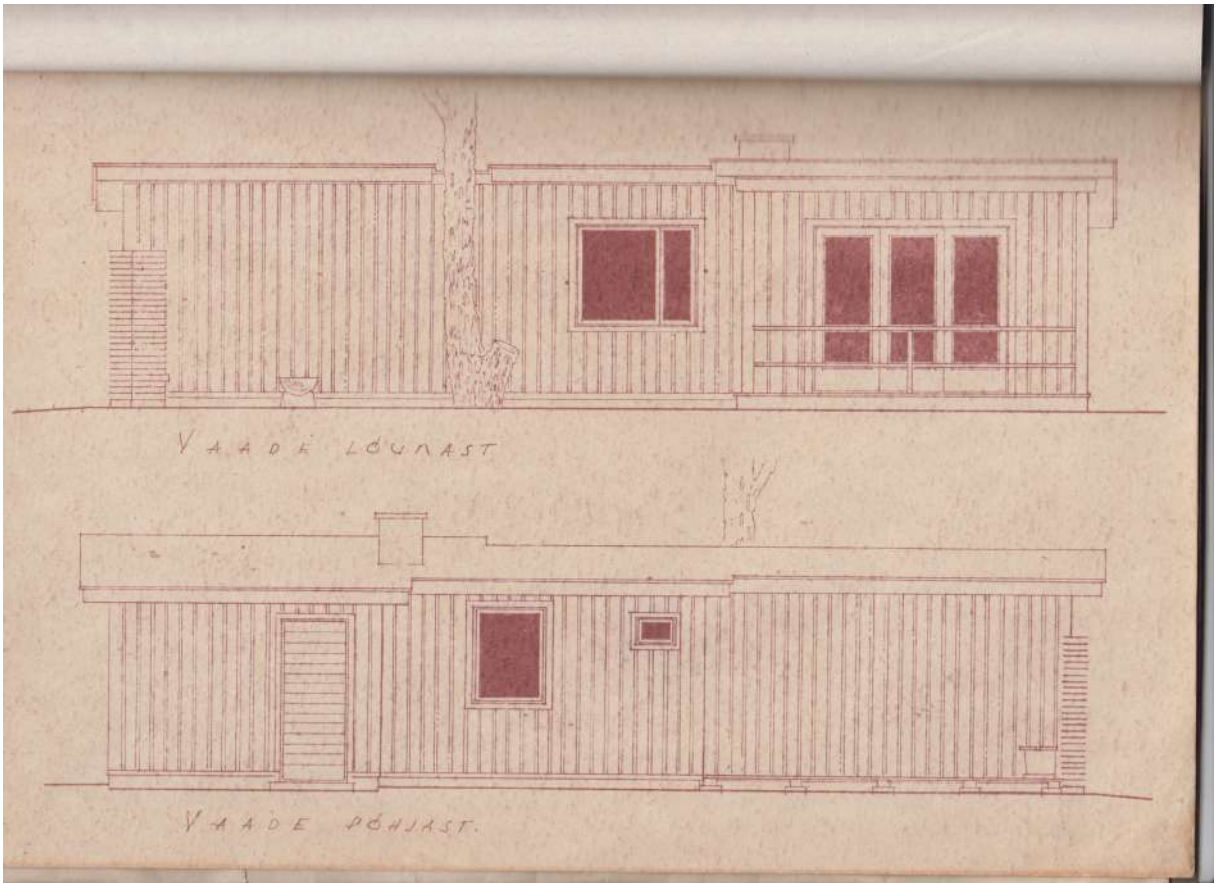
Hoone viimistlus: välisseinad on kaetud õlivärviga. Juurdeehituse siseviimistlus nii seinad, põrand ja lagi on kaetud heleda õlilakiga. Uksed ja aknad on värvitud heleda õlivärviga.

Koostanud:

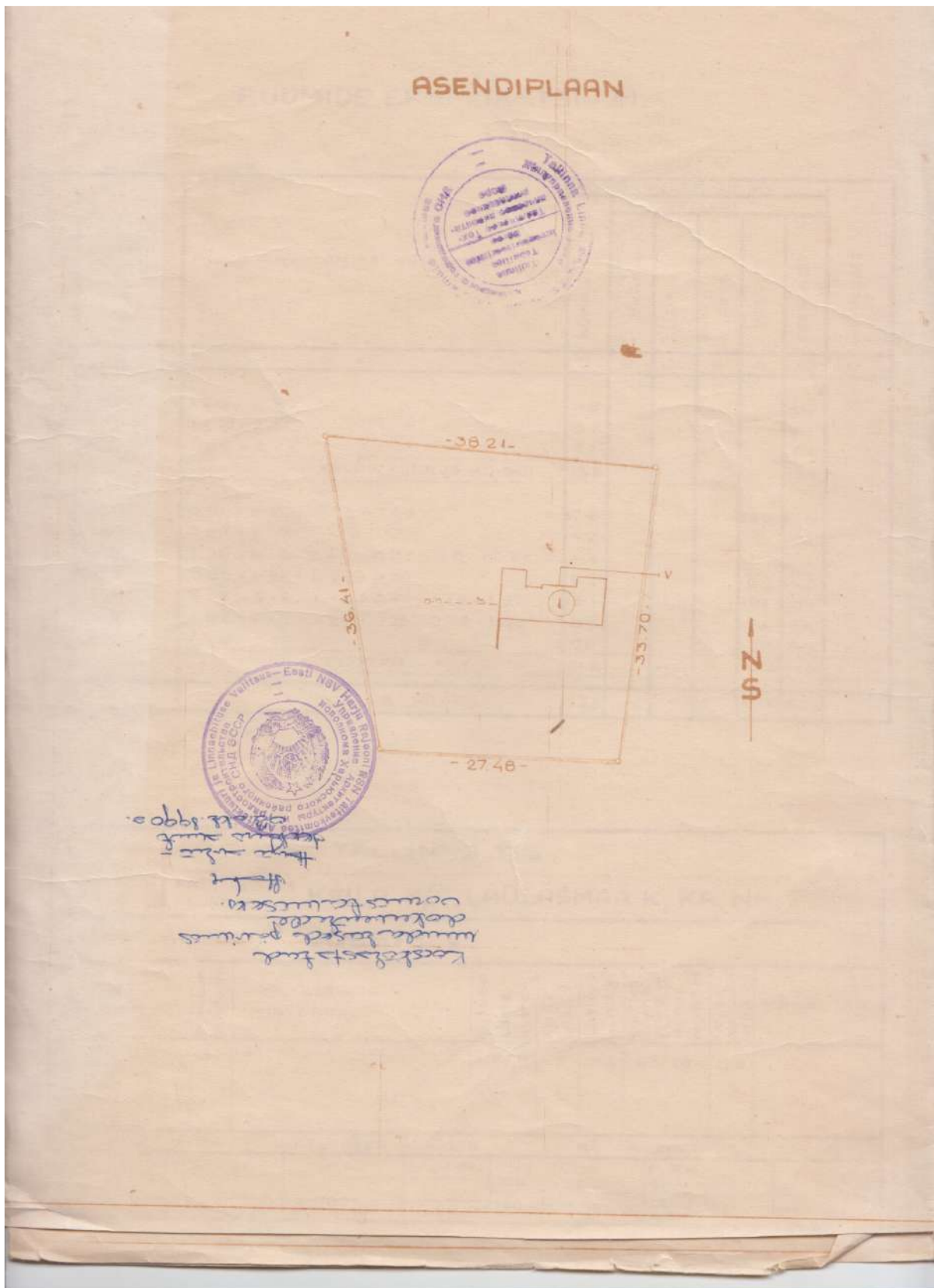
Edg. Velbri

Lisa 10. Suvila juurdehituse projekti joonised; 1971; Autor: Edgar Velbri; Allikas: Erakogu

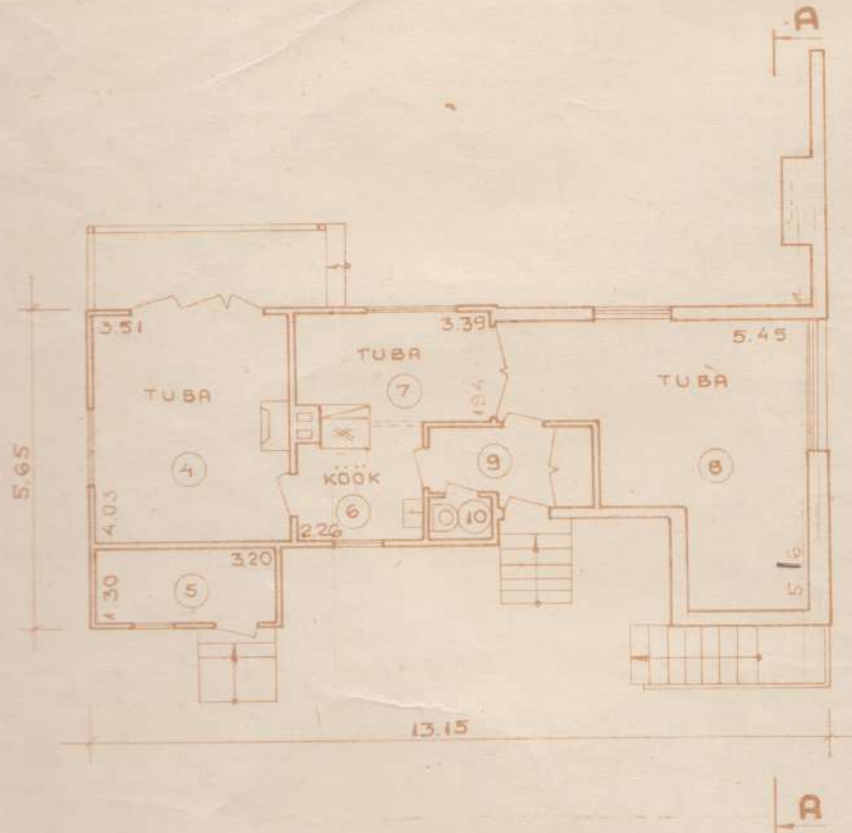




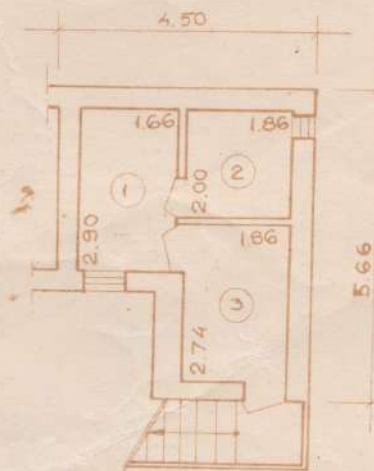
Lisa 11. Ehitusjärgsed joonised suvilast; 1987; Allikas: Erakogu



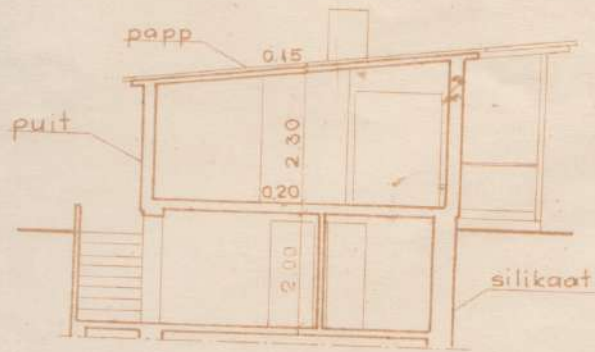
I KORRUS



KELDRIKORRUS



LÖIGE A-A



Kasutatud allikad

Dokumendid perekod Jõeste erakogust

Enn Jõeste, Lohusalu ajalugu 8mm, 2020, Film

Enn Jõeste, suulised vestlused, 2021

Marje Jõeste, suulised vestlused, 2021

Alar Jõeste, suulised vestlused, 2021

Illustratsioonid

- Illustratsioon 1. Kruntide Lepo Sumera tee 6, 8 ja 10 asendiplaan; Allikas: Maa-amet.
- Illustratsioon 2. Lohusalu poolsaar ja lahed; Allikas: Maa-amet
- Illustratsioon 3. 1957. aasta suvituskruntide planeering; 1957; Allikas: Erakogu
- Illustratsioon 4. M. Porti ja Ü. Ellandi 1958. aastal koostatud tüüpsuvila projekti plaan ja lõige; 1958; Allikas: Erakogu
- Illustratsioon 5. 1960. aastal Mart Porti poolt ümber tehtud suvila plaan; Allikas: Erakogu
- Illustratsioon 6. Väljalõige 1971. aasta juurdeehituse projekti plaanist piltlikustamiseks 1961. aastal valminud suvila plaani; Allikas: Erakogu
- Illustratsioon 7. Vaade kolmele suvilale 2021. aastal; 2021; Foto; Autor: Kertu Johanna Jõeste
- Illustratsioon 8. 1961. aastal valminud Valter Jõeste suvila; 1962; Kaader videost; Autor: Enn Jõeste
- Illustratsioon 9. E. Velbri 1971. aasta suvila juurdeehituse projekt; Allikas: Erakogu
- Illustratsioon 10. E. Velbri 1971. aasta suvila juurdeehituse projekti välikamina joonis; Allikas: Erakogu
- Illustratsioon 11. E. Velbri 1971. aasta suvila juurdeehituse projekti vaated läänest ja idast; Allikas: Erakogu
- Illustratsioon 12. Maha võetud mänd lõunafassaadil; 2021; Foto; Autor: Kertu Johanna Jõeste
- Illustratsioon 13. Mänd põhjafassaadil; 2021; Foto; Autor: Kertu Johanna Jõeste
- Illustratsioon 14. 1987. aastal koostatud juurdeehituse järgne suvila plaan; Allikas: Erakogu
- Illustratsioon 15. Enn Jõeste joonistatud maa-aluse sauna plaan; 1970.aastad; Autor: Enn Jõeste
- Illustratsioon 16. 1970. aastate suvila juurdeehituse ehitusprotsess; Kaader videost; Autor: Enn Jõeste
- Illustratsioon 17. Vaade hoone läänefassaadile ja välikaminaga väljaulatuvale müüritisele aastal 2021; 2021; Foto; Autor: Kertu Johanna Jõeste
- Illustratsioon 18. Vaade kolmele suvilale Lepo Sumera tee 10 suvila poolt 1962. aastal; 1962; Kaader videost; Autor: Enn Jõeste
- Illustratsioon 19. Kolme suvila planeeringute keskele paigutatud kogukondlik kaev; 2021; Foto; Autor: Kertu Johanna Jõeste
- Illustratsioon 20. Katkematu looduskeskkond kolme kõnealuse suvilaga aastal 2021; 2021; Foto; Autor: Kertu Johanna Jõeste
- Illustratsioon 21. Enn Jõeste märkmed ja joonistused saunaehitusest; 1970 aastad; Autor: Enn Jõeste
- Illustratsioon 22. Lõunafassaadi erinevad aknad; 2021; Foto; Autor: Kertu Johanna Jõeste
- Illustratsioon 23. Magamistoa läänesuunaline aken; 2021; Foto; Autor: Kertu Johanna Jõeste
- Illustratsioon 24. Vaade Lepo Sumera teele; 2021; Foto; Autor: Kertu Johanna Jõeste