

EESTI KUNSTIAKADEEMIA
Kunstikultuuri teaduskond
Muinsuskaitse ja konserveerimise osakond

Kadi Jentson

Elamu P. Kerese tn. 18. Ajalooline ülevaade, seisukord ning ettepanekud säilitamiseks

Paul Kerese tn. 18, Tallinn

2020/2021 õppeaasta
Arhitektuuri konserveerimise ja restaureerimise täiendkoolituse lõputöö

Tallinn 2021

Sisukord

Sissejuhatus.....	3
1. Ajalooline ülevaade.....	5
Elamu Kerese tn. 18.....	5
2. Materjalikasutus ja tehnilise seisukorra kirjeldus.....	8
Vundament ja kelder.....	8
Välisseinad.....	10
Katus ja sadeveesüsteem.....	11
Katuse kattematerjal ja kandekonstruktsioon.....	11
Vihmaveesüsteem.....	14
Uksed.....	15
Aknad.....	16
Korter 1.....	18
Korter 2.....	19
3. Väärtused.....	22
4. Säilitamise ettepanekud.....	23
Kokkuvõte.....	25
Kasutatud kirjandus ja teised allikmaterjalid.....	26
LISAD.....	27

Sissejuhatus

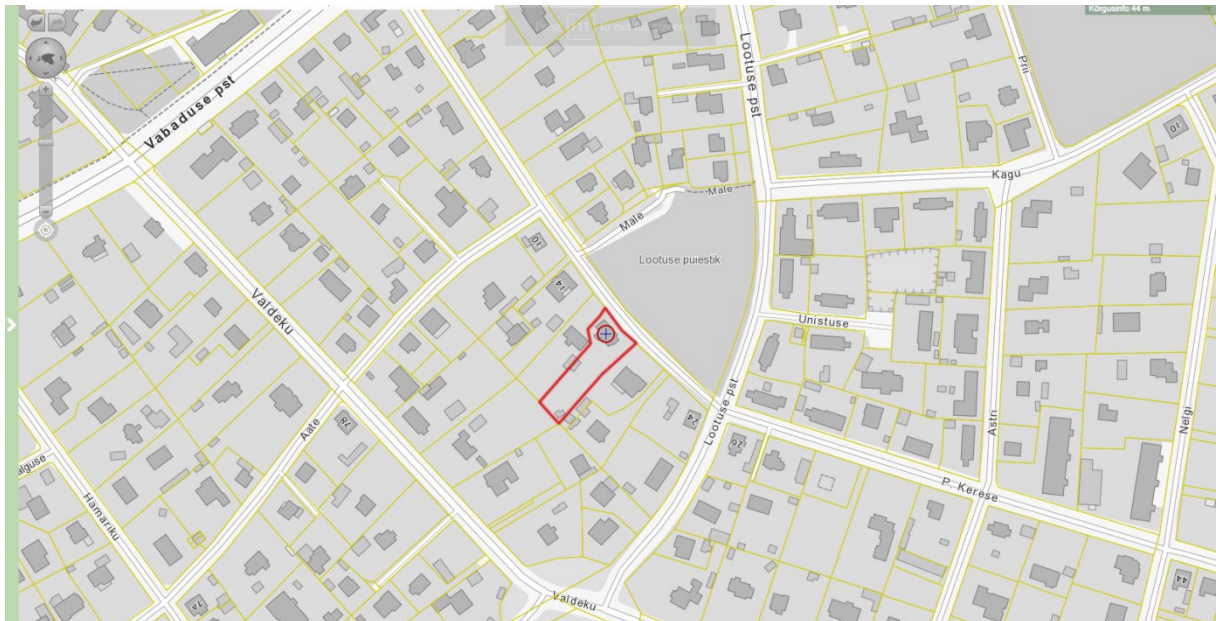
Käesolev töö on Arhitektuuri konserveerimise ja restaureerimise täiendkoolituse 2020/2021 lõputöö ja käsitleb Kerese tn. 18 mansardkorrusega kahe korteriga maja Tallinnas. Minupoolne objekti valik tulenes isiklikust sümpaatiast, kuna oma töös puutun ma harva kokku hoonetega, mis on ajas muutunud nii vähe.

Antud hoone on 2008. aastal toimunud Nõmme miljööväertusliku piirkonna inventeerimisel hinnatud miljööväertuslikuks, selles tegutseb korteriühistu tulenevalt 2018. aastal jõustunud seadusest.

Tegemist on mansardkatusega kivimajaga, mille ehitusalune pind on 120 m², see on ehitatud aastatel 1929 - 1934 ja tegemist on võimalikult soodsate valikutega rajatud üürimajaga. Hoovi poolt lisandub hoone põhimahule kõrge trepikoda ning kagusuunal kahekorruseline veranda.

Käesoleva töö eesmärgid on:

- Saada ülevaade hoone kujunemisest ning ümberehitustest.
- Kaardistada hoone hetkeolukord ja säilinud algsed detailid
- Anda soovitusi, millele pöörata tähelepanu hoone korrastamisel.



Joonis 1. Kerese tn. 18 asukohaplaan (allikas: Maa-Ameti kaardiserver)



Foto 1. Kerese tn. 17 vaade tänavalt



Foto2. Vaade majale hoovilt.

1. Ajalooline ülevaade

1. mail 1928 aasta jõustus riigikogu poolt 1927 aasta 9. detsembril vastu võetud "Linnade ja alevite maaga varustamise seadus" mis andis riigistatud maad omavalitsuste käsutusse ja pani omavalitsustele kohustuse koostada maade planeerimiskava ja kruntideks jaotamine.¹

Nõmme linn sai oma valdusesse Jälgimäe mõisast eraldatud maad, mis jagati rendikruntideks, munitsipaal-, ja reservmaaks (lisa 1).

1929 aastal ilmus Postimehes artikkel, kus kurdeti, et riik on jätnud Nõmme rentnikud teadmatusse, ning viimastel puudub kindlustunne tuleviku suhtes, kuna kõik osapooled sõlmisid kokkulepped eeldusel, et algselt renditud krundid saab osta päriseks kohe, kui riik on maad linnale kinnistanud.²

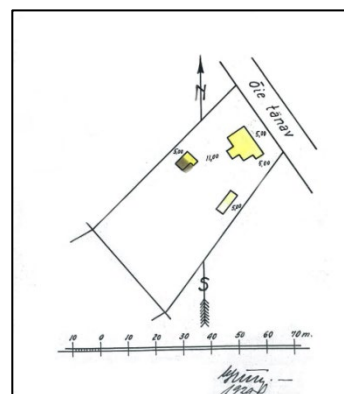
Rendikruntide välja ostmise venimist ja sellest tingitud rahapuudust on 1930 aastal peetud lausa Nõmmel linnavalitsuse hoone puudumise põhjuseks.³

Elamu Kerese tn. 18

Maletaja Paul Kere mälestuseks nimetati osa Õie tänavat (Vabaduse pst ja Männiku tee vahele jääv osa) 9. jaanuaril 1976 Kerese tänavaks.⁴

Hooned Kerese 18 ja 16 ehitati koos algsele rendikinnistule nr. 242, mis asus Lootuse puistiku vastas. Antud kinnistu oli antud rendile Jaan Saalbergile (hiljem Lenk).

1928 aastal (lisa 2), projekteeris T. Gutman antud kinnistule "ühe suurema elumaja, kojamehe maja ja kõrvalhoone."⁵



Joonis 2. Rendikinnistu nr. 242 asendiplaan aastast 1928 (TLPA arhiiv)



Joonis 3: 1929 aasta projekti fassaadivaade (TLPA arhiiv)

Tegu oli üürimajaga, mille mõlemale

korrusele kavandati kaht hoone keskteljelt peegeldatud korterit. Esimesel korrusel kahetoalised, teisel korrusel ühetoalised. Hoone oli planeeritud puidust ja viilkatusega, ning selle juurde kuulus lisaks kuurile veel umbes 20 m² suurune kojamehe maja, mille

¹Riigi Teataja nr. 113 21.12.1927

²Põnevus Nõmme majaomanike hulgas. - Postimees 27.02.1929

³Nõmme uus linnavalitsus rohkete ülesannete eel. - Päevaleht 23.02.1930

⁴Leho Lõhmus, kirjavahetus 15.04.2021

asukoht oleks olnud maja taga, 5 m kaugusel Kerese 14 kinnistu piirist.

10. okt. 1929 aastal esitab Jaan Saalberg Nõmme linnavalitsusele uue taotluse, kus palub tühistada eelmine ehitusprojekt ning kooskõlastada järgmine (lisa 3), mis Kerese 18 maja osas on plaanilahenduselt enam-vähem sama, mis eelmine, kuid hoone välisilme vastab suuresti olemasolevale hoonele. Sel korral on projekti allkirjastanud A. Grünberg.

Muudatused võrreldes eelmise projektiga: viilkatusest on saanud mansardkatus, akende framuugid tiheda jaotusega, hoone tänavapoolsele küljele kavandati sissepääs kõrgest tiibuksest, mille taga olevas koridoris oleks trepp teisele korrusele, hoone kaguküljel lisandus veranda.

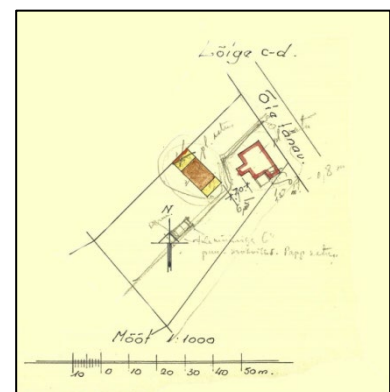
Järgmine projekt pärineb 1931 aasta algusest. Joonise koostajaks on märgitud J. Kirsimägi ning arhitektina allkirjastanud F. Wendach koos märkusega, et joonis on koostatud pooleldi valmis maja põhjal. Juures olevast palvekirjast võib lugeda, et kinnistu valdajad Jaan Saalberg (elukoht Nõmme Õie tn. 50) ja Aleksander Saalberg (elukoht Tallinn Valli 4-13) taotlevad linnalt ehituslaenu, kuna krundil on, erinevalt 1929 aastal kooskõlastatud projektis määratud puitmajadest, ehitatud kaks patentkividest (põlevkivituhast tellised)⁶ maja.

Võrreldes eelmise projektiga on nüüd Kerese tn.18 maja mõlemal korrusel 1 korter. Kadunud on tiibuks ja tänavapoolne trepikoda. Aknad on ilma framuugi osata ning raamid jaotatud prosspulkadega kolmeks Kuna Kerese tn. 18 hoone projektimuudatused on tehtud ehituse käigus, siis maja sees on leida vihjeid eelmise, nelja korteriga projektile nagu seinanišš planeeritud ukseava asemel.



Foto 3. Müügikuulutus - Päevaleht nr. 176 02.07.1933

Tundub, et 1931 aastast läheb segaseks seis hoone omaniku osas. Projektidele ning palvekirjadele on vaheldumisi kirjutatud mõlemat nime. 1932 aasta suvest ilmub aeg-ajalt Päevalehes kuulutusi maja



Joonis 4. Õie tn. 50 ja 50a asendiplaan aastast 1934 koos pliiatsimärkmetega kinnistu poolitamisest (plaani autor E. Velbri, TLPA arhiiv)

müügi kohta. Arvatavasti on tegemist Kerese 16 majaga, sest 1933 aasta aprillis müüs Jaan Saalberg Kerese 16 hoone August Sarvisele, millega seoses poolitati ka kinnistu.⁷

Sama aasta augustis ilmus ajalehes Waba Maa teade, et Aleksander Saalberg sai linnavalitsusest allkirja ja linn ei nõua tema maja lammutamist, kuigi see on ehitatud

⁶ M. Mändel. Tehismaterjalid Eesti 20. sajandi arhitektuuris. Tallinn 2019, lk 97

⁷ Tallinna Linnaplaneerimise Ameti arhiiv. Nõmme linnaosa. Kerese 16

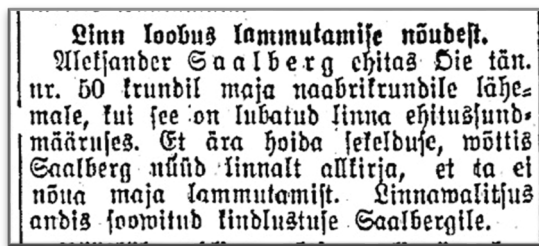
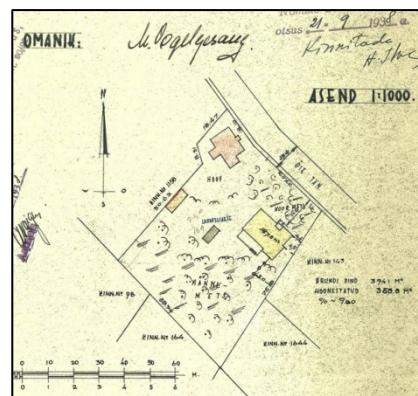


Foto 4. Linn loobus lammutamise nõudest. Waba Maa nr. 193 23.08.1933

kinnistu piirile liiga lähedale (Velbri koostatud Kerese 16 juurdeehituse projekti juures oleva asendiplaani kohaselt oli hoone nurk lausa kinnistu piiril). Oktoobris aga oli Nõmme Sõnumites teade, et linn loobus ostu eesõigusest A. Saalbergi maja müümisel J. Lengile.⁸

1934 a oli aga järgmine sekeldus linnavalitsusega, kui Jaan Lengile tehti ülesandeks kõrvaldada ebatäpsuse hoone mansardkorrusel. Uue, täpsustava, mansardkorruse joonise vormistas A. Grünberg. Suurim muudatus on selle joonise järgi verandale lisandunud korrus ning teisel korrusel vannituba hoone keskel. Samuti oli eraldatud osa söögitoast neljandaks toaks.⁹

TLPA arhiivis on Kerese 20 kausta vahel Kerese 18 maja ja kinnistu kohta Nõmme linna hindamiskomsjoni paber, kus on krundi suuruseks märgitud 3916 m². Selline maht on võimalik, kui Kerese 18 kinnistuga on liidetud kõrvalolev hoonestamata kinnistu,¹⁰ aastaarv dokumendil (1936) lubab spekulierida, millal omandas kinnistu Kerese 20 hoone rajanud Martin Vogelsang (ka Vogels).



Joonis 5. Õie tn. 52 asendiplaani aastast 1938 (autor E. Sacharias TLPA arhiiv)

Kerese 20 hoone projekti juures on ka Kerese 18 üüritud tabel. Tabelis on olemas ka korter 3 (pööningutuba, mis puudub joonistelt enne 1959. aastat) koos märkega "prii kostiga kojamees."¹¹ Seega oli ka see pisike köök-tuba osa algsest lahendusest.

Martin Vogelsangi kohta leiab internetist vähe. Kirikuraamatute põhjal võib eeldada, et Kerese 18 hoone ostmise aegu oli tegu küllaltki noore mehega, kel oli päevakorras naisevõtt.¹² Tema poja mälestusleheküljel on, et pere põgenes Eestist 1940 aasta suvel Saksamaale (tegemist oli siinsete sakslastega) ja sealt emigreeruti 1951 aastal USA-sse.¹³

Peale Vogelsangide lahkumist kanti mõlemad majad riiklikku elamufondi. Kerese 18 majas üürnikud on vahetunud harva. Esimesel korrusel (korter 1) elasid alates 1940 aastast kaks õde oma lastega. Esimene õde kolis aastal mujale 1949, teine pere püsis majas kuni 1979 aastani. Praegused elanikud kolisid majja 1886. aastal. Teise korruse korter (korter 2) on sama perekonna kasutuses juba 1930 aastate teisest poolest, pööningukorterit kasutati peale sõda parkümmend aastat.

⁸ Teated. Nõmme sõnumid 14.10.1933

⁹ Tallinna Linnaplaneerimise Ameti arhiiv. Nõmme linnaosa. Kerese 18

¹⁰ Kuulutuste veerg. - Päevaleht. 30.04.1937

¹¹ TLPA. Nõmme linnaosa. Kerese 20

¹² TLA.236.1.53;

¹³ <https://www.legacy.com/obituaries/lowellsun/obituary.aspx?n=george-vogelsang&pid=197819734>



Foto 5. Vaade hoonele tänavalt 1941 aastal (erakogu)



Foto 6. Vaade hoonele hoovilt 1941 aastal (erakogu)

1986 aastal muudeti alumisel korrusel köögi ja vannitoa asukohta. Kaotati 31. aasta plaani järgne nn. teenija tuba ja tekitati hoone keskele koridor, lisaks paigaldati keldrisse keskkütt katel korter 1 tarvis.

1988. aastate teisel poolel asendati avariiliseks muutunud veranda uuega. Uue veranda alla rajati keldri lisaruum.

Maja erastati aastal 1996.¹⁴, krundi piiriks Kerese 20 hoonega sai vaheaed, mis oli olemas juba vähemalt 1980. aastate teisel poolel.

2. Materjalikasutus ja tehnilise seisukorra kirjeldus

Vundament ja kelder

Hoonel on betoonist lintvundament, mille kõrgus maapinnal jääb umbes 10 cm juurde. Hoone ümber on valatud 1988 aastal 60 cm laiune ning 10 cm kõrgune betoonplaat (fotod 22, 23). Kui kunagi on olnud sokkel, siis on see olnud nii madal, et jääb valatud vöö alla.

Kelder (fotod 7,8) asub hoone lõunapoolses nurgas. Sellel on valatud põrand ning raudtalade vahel valatud lagi. 1988 aastal rajatud veranda vundament on laotud betoonplokkidest ning veranda alune on kasutusel samuti keldrina (foto 9).

¹⁴ Toimik 5926 P. .Kerese tn. 18.Tallinna Linnaarhiiv (f) R - 413 (n) 5 (t) 5356 (l) 48



Foto 7. Kahjustunud aknalengid keldri müüris. Valguskaevis on väljast kaetud



Foto 8. Vaade keldris. Seintel ja laes on näha laudise jälgi



Foto 9. Venda alune uus keldriosa

Välisseinad



Foto 10. Vaade hoonele

Hoone seinad on laotud põlevkivituhast tellistest. Keldri sissekäigu krohvimata seina põhjal võib öelda, et mördi sideainena on kasutatud nii lupja, kui tsementi. Väljast on seinad krohvitud suure tsemendisisaldusega krohviga.

Algselt on seinad olnud värvitud lubivärviga valgeks. 1988 aastal värviti hoone silikaatvärviga kollaseks. Kaitsmaks seina vee eest, on vihmaveetorude taga olnud sein värvitud rohelise õlivärviga.

2020 aasta suvel toimusid fassaaditööd, mis jäid pooleli. Kasutatud on lubitsemekrohvi ja värvitud lubivärviga. Tänavapoolne fassaad vaid värviti ning hetkel värv koorub pinnalt.



Foto 11. Värvipind lähivaates. Tumedad laigud on tsementkrohv, krobeline pind tuleb alumisse valge lubivärvi kihti tekkinud krakleest.



Foto 12. Vasakul küljel uus lubikrohviga pind,

Katus ja sadeveesüsteem

Hoonel on ühekordsete valtsidega tsingitud plekiga kaetud mansardkatus. Viimane hooldusvärvimine on tehtud aastal 2020, enne seda viimase värvimise info puudub, kuid katusel oli korrosioonikahjustusi mõõdukalt ning näha oli veel nii rohelist värvi.

Katuse kattematerjal ja kandekonstruktsioon



Foto 13



Foto 14

Pööning on vaadeldav veidi enam, kui poole ulatuses, sest Kerese tn 14 pool asub pööningul 20 m² suurune ruum.

Katuse kattematerjal on ehitusaegne.

Vaatluste tulemusel võib öelda, et katuse pleki alumisel küljel ei ole üldiselt korrosioonikahjustusi. Antenni läbiviik on olnud tõenäoliselt korralikult kaitstud.



Foto 15. Tootja logo katuseplekil

Peale antenni eemaldamist on auk plekiga pealtpoolt kaetud. Otsimise peale õnnestus leida 2 sarika

juurest plekis pisikesed rebenenud augud, mis olid ilma roosteta. Arvatavasti on need tekkinud värvimise ajal.

Valtside tihendamiseks on kasutatud värnitsat ja ka sanitaartöödeks mõeldud silikooni (tühi tuub on jätkuvalt pööningul).

Sarikateks kasutatud materjal on trepikoja osas jämedusega 8 x5 cm , ülejäänud sarikad 10 x 5 cm. Sarikate samm kogu pööningul on 95 - 105 cm, mis on liialt suur.¹⁵

Pleki alune laudis on keskmiselt 30 cm sammuga, mis on pleki kohta liialt hõre. Korstna läbiviigu ümber ja neelukohtades puudub tihedam laudis ning katuse neeludes puuduvad ka neelusarikad ning neelud toetuvad vaid hõreda roovituse lahtistele otsadele.

Penni kõrgus tänavapoolse viilu osas on 183 cm, hoone põhiosas 200 cm ja trepikoja osas penn puudub.

Hoone keskelt Kerese 20 suunas on kõik sarikad toetatud lisarikaga (foto 16). Kõige markantsem näide Kerese 20 poolt tänavapoolne teine sarikas, mis on kunagi parandatud kuuselatiga.

Tänavapoolsest viiluväljast Kerese 20 poole jääva vahepärlini neelu alune ots nähtavalt kahjustunud umbes 0,5 m ulatuses (foto 16).



Foto 16. Toetatud sarikad. Punase kasti sees kahjustunud pärlin

¹⁵ K. Bõlau. Tavalisemate meil püstitatavate hoonete ehituskonstruktsioonidest ja nende omavahelisest suhtuvusest. Tallinn 1938, lk



Foto 17



Foto 18



Foto 19

Vihmaveesüsteem

Hoonel on pinnapealsed rennid, veranda osal ehitusaegsed (1988 aasta) ripprennid. Hoone tänavapoolsel küljel ning trepikojal on säilinud vanad vihmaveetorude lehtrid (foto 21). Hoone hoovipoolsel küljel ning verandal on varasematega sobivad uued (foto 20).



Foto 20



Foto 21

Vihmavee juhtimiseks hoonest kaugemale on maja ümbritsevasse betooni lõigatud sooned (fotod 22, 23). Kahjuks puudub soontes kalle või on see isegi maja suunas.



Foto 22



Foto 23

Uksed

Hoone mõlemad välisüksed on säilinud originaalid (fotod 24, 25), verandale viiv uks (foto 26) on uue veranda ehituse aegne (1988 aasta) originaalukse koopia.. Endiste elanike sõnul ei ole uste värvilahendust kunagi muudetud.

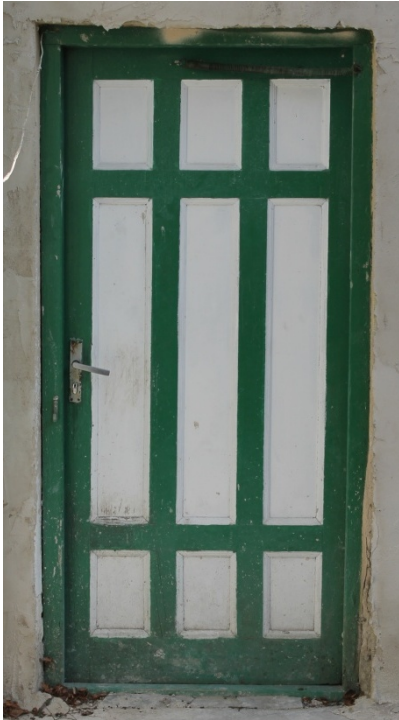


Foto 24



Foto 25



Foto 26

Kõik siseüksed on puidust tahveluksed ja säilinud maja ehitusajast. Täpsem tabel erinevate siseuste kohta on lisamaterjalide hulgas (Lisa 7). Kõikide siseuste hinged on algsed, kuid teise korruse korteris on osa hingedest historitsismile iseloomulikud nupuga. (Lisa 6).



Foto 2. Esimese korruse algsed ukselingid



Foto 28. Teise korruse ukselingid

Aknad

Hoone erinevad aknad on kantud tabelisse (lisa 7) ja väärtuslike detailide skeemile (lisa 6).

Veranda aknad on tehtud algsete eeskujul 1988 aastal.

Maja põhimahus on säilinud ehitusaegsed aknad. Osaliselt on tegu tõenäoliselt akende taaskasutusega, sest mitme akna puhul on näha prosspulkade asetuse muutmist (foto 29).

Kõik hoone põhiosa aknad avanevas sissepoole (foto 34), imposte vanadel akendel ei ole ja akna framuugiosa toetub alumistele raamidele, ning on ees pööradega.



Foto 29. Trepikoja aken

Ehitusaegsetel akendel on kahte tüüpi lattkremoonid (fotod 30-33, lisa 6), üheraamilistel akendel väikesed käepidemed ning need suletakse pööradega.



Foto 30. Kremoon 1



Foto 31. Kremoon 1



Foto 32. Kremoon 2



Foto 33. Kremoon 2



Foto 34

Aknad on olnud pikalt hooldamata, mistõttu värv on koorunud ja kitt pudeneb (foto 34).

Erandiks on trepikoja kaguseina asuv aken (foto 29), mis on nähtavalt väga halvas seisukorras. Hetkel on osa akendest kaetud fassaadivärviga.

Korter 1

Korteris on osaliselt ümber ehitatud 1986. aastal. Seinad on krohvitud ning värvitud, elutoas (tuba 1) on seinas tapeet. Elutoa põrandal on 1986 aastal paigaldatud parketiga, köögis hilisem kahhelplaat, teised põrandad kaetud värvitud puitkiudpapiga (soome papp). Säilinud on ehitusaegsed põrandaplaadid tänavapoolse välisukse juures. (foto 35, lisa 6). Koridoris ja kahes toas (toad 2 ja 3) säilinud krohvlaed ja peegelvõlvid. Elutoas on laes valgeks värvitud pingupapp (foto 36). Pingupapi serva katab profileeritud piirdeliist. Elutoas on säilinud ka tapeedi serva liist. Visuaalselt lagi väga heas seisukorras.



Foto 36. Ehitusaegsed põrandaplaadid



Foto 37. Tapeediliist ja pingupapist lagi koos servaliistuga esimese korruse elutoas

Kuna 1986 aastal viidi korter üle keskküttele, elutoa ahi ehitati kaminaks ümber.



Foto 38. Algsest ahjust ehitatud kamin elutoas



Foto 39. Algse ahju säilinud külj magamistoa poolsel küljel

Korter 2

Korteriplaani lahendus vastab 1934 aastast pärinevale projektiparandusele, ja hilisemad remondid on seisnenud peamiselt tapeedi värskendamises.

Korteris on peegelvõlvidega krohvlaed ja värvitud laudpõrandad. Tubade põrandalauad on kaetud värvitud puitkiudpabiga.

Lagi on pragunenud, ja krohv laepinnast eemaldunud. Tõenäoliselt on osaliselt põhjuseks katuse lekked näiteks neelukohtade valtsidest. Samas aukude servadest on näha, et krohvi paksus on veidi üle 1 cm, ehk suhteliselt minimaalne.



Foto 40. Tapeedi ülemine serv ja puitliist sahrvis

Teise korruse seinad on kaetud pingupapi ja tapeediga kuni puitliistuni, mille kohal algab krohvitud peegelvõlvi osa (foto 40).

Niiskusest tingitult on papp seinas veninud ning hakanud lakkima.



Foto 41. Vaade välisuksele korter 2 koridoris

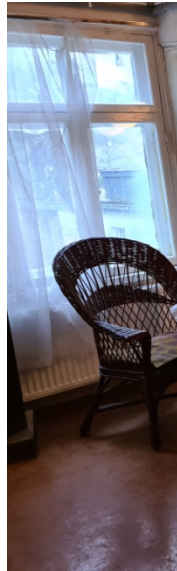


Foto 42

Vannitoa põrand on valatud ja õhukesed seinad on voodrilauast.. Säilinud on malmvann ja vannitoa ning koridori vaheline väike aken (fotod 43,44).



Foto 43. Vannitoa laudsein ja aken



Foto 44. Vannitoa aken koridori poolt

Korteris on säilinud glasuorpottidest ahi (foto 45) ja pliit (foto 46).



Foto 45



Foto 46

Kõik korteri siseksed, aknad ja sulused on algsed.

3. Väärtused

Hoone asub Nõmme miljööväärtuslikus piirkonnas ning on 2008 aastal toimunud inventeerimise kohaselt hinnatud väärtuslikuks. Arhitektuurilooliselt ei ole tegu silmapaistva hoonega. Tegu on "poolprofessionaalide" kavandatud ja säästlikult rajatud üürimajaga. Koos teiste piirkonna 1920. aastate lõpus 1930. aastate alguses ehitatud majadega moodustab see aga tuntava terviku ja hoone ehituslugu illustreerib ilmekalt Nõmme arengu üht ajajärku. Seetõttu võib seda pidada tüüpiliseks Nõmme majaks, mis sisuliselt annabki hoonele väärtuse.

Hoone on säilinud suhteliselt autentselt, muudatusi on tehtud vaid üksikuid.

Aknad ja ukSED on hoone põhiosas ehitusaegsed (lisa 7), sealhulgas ka korter 2 välisukse ning veranda topelüksed.

Teisel korrusel on säilinud kõik, esimese korruse korteris enamus suluseid (lisa 6, fotod 30 - 33).

Esimesel korrusel kaks algelt plaaditud põrandat (lisa 6, foto 36). Heas seisukorras olev trepi käsipuu.

Korteris 1 on kolmes ruumis säilinud (toad 2, 3 ja koridor) peegelvõlvlaed (lisa 6) ning elutoas (tuba 1) olev pingupapist lagi ja tapeedi ülemist piiri tähistav kitsas puitliist (foto 37).

Teises korteris on säilinud kõik laudpõrandad, aknalauad, peegelvõlviga krohvlaed, tapeedi ülemist piiri tähistav kitsas puitliist (foto 40) kõigis ruumides. Vannitoas on laudsein ning väike aken laudises (foto 43,44), emailleeritud malmvann. Köögis on säilinud pliit (foto 46) koos kõigi detailidega (ka vasest veekatel), alles on algne sahver.

Kõiki eelpool loetletud väärtuslikke detaile on võimalik säilitada ning need lisavad hoone üldilmele ehitusaegset essentsi. Seisukord on kirjeldatud peatükis nr. 2.

4. Säilitamise ettepanekud

Selles peatükis on lisaks säilitamise ettepanekutele toodud välja ka maja säilimise huvides vajalikud üldised tööd.

- Terve tänavalõigu hoonestus on kruntide jagamise tulemusel suhteliselt tihe. Kerese 18 hoone puhul on veranda seinast kagusuunal kinnistu piirini ruumi 8,5 m, mis annab ehituspiirini 5,5 m, 1988 aastal uuendatud verandaga koos annaks see 8m. Samas on Kerese 18 ja 20 hoonetevaheline kaugus 19 m ja seda vähendades hakkaks Kerese 18 hoone domineerima miljööliselt väga väärtuslikuks hinnatud Kerese 20 hoone üle. Antud punkt on puhtalt teoreetiline, sest omanikel ei ole plaanis hoone mahtu muuta.
- Alustuseks tuleb konsulteerida ehitusinseneriga ja panna paika tööde täpne maht ja järjekord. Hinnata tuleb katusekonstruktsioonide seisukorda.
- Hoone vundamendi ümber tuleb paigaldada hüdroisolatsioon ja drenaaž.
- Korrastada hoone aknad. Vajadusel teha puiduparandused, asendada klaasimisliistud kitiga, katta linaõlivärviga. Lengide välimised küljed viimistleda rohelise värviga.
- Puhastada katused ja vihmaveesüsteem lehtedest ning okastest (iga-aastane hooldus).
- Hoone tänavapoolsel fassaadil tuleb eemaldada kogu lahtine värv. Kuna eelmisel (1988 a.) värvimisel on silikaatvärv kantud lubivärvi kihtide peale, mitte krohvile, siis arvatavasti tuleb eemaldada kogu silikaatvärv. Krohvimistöodel jälgida, et uue krohvi struktuur oleks võimalikult sarnane algsele. Uus värv kanda peale pintsliga.

- Kaaluda võiks hoone esialgse värvilahenduse (valge/roheline) taastamist.
- Roostes võrkaed asendada lippaiaga. Algne lippaed on olnud valge roheline servalatiga (foto 5).
- Trepikojas tuleks säilitada originaal põrandaplaadid ja trepiipiire. Taastada võiks algse triibuga värvilahenduse, kus seina ülaosa on värvitud valgeks. Asendada keldriukse katkise lingi puit või terve link samatüübilisega.
- Korter 1: säilitada olemasolevad peegelvõlvidega krohvlaed tubades 2 ja 3 ning koridoris. Säilitada tänava poolse sissepääsu plaatpõrand ja siseuksed. Säilitada tuleks elutoa (tuba 1) pingupapist lae ning lae ja tapeedipinna servas olevad puitliistud. Teistes ruumidas võiks kaaluda tapeedi serva tähistava lihtsa profiiliga puitliistu taastamist, puudevate ukse linkide (vannituba ja tuba 3) asendamist ülejäänute eeskujul. Parandada kaminaks ümber ehitatud pottahi tubade 1 ja 2 vahel, säilitada messingust siibrinupp, asendada katkised ahjupotid.
- Korter 2: säilitada siseuksed, sealhulgas ka veranda ning korteri topeltuksed, kõikide uste ning akende säilinud sulused, aknalauad, säilinud puitpõrandad ja tapeedi ülemist serva tähistavad liistud.

Köögis tuleks säilitada puupliit, koos vaskse veekatlaga. Kuna korteri krohvlaed on halvas seisus, tuleb lahtine krohv lagedelt ja peegelvõlvideelt eemaldada, kontrollida lahtise krohvi all puitkonstruktsioonide seisukorda, teha lubikrohviga parandused ja värvida lubivärviga valgeks. Korteri pingupapiga kaetud seinad lokivad tugevalt, seega tuleb olemasolev papp asendada uuega, mis annab võimaluse toolvärgi vahede soojustamiseks seinas ja ka ehk radiaatori torude viimiseks seinasse.

Vannitoas peaks säilitama vähemalt osaliselt laudise ning akna.

Kokkuvõte

Töös käsitletud objekti üldine seisund on kokkuvõtlikult rahuldav. Esimeses järjekorras vajavad tähelepanu katusekonstruktsioonid ning kaitse pinnasest lähtuva niiskuse eest. Samuti tuleb tähelepanu pöörata akendele, et tagada nende säilimine. Majas on säilinud rohkelt algupäraseid detaile, mida peab kindlasti maja omanäolisuse huvides säilitama. Õnneks võib tõdeda, et säilinud detailide hulk tuleneb omanike soovist hoida maja algupärast ilmet, ning majal ei ole esinenud puuduva hooldusega perioode.

Kõige kehvemas seisus on hetkel katuse kandekonstruktsioonid, mille seisukorra kohta tuleb võtta pädeva spetsialisti hinnang. Antud hinnangust lähtuvalt tuleks maja korrastamine planeerida etapiliselt nii, et kõik oleksid omavaheliselt loogilises järjestuses.

Usun, et hoone omanikel õnnestub säilitada maja omapära ja seda ka hoones sees.

Kasutatud kirjandus ja teised allikmaterjalid

Arhiiviallikad

Nõmme linna reljeefpilaan ja planeerimise kava, 1929. Eesti Rahvusrhiiv (f) T-6 (n) 3 (s) 1593 (l) 1

Personal-Buch der Evangelisch-Lutherischen St.Olai 1928-1939. Tallinna Linnaarhiiv (f) 236 (n) 1 (t) 53 (l) 478

Tallinna Linnaplaneerimise Ameti arhiiv, Nõmme linnaosa, Kerese tn. 16

Tallinna Linnaplaneerimise Ameti arhiiv, Nõmme linnaosa, Kerese tn. 16 ja 18

Tallinna Linnaplaneerimise Ameti arhiiv, Nõmme linnaosa, Kerese tn. 20

Toimik 5926 P. .Kerese tn. 18.Tallinna Linnaarhiiv (f) R - 413 (n) 5 (t) 5356 (l)

Internetiallikad

Maa-ameti geoportaal. <https://xgis.maaamet.ee/xgis2/page/app/maainfo> (vaadatud 1.4.2021).

<https://www.legacy.com/obituaries/lowellsun/obituary.aspx?n=george-vogelsang&pid=197819734> (vaadatud 21.04.2021)

Kirjandus ja publitseeritud allikad

M. Mändel. Tehismaterjalid Eesti 20. sajandi arhitektuuris. Tallinn 2019

Artiklid

Kuulutuste veerg - Päevaleht. 30.04.1937

Nõmme uus linnavalitsus rohkete ülesannete eel - Päevaleht 23.02.1930

Põnevus Nõmme majaomanike hulgas. - Postimees 27.02.1929

Riigi Teataja nr. 113 21.12.1927

Teated -Nõmme sõnumid 14.10.1933

Suulised allikad

Lõhmus, Leho, kirjavahetus 15.04.2021

Pappa, Ingrid, intervjuu 18.04.2021

Tartlan, Tiit, intervjuu telefoni teel 14.04.2021

LISAD

LISA 1: Osa "Nõmme linna reljefpilaan ja planeerimise kava" kaardist

LISA 2: Projekt aastast 1928

LISA 3: Projekt aastast 1929

LISA 4: Projekt aastast 1931

LISA 5: Projekt aastast 1934

LISA 6: Väärtuslike detailide asukoha skeem

LISA 7: Siseuste tabel

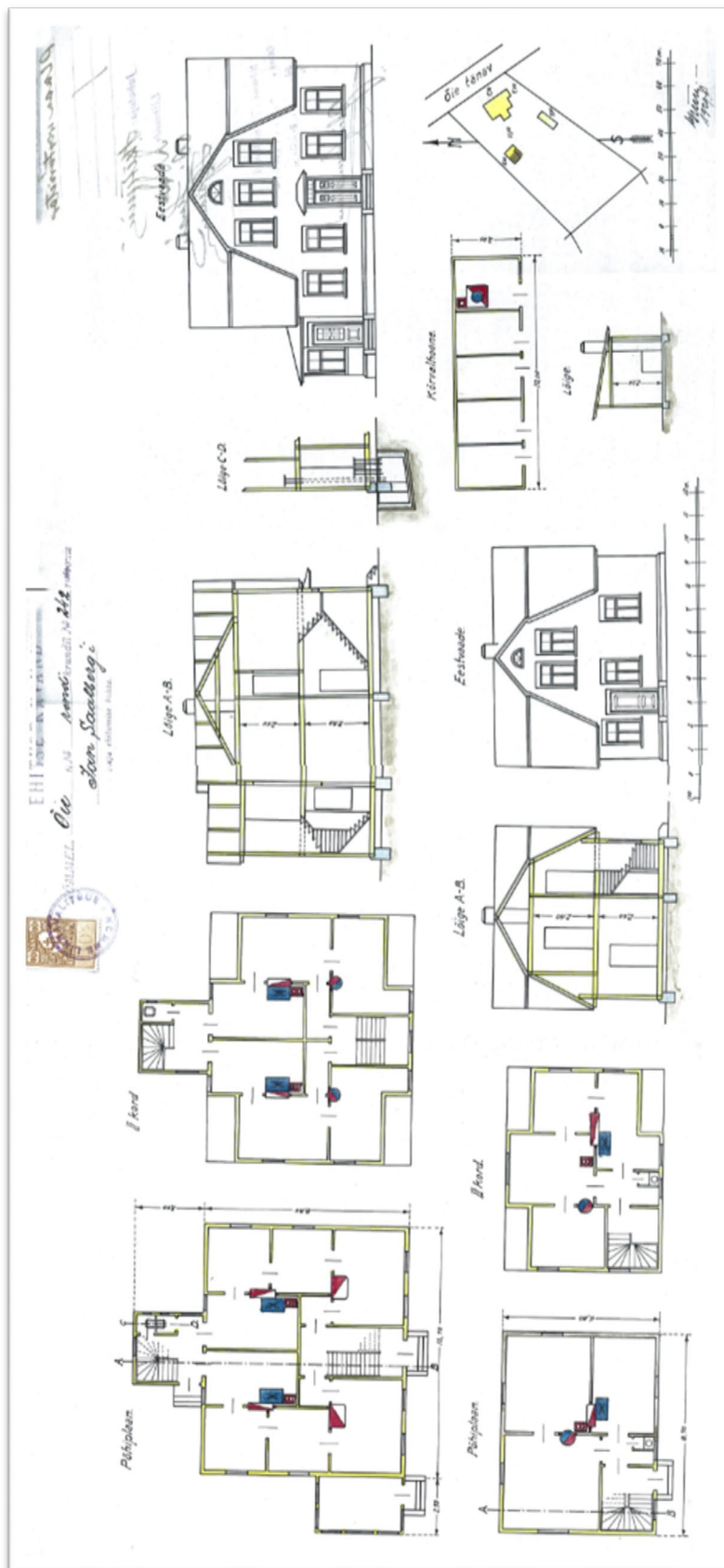
LISA 8: Akende tabel

LISA 1: Osa "Nõmme linna reljefiplaan ja planeerimise kava" kaardist¹⁶



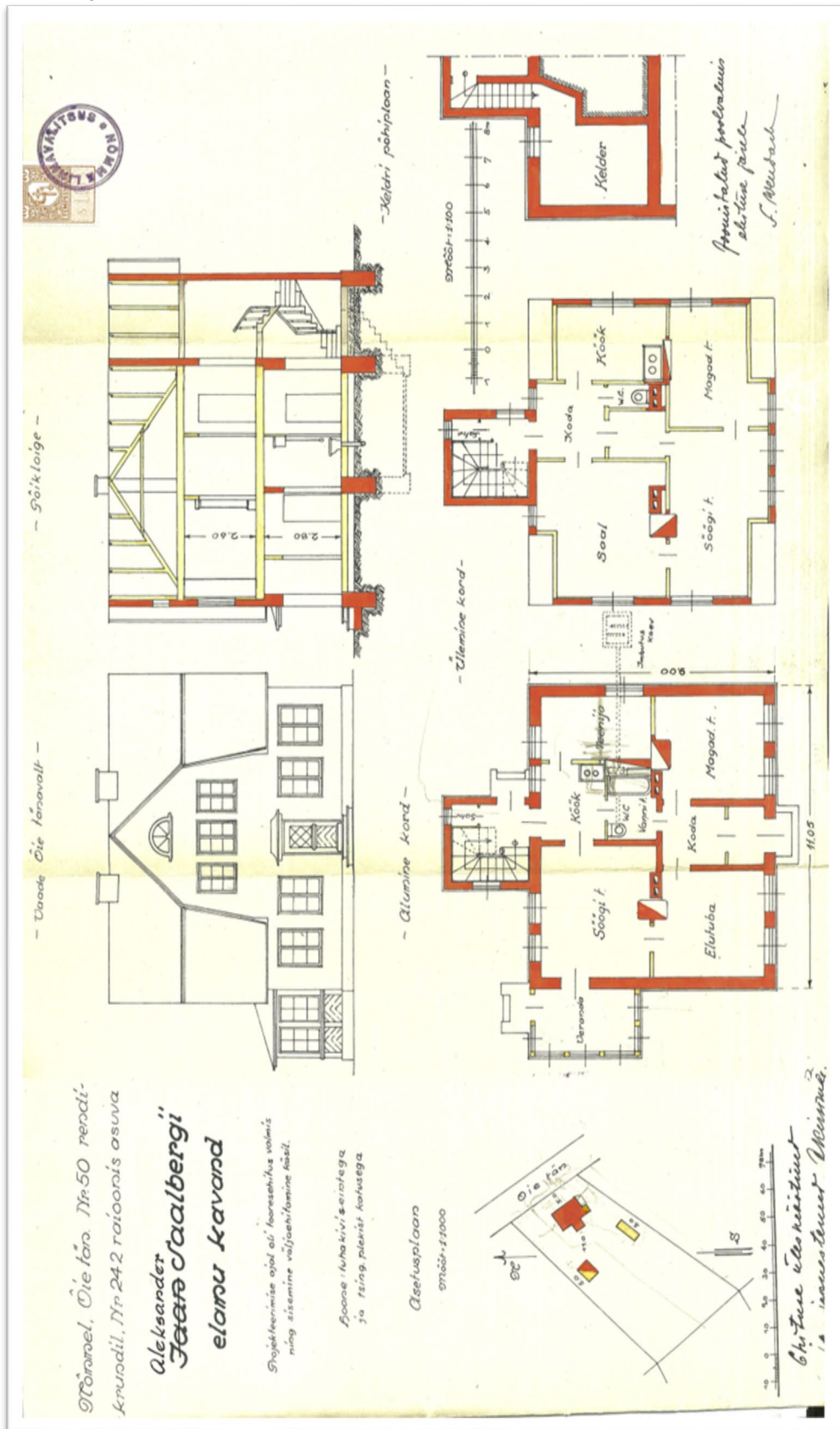
¹⁶ Eesti Rahvusrhiiv (f) T-6 (n) 3 (s) 1593 (l) 1

LISA 3: Projekt aastast 1929¹⁸



¹⁸ A. Grünberg. Projekt aastast 1929. Tallinna Linnaplaneerimise Ameti arhiiv, Nõmme linnaosa, Kerese tn. 16 ja 18

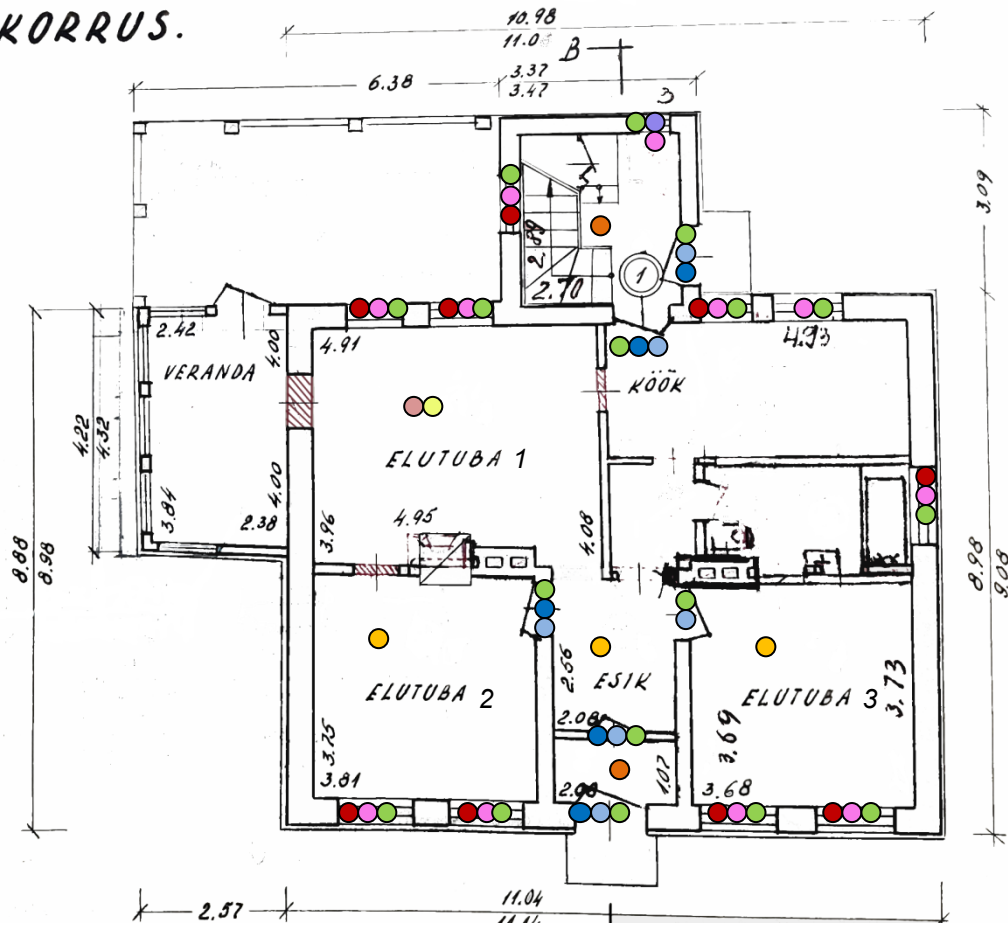
LISA 4: Projekt aastast 1931¹⁹



¹⁹ J. Kirsimägi, F. Wendach. Projekt aastast 1934 Tallinna Linnaplaneerimise Ameti arhiiv, Nõmme linnaosa, Kerese tn. 16 ja 18

LISA 6: Väärtuslike detailide asukoha skeem

1. KORRUS.



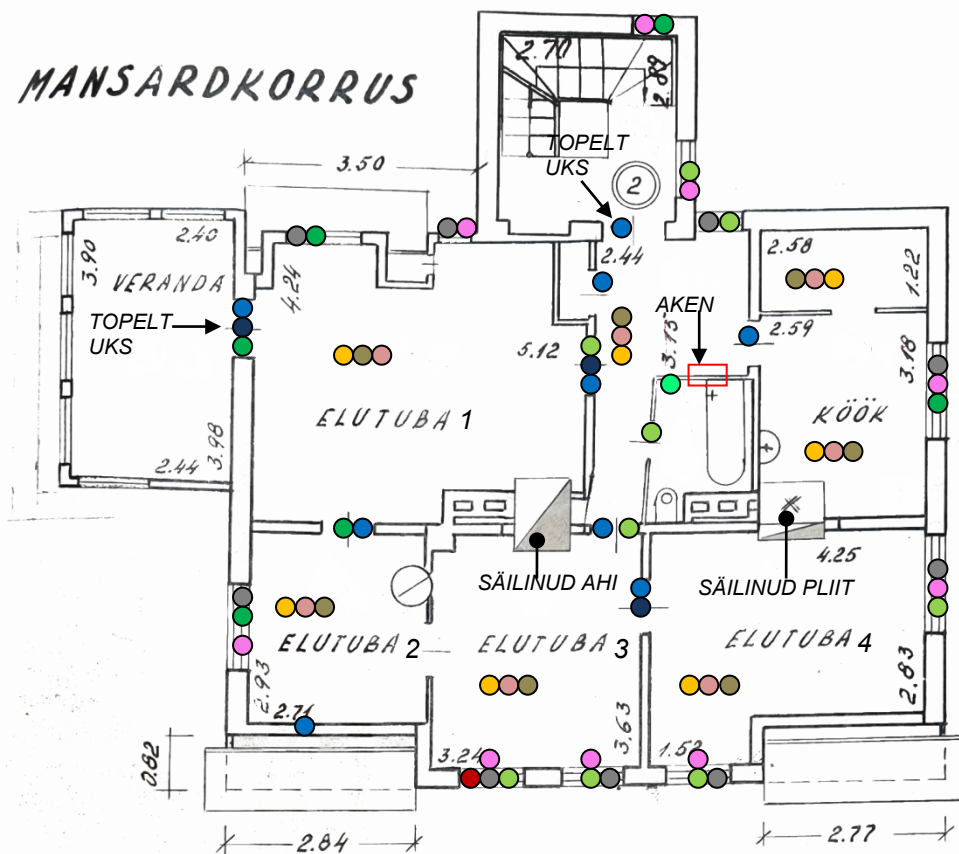
Ehitusaegsed detailid

- Uks
- Ukselink
- Ukselingi plaat
- Ukse hinged (tüüp 1)
- Ukse hinged (tüüp 2, nupuga)

- Aken
- Kremoon (tüüp 1)
- Kremoon (tüüp 2)
- Pöörad
- Käepide aknal
- Akna hinged (tüüp 1)
- Akna hinged (tüüp 2, nupuga)
- Algne aknalaud

- Põrandplaadid
- Peegelvõlv
- Tapeeti raamiv liist
- Pingupapist lagi

MANSARDKORRUS



Ehitusaegsed detailid

- Uks
- Ukselink
- Ukselinki plaat (tüüp 1)
- Ukselinki plaat (tüüp 2)
- Ukse hinged (tüüp 1)
- Ukse hinged (tüüp 2, nupuga)

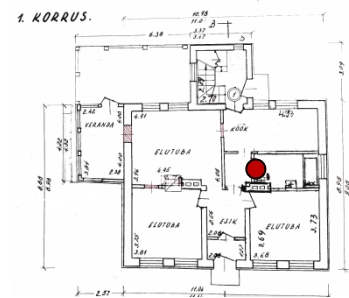
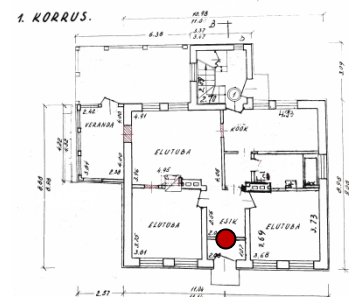
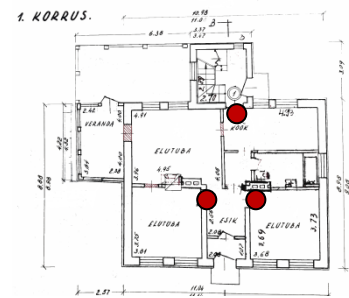
- Aken
- Kremoon (tüüp 1)
- Kremoon (tüüp 2)
- Pöörad
- Käepide aknal
- Akna hinged (tüüp 1)
- Akna hinged (tüüp 2, nupuga)
- Algne aknalaud

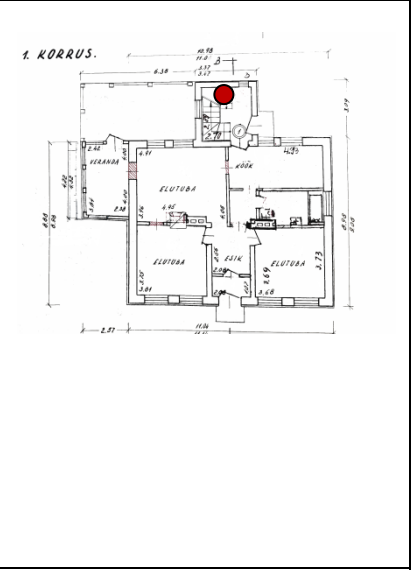
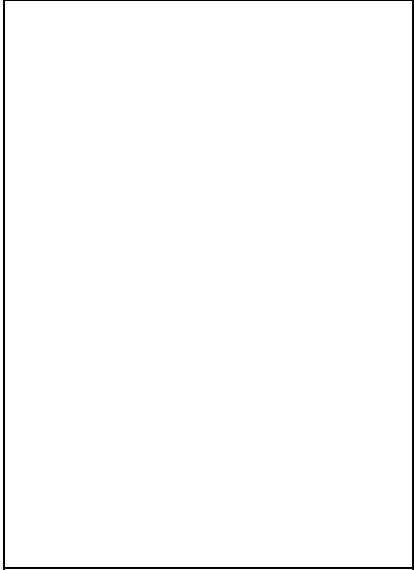
- Põrandaplaadid
- Peegelvõlv
- Tapeeti raamiv liist
- Pingupapist lagi
- Laudpõrand
- Laudissein

LISA 7: Siseuste tabel

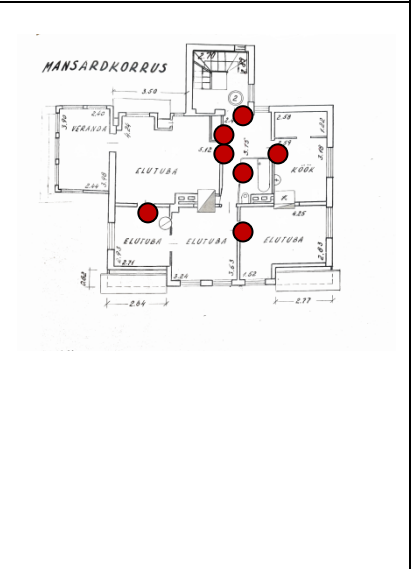
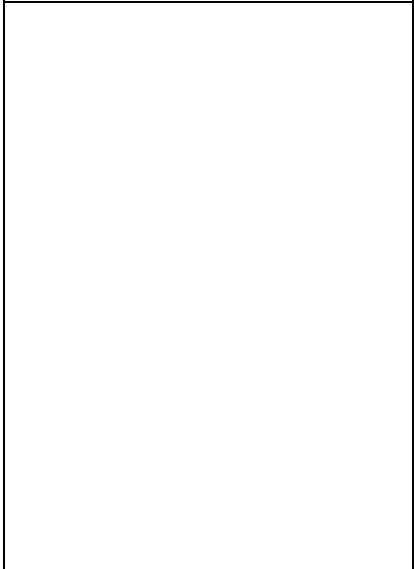
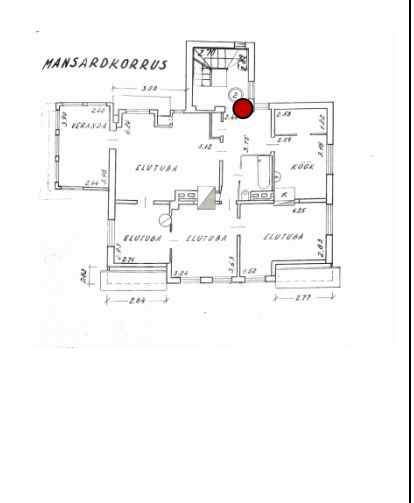
UKSED

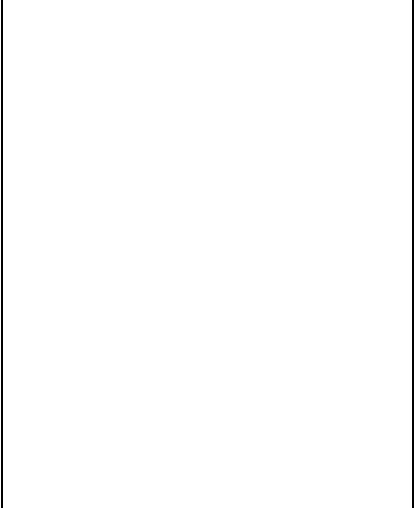
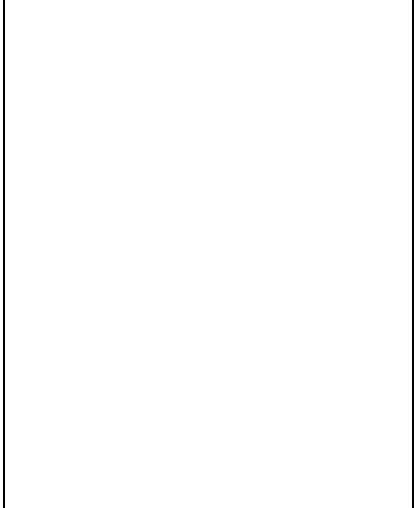
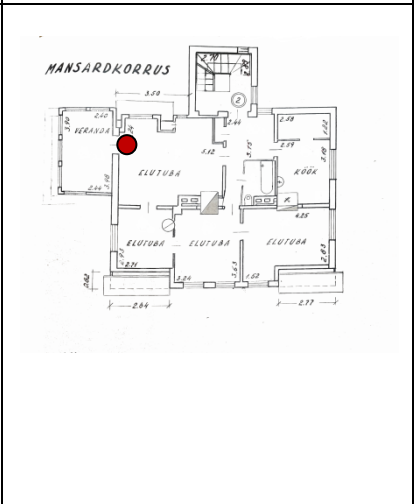
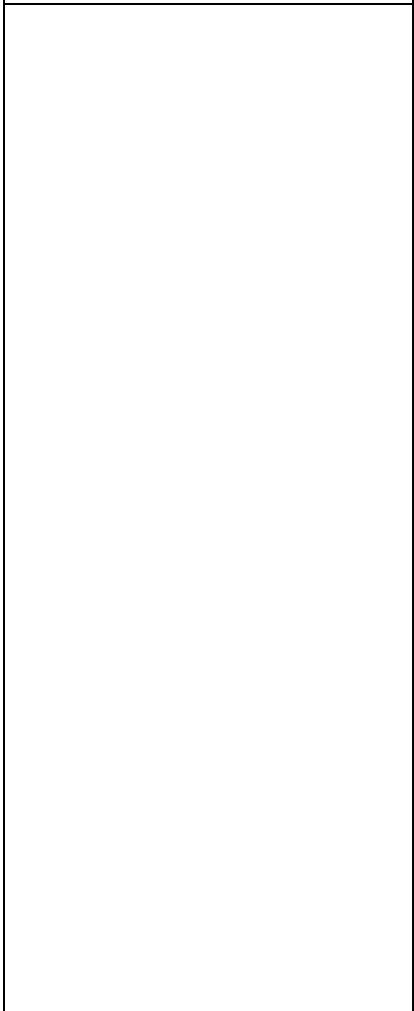
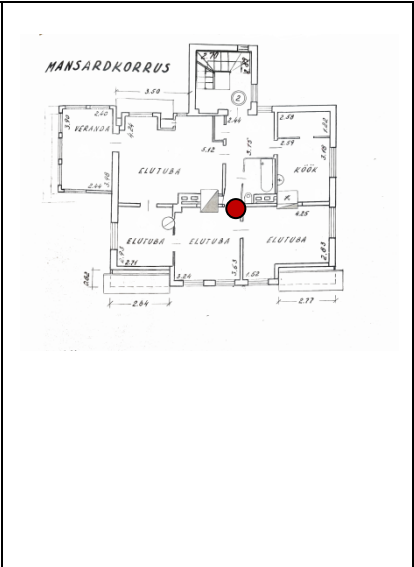
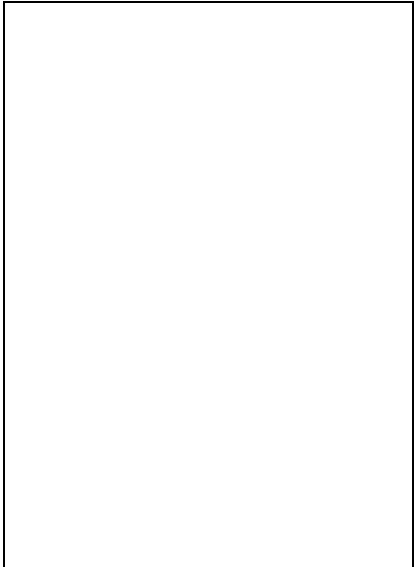
Esimene korrus

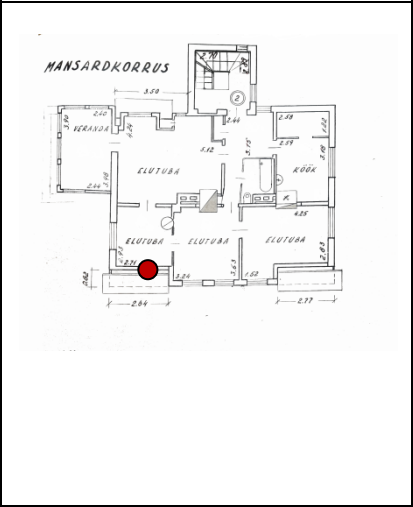
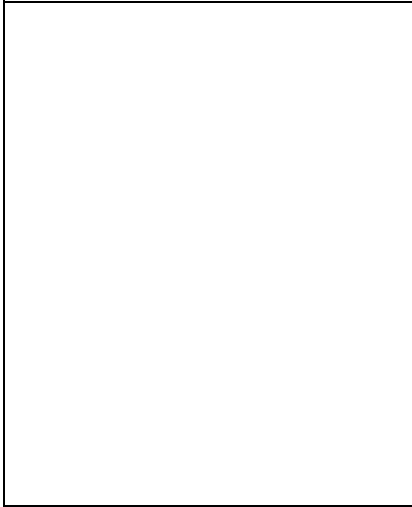
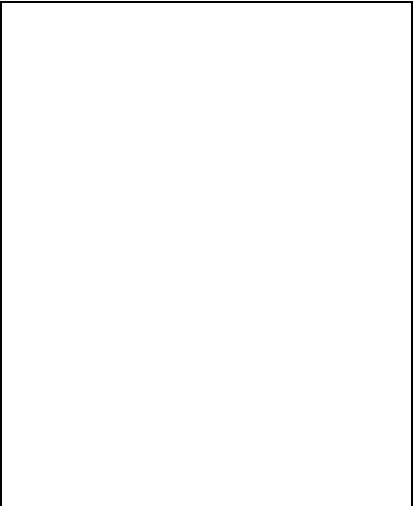
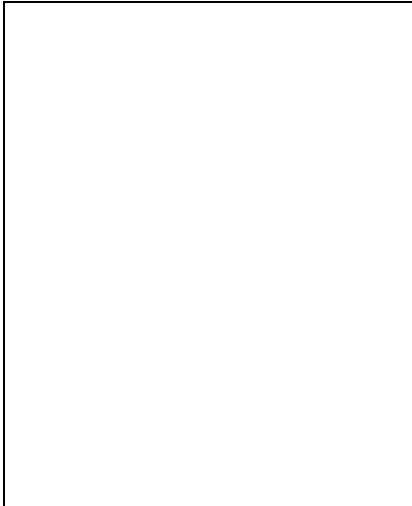




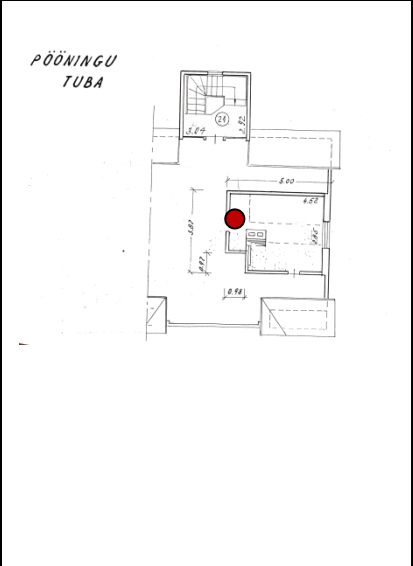
Teine korrus

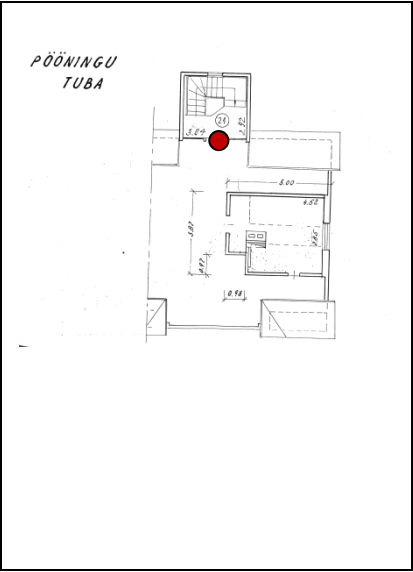
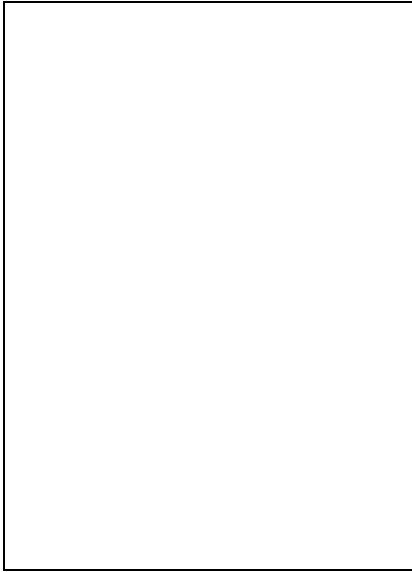






Pööning





LISA 8: Akende tabel

AKNAD

