

EESTI KUNSTIAKADEEMIA  
Kunstikultuuri teaduskond  
Muinsuskaitse ja konserveerimise osakond

Mirje Tammaru

## **OJAKÄÄRU TALU TEHNILISE SEISUNDI KIRJELDUS NING RENOVEERIMISETTEPANEKUD**

Ojakääru, Koluvere küla, Lääne-Nigula vald, Läänemaa

2017/2018 õppeaasta  
Arhitektuuri konserveerimise ja restaureerimise täiendkoolituskursuse lõputöö

Tallinn 2018

<b>SISSEJUHATUS</b> .....	2
<b>1. OJAKÄÄRU TALU AJALOOLINE ÜLEVAADE</b> .....	3
<b>2. OJAKÄÄRU TALU VÄÄRTUSED</b> .....	5
<b>3. MATERJALIKASUTUS, VÄÄRTUSLIKUD DETAILID JA TEHNILINE SEISUKORD</b> .....	6
<b>3.1 Vundament</b> .....	6
<b>3.2 Seinad ja välisviimistlus</b> .....	6
<b>3.3 Katus</b> .....	7
<b>3.4 Aknad</b> .....	7
<b>3.5 Uksed</b> .....	8
<b>3.6 Küttekolded ja korsten</b> .....	10
<b>3.7 Põrandad</b> .....	11
<b>3.8 Laed</b> .....	11
<b>3.9 Siseviimistlus</b> .....	11
<b>3.10 Muud hooned ja rajatised</b> .....	12
<b>3.11 Õu ja aed</b> .....	13
<b>4. SÄILITAMISE JA RENOVEERIMISE ETTEPANEKUD</b> .....	14
<b>4.1 Vundament</b> .....	15
<b>4.2 Seinad ja välisviimistlus</b> .....	16
<b>4.3 Katus</b> .....	16
<b>4.4 Aknad ja uksed</b> .....	16
<b>4.5 Küttekolded ja korsten</b> .....	17
<b>4.6 Põrandad ja laed</b> .....	17
<b>4.7 Siseviimistlus</b> .....	18
<b>KOKKUVÕTE</b> .....	19
<b>KASUTATUD KIRJANDUS JA TEISED ALLIKMATERJALID</b> .....	20
<b>LISAD</b> .....	21

# SISSEJUHATUS

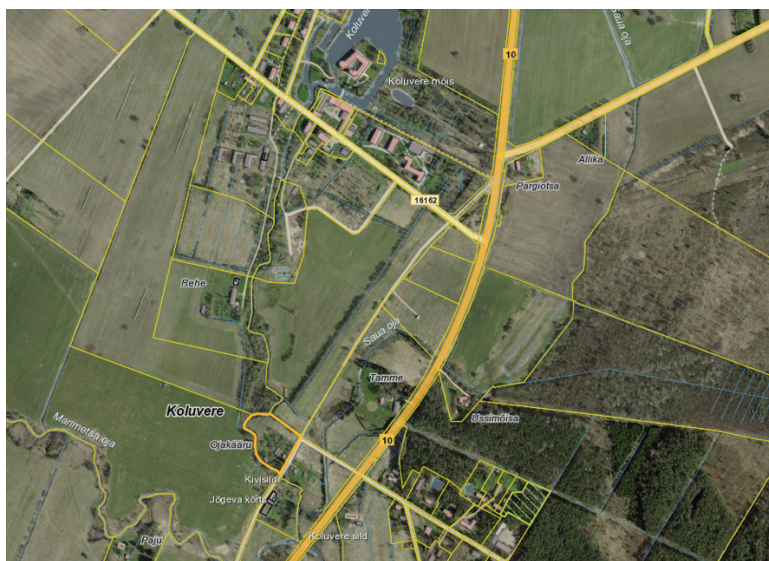
Ojakääru talu asub Lääne maakonnas, Lääne-Nigula vallas, Koluvere külas. Talu ehitusaastaks oli ostu-müügi kuulutusel märgitud 1925.a. Ojakääru talu ei ole riikliku kaitse all.



1. Ojakääru talumaja fassaad läänest ja idast

Töö autor on valinud töö teemaks Ojakääru talu kuna see talukompleks sai hiljuti perele maakoduks soetatud. Plaan on talu renoveerida aastaringselt elamiskõlblikuks, väärtustades vana maja, kasutades õigeid, vana maja säästvaid renoveerimisvõtteid.

Kinnistul asub kolm hoonet – elumaja, ait-laut ja saun. Tänapäevaks on rahuldavalt säilinud elumaja, kuid ait-laut ja saun on halvas seisukorras. Käesolev töö käsitleb peamiselt elumaja. Väliuuringud teostati märtsis ja aprillis 2018.a.



2. Asukohaplaan Koluvere lossi, Jõgeva kõrtsi ja Ojakääru taluga. Maa-ameti geoportaal



3. Krundiplaan. Ojakääru talu koos Saueaugu talu ja Jõgeva kõrtsiga. Maa-ameti geoportaal

## 1. OJAKÄÄRU TALU AJALOOLINE ÜLEVAADE

Ojakääru talu (algne koha nimi oli Oja) ehitusaastaks on arvatud 1925. Talu ehitamise kohta ei ole säilinud plaane ega muid dokumente, mistõttu põhineb see teadmine valla elanike nimekirjadel ja kaartidel, kus alates 1925. aastast on Ojakääru talu (Oja nr. A75) kaardile märgitud.<sup>1</sup> (ill 4)



4. Oja talumaakoht nr. A75 on 1925.a kaardile märgitud. ERA.T-3.24.154

<sup>1</sup> Eesti Riigiarhiiv, ERA.T-3.24.154 Koluvere mõisa kaart, 1925

Oja (tänapäeval Ojakäärü) talu on ehitatud vahemikus 1925 - 1930. Elanike nimekirjadest Eesti Vabariigi perioodist 1922-1923.a võib leida Julius Wilumann'i veel Laukna küla elanike seast,<sup>2</sup> „Administratiivosakonna ringkirjad ja valla elanike nimekirjad 1938-1939.a.“ kaustas aga on Julius Vilo (enne eestistamist Wilumann) koos perega juba Oja talus.<sup>3</sup> Maja ehitas Julius Wilumann, kes ametilt oli tiskler. Leiba teenis Julius peamiselt puusärgide valmistamisega<sup>4</sup>. Sellest annab kinnitust ka asjaolu, et maja pööningul leidis ohtralt erinevaid puusärgi detaile lisaks õunakastidele ja puutööriistadele. Julius elas Ojal koos oma 19 aastat noorema abikaasa Benita-Mariega kuni enda surmani 1966.a. Julius ja Benita tegelesid õunakasvatusega. Talus on tänini alles suur kuid metsistunud ja aastakümneid hooldamata õunaaed.

Pärast Juliuse surma jäi talusse pikkadeks aastateks üksinda elama Juliuse lesk Benita-Marie Vilo. Kuna Juliusel ja Benital lapsi ei olnud, jäi maja pärast Benita surma 2006.a tühjalt seisma pikkadeks aastateks.<sup>5</sup> Hiljem käis koht veel paar korda käest kätte, aga ükski hilisematest omanikest ei näinud Ojakäärü talul perspektiivi. Töö autori pere ostis Ojakäärü talu 2017. aasta suvel, nähes selles kohas erilisust ning suurt potentsiaali saada perele armsaks maakoduks.

Talu ehitamise ajal kuulus Ojakäärü (Oja A75) Kolovere valda, 1930 – 1938 Kolovere-Kalju valda, Kullamaa kihelkonnas. 1939.a rahvaloenduse järgi elasid Oja talus Julius Vilo, Benita-Marie Vilo ja Helle-Hildegard Vilo.

XX sajandi alguses domineeris külamaastikul ikka rehemaja. Rehemaja kõrvale hakkas tekkima lahuselamuid.<sup>6</sup> Ojakäärü talu on hea näide, kus elumaja on täiesti eraldiseisev hoone, laut-ait on eraldi. Asunikutalude omanikud olid tihti maata-mehed, vahest sootuks linnast või muude ametite pidajad, mistõttu tihti nappis ka ehitusoskusest.<sup>7</sup> Kel raha rohkem, tellis arhitektilt projekti ning ehitas uhkema maja. Ojakäärü talu on hästi lihtne ja tagasihoidlik. Küll aga on majale ehitatud kaks verandat, üks neist täitis eeskoja funktsiooni. Maja on ehitatud paekivist vundamendile. Seinad on rõhtpalkidest, kaetud horisontaalse poolpunn laudisega. Katuse kandekonstruktsiooniks on ümarpalkidest sarikad. Algseks katusematerjaliks oli sindel, mis 1980ndatel paigaldatud eterniitplaatide all on pööningul hästi näha. Hiljem, nõukogude

---

<sup>2</sup> Eesti Riigiarhiiv ERA.3922.1.30

<sup>3</sup> Eesti Riigiarhiiv ERA.3922.1.192

<sup>4</sup> L. Twerdjanski, Suuline vestlus autoriga, 15. IX 2017.

<sup>5</sup> E. Vilumaa, Julius Vilo vennapoeg. Suuline vestlus autoriga 20. IV 2018.

<sup>6</sup> E. Lutsepp, Meie talutraditsionalism. Sirp 22. II 2008, <http://www.sirp.ee/s1-artiklid/c6-kunst/meie-talutraditsionalism/>

<sup>7</sup> E. Lutsepp. Meie talutraditsionalism. Sirp 22. II 2008

perioodil on välja vahetatud kõik maja aknad ning eeskoja uks. Muus osas on maja säilinud tänaseni üsna algupärasel moel.

Talu asub Koluvere küla keskusest üks kilomeeter lõunas, vana Risti-Virtsu maantee ääres. Kinnistu külgneb idas vana maanteega, lõunas ja läänes Liivi jõega. Kinnistule ulatub ajaloolise Jõgeva kõrtsi (mälestise registri nr 15450) ja Jõgeva kõrtsi kivisilla (mälestise registri nr 15451) kaitsevöönd. Sild ja kõrts on vaadeldavad taluõuelt (ill 5).



5. Vaade talu õuelt. Jõgeva kõrtsi kivisild 1. ja Jõgeva kõrtsi vare

6. Vaade talu tee äärest Jõgeva kõrtsile 1980.a. Foto: HM F 1387:33 Ff. Haapsalu ja Läänemaa Muuseumid

## 2. OJAKÄÄRU TALU VÄÄRTUSED

Ojakääru talu asub Liivi jõe kallastel, otse Jõgeva kõrtsi ja Jõgeva kõrtsi kivisilla vahetus läheduses. Ojakääru talu ei oma olulist kultuuriloolist väärtust, küll aga omavad seda kõrts ja sild, millega kinnistu vahetult piirneb. Üle jõe, kõrtsi ees asuval põllul peeti vanadel aegadel kuulsaid Koluvere laatasid, kus kõvasti kaubeldi ning laadapäeva lõpus Jõgeva kõrtsis lõõgastuti. Teadaolevalt päädis nii mõnigi laadapäev kõrtsis käratsemise ja kohtujuhtumiga.<sup>8</sup> Jõgeva kõrtsi ja kivisilla vahetu lähedus tõstab ka Ojakääru koha väärtust, vähemasti tänaste omanike silmis. Seda enam, et Ojakääru talu omaniku esivanemad on Koluverest pärit ning omaniku isal ja onul on jätkuvalt lugusid rääkida sillast, kõrtsist, Koluvere mõisast, krahv von Buxhoevdenist, kauplusest kõrtsis, sõjaaegsetest juhtumitest ja paljust muust kodulooliselt põnevast.

<sup>8</sup> Eesti Ajalooarhiiv, EAA.5054.1: Koloveri vallakohtu protokollid, 28.04.1886-22.02.1888

### 3. MATERJALIKASUTUS, VÄÄRTUSLIKUD DETAILID JA TEHNILINE SEISUKORD

#### 3.1 Vundament

Vundament on laotud paekivist. Mitmes kohas on vundamendis praod ning kivid on müürist välja vajunud. Hoone idaküljel on vundament väljapoole kummis. Lõunapoolses nurgas on nurgakivi välja vajunud. Vundamendi peal on plekiga veelaud, mis on kaotanud oma õige kalde väljapoole. Kohati on kalle isegi sein suunas, mis võimaldab sademetel veelgi hõlpsamini sein sisse pääseda (ill 7).

Vundamendi deformeerumise põhjuseks on suur kuusk, mille tüvi asub kahe meetri kaugusel majast, kuuse juured on ajanud end vundamendi alla. Veelaud on vajunud valesse asendisse tõenäoliselt seetõttu, et sein on vajunud allapoole pehkinud palkide pärast.

#### 3.2 Seinad ja välisviimistlus

Maja välis- ja siseseinad on tahatud rõht-palkidest, palgivahed on takutatud. Maja lõunapoolsel küljel on palkseina seisukord kohati halb, küll aga seinad on sirged. Akende alt on palk täiesti pehkinud, laudise tagant on sein seest tühi. Maja on väljast viimistletud horisontaalse voodrilauaga. Kohati on katki ka laudis (ill 8). Maja otsaseintel, katusealuse kolmnurksel räästaväljal on voodrilaud asetatud vertikaalselt, laudade alumised otsad on lõigatud teravaks, moodustades sedasi kena siksakilise mustri.

Aknaaluste palkide pehkimise põhjus on tõenäoliselt vihmavesi, mis voolab aknaklaasidelt alla tihendamata kohtadesse aknaraami ja sein vahel. Ka voodrilaud on mõnes kohas katki. Tundub, et tegu on löögi tagajärjel tekkinud mehaaniliste kahjustustega.



7. Vundament veelauga



8. Seinakahjustus

### 3.3 Katus

Maja katus on terve, ei lase kuskilt vett läbi. Katus on algselt kaetud sindliga, mis hiljem on üle löödud eterniitplaatidega. Eterniitplaadid on terved, aga tugevalt sammaldunud. Majal on põnevad sarikaotsad, mis kahtlemata väärivad säilitamist (ill 9).

Sammal katusel on tingitud suure kuuse lähedusest, mis puistab katusele okkaid, mille tulemusel on sinna kinni jäänud tolm, puulehed ja tuulega kantud pinnas. Varjuline koht hoiab hästi ka niiskust, mis kõik soodustab sambla teket (ill 10).



9. Sarikate otsad



10. Sammaldunud katus

### 3.4 Aknad

Maja aknad on välja vahetatud tõenäoliselt 70ndatel (ill 11 ja 12), mil kogu maja on üritatud moodsamaks ja mugavamaks muuta. Ainult eeskojale on jäetud vanad originaalaknad (ill 12, A8). Olemasolevatel akendel on kasutatud ilusaid vanu haake ja kinnitusi, mis väärivad säilitamist. Kuna aga kõik aknad lähevad vahetusse, siis tõenäoliselt neid kinnitusi ei saa edaspidi kasutada, kui just vanadel originaalakendel mõni kuskilt puudu ei ole või ongi nad sealt võetud (Lisa 1. Akende ja uste skeem).

Kõik olemasolevad aknaraamid ja klaasid on terved. Maja vanad originaalaknad, mis põõningult välja tulid, on ülevalt horisontaalse neljase jaotusega ning alt kahe poolega aknad. Säilinud on ka algsed veranda aknad (ill 13). Põõningult leitud originaalaknad vajavad restaureerimist.





11. Talumaja aknad A1; A3; A4; A5; A6



12. Talumaja aknad A2; A7; A8 A9



13. Pööningult leitud vanad maja ja veranda aknad ootavad restaureerimist

### 3.5 Uksed

Maja siseuksed on hästi säilinud tahveluksed (ill 14 ja 15). Ühel siseuksel on tahvlijaotus teistest erinev (ill 14). Eeskotta ning verandale viivad uksed on hiljem välja vahetatud, mis nüüd teistest siseustest oluliselt vähemväärtuslikud on (ill 14, U1 ja ill 16, U7). Osadel ustel on säilinud vanad uksekingid ja lukud koos võtmetega (ill 15). Kõikidel ustel on vanad nappudega hinged. Uksed, uksepiidad ja lengid on viimistletud paksu värviga. Majal on kaks sissepääsu, üks veranda kaudu ja teine eeskoja kaudu. Veranda uks on hästi säilinud reljeefse puittahveldusega kahepoolne uks. Säilinud on ka algne karplukk koos vana lingiga (ill 15). Eeskoja uks on hilisemal perioodil välja vahetatud. (Lisa 1. Akende ja uste skeem).



14. Siseuksed U1; U2; U3



15. Siseuksed U4; U4 link ja lukk; U5; U5 hinged



16. Siseuks U7, veranda uks U8 ja U8 hinged

### 3.6 Küttekolded ja korsten

Majas on säilinud võimas ahi, mis on töökorras. Ahi tuleb restaureerida, sest soov on ahjuküte majas säilitada. Ahjusuu ees on väike lee-aset meenutav pliidirõngastega pliidike. Malmist ahjuukselt saab lugeda „G&H Lellep Tartu“. Ahi on sügav ja võlvlaega. Reheahju ja lee-aset meenutav kombinatsioon võimaldas pärast ahju kütmist kuumad söed ahjust välja tõmmata, otse väikese pliidi sisse, sellelt eelnevalt pliidirõngad eemaldades. Pliidil sai sööki valmistada (ill 17). Nii sai suure ahju põrandale puhtaks, et otse puhtale ahju põrandale leib küpsema panna.<sup>9</sup> Suur ahi keset maja ulatub igasse tuppa. Tubades on ahi kaunistatud sokli ja karniisiga, ühes toas on veel ka „kuumakapp“ (ill 18). Ahi on üle võõbatud paksu värviga, ühes toas pruuniks, teises halliks. Kolmandas toas on savipott puhas (ill 19). Suure kiviahju kõrvale on hiljem, tõenäoliselt 1970ndtel ehitatud plekkahi. Ilmselt on üksikul vanainimesel käinud üle jõu suure massiivse ahju kütmine ja küttepuude varumine. Plekkahi on ehitatud korstnajala kõrvale, ulatudes kahte tuppa. Ahi on hiljem korstnast eemale vajunud, mistõttu ei ole ta töökorras. Köögis on puuküttepliit ning soemüür. Pliidil on väike veepada sooja vee tegemiseks. Pliit on töökorras. Korsten on terve.



17. „Leesemega“ ahjuesine

18. „Soojakapiga“ ahi plekkahjuga

19. Karniisi ja sokliga ahi

<sup>9</sup> H. Ojaste. Eesti Vabaõhumuuseum. Kirjavahetus autoriga 23. IV 2018.

### 3.7 Põrandad

Põrandatel on nõukogudeaegne pruuni põrandavärviga värvitud vineer, mille all on säilinud vanad põrandalauad. Põrandad on kohati üles pundunud. Vaid ühes toas ei ole põrandalaudasid kaetud vineeriga. Selles toas on paar põrandalauda katki ning põrand õõtsub. Veranda ja eeskoja põrandad on valatud betoonist.

Kuna põrandatalad asuvad otse mullal ja vundamendil ei ole õhutusavasid, siis on põrandad kohati üles pundunud. Põrandate ülespaisumise põhjuseks on otsene kokkupuude maapinnaga. Maapinna niiskus pääseb põrandataladesse ja -laudadesse, mistõttu on tekkinud kahjustused.

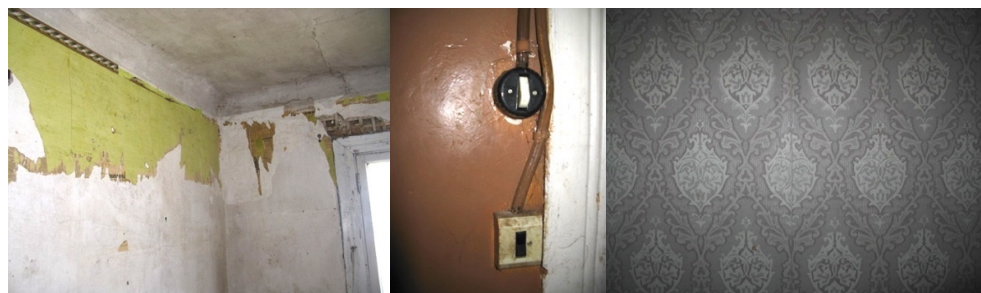
### 3.8 Laed

Ühes toas on põnev peegellagi, mis on kohati viletsas seisus (ill 20). Krohv on suurte tükkidena laest alla kukkunud. Samas, laastudest krohvimatt on terve ja sirge. Ülejäänud tubades ja köögis on laed hilisematel perioodidel üle löödud vineeriga, veranda lagi on kaetud tapeediga. Vineeri ja tapeedi all on säilinud originaalne laelaudis. Laest pudeneb pidevalt värvi.

Nii peegellae krohv kui ka laevärvi koorumine on tingitud maja sisekliimast. Maja on seisnud pikka aega kütmata ja niiske.

### 3.9 Siseviimistlus

Kahe toa seinad on tapeeditud. Tapeedi mustri ja materjali järgi võib oletada, et viimane kiht tapeeti on paigaldatud 1970ndatel (ill 22). Olemasoleva tapeedikihhi all on veel kaks erinevat kihti ning ajalehed aastatest 1935–1938. Ühes toas on tapeet seintelt maha rebitud, ning nähtaval on tapeedi alla pandud ajalehed ja krohvitud sein. Peegellae ja tapeedi ühinemiskohal on mustriiga bordüür (ill 20). Krohvimatt on palkseina peal. Seintel jookseb elektrijuhtmeid erinevatest ajastutest koos lülitite ja harukarpidega (ill 21). Köögi seinad on värvitud pruuniks.



20. Peegellagi ja krohvitud sein

21. Elektripaigaldised

22. Suure toa tapeet

### 3.10 Muud hooned ja rajatised

Ojakäärü kinnistul on kolm hoonet. Talumaja vastas asub ait-laut, mis on kõrgel paesoklil olev rõht-palkhoone. Säilinud on mitmed sepistatud uksehinged, haagid, aidaukse karplukk koos suure aidavõtmega. Hoone ise aga on viletsas seisukorras, lõunapoolses küljes on sokkel lagunenu (ill 23). Plaan on ait restaureerida, remontida sokkel, vahetada pehkinud palgid ning ehitada täiesti uus katus. Aita on plaanis ehitada suvetoad ja majandusruum.

Kolmas hoone kinnistul on 1970ndatest pärinev Rakvere Metsamajandis toodetud kokkumonteeritav freesprussidest saun-puhkemaja „Simo“ (ill 24). „Simo“ oli 1970ndatel ülipopulaarne toode, mida paigaldati ohtralt nii maakodudesse kui ka suvilakooperatiividesse.<sup>10</sup> Saun asub jõe kaldal, postvundamendil. Postid on viltu vajunud, mistõttu on kogu saun viltu. Vajumise põhjuseks on postide ebapiisav sügavus. Lisaks, suurvee ajal uhub jõgi postide ümbert pinnast ära. Samuti trügib poste kevadeti jõe jää.

Saun tuleb lahti võtta, kindlustada vundament ning saun uuesti kokku panna, asendades pehkinud prussid uutega. Saun on plaanis väljastpoolt värvida tõrvaõliga, seestpoolt aga valge linaõlivärviga<sup>11</sup> ning peale taastamist kasutusele võtta, kui suurepärase näide nõukogudeaegsest saunarhitektuurist. Maja ees asub maakivist raketisega salvkaev.



23. Ait-laut



24. Saun „Simo“

<sup>10</sup> E. Leito. Tänapäeva saun. Valgus. 1977.

<sup>11</sup> T. Elvisto, R. Pere. Looduslikud värvid ehituses. Ajakirjade Kirjastus

### 3.11 Õu ja aed

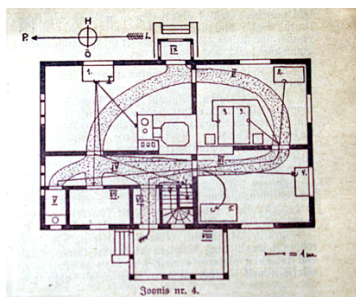
Majapidamisest ja õuealast läände jääb suur õunapuuaed koos marjapõõsastega. Õunapuud on silma järgi hinnates aastakümneid hooldamata, mistõttu on puud metsistunud ning haiged. Istutuplaani hinnates on alust arvata, et aias oli algselt ligi 50 õunapuud. Tänapäevaks on neist kolmandik kas hävinenud või murdunud ja haiguskolletega. Õunaaia säilitamiseks on plaan teha puudele tugev noorenduslõikus ning uuel kevadel saab anda hinnangu aia seisukorra kohta. Talus tegeleti õunakasvatusega ning õunasaaduste tootmisega. Sellele annavad kinnitust lisaks suurele õunapuuaiale ka pööningult leitud õunakastid ning veinivalmistamise atribuutika. On legend, et maja endisaegne omanik, Julius Vilo olla saatnud õunu naaberkülla, valades õunad jõkke<sup>12</sup>. Õueala on kaldega lõunasse, jõe poole. Aias kasvab palju karusmarja- ja sõstrapõõsaid ning pojenge, mis on vana talumaja tarbe- ja iluaias peaaegu et kohustuslikud detailid.

---

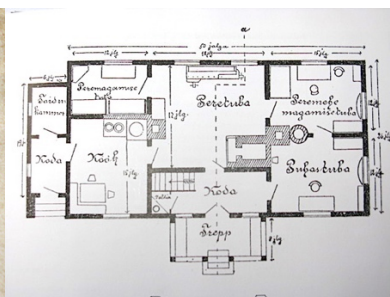
<sup>12</sup> L. Twerdjanski. Koluvere ja Kullamaa koduloo-uuriija, suuline vestlus autoriga 3. IV 2018.

## 4. SÄILITAMISE JA RENOVEERIMISE ETTEPANEKUD

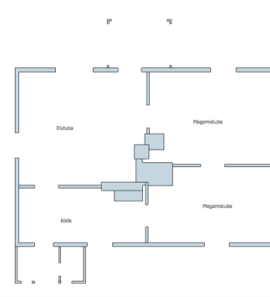
20. sajandi algusaastatel hakati talumajade omanikele ajakirjanduse vahendusel jagama uusi teadmisi. Seda nii ehituse teemadel kui ka sisustus-, mööbliehitus-, kokandus- ja aiandusvaldkonnas. „Elumaja arenemine ja laienemine jätkub tänapäevani, ega peatu ka tulewikuski. Iga ümber- ehk wastehitatud elumaja astub samm-sammult otstarbekohasuse ja kauniduse poole.“<sup>13</sup> Nii andsid ajakirjad „Taluperenaine“, „Kaunis kodu“ ja „Uus talu“ talumajade ehitamise ja sisustamise vallas head nõu ja kujundasid talurahva stiilitunnetust ning maitset. Paljude asunikotalude elumajad olid enam-vähem ühesugused nii plaanilt kui ka välisilmelt.<sup>14</sup> Ajakirjades anti õpetusi ja nõu tubade asetuse ning soojuse- ja energiasäästlikkuse osas. „Tahtes kütta tervet maja ühe ahjuga, peame selle asetama maja keskkoha lähedusse, seinte ristlemispunktsisse .... eluruumid on soovitatav asetada päikese poole, köök põhja poole.“<sup>15</sup> Samuti selgitab arhitekt Erika Volberg ajakirja „Taluperenaine“ veergudel, mis on ilus, mis otstarbekas ja millised ehitusdetailid näitavad vaid halba maitset.<sup>16</sup> Ojakääru talu ehitamisel tundub väga täpselt neist õpetussõnadest kinni peetud olevat, maja põhiplaan on väga sarnane soovitusliku talumaja põhiplaaniga, vaid väikeste erinevustega.<sup>17</sup> (ill 25; 26 ja 27)



25. Soovituslik talumaja plaan ajakirjast „Taluperenaine“ detsember, 1930



26. A. Johannsoni „uue Eesti talu elumaja, põhiplaan ajakirjast Talu. 1910. H. Pärdi, Eesti talumaja lugu lk 181.



27. Joonis Ojakääru talu põhiplaan

Kuna maja ei ole muinsuskaitse all, on soov muuta algupärast plaanilahendust, hoone mahtu ja ka välisilmet. Arvestades asjaolu, et plaan on Ojakäärule rajada mugav, aastaringselt kasutatav maakodu, siis tuleb paratamatult hoonet mõõdukalt kaasajastada, pidades sealjuures silmas head restaureerimistava ning kasutades õigeid materjale ja töövõtteid.

<sup>13</sup> A. Lutsepp. Tähtsaimast ruumist elumajas. Taluperenaine. Märts 1928, lk 91

<sup>14</sup> K. Tihase. Eesti talurahva arhitektuur. 2007, lk 161.

<sup>15</sup> A. Remmel, Taluelamute kultuuri põhijooni. II osa. Taluperenaine. Detsember 1930, lk 320.

<sup>16</sup> E. Volberg, Talumaja ruumijaotuse põhimõtteid. Taluperenaine. Mai 1932, lk 134.

<sup>17</sup> H. Pärdi. Eesti talumaja lugu. Pildil A. Johannsoni „uue Eesti talu elumaja“ põhiplaan ajakirjast „Talu“. 1910, lk 181.

Läbi aegade on ikka maju kohandatud vastavalt hetke moele või vajadustele. 20. sajandi algul oli üsna tavapärane, et elamutele ehitati juurde klaasitud verandasid ehk palkoneid.<sup>18</sup> Need olid moodsa talumaja olulised osad.

Ojakääru talus on plaan likvideerida praegune, halvas seisukorras olev klaasitud veranda, mis asub hoone varjulises idaküljes ning ehitada uus, veidi suurem ja valgusküllasem veranda hoone lõunapoolsesse külge. Suure ja valgusküllase veranda ehitamine sobib hästi ka 20. sajandi algusaegse talumajade ehitamise moega. Moes olid rikkalikult klaasitud verandad, mis ühe sissekäiguga majadel olid ka esikuks. Kahe sissekäigu puhul pääses klaasitud veranda kaudu viljapuu- ja iluaeda.<sup>19</sup> Nii pääsebki tulevikus uue veranda ehitamise tulemusel ka Ojakääru talu verandalt otse iluaeda.

Teisest välisuksest, mille ees oli lihtsam eeskoda, pääses taluõuele.<sup>20</sup> Teine, eeskojana kasutatav veranda on plaan ehitada suuremaks, sulgeda ning sinna tuleb avar ja päikseline tualettruum koos vannitoaga. Seoses verandade ümberehitamisega suureneb hoone pindala ca 10 m<sup>2</sup> võrra.

Pööning on plaanis kasutusele võtta suvetoana. Katusekambrisse viib uue veranda katusel oleva rõdu kaudu redel-trepp. Et pööningukambri saaks mugavalt kasutusele võtta, tuleb tõsta maja katust. Paigaldada tuleb uued sarikad, uus roovitus ning katusekattematerjaliks tuleb valtsplekk.

#### **4.1 Vundament**

Maja loodenurgas kasvav suur kuusk tuleb maha võtta kuna kuuse juured on tunginud vundamenti alla. Vundament tuleb remontida. Soklile lisada tuulutusavad, teha parandused ning seejärel vuukida, krohvida lubikrohviga ning värvida lubivärviga. Sokli kaitseks paigaldada uus veelaud, mis on pealt kaetud plekiga.

---

<sup>18</sup> H. Pärdi. Eesti talumaja lugu. 2012. lk 16

<sup>19</sup> K. Tihase. Eesti talurahva arhitektuur. 2007. lk 161

<sup>20</sup> K. Tihase. Eesti talurahva arhitektuur. 2007. lk 161



## 4.2 Seinad ja välisviimistlus

Plaan on maja soojustada. Selleks tuleb voodrilaud üleni maha võtta, pehkinud palgid välja vahetada, võimalusel plommida. Palgivahed takutada linatakuga. Parandatud ja vahetatud palkidega seintele tuleb soojustus, milleks on märgpaigaldusega tselluvill, mis jääb poorne ning tagab isolatsiooni<sup>21</sup>. Tselluvilla peale tuuletõkkeplaat, roovitus ning laudis. Vanast laudisest kasutada ära niipalju, kui võimalik. Kuna aga laudis on mitmes kohas mehaaniliste vigastustega, tuleb päris mastaapselt vana laudis asendada uuega. Uus laudis tuleb lõigata sama profiiliga. Laudis tuleb kaheosaline - aknalauast vundamendi veelauani tuleb püstlaudis, mis on aknalaudade joonele paigaldatud veelauaga kaetud. Veelaud on kaetud plekiga. Püstlaudis tuleb ka uuele verandale. Ülejäänud seinale tuleb horisontaallaudis. Katuseviilu räästaväli saab algupärase siksakiliste otstega püstlaudise. Laudis värvida linaõlivärviga, sest vanadele puitmajadele on linaõlivärv parim valik.<sup>22</sup> Maja on ka praegu värvitud linaõlivärviga.

## 4.3 Katus

Maja pööning ehitatakse suvetoaks, mistõttu tuleb katust tõsta. Eterniit tuleb maha võtta, vana sindel ja vanad sarikad samuti. Hoonele tuleb paigaldada uued sarikad, uus roovitus ning katusekattematerjaliks tuleb valtsplekk. Koos katusepleki paigaldamisega tuleb paigaldada ka sadevee suunamiseks valtsrennid. Sarikate otsad peavad säilitama oma originaalse kuju.

## 4.4 Aknad ja ukсед

Pööningult leitud originaalsed veranda aknad restaureerida ning paigaldada uuele verandale. Puudujäävad aknad asendada identsete koopiatega. Eeskojal on säilinud kaks kitsast vana veranda akent, mis tuleb restaureerida ning paigaldada samale verandale tagasi. Pööningult leitud maja aknad tuleb samuti restaureerida ning paigaldada majale tagasi.. Kõigile akendele paigaldada uued veeplekid.

Likvideeritaval verandal on säilinud vana kahe poolega reljeefsete tahvlitega välisuks koos originaalse lingi ja karplukuga. (ill 16). Uks tuleb restaureerida ning hiljem leiab ta rakenduse maja välisuksena. Halva soojapidavuse ja vähese turvalisuse tõttu paigaldada vana välisukse

---

<sup>21</sup> Muinsuskaitseameti trükis nr. 11. Puitmaja seinte tihendamine ja soojustamine

<sup>22</sup> T. Elvisto, R. Pere. Looduslikud värvid ehituses. Ajakirjade Kirjastus, lk 55

taha uus, pakettklaasidega ja turvalukkudega siseuks.<sup>23</sup> Vana ukse karplukk koos linkide ja hingedega tuleb restaureerida ning tagasi paigaldada. Ukse kohale ehitada uus valgmiukuaken. Maja välisukse rajatakse olemasoleva köögiakna asemele maja lääneseinas (Lisa 1. Akende ja uste skeem, aken A7). Nii sisemine kui ka välimine olemasolev eeskoja uks koos katkiste Vasara lukkudega ei vääri säilitamist. Maja aknad ja ukсед värvida linaõlivärviga.

Põhjapoolse pööninguluugi asemele tuleb aken ning lõunasuunas oleva akna asemele tuleb suvetoa klaasidega uks, mis avaneb otse lõunapoolse, uue veranda peal olevale rõdule. Suvetoa uus aken ja rõduuks tuleb teha stiililt kooskõlas kogu ülejäänud maja akende ja ustega. Kuna tulevikuveranda on plaanis ehitada „lõigatud nurkadega“, siis sobib hästi kummalegi poole katusekambri ust kaheksanurkne aken prossijaotusega, lisamaks pööningutoale valgust ning majale efekti.

#### **4.5 Küttekolded ja korsten**

Suur ahi on plaanis restaureerida. Ahi tuleb puhastada paksust värvikihist ning viimistleda. Plekkahi näeb halb välja, võtab majas väärtuslikku ruumi. Kuna plekkahi ei ole töökorras, on plaanis ta välja lõhkuda, amuti köögipliit koos soemüüriga. Nii plekkahi kui ka köögipliit ei oma maja edaspidise planeeringu ja pere vajaduste kontekstis perspektiivi. Kuna katuseharja tõstetakse, tuleb korsten kõrgemaks ehitada ning ehitada uus korstnapits. Korsten tuleb krohvida lubikrohviga ning vormistada plekist „mütsiga“.<sup>24</sup>

#### **4.6 Põrandad ja laed**

Põrandatelt tuleb eemaldada vineerplaadid. Seejärel üles võtta põrandalauad. Mulda tuleb nii palju välja viia, et tekiks ruumi põrandate alt soojustamiseks. Vana põrandalaud tuleb hoolikalt üle vaadata. Korralikud ja terved lauad puhastada ja kasutada uue põranda tegemisel. Kasutuskõlbmatud põrandalauad tuleb asendada uutega. Plaan on taastada kõikides tubades laudpõrandad. Viimistluseks ja laudade kaitseks on plaanis õlitada põrandad toonitud linaõliga.

---

<sup>23</sup> J. Metslang. Vana maamaja käsiraamat. 2015, lk 197

<sup>24</sup> Muinsuskaitseameti trükis nr 1. Korstnapits

Lagedest tuleb esmalt eemaldada vineerplaadid, et oleks näha laelaudade üldine seisukord. Vajadusel tuleb ka laelauad alla võtta, kahjustunud lauad asendada sama profiiliga saetud uute laudadega. Lagi värvida valge linaõlivärviga.

Ühes toas on põnev peegellagi, mis on plaan taastada. Kuna krohv on laest suurte tükkidena alla kukkunud, tuleb kogu krohv alla võtta ning peegellagi uuesti krohvida lubjakrohviga ning värvida kaseiinvärviga.

#### **4.7 Siseviimistlus**

Praegusest köögist ja suurest toast saab tulevikus üks suur köök-elutuba. Köök-elutoast saab kõige keskem ja suurema kasutusega ruum. Plaan on seinte ülemine osa krohvida ja värvida kaseiinvärviga, seinte alumine osa katta püstlaudisega ning värvida linaõlivõrviga.

Ühes magamistoas seinad tapeetida võimalikult ajastutruu mustriga tapeediga. Ideid sobilike tapeedimustrite leidmisel saab Virtuaalsest Tapeedikogust<sup>25</sup>. Peegellaega toas on plaan lõpetada peegellagi trafarettmaalinguga. Trafarettmaalingust allapoole sein katta heleda tapeediga. Trafarettmaaling värvida munatempraga. Peegellaega toast viib tulevikus kahepoolne uks otse valgusküllasele, uuele verandale. Veranda seinad tuleb katta aknarea alt püstlaudisega, lagi viimistleda profiiliga laelaudadega, põrandale panna põrandalauad. Seinad ja lagi värvida linaõlivärviga valgeks, põrand õlitada toonitud linaõliga. Verandalt viib kahepoolne uks iluaeda.

---

<sup>25</sup> Virtuaalne Tapeedikogu <http://www.tapeedikogu.ee>

## KOKKUVÕTE

Läbi aegade on maju kohandatud vastavalt hetke moele, vajadustele, võimalustele ning majaomaniku maitsele. Ojakääru talu saab uue hingamise läbi planeeritavate renoveerimistöode, mille käigus restaureeritakse kõik väärtuslikud detailid ning taastatakse vana maja. Maja planeeringu ja mahu muutmine on otstarbekas, et anda vanale majale tänapäevast kasutusmugavust ning funktsionaalsust.

Tänapäeva inimene tunneb puudust uuest ruumist – õues olevast toast. Seda funktsiooni täidavad terrassid, verandad ja rõdud, mida ehitatakse nii suurtele kortermajadele, büroodele kui ka maamajadele. Ojakääru talu omanikele tundub väga mõistlik talu välimust muuta veranda ja rõdu lisamisega. Seda enam, et veranda on sellel majal ka varem olnud, muudetakse lihtsalt tema asukohta. Hubase kodutunde loovad kasutusmugavus ja praktilisus, mis tagavad ka maja edaspidise säilimise ja pika eluea. Lisaks aupaklik suhtumine vanasse majasse, vanadesse asjadesse, väärtuslikesse detailidesse ja maja ehitanud ehitusmeistri töösse lisavad kogu hoonetele väärtust ja selle omanikele rahulolutunde.

Käesoleva töö kirjutamine on andnud maja omanikele põhjaliku arusaama maja minevikust ning tervikliku nägemuse maja tulevikust. Kuna tegu on asja ostetud maakohaga, siis käesoleva töö üks väärtustest on oma maja loo tundmaõppimine. Lõpetuseks, mitte vähemtähtis on asjaolu, et üks kaunis talumaja pääseb potentsiaalsest hävinemisest.

# KASUTATUD KIRJANDUS JA TEISED ALLIKMATERJALID

## Arhiivimaterjalid

Eesti Riigiarhiiv, ERA.T-3.24.154: Koluvere mõisa kaart, 1925

Eesti Riigiarhiiv, ERA.3922.1.30: Elanike nimekirjad Eesti Vabariigi perioodist 1922 – 1923

Eesti Riigiarhiiv, ERA.3922.1.192: Administratiivosakonna ringkirjad ja valla elanike nimekirjad 1938 – 1939

Eesti Ajalooarhiiv EAA.5054.1.1; Kolovere vallakohtu protokollid, 28.04.1886-22.02.1888

## Kirjandus

E. Leito, Tänapäeva saun. Tallinn: Valgus, 1977, lk 29.

J. Metslang, Vana maamaja käsiraamat. Tallinn: Tammeraamat, 2015, lk 197.

R. Pere, T. Elvisto, Looduslikud värvid ehituses. Tallinn: Ajakirjade Kirjastus, lk 55.

H. Pärdi, Eesti talumaja lugu. Ehituskunst ja elu 1840-1940. Tallinn: Tänapäev, 2012, lk 16; lk 181.

K. Tihase, Eesti talurahvaarhitektuur. Tallinn: Tallinna Tehnikaülikooli Kirjastus, 2007, lk 161

## Artiklid ajakirjas

A. Lutsepp, Tähtsaimast ruumist elumajas. – Taluperenaine 1928, nr. 3, lk 91.

A. Rimmel, Taluelamute kultuuri põhijooni. II osa. – Taluperenaine 1930, nr. 12, lk 320.

E. Volberg, Talumaja ruumijaotuse põhimõtteid. – Taluperenaine 1932, nr. 5, lk 134.

## Internet

E. Lutsepp, Meie talutraditsionalism. – Sirp 22. II 2008, <http://www.sirp.ee/s1-artiklid/c6-kunst/meie-talutraditsionalism/> (vaadatud 5. IV 2018)

Eesti Muuseumide Veebivärv <https://www.muis.ee/museaalview/1966351> Haapsalu ja Läänemaa Muuseumid, foto: HM F 1387:33 Ff, (vaadatud 15. IV 2018)

Virtuaalne Tapeedikogu <http://www.tapeedikogu.ee/> (vaadatud 15. IV 2018)

Maa-ameti geoportal, <https://xgis.maaamet.ee/maps/> (vaadatud 16. IV 2018).

## **Vestlused ja kirjavahetused**

L. Twerdjanski, suuline vestlus autoriga, 15. IX 2017 ja 3. IV 2018

E. Vilumaa, Julius Vilo vennapoeg, suuline vestlus autoriga 20. IV 2018

H. Ojaste, Eesti Vabaõhumuuseum, kirjavahetus autoriga 23. IV 2018.

## **Muud trükised**

Muinsuskaitseameti trükis nr. 11. Puitmaja seinte tihendamine ja soojustamine

Muinsuskaitseameti trükis nr 1. Korstnapits

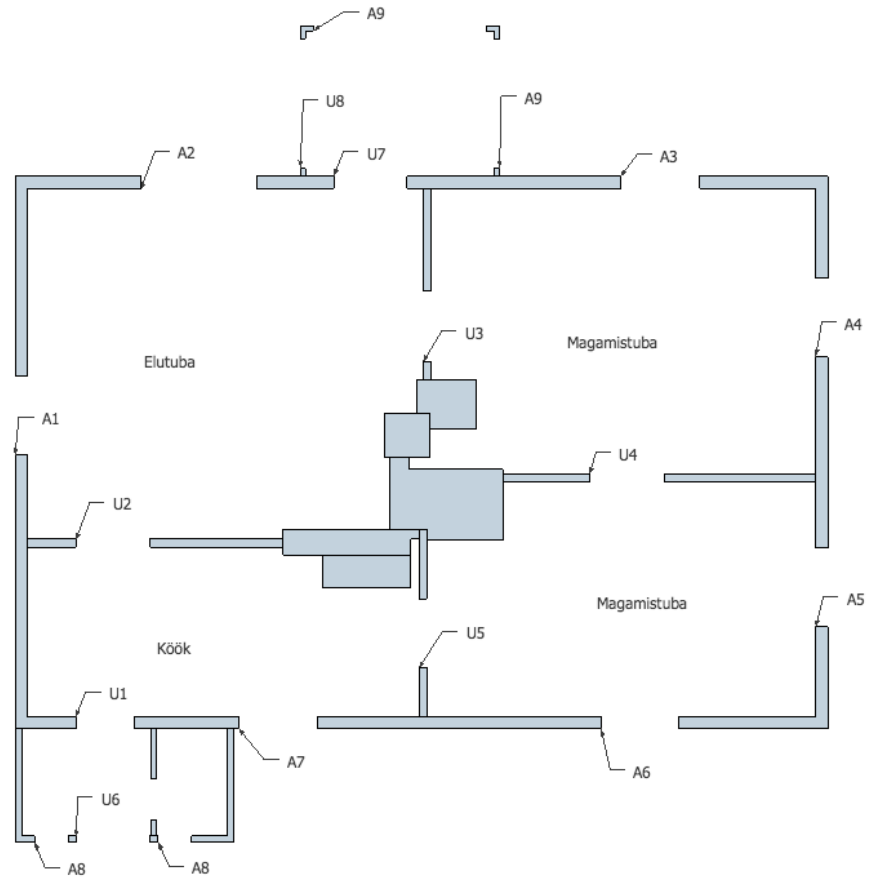
## **LISAD**

Lisa 1. Akende ja uste skeem

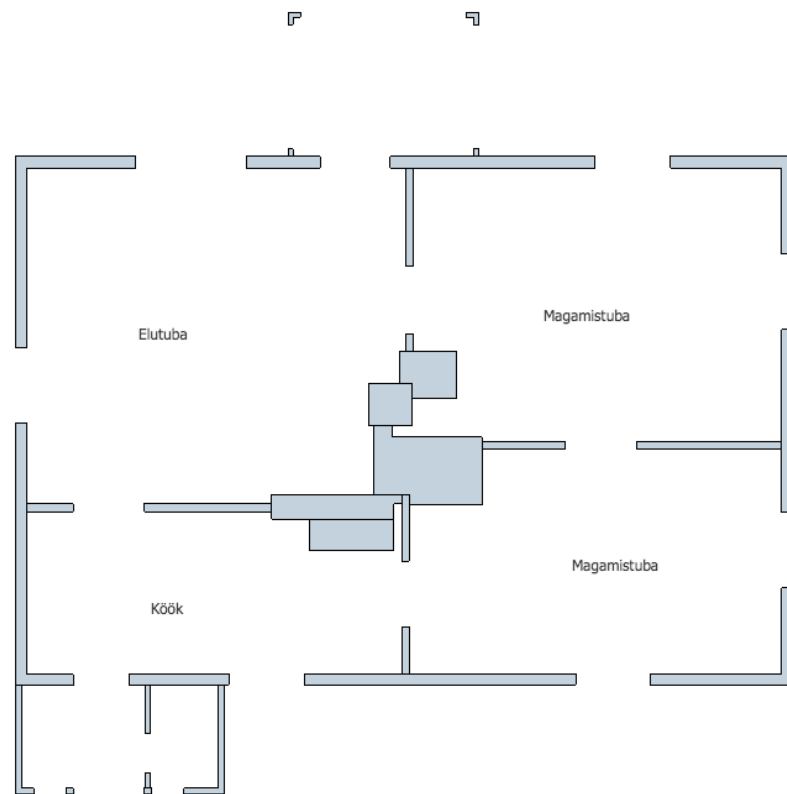
Lisa 2. Ojakääru talu elumaja praegune põhiplaan ja planeeritav põhiplaan

Lisa 3. Joonistus talu elumaja planeeritavast väljanägemisest

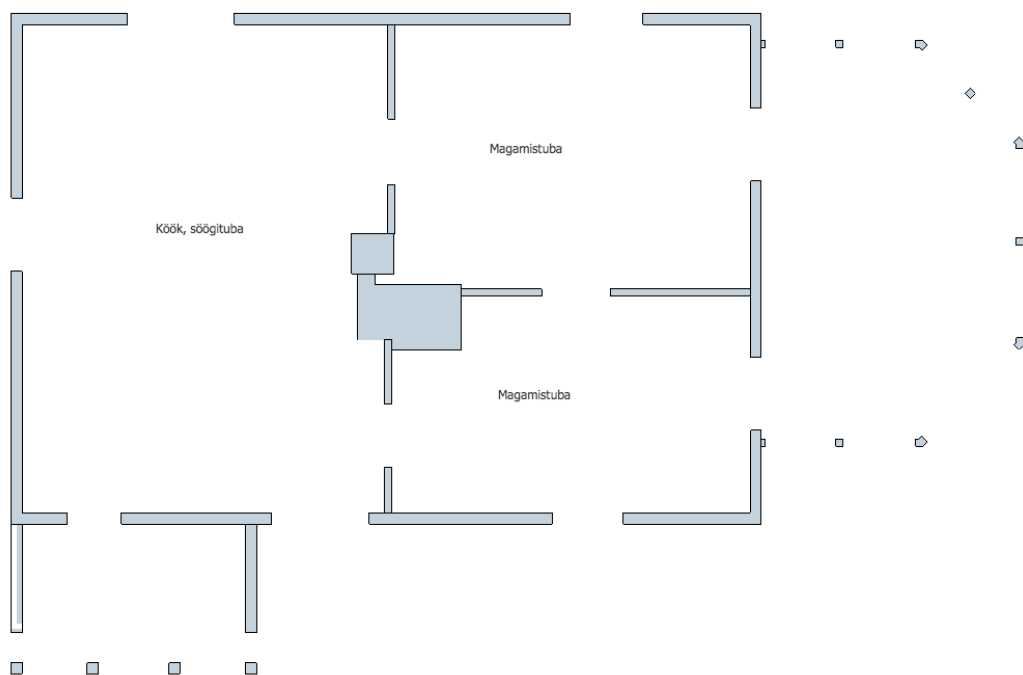
Lisa 1. Akende ja uste skeem.



## Lisa 2. Ojakääru talu elumaja praegune põhiplaan ja planeeritav põhiplaan



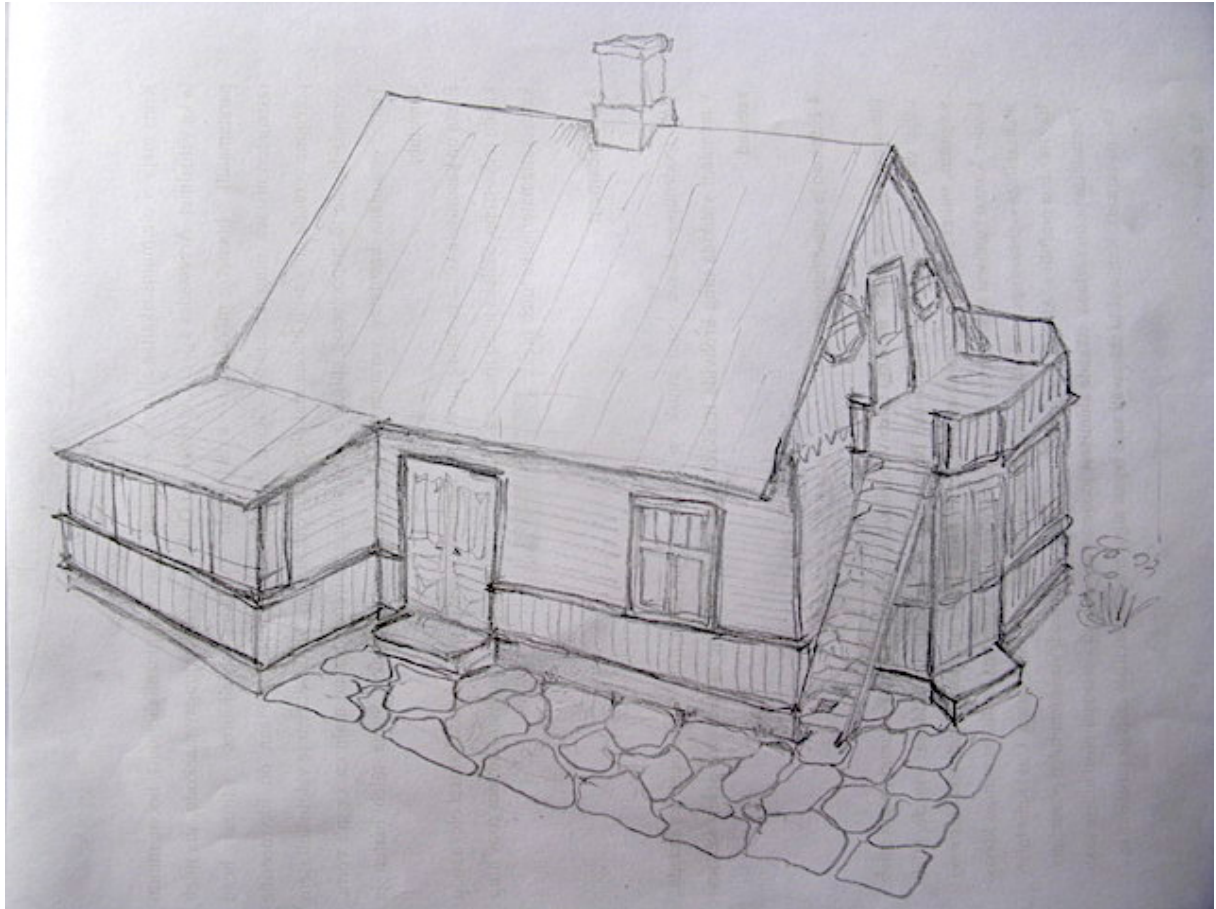
### Ojakääru talu elumaja praegune põhiplaan



### Ojakääru talu elumaja planeeritav põhiplaan



Lisa 3. Joonistus talu elumaja planeeritavast väljanägemisest



Ojakäärü talu elumaja planeeritav väljanägemine. Autori joonistus