

EESTI KUNSTIAKADEEMIA
Kunstikultuuri teaduskond
Muinsuskaitse ja konserveerimise osakond

Ivo Rannaste

**PEETRI TALU AJALOOLINE ÜLEVAADE, TEHNILINE
SEISUND JA RESTAUREERIMISETTEPANEKUD**

Vanakubja küla, Saaremaa vald, Saaremaa

2017/2018 õppeaasta
Arhitektuuri konserveerimise ja restaureerimise täiendkoolituskursuse lõputöö

Tallinn 2018

Autorideklaratsioon

Kinnitan, et olen koostanud antud lõputöö iseseisvalt ning seda ei ole kellegi teise poolt varem kaitsmisele esitatud.

Kõik töö koostamisel kasutatud teiste autorite tööd, olulised seisukohad, kirjandusallikatest ja mujalt pärinevad andmed on töös viidatud.

„.....” mail 2018. a.

.....
(allkiri)

Töö vastab kehtivatele nõuetele ja lubatud kaitsmisele:

„.....” mail 2018. a.

.....

Kaitstud hindele:

.....

„.....” mail 2018. a.

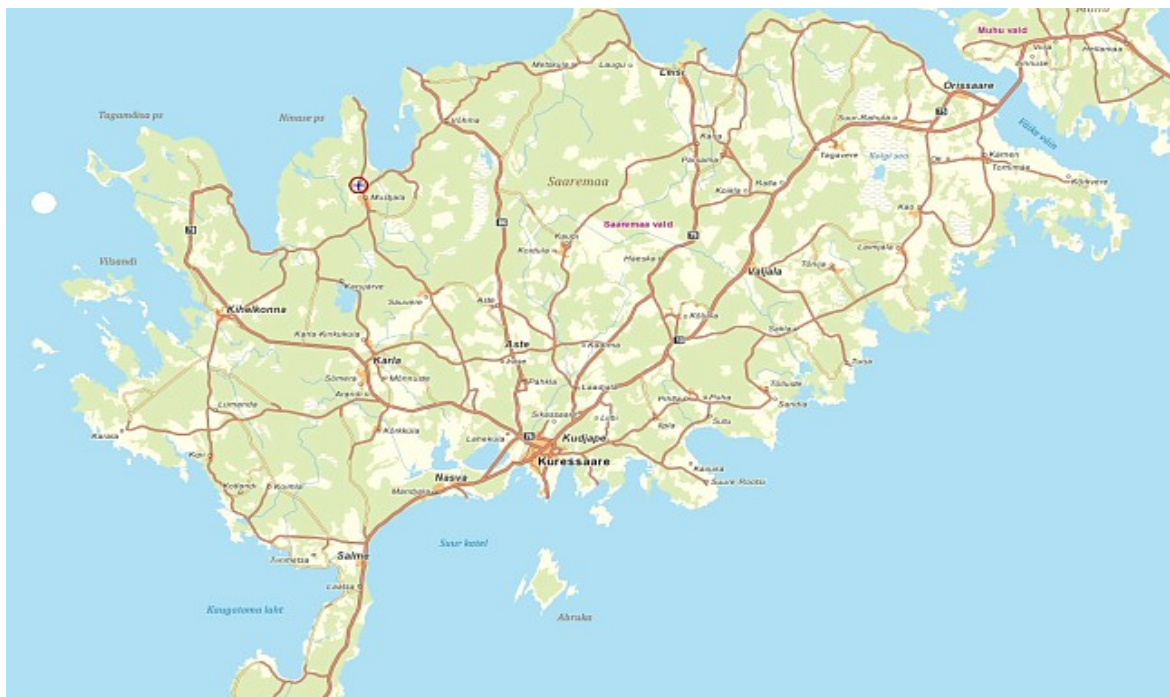
.....

SISUKORD

SISSEJUHATUS	4
1. AJALOOLINE ÜLEVAADE	6
2. REHIELAMU KIRJELDUS	9
3. VÄÄRTUSED	11
4. MATERJALIKASUTUS, TEHNILINE SEISUKORD JA RESTAUREERIMISETTEPANEKUD	12
4.1 Vundament	12
4.2 Välisseinad	13
4.3 Konstruksioonid	16
4.4 Katus	17
4.5 Avatäited - aknad, ukсед	18
4.6 Küttekolded ja korsten	21
4.7 Interjäär	23
4.7.1 Põrandad	23
4.7.2 Laed	24
4.7.3 Siseseinad	25
4.7.4 Elektrisüsteem	25
4.7.5 Siseuksed	26
5. TALUKOMPLEKSI TEISED HOONED	28
5.1 Ait	28
5.2 Laut	29
5.3 Saun	29
5.4 Hävinud või lammutatud hooned ja rajatised	29
6. SÄILITAMISE ETTEPANEKUD	31
KOKKUVÕTE	32
KASUTATUD KIRJANDUS JA TEISED ALLIKMATERJALID	33
LISA 1. Fototabelid	34
LISA 2. Dokumendid	37

SISSEJUHATUS

Peetri talu asub Saare maakonnas, Saaremaa vallas, Vanakubja külas. Enne haldusreformi kuulus Vanakubja küla Mustjala valla koosseisu. Vanakubja küla asub 34 km kaugusel Kuressaarest loode suunas (ill 1).



1. Talu asukoht Saaremaa kaardil

Peetri kinnistu on kinnistusraamatus numbriga 3922034 ja katastritunnusega 48301:002:0229. Kinnistu suurus on 10,57 ha. Talu asukoht alltoodud asendiplaanil (ill 2).



2. Peetri kinnistu plaan



Peale elamu on krundil veel ümberehitatud ait, saun, puukuur ja lauda seinad. Paiknemine krundil märgitud skeemile (ill 3). Käesolev töö keskendub peamiselt rehielamule, kuid ka kõik teised ehitised saavad töös mõningal määral käsitletud.

3. Hoonete asetus krundil

Antud teema sai valitud põhjusel, et tegemist on minu emapoolsete esivanemate taluga kus sai lapsepõlves veedetud palju aega ja selle koha käekäik läheb mulle korda. Talumaja ja ümbritsevaga on olnud isiklik emotsionaalne suhe. Maja on veel rahuldavas seisukorras ning vääriks edaspidist tähelepanu ja hoolt. Praegune omanik¹ on huvitatud maja säilimisest ja plaanib esimesel võimalusel asuda maja renoveerima. Töö käigus hindan hoone tehnilist seisukorda, kirjeldan ehitustehnilisi lahendusi ning teen ettepanekuid hoone paremaks säilitamiseks.



4. Vaade sauna poolt

1 Prit Venda

1. AJALOOLINE ÜLEVAADE

Peetri talu on järjepidevalt kuulunud ühele suguvõsale. Meie sugupuu uurija Kalle Käsper on jõudnud välja 17. sajandi teise poolde, kui mainitakse Kubbia Peterit, kes oli Mustjala mõisas kubjas. Tema järglane oli Wanna Kubbia Peeter (1724-1802)², kes elas juba praegusel Peetri talu maal. Talu elanikke on mainitud mõisa revisjoniraamatutes³ 1795. aastal ja hilisemates magasiraamatutes (ill 5).

Number	Name	Value
2.)	Joh. Ado	10.
3.)	L. Ado	8.
4.)	Preeth	4.
5.)	Preeth	1.
	Wanna Kubbia Peter	49.
	Wanna Angello	20.
3.)	Wanna Kubbia Peteri Magnu	56.
	Wanna Preeth	42.
	Wanna Emma	21.
1.)	W. Mante	19.
2.)	W. Ado	26.
	Wanna Preeth	52.
	Wanna Emma	47.
	Wanna Emma	14.
4.)	Wanna Kubbia Peter	71.
	Wanna Preeth	65.
	Wanna Emma	29.
1.)	W. Anna	28.
2.)	W. Ado	25.
3.)	W. Preeth	21.
5.)	Wanna Kubbia Peter	45.
	Wanna Preeth	63.
	Wanna Emma	29.
	Wanna Emma	25.
	Wanna Emma	3.
	Wanna Emma	2.
2.)	Joh. Ado	27.
3.)	Gustaw	24.
	Wanna Emma	18.
	Wanna Emma	13.
6.)	Wanna Kubbia Peter	47.
	Wanna Emma	56.
	Wanna Emma	31.
1.)	Joh. Mante	30.
	Wanna Emma	7.
	Wanna Emma	5.
	Wanna Emma	3.
2.)	Joh. Preeth	21.
3.)	W. Ado	19.

5. Peetri talu elanikud aastal 1795 Mustjala mõisa revisjonilehel

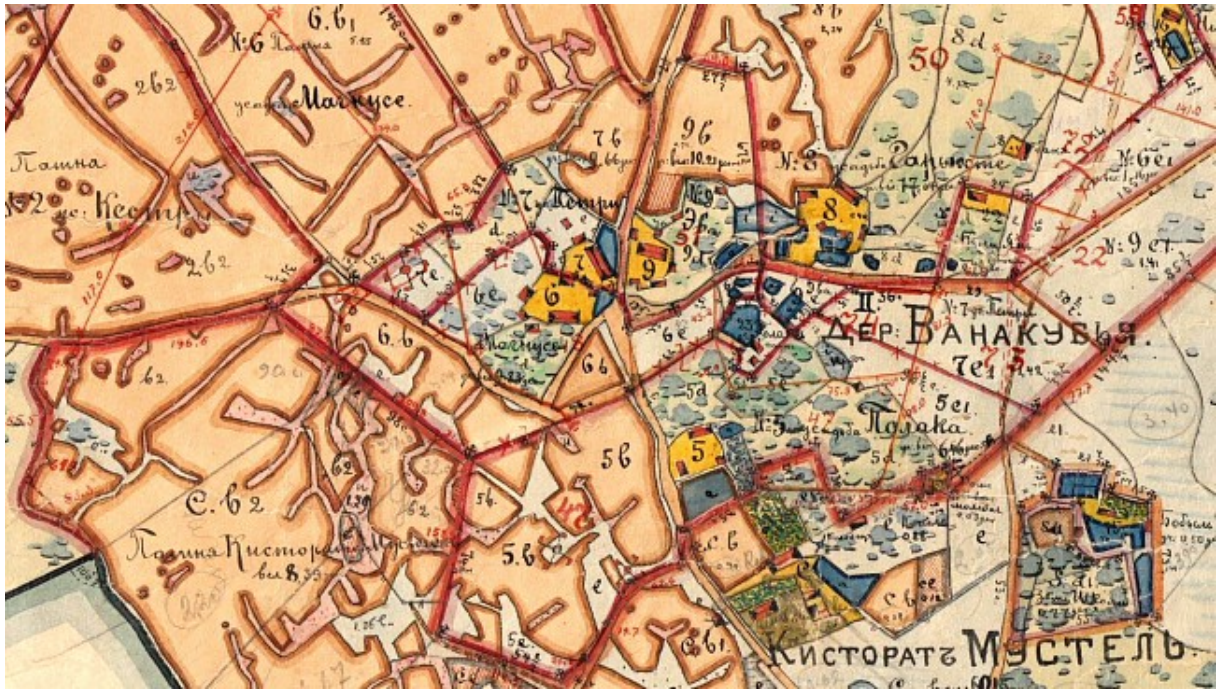
Talu anti edasi põlvest põlve. 19. sajandil sai Peetri talu pere perekonnanimeks Wenda ja Vendadele kuuluvad Peetri talu maad siiani. Säilinud rehielamu ehitas minu vanavanavanaisa Ado Wenda (1832-1897)⁴. Ehitusaastat dokumenteeritud ei ole, kuid vanavanemate⁵ väitel pidi see olema 1870. aastatel. Samal ajal on ehitatud ka ait.

2 Kalle Käsper, Wenda sugupuu, <https://www.geni.com/people/Kubbia-Peetri-Peter>, külastus 17.04.2018

3 EAA.1865.1.100:1177,1350,1132,520,0, Mustjala mõisa revisjonilehed, 1795

4 Kalle Käsper, Wenda sugupuu, <https://www.geni.com/people/Ado-Wenda>, külastus 17.04.2018

5 Aado Wenda ja Marie Wenda



6. Vanakubja küla 1912.a. Peetri tähistatud numbriga 7.

Esimese Eesti Vabariigi ajal tegeleti talus põllumajanduse ja loomakasvatusega. Lisaks kasvatati humalat ja kirsse. Erinevaid maatükke oli kokku üle 70 hektari.

Minu vanaisa Adolf Venda (1908-1988) sai talu peremeheks 1938. aastal. Kohe oli tekkinud ka plaan ehitada uus elumaja kuna vana oli olnud remontimiseks liiga viletsas olukorras. Isegi uue maja palgid olid hoovi toodud, kuid segastel aegadel jäi uue maja ehitus ära. Uue maja palgid olid hoovil olnud veel paarkümmend aastat hiljem kuni lõpuks maha müüdi. Nõukogude ajal käis peremees tööl Võhma piimatööstuses kus pidas võimeistri ametit. Abikaasa Marie Venda (1917-2002) töötas kohalikus kolhoosis karjatalitajana.



7. Adolf ja Marie Venda pulmad 8. juuni 1938.a.



8. Adolf (Aado) ja Marie Venda 1986.a.

Kuna Peetri talu asub keset Vanakubja küla ja suure tee (mis viib Tagaranna ja Ninase küladesse) ääres, siis kujunes talu õuest koht, kus küla inimesi palju liikus. Lisaks on sissesõidu kõrval kohe bussipeatus. Kogu küla postkastid olid kinnitatud maja otsaseinale. Sellest on säilinud veel kaks kinnituslauda vasakpoolse akna kõrval (ill 9).



9. Vaade lõunast, paremal maantee

2. REHIELAMU KIRJELDUS

Ehitisregistri kood: 106026732

Ehitisealune pind: 238 m²

Hoone pikkus: 31,8 m

Hoone laius: 8,2 m

Harja kõrgus: 6,7 m

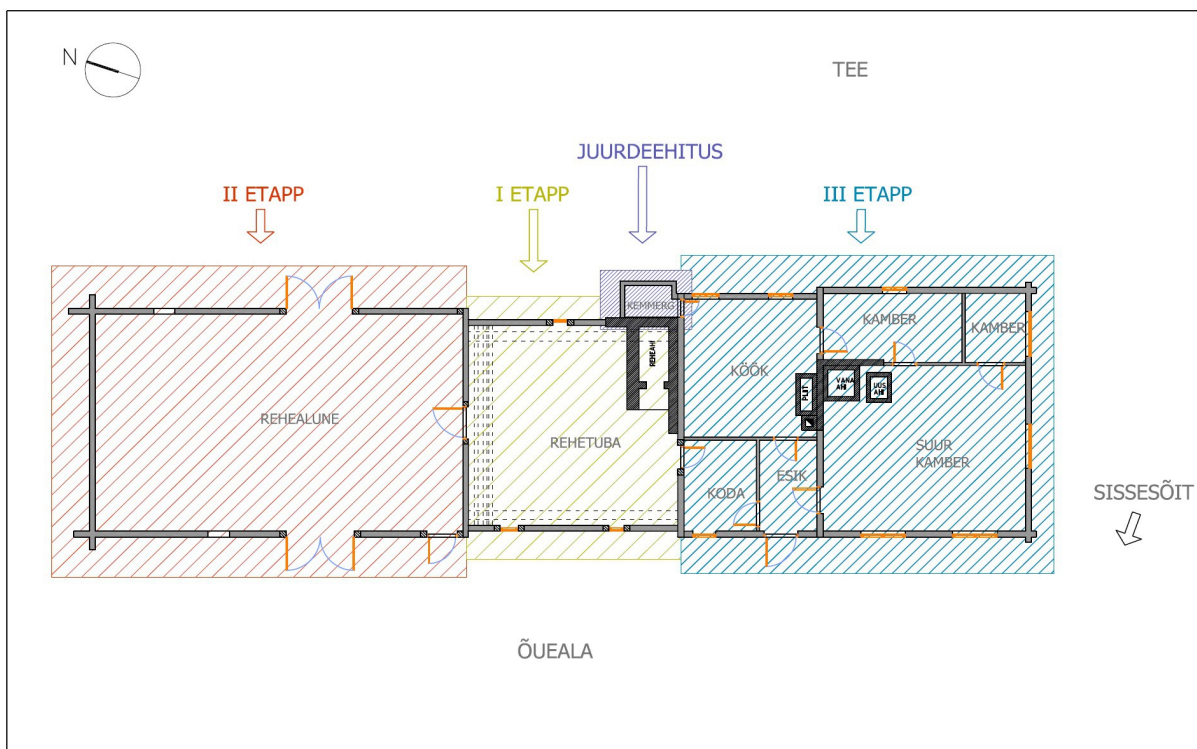


10. Vaade õue poolt



11. Vaade tee poolt

Rehielamu (ill 10, ill 11) on ilmselt ehitatud 1870. aasta paiku. Maja on ehitatud kolmes etapis. Esimesena on valminud rehetoa osa, seejärel rehealune ning viimasena nõ uus osa, kus asuvad köök, koda, esik ja kolm kambrit.



12. Rehielamu põhiplaan ja ehitusetapid

Rehetuba on ruudukujulise põhiplaaniga, suurusega ca 46 m². Lae kõrgus 3,0 m. Rehetuppa pääseb rehealusest ja kojast. Õue pool on 2 akent, tee poole 1 aken. Taga nurgas, risti majaga on maa- ja paekividest reheahi. Piki maja, kõrgusel 1,50 m, asetsevad aampalgid, millele toetuvad parred.

Rehealune on rehetoaast laiem, ristkülikukujulise põhiplaaniga, suurusega ca 90 m². Rehealusel on vastasseintes kaks väravat, sisse pääseb ka õuepoolse madala laudukse kaudu. Seintes olevate õhuavade põhjal võib oletada, et rehealuse otsas asus laut kus hoiti loomi üle talve.

Tekkinud rehetoa esine ulualune⁶ on minimaalse sügavusega.

Maja kõige uuem osa on ehitatud rehetoa paremasse otsa. Nn uus osa on rehealusest veidi laiem, pinda ca 85 m². Laed kõrgusega 2,1 m. Õuest pääseb esikusse ning sealt edasi teistesse ruumides. Läbi koja, mida on kasutatud töötoana, pääseb rehetuppa. Maja otsas asuvad kaks magamiskambrist ja suurem kamber/elutuba. Uue osa keskel asuvad küttekolded ja korsten.

6 K.Tihase Eesti Talurahvaarhitektuur, lk 134

Suuremaid ümberehitusi pole maja juures läbi viidud kui välja arvata katusekatte, akende ja mõnede uste vahetus. Viimane juurdeehitus on umbes 7 aastat tagasi ehitatud kemmerg pääsuga köögist (ill 13). See ehitati põhjusel, et maja senini viimane elanik (minu onu Paul Venda) jäi ratastooli ning ei pääsenud enam õue väljakäiku.

Viimased 2 aastat majas enam keegi alaliselt ei ela ja hetkel on majal lao funktsioon.



13. Vaade põhjast, keskel juurdeehitatud kemmerg



14. Vaade aida poolt

3. VÄÄRTUSED

Peetri talu elamu näol on tegemist algupärasena säilinud tervikuga. Ühe katuse all on nii rehemaja koos oma algse struktuuriga kui ka hilisem elumaja. Kõik see peegeldab Eesti taluarhitektuuri ajalugu ja arengut. Väärtuslikuks võib pidada nii hoone kehandit kui ka säilinud sisu. Peale originaalse reheahju on kogu majapidamises veel alles palju vanu tööriistu – nii põllutöökse, loomapidamiseks kui igapäevaeluks. Rehetoas on pütte, künasid, hobuse range. Laka peal on vankri rattad, saani iste, tuulamissõelad, vikati lüsid (ill 15-19). Kõiksugust vana leiab krundi pealt - sellel kõigel on käegakatsutav, kodulooline väärtus.

Minu seisukohalt on Peetri talu väärtuslik ka mittemateriaalsest aspektist - kõige tähtsamaks hindan Peetri taluga seotud mälestusi ja järjepidevust.



15. Tuulamissõel ja vikatilüsi



16. Lusikavarn⁷



17. Lambapügamiskäärid

7 K. Tihase Eesti Talurahvaarhitektuur, lk 182



18. Vankirattad



19. Hobuserangid

4. MATERJALIKASUTUS, TEHNILINE SEISUKORD JA RESTAUREERIMISETTEPANEKUD

4.1 Vundament

Rehealuse seinad on paigaldatud maa- ja paekivist nurgakividele, täiteks on vaheladu⁸. Sokkel on 350-500 mm kõrge (ill 20). Osaliselt võib olla kasutatud ka lubimörti, selle jääke on mõnedel kividel. Või on täitekivid pärit mõne teise hoone lammutuselt.



20. Rehealuse vundament



21. Uue osa vundament ja veelaud

Rehetoa õuepoolne vundament pole nähtav, maapind on tõusnud palkseinale. Rehetoa tagaseina alt paistab ca 50 mm jagu paekiviklibu, mis on vundamendi lahtine vaheladu. Maja uuema osa alune vundament on paekividest, laotud lubimördiga ja kõrgusega 100-250 mm. Osa sellest on säilinud üsna hästi kuigi vundamenti katnud veelaud on valdavas osas hävinud (ill 21).

⁸ Vana maamaja käsiraamat, koostanud J. Metslang, lk 102



22. Rehetoa esisein

Ettepanek on probleemsemates kohtades (rehetoa, köögi, koja ja esiku osa) kaevata vundament lahti sellises ulatuses, et oleks võimalik paigaldada hüdroisolatsioon ning taastada vundament minimaalses kõrguses. Maapinda tuleks tasandada rehetoa esiseina eest, kuhu on puude lõhkumisest tekkinud väike küngas (ill 22). Uue osa voodri taastamisel tuleks paigaldada uus veelaud. Kogu hoone perimeetri ulatuses planeerida maapinna kalle majast eemale.

4.2 Välisseinad

Rehealuse seinad on laotud vaheldumisi tahutud ja ümarpalkidest, kokku 13 rida. Nurgad on vormistatud järsknurk seotises ja pikknurkadena ning palkide otsi ei ole lõigatud ühepikkusteks (ill 23).

Suurimaks probleemiks on rehetoa poolse osa vajumine õue poole, st rehealuse seinad ei ole loodis (ill 24 ja ill 25). See võib olla põhjustatud katusekonstruktsiooni raskusest või külmakergetest vundamendis. Õuepoolse värava parempoolse tenderposti alt on kadunud toetav kivi, post toetub maapinnale (ill ...).



23. Rehealuse järsknurk



24. Rehealuse teepoolne sein



25. Rehealuse õuepoolne sein

Niiskuskahjustusi on saanud teepoolse õhuava külgmise palk (ill 26) ja õuepoolse ülemise rea palk teise aampalgi kohalt (ill 27).



26. Kahjustunud palgiots



27. Kahjustunud ülemise rea palk

Soovitus on rihtida rehetoa poolne majaosa loodi, fikseerida see rehetoa sein külge, toestada kiviga värava tenderpost. Kahjustunud palgid vajalikus ulatuses proteesida.

Rehetoa osa palkseinad on laotud tahatud palkidest, kokku 15 rida. Nurgad on samuti järsknurk seotises. Ülejäänud hoone fassaadist astub rehetoa esisein ca 300 mm tahapoole. Rehetoa palkseinad on heas seisukorras – pole väljavajumisi, niiskus- ega muid kahjustusi. Põhjus võib olla ka selles, et vastu rehetoa esiseina ehk ulualusesse on alati ladustatud küttepuid (ill 28). Puukuuri pole majapidamises kunagi olnudki. Täna seal enam küttepuid ei hoita (ill 29).



28. Vaade ulualusele 1985.a.



29. Vaade ulualusele 2018.a.



30. Nummerdatud palgid

Huvitav on asjaolu, et rehetoa välisseina neli ülemist palki on nummerdatud (ill 30). Arvatavasti on need toodud kusagilt mujalt.

Nn uue osa palkseinad on kaetud horisontaalse laudisega, järskühendusega pikknurgad on üle löödud vertikaalsete laudadega (ill 31 ja ill 32).



31. Vaade õue poolt



32. Vaade tee poolt

Ilma laudist eemaldamatagi on näha, et palksein on mitmes kohas kahjustunud. Kindlasti on läbi mädanenud maja esiküljel kõige alumine palk (ill 33), katuse läbijooks on olnud välisukse kõrval (ill 34) kuna sealt tuli varem läbi metalltoru majja elektritoide.

Vajumistele viitavad ka „kummis“ tapeedikihid toa pool. Maja esikülg on avatud läänekaare tuultele, mis on üldjuhul valdavad. Vaatamata võrdlemisi sügavale räästale sajab vihm tihti vastu seinu. Vertikaalsete laudade taha jäävad alumiste palkide otsad on samuti kahjustunud (ill 35).



33. Kokkuvajunud vooder



34. Kahjustus läbiviigust



35. Pehkinud palgiotsad

M. Rannaste⁹ sõnul on uue osa alumisi palke vahetatud ka juba varem, aastal 1963.

Ettepanek on eemaldada välisvooder ja asendada või proteesida kahjustunud palgid. Võimalusel võiks vana voodrit ära kasutada, sest ülemised lauad on heas seisukorras. Lauad ei

⁹ Maire Rannaste, autori ema

ole kõik ühelaiused, kuid on sama profiiliga. Koos palkseina remondi ja voodri taastamisega tuleks taas paigaldada ka alumine veelaud. Parema ilmastikukindluse nimel võiks laudise katta linaõlivärviga. Värvitud oli see ka varem, toon oli tumekollane.

4.3 Konstruktsioonid

Maja seinu ja katust siduvad konstruktsioonid vajavad samuti sekkumist. Lekkiva katuse tõttu on kahjustunud rehealuses kaks aampalki – ühel ots ja teisel keskkohal (ill 36 ja ill 37).



36. Läbimädanenud aampalki ots



37. Kahjustunud aampalk rehealuses



38. Rehealuse palkkonstruktsioon

Vihmavesi on rikkunud ka rehealuses mõned ülemise rea palgid ja murispuud. Aampalgid on läbimõõduga 300 mm ja need vajavad hoone stabiilsuse huvides vahetamist või proteesimist. Kahjustunud ülemise rea palgid ja murispuud tuleks samuti vahetada uute vastu.

Tähelepanu väärib rehealuse pisut erinev palkkonstruktsioon, kus murispuu ei asu otse seinu peal, vaid on väikese väljaastega ning toetub aampalkidele ning maja otsas toetub külgselina murispuu otsaseina murispuule (ill 38). Palkmajade taastamise konsultandi R. Reila¹⁰ sõnul kasutati sellist lahendust aitade ja kõrvalhoonete ehitusel.

¹⁰ Rait Reila, palkmajade taastamise konsultant

4.4 Katus

Majal on unkaaukudega kelpkatus, millel algselt oli õlgkate. Eterniitkatuse sai maja aastate jooksul, järk-järgult. Seda on osaliselt näha veel piltidelt (ill 39 ja ill 40).



39. Katus aastal 1967



40. Katus aastal 1977

Katusekonstruktsioonist on algupärased tavasarikad, pennid, roodsarikad, kelbasarikad ja kelba roovlatid¹¹. Sarikate ja pennide liited on tehtud puitpunnidega (ill 41 ja ill 42).



41. Vaade rehealuse poole



42. Penni ja sarika ühendus

Katusekatte vahetuse käigus on pikikatus roovlattideks paigaldatud servamata laud. Pikijäikuse suurendamiseks sarikaid diagonaalidega ühendatud ei ole. Vana katusekatet ei ole



43. Õlevihud köögi lae peal

kusagil säilitatud. Vanade õlevihkude otsi paistab vaid uue osa lae pealt (ill 43). Sarikad on läbimõõduga 170 mm. Katuse harja kõrgus on 6,7 m. Katusesarikad ja -pennid on osaliselt julgestatud laudadega. Mõlemad unkaaugud on laudadega kinni löödud.

¹¹ Vana maamaja. Katuseraamat, koostanud J. Metslang, lk 44

Olenevalt hoone osast on räästa sügavus 80-110 cm. Nn uue osa räästa sügavus ongi kõige väiksem ning seetõttu sajab tugeva tuulega sein altpoolt märjaks. Seda teemat sai puudutatud välisseinte osas. Eterniitkatuse seisukord on üldjoontes rahuldav, välja arvatud paar lahtist väiksemat eterniitdiplaati (ill 44). Õue sissesõidu juures ehk edelanurgas kasvab suur kask, mille oksad ulatuvad katuse kohale. Seetõttu on katus aja jooksul sammaldunud (ill 31).

Katuse suurimaks probleemiks on osaliselt või täielikult hävinud viilulauad. Läänepoolseid nurgaviilu laudasid enam pole, idapoolsed ja ülemine on veel säilinud, kuid osaliselt lahti ning viletsas seisukorras. Seoses sellega on läbi mädanenud mõlemad õuepoolsed roodsarikad (ill 45).



44. Lahtine eterniitdiplaat ja puuduv viilulaud



45. Läbimädanenud roodsarikas

Maja säilimise huvides on kõige kriitilisem töö vahetada mädanenud roodsarikad, kinnitada ja asendada katkised või puuduvad eterniitplaadid ning paigaldada uued viilulauad. Seda nii kelba viiludele kui harjale. Töö käigus tuleb puhastada katus samblast ning kärpima peab maja lähedal kasvavate puude oksid. Perspektiivis asendada olemasolev eterniitkate roogkattega.

4.5 Avatäited – aknad, ukсед

Majal on nelja erinevat tüüpi aknaid. Rehetoal on kolm akent – need on nelja ruuduga, ühekordne aknaraam paigutatud tenderpostide vahele. Teepoolne aknaraam on kadunud, õuepoolsete akende klaasidest on üks säilinud tervena (ill 46). Vana sissepääsu uks, mis viis

kotta, on asendatud aknaga. Nähtaval on vana ukse madalad tenderpostid. Asemele pandud aken on kusagilt mujalt pärit. See on kuue ruuduga, mitteavatav ja kahekordse raamiga (ill 47). Teepoolses osas on säilinud algsed kambrite aknad. Need on kahekordsed ja kolme ruuduga (ill 48). Üks köögi aken ei ole avatavate osadega. Ka nn uue osa aknad olid algselt samasuguse lahendusega nagu hetkel on köögil ja perenaise kambri. Aknaavasid suurendati ja uued aknad pandi aastal 1963. Need on suured, kahepoolsed ja kahekordsed aknad (ill 31 ja ill 32). Akendel puuduvad piirdeliistud ja vanematel, kolme ruuduga akendel ka veelauad.



46. Rehetoa aken



47. Vana uksekoht



48. Kambri aken

Kõik aknad on taastatavad. Vaid ühe köögiakna osa raamist vajab proteesimist. Aknad on vaja eemaldada, puhastada, asendada katkised klaasid ning värvida linaõlivärviga. Vanemate akende klaasid on kititud, uutel akendel on kasutatud liiste. Sein ja aknalengi vahed tihendada takuga ning peale voodri remonti paigaldada ka piirdeliistud ja veelauad. Puuduolev rehetoa aken tuleks ennistada teiste eeskujul.

Maja välisuks on väga halvas seisus – vihm ja külm on lammutanud ukse konstruktsiooni, raampuud on tappidest lahti ning uks enam ei avane (ill 49). Väga heas konditsioonis on vana ja autentne rehealusesse viiv uks (ill 50).



49. Maja välisuks



50. Uks rehealusesse



51. Puidust pöör

Uks on suletav puidust pööraga (ill 51). Rehealuse hoovipoolsed väravad on küll alles, kuid väga halvas olukorras ning hetkel eest ära tõstetud. Teepoolsed väravad on võrdlemisi hästi säilinud. Murdunud on ainult väravate kinnituspõõn (ill 52). Kasutatud dekoratiivne ristimotiiv on levinud Mustjala ümbruse rehealuste väravate kaunistamisel. Samasuguseid väravaid võib näha naabruses asuval Poolaka talu rehielamul (ill 53).



52. Teepoolsed rehealuse väravad



53. Poolaka talu rehielamu

Maja kasutuskõlbmatu välisukse võib vahetada eelmise välisukse vastu, kuivõrd see on rehetoaas seina ääres alles (ill 97). Paigaldada uus lukk, lukuvastus, hinged ja ukseklaasid. Viimistleda linaõlivärviga. Peale voodri remonti takutada seina ja lengi vahe, rihtida leng ning paigaldada uued piirdeliistud. Õuepoolsed rehealuse väravad taastada teepoolsete eeskujul kasutades võimalikult palju ära säilinud vanade väravate materjali ning metallist manuseid. Teepoolsele uksele valmistada uus kinnituspõõn. „Kassiauk“ tuleb säilitada. Juhul kui lähemal ajal ei paigaldata majale uut rookatust, peab välisukse ja rehealuse väravate kaitseks räästale paigaldama uued vihmaveerennid.

4.6 Küttekolded ja korsten



54. Reheahi

Kõige väärtuslikumaks küttekoldeks majapidamises on vana reheahi (ill 54 ja ill 55). Ahju mõõdud on 2,9x1,6 m, kõrgus 1,6 m. Kahjuks kukkus talvel sisse reheahju kolde lagi (ill 56). Enne seda oli ahi töökorras. Tegemist on umbahjuga¹². Reheahju üks müür ulatub läbi välisseina ning on nähtav maja tagant (ill 13).



55. Reheahju suu



56. Reheahju kolle



57. Korstnajak lakas

Peremehe sõnul on korsten kasutatav, kuid selle ülemine, silikaatosa, on seest põlenud väga õhukeseks (ill 57). Kambrite küttekolleteks on kaks ahju - üks vanem ja teine uuem (ill 60). Veel eelmisel talvel tehti ahju alla regulaarselt tuld, et majas stabiilset temperatuuri hoida. Vana tellisahi on ühendatud kambripoolse soojamüüriga (ill 61). Uuem, plekist kestaga ahi on iseseisev. Mõlemad on töökorras, kuid hooldamata. Köögis on nähtaval korstnajak, mille tahmaluugist on jooksnud pigi. Pliit on samuti kasutatav, see on ühenduses köögipoolse soojamüüriga. Kõik pliidi metallmanused on alles (ill 58).

¹² K. Tihase Eesti Talurahvaarhitektuur, lk 108



58. Pliit, soojamüür ja korstnajalg köögis



59. Dolomiidist korstnakivi



60. Ahjud



61. Soojamüür kambris

Tuleohutuse seisukohast on pliidi ja ahjude lõõrid ning kolded vaja puhastada ja hooldada. Korstna puhul tuleb kaaluda vana silikaatosa lammutamist ja uue ladumist. Veekindlaks tuleb tihendada korstna läbiviik katusest. Soojamüürid, vana ahi ja korstnajalg tuleb puhastada vanast värvist, lagunenuid vuugid tihendada. Korstnajala ja soojamüürid võib viimistleda lubikrohviga ja -värviga. Plekkahi likvideerida. Keerulisem situatsioon on reheahju kolde taastamisega. Selle olukorda ja remontimise võimalusi peab hindama spetsialist.

4.7 Interjäär

4.7.1 Põrandad

Eluruumides (esik, kambrid ja köök) on laudpõrandad (ill 62). Ainult esikus on näha põrandalaudu (laius 200 mm), teistes ruumides kaetud soome papiga ja värvitud (ill 65). Koja põrandal on nõukogudeaegne terrakotta plaat (10x10 cm)(ill 63).



62. Laudpõrand esikus



63. Plaaditud koja põrand

Rehetoa põrand on erinevat mõõtu suurtest paekivi plaatidest (ill 64), rehealuses on muldpõrand .



64. Rehetoa paepõrand

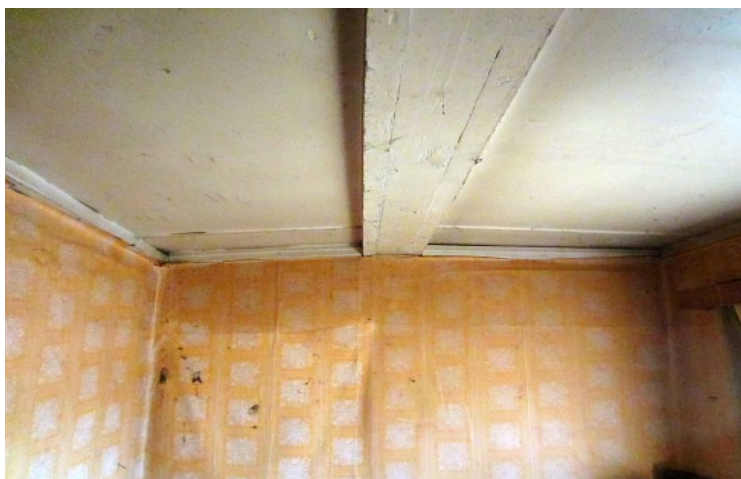


65. Värvitud soome papp köögi põrandal

Kambrite ja köögi osas tuleks eemaldada põrandatelt soome papp ning laudpõrandad lihvida ning viimistleda õliga. Vana koja savitoonis plaatpõranda võib alles jätta kuna see on hästi säilinud – pole katkisi plaate ega vajumisi. Rehetoa paepõrand tuleb puhastada kogunenud mustusest. Rehealuse muldpõranda võiks katta killustikuga nagu väravaesisedki, et märjal ajal ei muutuks rehealune poriseks.

4.7.2 Laed

Eluruumide laed on samuti kaetud soome papiga ja värvitud õlivärviga. Papi liitekohtadesse on kinnitatud puitprussid (50x200 mm). Kambrites on need veel omakorda üle löödud soome papiga ning värvitud. Teistpidi liitekohtades on katteliistud (ill 66). Samasugune lagi ainult et värvimata on näha kojas (ill 67). Lagede kõrgus 2,15 m. Rehetoa lagi on tahatud palkidest ja kõrgusega 3,0 m (ill 68).



66. Kambri lagi



67. Koja lagi



68. Rehetoa lagi ja seinad

Säilitamissetpanek on eemaldada eluruumide lagedelt värvitud soome papist kiht ning jämedad prussid. Palkseinte vajumine on näha ka lagedes. Koos uue osa palkseinte remondiga rihtida laed ning katta ajastule vastava soonelise voodrilauaga ning värvida. Koja lae võiks säilitada koos põrandaga kui nõukogudeaegse kihistuse, mis on hästi säilinud. Igaks juhuks tuleks üle vaadata soome papi tagune must lagi. Rehetoa lagi tuleks puhastada ja kontrollida selle olukorda.

4.7.3 Siseseinad

Kambritevahelised seinad on puitkonstruktsioonis, kaetud tolliste laudade ja tapeediga. Erinevaid tapeedikihte loendasin kambrites 10-12 (ill 69 ja ill 70). Ka köögi ja esiku seinad on kaetud tapeediga. Koja seintesse on kinnitatud vineertahvlid. Seoses uue osa alumise palgirea vajumisega on tapeedid kortsus ning seintest osaliselt lahti. Valdavalt on tapeedid kulunud, määrdunud või muud moodi kahjustunud.



69. Vanad tapeedikihid



70. Vaade suure kambri seintele

Kambrite renoveerimise käigus tuleb vanad tapeedid seintest eemaldada. Nähtavale tulevad palkseinad tuleb tihendada ja neid võib eksponeerida. Puitkarkassil vaheseinad katta vineer- või OSB plaadiga ning tapetseerida. Esiku ja köögi seinad, krohvida lubikrohviga ning viimistleda kaseiinvärviga.

4.7.4 Elektrisüsteem

Maja elektriinstallatsioon - pistikud, lülitid, kaabeldus - on enamasti pärit maja elektrifitseerimise ajast, aastast 1965. Kaablid on alumiiniumkõrides ja lülitid/harukarbid on pakeliidist (ill 71 ja ill 72).

Ohutuse huvides tuleks kogu maja elektrisüsteem kaasajastada. Vahetama peab kogu kaabelduse koos pistikute, lülitite ja harukarpidega. Kasutama peaks pinnapealset lahendus. Kaablid musta värvi.



71. Kambri sein



72. Lüliti ja pinnapealne kaabeldus

4.7.5 Siseuksed

Maja uksed on erineva lahenduse ja päritoluga. Esikust tuppa ja kööki viivad uksed on tavalised nõukogudeaegsed sileuksed ega oma erilist väärtust ning on tugevasti amortiseerunud (ill 73). Esiku ja koja vahel on hästi säilinud sirge lauduks (ill 74). Kojast rehetuppa viib nelja tahvliga tahveluks, millel on viga saanud lukupoolne alumine nurk (ill 75). Rehetoast rehealusesse viib omakorda algupärane väga madal lauduks (ukseava kõrgus 1,25 m) (ill 95). Ühesugused tahveluksed on väikeste kambrite uksed. Need on kahe tahvliga, originaal linkide ja lukukilpidega ning sepistatud hingedega (ill 76-78).



73. Köögi uks



74. Koja uks



75. Rehetoa uks



76. Kambri uks



77. Link ja lukukilp



78. Sepistatud uksehing

Renoveerimist väärivad kambrite ja koja tahveluksed ja lauduksed. Värvitud tahveluksed ja manused tuleb paljudest värvikihtidest puhastada. Koja nelja tahvliga ukse nurk vajab proteesimist. Uksed viimistleda linaõlivärviga. Olemasolevad originaalmanused saab ära kasutada. Esikust tuppa ja kööki viivad uksed võiks olla samuti tahveluksed. Asendatavaid uksi ja puuduolevaid uksemanuseid võib otsida vana materjali müüjatelt.

5. TALUKOMPLEKSI TEISED HOONED (ill 79)



79. Hävinud hoonete paiknemine krundil

5.1 Ait

Aidahoone on säilinud, kuid on ümber ehitatud 2000. aastate alguses. Ait on pärit aastast 1870. See aastaarv on lõigatud ka aida palkseina, kuid hetkel on see uue viimistluskihi all. Hoone oli kaheosaline – vasakul hoiti tööriistu ja paremal põllu- ja aiasaadusi. Laka peale ladustati heina. Vundamenti aidal polnud, see oli toetatud maakividele (ill 80). Katusel oli roogkate. Hetkel on aidahoone kasutusel elumajana (ill 81).



80. Ait 1977.a.



81. Ümberehitatud ait 2018.a.

5.2 Laut

Lauta hakati ehitama 1930. aastate lõpus, kuid see võeti valmides kohaliku Mustjala kolhoosi kasutusse. Ainult oma koduloomade ja -lindude päralt oli hoone taas 1990. aastate algusest (ill 82). Hoone on massiivsete rõhtpalkseintega ja paekivist sokliga. Katusel oli õlgkate. Hetkel on laudast säilinud palkseinad konserveeritud (ill 83).



82. Taustal laut, aasta 1987



83. Konserveeritud lauda seinad

5.3 Saun

Tegemist on nn uue saunaga, mis ehitati vana sauna kõrvale. Hoone valmis aastal 1975. Seinad on laotud silikaattelistest puhta vuugiga. Katusel on eterniit. Ka praegu kasutusel saunana (ill 84 ja ill 85).



84. Uus saun 1977.a. Paremalt suitsusauna nurk



85. Saun 2012.a. Foto Oliver Venda

5.4 Hävinud või lammutatud hooned ja rajatised

Uue sauna tagumise nurga juures asus varem suitsusaun, mis lammutati peale uue sauna valmimist. Tegemist oli palkehitisega, millel oli laudkatus. Praegu asub selle koha peal uus puukuur. Uue sauna vasakul küljel asus paargu ehk suveköök (ill 86). Aida taga, lauda kopli kiviaia küljes oli sepikoda. Hetkel tähistab selle asukohta kivihunnik (ill 87).



86. Taustal paargu



87. Sepikoja asukoht

Talu juurde kuulus ka pukktuulik, mis asus naabri krundil, põllu servas. Seal oli lähikonna kõige kõrgem ja avaram koht. Kokku oli reas kolm tuulikut. Tänapäevaks on tuulikust säilinud tuuliku jalg ning paar veskikivi (ill 88).

Kogu õuema krundi piirab maakividest kiviaed. Lisaks on lauda ümbrus kiviaiaga õuemaast koplaks eraldatud, et loomad õuele ei pääseks.

Krundil on kokku kolm kaevu. Kaks salvkaevu ja üks pumbaga puurkaev. Õuel asus tarbevee jaoks kooguga vinnkaev (ill 89).



88. Veskikivi



89. Vinnkaevu jalg

6. SÄILITAMISE ETTEPANEKUD

Iga teema kohta sai teksti sees tehtud restaureerimisetpanekud. Alljärgnevalt loetlen veel mõned töö käigus tekkinud seisukohad, et rehielamu olukord lähiajal ei halveneks.

- Kaevata lahti vundamenti, teha parandusi ja paigaldada hüdroisolatsioon, et takistada kapillarniiskuse tõusu palkseintesse. Planeerida maja lähiümbrus.
- Remontida ja tugevdada palktarindid rehealuse seintes ja katusekonstruktsioonides.
- Peatada vihmavee läbijooksud paigaldades uued harja- ja viilulauad. Kärpida maja ümber kasvavate puude oksid. Tihendada korstna läbiviik.
- Taastada ja remontida maja avatäited.
- Lammutada juurdeehitusena tehtud kemmerg.
- Uuendada elektrisüsteem.
- Hooldada küttekolded ja remontida korsten. Konserveerida reheahi, et vältida edasist lagunemist.

Kindlasti on hoone tarindites ja konstruktsioonides ka varjatud probleemseid kohti, mis vajavad põhjalikumaid uuringuid.

Pikemas perspektiivis võiks majale paigaldada roogkatuse, avada ja viimistleda unkaaugud.

Aastaringseks kasutamiseks tuleks ehitada välja veevärk ning täiendavalt soojustada eluruume.

KOKKUVÕTE

Valisin antud objekti oma kursuse lõputööks kuna see talukoht koos oma hoonete ja ümbruskonnaga on mulle olulise tähtsusega. Soov oli teada saada, mis väärtusi peidab endas vana rehielamu. Samas sai proovile panna kursuse jooksul omandatud teadmised.

Käesolev analüüs annab põhjaliku ettekujutuse maja hetkeolukorrast ning võimaldab teha sisulisemaid otsuseid. Esitatud säilitamis- ja restaureerimisettepanekute põhjal saab ette valmistada renoveerimistöid – seada paika hädavajalike tööde järjekord ja prioriteedid. Hoone seisukord nõuab mõningaid kiireloomulisi remonttöid, kuid üldiselt on veel rahuldavas konditsioonis. Maja ei ole jäetud päris saatuse hoolde, peremees elab kõrvalmajas ja professionaalse ehitusmehena on hoone seisukorraga hästi kursis. Ta on huvitatud maja säästvast renoveerimisest ning autentsuse säilitamisest. Oluline oleks leida majale sobiv funktsioon. Loodetavasti aitab ka antud töö seda visiooni mingis kindlas suunas kujundada, et hoone saaks uue kasutusotstarbe ja säiliks meie esivanemate pärand.

KASUTATUD KIRJANDUS JA TEISED ALLIKMATERJALID

Arhiiviallikad

1. SAMA.451.2.11664, Saare Maakonna Hooneregistrilitus, Hooneregistri toimikud, 1-9 Mustjala vald, 6888 Vanakubja küla, Peetri; ER kood 106026732, 106026733, 106026734, 106026735.
2. EAA.3724.5.2322, *План II содержит крестьянских земель Пастората Мустель и Кусторат Мустель, 1912.*
3. EAA.1865.1.100:11?77,1350,1132,520,0, Mustjala mõisa revisjonilehed, 1795.

Publitseeritud allikad

1. Vana maamaja. Käsiraamat, koostanud Joosep Metslang, Tammerraamat, 2018.
2. Vana maamaja. Katuseraamat, koostanud Joosep Metslang, Tammerraamat, 2016.
3. K. Tihase Eesti Talurahvaarhitektuur, 1974.

Internetiallikad

1. K. Käsper, Venda sugupuu, www.geni.com, külastus 17.04.2018.

Suulised materjalid

1. R. Reila, palkmajade taastamise konsultant, suuline vestlus autoriga, 27.04.2018.
2. M. Rannaste, autori ema, suuline vestlus autoriga, 17. IV 2018.
3. P. Venda, autori onupoeg, suuline vestlus autoriga, 12. IV 2018.

Erakogud

1. Perekond Rannaste fotokogu
2. O. Venda fotokogu

LISA 1. Fototabelid



90. Vaade rehealusele tee poolt



91. Vaade rehealusele õue poolt



92. Vaade majale õue poolt 2012.a. Foto O. Venda



93. Köögi vaade 2012.a. Foto O. Venda



94. Köögi vaade 2012.a. Foto O. Venda



95. Suure kambri vaade 2012.a. Foto O. Venda



96. Rehealuse vaade, ees keskel rehetoa uks



97. Rehetoa vaade



98. Rehetoa vaade

