

EESTI KUNSTIAKADEEMIA
Kunstikultuuri teaduskond
Muinsuskaitse ja konserveerimise osakond

Liisi Kruusa

P. Süda 9/2 eritingimused

2017/2018 õppeaasta
Arhitektuuri konserveerimise ja restaureerimise täiendkoolituskursuse lõputöö

Autorideklaratsioon

Kinnitan, et olen koostanud antud lõputöö iseseisvalt ning seda ei ole kellegi teise poolt varem kaitsmisele esitatud. Kõik töö koostamisel kasutatud teiste autorite tööd, olulised seisukohad, kirjandusallikatest ja mujalt pärinevad andmed on töös viidatud.

„.....” mail 2018. a.

.....

(allkiri)

Töö vastab kehtivatele nõuetele ja lubatud kaitsmisele:

„.....” mail 2018. a.

.....

Kaitstud hindele:

.....

„.....” mail 2018. a.

.....

Sisukord

1. Sissejuhatus	4
2. P. Süda tänava kujunemise lugu.....	5
3. Hoone ajalugu	8
4. Krundi omanikud.....	13
5. Arhitekt ja tema looming Süda tänaval	14
6. Olemasoleva olukorra kirjeldus ja kahjustused.....	15
7. Eritingimused	24
8. Avatäidete loend.....	26
9. Kokkuvõte	35
10. Kasutatud kirjandus.....	36
11. Illustratsioonide nimekiri	36

1. Sissejuhatus

Käesoleva töö eesmärgiks on kirjutada eritingimused Tallinnas Tatari miljööväärtuslikus alas asuvale hoonele, aadressil P. Süda 9/2. Eritingimused on koostatud ainult hoone eksterjöõri detailide kohta. Hoone näol on tegemist piirkonnale omase suurte korteritega puitelamuga,. Hoone ei asu tänava ääres, vaid suurema tänavaäärse elumaja taga hoovis. Antud korterelamu ei kuulu muinsuskaitse alla, küll aga on miljööväärtusliku ala kaardil märgitud väga väärtuslikuks. Puitmajal on säilinud paljud ehitusjärgsed originaaldetailid. Sarnaseid detaile võib märgata ka teistel samas piirkonnas asuvatel hoonetel.

2. P. Süda tänava kujunemise lugu

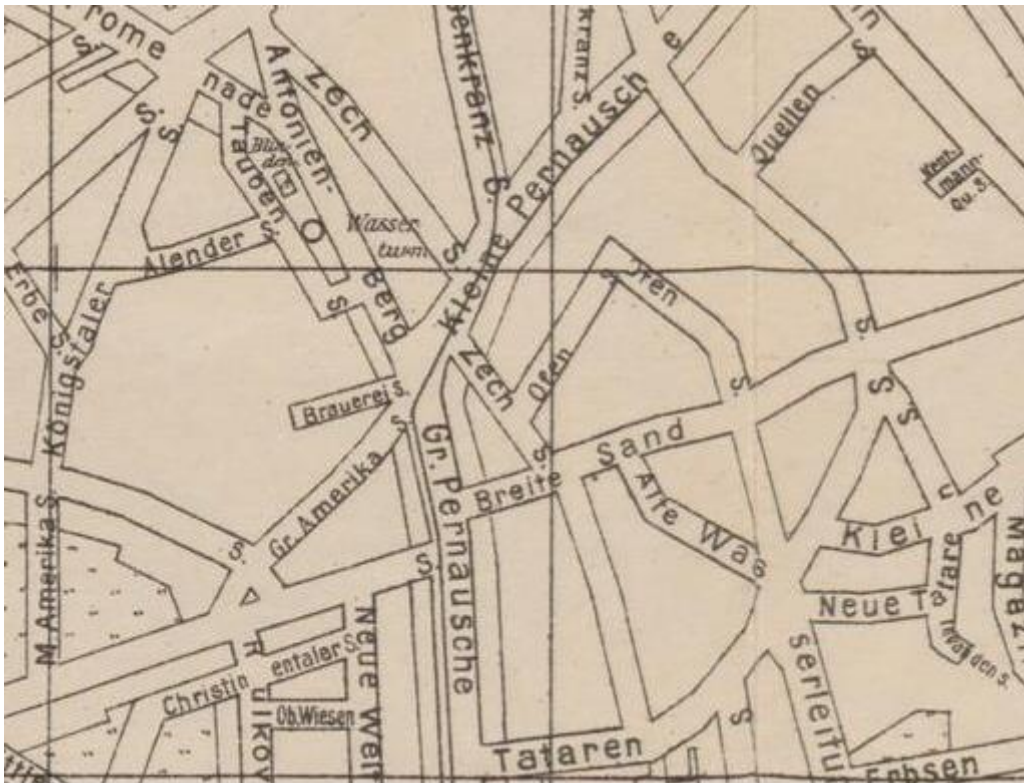
Varasemalt oli osa Süda tänavast ühine Ahju tänavaga ja kandis samuti Ahju tänava nime. Algselt oli tegemist umbtänavaga, mis ulatus Liivalaia tänavast kuni praeguse Süda 5 ja 7 piirini.¹ Tänav ehitati keskaegse veetrassi äärde, mis alates 1882. aastast kandis Pottsepa nime. Arvatavasti pärines tänava nimi pottsepp Paul Flossilt, kes elas kohas, kus praegu on Süda tänav 9 krunt. 1885. aastal tõlgiti tänava nimi *Töpfergasse* valesti vene keelde ning hiljem saksa ja eesti keelde, selle tulemusena hakkas tänav kandma saksa keeles *Ofenstrasse* ehk tõlkes Ahju tänava nime. Alates 1928. aastast kannab osa tänavast Ahju tänava nime ja teine osa tänavast Eesti helilooja ja orelimeister Peeter Süda nime. Peeter Süda elas ajavahemikus 1919–1920 ka ise Süda tänaval, majas nr 19.²



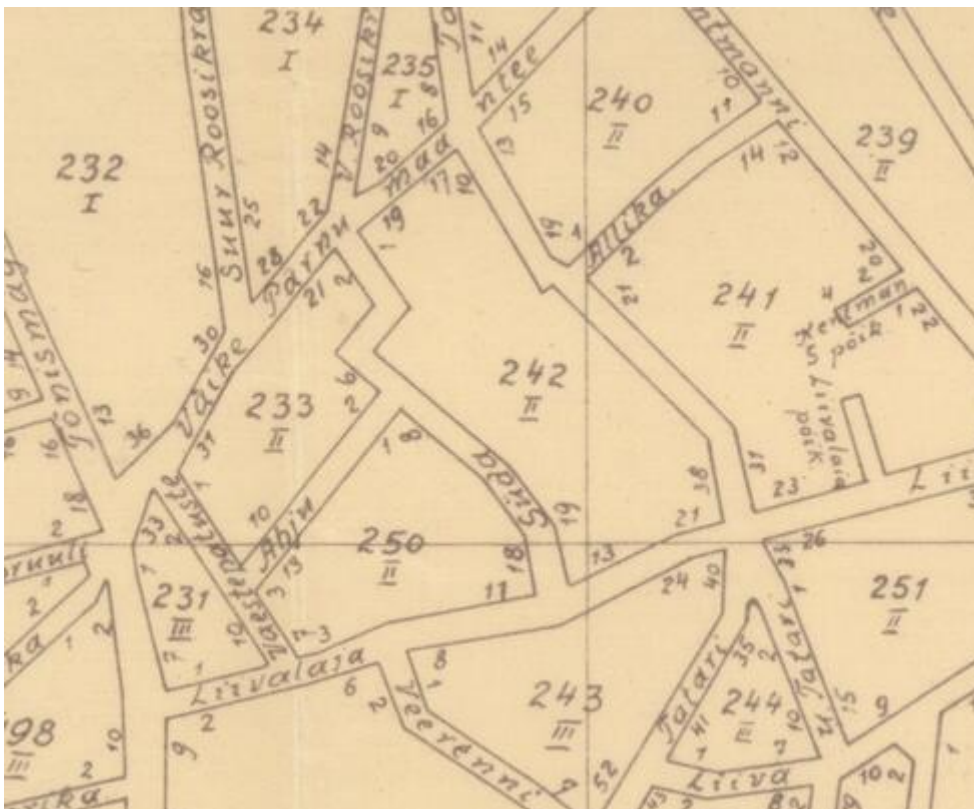
1. Kaardil märgitud vana veetrass (*Alte Wasserleitung*), mis üldjoontes määras praeguse P. Süda tänava asukoha, 1885.

¹ R. Nerman, Hoonestuselt oli Ahju tänav üks kauneimaid linnas, <http://tallinncity.postimees.ee/1735757/hoonestuselt-oli-ahju-tanav-uks-kaunimaid-linnas> (vaadatud 12. IV 2018)

² I. Jalas, Süda-Tatari piirkonna kujunemine, www.tallinn.ee/g157s54253 (vaadatud 12. IV 2018)



2. Kaardil näha Ahju tänava (*Ofen s*) algne paiknemine, 1910.



3. P. Süda ja Ahju tänav, 1920.

P. Süda tänav hoonestati alles 20. sajandi alguses. Tänaval on nii laudisega kaetud kui ka krohvitud puitmaju. Siinseid elumaju iseloomustavad suured, nelja- kuni viietoalised korterid. Tihtipeale on ehitatud terve korrus üheks korteriks.³ Hoonete ümber paiknevad suured haljasalad. Lisaks hoovipealsetele majadele asuvad avaratel hoovidel ka mitmed abihooned: laudseintega kuurid, kiviseintega pesuköögid ja garaažid ning muud sellised.⁴



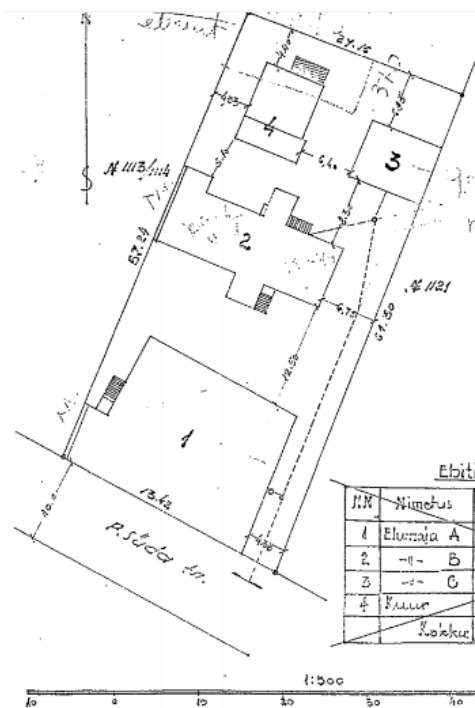
4. Vaade P. Süda tänavale

³ R. Nerman, Süda-Tatari puitasum: haritlaste linnaosa Tallinnas. Tallinn: R. Nerman, 2004, lk 173.

⁴ R. Nerman, Süda-Tatari puitasum, lk 178.

3. Hoone ajalugu

Krundil asub tänavaäärne kahekordne puidust elumaja, aadressiga P. Süda 9/1. Hoone on ehitatud 1912. aastal, projekt on koostatud arhitektuuribüroo „Boustedt&Lemm” poolt, kus insenerina tegutses Ernst Boustedt ja arhitektina Waldemar Lemm (hoone nr 1). Tänavapoolse maja taga asub väiksem kahekordne puidust hoovimaja, 1911. aastast, aadressiga Süda 9/2 (hoone nr 2). Mõlemas hoones elatakse sees. Hoovis on asunud läbi aegade mitmeid erinevaid abihooneid, kuid hetkel asuvad krundil kivist esimese korruse ja puidust teise korrusega garaažiga elamu. See pärineb 1931. aastast ning hoone arhitektiks on Artur Perna⁵ (hoone nr 3) ja silikaatkividest kuur (4).

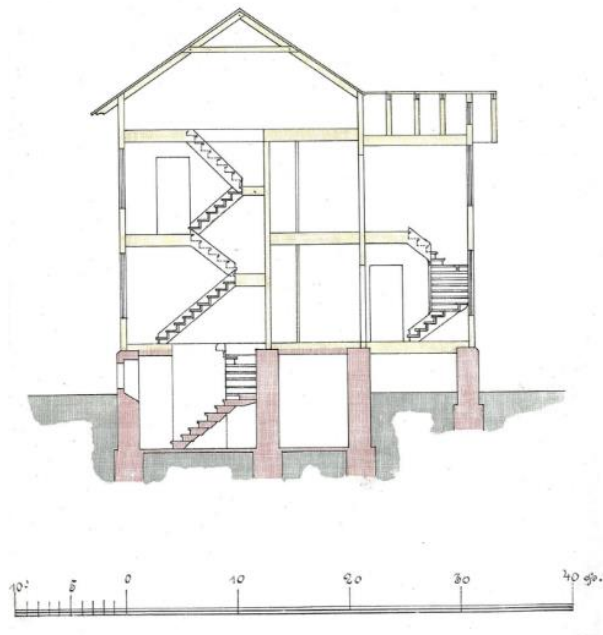


5. Hoonete asetus P. Süda 9 krundil, 1964. aasta inventariseerimisjoonis

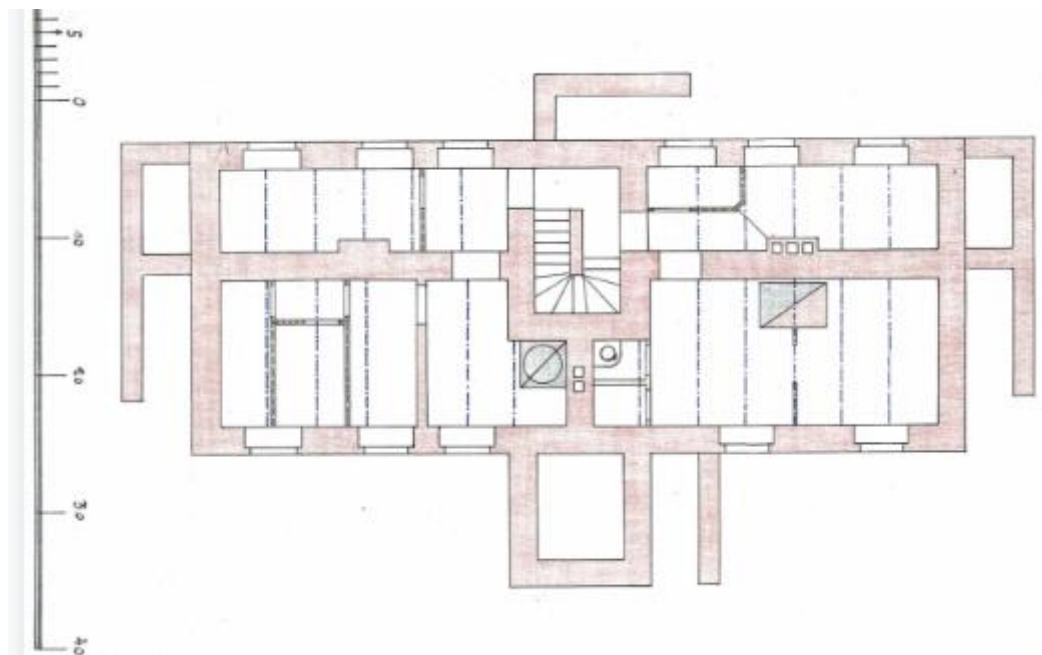
P. Süda 9/2 projekt on koostatud 1911. aastal ehitusinsener Ernst Boustedti poolt, kelle projektide järgi on samale tänavale ehitatud veel erinevaid elamuid. Hoone sai endale sümmeetrilise välisilme, nii esiküljel kui ka tagaküljel hoone keskeljel paiknevad eenduvad

⁵ P. Süda tän, TLPA, 3576.

trepikojamahud, millest kahele poole jääb üks korter. Hoone kehand on ehitatud rõhtpalkidest ning hoonet katab suhteliselt madal viilkatus.⁶

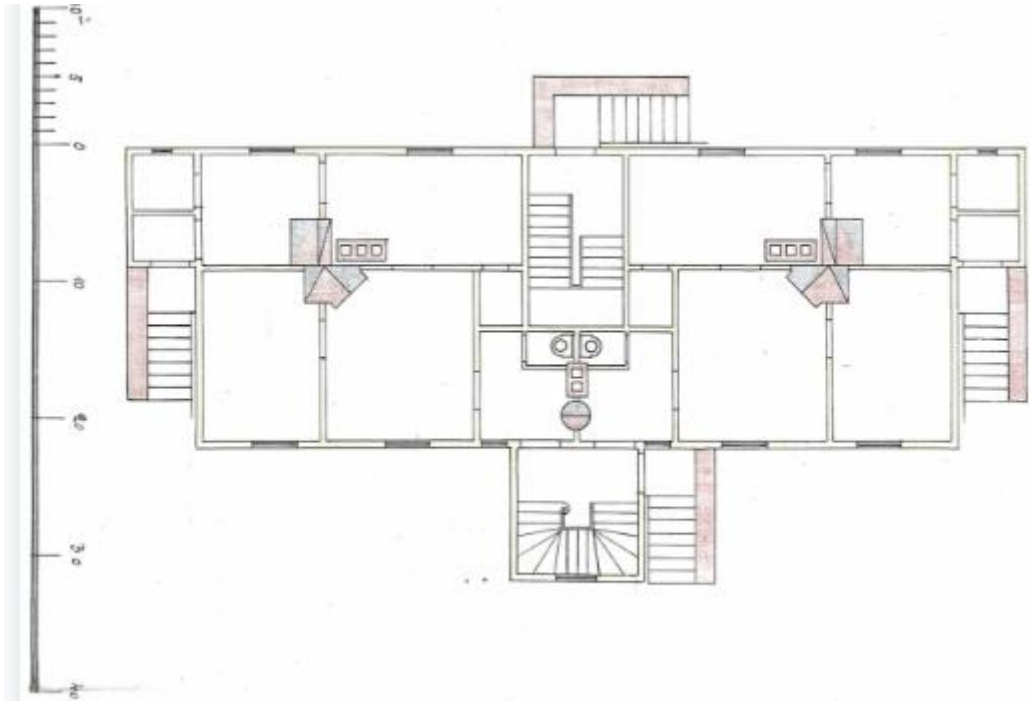


6. Hoone läbilõige, 1911. aasta projektijoonis



7. Keldrikorruse plaan, 1911. aasta projektijoonis

⁶ P. Süda tän 9, TLPA 3576.

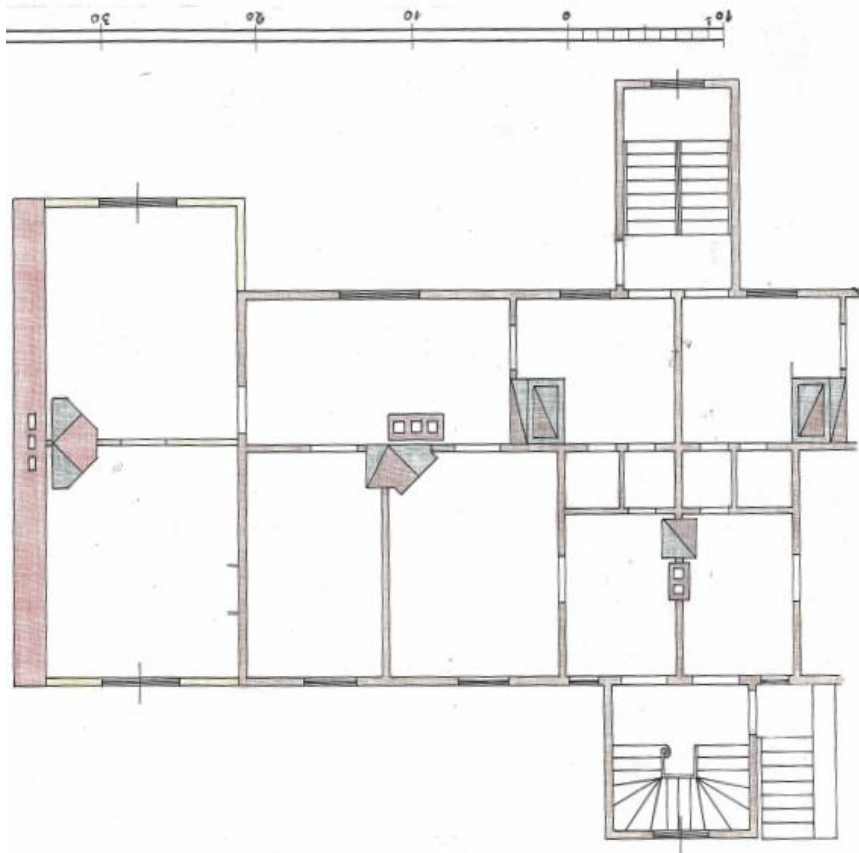


8. Esimese ja teise korruse põhiplaan, 1911. projektijoonis

Põhiplaanilt on näha, et hoone on täies mahus kellerdatud. Ühel korrusel asub kaks suurt korterit. Korterites sees asub ka tualettruum ning lisaks peasissepääsule on eraldi ehitatud tagaküljele sissepääs köökidesse, mis on P. Süda tänava hoonetele omane. Võrreldes algprojektiga, pole hoonele ehitatud külgmisi sissepääse.

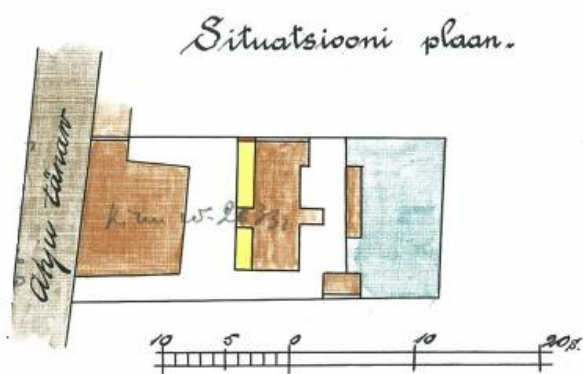
1912. aastast pärineb jällegi E. Boustedti allkirjaga juurdeehitusprojekt, mis nägi ette hoone pikendamist ühest küljest. Teise muudatusena ehitati tagumine trepikoda hoonest eenduvana, sellega seoses muudeti ka korterite planeeringuid.⁷

⁷ P. Süda tän 9, TLPA 3576.



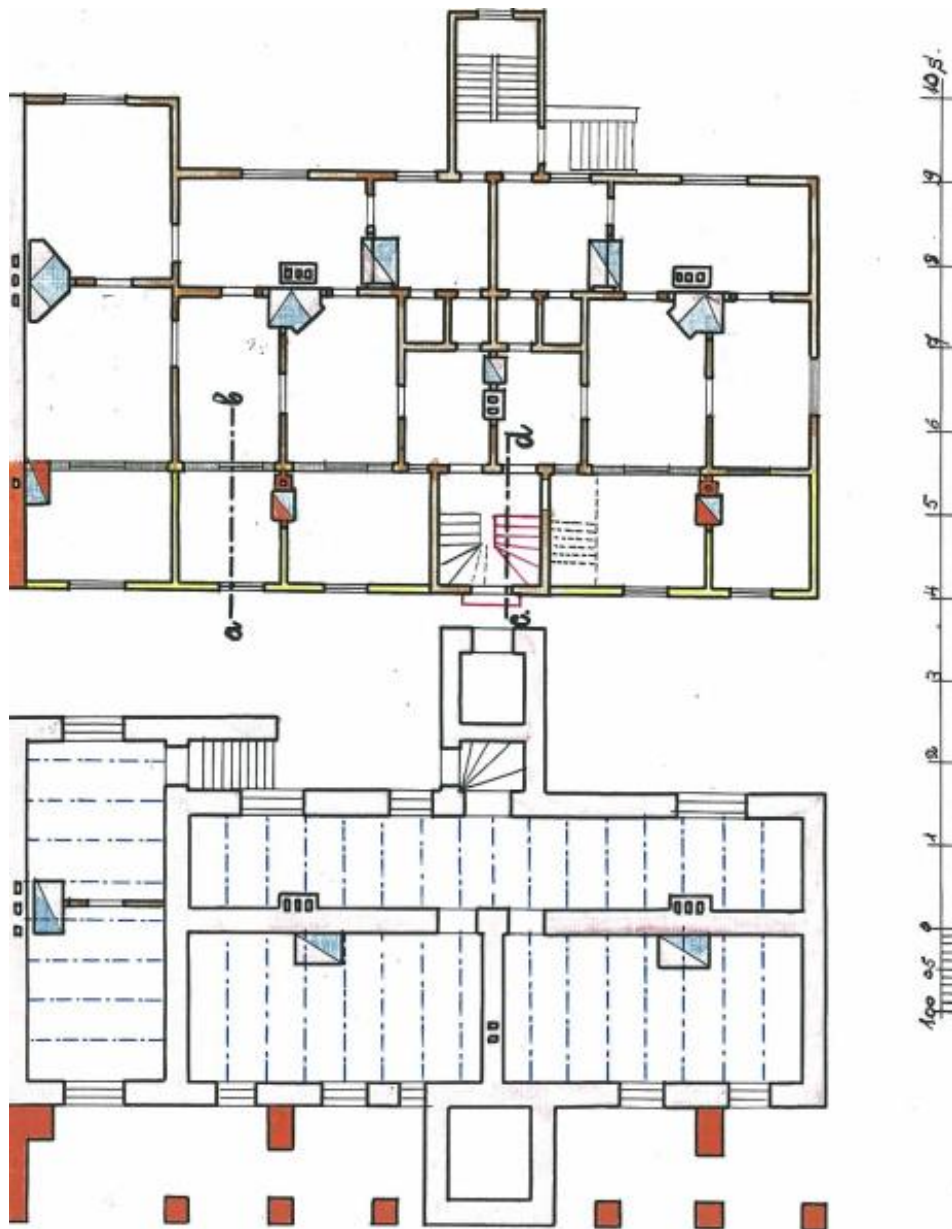
9. Projekti muudatus, 1912

1921. aastast pärineb ümberehitusprojekt insener M. Keskülalt, mille kohaselt oli ette nähtud hoone esikülje laiendamine eenduva koridorimahuga ühele joonele. Projekti ellu ei viidud.⁸



10. Ümberehitusprojekti situatsiooni plaan, 1921

⁸ P. Süda tän 9, TLPA 3576.



11. Ümberehitusprojekt, 1921

1940. aasta natsionaliseerimise dokumentides on kirjas, et hoones asub kokku seitse korterit, neli täiskorrustel ning kolm keldrikorrusel. Veel saab dokumendist teada, et 1936. aastal remonditi välisseinu.⁹

1964. aasta eksplikatsiooni plaanil on esitatud täpsemad andmed korterite kohta. Tollel ajal asus keldrikorrusel kolm korterit, neist kaks olid kööktoad ja üks eraldi köögi ja elutoaga. Kolme korteri peale oli ehitatud üks ühine käimla. Ülejäänud keldrikorruse moodustasid panipaigad ja kuurid ning eraldi oli pesuköögi ruum. Esimesel korrusel asus üks nelja toaga ja teine kolme toaga korter ning teisel korrusel üks kolme toaga ja teine viie toaga korter.¹⁰

⁹ Süda 9, toimik nr 1416. TLA, f R-1, n 6-1, s 1248.

¹⁰ Inventariseerimise toimik nr 2996. TLA, f R-413, n 5, s 2736.



12. 20 aastaga on vähe muutunud: vihmaveetoru on ikka sama koha pealt katki ja varikatus sama vajunud.

4. Krundi omanikud

Hooned lasi krundile ehitada Paul Floss.¹¹ Järgmist omanikku, Johannes Tustit, mainitakse 1931. aasta projektis, seoses kõrvalhoone ehitamisega.¹² 1940. aastal natsionaliseeriti krunt Johannes Tustilt¹³ ning tagastati 1993. aastal Juhan Tustile.¹⁴ Juhan Tusti suri 1995. aastal¹⁵ ning pärimisõiguse kohaselt kuulusid Süda 9 krundil asunud hooned võrdselt abikaasa Salme Tustile ja tütar Marika Tustile.¹⁶ 2003. aastal sai hoonete omanikuks Erki Vaikmäe¹⁷, alates 2011. aastast on omanikuks Rain Tusti.

¹¹ R. Nerman, Süda-Tatari puitasum. Haritlaste linnaosa, lk 139

¹² P. Süda tän 9, TLPA 3576.

¹³ TLA.R, f 1, n 6-I, s 1248: Natsionaliseerimistoimik. Süda 9. Johannes Tusti, kinn. nr. 2633, lk 8.

¹⁴ TLA.R, f 413, n 5, s 2687: Tallinna Tehnilise Inventariseerimise Büroo. Inventariseerimise toimik nr 2936, lk 18.

¹⁵ TLA.R, f 413, n 5, s 2687: Tallinna Tehnilise Inventariseerimise Büroo. Inventariseerimise toimik nr 2936, lk 23.

¹⁶ TLA.R, f 413, n 5, s 2687: Tallinna Tehnilise Inventariseerimise Büroo. Inventariseerimise toimik nr 2936, lk 27.

5. Arhitekt ja tema looming Süda tänaval

P. Süda 9/2 arhitekt on Ernst Boustedt (1877-1931). Ta õppis Riia Polütehnilises Instituudis ning 1904. aastaks omandas ehitusinseneri hariduse. Pärast kooli lõpetamist juhatas ta C. Rotermanni kaubamaja hoonete, sealhulgas soolalao ehitamist ning 1908. aastast tegutses vabakutselisena. Boustedt kavandas koos Jacques Rosenbaumiga majad aadressil Pikk tn 23–25 (1909) ja Harju tn 9 (1909) ning Tallinnas Seewaldi vaimuhaigla ravihooned (1908–10). Koos arhitekt Woldemar Lemmiga asutas ta büroo „Boustedt & Lemm“, mis projekeeris peamiselt elumaju näiteks Vene tn 7 (1912), Toom-Kuninga 20a (1912).¹⁸

Ernst Boustedti projekti järgi oli 1910. aastal ehitatud ka kaks puitmaja Ahju 1 (siis 11) ja Ahju 3 (siis 13), mida tänaseks enam alles ei ole, hooned asusid praeguse P. Süda 6 krundil.¹⁹ Veel on Boustedt kavandanud koos Pjotr Vassiljeviga hoone aadressil P. Süda 8. Hoone on ehitatud 1911. aastal ning arhitektuuri suunalt esindab geomeetriliste sugemetega juugendit.²⁰



13. P. Süda 8 fassaad

¹⁷ TLA.R, f 413, n 5, s 2687: Tallinna Tehnilise Inventariseerimise Büroo. Inventariseerimise toimik nr 2936, lk 34.

¹⁸ M. –I. Eller, Eesti kunsti ja arhitektuuri biograafiline leksikon. Tallinn: Eesti Entsüklopeediakirjastus. Tallinn: Tallinna Raamatutrukikoda, 1996, lk

¹⁹ R. Nerman, Hoonestuselt oli Ahju tänav üks kauneimaid linnas, <http://tallinncity.postimees.ee/1735757/hoonestuselt-oli-ahju-tanav-uks-kaunimaid-linnas> (vaadatud 12. IV 2018)

²⁰ O. Orro, Esinduslikud puitelamud historitsismist juugendini. Tallinna puitarhitektuur. Tallinn: Eesti Arhitektuurimuseum, Kultuuriväärtuste Amet, 2015, lk 130.

6. Olemasoleva olukorra kirjeldus ja kahjustused

Sokkel

Hoonel on piirkonnale iseloomulik kõrge Lasnamäe paekest krohvimata sokkel. Kohati on näha tsementkrohviga teostatud parandusi. Vajumisi ja suuremaid pragusid märgata pole. Soklil on mitmes kohas ebapiisavast vihmaveesüsteemist põhjustatud niiskuskahjustused. Poolikult rennilt otse soklile voolanud vihmavesi on uhtunud vuukidest lubimördi ning tagafassaadil vohab vetikas. Suuremad kahjustused ongi hoone tagaküljel. Pikemas plaanis võivad hakata soklit kahjustama ka seinä ääres kasvavate puude juured ning otse seinä äärde rajatud peenrad. Soklikorruse aknapealsed on kitsamate akende puhul vormistatud punaste tellistega, kolmeosaliste akende puhul paekestiga.



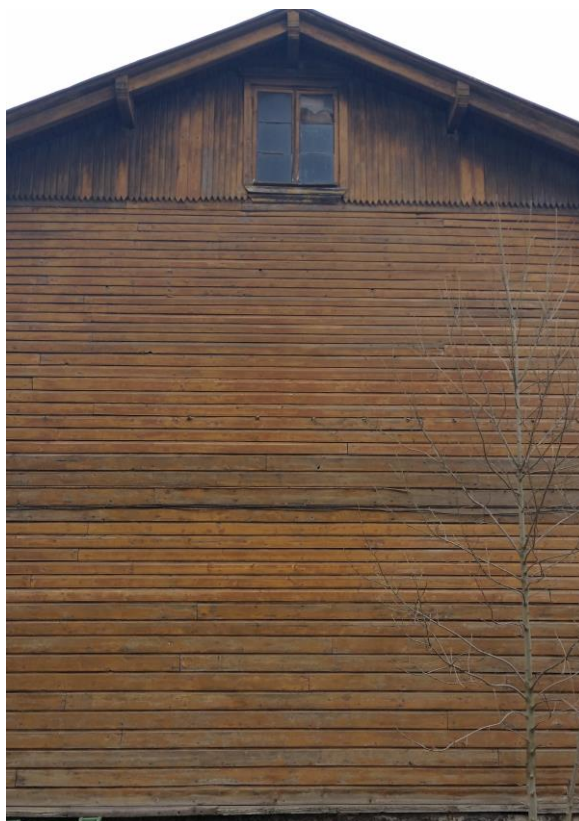
14. Niiskuskahjustus ja tsementkrohviga teostatud parandused sokliosas

Välisvooder

Hoone esifassaadi katab lihtsa profiiliga horisontaallaudis ning korruste vahesid märgivad püstlaudadest vahevööd ja nende kohal olevad karniisid. Hoone nurgad on kaetud laiemate laudadega, karniis nurkades ei katke, vaid jookseb üle laudade. Ülejäänud hoone külgedel puuduvad vahevööd ja karniisid. Võrreldes esifassaadi laudisega on ülejäänud fassaadidel laiemad horisontaallauad. Kagukülje laudist on mingil ajal vahetatud ning hetkel katavad seinä kolme erineva laiusega lauad. Pööningu osa viiluvälja lauad on paigutatud vertikaalselt ning laua otstele on antud sakiline kujundus.



15. Esifassaadi nurgalahendus



16. Kagupoolse külje erineva laiusega horisontaallaud

Laudis on kaetud linaõlivärviga, mis aja jooksul on maha kulunud. Esiküljel pole suuremaid kahjustusi, ainult värvi irdumine. Hoone tagaküljel on voodrilaudadel ulatuslikud niiskuskahjustused.

Laudise ja sokli vahel asub veelaud, mis on poole maja ulatuses kaetud plekiga, teise poole ulatuses on plekk eemaldatud ning veelaud on rohkem kahjustunud. Loodeküljele on ehitatud silikaattelistest tulemüür.



17. Ulatuslik niiskuskahjustus hoone tagaküljel

Avatäited



18. Esifassaad

Hoone originaalsed avatäited on suures osas säilinud. Peafassaadil paiknevad kolme erineva laiusega aknad, mis kõik avanevad väljapoole. Kõige kitsamad, üheosalised aknad, asuvad koridorimahu ääres ning valgustavad korterite esikuid. Valdavas osas asuvad hoone esifassaadil kaheosalised korteri tubade valgustamiseks mõeldud aknad. 1912. aasta muudatusprojektiga lisatud hoone osal asuvad laiemad kolmeosalised aknad. Kõikide esifassaadi akende ülaosa on liikumatu, kinnitatud nurgikutega ning nende klaasid on kititud. Alumistel avatavatel aknaosadel nurgikud puuduvad ning klaasid on kinnitatud peenikeste liistudega. Aknaid ääristavad lihtsa profiiliga piirdeliistud. Kõikide akende kohal paiknevad hästi säilinud saelõikelised sandrikud, mis sarnanevad tänavaäärse elumaja omadega.



19. Hoovimaja aknasandrik



20. Tänavaaärse maja restaureeritud sandrik

Natuke erinevad on trepikojamahul paiknevad aknad. Nendel puuduvad nurgikud ning akna hinged on lihtsama kujundusega. Küll, aga teevad trepikoja aknad eriliseks voolujoonelised sandrikud.



21. Eenduva trepikojamahu aknad ja sandrikud

Tagumise fassaadi aknad kordavad esifassaadi omi ainult kahe akna osas, ülejäänud aknad on esifassaadi omadest erinevad. Tagafassaadi keskmises osas paiknevad kaheosalised kuueruuduga aknad. Akende ülaosa ei ole avatav, kuid korteri akendel on ülaosas õhutusava, trepikoja akendel mitte. Nii akende üla- kui ka alaosas on nurgikud. Kõik klaasid on kinnitatud kitiga. Teist tüüpi aknad on kolmeosalised ja üheksa ruuduga. Terve ülaosa ja alaosa keskmine raam on liikumatud. Keskel asub õhutusaken. Kõikide hoovipoolsete fassaadiakende kohal asuvad lihtsamad profileeritud sandrikud.



22. Hoovipoolne fassaad

Kagufassaadil asub ainult üks pööningukorrust valgustav kuueruuduline aken.

Keldriaknaid on kahte tüüpi, enamik aknaid on lihtsad neljaruudulised, paar tükki laiemad kolmese jaotusega.

Aknad on võrdlemisi hästi säilinud, kuid vajavad kindlasti restaureerimist. Aknaraamide restaureerimisel tuleks teostada väiksemaid puiduparandusi, kuid peamised kahjustused on lahtised klaasikinnitusliistud ja puudulik kitt. Kõik originaalnurgikud ja -hinged on säilinud. Keldriakende puhul on lisaks mainitud kahjustustele veel kahjustused klaasidel. Mõnedel akendel on klaase puudu või on olemasolevad klaasid katkiseid.

Välisused

Hoonel on kaks välisust, natuke peenem kõrge profiiliga ja nelja tahvliga uks asub hoone esiküljel ja lihtsam hoone tagaküljel. Mõlema ukse kohal on valgmik, esiküljel laiem, kolme

klaasiga ja tagaküljel kitsam, kahe klaasiga. Esiküljel asuva ukse alumise tahvli alumine profiiliist on vahetatud ilma profiilita liistu vastu. Uksel esinevad mõned praod, kõige silmatorkavam pragu läbib täies ulatuses alumist tahvlit. Uksel on nõukogudeaegne link. Teisel uksel on kolm tahvlit, mis kõik on läbinisti pragusid täis, ka sellel uksel on link nõukogude ajast.

Varikatused

Mõlema sissepääsu kohal paiknevad varikatused, mis toetuvad ühele sepiskonsoolile. Puidust varikatust katab plekk. Mõlemad varikatused on tugevasti vajunud.

Välitrepid

Nii pea- kui ka tagasissepääsu ees asuvad paekivist välitrepid. Esifassaadil asuv trepp on kaetud betoonvaluga. Mõlemal ilmastiku käes oleval trepil on niiskuskahjustused. Trepid on vajunud ning astmetes on suured praod. Halvas seisus on ka metallist trepikäsipuu.



23. Välitrepp ja varikatus hoone esiküljel

Katus

Hoone suhteliselt madala kaldega viilkatust katab valtsplekist katusekate. Katusel pole nähtavaid vajumisi ega pragusid, kuid katusekate on korrodeerunud ning restaureerimisööde ajal tuleks katus samasuguse vastu välja vahetada. Katuse all asub külm pööning.

Lahtise räästa alt paistavad saelõikelised sarikaotsad. Esifassaadi trepikojamahu viilu kaunistab rippvardaga ehispenn.



24. Rippvardaga ehispenn ja saelõikelised sarikaotsad trepikojamahul

Korstnapitsid

Korstnapitsid on laotud silikaattelistest ning on rahuldavas seisus. Korstende tehniline seisund vajab täpsustamist.

Vihmaveesüsteem

Mööda katuse äärt jookseb püstrenn. Vihmaveetorud on üsna vananenud ja roostetanud. Kogu süsteem on üsna halvas seisus, paljud vihmaveetorud on poole pealt katkised, mis juhivad vee otse seinale. Torusid pole ka puhastatud, millele viitavad toru otsas kasvavad taimed.

Juurdeehitised

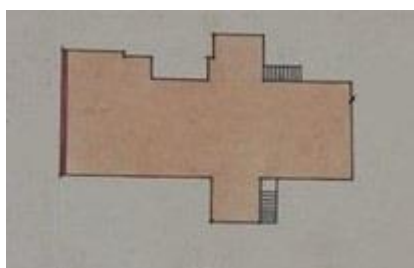
Hoone tagafassaadil asub hilisem juurdeehitis, mille kaudu pääseb keldrisse. Juurdeehitis on teostatud ülejäänud hoonega samu materjale ja ehitusjoont kasutades. Alumine osa on paekivist ning ülemine osa püstlaudadest. Ühes küljes on nõukogudeaegne uks ja teises väike klaasita valgusava. Pealt plekiga kaetud.

Hoone tagaküljele on ehitatud veel teinegi seinast veidi eenduv sissepääs keldrikorrusele. Sissepääs on ehitatud üleni puidust. Kui vastas olev sissepääs üritas järgida sobitumist ülejäänud hoonega, siis teine sissepääs seda ei tee. Sissepääs on ehitatud pooleldi soklikorruse akna ette ning sissepääsu ümber nii kiviosal kui ka laudisel on ulatuslikud niiskuskahjustused. Natsionaliseerimisdokumentide järgi võib arvata, et sissepääsud on rajatud keldrikorteritesse pääsemiseks.

Juurdeehitised on näha ka 1931. aasta situatsiooniskeemi pealt.



25. Juurdeehitised keldrisse sissepääsuks hoone tagaküljel



26. 1931. aasta situatsiooniskeemil on märgitud ka samad juurdeehitused

Hoone esikülje ühe kitsa akna ees paikeb huvitav puidust lisandus.



Hoone ümbrus

Hoone ümbrus on kaetud pinnasega. Tänaväärse ja hoovimaja vahelist ala kasutatakse parklana. Hoone hoovipoolset ala kasutatakse pesu kuivatamiseks ning grillimiseks. Kõrvalasuvast P. Süda 7 krundist eraldab heas korras plankaed. P. Süda 11 hoonel on maaalune parkla, mille peale on rajatud plaatidega kaetud maa pinnast kõrgem jalkäijate jaoks mõeldud tee.

2003. aasta tänaväärse maja katusekorruse väljaehitamise projektiga oli ette nähtud hoovi katmine plaatkattega. Katte alla oli mõeldud elamute vaheline ala kuni garaaželamuni.²¹ Hoovimaja edela küljel asuvad prügikastid.

²¹ Katusekorruse väljaehitamine korteriteks, 2003. TLPA, 3576.

7. Eritingimused

1. Hoone põhimaht

- Hoone välisgabariitide muutmine on keelatud.
- Peale-, juurde- ja ümberehitised ei ole lubatud.
- Olemasolevad juurdeehitised võib vajadusel lammutada.

2. Sokkel

- Sokli kivilao irdunud vuugid tuleb täita lubimördiga.
- Murenenud kivid tuleb asendada uute paekividega.
- Soklit ei tohi krohvida.

3. Välisseinad

- Säilitada ja restaureerida võimalikult palju originaalseid detaile nagu horisontaallaudis, püstlaudadest vahevööd, karniisid, nurgalauad, avatäidete piirdelauad. Kahjustunud detailid asendada koopiatega.
- Laudiselt tuleb eemaldada lahtine värv ning katta uuesti linaõlivärviga.
- Sokli veelaud tuleb asendada või proteesida.

4. Avatäited

- Avatäited tuleb säilitada algsetes kohtades ja algses suuruses.
- Uusi avasid ehitada ei tohi.
- Akende ja uste restaureerimisel tuleb maksimaalselt säilitada originaalset substantsi, sealhulgas metallmanuseid.

5. Varikatused

- Mõlemad varikatused tuleb restaureerida ning säilitada algsetel kohtadel.

6. Välitrepid

- Mõlemad välitrepid tuleb restaureerida paekivitreppidena ning säilitada algsetel kohtadel.

7. Katus

- Restaureerimisel tuleb säilitada katuse olemasolev kuju.
- Katuse kandekonstruktsioone tuleb säilitada maksimaalselt.
- Saelõikelised sarikaotsad tuleb restaureerida.

8. Korstnapitsid

- Korstnad tuleb säilitada algsetel kohtadel ning restaureerida.

9. Vihmaveesüsteem

- Vihmaveesüsteem tuleb täies mahus uuendada.

- Uut sadeveesüsteemi tuleb pidevalt hooldada.



10. Katus



- Katusekatte vahetamisel tuleb see asendada samasuguse valtsplekk-kattega.
- Säilitada ja restaureerida tuleb profileeritud sarikaotsad.



11. Hoone ümbrus



- Seinte äärest tuleb eemaldada lähedal kasvavad taimed.
- Hoovi ala tuleb katta tänavaäärse hoone katusekorruse väljaehitamise projektis ette nähtud plaatidega.




8. Avatäidete loend



	Detail	Foto	Hulk
A1	Üheosaline kahearuuduga korteriaken hoone esiküljel.		4
A2	Kaheosaline neljaruuduga korteriaken hoone esifassaadil.		8



A3	<p>Kaheosaline neljaruuduga trepikoja aken hoone esiküljel.</p>		2
A4	<p>Kolmeosaline kuueruuduga ja õhuavaga korteriaken hoone esiküljel.</p>		2

A5	<p>Kaheosaline kuueruuduline korter- (õhuaknaga) ja trepikojaaken hoone tagafassaadil.</p>		6
A6	<p>Kolmeosaline kuueruudu ja õhuaknaga korteriaaken tagafassaadil.</p>		2

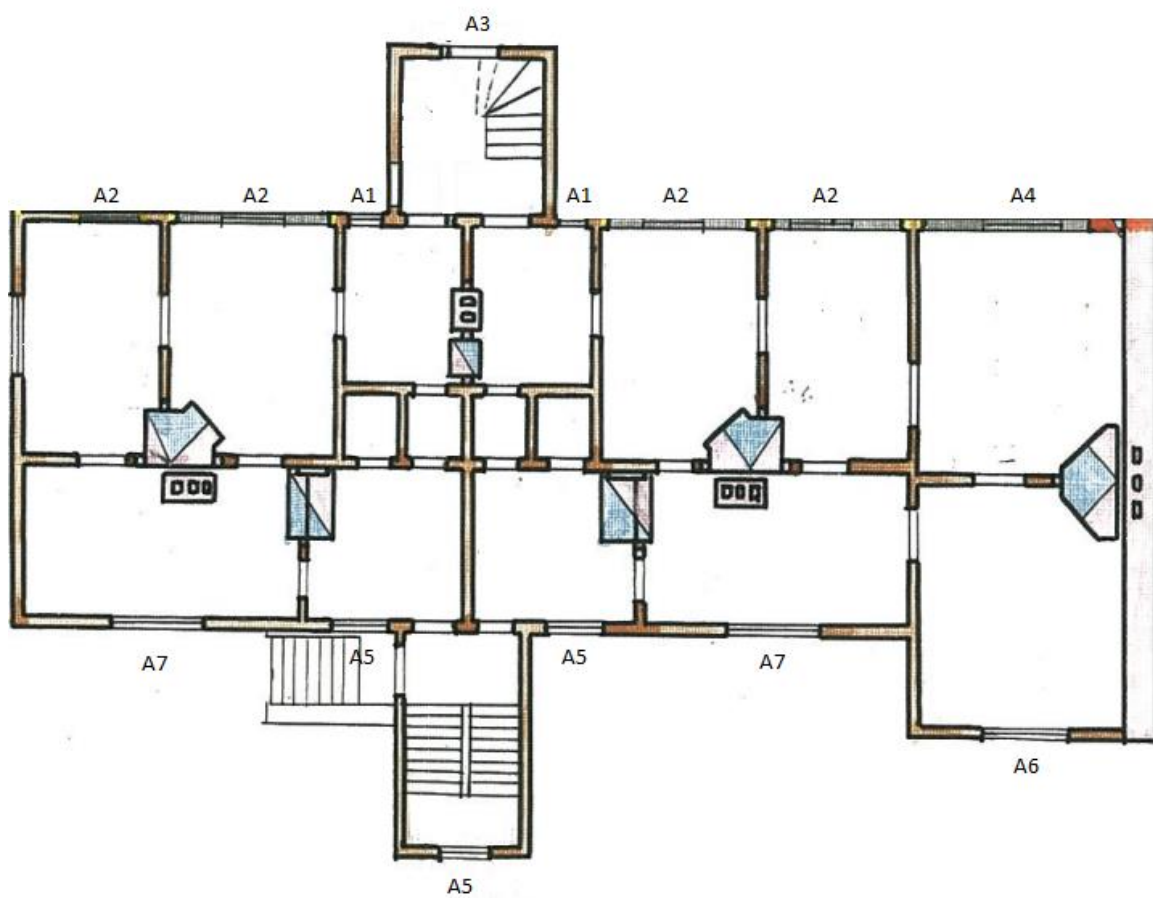
A7	<p>Kolmeosaline üheksa ruudu ja õhutusavaga korteriaken tagafassaadil.</p>		4
A8	<p>Kaheosaline kuueruuduga pööninguaken kagufassaadil.</p>		1

A9	Kaheosaline neljaruuduga trepikojaaken esifassaadil.		1
A10	Kaheosaline neljaruudu ja õhutusaknaga soklikorruse aken.		7
A11	Kolmeosaline kolme klaasiga soklikorruse aken.		2

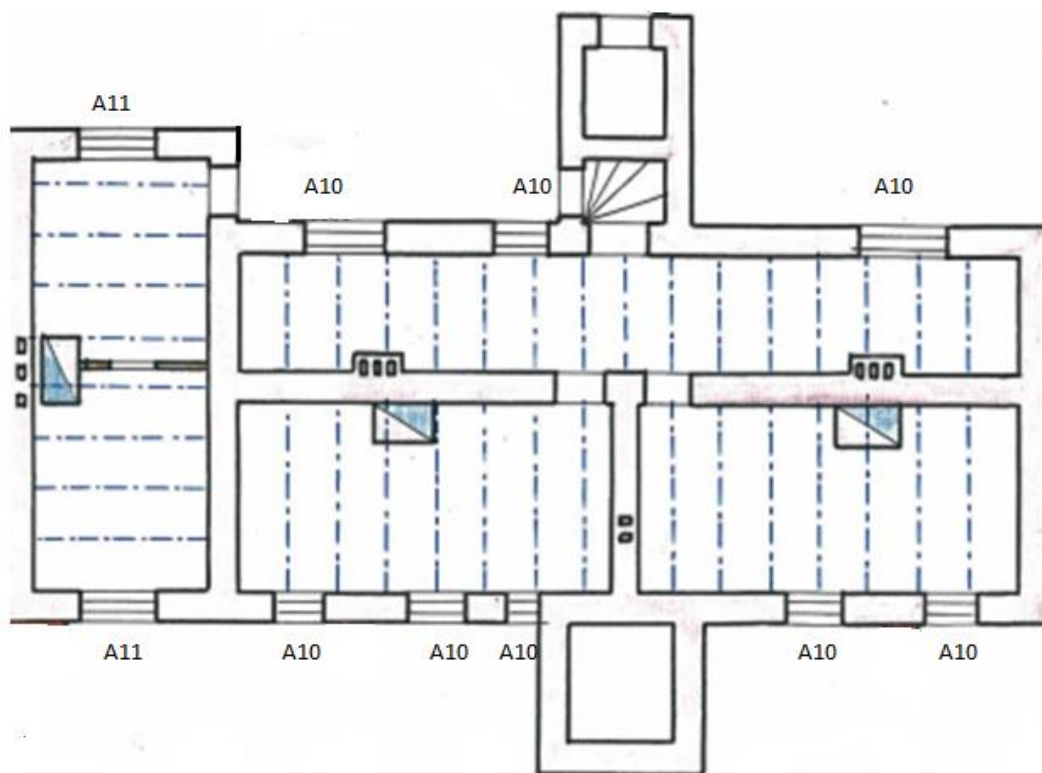
U1	Tahveluks hoone esiküljel.		1
U2	Tahveluks hoone tagafassaadil.		1

	<p>Tahveluks hoone tagafassaadil.</p>		<p>1</p>
	<p>Tahveluks juurdeehitisel hoone tagaküljel.</p>		<p>1</p>

<p>Tahveluks juurdeehitisel hoone tagaküljel.</p>			<p>1</p>
---	--	---	----------



Esimese ja teise korruse avatäidete asukohad



Sokli korruse avatäidete asukohad

9. Kokkuvõte

P. Süda tänav on valdavalt hoonestatud enne I Maailmasõda, 1911. aastal on ehitatud ka P. Süda 9/2. Ehitusprojekti autor on inseneri haridusega Ernst Boustedt, kelle projektide järgi on samale tänavale ehitatud veel erinevaid puidust elumaju. Hoone ehitati ühes järgus ning suuremaid ümberehitusi, mis muudatksid hoone üldisi proportsioone, aja jooksul teostatud ei ole. Erinevad originaaldetailid nagu metallmanustega avatäited ja neid ümbritsevad piirdeliistud ning hoonet kattev laudis on valdavalt säilinud ning restaureerimiseks kõlbulik. Elamu üldist seisu võib lugeda rahuldavaks. Hoonel esinevad kahjustused on eelkõige tingitud hooldamatusest nagu ulatuslikud niiskuskahjustused, mis on tekkinud puudulikust vihmavee äravoolu süsteemist. Suuremad kahjustused asuvad hoone tagumisel küljel.

10. Kasutatud kirjandus

1. Natsionaliseerimistoimik. Süda 9. Johannes Tusti, kinn. nr. 2633. TLA.R, f 1, n 6-I, s 1248.
2. P. Süda 9. Hoone ehitusprojekt. TLPA, s 3576.
3. P. Süda 9. Katusekorruse väljaehitamine korteriteks, 2003. TLPA, s 3576.
4. Tallinna Tehnilise Inventariseerimise Büroo. Inventariseerimise toimik nr 2936. TLA.R, f 413, n 5, s 2687.
5. Nerman, Robert. Süda-Tatari puitasum. Haritlaste linnaosa Tallinnas. Tallinn: R. Nerman 2004. Tallinn: Tallinna Raamatutrükikoda, 2004.
6. Eller, Mart-Ivo. Eesti kunsti ja arhitektuuri biograafiline leksikon. Tallinn: Eesti Entsüklopeediakirjastus. Tallinn: Tallinna Raamatutrükikoda, 1996.
7. Orro, Oliver. Esinduslikud puitelamud historitsismist juugendini. Tallinna puitarhitektuur. Tallinn: Eesti Arhitektuurimuuseum, Kultuuriväärtuste Amet, 2015.
8. Nerman, Robert. Hoonestuselt oli Ahju tänav üks kaunemaid linnas.–Postimees 7. XII 2007, <http://tallinncity.postimees.ee/1735757/hoonestuselt-oli-ahju-tanav-uks-kaunimaidlinnas> (vaadatud 14. 04.18)
9. Jalas, Ilmar. 2006. Liivalaia 19 ja 19a detailplaneering. Süda-Tatari piirkonna kujunemine. www.tallinn.ee/g157s54253 (vaadatud 16.04.18).

11. Illustratsioonide nimekiri

1. Kaardil märgitud vana veetrass (Alte Wasserleitung), mis üldjoontes määras praeguse P. Süda tänava asukoha, 1885. Situationsplan der Stadt Reval, herausgegeben vom Technischen Bureau des Stadtamts. EAA.854.4.46.
2. Kaardil näha Ahju tänava (Ofen s) algne paiknemine, 1910. Pharus-Plan Reval. ERA.T-6.3.1713.
3. P. Süda ja Ahju tänav, 1920. Tallinna linna plaan. Rahvusarhiiv, EAA.2110.1.4820.
4. Vaade P. Süda tänavale. Süda tänav.
https://get.google.com/albumarchive/114339409155617317017/album/AF1QipN25yWvfYISl03KoS_JLUv-4_3SxFmG_BluMUc (vaadatud 16. 04. 18).
5. Hoonete asetus P. Süda 9 krundil, 1964. aasta inventariseerimisjoonis. Inventariseerimise toimik nr 2996. TLA, f R-413, n 5, s 2736.
6. Hoone läbilõige, 1911. aasta projektijoonis. TLPA, 3576.
7. Keldrikorruse plaan, 1911. aasta projektijoonis. TLPA, 3576.
8. Esimese ja teise korruse põhiplaan, 1911. projektijoonis. TLPA, 3576.

9. Projekti muudatus, 1912. TLPA, 3576.
10. Ümberehitusprojekti situatsiooni plaan, 1921. TLPA, 3576.
11. Ümberehitusprojekt, 1921. TLPA, 3576.
12. 20 aastaga on vähe muutunud- vihmaveetoru on ikka sama koha pealt katki ja varikatus sama vajunud. EFA, 333.0 – 148280. Autori foto, oktoober 2015.
13. P. Süda 8 fassaad. Autori foto, aprill 2018.
14. Niiskuskahjustus ja tsementkrohviga teostatud parandused sokliosas. Autori foto, aprill 2018.
15. Esifassaadi nurgalahendus. Autori foto, aprill 2018.
16. Kagupoolse külje erineva laiusega horisontaallauad. Autori foto, aprill 2018.
17. Ulatuslik niiskuskahjustus hoone tagaküljel. Autori foto, aprill 2018.
18. Esifassaad. Autori foto, aprill 2018.
19. Hoovimaja aknasandrik. Autori foto, aprill 2018.
20. Tänavaaäärse maja restaureeritud sandrik. Autori foto, aprill 2018.
21. Eenduva trepikojamahu aknad ja sandrikud. Autori foto, aprill 2018.
22. Hoovipoolne fassaad. Autori foto, aprill 2018.
23. Välitrepp ja varikatus hoone esiküljel. Autori foto, aprill 2018.
24. Rippvardaga ehispenn ja saelõikelised sarikaotsad trepikojamahul. Autori foto, aprill 2018.
25. Juurdeehitised keldrisse sissepääsuks hoone tagaküljel. Autori foto, aprill 2018.
26. 1931. aasta situatsiooniskeemil on märgitud ka samad juurdeehitused. Autori foto, aprill 2018.
27. Üheosaline kahearuuduga korteriaken hoone esiküljel. Autori foto, aprill 2018.
28. Kaheosaline neljaruuduga korteriaken hoone esifassaadil. Autori foto, aprill 2018.
29. Kaheosaline neljaruuduga trepikoja aken hoone esiküljel. Autori foto, aprill 2018.
30. Kolmeosaline kuueruuduga ja õhuavaga korteriaken hoone esiküljel. Autori foto, aprill 2018.
31. Kaheosaline kuueruuduline korteri- (õhuaknaga) ja trepikojaaken hoone tagafassaadil. Autori foto, aprill 2018.
32. Kolmeosaline kuueruudu ja õhuaknaga korteriaken tagafassaadil. Autori foto, aprill 2018.
33. Kolmeosaline üheksa ruudu ja õhutusavaga korteriaken tagafassaadil. Autori foto, aprill 2018.
34. Kaheosaline kuueruuduga pööninguaken kagufassaadil. Autori foto, aprill 2018.

35. Kaheosaline neljaruuduga trepikojaaken esifassaadil. Autori foto, aprill 2018.
36. Kaheosaline neljaruudu ja õhutusaknaga soklikorruse aken. Autori foto, aprill 2018.
37. Kolmeosaline kolme klaasiga soklikorruse aken. Autori foto, aprill 2018.
38. Tahveluks hoone esiküljel. Autori foto, aprill 2018.
39. Tahveluks hoone tagafassaadil. Autori foto, aprill 2018.
40. Tahveluks hoone tagafassaadil. Autori foto, aprill 2018.