

EESTI KUNSTIAKADEEMIA
Kunstikultuuri teaduskond
Muinsuskaitse ja restaureerimise osakond

Aigar Needo

**VÕRU MUINSUSKAITSEALA LINNARUUMI ANALÜÜS JA
INVENTEERIMISMETOODIKA.**

BAKALAUREUSETÖÖ

Juhendaja: Prof. Lilian Hansar

Tallinn 2008

Sisukord

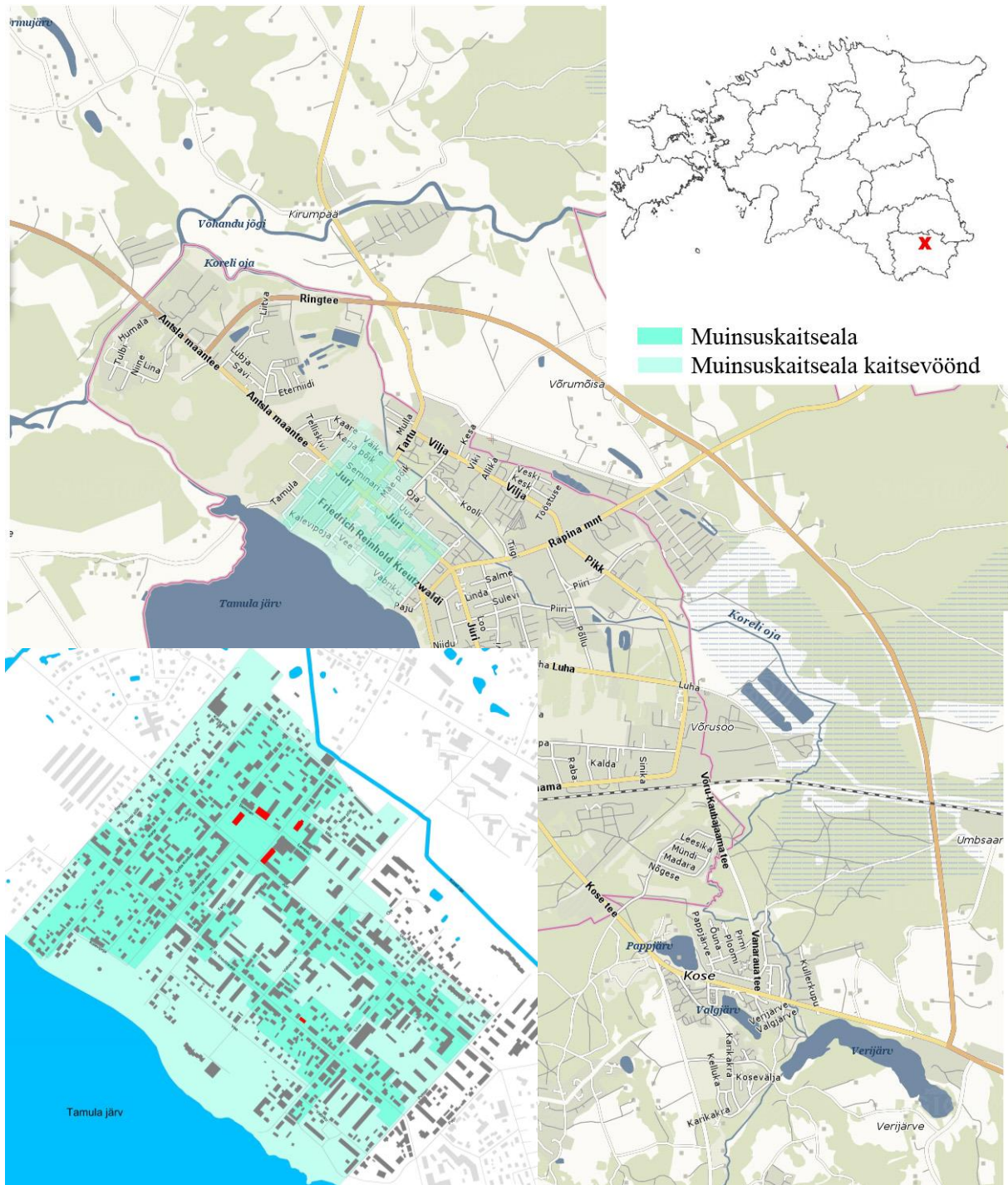
I.	Sissejuhatus	3
II.	Ajalooline kokkuvõte	5
1.	Võru linna ja lähiümbruse ajalugu	5
2.	Muinsuskaitseala ajalugu	13
III.	Vanalinna linnaruumi analüüs.....	15
1.	Linnaehituslikud struktuurid	15
2.	Linnaruumi elemendid	18
IV.	Inventeerimismetoodika	28
1.	Inventeerimise eesmärk ja uuritav ala.....	28
2.	Metoodika lühikirjeldus ja selle valiku põhjendus.....	29
3.	Inventeerimiskaardi kirjeldus	29
4.	Muinsuskaitseala väärtused.....	32
V.	Kokkuvõte	33
VI.	English summary	35
VII.	Illustratsioonide loetelu	37
VIII.	Kasutatud kirjandus.....	38
IX.	Lisad	40
1.	Võru vanalinna tänavate nimetusi eri perioodidel.....	41
2.	Linnasiirde laienemine alates linna asutamisest.....	42
3.	Võru linna ajalooliste plaanide loetelu	43
4.	Võru linna ja muinsuskaitseala kohta käivate ajalooliste dokumentide loetelu...	44
5.	Inventeerimiskaardi näidis	
6.	JOONIS 1 –Võru vanalinna muinsuskaitseala	
7.	JOONIS 2 – Võru muinsuskaitsealal olev kiviarkitektuur	
8.	JOONIS 3 – Hoonete ehitusajad	
9.	JOONIS 4 – Krundipiirid 1785 ja 2006	
10.	JOONIS 5 – Krundipiirid 1845ja 2006	
11.	JOONIS 6 – Krundipiirid 1947 ja 2006	
12.	Graafilises materjalis kasutatud ajaloolised linnaplaanid (1785, 1842 ja 1947)	
13.	Digitaalsed andmed DVD-l (*.pdf)	

I. Sissejuhatus

Käesolev bakalaureusetöö on ettevalmistus Võru linna muinsuskaitseala inventeerimiseks. Töö initsiatiiv tuli Muinsuskaitseametilt, seoses vajadusega inventeerida kõik Eesti muinsuskaitsealad. Antud töö käsitleb Vabariigi Valitsuse 16. veebruari 2006. a. määruses nr 47 kehtestatud Võru muinsuskaitseala ja selle kaitsevööndit.

Töö sisu koosneb Võru linna ja selle ümbruse ajaloolisest periodiseeringust, ajaloolise linnaruumi analüüsist ja inventeerimismetoodika välja töötamisest varasemate samalaadsete tööde eeskujul Eestis. Varasemad samalaadsed tööd on suurema rõhu asetanud hoonele, kuid selles töös on hoonet käsitletud kui krundi üht osa. Uuringute ajalooline ülevaade valmis 2008. aasta lõpus kursusetööna ja on kasutatud korrigeeritud kujul bakalaureusetöös ajalugu käsitlevas osas.

1976. aastal on koostatud Võru vanalinna muinsuskaitseala detailplaneering ja läbi viidud uurimistööd. Töös on põhjalikult kirjeldatud linna ajalugu, detailselt uuritud linnaruumi ja hinnatud hoonestuse väärtusi. See on ainuke mahukam inventeerimine, mis linna kohta on tehtud. Lisaks on koostatud mitmeid ajaloolisi ja detailplaneeringumuudatustega seonduvaid uuringuid, kus on käsitlust leidnud ka muinsuskaitseala.



Ill. 1. Võru linnaplaan koos muinsuskaitseala ja selle kaitsevööndiga. Kaart www.1188.ee

II. Ajalooline kokkuvõte

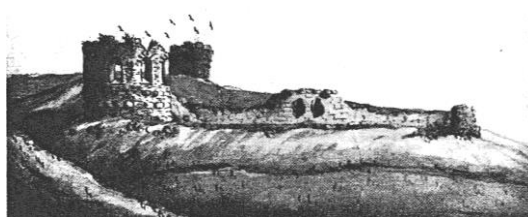
Ajalooline osa on jagatud kahte suuremasse alajaotusse – Võru linna ja lähiümbruse ajalugu ning muinsuskaitseala ajalugu. Linna ajalugu on jaotatud konkreetsetesse perioodidesse – Aeg linna asutamiseni (kuni 1784), Tsaariaeg (1784...1919), Eesti Vabariigi aeg (1919-1945), Nõukogude aeg (1944-1991) ja Tänapäeva Võru (1991. aastast edasi). Alapunktides on kõigepealt kirjeldatud ajastu üldist üleriigilist haldusjaotust, seejärel toimunud linnaala laienemist ning seejärel tähtsamad faktid linnast käsitledava ajastu kohta. Kuna muinsuskaitseala on Võrus olnud üle 30 aasta, on selle ajalugu käsitletud eraldi. Peatüki juurde käivad informatiivsed manused on Võru vanalinna tänavanimetusi eri perioodidel; linnasiirde laienemine alates linna asutamisest, Võru linna ajalooliste plaanide loetelu ja Võru linna ja muinsuskaitseala kohta käivate ajalooliste dokumentide loetelu.. Need leiab käesoleva töö lisadest.

1. Võru linna ja lähiümbruse ajalugu

Aeg linna asutamiseni (kuni 1784). Linna lähiümbruses on arheoloogiamälestistena märgitud III aastatuhande esimesse poolde dateeritud ürgasulakohad – Kääpa, Roosisaare, Villa.¹ Muistse vabadusvõitluse eelsesl ajastustl kuulus ala Ugandi maakonda. On väidetud, et Võhandu jõe käärus asunud Kirumpää kivilinnuse eelkäijaks oli muinaseesti puitlinnus nn „Käräjänpää“ või „Käräjänpado“.²

Feodalismiajastu algul, aastal 1224 läks piirkond Tartu piiskopkonna alluvusse, mil praeguse linna lähisteles kujunes halduskeskus ja ehitati aegamööda Kirumpää kivilinnus. Kivilinnuse täpne ehitusaeg on teadmata, kuid seda on esmakordselt mainitud aastal 1322.³

Vana-Liivimaal väljakujunenud haldusjaotuse kaotas Liivi sõda (1558 – 1583), mille tulemusena jagati kogu eesti ala Rootsi, Taani ja Poola vahel.



Ill. 2. Kirumpää linnuse varemed. Eduard Philipp Körber, akvarell 19. saj algusest. Raamatust „Die burgen im Estland und Lettland“, A. Toolse

¹ Raimo Pullat, „Võru linna ajalugu“, Kirjastus „Eesti Raamat“, Tallinn, 1984, lk 12

² Hengo Tulnola. Kirumpää minevikust ja nimest. Kose-Uuemõisa, Võrumaa muuseum, U-476 nr 2982, s. 179, 1979

³ Pullat – lk 13

Kirumpää staarostkond kuulus Poolale, Tartu vojevoodkonda. Sellest ajast on pärit ka esimesed märkmed Võru mõisast, mille maadele rajatakse hilisem kreisilinn.⁴

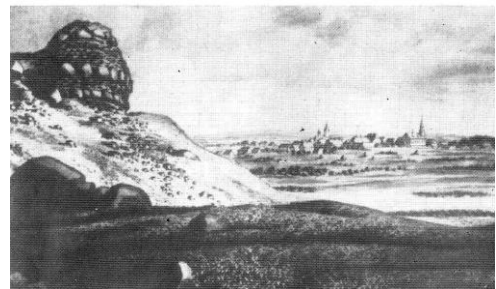
Põhjasõda (1700 - 1721) tähendas kogu Eesti- ja Liivimaa alade liitmist Tsaari-Venemaaga.⁵

Aastal 1775 võeti tsaaririigis vastu kubermanguseadus. Seoses sellega otsustati luua üleriigiliselt 205 uut linna, neist Eesti alale kaks – Paldiski ja Võru. 1783. a viidi kubermanguseadusest lähtuvalt Eesti- ja Liivimaa aladel sisse asehalduskord, millega Võru ala jäi Riia kindralkubeneri valdusalasse.⁶

Tsaariaeg. Linna esimesed 135 aastat. (1784 – 1919). Uueks kreisikeskuseks pidi algselt saama maatükk Vana-Koiola mõisa aladel. Kohalike sobingute tulemusel muudeti selle asukohta ja **21. augustil 1784. a** saabus Riia kindralkubeneri allkirjaga dekreet, kus tehti teatavaks, et kreisilinna nimi pole mitte Vana-Koiola vaid Võru. Seda kuupäeva loetakse ka linna **asutamiskuupäevaks**.⁷

1784. a toimunud Võru mõisa maade ostutehingu dokumentatsioon sisaldas Võru linna planeerimise põhimõttelist skeemi, mis jäi ka tulevaste plaanide aluseks kuni 20. sajandi alguseni.⁸

Riigistatud maad olid jagatud ühiskondlike hoonete kruntideks, kodanike elamu- kruntideks, karjamaaks ja linna laienemiseks ette nähtud aladeks. Viimast oli plaanis juba algselt hakata välja rentima. Sealt tuleneb ka ala tänaseni säilinud nimi Nöörimaa /*Statd Schnurländer*/, kus nööriga mõõdeti linnaelanikele täiendavat majandusmaad.⁹



Ill 3. Ungern-Sternbergi seepia „Võru“ (1827-1829). Vaade Võrule Kirumpäält. Raimo Pullat, „Võru linna ajalugu“, illustratsioon

Mõisa vanasse kivist härrastemajja pidid asuma kohus, politseiülem ja rentmeister ning sellel oli oma õue ja aiamaa. Härrastemaja eest üle turuplatsi kulges Tamula järveni linna peatänav, mis planeeriti suure alleena. Krundid olid

⁴ Pullat – lk 13-14

⁵ „Eesti ajaloo atlas“, AS Bit, Tallinn 2006 – lk 77

⁶ Pullat – lk 15

⁷ Pullat – lk 15...16

⁸ Plaan Ajaloomuuseumis nr N 7894

⁹ Sealsamas

planeeritud Vene ning Saksa kiriku jaoks ja sõjaväe moonalaole. Moonalao eest pidi viima tee linnast välja Tartu-Pihkva maanteele.¹⁰

Suurem osa linnamaast oli jagatud kodanike kruntideks, kus asusid nende õue- ja aiaplatsid.¹¹ 1784. a Riia kindralkuberneri poolt keisrinnale saadetud linnaplaneeringu ettepanekus on kirjeldatud ka linnamajade põhitüüpi, püsielanike planeeritavat arvu ja uute linnakodanike soodustusi: „Puithooned kivivundamendil, katused savikivist. Puumajade püstitajatele kolm, kivimajade püstitajatele kuus soodusaastat. Elanikke 32 käsitöolist, 6 kaupmeest, apteeker ja kõrtsmik“.¹² Tegelikuses oli juba enne ettepaneku tegemist krunde planeeritud tunduvalt rohkem.

Võru linna arenguplaanid kinnistati lõplikult 1785. a Riia kreisiviisori poolt koostatud plaaniga. Seda võib pidada Võru esimeseks üldplaneeringuks¹³. Selles on korrastatud ja ühtlustatud linna teedevõrgustikku ning nummerdatud linnakodanike krundid. Suuremaid põhimõttelisi muudatusi ette ei võetud.

Järgnenud 150. aastal linnapiire ametlikult ei laiendatud. Sel perioodil ehitati linn etteantud piirides välja, käsikäes linnarahvastiku aeglase kasvuga. 1788 – 93 ehitati luteriusu kirik, 1780 õnnistati sisse Apostliku õigeusu kirik. 1838 rajati turuplatsilt Tamula järveni viiva allee lõppu, järve äärde park, mida 1880. aastal laiendati.¹⁴ 1889 valmis Riia-Pihkva raudtee, mis kulgeb linna külje alt läbi Võrusoo alade. See tingis vana Riia maantee laiendamise ja mõjutas hilisemat linna kasvu kagu suunas, mida 18 saj lõpus ette ei nähtud.¹⁵ 1914-1915 ehitati põhiliselt linnatänavate valgustamiseks elektrijaam.¹⁶



Ill 4. Võru endine mõisahoone ja raekoda 1926
MKA arhiiv toimik A-781

¹⁰ Sealsamas, sõjaväe moonaladu mainitakse esmakordselt 1795a. plaanil. Käsiteldaval plaanil nimetatakse seda suureks nelinurkseks hooneks.

¹¹ Sealsamas

¹² Pullat - lk 16

¹³ Muinsuskaitseameti arhiiv P-5850, Võru vanalinna detailplaneerimisprojekti korrektuur, kronoloogia lk 8.

¹⁴ Sealsamas - lk 20 – 27

¹⁵ MKA arhiiv P-5850– lk 11

¹⁶ Pullat – lk 84

Võru Eesti Vabariigi aastatel (1919 – 1945). Vabariigis moodustati 1919. a maareformi käigus 11 maakonda, mis omakorda jagunesid omavalitsusega linnadeks ja valdadeks. Võru maakonnas oli 47 valda ja 2 linna: Võru ja Antsla.¹⁷ Hiljem, omavalitsusreformide käigus, korrastati Eesti üldist haldusstruktuuri: 365 valla asemele loodi 248 valda, Võru maakonnas 26.¹⁸

20. sajandi alguseks oli Võru linnasiire end ammendanud ja piire isegi ületanud. Pikkamööda hakati mõtlema suuremale laiendamisele. Seoses Võru mõisa maade erastamisega liideti 1920. a linnaga Kirumpää linnuse piirkond.¹⁹ Peale seda võeti arutlusele linna edasine areng. Laieneda otsustati mitte algselt ette nähtud Nöörimaa alale, vaid juba alevikuks kujunenud Võrusoo aladele. 1937. a kinnitas riigivanem linna uued administratiivpiirid – linnale liideti endisi mõisa- ja talumaid, Võrusoo piirkond koos raudteejaama alevikuga, selle taga asuvate Võru karnisoni kasarmute ala, linnakalmistu, osa Kubija suvilatest²⁰ ning Võlsi linnapoolne ala.²¹

Kuigi käsitleta val ajalajärgul laiendati suuresti linnaala, oli hoonete ehitus vaatamata juba 1920. aastail alanud suurele korteripuudusele tagasihoidlik. Vähene elamuehitus oli arvatavasti ka põhjus, miks linna rahvaarv püsis antud ajalajärgul stabiilselt 5000 – 5500 inimese ringis. Suurematest ehitustest võiks märkida T.-ü. „Põllumehe“ kolmekorruselist mansardkorrusega kivimaja (1922), Võru Maavalitsuse hoonet (1938) ja Eesti panga osakonna maja (1939).²²



Ill 5. Kreuzwaldi tänav enne 1929a. Raimo Pullat, Võru linna ajalugu, illustratsioon

¹⁷ „Eesti ajaloo atlas“ – lk 108

¹⁸ Sealsamas – lk 109

¹⁹ Pullat lk 83

²⁰ Sealsamas - lk 84

²¹ 1938 teedekaart, ERA,T-6.3.1831

²² Pullat lk 84 – 85

Nõukogudeaegne linn (1944 – 1991).

Nõukogude ajal, kui maakondlik jaotus likvideeriti, jagati Võrumaa Antsla, Põlva, Räpina, Vastseliina ja Võru rajoonideks. 1959 a. rajoonide ümberkorraldamisel liideti Võru rajooniga Vastseliina rajoon ja suurem osa Antsla rajoonist.²³ Võru linn oli läbi Nõukogude aja kas maakonna või rajooni keskus.



Ill. 6. Võru linn varemetes. Jüri tänav 1944. Raimo Pullat, „Võru linna ajalugu“, illustratsioon

II maailmasõjas hävines Võrus 86 elamut (17570 m² elupinda). 1945. a alguseks oli taastatud 21 hoonet (5858m²). 1945. a koostati esimene sõjajärgse Võru generaalplaan, mille autoriks oli arh. Henn Kuvasto. Plaan nägi ette linna laienemist Võrusoole, Liitvale ja Nöörimaale, raudteeühenduse toomist lähemale linnasüdamele ning Nöörimaa tööstustsoonile. Linnasüdames kvartalite keskel asunud tühimikud, mis siiani olid linnaelanike majandusmaad, olid ette nähtud osaliselt hoonestada ühiskondlike hoonete, haljasalade ja ehitistega. 1947. a valmis Võru linna korrigeeritud üldplaan, mis põhimõtteliselt jälgis eelpoolkäsiteltut.²⁴ Kuna

Kuigi linna ümbruses tsoneeriti hulgaliselt lisamaad, toimus 1940. – 50. a põhiline ehitustegevus siiski kesklinnas. Mitmele poole linna põhitänavate äärde kerkisid 2 kuni 3 korruselised ühiskondlikud hooned ja korterelamud, jagati välja mitmed



Ill 7. Vaade Vabriku tänavale Tamula järvelt. Foto Võru linna generaalplaanist 1974

individuaalelamukrundid. Ehitustegevus toimus tihti planeerimatult ning kontroll selle üle puudus. Lisaprobleem oli rahvastiku suur juurdekasv. Kui 1945. a oli linnarahvastik saavutanud sõjaeelse taseme (üle 5000 inimese), oli see number 50ndate lõpuks kahekordistunud. See põhjustas ka meeleheitliku elamuehituse vajaduse. Tänu tööstuse- ja elamumaa pidevale puudusele hakati plaanima Võrusoo kuivendamist.²⁵ 1959. a valminud

²³ http://www.werro.ee/stat/kava9899/02_vorumaa_ajalugu.pdf

²⁴ Võru linna üldplaan. Henn Kuvasto. 1947 Arhitektuurimuseumi arhiiv 3398-3-1-412.

²⁵ MKA P-5850 – lk 12

generaalplaani on näha vanalinna osas tänapäevane, väga segane krundivõrgustik, mis on tingitud kruntide planeerimatust jagamisest.²⁶

Kui 40- ja 50datel ehitati suhteliselt madalaid hooneid, muutus olukord 1960datel. Selleks ajaks oli Võru ületanud sõjajärgsed majandusraskused ja hoo olid sisse saanud mitmed suurettevõtted. Kiirenes ettevõtetele paljukorrueliste elamute ehitus. Kuigi selleks oli ette nähtud linna lähiümbruses hulgaliselt maad, ehitati mitmed 5-korruelised hooned (1980. aastatel kuni 9 korrust) kesklinna. Peale suure korruearvu on need ehitatud moodsate materjalide ja ehitusvõtetega. See oli tingitud tollase nn vabaplaneeringu kohalikust tõlgendamisest ning muutis kümnendi algul juba niigi kirju, korrapäratu üldmulje veel segasemaks.²⁷ 1968. aasta liideti linnaga Kubija piirkonna edelaosa.

1970ndate alguse Võru ja teisedki vanalinnad üle Eesti on näited uusehituse ohtlikkusest vanalinnadele. See ajendas kultuuriväärtuslike aladega tegelema riiklikul tasemel. 1973. a moodustati Võru muinsuskaitseala, kuigi kultuurimälestistega oli tegeletud Võrus juba ennegi.

1974. a võeti vastu linna uus generaalplaan, mille autoriks oli arh. R. Riitsaar. Generaalplaani üks peamisi eesmärke oli Jüri (Lenini) tänava kujundamine linna peatänavaks ja selle pikendamine kagust Võrusooni ja loodest Liitvale. Sellega püüti vähendada Kreutzwaldi tänava kui ajaloolise peatänava tähtsust linna liiklusvõrgustikus. Planeeringus parandati ja käsitleti eraldi linna elamu-, teenindus-, tööstus-, puhke-, haljasalasad ning linna ajaloolist keskust. Viimase kohta koostati ajaloolised eritingimused, mis olid planeerimise aluseks.²⁸



Ill. 8. Jüri tänav.
Foto Võru linna gen.plaanist 1974

1974. a oli Võru linnas mitteametlikult välja kujunenud 5 linnaosa – Kesklinn, Liitva, Võrusoo, Nöörimaa ja Kubija, kus järgnevatel aastatel teostati eraldi detailplaneeringuid. Kuni aastani 2008 uut generaalplaani ei tehtud, kuid mitmel korral korrigeeriti olemasolevat. Üldise generaalplaani muudatusi on tehtud aastatel 1977, 1984, 1987, kuid need käsitlevad mingit kindlat väiksemat ala.²⁹

²⁶ Võru üldplaan Tartu Linna Peaarh. Proj. –geod. 1947 ArM 3-1-412

²⁷ MKA P-5850 – lk 12 ja Pullat – lk 122 - 123

²⁸ Võru linna generaalplaan. RPI „Eesti Projekt“ töö nr 854. 1974, Arh. R. Riitsaar, AS Kurmik arhiivis

²⁹ www.voru.ee

Tänapäeva Võru (1991 ja edasi). 1995. a võeti Võru ajalooline linnasüda koos Tartu, Pärnu, ja Paide vanalinnadega taasiseseisvunud Eesti Vabariigi kaitse alla oma 1973. a määratud piirides³⁰. Nõukogudeaegse ehituspärandiga vanalinna muinsuskaitsealal ja selle kaitsevööndis oli pidevalt probleeme. Korter- ja majaomanikud pidid kooskõlastama oma ehitustegevuse Muinsuskaitseametiga, mis põhjustas neile palju ebavajalikku asjaajamist. See tekitas olukorra, kus oli tarvis teistsugust lahendust. Selle tulemusel vähendati 2006. a muinsuskaitseala ja selle kaitsevööndi piire.³¹



Ill. 9. Jüri tänav 2007

Sel perioodil on ehitustegevus linnas olnud märkimisväärne nii elamuehituses kui ka ühiskondlike hoonete rajamisel. Linna on kerkinud mitu suuremat kaubanduskeskust, spordihall ja rohkesti väiksemaid ehitusi. Korda on tehtud Kesklinna park, küll vanalinna sobimatult liiga modernselt. Kesklinnas on märgata vana hoonestuse restaureerimist või renoveerimist algsele lähedasel kujul - Koidula tn 14, Jüri tn 15, Vabaduse 10a jne. Problemaatiline näide muinsuskaitsealal ehitamiseks võiks olla 2001. a valminud Jüri 22a ärihoone. See arhitektuurselt suhteliselt huvitav hoone rikub oluliselt tänava üldist miljööd. Lisaks on hoonestatud eramajadega Vabriku tänava Tamula järve poolne külg, mis iseenesest ei sobi muinsuskaitsealale, kuid varjab nõukogudeaegseid suuri korterelamuid järvelt vaadatuna.

2005. a 21. jaanuaril algatas Võru Linnavolikogu määrusega nr 60 uue linna üldplaneeringu koostamise. 2008. a seisuga on planeering valmis, kuid tänaseks veel kehtestamata. Planeeringu koostajaks on Võru Linnavalitsus ja OÜ Hendrikson & Ko. Juba varem välja kujunenud linna 7 asumit (Kesklinn, Liitva, Nöörimaa, Võrusoo, Võlsi, Kubja, Taara) plaanitakse muuta ametlikeks. See hõlbustab maakasutuse arengusuundi ja – põhimõtteid ülevaatlikumalt käsitleda.

Linnakeskus tahetakse muuta hästi ligipääsetavaks ja atraktiivseks nii linnakodaniku kui ka külalise jaoks. See toimub läbi avaliku ruumi arendamise (puhkealade ja väljakute

³⁰ RTI, 06.04.1995, 37, 472 – Tartu, Pärnu, Võru ja Paide vanalinna muinsuskaitseala põhimääruste ja piiride kinnitamine, Vabariigi Valitsuse määrus 21. märtsist 1995. Nr. 126.

³¹ RTI, 22.02.2006, 10, 68 – Võru vanalinna muinsuskaitseala põhimäärus, Vabariigi Valitsuse 16. veebruari 2006. a määrus nr 47

arendamine, kergliiklusteede rajamine, liikluskorralduse muutmine ning linnakeskuse multifunktsionaalsuse säilitamine).³²

Linna keskuses arendatakse multifunktsionaalse teeninduse ja kaubanduse funktsioone ning puhke- ja turismimajandusega seotud teenindust, mis säilitavad ja suurendavad linnakeskuse atraktiivsust. Kesklinna tootmisfunktsiooniga alasid võetakse linnakeskuses kasutusele uutel funktsioonidel, tootmisfunktsiooni siin ei arendata. Puhke- ja turismiteeninduse arendamine koondub kesklinna ning Tamula ja Kubija järve piirkonda.³³



Ill. 10. Seminari tänav 2007.

Võru keskuse paremaks funktsioneerimiseks ning linnakeskuse ligipääsetavuse suurendamiseks muudetakse Võru kesklinna ühesuunalised tänavad (F.R. Kreutzwaldi tn, Jüri tn, Tartu tn) kahe-suunaliseks.³⁴ Jüri tänava kahe-suunaliseks muutmine muudaks Kreutzwaldi tänava teisejärguliseks, nagu oli planeeritud 1974. a. Praegune olukord, kus Kreutzwaldi tänav on kahe-suunaline ja Jüri tänav ühesuunaline, on suurendanud tugevasti ajaloolise põhitänav liiklustihedust.

³² Võru linna üldplaneering 2008; OÜ Hendrikson & Ko töö nr 824/06, www.voru.ee – lk 12

³³ Sealsamas – lk 12

³⁴ Sealsamas – lk 28

2. Muinsuskaitseala ajalugu

Võru ajaloolise linnasüdame muinsuskaitseala loodi ENSV Ministrite Nõukogu 27.02.1973 a määrusega nr 91, see pidi hõlmama suurema osa 1785. a planeeritud linnast. Tegelikult hõlmas selle ja rohkemgi veel. Võru muinsuskaitseala hõlmas 18 ha (linna üldterritoriumist 2,5%). Kaitseala algas Tamula järvest, hõivas Kreutzwaldi tänava kesklinnaosa, Komsomoli (Seminari) väljaku, Koidula, Gorki (Katariina), Pioneeride (Vabaduse), Leegeni (Karja), Tartu, Vee ja Vabriku tänava.³⁵

Enne seda, 1950. a oli loodud Eesti NSV ehitismälestiste restaureerimiseks Teadusliku Restaureerimise Töökoda (TRT). 1962. a otsustati reguleerida loodus- ja kultuurimälestiste kaitset Võru rajoonis. Selleks võeti Võru ja Antsla linnas ning Haanjas kaitse alla mõned objektid. Võrus olid nendeks Fr. R. Kreutzwaldi elumaja Kreutzwaldi 31, koos sauna ja keldriga; kaks nõukogude armee võitlejate vennashauda Võru linna kalmistul; Saksa fašistliku okupatsiooni mõrvaohvrite kalmistu Võru linna kalmistu eriosas ja Fr. R. Kreutzwaldi mälestussammas Võru linna pargis. Kõik need on kaitse all veel tänapäevalgi.³⁶

Enne muinsuskaitseala loomist 1970. a koostati selleks vanalinna ajalooline õiend.³⁷ Selles oli uuritud linna ajalugu, kirjeldatud tekkelugu ning määratud ajaloolise linnasüdame piirid. Kokkuvõtteks oli nenditud, et kuna ajaloolise linnasüdame algne terviklikkus on hävinenud ning seda taastada ei saa, tuleks kaitseala määramisel keskenduda linnaosa üksikobjektidele ja linnavõrgustikule.³⁸

1974. a Võru generaalplaani tarbeks koostati vanalinna eritingimused, mis olid aluseks kesklinna planeerimisel.³⁹ Peale seda on tehtud vanalinna alal mitmeid detailplaneeringuid, nende korrekture ning lisauuringuid. 1982. a koostati eelmise detailplaneeringu korrektuur, mis on vanalinna alal ehitustegevuse ametlikuks regulatsiooniks tänapäevani.⁴⁰

1995. a taastati ja korrigeeriti taasiseseisvunud Eesti Vabariigis nõukogudeaegsed linnade muinsuskaitsealad, teiste hulgas ka Võrus.⁴¹

³⁵ Elmo Ploom, Võru rajoon. Tallinn: Eesti Raamat, 1980-lk 9

³⁶ ENSV Võru rajooni TSN TK otsus nr 33; 30.03.1962. Lisa nr 3

³⁷ Võru vanalinna ajalooline õiend. M. Sernat, 1970. MKA arhiiv P-1360

³⁸ MKA arhiiv P-1360

³⁹ Eritingimused Võru linna generaalplaani korrigeerimiseks. Kultuurimälestiste RPI. Arh E.-I. Sedman 1974. MKA arhiiv P-1926

⁴⁰ Võru vanalinna detailplaneerimisprojekti korrektuur, Kultuurimälestiste RPI töö. Arh-d E.-I. Sedman, T. Skolimowski. MKA arhiiv P-5841

⁴¹ RTI, 06.04.1995, 37, 472

2004. a avaldas Võru linnavolikogu arvamust, et muinsuskaitseala tuleks kaotada. See eksisteerivat veel üksnes paberil ning andvat ametnikele võimaluse seada kinnistuomanikele põhjendamatuid kitsendusi.⁴² Ala hõlmavat osasid, kus pole eritingimusi vaja taodelda. Raskusi olevat omanikel, kes tahavad oma kinnisvara arendada, ümber ehitada või remontida. Samuti ei suudetud mõista linna algse tänavavõrgustiku kaitse olulisust.⁴³

Selline väljaütlemine tekitas muinsuskaitseametnike ja linnavõimude vahel konflikti, mis sai lahenduse 2006. a kinnitatud uue Võru vanalinna muinsuskaitseala põhimääruse näol. Linnavalitsuse algselt pakutud muinsuskaitseala oli pindalalt tänapäevasest väiksem. Muinsuskaitseameti nõudel lisati alasse juurde ka Kreutzwaldi ja Jüri tänava äärsed krundid kuni Petseri tänavani. Samuti jäid väljajäetud osadel kehtima kaitsevööndi kitsendused, et säilitada teatud kontrollmehhanism.⁴⁴

⁴² Võrumaa Teataja 19 okt 2004, artikkel: Võru muinsuskaitseala võib kaduda

⁴³ Lõunaleht 23. veebruar 2005, artikkel: Valitsuse otsusel vähenes Võru muinsuskaitseala poole võrra

⁴⁴ Sealsamas, vt. Muinsuskaitseala plaani käesoleva töö lisades

III. Vanalinna linnaruumi analüüs

Võru vanalinna linnaruumi analüüsil on käsitletud kõigepealt selle linnaehituslikke struktuure – tänavate-, hoonestus- ja krundistruktuuri. Selleks on võrreldud ajaloolist linnasüdant tänapäevase muinsuskaitseala ja selle kaitsevööndi piires. Seejärel on kirjeldatud lühidalt põhilisi linnaruumi elemente – tänavaruum, hooned ja väljakud. Peatüki juurde kuuluvad joonised 1 – 3, mis vaatlevad vanalinna linnaruumi ja annavad sellest esmase ülevaate.

1. Linnaehituslikud struktuurid

Tänavate struktuur. Vanalinna peatänavad paiknevad korrapäraselt loode-kagu suunaliselt. Nendega risti olevate tänavatega on linn jaotatud ristikülkulisteks kvartaliteks. Selline planeeritus on Võru muinsuskaitseala suurimaid väärtusi. Keskkel kohal linnas on peaväljak (endine turuplats). Väljakust Tamula järveni viib kahe lehtpuuriviga kolme teega allee, millest kaks äärmist on kohandatud autoliikluseks ja keskmine jalakäijaile. Keskmisel rajal on puhkepingid ja elektrilaternad. Sarnaselt ajaloolise alleega ääristavad lehtpuuread ka linna hilisemaid pea- ja kõrvaltänavaid. Suurem osa tänavatest on orienteeritud allee järgi, olles sellega paralleelselt või risti. Pikkadel sirgetel tänavatel on hooned paigutatud kindlale ehitusjoonele, mis moodustas konkreetse ja selge tänavaseina. Majade paigutamisel on arvestatud ka tänava laiusega, mis omaaegsele transpordisüsteemile oli piisav, kuid tänapäeva



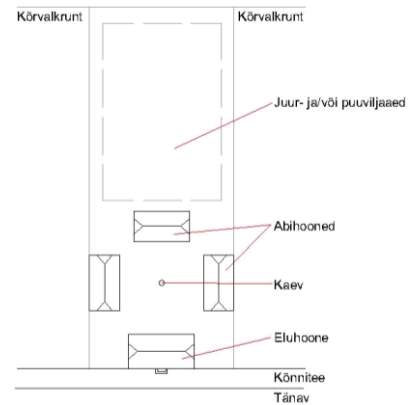
Ill. 11. Võru linna tänavatevõrk 2006



Ill. 12. Võru linna aerofoto 1930ndatest.
MKA arhiiv toimik A-781

autoliikluseks jäävad tänavad kitsaks. Suuremaks erandiks teedestruktuuris võiks pidada Tartu tänavat ja vana raekoja esist Seminari tänavat, mis on juba algselt olnud planeeritud ruudustikku eirava nurga all.

Hoonestusstruktuur. 18. sajandilõpu hoonestusstruktuuri on kirjeldatud järgmiselt: ühekorruseline, harva mansardkorrusega hoone, millel viil- või poolkelpkatus. Elumaja jäi tänava poole enamasti küljega, selle keskel oli paraaduks, trepp ulatus kaugele kõnniteele. Maja taga majandusõue ümber, peamiselt vastasküljes, olid abihooned nagu ait, hobusetall, laut jne. Tänavast kõige kaugema krundiosa moodustas juur- ja puuviljaaed, mis hoovist eraldatud mõne abihoonega. Kaevu asukohaks valiti harilikult eesõu.⁴⁵ Kuna tegu on planeeritud linnaga, on juba esialgses planeeringus määratud ka peahoone ehitusjoon tänaval nn. punane joon, mistõttu enamus maju linnas asuvad teeteljest ühel kaugusel ja moodustavad koos juurdeehitustega ühtse linnaliku tänavaseina.



Ill. 13. Rekonstruktsioon 18 sajandi lõpu põhimõttelisest krundiskeemist

Tänapäevaks on hoonemahud tunduvalt suuremad. Puithooned on tihti kahekorruselised, kuid siiski poolkelp või viilkatusega. Selgelt on näha eluhoonete kokkuehitatust abihoonetega



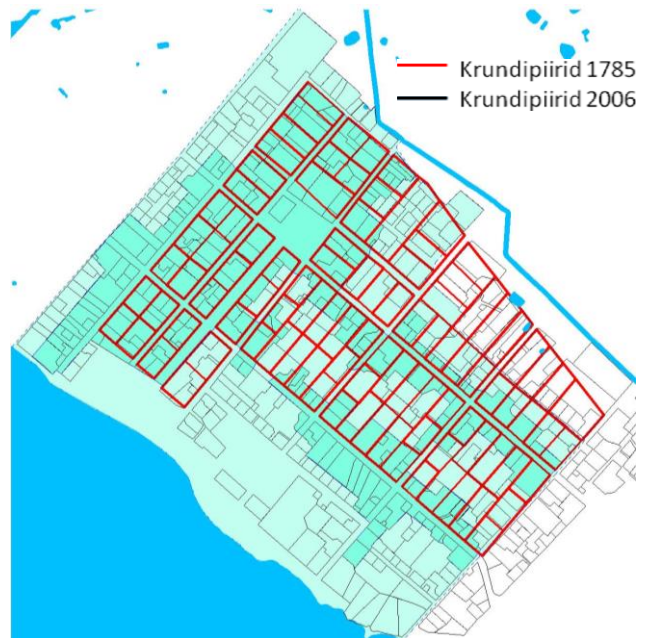
Ill. 14. Ajaloolist krundi hoonestuskeemi järgiv ansambel Karja tn 21. Hoonestus on hilisem.

ja nende mahukaid juurdeehitusi. Peale selle on paljud hilisemad hooned ehitatud algsete vahele. Seetõttu pole säilinud ka vana planeeritud suhteliselt konstantsete vahedega tänavateäärset hoonestust. Ka uuematele majadele on ehitatud traditsioonilised hoone kesksed paraaduksed, mille ees paariastmeline kõnniteele ulatuv trepp. Eluhoonete taga asunud majandushooned on enamasti ümber ehitatud kas elamuks, ärihooneks, kuuriks vms. Tänapäeval puudub vajadus nende algse funktsiooni järele. Kohati on säilinud eesõues olnud kaev. Tagumine juur- ja puuviljaaed on aja jooksul maa väärtuse tõustes enamasti likvideeritud ja hoonestatud.

Kivihooned ei jälgi enamasti iseloomulikku väikelinlikku ehituslaadi. Need on tihti hilisemad ja arhitektuuriselt igäüks erimoodi lahendatud. Kui mitte arvestada nõukogudeaegseid suuri korterelamuid, on need sobitatud suhteliselt hästi linna üldpilti. Ühe-

kahekorruselised hooned ei paista eriliselt silma samakõrgete puithoonete taustal. Ka 20. saj I poole eestiaegsed kõrgemad hooned ei tekita nii suurt kontrasti linnapildis, kuna nende krohvitud seinapinnad ja dekoorielemendid viitavad pigem Võrumõisa klassitsistliku härrastemaja dekoorile, kui funktsionalismile.

Kruntide struktuur. Tänapäeva Võru vanalinna krundistruktuuri on raske võrrelda 1784. aastal planeerituga. Ainus krunt, mis on säilitanud oma esialgsed piirid on F. R. Kreutzwaldi majamuuseum Kreutzwaldi tn 31. Osalist krundipiiride kokkulangevust on märgata mujalgi. Linna esimesed 100 aastat hoonestati krunte krundipiire muutmata. Nende jagamiseks polnud põhjust, kuna ruumi linnasüdamikus jätkus. Esimesed ebareeglipärased krundid on näha 1880. a linnaplaanidelt. Kinni ei peetud linnale omasest korrapärasest täisnurksest krundipiiride jaotusest ja



Ill. 15. Ajaloolise linnasüdame ja tänapäeva vanalinna krundistruktuuri võrdlus.

liigsuurest maast, mille otstarve linnakeskkonnas oli kadumas.⁴⁶ Järgmine etapp krundistruktuuri muutumisel kajastub Henn Kuvasto 1947. a koostatud kavandis.⁴⁷ See muutis krundistruktuuri võttes kasutusele kvartali keskel asuvad linnakodanike aiamaad. Sinna planeeriti suured ühiskondlikud hooned, mis osaliselt ka hiljem valmis ehitati. Suur osa linnaelanike kruntidest vähenes rohkem kui poole võrra ja kvartalite keskele tekkisid suured linnale kuuluvad krundid. Tänapäevane absoluutselt planeerimatuna tunduv kvartalisene kruntide skeem tekkis nõukogude perioodil, kui maa riigistati ja linnale omased suured krundid muutusid ideoloogiliselt valeks. Sel perioodil oli mõistetav, et krundistruktuur ei püsinud, kuna ametlikult krunte ei olnud. Taasiseseisvumise algusaastatel toimunud maa erastamise käigus oli tarvis tagastada majaomanikele nende maa, mis põhjustas suhteliselt juhusliku, ajaloolist krundijaotust mitte jälgiva kruntide skeemi.

46 Võru linna plaan 1880, Võrumaa muuseum VK 266

47 EArM 3398-3-1-412

2. Linnaruumi elemendid

Tänavaruumi kujundab hoonestus, piirded, haljastus ja tänavakatted. Linn oli algselt korrapäraselt planeeritud krundi-, tänava- ja hoonestusstruktuuriga ning ka hoonete ehitusele oli tehtud soovitatavad ettekirjutused – kivikatus, -sokkel, parem oleks kivikandekonstruktsioon, kuid viimast võis ehitada ka puidust.

Tänavakatted. Tänavasillutist algselt ei olnud, tänavad olid pinnasteed. Linna jõukuse kasvades hakati mõtlema ka teekatetele. Esimesed maakiviga sillutatud tänavad ja platsid tekkisid kesklinna alles 19. saj teisel poolel. Suur uudis oli sajandi lõpus valminud linna raudteega ühendav nn. soo-tee (Kreutzwaldi tänava pikendus) maakiviga sillutamine.⁴⁸ Vabariigi algusaastatel on tänavad juba enamasti maakiviga sillutatud ja nende äärtes tihti tellistest kõnniteed. Turuväljaku ääres ja Jüri tänaval tsementkõnniteed.⁴⁹

20. sajandi keskpaigast hakati tänavaid sillutama moodsamate materjalidega. 1976. a on suur osa teedest täiustatud kattega⁵⁰ (asfalt).

Haljastus on linna märksõna olnud juba alguses. Looduslikult kaunis asukoht oli üks linna koha valiku ajendeid. On arvatud, et „ehk oligi just looduselähedus ja puuviljaaedade rohkus põhjuseks, miks Võru esialgu parki ei saanud, oli vaid üksainus puiestee“. Hiljemalt 1838. a oli puiestee järvepoolse otsa kõrvale istutatud kasesalu.⁵¹ Kasesalust on tänapäevaks välja kasvanud linna suurim park. Aja jooksul on linna kõikjale tekkinud tänavaid ääristavad puuderead. Võib arvata, et eeskujuks on neile olnud Katariina allee, esimene haljastatud puiestee.



Ill. 16. Jüri ja Vabaduse tänava ristumine 2009



Ill. 17. Jüri tänav 1930nadal. MKA arhiiv toimik A-781

⁴⁸ Pullat lk 27

⁴⁹ Pullat lk 86

⁵⁰ Pullat lk 140

⁵¹ Pullat lk 27

Piirded. Linna tänavapildis on läbi ajaloo figureerinud kõrged puitplankaiad, mis tänapäevaks enamasti amortiseerunud või hävinenud.

Hoonestus. Tänavateruumi mõjutavad suuresti hooned, mis paiknevad linnas peafassaadiga tänava poole. Algselt olid linna planeeritud majad paigutatud tänavale ühtlaste vahega kindlale ehitusjoonele. Ehitusjoon on säilinud suuresti veel tänapäeval. Hoonestuse rütm tänapäeval puudub. Algsetele ehituskehanditele on tehtud suuri juurdeehitusi ja nende vahele paigutatud uusehitusi. Ajaloolisest hoonete rütmilisest paigutusest tänavate äärde ei saa enam rääkida, kuid aja jooksul on tekkinud kohati ühtlasem tänavasein. Ajaloolist või sellele sarvanevat ühtlasemat tänavaseina on säilinud põhiliselt tänapäeva muinsuskaitsealaga tähistatud tsoonis – Karja, L. Koidula tänava ja Katariina allee Jüri tänavast Tamula järve poole jäävas piirkonnas. Samuti Jüri ja F. R. Kreutzwaldi tänava vanalinnapoolses osas. Vähem on säilinud ajaloolist tänavaseina Tartu ja Vabaduse tänava vahelisel alal, Petseri tänava ümbruses ja Seminari tänavast kirdesse jäävas kvartalis, vana härrastemaja taga.

Mälestised ja märkimisväärsed hooned. Võru vanalinna ajaloolised hoonetüübid on ühe või kahekorruselised viil- ja poolkelpkatusega hooned. Traditsioonilised ehituspõhimõtted kujunesid välja 19. sajandi jooksul. Selleaegsed puithooned on vähesel määral leidnud kajastust üldsuse silmis ja tuleks uurimise alla võtta eraldi. F R Kreutzwaldi majamuuseumi on peetud ainukeseks traditsiooniliseks veel säilinud hoonetekompleksiks Võru vanalinnas, ent sarnaseid hooned on linnas teisigi. Järgnevalt tooks lühikese nimekirja märkimist vääriivatest hoonetest võru linnas.

Tsaariaeg.

1. Koolimaja Seminari tn 1 (ajaloomälestis nr 5745). Vanim ehitis Võrus, ehitati Võru mõisa härrastemajaks 18. saj keskel. 20. saj alguses ehitati hoone ümber ja lisati II korrus. Koolimaja põles 1944. a ja taastati pärast sõda esialgselt lihtsamana.⁵²



Ill. 18. Koolimaja Seminari tn 1

Ill. 19. Katariina kirik Jüri tn 9

Ill. 20. Ap. Õigeusu Jekateriina kirik Lembitu tn 1a

Ill. 21. F. R. Kreutzwaldi majamuuseum

2. Katariina kirik Jüri tn 9 (arhitektuurimälestis nr. 14139) on ehitatud 1788-1793. a. Hoone projekteeris oletatavalt arh. Chr. Haberland Riiast.⁵³
3. Apostliku õigeusu Jekateriina kirik Lembitu tn. 1a. Ehitati 1806. a. Projekteerinud arvatavasti Liivimaa kubermanguarhitekt M. Schons⁵⁴
4. Friedrich Reinhold Kreutzwaldi majamuuseumi hoonetekompleks Kreutzwaldi tn 33 (ajaloomälestis nr 5744). 1790-93 ehitatud tüüpiline väikelinnaelamu. Piki tänavat paiknev ühekorruseline, kõrge poolkelpkatusega pikk puumaja sissekäiguga ühes otsas. 1908. a oli krundil kaks elamut, kaks aita, kaks kuuri, tall, kelder ja pesuköök, ruumi jäi ka ilu- ja köögiviljaaiale. 1961. a ehitati ümber vana ait (aastast 1797) ja remonditi maja.⁵⁵
5. Vanalinna visuaalsel vaatlusel jäid lisaks eelkirjeldatud hoonetele silma vanabalti tüüpi hooned Katariina allée 4 ja Kreutzwaldi tn 27.

⁵² Villem Raam, „Eesti arhitektuur 4, Tartumaa, Jõgevamaa, Valgamaa, Võrumaa, Põlvamaa“, Kirjastus „Valgus“, Tallinn 1999, lk 147

⁵³ Sealsamas, lk 144

⁵⁴ Sealsamas, lk 147

⁵⁵ Sealsamas, lk 145

20. sajandi esimese poole Eesti Vabariik.

1. Pangahoone Tartu tn 25 (arhitektuurimälestis nr 14141). Ehitati 1938. a Eesti Panga Võru osakonna hooneks; arhitektid E.J. Kuusik ja A. Soans.⁵⁶
2. Maavalitsuse hoone Jüri tn 12. Ehitatud endise hobupostijaama kohale kvartali nurgale 1937, arh. H. Kuvasto.⁵⁷



Ill. 22. Pangahoone Tartu tn 25

Ill. 23. Maavalitsusehoone Jüri tn 12

Ill. 24. Kohtuhoone Vabaduse tn 13

Ill. 25. Postkontor Jüti tn 38

3. Kohtuhoone Vabaduse tn 13. Projekteeris ins. A. Jacoby 1911. Pärast I maailmasõda rekonstrueeriti kohtuhooneks, 1934 lisati ühekorruseline juurdeehitis, millele ehitati hiljem peale II korrus.⁵⁸
4. Postkontor Jüri tn 38. Ehitati 20. sajandi algusaastail elamuks.⁵⁹
5. Lisaks on selle ajastu hoonestusest märkimisväärseks peetud elamut Karja tn. 5 ja haiglat Karja tn. 17.

Nõukogude ajast on käsitletaval alal arhitektuurselt märkimist leidnud kultuurimaja “Kannel”, Liiva tn. 13; Polikliinik Jüri tn 19a; Trükikoda Oja tn 1 ja Kohvik-söökla “Rannatare”, Vee tn 6. Selleaegne arhitektuur ei sobindu muinsuskaitsealale kuigi hästi.

Lähemal vaatlusel ilmneb kindlasti hulgaliselt huvitavat leiumaterjali kõigist linna ajalooajalooperioodidest, eriti vähem uuritud ja tihti vanemas puitarhitektuuris.

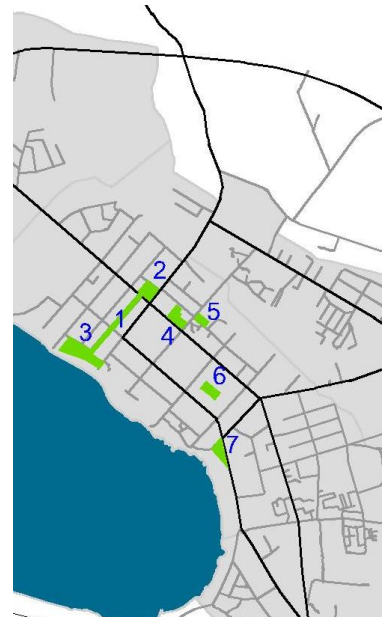
⁵⁶ Raam, lk 147

⁵⁷ Sealsamas, lk 144

⁵⁸ Sealsamas, lk 148

⁵⁹ Sealsamas, lk144

Pargid ja väljakud. Võru linnas võib välja tuua 7 hoonestamata haljastatud ühiskasutuses olevat ala – Katariina allee, Seminari park, Kreuzwaldi park, Kesklinna park, Võidu väljak, kultuurimaja “Kannel” aed ja Juudi Park. Vanalinna alal asuvad esimesed 5, kusjuures Juudi park selle kagunurga vahetus läheduses. Kuna viimane asub muinsuskaitseala piiridest väljas seda antud töös lähemalt ei käsitleta.



Ill. 26. Haljastus Võru linnas:

1. Katariina allee
2. Seminari park
3. F. R. Kreuzwaldi park
4. Kesklinna park
5. Võidu väljak
6. Kultuurimaja “Kannel” aed
7. Juudipark

Katariina allee. Allee, mis asetseb omal kohal juba enne linna asutamist ning oli rajatud Katariina II auks. Võru mõisa aegadel oli Tamula järveni viiv allee suunatud otse Võru mõisa härrastemaja fassaadile ning lähtuski otse maja paraadukse eest. Kindlasti oli kaunis vaatepilt härrastemaja trepilt piki puisteed järvele. Tänapäeval tõkestab vaadet allee ühes otsas asuv Seminari pargi ja teises otsas Kreuzwaldi pargi kõrghaljastus.



Ill. 27. Vaade Katariina alleele Jüri tänavalt, 2009

Allee oli haljastatud erinevate liikidega lehtpuudega. Puisteed saatis mõlemalt poolt põõsastara – ühelt poolt kuuseheki ja teiselt poolt lehtpõõsastega.

Märkimisväärsed on prügiurnid ja istepingid, mis on valmistatud ajalooliste fotode alusel ning mis sobivad alleele hästi. Pargivalgustus omapäraste laternapostidega pärineb nõukogude ajast.⁶⁰

⁶⁰ Merlin Jääger, Ülevaade Võru linna planeerimisstruktuurist ning haljasaladest, lk 8 - 9, EMÜ magistriseminari ettekanne, Tartu 2003, OÜ Kurmik Projekt arhiiv

Seminari park. Linna ajaloolise raekoja ees asuv turuplats haljastati 1970ndate lõpus. See kandis Komsomooli väljaku nime ja nimetati ümber Seminari pargiks taasvabanemise algusaastail.

Regulaarse kujundusega noor park oli 1980ndateks aastateks välja kasvanud ja vähese hooldamise tõttu üsna korrast ära..

Park rekonstrueeriti 1996. a, mil sinna püstitati reisilaeval Estonia 28. sept. 1994. a hukkunud võrumaalaste mälestusmärk. Monumendi autoriteks on kunstnik M. Karmin ja V. Moldov.

Kuna esialgu oli tegu avatud turuväljakuga, on avaldatud soovi situatsioon taastada ja park kaotada. Kunagine häärber pole eksponeeritud ja on varjatud pargi kõrghaljastusega..⁶¹



Ill. 28. 1996ndal aastal rajatud Estonial hukkunudvõrulaste mälestusmärk



Ill. 29. Seminari park 2006



Ill. 30. Võru Komsomol väljak. 1955
S. Toomik "Vana Võru fotoalbum" kirj. Argo 2007



Ill. 31. Võru turuväljak. 1930ndate foto
MKA arhiiv toimik A-781

⁶¹ Jääger lk 12

Friedrich Reinhold Kreutzwaldi park. Pargi sünniaastaks peetakse 1838. a, selle rajajaks oli kooliõpetaja H. Hörschmann. Sel ajal polnud tegu veel pargiga, vaid puiestee lõppu istutatud kasesaluga.

Park on oma nime saanud 1926. a sinna rajatud F. R. Kreutzwaldi monumendi järgi. Monument on valmistatud skulptor A. Adamsoni poolt ja Itaalias pronksi valatud. 1976. a monument restaureeriti.

Park nimetati looduskaitsealaks ENSV MN määrusega nr 218 05.07.1959.a.



Ill. 32. F. R. Kreutzwaldi kuju samanim. pargis MKA arhiiv toimik A-781



Ill. 33. Kreutzwaldi park 2009

1997. a kevadel teostati pargis raied. Maha võeti liiga tihedalt kasvavad sobimatud ja haiged puud, murupinda tasandati ning korrastati. Pargiteed kaeti paesõelmetega. Sügisel rekonstrueeriti lehtla, taastati pargipaviljon sajandialguse eeskujul ning 1998-1999. a rajati parki valgustus.⁶²

Võru Linnavalitsus finantseerib aastaringselt haljasalal tehtavaid heakorra- ja hooldustöid kogusummas ca 200 000 krooni. Linnaelarve piiratuse tõttu puuduvad aga linnal võimalused teostada suuremahulisi rekonstrueerimistöid, mis on vajalikud pargi säästvaks ja jätkusuutlikuks kasutamiseks.⁶³

⁶² M. Jääger lk 9 -10

⁶³ Võru Kreutzwaldi pargi rekonstrueerimise II etapp, <http://www.voru.ee>

Kesklinna park. Sõjapurustuste tõttu oli Võru kesklinnas palju kasutamata ehituspinda. Ehitustööde viibimise tõttu see haljastati, ehitati muruplatsid, laste mänguväljakud ja kruusateed, istutati puud ja põõsad.⁶⁴

1970. Aastate alguses hakati aktiivsemalt mõtlema pargi rajamisele. 1963. a valmis uus park Võidu väljaku nime all.⁶⁵

Pargi tänapäevaseks kujunduseks hakati plaane pidama 2000. a. 2006. a novembris väljastati kasutusluba Võru Kesklinna pargi rekonstrueeritud ja püstitatud ehitistele (heakorrastus ja haljastus, laste mänguväljak, energia-, valgustus- ja turvarajatised, pargiteed ja pargiskulptuur). Pargi tööprojekti tegi OÜ Kivisilla ja skulptuuri Tõusev kalju autoriks on A. Soans. 2005. a oli pargi nimi muudetud Kesklinna pargiks.



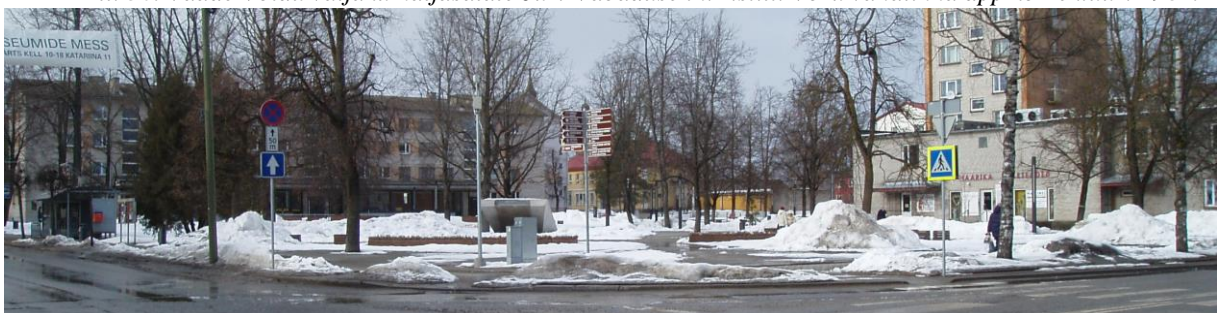
Ill. 34. Võru kesklinn varemetes 1944a. Raimo Pullat, „Võru linna ajalugu“, illustratsioon



Ill. 35. Võidu väljak H. Kasesalu foto, Võrumaa ja võrulased, Periodika, 1986.



Ill. 36. Vaade Võidu väljaku haljasalale Jüri-Vabaduse tn. ristilt. Võru vanalinna dpp korrektuur. 1982.



Ill. 37. Kesklinna park, 2009.

⁶⁴ Vaask, H. Kilde Võru linna heakorratöödest aastatel 1951-1961. VK 4643:1

⁶⁵ Pullat, lk 140

Vabaduse väljak ehitati endise Pioneeride tänava (Uus tn) äärde 1974. a Punaste Küttide väljak. Asfaldiga kaetud platsi kirdeservas paiknes kivitribüün. Platsi kaguservas, haljasalale oli paigutatud Võru Kütipolgu auks mälestusmärk.

Tänaseks on ausammas kõrvaldatud ja selle alune haljasala korrastatud. Asfaldiplatsi kasutatakse parklana. Kivitribüün on lagunenu ja oma algse otstarbe kaotanud. Punaste Küttide väljak on ümber nimetatud Vabaduse väljakuks.



Ill. 38. Punaste Küttide väljak 1984
Foto leitud Karja 17 pööningult



Ill. 39. Võru Kütipolgu mälestusmärk. Foto leitud Karja 17 pööningult 1984
Ill. 40. Vabaduse väljak 2009

Kultuurimaja Kannel aed. Kuigi tegemist pole pargiga ega täielikult ühiskonliku alaga on Kandle aial, koos samanimelise seltsimajaga linnaruumis tähtis ajalooline ja kultuuriline taust. Esimesed ilupuud- vahtrad, pärnad, kased istutati sinna üle 100 a tagasi, vana seltsimaja ehitamise aegu. Kindla plaani järgi korraldati see 1913.a.

20 saj teisel poolel muutus läbikäidavaks hooviks. Aia taastamist alustati 1990ndate alguses, järgnevalt rajati lillepeenardega piiratud terrass. 1996.-1997. a ehitati 100-kohaline tribüün ja kõlakoda, teed sillutati betoonkividega.⁶⁶ Tänapäevaks on aed korrastatud ning kujunenud tänu omapärasele meeldivale miljööle kohaliku rahva üheks meelispaigaks.



Ill. 41. „Kandle aed“ O. Haidaki 1929
MKA arhiiv toimik A-781



Ill. 42. Kandle aed 2006

⁶⁶ M. Jääger lk 12 – 13

Parkidest ja väljakutest. Võru linnas pole algupäraselt olnud parki. Oli turuväljak ja allee. Vaatamata sellele on tegemist rohke haljastusega linnaga läbi tema ajaloo, põhiline roheline oli linnakodanike õuedes ja tänavaid ääristamas. Esimene haljasala, Kreutzwaldi park hakkas linnas välja kujunema 19. saj esimesel poolel ja muutus peagi linna sümboliks. Peale II maailmasõda haljastati selles hävinud hoonestuse all olevad maad. Hilisemal ajal enamus sellest hoonestati, kuid osa säilis pargina. Kõige vastuolulisem on Seminari park, oma ajalooa seonduvalt oleks õige see taastada kui turu- ja esindusväljak, mille järgi on terve vanalinna planeering orienteeritud. Vastumeelsust tekitaks sinna 1996. a rajatud reisilaev Estonial hukkunud võrulaste mälestusmärgi teisaldamine. Ka pargi 20. saj keskelt pärit kõrghaljastus ja seal olnud regulaarpark on väärtused omaette. Pargi lehtpuud varjavad ajaloolist Võrumõisa härrastemaja ja selle planeering kaotab igasuguse seotuse hoone ning Katariina allee vahel. Pargid ja väljakud lisavad väärtust igale linnale, nii on see ka Võrus.

IV. Inventeerimismetoodika

Selles peatükis selgitatakse kavandatud täpsemate uuringute põhimõtteid. Sõnastatud on inventeerimine kui mõiste ja selle eesmärk nii üldiselt kui ka antud töö raames. Konkreetselt on määratud uuritav ala ja selle osad. Lühidalt on kirjeldatud uurimuse tähtsamad pidepunktid ja metoodika valiku põhjendus. Inventeerimiskaardi täitmiseks on koostatud põhimõtteline juhend. Lisaks on toodud eraldi punktina välja väärtuse kui mõiste kirjeldus ja Võru muinsuskaitseala väärtuste kirjeldus. Peatüki juurde käivad manused leiab käesoleva töö lisadest ja need on Blanketi näidis, Joonised 4-6, kus võrreldakse erinevate ajastute krundistruktuuri tänapäevasega ning ajaloolised linnaplaanid..

1. Inventeerimise eesmärk ja uuritav ala.

Inventeeritav ala on Vabariigi Valitsuse 16. veebruari 2006. a määrus nr 47 kehtestatud Võru vanalinna muinsuskaitseala ja selle kaitsevöönd. Ala inventeerimise käigus leitakse selle väärtused ja jäädvustatakse need. Kui ala on eelnevalt inventeeritud, tuleb kontrollida eelnenevat, vaadelda mis on vahepeal muutunud ja lisada uued leiud. Käesoleva töö ja sellele järgnevate uuringute eesmärk on uuendada, kontrollida ja täiendada sellele eelnenud samalaadseid töid. Kogutud andmete põhjal koostada ühtne ja konkreetne andmebaas muinsuskaitseala hoonestuse kohta. Planeeritav inventeerimine kogub informatsiooni põhiliselt ala hoonete ja nende juurde kuuluvate kruntide kohta, kusjuures tänava ja väljakuruume käsitletakse üldisemalt. Hoonete väärtushinnangute määramine toimub peale alal toimuvate uuringute ja informatsiooni kogumise lõppu. Kogutud informatsioon ja väärtushinnangud tuleks inimestele kättesaadavaks teha elektrooniliselt. See tõstaks tehtud tööde praktilist vajadust tunduvalt.

2. Metoodika lühikirjeldus ja selle valiku põhjendus

Alal uuritakse kolme osa – **krundid**, **tänavad** ja **väljakud**. Parki võib käsitleda haljastatud väljakuna. Nende osade erinev kasutusviis tinginib ka neile omased arhitektuursed, plaanstruktuurilised ja miljöölised eripärasused. Erinevate osade vaatlusel tuleb jälgida neile omaseid väärtusi, mida kannavad suuresti sellel paiknevad objektid:

→ Krundid (pea- ja abihooned, haljastus, muud objektid)

→ Tänavad (sõiduteed, kõnniteed, haljastus, muud objektid)

→ Väljakud/pargid (liikumisteed, haljastus, dekoratiivsed detailid, muud objektid)

Kõige tähtsam on fikseerida, uurida ja hinnata hooneid, kuid hinnangute tegemiseks on oluline omada ülevaadet nende ajaloost. Seetõttu on uuringutel lähtunud suuremast väiksemaks printsibist – **ala** → **krunt** → **hoone**. Selliselt lähenedes on võimalik süstemaatiliselt luua ülevaatlik pilt kogu alast. Enne hoone vaatlust tuleb saada ülevaade selle ümber oleva krundi ajaloost, et oleks võimalik seda võrrelda hoone ehitusajalooa. Muinsuskaitseala vaatlusel on oluline uurida kõiki hooneid, mitte ainult väärtuslikke. Ala üldväärtuse moodustab selle objektide väärtuste kogum. Tööde käigus koostatakse iga krundi kohta eraldi ankeet, kus on andmed nii krundi, kui sellel olevate ning olnud märkimisväärsete hoonete ja ehitiste kohta, sealjuures vähemtähtsad märgitakse loetelus.

3. Inventeerimiskaardi kirjeldus

Kaart on jaotatud kolme suuremasse andmetegrupi –

1. bibliograafilised, arhiivi ja muud uuringud;
2. väliuuringud, praegune olukord;
3. foto- ja koopiamaterjalid.

Need on jaotatud alatabeliteks, kus käsitletakse kõigepealt krunti ja siis sellel asuvaid mainimisväärseid hooneid. Tabelite täitmise juures on oluline, et kõik materjal oleks võimalik kirja panna. Inventeerimiskaart on alus uuringute tegemiseks. Vajadusel võib seda täiendada, kuid selle mahtu ei tohiks vähendada. Kui andmeid lahtri täitmiseks ei ole võib selle tühjaks jätta.

Blanketi päises on toodud käsitletava krundi aadress ja muinsuskaitseala registri number. Selle all sissejuhatav foto krundi põhihoone esifassaadist ja skeem maa-ameti kaardiserverist.

Bibliograafilised, arhiivi ja muud uuringud. See on blanketi kõige tömahukam osa. Võru linna andmed on läbi linna ajaloo talletatud erinevates arhiivides üle Eesti. Seetõttu on oluline ülesanne hoonete olemasolevate dokumentide asukoha kogumine ühte kausta. Hoonete vanemad dokumendid paiknevad Eesti Ajalooarhiivis (EAA); Eesti Riigiarhiivis (ERA) ja Võrumaa Muuseumi arhiivis (VK). Nõukogudeaegset materjali võib leida Valga Maa-arhiiv (VAMA). Tänapäevaseid andmeid saab Võru linnavalitsuse arhiivist (VL); Ehitisregistri infosüsteemist (www.ehr.ee) ja Maa-ameti kaardirakendusest X-GIS (www.maaamet.ee). Muinsuskaitsealane informatsioon on talletatud Muinsuskaitseameti arhiivis (MKA). Osaliselt just planeerigutega seotud materjale võib leida ka Võru Maavalitsuse arhiivist (VMA). Tihti on dokumendid olemas ka ala või objektiga tegelenud projektbüroodes.

Krundi kohta käiva tabeliosa alguses on toodud selle ametlikud andmed põhiliselt Maa-ameti kaardirakenduse kultuuriväärtuste osast ja krundi number läbi ajaloo. Viimase jaoks on käesoleva töö lisana koostatud joonised Võru 1785, 1845, 1947 ja 2006 aasta krundipiiride võrdlustest. Tabeli lõpuosas on nimekirjana toodud krundi kohta käivad joonised koos nende valmimisaastate ja arhiiviviidete (fond, toimik, lehekülg). Krundiplaanide lahtrisse kuuluvad krundi piiride kohta tehtud skeemid. Järgmine lahter on mõeldud praeguseks hävinud hoonestusele krundil. Geodeetilised mõõdistused ja detailplaneeringud peaks sisaldama laiemahaardelisi dokumente, kus on krundi käsitletud. Uuringute lahter on mõeldud muinsuskaitsealiste ja ajalooliste krundi käsitlevate dokumentide jaoks. Andmete taga olev lahter viitab kasutatud allikale, millede nimistu on kaardiosa lõpus.

Märkimist väärivaid hooneid võib krundil olla mitu, seega peab täitma kõigi kohta eraldi tabeli. Põhimõtteliselt on tabeli ülesehitus sarnane krunditabeliga, kuid andmed iseloomustavad kindlat hoonet krundil. Siin on ametlike andmetena kasutatud põhiliselt ehitusregistri andmeid. Arhiividest tuleb otsida vastava hoone kohta käivaid andmeid. Kronoloogilises järjekorras tuleb reastada nii ehituse, remondi, juurde- ja ümberehituse andmed arhiividest. Eraldi tuleks välja tuua hoone kohta tehtud inventeerimis- ja mõõdistusjoonised. Nagu eelmises tabelis on ka siin viimane tulp allikate viited.

Hoonete tabelitele järgneb kasutatud allikate nimistu. Allikmaterjalides on vahel andmed väärad, siis tuleb väär allika viide panna sulgudesse ning kõrvale õige. Kui õiget pole, jätta sulgudes valed andmed lahtrisse. See võimaldab hiljem valed andmed ülesse leida.

Väliuuringud, praegune olukord. See osa on soovitatav teha peale bibliograafiliste ja arhiiviuuringute lõppu. Nii on võimalik krundist ja sellel asuvatest objektidest saada eelnev

teave, neid on lihtsam leida, eristada ja kirjeldada. Väliuuringute tabelid on selgitav, saatev ja analüüsiv infokogum fotomaterjalile.

Krundi tabeli esimesse lahtrisse kirjutatakse seal olevad hooned ja ehitised nimetades neid tänapäevase nimetustega. Hoonenimed kirjutatakse ükshaaval välja ning nende abil on võimalik kontrollida, kas need langevad kokku eelneva osa uuringutega. Haljastus, liikumisteed ja tarastus märgitakse lühidalt seda kirjeldades. Fotodelt ei tarvitse üldpilti ja konstruktsioonimaterjale alati mõista. Kindlasti tuleb märkida väliuuringute tegemise kuupäev kuu täpsusega.

Hoone otstarve näitab milleks seda hetkel kasutatakse – eramu, kortermaja, abi- või ühiskondlik hoone. Kui tegemist on ühiskondliku või abihoonega tuleks täpsustada, millega täpsemalt tegu on (pood, kuur, kohvik jne).

Korruselisust märgitakse hoone kõrgeima osa järgi. Kui hoonel on madalamaid juurdeehitisi märgitakse need “+” märgiga eelneva järgi (n: 3+1).

Arhitektuurne lühikirjeldus on seletus fotodele ja sisaldab põhiliselt andmeid, mida fotodelt raske lugeda (hoone elementide materjalid, varjatud väljaehitused, korstende arv jne.)

Väärtuslike dekooridetailidena käsitletakse hoone ehitusajale omaseid kujunduselemente. Lisaks tuleb märkida silmapaistvad, hoonetele omased detailid, isegi kui need pole esmapilgul väärtuslikud. Nende väärtus võib selguda hiljem.

Tehniline seisukord määratakse hoone visuaalse vaatluse järgi. See võib olla vare, halb, rahuldav või hea.

Foto- ja koopiamaterjalid. Fotode all mõeldakse väliuuringute käigus tehtud fotosid aga samuti ka skaneeritud ajaloolisi fotosid. Plaanid ja ajaloolised fotod ei pea olema ilmtingimata skaneeritud, neid võib digitaliseerida ka digifotokaamerat kasutades. Fotomaterjali ei pea täies mahus ankeeti kandma vaid tuleb teha valik olulisemaid. Digitaalselt tuleb ankeedikogule lisada fotomaterjal täies mahus (ankeedis olevad ja sealt puuduvad pildid).

4. Muinsuskaitseala väärtused

Võru Muinsuskaitseala eesmärk on muinsuskaitseala kui ajalooliselt väljakujunenud linnaehitusliku terviku ja muinsuskaitseala kujundavate ehitiste, plaanistruktuuri, maastikuelementide, miljöölise eripära ning muinsuskaitsealale avanevate kaug- ja sisevaadete säilitamine.⁶⁷

Sellest lähtuvalt on võimalik hinnata järgmiste Võru muinsuskaitseala erinevate struktuuriüksuste ja elementide väärtusi:

1. ajalooliselt väljakujunenud linnaehituslik tervik
2. plaani- ja hoonetusstruktuur
3. traditsioonilised ehitised
4. maastikuelemendid
5. miljööline eripära
6. kaug- ja sisevaated.

Ajalooliselt väljakujunenud linnaehituslik tervik. Võru linn pole välja kujunenud vanemast asulast nagu enamik Eesti linnu, vaid on rajatud klassitsistliku planeeringu alusel tühjale maale. Seda planeeringut suudeti järgida üle 100 aasta. Lisaks iseloomustavad linnaehituslikku tervikut järgnevad kriteeriumid.

Plaani- ja hoonetusstruktuur. Linnaehituslikest struktuuridest on Võru vanalinnas praktiliselt puutumatult säilinud teedestruktuur, mis moodustab linnasüdame korrapärase kvartalisüsteemi. Halvemini on säilinud krundi- ja hoonetusstruktuurid. Viimaseid pole võimalik esmapilgul algsega seostada, kuid lähemal võrdlusel selgus, et ajaloolised krundipiirid ühtivad kohati tänapäevastega. Suure tõenäosusega paikneb ka suur osa hoonestust ajalooliste hoonete asukohal ja selle struktuuri on võimalik järgi aimata.

Traditsioonilised ehitised. Võru vanalinnas on tsaariaegset, 20. saj I poole eestiaegset, nõukogudeaegset ja tänapäevast puit- ja kivihoonestust. Traditsioonilised ehitised kannavad endas tsaariaegseid ehituspõhimõtteid. Linnas on säilinud vanabalti tüüpi mantelkorstna ja poolkelpkatusega hooneid ning tsaariaegsete tüüpfassaadidega või neid matkivaid hooneid. Väärtuslikku leidub ka hilisemas arhitektuurikihistuses.

⁶⁷ RTI, 22.02.2006, 10, 68, §6 lõige 1

Ehitiste väärtushinnanguid mõjutavad karakteristikud on nende vanus, stiil, mahuline ülesehitus ja põhiplaaniline terviklikkus, fassaadi dekoor, miljöösse sobivus, krundi terviklikkus, kultuurilooline väärtus, funktsioon ning konstruktsioonid ja nende tehniline seisukord. Teadvustamist väärivad ka hävinud või lammutatud hooned.

Maastikuelemendid. Võru vanalinn on Lõuna-Eestile omapärasel künklikul maastikul. Seda ümbritsevad Võhandu jõkke suubuvad Vanajõgi ja Koreli oja ning Tamula järv. Ajaloolise raekoja esiselt haljasalalt langeb Tamula järveni linna esimene, sinna algselt planeeritud rohke haljastusega Katariina allee. Pargid ja väljakud on hilisemad, kuid omavad kultuuri- ja ajaloolist väärtust.

Miljöoline eripära. Linna asutamisaegset väikelinnlikku hõngu võib ehk tunda Karja, L. Koidula tänavatel, Katariina alleel ja kohati Kreuzwaldi tänaval. Omapärase, kuid mitte originaalse miljöoga piirkondi on linnas veelgi. Suuresti varjavad linna algse planeeringuga kaasnenumiljööd hilisemad suured hoonestusmassiivid, mis loovad pigem nõukogudeaegse tüüpilise Eesti linna olustiku. Tänavate tunnetuslikku hõngu tõstab nende haljastuse rohkus, mis on olnud linna märksõnaks juba algupäraselt.

Kaug- ja sisevaated. Linna ümbritsevad uuselamupiirkonnad segavad vanalinna nähtavust igast küljest. Vanalinn on vaadeldav ainult Tamula järvelt. Ajaloolist linna on võimalik vaadelda kirikutornidest ja kõrghoonete katustelt. Üldpilt on väga korrapäratu. Suurte korterelamute vahel paistab kirju katusemaastik erinevate katusekattematerjalidega. Ühtsem on vaade miljööliselt väärtuslikematele aladele.

V. Kokkuvõte

Võru linn pole välja kujunenud vanemast asulast nagu enamik Eesti linnu, vaid on rajatud 1784. aastal korrapärase klassitsistliku planeeringu alusel, mida suudeti järgida üle 100 aasta. Linn rajati halduskeskusena ja on seda ka tänapäeval.

Esimesed kõrvalekalded linna krundistruktuuris ilmsid 19. saj esimesel poolel. 20. saj keskel lagunes krundistruktuur täielikult ja vanalinna ehitati hulgaliselt liiga suure mahuga ja mittetraditsiooniliste ehitusmaterjalidega hooneid, mis lõhkus kaajaloolise hoonestusstruktuuri ning rikkus linnasüdame väikelinliku miljöölise eripära. Tänapäevani on säilinud korrapärase kvartalsüsteemis tänavestruktuur. Seda iseloomustavad pikad sirged tänavad, hoonestuse kindla ehitusjoonega. Tänu sellele on linnatuumikus moodustunud ühtsed, linnalikud tänavaseinad. 1973. a moodustati vanalinna muinsuskaitseala, kuid väär

ehitustegevus vanalinnas jätkus. Aastal 2004 toimus diskussioon linnavõimude ja muinsuskaitseameti vahel Võru linna muinsuskaitseala otstarbekusest. Aastal 2006 vähendati kompromissina muinsuskaitseala piire kolmandiku võrra, kusjuures selle kaitsevöönd jäi kehtima suuremale osale 1973. a muinsuskaitsealast.

Võru muinsuskaitseala väärtusi saab hinnata ajalooliselt väljakujunenud linnaehituslik terviku, plaani- ja hoonestusstruktuuri, traditsiooniliste ehitiste, maastikuelementide, miljööolise eripära ning kaug- ja sisevaadete analüüsimise kaudu.

Võru vanalinna ehituspärandis on tsaariaegset, 20. saj I poole eestiaegset, nõukogudeaegset ja tänapäevast puit- ja kivihoonestust. Traditsioonilised ehitised kannavad endas tsaariaegseid ehituspõhimõtteid. Linnas on säilinud vanabalti tüüpi mantelkorstna ja poolkelpkatusega hooneid ning tsaariaegsete tüüpfassaadidega või neid matkivaid hooneid. Väärtuslikku leidub ka hilisemas arhitektuurikihistuses.

Käesoleva töö ja sellele järgnevate uuringute eesmärk on uuendada, kontrollida ja täiendada sellele eelnenud samalaadseid töid. Kogutud andmete põhjal koostada ühtne ja konkreetne andmebaas ala hoonestuse kohta. Uuringumeetodiks on kasutatud suuremast väiksemaks printsiipi – ala → krunt → hoone.

Käesolev bakalaureusetöö käsitleb muinsuskaitseala üldistavalt, Vanalinna väärtused täpsustuvad järgnevate uuringutega, mille läbiviimiseks on koostatud inventeerimismetoodika. Hilisematel uuringutel tuleb täita kruntide jaoks koostatud inventeerimisankeedid. Selles on kõigepealt uuritud krundi ajalugu, sellel olnud hävinud või lammutatud ehitiste veel säilinud andmeid ning täpsemalt olemasolevat olukorda nii väliuuringute kui ka sellele eelneva bibliograafilise, arhiivi ja muude uuringute kaudu.

Töö autoril on kavas jätkata Võru muinsuskaitseala ja selle kaitsevööndi väärtuste inventeerimist.

VI. English summary

The current bachelor's thesis is a preparation for Võru's inventory-taking. The initiative for writing the thesis came from the National Heritage Board in connection with the need to inventory all cultural heritage areas in Estonia. The paper covers Võru's heritage area and its protection zone fixed in the act No 47 by The Government of the Republic of Estonia.

The content of the thesis consists of historical periodisation of Võru city and its surroundings, analysis of the historical cityscape and developing the inventory-taking method on the example of similar works done previously in Estonia. Historical periodisation was completed at the end the year 2008 as a part of the term paper and is used in an adjusted form in the historical periodisation of the bachelor's thesis. Unlike similar previously made works more emphasis is on the lot surrounding the building not on the building itself what is handled in this paper as a part of the lot.

Võru city has not developed from a previous settlement like most of Estonian cities but is founded on the basis of regular classicist planning in 1784. This planning was successfully followed for a 100 years. The city was founded as an administrative centre and continues to act so today. First aberrations in the city's structure of lots happened in the first half of the 19th century. In mid 20th century the structure of lots was completely dissolved and numerous too capacious buildings for which untraditional building materials was used were built in the old town. These buildings dissolved the historical structure of lots and damaged the milieu-valuable borough-like centre of the town.

Regular structure of streets with quarters is preserved to this day. The structure is characterised with long straight streets to which building construction lines are defined. Due to the phenomenon unite, city-like streetwalls are constituted. In 1973 old towns heritage area was formed but incorrect construction activity in old town continued. In 2004 there was a discussion about Võru's heritage area's necessity between city lords and National Heritage Board. In 2006 as a result of a compromise area of cultural heritage was diminished by one third and the protection zone now covered the remaining heritage area of year 1973.

Võru's cultural heritage area's main values are historically developed city's unity, traditional buildings, structure plan, landscape elements, characteristic milieu and inner and outer views

In the legacy of Võru's old town there are wooden as well as stone buildings from the tsar era, first half of the 20th century's Estonian Republic, Soviet period and the present day. Traditional buildings carry construction principles from the tsar era. There are buildings preserved with *ur-baltisch* type mantle chimneys and half hipped roofs as well as buildings with typefaçades from the tsar era or buildings that try to imitate the latter mentioned types. There is valuable also in the later architectural layers.

Purpose of the current thesis and the following survey's is to renew, check and complement similar previously done works. On the basis of collected data the aim is to compose unite and concrete database about the building of the area. Method of the survey follows principle "from general to specific"- area→ lot→ building. The bachelor's thesis handles area of cultural heritage in general whereby in later surveys one has to fill the inventory form composed for the lots. The form contains data about history of a lot, still preserved data about buildings that have ruined or demolished and data describing specifically the current situation based on field study, prior bibliographic, archive and other surveys.

VII. Illustratsioonide loetelu

1. Võru linnaplaan koos muinsuskaitseala ja selle kaitsevööndiga. Kaart www.1188.ee
2. Kirumpää linnuse varemed. Eduard Philipp Körber, akvarell 19. saj algusest. Raamatust „Die burgen im Estland und Lettland”, A. Toolse
3. Ungern-Sternbergi seepia „Võru“ (1827-1829). Vaade Võrulle Kirumpäält. Raimo Pullat, „Võru linna ajalugu“, illustratsioon
4. Võru endine mõisahoone ja raekoda 1926, MKA arhiiv toimik A-781
5. Kreutzwaldi tänav enne 1929a. Raimo Pullat, „Võru linna ajalugu“, illustratsioon
6. Võru linn varemetes. Jüri tänav 1944. Raimo Pullat, „Võru linna ajalugu“, illustratsioon
7. Vaade Vabriku tänavale Tamula järvelt. Foto Võru linna generaalplaanist 1974
8. Jüri tänav. Foto Võru linna generaalplaanist 1974
9. Jüri tänav 2007.
10. Seminari tänav 2007.
11. Võru linna tänavatevõrk 2006
12. Võru linna aerofoto 1930ndatest. MKA arhiiv toimik A-781
13. Rekonstruktsioon 18 sajandi lõpu põhimõttelisest krundiskeemist
14. Ajaloolist krundi hoonestusskeemi järgiv ansambel Karja tn 21. Hoonestus on hilisem.
15. Ajaloolise linnasüdame ja tänapäeva vanalinna krundistruktuuri võrdlus.
16. Jüri ja Vabaduse tänava ristumine 2009
17. Jüri tänav 1930ndatel. MKA arhiiv toimik A-781
18. Koolimaja Seminari tn 1
19. Katariina kirik Jüri tn 9
20. Ap. Õigeusu Jekatariina kirik Lembitu tn 1a
21. F. R. Kreutzwaldi majamuuseum
22. Pangahoone Tartu tn 25
23. Maavalitsusehoone Jüri tn 12
24. Kohtuhoone Vabaduse tn 13
25. Postkontor Jüti tn 38
26. Haljastus Võru linnas
27. Vaade Katariina alleele Jüri tänavalt, 2009
28. 1996ndal aastal rajatud Estonial hukkunudvõrulaste mälestusmärk
29. Seminari park 2006
30. Võru Komsomol väljak. 1955. S. Toomik “Vana Võru fotoalbum”kirj. Argo 2007
31. Võru turuväljak. 1930ndate foto. MKA arhiiv toimik A-781
32. F. R. Kreutzwaldi kuhu samanim. pargis MKA arhiiv toimik A-781
33. Kreutzwaldi park 2009
34. Võru kesklinn varemetes 1944a. Raimo Pullat, „Võru linna ajalugu“, illustratsioon

35. Võidu väljak H. Kasesalu foto, Võrumaa ja võrulased, Perioodika, 1986.
36. Vaade Võidu väljaku haljasalale Jüri-Vabaduse tn. ristilt. Võru vanalinna dpp korrektuur. 1982.
37. Kesklinna park, 2009.
38. Punaste Küttide väljaku kivitribüün 1984. Foto leitud Karja 17 pööningult
39. Võru Kütispolgu mälestusmärk 1984. Foto leitud Karja 17 pööningult
40. Vabaduse väljak 2009
41. „Kandle aed“ O. Haidaki 1929. MKA arhiiv toimik A-781
42. Kandle aed 2006

VIII. Kasutatud kirjandus

Arhiiviallikad:

1. Hengo Tulnola. Kirumpää minevikust ja nimest. Kose-Uuemõisa, Võrumaa muuseum, U-476 nr 2982, s. 179, 1979
2. Plaan Ajaloomuuseumis nr N 7894
3. Muinsuskaitseameti arhiiv P-5850, Võru vanalinna detailplaneerimisprojekti korrektuur, kronoloogia
4. 1938 teedekaart, ERA, T-6.3.1831
5. Võru linna üldplaan. Henn Kuvasto.1947 Arhitektuurimuuseumi arhiiv ArM 3398-3-1-412.
6. Võru üldplaan Tartu Linna Peaarh. Proj. –geod. 1947 ArM 3-1-412
7. Võru vanalinna ajalooline õiend. M. Sernat, 1970. MKA arhiiv P-1360
8. Eritingimused Võru linna generaalplaani korrigeerimiseks. Kultuurimälestiste RPI. Arh E.-I. Sedman 1974. MKA arhiiv P-1926
9. Võru vanalinna detailplaneerimisprojekti korrektuur, Kultuurimälestiste RPI töö. Arh-d E.-I. Sedman, T. Skolimowski. MKA arhiiv P-5841
10. Võru linna plaan 1880, Võrumaa muuseum VK 266
11. Merlin Jääger, Ülevaade Võru linna planeerimisstruktuurist ning haljasaladest, EMÜ magistriseminari ettekanne, Tartu 2003, OÜ Kurmik Projekt arhiiv
12. Võru linna generaalplaan. RPI „Eesti Projekt“ töö nr 854. 1974, Arh. R. Riitsaar, AS Kurmik arhiivis
13. Vaask, H. Kilde Võru linna heakorratöödest aastatel 1951-1961. VK 4643:1

Kirjandus:

14. Raimo Pullat, „Võru linna ajalugu“, Kirjastus „Eesti Raamat“, Tallinn, 1984
15. „Eesti ajaloo atlas“, AS Bit, Tallinn 2006
16. Elmo Ploom, Võru rajoon. Tallinn: Eesti Raamat, 1980
17. Villem Raam, „Eesti arhitektuur 4, Tartumaa, Jõgevamaa, Valgamaa, Võrumaa, Põlvamaa“, Kirjastus „Valgus“, Tallinn 1999

Muud:

18. http://www.werro.ee/stat/kava9899/02_vorumaa_ajalugu.pdf
19. www.voru.ee
20. RTI, 06.04.1995, 37, 472 – Tartu, Pärnu, Võru ja Paide vanalinna muinsuskaitseala põhimääruste ja piiride kinnitamine, Vabariigi Valitsuse määrus 21. märtsist 1995. Nr. 126.
21. RTI, 22.02.2006, 10, 68 – Võru vanalinna muinsuskaitseala põhimäärus, Vabariigi Valitsuse 16. veebruari 2006. a määrus nr 47
22. Võru linna üldplaneering 2008; OÜ Hendrikson & Ko töö nr 824/06, www.voru.ee
23. ENSV Võru rajooni TSN TK otsus nr 33; 30.03.1962. Lisa nr 3
24. Võrumaa Teataja 19 okt 2004, artikkel: Võru muinsuskaitseala võib kaduda
25. Lõunaleht 23. veebruar 2005, artikkel: Valitsuse otsusel vähenes Võru muinsuskaitseala poole võrra
26. Kreutzwaldi pargi rekonstrueerimise II etapp, <http://www.voru.ee>

Näidistöödena kasutatud varasemad samalaadsed tööd:

1. Võru vanalinna kaitsevööndi detailplaneerimine. E. Sedman. ENSV MN riiklik ehituskomitee vabariiklik restaureerimisvalitsus. Tallinn 1976. Muinsuskaitseameti arhiivis toimik MKA P-2616
2. Pärnu muinsuskaitseala laienduse vaidlusaluse piirkonna inventeerimine ja väärtuste määratlemine. Mag. Art. Leele Välja. Tallinn 2005
3. Kuressaare Puitelamute tüübid. Helen Kallaste. Bakalaureusetöö. EKA Muinsuskaitse ja restaureerimise teaduskond. Tallinn 2007.
4. Paide vanalinna linnaehituslik analüüs. Arh. Eva Laarmann. Tallinn 2008

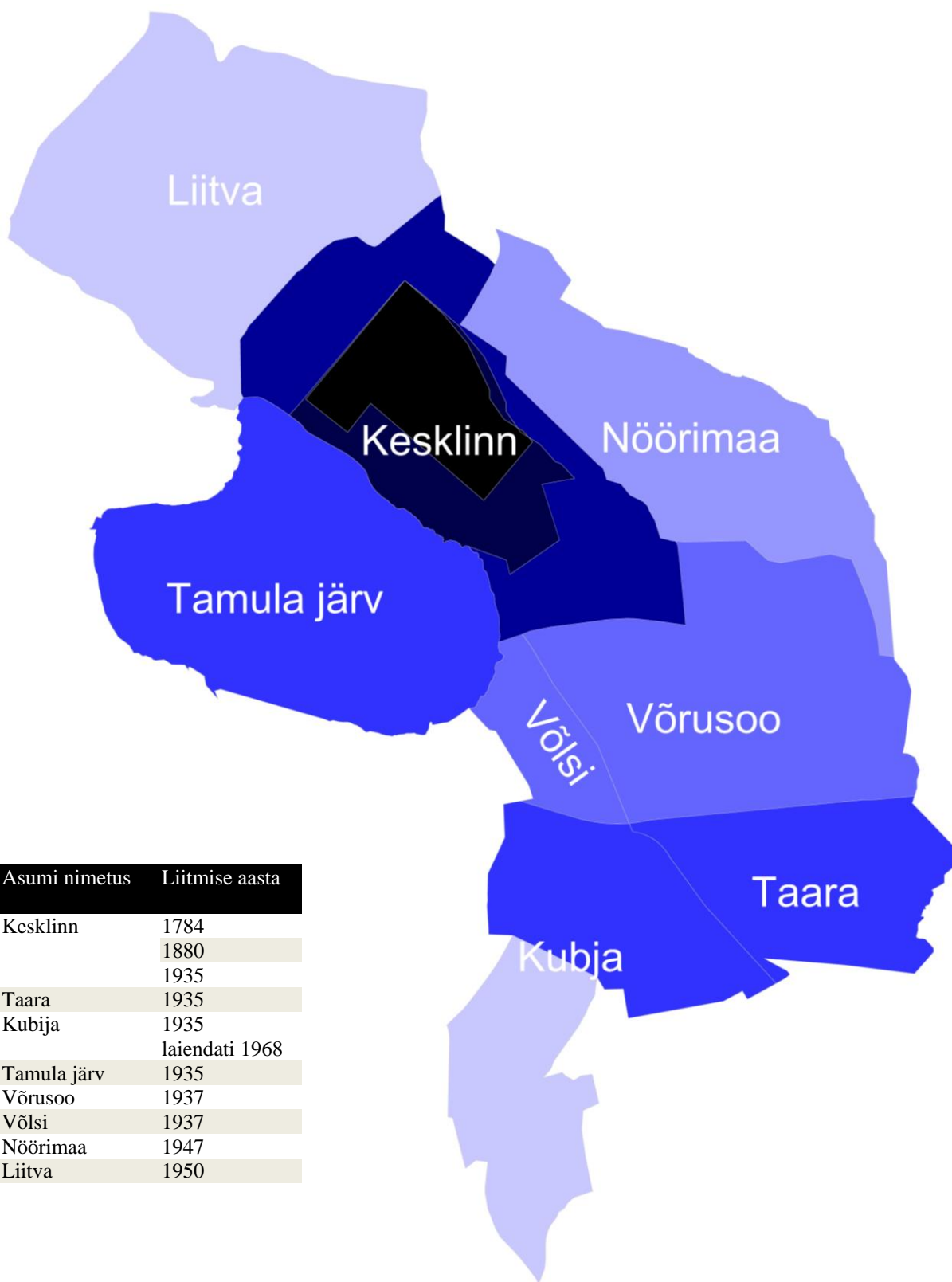
IX. Lisad

1. Võru vanalinna tänavate nimetusi eri perioodidel.

Andmed on võetud raamatust Eesti, „Majanduslik, Tulunduslik ja ajalooline kirjeldus II, Võrumaa“, ja täiendatud kaardimaterjali alusel.

Jrk nr	Tänapäev	Nõukogude aeg	Vabariigi algusaastad	Vanem aeg		
				Eesti keeles	Vene keeles	Saksa keeles
1	Fr Kreutzwaldi tn	R. Fr. Kreutzwaldi tn	R. Kreutzwaldi tn	Vee tn Riia tn	Рижская улица	Pätzursche Straße (1837) Wasser Gasse (1880) Rigasche Straße (peale 1908)
2	Jüri tn	V. I. Lenini tn	Jüri tn	Jüri tn	Георгиевская улица	Georgen Strasse Georgs Strasse (1880)
3	Kalevipoja tn	Kalevipoja tn	Pargi Aia tn (1922)	Pargi tn Aia tn	Садовая улица	Weide Straße (1837) Park Straße (1880) Garten Straße (1908)
4	Karja tn	Leegeni tn	Karja tn	Karja tn	Выгонная улица	Die Straße nach der Weide (1837) Weiden Straße Catharinen Straße
5	Katariina tn Katariina allee (al 2005)	M.Gorki tn	Katariina tn	-	-	-
6	L. Koidula tn	L. Koidula tn	Aleksandri tn	Aleksandri tn	Александровская улица	Alexander Strasse
7	Lembitu tn	Lembitu tn	Kasarmu tn	Kasarmu tn	Казармная улица	Magacien Strasse (1837) Kasarmen Strasse Casarm Strasse (1880)
8	Liiva tn	K. Rimmi tn	Liiva tn	Liiva tn	Песочная улица	Sand Strasse
9	Lille tn	Lille tn	Nimeta tn (1922), Lille tn	-	-	-
10	Mäe tn	-	-	-	-	Die Strasse zum Fluß (1837), Kirchen Straße (1880)
11	Paju tn	Paju tn	Paju tn	-	Вейдендийская улица	Die Damm Straße (1837) Weiden Damm Straße
12	Petseri tn	Petseri tn	Petseri tn	Petseri tn	Печерская улица	Petschur(sche) Strasse
13	Piiri tn	Piiri tn	Piiri tn	-	Граничная улица	Grenzstraße
14	Roosi tn	Roosi tn	Roosi tn	Roosi tn	Розовая улица	Rosen Straße (1880)
15	Seminari tn	Komsomoli tn	Turu tn	Turu tn	Рыночная улица	Markt Straße
16	Tartu tn	Tartu tn	Tartu tn	Tartu tn	Дерптская улица	Markt Strasse (1837) Dorptatsche Strasse Dorpater Staße Dörptsce Staße (1880)
17	Uus tn	Uus tn	Uus tn	Uus tn	Новая улица	Neue Strasse
18	Vabaduse tn	Pioneeride tn	Vabaduse tn	Kesk tn Romanowi tn 1913.	Средняя улица	Mittelgasse (1837, 1880, 1890) Freiheits Straße (peale 1908)
19	Vabriku tn	Vabriku tn	Vabriku tn	Vabriku tn 19.s.k	Забодская улица	Fabrik Straße
20	Vee tn	Vee tn	Aia tn	-	-	-
21	Väike tn	Väike tn	Väike tn	-	Малая улица	Kleine Straße
22	-	-	Soo tn (1926)	-	-	-

2. Linnasiirde laienemine alates linna asutamisest



Jrk nr	Asumi nimetus	Liitmise aasta
1	Kesklinn	1784
		1880
		1935
2	Taara	1935
3	Kubija	1935
		laiendati 1968
4	Tamula järv	1935
5	Võrusoo	1937
6	Völsi	1937
7	Nöörimaa	1947
8	Liitva	1950

3. Võru linna ajalooliste plaanide loetelu

- 1784** – Grundriß der neu angelegenden Greisßstadt Wörro 1784. Brotze poolt kogutud materjalide hulgas Riia Teaduslikus Raamatukogus, koopia Tallinna Ajaloomuuseumis nr N 7894
- 1785** – Võru linna plaan. Valmistatud kreisireviisor Carl von Bronsert'i poolt. Võru esimene üldplaneering. Eesti ajalooarhiiv 909-1-131
- 1785** – Charte von den Werroschen Stadts Ländereien und dem Hofe Werro, nebst der Hoflage Neu-Werro. Väljavõte: Ellrami'i 26.04.1865 a. koopia Otto Samuel Engell'i plaanist. Eesti ajalooarhiiv 308-6-434
- 1785** – Charte von den Werroßchen Stadts Ländereien und Hofe Werro, nebst der Hoflage Neu-Werro. Engelli plaan, mis on kopeeritud 1865 Elbrami poolt. Eesti ajalooarhiiv 308-6-434-1a
- 1808** – Venekeelne Võru linna plaan. Eesti ajalooarhiiv 298-5-18-1.15.
- 1820** – Plan von der Stadt-Werro welches im Dörptßchen Kreiße belegen. Schons. Eesti ajalooarhiiv 298-2-11-1
- 1842** – ßpecielle Charte. Rosenpflanze. Eesti ajalooarhiiv 298-2-11-2
- 1865** – Plan von der Stadt Werro. Eesti ajalooarhiiv 308-6-433
- 1880** – Chartes von der im Livländischen Gouvernement belegenden Kreis-Stadt Werro. Revisor J. Hermason. Võrumaa muuseum VK 266
- 1920-30** – Võru linna administratiivpiirkonna plaan. Eesti arhitektuurimuuseumi arhiiv 2-1-124
- 1920-30** – Võru linna plaan. Eesti arhitektuurimuuseumi arhiiv 2-1-125
- 1925** – Charte von der im Livländischen Gouvernement belegenen Kreis-Stadt Werro. Eesti ajalooarhiiv 2110-1-4825 1
- 1947** – Võru linna üldplaan. Henn Kuvasto. Arhitektuurimuuseumi arhiiv 3398-3-1-412
- 1947** – Võru administratiivpiirkonna plaan, kaardid 1 ja 2. Arhitektuurimuuseumi arhiiv 3-1-406
- 1947-51** – Võru üldplaan Tartu Linna peaarh. proj.- geod. Büroo, Henn Kuvasto. Arhitektuurimuuseumi arhiiv 3-1-412
- 1961** – Võru linna generaalplaan RPI "Eesti Projekt". Arhitektuurimuuseumi arhiiv 4-1-67
- 2008** – Võru linna üldplaneering. OÜ Hendrikson&Ko. www.voru.ee

4. Võru linna ja muinsuskaitseala kohta käivate ajalooliste dokumentide loetelu

Võru linn:

- 1784** – Võru linna plaan 1784 (linna esimene planeering), Brotze poolt kogutud materjalide hulgas Riia Teaduslikus Raamatukogus – Koopia Tallinna Ajaloomuuseumis nr N 7894
- 1936** – Võru linna administratiivpiirkonna laiendamise plaan. ERA, T-6.3.1831
- 1945-47** – Võru linna üldplaneering. Arh. Henn Kuvasto. EArM 3398.3.1.412
- 1960** – Võru linna generaalplaan. RPI Eesti Projekt A-364. ERA, T-14.4-6.8759 (graafiline materjal), ERA, T-14.4-6.8594 (seletuskiri).
- 1974** – Võru linna generaalplaan. RPI „Eesti Projekt“ töö nr 854. Arh. R. Riitsaar) ja sellele järgnenud muudatused ning eraldi alade detailplaneeringud
- 2008** – Võru linna üldplaneering (veel kehtestamata). OÜ Hendrikson & Ko töö nr 824/06.

Võru muinsuskaitseala:

- 1962** – Regulatsioon Looduskaitse- ja kultuurimälestiste kaitse korraldamisest Võru rajoonis. ENSV Võru rajooni TSN TK otsus nr 33; 30.03.1962, lisa nr 3
- 1970** – Võru vanalinna ajalooline õiend. M. Sernat, okt 1970. MKA arhiiv P-1360.
- 1973** – ENSV Ministrite Nõukogu 27.02.1973a määrusega nr 91 kinnitatud Võru ajaloolise keskuse kaitsetsoon.
- 1974** – Eritingimused Võru linna generaalplaani korrigeerimiseks. Kultuurimälestiste RPI. Arh E.-I. Sedman. MKA arhiiv P-1926.
- 1976** – Võru vanalinna kaitse- ja ehitustegevuse reguleerimistsooni detailplaneerimine. MKA arhiiv P-2896
- 1976** – Võru vanalinn. Kaitsetsooni detailplaneerimine. Uurimistööd. Köide I. Tekstiline osa. Arh E. Sedman. MKA arhiiv P-2616 (S). Uurimistööd Köide II Graafiline osa. Arh E. Sedman. MKA arhiiv P-2617.
- 1982** – Võru vanalinna detailplaneerimisprojekti korrektuur. Kultuurimälestiste RPI töö. Arh-d E.-I.Sedman, T. Skolimowski. MKA arhiiv P-5841.
- 1995** – Tartu, Pärnu, Võru ja Paide vanalinna muinsuskaitseala põhimääruste ja piiride kinnitamine. RTI, 06.04.1995. 37, 472
- 2006** – Võru vanalinna muinsuskaitseala põhimäärus. Kinnitatud Vabariigi Valitsuse poolt 16.02.2006 määrusega nr 47. (RTI 22.02.2006. 10.)

5. Inventeerimiskaardi näidis

6. JOONIS 1 –Võru vanalinna muinsuskaitseala

7. JOONIS 2 – Võru muinsuskaitsealal olev kiviarkitektuur

8. JOONIS 3 – Hoonete ehitusajad

9. JOONIS 4 – Krundipiirid 1785 ja 2006

10. JOONIS 5 – Krundipiirid 1845ja 2006

11. JOONIS 6 – Krundipiirid 1947 ja 2006

12. Graafilises materjalis kasutatud ajaloolised linnaplaanid (1785, 1842 ja 1947)

13. Digitaalsed andmed DVD-l (*.pdf)
