

EESTI KUNSTIAKADEEMIA
Kunstikultuuri teaduskond
Muinsuskaitse ja restaureerimise osakond

Liina Viil

**KURESSAARE SUUR-SADAMA TN 11 HOONE
AJALOOLINE ÜLEVAADE,
MUINSUSKAITSE ERITINGIMUSED JA
RESTAUREERIMISKONTSEPTSION**

BAKALAUREUSETÖÖ

Juhendaja: Dr Anneli Randla

Tallinn 2010

SISUKORD

1. SISSEJUHATUS	4
2. ARHITEKTUURIAJALOOLINE ÜLEVAADE.....	6
2.1 KURESSAARE KUJUNEMINE.....	6
2.2 SUUR-SADAMA PIIRKONNA JA TÄNAVA KUJUNEMINE	8
2.3 SUUR-SADAMA 11 KRUNDI JA HOONE AJALUGU	9
3. LINNAEHITUSLIK JA ASENDIPLAANILINE OLUKORD	13
4. OLEMASOLEVA OLUKORRA KIRJELDUS JA TEHNILISE SEISUKORRA HINNANG	15
4.1 EHTUSKONSTRUKTSIOONID	15
4.2 EKSTERJÖÖR	15
4.3 UKSED JA AKNAD.....	18
4.3 INTERJÖÖR.....	20
6. MUINSUSKAITSE ERITINGIMUSED.....	22
6.1 MUINSUSKAITSE PIIRANGUD JA NÕUDED DETAILPLANEERINGULE	22
6.2 MUINSUSKAITSE PIIRANGUD JA NÕUDED HOONE PROJEKTILAHENDUSELE	22
6.3 NÕUDED PROJEKTI KOOSSEISU JA KOOSKÕLASTAMISE KOHTA.....	24
7. UURIMISTÖÖDE PROGRAMM	25
7.1 UURINGUTE LOETELU	25
7.2 TÖÖDE TEOSTAMISE KORD.....	25
7.3 LÄBIVIIDUD UURINGUD.....	25
7.4 VÄRVIUURINGUTE TULEMUS.....	25
8. RESTAUREERIMISKONTSEPTSIOON	27
8.1 FASSAADID JA DEKOORIELEMENDID	29
8.2 INTERJÖÖR.....	30
9. KOKKUVÕTE.....	31
10. SUMMARY	32
11. KASUTATUD MATERJALID.....	33
12. LISAD	35
AEROFOTO KURESSAAREST U. 1930. AASTAST.....	37
1895 AASTAL ILMUNUD AJALEHE VÄLJALÕIGE REKLAAMIST SAARLASES.....	38
1641. AASTAL VALMINUD KURESSAARE KINDLUSE PLAAN.....	40
1681.AASTAL VALMINUD KURESSAARE KINDLUSE JA LINNA PLAAN.....	41
DETAIL 1762. AASTAL VALMINUD KURESSAARE KINDLUSE JA LINNA PLAANIST	42
DETAIL 1786. AASTAL VALMINUD KURESSAARE LINNA PLAANIST	43
DETAIL 1803. AASTAL VALMINUD KURESSAARE KINDLUSE JA LINNA PLAANIST	44
DETAIL 1862. AASTAL VALMINUD KURESSAARE LINNA PLAANIST	45
DETAIL 20.SAJANDI ALGUSES RIIAS TRÜKITUD KURESSAARE LINNA PLAANIST.....	46
DETAIL 1920. AASTATEL VALMINUD KURESSAARE PLAANIST.....	47
1938. AASTAL VALMISTATUD SUUR-SADAMA 11 KRUNDI PLAAN, 1969. AASTAL LISATUD TÄIENDUSTEGA.....	48
1969 AASTAL VALMINUD KRUNDIPLAAN AIAMAAGA.....	49

ELAMU KAVAND AASTAST 1950	50
ÜLESMÕOTMISJONISED AASTAST 1969.....	53
1996. AASTA JONISED	55
1978. AASTA MAJAVALDUSE PINDADE JA MAHTUDE TABEL	57
MÕÕTMISJONISED	58
KAHJUSTUSTE ASUKOHAD	67
ÜMBER- JA JUURDEEHITUSED	70
SONDAAŽID	71
SONDAAŽIDE ASUKOHAD.....	75
VÄÄRTUSLIKE DETAILIDE JA TARINDITE NING FOTODE ASUKOHAD	76

1. SISSEJUHATUS

Kuressaares Suur-Sadama tänav nr 11 asuv hoone on näide tsariaegsest kroonuehitusest 19. sajandi lõpust mis asub Kuressaare vanalinna muinsuskaitsealal. Sellele hoonele restaureerimiskontseptsiooni väljatöötamine on keerukas, kuna ta ei ole algselt Suur-Sadama krundile ehitatud, vaid sinna toodud 1950. aastatel varasema samal krundil olnud maja asemele. Seetõttu ei ole tal paljusid tunnuseid, mida leidub teistel selle piirkonna hoonetel. Kuid kuna see hoone materjalidelt, ilmelt, mahult ja krundiasetuselt sobitub piirkonna linnaruumi, siis saab teda lugeda piirkonna väärtuslikuks osaks.

Antud hoone ja krundi kohta on vähe kirjalikke materjale säilinud, hoonet ei ole varasemalt uuritud. Materjali leidub alates hoone ületoomisest 1950. aastatel ja sedagi ainult hoone ning krundi olemasoleva seisukorra kirjeldusena. Krundil eelnevalt seisnud hoone kohta leidub nappe materjale Eesti Ajalooarhiivis, mis peamiselt koosnevad omanikusuhete kirjeldamisest.

Käesolev töö jaguneb kaheks osaks. Esimese poole eesmärgiks on anda ülevaade väheuuritud krundi ja hoone ajaloo, määratleda hoone väärtuslikud detailid, olemasolev olukord ning leida varasem värvilahendus. Tööga kaasnevad mitmesugused uuringud ning mõõdistamised. Vaatluse teel ja arhiivides leiduvatele plaanidele tuginedes on püütud määratleda erinevaid ehitusetappe. Samuti on hinnatud hoone tehnilist seisukorda, mille kõrval on abiks olnud Saare Maa-arhiivis olev hindamisakt ja tehniline pass 1969. aastast, hoone kirjeldus 1971. aastast ning Kuressaare Linnavalitsuse arhiivis olevad inventeerimise lehed ja ehitusliku seisundi hinnang 2008. aastast.

Töö teise ja kaalukama poole moodustavad muinsuskaitse eritingimused ning restaureerimiskontseptsioon. Viimases on välja toodud restaureerimissetpanekud ja lahendus kuidas mujalt toodud ja kohandatud hoonele võiks läheneda, mida väärtustada. Töös välja pakutud lahendustesse ei pea suhtuma kui ainuvõimalikesse, need on vaid variandid, mille juures on püütud suhtuda lugupidavalt puithoone ajaloolistesse kihistustesse.

Kindlasti ei pea piirkondade kaitsmisel ja hoidmisel lähtuma ainult ühel ajal kujunenud ning ehitatud hoonete väärtusest, ka hilisemad muutused on osa ajaloolisest väärtustest, mida tasub hoida.

Tahaksin abi eest avaldada tänu juhendaja Anneli Randlale, Lilian Hansarile ning Mihkel Koppelile.



Ill. 1 Vaade hoonele läänest, teede ristmikult..

2. ARHITEKTUURIAJALOOLINE ÜLEVAADE

2.1 Kuressaare kujunemine

Suur-Sadama tänav kuulub Kuressaare vanimasse asustatud piirkonda, on olnud vana sadama piirkond ja saunikute põline elupaik¹, ning siin asub ka uuritav elamu. Kuressaare (varasemate nimedega Arensburg ja Kingissepa) asula tekke ajendiks peetakse 14. sajandi keskel rajatud Saare-Lääne piiskopilinnust. Arvatakse, et enne linnuse rajamist asetses Kuressaare kohal muinasaegne eestlaste asula või kaubitsemiskohaga sadam. Linn arenes peamiselt mööda Pikka ja Tolli tänavat, mis olid põhilisteks liikumissuundadeks sisemaalt linnusesse ja sadamasse, teed ühendasid linnust Lääne- ja Ida-Saaremaaga.

Taani ostis 1559. aastal Saare-Lääne piiskopkonna. 1560. aastal jõudis Kuressaare reidile hertsog Magnus, 19-aastane hertsog valiti Saaremaa piiskopiks. Kaupmeeste nõudmisel andis 8. mai 1563. aastal andis hertsog Kuressaarele linnaõiguse, esimeseks linnapeaks valiti Narvast tulnud Jacob Kohl.²

Asustus oli 17. sajandil haaranud enda alla praeguse vanalinna ala Suur-Sadama tänavast Kitsa tänavani ja linnusest kuni Garnisoni tänavani kirdes ning Pika tänav lõpuni põhjas³ ning välja oli kujunenud kolmnurksete väljakute süsteem. 17 sajandi esimesel poolel kujunes linnakeskus Tallinna ning Lossi tänavat ühendava peaväljaku äärde.⁴

18. sajandi lõpukümnenditel mõjus linna arengule väga soodsalt Liivimaa asekuberneri Balthasar von Campenhauseni elamaasumine Kuressaarde. Tema algatusel teostati rida reforme, mis täielikult muutsid linna ilmet. Sillutati olulisemad tänavad, majaomanikke kohustati süütama õhtuti majade ees laternad rasvaküünlaga. Nõuti kivimajade, eriti aga tulekindlate katuste ehitamist ning hoonete rajamist tänavajoonele.⁵ 1786. aastal joonistati esimene korralik linnaplaan koos kinnistuomanike nimekirjaga, sealt pärinevad esimesed kirjalikud teated ka tänavanimedest ja saunikute asumitest.⁶

¹ K. Kesküla, Saunikud. – Oma Saar, 18.V 2007. lk 10.

² L. Hansar, E.-M. Basihhina, Kuressaare Linnaatlas. Linna kujunemise, linnaehitusliku arengu ja arhitektuuriväärtuste ülevaade 1999. Kuressaare: Kuressaare Linnavalitsus, Eesti Muinsuskaitseinspeksioon, 1999, lk 7.

³ Samas, lk 10.

⁴ H. Kallaste, Kuressaare puitelamute tüübid. Bakalaureusetöö, Eesti Kunstiakadeemia muinsuskaitse ja restaureerimise osakond. Tallinn 2007, lk 4.

⁵ L. Hansar, E.-M. Basihhina, Kuressaare Linnaatlas. Lk 12.

⁶ K. Kesküla, Saunikud, lk 10.

Lõplikult kujunes Kuressaare vanalinn välja 18. sajandi lõpul ja 19. sajandi algul. Surutuna linnalähedaste mõisamaade vahele, arenes linn tagamaadega ühendavate teede suunas põhja ja kirdesse. Samal ajal algas linna uus arenguetapp Suurlahe muda raviomaduste avastamisel. Kuressaare tõusis kiiresti ülevenemaalise tähtsusega kuurordiks. Linna majanduselu elavnes, elanikkond kasvas. Senisest enam hakati tähelepanu pöörama linna välisilmele. 1861. aastal alustati kindluse ja linna vahelisele vabale maatükile linnapargi rajamist. 19. sajandi lõpus arendati linna uusi elamurajoone.⁷

Eesti Vabariigi ajal võõrandati linna ümbritsevate mõisate maad ja 1929. aastal liideti linnaga 618,12 ha suurune ala, hakati linna laiendama.

Teise maailmasõja lõpul, 1944. aastal algas hoonete üleandmine Punaarmee okupatsioonivägedele, kes hoolimatute valdajatena tekitasid eriti vanalinnale korvamatut kahju. Sel perioodil ehitasid sõjaväelased Kuressaarde ka esimesed barakk- tüüpi elamud. Nõukogude perioodil ehitati esimesed suurelamud, mis ei sobinud linna senise ilmega. Ehitusala suurenes ligi kolm korda, seega oli tegemist Kuressaare linna kõige ehitusmahukama perioodiga. Ajaloolise arhitektuuripärandi kaitseks kehtestati 1973. aastal vanalinna kaitsetsoon.⁸

Eesti Vabariigi taasiseseisvumise järel muutus oluliseks olemasolevate hoonete hoidmine. See tingis ka vajaduse pöörata suuremat tähelepanu ajalooliste linnaosade ehitustraditsioonide säilitamisele. 1996. a. toimus taanlaste kaasabil SAVE süsteemil baseeruv linna hoonete väärtuste hindamine, fotografeerimine ja kaardistamine. Seda tööd jätkas 1999. a. koostatud Kuressaare Linnaatlas. Vanalinna arhitektuuriväärtuste säilitamise eesmärgil asutati 1998. a. Kuressaare Vanalinna Sihtasutus⁹, mis lõpetas tegevuse 2006. aastal.

⁷ L. Hansar, E.-M. Basihhina, Kuressaare Linnaatlas, lk 13.

⁸ Samas, lk 14.

⁹ Samas, lk 12-15.

2.2 Suur-Sadama piirkonna ja tänava kujunemine

See piirkond asub piiskopilinnuse külje all ja on ajalooliselt olnud sadama ümbrus, kuni maapinna tõusuga sadamast kaugemale jäi. 1641. aasta kaardil on näidatud ka sadamasilla asukoht linnusest loodes abaja kaldal (vt Lisa 4 lk 40).

Mere taganedes ja turust kaugenedes tekkisid Sadama (Haafen Gasse, nüüd Suur-Sadama algus + Väike-Sadama tänav) ja Ranna tänav (Strand Gasse, nüüd Suur-Sadama tänav Väike-Põllu ja Veski tänav vaheline osa). Nendega ristusid maapinna kerkides järjepanu Väike-Põllu tänav (Acker Gasse) ja Saunikute põik (Badstüber Gässchen, nüüd Veski tänav Väike-Sadama ja Suur-Sadama tänav vaheline osa).¹⁰

1648. aastast Magnus Gabriel De la Gardie käe all intensiivistus kaubanduselu ning sadama lähedale rajati 1663. aastal kivist ait, mis on säilinud tänapäevani. Kvartal on tähistatud juba 1681. aastast pärineval linnaplaanil. 17. sajandi lõpukümnendid tõid Kuressaarele majandusliku ja kaubandusliku mõõna. Viljaikalduse tõttu langes sadama käive, selle olukorda mõjutas ka veetaseme pidev alanemine.¹¹

Põhjasõjast taastus käänuliste ja kitsaste teedega Põllu ja Sadama tänavate piirkond sõja eelsel kujul. See oli põhiliselt eestlastest lihtrahva asuala, mis moodustas omaette eeslinna. Siin asusid kaalukoda, palvemaja ja lähim turuplats nn. Sõrve turg. Ala peetakse põhiliselt eesti soost käsitöölise ja Wildenbergi nahavabriku töötajate asulaks.¹²

Linnaosa on nii planeeringult kui arhitektuurilt ehituslik tervik. Sealne arhitektuurimiljöo on väga stiiliühtne, kuna 19. sajandil rajatud hoonestus on põhiliselt säilinud. Historitsistlikud ühe- ja kahekorruselised puitelamud, millel on palju originaalseid detaile, asetsevad tänavajoonel üksteise kõrval, jättes samas ruumi puitasumitele iseloomulikele piirdeaedadele ja väravatele. See on vanalinnas kõige terviklikumalt säilinud kvartal ja vajab seetõttu erilist tähelepanu.¹³

Suur-Sadama tänav praegune asetus ja nimetus on kujunenud keeruliselt. Sõrve turult sadamasse viis Haafen Gasse (Sadama tänav, praeguse Suur-Sadama tänav algus + Väike-Sadama tänav), mis tekkis mere taganemise, st sadama turust kaugenemise tagajärjel.¹⁴ Sadama tänavalt alguse saanud nüüdse Suur-Sadama tänav teine osa läks edasi praeguse

¹⁰ K. Kesküla, Taanlaste huvi Saaremaa vastu löi pinna linna sünniks. – Oma Saar, 09. V 2009, lk 10.

¹¹ L. Hansar, E.-M. Basihhina, Kuressaare Linnaatlas, lk 30.

¹² Samas, lk 30.

¹³ Samas, lk 30.

¹⁴ K. Kesküla, Kuressaare sadam. – Oma saar, 02.III 2007, lk 10.

Väike-Põllu tänavana ja ulatus nüüdse haigla alal asunud Nolgimõisa põldudeni. See tänav aga hargnes kaheks, praeguse Suur-Sadama tänava järgmine osa praegusest Väike-Põllu tänavast Veski tänavani sai nimeks Strand Gasse (Ranna tänav).¹⁵

Eesti Keele Instituudi portaalis on Suur-Sadama tänava nimevariantidena lisaks välja toodud Sadama tn, Большая Гаванная ул., Гаванная ул., Гаваньскаяуеул., Gro Hafenstrabe ja Hafenstrabe.¹⁶

2.3 Suur-Sadama 11 krundi ja hoone ajalugu

2.3.1 Krundil varem asetsenud hoone

Kuressaare ajaloolisi kaarte uurides on näha, et Suur-Sadama ja Väike-Põllu tänavate ristil asuval nurgal on juba 1762. aastal (vt Lisa 4 lk 42) asunud hoone ja võimalik et ka abihoone. Hilisematel kaartidel erineb kujutatu mõnevõrra, kuna kaardid on erineva täpsusega või on märgitud ainult spetsiifiliste omadustega hooneid. 1762. a (vt Lisa 4 leht 42), 1786. a (vt Lisa 4 leht 43), 1803. a (vt Lisa 4 leht 44), 1862. a (vt Lisa 4 leht 45), 20. sajandi algusaja kaardilt (vt Lisa 4 leht 46) ja 1920. aastate kaardilt (vt Lisa 4 leht 47) võib kokkuvõtvalt välja lugeda, et krundil on ajalooliselt asetsenud kahe tänava ristmiku nurgal ja tänavajoontel L-kujulise põhiplaani puidust elamu, lisaks on olnud hoovis ka vähemalt üks abihoone. 1937 – 1939. aastatel valmistatud krundi mõõtmisjoonistele on 1969. aastal lisatud 1951. aastal teisaldatud uue hoone ja abihoonete gabariidid (vt Lisa 5). Kui oletada, et plaanil halli tooniga märgitud hoone piirid vastavad esialgsele elamule, siis võrreldes 20. sajandi algusaja kaartidega oli ta selleks ajaks kaotanud osa ühest tiivast.

1895. aastast kuni 1940. aastani leidub arhiivimaterjale krundil asunud vanema hoone kohta, 1951. aastast alates on materjali krundil praegu asuva uue hoone kohta. Vahepealse 11 aasta kohta puudub info – mis sel ajajärgul toimus, on teadmata. Naabri jutu järgi tegutses seal sõjavägi, mis võibki olla põhjus info puudumiseks.¹⁷

Saaremaa Muuseumis asuvast Kuressaare Vanalinna hoonete kartoteegist on pärit esimene krundi omanikke puudutav info, kus on kirjas, et 1873. aastal elas seal isik nimega

¹⁵ K. Kesküla, Saunikud, lk 10.

¹⁶ Eesti Keele Instituut. <http://www.eki.ee/cgi-bin/mkn.cgi?form=ee&lang=et&kohanimi=96018180&f2v=Y&f3v=Y&nimeliik=&maakond=&vald=&kihelkond=&asum=&f10v=Y&x1d=&x1m=&x1s=&x2d=&x2m=&x2s=&y1d=&y1m=&y1s=&y2d=&y2m=&y2s=&f14v=Y&of=tb>, (vaadatud 30.XI 2009).

¹⁷ Suur-Sadama 13 hoones elava naabri suusõnalistel andmetel. 05.X 2009.

Lugerth, kes oli ametilt muusik. 1895. aastal ilmus Saarlases reklaam (vt Lisa 2), milles kirjutatakse, et Lugerthi majas võetakse lapsi kostile. Hoone kuulus pikalt samale perekonnale, kelle hulka kuulus ka Konstantsin Grönberg, kes oli ärkamisaja tegelane, Kuressaare luteri kiriku organist ja karskusseltsi tegelane. Oli ka mäрге, et 1897. aastal Grönbergid eestindasid oma nime Randmaaks.¹⁸

1919. aastal algatatud aktis kirjeldatakse, et maatükk on Kuressaare linna omandis ja põlisele rendile antud, sealne ehitus kuulub põlisele rentnikule. Maatüki suuruseks on antud ükssada nelikümmend ruutsülda ja krundil asub ühekordne puu-elumaja, puu-kõrvalhoone pesuköögi ja talli ruumidega.

1931. aasta 21. veebruaril kinkis lesk Marie Grönberg maatüki sellel asuva kinnisvaraga oma tütrele Anna-Helene Konstantini tr. Grönbergile. Selle käigus hinnati see kinnisvara 940 krooni peale. Selgitatakse, et maatüki peale on ülesehitatud ühekordne puust elumaja, millel on kivikatus, puust kõrvalhooned ning puukuur.¹⁹

1930. aasta paiku tehtud aerofotol (vt Lisa 1) on näha, et krundil asub kivikatusega L-kujuline hoone, mis asetseb pikema küljega Väike-Põllu tänavajoonel ja lühema küljega ka Suur-Sadama tänavajoonel.²⁰

Ei ole teada mis vanema hoonega juhtus, ilmselt hävis Teises maailmasõjas või pärast sõda.

2.3.2 Krundil praegu asetsev hoone

Enne või pärast Teist maailmasõda läks krunt nõukogude sõjaväe kasutusse. Järgmine dokument pärineb 1967. aastast, millega krunt linnale tagastati. Selles on märgitud uue elumaja ehitusaastaks 1951, abihoonete ehitusaastaks 1962.²¹ Naabrite suusõnalistel andmetel toodi uus elumaja Põhja-Saaremaalt Karjalasmast ja pandi Suur-Sadama 11 krundil uuesti kokku. Hoone varasema asukoha kohta on raske andmeid leida, kuna Karjalasma metskond on koosnenud ligi kümnekonnast eraldi asetsevast metskonnakordonist nii Saaremaal kui Muhumaal, mis erinevatel aegadel erastatud, osaliselt lammutatud, sõjaväe ja riigiasutuste poolt ümber struktureeritud.

¹⁸ Saaremaa Muuseum, Kuressaare vanalinna hoonete kartoteek, nr 506.

¹⁹ Kuressaare linna Suur-Sadama tänav nr 11 asuva kinnisvara toimik nr 252. EAA, f 5164, n 1, s 7.

²⁰ Nikolai Königsfest, aerofoto Kuressaare linnast. Eesti Ajaloomuuseumi fotokogu, F 18453:1.

²¹ Suur-Sadama 11; ER kood 106006558. Saare Maa-arhiiv(edaspidi SAMA), f 451, n 2, s 6743: 1578.

Artikli “Eksvolikogulane kaebab linnavalitsuse Euroopa kohtusse” (Oma Saar, 23.I 2008) anonüümne kommentaator on väitnud et, see maja on pärit Põitse külast Mustjala vallast. Lisaks mainib ta omaniku nimeks olevat Piik, kohanimeks Kalmu, mille maja teisaldasid nõukogude sõdurid ühe ööpäeva jooksul linna. Kalmu majast on praeguseks alles ainult plats.²²

Hoone lahtimonteerimise tõestuseks on laudisel märgata mitmekordse kasutusega naelaauke ning lisaks rõhtpalkidele kraabitud nummerdus, mida on näha hoovipoolses eeskojas (ill 2).



Ill. 2 Eeskojas nähtav palkide nummerdus.

2007. aastal valminud Kuressaare puithoonestuse tüpologiseerimise alusel kuulub uus hoone arhitektuurse stiili järgi 19. sajandi keskpaigast kuni 20. sajandi alguseni püstitatud hoonete hulka.²³ Ka Kuressaare Linnaatlase hoonete vanuste plaanil on märgitud, et hoone on ehitatud 19. sajandil.²⁴

1969. aasta 1.juulil Kingissepa Tehnilise Inventariseerimise Büroo poolt teostatud hindamise käigus on eraldi välja toodud ehitised: elamu, kuur, välikäimla, solgikaev, prügikast, piire ja värav.²⁵ Lisatud on ka ehitisi kirjeldav tabel. Selgitavas tekstis on mainitud, et krundi omanik ja kasutaja on Kingissepa Majavalitsus. Hoone otstarve on elamu ja kasutatakse elamuna. Hoonel on üks korrus ja seadmetena on hoones elekter. Lisaks sellele on

²² Raul Vinni, Eksvolikogulane kaebab linnavalitsuse Euroopa kohtusse. – Oma Saar, 23.I 2008. <http://www.omasaar.ee/index.php?content=artiklid&sub=1&artid=5452> (vaadatud: 21.IV 2010)

²³ H. Kallaste, Kuressaare puitelamute tüübid, lk 32.

²⁴ L. Hansar, E.-M. Basihhina, Kuressaare Linnaatlas, lk 30.

²⁵ Suur-Sadama 11; ER kood 106006558. SAMA, f 451, n 2, s 6743: 1578.

joonestatud plaanil(vt Lisa 6) näha krundil ka aiamaa ala, mis moodustab märkimisväärse osa krundist.

1969. aasta tehnilisest passist²⁶ selgub olevat majavaliduse pinnaks 612 m², sellest täisehitatud pind 135 m² ja täisehituse protsent 22. Õue pinnase pindalaks on 197 m² ja aiamaa 280 m². Majavalidusega külgnevad tänavad on 139,6 m² ulatuses munakivi tänavad, mille pikkuseks on 56,6 m. Kõnniteede materjaliks on paekivi, mida on 40,3 m² ulatuses. Elamus on kaks ahju, kaks pliiti, üks kortsen ühe suitsulõõriga ja 24 m vihmaveetorusid. Sealsamas on kirjas, et elamu on ehitatud 1951. aastal ja ülejäänud ehitised (kuur, välikäimla, prügikast, solgikaev, piire ja värav) on ehitatud 1962 aastal.

1971. aastal lasi maja omanik Kingissepa Majavalitsus teha Kingissepa Tehnilise Inventariseerimise Bürool järjekordse hindamise. Selgub, et taastamisväärtus kokku oli 10 450 rubla ja hoonete ning ehitiste tegelik väärtus kokku oli 5762 rubla.²⁷

1996. aasta 1. augustil üritas Ragnar Sepp saada Suur-Sadama tänava hoonet number 11 endale, väites et tema on eelmise omaniku ehk Anni Randma pärija.

1997. aasta 10. aprilli otsusega anti Suur-Sadama 11 Ragnar Sepa omandisse²⁸.

1997. aasta 5. mail anti valdus üle Ragnar Sepale ja kirjelduses on märgitud, et majavalidus koosneb elamust, kuurist ja väljakäigust.²⁹

2004. aastal tõstatati omanditeema taas üles ja leiti, et Ragnar Sepp ei ole pärija ja koostati taotlus Suur-Sadama 11 linna omandisse võtmiseks. Linn pöördus kohtusse ja võitis.³⁰

²⁶ Samas.

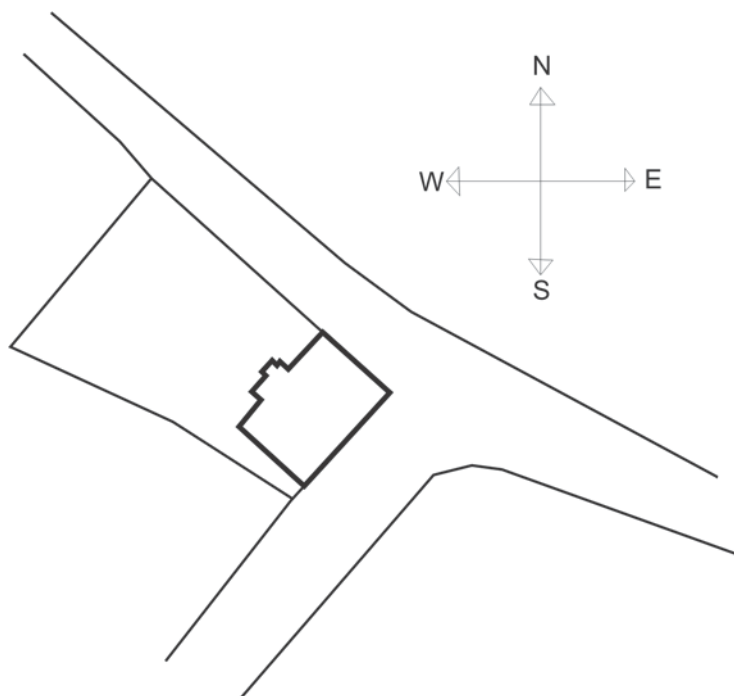
²⁷ Samas.

²⁸ Samas.

²⁹ Kuressaare Linnavolikogu istungi protokoll, 27.III.2008, <http://www.kuressaare.ee> (vaadatud 30.XI 2009).

³⁰ A. Jakson, Linn müüb vaidlusaluse kinnistu enampakkumise korras. – Meie Maa, 18.III 2009.

3. LINNAEHITUSLIK JA ASENDIPLAANILINE OLUKORD



Ill. 3 Asendiplaani skits, aluseks Maa-ameti kaardid.

Suur-Sadama tänava hoone number 11 asub ajaloolises saunikute elamurajoonis, mis on alati olnud kõrvalisem ja vaesem puitarhitektuuriga hoonete piirkond. Kuigi praegune hoone on mujalt kohale toodud ja taaspüstitatud vanema hoone asemele, järgib hoone paigutus ja üldine ilme piirkonnas olemasolevaid ehitisi ja sobib konteksti.

Traditsiooniliselt tänavaid ääristavad põhihooned ei ole ühtselt väljakujunenud kõrgusega. Tänavafassaadi rütm vaheldub, kõrvuti paiknevad valdavalt ühe- ja kahekordsed majad. Selles piirkonnas on tänavate kuju ja abihoonete paiknemine ebakorrapärane. Võrreldes kogu ülejäänud süstemaatiliselt ülesehitatud Kuressaarega, jääb see kant silma oma kaarduvate tänavatega.

Haljastus paikneb kruntide hoovides, seal on üksikud kõrgemad puud, enamasti asuvad kruntidel aiamaad. Suur-Sadama 11 krundil kasvavad mänd, pihlakas ja väiksemad metsikud õunapuud.

Kõne all oleval hoonel on säilinud enamvähem algse suurusega krunt pindalaga 576 m² ja samas ka hoone paigutus ristmikul, pikiküljel olev peafassaad kohe tänava ääres.

Piirkonna krundipiirded on enamasti puitlippidest, leidub ka üksikuid hilisemaid kivist piirdeaedu. Suur-Sadama 11 krundil on piire enamjaolt hävinud, leidub osaliselt kahte erinevat piirdetüüpi – puidust lippidega ja metalltorudest. Suur-Sadama 11 hoone ees on elektripost.

See piirkond on säilinud rannaäärse rahuliku elamupiirkonnana. Kuna piirkond on väärtuslik oma miljöö tõttu ja kuulub muinsuskaitsealasse, pole siin viimasel ajal püstitatud miljööd rikkuvaid ehitisi.



Ill. 4 Suur-Sadama tänava hoonestus, Suur-Sadama ja Väike-Põllu ristmikult.

4. OLEMASOLEVA OLUKORRA KIRJELDUS JA TEHNILISE SEISUKORRA HINNANG

Suur-Sadama 11 hoone on ühekorruseline, pööningu, hoovipoolse varikatusega eeskojaga rõhtpalkidest laudvoodriga maja. Hoone oli kohandatud kaheks korteriks, hilisemal ajajärgul on siseplaneeringut omavoliliselt muudetud vastavalt vajadusele. Hoone seisab hetkel tühjana, aknad ja ukсед on laudadega kinni löödud vandaalide eemalehoidmiseks. Hoone on halvas seisukorras ja vajab restaureerimist.



Ill. 5 Vaade idaküljele.



Ill. 6 Vaade põhjaküljele.

4.1 Ehituskonstruksioonid

Viilkatusega hoone on rõhtpalkseintega ning hilisemalt lisatud eeskoda laudseintega. Hoone paikneb krundil kirde-edelasuunaliselt. Maja konstruktsioone nõrgestab ja dekoori kahjustab mädanik.

4.2 Eksterjäär

Sokkel ja seinad

Sokkel on murtud paekivist ja kohati viimistletud krohviga, leidub silikaattellise ja tsemendiga tehtud parandusi. Sokli seisund on rahuldav. Ainult peafassaadil on uksest vasakule jääval sokliosal säilinud veelaud.

Samblaga tihendatud rõhtpalkidest seinad on kaetud profileeritud püst-ja rõhtpuitlaudisega, mis on värvitud rohelist ja oranži tooni. Seintel on ulatuslikke niiskusekahjustusi ja viimistlusvärv on suures osas maha kulunud. Mõnes piirkonnas on märgata laudise lainelisust, mis ilmselt tuleneb hoone konstruktsioonide äravajumisest. Algne laudis on suures mahus välja vahetatud hilisema vastu, mis erineb nii laiuse kui ka profiili

poolest. Hoonel on kolmest ajastust pärit kombineeritud laudist: hoone ehitusaegne profileeritud u. 17 cm laiune rõhtlaudis ja samaaegne 10,5 cm laiune vertikaallaudis sokli ja akenderea vahel. Hoone teisaldamisaegne profileeritud 14 cm laiune rõhtlaudis ja hilisem profileerimata laudis. Vertikaallaudiselt on vanade naelaukude järgi näha, et hoone on uuesti kokku pandud.



Ill. 7 Paekivist sokkel tsementparandustega. Puudub veelaud.



Ill. 8 Seinaniiskuskahjustus.

Katus

Hoonel on 30 kraadise kaldega viilkatus. Katuse kattematerjaliks on valtsitud sileplekk, mis on värvimata. Katusealune on suletud räästakastiga, mis nurkades pöörduv. Katusekate roostetab, aga seda on võimalik puhastada, lappida vajalikud kohad ja taaskasutada. Hoone sisemusest on vihmasel päeval näha piirkond, kus katus laseb läbi. Eeskoja ja selle varikatuse katteks on eterniit. Hoonel on üks silikaattelistest korsten, mis ei ole algne. Katusekonstruktsioonidel läbijooksu kohtades osaliselt mädanikkahjustused, ulatuslikud koikahjustused sarikate maltspuidu osas.



Ill. 9 Räästakasti pööre. varikatuse



Ill. 10 Eterniitkatusega eeskoda ja

Dekoor

Hoone dekoor on tagasihoidlik. Säilinud on kombineeritud laudiste süsteem, leidub algset laia profileeritud laudist, mis on mõnes piirkonnas ulatuslikumalt välja vahetatud. Akandel ja ustel on profileeritud piirdeliistud mehhaaniliste kahjustustega. Hoonel on veel pööratud tuulekastid, millel on nähtav sisemine niiskuskahjustus. Maja ümbritseb ehiskarniisi vöö, mis on niiskuse tõttu mõnes lõigus osaliselt ja hoovipoolsetel seintel täielikult hävinud. Nurgalaudadel leidub niiskuskahjustusi aga üldiselt on lauad heas seisus. Säilinud on kaks vihmaveetorude ornameenteeritud lehtrit.



Ill. 11 Katkine akna sandrik ning profileeritud akna piirdeliistud



Ill. 12 Pehkinud ehiskarniisi vöö.



Ill. 13 Ornameenteeritud vihmavetoru lehter

Sadevete ärajuhtimise süsteem

Vihmavee torude olukord on väga halb, torusid leidub väga katkendikult, aga need on algset, koos ornameenteeritud lehtritega. Omal kohal ja päris heas seisus on ka katuse peal asuv sadevete renn. Viilude katuseäärtel puudub kaitsev plekiäär, mille tõttu vesi kahjustab

hoone seinu ja samuti on ilmastiku mõju all tuulekastide pöörded, mis on silmaga nähtavalt niiskuskahjustusega.



Ill. 14 Katkine vihmaveetoru ja niiskuskahjustus.

Krunt

Krundil puudub piire. Krundi lõunanurgas on säilinud jupp puitlippidest aeda. Teise tänavaga piirneval krundiäärel on säilinud metalltorud toruaiast, mille juppe vedeleb hoone ääres.

Krundil ei ole säilinud ühtegi abihoonet. 1962. aastal ehitatud kuur, välikäimla, prügikast ja kaev on hävinud. Pinnases on näha abihoonet vundament. Krunt on kaetud muruga, kasvab paar puud.



Ill. 15 Vaade krundile Väike-Põllu tänavalt.

4.3 Uksed ja aknad

Uksed

Hoones on säilinud originaalseid siseuksi ja mõned on pärit ka hoone ümberpaigutamise ajast 1950. aastatel, leidub ka veel hilisemaid uksi. Peafassaadil asub

hilisem kahepoolne kolmeruudulise valgmikuga uks. Pööningukorruse uks on kehvast olukorras.



Ill. 16 Originaalne siseuks.



Ill. 17 Hilisem siseuks.



Ill. 18 Hilisema kahepoolse valgmikuga peaukse detail interjöörist.



Ill. 19 Pööninguuks.

Aknad

Kuueruudulised aknad ja laiad aknalauad on algupärasead, interjöörist on alles ka algupärasead siseaknad. Eeskojas kuivkäimla ruumis on väike kahearuuduline aken mille aknalaud on sarnane teiste akende omadega, aga raamistuse profileering puudub. Akende

metallist detaile on säilinud, sealhulgas ka osaliselt säilinud hingede detailid. Aknaid saab vaadelda ainult interjööri, kuna nad on väljaspoolt laudadega kinni löödud.



Ill. 20 Originaalne aken, siseraami ja metalldetailidega.



Ill. 21 Pööninguaken.

4.3 Interjäär

Interjööris on tehtud omavolilisi uuendusi elanike poolt. Enamikus ruumides on seinte viimistluskihid maha rebitud, põrandad on kaetud papi ja reliiniga, laed on kaetud penoplastist plaatide ja papiga. Palkide vahed on tihendatud samblaga ning seinal on ajaleht aastaarvuga 1979. Eemaldatud on algsed ümmargused ahjud, seintesse on lammutatud avasid ja üks ukseava on kinni pandud. Kohati on põrandad vajunud.



Ill. 22 Vaade interjööri.



Ill. 23 Lammutatud ahju koht.

5. VÄÄRTUSLIKUD DETAILID JA TARINDID

Eksterjööris

1. Profileeritud lai rõhtlaudis
2. Profileeritud kitsas rõhtlaudis
3. Profileeritud püstlaudis
4. Profileeritud ehiskarniisvöö (vt ill. 12)
5. Profileeritud uste-ja akende piirdelauad
6. Profileeritud akende sandrikud
7. Profileeritud nurgalauad
8. Pööratud tuulekastid
9. Sadevetesüsteemi ornameenteeritud laiad lehtrid (vt ill. 13)
10. Aknad ja nende metallidetailid (vt ill. 20 ja 21)
11. Pööningukorruse uks (vt ill. 19)
12. Pööningukorruse aken (vt ill. 21)
13. Valtsitud plekkkatust

Interjööris

14. Algupärased ukсед (vt ill. 16)
15. Ajalooline ahi
16. 1950. aastate pliit

6. MUINSUSKAITSE ERITINGIMUSED

Hoone kuulub Kuressaare vanalinna muinsuskaitsealasse registri numbriga 27011. Hoone on valminud 19. sajandi viimasel veerandil ja Suur-Sadama 11 krundile püstitatud 1951. aastal, on väärtuslik arhitektuuriajalooliselt ja ka miljööliselt. Hoone funktsiooni võib muuta, kui see ei too kaasa suuri muutusi eksterjööris.

6.1 Muinsuskaitse piirangud ja nõuded detailplaneeringule

1. Suur-Sadama 11 hoone on ajalooliselt olnud suurel haljastatud krundil paiknev elamu, mille juurde on kuulunud abihooned. Krundile võib taasehitada väiksemastaabilised abihooned asetustega, mis on märgitud 1969. aasta ülesmõõtmisjoonisele (vt Lisa 8 lk 54), lisaks kasutada mahte, mis on üles märgitud 1978. aastast pärit mõõtmistabelisse (vt Lisa 10).
2. Krunti ei tohi tükeldada.
3. Taastada aiapiire. Võib taastada metallaia säilinud osade eeskujul või lähtuda Kuressaare Linnavalitsuse piirdeaedade soovituselt. Linnavalitsus soovitab selles piirkonnas kasutada plankaeda, kõrgusega 1,6-1,8 m.
4. Aiamaa, vastavalt 1969. aasta krundijoonisele (vt Lisa 6): taastada, markeerida või jätta kasutamata.
5. Säilitada kõrghaljastus (pihlakas ja mänd).

6.2 Muinsuskaitse piirangud ja nõuded hoone projektilahendusele

6.2.1 Hoone maht

1. Hoone säilitada olemasolevates gabariitides ja mahus, võib ja on soovitatav eemaldada hoovi poole lisatud juurdeehitus varikatuse näol, mis praeguse väljanägemisega on ilmetu ja ei sobi kokku hoone arhitektuuriga.
2. Lisaks võib lammutada ja taastada samades mõõtmetes hoovipoolse eeskoja, vajadusel sinna rajada nõuetele vastava käimla ja pesunurga praeguse kuivkäimla asemele.

3. Esifassaadil olevale peauksele peab taastama varikatuse, nagu märgitud 1950. aasta kavandjoonistel (vt Lisa 7 lk 50-51).

6.2.2 Fassaadilahendus

1. Selgitada vundamendi seisukord. Sokliosas teha vajalikud parandused paekiviga. Sokli ja konstruktsioonide vahele paigaldada isolatsioonikiht.
2. Selgitada edelaseina väljavajumise põhjus, takistada edasine vajumine.
3. Proteesida, vajadusel asendada pehkinud rõhtpalgid. Palkide vahed tihendada sambla või linatakuga.
4. Säilitada ja taaskasutada ehitusaegne lai profileeritud laudis ja teisaldamisaegne kitsas profileeritud laudis fassaadil, kuna tegemist on maja ajaloos samuti oluliste detailidega. Ühte sorti laudist kasutada võimalikult palju ühel seinal, teist sorti laudist teisel seinal, et fassaadipilti ühtlustada.
5. Hilisemad fassaadiparandused tuleb vahetada välja algupärase laudise eeskujul jälgides (sama laua laiuse ja profiiliga).
6. Olemasolevate eeskujul parandada katkised ja koopiadena paigaldada puuduvad akna- ja uksepiirdelauad, sandrikud, veelauad ja karniisid.
7. Fassaadi värvilahenduse koostamisel lähtuda sondaažide tulemustest.
8. Paigaldada uus sadevetesüsteem olemasolevate ümmarguste vihmaveetorude ja ornameenteeritud ülemlahtrite eeskujul. Katusel paiknev veerenn taastada või vajadusel välja vahetada identse vastu.
9. Säilitada, taastada ja teha olemasolevast säilinud ornameenteeritud vihmaveetoru lahtrist koopiad ning asetada tagasi sadevetesüsteemi.
10. Eksterjööris olemasolevad avad tuleb senisel kujul säilitada. Täiendavate avade lisamine ei ole lubatud. Akende taastamisel restaureerida olemasolevad originaalaknad. Tuleb säilitada akende metalldetailid. Aknaraamid värvida linaõlivärviga, aknaklaasid kittida linaõlikitiga.
11. Tuleb parandada kirdeseina pööninguaken. Aken tuleb teha puidust. Värvimisel jälgida teiste akende toone.
12. Säilitada ja restaureerida edelaseinas olev pööninguüks.
13. Restaureerida olemasolevad originaalsed ukсед.
14. Säilitada katusekonstruktsioon, vajadusel toetada. Olemasolev tsingitud valtsplekkkatuse on roostekahjustustega. Sõltuvalt katuse seisundist tuleb kas olemasolevat katust

korradada ja värvida, või asendada uue samades mõõtudes olevate tahvlitega tsingitud valtsplekk-katusega.

15. Olemasolev tellistest korsten vahetada dolomiitplokkidest Saaremaa korstna vastu.

6.2.3 Plaanilahendus

1. Kuna hoone interjööris on ruumilahendust mitmeid kordi muudetud ja algupärast plaanilahendust säilinud ei ole, siis plaanilahenduse osas väljaspool kandeseinu piiranguid pole.
2. Säilitada tuleb kandeseinad (nendesse täiendavate avade lisamine sõltub insenertehnilistest lahendustest).

6.2.4 Siseviimistlus ja detailid

1. Taastada ja töökorda seada küttesüsteem ahjude ja pliidi näol, vajadusel võib lisada radiaatorkütte.

6.3 Nõuded projekti koosseisu ja kooskõlastamise kohta

Kõiki restaureerimis- ja remonttöid võib teha ainult vastavat tegevusluba omav ettevõtte Muinsuskaitseameti poolt kooskõlastatud projekti alusel.

Muinsuskaitse eritingimused kooskõlastatakse Muinsuskaitseametis ja need kehtivad 2 aastat alates kooskõlastamise päevast. Kui selle aja jooksul pole Muinsuskaitseametile esitatud kooskõlastamiseks nende alusel koostatud projekti, kuuluvad eritingimused uuele läbivaatusele ja võimalusel pikendamisele.

Ehitus- ja konserveerimistöödeks on kohustuslik tellida muinsuskaitse järelevalve selleks vastavat tegevusluba omavalt ettevõttelt või spetsialistilt. Järelevalvet teostav isik koostab järelevalve aruande. Üldjärelevalvet teostab ja korraldab Muinsuskaitseamet.

7. UURIMISTÖÖDE PROGRAMM

7.1 Uuringute loetelu

Eksterjäär

7.1.1 Teostada viimistluskihtide uuringud, et selgitamaks varasem värvilahendus laudisel, akna-ja ukse piirdeliistudel.

Interjäär

7.2.1 Selgitada plaanilahenduse muutumised, kinniehitatud uste, akende asukohad.

7.2.2 Avada põrandakonstruktsioonid, et hinnata nende seisukorda.

7.2.3 Teha kindlaks katusealused konstruktsioonid, et selgitada nende vastupidavus.

7.2.4 Määrata katuse läbilaskmisest tekitatud kahjustuste ulatus. Uurida vahelae seisukorda.

7.2.5 Avada seinakonstruktsioonid seal, kus on niiskuskahjustusi. Tuvastada seinakonstruktsioonide seisukord. Selleks tuleks teha avamisi nii seest kui väljast.

7.2 Tööde teostamise kord

Uurimustöid võivad teostada vastavat luba omavad isikud või firmad muinsuskaitsealise järelevalve all.

7.3 Läbiviidud uuringud

Teostatud värviuuringud on märgitud skeemile. Värviuuringud on teostatud mehhaaniliselt, kasutades skalpelli.

7.3.1 Värvi viimistluskihtide uuringud on teostatud eksterjääris välislaudadel nii lääne-, ida- kui ka lõunaseinas, lisaks on uuritud ka lääne-ning idaseina akende ja uste piirdelaudu.

7.4 Värviuuringute tulemus

Väline laudis. Sondaažid 3 ja 5.

Säilinud on peaaegu ainult kõige viimane värvikiht. Sondaažid on teostatud lääneküljel (nr 3) ja idaküljel (nr 5), ning lisaks ilma skalpellita uuritud ka lõunaseina varjulistes kohtades säilinud toone, mida polnud võimalik määrata. Uuringust selgus, et maja on algselt olnud ookertoonides. Kuna algsel viimistlusvärvil on lastud täielikult ära kuluda üle terve hoone, siis ei ole seda märgata ka tehtud sondaažidega. Laudis lääneseinas on värvitud roheliseks, idaseinas oranžiks, lõunasein on värvist puhtaks kulunud ja põhjaseinas ühinevad kõigi kolme seinaga olukorrad. Põhjaseina uurides on näha, et puhtaks kulunud seinale on kantud roheline värv ja rohelise värvi peale oranž värv. Seega on oranž värv kõige hilisem viimistluskiht.

Välised akende- ja ukse piirderaamid. Sondaažid 1, 2 ja 4.

Lääneseina akna piirdeliistu sondaaž(nr 1) näitab, et algselt on raamid värvitud roheliseks ja mingil hetkel oranžiks. Kaguseina akna ja ukse piirderaamid näitavad, et esimene värvikiht on tumepunane ja hilisem oranž.

8. RESTAUREERIMISKONTSEPTSIOON

Antud töö eesmärk on pakkuda välja lahendusi hoone eripära, ajalooliste etappide ja olevasolevate osade säilitamiseks ning luua hoone kasutamiseks sobilikud tingimused. Suurt tähelepanu on pööratud materjalide taaskasutamisele.

Suur-Sadama 11 hoone on Kuressaare vanalinna muinsuskaitsealal paiknev ehitise ning asub kultuuriväärtuslikus ajaloolises puitlinnaosas. Sellist puithoonestusega keskkonda on tänapäeval hakatud kõrgelt hindama, kuna seda seostatakse vana asustuse ning möödunud aegade ehituskultuuriga.

Vana maja ei kujuta endast vaid majanduslikku väärtust. See sisaldab ka mittemateriaalseid väärtusi, seepärast säilitataksegi selliseid ehitisi, kuigi oleks odavam need maha lõhkuda ja uus asemele ehitada. Nagu ütleb professor Jukka Jokilehto: „Lammutamine ei tohiks kunagi olla esimene valik.”³¹ Maja kultuuriajalooline väärtus võib seisneda oma ajastu ehitusmeistrite tegevuse jäädvustamises. Originaalsel kujul võib olla säilinud terve ehitise või selle osad, samuti võivad olulised olla maja ajaloo teised perioodid. Maja ajalooline väärtus võib olla suur ka vaatamata sellele, et paljud algsed osad on välja vahetatud. Regulaarne seisundi jälgimine ja hooldus on peamised säilimise tegurid. Kui kahjustused parandatakse alles siis, kui need on väikesed, välditakse sellega ka suuremaid kahjustusi. Omaniku üheks kohustuseks on maja hooldamine. Muidugi tuleb ehitise hea seisundi säilimise nimel teha ära selleks vajalikud tööd. Samal ajal tuleb olla ettevaatlik, kuna see võib ehitise kultuuriajaloolist väärtust vähendada. Väärtus võib seisneda ka selles, et tüüpilist ehitustehnikat, näiteks palkmaja ehitamise tehnikat, on kasutatud ka hilisemate ümberehituste käigus.

Muinsuskaitsealal asuval hoonel kehtivad kergemad nõudmised, kui mälestiste puhul, kuid rangemad kui kaitse alt väljas oleva hoone puhul. Muinsuskaitsealal ehitades, konserveerides ja restaureerides ning selleks ehitusmaterjale valides tuleb arvestada nii ehitise kui ka muinsuskaitseala arhitektuurilist ja ajaloolist väärtust. Selle piirkonna väärtus seisneb planeeringu kompaktsuses ning ajaloolistes ehitusmaterjalides, mille hoidmine on esmatähtis. 19. sajandil rajatud historitsistlikud ühe- ja kahekorruselised puitlamud, millel on palju originaalseid detaile, on enamasti säilinud. Kindlasti ei tohi lasta sealsete hoonete ilmeid lihtsustada, hoida tuleb kõike, mis senini on säilinud. Piirkonna pika ajaloo vältel on rajatud

³¹ Liisa Pakosta, Linnamaastike kaitse on osa arengust. Intervjuu Jukka Jokilehtoga. – Sirp 20.V 2010. http://www.sirp.ee/index.php?option=com_content&view=article&id=10737, (vaadatud: 21.V 2010).

ka mitmeid uuemaid ehitisi, kuid Suur-Sadama 11, ka 19. sajandil ehitatud, kuid sisse toodud puitehtis, sobitub oma ilmelt ning ehitusmaterjalidelt siiski piirkonda hästi.

Muinsuskaitsealal paikneva ehitise puhul siseruumides tegevust otseselt ei piirata, kui need ei muuda eksterjöörü. Seega on Kuressaare muinsuskaitsealal asuva, kuid mitte mälestisena kaitse all oleva, Suur-Sadama tänava hoone nr 11 puhul võimalik kohandada interjöörü ja selle plaanilahendust, vastavalt tänapäevastele vajadustele.

Hoone vajaks lisasoojustamist, kuid arhitektuursetel kaalutlustel ei saa hoonele välispidist kaasaegset soojustust lisada. Võimalik on soojustada interjöörist ning lisada palkseina ja voodrilaudise vahele õhuke tuuletõkke materjal, lisaks on võimalik laepealne lisasoojustamine. Kütteallik vahetus on lubatud, kuid ajaloolised ahjud ja 1950. aastate pliit tuleb säilitada.

8.1 Fassaadid ja dekoorielemendid

Kuna hoone on oma ristmikul paikneva asukoha tõttu igast küljest vaadeldav, tuleb tähelepanu pöörata igale küljele samaväärselt. Leidub ulatuslikke veekahjustusi, mille koheseks ohjeldamiseks tuleb esmajärjekorras parandada katus ja sadevetesüsteem. Kõik niiskusest ja kulumisest kahjustunud detailid tuleb võimalusel säilitada, taastada ja tagasi asetada originaalsetele kohtadele.

Tuleb tegeleda mitmest ajastust pärinevate laudisega. Laudiste üldine seisund tundub hea, on võimalik teha koopiaid, kuid leidub kahjustustega piirkondi, mis kohese sekkumiseta ainult halveneks. Seintel on laudised asetatud korrapäratult. Laudis tuleb täielikult eemaldada, korrastada ja paigutada tagasi uues üheselt haaratavas süsteemis. Algsed ehitusaegsed profileeritud laiad rõhtlauad kokku koguda ja kasutada ühel seinal, et tekiks osaliselt ehitusaegne ilme, laudise puudujäämisel valmistada originaallaudisest täpsed koopiad. Kuna teisaldamisaegne laudis on osa hoone ajaloost ja praegusel hetkel hoone ilmet määrav osa, tuleks ülejäänud hoone katta säilitatava laudisega ja vajadusel valmistada originaalide alusel täpsed koopiad. Hilisem profileeringuta laudis on ilmetu, hoonele paigutatud muu materjali puudumise tõttu ning ei lisa hoonele väärtust. Erinevate ajastute kihistuste hoidmisest ja eemaldamisest kirjutab Veneetsia harta.³² Sokli ja akenderea vahel asetsev vertikaallaudis tuleb restaureerida, sama teha ka sokli ja akende veelaudadega, ehiskarniisidega, akende-ja uste piirdelaudade ja nurgalaudadega.

Praegune värvilahendus on sama segane, kui erinevatest ajastutest laudiste paiknevus. Hoone algset värvitooni võib nappide leidude järgi aimata ookeroranžiks. Uue värvilahenduse puhul tuleb lähtuda hoone laiemast tänavapoolsest küljest, mis on olemasolevast kahest toonist lähemal hoone esialgsele toonile. Hoone laiema tänavapoolse külje oranž toon on ka hetkel hoonet iseloomustavam kui hoovipoolne roheline toon, ning sobitub paremini ka piirkonna teiste hoonete toonidega. Välisvooder ja detailid tuleks värvida õlivärviga, aknad linaõlivärviga.

³² Veneetsia harta § 11: Erinevate ajastute kihistusi tuleb säilitada, kuna stiiliühtsus ei ole restaureerimise lõppülesandeks. Kui mälestis kannab erinevate ajastute jooni, on ühe kihi eemaldamine õigustatud ainult sel juhul, kui eemaldatavad detailid pole väärtuslikud, kui arhitektuuriline kompositsioon kujutab endast pärast restaureerimist silmapaistvat väärtust ajaloolisest, arheoloogilisest või esteetilisest seisukohast ja kui mälestise seisukord on piisavalt rahuldav. Kõrvaldamisele määratud elementidele hinnangu andmine ja eemaldamise otsustamine ei tohi sõltuda ainuüksi projekti autorist.

Enne välisvoodri ja detailide restaureerimist tuleb välja selgitada kandekonstruktsioonide olukord ja need restaureerida. Silmaga märgatav lõunaseina pööningukorruse seina lainelisus tuleb kontrolli alla saada. Lisaks tuleb restaureerida pööningukorruse uks ja aken, kuna hetkel aknaava on klaasita ja pööning on hea pesapaik lindudele.

8.2 Interjäär

Hoone algne ruumilahendus on järginud kahe korteri süsteemi, mis hilisemalt on mitmeid kordi omavoliliselt muudetud. Seetõttu on võimalik välja töötada erinevaid plaanilahendusi, et tänapäevaseid vajadusi rahuldada. Kuna hoones hetkel puudub veesüsteem, siis tuleks kindlasti lahendada tualeti ja pesuruumi vajadus.

Interjööris ja eksterjööris säilitamisele kuuluvad detailid ja tarindid on ära toodud peatükis “Väärtuslikud detailid ja tarindid” (lk 21)

9. KOKKUVÕTE

Uuritav Suur-Sadama tn 11 hoone jääb Kuressaare vanalinna muinsuskaitsealal kultuuriväärtuslikku puitlinnaossa, ning on oma praegusesse asukohta ära toodud Põhja-Saaremaalt Karjalasma metskonna aladelt. Krundil asus enne vanem ühekordne L-kujulise põhiplaani ja kivikatusega hoone, mille hävimise asjaolud on teadmata. 19. sajandil ehitatud uue hoone teisaldamist 1950. aastatel tõestab ajalooliste kaartide analüüs, Suur-Sadama tn 9 hoones elav naaber, mitmekordselt kasutatud naelaugud laudisel ning hoovipoolses eeskojas seinapalkidel leiduvad rooma numbritega märgistused. Numbritega palkide märkimine on selge viide hoonete lahtimonteerimise, teise kohta viimise ja kokkupanemise kohta.

Üldine hoone olukord on kohest sekkumist vajav, pikaegne sadevetesüsteemi puudulikkus on lasknud tekkida ulatuslikel kahjustustel, mis on jõudnud konstruktsioonidesse. Palju detaile vajab kulumise tõttu konserveerimist, puuduolevate või väga kehvast olukorras olevate asendamist koopiatega.

Uurimise tulemusena on hoonet võimalik restaureerida ja kaasajastada. Seda tehes tuleb säilitada kõik väärtuslikud detailid, lisaks tuleb teha põhjalikum uuring kahjustuste ulatuse ning konstruktsioonide seisukorra kohta.

Kuna tegemist on muinsuskaitsealal asuva väärtustatud puitlinnaosaga, siis tuleb jälgida seal kehtivaid reegleid, ning kasutada traditsioonilisi tehnikaid ja materjale, et hoone ja piirkond ei kaotaks oma eripära.

10. SUMMARY

The object of this research paper is a traditionally simple house from the end of 19th century. The building is modest compared to other buildings in Kuressaare, but yet the decorations are remarkable from the aspect that the house was taken apart in North-Saaremaa's rural area and moved to Kuressaare in early 1950s. Since that the house was occupied by Soviet soldiers and later rented out to citizens. Because no one really owned the house they lived in, they did not take so good care of it.

The aim of this research paper is to give an overview of the buildings history, describe its technical condition, list its precious details and heritage protection special conditions. There is also a proposed conservation plan that offers solutions what and how to value from different building periods. During the course of work, measurements and necessary examines were carried out to find out about the building's exterior color scheme.

Suur-Sadama 11 grounds at Kuressaare have a long and complicated history. At first there was an older building which disappeared for unknown reasons. The building time of the new house is marked 1951, but there are obvious signs of taking apart and moving to a new site, so the house must be older and can be dated to the end of 19th century.

During the assessment of the building's technical condition, it became evident that its constructions were at places very damaged. A major threat is the inadequate drainage system, which effects are still growing. Already in the 1960's, the building was proven to be damaged and advised to be demolish. The condition has only gotten worse.

Although the building was made for living, it does not meet the needs of today's standards and conditions are unsanitary. The biggest problem is that there is no water and the electricity system is destroyed.

This wooden house is a part of our cultural heritage and history, it belongs to a valued area of wooden buildings in Kuressaare. Though it is easy to demolish houses, here seems to be a possibility to save an old house, and doing so it would be an extremely educative example for re-using materials.

11. KASUTATUD MATERJALID

Kasutatud arhiivmaterjalide loetelu

EAA, f 5164, n 1, s 7

EAA, f 2110, n 1, s 1095

EAM fotokogu, f 18453: 1

KLV kinnisturegister. Toimik nr. 2057.

Saaremaa Muuseum, Kuressaare vanalinna hoonete kartoteek.

SAMA, f 451, n 2, s 6743

Lilian Hansari ajalooliste kaartide koopiate kogu, originaalid asuvad Muinsuskaitseameti arhiivis säilikus A-440.

Meilivestlus Kalle Keskülaga XII 2009. Kirjad autori valduses.

Kallaste, Helen. Kuressaare puitelamute tüübid. Bakalaureusetöö, Tallinn: EKA, 2007.

Anonüümne artikli kommentaar, 23.I 2008, 13:22. **Raul Vinni**, Eksvolikogulane kaebab linnavalitsuse Euroopa kohtusse. – Oma Saar, 23.I 2008.

<http://www.omasaar.ee/index.php?content=artiklid&sub=1&artid=5452>, 21.IV 2010

Digiteeritud eesti ajalehed: <http://dea.nlib.ee>, 16.XI 2009

Eesti Keele Instituut: <http://www.eki.ee>, 30.XI 2009

Kuressaare Linnavolikogu istungi protokoll, 27.III 2008:

www.kuressaare.ee/uus/public/protokollid/volikogu/5087.doc, 30.XI 2009

Maa-amet: <http://www.maaamet.ee>

Veneetsia harta, vastu võetud 31.V 1964. a. <http://www.muinas.ee/681>

Kasutatud kirjandus

Basihhina, Eva-Maria; Hansar Lilian. Kuressaare linnaatlas: linna kujunemise, linnaehituse arengu ja arhitektuuriväärtuste ülevaade 1999. Tallinn: Eesti Muinsuskaitseinspeksioon; Kuressaare: Kuressaare Linnavalitsus, 1999.

Jakson, Ahto. Linn müüb vaidlusaluse kinnistu enampakkumise korras. – Meie Maa 18.III 2009.

Kesküla, Kalle. Taanlaste huvi Saaremaa vastu lõi pinna linna sünniks. – Oma Saar 09.V 2009, lk 10.

Kesküla, Kalle. Saunikud. – Oma Saar 18.V 2007, lk 10.

Kesküla, Kalle. Kuressaare sadam. – Oma Saar 02.III 2007, lk 10.

Toim. **Kään, Heino, jt.** Saaremaa. 1, Loodus. Aeg. Inimene. Tallinn: Eesti Entsüklopeediakirjastus, 2002.

Pakosta Liisa. Linnamaastike kaitse on osa arengust. – Sirp. 20.V 2010.

12. LISAD

LISA 1. Aerofoto Kuressaarest u. 1930. aastast

LISA 2. 1895 aastal ilmunud ajalehe väljalõige reklaamist Saarlases

LISA 3. Kuressaare linna plaan vanalinna muinsuskaitseala piiridega

LISA 4. Ajaloolised kaardid

1. 1641. aastal valminud Kuressaare kindluse plaan
2. 1681.aastal valminud Kuressaare kindluse ja linna plaan
3. Detail 1762. aastal valminud Kuressaare kindluse ja linna plaanist
4. Detail 1786. aastal valminud Kuressaare linna plaanist
5. Detail 1803. aastal valminud Kuressaare kindluse ja linna plaanist
6. Detail 1862. aastal valminud Kuressaare linna plaanist
7. Detail 20.sajandi alguses Riias trükitud Kuressaare linna plaanist
8. Detail 1920. aastatel valminud Kuressaare plaanist

LISA 5. 1938. aastal valmistatud Suur-Sadama 11 krundi plaan, 1969. aastal lisatud täiendustega

LISA 6. 1969. aastal valminud krundiplaan aiamaaga

LISA 7. Elamu kavand aastast 1950

LISA 8. Ülesmõõtmisjoonis aastast 1969

LISA 9. 1996. aasta joonis

LISA 10. 1978. aasta majavalduse pindade ja mahtude tabel

LISA 11. Mõõtmisjoonised

1. Idafassaad
2. Põhjafassaad
3. Läänefassaad
4. Lõunafassaad
5. Lai profileeritud laudis
6. Kitsas profileeritud laudis
7. Akna piirdeliist
8. Ukse piirdeliist
9. Ehiskarniis

LISA 12. Kahjustuste asukohad

LISA 13. Põhiplaan

LISA 14. Ümber- ja juurdeehitused

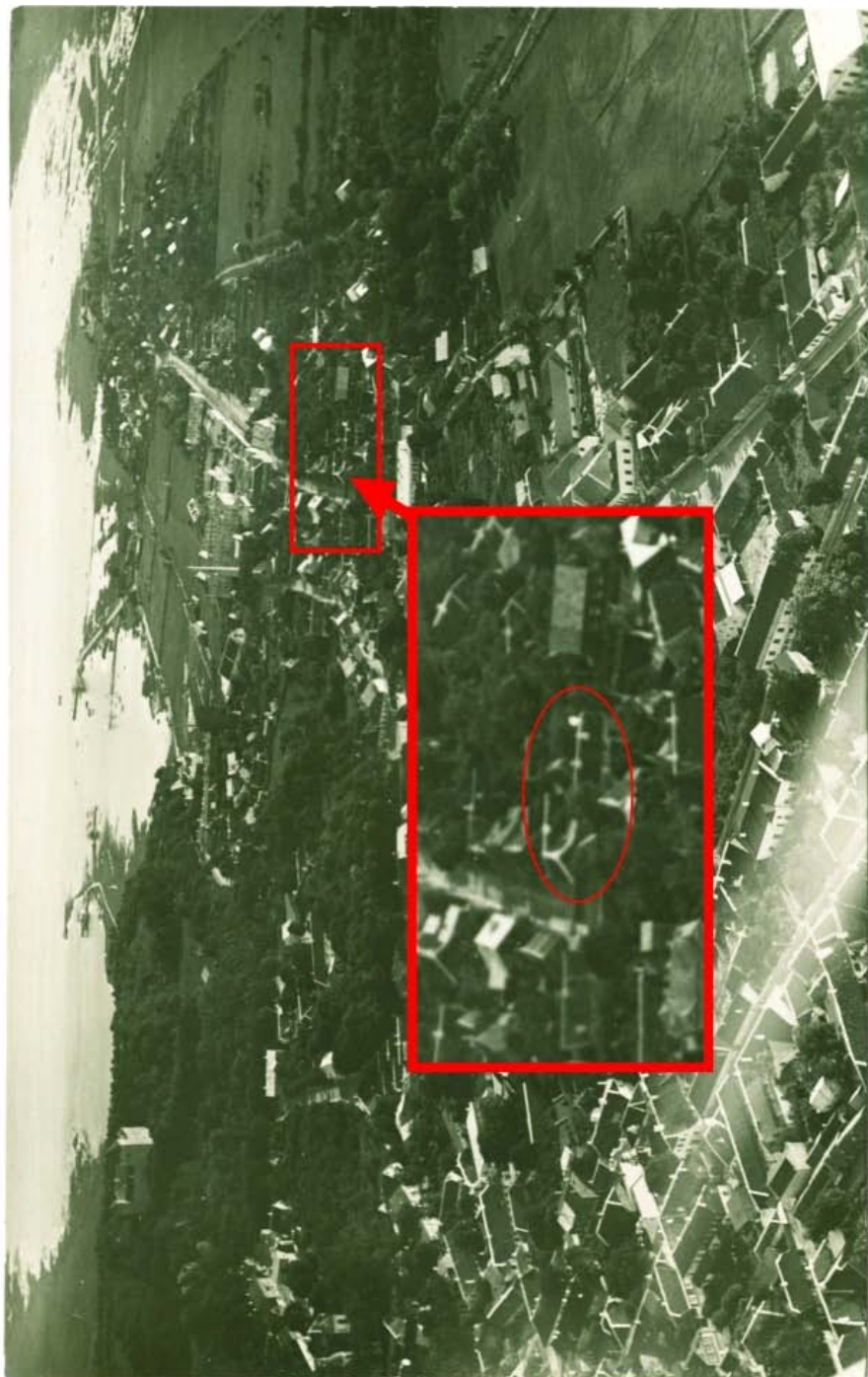
LISA 15. Värvisondaažide kaardid. 1-5

LISA 16. Sondaažide asukohad

LISA 17. Väärtuslike detailide ja tarindite ning fotode asukohad

Aerofoto Kuressaarest u. 1930. aastast³³

Punase ovaaliga märgitud Suur-Sadama 11 L-kujuline ristmikul asetsev hoone.



³³ Eesti Ajaloomuuseumi fotokogu, F18453: Autor : Nikolai Königsfest, pildistamise aeg: u. 1930.

1895 aastal ilmunud ajalehe väljalõige reklaamist Saarlases³⁴

Teadaandmised.



Kosti lapsi

soovitakse Lugerth'i majasfe, suures
Sadama uulitjas Nr. 11.

Ärreilmise nääraft

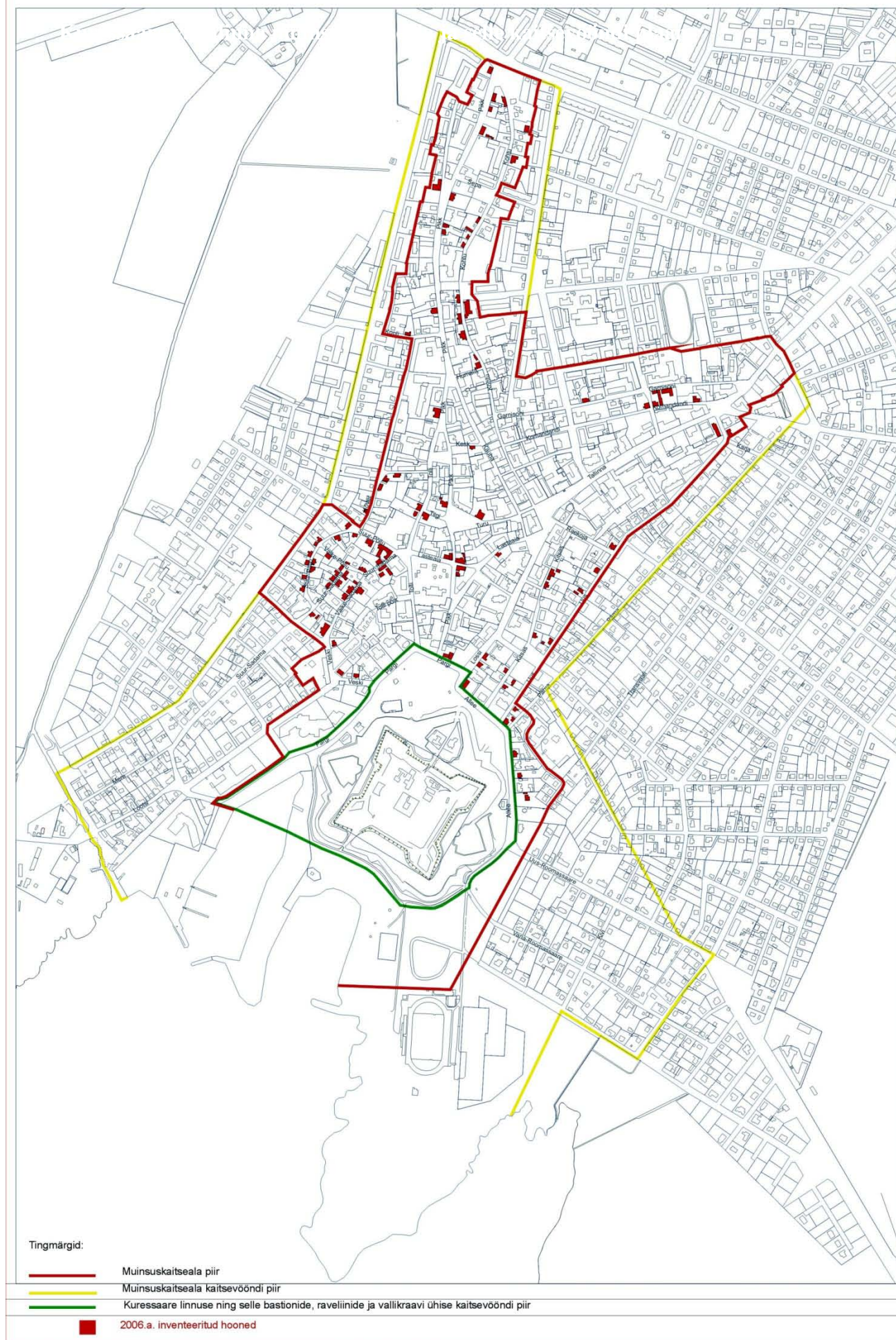


Kurejaarest—Hiiga—Hiia—Pihku
Kurejaarest—Muhuväina—B
Tallinna, Tar
Küürsoitja re

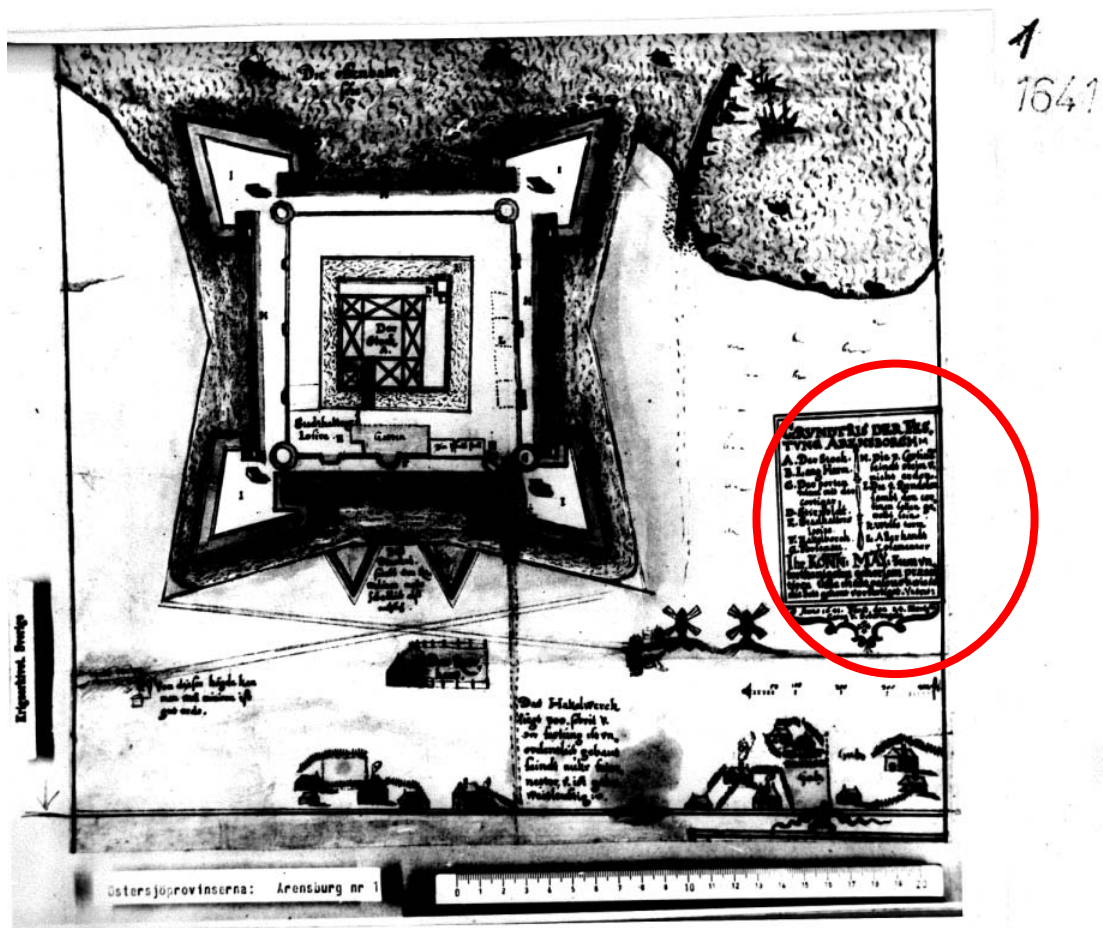
..Kons

³⁴ <http://dea.nlib.ee> (vaadatud 16.XI 2009).

Kuussaare vanalinna muinsuskaitseala ja selle kaitsevööndi plaan



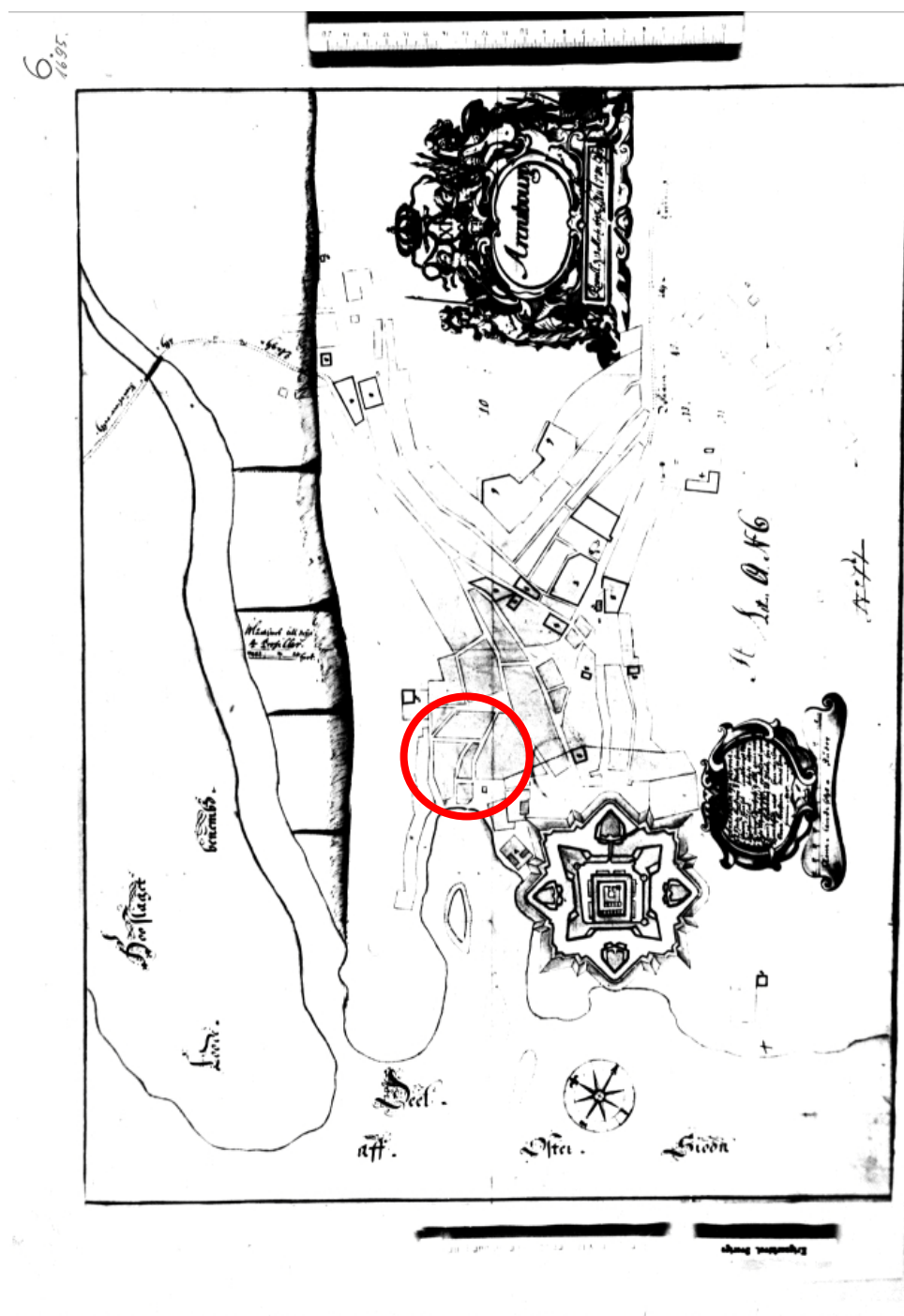
1641. aastal valminud Kuressaare kindluse plaan³⁵
Suur-Sadama tänava piirkond märgitud punasega.



³⁵ Plaan pärit L.Hansari kaardikogust.

1681.aastal valminud Kuressaare kindluse ja linna plaan³⁶

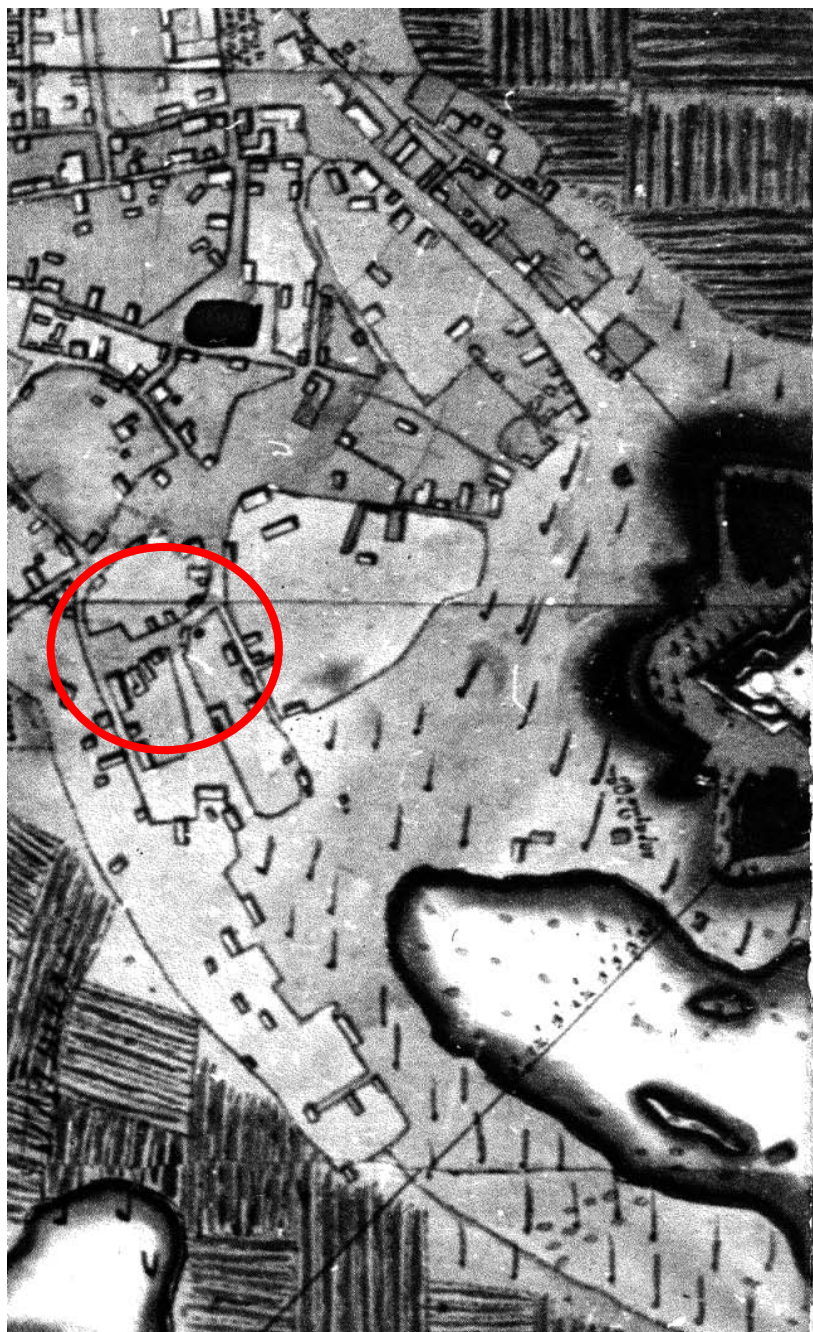
Suur-Sadama piirkond märgitud punasega.



³⁶ Plaan pärit L.Hansari kaardikogust.

Detail 1762. aastal valminud Kuressaare kindluse ja linna plaanist³⁷

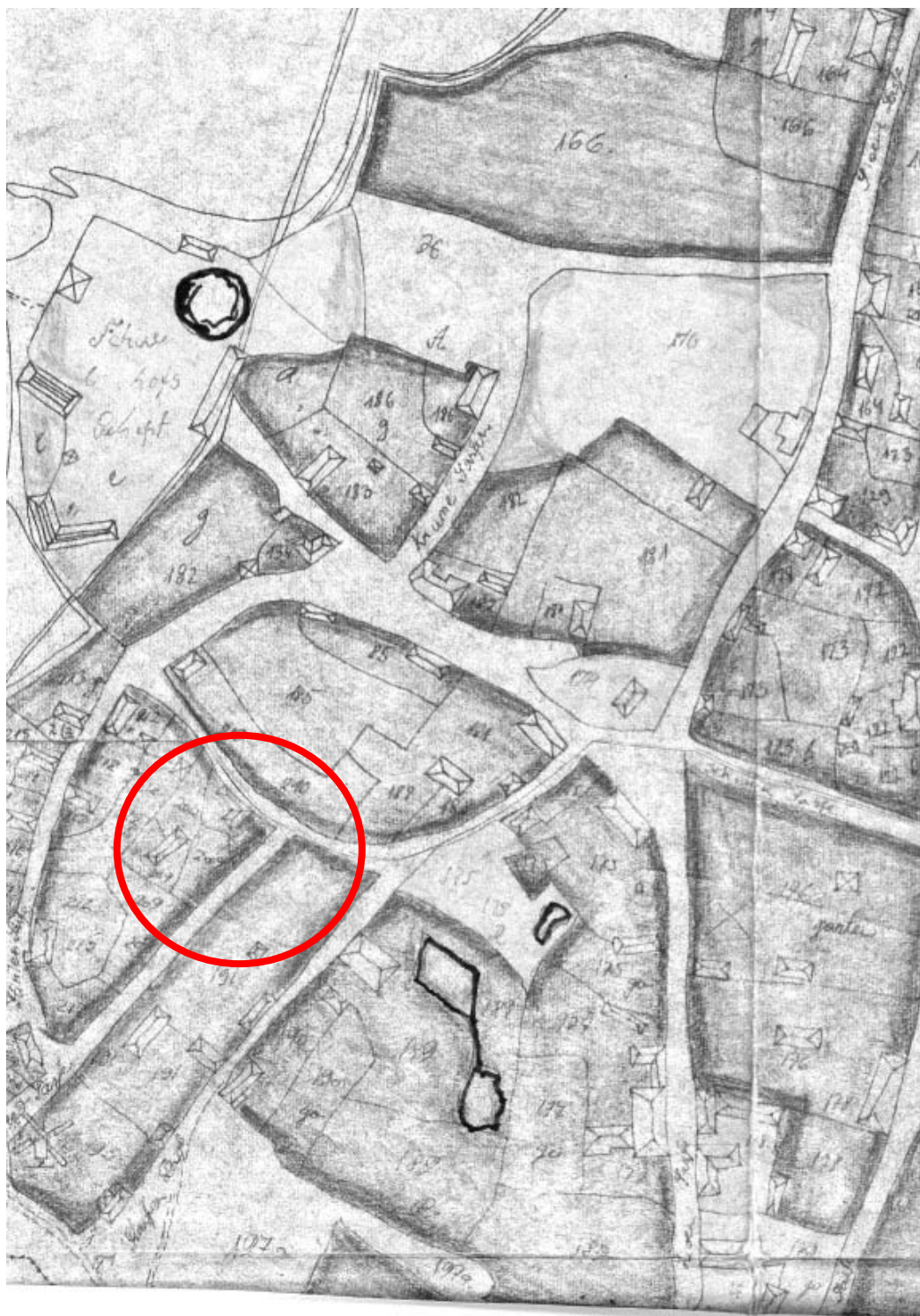
Suur-Sadama 11 hoone piirkond märgistatud punasega.



³⁷ Plaan pärit L.Hansari kaardikogust.

Detail 1786. aastal valminud Kuressaare linna plaanist³⁸

Suur-Sadama 11 krundi asupaik märgitud punasega.



³⁸ Plaan pärit L.Hansari kaardikogust.

Leht 5

Detail 1803. aastal valminud Kuressaare kindluse ja linna plaanist³⁹

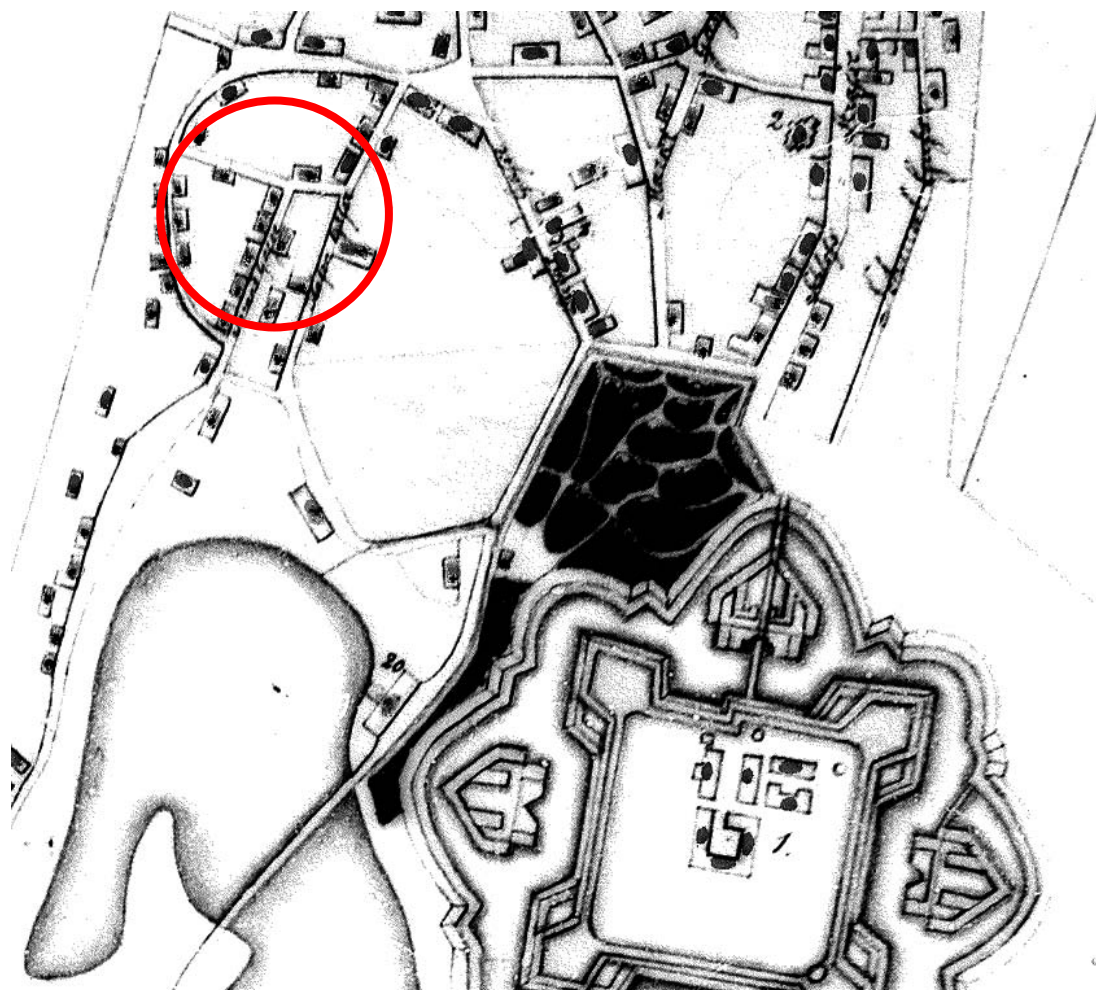
Suur-Sadama 11 hoone asupaik märgitud punasega.



³⁹ Plaan pärit L.Hansari kaardikogust.

Detail 1862. aastal valminud Kuressaare linna plaanist⁴⁰

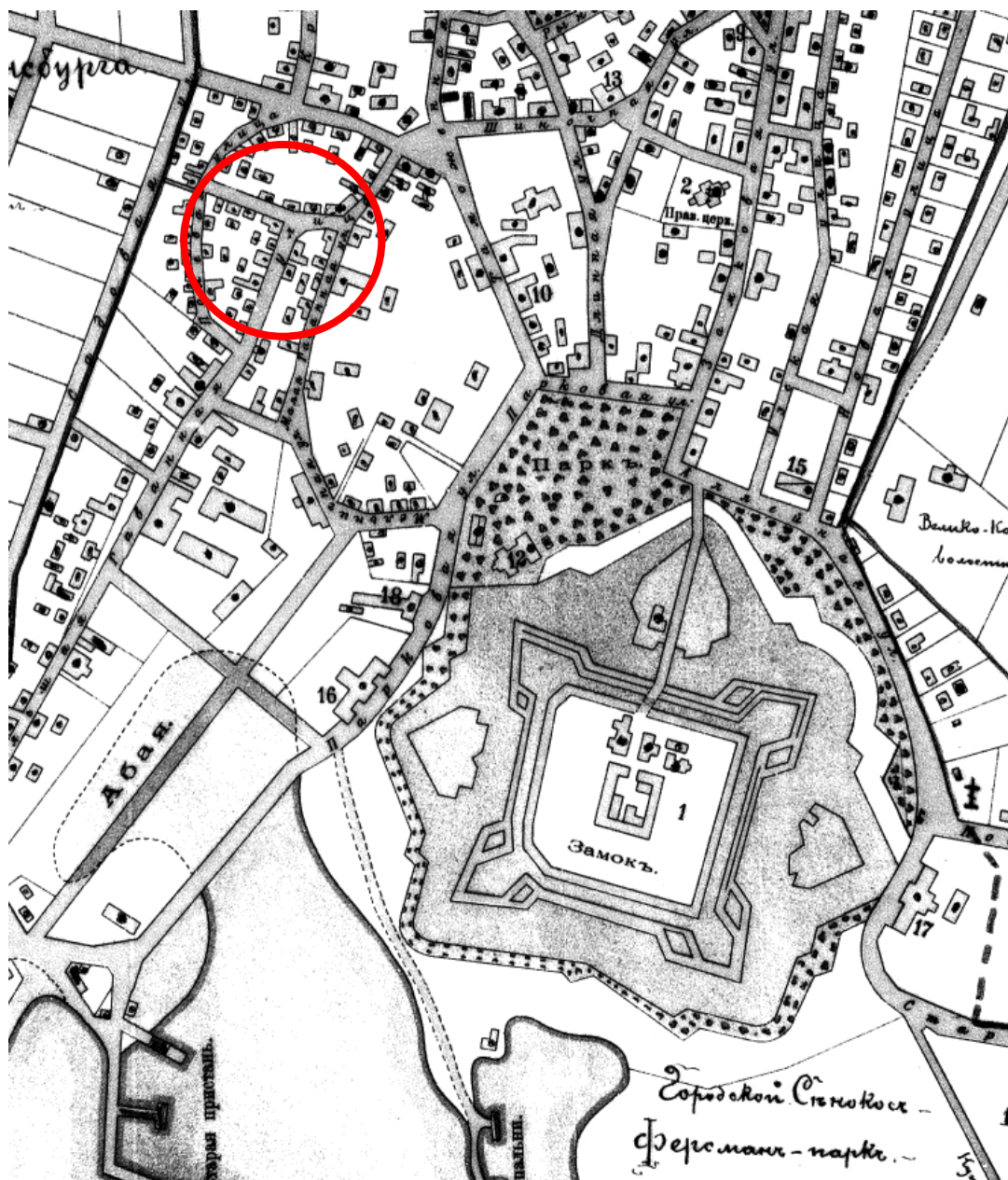
Suur-Sadama 11 hoone asupaik märgitud punasega.



⁴⁰ Plaan pärit L.Hansari kaardikogust.

Detail 20.sajandi alguses Riias trükitud Kuressaare linna plaanist⁴¹

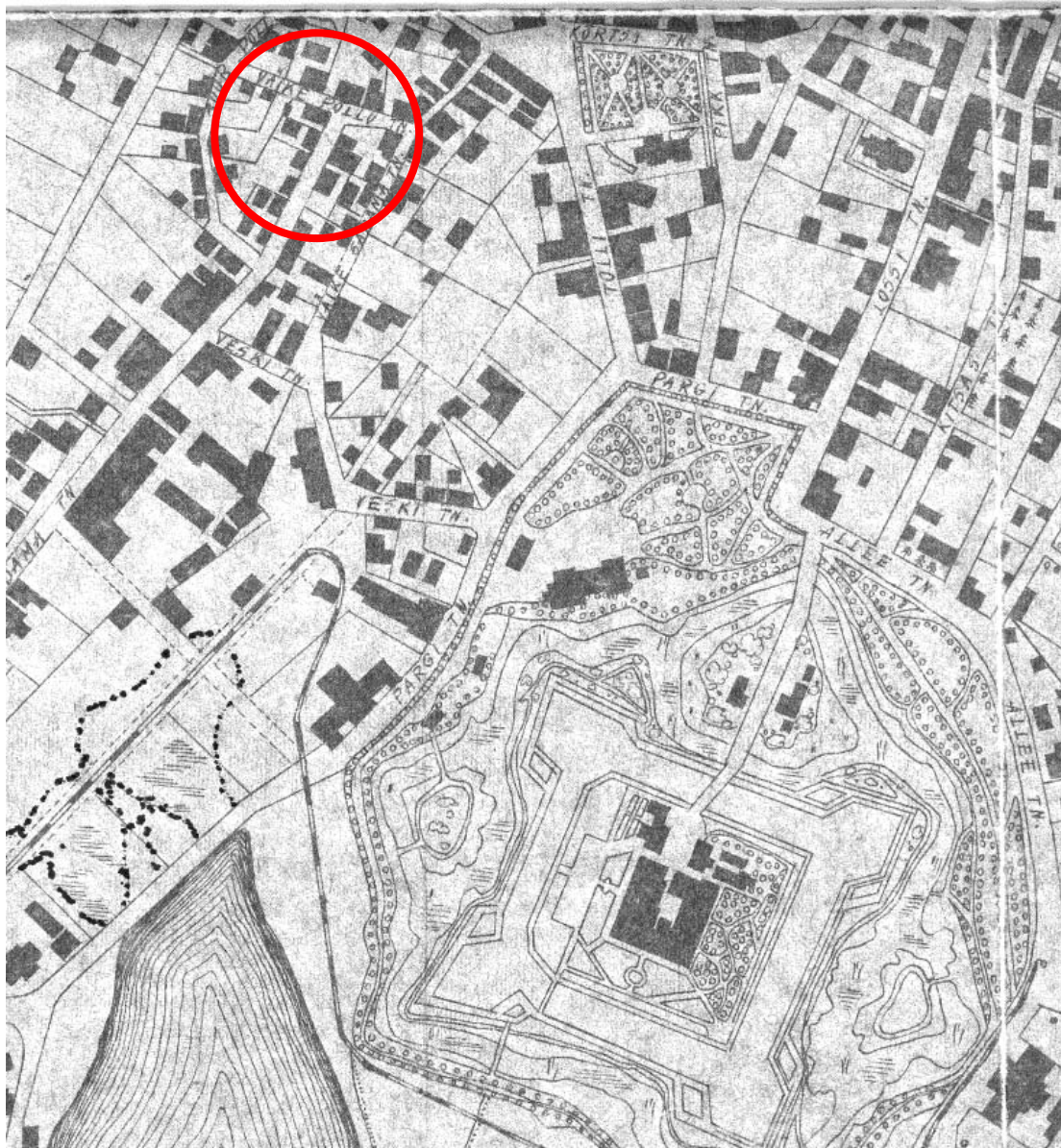
Suur-Sadama 11 hoone asukoht märgitud punasega.



⁴¹ Plaan pärit L.Hansari kaardikogust.

Detail 1920. aastatel valminud Kuressaare plaanist⁴²

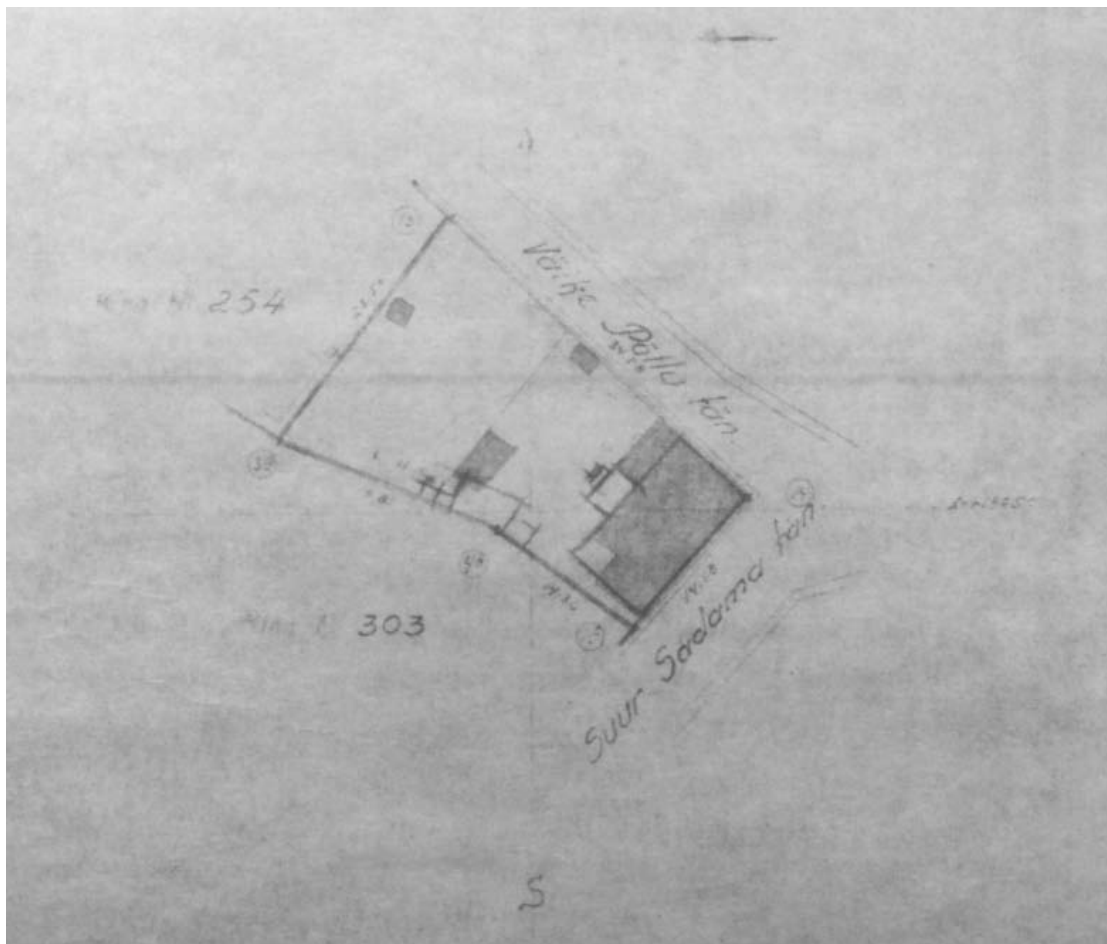
Suur-Sadama 11 hoone asupaik on märgitud punasega.



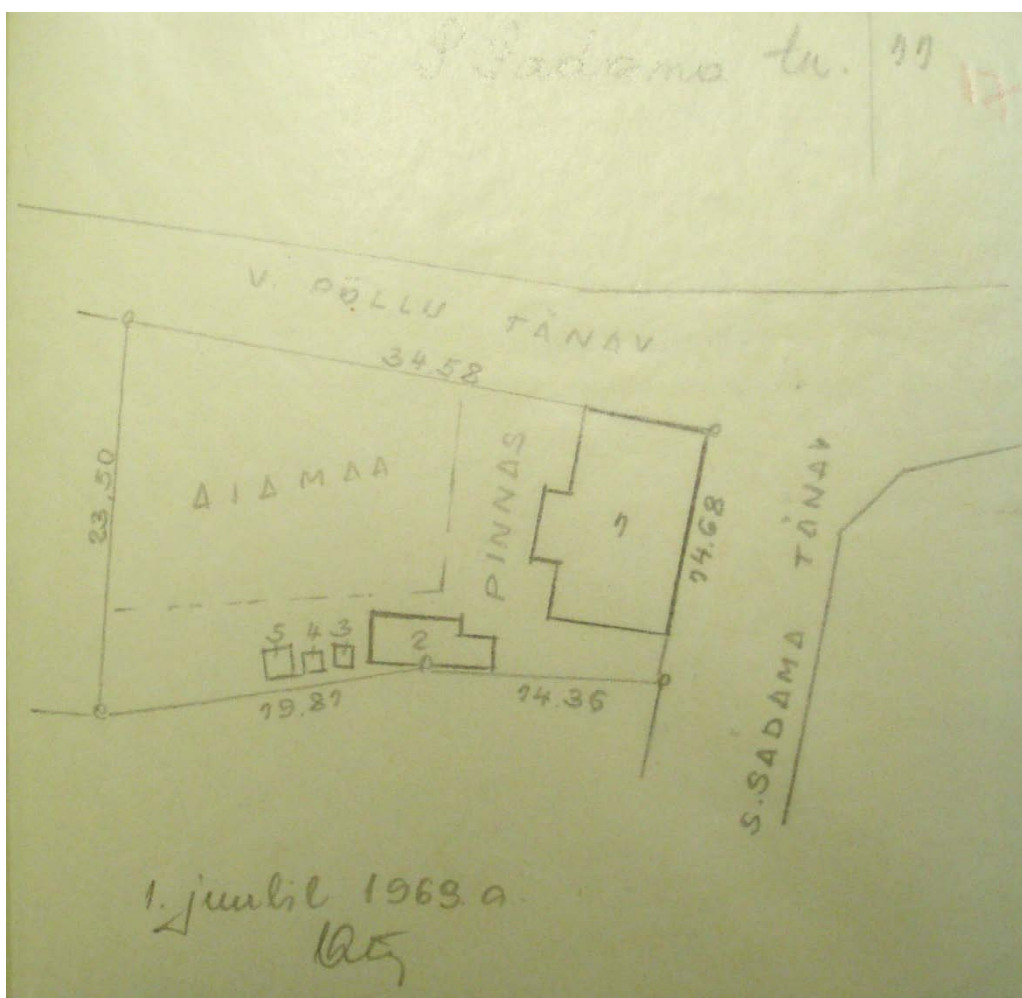
⁴² Plaan pärit L.Hansari kaardikogust.

1938. aastal valmistatud Suur-Sadama 11 krundi plaan, 1969. aastal lisatud täiendustega⁴³

1938. aastal valmistatud plaanile on kantud 1969. aastal uue hoone gabariidid musta raamjoonega.

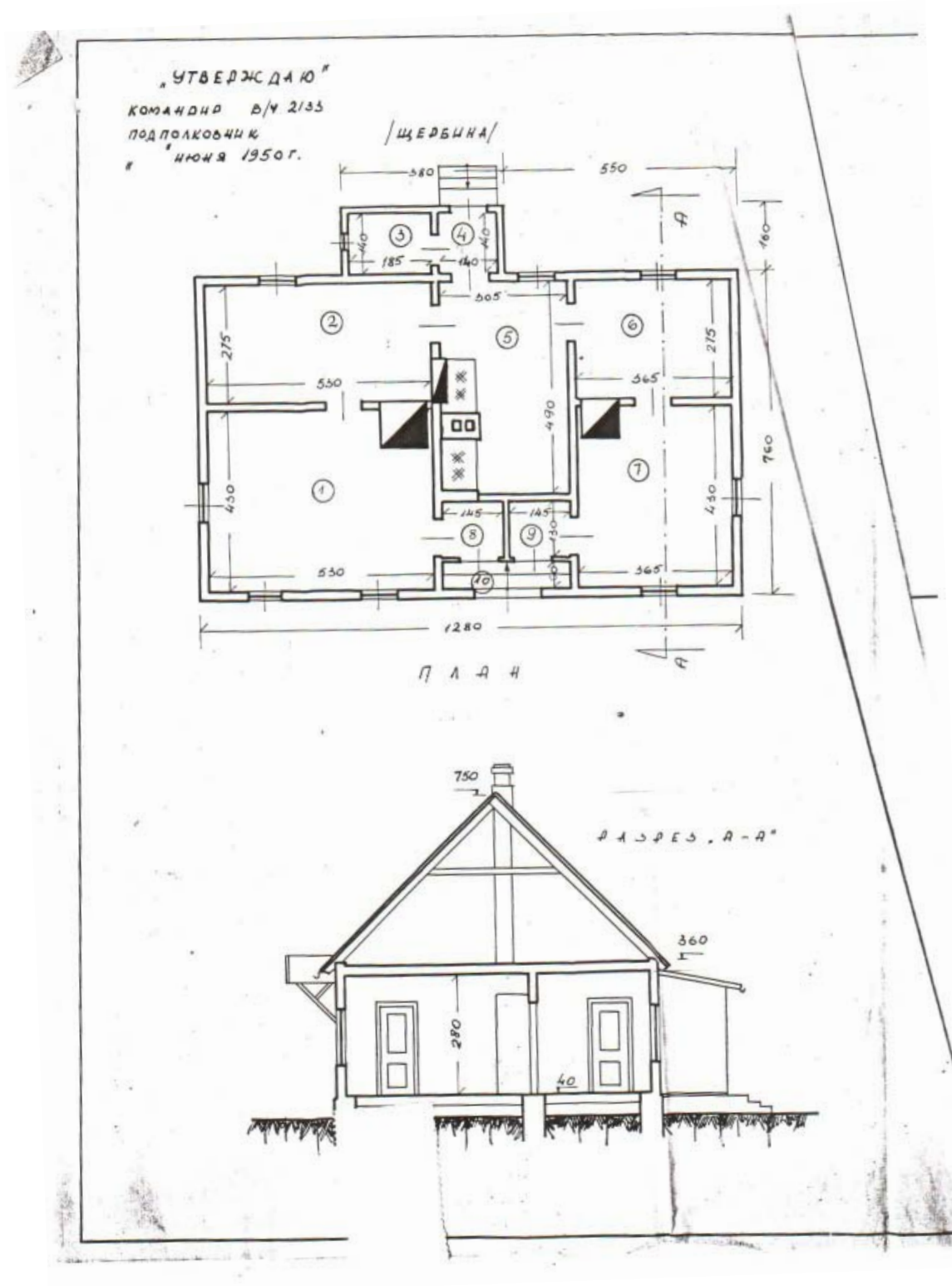


⁴³ Plaan pärit Saare Maa-arhiivist F- 451, n- 2, s-6743: 1578 Suur-Sadama 11; ER kood 106006558.

1969 aastal valminud krundiplaan aiamaaga⁴⁴

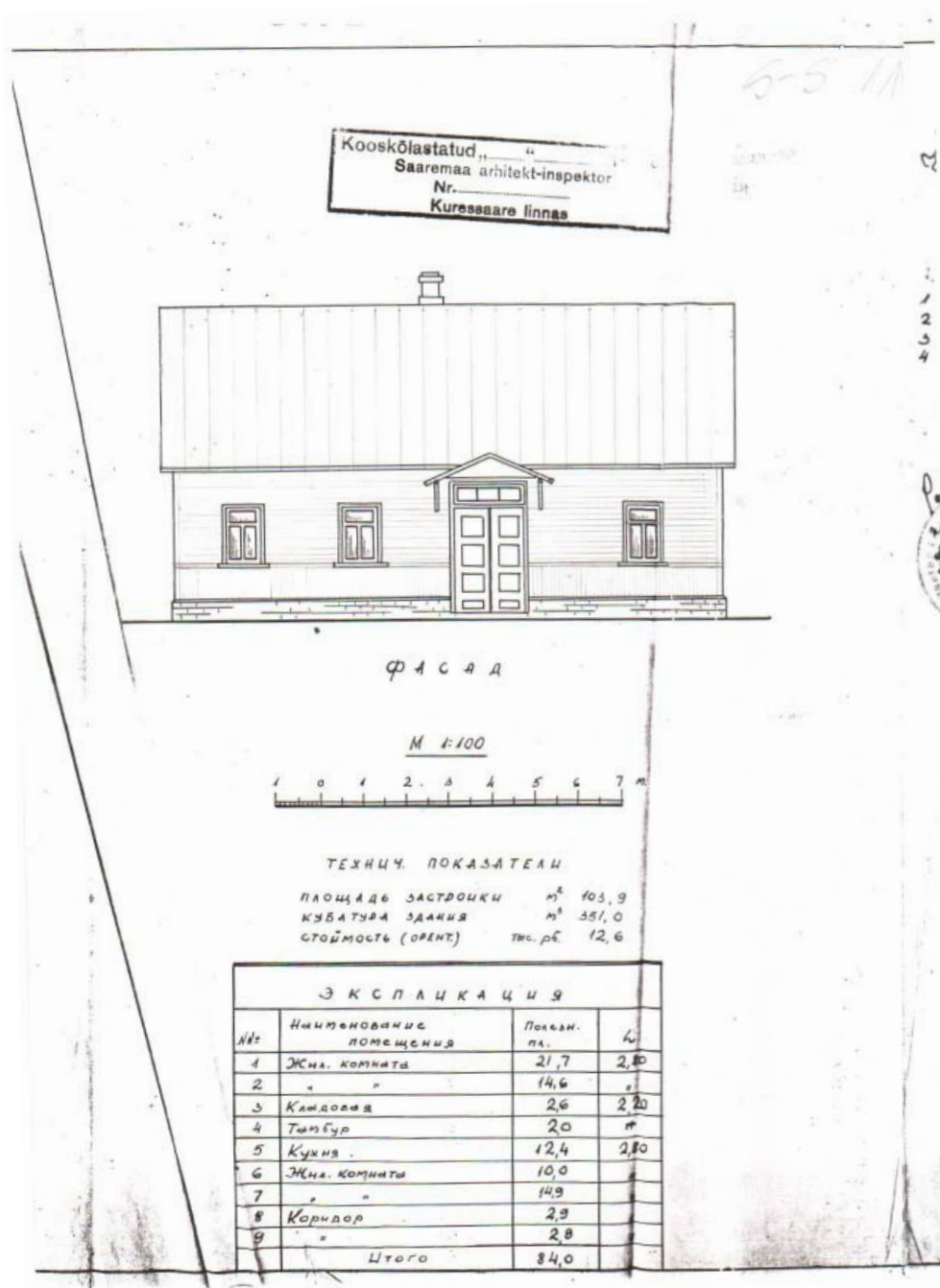
⁴⁴ Plaan pärit Saare Maa-arhiivist F- 451, n- 2, s-6743: 1578 Suur-Sadama 11; ER kood 106006558.

Elamu kavand aastast 1950⁴⁵

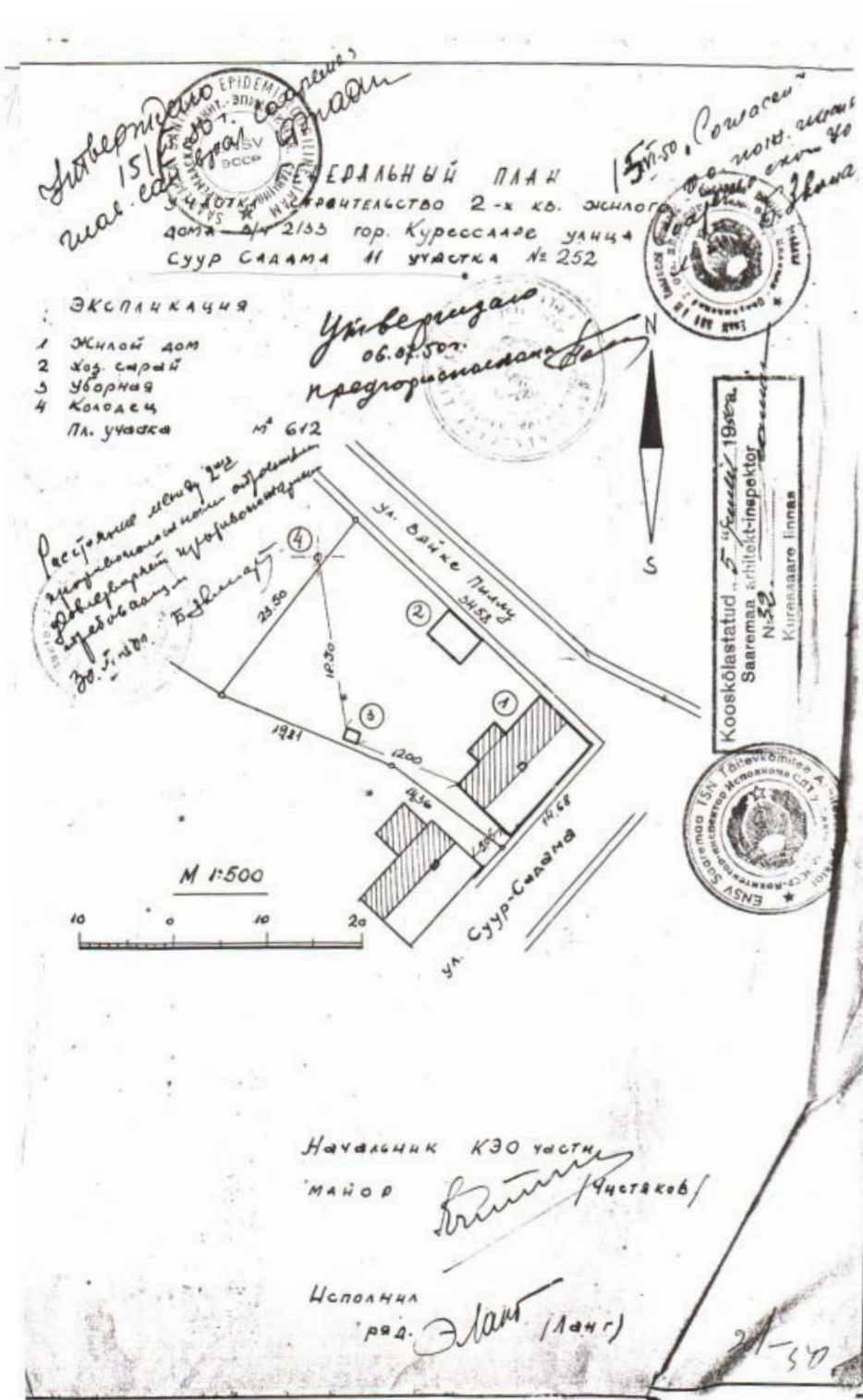


⁴⁵ Pärit Kuressaare Linnavalitsuse hooneregistrist toimik nr. 2057

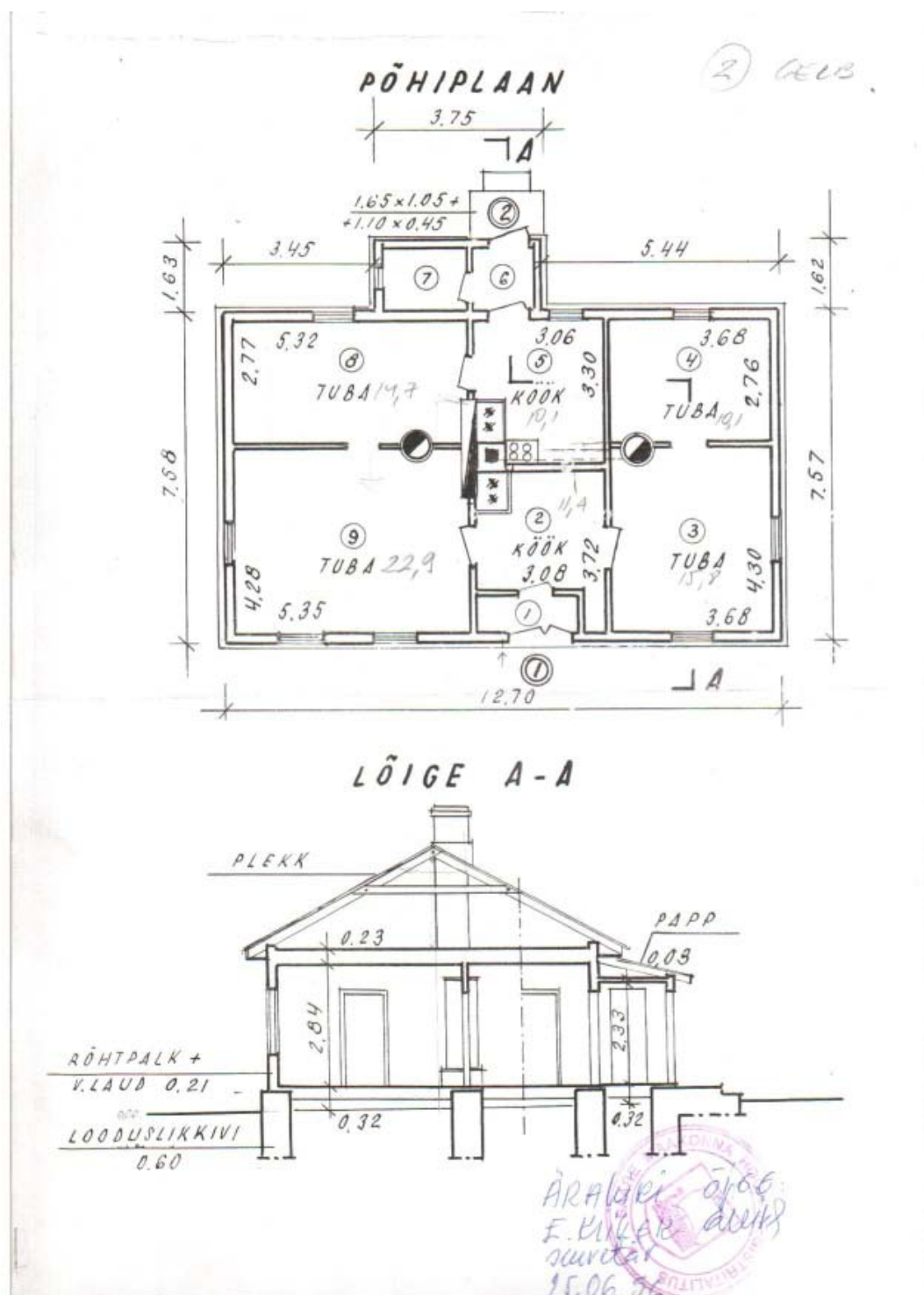
Elamu kavand aastast 1950



Elamu kavand aastast 1950



Ülesmõõtmisjoonised aastast 1969⁴⁶



⁴⁶ Pärit Kuressaare Linnavalitsuse hooneregistrist toimik nr. 2057. Koopia Saare Maa-
arhiivis olevatest joonistest.

Ülesmõõtmisjoonised aastast 1969

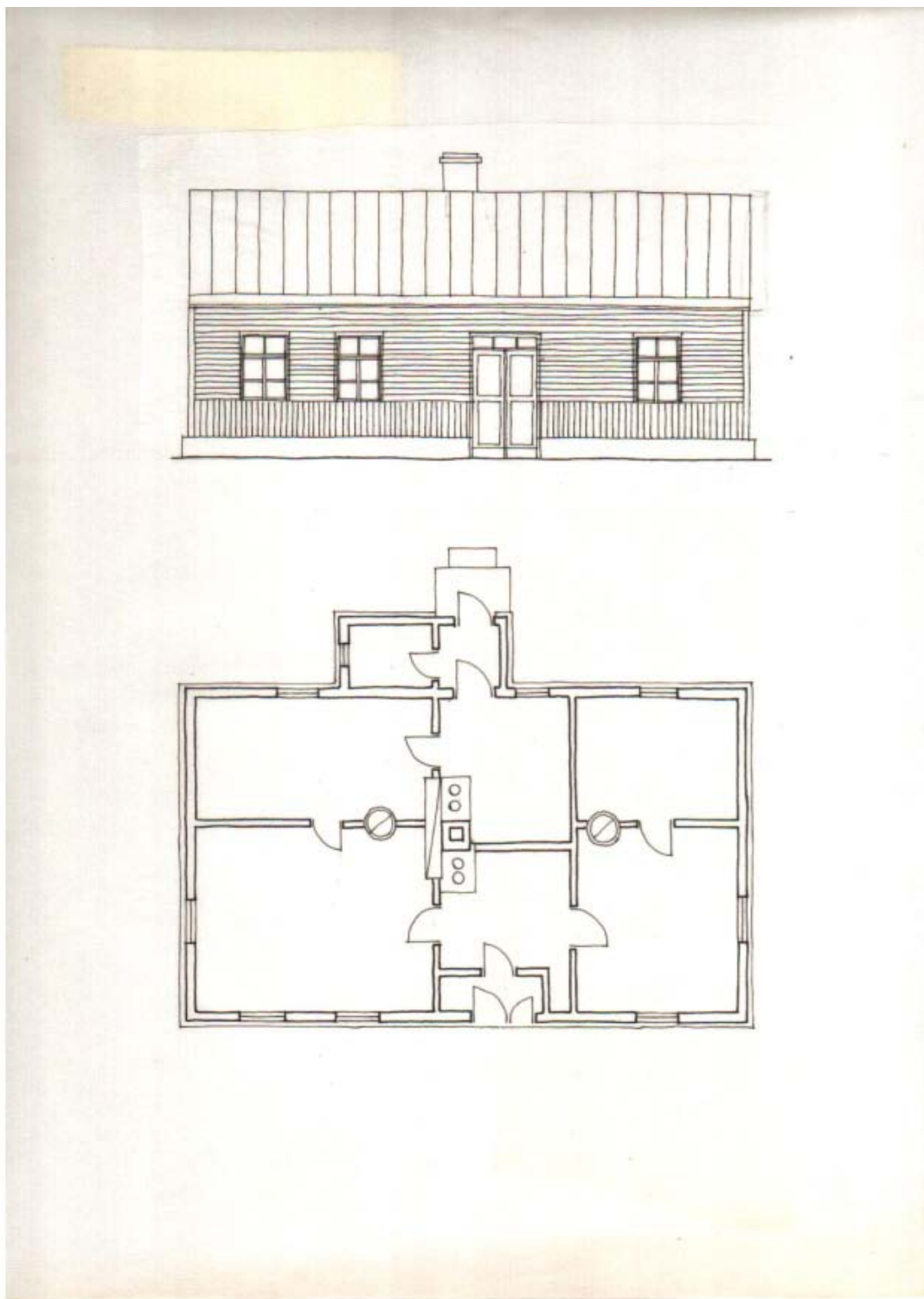
S. SAADAPPE 11

ÄRAKIRI

ASENDIPLAAN

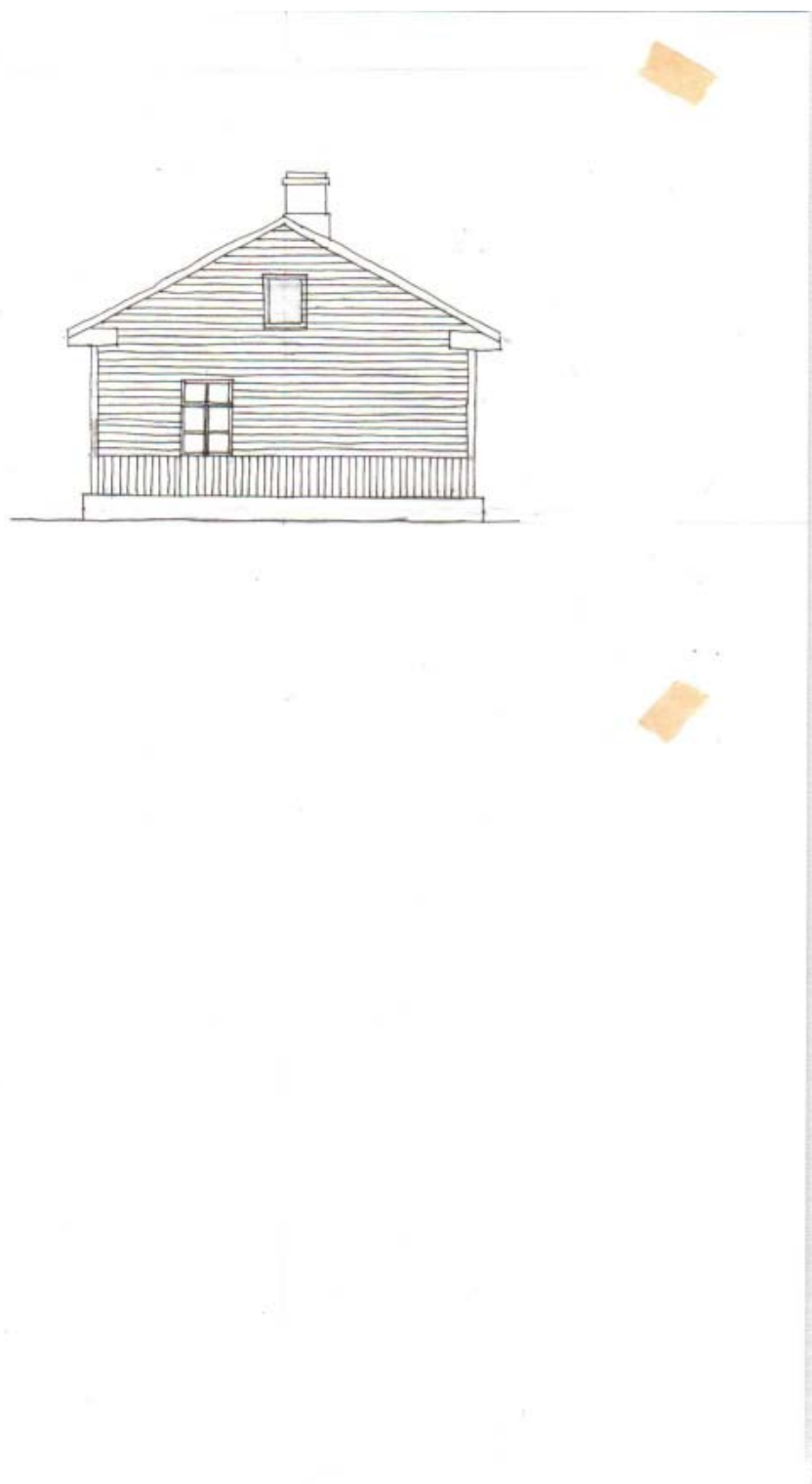


1996. aasta joonised⁴⁷



⁴⁷ Päril Kuressaare Linnavalitsuse hooneregistrist toimik nr. 2057

1996. aasta joonised

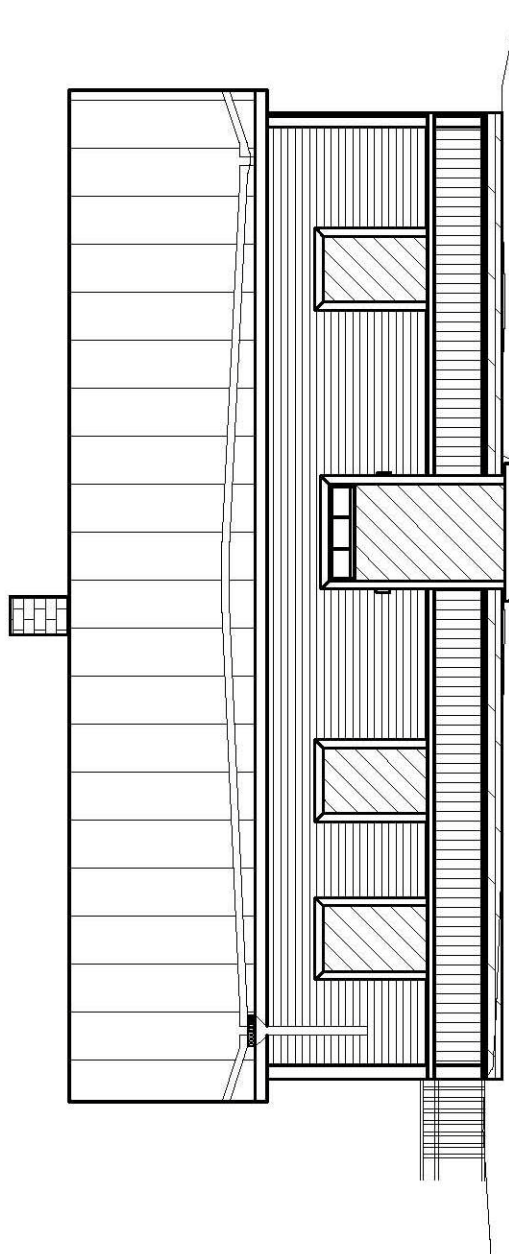


1978. aasta majavalduse pindade ja mahtude tabel ⁴⁸

Tähistus asendiplaani järgi	Nimetus	Pindade arvutamine välismõõtude järgi	Pind m ²	Kõrgus m	Maht m ³
1	elamu	7.58x12.70	96.3	3.07	296
	koda	3.75x1.62	6.1	2.36	24
		kokku	102.4		320
2	kuur	2.12x1.75	3.7	1.76	7
		2.76x5.18	14.3	2.00	29
		kokku	18.0		36
3	välikäimla	1.22x1.38	1.7	2.40	4
4	prügikast	1.30x1.54	2.0	1.00	2
5	solgikaev	1.80x2.05	3.7	1.00	4

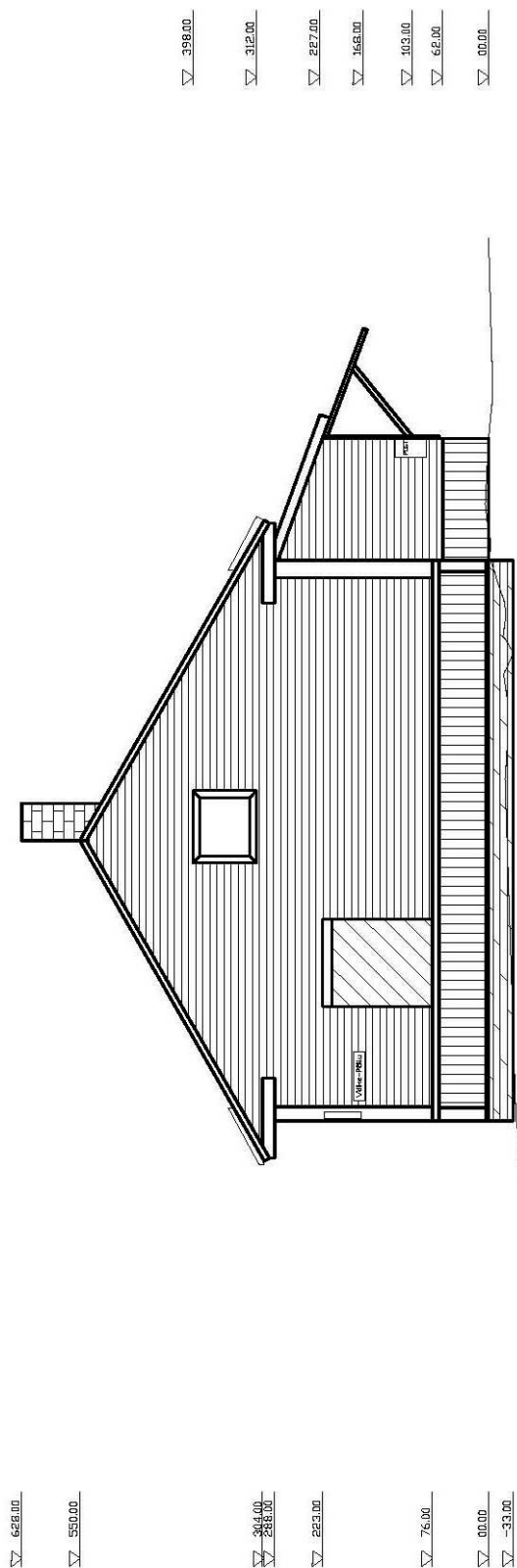
⁴⁸ Saare Maa-arhiivist F- 451, n- 2, s-6743: 1578 Suur-Sadama 11; ER kood 106006558.

▽ 629.00
 ▽ 550.00
 ▽ 294.00
 ▽ 226.00
 ▽ 225.00
 ▽ 76.00
 ▽ 00.00
 ▽ -26.00

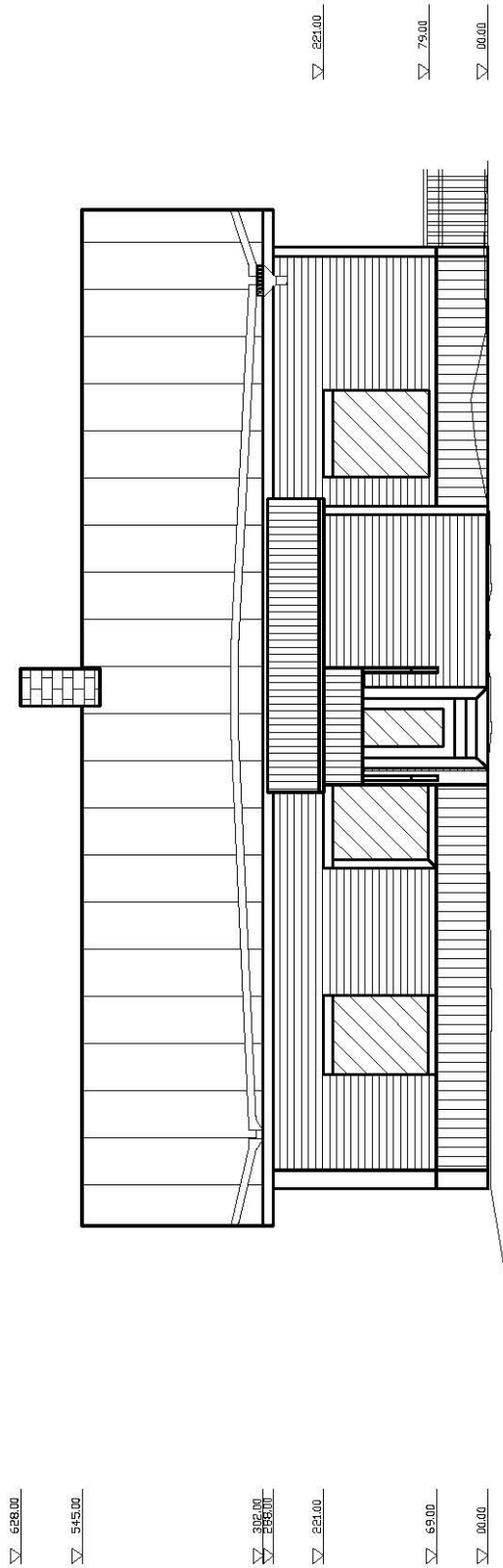


▽ 225.00
 ▽ 86.00
 ▽ 00.00
 ▽ -44.00

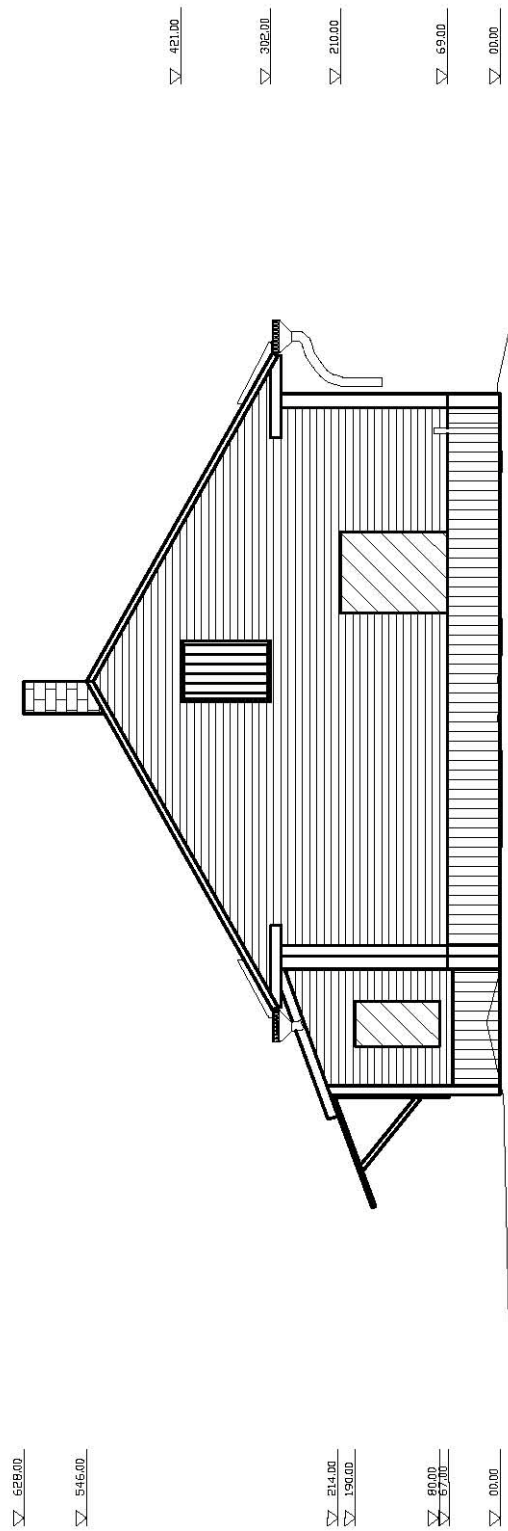
Objekt	SUUR-SADAMA 11	M:100/A4
Joonis	IDAFASSAADI MÕÖTMISJÕONIS	Joonis nr 1
Joonestaja LIINA VIIL	Kool EKA	Kuupäev 03.02.2010
		Leht nr LEHT 1



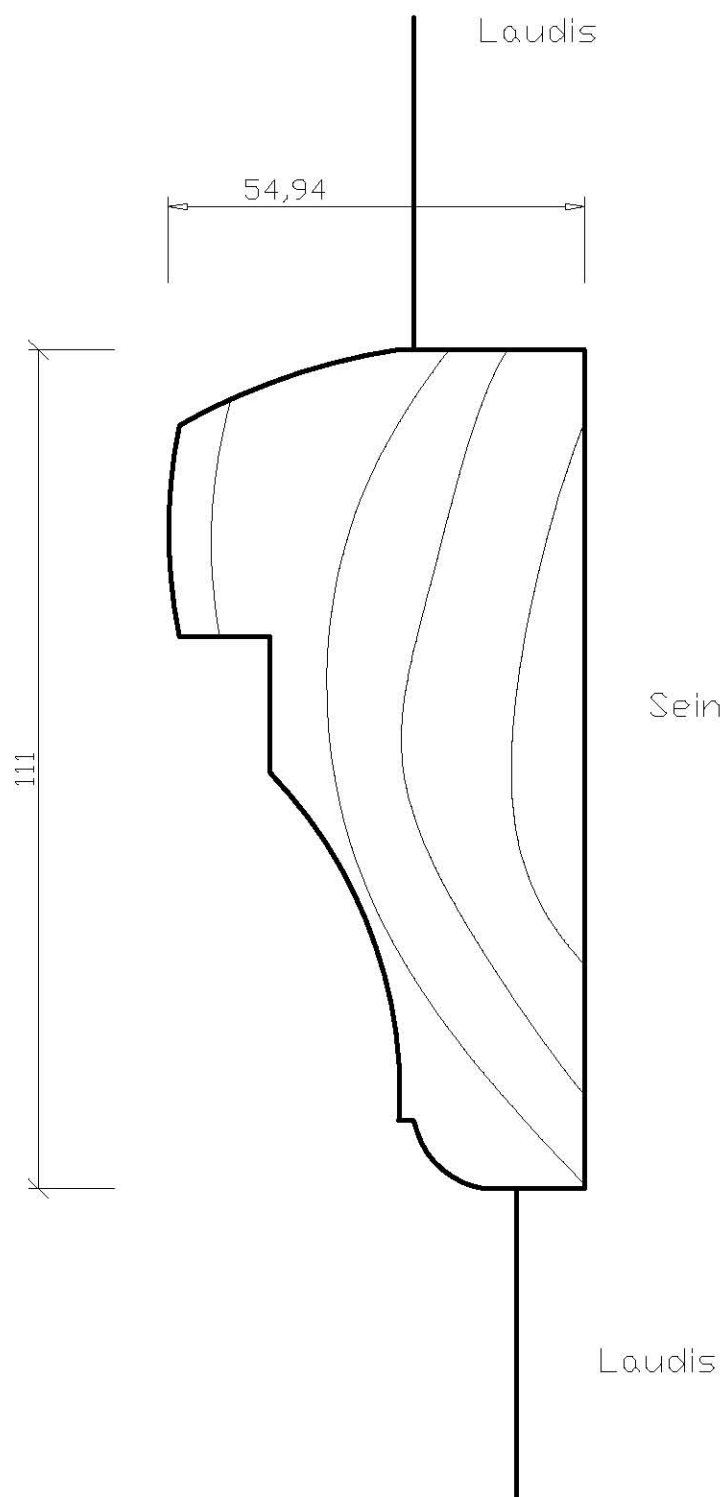
Objekt	SUUR-SADAMA 11	M:100/A4
Joonis	PÕHJAFASSAADI MÕÕTMISJONIS	Joonis nr 2
Joonestaja LIINA VIIL	Koal EKA	Kuupäev 03.02.2010
		Leht nr LEHT 1



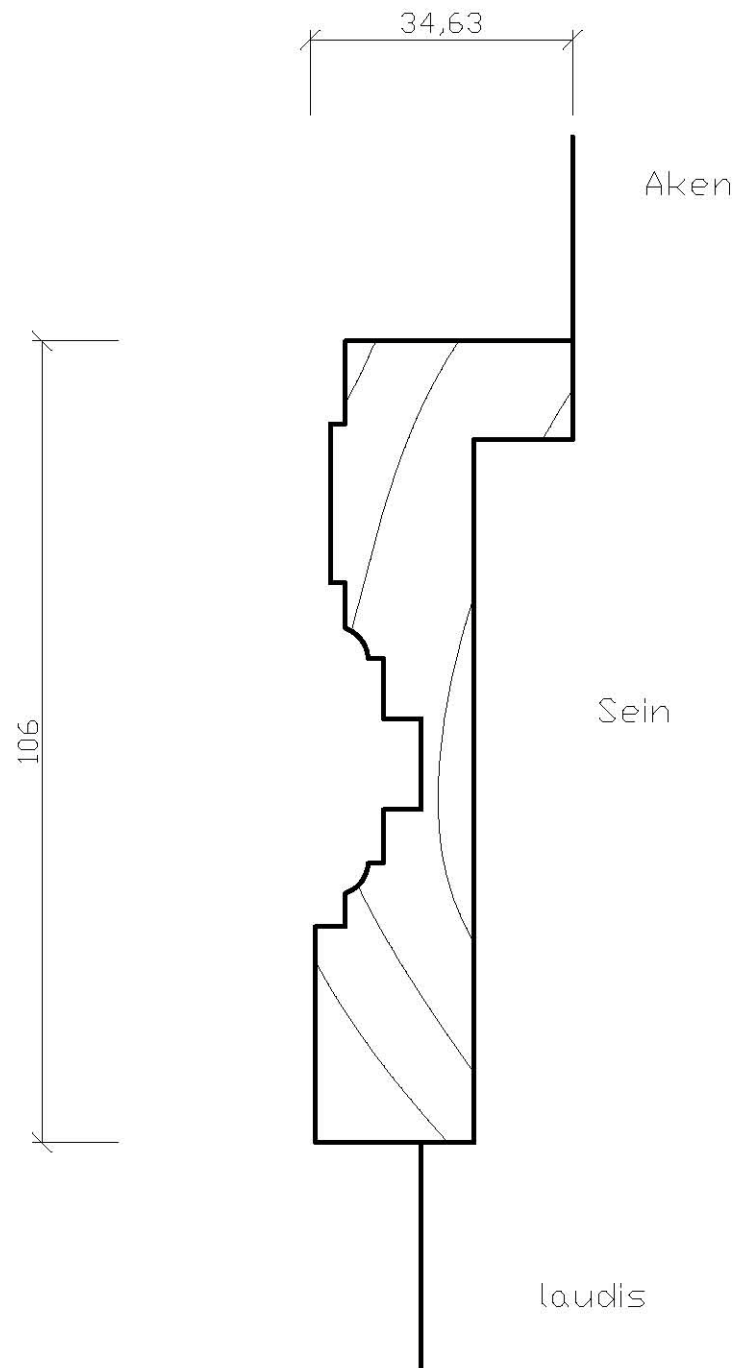
Objekt	SUUR-SADAMA 11	M:100/A4
Joonis	LÄNEFASSAADI MÕÕTMISJÕONIS	Joonis nr 3
Joonestaja LIINA VIIL	Kool EKA	Kuupäev 03.02.2010
		Leht nr LEHT 1



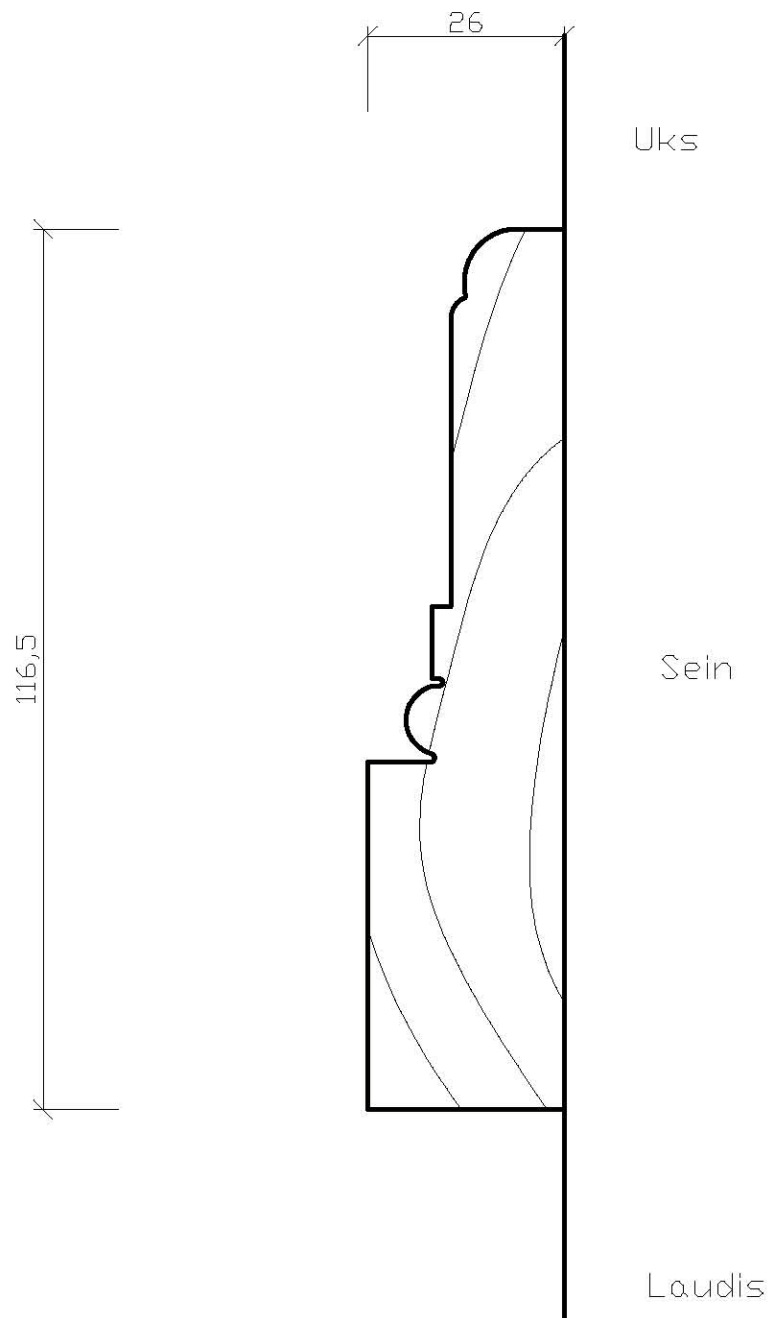
Objekt	SUUR-SADAMA 11	M:100/A4
Joonis	LÄUNAFASSAADI MÕÖTMISJÕONIS	Joonis nr 4
Joonestaja LIINA VIIL	Kool EKA	Kuupäev 03.02.2010
		Leht nr LEHT 1



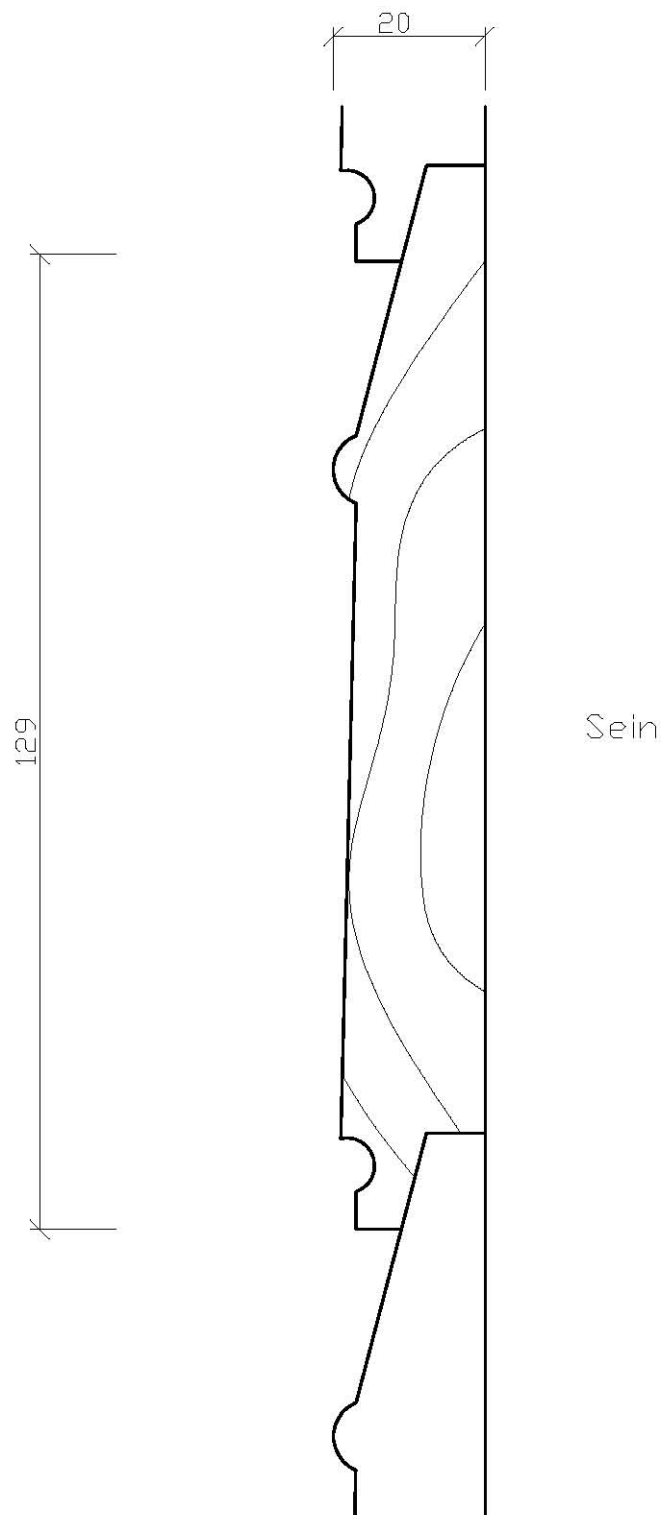
Objekt	SUUR-SADAMA 11	M:1-1/A4
Joonis	EHISKARNIIS	Joonis nr 5
Joonestaja LIINA VIIL	Kool EKA	Kuupäev 03.02.2010
		Leht nr LEHT 1



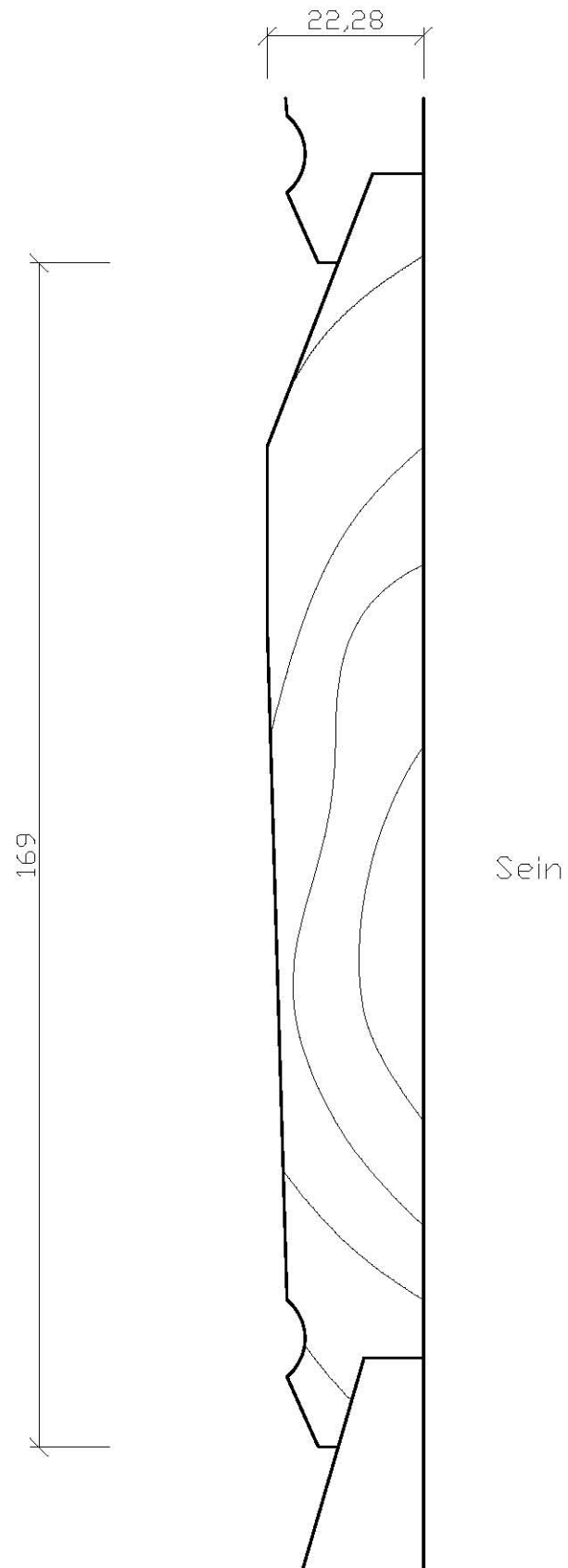
Objekt	SUUR-SADAMA 11	M:1-1/A4
Joonis	AKNA PIIRDELAUD	Joonis nr 5
Joonestaja LIINA VIIL	Kool EKA	Kuupäev 03.02.2010
		Leht nr LEHT 1



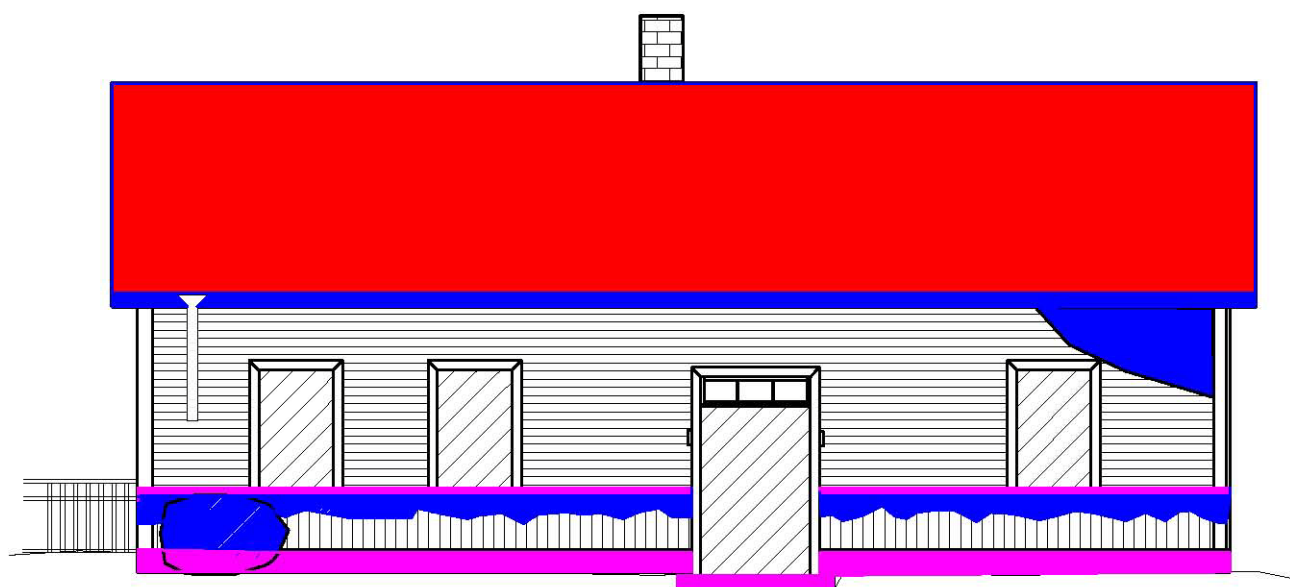
Objekt	SUUR-SADAMA 11	M:1-1/A4
Joonis	UKSE PIIRDELAUD	Joonis nr 5
Joonestaja LIINA VIIL	Kool EKA	Kuupäev 03.02.2010
		Leht nr LEHT 1



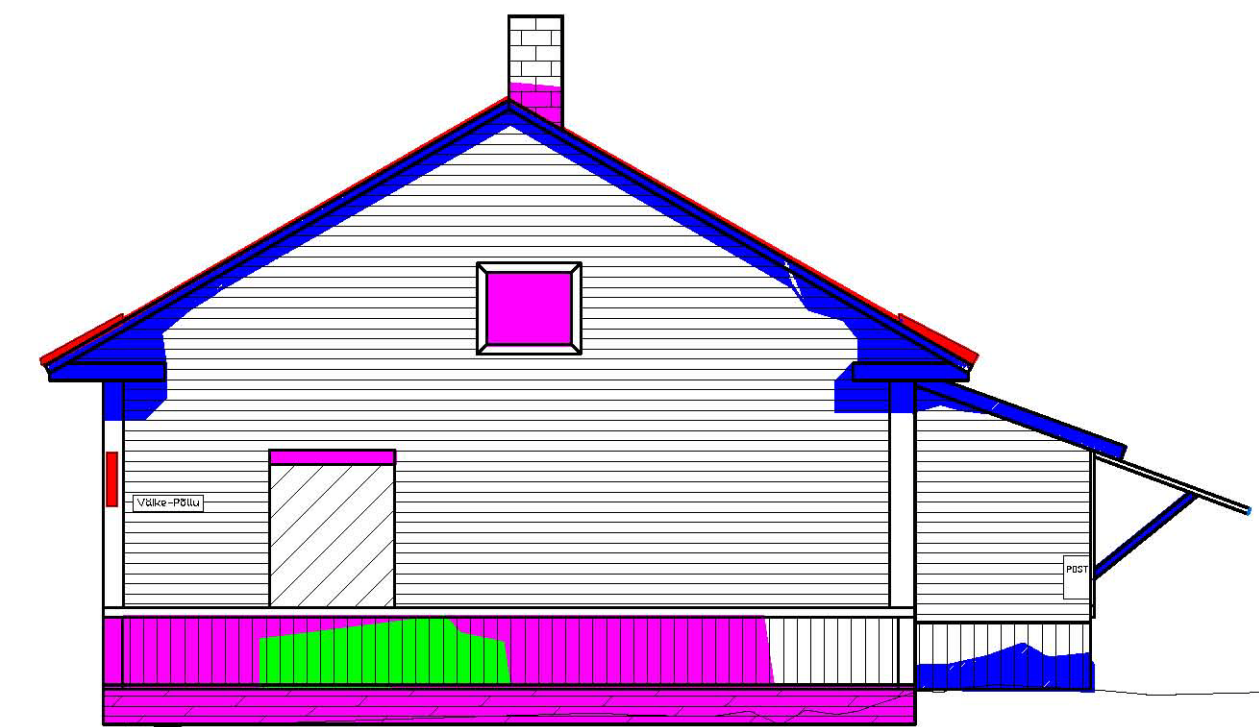
Objekt	SUUR-SADAMA 11	M:1-1/A4
Joonis	KITSAS LAUDIS	Joonis nr 5
Joonestaja LIINA VIIL	Kool EKA	Kuupäev 03.02.2010
		Leht nr LEHT 1



Objekt	SUUR-SADAMA 11	M:1-1/A4
Joonis	LAI LAUDIS	Joonis nr 5
Joonestaja LIINA VIIL	Kool EKA	Kuupäev 03.02.2010
		Leht nr LEHT 1

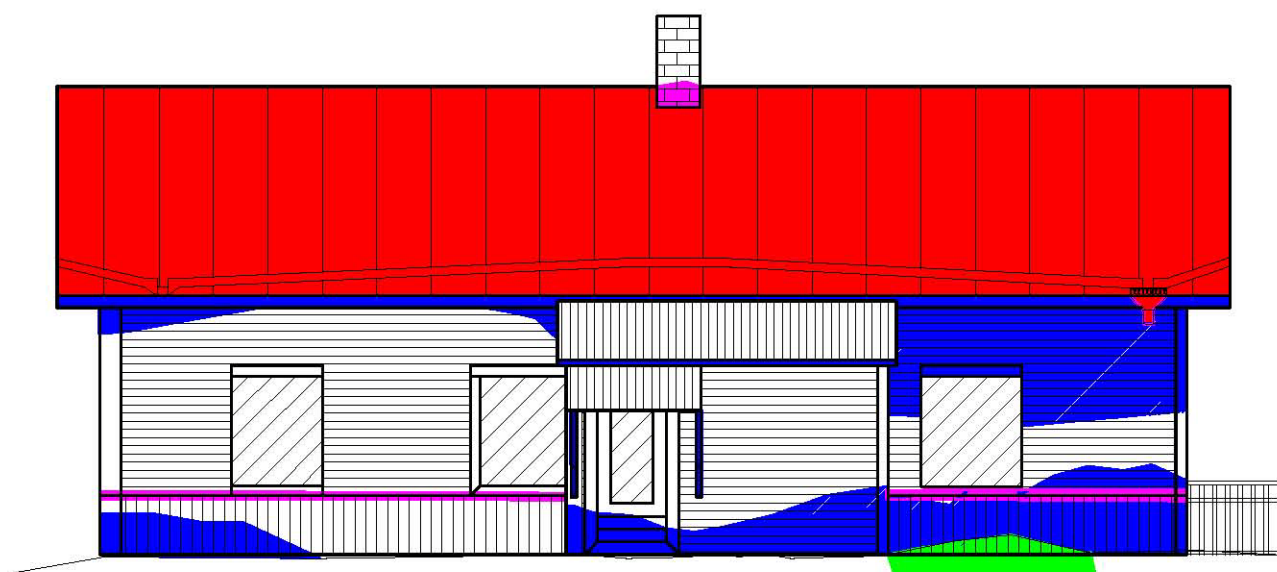


Idafassaad

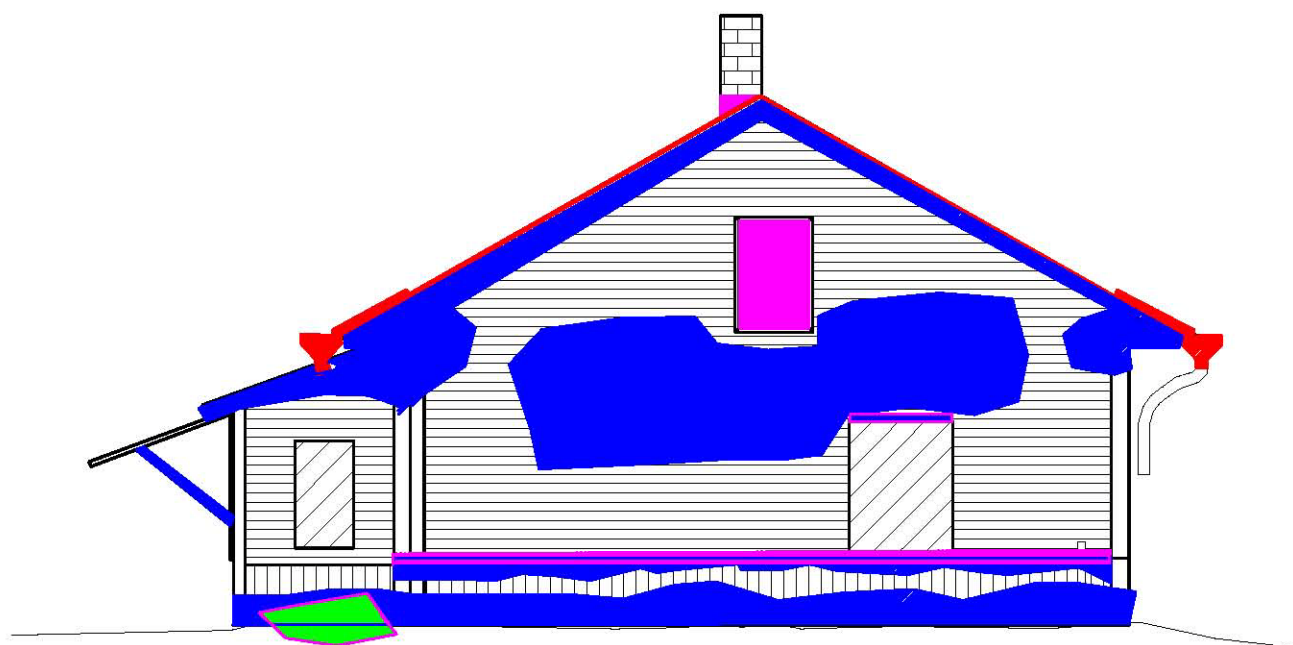


Põhjafassaad

- Veekahjustused
- Kulumiskahjustused
- Bioloogilised kahjustused
- Korrosioon



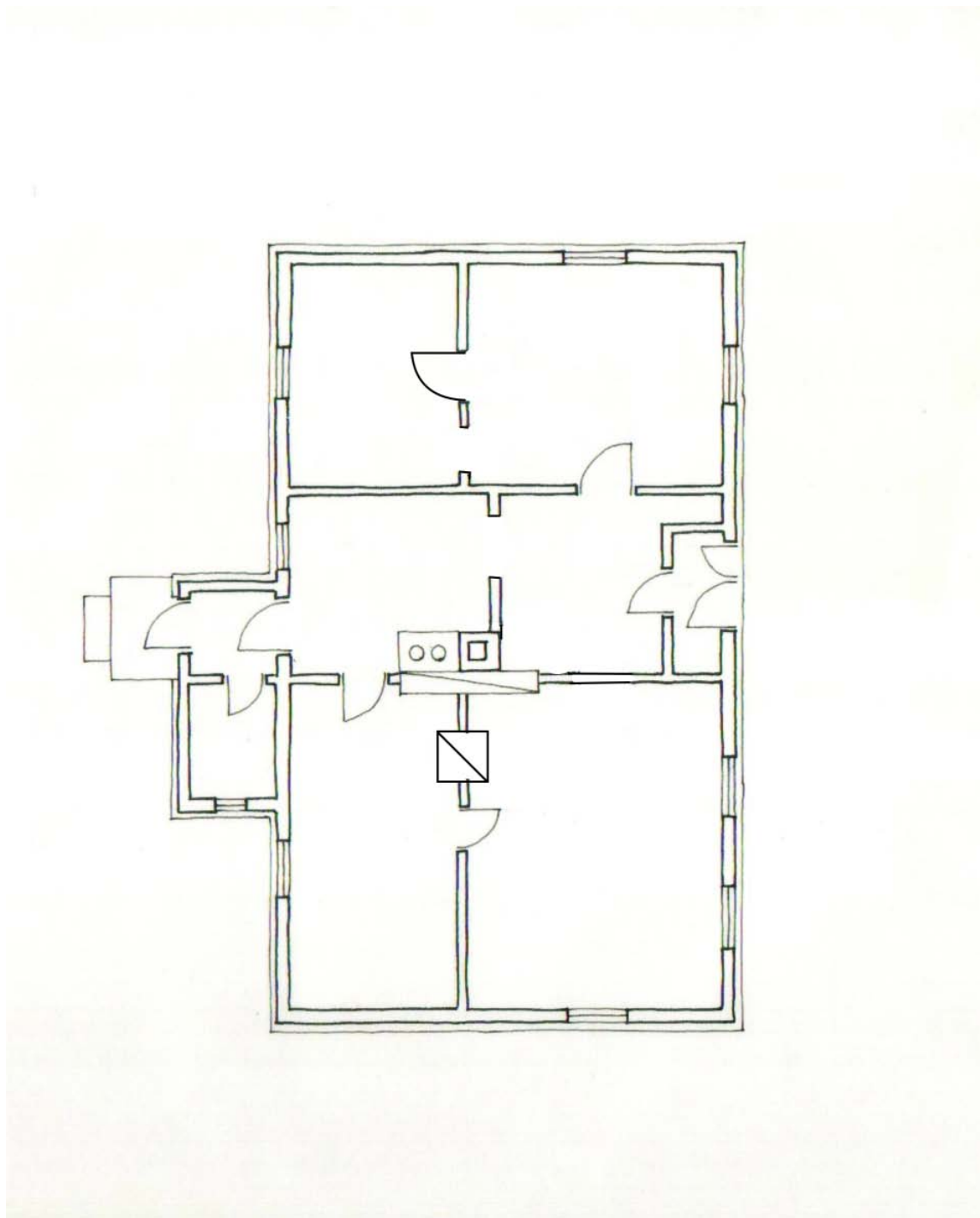
Läänefassaad



Lõunafassaad

Veekahjustused
Kulumiskahjustused
Bioloogilised kahjustused
Korrosioon

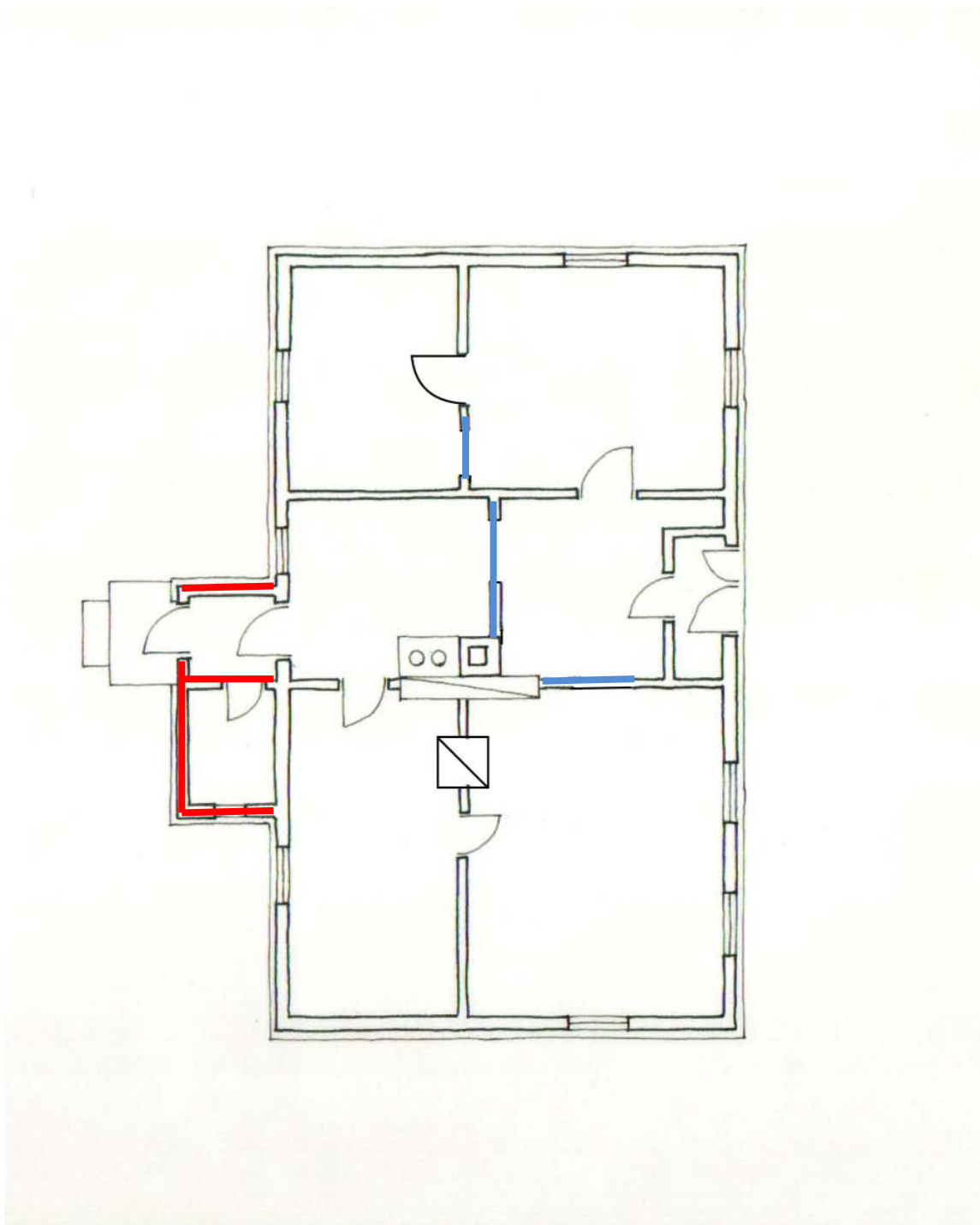
Põhiplaan⁴⁹




⁴⁹ Täiendatud 1996. aasta plaan.

Ümber- ja juurdeehitused

Juurdeehitused märgitud punasega, ümberehitatud piirkonnad sinisega.




Sondaažid

UURINGU TEOSTAJA LIINA VIIL		KUUPÄEV 10.02.10	KAART NR 1
OBJEKT Suur-Sadama 11		VALMIMISAEG 1875	PÕHIPLAAN / VAADE Asukoht lisades sondaažide plaanilt.
RUUM / HOONE OSA Eksterjäär			
SUUREMAD REMONDID / MUUDATUSED Seoses ümbertoomisega 1950ndatel.		SONDAAŽI ASUKOHT Lääneseina akna piirderaamilt.	
JRK NR	VIIMISTLUSKIHID	FOTOD / JOONISED / MÄRKUSED	
	Puit		
1	Roheline S451		
2	Punane S410		

MÄRKUSED:

1. Sondeerimise meetod – mehaaniline.
2. Toonid määratud Tikkurila Symphony Opus II värvikataloogi järgi.

UURINGU TEOSTAJA LIINA VIL		KUUPÄEV 10.02.10	KAART NR 2
OBJEKT Suur-Sadama 11		VALMIMISAEG 1875	PÕHIPLAAN / VAADE Asukoht lisades sondaažide plaanilt.
RUUM / HOONE OSA Eksterjäär			
SUUREMAD REMONDID / MUUDATUSED Seoses ümbertoomisega 1950ndatel.			SONDAAŽI ASUKOHT Idaseina akna piirderaamilt.
JRK NR	VIIMISTLUSKIHID	FOTOD / JOONISED / MÄRKUSED	
	Puit		
1	Punane S410		


MÄRKUSED:

1. Sondeerimise meetod – mehaaniline.
2. Toonid määratud Tikkurila Symphony Opus II värvikataloogi järgi.

UURINGU TEOSTAJA LIINA VIIL		KUUPÄEV 10.02.10	KAART NR 3
OBJEKT Suur-Sadama 11		VALMIMISAEG 1875	PÕHIPLAAN / VAADE Asukoht lisades sondaažide plaanilt.
RUUM / HOONE OSA Eksterjäär			
SUUREMAD REMONDID / MUUDATUSED Seoses ümbertoomisega 1950ndatel.		SONDAAŽI ASUKOHT Lääneseina laudis	
JRK NR	VIIMISTLUSKIHT	FOTOD / JOONISED / MÄRKUSED	
	Puit		
1	Roheline S451		

MÄRKUSED:

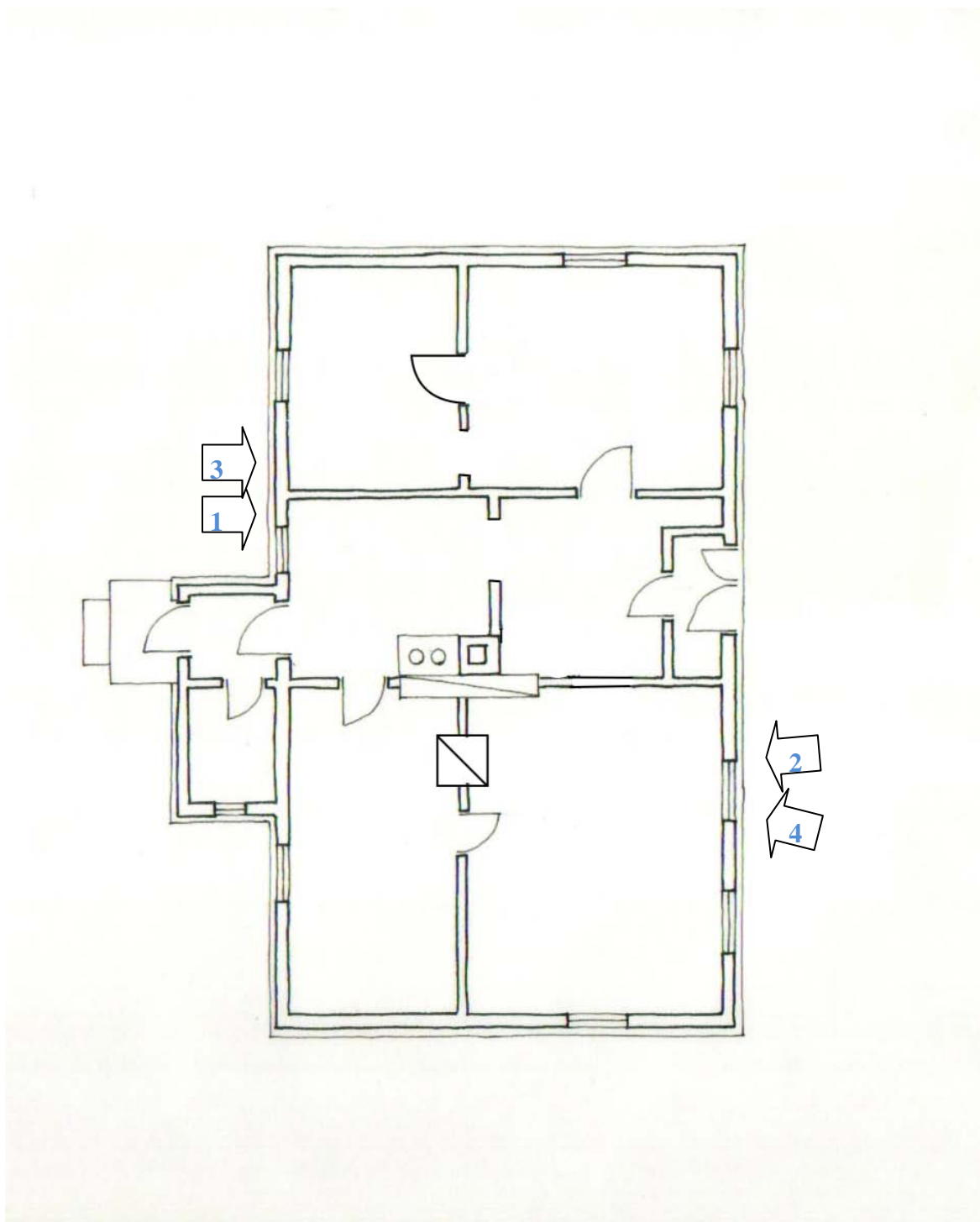
1. Sondeerimise meetod – mehaaniline.
2. Toonid määratud Tikkurila Symphony Opus II värvikataloogi järgi.

UURINGU TEOSTAJA LIINA VIIL		KUUPÄEV 10.02.10	KAART NR 4
OBJEKT Suur-Sadama 11		VALMIMISAEG 1875	PÕHIPLAAN / VAADE Asukoht lisades sondaažide plaanilt.
RUUM / HOONE OSA Eksterjäär			
SUUREMAD REMONDID / MUUDATUSED Seoses ümbertoomisega 1950ndatel.			SONDAAŽI ASUKOHT Idaseina akna piirderaam
JRK NR	VIIMISTLUSKIHID	FOTOD / JOONISED / MÄRKUSED	
	Puit		
1	Punane S410		
2	Oranž S398		

MÄRKUSED:

1. Sondeerimise meetod – mehaaniline.
2. Toonid määratud Tikkurila Symphony Opus II värvikataloogi järgi.

Sondaažide asukohad



Väärtuslike detailide ja tarindite ning fotode asukohad

LISA 17

Detailid ja tarindid märgitud punasega, fotod sinisega

