

EESTI KUNSTIAKADEEMIA
Kunstikultuuri teaduskond
Muinsuskaitse ja konserveerimise osakond

Kristiina Frolova

Välislaudise tüübid ja puitdekoor Kärdlas

BAKALAUREUSETÖÖ

Juhendaja: mag. art. Leele Välja

Tallinn 2017

SISUKORD

SISSEJUHATUS.....	3
1. LÜHIKE AJALOOLINE ÜLEVAADE KÄRDLA HOONESTUSE TEKKEST JA HETKEOLUKORRAST	5
1.1. Ajalooline ülevaade.....	5
1.2. Hetkeolukorra kirjeldus.....	9
1.3. Sammud Kärkla linnaehitusliku pärandi kaitsel.....	9
2. PUITLAUDISE JA- DEKOORI LEVIK. KOHALIKUD OLUD, EESKUJUD JA TEHNOLOOGIAD.....	11
2.1 Puitmaterjali varumine.....	11
2.2 Ülevaade 20. sajandi alguses Hiiumaal tegutsenud saeveskitest.....	11
2.3 Laudise kasutuselevõtt.....	15
2.4 Puitdekoori levik.....	18
3. TÖÖ METOODIKA.....	22
3.1 Varasemad uuringud.....	22
3.2 Inventeerimine ja selle meetodid.....	22
3.3 Voodrilaudade tüpoloogia.....	23
3.4 Muud ehisedetailid.....	34
4. ANALÜÜS JA JÄRELDUSED.....	37
5. KOKKUVÕTE.....	45
SUMMARY.....	47
KASUTATUD KIRJANDUSE JA ALLIKATE LOETELU.....	49
ILLUSTRATSIOONIDE NIMEKIRI.....	53
LISAD	
Lisa 1. Väljavõte Maaameti geoportaalist	
Lisa 1. Näidised mõõdistamisjoonistest	
Lisa 2. Laudisetüüpe võrdlevad tabelid	

SISSEJUHATUS

Bakalaureusetöö käsitleb Kärkla Kalevivabriku ajaloolise töölisasula hoonete seni säilinud puitdetailide. Spetsiifilisemalt keskendutakse puitlaudise profiilide ja puidust ehisdetailide eripäradele ning ühistele joontele.

Töö jaguneb nelja suuremasse peatükki, millest esimeses antakse ülevaade Kärkla asula kujunemisest ning põhjendatakse teema aktuaalsust miljöökaitse kontekstis. Järgmine peatükk avab tausta puitlaudise ja -dekoori levikust ning nende kohalikest valmistamisvõimalustest. Metoodiline osa tüpologiseerib Kärkla puitdetailid inventeerimistulemuste alusel ja lõpuks jõutakse järeldusteni nende kasutusest erinevatel ajaperioodidel ja hoonetüüpidel niivõrd, kui võrd see olemasolevale andmestikule tuginedes võimalik on.

Kärkla ajaloolise töölisasula miljööväärtuste kaitse on teemaks juba aastakümneid.¹ Selle taustal on pidevalt jätkunud vabrikuelamute innukas kaasajastamine, mis näitab elanike mõistlikku ja elutervet suhtumist. Seda aga seni, kuni hoomatakse minapilti laiemas tervikus, antud juhul ajaloolises ja arhitektuuriliselt ainulaadses keskkonnas. Terviku väärtuse moodustavad selle üksikud elemendid ning neid valimatult välja vahetades jõuame tulemuseni, mille puhul ei saa rääkida enam idüllilisest aedlinlikust miljööst. Üks kindel viis miljööväärtuslikkusest pääsemiseks on vana maja väliskesta vahetamine kaasaegse ja võimalikult detailivaese komplekti vastu. Juba praeguseks on hoonete välise soojustamisega kaduma läinud arvestatav kogus ajaloolist voodrilauda ja puitdekoori ning selliste arengute jätkudes ei ole ühel hetkel enam võimalusi tagasiteeks. Olukorda soodustab asjaolu, et puudub selge arusaam Kärkla hoonete tüpoloogiast ja neile vastavast detailikasutusest.

Bakalaureusetöö kasvas välja Hiiumaa Muinsuskaitse Seltsi poolt ellu kutsutud projektist, mille sihiks on kaardistada Kärklale omased laudiseprofiilid ja puitdekoor. Käesoleva töö praktiline eesmärk on puitdetailide uurimise ja analüüsi alusel pakkuda võimalusi nende taastamiseks ning algupärasteks kasutusviisideks.

Uurimistulemusteni jõudmiseks on 2016. aasta suvel välitöödel inventeeritud Kärkla hoonestust, millest 110. juhul on tuvastatud erinevaid ajaloolisi puitdetailide. Välitöödel kogutud info on koondatud tabelitesse ja eristuvatest tüüpidest on koostatud tehnilised joonised.

¹ T. Hagelberg, Kärkla linn. Ajalooline õiend. Kd I. 1984. Muinsuskaitseameti arhiiv (edaspidi MKA), s A-1221.

Inventeerimisala määramisel on tuginetud 2008–2009 Tartu Kõrgema Kunstikooli tudengite poolt koostatud kaustadele, mis sisaldavad fotosid väärtuslikke detaile omavatest hoonetest. Teoreetilise tausta loomisel on abi olnud Hiiumaa puitehituse eripärasid käsitlevast kirjandusest (K. Põllo, A. Viires) ning arhiivides leiduvatest materjalidest, ajalooliste tehnikate mõistmisel samalaadsest A. Mutsi uurimusest². Teema varasemat uuritust terve Eesti kontekstis on aidanud selgitada vestlused erinevate muinsuskaitse- ja miljööalade spetsialistidega.

Käesoleva töö lõppeesmärk on välja selgitada Kärkla 19. sajandi keskpaigast kuni 20. sajandi esikümnendite puitmajadele omased detailikasutusviisid ning luua uurimispõhine andmebaas, mis võimaldaks korrastada ja taastada ajaloolisi puitdetaile originaalilähedaselt. Koostatud inventeerimisjoonistest ja uurimusest on Kärkla linna elaniku jaoks valmimas praktiline trükis, millest võiks kasu olla elanike päranditundlikkuse tõstmiseks. Töös ei püüta luua Kärkla hoonete tüpoloogiat, eristades hooneid analüüsist tulenevate põhiliste erisuste alusel. Seda põhjusel, et hoonete tüpologia loomine vajab enamate tegurite arvestamist (sh täpsemat ülevaadet ehitusaegadest ja ümberehitusetappidest), kui praeguse bakalaureusetöö maht seda võimaldab.

² A. Muts, Laudise ja vahekarniiside profiilid kalamaja hoonetel. Bakalaureusetöö. Tallinn: Eesti Kunstiakadeemia muinsuskaitse ja restaureerimise osakond, 2010. Käsikiri EKA muinsuskaitse ja konserveerimise osakonna raamatukogus.

“Pärige mult Hiiumaa ilusamat kohta - ja ma juhatan Teid Kärdlasse, sellesse veetlevasse paika saare kirde poolsel merekäänul, mis linn tahab olla ja ometi küla on - oma kabedate majakestega, maantee taoliste kraavidega ribatatud uulitsate ääres, kesk pillavat rohelist suve aegus, kesk kastaneid ja vahtraid, hõbepajusid ning pihlasid, lepametsasalku ja teisi nimega ja nimeta puid ja põõsaid, kartulipõllu- lapikesi ja kapsajadasid ning lillepeenraid.”³

1. LÜHIKE AJALOOLINE ÜLEVAADE KÄRDLA HOONESTUSE TEKKEST JA OLUKORD TÄNA

1. Ajalooline ülevaade

Idülliline aedlinn – nagu seda kõige tabavamalt ja rohkearvulisemalt on erinevates Kärdlat käsitlevates kirjutistes väljendatud, on oma väljanägemise suuresti saanud tänu 19. sajandi tööstusrevolutsioonile, kuid asumi juured ulatuvad kaugele hiiurootslaste aega.

Esmakordselt on Kärdlat mainitud 1564. aastal, mil siin asus rootslaste küla Kärtil. Peale Reigi rootslaste väljasaatmist 1781. aastal sai Kärdlast Hiiumaa suurim asula. Aastal 1806 välja antud Eesti kubermangu atlasest teatatakse, et rootslaste sumbküla koos madalate suitsutaredega asus Nuutri jõe ja Liiva oja vahelisel alal kuni Kõrgessaare-Heltemaa maanteeeni: kokku 33 krunti, millest üks asus maanteest lõuna pool. Rootslaste teise suure lahkumise järel, lasid parun O.R.L. von Ungern-Sternbergi pojad Konstantin ja Evald rajada Kertelhofi karjamõisa (1810). Vaid viis talu jäeti alles, kellega sõlmiti lepingud 20 aasta peale, ülejäänud 23 talu hooned lammutati. Paigalejäänud rootslased segunesid aastate jooksul neid ümbritsevate eestlastega.⁴ Linnalise arengu käivitajaks Kärdlas, nagu mitmete teistegi Eesti linnade puhul, sai tööstuse loomine. Kärdlas soodustas seda 1830. aastal Suuremõisast siia toodud kalevimanufaktuuri tootmine. Kolmanda järgu linnaks sai Kärdla siiski alles 1938. aastal.

³ Kärdla 1913. aastal O. Gustavsoni pilgu läbi. –

http://www.kardla.ee/index.php?option=com_content&task=view&id=12&Itemid=1, (vaadatud 1. V 2017).

⁴ K. Põllu, Hiiumaa rahvapärane ehituskunst: Eesti Kunstiakadeemia uurimisreiside materjalide põhjal. Tartu: Ilmamaa, 2004, lk 332.

Vabriku rajamisega hakkas kujunema nii välisilmelt kui ka kultuuriliselt omanäoline töölisasula. Tuchfabrik Dago – üks Eesti esimesi suurvabrikuid, rajati Nuutri jõe paremkaldale, küla ja kalmistu vahelisele maa-alale. Vabriku peahoonest, koos selle ees laiuva peaväljakuga, sai asula südamik. Sellest hakkasid kiirtena suunduma uued teed – Suurmaantee (praegune Vabaduse tänav), sellest paremale praegune Pikk tänav ja vasakule Rookopli tänav. Sadama rajamisega (alates 1849) tekkisid Sadama ja Posti tänav. ⁵



1. Kärdla kalevivabriku plaan 1830 (väljavõte).

2. Kärdla alevi plaan, 1922 (väljavõte).

Enne ehitustööde alustamist koostati väljavalitud maa-alale põhjalik hoonestusplaan (ill 1, 1830), mis oli üks esimesi omataolisi. Vabrikuasula välja ehitamisel võeti eeskujuna aedlinna põhimõtteil rajatud Inglise tööliskolooniatest. Ehkki planeerimisprojekti autor ei ole teada, oli tegemist kogenud arhitektiga, kelle kavandatud olid tõenäoliselt ka kõik kolmkümmend uut kivikatusega hoonet. Territoorium oli rangelt tsoneeritud: sadam põhjapoolses osas, vabrik keskel koos ametnike elamutega ning sellest lõunas kõrgematel ja viljakamatel aladel elurajoon. ⁶ Kõigepealt kerkisid härrastemaja ja neli suurte korteritega elamut ning tööliste seitse eraldi asuvat elamut (kuus ühekorruselist ja üks kahekorruseline). Asum kasvas sedamööda, kuidas kasvas vabrik.

Ehitada soovijad said vabriku maast 1–2 vakamaa suuruse krundi põlise rendilepinguga 99 aastaks. Samuti ehitas vabrik tööliste viimase soovil elamu, mis peale 25–30 aastalist vabrikus töötamist tööliste omandiks. ⁷ Tüüpelumaja oli väike palkhoone (algul suitsumaja ⁸), selles oli köök, suur (puhas) tuba, toa- ja köögi taga 1–2 kambrit ning iluliistudega veranda. Maja ühes otsas oli elamuga liidetud väljast sissekäiguga ja püstlaudadest kuur-abihoone.

⁵ O. Rimmelkoor, Kärdla. – Eesti arhitektuur 2. Peatoim Villem Raam. Tallinn: Valgus, 1996, lk 86.

⁶ T. Erilt, Kärdla linn. Linnaehituslik areng ja ettepanekud vanalinna kaitsetsooni moodustamiseks. Hiiumaa arhitektuurimälestised. Kd III. Tallinn, 1984, MKA, s A-1297, lk 19.

⁷ E. Vrager, Hiiumaa ja hiidlased: ülevaade saarest ja rahvast. Toronto, 1971, lk 74.

⁸ E. Mäsak, Uued osakultuurid: tööliskultuur. – Eesti rahvakultuur. Toim A. Viires, E. Vunder. Tallinn: Eesti Entsüklopeediakirjastus, 2008, lk 519.

Krundid olid rikkad kõrvalhoonete poolest, sageli paiknesid neil saun, võlviga maakelder, laut ja seakuut.⁹ Et töölisrahvast harjutada puhtusest ja ilust lugu pidama, pidi paruni soovil iga maja juures tingimata olema rohuaed (ill 4). Ühteaegu oli töölistele oma koha võimaldamine Kärddlasse, parun von Ungern- Sternbergi seatud tingimustel, tema taktika töölisrahva sidumiseks vabrikuga.¹⁰ Sel põhjusel on maju ka oskust ja jõudu mööda dekoreeritud, mis ei ole lihtsatele töölistmajadele mitte igal pool omane olnud. Näiteks Balti Puuvilla Ketramise ja Kudumise Vabriku (R. O. Von Knüpffer, 1899) töölisasulas plaaniti vaid tähtsamate isikute elamute dekoreerimist, eristamaks neid töölisbarakkidest.¹¹



3. Kalevivabriku töölised oma elumaja ees.



4. Rootsi tänav Kärddlas. Tagaplaanil kalevivabrik.

1913. aastaks oli Kärddlasse ehitatud 182 töölistmaja, kokku oli elamuid 231 ning vabrikuehitusi 24.¹² Kuigi ametlikult ei olnud tegemist veel alevikuga, edestas asula oma heakorraga teisi omataolisi ja selle eest tunnustati Kalevivabrikut mitmel korral Peterburis, Pariisis, Lièges, Londonis, Viinis ja Riias.¹³ Kärddla alevistaatusesse määramisega 1920. aastal kasvas nii eramuehituse kui ka ühiskondlike ehitiste hulk. Kui vanema Kärddla keskpunktiks oli vabrikuhuov, siis asula kasvades kujunes selleks Keskväljak.¹⁴ Viie tänava ristis oleva väljaku äärde kerkisid kauplusehoone (A. Väli, 1928) ja pritsumaja (1930). Viimane Kärddla kõrgeima hoonena määrab siiani ehitiste kõrguspiirangu (16 m). Väljak ühendati Uue tänavaga, kus jätkus avaliku tähtsusega hoonete püstitamine: kool (1930), apteegihoone

⁹ T. Pauska, Kärddla, hiidlaste linn. Tallinn: Eesti Raamat, 1988, lk 20.

¹⁰ Kärddla sünni päewilt. – Waba Maa, 23. IX 1932.

¹¹ M. Tuuder, Tallinna töölisasumid. Näiteid sajanditagusest kinnisvaraarendusest. – Tallinna puitarhitektuur. Toim L. Välja. Tallinn: Eesti Arhitektuurimuuseum, Tallinna Kultuuriväärtuste Amet, 2014, lk 194.

¹² T. Pauska, Kärddla, hiidlaste linn, lk 27.

¹³ M. Tilga, Kärddla linnaliku asustuse kujunemine. – Hiiumaa: Loodus, aeg, inimene. Peatoim Helgi Põllo. Kärddla: Hiiumaa Teabekapital, 2015, lk 817.

¹⁴ K. Põllo, Hiiumaa rahvapärane ehituskunst, lk 340.

(1935) ja laululava (N. Raag, 1936). Kuigi puidu eelistamine ehitusmaterjalina jätkus, tehti seda nüüd alevile kohaselt juba asjalikumas laadis ja ilma üleliigse dekoreerimiseta. Perifeerse linnana pääses Kärkla suurematest sõjapurustustest, küll aga hävis 1941. aastal siinse linnalise arengu käivitanud vabrikahoone ise. Järgnenud nõukogude okupatsioonial ajal jäid Kärkla tööliselamud valdavalt omanike endi kätte, riigile kuulunud hooned ja suuremad tööliselamud natsionaliseeriti. Paljud neist ehitati ümber väiksemateks korteriteks (sh Alevivalitsuse hoone, meistrite majad) ning nende haldamisega hakkas tegelema Kärkla Majavalitsus.¹⁵ Ümberehituste käigus sai kaduma palju puitdekoori elemente – näiteks on varikatuse lisamisega eemaldatud kogu saelõikeline puitpits Uus 12 viiluväljalt.¹⁶ Eraehituses vooderdati puithooned vahel silikaatkividega, lootes, et tekkiv õhkvahe annab energisäästu.¹⁷

Linna kerkisid kahekorruselised kivist korterelamud, mis Kärkla puhul moodustavad võrdlemisi ühtsed ja eraldisevad piirkonnad (Vabaduse tn, Rookopli ja Sireli tn, Heltermaa mnt) ega lõika läbi varasemat hoonestust, nagu juhtus mitmete teiste Eesti väikelinnadega.

¹⁵ Nt 1961. aastal oli Majavalitsusel elumajasid 68, elukortereid 240 ja elanikke neis 630. – Hiiumaa Kohaliku Majanduse Kombinaat. RA, ERA.R-2205.12.167.

¹⁶ 1930. aastal valminud haiglahoone puitpitsi ja ehispenni kasutus oli omas ajas suhteliselt hiline nähtus.

¹⁷ A. Veski, J. Veski, Korteri remont. Tallinn: Valgus, 1982, lk 126–127.

2. Hetkeolukorra kirjeldus

Kärdla ajaloolise miljöö moodustab võrdlemisi terviklikult säilinud töölisasum, selle hooned, hoovid ja tänavatevõrk. Kõige terviklikuma ja ajaloolisema hõnguga piirkondadeks võiks täna pidada kõrvalisi Paju ja Kopli tänavaid. Ülejäänud linnas olevad ajaloolise tähtsusega hooned paiknevad linnas pigem hajusalt, neist mitmed on tunnistatud kultuurimälestisteks.

Lisaks kaitse all olevate hoonete korrastamisele (pitsumaja 2013, ajalooline elamu Tiigi 21, apteegihooned, koolimaja, kirik) on täheldatav järjest kasvav muinsusteadlikkus ning entusiasm ka vanade vabrikuelamute tundlikul taastamisel. Siinkohal on headeks näideteks Paju 2, Pikk 12/14, Kraavi 7. Palju kohtab elamuid, mida on järjepidevalt heaperemehelikult hooldatud ja mis selle tõttu asumit ehk kõige enam väärivad. Sekka leidub ka üksikuid hooned, mis hoolitsevat kätt alles ootavad.

Tänapäeval on rõhk sadama piirkonna arendamisel, mere lähedusse on kerkinud uusi eramuid. Lähiajal linnapilti lõimunud uusehitised on Linnavalitsuse hoone Keskväljak 5 (A. Lunge, 2009), Kärdla sadamahoone (KAMP Arhitektid, 2015) ja Hiiumaa gümnaasiumihoone (ConArte OÜ, 2016).

Vabrikuasula tervikliku miljööd hoiavadki oma algilme säilitanud või hoolikalt taastatud hooned neile iseomaste detailidega, nagu tiheda ruudujaotusega aknad, tahveluksed, korstnapitsid, vooderdusviis ja -profileeringud, kaunilt kujundatud murispuude- ja sarikaotsad, viiluvälja laudise saelõikelised otsad ning räästapitsid.

3. Sammud Kärdla linnaehitusliku pärandi kaitsel

Eesti muinsuskaitse moodustamisega mindi kaasa ka Hiiumaal ning 1984. aastal koostas T. Hagelberg „Kärdla linna kujunemise ajalooline õiendi“, sellele järgnes T. Erilti „Kärdla linnaehituslik areng ja ettepanekud vanalinna kaitsetsooni moodustamiseks“. Erinevatel põhjustel ettepanekutest siiski kaugemale ei jõutud.

1995. aastal koostati Muinsuskaitseameti tellimusel „Kärdla linnatuumiku muinsuskaitseala algdokumentatsiooni“ OÜ Dagopeni poolt, mis jätkas T. Hagelbergi tööd. Vaatamata põhjalikule eeltööle muinsuskaitseala küll ei loodud, kuid töö andis väga hea ülevaate perioodi hetkeseisust, samuti said kaitse alla mitmed Kärdla kultuurilooliselt olulised hooned.

2008. aastal inventeerisid Kärkla vabrikuelamuid Tartu Kõrgema Kunstikooli tudengid, kelle tehtud fotomaterjalist oli palju abi ka käesoleva inventeerimisprojekti jaoks.

Vahepealsel ajal läks linn aga eluga edasi ja nii jõuti renoveerida-rekonstrueerida ka mitmed vabrikuasula hooned selliselt, et muinsuskaitseala loomise mõttest tuli edaspidi loobuda. 2000. aastal võeti linna arengukavas teemaks juba miljööala moodustamine. Praktilise väljundina järgnesid Jane Pärnamaa magistritöö „Kärkla linna miljööväärtuslik hoonestusala, väärtused ja kaitsetingimused“¹⁸ ning miljööala piiride määramine 2012. aasta Kärkla linna üldplaneeringuga. Üldplaneering määrab Kärkla linna miljööväärtusliku hoonestusala linna põhjaossa, Rookopli tänavast kuni Kärkla sadamani.

Kehtestatud üldplaneeringu üheks nõudeks miljööväärtusliku piirkonna sisse jääva hoone renoveerimise, rekonstrueerimise ja juurdeehituse puhul, on „arvestada olemasoleva vana, valdavalt puidust hoonestuse vormi ja fassaadikäsitlust. Olulised on fassaadide algupärased detailid: voodrilaudis, puitdekoor, akende-uste kujundus, trepid, räästalahendused, korstnapitsid jms.“¹⁹

Nõuet on kerge täita nende hoonete juures, millel algupärased detailid säilinud. Vastavate uuringute ja sellest tulenevalt täpsustava teemaplaneeringu puudumine jätab aga lahtiseks nende hoonete saatuse, mis aja jooksul on läbinud, kas totaalseid või osalisi muudatusi, mille puhul algupäraseid detaile pole säilinud või on keerulisem vahet teha originaalsetel ja hilisematel detailidel. Sellest tulenevalt on oluline olemasolevad väärtused kaardistada ja kujundada võimalikult selge arusaam sellest, millised on olnud einevate hoonetüüpide juurde kuulunud originaaldetailid.

Kohalik muinsuskaitseelts on oma kohuseks võtnud elanike teavitustöö Kärkla väärtusi tutvustavate teemaõhtute ja näitustega. Samuti teavikute publitseerimisega, mille näiteks võib tuua 2015. aastal ilmunud raamatu „Kärkla aknad“²⁰. Käesolev töö uurib piirkonnale omaseid profile ja puitdekoori rolli eesmärgiga koostada edaspidi inventeerimisjooniste põhjal kataloog säilinud puitdetailidest, et sellega kaasa aidata Kärkla aedlinliku miljöö hoidmisele ja taastamisele.

¹⁸ J. Pärnamaa, Kärkla linna miljööväärtuslik hoonestusala väärtused ja kaitsetingimused. Magistritöö, Eesti Kunstiakadeemia kunstikultuuri teaduskond, Tallinn, 2012. Käsikiri asub EKA raamatukogus.

¹⁹ Miljööväärtusliku hoonestusala ning kaitse- ja kasutustingimuste määramine. – Kärkla linna üldplaneering, 2012, lk 25, <http://avalik.amphora.ee/KARDLALV/document.aspx?id=28810> (vaadatud 4. I 2017).

²⁰ D. Lukas, Kärkla aknad. Kärkla: Hiiumaa Muinsuskaitse Selts, 2015.

2. PUITLAUDISE JA- DEKOORI LEVIK. KOHALIKUD OLUD, EESKUJUD JA TEHNOLOOGIAD

2.1 Puitmaterjali varumine

Looduslikest oludest tingituna on puit olnud Hiiumaal levinuim ehitusmaterjal, seda vaatamata üldisele kiviehitusmaterjalide propageerimisele. Puidust ehitamist soodustas ka selle kolm korda odavam hind võrreldes ehituskiviga.²¹ Eelistatuim ehituspuit oli mänd, mida vastavalt võimalustele püüti kasutada selliselt, et jämedamad ja vaigurikkamad saaksid seinte aluspalkideks. Puitu kuivatati aeglaselt, et see toimuks ühtlasemalt ja sellega seoses väheneksid tõmbepinged ning oht praguneda.²² Katuse ja välisseina voodriks sobib aga paremini kuusk, sest see tõrjub vett männi maltspuidust paremini, kahjustub aeglasemalt ja on kergem.²³

Metsatööd tehti põhiliselt talvel kui puud olid „surnud“ – toitainete liikumine puudes oli lakanud. Samuti oli talvel talutöid vähem ja talu meesperel aega metsatööd teha. Talve jooksul raiuti ja veeti metsast välja tarbe- ja põletuspuid kogu aastaks.²⁴

Hiiumaal peeti kvaliteetse puidu saamiseks parimaks raieajaks seda aega jaanuaris, mil kahaneva kuu viimane neljandik on nähtav. Palgipuu pidi langema põhja-idakaare suunas. Avamere poolsetes külates andis ehituspuidu hankimisel teatud lisa tormiga laevalastist merre uhutud laudade ja palkide – *aakriku* korjamine.²⁵

2.2 Ülevaade 20. sajandi alguses saarel tegutsenud saeveskitest

Puidu laudadeks lõikamine on tihedalt seotud veskite kasutuselevõtmega. Pioneeriks sellel alal oli hollandlased, kes 16. sajandi lõpul leiutasid esimese tuulejõul töötava veski. Kui käsitsi lauasaega 60 palgi laudadeks saagimine võttis aega 120 päeva, siis nüüd veskite abil vaid 4–5

²¹ E. Tohvri, Eesti puitasumite kujunemisest ja elamutüüpidest. – Eesti puitarhitektuur, toim Karin Hallas. Tallinn: Eesti Arhitektuurimuuseum, 1999, lk 85.

²² L. Jürgenson, Puidust kui ehitusmaterjalist: Tartu Tehnilise Rahvaulikooli avaloengu kokkuvõte. Tallinn, 1939, lk 5.

²³ J. Metslang, Vana maamaja: käsiraamat, Tallinn: Tammerraamat, 2012, lk 124.

²⁴ Sae kasutuselevõtmine metsatöös, <https://loodusegakoos.ee/puuri-uuri/metsanduse-ajalugu/sae-kasutuselevott> (vaadatud 7. IV 2017).

²⁵ K. Põllu, Hiiumaa rahvapärane ehitus, lk 64–65. (Vt ka H. Puss Hiiumaa talurahva elatusalad aastail 1890 – 1940. – Etnograafiamuuseumi aastaraamat XXVIII. Tallinn: Valgus, 1975, lk 88.)

päeva. Selline innovatiivne lahendus võimaldas hollandlastel oma kiirelt ja odavalt toodetud puulaevadega tõusta Euroopa tuntumateks meresõitjateks.²⁶ Järgmise sammuna tutvustasid nad 17. sajandil võimalust hoonete katmiseks voodrilaudadega.²⁷

Esimesed saeveskid Hiiumaal olid väikese tootlusega vesiveskid, mis rahuldasi peamiselt mõisate vajadusi hoonete ehitamisel ja remondil.²⁸ Vesiveskid olid Jausas, Lugusel ja Õngul.²⁹ Seoses kalevivabriku suureneva küttevajaduse ja metsamaterjali tõusuga ekspordi esiar artikliks³⁰ läks saeveskite töö üle aurujõul tootmiseks lokomobiilide abil. Selliseid töötas saarel erineva jõudlusega, vahemikus 8–24 hobujõudu. Edaspidi kasutati lokomobiile elektri tootmiseks.³¹ Saeveskeid töötas saarel 1920. aastatel korraga 10, 1930. aastate lõpuks oli neid järel 8.³² Enamasti olid saeveskite omanikeks või rentisid neid samad ettevõtjad, kes olenevalt otstarbekusest tegutsesid kord siin, kord seal. Saeveskite sisseseadmesse kuulusid saekaater laudade lõikamiseks, enamasti ka sindlipink ja hõõveldamismasin, harvemini mainitakse Eesti tööliste kinnitusühisuse küsimislehtedes servamismasinat ja liiprimasinat. Töötajaskond oli tavaliselt kuni 10-liikmeline, hooajatöö puhul tegutses korraga 2–3 töolist. Osa saekaatreid olid järelveetavad, mis käisid mööda mererandu, kuhu puitmaterjal oli kokku veetud, planku ja laudu saagimas.³³ Tõenäoliselt töötas selliselt ka vendade Tonbergide tööstus.³⁴

Suuremõisa ja Kõrgessaare mõisates, mis kuulusid sel perioodil ühele omanikule, valmistati Inglismaale ekspordiks saematerjali ja liipreid. 20. sajandi alguses tegutses Suuremõisa Hollandi tuuliku juures aurujõul jahu- ja saeveski, aastas saeti laudadeks keskmiselt 2000

²⁶ Forgotten History – windpowered sawmills, <https://calculating.wordpress.com/2012/06/06/forgotten-history-wind-powered-sawmills/> (vaadatud 23.V 2017).

²⁷ Timber Framing, https://en.wikipedia.org/wiki/Timber_framing (vaadatud 23.V 2017).

²⁸ A. Viires, Eesti rahvapärane puutööndus: ajalooline ülevaade. Tallinn: Ilo, 2006, lk 61.

²⁹ Hans Wachtmeistri vesiveski Õngul oli esimene teadaolev Hiiumaal, tegutsedes juba 1589. aastal. V. Kaskor, Tööstuslikud olud, lk 543.

³⁰ Kui 1913. aastal veeti Eestist metsa välja 1000 t, siis 1926. aastaks oli see kogus tõusnud 109 300. – Aeg Tallinna sadamas ja sadama ümber. Toim Einar Ellermaa, Tallinn: Ajakirjade Kirjastus AS, 2005, lk 140.

³¹ MTÜ Ajaloolised võtted. Hiiumaa varase elektrifitseerimise ajaloost, lk 27, http://www.ajaloolisedvotted.ee/elekter/Hiiumaa_varase_elektrifitseerimise_ajalugu.pdf, (vaadatud 27. IV 2017).

³² V. Kaskor, Tööstuslikud olud. – Hiiumaa. Loodus. Aeg. Inimene, lk 544.

³³ S. Pihel, Kõpu kanged naised. – Nad tegid toad tuule pääle, elud ilma ääre pääle...: lood Hiiumaa Kõpu poolsaare inimestest, paikadest, sündmustest ja isesugustest juhtumistest. Kärdda : Keskkonnainvesteeringute Keskus, 2002, lk 116.

³⁴ MTÜ Ajaloolised võtted. Hiiumaa varase elektrifitseerimise ajaloost, http://www.ajaloolisedvotted.ee/elekter/Hiiumaa_varase_elektrifitseerimise_ajalugu.pdf (vaadatud 27. IV 2017).

saepakku, neist 300–500 mõisa tarbeks.³⁵ 1928. aasta suvel tegutses Suuremõisas J. Tonberg. Töötati lokomobiili abil, väljas platsi peal 7 inimesega, saeti laudasid ja lõigati sindleid.³⁶

Eksportmaterjali valmistati ka Putkaste mõisas.³⁷ Mõisa vana lauasaagimiskoht oli Kaupsis, kuhu peale 1925. aasta põlengut lasi P. Chr. Velding rajada Kaupsi lauavabriku. 1929. aastal võttis siingi juhtimise üle Jaan Tonberg³⁸. Tööstus töötas auru jõul 24 hobujõuga lokomobiili abil. 1934. aastal kolis Tonbergi tööstus Käina,³⁹ kus saeveski oli tegutsenud juba 19. sajandi lõpus⁴⁰. Veldingu haldusalasse jäid aastaks veel Sülluste-Kõpu saeveski (1925) ja Õngu liipritehas (ill 4).⁴¹



5. Polekusse saeveski Kadernas.



6. Õngu liipritehase koormad laevale laadimist ootamas.

Kõrgessaares (Luidjal) tegeles ehitusmaterjalide valmistamisega 1924. aastast 10 töölisega Juhan Jürgenson & Co metsatööstus, mille plankudest, laudadest ja prussidest koosnevast toodangust osa läks ekspordiks. Sisseseade koosnes vertikaalsest laualõikamise saest ja rippuvast pendelsaest.⁴² Puust ja osaliselt kivist vabriku hooned põlesid sama aasta lõpul, kuid lauasaagimine Luidjal jätkus ka nõukogude ajal kuuludes Hiiumaa Kohaliku Majanduse Kombinaadile. 1961. aastaks oli saeveski omadega kahjumis, kurdeti iganenud, pidevat remonti vajavate saeraami ja lokomobiili üle. Kuigi ametlikult toodeti kõrgema sordi laudasid (0 ja I sort), kaebasid Kärkla mööblitiserid madala kvaliteediga materjali üle.⁴³

³⁵ Suuremõisa jahu- ja saeveski. Rahvusarhiiv (edaspidi RA), ERA.63.9.1475, I 12.

³⁶ Jaan Tonberg'i saeveski Hiiumaal. ERA.842.1.3654.

³⁷ V. Kaskor, Tööstuslikud olud. – Hiiumaa. Loodus, aeg, inimene, lk 544.

³⁸ Kaupsi saeveski krunt nr. 258. RA, ERA.63.12.2396, I 19–209.

³⁹ Vennad Tonberg'ide saeveski Hiiumaal, RA, ERA.842.1.3655, lk 3.

⁴⁰ „Peeter Reikmanni järgi juhatas Gustav Beckmann 19. sajandi lõpul Keinas lauasaagimise-, jahvatuse ja villakraasimise vabrikut (P. Reikmann, Mälestusi Kõpu mõisast. – Nad tegid toad tuule pääle, elud ilma ääre pääle..., lk 65).“

⁴¹ P. Velding'i Sülluste saeveski, Hiiumaal. RA, ERA.842.1.3974, I 11.

⁴² Metsatööstus ja saeveski Juhan Jürgenson ja Ko. Hiiumaal. RA, ERA.842.1.1381, I 1–2.

⁴³ Hiiumaa Kohaliku Majanduse Kombinaat. RA, ERA.R-2205.12.167, I 9.

Kärdlas töötas jahu- ja saeveski vabriku juures.⁴⁴ 1934. aastal alustas Kärdlas, Runspaki 2 (praegune Ümarmäe tänav) metsamaterjali saagimise, palkide pindmise ja laudade saagimisega Vendade Tonbergide saeveski.⁴⁵ Hiljem tegutses Kärdlas saeveski Vabaduse tänaval tootes laudasid Hiiumaa Kohaliku Majanduse Kombinaadi remondikontorile.⁴⁶

Saeveskid on olnud veel Partsis (saeraam 1930. aastatest)⁴⁷ ja Kadernas (Polekusse veski, 1925)⁴⁸. 1919. aastal ehitatud Jausa vesiveskigi läks peagi üle aurumasinale ja 1933. aastal muretseti lauamaterjali saagimiseks saekaater.⁴⁹



7. Saeraami paigaldamine Partsi veskisse (1931). 8. Õhukeste laudade lõikamine kaatersae abil.

Paralleelselt saekaatritega saeti laudu endiselt ka käsitsi, nagu kirjeldab Emmastest Valgu külast pärit Priidu Mets, kes saagis Hiiumaal laudu 15 aastat (1893–1908): „Suuremõisa krahvile ja Vaemla mõisale, samuti laevameestele, kes siin laevu ehtasid...“.⁵⁰ Püstvoodri laudasid saeti Hiiumaal kirjeldatud viisil külades veel 1960. aastatel.⁵¹ Käsitsi saagimisel lauasaega saadi ühest palgist tavaliselt ainult kaks lauda. Lauaservade „õigeks lükkamisel oli puuseppadel vastav hõövel – lüke.⁵² Laudade käsitsi saagimisel olid need nii laiad, kui palgist saadi, sest saagimine nõudis palju tööd ja ei olnud otstarbekas valmistada kitsaid laudu.

⁴⁴ E. Vrager, Hiiumaa ja hiidlased, lk 74.

⁴⁵ Vennad Tonberg'ide saeveski Hiiumaal. RA, ERA.842.1.3655.

⁴⁶ Hiiumaa Kohaliku Majanduse Kombinaat. RA, ERA.R-2205.12.167, l 9.

⁴⁷ Partsi veski, <http://veski.edicy.co/> (vaadatud 5. IV 2017).

⁴⁸ Hiiumaalt. – Maa Hääl: maarahva ajaleht, 8. III 1940.

⁴⁹ K. Põllo, Hiiumaa rahvapärane ehituskunst, lk 256.

⁵⁰ A. Viires, Eesti rahvapärane puutööndus, lk 63.

⁵¹ Vestlus Kabuna külaelanikega 30. IV 2017. Märkmed autori valduses.

⁵² A. Viires, Eesti rahvapärane puutööndus, lk 71.

Profiilid lauaservadesse valmistati käsitsi profiilihöövli abil, millele sai paigaldada erineva kujuga terasid (ill 10 ja 11). Tööstuslik tootmine tõi endaga kaasa kitsamad ja tasasema pinnaga välisvoodrilauad. Profiilide valmistamisel kasutati edaspidi freesipinki ja tänapäeval höövelmasinat, mille freesiterasid saab valmistada tellimuse järgi sobivas profiilis.⁵³ Kaasaegsete välisvoodrilaudade kasutusküljed on lintsaetud pinnaga, peensaetud või siledaks hööveldatud ja tagakülg jäme-hööveldatud. Laudade tagakülgedele tehakse pikisuunalised sooned, mis vähendavad puidu sisepingetest tekkivaid kujumuutusi. Voodrilaudade vastupidavuse suurendamiseks neid termotöödeldakse.⁵⁴



9. Stanley profiilihöövel nr 55 (toodeti 1899–1962). 10. Komplekt teradega peenemate profiilide valmistamiseks.

2.3 Laudise kasutuselevõtt

Vanimaks hoonete vooderdusviisiks peetakse nende katmist püstlaudisega, mis tänu odavalt kätte saadud materjalile ja innovatiivsete tuulejõul töötavatele saeveskitele hakkas 17. sajandil levima Hollandis.⁵⁵ Enne seda lõigati laudasid käsitsi lauasaega.

Hiiumaa külades jätkus pikalt rehemajade ehitamise traditsioon ja hoonete laudisega katmise komme kippus visalt juurduma. Maainimese praktiline meel kasutas ära materjali, mis kusagilt üle oli jäänud ja oma funktsiooni enam ei täitnud. Nii on teada näiteks paargu viiluvälja katmisest vanade paadilaudadega⁵⁶ (ill 11).

⁵³ A. Muts, Laudise ja vajekarniiside profiilid Kalamaja hoonetel, lk 14–15.

⁵⁴ Välisvoodrilauad, <https://puumarket.ee/tooteinfo/puitmaterjalid/valisvoodrilauad/> (vaadatud 16.V 2017).

⁵⁵ Timber Framing https://en.wikipedia.org/wiki/Timber_framing, (vaadatud 23.V 2017).

⁵⁶ Paate on taaskasutatud paargute ehitamiseks ka mujal eestirootslaste aladel, sellest on oma magistritöös kirjutanud E. Sova. – Eestirootslaste ajalooline asustus, selle struktuur ja arhitektuur Noarootsi vallas. Magistritöö, Eesti Kunstiakadeemia kunstikultuuri teaduskond, Tallinn, 2002. Käsikiri asub EKA raamatukogus.

Vanimateks laudadega vooderdatud ehitisteks võib Hiiumaal arvata abimõisate hooneid. Kärldlas on need lisaks mõisale olnud tõenäoliselt kalevivabriku tähtsamatele tööliste kuulunud elamud Vabrikuväljaku ääres.

Puitlaudise ja -dekoori esinemisest siin varem asunud hiurootslaste elamutel pole teada.⁵⁷

Seoses linnalise elu ja puidutööstuse arenguga, samuti naelte kasutuselevõttuga 19. sajandi lõpus, hakkas üha enam levima tööstuslike laudade kasutus. Põhjused, miks puitseinte vooderdamine levis, on nii esteetilised kui praktilised. Kõigepealt aitas laudis maja soojema ja tuulekindlamana hoida, samal ajal kattis palkidesse tekkivaid pragusid ja kokkuvõttes pikendas hoone eluiga.



11. Õmblusjälgedega paadilauad paargu viiluväljal.



12. Nurgalauad ehk nn topeltnurgad Vabaduse 44 (1858).

Kärldlale oli iseloomulik ristpalkmajade ehitamine, mis on kõige lihtsam ja tugevam seinakonstruktsioon. Seina ehitus on äratuntav ka elamu välisilmes, kus nurgaseotised on kaetud (tihti profileeritud) püstlaudadega (ill 12), tekitades nn topeltnurgad. Ajalooliselt on sellist võtet, kus ristnurkade üleulatuvad otsad ehk nurgapähikud maskeeriti nurgasammasteks, peetud väärtuslike majade puhul lausa taotluslikuks – need pidid mõisates ja linnades imiteerima kivimaju.⁵⁸ Hiljem hakati kasutama puhasnurka, mis oli algusest peale mõeldud laudise alla.⁵⁹

Vanimaks hoonete vooderdusviisiks peetakse nende katmist püstlaudisega, mis tänu odavalt kätte saadud materjalile ja innovatiivsete tuulejõul töötavatele saeveskitele hakkas 17. sajandil levima Hollandis.⁶⁰ Soomes peetakse vanimaks vooderdusviisiks sulundiga püstlaudist, mille

⁵⁷ Olid teadaolevalt lihtsad palkmajad. – Vestlus Dan Lukasega, IX 2016. Märkmed autori valduses.

⁵⁸ P. Kaila, Majatohter IV. Tallinn: Viplala, 1999, lk 65–67.

⁵⁹ Vestlus Leele Väljaga, 19. V 2017. Märkmed autori valduses.

⁶⁰ Timber Framing, https://en.wikipedia.org/wiki/Timber_framing (vaadatud 23. V 2017).

ühenduskohti hakati hiljem katma kitsa liistuga – nii sündis 18. sajandi lõpus katteliistuga vooderdus. Alguses olid katteliistu servad kaunistatud profiiliga.⁶¹ Kärldas on selliste peenete profiilide näideteks Pikk 12 (1870), Pikk 3 (1917) ja Aia 10 (1912) elamud.

Komme vooderdada puitmaju laia rõhtvoodriga võis tulla Venemaa kaudu, kus selliselt püüti jäljendada kivimaju. Pöörde puitehitusse tõi 1850. aastatel levinud Šveitsi stiil, mis rõhutas materjalieheduse printsiipi sh rohket saelõikedekoori kasutamist, mida puit võimaldab.⁶² Kärldla elamute puhul püsib tsaariajal eelistatud rõhtlaua kõrval jõudsasti ka skandinaaviapärase püstlaua kasutus. Sageli on neid ka kombineeritud, kusjuures Kärldale on iseloomulik püstvooderdus fassaadi põhiosas ja rõhtlaudise kasutus selle allosas, sokli ja akende vahel (ill 13). Üleminekut ühelt laudiselt teisele markeerib veelaud. Samal ajal levis teistes Eestimaa linnades valdavalt vastupidine laudise jaotusviis: põhiosas rõhtlaud ning akna ja sokli vahel püstvooder. Kuigi maachituses propageerisid 1930. aastatel katteliistuga püstvoodri kasutust (tuntud ka kui asunikulaudis) meie oma arhitektid A. Volber ja E. Velbri, siis üldiselt see komme linnades suuremat kasutust ei leidnud.



13. Vooderdusviis töölistmajal (Kõrgessaare mnt 6, 1884). 14. Palkide vahetamisel eemaldatav püstvahevöö (Uus 3, 1935).

Püstlaudist peetakse rõhtpalkseina vooderdamisel praktilisemaks, kuid rõhtlaudise kasuks räägib selle vastupidavus, kuna allavoolav vesi koormab iga lauda vaid hetke. Püstlaudise puhul on kriitilised kohad laudade alumised servad ja nende proteesimine, sest puidu veemavuse tõttu hakkavad need kergesti vettima. Kui allosa katta rõhtsuunalise lauaga, on see kergesti tervikuna uuendatav.⁶³

Laudise profiilidel ja kalletel oli oma funktsioon täita lisaks kaunistamisele ka vihmavee konstruktsioonidest eemale juhtimisel.

⁶¹ P. Kaila, Majatohter IV, lk 65–67.

⁶² Sealsamas, lk 69–72.

⁶³ Sealsamas, lk 69.

Voodrilaudade seinapanekul osati jälgida, et ilmastikule vastupidavam lülipuiduosa jääks väljapoole, sest nii hoiti ära laudade kõmmeldumist ja praod vajusid paremini kinni. Püstlaudise puhul jälgis hea meister, et ladvaots jääks allapoole, tüvi ülespoole.⁶⁴ Vanad voodrilauad olid ka võrdlemisi paksud, klassikaline lauapaksus oli 1 toll. Mida paksem on voodrilaud, seda paremini peab see vastu õhuniiskusele ja nii väheneb ka hoone hooldusvajadus. Värvitava puitvoodri niiskussisaldus tohib sõltuvalt värvitüübist olla 15 – 18%.⁶⁵

Voodrilaudasid on traditsiooniliselt värvitud õlivärviga, kuid saartel on värnitsa asemel kasutatud ka tugevasti läbi keedetud hülgerasva. Sel puhul kuivas värv küll aeglaselt, kuid oli väga vastupidav välisniiskusele. 20. sajandi alguses vooderdati ning värviti seinu juba päris tihti.⁶⁶

Välisvoodri paigaldamisel jäetakse selle taha 15–25 mm laiune, alt ülesse avatud tuulutava vahe, et õhk pääseks sokli juurest välisvoodri alla ning ülalt uuesti välja.⁶⁷

2.4 Puitdekoori levik

19. sajandi keskel, kui levima hakkasid erinevad puidust lähtuvad historitsistlikud stiilid (Šveitsi stiil, vene rahvusromantiline stiil) tõusis puitmaja omaette väärtuseks. Historitsistliku puitarhitektuuri õitsenguajaks Eestis jääb 19. sajandi lõpp – 20. sajandi algus. Kõige selgemini (esimesena) väljendusid historitsismi ideed raudteearhitektuuris, puitpitsvilladel ja tööliselamutel. Lääne-Euroopast jõudsid meieni kujundusvõtted eeskujualbumite kaudu, mis esitlesid laia amplituud mitmesuguseid pitsimustreid (Holzbaustil, Baranovski jt) (ill 15). Sageli esineb Eestis hoonetel aga nende lihtsustatud võtteid (ill 16).⁶⁸

Et hiidlased olid tulenevalt saare piiratud võimalustest osavad töömehed mitmel alal, eriti puutöö alal kirjutavad nii A. Hupel kui A. Viires. Katsetades erinevate võimalustega, mida pakkusid uute tööriistadena kasutusele tulnud saed, oli võimalik eksponeerida puidu potentsiaali ühes meisterlike käsitööoskustega.⁶⁹

⁶⁴ P. Kaila, Majatohter III. Tallinn: Viplala, 1999, lk 65–67.

⁶⁵ Välisvoodrilauad, <https://puumarket.ee/tooteinfo/puitmaterjalid/valisvoodrilauad/> (vaadatud 16.V 2017)

⁶⁶ K. Tihase, Eesti talurahvaarhitektuur. Tallinn: Tallinna Tehnikaülikooli Kirjastus, 2007, lk 57–61.

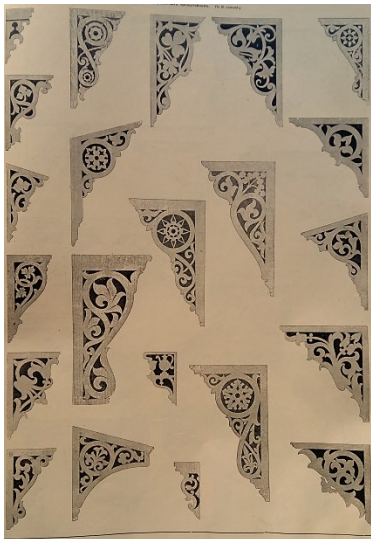
⁶⁷ T. Elvisto, R. Pere, Kodu vanas majas. Säätva renoveerimise põhitõed. Tallinn: AS Ajakirjade Kirjastus, 2006, lk 63.

⁶⁸ L. Lauer, Dekoori loomise eeskujud ja tüpologia eesti historitsistlikus puitarhitektuuris. Magistritöö, Eesti Kunstiakadeemia kunstikultuuri teaduskond, Tallinn, 2009, lk 20.

⁶⁹ Karin Hallas, Puitarhitektuur stiiliajaloo kandjana, lk 22.

Viilkatuste levikuga hakati viiluväljade kaunistamiseks kasutama püstlaudu, mille alaosa kujundati saelõikeliselt, räästad palistati puitpitsiga. Üha enam pöörati tähelepanu ka kandva funktsiooniga detailide saelõikelistele kaunistustele, nagu murispuu otsad ja sarikakannad. Levisid klassikalised profiilid, mida kombineeriti kumerate vöötide ja nõgusate rihvidega. Kasutati ka kant- ja kaldfaase.⁷⁰

1956. aastal välja antud käsiraamatus Ehituslaudsepatööd jaotati puitnikerdus kolmeks liigiks: kontuurseks, läbivaks ja reljeefseks nikerduseks. Kontuurset ja läbivat nikerdust teostatakse peamiselt väljasaagimise teel, milleks kasutatakse lihtsaid kitsaid käsi- ja jõhvsaage.⁷¹ Läbivaks nikerduseks, erilise kujuga aukude lõikamiseks (toobri kõrvaugud, võtmeaugud jms) ja muuks ümarsaagimiseks kasutati lihtrahva hulgas kõige varem väikesaage – spetsiaalset uurdesaagi ja noakujulist kitsa lehega ora- ehk tikksaagi. Kõigepealt puuriti oherdiga auk ette ja seejärel loodi kujundeid neid saega ühendades.⁷² Väljasaetud mustri servadele anti peitliga kalle väljapoole, et vihmavesi ei valguks sissepoole ega jääks servadele seisma. Nikerduseks sobilik puit on sirgekiuline okste ja mädanikuvaba, milleks kõige paremini sobivad küpressi-, pirni-, pähkli-, õuna-, seedri- ja punanepuu.⁷³



15. Ehisnooli motiive eeskujualbumis. 16. Kärkla postimaja 1911.

Kärkla tööliselamuid kaunistati tagasihoidlikult saelõikeliste viilulaudade, räästapitsi ja faasitud nurgalaudadega. Viiluvälja ilmestab sageli klassikaline kuuese või rombikujulise ruudujaotusega pööninguaken ja väiksemad rombikujulised aknad servades, mille üheks

⁷⁰ J. Metslang, Katuseraamat, Tallinn: Tammerraamat, 2016, lk 27.

⁷¹ A. S. Ardanski, Ehituslaudsepatööd. Tallinn: Eesti Riiklik Kirjastus, 1956, lk 210.

⁷² A. Viires, Eesti rahvapärane puutööndus, lk 58.

⁷³ A. S. Ardanski, Ehituslaudsepatööd. Tallinn: Eesti Riiklik Kirjastus, 1956, lk 210.

meisterlikuma tiseritöö näiteks on Valli 4 elamu.⁷⁴ Dekoor on seda lopsakam, mida esinduslikum on hoone funktsioon. Oskuslikult ja heade proportsioonidega on olnud viimistletud Uus 12 1930. aastal valminud ambulatooriumihoone viiluväljad (ill 17). Siin oli lisaks peenelõikelisele viilulaua kujundusele eksponeeritud ka rippviil faasitud laudade, ehispenni ja üle harja kõrguva vardaga. Pikk 8 (endine Balli pagariäri, 1940) tänavapoolset viilu on rõhutatud ehispenni ja rippkonsooli abil.



17. Kärkla vana haiglahoone Uus 12.

Harvemini on siin esinenud sambaid ja verandapiirdeid (ill 18) ning säilinud pole neid pea üldse.

Hiiumaal on puitechitusel levinuim katusevorm, mille puhul kogu raskus toetub sarikate kaudu hoone ülemisele palgikorrale ehk murispuule.⁷⁵ Sarikate alumised otsad, nn kabjad või kannad⁷⁶, ulatusid räästa laiuselt üle murispuu väljapoole ning need profileeriti tavaliselt lihtsate lõigetega. Nende ühtemoodi väljalõikamiseks kasutati šabloone.⁷⁷

Muutused sarikakandadega leidsid aset, kui ümarpuu asemel hakati kasutama saekaatri servatud prusse. Kanna alaosa lähtus kahe voluudiga motiivist. Kanna ots võis saada voluudiliku ümarjoone või mõne faasiga kantis lõpetuse.⁷⁸

⁷⁴ Valli 4 majaomanike sõnul ehtasid maja kaks venda, kellest üks oli tisler ja teine sepp (vestlus Valli 4 majaomanikega VII 2016. Märkmed autori valduses).

⁷⁵ K. Põllu, Hiiumaa rahvapärane ehituskunst, lk 67.

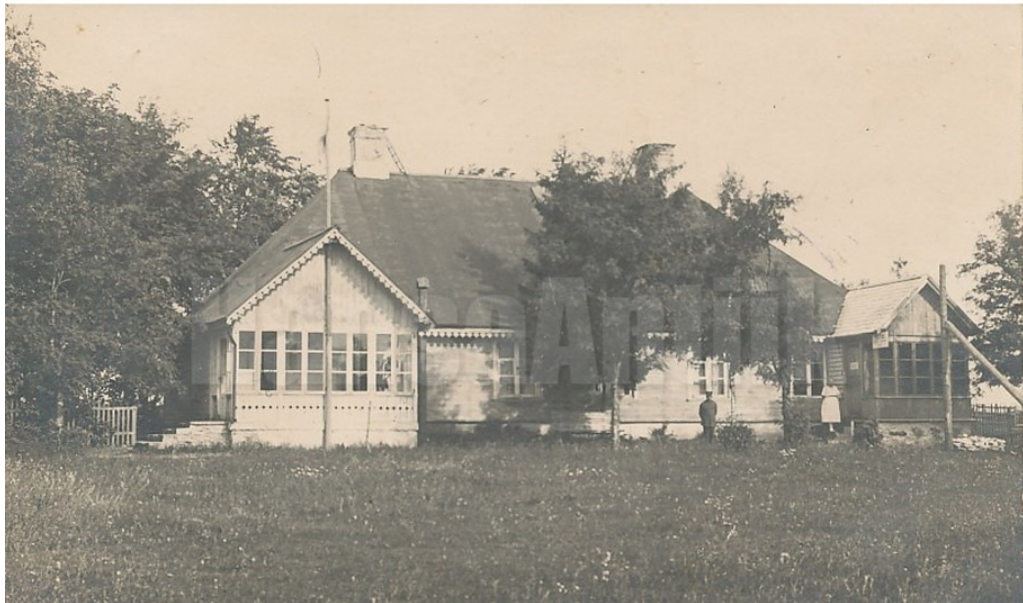
⁷⁶ J. Metslangi termin – J. Metslang, Katuseraamat, lk 24.

⁷⁷ K. Tihase, Eesti talurahva arhitektuur, lk 68.

⁷⁸ J. Metslang, Katuseraamat, lk 27.



18. Kopli tänav. Foto on tehtud enne 1915. aastat.



19. Räästapits ja sisselõigetega dekoratiivne laudis vana politseimaja Uus 22 hoonel.

3. TÖÖ METOODIKA

3.1 Varasemad uuringud

Varasemalt on Eestis ajalooliste voodrilaudade süstemaatilise uurimise ja tüpologiseerimisega tegeldud väga vähe.⁷⁹ Vaid Tallinnas on aastate eest tehtud ülesmõõdistamisi ja fassaadijooniseid, mille tulemused on kantud andmebaasi.⁸⁰ Erandiks on siinkohal A. Mutsi bakalaureusetöö Kalamaja laudise ja vahekarniiside profiilidest, mis käsitleb põhjalikult ka nende valmistamise tehnoloogiaid ja selleks vajaminevaid seadmeid. Põhjaliku ülevaate Eestis levinud puitdekoorigest on koostanud Liisi Lauer oma magistritöös. Käesolev töö tahab keskenduda peamiselt Hiiumaal levinud eripäradele, tuginedes olemasolevatele publikatsioonidele (Viires, Põllo, Põllu) ja arhiivides leiduvatele materjalidele ning kõrvutades neid ainsa olemasoleva uurimusega, millele eelpool viidatud.

3.2 Inventeerimine ja selle meetodid

Ettepanekuga Kärkla välislaudise ja puitdekoori inventeerimiseks pöördus autori poole Hiiumaa Muinsuskaitse Selts. Inventeerimist viisin läbi 2016. aasta suvekuudel (juuni kuni august). Inventeerimisala määramisel tuginesin 2008–2009 Tartu Kõrgema Kunstikooli tudengite poolt koostatud inventeerimiskaustadele. Töö pidi sisaldama erineva loomuga puitosade inventeerimist, nagu laudis, murispuude, räästapärline ja sarikate otsad, viilulaudade profileeritud otsad, räästapits jm võimalik dekoor. Kõige tõhusamaks meetodiks osutus kohapealne võimalikult rohke info kogumine ja visandamine. Alustasin materjali läbitöötamist tänavate kaupa. Valdavalt inventeeriti miljööala sisse jäävaid vabrikuelamuid, ehitusajaga 19. sajandi keskpaik, kuni 1930 aastate lõpp. Parema ülevaate saamiseks ja võrdluse mõttes ka hilisemaid, miljööalast väljapoole jäävaid elu- või avalikke hooned (väljavõte Maaameti kaardist Lisas 1). Veendudes, et varasemalt inventeeritud profiilid ja puitdekoor on tänaseni säilinud (mitmel juhul ka taastatud), pildistasin hoonest üld- ja detailivaated. Järgnes visandamine või jäljendi tegemine, mõõtmine ning nende joonistele kandmine, jõudumööda üles märkides ka majaomanike ütlusi maja ajaloo või suuremate ümberehitustööde kohta. Laudiseprofiili puhul püüdsin leida kohta, kus see oleks kõige paremini nähtav, enamasti võimaldas seda piirdelaudade puudumine. Edaspidi korduma

⁷⁹ Vestlused Monica Vestmanniga, Ülla Parasega (17 V 2017). Märkmed autori valduses.

⁸⁰ Vestlus Erja-Liina Raidmaga, 17. V 2017. Märkmed autori valduses.

hakkavate profiilide puhul sai juba määrata tüübi, vastavate mõõtudega. Võimalusel tein märkmed ka sulunditüübi kohta. Keerukama saelõikelise pitsi puhul tuli võtta jäljend, kuhu sai lisatud läbimõõdud. Lihtsamad visandasin paberile koos mõõtudega, kuigi tõenäoliselt hõlbustanuks tööd oluliselt ka siin jäljendite võtmine.

Kokku on Kärđlas inventeeritud 110 hoonet, nende seast:

- Säilinud algupärast laudist tuvastati 91 korral, neist omakorda mõõdistati 37 profiili;
- Säilinud sarikakannad 44. hoonel, neist 8 mõõdistatud;
- Säilinud murispuude ja räästapärline konsoolid 63. hoonel, neist 9 mõõdistatud;
- Viilulaudade saelõikelised otsad 44. korral, neist 19 mõõdistatud;
- Räästapits 6. hoonel, neist 4 mõõdistatud;
- Aknasandrikud 2. hoonel, neist 3 mõõdistatud.

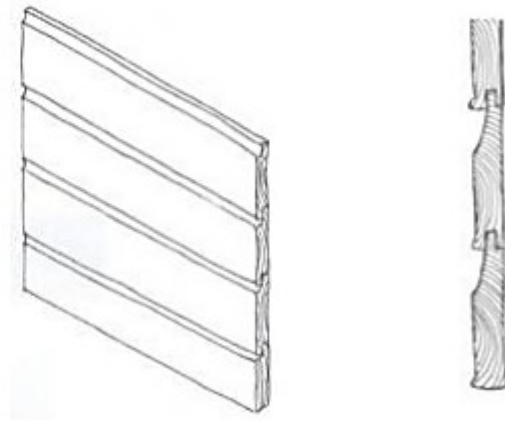
Välitöödel kogutud andmete süstematiseerimisel on kasutatud ülevaatlikku inventeerimistabelit (lisa 3). Visandite põhjal valmisid tehnilised joonised, mis võiksid vajadusel aluseks olla puitlaudise ja ehisedetailide restaureerimisel ja taastamisel (lisa 2).

Rõõmustav on nentida, et Kärđla majad on heaperemehelikult hooldatud, omanikud on neile kuuluvatest väärtustest teadlikud ja jagavad meelsasti majalugusid. Kahjuks ei paku sedasorti ideaalilähedane seisund aga väga palju võimalusi vajalike üldistuste tegemiseks, näiteks sulunditüübi osas ja kogutud infokildude põhjal saab vaid tõdeda, et Kärđlas on läbi aegade kasutusel olnud nii pool- (kohatud 11. korral) kui ka täispunnlaudu (kohatud 5. korral).

3.3 Voodrilaudade tüpoloogia

Kärđla puhul on esindatud mõlemad traditsioonilised laudisetüübid: rõhtlaudis ja püstlaudis. Rõhtlaudis on horisontaalselt seinaga paigaldatud laudis, mille puhul saab eristada sulundlaudist (pool- ja täispunnlaudis), ülekattelaudist ja sindellaudist (pole kohatud). Püstlaudise puhul on laudad seinaga paigaldatud vertikaalselt külge- külje kõrval (vahel ka sulundiga), katteliistuga (asuniku laudis) või üksteise peale asetatuna (Poola laudis e kaaslaudis e pealistiklaudis).⁸¹ Viimase kohta on käesolevas töös eelistatud terminit pealistiklaudis, kuna see kirjeldab kõige paremini laudise paigaldamisviisi.

⁸¹ M. Loit, Puitmaja välislaudis. – Kultuurimälestise omaniku käsiraamat: restaureerimise infovoldikud. toim K. Matteus, R. Pau, M. Loit. Tallinn : Muinsuskaitseamet, 2013.



Joonis 1. Poolpunnlaud (vasakul) ja täispunnlaud.

Allpool kirjeldame kohatud rõht- ja püstlaudise tüüpe eraldi koos neile iseloomulike tunnustega. 1:1 joonised profiilitüüpidest (lisa 2).

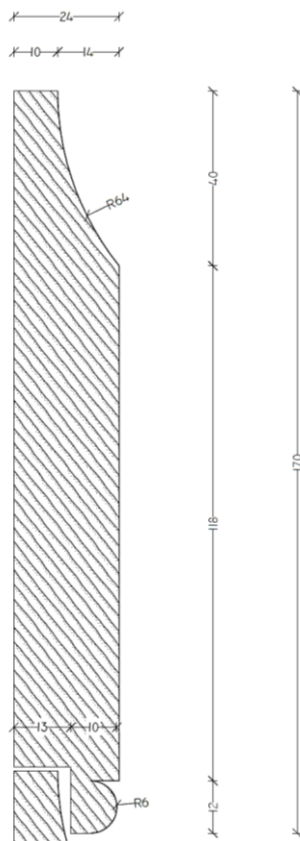
Rõhtlaudis

Töös on analüüsitud rõhtlaudist, mida profileeringu alusel saab eristada 3 põhilist tüüpi. Profileeringud erinevad üksteisest kuju, asukoha ja sisselõigete ning neile antud kallete poolest. Kahe puhul saab omakorda eristada nn alatüüpi, mis on oma põhitüübile väga ligilähedane, kuid eristub ühe sisselõike (tüüp 1.1) või teistsuguse allserva poolest (tüüp 3.1). Eraldi tüübina käsitletakse harva kohatud sulundita profiile (nn Vabrikuväljaku tüüp ja kattelaudis).

Laudis on tüpologiseeritud vastavalt esinemissagedusele ehk tüüp 1 on kõige enam esinev, tüüp 2 esinemissageduselt järgmine jne. Seejuures on tüüp 5, kui profileerimata ja uuem (nõukogudeaegne) laud, vaatamata oma laialdasele kasutusele, arvestuses viimane.

Tüüp 1

Enamlevinud laudisetüüp Kärddlas, mida tuvastati 34. korral. Kohatud hoonetel, mille ehitusaeg jääb kogu töös vaadeldud aja sisse. Laugjalt nõgusa ülaserva või „kaelaga“,⁸² laua laius varieerub 139.. 208 mm. Selle allosa iseloomustab kerge sisselõige 90° nurga all, 10 mm kõrgusel enne allosa ümarat lõpetust. Esineb nii poolpunni kui ka täispunnlaudist. Erandi võiksid siin moodustada Uue tänava ühiskondlike hoonete laudised (20. sajandi alguse politseimaja, alevivalitsus, haiglahoone), laiusega vähemalt 175 mm. Siin on lauaserva ülemine nõgusus suhteliselt lühike ja järsk, alumise profiili sisselõige aga vaevumärgatavam ja ümar lõpetus kitsam.



Joonis 2. Tüüp 1 profiil.

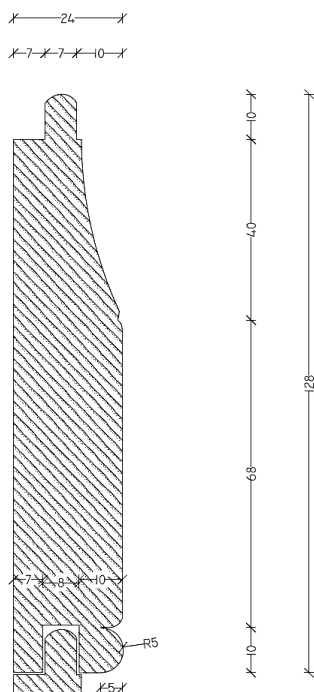


20. Tüüp 1 Väike- Aia 2 (1896) otsafassaadil.

⁸² Voodrilaua sulundiks üleminev nõgusus ülaservas.

Tüüp 1.1

Tüüp 1. soonega variatsioon, mille nõgususe lõpetab madal sisselõige tekitades luigekaela meenutava profiili. Allserv samuti ümara lõpetusega, kuid seda rõhutab lai ja madal sisselõige. Muus osas sarnaneb eelmise tüübiga. Kohatud kümnel korral, terviklikult on säilinud 1900–1936 valminud hoonetel. Uus 8 laudasid, mille kogu profiil oli hästi jälgitav, iseloomustas lisaks kaelal olev kergelt eenduv soon ja ülemise laua toetumine sellele. Tegemist on kitsa lauaga (115...150 mm), ühe erandiga Uus 8 hoovipoolsel fassaadil, kus laudade laiuks oli 166 mm.



Joonis 3. Tüüp 1.1 profiil.

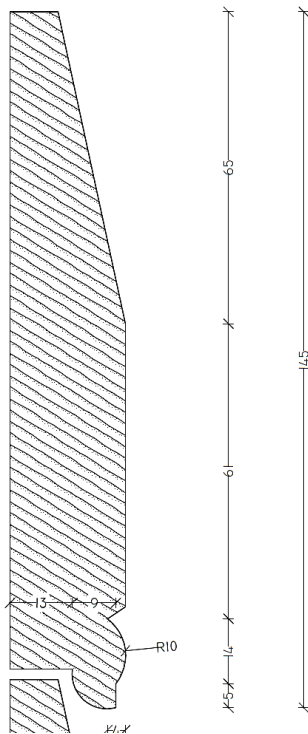


21. Tüüp 1.1 voodrilaud Uus 8 (1928) fassaadil.

Tüüp 2

Esindatud 21. tööliselamul, mille ehitusaeg jääb vahemikku 19. sajandi keskpaigast 20. sajandi alguseni. Laua enimkohatud laiuks on 145..175 mm. Pika, kaldu lõigatud kaelaga, mil puudub nõgusus. Poolpunnlaud, mille alumine serv on rohkelt profileeritud. See algab sisselõikega 45° kraadise nurga all, teeb kerge kumeruse ning jätkub sirge lõpetusega täisnurga all. Vaatluse käigus on tuvastatud vaid 1 erand, mis on keskse soonega profiili keskel (Aia 3).

24
10 14



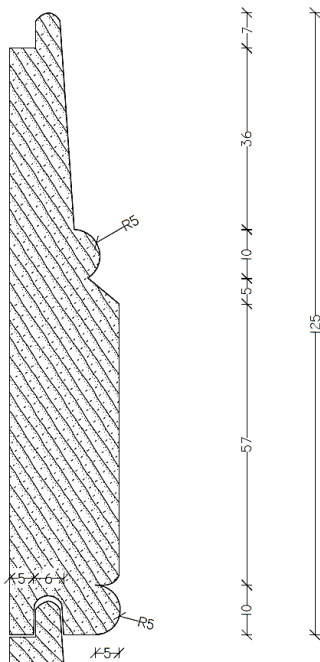
Joonis 4. Tüüp 2 profil.

22. Tüüp 2 voodrilaud Sadama 5 (1895) fassaadil.

Tüüp 3

Tuvastatud kaheksal korral. Sirge või kergelt laugja kaelaga, enamasti kitsam lauatüüp (125.. 150 mm). Omapärane on kaela lõppemine eenduva ümarprofiiliga, mida jätkab kaldnurgaga sisselõige. Laua allservas tagasihoidlik soon või sisselõige ja kumer lõpetus, nagu tüüp 1 puhul. Laudiseprofiil on kasutusel paralleelselt tüüp 2 laudadega, 19. sajandi lõpust kuni 1919. aastani valminud elamutel.

× 22 ×
× 5 × 5 × 8 × 4 ×



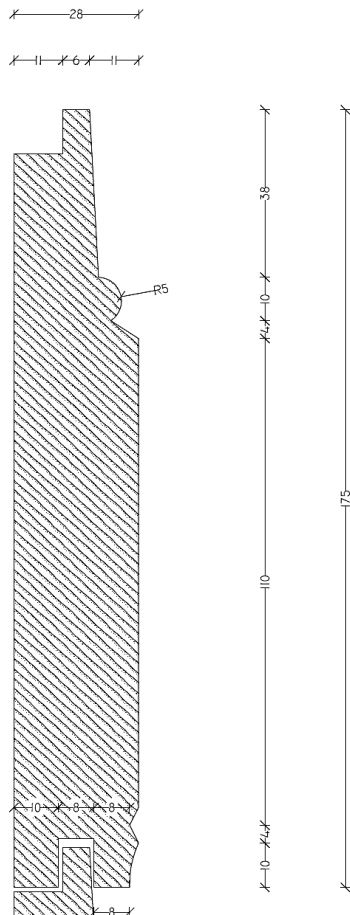
Joonis 5. Tüüp 3 profiil.



23. Tüüp 4 voodrilaud Rootsi 4 (1892) fassaadil.

Tüüp 3.1

Kohatud neljal korral. Kaela lõpetava kumerusega, nagu tüüp 3, kuid allosa profileerib nüüd laiem ja sügavam sisselõige, kumerjoon ning seda jätkav sirge täisnurgaga lõpetus, nagu ka ülalpool kirjeldatud tüüp 2 puhul. 1920. aastatel levinud laudiseprofiil.



Joonis 6. Tüüp 3.1 profiil.



24. Tüüp 3.1 Mere 4 (1923) fassaadil.

Tüüp 4

Omaette tüüp on Vabrikuväljak 2 tollipaksused, laiad, sepanaeltega kinnitatud voodrilauad, mil puudub sulund. Laudu ilmestab kahe soonega profiil allservas. Vabrikuväljak 4 ja 6 hoonetel ei ole nurgalaudade tõttu sulunditüüpi näha. Laudade välise profiili järgi võib siiski oletada, et tegemist on samatüübilise laudisega. Sarnase laiuse ja profileeringuga voodrilaudasid kohtab ka Tiigi 26 (1865) elamul.



25. Tüüp 4 voodrilaud Vabrikuväljak 2 (1850) fassaadinurgal.

Tüüp 5

Lauge kaelaga profileerimata kitsas laud, kumera allservaga. Puuduvad sisselõiked ja ümarprofiilid. Laudist esineb Kärddlas enam kui inventeeritud.



26. Tüüp 5 voodrilaud Kõrgessaare mnt 37 (1912) fassaadil.

Püstlaudis

Pealistiklaudis

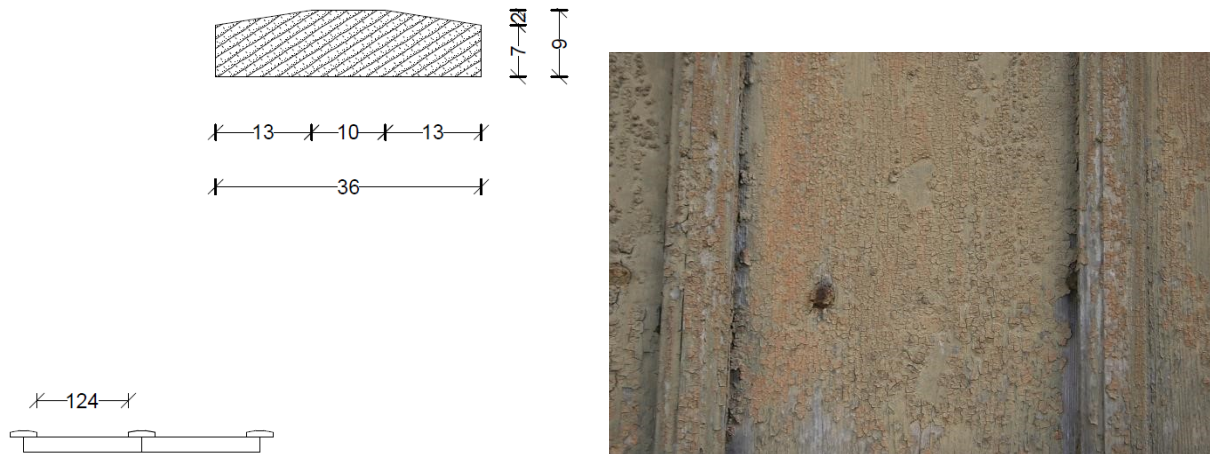
Püstlaudistest on kõige sagedasem pealistiklaudise kasutus, kokku 27. korral. Pealistiklaua keskmine laius on 165–205 mm, paksus 19–26 mm. Seejuures on pealmised laudade keskm vahe on 102 mm. Vaid kahel hoonel olid laud paigutatud ilma ülekatteta külj- külje kõrvale.



Joonis 7. Profileeritud pealistiklaud ja selle paigaldamise viis. 27. Pealistiklaudis Sadama 12 elamul (enne 1922).

Katteliistuga laudis

Laudisetüüp, kus külj- külje kõrvale paiknevate laudade vahelise pilu peale on paigutatud kitsas liist, mõõtudega 13x40 mm. Ajaloolist katteliistuga laudist inventeeriti vaid kaheksal korral, neist viiel korral on katteliist profileeritud.



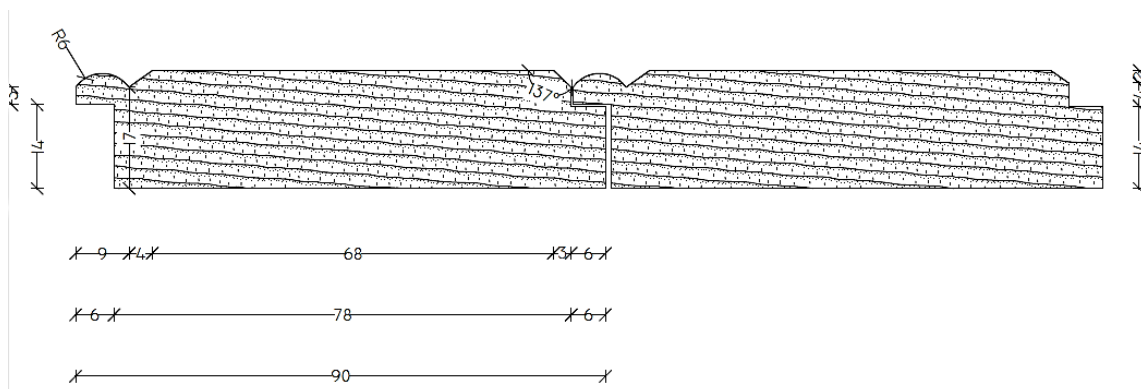
Joonis 8. Püstlaudise profileeritud katteliist ja selle paigaldamise viis. 28. Katteliistuga püstlaudis Pikk 3 (enne 1922).

Eritüübilised voodrilauad (sulundlauad)⁸³

Kitsamad välisvoodrilaua tüübid, mis jagunesid kitsamaks ja laiemaks lauaks. Seejuures on 1. tüübi alla loetud ka väiksemate profiili variatsioonidega lauad, mis on valdavalt kasutusel 20. sajandi alguses dekoratiivsete püstlaudadena vahevöödel ning verandadel. Üksikutel juhtudel kohtab allpool kirjeldatud profiilidega sulunditüpe viiluvälja laiematel laudadel.

Tüüp 1. Inventeeritud 9. korral. Esineb nii kumeruse kui lihtsalt faasiga servas ja on kasutatud verandadel ja püstvahevöödel. Pikk 3 elamul on verandaviilul lauatuüp kujundatud saelõikeliselt. Kasutusel 19. sajandi lõpukümnendist 1930. aastate keskpaigani.

Samasuguse sulundiviisiga leidub ka laiemaid laudu viiluväljadel (üles märgitud 5. korral).

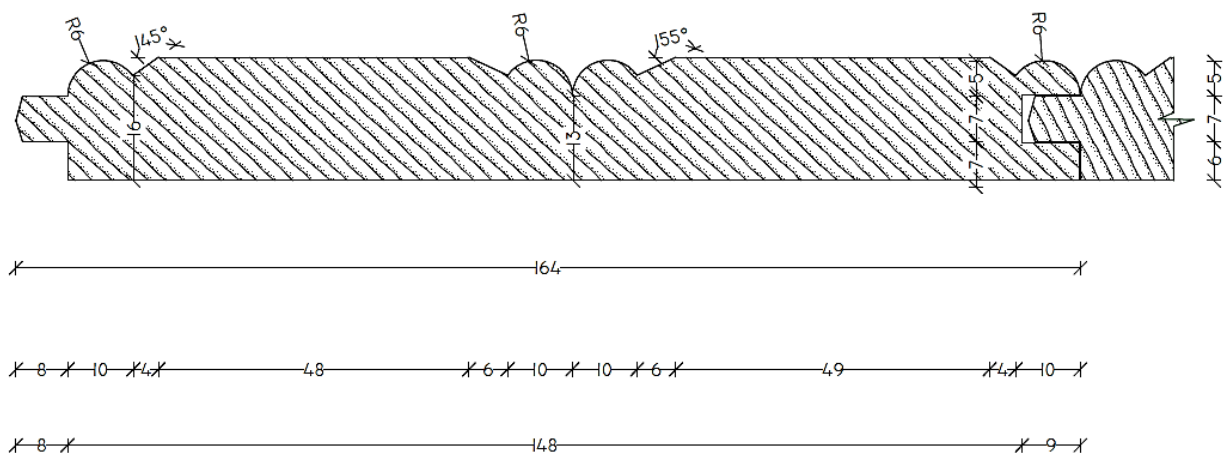


Joonis 9. Kitsam sulundlaua tüüp 1 profiil.



29. Tüüp 1 laudis veranda viiluväljal saelõikelise pitsiga.

Tüüp 2. Laiem dekoratiivne lauatüüp, mida on vahel verandade puhul kombineeritud ka tüüp 1 laudadega. Leidub ka ühe keskse kumeruse ja kahe soonega lauda, kuid levinum on kahe kumeruse ja 3 keskse soonega. Inventeeritud 8. korral taaskord verandadel ja püstvahevööna, 1. korral räästakasti laudadena. Elamute ehituse vahemik jääb 1882–1928. aastatesse.



Joonis 10. Sulundlaua tüüp 3 profiil.

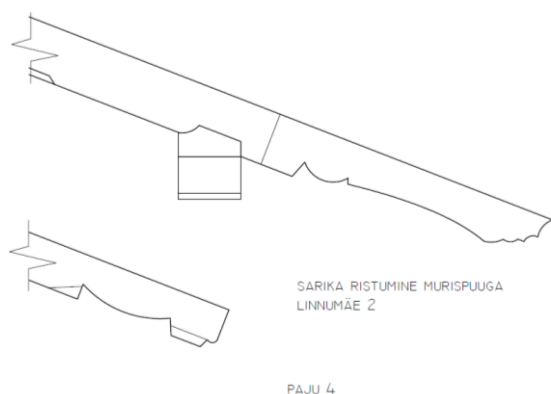


30. Tüüp 3 voodrilauad Tiigi 30 verandal.

3.4 Muud ehisdetailid

Sarikakannad

Nagu selgub peatükk 4.1 inventeerimise metoodikas toodud arvudest, on originaalseid sarikakandasid nähtaval vähem kui pooltel vaadeldud hoonetel. Enamasti on selle põhjuseks hiljem lisatud räästakastid, mis olemasolevaid sarikakandasid varjavad. Räästakastide ehitus on ette võetud arvatavasti vana roo- või laastukatus⁸⁴ vahetamisel eterniidi vastu, vahel ka vana katusematerjali katmisel eterniidiga.



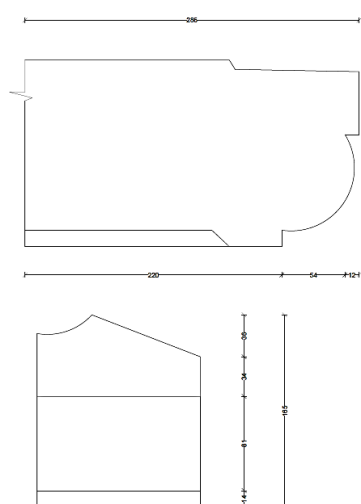
Joonis 11. Sarikaotste profileeringuid.



32. Sarikakannad peidetuna räästakasti (Uus 18, 1920)

Murispuede otsad

Murispuu konsoole on nähtaval rohkem 63. juhul 107 hoonest (sh hooned, kus neid on säilinud vaid 1 või 2), sest räästakaste on enamasti tekitatud vaid hoonetele. Paljudel juhtudel on neid siiski pikendatud ka üle murispuede otsaseinadele.



Joonis 12. Murispuu profileeritud konsool külj- ja eestvaates.

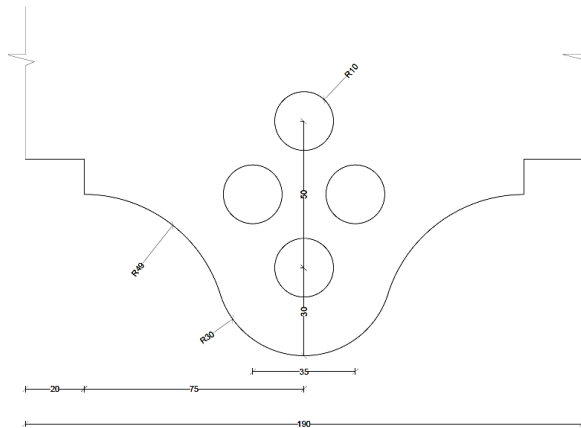


33. Murispuu konsool Linnumäe 2 otsafassaadil.

⁸⁴ Laastude valmistamist veel 1960. aastate alguses kinnitavad ka Hiiumaa Kohaliku Majanduse Kombinaadi aruanded.

Viilulaudade saelõikelised otsad (viilupitsid)

Inventeeritud 44. korral, neist 19 mõõdistatud. Viilupitsid võib saelõike kuju järgi jaotada sakmelisteks ja kolmnurkseteks, erandlikud on Linnumäe 2 kaarjad viilulaua otsad, mis on tõenäoliselt uuema aja loomingu tulemus ja Uus 22 läbiva nikerdusega viilupits.



Joonis 13. Läbiva nikerdusega viilupits.



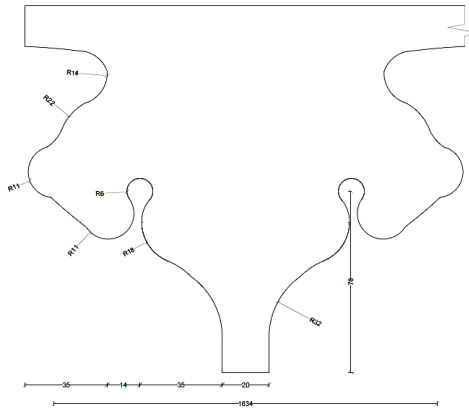
34. Viilupits Uus 22 (1927) verandal.

Räästapitsid

Räästapitse on säilinud vähe, käesoleva töö jaoks on õnnestunud kõik eritüübilised pitsid üles mõõdistada- joonistada (v.a 1). Neist kõige omanäolisemad ja lopsakamad on Allika 1 (joon 14) ja Tiigi 21.

Lihtsat kaare ja läbiva ava motiivi kohtab Pikk 3 ja Paju 4 verandade räästal. Sellest keerukama variatsiooniga on Rookopli 11 ja Kalda 3 verandade räästad ning Vabrikuväljak 2 varikatuse räästas. Hiline ja kordumatu pits on Sadama 1 (1940) hoonel.

Kärdlas on leidunud ka auguga südamekujulist räästapitsi (ill 11), motiiv on uuesti kasutusele võetud Pikk 10 elamul, samuti kohtab selliseid lõpetusi Pikk 3 veranda viilulaudadel.



Joonis 14. Taimemotiiviga räästapits.

35. Räästapits Allika 1 (1887) palkonil.

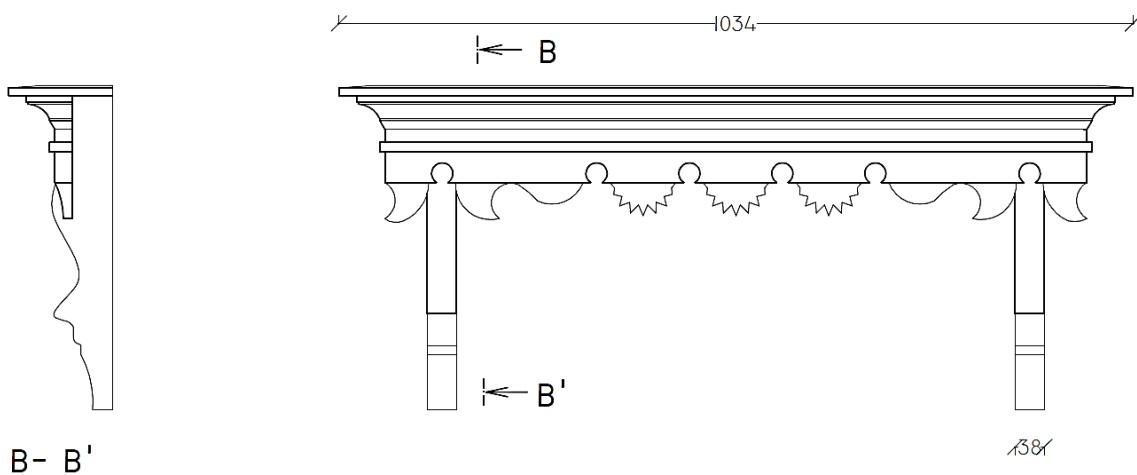
Aknasandrikud

Aknapealseid ehiskarniise leiame Kärđlas 2. elamul: kaupmehe elamu Tiigi 21 (1900) ja vabriku meistrite elamu Pikk 28 (1905).

Neist esimene on kergete idamaiste mõjutustega, mille venitatud kaarte keskele jäävaid kolme päksesemotiivi kaitsevad vihmavee eest rohkete peenikeste iluliistudega palistatud karniis.

Karniisi toetavad konsoolid on inimnäo profiiliga.

Pikk 28 aknasandrik esitleb klassitsistlikke dekoreerimisvõimalusi: liistudega rõhutatud horisontaalset karniisi, selle all ringi- ja kaaremotiive, kohal väikest kolmnurkfrontooni ning servades kannelüüritud konsoole.



B- B'

Joonis 15. Idamaiste motiividega aknasandrik ja selle läbilõige.

3. ANALÜÜS JA JÄRELDUSED

Kärdla puitmajade laudise ja ehisdetailide uuringu järeldused põhinevad inventeerimismaterjalidel, nende seostamisel hoonete ehitusajaga Ehisregistri ja Kärdla ajalooliste kaartide andmeil ning omavahelisel kõrvutamisel.

Laudis ja vooderdusviisid

Laudvoodri täpse dateerimise teeb keerukas asjaolu, et tahatud rõhtpalkseinad jäeti vajuma ja alles hiljem kaeti laudisega.⁸⁵ Sage on olukord, kus fassaadil on vahetatud laudis ning räästa või viilupitsi alla on jäänud ainuke esimesest vooderdusviisist pärit laud. Voodrilaudade algupärasest kasutusest on võimalik järeldada palkidele löödud distantsliistude või naelajälgede abil. Vahel võib vana laudis praeguse all siiani alles olla.

Inventeerimistulemustest ja nende omavahelisest analüüsist võib järeldada, et mingit ühtset eeskirja elamute vooderdamiseks polnud ja kasutati laudist, mis parasjagu kättesaadav oli. Ajaliselt võib vanimaks pidada Vabrikuväljaku meistrite majade vooderdust (Vabrikuväljak 2, 4 ja 6), millel Vabrikuväljak 2 näitel puudub sulund. Lauad on võrdlemisi paksud ja kinnitatud sepanaeltega.

19. sajandil, kui saeveskeid oli vähem ja peamiselt mõisate teenistuses, oli püstlauda kergem saada ja nii vooderdati tööliselamuid just selliselt. Kuna Kärdlas on põhjavesi suhteliselt kõrgel ja alumiste palkide oht kahjustada saada suur, oli praktiline soklipealne katta laiade rõhtlaudadega (ill 36). Rõhtlaua kättesaadavamaks muutmisel, löödi vahel varasem püstlaudis sellega tervenisti üle (ill 37).



36. Püstlaudise ja rõhtlaua kooskasutamine.



37. Rõhtsate laudadega kaetud püstlaudis.

⁸⁵ J. Metslang, Vana maamaja: käsiraamat, lk 201.

Kõige enam on Kärldlas püstlauana eelistatud pealistik- ehk kaaslaudisega vooderdamist. 26. tööliselamust 12. on pealistiklaudis kombineeritud alumiste rõhtlaudadega, mis muudab madalad tihti pikaks venitatud fassaadid elavaks ja mitmekesisab linnapilti.

Vähem on elamuid (7 majal), kus laudis ulatub sokli või vundamendini välja. 1892–1893 aastatel valminud hoonetest on mitmel elamu osas rõht- ja sellega liidetud kuuriosal pealistiklaudis. Pealistiklaudisega vooderdusviis jätkus ka 20. sajandi esimeses pooles. Laudade alumised servad on lõigatud diagonaalselt, võimaldades vihmaveel laudasid kahjustamata maha valguda (ill 39), laudise ülaosa räästa all, sarikate vahel on kaetud vooderduse järgi kohandatud lauaga (ill 38). Viimastel aastatel on mitmed elamud saanud uue välisvooderduse endise eeskujul. Kaasaegsed lauad on aga profileerimata (ilma soonteta) ja silmnähtavalt kitsamad ning tihedalt üksteise kõrval asetsedes muudab selline vooderdusviis ajaloolise fassaadiilme võrdlemisi rahutuks.



38. Püstlaudise ja räästa ühendus.



39. Püstlaudise alumised servad lõigatakse diagonaalselt.



40. Terviklikult tüüp 2. laudisega kaetud elamu näide.



41. Tüüp 3 laud koos püstlaudadest kuuri ja verandaga.

Kõige autentsemaks töölismaja fassaadilauaks pealistiklaudise kõrval võib pidada tüüp 2 rõhtlauda. Nimetatud voodrilaudasid leidub 19. tüüpilisel 19. sajandi lõpu tööliselamul ja kahel vabriku tähtsamate tööliste elamul. Viis kaunist maja on säilinud võrdlemisi tervikliku tüüp 2. vooderdusega: Paju 4, Tiigi 14, Rookopli 17, Pikk 28, ja Pikk 47 (ill 40). Ülejäänud

hoonete puhul, mis on läbinud uuendusi, võib tüüp 2. sageli kohata viilu all üksikute laudadena. Tüüp 2 laudisega elamud on lihtsad viilkatuse ja tuulekoja või verandaga elamud madalal soklil, millele on omane nurgapähikute katmine laudadega ehk nn topeltnurgad. Vähe esineb laudise kombineerimist teistsuguse laudisetüübiga, näiteks püstlaudisega kuuri osas või vahevöö kasutust. Sama tüüpi Kalamaja näitel esineb harva, pärinedes samuti Esimese Maailmasõja eelsest ajast. Paralleelselt tüüp 2 vooderdati elamuid ka tüüp 3 laudadega, milliseid tuvastati kaheksal majal, ehitusajaga 1892–1919. Tüüp 3 laudasid tellitakse originaali eeskujul Kärldlas ka tänapäeval. Võrdluses A. Mutsi uurimusega, selgub, et päris samasugust laudist Kalamaja puhul ei tuvastatud, profiilile kõige ligilähedasemat tüüpi esines Kalamajas vaid kolmel juhul.

Juba 19. sajandil on kasutusel ka tüüp 1 laud. Kuni 1920. aastateni olid need poolpunnlauad, sealt edasi tulid kasutusele ka täispunnlauad (nt Pikk 52, 1917, Uus 18, 1920). Samuti muutusid laiemaks allserva ümarad lõpetused (nt Pikk 55 elamul). Kõige sagedamini esindatud voodrilaud ka Kalamaja puhul.⁸⁶ Kärldlas on kogu fassaad kaetud tüüp 1 laudadega Posti 13 (1880, ill 14), Pikk 38 (1893), Pikk 55 (1893), Käina mnt 19 (1895), Uus 12 (1930) ja Uus 14 (1900), Eha 1 (1930) majadel.

19. sajandi viimasel kümnendil ühes verandade ilmumisega tänavapilti, hakati neid vooderdama vertikaalsete sulundlaudadega, mille kitsama versiooni puhul oli vahel laua kummaski või ühes servas dekoratiivne soon ja laiemal laual 2–3 laua keskele freesitud pikisoont (joon 10). Edaspidi hakati niisuguseid laudu paigaldama akende ja sokli vahelisele alale, tekitades püstvahevöö. Püstvahevöö kasutus näib olevat uus nähtus Kärldlas seni hoonete alumisi palke katnud rõhtlaudade kõrval. Selle arhitektuurne eeskuju võis tulla 1900. aastal valminud kaupmees Mähle elamuga, Tiigi 21.

Püstvahevööga kohtab sagedasti samal fassaadil tüüp 1 rõhtlaudist. Laudisetüüpi võis sageli märgata ka hoonetel, mis olid vooderduses läbinud hilisemaid muutusi, kasutusel on see tüüp ka kaasajal.

Katteliistuga püstlaudist on Kärldla elamutel vähem ja kuigi Soomes peetakse seda vanimaks laudisetüübiks, dateeruvad siin sellise vooderdusviisiga hooned kõik 20. sajandi algusesse (1900–1917, v.a Pikk 12, 1870). Tihti on katteliist profileeritud ja otsafassaadidel hoolikalt kohakuti aetud villulaudade saelõikeliste lõpetustega (ill 43). Tegemist on lakoonilise

⁸⁶ A. Muts, Laudise ja vahekarniiside profiilid Kalamaja hoonetel, lk 19.

fassaadidekooriga ja pikaksvenitatud üldkavatisega elamutüübiga,⁸⁷ kahe korteriga elamutega, millele on eksterjööris omased 1–2 verandat, kõrgem sokkel, räästakast sarikaotste eksponeerimise asemel, ja topeltnurkade puudumine (erandiks on Paju 12, 1917). Vähemaks jäi pealistiklaudise kasutust (vaid 7. korral) ja enam ei poolitatud neid rõhtvahevööga vaid need lõppesid ühe laia rõhtsa lauaga.



42. Tüüp 1 laud koos püstvahevööga (1928).



43. Mahukam elamu katteliist- lauaga (1900).

Uute hoonete ja verandade ehitamisega 20. sajandi algul, sageses eritüübiliste, nagu tüüp 3.1 ja 1.1 (apteegihooned Uus 1, Uus 26) voodrilaudade kasutus.

Ühel ainsal korral kohati Kärldas ülekatelaudist aadressil Aia 11 (1870).

Sõjajärgne aeg tõi kasutusele kitsa ja profileerimata nn majavalitsuse laua, mida kasutati nii eraomanduses olevate kui riigistatud elamute vooderdamisel ja remontimisel. Selliselt vooderdatud elamuid kohtab Kärldas mitmel pool ja seda kahjuks, sest lauad on sageli madala kvaliteediga: palju esineb oksakohtasid ja kõmmeldumist. Profiilitu⁸⁸, kitsas ja halvasti paigaldatud laud aga kahandab oluliselt väärrika hoone välisilmet.

Parem ei ole olukord ka kaasaegsete voodrilaudadega, mis juba materjalist tingituna (kiirelt kasvanud noor puit) ei paku head kvaliteeti. Samuti ei jälgita kaasajal tingimata, et saematerjali töötlemisel jääks lülipuit laua välisküljele ja nii kipuvad need, vaatamata tahaküljele aetud soontele, seina lööduna kõmmelduma (ill 44). Kaasaja lauad on ka oluliselt kitsamad, õhemad ja pahatihti profiilitud, kui tellijal ei ole jagunud just entusiasmi ja võimalusi järgida olemasolnud eekujusid.

⁸⁷ „Madala pikaksvenitatud üldkavatisega“ E. Tohvri tüpoloogias. (Kärldla mõistes on see siiski kõrge). – E. Tohvri, Eesti puitasumite kujunemisest ja elamutüüpidest, lk 87.

⁸⁸ Üksikuid tolle aja kitsaid laudasid on ka profiiliga, tüüp 1 eeskujul.



44. Uute laudade kõmmeldumine.



45. Vanadel voodrilaudadel jääb lülipuit väljapoole.

Sarikakannad ja murispuu konsolidid

Visuaalsete vaatluste põhjal võib järeldada, et 19. sajandi lõpu vabrikuelamu sarikakannad ja murispuude otsad on olnud pigem vähem või rohkem oskusliku kirvetöö (ill 46), kui saelõike tulemus, mõjudes võluvalt rohmakatena. Esineb nii kergelt faasitud või lihtsalt „sihvakamaks“ löödud detaile, kui ka keerukamat tahumistööd detailidele kumeruste ja kallete andmiseks. Detailitäpsemat ja puhtamat saelõiget kohtab uuemate hoonete (1920. aastad) ja vanematele hoonetele hiljem liidetud verandade või varikatuste puhul nende sarika- ja räästapärilini otste viimistluses. Üksikud erandid saelõike kasutusest vanematel hoonetel, on näiteks Tiigi 21 kaupmehe elamu (1900), Kärkla endise karjamõisa hoone (ill 47) ja Tiigi 30 elamu⁸⁹ (1898) (ill 21) ning Allika 9 (1900).



46. Paju 4 (1900) elamu kirvega tahutud sarikakand.



47. Saelõikelised sarikakannad.

⁸⁹ Siia toonud mõisnik ise katusekivid õuele, et tal lahelt tulles maja järgi parem orientiiri oleks pidada. Katuse olnud aga mõne aasta pärast läbi ja vajanud vahetamist (seega võib kogu konstruktsioon olla uuem, kui teistel töölismajadel – autor). Vestlus Tiigi 30 peremehega . VII 2016. Märkmed autori valduses.

Viilulauad

Lihtsam viis viilulaudasid kujundada on neid kolmnurka saagida. Kärldlas kohtab saelõikelisi viilulaudasid valdavalt 19. sajandi lõpus ehitatud hoonetel. Päris puhtal kujul kohtab sellist võtet aga ainult 4. majaviilul ja 2. verandaviilul. Sageli on laudadele tehtud täiendavaid sisselõikeid või ümaraid auke, teravad tipud ära lõigatud või kasutatud erinevaid võtteid üheaegselt. Kõrvu asetsevad püstlaudad on enamasti tihendatud katteliistuga. Hoolikamad meistrimehed on katteliistud kujundanud veel profiiliga (joon 8), nende alumised servad on sageli lihtsalt 90 kraadise nurga all lõigatud, vahel lõigatud kanti või kujundatud kolmnurkselt.



48. Viilulaudade lihtsamaid kujundusvõtteid.

Enam kui pooled Kärldlas viilulaudade pitsidest on sakmelised (23. korral 43-st.), nimetatud ka hiiupitsideks⁹⁰. Päris ühesuguseid pitse kohtab harva, enamasti erinevad need üksteisest sakmete arvu, laiuse, lõigatud otsa pikkuse ja lõikesuuna alusel (diagonaalne või 90 kraadi all, ill 49).



49. Viilupitsi keerukamaid kujundusvõtteid, nn hiiupits.

⁹⁰ Kärldla vabrikuelamute väärtuslike detailide inventeerimiskaustad. Tartu Kõrgem Kunstikool, 2008–2009, Hiiumaa Muinsuskaitseinspektori arhiiv.

Peenemalt nikerdatud pitse olid endise haiglahoone Uus 12 viiludel (ill 17), mis teadmata põhjustel hoonelt on eemaldatud.⁹¹

Räästapitsid

Räästapitse on Kärddlas olnud oluliselt rohkem, kui seni säilinud. See on mõisteta, sest nikerdatud detailidega õhuke puitlaud katuseräästas on täielikult ilmastikutingimuste meelevaldas vajades sageli enam hoolitsust, kui majaomanikel paljalt silmarõõmuks, alati pühendada on.

Stiliseeritud taimemotiiviga räästapitsi, millega ajalooliselt on ehitatud esinduslikuma funktsiooniga hooneid, nagu postimaja Posti 13⁹² (ill 16), alevivalitsuse Uus 18, politseimaja Uus 22, Tiigi 21 ja Allika 1 varaseimad eeskujud võivad tulla mõisahoonetelt. Näiteks on selliselt kujundatud olnud Isabella (Isapõllu) metsamõisa peahoone räästad.

Aknasandrikud

Mõlemad aknasandrikutega elamud pärinevad üsna 20. sajandi algusest, üks 1900, teine 1905. aastast. Neist uuema, Pikk 28 sandrikud, kahe veranda vahele jääval seinal laia räästa all, on lihtsa teostusega, kuid elegantsed, muutes madala ja pikaks venitatud fassaadi ühes klaasitud verandade ja püstvahevööga õhuliseks ja isegi kuurortlikuks.



50. Pikk 28 (1905) esifassaad.



51. Tiigi 21 (1900) sandriku konsoolid.

Meistri hea vilumus ja ettenägelikkus on tajutav Tiigi 21 elamu puhul. Siin on osavalt nikerdatud dekoor paigutatud targu karniisi alla, viimast katvale lauale aga antud õige kalle vihmavee eemale juhtimiseks sandriku detailidelt. Muhe kompositsioon ja meisterlik teostus

⁹¹ Tõenäoliselt eemaldati pits hiljem kui ebapraktiline liialdus, ühes eeskoja ehitamisega põhjapoolsele ja varikatusega lõunapoolsele otsaküljele.

⁹² Pitsist on säilinud katked, uus pits kordab katkeid, mitte originaalmotiivi.

põhjendab hästi rootsikeelset väljendit puitnikerduse kohta, milleks on *snickarglädje* e tislari rõõm.

Viilu- ja räästapitsid, aknasandrikud jt puitnikerdusega detailid on maja eheteks, paigutatuna loomulikult hoone sellisele küljele, kust need möödakäijale kõige paremini vaadeldavad oleksid. Seejuures ei ole toretseda tahtva Tiigi 21 elamul paljuks pandud ka käimlaaknaga eputamist, kui see asus „strateegilise“ külje peal tänavapildis.⁹³

Teadaolevalt puuduvad Kärkla elamutel projektid, mistõttu võib arvata, et dekoori loomisel on siin kasutatud puidutööd enam valdavate kohalike meistrimeeste kogemustepagasit ning juba püstitatud ja nähtud hoonete eeskujusid.

⁹³ Hoone pidi ka meelitama kundesid, sest 1909 rajas Kärkla Kaubatarvitajate ühisus sinna ka pagariäri ja väikese leivatööstuse. – <http://www.hiiuvald.ee/vaatamisvaarsused/kardla/228-ajalooline-elamu-mahle-maja-vana-kohtumaja> (vaadatud 16.V 2017).

KOKKUVÕTE

Kärdla linnaline areng on tihedalt seotud kalevivabriku rajamisega 19. sajandi keskel, seda perioodil, kui Eesti arhitektuurikeeles hakati vaikselt viljelema puitehitisstiili ühes rahvusromantiliste täiendustega.

Vanimad hooned, mis täna määravad Kärdla tuntu ja tunnustatud üldilme, on lihtsad madalad puidust töölistmajad oma rohuaeade, abihoonete ja iseloomulike detailidega, milleks on algupärane avatäidete kujundus, trepid, räästalahendused, korstnapitsid, voodrilauad, sarikakannad ja saelõikeline puitdekoor.

Täna peame me Kärdla töölistasulat ühes oma teedevõrgu ja hoonestusega miljööväärtuseks ja mõistame hästi hoonete ajaloolist väärtust. Linna üldplaneering seab ala kaitsetingimuseks arvestada olemasoleva vana, valdavalt puidust hoonestuse vormi ja fassaadikäsitlust. Täpsema ülevaate puudumisel ajaloolisest fassaadikompositsioonist jäetakse miljööalade majaomanikele aga võrdlemisi vabad käed tingimuse tõlgendamisel, kuna praktiliselt puuduvad süstemaatilisemad uuringud ajaloolistest vooderdusviisidest ja detailikasutusest. Erandiks on siin A. Mutsi uurimus Kalamaja laudise ja vahekarniiside profiilidest. Ülevaatlikud mõõdistamistulemused on andmebaasi kantud ka Kassisaba, Katusepapi ja Veerenni voodrilaudade ja vahekarniiside profiilidest.⁹⁴ Et tõlgendamisruumi on palju ja järelvalve puudulik, siis mõistlik ja ennast tõestanud viis on inimeste (loe: majaomanike) teavitamistöö ajastutele ning hoonetüüpidele omastest originaaldetailidest, mis võiks saada ka üheks käesoleva töö praktiliseks väljundiks.

Bakalaureusetöö jaoks on inventeeritud kokku 110 hoonet, millest tuvastati vähemalt üks ajalooline puitdetail. Sarnast laudist omavad hooned jagati tabelitesse, millest kõigepealt eristusid püst- ja rõhtlaudisega hooned. Neist omakorda erinevaid rõhtlaudise profiilidega hooneid 5 ja püstlaudise tüüpe 3. Võrreldes tabelitesse koondunud hoonete sarnasusi ja ehitusaastaid jõuti järeldusteni, millised on ajastutele ja hoonetüüpidele omased voodrilauatüübid ja ehisdetailid.

Uuringu problemaatika seisneb selles, et alati ei saa hoone vooderdamist seostada tema ehitusajaga, kuna 1) palkhoonel lasti enne voodriga katmist vajuda (ligilähedase aja annab see siiski.) 2) hooned on läbinud mitmeid hilisemaid (kapitaal)remondi etappe ja erinevat tüüpi laudist leidub läbisegi. Meetodi kaheldavust lisab ka asjaolu, et Ehitisregistris esitatud

⁹⁴ Mida Tallinna Linnaplaneerimise Amet seni oma töös aga ei kasuta. – Vestlus Erja- Liina Raidmaga, 17. V 2017. Märkmed autori valduses.

andmed hoone ehitusaja kohta on ebatäpsed, viidates sageli hoopis mastaapsemale ümberehitusjärgule ja nõudes andmete kõrvutamist ajalooliste kaartidega.

Tehtud analüüsist selgub, et Kärkla tööliselamute puhul on kasutatud mitmesuguseid laudisetüüpe ja nende omavahelist kombineerimist. Püstlaudise kasutamine ja nende kombineerimine rõhtlaudadega annab madalatele, tihti pikaks venitatud ühetaolistele fassaadidele elavust ja mitmekesistab linnapilti. Vanimateks vooderdusviisideks klassikalistel tööliselamutel on olnud 1) pealistiklaud kombineerituna rõhtlauaga akna ja soklivahelisel seinal ning 2) profileerituma rõhtlaua, tüüp 2 kasutus. Erandliku rõhtsa ja sulundita välisvoodrilauaga on Vabrikuväljaku äärsed meistritemajad.

Tüüp 1, kui asjalikum ja vähem profileeritud voodrilaud on esindatud 19. sajandi lõpukümnenditest ühiskondlikel hoonetel (nt postimaja), harvem on selliste voodrilaudadega täielikult kaetud 19. sajandi tööliselamuid, sellisel juhul on hoonele ilmekust antud teistpidi voodrilaudadega kuuri või veranda osas. Veelgi vähem on puhtalt tüüp 3. lauaga vooderdatud elamuid.

Alates 20. sajandist sageneb tüüp 1 kasutus elumajadel koos alumise püstvahevööga. Püstvahevööde ja verandade ilmumisega tänavapilti tulevad ka mitmesugused uued erinevalt profileeritud lauad. Üllatuslikult dateeruvad ka vähesed katteliistu- laudisega elamud just 20. sajandi algusesse.

Historitsmiajal levinud puitdekoori moevõtteid kohtab Kärklas lihtsustatud lahendustena, kus peamiseks autoriks dekoori loomisel on olnud hoone omanik või kohalik meistritees. Kõige enam korduva motiivina kohtab vabrikuelamute viiluväljadel sakmeliseks kujundatud püstlaua otsi, nn hiiupitsi. Kõrvuti asetsevad lauad on enamasti kaetud profileeritud liistuga. Verandade väljaehitamisega on täheldatav puitnikerduse muutumine peenekoelisemaks: töölismaja tahatud sarikate kõrvale astusid saelõikelised hobusekaelakujuga sarikakannad ning verandasid ehiti õhulise räästapitsiga.

Käesoleva töö vajalikkus seisneb võimaluses lähtuda ajaloolise hoone laudise taastamisel analoogmeetodi asemel uurimispõhistest eeskujudest. Selle jaoks on kõikidest inventeeritud eritüübilistest puitdetailidest koostatud mõõtkavas joonised (näited lisas), mis võimaldavad vastavalt vajadusele olemasolevate detailide restaureerimise või taastamise hoonele ja ajastule omasel viisil. Inventeerimise tulemusena valminud joonised võiksid saada eeskujuks olemasolevate puitdetailide korrastamiseks ja taastamiseks ning miks mitte inspiratsiooniks tulevikus kavandatavate uushoonete puhul.

SUMMARY

Types of Weatherboards and Decorative Woodcut on Kärddla Buildings

Kärddla is Hiiumaa's centre which was developed around a textile manufactory founded in 1829. The most typical buildings in Kärddla are small log houses built between the last quarter of the 19th century and World War II, in a period when a lot of National Romanticism style architecture was created. The low-roofed worker houses with their outyards and many characteristic details such as original doors and windows, stairs, exposed rafter tails, chimneys, weatherboards and modest wooden lace determine the valuable historic townscape today. These well-preserved features are considered to be valuable and protected in Kärddla's general plan, yet it is still not clearly defined, which precisely are the authentic details, we are speaking about, when preserving the authentic composition of the historical facades.

The purpose of the current thesis is to create an overview of the types of weatherboard claddings and decorative woodcut on Kärddla's historic wooden buildings. The second aim is to find connections between characteristic types of the above mentioned wooden details in connection with the buildings types and the time these were established. In conclusion the work needs to be published to educate and raise awareness among the owners of the unique wooden houses of Kärddla.

There has so far been little similar research done of weatherboard types on Estonian wooden architecture. Some survey has been done in the Tallinn historical wooden districts and a bachelor thesis has been written about the weatherboarding profiles and dividing moldings in the example of Kalamaja buildings by Andres Muts, 2010. Art-historical review of Estonian wood lace was written by Liisi Lauer, 2009.

Research of preserved historic weatherboards and decorative woodcut on wooden buildings was carried out on 110 buildings in Kärddla from June to August in 2016. These buildings were chosen based on the former review of valuable details of worker houses in Kärddla made by the students of Tartu Art College in 2008–2009. 80 AutoCad drawings were made of the different and most common wooden details, such as types of weatherboard claddings, shaped rafter ends, exposed upper logs, purlin tails, gable and eaves lace, etc. (Lisa 1). The collected information based on the drawings and measurements was placed carried on the tables (Lisa 2) and then compared with the time of establishment and type of house as well as with the results of the Kalamaja profiles.

The most commonly used wood covering since the middle of 19th century is horizontal cladding with rusticated weatherboards which classify into 5 slightly differing types. Another most authentic way was to combine vertical board-on-board cladding with horizontal weatherboards below the windows. More capacious worker houses in the very beginning of the 20th century often had a board-and-batten type of cladding. With the development of the wood industry and sawmills, the profile of horizontal boarding became more complex until the Soviet period which in contrast produced quite thin and narrow, shoddy boardings often without any profiles at all.

The local interpretation of well-spread historicism-in-wood ideas were quite simplified. However, little has been preserved of what once decorated the gables and eaves of Kärddla's houses in the beginning of 20th century.

The practical aim of the current work is to give a clear base for restoring and maintaining the still-preserved types of wooden weatherboards and decorative woodcut on Kärddla buildings and to encourage exposing what is still being covered. The end result is, that this is only the very beginning of the research that needs to be done about the wooden settlement of Kärddla to give it the credit that it deserves.

KASUTATUD KIRJANDUSE JA ALLIKATE LOETELU:

Arhiiviallikad

Rahvusarhiiv:

Suuremõisa jahu- ja saeveski. ERA.63.9.1475.

J. Tonbergi saeveski. ERA.842.1.3654.

Kaupsi saeveski. ERA.63.12.2396.

Vennad Tonebergide saeveski. ERA.842.1.3655.

Sülluste (Veldingi) saeveski. ERA.842.1.3974.

Metsatööstus ja saeveski Juhan Jürgenson ja Ko. Hiiumaal. ERA.842.1.1381.

Saeveski omanikuks sai R. Espenberg: Luidja saeveski, koht nr 593. ERA.63.12.2038.

Hiiumaa Kohaliku Majanduse Kombinaat. ERA.R-2205.12.167.

Muinsuskaitseameti arhiiv:

Erilt, Toivo. Kärkla linn. Linnaehituslik areng ja ettepanekud vanalinna kaitsetsooni moodustamiseks. Hiiumaa arhitektuurimälestised. Kd III. Tallinn, 1984, MKA, s A-1297.

Kirjandus

Ardanski, Aleksei Stepanovitš. Ehituslaudsepatööd. Tallinn: Eesti Riiklik Kirjastus, 1956.

Elvisto, Tarmo; Pere, Rene. Kodu vanas majas. Säätva renoveerimise põhitõed. Tallinn: AS Ajakirjade Kirjastus, 2006.

Hallas, Karin. Puitarhitektuur stiiliajaloo kandjana. – Eesti puitarhitektuur. Toim Karin Hallas. Tallinn: Eesti Arhitektuurimuuseum, 1999, lk 11–71.

Jesmin, Riina; Teras, Evald. Kärkla. Tallinn: 1998.

Kaila, Panu. Majatohter III. Tallinn: Viplala, 1999.

Kaila, Panu. Majatohter IV. Tallinn: Viplala, 1999.

Kaskor, Vello. Tööstuslikud olud. – Hiiumaa. Loodus, aeg, inimene. Peatoim Helgi Põllo. Kärkla: Hiiumaa Teabekapital, 2015, lk 529–554.

- Loit, Mari.** Puitmaja välislaudis. – Kultuurimälestise omaniku käsiraamat: restaureerimise infovoldikud. toim Kais Matteus, Riin Pau, Mari Loit. Tallinn : Muinsuskaitseamet, [2013] Tallinn: Muinsuskaitseamet.
- Lukas, Dan.** Kärkla aknad. Kärkla: Hiiumaa Muinsuskaitse Selts, 2015.
- Metslang, Joosep.** Vana maamaja. Käsiraamat. Tallinn: Tammerraamat, 2012.
- Metslang, Joosep.** Katuseraamat. Tallinn: Tammerraamat, 2016.
- Mäsak, Ene.** Uued osakultuurid: tööliskultuur. – Eesti rahvakultuur. Toim Ants Viires, Elle Vunder. Tallinn: Eesti Entsüklopeediakirjastus, 2008, lk 513–529.
- Pauska, Tiia.** Kärkla, hiidlaste linn. Tallinn: Eesti Raamat, 1988.
- Pihel, Sulev.** Kõpu kanged naised. – Nad tegid toad tuule pääle... . Toim Helgi Põllo, Kärkla: Keskkonnainvesteeringute Keskus, 2002, lk
- Põllu, Kaljo.** Hiiumaa rahvapärane ehituskunst. Tartu: Kirjastus Ilmamaa, 2004.
- Puss, Hugo.** Hiiumaa talurahva elatusalad aastail 1890–1940. – Etnograafiamuuseumi aastaraamat XXVIII. Tallinn: Valgus, 1975.
- Raam, Villem.** Eesti arhitektuur. Läänemaa, Saaremaa, Hiiumaa, Pärnumaa, Viljandimaa, Tallinn, 1996.
- Reikmann, Peeter.** Mälestusi Kõpu mõisast. – Nad tegid toad tuule pääle, elud ilma ääre pääle... . Toim Helgi Põllo, Kärkla: Keskkonnainvesteeringute Keskus, 2002, lk ...
- Remmelkoor, Olav.** Kärkla. – Eesti arhitektuur 2. Peatoim Villem Raam. Tallinn: Valgus, 1996, lk 86–96.
- Tihase, Karl.** Eesti talurahvaarhitektuur. Tallinn: Tallinna Tehnikaülikooli Kirjastus, 2007.
- Tilga, Madis.** Kärkla linnaliku asustuse kujunemine. – Hiiumaa: Loodus, aeg, inimene. Peatoim Helgi Põllo. Kärkla: Hiiumaa Teabekapital, 2015, lk 555–566.
- Tohvri, Epi.** Eesti puitasumite kujunemisest ja elamutüüpidest. – Eesti puitarhitektuur. Toim Karin Hallas. Tallinn: Eesti Arhitektuurimuuseum, 1999, lk 83–110.
- Tuuder, Madis.** Tallinna töölisasumid. Näiteid sajanditagusest kinnisvaraarendustest. – Tallinna puitarhitektuur. Toim L. Välja. Tallinn: Eesti Arhitektuurimuuseum, Tallinna Kultuuriväärtuste Amet, 2014, lk 188–199.
- Veski, Arvo; Veski, Jaak.** Korteri remont. Tallinn: Valgus, 1982.

Viires, Ants. Eesti rahvapärane puutööndus: ajalooline ülevaade. Tallinn: Ilo, 2006.

Vrager, Elmar. Hiiumaa ja hiidlased: ülevaade saarest ja rahvast. Toronto, 1971.

Aeg Tallinna sadamas ja sadama ümber: jutu- ja pildiraamat. Toim Einar Ellermaa, Tallinn: Ajakirjade Kirjastus AS, 2005.

Lõputööd

Lauer, Liisi. Dekoori loomise eeskujud ja tüpologia eesti historitsitlikus puitarhitektuuris. Magistritöö, Eesti Kunstiakadeemia kunstikultuuri teaduskond, Tallinn, 2009.

Muts, Andres. Laudise ja vahekarniiside profiilid kalamaja hoonetel. Bakalaureusetöö, Eesti Kunstiakadeemia kunstikultuuri teaduskond, Tallinn 2010. Käsikiri asub EKA muinsuskaitse ja konserveerimise osakonna raamatukogus.

Pärnamäe, Jane. Kärkla linna miljööväärtuslik hoonestusala väärtused ja kaitsetingimused. Magistritöö, Eesti Kunstiakadeemia kunstikultuuri teaduskond, Tallinn, 2012. Käsikiri asub EKA raamatukogus.

Sova, Elo. – Eestirootslaste ajalooline asustus, selle struktuur ja arhitektuur Noarootsi vallas. Magistritöö, Eesti Kunstiakadeemia kunstikultuuri teaduskond, Tallinn, 2002. Käsikiri asub EKA raamatukogus.

Muud allikad

Kärkla linna üldplaneering, 2012,

<http://avalik.amphora.ee/KARDLALV/index.aspx?id=28810> (vaadatud 4. I 2017).

Sae kasutuselevõtmine metsatöös,

<https://loodusegakoos.ee/puuri-uuri/metsanduse-ajalugu/sae-kasutuselevott> (vaadatud 7. IV 2017).

MTÜ Ajaloolised võtted. Hiiumaa varase elektrifitseerimise ajaloost,

http://www.ajaloolisedvotted.ee/elekter/Hiiumaa_varase_elektrifitseerimise_ajalugu.pdf (vaadatud 27. IV 2017).

Partsi veski,

<http://veski.edicy.co/> (vaadatud 5. IV 2017).

Kärdla 1913. aastal O. Gustavsoni pilgu läbi. –

http://www.kardla.ee/index.php?option=com_content&task=view&id=12&Itemid=1,
(vaadatud 1. V 2017).

Ajalooline elamu (Mähle maja, vana kohtumaja),

<http://www.hiiuvald.ee/vaatamisvaarsused/kardla/228-ajalooline-elamu-mahle-maja-vana-kohtumaja> (vaadatud 15. V 2017)

Välisvoodrilauad,

<https://puumarket.ee/tooteinfo/ruitmaterjalid/valisvoodrilauad/> (vaadatud 16.V 2017).

Forgotten History – windpowered sawmills,

<https://calculating.wordpress.com/2012/06/06/forgotten-history-wind-powered-sawmills/>

Timber Framing, https://en.wikipedia.org/wiki/Timber_framing (vaadatud 23.V 2017).

(vaadatud 23.V 2017).

Ajaleheartiklid

Kärdla sünni päewilt. – Waba Maa, 23. IX 1932, nr 224.

Hiiumaalt. – Maa Hääl: maarahva ajaleht, 8. III 1940.

Suulised allikad

Vestlus Valli 4 majaomanikega VII 2016. Märkmed autori valduses.

Vestlus Tiigi 30 peremehega VII 2016. Märkmed autori valduses.

Vestlus Dan Lukasega IX 2016. Märkmed autori valduses.

Vestlus Kabuna küla elanikega 30. IV 2017. Märkmed autori valduses.

Vestlus Erja-Liina Raidmaga 17. V 2017. Märkmed autori valduses.

Vestlus Monica Vestmanniga (17. V 2017). Märkmed autori valduses.

Vestlus Ülla Parasega (17. V 2017). Märkmed autori valduses.

Vestlus Keidi Saksiga (18. V 2017). Märkmed autori valduses.

Vestlus Leele Väljaga 19. V 2017. Märkmed autori valduses.

ILLUSTRATSIOONIDE LOETELU

Autori fotod, kui ei ole märgitud teisiti (pildistatud juuni 2016– aprill 2017).

1. Kärkla kalevivabriku plaan 1830. Väljavõte kaardist: Special-Charte von dem Hofe Kertel und dem Dorfe gleichen Namens, RA EAA.46.2.366.

2. Kärkla alevi plaan, 1922. Väljavõte kaardist, ERA.T-6.3.1533 leht 1.

3. Kalevivabriku töölised oma elumaja ees,

[http://www.hansaantiik.ee/gallery/35/134/135#!prettyPhoto\[\]/80/](http://www.hansaantiik.ee/gallery/35/134/135#!prettyPhoto[]/80/) (vaadatud 4. II 2017).

4. Rootsi tänav Kärdlas. Tagaplaanil kalevivabrik, HKM Fp 882:124 F 4283, Hiiumaa Muuseumid SA, <http://muis.ee/museaalview/2032123> (vaadatud 4. I 2017).

5. Polekusse saeveski Kadernas. Ajalooline Hiiumaa grupp,

<https://www.facebook.com/photo.php?fbid=1245121692175566&set=g.893217157402159&type=1&theater> (vaadatud 5. IV 2017).

6. Õngu liipritehase koormad laevale laadimist ootamas. Foto Pia Hanslepi erakogust.

7. Saeraami paigaldamine Partsi veskisse (1931). Foto autor Johannes Roos. Ants Orava perealbum, <http://veski.edicy.co/> (vaadatud 5. IV 2017).

8. Õhukeste laudade lõikamine kaatersae abil,

<https://calculating.wordpress.com/2012/06/06/forgotten-history-wind-powered-sawmills/> (vaadatud 23. V 2017)

9. Stanley profiilihöövel nr 55 (toodeti 1899–1962).

10. Komplekt teradega peenemate profiilide valmistamiseks.

11. Õmblusjälgedega paadilauad paargu viiluväljal. Foto autor Heiki Mürk.

12. Nurgalauad ehk nn topeltnurgad Vabaduse 44 (1858).

13. Vooderdusviis töölismajal (Kõrgessaare mnt 6, 1884).

14. Palkide vahetamisel eemaldatav püstvahevöö (Uus 3 1935).

15. Ehiskonsooli motiive eeskujualbumis.

Väljavõte Liisi Laueri magistritööst.

16. Kärđla postimaja 1911. aastal,
<https://ajapaik.ee/?album=3251&photo=35594&order1=time&order2=added&page=6>
(vaadatud 4. I 2017).
17. Kärđla vana haiglahoone Uus 12,
[http://www.hansaantiik.ee/gallery/35/134/135#!prettyPhoto\[\]/68/](http://www.hansaantiik.ee/gallery/35/134/135#!prettyPhoto[]/68/) (vaadatud 4.II 2017).
18. Kärđla. Kopli tänav (foto on tehtud enne 1915. aastat), HKM Fp 659:57 F 1648, Hiiumaa Muuseumid SA, <http://muis.ee/museaalview/1660477>, (vaadatud 4. I 2017).
19. Räästapits ja sisselõigetega dekoratiivne laudis vana politseimaja Uus 22 hoonel,
[http://www.hansaantiik.ee/gallery/35/134/135#!prettyPhoto\[\]/195/](http://www.hansaantiik.ee/gallery/35/134/135#!prettyPhoto[]/195/) (vaadatud 4.II 2017).
20. Tüüp 1 Väike- Aia 2 (1896) otsafassaadil.
21. Tüüp 1.1 voodrilaud Uus 8 (1928) fassaadil.
22. Tüüp 2 voodrilaud Sadama 5 (1895) fassaadil.
23. Tüüp 4 voodrilaud Rootsi 4 (1892) fassaadil.
24. Tüüp 3.1 Mere 4 (1923) fassaadil.
25. Tüüp 4 voodrilaud Vabrikuväljak 2 (1850) fassaadinurgal.
26. Tüüp 5 voodrilaud Kõrgessaare mnt 37 (1912) fassaadil.
27. Pealistiklaudis Sadama 12 elamul (enne 1922).
28. Katteliistuga püstlaudis Pikk 3 (enne 1922).
29. Tüüp 1 laudis veranda viiluväljal saelõikelise pitsiga.
30. Uus 1 (1935) püstvahevöö.
31. Tüüp 3 voodrilauad Tiigi 30 verandal.
32. Sarikakannad peidetuna räästakasti (Uus 18, 1920).
33. Murispuu konsool Linnumäe 2 otsafassaadil.
34. Viilupits Uus 22 (1927) verandal.
35. Räästapits Allika 1 (1887) palkonil.
36. Püstlaudise ja rõhtlaua kooskasutamine.
37. Rõhtsate laudadega kaetud püstlaudis.

38. Püstlaudise ja räästa ühendus.
39. Püstlaudise alumised servad lõigatakse diagonaalselt.
40. Terviklikult tüüp 2. laudisega kaetud elamu näide.
41. Tüüp 3 laud koos püstlauda kuuril ja verandal.
42. Tüüp 1 laud koos püstlaudadega kuuri osal.
43. Mahukam elamu katteliist- lauaga.
44. Uute laudade kõmmeldumine.
45. Vanadel voodrilaudadel jääb lülipuit väljapoole.
46. Paju 4 (1900) elamu kirvega tahatud sarikakand.
47. Saelõikelised sarikakannad.
48. Viilulaudade lihtsamaid kujundusvõtteid.
49. Viilupitsi keerukamaid kujundusvõtteid, nn hiiupits.
50. Pikk 28 (1905) esifassaad.
51. Tiigi 21 (1900) sandriku konsoolid.

JOONISED

1. Poolpunnlaud (vasakul) ja täispunnlaud.
2. Tüüp 1 profiil.
3. Tüüp 1.1 profiil.
4. Tüüp 2 profiil.
5. Tüüp 3 profiil.
6. Tüüp 3.1 profiil.
7. Profileeritud pealistiklaud ja selle paigaldamise viis.
8. Püstlaudise profileeritud katteliist ja selle paigaldamise viis.
9. Kitsam sulundlauda tüüp 1 profiil.
10. Sulundlauda tüüp 2 profiil.

11. Sarikaotste profileeringuid.
12. Murispuu profileeritud konsool külg- ja eestvaates.
13. Läviva nikerdusega viilupits.
15. Taimemotiiviga räästapits.
16. Idamaiste motiividega aknasandrik ja selle läbilõige.