

EESTI KUNSTIAKADEEMIA  
Kunstikultuuri teaduskond  
Muinsuskaitse ja konserveerimise osakond

Marek Tammemägi

**Kangru- Jaani talu ning selle rehielamu tehnilise seisundi  
hindamine ja ettepanekud remont-restaureerimistöödeks**

Talu aadress: Kangru- Jaani talu, Jõesse küla, Lääne- Nigula vald,  
Läänemaa

2018/2019 õppeaasta  
Arhitektuuri konserveerimise ja restaureerimise  
täiendkoolituskursuse lõputöö

Tallinn 2019

## Autorideklaratsioon

Kinnitan, et olen koostanud antud lõputöö iseseisvalt ning seda ei ole kellegi teise poolt varem kaitsmisele esitatud.

Kõik töö koostamisel kasutatud teiste autorite tööd, olulised seisukohad, kirjandusallikatest ja mujalt pärinevad andmed on töös viidatud.

1. mail 2019. a.

.....  
(allkiri)

Töö vastab kehtivatele nõuetele ja lubatud kaitsmisele:

„ ..... ” mail 2019. a.

.....  
Kaitstud hindele:

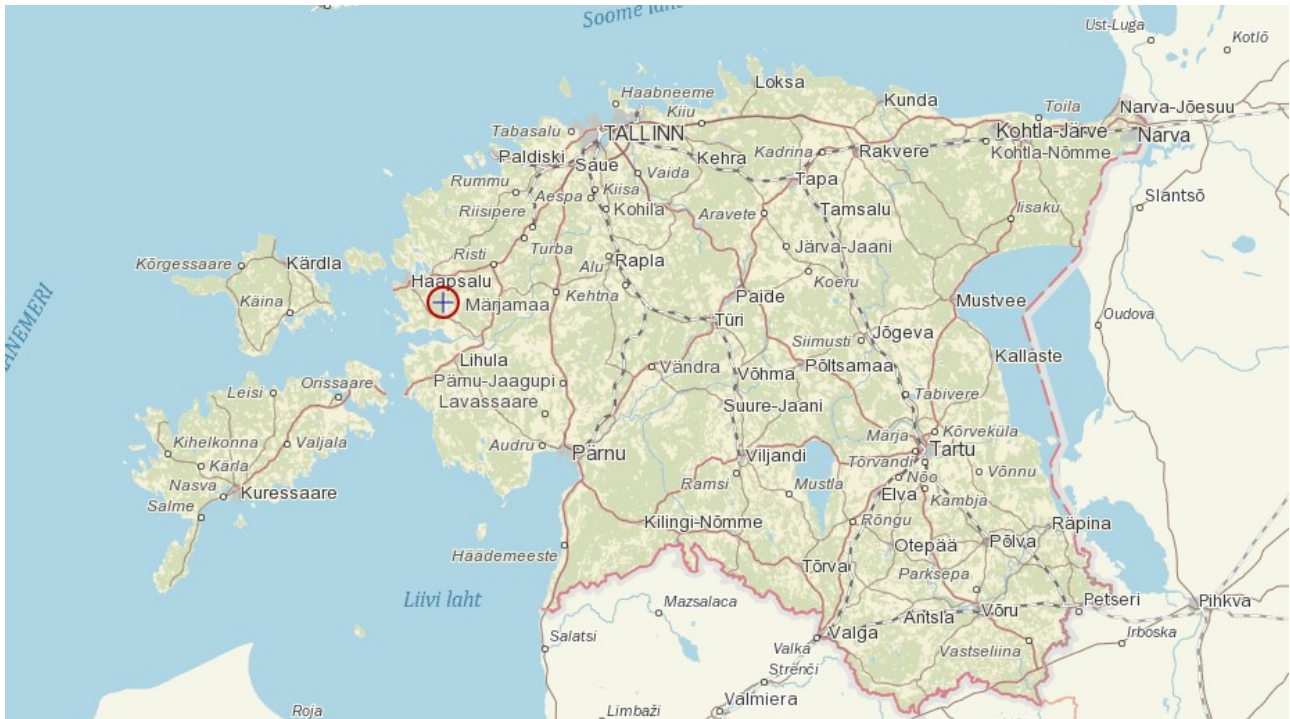
.....  
„ ..... ” mail 2019. a.

## Sisukord

SISSEJUHATUS.....	4
1. TALU AJALOOLINE ÜLEVAADE.....	6
2. REHIELAMU AJALOOLINE ÜLEVAADE.....	7
3. TEHNILINE SEISUND JA ETTEPANEKUD REMONT- RESTAUREERIMISTÖÖDEKS.....	10
3.1. Kaev.....	10
3.2. Vundament ja sokkel.....	11
3.3. Välisseinad.....	13
3.4. Siseseinad.....	15
3.5. Vahelagi.....	17
3.6. Põrand.....	19
3.7. Avatäited.....	20
3.8. Katusekandmik ja – kate.....	23
3.9. Küttekolded ja korsten.....	25
KOKKUVÕTE.....	28
KASUTATUD MATERJALID JA MUUD ALLIKMATERJALID.....	29
Lisa 1. Kangru-Jaani talu talundileht 1939 a.....	30
Lisa 2. Majaraamat.....	34
Lisa 3. Maja plaan enne ja nüüd.....	36
Lisa 4. Endine asendiskeem.....	38
Lisa 5. Säilinud fotod ostmise ajast.....	39

# SISSEJUHATUS

Kangru-Jaani talu asub Läänemaal, Lääne-Nigula vallas, Jõesse külas. Lähim külakeskus Martna asub 5km kaugusel, Haapsalu-Laiküla maanteest 9km kaugusel ja Haapsalust 20km kaugusel. Kinnistu suuruseks on 11.91 ha. Hoonet on erinevatel perioodidel renoveeritud, kuid algupäraseid detaile on püütud säilitada.



Illustratsioon 1. Talu asukoht Eesti kaardil, väljavõte Maa-ameti kaardiserverist





Illustratsioon 2. Asendiplaan, väljavõte Maa-ameti kaardiserverist

Lõputöö peamiseks eesmärgiks on fikseerida rehielamu tehniline seisund ja talu ajalugu. Töös annan lühiülevaate talu ajaloost, ja juhised edasiste remontimis- ja restaureerimistööde planeerimiseks. Uurimuse alusel pakun välja, kuidas oleks tagatud rehielamu jätkusuutlik areng ja pärandi säilimine. Talu kuulub minu vanematele.

Tegu ei ole riikliku kaitse all oleva objektiga.

Väliuuringud teostati 2019. aasta aprillis.

# 1. TALU AJALOOLINE ÜLEVAADE

Jaani talu (praegune Kangru-Jaani talu) asetseb Läänemaal endise Võnnu rüütlimõisa piirialal. Lõuna-varese naabertalu on igipõline, mille ajalugu ulatub arhiivitöötaja andmeteil Liivi sõja aegadesse. 1939a. Jaani talu talundilehe järgi asus 1914. aastal taluperemeheks Kimsto Aleksander (sündinud 1881) koos abikaasaga Viuga (sündinud 1873). Talu suurus oli 36,53ha, millest haritavat põllumaad 5ha. Talus oli kolm hobust, neli lüpsilehma ja muid väiksemaid koduloomi, kaks mesilasperet ja väike õunapuuaed kaheksa õunapuuga. Talu hoonestus koosnes rehielamust, laudast ja kahest aidast. Metsa talul ei olnud, samuti puudusid ka masinad. Talupidamist jätkas poeg Alfred Mändla (sündinud 1900), kes oli abielus Aliine Mändlaga (sündinud 1907), neil olid pojad Herbert (sündinud 1928) ja Erich (sündinud 1930). 1945/6a lasti talu õuel maha metsavendade poolt Mändla Aliine koos poja Erichiga, kuigi tegelik sihtmärk oli tabada peremees Alfred. Pärast seda töi Alfred Saaremaalt talu teenijaks tüdruku, kellel oli poeg Herbert (sündinud 1950). 1958 aastal abiellus Alfred teenija Elisabetiga (sündinud 1902). 1976 a jäi talu tühjaks. Maja viimane elanik Elisabet kolis külakeskusesse Martnasse. 1985a paiku avastas maaparandustööde käigus Toivo Laupa rehielamu, mille ta 1986 aastal ostis Herbetilt omale. 1987a. Ostis Varje Tammemägi elumaja-rehielamu. 1988 aasta sügisel sai veetud elektriliin taluni ja paigaldatud elektrikilp. 2000a. ostis lisaks 12ha talumaad. Praegune talu nimi Kangru-Jaani on vormistatud 1993 aastal, et siduda külakogukonnas käibelolev Kangru talu nimi ajaloolise ametliku Jaani talu nimega, mis oli inimestele tundmatu.

## 2. REHIELAMU AJALOOLINE ÜLEVAADE

1939a. Talundilehel on rehielamu vanuseks märgitud üks aasta. Seinamaterjal puu, katusematerjal roog. Schmidt Eestimaa/Rücker Liivimaa aluskaart (XIX saj.) (1884) kaardil on märgitud elamu.



Illustratsioon 3. Väljavõte Maa-ameti ajalooliste kaartide serverist

Rehielamu välisvaatlusel on näha hilisemal ajal rajatud vundament, mis erineb kambrite poolsest vundamendist. Samuti on näha hoone püstitamisel kasutatud puitmaterjali taaskasutust, kuid puuduvad uue ja vana liitekohad. Sellega seoses võib oletada, et 1938a. renoveeriti rehielamu täielikult. Kuna 1976a jäi hoone tühjaks ja enne seda hoiti loomi majas mitte laudas, siis 1987 aastaks oli kambrite poolne osa kokku kukkunud ja palgid kütteks maha müüdüd. 1988a. sai taastatud kambrite poolne osa, milleks sai kolhoosilt ostetud ja demonteeritud üks vana laut, kus nummerdati palgid, seejärel transporditi majani ja uuesti üles laoti. Esialgu sai katusele paigutatud ajutine kilekate. 1989-1991 aastatel sai parandatud vana rookatus. Maja peremees käis selleks ühe kohaliku peremehe juures õpipoisina rookatuse paigaldamist õppimas. Kuna nendel aastatel olid pehmed talved, siis Matsalu lähel roolõikust ei toimunud ja ei olnud võimalik soetada värsket katuseroogu. Rookatuse parandamisel sai kasutatud vana roog, mis hangitud Haeska mõisa, Jõesse mõisa aida ja naabertalu katustelt. Katusematerjaliks väljavalitud kasutamiskõlbulikul rool löödi kirvega pehkinud otsad ära. Samal ajavahemikul sai ka rajatud eeskoda maja keskossa. Seoses bensiinikriisiga, tööriistade vargusega ja hilisema krooni tulekuga muutunud elukorraldus ei võimaldanud aktiivselt töid jätkata rehielamu taastamisega.





Illustratsioon 4 Ida külg



Illustratsioon 5 Lõuna külg





Illustratsioon 6 Lääne külg



Illustratsioon 7 Põhja külg



### 3. TEHNILINE SEISUND JA ETTEPANEKUD REMONT-RESTAUREERIMISTÖÖDEKS

#### 3.1. Kaev

- Kirjeldus

Tegemist on vinnkaevuga, mis 1987a. oli maaparandajate poolt ohutuse eesmärgil täis aetud. 188a. puhastati kaev ja asetati koogupuu. 2014 aastal peale vana koogu lagunemist koogupuu ja rake renoveeriti. Kaev on 4,5m sügav. Kaevu ülemised seinad on laotud maakividest 2m ulatuses ja 2,5m ulatuses on lõhatud paekivisse. Maapealne rake on koostatud palkkonstruktsioonis kasutades koerakaelatappi. Palkide all on 10cm kõrgune tsementsegul valatud sokkel, et vältida pinnavee sattumist kaevu.

- Ettepanekud

Kaev tuleb tühjaks pumbata ja eemaldada põhja settinud muda. Kaevu pealmine raketis tuleb lõpetada kattes auk planklaudisega.



Illustratsioon 8 Vinnkaev



Illustratsioon 9 Kaev seestpoolt



## 3.2. Vundament ja sokkel

- Kirjeldus

Rehielamu küüni osas on valatud vundament lubimördist, täitena kasutatud maakive. Hilisemad parandused on tehtud tsementmördiga. Hüdroisolatsioon palgi ja vundamendi vahel puudub. Rehielamu kambrite poolne vundament on laotud paekividest, mille vahel tsementmört. Lääne osas maakivid ja idaseinas paekivid (mõned maakivid sees). Isolatsiooniks on kasutatud kaks kihti tõrvapappi. Küüni poolse sokli kõrgus on 42-64cm, rehealuse ja kambrite osas on sokli kõrgus 0-21cm, keskmiseks kõrguseks 11cm. Rehealuse ukseavadesse on valatud vundament ja ühendatud ülejäänud vundamendiga. Lääne pool kambrite osas sokkel puudub 4,35m ulatuses, laotud vundament tuleb vastu 7cm sügavusel.



Illustratsioon 10 Sokkel puudub

- Seisukord

Küüni osas sokkel välja vajunud ja pragunenud.



Illustratsioon 11 Pragunenud sokkel

Kambrite osas väljavajumised puuduvad kuid sokkel on madal. Kohati on segu soklist pudenenud ning pragunenud. Kambrite ja rehealuse osas ei ole sokkel piisavalt kõrge, mistõttu on niiskuskahjustuste oht.

- Ettepanekud

Kogu sokkel vajab lubimördiga krohvimist. Müüridesse tekkinud praod täita alussegule samaväärse seguga. Oluline on, et mört suudab täita tühimikud müüris ja müür muutuks tervikuks. Vundamendi äärest kaevata lahti ja tugevdada algset vundamenti. Kambrite osas tuleks soklit tõsta ühe palgi võrra. Koorida hoone sissevarisemise tagajärjel tekkinud kultuurkiht hoone lääne osast ja tagada maapinna kallak hoonest kraavini.

### 3.3. Välisseinad

- Kirjeldus

Hoone on ehitatud rõhtpalkkonstruktsioonis. Seinte kõrgus mõõtes soklist on 2,30m-2,50m, loode seinas on kõige madalam nurk 2,10m. Kүүini seinad on ehitatud käsitsi tahatud kuusepalkidest millel on näha kirve jälgi, peenemad palgid on jäetud tahumata.





Illustratsioon 12 Kirvega tahatud palgid



Illustratsioon 13 Taaskasutatud palgid

Seinas leidub ka üksikuid haava palke. Küüni seinas on näha, et osad palgid on korduvkasutatud. Palkseina paksus on 17cm ja palkide läbimõõt on 15-44 cm. Keskmine palkide läbimõõt on 23cm. Tappühenduseks on järsknurktapp. Vahepealsel ajal oli maja väljapoolt kaetud tõrvapapiga. Kambrite juurdeehitusel on kasutatud vana demonteeritud lauda materjali. Tahumata kuuse palgid läbimõõduga 17cm-33cm ja keskmine palkide mõõt on 19cm. Nurkades on kasutatud järsknurktuuletappi. Palke on jätkatud keeltapiga. Seinajäikuse ja väljavajumise tagamiseks on

paigaldatud salapulgad. Eeskoja palgid on samuti taaskasutatud materjalist. Kasutatud on saetud palke. Seinapaksus 15cm. Eeskoja ühendus põhiseinaga on teostatud keeltapi ja tenderposti abil. Soojustuseks palkide vahel on kasutatud sammalt ja lisatud takku, mõnes kohas ka vatti. Hilisematel „parandustöödel” kasutatud montaaživahtu. Lõunapoolne sein on üle värvitud rootsi punase värviga.

- Seisukord

Puit on muutunud halliks ning palgid on lõhenenud. Eeskoja lõuna sein tenderpost on põhiseina küljest irdunud. Kambrite kohal asuvad aampalgid on ühendamata ja selle tagajärjel on seinad välja vajunud kuni 32cm (mõõdetud alumisest palgist). Uue ja vana sein ühenduskoht on sirgelt jätkatud ja sein on seal kohas nõrk väljavajumise suhtes.



Illustratsioon 14 ida ja lääne sein ühenduskoht

Palkide tugevust on kontrollitud naaskliga, koputades ja mõnes kohas tehtud kontroll puurimised. Kambrite juurdeehituse osas madala sokli tõttu on üks alumine palk pehkinud. Ülejäänud palgid on rahuldavas seisukorras.

- Ettepanekud

Säilitada rehielamu praegune välisilme ja plaanilahendus. Palkide vahelt eemaldada montaaživaht ja vatt, mis asendada takuga. Vajadusel teha lõhenenud palkidele kohtparandusi. Kambrite osas tõsta soklit ühe palgirea võrra. Vajadusel plommida teist palgirida. Kasutada kvaliteetset originaalilähedast materjali. Alumise palgi alla paigaldada hüdroisolatsiooniks kaks kihti kasetohtu. Lääne sein ühendada laetaladega ja sirutuspuudega sein sirgu ajada. Seinad viimistleda muldvärviga.



### 3.4. Siseseinad

- Kirjeldus

Kambrite vahelised seinad puuduvad. Sisse on ehitatud ajutine üksik tuba puitsõrestikul. Kaetud puitlaastplaadiga ja soojustatud vahtplastiga. Rehetoas reheahju tagune kambrite poolne sein on laotud paekividest savimördiga ja lubjatud. Rehetoa seintel palkide vahed on vuugitud savikrohviga.



Illustratsioon 15 Vuugitud vahesein

Rehealuse ja küüni vaheline sein on pehkinud, kuna katus vajus seina kohal sisse ja sein on saanud veekahjustusi. Samuti seina all puudub vundament. Üksikuid palke saab säilitada. Kambrite poolne sein on osaliselt üle löödud laudisega ja seejärel kaetud vineeriga



Illustratsioon 16 Laudisega üle löödud vahesein

- Seisukord

Rehetoa seinad on tahmunud, kuid palgid on heas seisukorras. Savimördiga vuugitäited on lahtised. Kambri ja rehetoa vaheline sein on rahuldavas seisukorras. Rehealuse ja küüni vaheline sein on pehkinud.

- Ettepanekud

Kambrite välisseina palgid on ebäühtlased, tuleb katta laudisega. Kambrite vaheseinad taastada algse plaani järgi puitsõrestikul ja üle lüüa laudisega. Rehetoa ja kambri vaheline kivisein lubjata. Rehetoa lahtised vuugitäited eemaldada ja parandada savimördiga. Püsivuse parandamiseks armeerida linaluukiuga. Viimistlusena kasutada tumedamat lubivärvi. Rehealuse ja küüni vahelise sein alla laduda sisevundament. Paigaldada isolatsioonikiht. Varada samaväärsest palkmaterjalist uus sein mille osas saab ka ära kasutada olemasolevaid rahuldavas seisukorras palke.



### 3.5. Vahelagi

- Kirjeldus

Kambrite praegune lagi on ehitatud umbes 1988-89a vahemikus ja heas seisukorras. Esimesed kolm tala on vahetatud peale katuse valmimist, seetõttu toetuvad nad seinale.



Illustratsioon 17 ühendamatta jäänud aampalgid

Tööd on jäänud pooleli ja 1/3 kambrite laest puudub. Rehetoa lagi ehitatud servamata okaspuulauast, mis on paralleelselt majaga. Ülejäänud majal vahelagi kas puudub või on eemaldatud.

- Seisukord

Rehetoa katuseharja all olevad lauad on saanud veekahjustusi.





Illustratsioon 18 Rehetoa veekahjustusi saanud laudad



Illustratsioon 19 Läbi saetud aampalgid

Lõuna poolt esimesed 3 tala on paigaldatud uued 1988-89a aga ühendamata lääne seinaga. 5-7 talad on läbi saetud ja toetuvad ajutisel siseseinal.



- Ettepanekud

Kambrite esimesed kolm tala tuleb ühendada seinaga pärast lääne seina sirgeks ajamist. Laetalad tuleb ühendada metallkobade abil. Tulevikus sarikate väljavajumise vältimiseks siduda sarikad omavahel lisatalade abil. Kambrite saetud talad jätkata tappühendusega ja samaväärse kvaliteediga puiduga. Seejärel ühendada seinaga nagu eelmised talad. Rehetoa lagi säilitada, kontrollida harja all olevaid laudu. Liigsete kahjustuste puhul vahetada laudad välja.

### 3.6. Põrand

- Kirjeldus

Pool kambrite osast on kaetud laudpõradaga. Eeskojas ja rehetoas on valatud põrand. Rehetoa põrandal reheahju ees on sisse valatud maakivi mis on mõeldud puude lõhkumiseks.



Illustratsioon 20 Puude lõhkumiseks maakivi

Rehealusel ja kütünis on tihendatud savipõrand.

- Seisukord

Põrandad on eritasapinnalised. Kambrite muldalusel olev laudpõrand pehkinud. Rehetoa ja eeskoja põrandad on heas seisukorras.

- Ettepanekud

Kambrite osas vana pehkinud laudpõrand eemaldada. Vana muldtäidis eemaldada ja viia põrandad ühele tasapinnale. Muldtäidis asendada liivaga, kihi paksus 30-40cm, paigaldada soojustus ja valada uus põrand. Rehetoa ja eeskoja põrandad säilitada.

### 3.7. Avatäited

- Kirjeldus

Maja ida seinas on eeskojaga peasissekäik ja 6 akent: kambrites kaks, rehetoas üks, eeskojal kaks, küünis üks. Peasissekäigu uks avaneb väljapoole. Peasissekäigust paremal on küüni sisenemiseks pöönadega lauduks, mis läheb läbi rehealuse „väravatest”.



Illustratsioon 21 Rehealuse väravad



Illustratsioon 22 Peaportaal

Põhjaseinas asuvad suured küüni väravad(III.7). Lääne küljes on 3 akent ja lõuna küljes pole ühtegi ava. Rehetoal ja eeskojal on ühekordsed kuue ruuduga aknaraamid(aknaava suurus 70x100cm). Aknaraamidele on paigaldatud dekoratiivnurgikud. Klaasid on paigaldatud kiti ja liistuga, viimistlus puudub. Kambrite aknad on asendatud( aknaava suurus 120x150cm) ja ühel horisontaalsel aknaaugul( ava suurus 120x70cm) puudub aken, mis on laudadega kinni löödud. Küüni kaks horisontaalset aknaauku(ava suurus 120x70cm) mõlemas seinas kinni löödud ja aknad puuduvad.





Illustratsioon 23 Kүүni kinni lõõdud aken

Rehealuse algupärased välisseinas olevad väravaavad on kaotatud ja palkidega kinni laotud ühtseks seinaks. Rehielamu esialgsetest siseustest on säilinud ainult rehetoast rehealusesse viiv uks, teised ukSED on asendatud ajutiste avatäidetega.

- Seisukord

Rehielamu peauks on heas seisukorras vajab vaid värskendust, samuti kuue ruuduga aknad.



Illustratsioon 24 Peauks

Ülejäänud avatäited vajavad väljavahetamist.

- Ettepanekud

Peauks viimistleda tõrvaõliga. Kambrite aknad välja vahetada sarnaste 6 ruuduga akende vastu nagu eeskojal ja rehetool. Aknad viimistleda linaõlivärviga. Siseuksed tuleb vahetada vastavalt interjööri. Toas olevad lävepakud tuleks madalamaks teha kuid säilitada algne ilme. Aknahinged koos nurkadega puhastada ja säilitada.



### 3.8. Katusekandmik ja – kate

- Kirjeldus

Algselt oli rehiamul ühepoolse kelbaga katus, 1988 renoveerimistöde käigus ehitati ka kelp põhjapoolsesse otsa. Hetkel on majal unkaaukudega täis kelpkatus. Katusekandmik on pennsarikaskonstruktsioonis. Kokku on 12 sarikapaari. Enamus algupärasest katusekonstruktsioonist on säilinud. Katusematerjaliks on kasutatud roogu. Pennid on sarikate külge tapitud ja puitnaagliga fikseeritud. Roo all on tihe roovitus, valmistatud ümarast segapuidust, mis on osaliselt või täielikult kooritud. Säilinud on veel mõned vitstega seotud roog ja roovid.



Illustratsioon 25 Vitstega seotud roovid





Illustratsioon 26 Katusealune vaatega põhja küljele



Illustratsioon 27 Katusealune vaade põhjast lõunasse

Katuse sarikad on keskmiselt 16cm läbimõõduga ning toetuvad murispuudele. Sarikate vahemaa on 2 m. Sarikad on ajutiselt toetatud tugelega. Hilisemalt paigaldatud roog on kinnitatud tsingitud terastraadiga.

- Seisukord

Katusel esineb mitmeid läbijookse. Hetkel on riskantsemad kohad kaetud kile/presendiga.



Illustratsioon 28 Presendiga kaetud katuseauk

Rehielamu üldine sarikakonstruktsioon on rahuldavas seisukorras välja arvatud üks sarikas. Rehealuse kohal on välja vahetatud 2013a. 3 sarikat. Mõnede pennide puitnaaglid on purunenud.

- Ettepanekud

Rehielamul säilitada traditsiooniline läänerannikule omane rookatus. Välja vahetada tuleb üks sarikas kambrite kohal. Lahtised pennid tuleb uuesti puitnaagli abil fikseerida. Katuse konstruktsiooni tugevdamiseks tuleb lisada olemasolevate sarikate vahele lisa sarikad. Praegune pehkinud roog tuleb asendada uuega. Ajaloolise tõe huvides võimaluste piires säilitada maksimaalselt katuse kandekonstruktsioone ja vitstega seotud roove.

### 3.9. Küttekolded ja korsten

- Kirjeldus

Rehetoa edela nurgas paiknes risti hoonega paekividest savimördil laotud ilma korstnata kerisega reheahi.





Illustratsioon 29 Reheahi

Kambrite osas asetsev ühe lõõriga korsten on samuti paekivist ja savimördil laotud. Korstnapits on kaetud lubikrohviga. Korstnapitsi parandused on tehtud tsementmördiga.



Illustratsioon 30 Korstnapits

Kambrite kütmiseks olnud ahjud on hävinenud. Reheahju keriseosa on lammutatud ja ahju kohale on ehitatud pliit.

- Seisukord

Pliit on halvas seisundis- pliidirauad põlenud. Reheahjul ja korstna alumisel osal viimistlus puudub. Nii ahi kui ka korsten pole töökorras.

- Ettepanekud

Praegusele korstnale tuleb teha kohtparandusi ja viimistleda savikrohviga. Korstna pits viimistleda lubikrohviga ja korstna ots katta tsementplaadiga. Kuna korstna sisepind on ebatasane, tuleb sisse paigaldada korstnatoru. Pliidile lähemale tuleb laduda uus korsten. Reheahju lahtine vuuk eemaldada ja uuesti vuukida kasutades savimörti. Viimistlusena kasutada munaõlitemperat.

## KOKKUVÕTE

Kangru-Jaani rehielamu tehniline seisund on kriitiline. Esimese asjana tuleb tähelepanu pöörata katuse kattele ja katusekonstruktsioonile. Asendada tuleb pehastunud konstruktsioonid ja katusekate. Sokkel vajab tõstmist kambrite poolses osas ja küüni osas pragude täitmist. Kogu sokkel vajab seejärel krohvimist lubikrohviga. Seinakonstruktsioonide alla tuleb lisada niiskustõke vundamendi ja palgirea vahele. Välisseinad tuleb ajada sirgeks ja likvideerida väljavajumine. Kambrite kohal olevad laetalad ühendada välisseintega.

Hoonete avatäited tuleb restaureerida ja töödelda niiskust tõkestavate ainetega. Teostatud tööd tuleks dokumenteerida ja pildistada, et jäädvustada tööd ja kasutatud materjalid. Edaspidi tuleb regulaarselt jälgida hoone seisundit, et hoida ära suuremad kahjustused.

Esialgsete plaanide põhjal ei kavatseta rehielamut kasutusele võtta aastaringseks elamiseks. Seetõttu võib soojustuse- ja kütteleahendusega tegeleda hiljem.



# KASUTATUD MATERJALID JA MUUD ALLIKMATERJALID

## Publitseeritud allikad:

Vana maamaja käsiraamat

Martna kihelkonna raamat

## Interneti allikad:

[www.muinas.ee](http://www.muinas.ee)

<https://geoportaal.maaamet.ee/>

[www.vanaajamaja.ee](http://www.vanaajamaja.ee)

<https://et.wikipedia.org/wiki/Esileht>



# Lisa 1. Kangru-Jaani talu talundileht 1939 a.

**PÖLLUMAJANDUSLOENDUS**  
1939. a.

**Talundileht.**

Põllumajand. pindala 34,51 ha Suurusrühm 7

Täidetakse iga talundi kohta. Talundiks arvatakse iga maapidamine, mida kasutatakse põllumajandussaaduste tootmiseks, alates 1 hektari suurusest, ja mida peetakse iseseisva majapidamisüksusena.

Väljavõte põllumajandusloenduse seadusest (RT 1938, 97, 835).  
§ 4. Kõik asutised, ettevõtted, organisatsioonid ja isikud, kelle majapidamised kuuluvad loendamisele, on kohustatud andma loendusküsimustikus nõutavaid andmeid. Üksikmajapidamise kohta saadud andmed on salajased ja ei kuulu avaldamisele.

Väljavõte Riigi Statistika Keskbüroo seadusest (SK 1938, I, 4, 5).  
§ 4. Kõik asutised ja isikud, kelle kaastegevusel Riigi Statistika Keskbüroo statistilisi andmeid kogub, töötleb või avaldab, on kohustatud neid andmeid käsutama salajasteks. Samuti ei või neid andmeid nõuda ega kasutada maksustamise otstarbeks.

Talundilehe järjekorra-nr. 25  
Talundi nimetus Jaani  
Vald, linn Märtsi  
Endine vald Võnnu  
(kuhu talund kuulus enne valdade reformi)  
Loendusjaoskond IV  
Talundi aadress Järessu nr. Moalse  
osk. Taabla

### I. Talundi maapidamine.

1. Talundipidaja perekonna- ja eesnimi (kui juurildiline isik, siis selle nimetus)  
*Kimste, Alde ja Mändla Alfed*

Maapidamise suurus. Järgnevasse tabelisse märkida kõik maa, mis on pidada käesoleva talundi arvel, mis maaüksusest ja mis alusel.

	Maaüksuse järjekorra-nr. maaüksuste nimestiku järgi	Kokku hektari
Talundil on maad:	10	
2. Alnuomandi alusel	3653	3653
3. Kaasomandi „		
4. Jaotatud omandi „		
5. Raharendi „		
6. Pooleterendi „		
7. Teenistuslepingu „		
8. Muul „		
9. Kokku (2—8)	3653	3653

Maaositus kasustusalade järgi. Järgnevalt märkida, kui palju talundi arvel peetavast maast kasutatakse mis alana (kolvikuna).

	Hektari
10. Põllu-aialamaa alatine	500
11. „ „ ajutine	—
12. Heinamaa kultuurseisundis	—
13. „ „ looduslikus seisundis	19,44
14. Karjamaa kultuurseisundis	—
15. „ „ looduslikus seisundis	10,07
16. Metsamaa	—
17. Harimisel olev uudismaa	—
18. Muu	2,02
19. Kokku (10—18) See summa peab võrduma täpselt p. 9 summaga.	36,53

20. Kas pidadesolev maa kuulub (vastavale liigile tõmmata alla kriips)  
a) Enne-maareformi omandatud talumaade liiki;  
b) Maareformiga loodud maaüksuste maade liiki;  
c) Maareformiga ümberkorraldatud end. mõisarenditalumaade liiki;  
d) Hingemaast krunditud talumaade liiki.

21. Kui maad peetakse eriotstarbekohana, märkida milliseks oistarbeks (põllutöökoolina, karsejaamana jne.)

### II. Põllu-aialamaa ositus kultuuride järgi.

	Hektari
Tera- ja kaunvilja all, mida põllult koristatakse valminult.	0,91
22. Tali- ja suvirukis	0,09
23. Taliniisu	0,45
24. Suvinisu	0,36
25. Oder	0,36
26. Kaer	0,45
27. Segavili	—
28. Tatar	—
29. Toithernes	—
Põldheinete all. Siia arvata ka need tera- ja kaunviljad, milleid kasvatatakse heina- või roheline sööda jaoks.	—
30. Ristikhein seemneks (ka segus timutiga)	—
31. Kõrsheinad „ (ka timut puhtalt)	—
32. Ristikhein heinaks (ka segus kõrsheintega) — esimene kasustusaasta	0,36
33. „ heinaks — teine kasustusaasta	—
34. „ heinaks — kolmas ja enam kasustusaasta	—
35. Muu põldhein heinaks	—
36. Ristikhein suviseks söödaks (ka segus kõrsheintega)	—
37. Vikk ja muu põldhein suviseks söödaks	—
Muude kultuuride all.	0,45
38. Kartul	—
39. Loomasöödajuurikad ja söödakapsas	—
40. Lina	0,09
41. Kõõgivilid	0,01
42. Teised kultuurid	0,08
Kesa all ja söödis.	1,40
43. Mustkesa	—
44. Jaanikesa	—
45. Kesa roheline väetusega	—
46. Põllust ajutiselt söödis	—
47. Kokku (22—46) See summa peab võrduma täpselt p. 10 ja 11 summaga.	5,00
48. Kõõgiviljade pindalast on (ruutmeetrit):	m <sup>2</sup>
a) Söögikapsad	35
b) Sigurid	—
c) Kurgid	15
d) Sibulad	12
e) Söögiporgandid	8
g) Tomatitaimi (arv)	—
49. Lavade ja kasvuhoonete (katmikukultuuride) pindala talundis (ruutmeetrit)	—



50. Talundil on puuviljaia all ühes marjapõõsastega maad (hektari)	0,01
Talundil on istutatud:	
51. Õunapuid suvisordiseid	8
52. " sügissordiseid	-
53. " talisordiseid	-
54. Pirnipuid	2
55. Ploomipuid	-
56. Kirsipuid (ka murelid)	5
57. Karusmarjapõõsaid	-
58. Musisõstrapõõsaid	-
59. Punasõstrapõõsaid	2
60. Vaarikaid (ruummeetrit)	-
61. Maasikaid	-
62. Noori õunapuid on istutatud 1938. a. sügisel ja 1939. a. kevadel	-
63. Mitu korda on õunapuid pritsitud 1939. a.	1

#### IV. Väetiste tarvitus ja külvikord.

Märkida, kui palju on tarvitatud talundis väetisaineid viimase aasta jooksul arvates 1. juulist 1938. a. kuni loendusajani.	Kotti (k 100 kg)
64. Superfosfaati ja teisi fosforväetisi põllu-aiamaale	3
Sellest: taliviljale	2
suviviljale	1
põldheinale	-
kartulile	-
65. Superfosfaati ja teisi fosforväetisi heina- ja karjamaale	-
66. Kaalisoola põllu-aiamaale	L
Sellest: taliviljale	
suviviljale	
põldheinale	
kartulile	
67. Kaalisoola heina- ja karjamaale	
68. Salpeetrit ja teisi lämmastikväetisi põllu-aiamaale	L
Sellest: taliviljale	
suviviljale	
põldheinale	
kartulile	
69. Sõnnikut tarvitatud ühehobuse koormais:	
taliviljale	150
suviviljale	-
kartulile	-
aiamaale	3
heina- ja karjamaale	-
70. Kas viimase kahe aasta jooksul on tarvitatud maaväetamiseks lujja (ja, ei)	-
71. Mitu kantmeetrit on tarvitatud viimase aasta jooksul alusturvast	-
72. Mitmeväijaline külvikord on põlluviljade vahelduses alalistel põllumaal	4
73. Kui talivilja põld arvata esimeseks väljaks, mis villi (viljad) on siis: II väljal <i>kaartulid</i> , III - <i>riisikar</i> , IV - <i>riisikar</i> , V - , VI - , VII - , VIII - , IX -	

Hobused.		Arv
74. Varsad kuni 1 aastani		-
75. Noored hobused 1 kuni 3 aastani		1
76. Märad 3 aastased ja vanemad		1
77. Ruunad 3 aastased " "		1
78. Täkid 3 aastased " "		-
79. Kokku hobuseid (74-78)		3
Veised.		
80. Vasikad kuni 1 aastani		1
81. Lehmullikad 1 aastased ja vanemad		1
82. Lehmad kuni 5 aastani		1
83. " 5 " 10 "		3
84. " 10 aastased ja vanemad		-
85. Pullid 1 kuni 2 aastani		1
86. " 2 aastased ja vanemad		-
87. Härjad 1 aastased " "		-
88. Kokku veiseid (80-87)		4
89. Lüpsvate lehmade arv loenduse eelpäeval		4
90. Lehmade piimatoodang kokku loenduse eelpäeval kg		20 kg
Sead.		
91. Sugukuldid		-
92. Tiined (kandjad) emised		-
93. Põrsastega (imetajad) emised		-
94. Paaritamata emised, keda peetakse suguseana		-
95. Imejad põrsad		-
96. Muud sead kuni 6 kuu vanuseni		3
97. " " 6 kuud ja vanemad		-
98. Kokku sigu (91-97)		3
Lambad.		
99. Talled kuni 6 kuu vanuseni		3
100. Üted 6 kuud ja vanemad		3
101. Jäärad ja oinad 6 kuud ja vanemad		2
102. Kokku lambaid (99-101)		8
103. Kitsed (kõik kokku)		-
Kodulinnud.		
104. Kanad 6 kuud ja vanemad		2
105. Kuded 6 kuud " "		-
106. Tibud (kanapojad) kuni 6 kuu vanuseni		5
107. Haned (kõik kokku)		-
108. Pardid " "		-
109. Kalkunid " "		-
110. Kokku kodulinde (104-109)		7
Mesippered.		
111. Perede arv raamtarudes madala raamiga		-
112. " " raamtarudes kõrge raamiga		-
113. " " muud liiki tarudes		2
114. Kokku mesipersed (111-113)		2



	Võimsus HJ/kW	Töötanud aastat	Arv
115. Aurumasinad isesõitjad			
116. " veetavad ja paiksed			
117. Mootorid, petrooleumi ja bensiini			
118. " nafta			
119. " diisel			
120. " elektri			
121. " gaasigeneraator			
122. Traktorid, ratas			
123. " lülik			
124. Tuuleturbiinid	x		
125. Tuulerootorid	x		
126. Veeturbiinid ja muud veejõumasinad	x		

### VII. Masinriistad.

	Arv
<b>Maaharimisriistad.</b>	
127. Ühesahalsed hobuseadrad	1
128. Kaheahalsed "	-
129. Mitmesahalsed "	-
130. Traktoridrad	-
131. Vedruäkked	1
132. Hobusekultivaatorid	-
133. Traktorikultivaatorid	-
134. Hobuserandaalid	-
135. Traktorirandaalid	-
136. Hankmo- ja sampoäkked	-
<b>Külvimasinad.</b>	
137. Laialkülvajad	1
138. Reaskülvajad taldrikutega	1
139. " sörgadega	1
140. Väetisekülvajad	1
<b>Koristamismasinad.</b>	
141. Isesidujad	1
142. Viljalõikajad	1
143. Niidumasinad ilma aparaadita	1
144. " aparaadiga vilja jaoks	1
145. Hobuserahad	1
146. Kartulivõlmismasinad	1
<b>Viljapeksumasinad.</b>	
147. Mehaanilisel jõul töötavad	1
148. Hobuse " " " "	1
<b>Muud masinriistad.</b>	
149. Viljasortijad tuulega (triumphid)	-
150. Triidõrid (ka tigutridõrid)	-
151. Linaseemne, sortimis- ja puhastamismasinad	-
152. Linamasinad — mürumasinad	-
153. " — virrid	-
154. Viljalõikuvatised	-
155. Rida- ja koormakaalud	-
156. Tarvituseolevad käsikoorelahutajad	1

<b>Elumajad.</b>	
157. Elumajade arv	1
158. Eluruumide arv: I elumaja	2
II " "	-
III " "	-
159. Ehitusaasta (vanus): I elumaja	1
II " "	-
III " "	-
160. Elumaja kohta, milline on ehitatud pärast 1929. a. märkida: a) seinamaterjal	puu
b) katusematerjal	ruog
c) aluspindala (ruutmeetrit)	60
<b>Laudad.</b>	
161. Puhaslautade arv	-
162. Sönnikulautade arv	1
163. Ehitusaasta (vanus): I laut	10
II " "	-
164. Lauda kohta, milline on ehitatud pärast 1929. a. märkida: a) seinamaterjal	akivid puitpau.
b) katusematerjal	alud
c) aluspindala (ruutmeetrit)	120
165. Kas talundil on viljakulvatls (ja, ei)	ei
166. " " " puhassigala " " "	ei
167. " " " kanala " " "	ei
168. " " " silo " " "	ei
169. " " " puurkaev " " "	1a
170. Mitmes ehitusüksuses on talundihooned	0y
171. Kas elumaja on omaette või koosehitis	üks
172. Kui talundis peetakse palgalisi, kas on nende jaoks:	
a) omaette elumaja (ja, ei)	ei
b) " eluruumid (ja, ei)	ei
173. Kas on vesivarustus: a) elumajas (ja, ei)	ei
b) laudas " " "	ei
174. Kas on elektriseadis: a) elumajas (ja, ei)	ei
b) laudas " " "	ei
175. Kas on hoonete pikeseadise (ja, ei)	ei
176. Kas elumaja on väljaspoolt värvitud (ja, ei)	ei

### IX. Talundi metsad.

	Hektaari
<b>Talundi metsamaast on:</b>	
177. Okaspuumetsa kuni 40 a. vanuseni	1
178. " üle 40 a. vana	1
179. Lehtpuumetsa kuni 20 a. vanuseni	1
180. " üle 20 a. vana	1
<b>Rielna- ja karjamaast on kaetud:</b>	
181. Okaspuumetsaga	-
182. Lehtpuumetsaga	-
183. Lepiku ja võsaga	6



Märkida tabelisse (p. 184-195) järjekorras üksikult kõik isikud, kes loendusajal on talundis töötajana, võttes arvesse talunditõist kas pidevalt läbi aasta või lühematel ajavahemikel vähemalt üks kuu. Talunditõidaja omne perekonda kuuluvad lapsed alla 8 a. vanused ei tule tabelisse märkimisele.

Nimi (perekonnaliikmete kohta suhe perekonnapeaga)	Mees või naine	Vanus aastals	Kellena töötab, või mis tööd teeb	Kui ajaliselt, mitu kuud
184. <i>Rimsto, Alder</i>	M	58	<i>perekonnapea</i>	
185. <i>abiraasa, Viu</i>	Na	65	<i>valitöö</i>	
186. <i>Händla, Alhur</i>	M	38		
187. <i>abik, Aelme</i>	Na	32		
188. <i>paag, Verhul</i>	M	11		
189. <i>paag, Birch</i>	M	9	<i>kodutöö</i>	
190.				
191.				
192.				
193.				
194.				
195.				

196. Talunditõist mitteosavõtjate arv:  
 a) lapsed kuni 8 a. vanused .....  
 b) muud isikud .....

**XI. Küsimused talunditõidaja kohta.**

197. Talunditõidaja perekonnaseis *abielus*
198. Millises koolis viimati õppinud *Maatna vallakool*
199. Kus on õppinud talunditõidamist (põllutööd ja karjakasvatust) *töötaades kodutaluses*
200. Mitu aastat on iseseisvalt pidanud talundit *25*
201. Kas käesolev talund on talunditõidaja perekonnale pealalpidamisallikaks (ja, ei) *ja*  
 Jaataval korral, kas talunditõidajal on teisi sissetulekut andvaid tööalasid (missugused) .....
202. Kui talunditõidamine on talunditõidaja kõrvaltööks, mis on siis tema peasissetulekut andvaks tööalaks .....
203. Talundis käivad järgmised põllu- ja kodumajanduslikud ajakirjad *L*
204. Talunditõidaja talundis pidevalt elavaist perekonnaliikmetest omavad vähemalt keskkooli, põllu- või kodumajandusliku kooli haridust:

Perekonnaliikme nimi	Kooli nimetus
<i>L</i>	<i>L</i>

205. Talunditõidaja lastest elavad pidevalt talundist väljas:

Poeg või tütar	Vanus aastals	Millises koolis viimati õppinud	Elab linnas või maal	Ühiskondlik seisund
<i>L</i>				

Iga vile talundi seast märkida vähemalt ühe kohta, kui palju ta on viimase aasta jooksul arvates 1. juulist 1938. a. kuni loendusajani müünud loomi (arv) ja saadusi (kg-des). Teiste kohta märkida sõnaga "ja", kui ta on müünud, ja kui ei ole müünud, siis sõnaga "ei".

Müüdnud loomi:	
206. Hobuseid	<i>ei</i>
207. Vasikaid kuni 1 aasta vanuseni	<i>3</i>
208. Veiseid (peale vasikate)	<i>ei</i>
209. Põrsaid kuni 3 kuu vanuseni	<i>ei</i>
210. Sigu (peale põrsaste)	<i>1</i>
211. Lambaid	<i>ei</i>
Müüdnud saadusi:	
212. Rukist (ühes jahuga)	<i>ei</i>
213. Nisu	<i>ei</i>
214. Otr (ühes tangudega)	<i>ei</i>
215. Kaera	<i>ei</i>
216. Kartulit	<i>ei</i>
217. Lina	<i>ei</i>
218. Piima piimatalitusesse	<i>3600 kg</i>
219. " mujale (peale piimatalituse)	<i>ei</i>
220. Võid (kodutehtud)	<i>10 kg</i>

**XIII. Loomade tapmine omatarvituseks.**

Talundis on tapetud omatarvituseks viimase aasta jooksul arvates 1. juulist 1938. a. kuni loendusajani:	Arv
221. Vasikaid	<i>ei</i>
222. Muid veiseid (peale vasikate)	<i>ei</i>
223. Sigu	<i>3</i>
224. Lambaid	<i>5</i>

**XIV. Teraviljaost ja -tagavara.**

Kas talund on ostnud pärast 1. okt. 1938. a. kuni loendusajani:	
225. Rukist või rukkijahu (ja, ei)	<i>ei</i>
226. Nisu või nisujahu	<i>ei</i>
Kui palju on talundil varuks loenduspäeval:	
227. Rukist ja rukkijahu (kg-des)	<i>300 kg</i>
228. Nisu ja nisujahu	<i>1000 kg</i>
229. Otr	<i>ei</i>
230. Kaera	<i>ei</i>

**XV. Metsaost ja -müük.**

Mitme krooni eest talund on viimase aasta jooksul arvates 1. juulist 1938. a. kuni loendusajani:	Kr.
231. Ostnud tarbepuid	<i>ei</i>
232. " küllepuid	<i>ei</i>
233. Müünud metsa (metsamaterjale)	<i>20 kg</i>

**XVI. Päeva- ja tükitöölised.**

Kui talund viimase aasta jooksul arvates 1. juulist 1938. a. kuni loendusajani on kasutanud päeva- ja tükitöölisi, siis nende poolt tehtud tööpäevade arv:	Arv
a) jooksva töö alal	<i>ei</i>
b) erakorralise " " " "	<i>112</i>

Talundileht täidetud *2. juunil* 1939. a.

Teadete andja *A. Nõndlo* (allkirj)  
 Loendaja *Homingas* (allkirj)



# Lisa 2. Majaraamat

III osa. Sissekirjutamine — III раздел. Прописка					
Järgkorra nr. Порядковый №	Perekonna-, ees- ja isanimi. Sünnikoht (vabariik, krai, oblast, rajoon, alev, küla, linn), perekonnaseis (siia kantakse lapsed alla 16 a. vanad, kes on saanud ühes sissekirjutatutega) Фамилия, имя, отчество. Уроженец (республики, края, области, района, села, деревни, города), семейное положение (сюда же записываются дети до 16 лет, прибывшие с прописываемыми)	Sünniaasta ja kuupäev День, месяц и год рождения	Kust ja millal tuli (vabariik, krai, oblast, rajoon, alev, küla). Kui tuli samast (teisest tän., majast) linnast, alevist—näidat: tän. nimetus ja maja nr. Когда и откуда прибыл: республики, края, обл., района, села, деревни. Если переехал (с другой улицы, дома) внутри города, поселка—указывается название улицы и № дома	Saabumise põhjus ja kui kauaks Цель приезда и на какой срок	Rahvus ja kodakondsus Национальность и гражданство
1	2	3	4	5	6
	Mändla. Elisabet. Andri.	12. XII 1902.	kohalik.	kohalik	estlane.
	Mändla, Elisabet Andri Küngisepea aj. lem.	12. det 1902.	kohalik.	kohalik.	estlane.
	Mändla Elisabet Andri	1902 12. det	kohalik	proovikita.	estlane
	Küngisepea aj. Mändla k.				

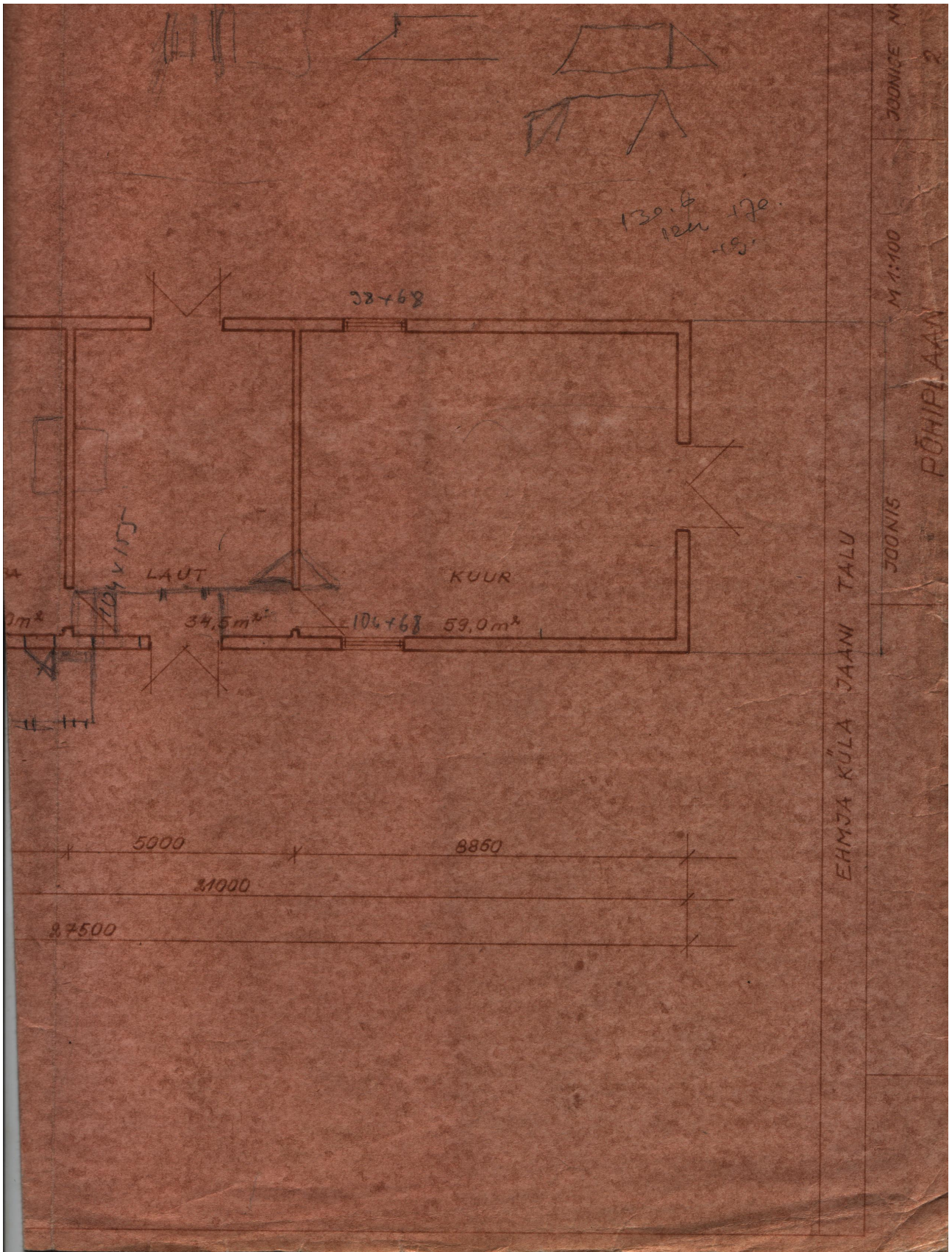


Kelle poolt, millal ja milliseks tähtjaks välja antud pass. Passi nr. ja seeria Паспорт (серия и №, кем, когда, на какой срок выдан)	Sõjaväeline kuuluvus. Millal ja kelle poolt arvele võetud Отношение к военной службе, кем и когда принят на учет	Tegevusala, amet ja töökoht. Kui on ülalpeetav, siis näidata selle isiku perekonnanimi ja tegevusala, kelle ülalpidamisel ta on. Род занятий, должность и место работы. Если иждивенец, то указать фамилию и род занятий лица на иждивении которого состоит	Korteri nr. № квартиры	Miiitsaorgani mäрге sissekirjutamisest, võrdlust saabumislehe ja korterinimestikuga. Kuupäev ja allkiri Отметка органа милиции о прописке, сверке с листком прибытия и поквартирным списком. Дата и подпись	Millal ja kuhu lahkunud (vabariik, krai, obl., rajoon, alev, küla, linn), kas ajutiselt või alaliselt ja miiitsaorg. mäрге võrdlusest väljumislehe ja korterinimestikuga. Kuupäev ja allkiri. Когда и куда выбыл: респ., край, обл., рай., село дер., город, временно или постоянно и отметка орг. милиц. о сверке с листком убытия и поквартирным списком. Дата и подпись
7	8	9	10	11	12
Id 542657 EVSU. Haapsalu raj. miik esk.	mitte sõjaväe kohustuse	kolhoosnik.		58-8.X.1958 Kupla Kõrre Mite	
Seapõlv raj. n/o №-92.563369 02.23.10.58. tähtjaden	mitte sõjaväe kohustuse	kolhoosnik.		1958 Kõrre Mite	
XVI qd 749601 18.08.1974 2081 Kõrre raj. TSN TN 590 tähtjaden	mitte sõj. kohustuse	planoon		1974 Kõrre Mite	

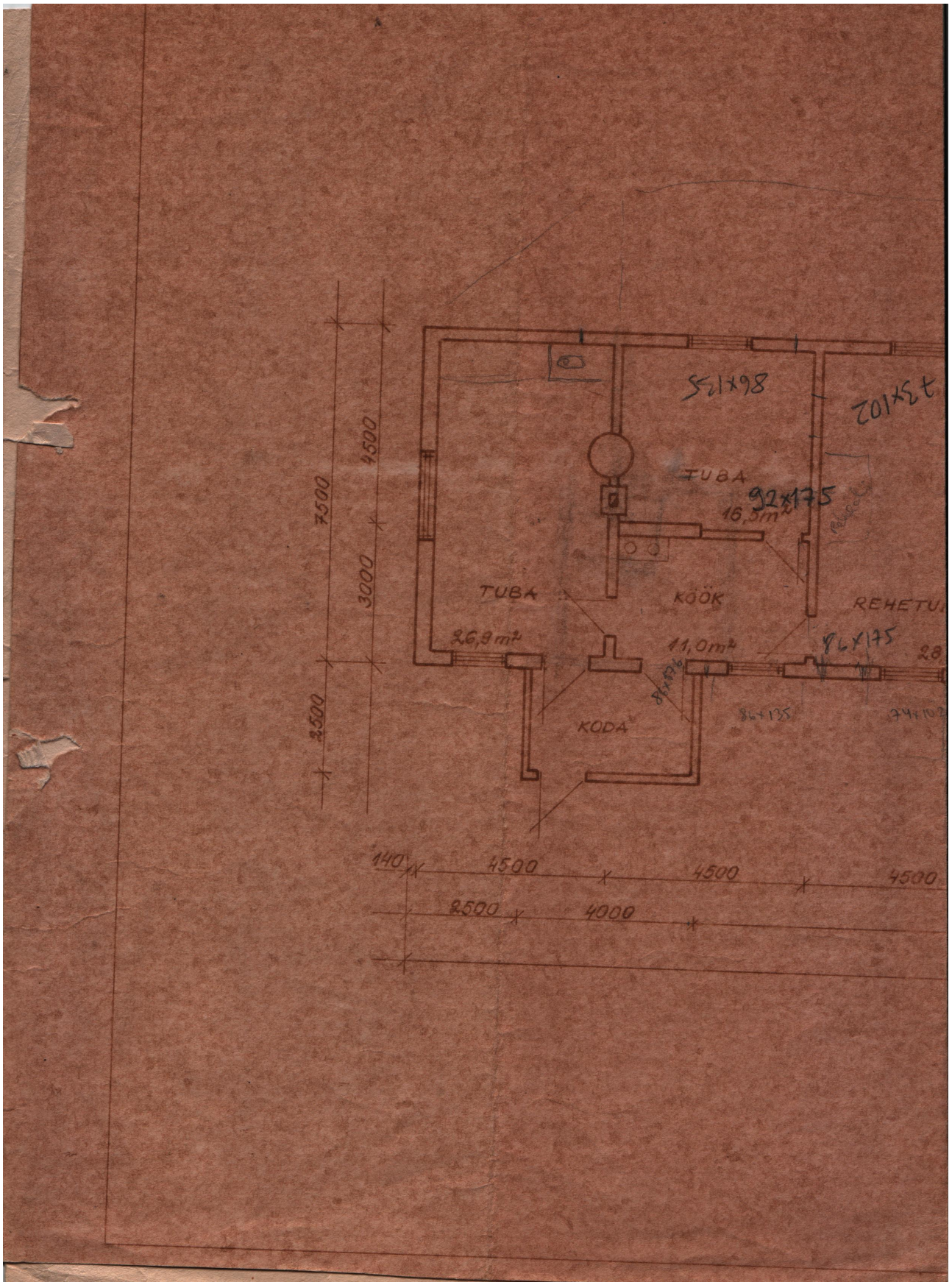


# Lisa 3. Maja plaan enne ja nüüd

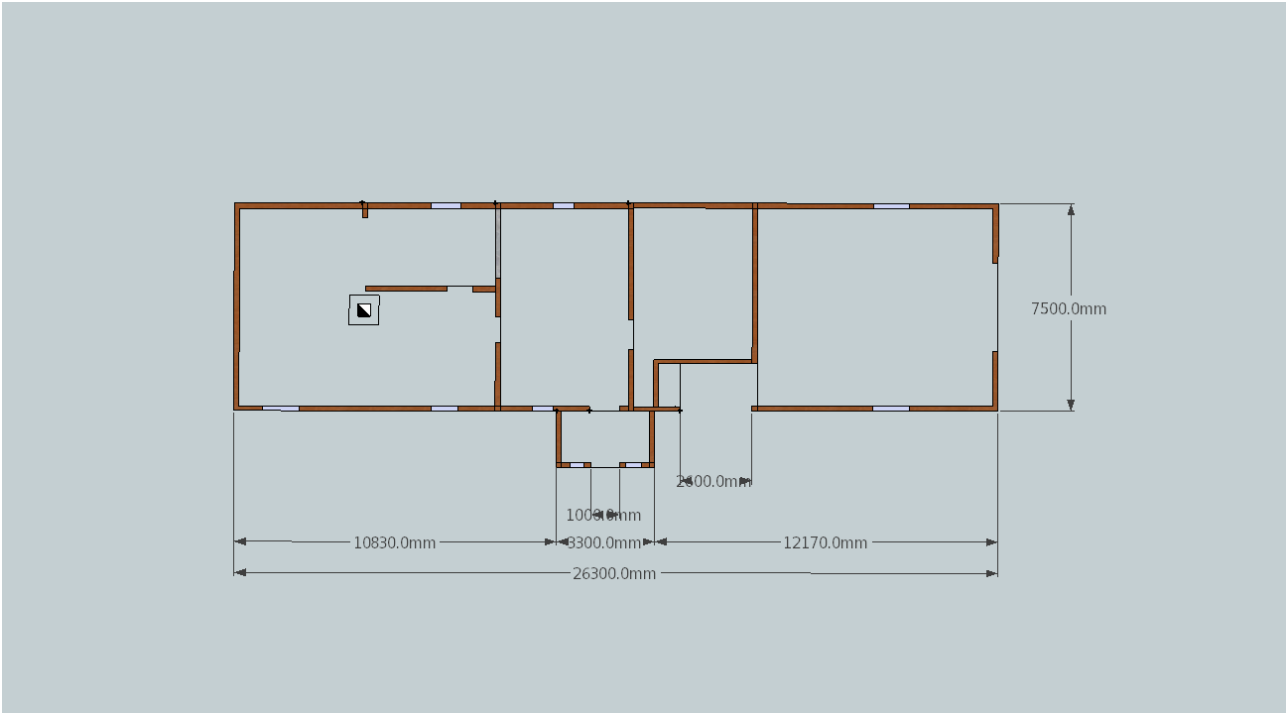
Enne





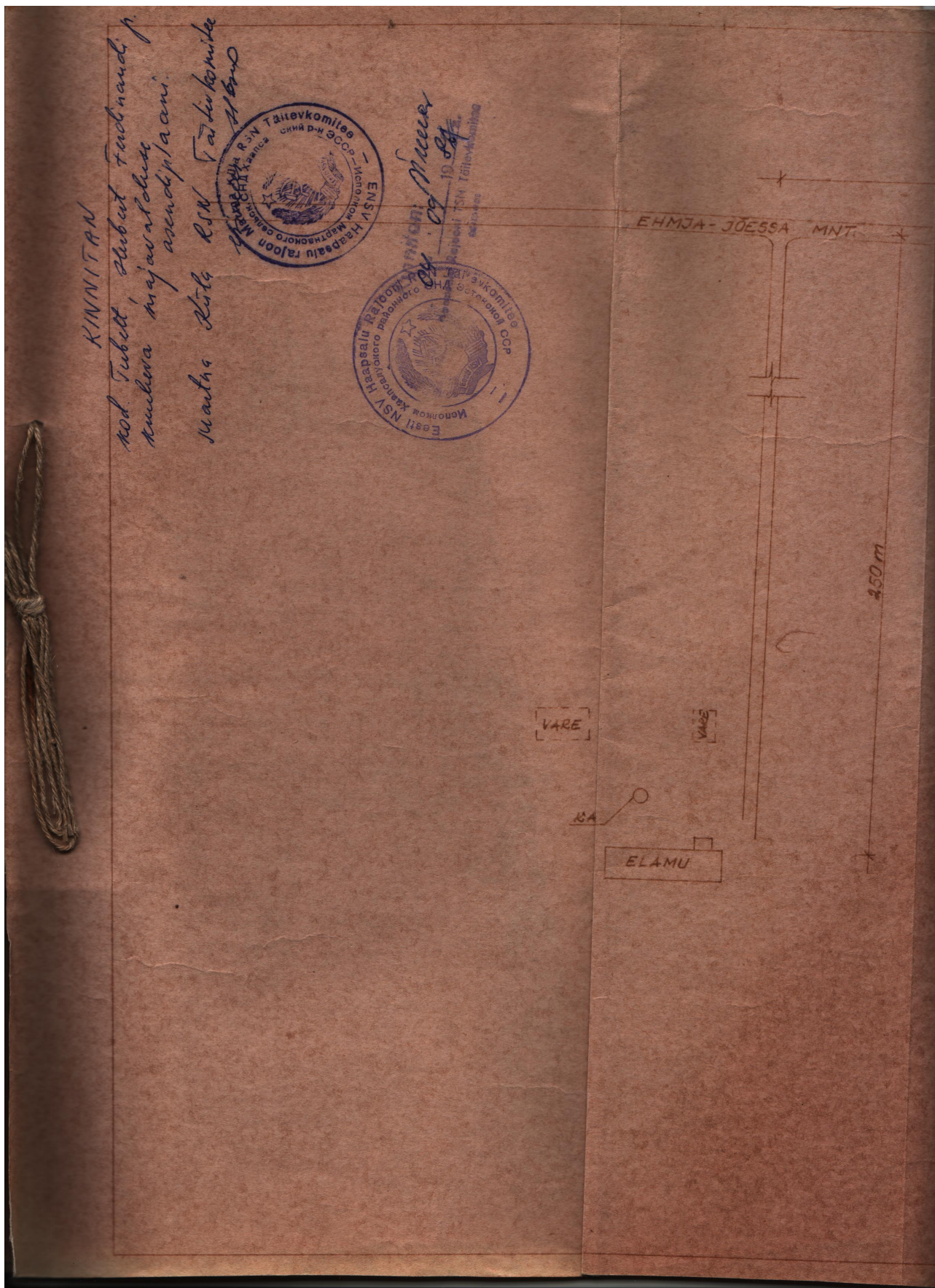


Praegune





# Lisa 4. Endine asendiskeem





# Lisa 5. Säilinud fotod ostmise ajast









Rehielamu 90ndatel.