

EESTI KUNSTIAKADEEMIA
Kunstikultuuri teaduskond
Muinsuskaitse ja konserveerimise osakond

Tarvo Pukk

TALUMAJA AJALUGU JA RENOVEERIMINE

Pärna, Rava küla, Järva vald, Järva maakond

2018/2019 õppeaasta

Arhitektuuri konserveerimise ja restaureerimise täiendkoolituskursuse lõputöö

Tallinn 2019

Autorideklaratsioon

Kinnitan, et olen koostanud antud lõputöö iseseisvalt ning seda ei ole kellegi teise poolt varem kaitsmisele esitatud.

Kõik töö koostamisel kasutatud teiste autorite tööd, olulised seisukohad, kirjandusallikatest ja mujalt pärinevad andmed on töös viidatud.

„ ” mail 2019. a.

.....
(allkiri)

Töö vastab kehtivatele nõuetele ja lubatud kaitsmisele:

„ ” mail 2019. a.

.....

Kaitstud hindele:

.....

„ ” mail 2019. a.

.....

Sisukord

Sissejuhatus	4
1. Ajalooline ülevaade.....	8
1.1 Ajalooline taust ja elanikud	8
1.2 Elamu.....	10
1.2.1 Ajalooline kirjeldus arhiivimaterjalide põhjal	10
1.2.2 Olukorra kirjeldus ja hinnang vahetult enne restaureerimist	10
1.3 Loomalaut-küün.....	18
1.4 Kuur	21
2. Eluhoone korrastamise ettepanekud	23
3. Väärtuslikud detailid, säilitamise ettepanekud, teostatud renoveerimistööd ja analüüs.....	24
3.1 Välisviimistlus	24
3.1.1 Arhitektuursed säilitamise ettepanekud	24
3.1.2 Teostatud restaureerimistööd.....	24
3.2 Siseviimistlus	27
3.2.1 Teostatud restaureerimistööd.....	27
4. Kokkuvõte.....	30
Kasutatud kirjandus ja teised allikmaterjalid.....	31
Lisad (10 lehte)	32

Sissejuhatus

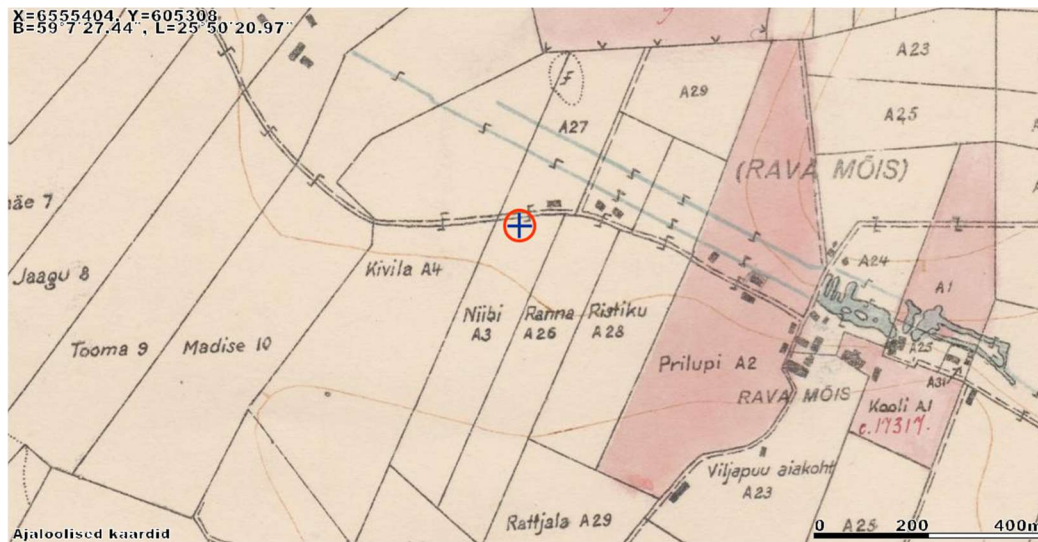
Antud töös uuritavaks objektiks on Järva maakonnas Järva vallas Rava külas asuva Pärna talu hoonete kompleks. Talukompleks koosneb järgmistest hoonetest: elumaja, loomalaut-küün ja kuur (vt asendiplaan aastal 2019). Elumaja on renoveeritud. Loomalaut-küün ja kuur on uuesti ehitatud 2016 ja antud töös detailselt ei käsitleta.

Asendiplaan aastal 2019



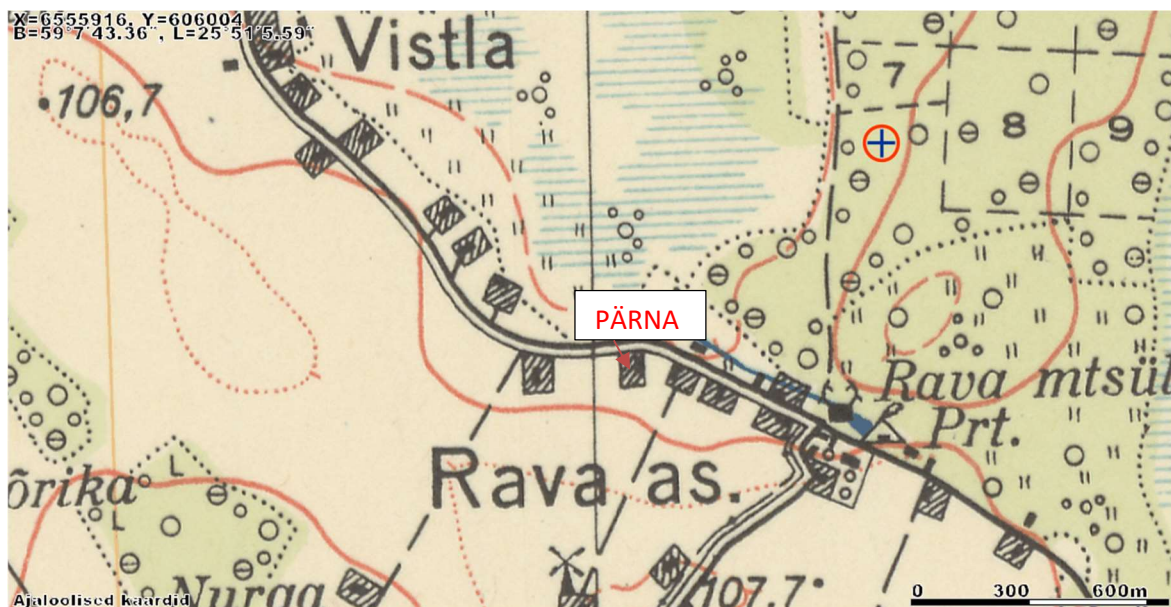
1. Elumaja
2. Loomalaut-küün (nüüdne majandushoone-saun)
3. Kuur

Eluhoone ehitusaeg arhiivimaterjalide järgi on 1924-1929. Aasta 19.06.1929 Talundilehe (ERA.1831.5.264) järgselt on märgitud elumaja ehitusaastaks 1924 ja küün-laudal 1926 (vt Lisa 3, leht 3/4). Aastate 1930-1944 ajalooliste aluskaartide põhjalt on näha, et hoonestus plaaniliselt veel puudub, kuid kinnistu Nilbi A3 on moodustatud (vt Ill 3).



Ill 3. Pärna kinnistu (endine Nilbi A3) aastal 1930-1944, Maa-ameti ajal. katastrikaardi alusel

Alates aasta 1935 ajalooliste aluskaartide põhjalt aga on näha, et elumaja asukoht on sel hetkel juba olemas, küll aga mitte täpselt oma praeguses asukohas. Ilmselt on kas tegemist kaardistaja ebatäpsusega või midagi sellist, sest nii uuritav kui ka naaberkinnistute hooned asuvad seal, kus tänapäevalgi (vt Ill 4).



Ill 4. Pärna kinnistu (endine Nilbi A3) aastal 1935, Maa-ameti ajal. katastrikaardi alusel (otsinguribale sisestatud Nilbi)

1. Ajalooline ülevaade

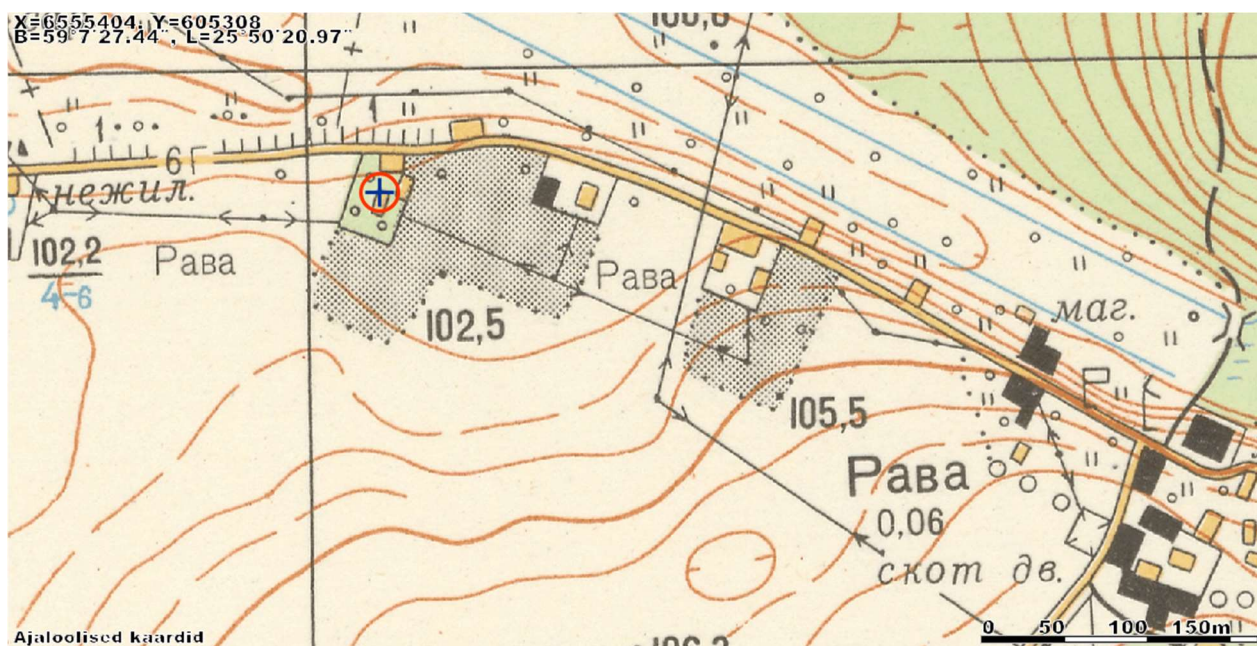
1.1 Ajalooline taust ja elanikud

Aastal 1924 taotles Põltsamaalt pärit Adu, Juhani p, Kruusmann (Kruusmaa) (08.06.1880 – 01.01.1940) koos teiste kaastaotlejatega (Tischler, Kätt, Parm, Porken) Järva maakonnas Rava asunduses Nilbi A3 asunduskrundi rendilepingu järgselt maad rendile aastateks 1924-1926. Kruusmannile kuulus alates 01.05.1926 selle osana 5,46 tiinu maad aastani 1932. Üks tiin = ca 6 Tallinna vakamaad ehk tänases mõistes ca 1 ha maad. 19.06.1929 aasta Talundilehe järgselt elasid antud kohas koos perekonnapeaga ka Koerust pärit perenaine Kata (Catharine Kruusmann 26.09.1879 – 24.10.1962) ning Helene (24) ja Oskar (19). Helene (Helene Marie Kulo, 1914 - 1995) kohta on perekonna sugupuus märged olemas, Oskari koha pealt info puudub. Samuti puudub Talundilehelt Adu poja, juba toona 22-aastane pidavat olema, järgmise perepea, Adolf Friedrich Kruusmanni (13.04.1907 – 16.10.1985), kohta märke. Küll aga on Talundilehe punkt 205 all märgitud 31- ja 24-aastased lapsed (sugu määramata), kes elavad pidevalt talust väljas (vt lisa 3, leht 4/4). Kas Oskari ja Adolfi näol on tegemist ühe ja sama isikuga, jääb hetkel selgusetuks. Huvitava ja uurimist vajava faktina võiks välja tuua asjaolu, et Adolfi sünnikohaks on märgitud Pärnu, kuigi kogu suguvõsa sünnikohad on siis vastavalt kas Põltsamaa või Rava. Uurimustöö koostaja siinkohal perekond Kruusmanni sugupuud detailsemalt edasi uuri. Sugupuu kohaselt oli Adul ja Katal kaks last: Helene ja Adolf. Adolf Friedrich Kruusmanni ja Gertrud Vilhelmine Kruusmanni (neiupõlvenimi Niiländer) järglastena poeg Illar Kruusmann ja Milvi Tammar.

Aastal 1987 ostis Ermi, Arnoldi poeg, Aru talukoha Aravete kolhoosilt. Ühekorruseline puidust elamu, milles kaks tuba ja köök, elamispinnaga 27m², kasuliku pinnaga 77m². Lisaks lauda (koosehituses küüniga) ja kuuri hinnaga 5147 rubla. Ost toimus nn. järeelmaksuga. Ehk summa tasuti ostja poolt igakuuliste võrdsete ositimaksete näol kümne aasta jooksul, arvates lepingu sõlmimise päevast, milleks oli 19.juuni 1987. Ostumüügileping on säilinud talukoha praeguse omaniku, Tarvo Pukk'i erakogus (vt Lisa 1). Tolleaegse, 1982 aasta Maa-ameti ajalooliste katastrikaardid, NL topokaardid, põhjal saab kinnitada, et kõik kolm ülalnimetatud hoonet olid selleks ajaks valminud (vt Ill 5).

Aastast 2003 sai hoonekompleksi omanikuks Tarvo Pukk, kes ostis selle tollal Türil elavalt raadiotehnik Ermi Aru'lt. Ehitiste müügilepingus Müüja tõendab, et hooned asuvad endise Nilbi A-3 talumaal, mille õigustatud subjektiks on Milvi Tammar, kellele on metsamaa tagastatud ning põllumaa ja ehitiste alune maa on kompenseeritud. Samuti asjaolu, et

lepingu esemeks olevad hooned on lagunened ning elamiskõlbmatud. Aastal 2003 teostati hoonete inventariseerimisprojekt Maili Orgma poolt ning teostati hoonealuse pinna ja kinnistu ülesmõõdistus (vt Lisa 2). Aastal 2004 ostis Tarvo Pukk ülesmõõdistuse järgse 1987 m² suuruse kinnistu Eesti Vabariigilt Järva maavanema korralduse nr. 360 alusel 3296 krooni eest.



III 5. Pärna kinnistu (endine Nilbi A3) a. 1982, Maa-ameti ajal. katastrikaardi alus, NL topokaart

1.2 Elamu

1.2.1 Ajalooline kirjeldus arhiivimaterjalide põhjal

Elumaja näol oli tegemist tüüpilise ühekordse elamuga. Vundament oli laotud 0,45 m laiuselt maakivist, mis ulatus maast 0,45 m kõrgusele. Hoone pikkus 10,47m, laius 7,47 m ja kõrgus 3,2 meetrit. Põrandapinda 79,7 m² ning siseruumide kõrguseks 2,75 m. Kalasabas raiutud rõhtpalkseinte ja vundamendi vahel kasutati tõrvapappi. Hoonel oli kokku 7 akent ning siseuste kõrguseks oli märgitud 2,0m.

Katusekatte kirjeldus puudub, on vaid mäрге, et oli katuse all. Ilmselt oli maja ehitus veel pooleli, kuna märkimata oli ka korstna ja tulekollete info.

Aasta 1929 Eesti Maapanga elumaja järelevaatuse akti nr.158 järgselt saab (vt Lisa 4) kinnitada, et tollal veel ehitusjärgus hoone vastab eelpool nimetatud kirjeldusele (ERA .62.21.1390; ERA.63.11.857).

1.2.2 Olukorra kirjeldus ja hinnang vahetult enne restaureerimist

Hoonete seisukord aastal 2009 oli halb (vt foto nr. 1, 2, 3). Alumised palgid toetuvad maakividest laotud vundamendile.



Foto nr 1. Eluhoone aastal 2009 märts, vaade kagust



Foto nr 2. Eluhoone aastal 2009 märts, vaade kirdest



Foto nr 3. Eluhoone aastal 2009 juuni, vaade põhjast

Palgid olid seestpoolt tahatud, palkide diameeter 180 – 250 mm. Nurgad lahendatud kalasabatapina (vt foto nr.4). Palkide seisukord oli üldjoontes hea. Kahjustada olid saanud hoone lõuna- ja edelapoolsed osad, alumised palgiread olid pehkinud ning vajasisid asendust. Maja kirdenurk oli ülejäänud hoonest, seoses robustse kaevetöö tulemusena, veidi rohkem vajunud ning sellega seoses ka köögi välisseina osas palkide vahede vajumid veidi suuremad (vt foto nr.5).



Foto nr 4. maja kirdenurgas kalasabatapp



Foto nr 5. maja kirdenurgas vundamendi vajum

Maja põrandad olid praktiliselt hävinenud, vaid mõnedes tubades olid säilinud laiad mittepehkinud lauad (vt foto nr.6, 7).

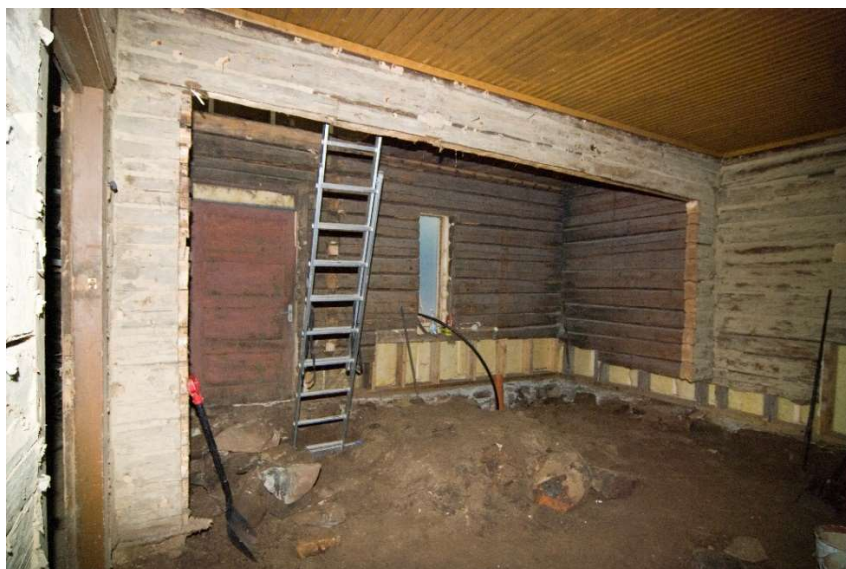


Foto nr 6. Elutoa ja köögiosa põrand

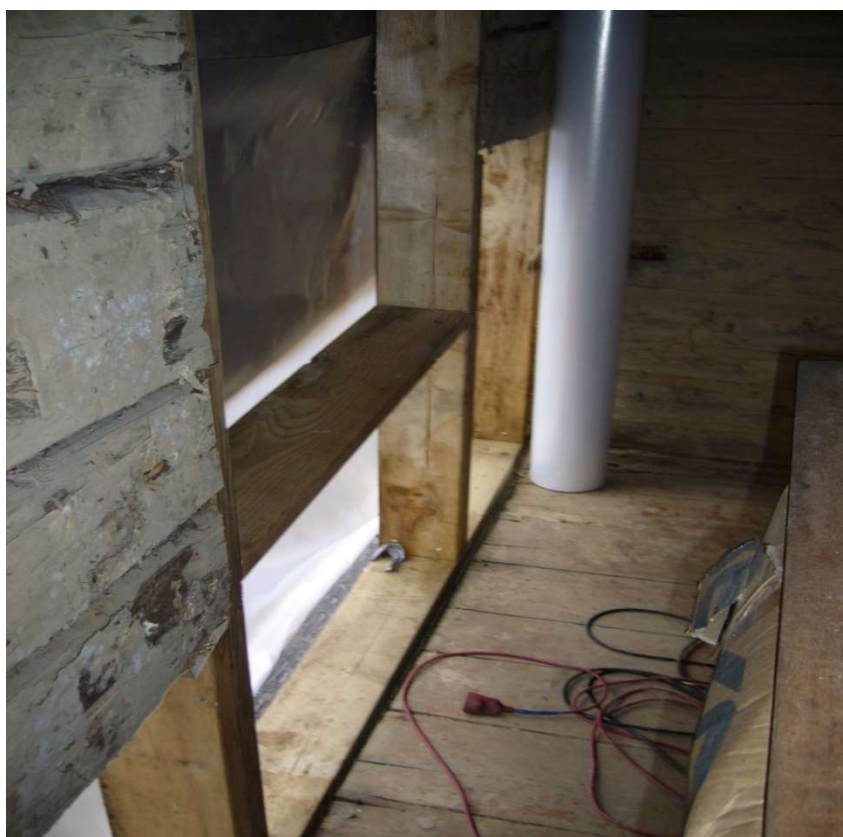


Foto nr 7. Magamistoa põrand

Pööningu ja eluruumide vahelaed olid ülekattes laudlaed, millede peal tihenduseks ning soojustuseks kasutatud sammalt ning tuletõkkeks liiva. Lae viimistlusena kasutati eluruumide lagedes kitsast nõukaaegset hõvellauda. Vahelae olukord oli rahuldav. Esines mõningaid üksikuid läbivajunud kohti, kus enne katuse vahetust oli esinenud väiksemaid läbijookse ning seal olid lauad kahjustunud (vt foto nr.8).



Foto nr 8. Köögi lagi

Maja katusekonstruktsioon oli säilinud algupärane. Sarikate samm oli kogu hoone osas 1000 – 1300 mm. Sarikad tahutud ning läbimõõduga 140 – 160 mm (vt foto nr.9).

Laastualused roovlatid olid läbimõõduga 60 – 80 mm ja paigaldatud sammuga 300 – 400 mm. Katuse uuendamise, eterniitplaatidega katmise, käigus olemasolevat katuselaastu demonteeritud ei olnud. Laastukatuse peale oli pikkade naeltega kinnitatud 30x150 mõõdus servamata lauad, millele omakorda paigaldatud eterniitplaadid. Sarikate ja roovi puit olid seetõttu hästi säilinud. Visuaalse vaatluse käigus tuvastati kahjustusi vaid harjalauade läheduses olemasolevatel sarikaotsetel, kuna harja ja räästalauad olid puudulikud.

Eterniitplaadist katusekatte seisukord oli rahuldav.



Foto nr 9. Pööningu konstruktsioon

Avatäited- aknad puudusid. Võõraste pilkude varjamiseks ning vandaalide kaitseks olid avad suletud ajutiste vineertahvlitega.

Tahveldatud maja kahepoolne välisüks ja siseüksed (vt foto nr.10, 11) olid säilinud ning rahuldavas seisus.



Foto nr 10. Elamu tahveldusega välisüks



Foto nr 11. Tahveldusega siseuksed paremal

Küttekolded (puupliit ja ahi) olid täies mahus amortiseerunud. Korsten veel rahuldavas seisus ning taastamiskõlbulik (vt foto nr.12)



Foto nr 12. Puupliit köögis ning taastamist vajav korsten

Maja interjöörid võiks ka öelda, et olid täies mahus amortiseerunud. Palkide vahed tihendatud samblaga ning tasandatud savimördiga. Seejärel naelutatud ehituspapp ning tapetseeritud. Vanad tapeedikihid koos aluspapiga olid enne T.Pukk'i omandusse minemist kahjuks 90% ulatuses eemaldatud. Tundub, et oldi soovitud alustada sisetöödega, kuid jäänud pooleli. Puidust hõõvlellauaga kaetud laed olid värvitud eluruumides valgeks ning köögiselutoas "Riia lakiga" pruuniks. Tundub, et interjööris oli remondi ajal vahendite puudumisel kasutatud materjale, mis sel hetkel olid kättesaadavad ja taskukohased. Sellest tulenevalt kasutatud materjalide kvaliteet oli madal ning kuna elu- ja ehitustegevus oli antud hoones pea 20 aastaks seiskunud, siis tänaseks päevaks suures osas amortiseerunud. Hoone interjöörid vajasisid täies mahus uuendamist (vt foto nr.13).



Foto nr 13. Interjäär, mis vajab uuendamist

1.3 Loomalaut-küün

Lauda ehitusaeg on 1929 aasta põllumajandusloenduse Talundilehe järgi 1926. Loomalaut-küün oli piklik ühekordne hoone, algupäraselt kahekordse kuuselaastust kattega viilkatus ning rõhtpalkseinad. Hoone 2/3 mahust moodustas rõhtpalkidega sein ehk laudaosa ning 1/3 mahust moodustas puitkarkassist sein, mille otstarbeks oli tööriistakuuri osa. Puitkassist seinakonstruktsioon oli kaetud servamata laudisega (vt foto nr.14). Laudapealset viilualust osa kasutati heinte hoiustamiseks. Aastaks 2003 oli algupärane palksein ning laudaosa kandvad laepalgid suuremalt jaolt hävinud.



Foto nr 14. Loomalaut-küün aastal 2009 juuni, vaade edelast

Läbisadude tõttu olid ka kandvad kandetalad suures osas pehkinud. Hoone seisis vaid ajutiste toeprusside najal ja oli äärmisel varisemisohtlik. Fotodelt on ka näha, et lauda vundamendiosa oli aegade jooksul püütud parandada silikaatkividest müüritisega (vt foto nr.15). Kandeseinte väljavajunud palgiosasid oli proovitud aegade jooksul toetada ning terastõmbide abil kokku tõmmata, kuid aastatepikkune tegevusetus olid jätnud kahjuks pöördumatu jälje (vt foto nr.16).



Foto nr 15. Loomalaut-küün aastal 2012 august, vaade kirdest



Foto nr 16. Loomalaut-küün aastal 2012 august, vaade kirdest

Hoone kandekonstruktsioonide seisukord oli äärmiselt vilets ning vajas enamikus osas väljavahetamist. Majanduslikust ja ka sihtotstarbelisuse muutmise soovi seisukohast puudus mõttekus selles mahus renoveerimistöid teostada ning seetõttu hoone 2012 aastal lammutati. Asemele ehitati uus puitkarkassil majandushoone-saun (vt foto 17, 18). Antud kursusetöö raames uusehitustöid detailsemalt ei kajastata.



Foto nr 17. Loomalaut-küün (nüüdne majandushoone-saun) aastal 2013 november, vaade edelast



Foto nr 18. Loomalaut-küün (nüüdne majandushoone-saun) aastal 2013 november, vaade kagust

1.4 Kuur

Kuur oli ristkülikukujuline ühekordne hoone, ühekordse kaldega, laudkatuse ning kaetud eterniitahvlitega kergehitis (vt foto nr.19). Kuuri kasutati peamiselt küttepuid ning muu olmekauba hoiustamiseks. Aastaks 2010 oli ehitis suuremalt jaolt hävinud ning varises 2009-2010 talvel lumeraskuse all kokku.

Uus puitkarkassil kuur ehitati teise asukohta aastal 2012, kasutades arhitektuuriliselt eluhoonega samas võtmes fassaadilahendust (vt foto nr.20, 21). Antud kursusetöö raames uusehitustöid detailsemalt ei kajastata.



Foto nr 19. Vana kuur aastal 2009 kevad, vaade läänest



Foto nr 20. Uus kuur aastal 2013 sügis, vaade idast



Foto nr 21. Uus kuur aastal 2013 sügis, vaade lõunast

2. Eluhoone korrastamise ettepanekud

Elamu vundament	Hoone lääneküljel olev betoontrepp lammutada. Kontrollida maakivist vundamenti olukorda ja vajadusel korrastada. Lahtised kivid eemaldada, betoneerida vajadusel alusvöö ning taasladuda. Maja kirdenurk tõsta tungraudadega üles ning vundament selles osas laduda uuesti.
Palkseinad	Kahjustustega palkiosad proteesida. Kui kahjustused suuremad, siis on vajalik palkid välja vahetada. Palkide väljavahetamisel ja/või ümbertõstmisel jälgida, et oleks võimalik asendada maksimaalselt olemasoleva palkmaterjaliga, kasvõi osaliselt. Hoonet tõstes tuleb palgi ja kivi kokkupuutepind isoleerida näiteks tõrvapapi või muu SBS isolatsiooniga. Palgi vuugid tihendada takuga.
Aknad	Puuduvate akende asemele paigaldada kaasaegsed kaheraamsed puitaknad, järgides akende jaotust vastavalt hoone ehitusajajärgule omases stiilis.
Uksed	Elamu välisuks ning siseuksed ning kõik sellega kaasnev säilitada, puhastada vanast värvist ning taaskasutada.
Elamu katus	Eterniitkate lammutada, samuti eterniidi all olev laastukate ning alusroovitus. Olemasolevad sarikad kontrollida, vajadusel plommida, asendada, rihtida ning paigaldada uued pennid kõrgemale selliselt, et oleks tagatud täiskasvanud inimese käigukõrgus (min 2.2m). Säilitada ajalooline poolkelpkatuse kuju, mis on hästi säilinud. Katusekattematerjaliks soovituslik valida algupärane kuuselaastust katus.
Interjöörid	Elamu palkseinad puhastada savist ja tapeedijääkidest ning seinu eksponeerida maksimaalselt. Kui palgi seisukord seda ei võimalda katta sein ehitusplaadiga ning tapetseerida või krohvida naturaalse materjalidega (näiteks savikrohviga). Laed samuti katta voodrilaua või ehitusplaadiga ning eksponeerida naturaalselt. Kõik siseuksed ning nende lengid ja piirdeliistud puhastada vanadest värvidest. Sisetöödel taaskasutada maksimaalselt kõiki olemasolevaid materjale (vanad voodrilauad, põrandalauad jne.). Olemasolevad põrandalauad demonteerida, puhastada ja taaskasutada viimistledes erinevate õlidega. Puudujäävad lauad asendada samaväärsete, naturaalse täispuitmaterjalidega uutel puitlaagidel alustel. Küttekolded uuendada (pottidest puupliit ning kamin-ahi).

Kuigi tegemist on eramuga ning puuduvad ettekirjutused renoveerimisele, on ehitusprojekti koostamisel soovituslik kasutada professionaalsete ja pädevate isikute teenuseid (nt.arhitekt).

3. Väärtuslikud detailid, säilitamise ettepanekud, teostatud renoveerimistööd ja analüüs

3.1 Välisviimistlus

3.1.1 Arhitektuursed säilitamise ettepanekud

Pärna talu elamu konserveerimisel on soovitatav lähtuda esialgsest välisilmest ning taastada asunikulaudisega kaetud fassaad koos sinna juurde hästi sobiva laastukatusega. Töömeetodite ning materjalide valikul pidada silmas hoone ajaloolist iseloomu.

Muutmata tuleks jätta hoone maht, vajadusel kaaluda läänekülge proportsionaalselt sobivas mahus ja hoone üldilmega sobituva ühekorruselise ning ühepoolse kaldkatusega veranda-tuulekoja väljaehitamist. Samuti on lubatud ehitada eluruumidena välja teine korrus.

Maja efektiivsema soojapidavuse saavutamiseks on soovitatav samaaegselt fassaadi korrastamise ning soojustamisega soojustada ka maja vundament, jälgides maja proportsioonide säilimist ning akende joondumist laudisega samale tasemele selliselt, et ei teki sügavaid aknapõski.

3.1.2 Teostatud restaureerimistööd

Tänaseks päevaks on hoone täielikult renoveeritud. Maakividest vundament soojustati ning viimistleti õhemate murtud paekiviribadega. Hoone varasemalt lahtikaevatud kirdepoolne vundamendiosa laoti uuesti üles, kasutades olemasolevaid maakive. Paigaldatud on uus kolmekihilne kuuselaastust katus, pehkinud katuse- ja teised kandekonstruktsioonid on taastatud ning osaliselt vahetatud. Välisseinad on täiendavalt soojustatud ning paigaldatud uued voodrilauad (vt foto nr.22,23).



Foto nr 22. Eluhoone aastal 2015 sügis, vaade edelast



Foto nr 23. Eluhoone aastal 2016 suvi, vaade idast

Kõik avatäited on asendatud uuteaga, lisatud läänekülge ka tuulekoja osa (vt foto nr.24, 25, 26).



Foto nr. 24. Tuulekoda-sissepääs enne



Foto nr. 25. Tuulekoda-sissepääs pärast



Foto nr 26. Eluhoone aastal 2013 sügis, vaade läänest

Pööningu osas on välja ehitatud eluruumid ning uuendatud tehnosüsteemid ja küttekolded.

Silikaatkivist korstnad on restaureeritud, praod parandatud ja katkised kivid asendatud. Tänapäevased ehitusnormid nõuavad igale küttekoldele oma lõõrikäiku, kuid antud hoones kasutusel ühelõõriline korsten. Päästemati heakskiidu saamiseks laoti olemasoleva hoone korstnapits harja pinnast 1.0m kõrguseks. Lisati ka sädemepüüdja, kuna elamul katusekatteks kuuselaast (vt foto nr.27, 28).



Foto nr. 27. Korsten enne



Foto nr.28. Korsten pärast

3.2 Siseviimistlus

3.2.1 Teostatud restaureerimistööd

Esialgses elutoa siseviimistluses oli kasutatud kitsa paaniga suuremustrilist pabertapeeti, mis mingil ajahetkel praktiliselt täies mahus eemaldati, kuid jäeti uuega asendamata. Tapeetimata seinapinnad ning puitlaudisega kaetud laepinnad olid esialgse lahenduse puhul värvitud õlibaasil värviga. Renoveerimistöde käigus kasutati lagede viimistlusena maksimaalselt vana, aastatega päikesest põletatuna, välisvoodrilauda (köök, esik ja pesuruum), mis puhastati vanast värvist ning töödeldi karnaubavahaga. Plaatlagedel kasutati traditsioonilist lubipahtlit ning seintel, lähtudes vana tapeedi eeskujust, suuremustrilist tapeeti ning erinevaid savikrohve. Puhastatud palgipinnad kaeti karnaubavahaga (vt foto nr.29, 30). Aknalaudade ehitusel kasutati samuti vanade põrandalaudade jääke, mis töödeldi õlivahaga.



Foto nr.29. Vana tapeet



Foto nr.30. Uus tapeet

Elamu interjööri kõik tahveluksed olid säilinud originaalkujul ning heas seisukorras. Kõikide uste lengid ning piirdeliistud pärinevad ustega samast ajast ning need säilitati ja taaskasutati. Kõik siseuksed ning selle lengid ja piirdeliistud puhastati vanast õlivärvist ning kaeti karnaubavahaga (vt foto nr.31, 32).



Foto nr.31. Uus savikrohv ja värvist puhastatud siseuks



Foto nr.32. Puhastatud tahveluks pööningukorrusel

Elamul oli laagidele toetuv suhteliselt laiade laudadega (20cm) puitpõrand. Maksimaalselt on säilitatud olemasolevad põrandalauad, mida jagus kahjuks vaid ühe magamistoa jaoks. Lauad puhastati vanast paksust õlilakist ning kaeti õlivahaga (vt foto nr.33, 34). Teiste eluruumide tubade põrandalaudade valimisel arvestati olemasolevate põrandalaudade laiusega ning seetõttu kasutati masiivset õlitatud tammelauda Boen Aral Antique. Pesuruumis, esikus ning köögis on kasutatud erinevaid sobivaid looduskive.



Foto nr.33. Vana puitpõrand enne



Foto nr.34. Vana puitpõrand pärast puhastamist, enne õlitamist

Esialgselt ehitatud plekkahi ning puupliit olid amortiseerunud. Elutuppa ehitati uus kamin-ahi, kööki pottidest puupliit. Soojamüür ning korsten lasti pottsepal puhastada ja parandada, mis omakorda viimaks viimistleti savikrohvidega (vt foto nr.35, 36, 37, 38).



Foto nr.35. Vana puupliit



Foto nr.36. Uus pottidest puupliit



Foto nr.37. Vana ahi



Foto nr.38. Uus kaminahi

4. Kokkuvõte

Kuigi 1930. aastatele omaselt ehitatud Pärna (end. Nilbi) talu elamu ei ole arhitektuurselt Eestis kuigi haruldane, annab hoonele väärtuse tema vormiliselt küllaltki originaalilähedane säilimine ning tema emotsionaalne tähendus antud töö autori jaoks.

Kuna hoonetel oldi ümberehitustöid teostatud vähe ja tööde teostamise ajal endise omaniku rahalised võimalused piiratud, ei oldud ümberehituste ja remontide ajal konstruktsioone kaetud "kaasagsete" materjalidega ning seetõttu ära rikutud.

Hinnang teostatud restaureerimistöodele:

Plussid

- Kogu kinnistul asuvate ehitiste projekteerimisel kasutati professionaalse arhitektuuribüroo Apex Arhitektuuribüroo OÜ (O.Oot, M.Maripuu, T. Kaldaru) abi ja teenuseid. Antud käsitlus taastab kogu hoonetekompleksi väärikuse ning teadmise, et projekteerimisel on võetud arvesse võimalikke säilitamist vajavaid hooneosaid ning detaile.
- Ehitustöödel on kõikvõimalikud ehitusmaterjalid maksimaalselt taaskasutatud. Näiteks vana välisvoodrilauda on kasutatud köögi ja pesuruumi lagede viimistlemisel; palkseinte pinnad puhastatud ja õlitatud. Kõik siseuksed ja nende säilinud sulused on puhastatud ning taaskasutatud. Välisuks on taaskasutusel tulekoja uksena. Kõik vanad kõlblikud põrandalauad on demonteeritud, puhastatud ning taaskasutatud õlitatuna magamistoa põrandal.

Miinused

- Välisseinte taastamisel oleks võimalusel võinud säilitada ning eksponeerida rohkem vanu palkseinu. Kohati võinuks tihendusmaterjalidena kasutada rohkem vanaaegseid materjale, näiteks linatakku ja sammalt.
- Võinuks kaaluda kasutada lagede viimistlusmaterjalina värvitud kitsamõõtmelist laudist. Näiteks põõningukorruse lagedes.

Kasutatud kirjandus ja teised allikmaterjalid

1. Eesti Rahvusarhiiv, Tallinna osakond, Madara uurimissaal. Arhiivimaterjalid
 - Ambla valla talundilehed, V jaoskond_ERA.1831.5.264
 - Nilbi talu nr. 3_ERA.63.11.857
 - Nilbi talu nr. A-3_ERA.62.21.1390
 - Kruusmann, Adolf-Friedrich_ERA.3653.3.668
2. Otsingumootor https://et.wikipedia.org/wiki/Rava_m%C3%B5is#Ajalugu
3. Otsingumootor www.geni.com/people
4. Otsingumootor
https://xgis.maaamet.ee/xGIS/XGis?app_id=UU41&user_id=at&bbox=201824.95667244,6315000,888175.043327556,6663000&LANG=1
5. Fotod 2009-2013. Tarvo Pukk'i erakogu

Lisad (10 lehte)

Lisa 1. 1987 a. Aru, Ermi ja Aravete kolhoosi vaheline ostu-müügi leping

Lõpamu on registreeritud
ARU, ERMI ARNOLD
 (perekonna-, ees- ja isanimi)
AMBLA Küla

n-13

KRAKIRI

Aravete kolhoosi
Ostu-müügi leping
 19. juuni 1987 a.

Aravete kolhoosi ühe tuhande üheksasaja kaheksakümne seitsmenda 1 aastal
 jaapani päeval.

Kodanik **ARAVETE KOLHOOS** asukoht **Paide rajoon, Ambla külanõukogu -**
esindaja **jurist T I K K O, Penne Antsu p. kelle elukoht Paide**
rajoon, Ambla külanõukogu Aravete

- 8 -

edaspidi nimetatud «müüja» ja kodanik **A R U, Ermi Arnoldi p. kelle elukoht**
Paide rajoon, Ambla külanõukogu Aravete

edaspidi nimetatud «ostja», sõlmisid käesoleva lepingu alljärgnevas:

1. «Müüja» müüs ja «ostja» ostis **ühekorruselise puidust elamu, milles**
2 tuba ja köök - elamispinna 27 m², kasuliku pinnaga 77 m², laudast
koossehituses küniga ning kuurist

mis asub **Paide rajoonis, Ambla külanõukogus, Rava külas, Aravete kolhoosi**
maa-alal ning paikneb ruutmeetri suurusel maatükil.

2. Nimetatud lepinguobjekt kuulub «müüjale» isikliku omandiõiguse alusel **vastavalt**
Aravete kolhoosi õiendile nr. 133 - 09. juunist 1987.a.

ja on müüdüd «ostjale» **viie tuhande ühesaja neljakümne seitsme (5147.-)**
 rubla eest, mille summa

on «ostja» poolt «müüjale» **tasumata, kuid milline summa tasutakse ostja**
poolt igakuuliste võrdsete ositilmaksete näol kümne (10)
aasta jooksul, arvates lepingu sõlmimise päevast.

Lepinguobjekti **ostu-müügi** hinne on
viis tuhat üks sada nelikümmend seitse (5147.-)
 rubla

3. «Müüja» tõendab,
et kuni käesoleva lepingu sõlmimiseni pole lepinguobjekti kellelegi võõrandatud, panditud, tema suhtes
pole vaidlusi ega pole keelustatud (arestitud)

4. «Eesti NSV tsiviilkoodeksi» §§ 110, 243 ja 246 ning «Eesti NSV maakoodeksi» §§ 94, 117 ja 145
sisu on notar lepinguosalistele selgitanud.

5. Käesoleva lepingu sõlmimise kulud on tasunud müüja

6. Lepinguobjekti üleandmine «ostjale» loetakse toimunuks lepingu allkirjutamisega
müüja esindaja ja ostja poolt

7. Käesolev leping kuulub kohustuslikule registreerimisele Paide rajooni Ambla küla
RSN Täitevkomitees

kolme kuu jooksul, arvates notariaaltoimingu vormistamise päevast.

8. Leping on koostatud kolmes eksemplaris, millest esimene säilib notariaalkontoris,
teine väljastatakse «ostjale», kolmas — «müüjale».

MOOJA:

ESINDAJA

OSTJA:

« 11 » juuni 19 87 a. Käesolev leping on tõestatud minu, MURULA, L.K.
Eesti NSV Paide Rajooni Riikliku Notariaalkontori riikliku vanem notari
..... poolt.

Lepingule on alla kirjutanud pooled minu juuresolekul. Poolte isikusamasus on tuvastatud, nende teo-
võime ning võõrandatava vara kuulumine kod. Aravete kolhoosile, kelle õigusvõime ja
esindaja valitused Käesolev leping kuulub kohustuslikule registreerimisele Paide rajooni
Ambla küla RSN Täitevkomitees kolme kuu jooksul,
arvates lepingu tõestamise päevast.

Registreeritud registris nr. all.

Riigilõivu sisse nõutud rubl. 156,90 (alkiri)

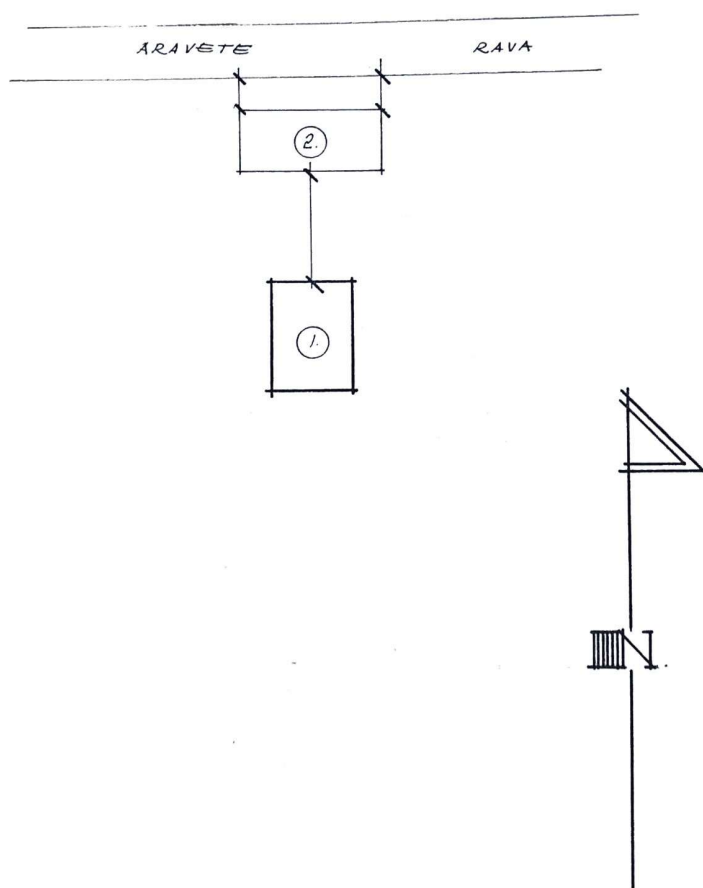


Riiklik vanem notar

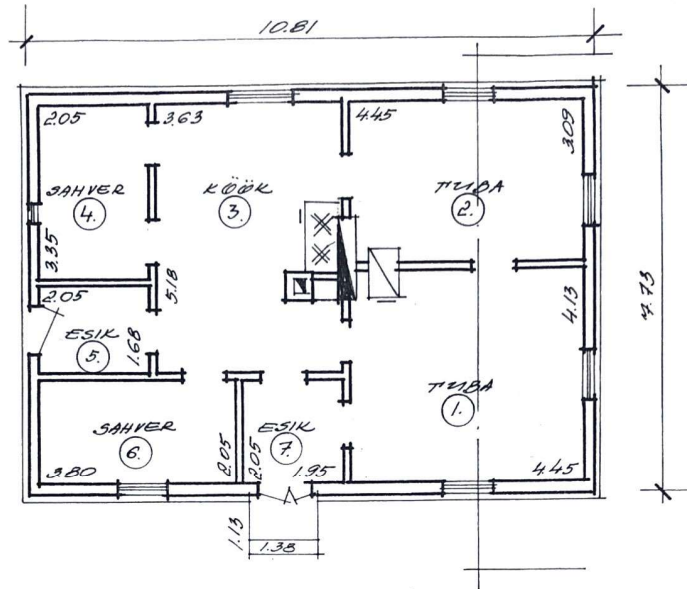
vanem notar
vanem notar
40
Riiklik notar

AMBLA V. RAVA K.

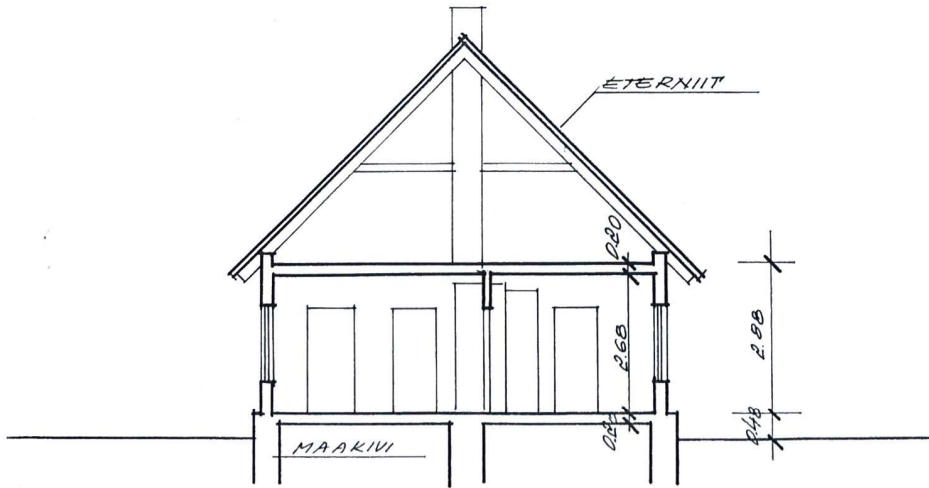
ASENDIPLAAN



PÕHIPLAAN



LÕIGE A-A



VÄLISSEINAD - PÄLK + VOODRILAUD

Elamu ruumide eksplikatsioon.

Korteri nr.	Ruumi nr. ja nimetus.	Ruumi mõõdud.	Kokku.	Eluruumide pind.		Lahuspind.	Üldkasutatav pind.	Mitteeluruumide pind.
				Elamis pind.	Abiruumide pind.			
1	2	3	4	5	6	7	8	9
1.	TUUR	4.15 × 4.13 - 0.59 × 0.49 - 0.60 × 0.05	18.1	18.1				
2.	TUUR	4.15 × 3.09 - 0.84 × 0.05 - 0.59 × 0.23	13.6	13.6				
3.	KÖÖK	3.65 × 5.18 - 1.05 × 0.54 - 1.20 × 0.73	17.4		17.4			
4.	SAHVER	2.05 × 3.35	6.9		6.9			
5.	ESIK	1.68 × 2.05	3.4		3.4			
6.	SAHVER	3.80 × 2.05	7.8		7.8			
7.	ESIK	2.05 × 1.95	4.0		4.0			
ELAMU KOKKUI:			71.2	31.7	39.5			

Majavalduse asukoht.....AMBLA.....vald.RAYA.....küla.

Omaniku nimi.....ERMI ARM..... Töö teostamise kuupäev.....15.07.2005.g.

Plaanistaja nimi.....MARI ORGMA.....

POHINNAITAJADU PUKKUNSIKURISIOUNID MATERJALID

korruuse- lisus	hoone m ³	hoonealu- ne pind m ²	sulefud ne pind m ²	sulefud ne pind m ²	eluruumi de pind m ²	elamis pind m ²	vunda- ment	kande- konstr.	valis- sein	vaha- laed	katus	valisvii- mistlus	vesi		kanalisats		gaas		puudub	elekter	kütte		
													tseentr	lokaal	puudub	tseentr	lokaal	puudub				tseentr	lokaal
1	ELAMISA	1	257	836	718	718	MAAP- K111	PMIT	PAK	PMIT	ETER- MIT	-	1	1	1	1	1	1	1	1	1	1	1
2	KESKIN LAINIT	1	2080	826	801	-	MAAP MAAK	PMIT	VALIUD PMK	PMIT	ETER- MIT	1	1	1	1	1	1	1	1	1	1	1	1
ANGELA VAND, RANA KÜLA																							
TÄRVALDUSE ASUKOHT		ANGELA VAND, RANA KÜLA																					
TÄRVALDUS		MORGMA	15.07.03	toim nr.	15.07.03		leht nr.	form arv		M 1-500		M 1-500		M 1-500		M 1-500		M 1-500		M 1-500		M 1-500	

Lisa 3: 1929 a. Talundileht (kokku 4 lehte)

Pöllumajand. pindala	Suurus-rihm.
933 ha	II

Täidetakse iga talundi kohta. Talundiks arvatakse iga maapidamine, mida kasutatakse põllumajandus-
saaduste tootmiseks, alates 1 hektari suurusest, ja mida peetakse iseseisva majapidamisüksuseks.

Väljavõtte põllumajandusloenduse seadusest (RT 1938, 97, 835).

§ 4. Kõik asutised, ettevõtted, organisatsioonid ja isikud, kelle majapidamised kuuluvad loendamisele, on kohustatud andma loendusküsimustikus nõutavaid andmeid. Üksikmajapidamise kohta saadud andmed on salajased ja ei kuulu avaldamisele.

Väljavõtte Riigi Statistika Keskbüroo seadusest (SK 1938, I, 4, 5).

§ 4. Kõik asutised ja isikud, kelle kaastegevusel Riigi Statistika Keskbüroo statistilisi andmeid kogub, töötleb või avaldab, on kohustatud neid andmeid käsutama salajasteks. Samuti ei või neid andmeid nõuda ega kasutada maksustamise otstarbeks.

Talundilehe järjekorra-nr. 53

Talundi nimetus Kõlbi

Vald, linn Ambla

Endine vald " (kuhu talund kuulus enne valdade reformi)

Loendusjaoskond V

Talundi aadress Rana-Järve

I. Talundi maapidamine.

1. Talundipidaja perekonna- ja eesnimi (kui juridiline isik, siis selle nimetus) Kuusma Adu

Maapidamise suurus. Järgnevasse tabelisse märkida kõik maa, mis on pidada käesoleva talundi arvel, mis maaüksusest ja mis alusel.

Talundil on maad:	Maaüksuse järjekorra-nr. maaüksuse nimestiku järgi	Kokku hektari
2. Ainuomandi alusel	25	9.61
3. Kaasomandi ..		
4. Jaotatud omandi ..		
5. Raharendi ..		
6. Pooleterarendi ..		
7. Teenistuslepingu ..		
8. Muul ..		
9. Kokku (2—8)		9.61

Maasoitus kasutusala järgi. Järgnevalt märkida, kui palju talundi arvel peetavast maast kasutatakse mis alana (kõrvikuna).

	Hektari
10. Põllu-aiamaa alatine	5.40
11. „ „ ajutine	
12. Heinamaa kultuuriseisundis	
13. „ „ looduslikus seisundis	1.63
14. Karjamaa kultuuriseisundis	
15. „ „ looduslikus seisundis	2.30
16. Metsamaa	
17. Harimisel olev uudismaa	
18. Muu	0.18
19. Kokku (10—18)	9.61

20. Kas pidadaolev maa kuulub (vastavale liigile tõmmata alla kriips)

- a) Enne maareformi omandatud talumaade liiki;
- b) Maareformiga loodud maaüksuste maade liiki;
- c) Maareformiga ümberkorraldatud end. mõisarenditalu-
maade liiki;
- d) Hingemaast krunditud talumaade liiki.

21. Kui maad peetakse eriotstarbekohana, märkida milliseks otstarbeks (põllutöökoolina, karseajamana jne.)

II. Põllu-aiamaa ositus kultuuride järgi.

	Hektari
Tera- ja kaunvilja all, mida põllult koristatakse val- minult	0.90
22. Tali- ja suvirukis	0.10
23. Talinisu	
24. Suvinisu	
25. Oder	0.36
26. Kaer	2.29
27. Segavili	
28. Tatar	
29. Toilthernes	0.18
Põldheinete all. Siia arvata ka need tera- ja kaunviljad, mil- lised kasvatatakse heina- või rohelse sööda jaoks.	
30. Ristikhein seemneks (ka segus timuliga)	
31. Kõrsheinad .. (ka timut puhtalt)	
32. Ristikhein heinaks (ka segus kõrsheintega) — esi- mene kasustusaasta	
33. „ heinaks — teine kasustusaasta	
34. „ heinaks — kolmas ja enam kasustusaasta	
35. Muu põldhein heinaks	
36. Ristikhein suviseks söödaks (ka segus kõrsheintega)	
37. Vikk ja muu põldhein suviseks söödaks	0.18
Muude kultuuride all.	
38. Kartul	0.36
39. Loomasöödajuurikad ja söödakapsas	0.02
40. Lina	
41. Kõögivilid	0.01
42. Teised kultuurid	
Kesa all ja söödis.	1.00
43. Mustkesa	
44. Jaanikesa	
45. Kesa roheline väetusega	
46. Põllust ajutiselt söödis	
47. Kokku (22—46)	5.40

See summa peab võrduma täpselt p. 10 ja II summaga.

48. Kõögiviljade pindalast on (ruutmeetrit):

- a) Söögikapsad
- b) Sigurid
- c) Kurgid
- d) Sibulad
- e) Söögiporgandid
- g) Tomatitaimi (arv)

49. Lavade ja kasvuhoonele (katmikultuuride) pind-
ala talundis (ruutmeetrit)

- 15. loodi
- 16. Matkamaa
- 17. Hirmiselid öövr
- 18. Muu
- 19. Kokkude (10-11)
- 20. Kas jätetakse
- 21. Kas jätetakse
 - a) Enne maad
 - b) Maas
 - c) Kõrval
 - d) Muus
- 22. Kõik muud otstarbeks

VIII. Talundihooned.

Nr	Elumaja	Arv
157.	Elumaja arv	1
158.	Elumajade arv I elumaja	3
159.	Ehitasaate (võru): I elumaja	1927
160.	Elumaja kohta, millele on ehitatud pärast 1927 a. märkida: a) seinematerjal	
	b) katusmaterjal	
	c) aluspõhjal (ruumala)	
161.	Puhastusruumide arv	1
162.	Sõnnikoladude arv	1926
163.	Ehitasaate (võru): I laud	
164.	Laudade kohta, millele on ehitatud pärast 1927 a. märkida: a) seinematerjal	
	b) katusmaterjal	
	c) aluspõhjal (ruumala)	
165.	Kas talundil on väljõhvits (is. e)	1
166.	" " puhussigala	1
167.	" " kanal	1
168.	" " sild	1
169.	" " puurkeer	1
170.	Milmes ehituskoostis on talundihooned	2
171.	Kas elumaja on ommetse või loomahilis	1927/26
172.	Kõik talundis peetakse paljaks, kas on ommetse jooks:	
a)	ommetsed elumaja (is. e)	1
b)	eluruumid (is. e)	1
173.	Kas on vesivannid: a) elumajas (is. e)	1
	b) laudas	1
174.	Kas on eeldküttes: a) elumajas (is. e)	1
	b) laudas	1
175.	Kas on hooneke püstitamiseks (is. e)	1
176.	Kas elumaja on väljapoole võrreldud (is. e)	1

IX. Talundi metsad.

Nr	Metsa	Arv
177.	Oksapuunetaasid	1
178.	" " " " " " " " " " " "	1
179.	Lehtpuunetaasid kuni 20 a. vanuseni	1
180.	" " " " " " " " " " " "	1
181.	Oksapuunetaasid	1
182.	Lehtpuunetaasid	1
183.	Lehtpuu ja võraga	1

VI. Talundi jõumasinad.

Nr	Masin	Arv
115.	Ruumimasinad	1
116.	" " " " " " " " " " " "	1
117.	Mootorid, peatootumisi ja bensini	1
118.	" " " " " " " " " " " "	1
119.	" " " " " " " " " " " "	1
120.	" " " " " " " " " " " "	1
121.	" " " " " " " " " " " "	1
122.	Traktorid, ratast	1
123.	" " " " " " " " " " " "	1
124.	Tuuletõrjendid	1
125.	Tuuletõrjendid	1
126.	Vestabliidid ja muud veelõumasinad	1

VII. Masinriistad.

Nr	Masinriist	Arv
127.	Maharimistid	1
128.	Hõrshahalsed	1
129.	Milmesahalsed	1
130.	Traktorid	1
131.	Vehakäbed	1
132.	Hõrshahalsed	1
133.	Traktorid	1
134.	Hõrshahalsed	1
135.	Traktorid	1
136.	Hõrshahalsed	1
137.	Lahikõhjad	1
138.	Reakõhjad	1
139.	" " " " " " " " " " " "	1
140.	Väetisõhjad	1
141.	Isikõhjad	1
142.	Viljalõhjad	1
143.	Niidimasinad ilma aparaadiga	1
144.	" " " " " " " " " " " "	1
145.	Hõrshahalsed	1
146.	Karulõumasinad	1
147.	Maharimistid	1
148.	Hõrshahalsed	1
149.	Viljalõhjad	1
150.	Traktorid (ka ligirõõrid)	1
151.	Linnasemne sortimisi- ja puhastamismasinad	1
152.	Linnasemne - murumasinad	1
153.	" " " " " " " " " " " "	1
154.	Viljalõhjad	1
155.	Ala- ja koormakäbid	1
156.	Tarvitusloendurid	1

V. Talundi loomad.

Nr	Loom	Arv
74.	Vasakid kuni 1 aastani	1
75.	Nõuded hõbedad 1 kuni 3 aastani	1
76.	Mamad 3 aastased ja vanemad	1
77.	Rõõrid 3 aastased	1
78.	Tõõrid 3 aastased	1
79.	Kokku hõbedad (74-79)	1
80.	Vasakid kuni 1 aastani	1
81.	Lehmilõõrid 1 aastased ja vanemad	1
82.	Lehmad kuni 5 aastani	2
83.	" " " " " " " " " " " "	2
84.	" " " " " " " " " " " "	2
85.	Pullid 1 kuni 2 aastani	2
86.	" " " " " " " " " " " "	2
87.	Hõõrid 1 aastased	2
88.	Kokku veised (80-87)	2
89.	Lõõpsvete loomad arv loomade eelpäeva	2
90.	Lehmade piimastõõrid kokku loomade eelpäeva kg	19

III. Viljapuud ja marjapõõsad.

Nr	Viljapuu	Arv
51.	Õunapuud	1
52.	" " " " " " " " " " " "	1
53.	" " " " " " " " " " " "	1
54.	Põõsapuud	1
55.	Põõsapuud	1
56.	Kirsipuud (ka murelid)	2
57.	Kirsipuud	2
58.	Mustõõsapuud	2
59.	Punaseõõsapuud	2
60.	Vasakid (ruumala)	2
61.	Maasikad	2
62.	Noori õunapuud on istutatud 1938 a. sigelid ja 1939 a. kevadel	2
63.	Mitu korda on õunapuud istutatud 1939 a.	2

IV. Väetiste tarvitus ja kõlvikord.

Nr	Väetis	Arv
64.	Superfosfaat ja teisi fosforväetisi põllumaale	1
65.	Superfosfaat ja teisi fosforväetisi heina- ja karjamaale	1
66.	Kaaliumoolu põllumaale	1
67.	Kaaliumoolu heina- ja karjamaale	1
68.	Salpeetrit ja teisi lämmastikväetisi põllumaale	1
69.	Sõnnikut tarvitatud tiheduse koormas:	50
70.	Kas väetatakse heinamaad, jõokud on hästistatud	20
71.	Mis väetatakse jõokud (is. e)	20
72.	Mis väetatakse jõokud on põlluviljade vahel	20
73.	Kui talvivilja põid arvata esimeseks viljaks, mis viilijad on silid: II viljal	20

X. Talundi rahvastik.

Märkida tabelisse (p. 184-195) järjekorras üksikult kõik isikud, kes loendusajal on talundis töölajajana, võttes osa talunditööst kas pidevalt läbi aasta või töötades ajutiselt vähemalt üks kuu. Talundipidaja oma perekonda kuuluvad lapsed alla 8 a. vanused ei tule tabelis märkimisele.

Nimi (perekonnaliikmete kohta suhte perekonnapeaga)	Mees või naine	Vanus aastaks	Kellena töötab, või mis tööd teeb	Kui ajutiselt, mitu kuud
184. Kuusmaa Albin	m	59	peav. pea	
185. -n- Kati	na	60	perenaise	
186. -n- Helmi	na	24	õpplüüsi	
187. -n- Oskar	m	19	-n-	
188.				
189.				
190.				
191.				
192.				
193.				
194.				
195.				

196. Talunditööst mitteosavõtjate arv:
- a) lapsed kuni 8 a. vanused
- b) muud isikud

XI. Küsimused talundipidaja kohta.

197. Talundipidaja perekonnaseis *abielus*
198. Millises koolis viimati õppinud *valg. kool*
199. Kus on õppinud talundipidamist (põllutööd ja karjakasvatust) *munias*
200. Mitu aastat on iseseisvalt pidanud talundit *19*
201. Kas käesolev talund on talundipidaja perekonnale pealpidamisallikaks (ja, ei) *ja*
- Jaataval korral, kas talundipidajal on teisi sissetulekut andvaid tööalasid (missugused) *veerol ja söödud kühusega väljas*
202. Kui talundipidamine on talundipidaja kõrvaltöök, mis on siis tema peasissetulekut andvaks tööalaks
203. Talundis käivad järgmised põllu- ja kodumajanduslikud ajakirjad
204. Talundipidaja talundis pidevalt elavaist perekonnaliikmetest omavad vähemalt keskkooli, põllu- või kodumajandusliku kooli haridust:

Perekonnaliikme nimi	Kooli nimetus

205. Talundipidaja lastest elavad pidevalt talundist väljas:

Poeg või tütar	Vanus aastaks	Millises koolis viimati õppinud	Elab linnas või maal	Õhiskondlik seisund
1	31	Kava alg. linn		Käsitöö
1	29	-n-	-n-	-n-

XII. Müügid.

Iga vile talundi seast märkida vähemalt ühe kohta, kui palju ta on viimase aasta jooksul arvates 1. juulist 1938 a. kuni loendusajani müünud loomi (arv) ja saadusi (kg-des). Teise kohta märkida sõnaga „ja“, kui ta on müünud, ja kui ei ole müünud, siis sõnaga „ei“.

Müüdüd loomi:	Arv
206. Hobuseid	—
207. Vasikaid kuni 1 aasta vanuseni	1
208. Veiseid (peale vasikate)	—
209. Põrsaid kuni 3 kuu vanuseni	—
210. Sigu (peale põrsaste)	—
211. Lambaid	1
Müüdüd saadusi:	Arv
212. Rukist (ühes jahuga)	—
213. Nisu	—
214. Otra (ühes tangudega)	—
215. Kaera	—
216. Kartulit	—
217. Lina	—
218. Piima piimatalituse	—
219. „ mujale (peale piimatalituse)	2000
220. Võid (kodulehtud)	—

XIII. Loomade tapmine omatarvituseks.

Talundis on tapetud omatarvituseks viimase aasta jooksul arvates 1. juulist 1938 a. kuni loendusajani:	Arv
221. Vasikaid	1
222. Muud veiseid (peale vasikate)	—
223. Sigu	2
224. Lambaid	—

XIV. Teraviljaost ja -tagavara.

Kas talund on ostnud pärast 1. okt. 1938. a. kuni loendusajani:	Arv
225. Rukist või rukkijahu (ja, ei)	—
226. Nisu või nisujahu	—
Kui palju on talundil varuks loenduspäeval:	—
227. Rukist ja rukkijahu (kg-des)	—
228. Nisu ja nisujahu	—
229. Otra	—
230. Kaera	—

XV. Metsaost ja -müük.

Mitme krooni eest talund on viimase aasta jooksul arvates 1. juulist 1938. a. kuni loendusajani:	Kr.
231. Ostnud tarbepuid	—
232. „ küttepuid	30
233. Müünud metsa (metsamaterjale)	—

XVI. Päeva- ja tükitöölised.

234. Kui talund viimase aasta jooksul arvates 1. juulist 1938. a. kuni loendusajani on kasutanud päeva- ja tükitöölisi, siis nende poolt tehtud tööpäevade arv:	Arv
a) Jooksva töö alal	4
b) erakorralise	—

Talundileht täidetud *19. juun* 1939. a.

Teadete andja *H. Kõiv* (allkirj)

Loendaja *H. Kõiv* (allkirj)

Lisa 4: 1929 a. Eesti Maapanga elumaja järelevaatuse akt nr.158

Eesti Maapank.

Prava asunduse talul nr. 3 Järva maakond
Kõrbla vald

asuva ehituslaenu abil ülesehitatud.

elumaja järelevaatuse akt nr. 158.

Talu kasutaja ees-, isa- ja perekonnanimi: Etto Juhani p. Krummamm

Elumaja ehituse iseloom: Mrs elumaja
(Uue hoone ehitamine, vana hoone ümberehitamine või kapitaalne remont. Hoone ümberehitamise või remondi korral näidata, mis hoone selleks ära kasutatakse).

Hoone mõõdud (pikkus, laius, kõrgus ja põranda pind meetrites):
Laius 4,4 meetri. kõrgus 2,20 meetri. põranda pind 79,70 meetri.

Elumaja ehitusmaterjal: puit kivi alusel

Ehituse seisukord:

a) välisehituse seisukord (sariikate või katuse all) katuse all

b) vundamendi sügavus (maapinnalt) 0,45 meetri ja kõrgus 0,45 meetri.

c) vundamendi ja seinte vaheline isolatsioon: toora papp.

d) sisemiste ruumide kõrgus: 2,45 meetri.

e) seinte raiumise viis: kalasaba (kalasabas või ristnurkas)

f) akende arv, nende kogupind ja viimase suhe põranda pinnaga: 1 akent
kogupind 8 meetri = 1/10 põranda pinnale

g) uste arv ja kõrgus: 1 uste kõrgus 2 meetri. -

h) ventilatsioon (kirjeldus):

i) ahjud, soeseinad, suitsulõõrid ja korstnad on isoleeritud puuseindest ja laest:

k) katuse kõrguse suhe tema laiusega: puit laiusega

l) kõrvalkaldumised esitatud plaanist, avaldusest ja Põllutöoministeeriumi juhtnõõrides („R. T.“ nr. 17/18 — 1925 a.) tähendatud ehitusnõuetest:

18. jaan. 1929 a. J. Jaani ning
Kõrvalduse ja

Järelevaatus toimetanud:
J. Jaani ning
Kõrvalduse ja

Lõpp