

EESTI KUNSTIAKADEEMIA  
Kunstikultuuri teaduskond  
Muinsuskaitse ja konserveerimise osakond

Marleen Mihkelson

**Objekti ehitusajalugu, väärtused, tehniline seisukord ja  
säilitamise ettepanekud**

Ugala 25, Tallinn, Harjumaa

2018/2019 õppeaasta  
Arhitektuuri konserveerimise ja restaureerimise täiendkoolituskursuse lõputöö

Tallinn 2019

Autorideklaratsioon

Kinnitan, et olen koostanud antud lõputöö iseseisvalt ning seda ei ole kellegi teise poolt varem kaitsmisele esitatud.

Kõik töö koostamisel kasutatud teiste autorite tööd, olulised seisukohad, kirjandusallikatest ja mujalt pärinevad andmed on töös viidatud.

„ ..... ” mail 2019. a.

.....

(allkiri)

Töö vastab kehtivatele nõuetele ja lubatud kaitsmisele:

„ ..... ” mail 2019. a.

.....

Kaitstud hindede:

.....

„ ..... ” mail 2019. a.

.....

# Sisukord

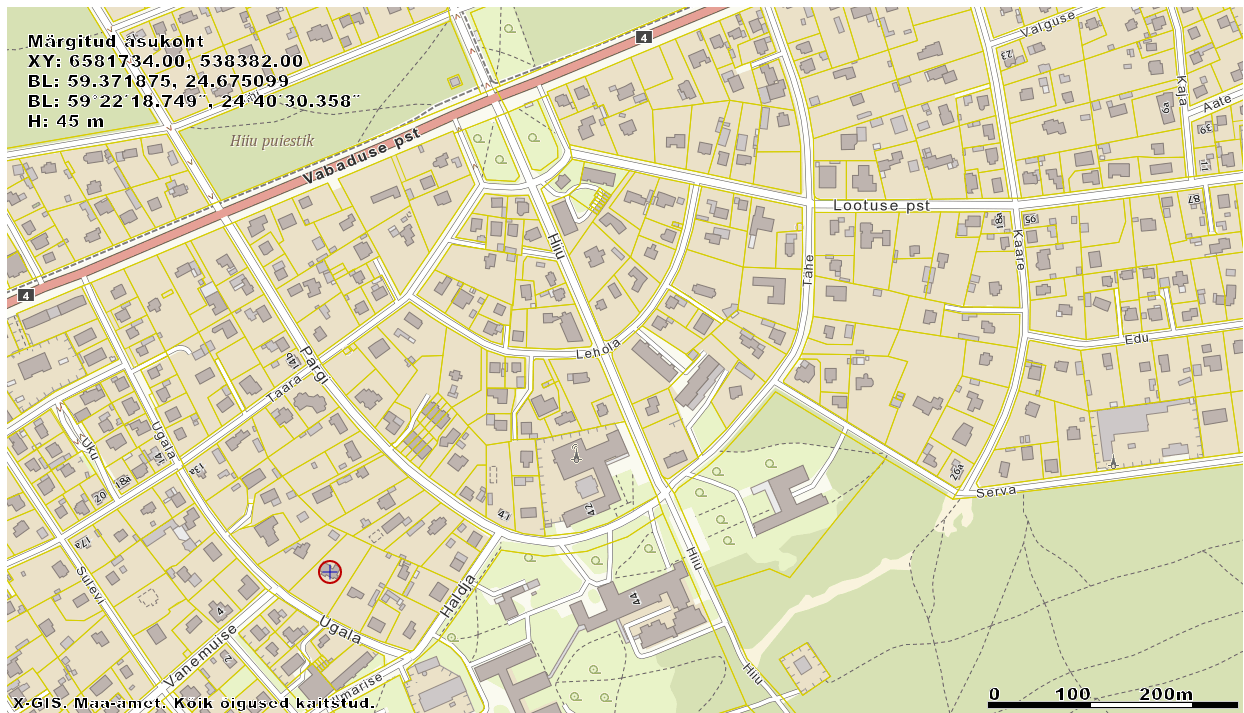
Sissejuhatus.....	2
2. Ajalooline ülevaade .....	4
2.1. Hiiu piirkonna kujunemine .....	4
2.2. Ugala 25 ehitusajalugu.....	5
3. Olemasolev olukord ja väärtused.....	23
3.1. Ugala tänav ja selle lähipiirkond.....	23
3.2. Ugala 25 tänasel päeval .....	24
4. Materjalikasutus ja seisukord.....	41
5. Kultuuriväärtuslike detailide loetelu.....	45
5.1. Eksterjäär.....	45
5.2. Interjäär.....	50
6. Säilitamise ettepanekud .....	58
Kokkuvõte.....	60
K asutatud allikad .....	61
Illustratsioonide nimekiri .....	62
Lisad.....	66
Lisa 1.....	67
Lisa 2.....	70

## Sissejuhatus

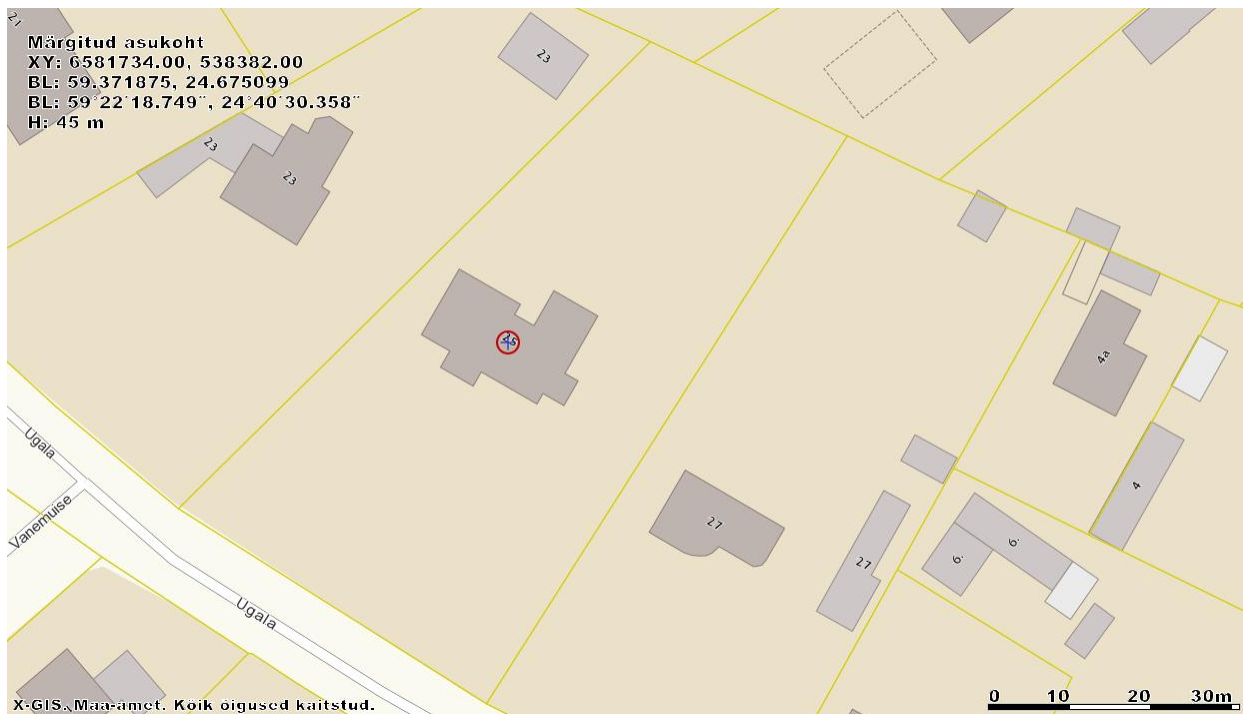
Käsitletav Ugala 25 eluhoone asub Harju maakonnas, Tallinnas, Nõmme linnaosas. Hiiu asumis paiknev puidust II korruseline ühepereelamu on ehitatud 1930ndate aastate II pooles. Kuni 19. sajandi lõpuaastateni hoonestamata seisnud Hiiu ala hoonestamine sai hoo sisse järgmise sajandi alguses, mil piirkonda rajati Peeter Suure merekindluse kindlusraudtee peajaam. Elava liiklussõlmega elavnes ka piirkonnas elamuehitus. 1920ndatel aastatel on just Hiiu-aedlinna rajooni Nõmme linna keskust planeeritud. Tolleaegse keskuse Hiiu rajooni rajamisega arvestav planeering on veel tänasel päeval Hiiu, Kaare, Pargi, Tähe rajoonis selgesti aimatav.

Kuna rajoonikeskuseks sai Nõmme turgu ümbritsev ala, on 1920ndate aastate plaanide järgi välja ehitatud Hiiu asum vaikne ja kõike muud kui rajoonikeskusele kohane oleks pidanud olema. Ka kõik hilisemad perioodid on asumi kujunemisele oma jälje jätnud – nõukogude perioodil on eestiaegse planeeringu järgi kaarena kulgev Kaare tänav läbi lõigatud, rajoon on ümber planeeritud Hiiu ravikorpuse tarbeks. Nagu kõik eelnevad perioodid on mõjutanud ja suunanud rajooni arengut, nii on erinevad perioodid ka Ugala 25 eluhoone kujunemist puudutanud. Läbi erinevate aegade on hoone püsivalt põlvest põlve ühe perekonna valduses püsinud, erinevad hoone ehitusetapid räägivad lisaks hoone ehitusloole ka perekonnalugu. 1990ndatel aastatel on hoone saanud juurdeehituse, millele vaatamata on säilinud hoone algsed gabariidid ja osaliselt ka hoone välisilme. Ugala tn 25 puhul on unikaalne see, et lisaks algsele ehitusmahule on säilinud väga suures osas hoone algsed tarindid ja detailid. Lisaks kõigele eelnevale on Ugala tn 25 krunt säilitanud oma esialgse suuruse. Nõukogude ajal tükeldati krundid mitmeteks pisemateks kruntideks, antud juhul on sellest pääsetud, krunt on säilinud autentselt koos hoonega. Valisin täiendkoolituse lõputööks just antud hoone kuna olen ise hetkel üks elanikest, ning soovin, et hoone väärtuste säilimine oleks tagatud ka tulevikus. Antud töö annab juhised ja soovitusel hoone väärtuste edaspidiseks säilitamiseks.





1. Ugala 25 Hiiu asumis. Käsitlev hoone märgitud punase ringiga.



2. Ugala 25 krunt. Krundipiirid märgitud kollase joonega.

## 2. Ajalooline ülevaade

### 2.1. Hiiu piirkonna kujunemine

Esimest korda on Nõmme nime mainitud 1798. aasta Mellini atlase kaardil, kus oli ära märgistatud Nõmme (Nöme) kõrtsi nimi. Pika eelajalooga Nõmme linna ajaarvamise alguseks võib siiski lugeda 1870ndaid aastaid. Sellel perioodil avati nõmme esimene rongipeatus (1872). 1873 müüs Nikolai Von Glehn esimese suvilakrundi Nõmmel Tallinna kooliõpetajale Johan Pihelmannile. Sealjuures olevat ta öelnud: „Seie saagu lenn“. Sajandivahetuseni oli asi linnast siiski veel kaugel, sel perioodil arenes paik pigem kui suvitus- ja väljasõidukoht. Linna areng sai hoo sisse järgmise sajandi alguses.<sup>1</sup>

20. sajandi alguses arenesid teineteisest suhteliselt sõltumatult kaks Nõmme keskust – jaama ja turuplatsi piirkond ning Glehni lossi ümbrus ehk Vana–Mustamäe. Nõmme arenedes kujunesid välja uued eeslinnad, mis jagunevad tinglikult vanadeks ja uuteks asumiteks. Vanemad asumid (Pääsküla, Liiva-Risti ja Männiku) on tegelikult vanemad kui Vana Nõmme meie tänapäevases mõistes. Uued asumid on kasvanud ajaloolisest keskusest väljapoole – Rahumäe, Hiiu, Kivimäe ja Laagri. Eeltoodud asumite areng algas alles XX sajandi alguses.<sup>2</sup>

Käsitletav Ugala 25 hoone asub Hiiu asumis, mis on samuti üks uuematest eeslinnadest. Hiiu esimeseks elanikuks 1886. aastal oli Hiiumaa mees Andrus Bork, kes töötas Glehni ehitustöölisena. Ka Hiiu asumi nimi tuleneb Hiiumaast. Alles paarkümend aastat peale Borki Hiiule elama asumist hakkasid piirkonda uued elamud kerkima. Hiiu asumi kujunemisel mängisid tähtsat rolli 1913. aastal rajatud raudtee ja peatänav. Tegemist oli elava liiklussõlmega, millest tingituna hakkas kiiresti arenema ka elamuehitus. 1925.–26. aasta E. Kühnerti ja R. Natuse koostatud generaalplaani on kavandatud linna keskus just Hiiule. Reaalsuses jäi linna keskus Hiiule välja ehitamata. Tolleaegsele planeeringule viitavad tänasel päeval Kaare, Pargi,

---

<sup>1</sup> L. Lõhmus, Nõmme ajalugu. Tallinn: AS Koolibri, 2006, lk 13–24.

<sup>2</sup> L. Lõhmus, Nõmme ajalugu, lk 124.

Tähe ja Lehola tänavad. Asumit iseloomustab looduslähedus ja piirkonda ümbritsevad parkmetsad.<sup>3</sup>

## 2.2. Ugala 25 ehitusajalugu

Käsitletav Ugala (endine Kaare tn) 25 kinnistu on olnud hoonestamata kuni 1930ndate aastate lõpuni, mil krundi omanikuks sai Kaarel Kirikal. 1936. aasta novembris on ehituskrunt üles mõõdetud ning Nõmme linna maamõõdu registrisse lisatud (numbri 282 all) (illustratsioon 5). Toona on krundi pindalaks mõõdetud 2330 m<sup>2</sup>. Juba järgmisel suvel on omanik ostnud lisaks 537 m<sup>2</sup> maa-ala kagupoolselt naaberkinnistult (illustratsioon 6). Ostetud maatükk liideti juba olemasoleva maatükiga, Kaare 25 krundi pindalaks sai 2867 m<sup>2</sup>.

Paar kuud enne krundi laiendamist tellis K. Kirikal projekti ühekordse puidust elumaja ehitamiseks (illustratsioon 7–12). Projekti joonised on arhitekt allkirjastanud, allkirjast ei ole kahjuks autori isikunimi väljaloetav. Arhitekti nime ei esine ka ülejäänud projektdokumentatsiooni juures. Projektis kujutatud hoone on ühekorruseline puithoone, põõningukorrusel asuvaid ruume ei ole eluruumidena märgitud. Reaalsuses kasutati põõningukorrusel asuvaid eluruume üüripinnana. Selle eesmärgiks oli hoone ehitusele kulunud laenude tagasimaksmiseks lisaraha teenida. Tegemist oli esimese Eesti ajal levinud praktikaga. I korrusele on projekteeritud suur elutuba, magamistuba, köök ja kinnine veranda. Eraldi ligipääsetava ruumina on ära märgitud sisehoovi pool küljel paiknev küttepude ruum. Esialgsete plaanide järgi hoonele keldrit ei kavandatud. Hoone välisseinte puitkonstruktsioon oli ette nähtud saepuru ja lubja lisandiga täita, siseviimistluses oli ette nähtud seinad vooderdada ja krohvida. Katusekatteks on ette nähtud kiilud ja plekkkatvus.

1938. aastal on esitatud Tallinna linnale uued plaanid, mis kajastavad puust pesuköögi ja puukuuride juurdeehitamist (illustratsioon 13–17). Asendiplaanilt on näha, et 1937. aastal veel Kaare tänavaks märgitud tänavast on saanud Endla tänav (illustratsioon 13). Käsitletav hoone

---

<sup>3</sup> L. Lõhmus, Nõmme ajalugu, lk 133–135.

kannab aadressi Endla tn 13. Plaanidel käsitletava projektlahendusega on esitatud eelkõige juurde projekteeritud kuuride lahendus. Juurdekavandatud hooneosad on plaanil märgitud kollasega. 1937. aasta plaanil näidatud puukuuri planeeringut on muudetud, uue plaani järgi on puukuuridena märgitud kaks uut ruumi krundi tagahoovi pool. Endine puukuur on kavandatud kaheks suuremaks ruumiks, mis mõlemad täitsid pesuköögi rolli. Plaanidel on ära märgitud pliit/ahi ja soojamüürid. Peale pesuköögi ja puukuuride on plaanidel ära märgitud kavandatava osana ka ruum hoone peasissepääsu vastas. Plaanidel puudub ruumi funktsiooni käsitlev märg. Projekti on allkirjastanud insener, kelle isik on kahjuks teadmata.

Järgmine dokumenteeritud ehitustegevus leidis aset nõukogude perioodil, mil Ugala tänav kandis Leberechti tänava nime. 1965. aastal kavandas K. Kirikali tütar Tiiu Argus hoonele juurde garaaži (illustratsioon 23–25). Tiiu Argus oli Eesti arhitekt, kelle elutöö oli seotud Riikliku Projekteerimise instituudi Eesti Projektiga. Tema esimeseks tööks oli 1957. aastal valminud Kehra klubi, mis on ühtlasi kantud XX sajandi väärtusliku arhitektuuripärandi nimistusse. Kahjuks lammutati hoone 2013. aastal. Tema elutöök võib lugeda Mustamäe kavandamise. II mikrorajoonist alates on Mustamägi rajatud just Tiiu Arguse planeerimis- ja hoonestuskavade alusel. Lisaks tegeles Ta veel Säase, Siili, Lilleküla, Keldrimäe ja Lasnamäe elurajoonide kavandamisega.<sup>4</sup> 1965. aastal projekteeritud garaaži näol on tegemist üht autot mahutava lihtsa silikaatkividest laotud ja analoogselt eluhoonega pritskrohviga kaetud hoonega. Algses projektlahenduses on kavandatud garaaž hoonega ühendada (illustratsioon 25). Projekt on kooskõlastatud tingimusel, et garaaž paigutatakse eluhoonest 7,5 m kaugusele. Kooskõlastustingimustest on kinni peetud, garaaž rajati hoonest eemale.

Kõige hilisem ehitusetapp leidis aset 1990ndate aastate keskpaigas, mil hoonet laiendati (illustratsioon 30–31). Sellest ajast pärineb hoone olemasolev arhitektuurne lahendus. 1995. aastal koostas Tiiu Argus projekti hoone laiendamiseks. Ümberehitusprojektiga pikendati hoonet loode suunas, muus osas säilitati hoone algne arhitektuurne ilme. Projektiga kavandati hoone esimesele korrusele juurde kaks magamistuba, esik, sansõlmed, tuulekajad ja pääs keldrisse. Olemasolevad sansõlmed ja esik likvideeriti, nende arvelt sooviti köögi pinda suurendada. Katusekorrusele projekteeriti samuti juurde 2 tuba, taastada sooviti ka vahepeal likvideeritud tualettruum. Hoone välisarhitektuurse lahenduse puhul lähtuti hoone olemasolevast ilmest.

---

<sup>4</sup> Sirp, 01.08.2013, In memoriam: Tiiu Argus, <http://www.sirp.ee/s1-artiklid/arhitektuur/in-memoriam-tiiu-argus/>.



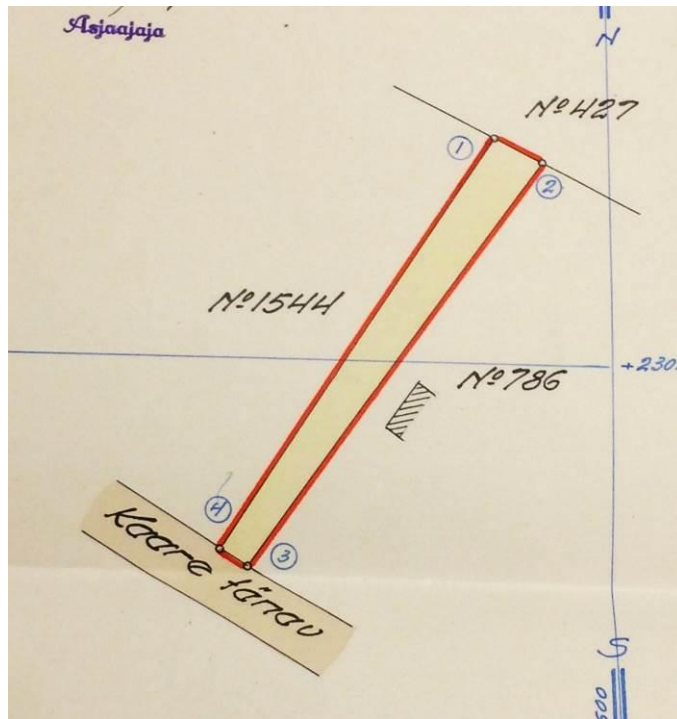


4. Väljavõte Nõmme linna 1929. aasta planeeringust.

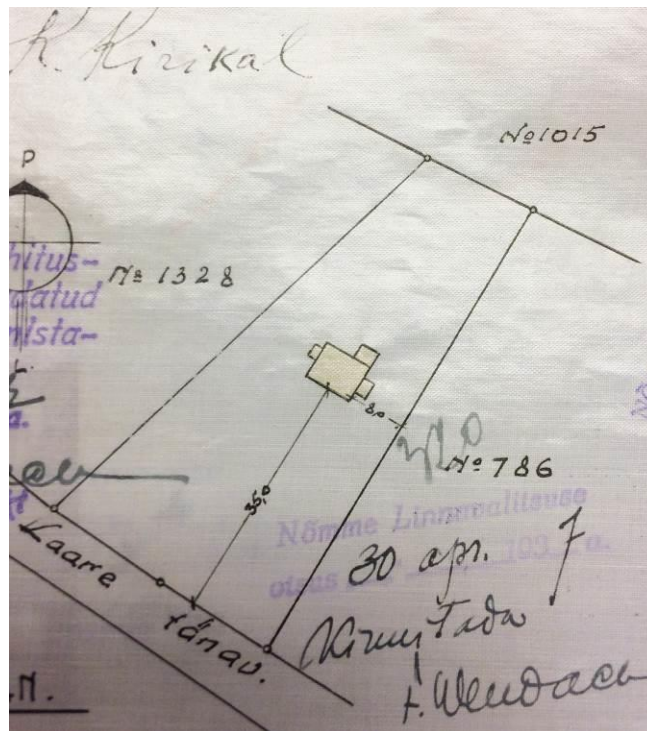


5. Krundi asendiplaan 1936. aastast. Krunt on hoonestamata.

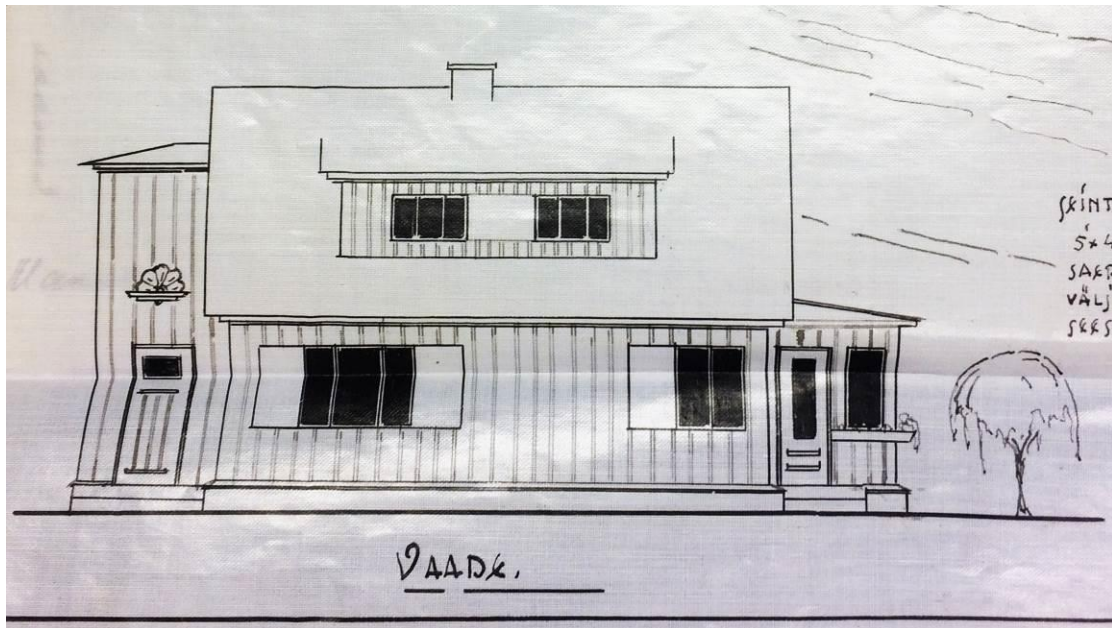




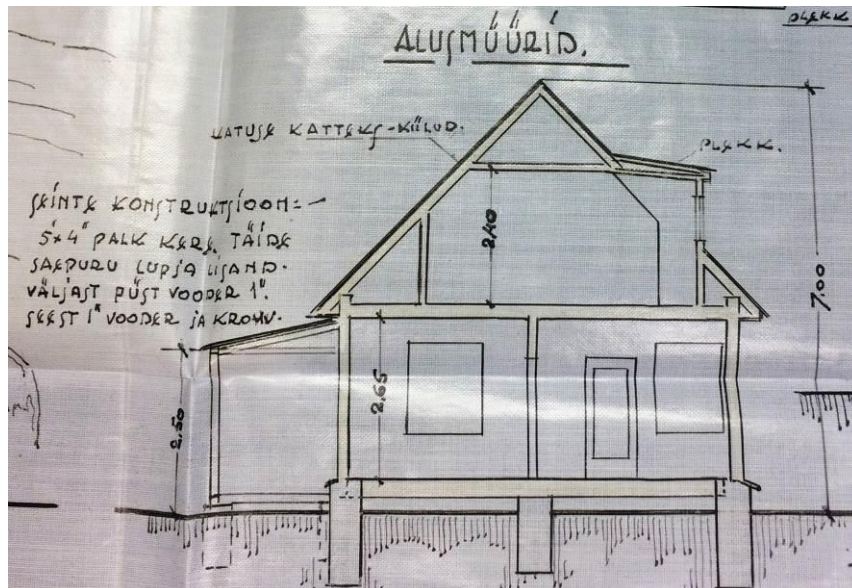
6. Krundi plaan 1937. aastast. Punasega märgitud krundiosa liideti juba olemasolevale Kaare 25 krundiga.



7. 1937. aastal projekteeritud hoonestust kujutav asendiplaan.

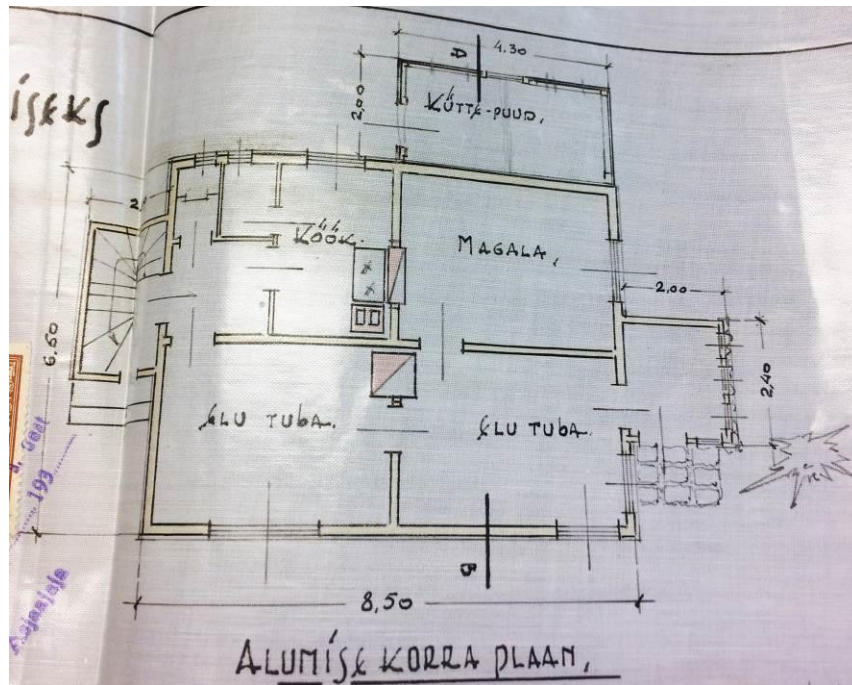


8. Vaade hoone esifassaadile, väljavõte 1937. aasta projektist.

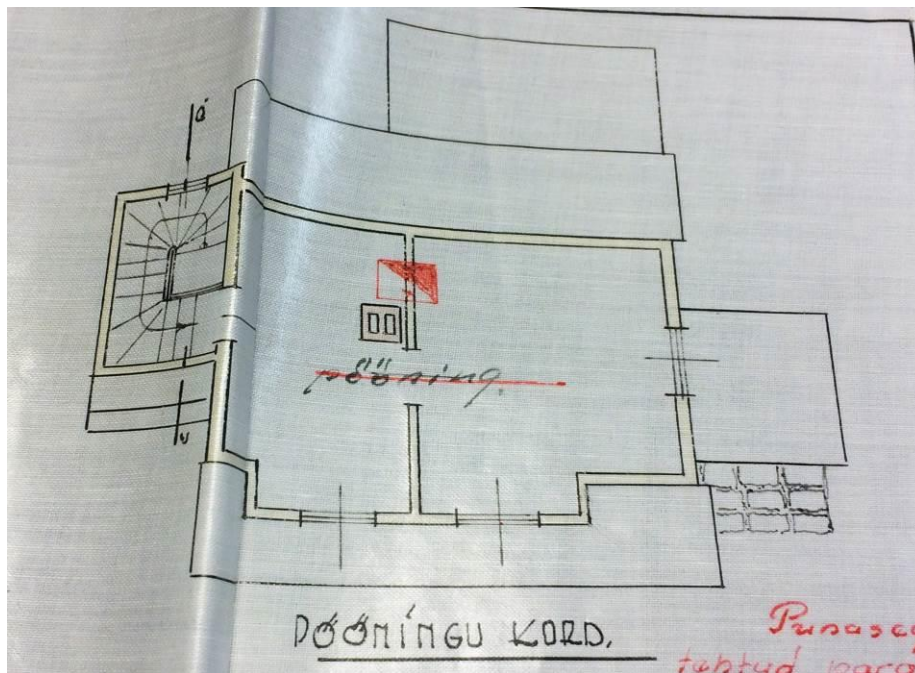


9. Hoone lõige, väljavõte 1937. aasta projektist.

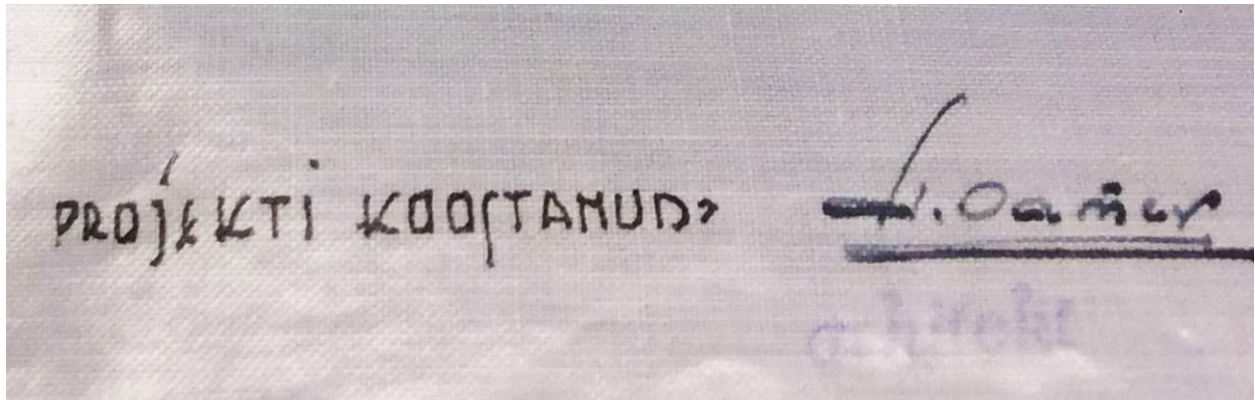




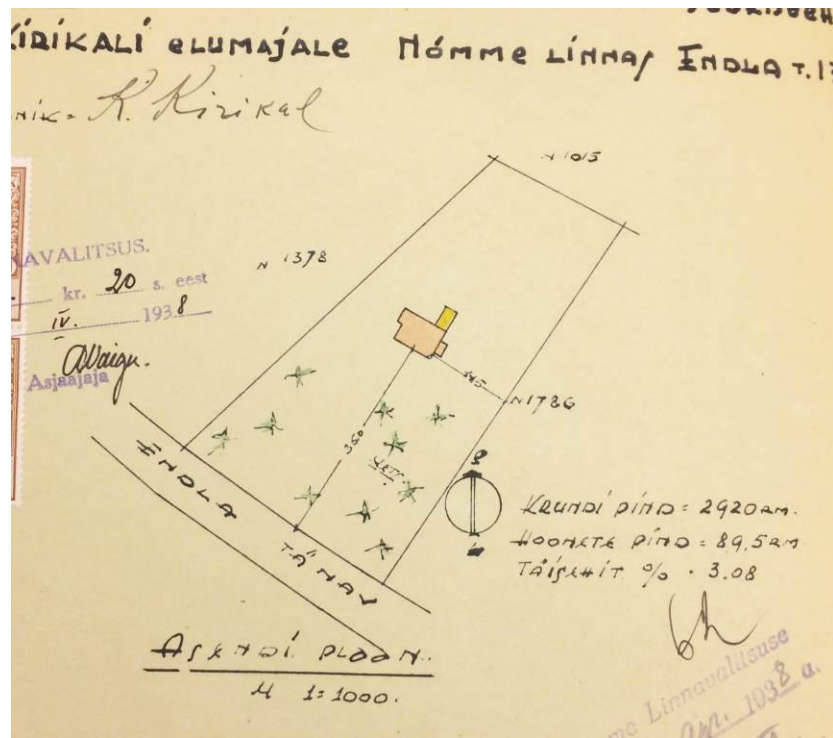
10. Elamu I korruse plaan, väljavõte 1937. aasta projektist.



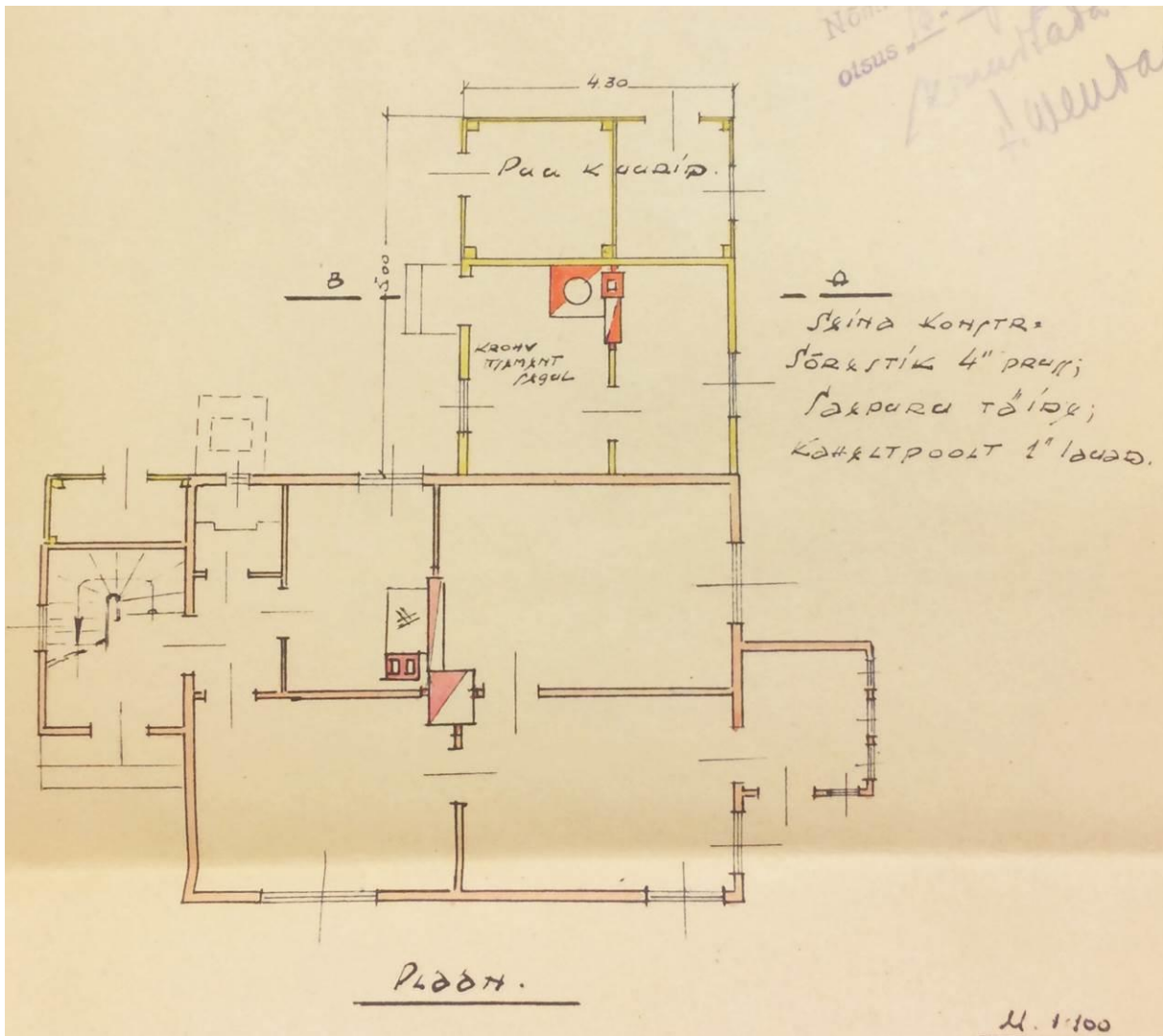
11. Pööningukorruse plaan, väljavõte 1937. aasta projektist.



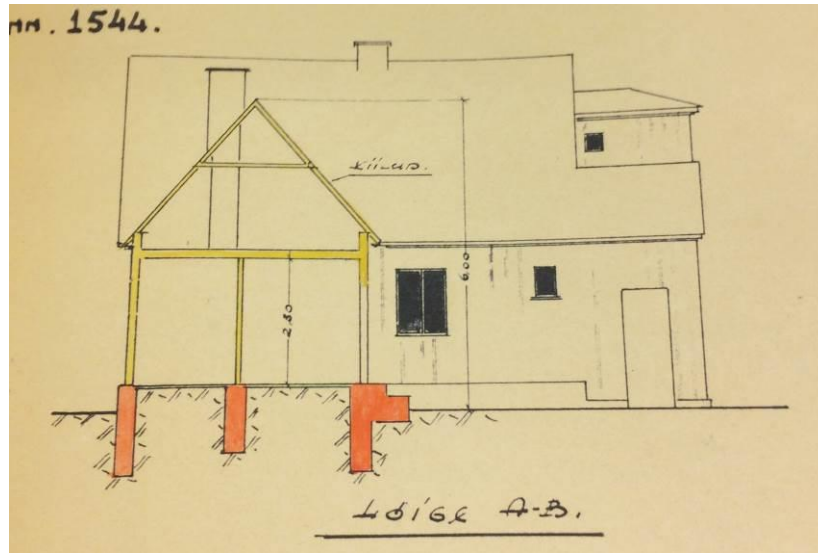
12. Projekti allkirjastanud arhitekti allkiri, väljavõte 1937. aasta projektist.



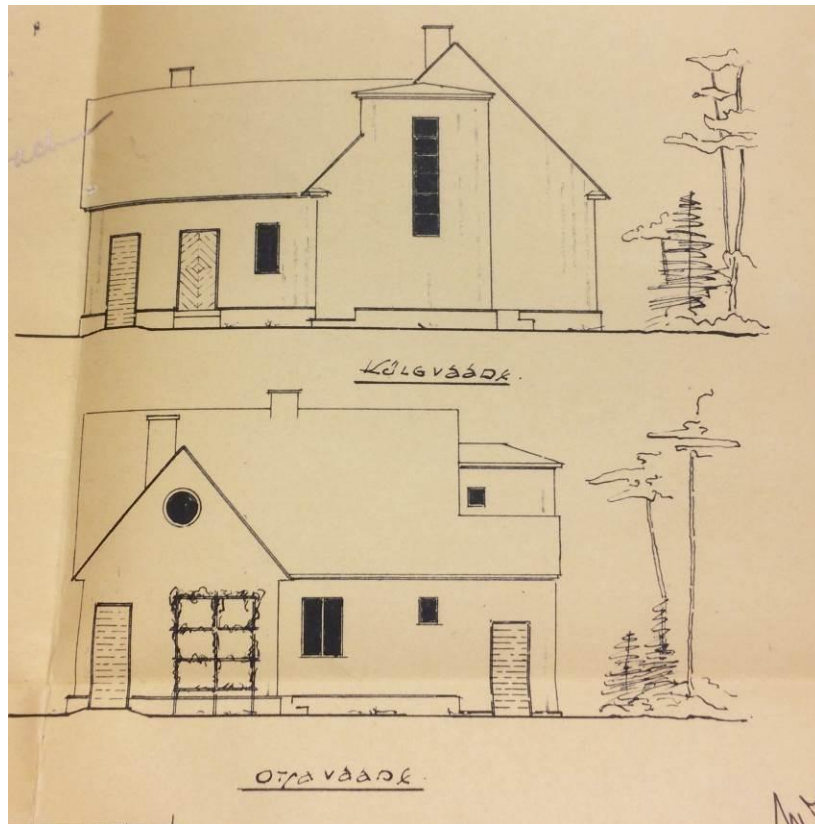
13. Krundi 1938. aasta asendiplan. Juurde on kavandatud puukuur ja pesuköök.



14. I korruse põhiplaan 1938. aastast. Kollasega märgitud juurde kavandatavad hooneosad.



15. Hoone lõige. 1938. aasta plaan.



16. Vaated eluhoonele ja projekteeritud kuuri-pesuköögi osale. 1938. aasta joonised.







19. Paekivist teeraja ehitamine 1957. aastal.



20. Katusekatte tõrvamine 1957. aastal.

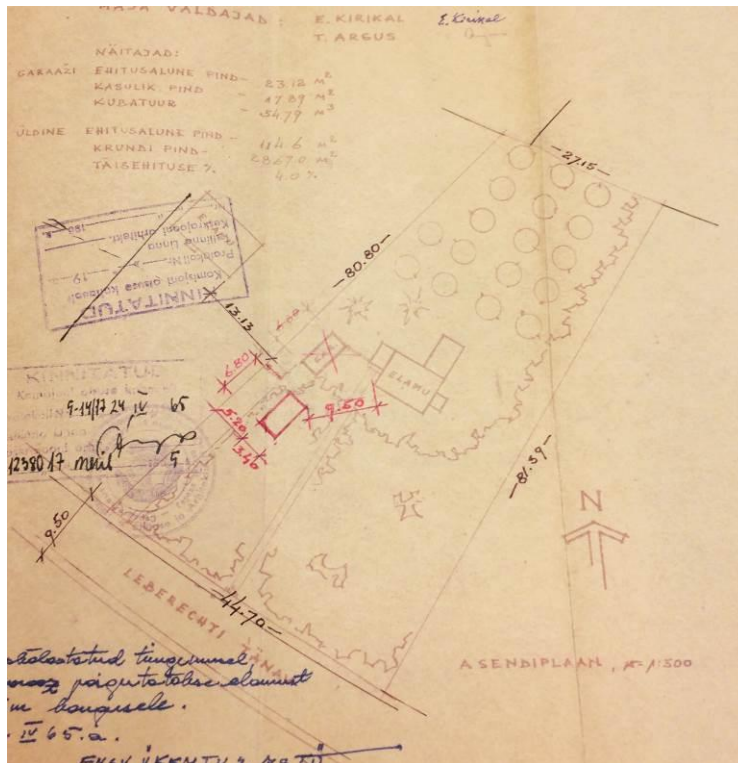




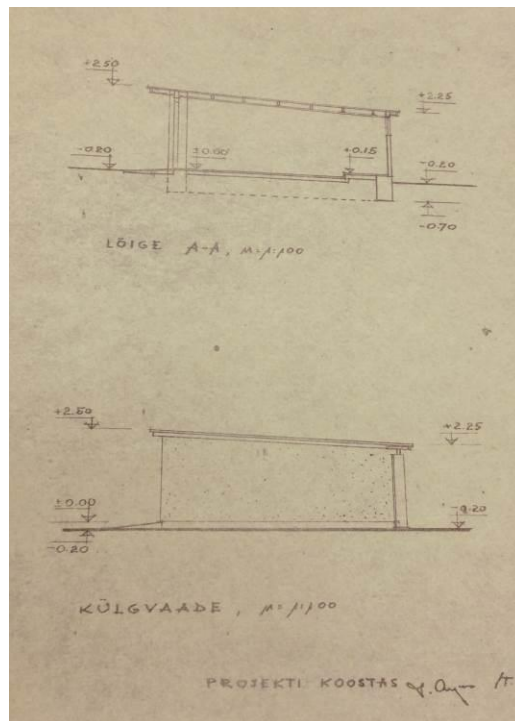
21. Vaade hoonele sisehoovi poolt 1958. aastal.



22. Vaade hoonele kagusuunalt, 1960ndate algus.

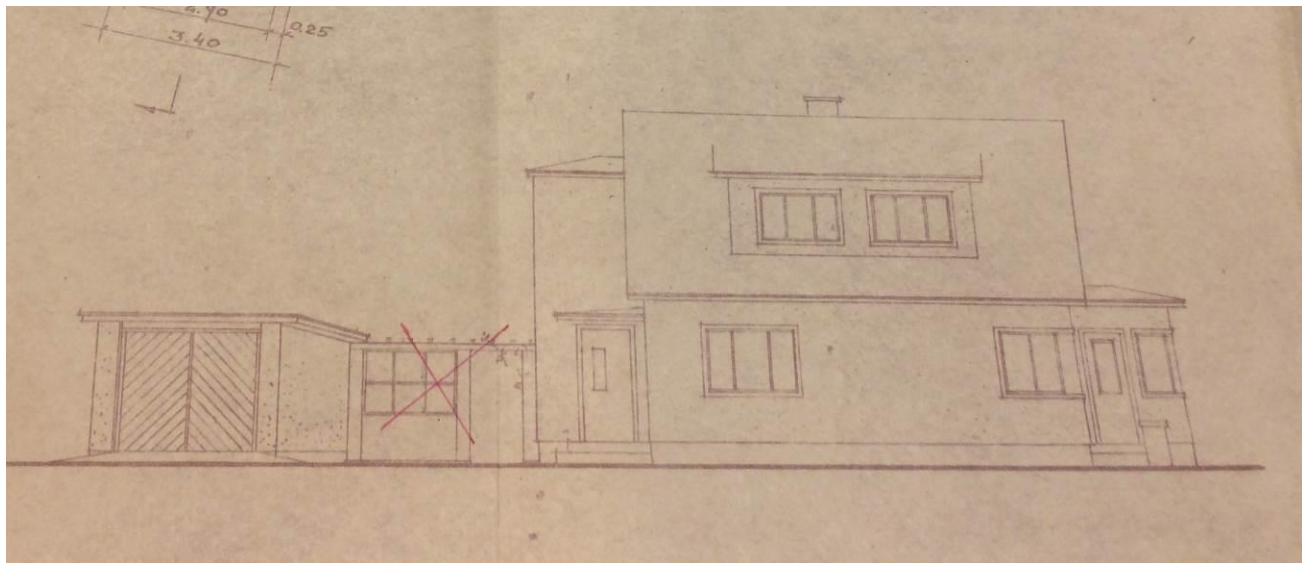


23. 1965. aasta asendiplaan. Eluhoone juurde on projekteeritud garaaž.



24. Garaaži lõige ja külgsaade. 1965. aasta plaan, arhitekt T. Argus.





25. Vaade kavandatud garaažile. Algse plaani järgi oli kavas garaaž eluhoonega ühendada. 1965. aasta plaan, arhitekt T. Argus.



26. Garaaži ehitamine 1965. aastal.



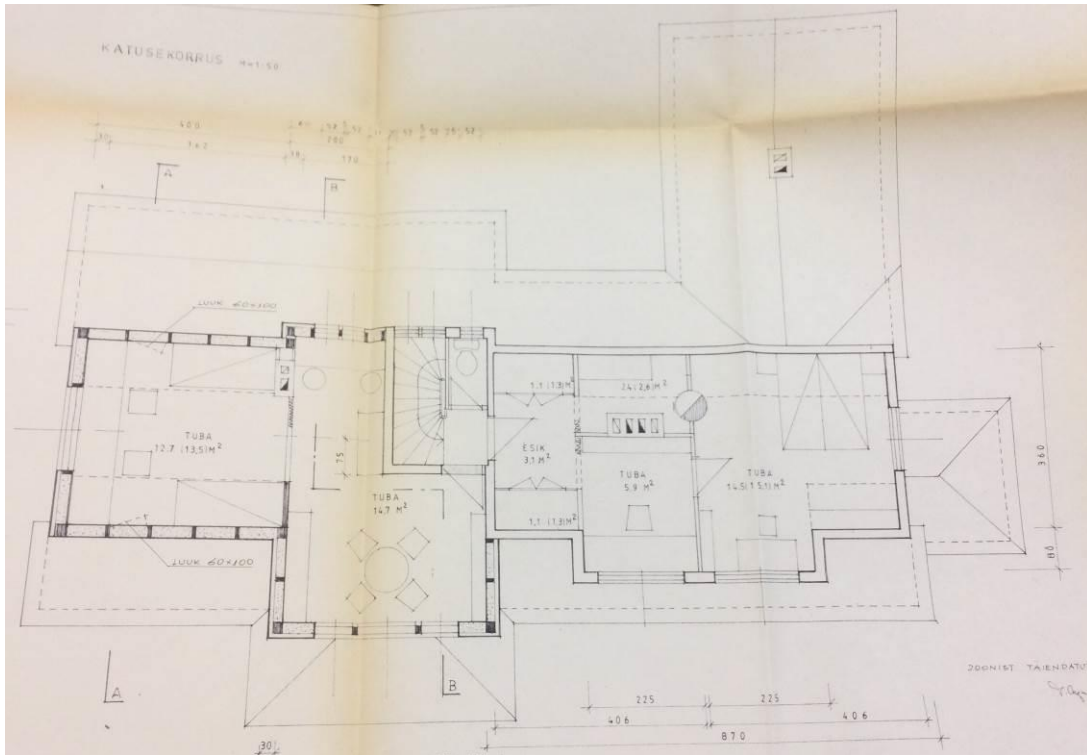


27. Garaaž enne krohvimist, 1965. aasta foto.



28. Vaade hoone tagafassaadile 1970ndatel aastatel.





31. Katusekorruse põhiplaan. 1995. aasta ümberehitusprojekt, arhitekt T. Argus.



### 3. Olemasolev olukord ja väärtused

#### 3.1. Ugala tänav ja selle lähipiirkond

Läbi ajaloo mitmeid kordi tänava nime muutnud Ugala tänav asub endise kavandatud linnakeskuse puhvertsoonis. Kavandatud keskuse asemel on tänasel päeval tegemist siiski rahulikuma piirkonnaga, lõuna suunalt piirab linna Pääsküla raba. Arhitektuurses mõttes on piirkond samuti mitmekesine. Esindatud on nii 20. sajandi I poole arhitektuur kui ka 21. sajandi uusehitised ning nende kahe perioodi vahele jäävate ajastute arhitektuurinäited. 20. sajandi I perioodi näitena, mil rajoon pidi plaanide järgi saama linnakeskuseks, võib välja tuua Ugala 27 (ehitisregistri järgi ehitusaeg 1935) funktsionalistliku hoone. Samasse ajajärku kuulub ka Ugala 15 puidust elamu. Ülejäänud hooned 20. sajandi I poolest on kas tundmatuseni ümber ehitatud või nõukogude ajal uutega asendatud. Sõjajärgsest perioodist on piirkonnas säilinud mitmeid barakke (nt Ilmarise 14,16,18 jne), millest suurem osa on seoses elu mugavdumisega ümber ehitatud. Ilmarise tänava barakkide vastas paiknevad XX sajandi väärtusliku arhitektuuri nimistusse kantud Ilmarise tn 19, 21, 23, 25 korterelamud. Tegemist on nelja 6-korruselise korterelamuga, mis valmisid EKE Vabariikliku Nõukogu eksperimentaalse elamukvartalina. Keskmisest nõukogudeaegsest korteri pinnast suurema pinna ning suuremate mugavustega elamugrupp oli üks parteieliidi elupaiku, ümbruskonnas tuntud kui „aadlipesa“.<sup>5</sup> Nõukogude periood on jätnud oma jälje ka piirkonna individuaalelamute ehitamisega. 1950ndate aastate individuaalelamute head näited asuvad Ugala tänava alguses (Ugala 3, 5, 7, 9). Üks funktsioonilt olulisemaid hooned piirkonnas on Põhja-Eesti Regionaalhaigla Hiiu korpus. Lähipiirkonnas asub ka üks kultuurimälestis – elamu Vabaduse pst 127, arhitekt E. Velbri isiklik elamu Nõmmel (ehitusaeg 1927–28). Tegemist on hoonega, mis sai tõukeks paljudele teistele nn Velbri-tüüpi hoonete püstitamisele.<sup>6</sup> Käsitlev Ugala 25 eluhoone paikneb Nõmme linnaosa miljööväärtuslikul hoonestusalal. Nõmme linnaosa üldplaneeringuga on määratud hoone paraku vähemväärtuslikuks. Miljööväärtusliku hoonestusalade kaitse- ja kasutamistingimuste alusel võib üldplaneeringuga määratud vähemväärtuslikud hooned lammutada ja asendada uue, miljõesse

<sup>5</sup> [https://register.muinas.ee/ftp/XX\\_saj.\\_arhitektuur/maakondlikud%20ylevaated/harjumaa/tallinn/tallinn2.pdf](https://register.muinas.ee/ftp/XX_saj._arhitektuur/maakondlikud%20ylevaated/harjumaa/tallinn/tallinn2.pdf)

<sup>6</sup> <https://register.muinas.ee/public.php?menuID=monument&action=view&id=3128>

sobituva hoonega. Hoone on säilitanud suures osas oma algsed detailid ja tarindid. Väide, et hoone väärriks uuega asendamist ei kattu antud töö autori isikliku arvamusega.

### **3.2. Ugala 25 tänasel päeval**

Nõmme linnaosas asuv ühepereelamu on läbi ajaloo ühe perekonna omanduses püsinud ning tänu sellele on ka suur osa hoonest algsel kujul säilinud. Lisaks välisarhitektuursele lahendusele on säilinud suures osas hoone sisearhitektuurne lahendus ja ehitusaegsed detailid. Lisaks hoonele on terviklikult säilinud ka hoonet ümbritsev krunt. Nõukogude perioodil paljud krundid poolitati, ent Ugala 25 puhul on säilitanud krunt selle algse pindalaga. Krunti piirab Ugala tänava poolt Nõmmele traditsioonilises stiilis puitlippaed. Naaberkruntide vahelisi piire märgistab võrkaed. Tänaväärse aia postid on koos puidust aiaga välja vahetatud, naaberkruntide vahelised betoonpostid on säilinud (illustratsioon 32). Ugala 25 tänavapoolset hooviosa ilmestab tihedalt männipuude ja samblaga kaetud roheala (illustratsioon 33). Tagahoovis on suvisel perioodil lilleaed, samuti asub tagahoovis kasvuhoone hooajaliseks juurviljakasvatuseks (illustratsioon 34). Hoone peasissepääsu ukse esine plats on kaetud paekividega. Sissepääsu juurest viib ka jalgvärvani paekividest teerada. Krundil peale 1965. aastal juurde ehitatud garaaži muid abihooneid ei eksisteeri (illustratsioon 35). 2000nda aasta esimesel kümnendil on ehitatud juurde ka grillinurk. Eluhoone on läbinud suurema ümberehituse 1990ndate aastate keskpaigas, mil hoonet pikendati loode suunas. Juurdeehitatud hooneosa järgib vanema hooneosa arhitektuurset lahendust (illustratsioon 36). Uus ja vana moodustavad ühtse terviku. Algselt puitfassaadiga kaetud olnud hoone sai 1960ndate aastate esimeses pooles osaliselt pritskrohv-katte (illustratsioon 39). Hoone uue osa lahenduses on sellega arvestatud. Arvestatud on ka aknaraamide suuruse, materjali ja jaotusega. Kõik hoone avatäited on naturaalsest puitmaterjalist (illustratsioon 43). Säilinud on äärmiselt palju originaalaknaraame koos furnituuriga, lisaks on säilinud 4 välisust koos furnituuriga. Ajalooliselt on hoonel olnud puitmaterjalist katus, mis 1990ndate aastate juurdeehituse käigus profiilpleki vastu välja on vahetatud. Kinnise veranda katus on kaetud valtsplekiga (illustratsioon 38). Hoone vihmaveesüsteem on välja vahetatud koos

uue katusekatte paigaldamisega. Välisel vaatlusel on hoone üldine seisukord hea, soklil ja betoontreppidel esineb väiksemaid niiskuskahjustusi.

Hoone vana osa ruumide planeering on suures osas ehitusaegsel kujul säilinud. Vana ja uut osa ühendab koridor, kustkaudu on pääs II korruse eluruumidesse. I korruse vanas osas paiknevad ruumid kannavad suures osas oma algset funktsiooni. Ajalooliselt on tänane köök olnud jagatud mitmeks väiksemaks ruumiks. Köögist toimub sissepääs keldrisse, mida kasutatakse enamasti sahvrina, hoidiste hoiustamiseks. Esiku poolses osas on ajalooliselt olnud tualettruum ja väiksem esik või eestuba. Köögis on säilinud pliit koos soojamüüri (illustratsioon 45). Lisaks on säilinud ka mitmed teised originaaldetailid: peegelvõlvlaed, aknaraamid koos piirdeliistudega, uste piirdeliistud ning kööki eluruumist eraldav lükanduks. Hoone ümberehitstööde käigus on kinni müüritud ka endise tualettruumi aken. Algsele planeeringule vastavad on ka eluruum–söögituba, mis on kahest väiksemast eluruumist kokku ehitatud (illustratsioon 46–47). Eemaldatud vaheseina koht on selgesti eristatav, ava on ääristatud seda markeeriva piirdeliistuga. Ka antud ruumides on säilinud palju algseid detaile: ahi, ventilatsiooniretid, põrandaliistud, aknaraamid ja sisemised piirdeliistud, peegelvõlvlaed, algsed siseuksed koos piirdeliistudega. Esikust söögituppa avanev lükanduks ei asu tänasel päeval oma algses asukohas, hoone laiendamisel on ukse asukohta muudetud. 1937. aastal plaanidel magalaks märgitud ruumi kasutatakse tänasel päeval kabinetina (illustratsioon 48). Ruumis säilinud algsed detailid: peegelvõlvlaed, soojamüürid ja aknaraamid koos piirdeliistudega. I korruse vana osa juurde kuulub ka kinnine veranda, mis on kasutusel vaid suvisel perioodil.

II korrusele viib algsena säilinud trepp, mida on hilisemal perioodil vastavalt vajadusele üle värvitud (illustratsioon 44). Säilinud on ka algne trepikäsipuu. Trepist üles liikudes on märgata akent, mis on algselt hoone välisperimeetris paiknenud (illustratsioon 54). Hoone pikendamisel otsustati hoonele iseloomulik element siseruumis säilitada. Lisaks sisekujunduslikult põnevale elemendile, viitab aken algse hooneosa üleminekut uueks hooneosaks. Trepp jagab hoone pooleks – loode poole jääb uus, ja teisele poole vana osa. Vanas hooneosas on säilinud tualettruum, mida 1937. aasta plaanidel näidatud ei ole (illustratsioon 56). Sellele vaatamata kajastavad tualettruumi akent 1938. aasta vaated hoonele tagahoovi poolt. Lisaks algsele aknaraamidele ja sisemistele piirdeliistudele on ruumi laes säilinud ka ruumi tuulutuse taganud avad. 1937. aasta plaanide järgi on kavandatud II korruse osa kaheks suureks avaraks ruumiks,

reaalsuses teostati veidi muudetud projekti variant. Üldjoones on tegemist kahe ruumiga, mille kütmiseks on korruse keskosas ahi. Nõukogude perioodil on ebafunktsionaalselt madalaid kaldseinu ära kasutatud erinevate panipaikade tekitamiseks. Panipaigad eksisteerivad veel tänasel päeval. Üldjoones on aga jällegi jälgitud projekteeritud lahendust. Täna kasutatakse ruume kabineti ja magamistoana (illustratsioon 57–59). Ilmselt on need juba algselt enam–vähem sarnast funktsiooni omanud. Sarnaselt I korruse ruumidele on palju originaaldetaile säilinud ka II korruse eluruumides: aknaraamid koos sisemiste piirdeliistudega, siseuksed koos piirdeliistudega, peegelvõlvlaed, puitpõrand, ahi ja põrandaliistud.



32. Vaade Ugala tn poole. Naaberkrunti piirava võrkaia ees on näha säilinud betoonposte.





33. Vaade hoovile.



34. Vaade tagahoovile. Suvisel perioodil on tagahoovis lilleaed, samuti paikneb tagahoovis kasvuhoone hooajaliseks juurviljakasvatuseks.





35. Vaade 1965. aastal ehitatud garaažile Ugala tänava poolt.



36. Vaade hoone esifassaadile.





37. Vaade hoone loodepoolsele fassaadile. Tegemist on 90ndate aastate juurdehitusega.



38. Vaade esifassaadile kagust.





39. Vaade hoonele idast. Pesuköögi/puukuuri fassaadil on säilinud algne katteliistuga laudis.



40. Vaade hoonele kirdest.





41. Vaade pesuköögile tagahoovi poolt.



42. Vaade tagumisele sissepääsule tagahoovi poolt.



43. Vaade tagahoovi poolsel fassaadil paiknevale köögiaknale. Köögiaknast paremal on aimata väikest kinnimüüritud aknaava.



44. Vaade trepile. Säilinud on algne trepikäsipuu. Trepiastmeid on ilmselt nõukogude perioodil kohendatud.





45. Vaade kööki. Põrandal paikneva luugi kaudu toimub sissepääs keldrisse.



46. Vaade elutoale esiku poolt. Tegemist on kahe kokku liidetud väiksema ruumiga.

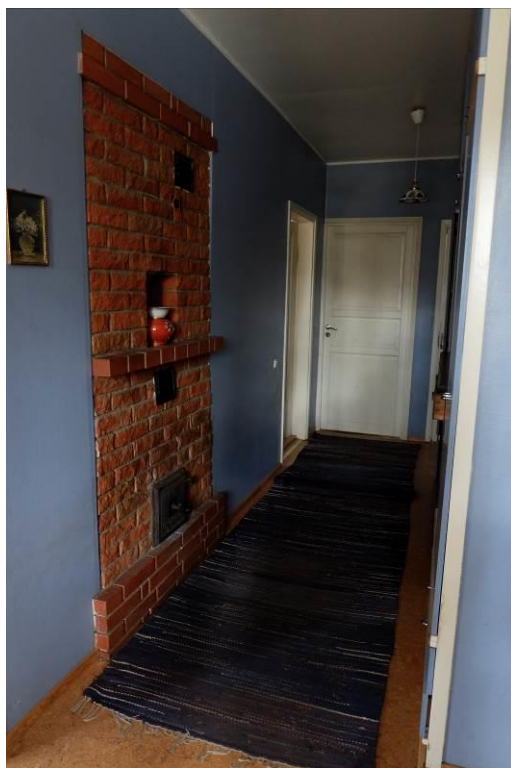


47. Vaade elutoale II.



48. Vaade kabinetti.





49. Vaade juurde ehitatud osa koridorile.



50. Juurdeehituse osas paiknev magamistuba.



51. Vaade juurdeehituse osas paiknevale tualettruumile.



52. Vaade juurde ehitatud osas paiknevale vannitoale.



53. Vaade uue osa keldri sissepääsule.



54. Hoone ehitusaegne aken markerib vana osa üleminekut uuele osale. Aken on säilitatud siseruumis.



55. Vaade II korruse uuele osale.



56. Vaade II korruse tualettruumile. 1937. aasta plaanil ei ole antud ruumi märgitud. Märgitud ei ole ka ruumi valgustavat aken. Sellele vaatamata on tegemist ehitusaegse aknaga. 1938. aasta vaadetele on aken märgitud.





57. Vaade algse hooneosa II korruse töötuppa.



58. Vaade algse hooneosa II korruse magamistuppa.




59. Vaade magamistuppa II.


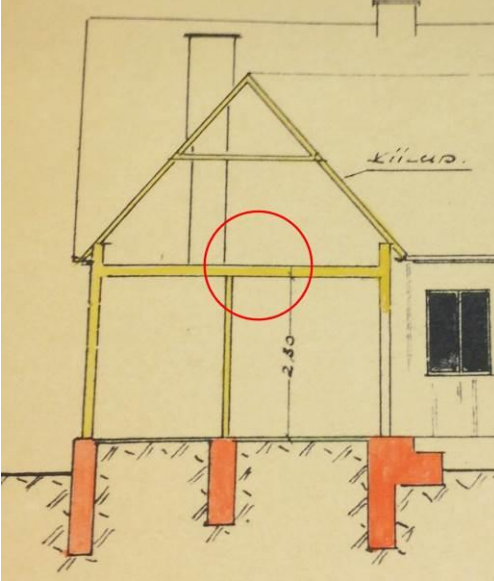
## 4. Materjalikasutus ja seisukord

Osaliselt krohvitud puitkonstruktsioonis hoone on üldiselt heas seisukorras, suuremad kahjustused ja probleemid puuduvad.

Järgnevalt on hoone seisukorda kirjeldatud tabelis.

Tarind	Foto	Seisukorra kirjeldus ja võimalikud lahendused
Sokkel ja vundament		<p>Hoone vana osa on laotud paekivist vundamendile, uue osa vundament on betoonist. Ajaloolised fotod ja projekti vaated viitavad sellele, et sokkel on algselt krohvitud olnud. Suuremaid niiskuskahjustusi ei esine, tõenäoliselt on hoone ümbruse vertikaalplaneering vihmavee eemale juhtumiseks piisav. Paiguti esineb hoone kagunurga soklil vetikat, mille on põhjustanud tõenäoliselt vihmaveetorust hoone nurka kogunev liigniiskus. Soovitav on kontrollida sadevete ärajuhtimise süsteemi töökorda ja efektiivsust. Vajadusel tuleks hoone vertikaalplaneering selles piirkonnas ümber teha.</p>



<p>Välisseinad ja välisviimistlus</p>		<p>Sõrestikkonstruktsioonis linaluutäitega hoone fassaad on olnud algselt kaetud puhta vertikaalse laudvooderdusega. 1960ndatel aastatel on hoone välisseinad TEP-plaadiga soojustatud ja krohvitud. Välisseinte seisukord on hea, visuaalsel vaatlusel vajumisi, pragusid ega krohvi pudenemist ei tuvastatud. Heas seisukorras on ka algne puitfassaad.</p>
<p>Vahelagi</p>		<p>Nii vana kui uue hooneosa vahelaed on puidust. Visuaalsel vaatlusel tundub seisukord hea olevat. Visuaalseid kahjustusi ei esine.</p>

<p>Siseseinad</p>		<p>Kõik hoone siseseinad on visuaalsel vaatlusel heas seisukorras. Esineb mikropragusid krohvil, mis viitavad pigem algse viimistluse vananemisele kui ehitusfüüsikalistele probleemidele.</p>
<p>Avatäited</p>		<p>Suures osas säilinud avatäited, nii aknad kui ukсед, on kõik heas seisukorras.</p>
<p>Vihmavee äravoolu süsteem</p>		<p>Vihmaveesüsteem on katusekatte väljavahetamise käigus asendatud. Vihmavee äravool toimib hästi. Jätkuvaks toimimiseks tuleb vihmaveesüsteemi regulaarselt korrastada ja lehtedest/männiokastest puhastada.</p>

Katus ja  
korsten

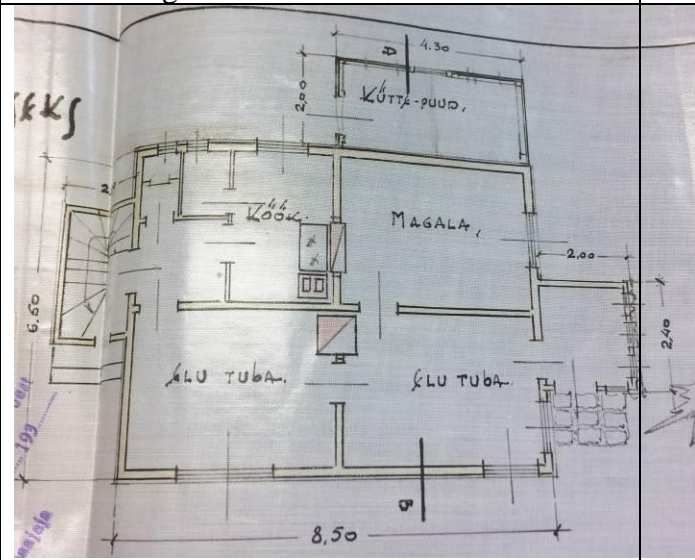





Välisel vaatlusel on nii katusekate kui ka korstnapitsid heas seisukorras, kahjustusi ei esine.



## 5. Kultuuriväärtuslike detailide loetelu

### 5.1. Eksterjöör

<p>1. Hoone algne maht</p> 	<p>2. Välisuks U-1 koos furnituuriga</p> 
<p>3. Aken A-1 koos furnituuriga</p> 	<p>4. Aken A-2 koos furnituuriga</p> 

5. Aken A-3 koos furnituuriga



6. Aken A-4 koos furnituuriga



7. Aken A-5 koos furnituuriga



8. Uks U-2 koos furnituuriga





9. Välistrepp



10. Tuulutusrest



11. Aken A-6 koos furnituuriga



12. Aken A-7 koos furnituuriga





13. Aken A-8 koos furnituuriga



14. Aken A-9 koos furnituuriga



15. Aken A-10 koos furnituuri ja piirdeliistudega



16. Aken A-11 koos furnituuri ja piirdeliistudega



17. Katteliistuga fassaadi puitvooder



18. Uks U-3 koos furnituuriga



19. Aken A-12



20. Uks U-4 koos furnituuriga



21. Aken A-13 piirdeliistudega



22. Aken A-14 piirdeliistudega





23. Algne korstnapits I



24. Algne korstnapits II



## 5.2. Interjäär

25. Trepp koos käsipuuga



26. Akna A-14 sisemised piirdeliistud





27. Pliit soojamüüriaga, peegelvõlvalaed



28. Uks SU-1 piirdeliistudega



29. Siseuks SU-2 furnituur ja piirdeliistud



30. Elutoa akende piirdeliistud



31. Põranda piirdeliistud



32. Piirdeliistud, peegelvõlvlaed



33. Ahi



34. Ventilatsioonirest



35. Siseuks SU-3 furnituur ja piirdeliistud



36. Akende ja ukse piirdeliistud



37. Peegelvõlvlagi



38. Piirdeliistud





39. Soojamüür



40. Akna furnituur ja sisemised piirdeliistud



41. Peegelvõlvlaed



42. Aken A-15



43. Peegelvõlvlagi



44. Siseuks SU-5, furnituur ja piirdeliistud



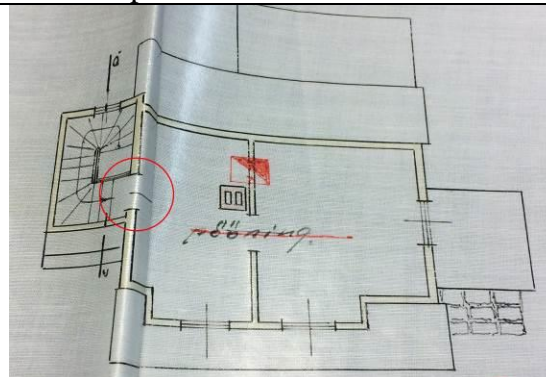
45. Akna sisemised piirdeliistud



46. Ventilatsiooniavad



47. Ukse piirdeliistud



48. Peegelvõlvlaed



49. Akna sisemised piirdeliistud ja furnituur



50. Põrandaliistud



51. Siseuks SU-6, furnituur ja piirdeliistud



52. Ahi





53. Peegelvõlvlagi



54. Akende sisemised piirdeliistud ja furnituur



55. Puitpõrand



56. Keldriaken A-16



## 6. Säilitamise ettepanekud

Järgnevate hoone säilitamise ettepanekutega antakse suunised hoone säilitamisele ja taastamisele selliselt, et hoone miljööväärtus oleks pikemas perspektiivis tagatud.

6.1. Säilitada hoone ajaloolise osa gabariidid. Juurdeehitused ei ole lubatud, lubatud on hilisemate juurdeehituste lammutamine.

6.2. Vajaduse korral tuleb teostada soklil parandusi. Sokli uuesti krohvimisel kasutada silekrohvi, valget lubivärvi või lubisilikaatvärvi. Piirkondades, kus esineb niiskuskahjustusi, tuleb vertikaalplaneering ümber kavandada selliselt, et sadeveed liiguksid soklist eemale.

6.3. Lubatud on hoone ajaloolise puitvoodri taastamine säilinud sauna ja pesuköögi fassaadilaudise eeskujul. Soovitav on teostada vanal laudisel ja ehisdetailidel värviuuringud, millega saaks kindlaks teha hoone esialgse värvilahenduse. Uuringute tulemusi saab kasutada laudise restaureerimisel ja taastamisel.

6.4. Hoone välisperimeetril ei ole uute avade rajamine lubatud. Olemasolevad väärtuslike detailide ja tarindite nimistus välja toodud aknaraamid ja välisüksed tuleb säilitada, vajadusel restaureerida. Vajaduse korral on lubatud sisemistele aknaraamidele pakettklaasi lisamine,

6.5. Kõik sobimatud välisüksed tuleb ajalooliste välisuste eeskuju järgides välja vahetada. Uute uste eeskujuks võib võtta ajaloolised fotod. Fotode puudumise korral võib eeskujuks võtta mõne sama perioodi ja piirkonna hoone ukсед. Uute avatäidete rajamisel kasutada kõrgekvaliteedilist okaspuitu.

6.6. Säilitada katuse kuju ja kõrgus. Olemasolev profiilplekist katusekate on lubatud asendada puitmaterjalist katusekattematerjaliga või traditsioonilises mõõdus käsitsi valtsitud valtsplekkmaterjaliga. Valtsplekki kasutades võtta eeskujuks originaalis säilinud valtsplekist katusekate toon. Peale- ja juurdeehitused ei ole lubatud.

6.7. Säilitada maksimaalselt katuse kandekonstruktsioonid, tagada kõikide elementide kandevõime. Katusekonstruktsiooni proteesimine peab toimuma olemasoleva materjaliga võimalikult sarnase ristlõikega kvaliteetse puiduga.

6.8. Koos katusekatte vahetusega vahetada välja ka olemasolev sobimatust materjalist vihmaveesüsteem. Asendamisel kasutada plekist vihmaveerenne, valtsitud põlvedega torusid ja vihmaveelehtreid.

6.9. Olemasolevad ajaloolised korstnad tuleb säilitada algses asukohas. Kui tehniline seisund nõuab korstende uuesti ladumist, siis tuleb ladumisel järgida ajaloolist kujundust ning välisviimistlust.

6.10. Hoone ümbruses on sillutisena lubatud kasutada naturaalseid materjale – killustikku, purustatud kruusa, täringukive, munakive. Jätkata hoone ümbruse heaperemeheliku hooldusega.

6.11. Kinnistu piiretena tuleb kasutada ajalooliselt piirkonnale iseloomulikku puidust piirdeaeda. Piirdeaia maksimaalne kõrgus kuni 1,5 m. Aia värvitooni lahendus peab sobituma kokku hoone välisviimistlusega.

6.12. Hoone üldine siseplaneering ja algsed kandvad vaheseinad tuleb säilitada. Lubatud on hilisemate vaheseinte eemaldamine. Mittekandvates vaheseintes võib vajadusel näha ette muudatusi.

6.13. Nõukogudeaegne viimistlus tuleb esiku seintelt eemaldada. Vigastatud krohviseinad tuleb parandada ja seejärel katta sobiliku viimistlusega – kas lubivärvi või tapeediga.

6.14. Nõukogude ajal paigaldatud erinevate sobimatute põrandakatete asemele rajada laudpõrandad. Kasutada tuleb vähemalt 15 cm laiuseid põrandalaudu.

6.15. Sobimatud siseuksed eemaldada ja asendada sobivate ustega. Uued siseuksed tuleb teha säilinud originaaluste eeskujul.

6.16. Restaureerida algupäraseid küttekolded ja nende juurde kuuluvad metalldetailid.

6.17. Kõik kultuuriväärtuslike detailide ja tarindite loetelus välja toodud objektid tuleb säilitada ja vajadusel restaureerida.

6.18. Restaureerimistöodel kasutada hoone ajastukohaseid materjale: lubikrohvi, lubi-, kaseini- ja linaõlivärve jt. ajastukohaseid tapeete ja värvitüüpe; põrandatel puitparketti ja vähemalt 15cm laiuseid põrandalaudu, sanitaarruumides ajastukohast plaadistust.



## **Kokkuvõte**

Ugala 25 hoone puhul on tegemist võrdlemisi hästi säilinud 20. sajandi I poole puitelamuga. Hoone on hilisemate ümberehituste käigus kaotanud osaliselt on algse välisilme, ent sellele vaatamata on säilinud hoone algsed gabariidid, enamus hoone ehitusaegsetest avatäidetest ja muudest väärtuslikest detailidest. Hoone ehituaegne väärtus tuleb esile eelkõige siseruumides, mis on suures osas nõukogudeaegsetest ja hilisematest remontidest pääsenud. Vaatamata osaliselt moondunud hoone välisilmele, on kõik tagasipööratav ja taastatav. Hoone juurdeehitus on kavandatud vana hooneosa austavalt. Säilinud on võrdlemisi palju visulaalset foto- ja plaanimaterjali, mis annavad võrdlemisi detailse ettekujutuse hoone algsest välisilmest.

Nõmme linnaosa üldplaneeringuga vähemväärtuslikuks määratud hoone võiks olla potentsiaalselt miljööväärtuslik hoone. Antud tööga proovis autor anda esmased suunised selle poole püüdlmiseks. Esitati lühiülevaade hoone ehitusajaloost, olemasolevast olukorrast, väärtustest, materjalikasutusest ja kõige lõpuks anti ka suunised ja soovitused hoone miljööväärtuse säilitamiseks ja võib öelda, et ka väärtuste esiletõstmiseks ja lisaväärtuste loomiseks.

## **K asutatud allikad**

### **Arhiiviallikad**

1. Ugala 25 projektdokumentatsiooni kaust, Tallinna Linnaplaneerimise Ameti ehitusosakonna arhiiv.

### **Publitseeritud allikad**

1. Leho Lõhmus, Nõmme ajalugu. Tallinn: AS Koolibri, 2006, lk 13–24.

### **Internetiallikad**

1. Sirp, 01.08.2013, In memoriam: Tiiu Argus, <http://www.sirp.ee/s1-artiklid/arhitektuur/in-memori-iam-tiiu-argus/> (vaadatud 05.03.2019).
2. Nõmme miljöalade kaart, [http://www.tallinn.ee/est/ehitus/Nomme\\_yp\\_miljooalad](http://www.tallinn.ee/est/ehitus/Nomme_yp_miljooalad) (vaadatud 06.02.2019).
3. Tallinna planeeringute register, <http://www.tpr.tallinn.ee> (vaadatud 15.04.2019).
4. Ehisregister, <http://www.ehr.ee> (vaadatud 15.04.2019).
5. Rahvusarhiivi kaartide infosüsteem, <http://www.ra.ee/kaardid/> (vaadatud 18.04.2019).
6. Kultuurimälestiste riiklik register, <https://register.muinas.ee/> (vaadatud 15.03.2019).

## Illustratsioonide nimekiri

1. Ugala 25 Hiiu asumis. Käsitlev hoone märgitud punase ringiga. Maa-ameti kaardisüsteem, <https://xgis.maaamet.ee/maps/XGis>.
2. Ugala 25 krunt. Krundipiirid märgitatud kollase joonega. Maa-ameti kaardisüsteem, <https://xgis.maaamet.ee/maps/XGis>.
3. Hiiu piirkonna plaan 1928. aastast. Rahvusarhiiv, ERA.T-6.3.1597 leht 1, Harjumaal, Jälgimäe mõisast eraldatud ja Nõmme linnas Paiste, Pikk, Sulevi, Puhke ja Nurme tänavate vahel asuva maa-ala plaan.
4. Väljavõte Nõmme linna 1929. aasta planeeringust. Rahvusarhiiv, ERA.T-6.3.1593 leht 1, Nõmme linna reljeef-plaan ja planeerimise kava.
5. Krundi asendiplaan 1936. aastast. Krunt on hoonestamata. Tallinna Linnaplaneerimise Ameti (edaspidi TLPA) ehitusosakonna arhiiv, Ugala 25 projektdokumentatsiooni kaust.
6. Krundi plaan 1937. aastast. Punasega märgitud krundiosa liideti juba olemasolevale Kaare 25 krundiga. TLPA ehitusosakonna arhiiv, Ugala 25 projektdokumentatsiooni kaust.
7. 1937. aastal projekteeritud hoonestust kujutav asendiplaan. TLPA ehitusosakonna arhiiv, Ugala 25 projektdokumentatsiooni kaust.
8. Vaade hoone esifassaadile, väljavõte 1937. aasta projektist. TLPA ehitusosakonna arhiiv, Ugala 25 projektdokumentatsiooni kaust.
9. Hoone lõige, väljavõte 1937. aasta projektist. TLPA ehitusosakonna arhiiv, Ugala 25 projektdokumentatsiooni kaust.
10. Elamu I korruse plaan, väljavõte 1937. aasta projektist. TLPA ehitusosakonna arhiiv, Ugala 25 projektdokumentatsiooni kaust.
11. Pööningukorruse plaan, väljavõte 1937. aasta projektist. TLPA ehitusosakonna arhiiv, Ugala 25 projektdokumentatsiooni kaust.
12. Projekti allkirjastanud arhitekti allkiri, väljavõte 1937. aasta projektist. TLPA ehitusosakonna arhiiv, Ugala 25 projektdokumentatsiooni kaust.
13. Krundi 1938. aasta asendiplaan. Juurde on kavandatud puukuur ja pesuköök. TLPA ehitusosakonna arhiiv, Ugala 25 projektdokumentatsiooni kaust.



14. I korruse põhiplaan 1938. aastast. Kollasega märgitud juurde kavandatavad hooneosad. TLPA ehitusosakonna arhiiv, Ugala 25 projektdokumentatsiooni kaust.
15. Hoone lõige. 1938. aasta plaan. TLPA ehitusosakonna arhiiv, Ugala 25 projektdokumentatsiooni kaust.
16. Vaated eluhoonele ja projekteeritud kuuri-pesuköögi osale. 1938. aasta joonised. TLPA ehitusosakonna arhiiv, Ugala 25 projektdokumentatsiooni kaust.
17. Projekti allkirjastanud inseneri allkiri. 1938. aasta projekt. TLPA ehitusosakonna arhiiv, Ugala 25 projektdokumentatsiooni kaust.
18. Vaade hoonele tagahoovi poolt 1957. aastal. Hoone katusekatteks puitsindel. Foto: T. Arguse fotokogu.
19. Paekivist teeraja ehitamine 1957. aastal. Foto: T. Arguse fotokogu.
20. Katusekatte tõrvamine 1957. aastal. Foto: T. Arguse fotokogu.
21. Vaade hoonele sisehoovi poolt 1958. aastal. Foto: T. Arguse fotokogu.
22. Vaade hoonele kagusuunalt, 1960ndate algus. Foto: T. Arguse fotokogu.
23. 1965. aasta asendiplaan. Eluhoone juurde on projekteeritud garaaž. Foto: T. Arguse fotokogu.
24. Garaaži lõige ja külgvaade. 1965. aasta plaan, arhitekt T. Argus. Foto: T. Arguse fotokogu.
25. Vaade kavandatud garaažile. Algse plaani järgi oli kavas garaaž eluhoonega ühendada. 1965. aasta plaan, arhitekt T. Argus. Foto: T. Arguse fotokogu.
26. Garaaži ehitamine 1965. aastal. Foto: T. Arguse fotokogu.
27. Garaaž enne krohvimist, 1965. aasta foto. Foto: T. Arguse fotokogu.
28. Vaade hoone tagafassaadile 1970ndatel aastatel. Foto: T. Arguse fotokogu.
29. Vaade tagafassaadile 1982. Foto: T. Arguse fotokogu.
30. I korruse põhiplaan. 1995. aasta ümberehitusprojekt, arhitekt T. Argus. Foto: T. Arguse fotokogu.
31. Katusekorruse põhiplaan. 1995. aasta ümberehitusprojekt, arhitekt T. Argus. Foto: T. Arguse fotokogu.
32. Vaade Ugala tn poole. Naaberkrunti piirava võrkaia ees on näha säilinud betoonposte. Foto: M. Mihkelson, märts 2019.
33. Vaade hoovile. Foto: M. Mihkelson, märts 2019.

34. Vaade tagahoovile. Suvisel perioodil on tagahoovis lilleaed, samuti paikneb tagahoovis kasvuhoone hooajaliseks juurviljakasvatuseks. Foto: M. Mihkelson, märts 2019.
35. Vaade 1965. aastal ehitatud garaažile Ugala tänava poolt. Foto: M. Mihkelson, märts 2019.
36. Vaade hoone esifassaadile. Foto: M. Mihkelson, märts 2019.
37. Vaade hoone loodepoolsele fassaadile. Tegemist on 90ndate aastate juurdeehitusega. Foto: M. Mihkelson, märts 2019.
38. Vaade esifassaadile kagust. Foto: M. Mihkelson, märts 2019.
39. Vaade hoonele idast. Pesuköögi/puukuuri fassaadil on säilinud algne katteliistuga laudis. Foto: M. Mihkelson, märts 2019.
40. Vaade hoonele kirdest. Foto: M. Mihkelson, märts 2019.
41. Vaade pesuköögile tagahoovi poolt. Foto: M. Mihkelson, märts 2019.
42. Vaade tagumisele sissepääsule tagahoovi poolt. Foto: M. Mihkelson, märts 2019.
43. Vaade tagahoovi poolsel fassaadil paiknevale köögiaknale. Köögiaknast paremal on aimata väikest kinnimüüritud aknaava. Foto: M. Mihkelson, märts 2019.
44. Vaade trepile. Säilinud on algne trepikäsipuu. Trepiaastmeid on ilmselt nõukogude perioodil kohendatud. Foto: M. Mihkelson, märts 2019.
45. Vaade kööki. Põrandal paikneva luugi kaudu toimub sissepääs keldrisse. Foto: M. Mihkelson, märts 2019.
46. Vaade elutoale esiku poolt. Tegemist on kahe kokku liidetud väiksema ruumiga. Foto: M. Mihkelson, märts 2019.
47. Vaade elutoale II. Foto: M. Mihkelson, märts 2019.
48. Vaade kabinetti. Foto: M. Mihkelson, märts 2019.
49. Vaade juurde ehitatud osa koridorile. Foto: M. Mihkelson, märts 2019.
50. Juurdeehituse osas paiknev magamistuba. Foto: M. Mihkelson, märts 2019.
51. Vaade juurdeehituse osas paiknevale tualettruumile. Foto: M. Mihkelson, märts 2019.
52. Vaade juurde ehitatud osas paiknevale vannitoale. Foto: M. Mihkelson, märts 2019.
53. Vaade uue osa keldri sissepääsule. Foto: M. Mihkelson, märts 2019.
54. Hoone ehitusaegne aken markeerib vana osa üleminekut uuele osale. Aken on säilitatud siseruumis. Foto: M. Mihkelson, märts 2019.
55. Vaade II korruse uuele osale. Foto: M. Mihkelson, märts 2019.

56. Vaade II korruse tualettruumile. 1937. aasta plaanil ei ole antud ruumi märgitud. Märgitud ei ole ka ruumi valgustavat akent. Sellele vaatamata on tegemist ehitusaegse aknaga. 1938. aasta vaadetel on aken märgitud. Foto: M. Mihkelson, märts 2019.
57. Vaade algse hooneosa II korruse töötuppa. Foto: M. Mihkelson, märts 2019.
58. Vaade algse hooneosa II korruse magamistuppa. Foto: M. Mihkelson, märts 2019.
59. Vaade magamistuppa II. Foto: M. Mihkelson, märts 2019.



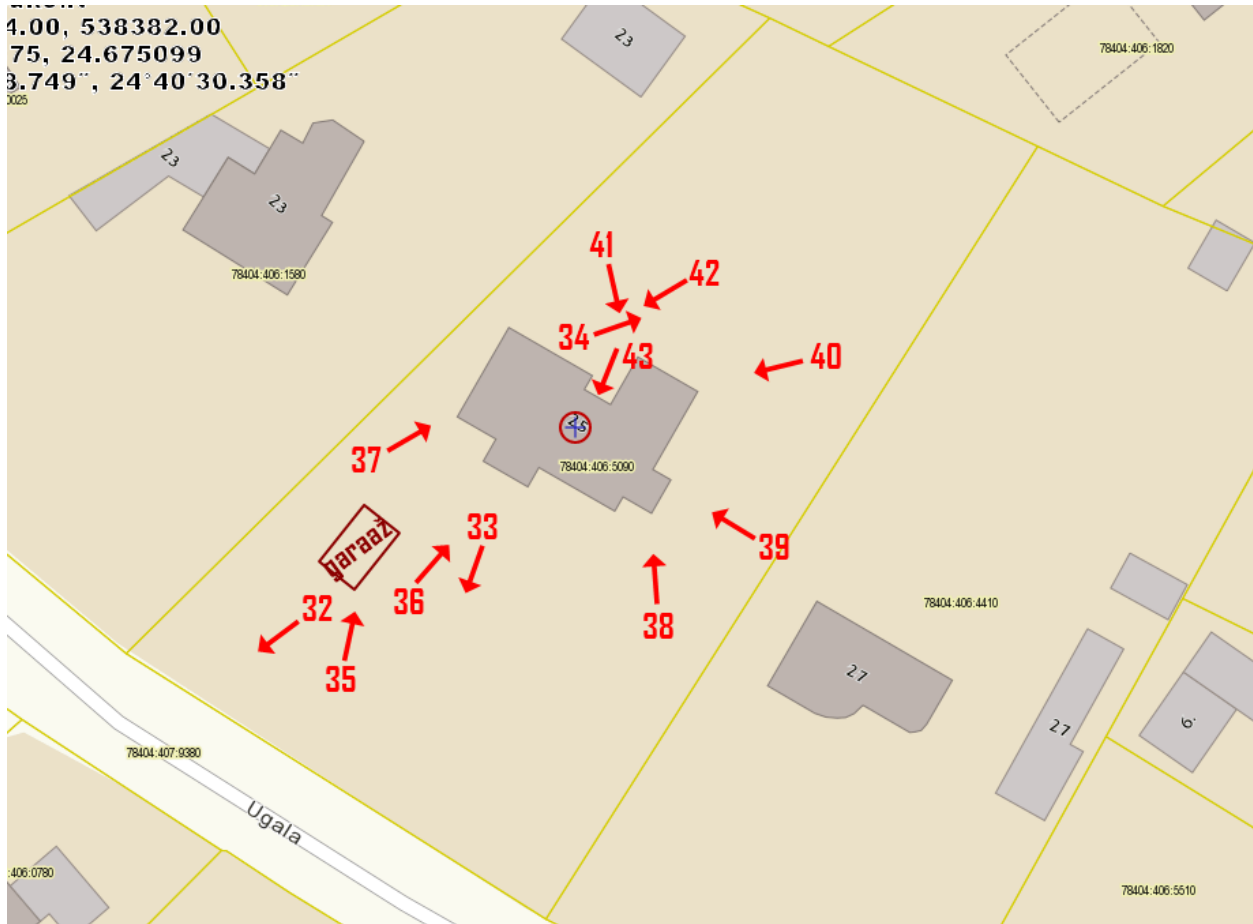
## **Lisad**

LISA 1: fotografeerimise plaan

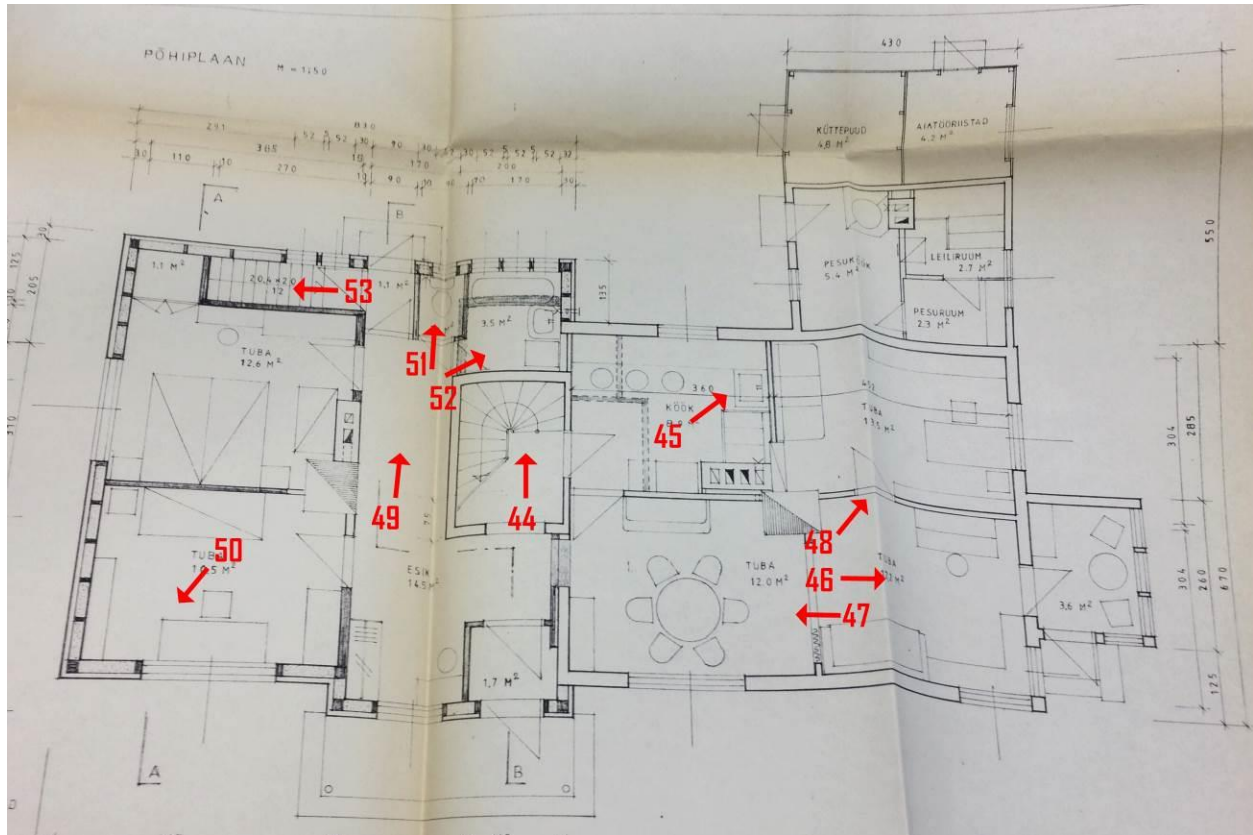
LISA 2: kultuuriväärtuslike tarindite paiknemine fotodel ja plaanil

## Lisa 1

1. Hoone välisvaadete ja krundi fotografeerimise suunad. Aluseks on kasutatud Maa-ameti kaardi väljavõtet.



## 2. I korruse fotografeerimise suunad

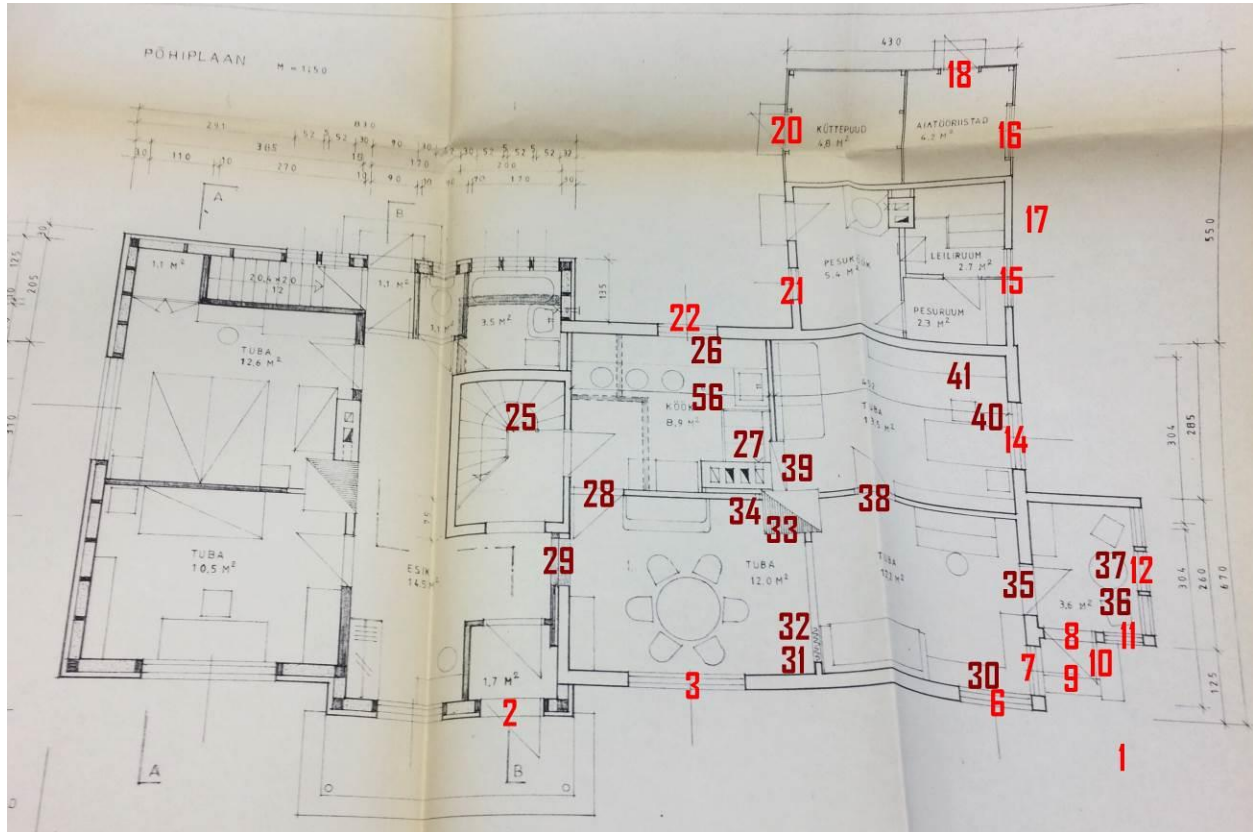






## Lisa 2

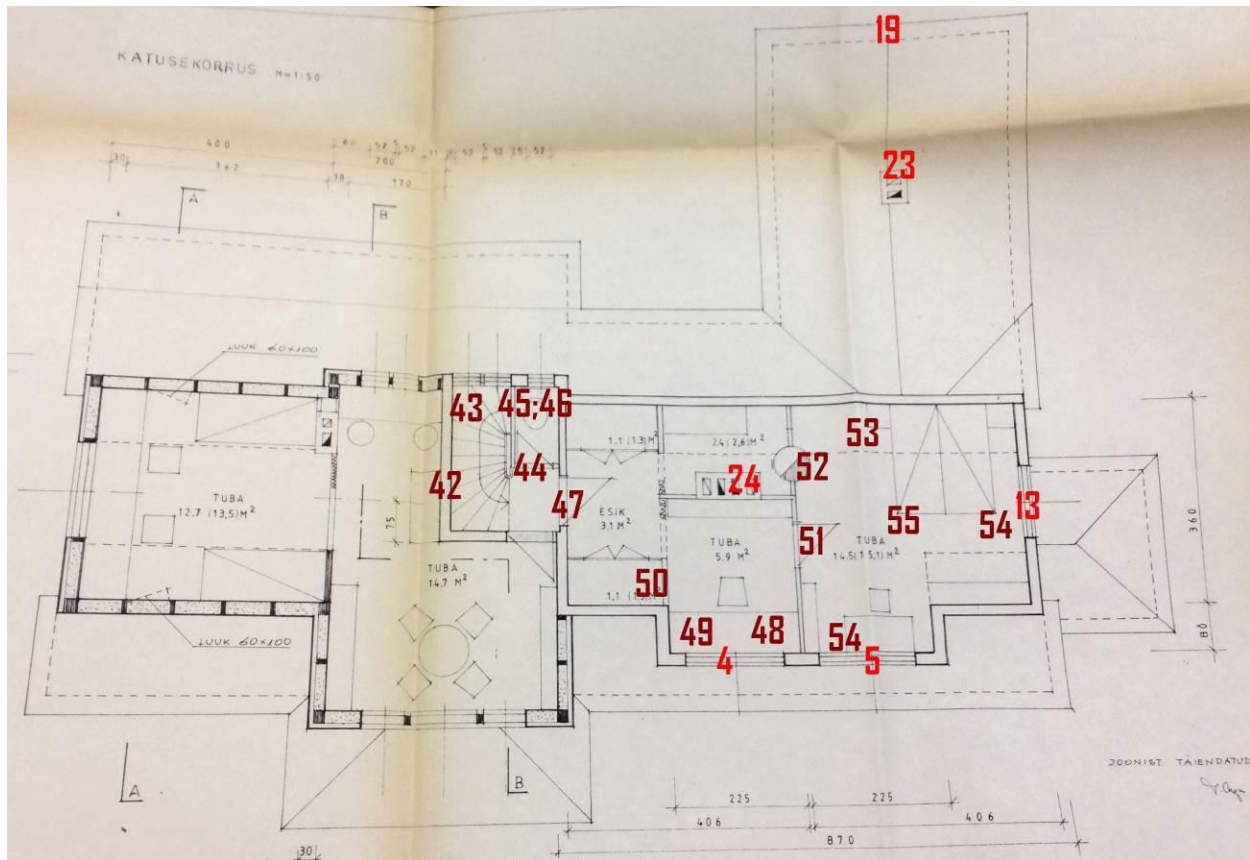
### 1. Kultuuriväärtuslike tarindite paiknemine I korruse plaanil



1. Hoone alge maht
2. Välisuks U-1 koos furnituuriga
3. Aken A-1 koos furnituuriga
6. Aken A-4 koos furnituuriga
7. Aken A-5 koos furnituuriga
8. Uks U-2 koos furnituuriga
9. Välistrepp
10. Tuulutusrest
11. Aken A-6 koos furnituuriga
12. Aken A-7 koos furnituuriga
14. Aken A-9 koos furnituuriga

15. Aken A-10 koos furnituuri ja piirdeliistudega
16. Aken A-11 koos furnituuri ja piirdeliistudega
17. Katteliistuga fassaadi puitvooder
18. Uks U-3 koos furnituuriga
20. Uks U-4 koos furnituuriga
21. Aken A-13 piirdeliistudega
22. Aken A-14 piirdeliistudega
25. Trepp koos käsipuuga
26. Akna A-14 sisemised piirdeliistud
27. Pliit soojamüüriga, peegelvõlvlaed
28. Uks SU-1 piirdeliistudega
29. Siseuks SU-2 furnituur ja piirdeliistud
30. Elutoa akende piirdeliistud
31. Põranda piirdeliistud
32. Piirdeliistud, peegelvõlvlaed
33. Ahi
34. Ventilatsioonirest
35. Siseuks SU-3 furnituur ja piirdeliistud
36. Akende ja ukse piirdeliistud
37. Peegelvõlvlagi
38. Piirdeliistud
39. Soojamüür
40. Akna furnituur ja sisemised piirdeliistud
41. Peegelvõlvlaed
56. Keldriaken A-16

## 2. Kultuuriväärtuslike tarindite paiknemine II korruse plaanil



4. Aken A-2 koos furnituuriga

5. Aken A-3 koos furnituuriga

13. Aken A-8 koos furnituuriga

19. Aken A-12

23. Algne korstnapits I

24. Algne korstnapits II

42. Aken A-15

43. Peegelvõlvlagi

44. Siseuks SU-5, furnituur ja piirdeliistud

45. Akna sisemised piirdeliistud

46. Ventilatsiooniavad

47. Ukse piirdeliistud

- 48. Peegelvõlvlaed
- 49. Akna sisemised piirdeliistud ja furnituur
- 50. Põrandaliistud
- 51. Siseuks SU-6, furnituur ja piirdeliistud
- 52. Ahi
- 53. Peegelvõlvlagi
- 54. Akende sisemised piirdeliistud ja furnituur
- 55. Puitpõrand