

EESTI KUNSTIAKADEEMIA
Kunstikultuuri teaduskond
Muinsuskaitse ja konserveerimise osakond

KRISTIINA KUUS



**Järveotsa talu aidahoone tehnilise seisundi analüüs ja ettepanekud
restaureerimistöodeks**

Järveotsa, Pangodi küla, Kambja vald, Tartu maakond
(katastritunnus 28201:008:0180)

2018/2019 õppeaasta
Arhitektuuri konserveerimise ja restaureerimise täiendkoolituskursuse lõputöö

Tallinn 2019

Autorideklaratsioon

Kinnitan, et olen koostanud antud lõputöö iseseisvalt ning seda ei ole kellegi teise poolt varem kaitsmisele esitatud.

Kõik töö koostamisel kasutatud teiste autorite tööd, olulised seisukohad, kirjandusallikatest ja mujalt pärinevad andmed on töös viidatud.

„ ” mail 2019. a.

.....
(allkiri)

Töö vastab kehtivatele nõuetele ja lubatud kaitsmisele:

„ ” mail 2019. a.

.....

Kaitstud hindele:

.....

„ ” mail 2019. a.

.....

SISUKORD

1. SISSEJUHATUS

2. KASUTATUD DOKUMENDID NING ALLIKAD

3. LÜHIKE AJALOOLINE ÜLEVAADE JA KIRJELDUS

4. KIRJELDUS, SEISUKORD, UURIMIS-PROJEKTEERIMISVAJADUS JA ETTEPANEKUD

4.1. Hoone ümbrus

4.2. Katusekandmik ja –kate

4.3. Korstnad ja korstnapitsid

4.4. Vundament, sokkel ja välisseinad

4.5. Aknad ja ukсед

4.6. Laed ja põrandad

4.7. Siseseinad ja viimistlus

4.8. Küttekolded

5. ETTEPANEKUTE KOONDLOETELU

6. KOKKUVÕTE

7. VÄÄRTUSLIKE JA PROBLEEMSETE DETAILIDE JA KONSTRUKTSIOONIDE LOEND NING PLAANID

8. FOTODE JA ILLUSTRATSIOONIDE LOEND JA MARKEERING PLAANIDEL

9. LISAD

1. SISSEJUHATUS

Järveotsa talu (katastritunnus 28201:008:0180) asub Tartumaal, Kambja vallas, Pangodi külas, Pangodi järve ääres.



1. Väljavõte Maa-ameti ortofotolt ja põhikaardilt. Markeeritud Järveotsa talu aidahoone.

Järveotsa talu nimeline kinnistu eraldati endisest Pangodi (Spankau) mõisast Aleksander Joahni p. Pastak'ile 1928. aastal. Sellel hetkel oli kinnistul üks maakivist aidahoone ja üks savist laudahoone.

Hiljem (umbes 1928 – 1930) rajati hoonete kompleksi juurde veel elamu ja saun. Savist laut on tänaseks hävinud, alles jäänud vundamendile on 50-ndatel aastatel ehitatud uus tuhaplokist laudahoone.

Käesolev analüüs keskendub peamiselt just maakivist aidahoonele ja selle säilitamisele ning võimaliku funktsiooni leidmisele.

Omaniku soov oleks hoone muuta aastaringselt elamiskõlblikuks ja võtta kasutusele. Kuid hetkel eelarve seda ei võimalda ja seetõttu keskendutakse ka antud analüüsis peamiselt hoone säilitamisele ja selleks vajalikele töödele.

Välivaatlus ja fotod käesoleva töö tarbeks on tehtud aprillis 2019.

Kasutatud on 30.12.2010 koostatud mõõdistusjoonised. Mõõdistusprojekti koostaja on Aaroehitus, OÜ Vikerdriim, koostaja Aaro Kõlu.

2. KASUTATUD DOKUMENDID NING ALLIKAD

Muinsuskaitse amet:

- Kultuurimälestiste riiklik register <https://register.muinas.ee/public.php>

Eesti Rahvusarhiiv:

- Pangodi mõisa maade asendiplaan. EAA.3724.5.2591
- Pangodi mõisast eraldatud maakoht Järveotsa nr. 6 kinnistu nr. 241. EAA.2381.2.14122
- Pangodi mõisa talud. EAA.2469.1.9997
- Järveotsa talu nr. 6. ERA.63.16.4466

Muu:

- Geoportaal <https://geoportaal.maaamet.ee/>
- Ehitisregister <https://www.ehr.ee/app/esileht?6>
- Wikipedia <https://www.wikipedia.org/>
- Fotod erakogust, kohalike elanike meenutused
- Eesti mõisaportaal <http://mois.ee/>
- Keskkonna amet <https://www.keskkonnaamet.ee/et>
- EKA arhitektuuri konserveerimise ja restaureerimise täiendkoolituskursuse loengumaterjalid: Alo Peebo - Maakivist ehitamise taust ja ajalugu Eestis
- EKA arhitektuuri konserveerimise ja restaureerimise täiendkoolituskursuse loengumaterjalid: Riin Alatalu - Taluarhitektuur

3. LÜHIKE AJALOO LINE ÜLEVAADE JA KIRJELDUS

Seoses riigi tulude vähenemisega alustas Rootsi kuningas Karl X Gustav vastavalt Rootsi riigipäeva otsusele 1655.aastal mõisate reduktsiooni ehk mõisate riigistamist. Eesti aladel toimus reduktsioon põhiliselt aastatel 1685-1688 Rootsi kuningas Karl XI algatusel. Selle tulemusena suurenes riigimõisate arv Eesti aladel 17. Sajandi lõpuks 460-ni.¹

Riigimõis kuulus riigile, tihtipeale elasid mõisas ametnikud, kes korraldasid mõisa majandamist. Osa riigimõisaid oli küll ka eraisikutele (nii aadlikele kui ka mitteaadlikele) kas lühemaks või pikemaks ajaks välja renditud. Riigimõisaid iseloomustab tagasihoidlik hoonestus.²

Eesti Keele Instituudi kohanimeraamatu põhjal pärineb Spankau (Spandkowenhoff) mõisa nimetus aastast 1638 Gustav Adolphi sekretäri Paul Spandekow'järgi ja on hiljem ümber nimetatud. Pangodi nime tekkimise kohta levib mitmeid rahvapärimesi, millel siinkohal pikemalt ei peatu.³

1816 ja 1819 aastal kaotati Eestis pärisorjus, alates aastast 1849 ja 1865 anti talurahvale õigus omada maad. Kruntimisega alustati Lõuna-Eestis 1860-70 aastatel.⁴

1919. aasta maareformiga Eesti Vabariigis jagati osa riigimõisaid maasaajatele, nende hulgas ka Pangodi mõis.⁵

¹ Wikipedia, Riigimõis, aprill 2019 <https://et.wikipedia.org/wiki/Riigim%C3%B5is>

² Eesti mõisaportaali, aprill 2019 <http://www.mois.ee/liigid.shtml>

³ Eesti kohanimemkaart, Pangodi, aprill 2019 <http://www.eki.ee/dict/knr/index.cgi?Q=Pangodi>

⁴ EKA arhitektuuri konserveerimise ja restaureerimise täiendkoolituskursuse loengumaterjalid: Riin Alatalu - Taluarhitektuur

⁵ Eesti mõisaportaali, mõisate liigid, aprill 2019 <http://www.mois.ee/liigid.shtml>



2. Väjavõte rahvusarhiivist, kaardilt Pangodi mõisa talud. EAA.2469.1.9997

1920.-nendatel aastatel jagati Pangodi mõis kinnistuteks.⁶ Kohalike elanike meenutuste alusel on tänaseni mõisa endised hooned või nende asukohad küla aladel äratuntavad (nt. laudahooned, eluhooned, meierei, aidahooned) ja mitmed tol ajal kinnistu omandanud perekonnad elavad selles piirkonnas tänapäevani. See andis võimaluse põnevaks uurimustööks kohalike elanike jutustuste alusel.

Üheks selliseks perekonnaks on ka Aleksander Pastaku (1887-1963) suguvõsa, kes on Pangodi (Spankau) mõisa aladel elanud juba selle mõisakompleksi kuulumise ajast. Ka mina ise (Kristiina Kuus) olen Aleksander Pastaku järeltulija, tegemist on minu vana-vanaisaga. Jäveotsa talu on minu sünnikodu, kus olen elanud püsivalt kuni 6.-nda eluaastani.⁷

⁶ Eesti Rahvusarhiiv, Pangodi mõisast eraldatud maakoht Järveotsa nr. 6 kinnistu nr. 241. EAA.2381.2.14122

⁷ Suuline pärimus

Järveotsa talu nimeline kinnistu eraldati endisest Pangodi (Spankau) mõisast Aleksander Joahni p. Pastak'ile 1928. aastal 738 krooni ja 76 senti eest. Sellel hetkel oli kinnistul üks maakivist aidahoone ja üks saviehitis, võimalik laut.⁸

Kinnistu nr. 241.

Pangodi (R.m. 203) mõisast eraldatud maakohht
„Järveotsa № 6“ - Tartumaal. —

Omanik. (Jagu 2, lahter 1.)

1. 1929 a. 5. jaanuaril M. 46. Ostu-müügi lepingu põhjal 1928 a.
7 novembrist / 5 detsembrist (M. l. a. k. r. 1929 a. № 15)
on see kinnisvara kinnistatud Aleksander Joahni p. Pastak'i
omenduseks. Ostuhind seitsesada kolmkümmend kaheksa
krooni 76 senti (738 kr. 76 s.)

3. Väljavõte dokumentidest: Pangodi mõisast eraldatud maakohht Järveotsa nr. 6 kinnistu nr. 241. EAA.2381.2.14122

⁸ Eesti Rahvusrhiiv, Pangodi mõisa talud. EAA.2469.1.9997

Eesti Rahvusrhiiv Pangodi mõisast eraldatud maakohht Järveotsa nr. 6 kinnistu nr. 241. EAA.2381.2.14122

Aleksander Pastak rajas 1928 – 1930 aastatel hoonete kompleksi elamu (puithoone) ja sauna (puithoone). 1950.-nendatel aastatel likvideeris ta saviehitise ja rajas selle vundamendile uue lauda.

Pärast Aleksander Pastaku surma võttis Järveotsa talu majapidamise üle tema tütar Laidi Kuus (Pastak). Hetkel hoiab hooneid korras Laidi noorim poeg ja ühtlasi minu isa Jaak. Kuni 21. sajandi alguseni on talu aludel tegeletud põllumajandusega. Hetkel on hoone ja kinnistu hooldatud, kuid ei leia aktiivset kasutust.⁹

Järveotsa talu aidahoone, millele antud töö keskendub, pärineb riigimõisa perioodist. Kuna maakivi ehitiste kõrgperiood Eestis oli aastatel 1880-1930, võib eeldada, et ka kõnealune aidahoone pärineb sellest ajast.¹⁰



4. Vaade Järveotsa talu ümbritsevatele maadele, aprill 2019.

⁹ Suuline pärimus

¹⁰ EKA arhitektuuri konserveerimise ja restaureerimise täiendkoolituskursuse loengumaterjalid: Alo Peebo - Maakivist ehitamise taust ja ajalugu Eestis



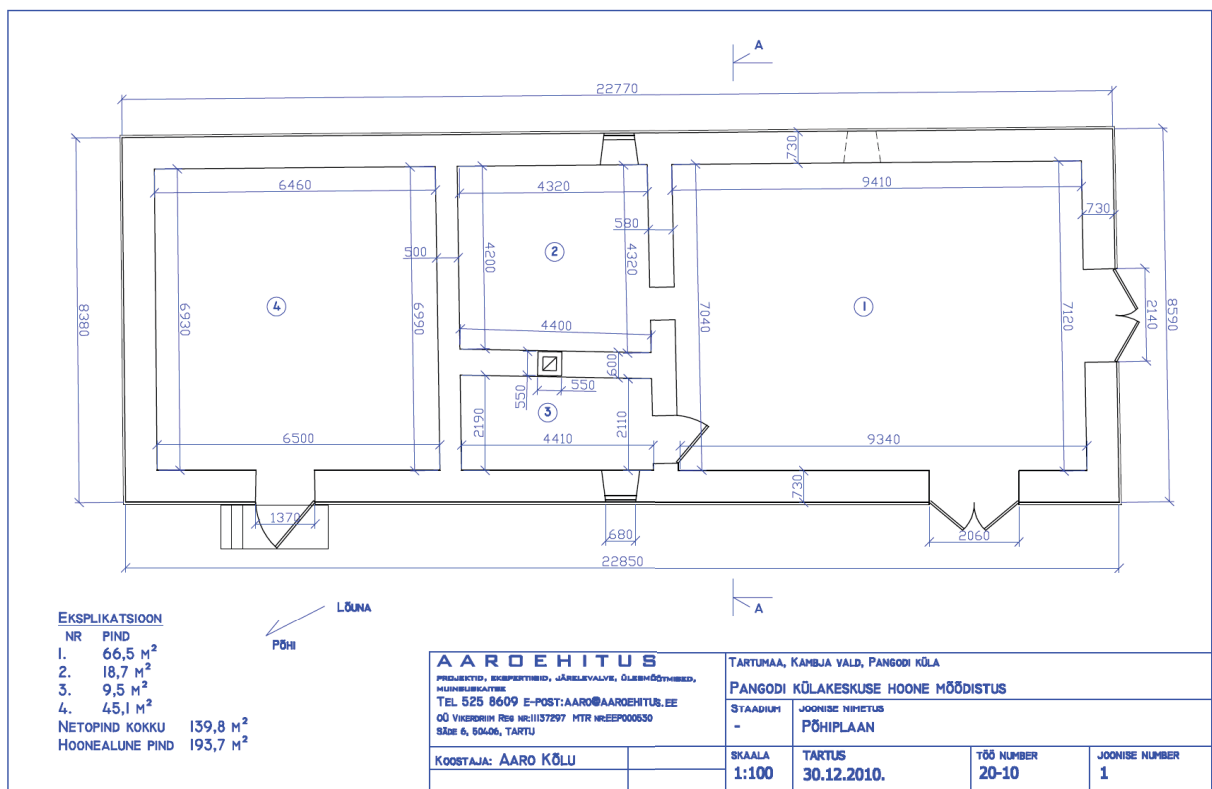
5. Vaade Järveotsa talust Pangodi järvele, aprill 2019.



6. Vaade Järveotsa talule, aprill 2019.



7. Vaade Järveotsa talule ja aidahoonele, aprill 2019.



8. Aidahoone mõddistusprojekt, põhiplaan

4. AIDAHOONE KIRJELDUS, SEISUKORD, UURIMIS- PROJEKTEERIMISVAJADUS JA ETTEPANEKUD

Aidahoone on säilinud suhteliselt audentsel kujul. Hoone katus on viimati vahetatud u. 1950-nendatel aastatel. Hoonele on tellitud mõõdistusprojekt, mis on koostatud OÜ Vikerdriim poolt aastal 2010.¹¹

4.1 Hoone ümbrus

KIRJELDUS

Järveotsa talu asub Pangodi külas, Kambja vallas, Tartumaal. Pääs taluni on mööda Pangodi ja Kammeri vahelist väikest maanteed. Hoonestus asub Pangodi järve ääres, väikesel kõrgendikul ja sealt avaneb maaliline vaade järvele. Järve ümbrus ja osaliselt ka Järveotsa talu maad kuuluvad Pangodi maastikukaitsealasse.

Lisaks aidahoonele on taluõuel veel üks puidust elumaja ja saun (valminud 1928-1930) ning 1950-nendatel aastatel ehitatud laut.

SEISUKORD

Järveotsa talu hoonestust ja krunti on pidevalt hooldatud, kuid puudub kontseptuaalne haljastus. Sel aastal, 2019, paigaldati elumajale uus valtsplekist katus, vahetati välja välisvooder ning paigaldati uued aknad ja ukсед. Samasugused tööd tehti ka saunamajas (valminud 1928-1930). Laudal hetkel funktsiooni ei ole.

UURIMIS- JA PROJEKTEERIMISVAJADUS, ETTEPANEKUD

- Soovitav vertikaalplaneeringu projekt, koos sadevete süsteemi projektiga, kui planeeritakse hoone võtta aktiivsesse kasutusse.
- Säilitamise eesmärgil lisatöid hoone ümbruses teha ei ole vaja, välja arvatud jätkuvad heakorra tööd.

¹¹ Suuline pärimus



9. Hoone ümbrus, aprill 2019.

4.2 Katusekandmik ja –kate

KIRJELDUS

Hoone u. 45-kraadise kaldega poolkelpkatus toetub maakivist välisseintele ja puidust vahelae taladele. Väliseintes on maakivi ja sarikavaheline sõlm savitäitega. Katuse kandekonstruktsiooniks on puitsarikad ja –pennid. Algselt on hoonel olnud sindelkatus, mis 50.-nendatel aastatel vahetati välja eterniidi vastu. Laastukate jäeti valdavas osas eterniidi alla.

Säilinud on algupärased katusekonstruktsioonid. Katusekandmik on ümarsarikatel. Pennid on samuti ümarpalgist. Sarikate ja pennide vahelised ühendused on tehtud puitpunnidega.

Hoone otstes (põhjas ja lõunas) on säilinud dekoratiivne punasest tellisest räästapits.

Hoonel puuduvad vihmaveerennid ja -torud.

SEISUKORD

Katusekonstruktsiooni olukord on hea ja hoolimata katusekatte halvast seisukorrast ei ole kahjustused taladeni jõudnud. Mõni üksik sarikas ja sarika ots vajab põhjalikumat uuringut, võib olla pehkinud.

Katusekatte olukord on avariiline. Olemasolev eterniitkatvus on amortiseerunud, väga palju on läbijooksu kohti.

Punasest tellisest räästapits on kohati murenenud või katki. Maakivide ja sarikatevaheline savitäide on mõranenud ja kohati välja vajunud.

UURIMIS- JA PROJEKTEERIMISVAJADUS, ETTEPANEKUD

- Projekteerida hoonele vajalik sadeveesüsteem (koos vertikaalplaneeringu projektiga).
- Katusekonstruktsioonile teha vastavad uuringud ja konstruktiivsed arvutused.
- Kontrollida üle sõlmed ja mõnes kohas paigaldada lisasarikas või tugevdus sarika otsale. Pehastunud kohad asendada kvaliteetse puiduga või teha plommimine.
- Originaalkonstruktsioonid säilitada maksimaalses mahus.
- Perspektiivis asendada olemasolev eterniitkatvus laastukatusega või ajutiselt säilitamise huvides uuesti asbesti vaba eterniidiga.
- Säilitada ja parandada olemasolev punasest tellisest räästapits. Räästa sõlm lahendada võimalikult vähe silmatorkavana, vältida katuse paksuse kasvamist, sarikaotsad jätta nähtavad. Katuse kuju ning harjakõrgust mitte muuta.



10. Aidahoone, olemasolev eterniitkatus, aprill 2019.



11. Aidahoone pennsarikad ümarpalgist, aprill 2019.



12. Aidahoone, eterniidi all säilinud laastud, katusekatte seisukord, aprill 2019



13. Aidahoone, osaliselt säilinud punasest tellisest räästapitsid, aprill 2019



14. Aidahoone, sarikasõlm savist, aprill 2019

4.3 Korstnad ja korstnapitsid

KIRJELDUS

Hoones on säilinud üks korsten, mis hilisemate paranduste käigus on jäänud katuse alla, kuna ahi ei ole olnud kasutuses.

SEISUKORD

Korstnen ei ole olnud aastakümneid kasutuses, kuid pealiskaudsel vaatlusel tundub tugev ja oma konstruktsiooni hoidev.

UURIMIS- JA PROJEKTEERIMISVAJADUS, ETTEPANEKUD

- Korstna seisukorra insenertehniline ekspertiis.
- Kasutusele võtu korral korstna ülaosa ja korstnapitside tööjoonis.
- Säilitamise eesmärgil hooldustööd vastavalt ekspertiisi tulemustele.



15. Aidahoone, korsten pööningul, aprill 2019.

4.4. Vundament, sokkel ja välisseinad

KIRJELDUS

Hoonel on maakivivundament ja seinad, mille sideaineks on lubimört. Parandusi on tehtud tsementseguga. Maakividest vundamendi osa endub ülejäänud seinast paari cm võrra, väljaarvatud põhjapoolses hoone otsas, kus eendumist ei ole.

Seintes on kasutatud nii suuri kui ka väiksemaid robustselt tahutud või tahumata kive, kiviread ei ole selgelt loetavad. Lisaks on suuremate kivide vahel kasutatud ka väiksemaid kive. Välisukse juures, idapoolses küljes, on ukse ümbrust parandatud silikaattellisega.

SEISUKORD

Vundamendi üldine seisukord on hea. Hoone seintes vaatlusel pragusid ei esine.

UURIMIS- JA PROJEKTEERIMISVAJADUS, ETTEPANEKUD¹²

Hoone on heas seisukorras, kuid säilitamise eesmärgil on soovitatav teha müürikahjustuste ennetamiseks hooldustöid:

- Uuesti täita vuugid.
- Eemaldada orgaanika, kui seda on tekkimas.
- Tellida olemasolevale seisukorrale ekspertiis ja ilmnevad kahjustused likvideerida.
- Müürid kaitsta liigvee eest.
- Puhastamisel alustada nõrgimast puhastusmeetodist: kuivharjamine, märgharjamine, pühkimine/kraapimine, puhastamine nõrga survepesuga.
- Uuesti vuukimisel kasutada mahuosadena 1:0,2:3 (lubi:tsement:liiv), uue müüritise puhul 1:1:8 (lubi:tsement:liiv).
- Silikaattellisega tehtud parandus asendada maakivist täitega.

¹² EKA arhitektuuri konserveerimise ja restaureerimise täiendkoolituskursuse loengumaterjalid: Alo Peebo - Maakivist ehitamise taust ja ajalugu Eestis



16. Aidahoone, sokkel hoone idasuunal, aprill 2019

4.5. Aknad ja uksed

KIRJELDUS

- Välisuks U-1 on paigaldatud 1980-ndatel aastatel ja aktiivses kasutuses tänapäevani.
- Välisuks U-2 paigaldusaeg ei ole teada ja hetkel on see seestpoolt suletud.
- Välisuks U-3 paigaldusaeg samuti teadmata, hetkel kasutatud abiruumi uksena.
- Siseuks U-4, ainus säilinud siseuks, paigaldatud ilmselt juurdeehituse käigus 1930-ndatel aastatel.
- Müüritises on näha endisaegset ukseava VU-1, mis on hiljem maakividega täislaotud.
- Esinevad väikesed aknad A-1 ja A2, täislaotud aknaava A-3 ja üks luuk pööningul, ava VU-1 kohal.

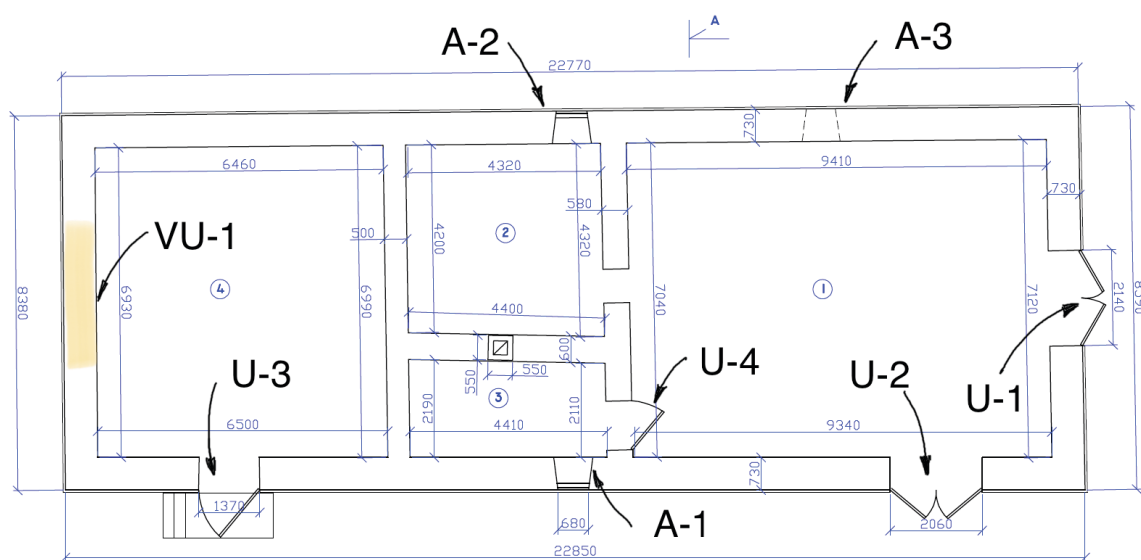
SEISUKORD

Kõik aknad ja ukseid on amortiseerunud. Ustel on säilinud sepistatud hinged, mida katab paks roostekiht. Kõige paremas seisukorras on siseuks U-4, mille hinged ja detailid on küll korrodeerunud, kuid puit endiselt tugev.

UURIMIS- JA PROJEKTEERIMISVAJADUS, ETTEPANEKUD

Aknaid ja ukseid korrastades tuleb arvestada järgmiste ettepanekutega:

- Korrodeerunud metall-detailid puhastada ning katta linaõlivärvi või värnitsaga.
- Akende ja uste vahetuseks tellida vastavad tööjoonised, võimalusel kasutada originaalseid metall-detaile.
- Uute toodete puhul eelistada täispuitaknaid ja ukseid, tonaalsus sobiv hoonega, soovitatult toonõliga viimistletud puit.
- Restaureerida siseuks U-4, säilitada ja eksponeerida hoones.



17. Tähistatud akende ja uste asukohad mõõdistusprojekti alusel.



18. Foto, välisuks U-1, aprill 2019



19. Foto, välisuks U-2, aprill 2019



20. Foto, välisuks U-3, aprill 2019



21. Foto, täislaotud ava seinas VU-1, aprill 2019

4.6. Laed ja põrandad

KIRJELDUS

- Ruum nr. 1 vahelagi on viimistletud fooliumpapiga. Lagi on audentsel kujul säilinud papi all.
- Ruum nr. 2 on säilinud vahelagi, ümarpalktaladel laud, ilma soojustuse või täitematerjalita.
- Ruum nr. 3 lagi on krohvitud ja lubjatud.
- Ruum nr. 4 lagi on audentsel kujul säilinud, ümarpalktaladel laud, ilma soojustuse või täitematerjalita, lubjatud valgeks.
- Kõikides ruumides on säilinud audentne laudpõrand. Põrandaalune ilma soojustuseta.

SEISUKORD

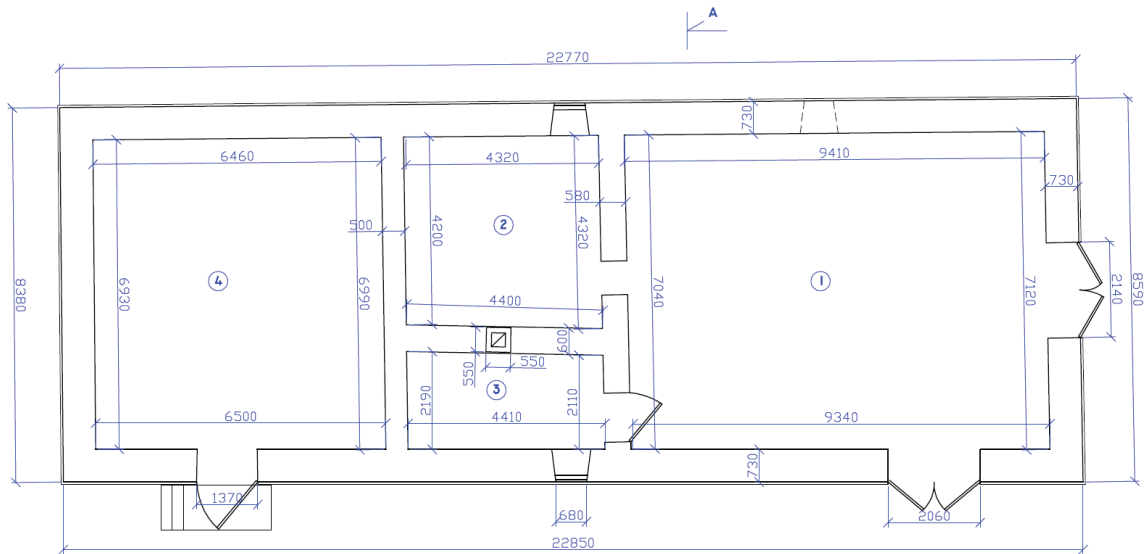
Kõikides ruumides on säilinud audentne vahelagi, laudis ümarpalktaladel. Vaatluse hinnangul on nii talad, kui ka laud hästi säilinud. Niiskuskahjustusi on paaris üksikus kohas ja need ei tundu olevat ulatuslikud.

Põrandalaua seisukord on samuti hea, kohati on laudadel laiemad vahed. Niiskuskahjustusi ei ilmne.

UURIMIS- JA PROJEKTEERIMISVAJADUS, ETTEPANEKUD

Soovitavalt teostada lagedele ja põrandatele alljärgnevad tööd:

- Põrandatele ja lagedele teostada tehniline kontroll, vajadusel kahjustunud kohad asendada.
- Kontrollida põrandakonstruktsiooni stabiilsust ja tugevust.
- Puitpõrandate ja lagede viimistlemiseks kasutada naturaalseid õlisid või vaha.
- Olenevalt planeeritavast kasutusfunktsioonist võib põrandakatte välja vahetada, kuid hoones tuleks eksponeerida ja säilitada maksimaalselt säilinud puitmaterjali.
- Olenevalt planeeritavast kasutusfunktsioonist tuleks laetalad säilitada ja eksponeerida, soovi korral viimistleda naturaalse õli või vahaga.
- Olenevalt planeeritavast funktsioonist võib laelauad puhastada ja eksponeerida, soovi korral viimistleda naturaalse õli või vahaga.



22. Ruumide graafiline plaan mõõdistusprojekti alusel



23. Foto, lagi ruumis nr. 1, aprill 2019



24. Foto, lagi ruumis nr. 2, aprill 2019



25. Foto, lagi ruumis nr. 3, aprill 2019



26. Foto, lagi ruumis nr. 4, aprill 2019



27. Foto, põrand ruumis nr. 4, aprill 2019

4.7. Siseseinad ja viimistlus

KIRJELDUS

Valdavalt on laed, põrandad ja maakivist välisseinad viimistlemata. Siseseinad on ehitatud savist 1930-nendatel aastatel ja valdavalt kaetud lubikrohvi ning lubivärvi.

SEISUKORD

Maakivist seinad on kohati määrdunud ja vuuk on välja vajunud.

Savist seinad on muutunud rabedaks, pragunenud ja nähtavalt halvas seisukorras.

UURIMIS- JA PROJEKTEERIMISVAJADUS, ETTEPANEKUD¹³

- Maakivist seinad puhastada nakke kaotanud segust ja mustusest ning uuesti vuukida.
- Puhastamisel alustada nõrgimast puhastusmeetodist: kuivharjamine, mārgharjamine, pühkimine/kraapimine, puhastamine nõrga survepesuga.
- Uuesti vuukimisel kasutada mahuosadena 1:0,2:3 (lubi:tsement:liiv).
- Olenevalt planeeritavast hoone funktsioonist eksponeerida maksimaalselt maakivist seinapinda, viimistleda tolmutõkkega.
- Olenevalt planeeritavast hoone funktsioonist võib savist seinad eemaldada.
- Säilitamise eesmärgil paigaldada savist seintele ajutised lisatoed, pragunenud kohad plommida.

¹³ EKA arhitektuuri conserveerimise ja restaureerimise täiendkoolituskursuse loengumaterjalid: Alo Peebo - Maakivist ehitamise taust ja ajalugu Eestis



28. Foto, savist sisesein, aprill 2019



29. Foto, savist sisesein, aprill 2019



30. Foto, maakivist sisesein, aprill 2019

4.8 Küttekolded

KIRJELDUS

Ruumide 2 ja 3 vahel on säilinud endine viljakuivatusahi.

SEISUKORD

Kuigi korsten pööningul on veel tugev, siis ahi ise, mis paikneb saviseinas, on korduvalt parandatud ja kohati sisse kukkunud.

UURIMIS- JA PROJEKTEERIMISVAJADUS, ETTEPANEKUD

- Olemasolev ahi lammutada või säilitamise eesmärgil toetada.
- Säilitamise eesmärgil tellida parandustöödele tööprojekt.



31. Foto, ahi, aprill 2019.

5. ETTEPANEKUTE KOONDLOEND

4.1 Hoone ümbrus

- Soovitatav vertikaalplaneeringu projekt, koos sadevete süsteemi projektiga, kui planeeritakse hoone võtta aktiivsesse kasutusse.
- Säilitamise eesmärgil lisatöid hoone ümbruses teha ei ole vaja, välja arvatud jätkuvad heakorra tööd.

4.2 Katusekandmik ja –kate

- Projekteerida hoonele vajalik sadeveesüsteem (koos vertikaalplaneeringu projektiga).
- Katusekonstruktsioonile teha vastavad uuringud ja konstruktiivsed arvutused.
- Kontrollida üle sõlmed ja mõnes kohas paigaldada lisasarikas või tugevdus sarika otsale. Pehastunud kohad asendada kvaliteetse puiduga või teha plommimine.
- Originaalkonstruktsioonid säilitada maksimaalses mahus.

- Perspektiivis asendada olemasolev eterniitkatus laastukatusega või ajutiselt säilitamise huvides uuesti asbesti vaba eterniidiga.
- Säilitada ja parandada olemasolev punasest tellisest räästapits. Räästa sõlm lahendada võimalikult vähe silmatorkavana, vältida katuse paksuse kasvamist, sarikaotsad jätta nähtavad. Katuse kuju ning harjakõrgust mitte muuta.

4.3 Korstnad ja korstnapitsid

- Korstna seisukorra insenertehniline ekspertiis.
- Kasutusele võtu korral korstna ülaosa ja korstnapitside tööjoonis.
- Säilitamise eesmärgil hooldustööd vastavalt ekspertiisi tulemustele.

4.4. Vundament, sokkel ja välisseinad

- Uuesti täita vuugid.
- Eemaldada orgaanika, kui seda on tekkimas.
- Tellida olemasolevale seisukorrale ekspertiis ja ilmnevad kahjustused likvideerida.
- Müürid kaitsta liigvee eest.
- Puhastamisel alustada nõrgimast puhastusmeetodist: kuivharjamine, mäggharjamine, pühkimine/kraapimine, puhastamine nõrga survepesuga.
- Uuesti vuukimisel kasutada mahuosadena 1:0,2:3 (lubi:tsement:liiv), uue müüritise puhul 1:1:8 (lubi:tsement:liiv).
- Silikaattellisega tehtud parandus asendada maakivist täitega.

4.5. Aknad ja ukсед

- Korrodeerunud metall-detailid puhastada ning katta linaõlivärvi või- värnitsaga.
- Akende ja uste vahetuseks tellida vastavad tööjoonised, võimalusel kasutada originaalseid metall-detaile.
- Uute toodete puhul eelistada täispuitaknaid ja uksi, tonaalsus sobiv hoonega, soovitatult toonõliga viimistletud puit.
- Restaureerida siseuks U-4, säilitada ja eksponeerida hoones.

4.6. Laed ja põrandad

- Põrandatele ja lagedele teostada tehniline kontroll, vajadusel kahjustunud kohad asendada.
- Kontrollida põrandakonstruktsiooni stabiilsust ja tugevust.
- Puitpõrandate ja lagede viimistlemiseks kasutada naturaalseid õlisid või vaha.
- Olenevalt planeeritavast kasutusfunktsioonist võib põrandakatte välja vahetada, kuid hoones tuleks eksponeerida ja säilitada maksimaalselt säilinud puitmaterjali.

- Olenevalt planeeritavast kasutusfunktsioonist tuleks laetalad säilitada ja eksponeerida, soovi korral viimistleda naturaalse õli või vahaga.
- Olenevalt planeeritavast funktsioonist võib laelauad puhastada ja eksponeerida, soovi korral viimistleda naturaalse õli või vahaga.

4.7. Siseseinad ja viimistlus

- Maakivist seinad puhastada nakke kaotanud segust ja mustusest ning uuesti vuukida.
- Puhastamisel alustada nõrgimast puhastusmeetodist: kuivharjamine, mārgharjamine, pühkimine/kraapimine, puhastamine nõrga survepesuga.
- Uuesti vuukimisel kasutada mahuosadena 1:0,2:3 (lubi:tsement:liiv).
- Olenevalt planeeritavast hoone funktsioonist eksponeerida maksimaalselt maakivist seinapinda, viimistleda tolmutõkkega.
- Olenevalt planeeritavast hoone funktsioonist võib savist seinad eemaldada.
- Säilitamise eesmärgil paigaldada savist seintele ajutised lisatoed, pragunenud kohad plommida.

4.8 Küttekolded

- Olemasolev ahi lammutada või säilitamise eesmärgil toestada.
- Säilitamise eesmärgil tellida parandustöödele tööprojekt.

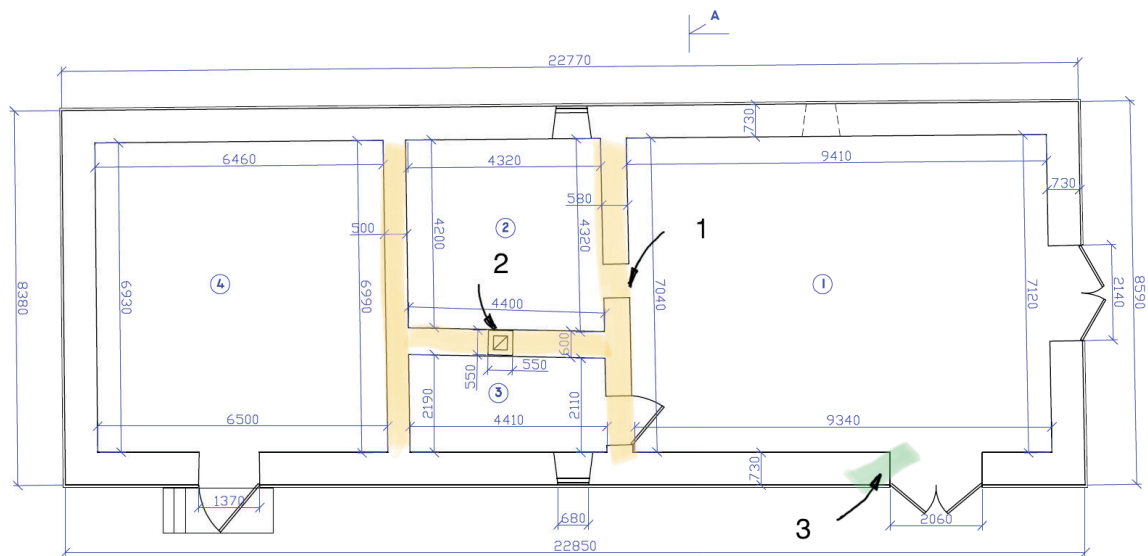
6. KOKKUVÕTE

Kunagisest Pangodi (Spankau) riigimõisast säilinud aidahoone on suhteliselt heas korras. Järveotsa talus on aastakümneid tegeletud põllumajandusega, tänu millele on aidahoone olnud pidevas kasutuses ning seetõttu ka hooldatud. Töös on määratud hoone säilimiseks vajalikud töösuunad ja antud nõuandeid edasiseks tegevuseks.

Kuigi ambitsiooniks on hoone püsivalt kasutusse võtta ja sinna luua elamistingimustele vastav keskkond, siis hetkeline eelarve sellist töömahtu ei võimalda ja nii on tööde loetelus käsitletud säilimiseks vajalik töömaht. Koheselt tuleks välja vahetada hoone katusekattematerjal, mis tagaks ehitise edaspidise tervikliku säilimise. Põllumajandustöid Järveotsa talus enam ei tehta ja seetõttu tuleks hoonele leida tulevikuks ka uus funktsioon.

7. VÄÄRTUSLIKE JA PROBLEEMSETE DETAILIDE JA KONSTRUKTSIOONIDE LOEND NING PLAANID

- Järveotsa talu aidahoone peamine väärtus põhineb selle terviklikkusel.
- Säilitada hoone mahtu ja tarindeid sellele audentsel moel.
- Hoone vajab uut katusekatet.
- Probleemsed on pragunenud küttekolle (1) ja amortiseerunud savist vaheseinad (2).
- Esteetilistel kaalutustel lahendada uuesti silikaattellisega tehtud plommimine (3).



32. Väärtuslike ja probleemsete detailide ning konstruktsioonide markeering plaanil

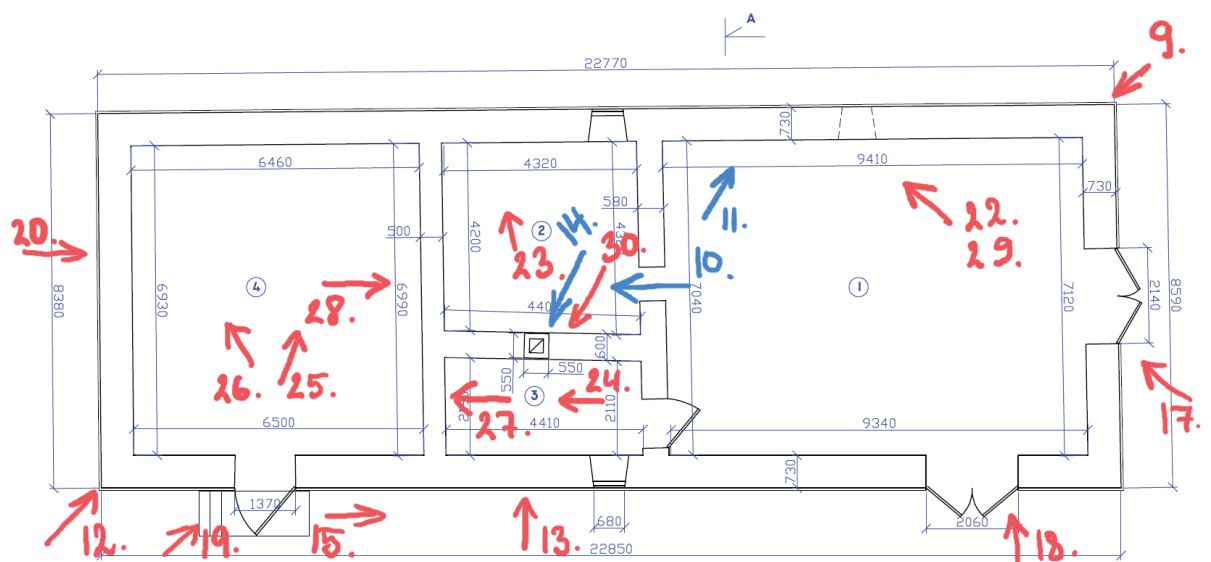
8. FOTODE JA ILLUSTRATSIOONIDE LOEND JA MARKEERING PLAANIDEL

1. Väljavõte Maa-ameti ortofotolt ja põhikaardilt. Markeeritud Järveotsa talu aidahoone.
2. Väljavõte rahvusarhiivist, kaardilt Pangodi mõisa talud. EAA.2469.1.9997
3. Väljavõte dokumentidest: Pangodi mõisast eraldatud maakohast Järveotsa nr. 6 kinnistu nr. 241. EAA.2381.2.14122
4. Vaade Järveotsa talu ümbritsevatele maadele, aprill 2019
5. Vaade Järveotsa talust Pangodi järvele, aprill 2019
6. Vaade Järveotsa talule, aprill 2019
7. Vaade Järveotsa talule ja aidahoonele, aprill 2019
8. Aidahoone mõõdistusprojekt, põhiplaan
9. Hoone ümbrus, aprill 2019

10. Aidahoone, olemasolev eterniitkatus, aprill 2019
11. Aidahoone pennsarikad ümarpalgist, aprill 2019
12. Aidahoone, eterniidi all säilinud laastud, katusekatte seisukord, aprill 2019
13. Aidahoone, osaliselt säilinud punasest tellisest räästapitsid, aprill 2019
14. Aidahoone, sarikasõlm savist, aprill 2019
15. Aidahoone, korsten pööningul, aprill 2019
16. Aidahoone, sokkel hoone idasuunal, aprill 2019
17. Tähistatud akende ja uste asukohad mõõdistusprojekti alusel.
18. Foto, välisuks U-1, aprill 2019
19. Foto, välisuks U-2, aprill 2019
20. Foto, välisuks U-3, aprill 2019
21. Foto, täislaotud ava seinas VU-1, aprill 2019
22. Ruumide graafiline plaan mõõdistusprojekti alusel
23. Foto, lagi ruumis nr. 1, aprill 2019
24. Foto, lagi ruumis nr. 2, aprill 2019
25. Foto, lagi ruumis nr. 3, aprill 2019
26. Foto, lagi ruumis nr. 4, aprill 2019
27. Foto, põrand ruumis nr. 4, aprill 2019
28. Foto, savist sisesein, aprill 2019
29. Foto, savist sisesein, aprill 2019
30. Foto, maakivist sisesein, aprill 2019
31. Foto, ahi, aprill 2019
32. Väärtuslike ja probleemsete detailide ning konstruktsioonide markeering plaanil
33. Fotode vaated markeeritud Maa-ameti hübriidkaardil
34. Fotode vaated mõõdistusjoonisel



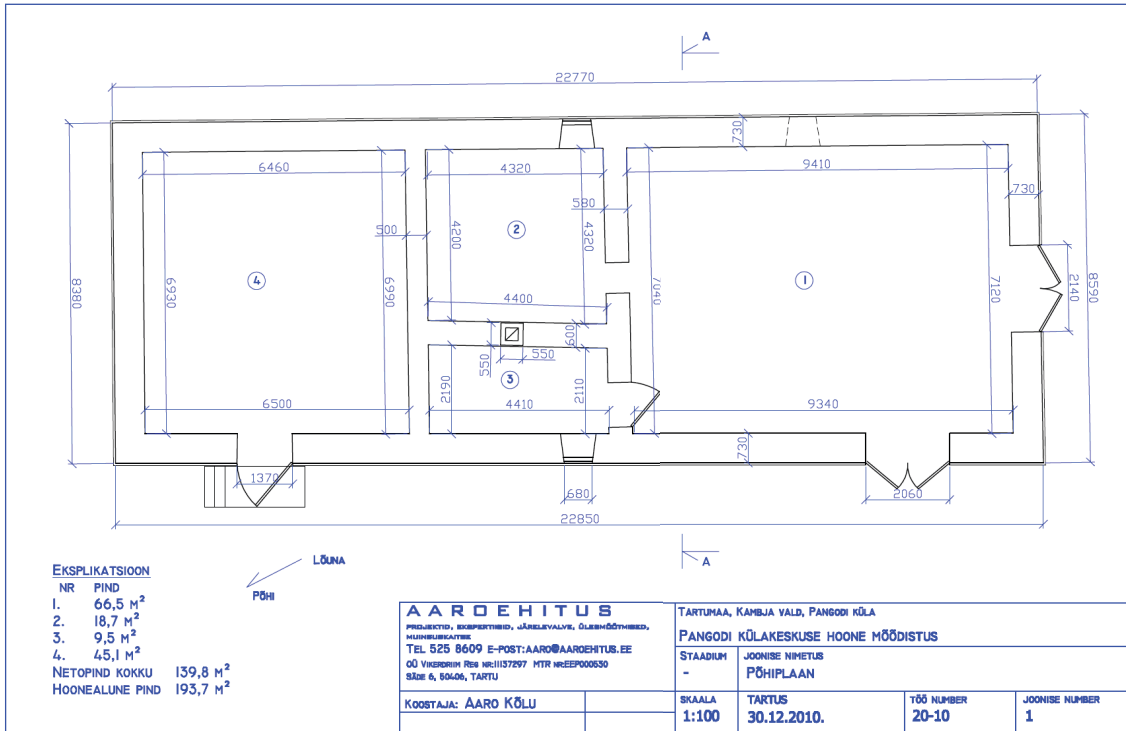
33. Fotode vaated markeeritud Maa-ameti hübriidkaardil



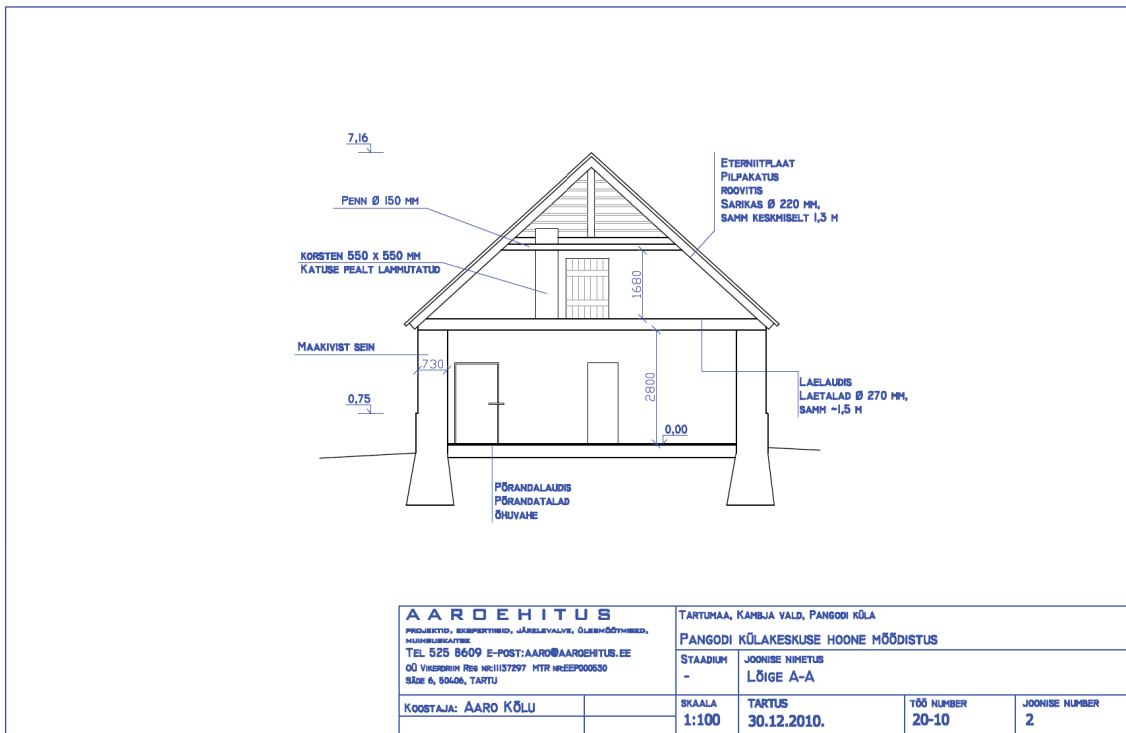
34. Fotode vaated mõõdistusjoonisel

9. LISAD

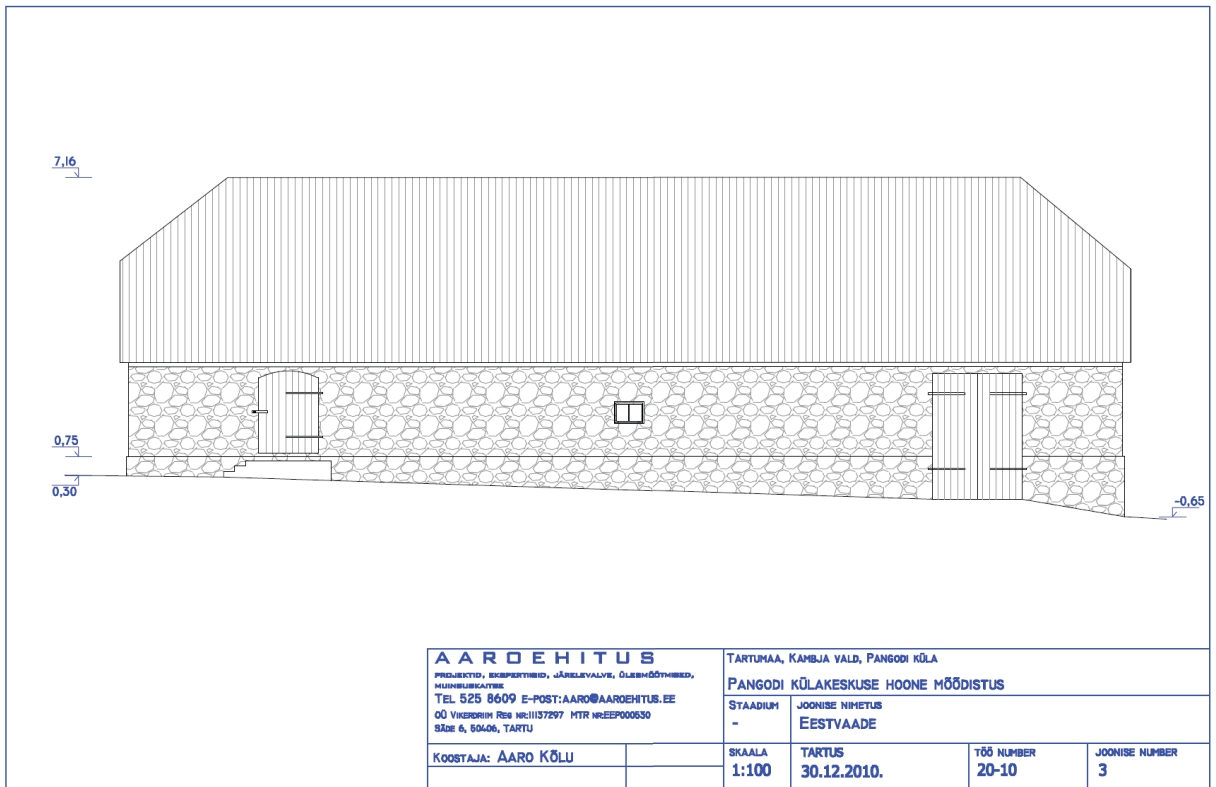
Lisatud 30.12.2010 koostatud mõõdistusjoonised. Koostaja Aaroehitus, OÜ Vikerdriim, koostaja Aaro Kõlu.



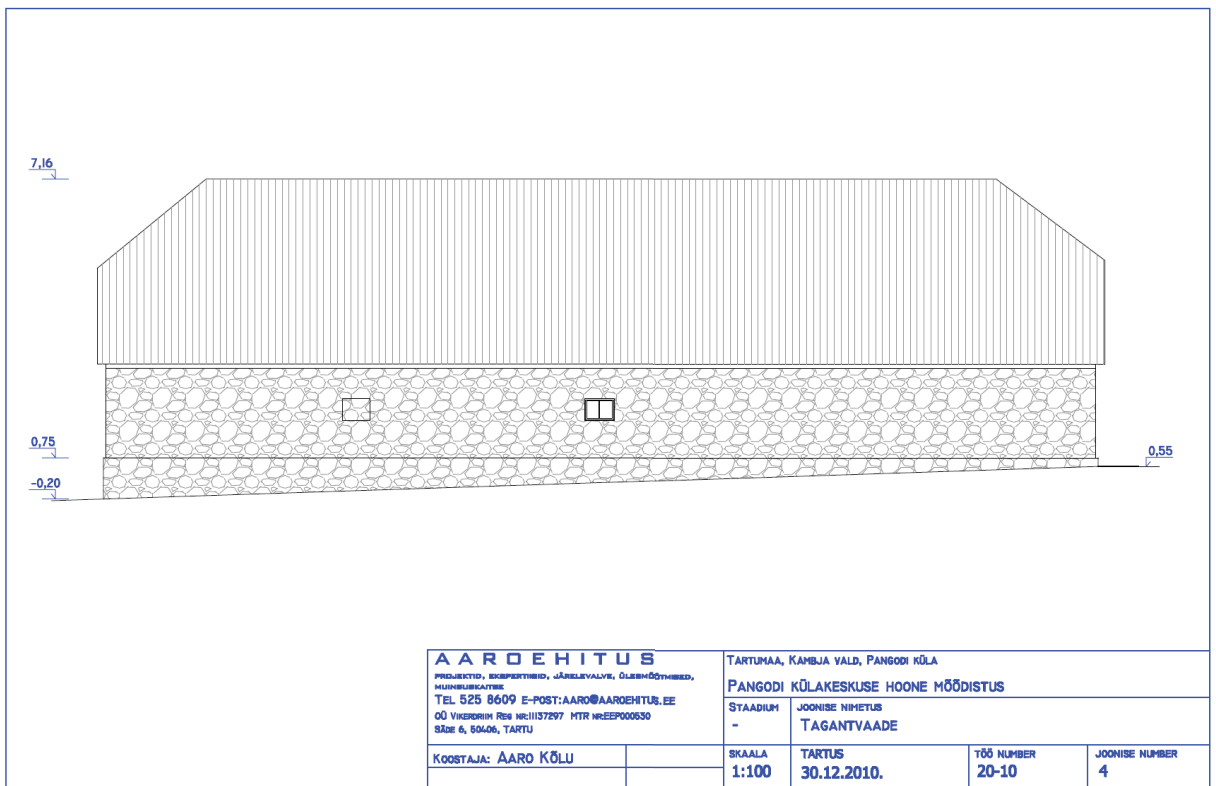
Lisa 1. Põhiplaan



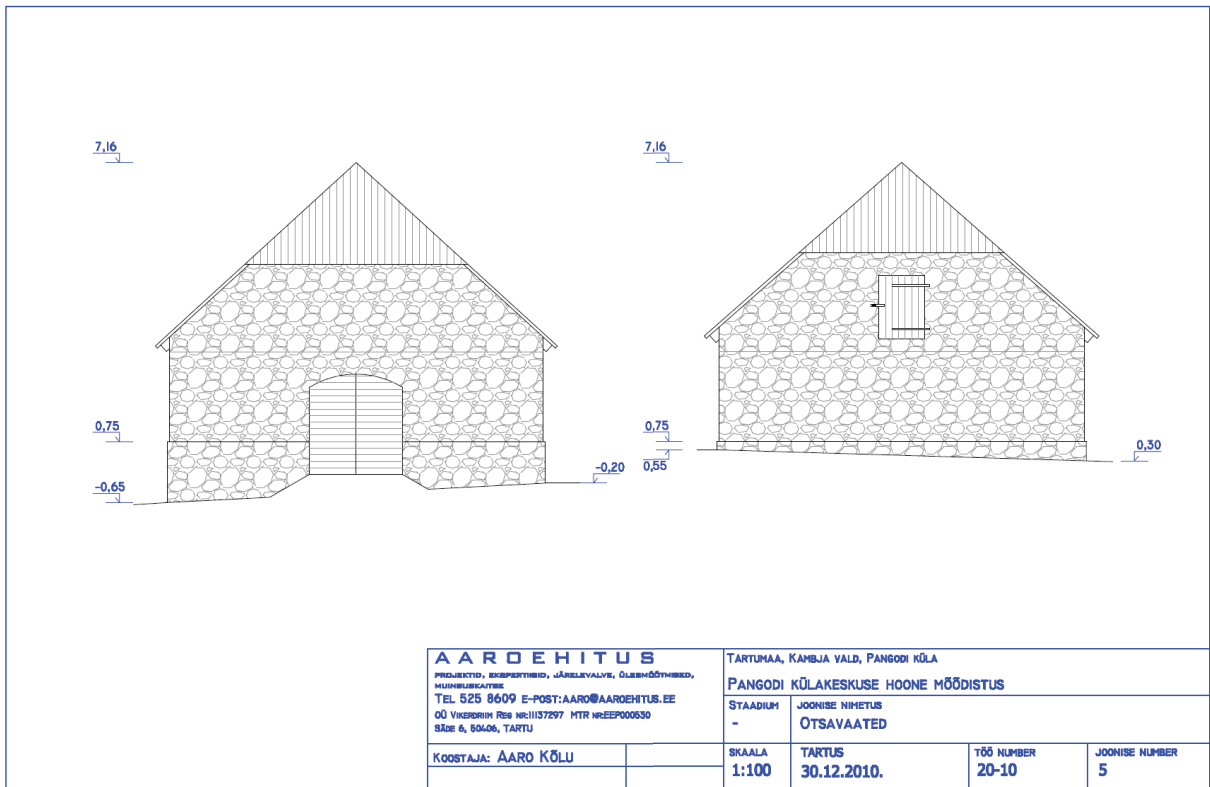
Lisa 2. Lõige



Lisa 3. Eestvaade



Lisa 4. Tagantvaade



Lisa 5. Otsavaated