

ESTI KUNSTIAKADEEMIA
Kunstikultuuri teaduskond
Muinsuskaitse ja konserveerimise osakond



LEPASAARE TALU
Metsäääre küla, Saarde vald, Pärnu maakond
Iti Niinemets

2018/2019 õppeaasta
Arhitektuuri konserveerimise ja restaureerimise täiendkoolituskursuse lõputöö

Tallinn 2020

Autorideklaratsioon

Kinnitan, et olen koostanud antud lõputöö iseseisvalt ning seda ei ole kellegi teise poolt varem kaitsmisele esitatud.

Kõik töö koostamisel kasutatud teiste autorite tööd, olulised seisukohad, kirjandusallikatest ja mujalt pärinevad andmed on töös viidatud.

„ ” augustil 2020. a.

.....

(allkiri)

Töö vastab kehtivatele nõuetele ja lubatud kaitsmisele:

„ ” augustil 2020. a.

.....

Kaitstud hindele:

.....

„ ” augustil 2020. a.

.....

Sisukord

Sissejuhatus.....	4
1 Ajalugu	6
2 Hoone materjalikasutuse ja tehnilise seisukorra kirjeldus.....	13
2.1 Vundament	13
2.2 Seinad.....	15
2.3 Laed.....	19
2.4 Katus ja selle kandekonstruktsioon.....	20
2.5 Aknad ja uksed.....	22
2.6 Siseseinad ja interjäär	25
3 Väärtused.....	27
Kokkuvõte.....	28
Kasutatud kirjandus ja teised allikmaterjalid.....	29

Sissejuhatus

Address: Pärnu maakond, Saarde vald, Metsäääre küla, Lepasaare talu

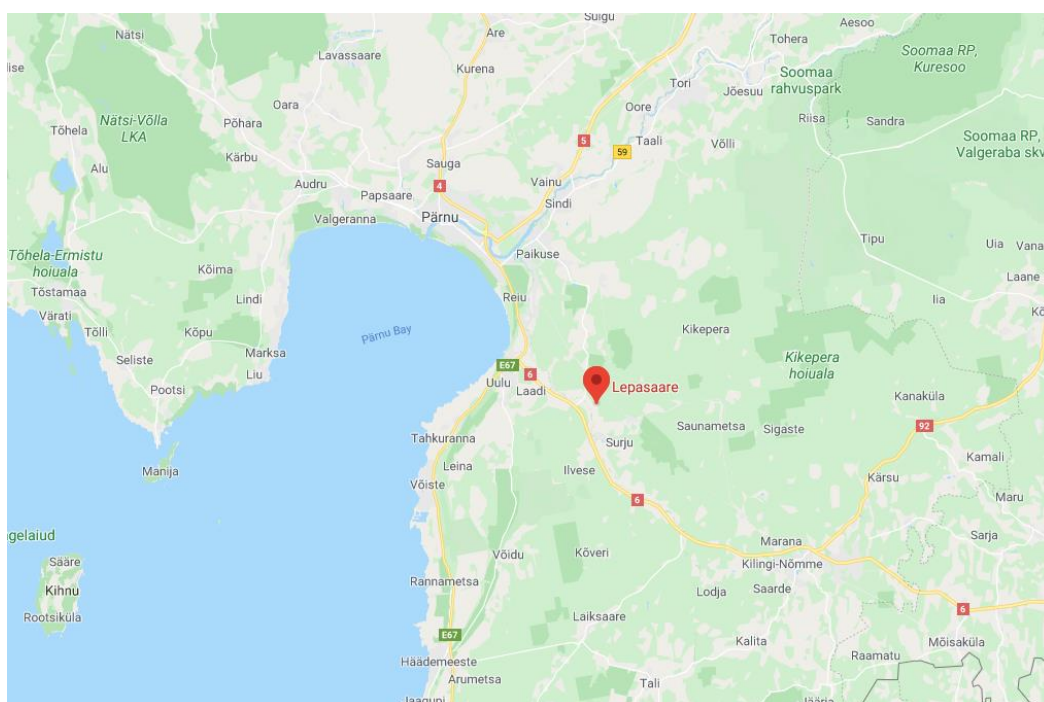
Kuuluvus: eraomand

Ehitusaasta: 1890

Maa sihtotstarve: elamumaa 100%

Käesolevas arhitektuuri konserveerimise ja restaureerimise täiendkoolituskursuse lõputöö eesmärk on uurida Lepasaare talu ajalugu, tehnilist seisundit, materjali kasutust ja väärtusi. Lisaks selle anda soovitusi hoone edaspidiseks säilitamiseks. Lepasaare talu ehitati 1890. aastal ja tegemist ei ole muinsuskaitse all oleva hoonega.

Uurimiseks on hoone valitud põhjusel, et see on kuulunud viimased 30 aastat minu perekonnale ning oli soov selle hoone kohta rohkem teada saada. Lisaks sellele on antud hoone juures aja jooksul läbi viidud mitmeid muudatusi ja sellest tulenevalt oli soov neid analüüsida.



ill 1 Talu asukoht. Allikas: www.google.com/maps (vaadatud 27. VII 2020).



ill 2 Hoonete paiknemine. Allikas: www.google.com/maps (vaadatud 27. VII 2020).



ill 3 Lepasaare talu krundiplaan. Allikas: <https://xgis.maaamet.ee/ky/75601:001:0592> (vaadatud 27. VII 2020).

1 Ajalugu

Antud hoone on ehitatud 1890. aastal.¹ Tegemist on elamuga, mis täitis ühtlasi nii elu- kui ka majandushoone ülesandeid. Eestis tüüpiline elamu koosnes kolmest põhisast – rehetuba, mille ühes otsas oli rehealune ja teises kamber/kambrid. Rehielamu oli levinud peaaegu kogu Eesti alal. Eestis peetakse rehielamu tekkeajaks II aastatuhandet.²

Maa-ala, kus käsitletav hoone asub, kuulus Uulu ja Surju mõisamaade hulka.³ Uulu mõis oli rüütlimõis, mille peahoone oli suur ühekordne puithoone ja mille ühel küljel paiknes lai kahekorde tiibehitus ning teisel pool oli kolmekordne torn. Uulu mõisale kuulus palju kõrvalhooneid.⁴ Surju mõisa (Surry) puhul oli tegemist kõrvalmõisaga, mis kuulus Uulu mõisa juurde. Peahoone oli keskmise suurusega puithoone. Suvemõis asus mõisapargis. Surju mõisal ei olnud palju kõrvalhooneid.⁵

1919. aastal toimunud maareformi järgi sundvõõrandati kogu mõisate omandis olnud maa riigile. Maareformiga sundvõõrandati ligikaudu 2 346 500 hektarit maad, millest peaaegu kõik oli kuulunud baltisakslastele.⁶ Riigimaade põliseks tarvitamiseks ja omanduseks andmise seaduse alusel, tegi Põllutööministeerium 1934. aastal ostu-müügi lepingu Lepasaare kinnistule. Sellega müüdi riiklikust tagavarast Lepasaare kinnistu Mihkel Tomsonile. Kinnistu suuruseks oli umbes 22,64 hektarit.⁷

Järgnev dokument antud kinnistu kohta pärineb aastast 1968. Pärnu rajooni Surju Küla Tööraha Saadikute Nõukogu Täitevkomitee otsuse alusel registreeriti Marie Jõõtsi nimele Surju sovhoosi maa-alal asuvad hooned, milleks olid elamu-laut ning küün-ait-kuur. Hoonete nimistus (ill 4) olid 1890. aastal ehitatud palkidest seinte ja laastukatusega elamu (maht 123 m²) koos eeskoja (maht 33 m²), rehetoa (maht 60 m²) ja rehealusega (maht 63 m²). Lisaks

¹ Hoone 103046405 / Ehitis, <https://www.ehr.ee/app/w/page?6> (vaadatud 16. VII 2020).

² T. Habicht, Rahvapärane arhitektuur. Tallinn: Kunst, 1977, lk 16-17.

³ Eesti Rahvusarhiiv. EAA.3760.3.10603. Pärnumaa Uulu-Surju mõisast eraldatud "Lepasaare A-193", kinnistu nr 8118.

⁴ Muinsuskaitseameti arhiiv. ERA.T-76.1.3211. Eesti NSV mõisate esialgne ülevaade. Pärnu rajoon. V. Ranniku. Tallinn 1977. P-3320. Uulu mõis.

⁵ Muinsuskaitseameti arhiiv. ERA.T-76.1.3211. Eesti NSV mõisate esialgne ülevaade. Pärnu rajoon. V. Ranniku. Tallinn 1977. P-3320. Surju mõis.

⁶ S. Zetterberg, Eesti ajalugu. Tallinn: Tänapäev, 2009, lk 404.

⁷ Eesti Rahvusarhiiv. EAA.3760.3.10603. Pärnumaa Uulu-Surju mõisast eraldatud "Lepasaare A-193", kinnistu nr 8118.

sellele 1937. aastal laudadest seintega küün (maht 91 m²) ja palkseintest ait (maht 39 m²) ning 1940. aastal lisandunud laudseintega kuur (maht 91 m²).⁸

4

KINDLUSTUSHINDELEHT NR. 30 *Arvini*

Hoonete omanik *Pöets Marie Anduse l.* majapidamisraamatu nr. *53*
 Rajoon *Pärnu* *Smje* külanõukogu (linn, tänav) *Metsaääre k.* maja nr. _____

Hoone nimetus	Hoone ehitus-aasta	Material		Möödud (täpsusega 0,1 m)			Hoone maht (m ³) või pind (m ²) (täpsusega 1 m)	Hoone tüüp	Hindnorm (rbl. kop.)	Kõrvalekaldumised protsentides (+ või -)											Uus hoone hind (rbl.)	Amortisatsioon (täpsusega 10%)	Hoone hind arvvestamisega (täpsusega 10 rbl.)	
		seinte	katuse	pikkus	laius	kõrgus				vundamendid	välisseinad	sisseinad	lagi	põrand	katuse, viilud	aknad, ukseid	kolded, korsten	sisustamisatus, ehitet	välisviimistlus	paranduskorrektsioonid kokku				
1	2	3	4	5	6	7	8	9	10	11	12	13	14	15	16	17	18	19	20	21	22	23	24	25
<i>Elamu</i>	<i>1930</i>	<i>palk</i>	<i>laast</i>	<i>7,4</i>	<i>6,9</i>	<i>2,4</i>	<i>123</i>	<i>EP-2</i>	<i>3,90</i>	-	-	<i>+2</i>	<i>+5</i>	-	-	-	<i>+4</i>	<i>+8</i>	<i>+10</i>	<i>+24</i>		<i>619</i>	<i>30</i>	<i>433</i>
<i>Kuureoda</i>	<i>"</i>	<i>"</i>	<i>"</i>	<i>7,1</i>	<i>1,8</i>	<i>2,6</i>	<i>33</i>	<i>RP-4</i>	<i>6,10</i>	-	<i>+9</i>	<i>+4</i>	-	-	-	-	<i>-9</i>	<i>-8</i>	<i>+8</i>	<i>+6</i>		<i>209</i>	<i>40</i>	<i>125</i>
<i>Rehetuba</i>	<i>"</i>	<i>"</i>	<i>"</i>	<i>3,6</i>	<i>6,9</i>	<i>2,4</i>	<i>60</i>	<i>RP-1/2</i>	<i>4,10</i>	-	-	-	-	-	-	-	<i>+9</i>	<i>+6</i>	<i>+15</i>		<i>283</i>	<i>30</i>	<i>198</i>	
<i>Reheatuse</i>	<i>"</i>	<i>"</i>	<i>"</i>	<i>5,4</i>	<i>6,9</i>	<i>1,7</i>	<i>63</i>	<i>RP-1/3</i>	<i>1,40</i>	-	-	<i>+10</i>	-	-	-	-	-	<i>+3</i>	<i>+13</i>		<i>100</i>	<i>50</i>	<i>50</i>	
<i>Küün</i>	<i>1937</i>	<i>laud</i>	<i>"</i>	<i>6,6</i>	<i>6,3</i>	<i>2,2</i>	<i>91</i>	<i>MP-3</i>	<i>0,75</i>	<i>-11</i>	-	-	-	-	-	-	-	-	<i>-11</i>		<i>61</i>	<i>30</i>	<i>43</i>	
<i>Ait</i>	<i>"</i>	<i>palk</i>	<i>"</i>	<i>3,6</i>	<i>5,5</i>	<i>2,1</i>	<i>39</i>	<i>MP-1</i>	<i>2,80</i>	-	-	-	-	-	-	-	-	-	-		<i>109</i>	<i>30</i>	<i>76</i>	
<i>Kuur</i>	<i>1940</i>	<i>laud</i>	<i>"</i>	<i>6,3</i>	<i>6,3</i>	<i>2,3</i>	<i>91</i>	<i>MP-6</i>	<i>1,40</i>	<i>-12</i>	-	-	-	-	-	-	-	-	<i>-12</i>		<i>96</i>	<i>40</i>	<i>58</i>	
										Kokku											<i>983</i>			

Koostatud *P. mänts* 19*68* a.
 Hinnad kinnitatud külanõukogu poolt *2. märtsil* 19*68* a.
 Kindlustusinspektor *Arvini*
 Kindlustusvõtja *Arvini*

Tallinna trükkkoda nr. 2. Tell. 1475

ill 4 Kindlustushindeleht. Allikas: EAA.P-1184.2.9393.

Järgnevalt sai 1972. aastal uueks omanikuks Karla Piiskop. Hoonete mahud olid omaniku vahetuse hetkel samad. 1977. aastal elamu laastukatus asendatud eterniidiga (ill 5). Rehetuba oli liidetud elumajaga ning kogu mahuks märgitud 181 m². Reheatusest oli tehtud laut. Küünil, aidal ja kuuril oli 1977. aastal laastukatus.⁹

⁸ Eesti Rahvusarhiiv. EAA.P-1184.2.9393:1187 Metsaääre küla, Lepasaare kinnistu.
⁹ Eesti Rahvusarhiiv. EAA.P-1184.2.9393:1187 Metsaääre küla, Lepasaare kinnistu.

KINDLUSTUSHINDELEHT NR. _____

Vorm nr. 100

Hoonete omanik Duskoj, Karla Jaani p. majapidamisraamatu nr. _____
 Rajoon Pärnu Surju külanõukogu (linn, tänav) Metsääre k. maja nr. _____

Hoone nimetus	Hoone ehitus-aasta	Materjal		Möödud (täpsusega 0,1 m)			Hoone maht (m³) või pind (m²) (täpsusega 1 m)	Hoone tüüp	Hindnorm (rubl. kop.)	Kõrvalekaldumised protsentides (+ või -)											Kõrvalekaldumise summaliselt (rubl. kop.)	Lüve hoone hiline (rubl.)	Amortisatsioon (täpsusega 10%)	Hoone hiline arvestades amortisatsiooni (rubla-lise täpsusega)		
		seinte	katuse	pikkus	laius	kõrgus				vundamendid	välisseinad	siseseinad	lagi	põrand	katuse, viilud	aknad, ukсед	kolled, korsten	siseviimistlus, eideer	välisviimistlus	paranduskoeffitsiendid kokku						
1. elumaja	1890	pala	laud	10,9	6,9	2,4	181	EP2	1,65	-	-	-	+4	-	-	-	-	-	+3	+10	+14	-	209	30	689,-	
2. keskkoda	-	-	-	4,1	1,8	2,6	33	MP4	6,10	-	+9	+4	-	-	-	-	-	-	-9	-8	+8	+4	-	209	30	146,-
3. laut	-	-	-	5,4	6,9	1,7	63	MP1	1,65	-	-13	-	+3	-	-	-	-	-	-	-	-	-	-	93	50	116,-
4. kiuur	1934	laud	laud	6,6	6,3	2,2	91	MP3	0,95	-	-11	-	-	-	-	-	-	-	-	-	-	-	-	61	30	43,-
5. ait	-	pala	-	3,4	5,5	2,1	39	MP4	2,80	-	-	-	-	-	-	-	-	-	-	-	-	-	-	109	30	76,-
6. kiuur	1910	laud	-	6,3	6,3	2,3	91	MP6	1,20	-	-12	-	-	-	-	-	-	-	-	-	-	-12	-	96	50	118,-
											Kokku														1048,-	

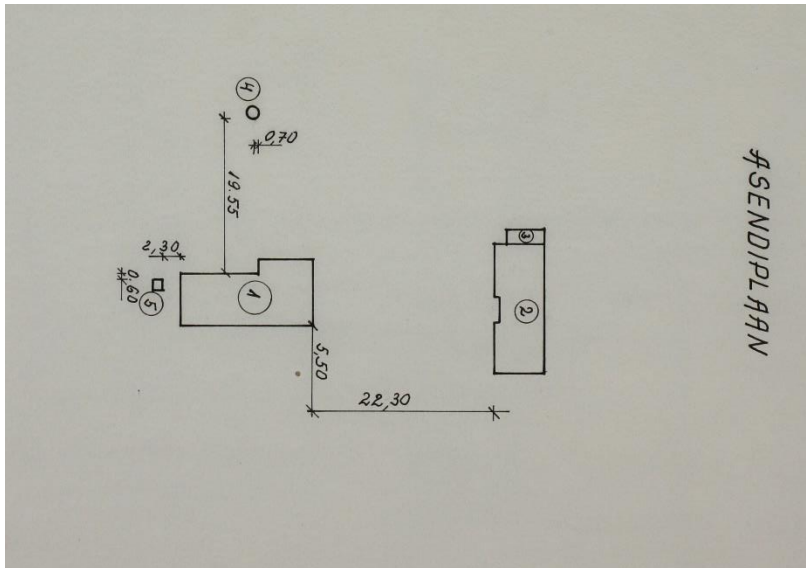
koostatud 12. detsember 1974 a.
 Hinne kinnitatud külanõukogu poolt 31. det. 1977 a.
 Kindlustusinspektor [signature]
 Kindlustusvõtja [signature]

ORK «Sojuzstrojtrud» Eesti osak, a4./7-1/, 11 75. a., t. 30 000
 «Küla» VII jandis, T. 702

ill 5 Kindlustushindeleht. Allikas: EAA.P-1184.2.9393.

1987. aastal vahetas kinnistu taas omanikku ning uueks omanikuks oli Reet Saatla. Asendiplaanist (ill 6) võib näha, et kinnistu juurde kuulus elamu (nr 1), ait-kuur (nr 2) ja lisandunud olid kuur (nr 3), kaev (nr 4) ja käimla (nr 5). Lisaks võib 1990. aasta hindamisaktist (ill 7) leida viiteid ka siseviimistluse kohta. Seinad olid kaetud papi ja tapeediga ning maas oli õlivärviga kaetud laudpõrand.¹⁰

¹⁰ Eesti Rahvusarhiiv. EAA.P-1184.2.9393:1187 Metsääre küla, Lepasaare kinnistu.



ill 6 Asendiplan 1990. aastal. Allikas: EAA.P-1184.2.9393.

- 15 - 11

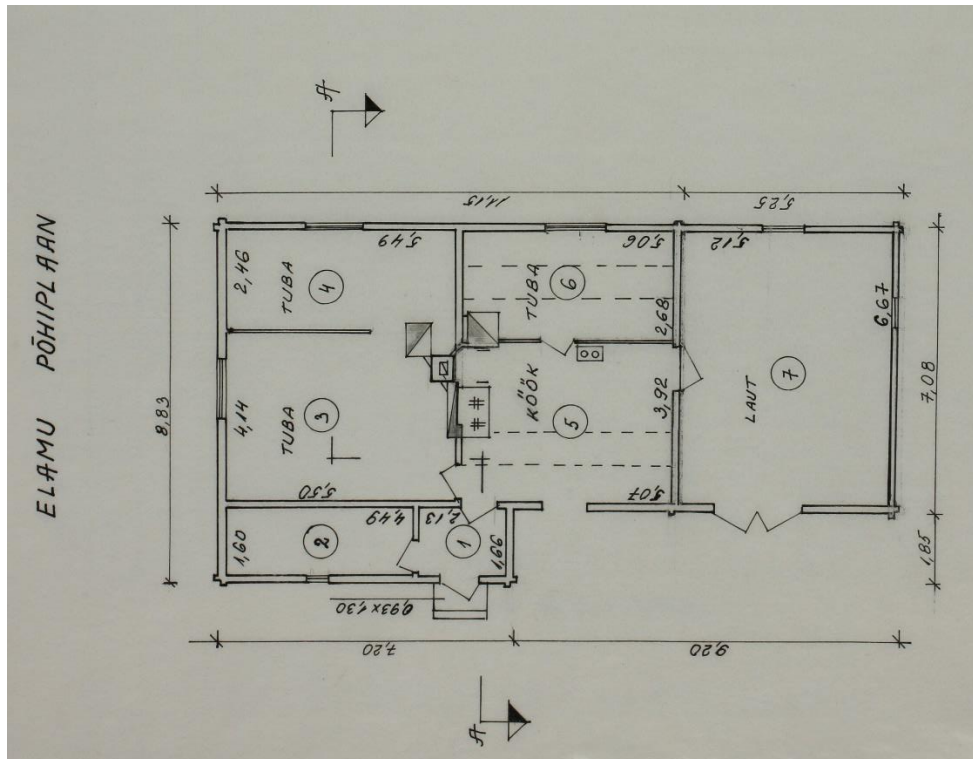
**LISA: ENSV Elamu- ja
Kommunaalmajanduse Ministeeriumi
23. 07. 1984. a. Käskkirjale nr. 348**
HINDAMISAKT Vorm nr. 3

Tehistus plaanil: 1 Inv. tolm. nr. 1078
 Address: Suure Jõe Kesklinna alev
 Omanik: Paadla, Rüt Valdo
 Otstarve: 1 korruse arv ehitusaasta: 1890

Elementi nimetus	Elementi kirjeldus	Qualitatus lisatus	Parandus	Qualitatus hoone	Kulumine Kv	Kulumine Sst
1	2	3	4	5	6	7
Alusmüürid	naamuri	18	-2	16	50	5,0
Välisseinad	paek	12	-2	10	60	6,0
Sise. kap. seinad	paek	10	-2	8	50	4,0
Välisviimistlus	laud	3	-3	0		
Siseviimistlus	paek + tapet	9	+2	11	60	6,6
Katus	stabiil	12	-2	10	60	6,0
Laed	puutapl + arv	7	+2	9	55	4,95
1 k. mustpõrand	-					
Põrandad	laud + arv	9	-1	8	55	4,4
Vaheseinad	puuk					
Trepid	-					
Aknad	aknad + arv	4		4	60	2,4
Uksed	aknad + arv	4		4	55	2,2
Ahjud	paek	3		3	40	1,2
Pliidid	paek	1	+1	2	50	1,0
Korstnad	puuk	1		1	50	0,5
Elekter	puuk	3		3	50	1,5
Kuivkämia	-					
Muud lööd	-	3	-3	+1	50	0,5
Vesivarustus	-					
Kanaliseatsioon	-					
Gaas	on					
Elektripliit	-					
Keskõite	-					
Telefon	-					
	<u>Viited</u>	58	1	1	60	0,6
	Kokku:	100	-9	91		49,85
Kulumine:	(Lahter 7x100) = (Lahter 5) =			x 100	=	57 %

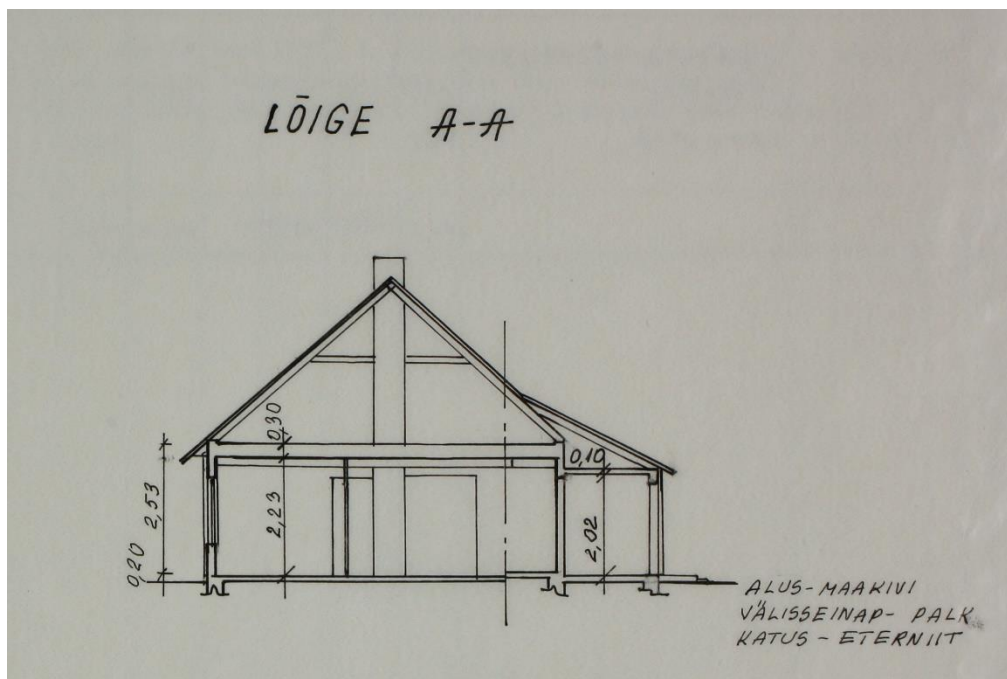
ill 7 Hindamisakt. Allikas: EAA.P-1184.2.9393.

1990. aastal ostis maa-ala koos hoonetega ära Surju sovhoos. Samal aastal müüs Surju sovhoos elamu oma töötajale Epp Niinemetsale, millele 1998. aastal lisandus 25,7 hektariline maa-ala.¹¹ Elamut 1990. aasta elamu põhiplaanist (ill 8) võib näha, et hoone keskel asuvad köök ja tuba olid ostes eraldi, kuid tänaseks on ajutine vahesein eemaldatud ning on suureks köök-elutoas. Lisaks sellele on lauda asemele tehtud pesuruum, saun ja eesruum. Tänapäevani on tegemist ühekordse elamuga (ill 9).



ill 8 Elamu põhiplaan. Allikas: EAA.P-1184.2.9393.

¹¹ Eesti Rahvusrhiiv. EAA.P-1184.2.9393:1187 Metsääre küla, Lepasaare kinnistu.



ill 9 Läbilõige elamust. EAA.P-1184.2.9393.

Dokumentides puuduvad viited maakivikeldrile ning saunale, millest esimesest on järel vaid varemed ning teine on tulekahjus täielikult hävinud. Tänapäevaks on täielikult lagunenud ka küünait-kuur, mis olid veel 1990ndate lõpus alles (ill 10 ja ill 11).



ill 10 Küünait-kuur 1990ndate lõpus. Allikas: erakogu.



ill 11 Kūin-ait-kuur 1990ndate lõpus. Allikas: erakogu.

Lisaks sellele on lammutatud ka käimla. Seega on vanad kõrvalhooned täielikult hävinenud. Alles on vaid kaev ja sellele on lisandunud ka uus kaev. Lisaks on hoovis kasvuhoone ning kuur (ill 12). Uue kuuri seinad on laudadest, mis on punaseks värvitud ning katus on eterniidist. Tänapäevane kuur (173,4 m²) konkureerib elamuga (131 m²) oma suuruse poolest.



ill 12 Kasvuhoone ja kuur. Foto: Iti Niinemets.

2 Hoone materjalikasutuse ja tehnilise seisukorra kirjeldus

2.1 Vundament

Enne 20. sajandit pandi palk elumajadele vundamendiks kõigest nurgakivi, mõned vahekivid ja vaheladu. Nurgakivide alla jäeti hummuserikas pinnas ning võimaluse korral tehti nurgakivi alla 20 cm paksune liivast või kruusast aluspadi. Selle tagajärjel võib tekkida hoone hilisem vajumine.¹²

Antud hoone puhul puudub pinnasesse süvistatud vundament. Hoone nurkades ja seinaristumise kohas võib näha nurgakivi (ill 13), mis esmapilgul pole ära vajunud, kuid kahe nurga puhul pole nurgakivid visuaalselt vaadeldavad.



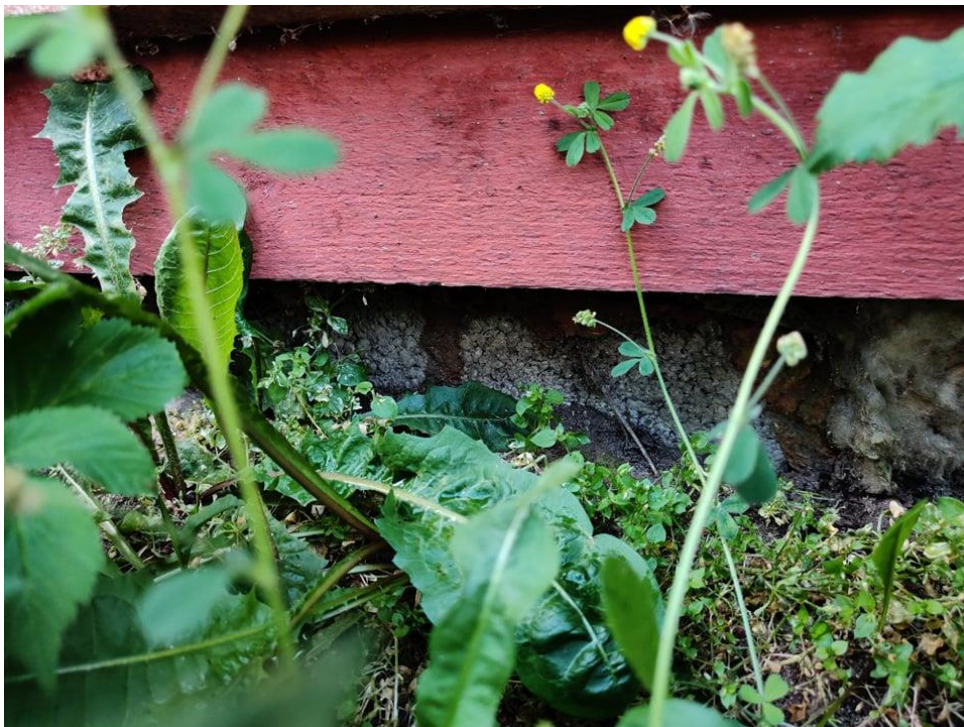
ill 13 Nurgakivi. Foto: Iti Niinemets.

¹² J. Metslang, Vana maamaja. Käsiraamat. Tallinn: Tammeraamat, 2012, lk 102.

1998. aastal toimunud ehitustööde käigus sooviti hoonet soojustada ja ühel hoone küljel asendati muld kergkruusaga (ill 14). Teisel pool hoonet on selle alumist osa soojustatud penoplastiga (ill 15), mis mõnelt poolt välja paistab ning hoone ilmet rikub. Hoone on ajaga vajunud sellele küljele, kuhu kergkruus lisati.



ill 14 Hoone küljele asetatud kergkruus. Foto: Iti Niinemets.



ill 15 Hoone alla lisatud penoplast. Foto: Iti Niinemets.

Soovitus

Selleks et tuvastada vajumise põhjust oleks vajalik välja selgitada vundamendi ja pinnase täpne seisukord. Vaadata kus on nurgakivi, kas see on ära vajunud ning vajadusel see tagasi asetada. Seda on vajalik teha spetsialisti abiga kergitades kahe tungraua abil hoone nurka nii palju, et oleks võimalik ära vajunud nurgakivi tagasi õigele kohale nihutada. Kuna varasem vundament puudub, tuleks kaaluda vundamendi rajamist. Sellisel juhul saaks parandada probleeme nii vajumisega kui ka soojapidavusega. Kuna hoone on kaetud üleni laudisega on välise vaatluse puhul keeruline välja tuua, kas alumine palgirida on vastu maad või mitte, kuid kuna hoone on vajunud, siis ilmselt on palgirida ka vastu maad. Sellisel juhul oleks tarvilik vundamenti rajades ka kahjustada saanud palgirida ära vahetada.

2.2 Seinad

Hoone palkseinad on kaetud laudisega, seega on konstruktsiooni kahjustusi raske kindlaks määrata. Varasemalt on säilinud mõned fotod hoonest, kus laudist täielikult veel peal ei olnud. Sel perioodil olid seinad kaetud osati laudisega ja tõrvapapiga (ill 16 ja ill 17).



ill 16 Hoone ilma laudiseta 1990ndate lõpus. Allikas: erakogu.



ill 17 Hoone ilma laudiseta 1990ndate lõpus. Allikas: erakogu.



ill 18 Hoone katmata seinapalgid. Foto: Iti Niinemets.

Välise vaatluse põhjal pole võimalik tuvastada biokahjustusi. Küll aga võib arvata, et nurkades olevatel seinapalkidel, mis on katmata (ill 18), võib esineda füüsikalisi kahjustusi, mis on tekkinud päikesekiirguse, vihma ja tuule tõttu. Tegemist on aga väga aeglase puidu pinnakorrosiooniga ning selle vältimiseks on vajalik puitu kaitsta päikesekiirguse, vihma ja tuule eest.¹³ Seinapalgid on näha vaid kahest hoone nurgast. Teistes nurkades on otsad kinni kaetud laudadega, mis on valgeks värvitud. Palkide otsad ühendatud järsknurgaga.

Rõhtpalkseina puhul sõltub selle soojuspidavus sellest, millised on kahe üksteise peal oleva palgi ühendused. Antud hoone on üle saja aasta vana ning ilmselt üsna tihedaks vajunud. Samas ei taga see piisavat soojuspidavust. Hoone seinad on soojustatud seestpoolt. Katmata hoone nurgast näha, et viimase ehituse käigus on palkide vahele lastud jäika polüetaanvahtu, milleks

¹³ J. Metslang, Vana maamaja. Käsiraamat, lk 99.

on Makroflex. Selle puhul on oluline jälgida antud materjali vananemist mõjutavaid tegureid nagu kõrge temperatuur, UV-kiirgus, niiskus ja hapnik. Plastiku degradatsiooni mõjutab nende tegurite ligipääsetavus materjalile ning seetõttu tuleb võimalusel polüetaanvahtu kaitsta, et aeglustada selle vananemist. Kui vahtmaterjal on katmata, siis UV-kiirguse tekitatud kahjustused ilmnevad fotooksüdatsioonina. Sellest tulenevalt laguneb plastiku keemiline struktuur. Mida rohkem polüetaanvaht UV-kiirgust neelab, seda hapramaks materjal muutub.¹⁴



ill 19 Eeskoja laudis. Foto: Iti Niinemets.

hoiavad niiskust hoone läheduses. Selleks, et puitseinad säiliks, peaksid need võimalikult kuivad olema.¹⁵ Veekahjustuste ja taimede kasvatus tõttu niiske laudis asub hoone küljel kuhu päike ei paista, mis omakorda muudab laudise veel niiskemaks.

Rehealuse ja hilisema lauda ning tänase pesuruumi, sauna ja eesruumi osa seinast on valmistatud maakividest (ill 20). Sein on aja jooksul parandatud käepäraste vahenditega. Välise vaatluse alusel pole võimalik näha seinas auke ega lahtisi kive.

Hoone palkseinad on kaetud 1998. aasta remonditööde käigus laudisega, mis on üle värvitud Svensk Rödfärg punamuldvärviga. Kuigi hoone konstruktsiooni kahjustusi on raske kindlaks määrata on võimalik täpsemalt vaadelda laudise seisukorda. Eeskoja (ill 19) laudisele langeb vihmaveetoru puudumise tõttu räästalt vesi peale, mis on seetõttu saanud juba kahjustusi. Lisaks sellele puudub katuse räästa juures värvitud laudis ja laudise vahelt paistab taas Makroflex.

Lisaks sellele kasvatatakse suuremaid taimi vahetult hoone seina ääres. See pole seinte seisukorrale hea, sest taimed

¹⁴ K. Korol, Lubage tutvustada – polüuretaan! 2015. <https://blog.erm.ee/?p=7137> (vaadatud 17. VII 2020).

¹⁵ J. Metslang, Vana maamaja. Käsiraamat, lk 62.



ill 20 Maakividest sein. Foto: Iti Niinemets.

Soovitus

Juhul kui on soov kasutada jäika polüetaanvahtu ehitusmaterjalina, on oluline see katta otsese UV-kiirguse eest. Küll aga on keerulisem seda hoida kõrge temperatuuri ja hapniku eest. Edaspidi on soovitatav kasutada seinapalkide vahede toppimiseks kasutada looduslikke materjale nagu näiteks linatakku, millest valmistatakse ka puistevilla ja tihendusvilti.



ill 21 Hoone küljele rajatud lillepeenar. Foto: Iti Niinemets.

Kuna hoone on vajunud, on võimalik, et seinapalgid asuvad vastu maad. Sellest võib oletada, et kahjustusi on saanud ka seinapalgid, kuid täpsemaks uurimiseks oleks eemaldada mõned voodrilauad. Pärast seda on võimalik vajadusel seinapalke välja vahetada.

Selleks, et vältida hoone alumiste palkide ja laudise liigse niiskuse saamist, ei ole soovitatav hoone äärde rajada kõrgeid lillepeenraid nagu antud juhul näha võib. Hetkel on kõrgemad lillepeenrad rajatud hoone varjus olevale küljele (ill 21) ning seal võib tekkida niiskus, mis võib omakorda hoonet kahjustada.

2.3 Laed

Varasemalt olid tubade laed kaetud värviga, mis oli osati maha tulnud ning laed oli määrdunud (ill 22). Tänapäevaks on tubade lagedeks puhastatud palgid (ill 23).



ill 22 Lagi ja sein 1990ndate lõpus. Allikas: erakogu.



ill 23 Puhastatud lagi ja sein. Foto: Iti Niinemets.

Eraldi on esile toodud varasema rehetoa must lagi (ill 24), mis oli varasemalt kinnikaetud laega. Selle avamine lisab ruumile kõrgust ning võimaldab näha hoone väärtust. Palkides on aga näha mõningaid uuristusi, mis võivad viidata tooneseplaste kahjustustele. Lisaks esineb omaniku sõnul aeg-ajalt põrandal peenikest puupuru. See kas tegemist on uute väljalennuavadega, vajab täpsemat uurimist. Pesemisruumi, sauna ja eesruumi on pandud uus laudadest lagi.



ill 24 Rehetoa must lagi. Foto: Iti Niinemets.

Soovitus

Säilitada laed ja kõik laes olevad palgid tänasel kujul. Selleks et saada teada, kas lagede kahjustused on uued, on võimalik kasutada klepppüüniseid ja väljalennuavade loendamist. Kuna vanade ja uute väljalennuavade eristamine ei pruugi olla lihtne, siis liimida puitobjektidele tärglisekliistriga valged paberilehed, millelt hiljem näha, kas sinna on augud tekkinud.¹⁶

2.4 Katus ja selle kandekonstruktsioon

Hoone puhul on tegemist viilkatusega ja varasemaks kattematerjaliks kasutati laastu, mis on tänaseni suuremal jaol säilinud eterniitkatuse all. Uus katus pandi majale peale 2013. aastal.

¹⁶ J. Metslang, Vana maamaja. Käsiraamat, lk 96.

Valik langes eterniitkatusele, mida oli hoone katusematerjaliks kasutatud juba 1977. aastal. Uus katus ei muutnud hoone ilmet ja silma ei riiva. Eterniit vananeb sarnastesse toonidesse nagu erinevad puitkatused.¹⁷ Soovi korral on võimalik taastada esialgne laastukatus, kuid laastude täpne seisukord on teadmata. Olemasolevas laastukatuses esineb välisel vaatlusel mõningaid auke ning laastud on katki (ill 25).



ill 25 Katusekonstruktsioon ja laastukatus. Foto: Iti Niinemets.

Katus vahetati 2013. aastal ning sel ajal plekist harjalaud. Probleemiks on aga katusele lisamata korrektne viillaud (ill 26), mille puudumise tõttu võib katuse konstruktsioon kahjustada saada. Uus korstnapits on laotud 2002. aastal, kuid korstnajalg katusele on uueks tegemata.

Katusealus ei ole välja ehitatud tubadeks. Välise vaatluse põhjal võib öelda, et sarikad, laetalad ja kattmaterjali roovitis ei ole läbi paindunud ning katus ei jookse läbi ning tänu sellele näha hallitus- ja



ill 26 Viillaud lisamata. Foto: Iti Niinemets.

¹⁷ Väärtused vanas majas, koostajad N. Kangert, K. Karine, R. Kask. Tallinn: Aktaprint, 2013, lk 6.

seenkahjustusi. Kuna maja on kasutusel aastaringsest, on katusealusele lisatud soojustus. Lisaks sellele on väike katus ka hoone küljel oleva ukse kohal (ill 35).

Soovitus

Vajalik on katuse äärde lisada viillaud, mis takistaks nii sademetel kui ka tuulel katuse alla pääseda. Tänapäevaks on katus olnud ilma korrektse viillauata juba 7 aastat ja see võib põhjustada konstruktsioonile kahjustusi. Lisaks sellele on vajalik juhtida vihmavesi laudisest eemale. Soovi korral on võimalik taastada esialgne laastukatus. Selleks on vajalik selgeks teha, millises ulatuses on vana laastukatus säilinud ja kas see on vaja täielikult ümber vahetada. Samas on tänane eterniitkatus samuti sobilik.

2.5 Aknad ja ukсед

Rehielamud, mille rehetubasid XIX sajandi lõpul ja XX sajandi alguses ka eluruumidena kasutati, tehti tavaliselt nelja- või kuueruuduliste akendega.¹⁸ Antud hoone aknad on vahetatud 1998. aastal toimunud remonditööde käigus. Ainus varasem aken, mis remondi käigus alles jäi, on väike kuue ruuduga sahvri akne (ill 27).



ill 27 Sahvri aken. Foto: Iti Niinemets.

¹⁸ T. Habicht, Rahvapärane arhitektuur, lk 26.

Millised hoone varasemad aknad välja nägid pole täpselt teada, sest puuduvad varasemad fotod või kirjeldus selle kohta. 1998. aastal olid aknad kahe suurema ruuduga ja ühe väikese ruuduga. Seejärel lõigati aknaavad suuremaks, et paigutada sinna suuremad aknad. Varasema lauda ukse (ill 28) asemele pandi aken (ill 29).



ill 28 Lauta uks 1990ndate lõpus. Allikas: erakogu.



ill 29 Uued aknad. Foto: Iti Niinemets.

Akna klaasid on raami külge kinnitatud liistuga. Liistud on enamjaolt säilinud, vaid mõned üksikud liistud on puudu. Aknad on maja värvimise käigus mitmel korral üle värvitud, kuid suuremat hooldust pole neile tehtud. Aknad ei ole piisavalt soojapidavad ning seetõttu on nende vahele pandud vatti. Akende all olev veelaud ei ole väljapoole kaldu, mille tõttu on võimalik, et see hakkab kahjustama nii aknaid kui ka seinapalke (ill 30).



ill 30 Hoone aken. Foto: Iti Niinemets.

Soovitused

Olemasolevaid aknaid on võimalik korrastada ning tänu sellele soojapidavamaks muuta. Akende alla peab olema paigaldatud veeplekk või veelaud, mis peab olema väljapoole kaldu. Selle abil on võimalik vihmavesi aknast eemale juhtida, et vesi ei satuks konstruktsiooni.¹⁹

Hoonel pole säilinud mitte ühtegi originaal ust. Kõik ukсед on välja vahetatud 1998. aasta remonditööde käigus. Tänapäevased ukсед on tagasihoidlikud (ill 31 ja ill 35) ning hoone üldmuljele halvasti ei mõju. Peaukse kohal on puudu



ill 31 Hoone uks. Foto: Iti Niinemets.

¹⁹ J. Metslang, Vana maamaja. Käsiraamat, lk 63.

laudis. Lisaks on puudu korralik trepiaste, mis on soovitatav sinna lisada. Hoonele on võimalik teha uued stiliseeritud ukсед, kuid otsest vajadust selleks ei ole. Küll aga vajaksid tänased ukсед vähesel määral hooldustöid.

2.6 Siseseinad ja interjäär

Hoone interjööris on praktiliselt kõik uuendatud. 1998. aasta remonditööde käigus tehti tubade vahele uus sein, kasutades selleks kipsi. Ka teiste tubade seinad on kaetud kipsplaadi ja tapeediga või laudadega (ill 32 ja ill 33).



ill 32 Tubade vaheseina ehitamine 1998. aastal. Allikas: erakogu.



ill 33 Tubade vahesein hetkel. Foto: Iti Niinemets.

Tänases köök-edutoas on säilinud üks jäme palk piki hoonet, millele toetusid parred. Teine palk on eemaldatud remonditööde käigus. Põrandal on kasutatud saepuruplaati ja laminaatparketti. Hoones on kaks ahju ning köetav pliit (ill 34), mis valmisid 2019. aastal. Lisaks sellele on sauna eesruumis ja õues kaminad (ill 35). Viimane täidab täna pigem dekoratiivset eesmärki, sest võib olla tuleohtlik. Hoone lauda osast on saanud pesuruum ja saun ning eesruum, mida kasutatakse erinevate asjade hoiustamiseks. Antud ruumi talviti eraldi ei köeta. Pesuruumi on lisatud põrandaküte. Mõni aasta tagasi toodi hoonesse ka vesi.



ill 34 Pliit ja ahi. Foto: Iti Niinemets.



ill 35 Hoone varasema lauda otsas olev uks, väike katus ja kamin. Foto: Iti Niinemets.

Soovitused

Kuna interjööris ei ole palju säilinud, saab siin lähtuda vastavalt omaniku soovist. Küll aga võiks säilitada alles olevat palki, millele toetusid parred. Võimalik on tubadesse panna laudpõrand nii nagu see oli eelmise omaniku ajal. Seinte soojustamiseks on võimalik tulevikus kasutada looduslike materjale.

3 Väärtused

Erinevad väärtused on just see põhjus, miks oleme otsustanud hoida alles teatud objekte. Väärtus võib seisneda näiteks rahas. Samas võib selle kõrval olla ka sentimentaalne väärtus, mis ületab rahalise väärtuse. Lisaks saab eraldi välja tuua ajaloolise väärtuse. Konserveerimises võivad ajalooline ja sentimentaalne väärtus aga olla tähtsamal kohal kui rahaline. Soovides parandada erinevaid kahjustusi, on oluline analüüsida kõiki objektiga kaasnevaid väärtusi. Nii on võimalik teha plaan, milliseid objekti osi on vaja säilitada nii nagu need on ning mida on võimalik välja vahetada.²⁰

Antud hoone väärtusena saab välja tuua järjepidevuse ja selle, et hoone on siiani kasutuses aastaringselt. See lisab hoonele tervikuna sentimentaalse väärtuse, sest sellega on seotud personaalsed kogemused, mis võivad välja viia lapsepõlve mälestusteni. Lisaks sellele on see ainukene hoone, mis talust alles on jäänud.

Kuna interjööri pole säilinud mitte midagi, siis hoone väärtuslikud osad ongi selle konstruktsioonis. Hoone on säilinud esialgses mahus, hoone seinapalgid on säilinud ning olemasolev lahi taastatud. Väärtusliku detailina saab vaadata osaliselt säilinud laastukatust (ill 25), mida tasub säilitada. Lisaks sellele on avatud ja säilinud rehetoa lagi (ill 24), mida võib täna pidada ilusamaks osaks interjööri juures.

²⁰ B. Appelbaum, Conservation Treatment Methodology, Elsevier, 2007, lk 86-87.

Kokkuvõte

Antud hoone on pika ajalooga. Sellel on olnud mitmeid omanikke, kes vastavalt võimalustele on hoonet korrastanud. Tänapäevaks on hoone olnud 30 aastat ühe omaniku käes, kes on viinud läbi kõige mahukamaid remonditöid. Küll aga on hävinenud elamu kõik kõrvalhooned. Elamu on aastaringses kasutuses.

Antud hoone puhul on tegemist elamuks kasutatava hoonega, mis üldiselt on heas seisukorras. Küll aga kui hakata vaatama hoonet tähelepanelikumalt, võib seal märgata mitmeid puudusi, mis võivad hiljem kahjustada hoone konstruktsiooni. Selleks et seda vältida, oleks vaja hoones teha mitmeid parandustöid. Esmalt võib välja tuua vundamendiga seotud probleemid ja hoone vajumise. See võib tekitada kahjustusi tervele hoonele. Seega oleks vajalik hoone vajumist vältida rajades vundamendi.

Teiseks suureks tööks on seinapalkide seisukorra hindamine ja vajadusel nende väljavahetamine. Lisaks on vajalik vaadata üle laudise seisukord ning kaitsta seda märgumise eest. Siit tuleneb ka kolmas probleemi koht, milleks on katus ja selle tänapäevaks poolik lahendus. Katusest on vaja juhtida vesi hoonest eemale. Peale selle võib konstruktsiooni kahjustada ka õigesti paigaldatud viillaua puudumine.

Teised lõputööga antud soovitusel ei vaja nii kiiret lahendust, kuid on soovitatav siiski ka nendega tegeleda. Üldiselt võib öelda, hoone eest on piisavalt hoolitsetud ja võib loota, et antud tööga väljatoodud puudused peagi ka parandatakse.

Kasutatud kirjandus ja teised allikmaterjalid

Arhiiviallikad

- Muinsuskaitseameti arhiiv. ERA.T-76.1.3211. Eesti NSV mõisate esialgne ülevaade. Pärnu rajoon. V. Ranniku. Tallinn 1977. P-3320. Uulu mõis.
- Muinsuskaitseameti arhiiv. ERA.T-76.1.3211. Eesti NSV mõisate esialgne ülevaade. Pärnu rajoon. V. Ranniku. Tallinn 1977. P-3320. Surju mõis.
- Eesti Rahvusarhiiv. EAA.P-1184.2.9393:1187 Metsaääre küla, Lepasaare kinnistu.
- Eesti Rahvusarhiiv. EAA.3760.3.10603. Pärnumaa Uulu-Surju mõisast eraldatud "Lepasaare A-193" , kinnistu nr 8118.

Internetiallikad

- Hoone 103046405 / Ehitis, <https://www.ehr.ee/app/w/page?6> (vaadatud 16. VII 2020).
- K. Korol, Lubage tutvustada – polüuretaan! 2015. <https://blog.erm.ee/?p=7137> (vaadatud 17.VII 2020).
- Lepasaare talu krundiplaan. Allikas: <https://xgis.maaamet.ee/ky/75601:001:0592> (vaadatud 27. VII 2020).
- www.google.com/maps (vaadatud 27. VII 2020).

Kirjandus ja publitseeritud allikad

- B. Appelbaum, Conservation Treatment Methodology, Elsevier, 2007.
- J. Metslang, Vana maamaja. Käsiraamat. Tallinn: Tammeraamat, 2012.
- S. Zetterberg, Eesti ajalugu. Tallinn: Tänapäev, 2009.
- T. Habicht, Rahvapärane arhitektuur. Tallinn: Kunst, 1977.
- Väärtused vanas majas, koostajad N. Kangert, K. Karine, R. Kask. Tallinn: Aktaprint, 2013.