

Eesti Kunstiakadeemia
Kunstikultuuri teaduskond
Muinsuskaitse ja konserveerimise osakond

Eva-Liisa Lõbu

**Järvamaa Muuseumi etnograafiliste tekstiilesemete näituseks
ettevalmistamine**

Bakalaureusetöö

Juhendajad:

Heige Peets

Ruth Paas

Tallinn 2017

SISUKORD

SISSEJUHATUS.....	3
1. Teemavalik ja selle põhjendus.....	3
2. Töö eesmärk	3
3. Töö ülesehitus.....	4
1. PÕHJA-EESTI JA HIIUMAA RAHVARIIDED.....	6
1.1 Põhja-Eesti.....	6
1.2 Hiiumaa	12
2. BAROKK- JA ROKOKOOLILLORNAMENT EESTI RAHVAKUNSTIS	16
2.1 Päritolu ja levik	16
2.2 Lilltikandi jõudmine Eestisse	17
2.3 Baroki- ja rokokooajastu Lääne-Euroopa tikand Eesti rahvakunstis.....	18
2.4 Rahvapärane lilltikandi eripära.....	21
2.5 Tehnikad.....	23
2.6 Materjalid	23
2.7 Lõngade värvimine.....	24
3. KAHJUSTUSED.....	25
3.1 Musta tikandi hävimine	25
3.2 Värvide pleekimine	28
3.3 Tolm	29
3.4 Roosteplekid.....	29
3.5 Vase korrosiooni plekid.....	34
3.6 Bioloogilised kahjustused.....	35
3.7 Rebendid ja augud	38
4. KONSERVEERIMINE	39
4.1 Analüüsid.....	39
4.2 Objektide kirjeldused	41
KOKKUVÕTE.....	84
ALLIKAD JA KIRJANDUS.....	86
ILLUSTRATSIOONIDE LOETELU	88
SUMMARY	92

SISSEJUHATUS

1. Teemavalik ja selle põhjendus

Minu bakalaureusetöö teemaks on Järvamaa Muuseumi etnograafiliste tekstiilesemete näituseks ettevalmistamine.

Esemeid on kokku 19 – neli linukat, viis paari käiseid, seitse tanu ja kolm pärga. Nimetatud esemed toodi Konserveerimis- ja digiteerimiskeskus Kanutisse 2016. aasta novembris eesmärgiga museaalid korrastada, et neid oleks võimalik eksponeerida 2017. aastal toimival näitusel Paines asuvas Järvamaa Muuseumis.

Kõnealune teema tundus mulle huvitav, kuna kõik esemed on kogutud Järvamaa Muinasasjade Alalhoidmise Seltsi poolt 20. sajandi alguses ja need on kaunid, heal käsitöö tasemel tekstiilid. Lisaks pakub käesolev teema ka huvitavaid konserveerimisalaseid probleeme – kolmel linukal, kahel paaril käistel ning kahel tanul esineb nn must tikand, mis on tikitud raudvitrioliga mustaks peitsitud villase lõnga või siidniidiga. Rauasooladega peitsitud niidid lagunevad ja ajapikku jäävad tikandiniitidest kangasse vaid nõelaaugud, mille järgi võib tuvastada kunagise tikandi mustri. Niidi lagunemist pole aga võimalik peatada. Seega tekib küsimus, kuidas laguneva tikandiga museaali eksponeerida ja säilitada.

Bakalaureusetöö käigus kasutati ära võimalust, mida pakkus õppekavas olev emeriitprofessor Urve Kallavuse loeng Tallinna Tehnikaülikoolis. Laboris uuriti tekstiilidelt võetud kiuproovidel, missugused puhastusvahendid on roosteplekkide eemaldamisel kõige tõhusamad ja ohutumad.

2. Töö eesmärk

Minu bakalaureusetöö teoreetiline osa käsitleb Järvamaa Muuseumi 19 etnograafilist tekstiileset ja analüüsib nende säilivust. Töö annab lühikese ülevaate Põhja-Eesti rahvarõivarühmast, sest sinna kuuluvad ka töös kirjeldatavad rõivad. Käsitletud on ka Hiiumaa rahvarõivaid, kuna kahe tanu ja ühe käistepaari puhul on alust oletada, et tegu on algselt Hiiumaalt pärit esemetega. Lähemalt uuritakse vaid neid rõivatüüpe, mis esinevad eelpool mainitud esemete seas. Bakalaureusetöös on toodud ka lühike kokkuvõte Lääne-Euroopa barokse ja rokokootikandi mõjust ja kujunemisloost Eesti rahvapärases tikandis. Lisaks on väike kirjeldus rahvapärase lilltikandi materjalidest ja tehnikast. Samas antakse ülevaade tekstiilidel sagedamini esinevatest ning konkreetselt konserveeritavatel tekstiilidel esinenud kahjustustest – käsitletakse mustade tikandiniitide kahjustust ja musta tikandiga

esemete eksponeerimisprobleeme; värvide pleekimist; tolmu – ja bioloogilist kahjustust; roosteplekide tekkepõhjuseid ja eemaldamist ning Tallinna Tehnikaülikoolis läbi viidud katseid; brokaatniitide ja vasklitrite korrodeerumist.

Bakalaureusetöö praktiline osa kätkeb endas teostatud analüüside - värvide olemuse,, värvaine -indigo ja brokaatniitide metalli määramise kirjeldusi ja järeltõlget. Siin on välja toodud iga museaali kirjeldused, kahjustused ja teostatud konserveerimistööd ning soovitusel eksponeerimiseks. Esimene kirjeldused võivad osutada väga kasulikuks lisa materjaliks näituse giiditektide koostamisel ja abiks muuseumitöötajatele esemete edasise uurimisel ja säilitamisel.

3. Töö ülesehitus

Kursusetöö on jagatud neljaks suuremaks peatükiks. Esimene peatükk käsitleb Põhja-Eesti ja Hiiumaa rahvariideid ning selle osad keskenduvad üksikutele esemetüüpidele. Teine peatükk annab ülevaate barokk- ja rokokoolillornamendist Eesti rahvakunstis. See käsitleb lillornamendi päritolu, selle jõudmist Eestisse ning mõju Eesti rahvusornamentikale; kohaliku lillkirja tunnuseid, tehnikaid ja materjale. Kolmas peatükk analüüsib tekstiilide kahjustusi. Neljas peatükk hõlmab esemete konserveerimist – ülevaadet teostatud materjali analüüsist; samas on välja toodud kõikide töös käsitletud museaalide kirjeldused, kahjustused ja teostatud konserveerimistööd ning soovitusel eksponeerimiseks.

Töö kirjutamisel on tuginetud mitmetele Eesti rahvarõivaid ja lilltikandeid käsitlevatele teostele ja artiklitele, nagu Elle Vunderi „Eesti rahvapärane taimornament tikandis“ (1992), Melanie Kaarma ja Aino Voolmaa „Eesti rahvarõivad“ (1981), Irina Tamm ja Elo Lutsepp „Eesti tikand“ (2010), Hilda Linnuse „Tikand Eesti rahvakunstis“ I (1955), Ilmari Manninen „Eesti rahvariide ajalugu“ (ilmunud Eesti Rahva Muuseumi aastaraamatus III 1927. aastal), Hilja Sild „Linuk ehk sabaga tanu“ ja Helmi Üprus „Eesti rahvakunst kunstiajaloo aspektist“ (ilmunud Etnograafiamuuseumi aastaraamatus XXIV 1969. aastal) ning Reet Piiri „Baroki ja rokokoo mõjutusega lillkiri“ (ilmunud ajakirjas Käsitöö 2007. aasta suvel). Taimedega värvimise teemast kirjutamisel kasutasin Gustav Vilbaste „Taimedega värvimisi Eestis“ (ilmunud Eesti Rahva Muuseumi aastaraamatus XIV 1939. aastal), Eve Järvoja artikleid „Taimedega värvimine“ ja „Välismaised värvained“ (Renovatum Anno 1991) ja Marketta Klemola „Taimedega värvimist“ (1986). Mustast tikandist kirjutades tuginesin Maie Alumaa artiklile „Musta ja pruuni värvi siidtikandite restaureerimise probleeme“ (Renovatum Anno 1997), Judith H. Hofenk de Graaffi artiklile „*Dyeing black in seventeenth-century Holland*“ (ilmunud 2009. aastal ICCROMI kogumikus „*Conserving Textiles. Studies in Honour of*

Ágnes timÁr-BalÁzsy“) ning Sheila Landi teosele „*The Textile Conservator’s Manual*“ (2002). Kahjustusi kirjeldades ja analüüsid kasutasin Ágnes TimÁr-BalÁzsy ja Dinah Eastop’i „*The Chemical Principles of Textile Conservation*“ (2007), Kurmo Konsa „Konserveerimisbioloogiat“ (2006) ja „Artefaktide säilitamist“ (2007) ning Ene Järvoja artiklit „Hallituseened“ (Renovatum Anno 1989).

1. PÕHJA-EESTI JA HIIUMAA RAHVARIIDED

1.1 Põhja-Eesti

Põhja-Eesti rahvarõivarühma moodustavad Harju-, Järva- ja Virumaal kantud rõivad. Võrreldes Lõuna-Eestiga on see rühm suhteliselt ühtlane, kuigi ka siin on oma kohalikke erinevusi, näiteks Virumaal püsisid paikkondlikud eripärad kauem kui läänepoolsetel aladel. Eriti paistsid mõnede rõivaosade pikema säilimise ja soomepärase mõjutuste poolest silma Virumaa rannakihelkonnad ja Kuusalu. Tugevasti erineva alarühma moodustas vene ja vadja-isuri elementidega Iisaku kihelkond.¹

Moega seotud uuendused kodunesid eelkõige Tallinna ümbruses ja levisid sealt idapoole. 19. sajandi II poolel aset leidnud linnamoele üleminek toimus aga paremate põllumaadega Järvamaal ja Lääne-Virumaal kiiremini kui kehvema pinnasega Tallinna lähiümbruses.²

Üks põhjusi, miks Põhja- ja Lõuna-Eesti rahvariided omavahel erinevad, on Eesti jagunemine Eestimaa ja Liivimaa kubermanguks. Teiseks põhjuseks on Eestimaa kubermangu suurem vastuvõtlikkus uuendustele rahvarõivaste osas, mis võib olla tingitud sellest, et Põhja-Eestis tegutses 18. sajandil ja 19. sajandi algul tunduvalt rohkem saksa, soome ja eesti soost vabasid maakäsitöölisi, sealhulgas rõivaste ja riide valmistajaid, kellelt jõukamad talupojad ka asju tellisid.³ Põhja-Eestis kodunesid esimesena ja levisid sealt mujalegi mitmed moerõivastusega seotud nähtused – naiste pikitriibuline seelik, meeste põlvpüksid, potisiinisega (indigoga) värvitud villased üleriided.⁴

Põhja-Eesti naise rõivad

Põhja-Eesti naiste riietusse kuulusid särk, käised, seelik, vöö, põll (abielunaistel), paiguti kampsun ja liistik.

Käised

Põhja-Eesti rahvarõivaste kõige iseloomulikumaid jooni on, et naised kandsid varrukateta särki, mille peale tõmmati käised. Koos õlapaelte või traksidega pihiku külge õmmeldud seeliku alaosaga, n-õ alussärgiga, moodustasid nad kahest osast särki. Käised ulatusid napilt

¹ M. Kaarma, A. Voolmaa, Eesti rahvarõivad. Tallinn: „Eesti Raamat“, 1981, lk 213.

² Samas, lk 213.

³ Samas, lk 213.

⁴ Samas, lk 214.

rindade alla. Neile õmmeldi külge õlalapid, mahapööratud krae ja kroogitud varrukad. Varasemate käiste piht kurrutati (vajutati kurrulauaal plisseetaoliselt kurdu). 18. sajandi lõpul ja 19. sajandi algul sai käiste kaunistuseks lai tikandivöönd. Hinnalise pidurõivana pärandati tikanditega ehitud käiseid põlvest põlve emalt tütrele.⁵

Eestisse tõid seesuguse särgi arvatavasti 13. sajandi lõpul Loode-Eesti rannikule ja saartele asunud rootslased. Pole teada, millal käised Põhja-Eesti rahvarõivastes nii laia leviku omandasid, kuid on kindel, et 17. sajandi alguses olid nad juba kasutusel ja 19. sajandil veel täiesti üldised.⁶



1. Valgetikandiga käised.

Pärg

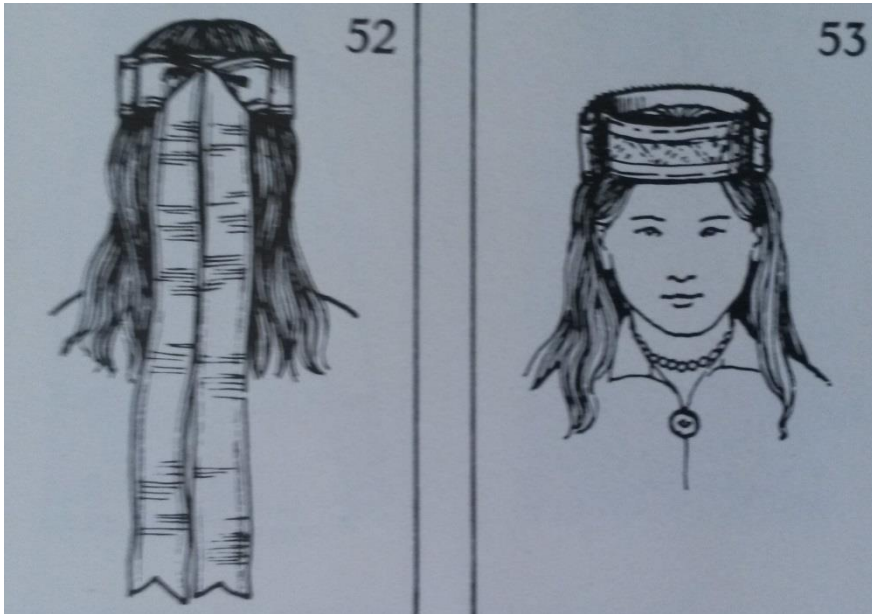
Pärg oli neidude peaehe. Selle aluseks oli puulaastust või papist võru, mis kaeti vastavalt kandja jõukusele villase-, siid- või puuvillaseriidega ja kaunistati kardpitsi, siid- või kardpaelte, litrite ja helmestega. Tihti kaeti pärjavõru mustri- või siidpaelaga, vahel isegi erinevatest materjalidest ja eri värvi kokkuõmmeldud ribaga. Uhkeima osa moodustasid pärja kuklaosalt seljale langevad siidilindid.⁷

⁵ Samas, lk 214–215.

⁶ Samas, lk 213.

⁷ Samas, lk 217.

Pärjakere laius oli eri piirkondades erinev, nt Järvamaal oli see kolme sõrme, Põltsamaal kahe sõrme ning Harjumaal paiguti nelja sõrme või terve kämbla laiune. Pärga kanti kroonitaolisena lahtiste juuste peal.⁸



2. Pärge eest- ja tagantvaates.

Linuk

Linuk ehk *sabaga tanu* on vana abielunaiste ja pruutide pidulik peakatte. August Wilhelm Hupeli järgi tunti linukat 18. sajandi lõpul Tartu-, Viljandi- ja Järvamaal, kuid muuseumis säilitatavate esemete järgi oli see levinud ka Lääne-, Harju- ja Virumaal.⁹ Stockholmi Rahvusmuuseumis leiduva Eesti rahvarõivaid kujutavate akvarellide seas on Järvamaa talunaist kujutav pilt, mille järgi on linuka kui peakatte kandmist dateeritud 18. sajandi I poolele.¹⁰ Linuka kandmisest loobuti ilmselt enne 19. sajandi keskpaika 18. sajandi teisest poolest Põhja-Eestis järjest enam leviva pottmütsi mõjul. Arvatavasti oli linuka kandmise traditsioon kõige enam juurdunud ja püsivam Järvamaal ja Põltsamaa ümbruses.¹¹

⁸ I. Manninen, Eesti rahvariiete ajalugu. – Eesti Rahva Muuseumi aastaraamat III. Tartu: Postimees, 1927, lk 40–41.

⁹ H. Sild, Linuk ehk sabaga tanu. – Etnograafiamuuseumi aastaraamat XXIV. Tallinn: Valgus, 1969, lk 71.

¹⁰ Samas, lk 69–70.

¹¹ Samas, lk 71–72.



3. Järva-Jaani kihelkonna rahvarõivad. Naisel on musta tikandiga tikitud linuk ja käised.

Linuk kui hinnaline luksusese oli kättesaadav vaid jõukamaile talupoegadele. Esimese linuka sai naine pulmadeks, kui see talle linutamisel (tanutamisel) koos vastavate rätidega ämma või isamehe naise poolt pähe pandi. Linuka peale ümber pea seoti kitsas linase riide riba nii, et üks ots jäi rippuma. Selle ribataolise rätiku peal kanti mõnikord veel väikest nelinurkset rätikut. Linukat sinna juurde kuuluvate rätidega kutsuti *peariistadeks*. Sabaga tanu ehtis pruuti ainult pulma esimesel päeval. Teisel päeval kandis ta juba väikest tanu ning uhke linuk jäi vaid kirkuskäimiseks ja pidupäevadel kandmiseks. Kuna linuk oli linutamispunkte ja püsis pulmatraditsioonis kauem kui igapäevases elus, kutsuti seda ka pruutlinukaks.¹²

¹² Samas, lk 67.



4. Pruudi tanutamine (linutamine).

Linuk õmmeldi valgest, sageli väga peenest linasest riidest. Keskmiselt 53x64 cm suurune nelinurkne rätt on kaheks kokkumurtud nii, et õmblus jääb linuka pealmise või alumise poole keskele või hoopis küljele. Esimesel juhul ulatub õmblus linuka alumisest servast umbes 28 cm kõrgusele, millest ülespoole jäävad räti servad lahti, ülejäänud osa jääb sabana seljale rippuma. Selleks, et lõhik tanu pähe panemisel liiga laioli ei vajuks, kinnitati see niidi või seose abil. Otsaesine äär on külgmistest servadest umbes 12 cm kauguselt alates kurrutatud 4–7 cm laiuks tihedates püstkurdudes olevaks kurrulapiks, mis jääb pealaele. Linukat hoiab peas otsaesise serva kinnitatud 2–3 cm laiune ja kuni 60 cm pikkune sidumispael, mis sõlmitakse kuklas või moodustab 27–28 cm läbimõõduga peavõru.¹³

Selleks, et linuka saba end sirgelt ja laialt hoiaks, on mõnede linukate alumisse äärde, saba pealmisele küljele kinnitatud kahekordne riie puupilpa jaoks, mis täidab raskuse ülesannet.¹⁴ Mõnel pool Järvamaal asendab puupilbast hoopis tugevam paber.¹⁵

Linuka juurde kuulub ka kuklas seotav pärj (nimetatud ka otsikuks). Pärja kehaks on 7-9 cm kõrgune ja 50-59 cm pikkune puulaast või papiriba, mis on kaetud 5-6 cm laiuse kardpaela ja

¹³ Samas, lk 58–59.

¹⁴ I. Manninen, Eesti rahvariiete ajalugu, lk 67–68.

¹⁵ H. Sild, Linuk ehk sabaga tanu, lk 61.

sellest poole kitsama kardpitsiga. Vastu otsaesist jääva kardpitsi ääristuse alla on õmmeldud punane villane pael. Ebaselge on, kas ja kuidas pärg sidumispaela külge kinnitati või seoti see hoopis linukale lahtiselt. Sidumispaela kaunistused lubavad oletada, et linukat kanti ka ilma pärjata.¹⁶



5.-6. Linuka eest- ja tagantvaade.

Linukad on kaunistatud tikandite, litrite, karra, siidnarmaste ja –paeltega. Linuka saba on ehitatud rikkaliku lillkirjaga.¹⁷ Esimesed teated lillkirjalistest linukatest pärinevad 18. sajandi II poolest.¹⁸ Ornamentide mitmekesisuse poolest paistavad eriti silma Järvamaa linukate musta siidiniidiga tikandid. Seevastu Virumaa linukakirjade seas leidub vähem erinevaid mustreid ning need on peamiselt tikitud värviliste siidniitidega.¹⁹ Linuka peapaela tikand on tavaliselt sabakirjaga sama värvi.²⁰ Lilltikandites kasutatud karraniidid ja litrid on peaaegu alati

¹⁶ Samas, lk 59.

¹⁷ Samas, lk 60.

¹⁸ Samas, lk 69.

¹⁹ Samas, lk 64.

²⁰ Samas, lk 65.

kullavärvilised. Lisaks on linuka kuklaossa kinnitatud pikalt rippuvad siidilindid. Linuka alääärt ehib kardpael.²¹

Tanu

18. sajandil oli Põhja-Eestis levinud valgest linasest väike tanu. Need koosnesid püstsüunas pooleksmurtud piklikust riidetükist ja tõmmati ümber pea pingule kuklas seotava kurrupaelaga. 18. sajandi lõpust peale kaunistati need lilltikandiga, igapäevastel tanudel kitsama, pidulikel laiema tikandiribaga. Virumaa tanud olid kas üleni või ainult eespoolt plisseetaoliselt kurdu pressitud sopiga, et peakate omandaks väikese tornikese kuju (*nöörtanu*, *nibutanu*, *nipptanu*). Põhja-Eesti tanud ei katnud täielikult juukseid, vaid neid kanti otsmikul juuksepiiri katva kübarakesena. 19. sajandi I poolel kanti sellist tanu vaid Virumaal.²²



7. Kardpitsiga tanu.

1.2 Hiiumaa

Hiiumaa oli kuni 13. sajandini hõredalt asustatud. Varaseim elanikkond pärines arvatavasti Põide ja Karja kihelkonnast Saaremaalt. 13. sajandi lõpul asusid Hiiumaale rootslased. Hiljem

²¹ Samas, lk 60.

²² M. Kaarma, A. Voolmaa, Eesti rahvarõivad, lk 217.

täienes Hiiumaa elanikkond asukatega Põhja-Eestist. 18. sajandil küüditati suurem osa Hiiumaa rootslasi Lõuna-Ukrainasse, ülejäänud aga eestistusi aja jooksul.

Hiiumaa asustuse ja kontaktide eripära kajastus sealsetes rahvarõivastes. Sarnaseid jooni Saaremaa rõivastega võib eelkõige märgata mõnedes peakatetes. Nagu ka saarlased, ei kandnud hiidlased mitte pastlaid, vaid kingi. Hiiumaa rahvarõivastel on vanu ühiseid jooni rannarootslaste, eeskätt Vormsi saare rootslaste rõivastusega. Sarnaselt rootsi naistele Vormsis ja veel 19. sajandi algul ka Noarootsis, kandsid Hiiumaa naised õlapaelte ehk traksidega särki, millele lisandusid käised. Oletatavasti 18. sajandi lõpust alates levisid ja said üldiseks mitmed Põhja-Eestile omased rõivakomponendid. Üldiselt säilitasid Hiiumaa rahvarõivad rohkem vanemaid jooni kui Põhja-Eestis.²³

Hiiumaa naise rõivad

Hiiumaa naise rõivastusse kuulusid särk, käised, seelik, põll ja vöö.



8. Pühalepa rahvariided.

²³ Samas, lk 360.

Käised

Hiiumaa käised olid 19. sajandi I poolel linasest riidest ja kurrutatud, nagu vanemad Eesti käised üldiselt. Eripärane oli kitsas geomeetiline tikand püstkrael ja varrukavärvlitel. 19. sajandi II poolel valmistati pidulikud käised kalingurist. Emmastes muutusid käised tihedalt kurrutatud eestnõõbitavaks jakikeseks. Mujal Hiiumaal säilisid endiselt umbkäised, kuid nüüd oli neil lai mahapööratud krae ning neid kaunistati ääre-, hiljem ka vahepitsidega. Algul kurrutati ka neil piha ülaosa kaelaväljalõikest kuni pitsideni.²⁴



8. Pühalepa käised

Hiiu tanu

Hiiu tanu tehti ühest riidetükist, välja arvatud perslapp ja pealae tükk. Perslapp oli vanematel tanudel kitsas riideriba, mis kurrutati hobuserauakujuliselt kokku nii, et selle keskele jäi auk. Otsaesise ülääärt, mille serva alla kinnitus pealaetükk, nimetati murtuseks. Murtuse äär oli kaunistatud tagide ja niiditiketega. Tanu alääres oli umbes sõrmelaiune mitmevärviline geomeetiline tiheda kirjaga tikand.

Hiljem tanud lihtsustusid. Riie murti kahekorra või võeti kaks ühesuurust riidetükki ning õmmeldi need servapidi kokku, nii et ühest sai esikülg, teisest tagakülg ja pealae tükk.²⁵ Uuematel tanudel perslappi enam polnud.²⁶ Tanu kaunistati kardpaelte, litrite, piiprellide, siidpaelte ja muu taolisega.

²⁴ Samas, lk 361.

²⁵ I. Manninen, Eesti rahvariiete ajalugu. Tartu: Eesti Rahvamuuseum, 2009, lk 78–79.

²⁶ Samas, lk 80.

Tanu kanti koos palmikute ja händadega (palmiku litrite ja karraga kaunistatud otsad).²⁷



10. – 12. Pühalepa tanu.

²⁷ Samas, lk 78–79.

2. BAROKK- JA ROKOKOOLILLORNAMENT EESTI RAHVAKUNSTIS

2.1 Päritolu ja levik

17. – 18. sajandi Lääne-Euroopa tekstiilikunstis andis tooni hinnaliste lilltikandite küllus. Nii rõivad, liturgilised kui ka interjööritekstiilid ning isegi raamatuköited olid kaetud mitmevärviliste ning kullas ja karras säravate madalpiste või nõelmaali tehnikas tikitud lillornamendiga. Kohalikele Euroopa taimemotiividele nagu roos, karuohakas jt, lisandusid „moelilled“ nagu idamaist päritolu tulp, nelk, liilia, granaadipuu õied ja pungad, krüsanteem, iiris, mitmesugused troopilised sibullilled ning Ameerikast pärit „tähelill“ ehk päevalill. Levinud oli ka puuviljade, näiteks küpsete granaatõuna viljade, kujutamine. Kuigi roosi, liilia ja granaatõuna motiiv esinesid juba gooti tekstiilikunstis ja nelgi motiivi armastas renessanss, said nende lillede realistlikud vormid eriti populaarseks 17. – 18. sajandi tikandikunstis.²⁸

Samaaegselt tikanditega oli moes ka pits, mis tõi kaasa selle, et tikandikunstis hakati augulisvõrguliste pindade abil looma pitsi imitatsioone.

Seoses rokokoostiili moodi tulekuga 18. sajandil muutusid baroksed ekstravagantsed ja ekspressiivsed tikandid elavamaks, mängulisemaks ja maalilisemaks. Kergetes pooltoonides sujuvate üleminekutega ja painduva joonega tikandites esinevad barokiaegsete lillede kõrval ka *chinoiserie*-stiili mõjul eksootilised hiina lilled. 18. sajandi viimasel veerandil asendus rokokoo kainema ja rahulikuma klassitsismiga – ornament muutus väiksemaks ning selle hinnalisus ja kunstipära taandusid.²⁹

Vaadeldud tikandikunst ulatus kõikidesse Euroopa maadesse. Kesk-, Põhja- ja Ida-Euroopasse jõudis see aga Saksamaa kaudu. Kirjeldatud tikandikunsti ulatuslikus levikus, mis puudutas laiemad rahvakihte maal ja linnas, tegid isegi Euroopa äärealad läbi kõik lilltikandi arenguetapid. Igal maal kujunesid nii professionaalses kui ka talurahvakunstis oma laad, kasutamiskiivid ja iseärasused.³⁰

²⁸ E. Vunder, Eesti rahvapärane taimornament tikandis. Tallinn: Kunst, 1992, lk 19.

²⁹ Samas, lk 19.

³⁰ Samas, lk 19.

2.2 Lilltikandi jõudmine Eestisse

Lääne-Euroopa lillornament vallutas ka siinse professionaalse kunstkäsitöö, jõudes Eesti aladele Saksamaalt pärit mustiraaamatute, -lehtede, käsitööõpikute ning märkrättide kaudu.

Küll veidi hilinenult, 18. sajandi II poolel, jõudsid need tikandid erinevate vahendajate kaudu Eesti talurahva tikandisse.³¹ Lilltikandi talurahva hulka viimisel on suur osa linnades elanud vabadel, enamasti mitte-eestlastest käsitöömeistritel. Oma osa on olnud 18. sajandi lõpul Tallinnas elanud modistidel, kelle tegemistest annavad teada tollase nädalalehe Revalische Wöchentliche Nachrichten teadaanded, mille järgi tegid modistid erisuguseid õmblustöid, tikkisid ning valmistasid tanusid ja mütse ning õpetasid ka linnast ja maalt pärit huvilistele valgetikandit, ühevärvilist ja hajutatud üleminekutega madalpistoet, kettpistoet, märkimist, niplamist, lilledevalmistamist ning peente siidide pesemist.³² Ka pärimusteadetes on märkusi, et tanu- või käsekirjad on ostetud linnast või lastud linna meistritel tikkida. Pealegi tõestavad Põhja- ja Lääne-Eestis levinud lillkirja keerukus, joonistustehniline meisterlikkus ja variatsioonirohkus, et nende tikkijad on kasutanud omal ajal mustrijooniseid. Seda kinnitab ka tõsiasi, et eri piirkondades võib leida omavahel sarnaseid kirju.

Tikkijaid on olnud ka mõisakäsitööliste, toatüdrukute ja lastekasvatajate seas. Mälestusteadetes leidub sageli, et ese on mõisas tehtud või sealt kingitusena saadud. August Wilhelm Hupeli järgi olid 18. sajandi lõpus Põhja- ja Kesk-Eestis kohalikeks tikkijateks vaesed saksa naised, kes endale tanude, linukate ja ümbrike kudrustükkide tikkimisega elatist teenisid.³³ Linuka hind olevat olnud 3 rubla, väiksem tanu maksnud 30–70 kopikat ning kudrustükk 3–5 rubla.³⁴

Lisaks on olnud ka palju maanaisi, kes on teeninud ülalpidamist oma piirkonna naistele tikkimisega. Pärimusteadetes on tihti öeldud, et kõik talunaised ei osanud ise lillkirju tikkida ning lasid need teha vilunud õmblejatel ja külaõmblejatel. Osavamad tikkijad maanaiste seast lõid oma ümbruskonnas omanäolise tikandilaadi, mida teised naised hiljem pidevalt kordasid ja jäljendasid.³⁵

³¹ Samas, 19-21.

³² H. Sild, Linuk ehk sabaga tanu, lk 67.

³³ E. Vunder, Eesti rahvapärane taimornament..., lk 22.

³⁴ H. Sild, Linuk ehk sabaga tanu, lk 67.

³⁵ E. Vunder, Eesti rahvapärane taimornament..., lk 22.

Baroki- ja rokokoomõjutustega lilltikand saavutas suurima populaarsuse Põhja-Eestis, kuid ulatus ka Tartu- ja Viljandimaa põhjapoolsesse ossa, Läänemaale, Muhu ja Saaremaale. 19. sajandil hakati selles stiilis tanusid tikkima ka Põhja-Pärnumaal ja Kihnus.³⁶

2.3 Baroki- ja rokokooajastu Lääne-Euroopa tikand Eesti rahvakunstis

Elle Vunder,³⁷ Hilda Linnus,³⁸ Aino Voolmaa ning Melanie Kaarma³⁹ on arvanud, et varasemad siidiga tikitud lillkirjad on teostatud professionaalsete tikkijate ning hilisemad, valdavalt villase niidiga tikitud kirjad talunaiste poolt. 18. sajandi lõpul ja 19. sajandi algul kutseliste käsitöölise poolt valmistatud stiilipuhtad, selgelt barokk- või rokokodekoori kuuluvad tikandid on oma teostuselt peenemad ja professionaalsemad, kui hilisemad ja lihtsamad talunaiste käsitööna valminud rahvapärased tikandid. Samuti ei ole nende levikus märgata paikkondlikke erinevusi.⁴⁰

Barokkstiil on esindatud kontrastselt värvieredate, mustade ja kuldpruunide (tulitatud), kuld- ja hõbekardniitidega töödeldud südamikega lilltikandite näol.⁴¹ Kuldsete ja hõbedaste kardniitidega tikitud kirjad on osaliselt reljeefsed. Alumine pind täideti jämeda linasega, kaeti karraga, kinnitisniidi pingutamisel tekkiski soovitud reljeefsus.⁴² Helmi Üprus⁴³ on pidanud mainitud musta ja tulitatud tikandit Hispaanias 17. sajandil moes olnud muskaatpruuni siidtikandi (*Spanish blackwork, blackwork*) rahvapäraseks vasteks. Meile sattus see ilmselt 18. sajandil Saksa kaupmeeste kaudu.⁴⁴

³⁶ R. Piiri, Baroki ja rokokoo mõjutusega lillkiri. - Käsitöö 2007, suvi, lk 101.

³⁷ E. Vunder, Eesti rahvapärane taimornament..., lk 24-25.

³⁸ H. Linnus, Tikand Eesti rahvakunstis I. Tallinn: Eesti Riiklik Kirjastus, 1955, lk 22.

³⁹ M. Kaarma, A. Voolmaa, Eesti rahvarõivad, lk 214.

⁴⁰ E. Vunder, Eesti rahvapärane taimornament..., lk 24-25.

⁴¹ Samas, lk 24.

⁴² H. Linnus, Tikand Eesti..., lk 22.

⁴³ H. Üprus, Eesti rahvakunst kunstiajaloo aspektist. – Etnograafiamuuseumi aastaraamat XXIV. Tallinn: Valgus, 1969, lk 20-23.

⁴⁴ Samas, lk 20-23.



13. Fragment 16. sajandi kleidi tikandist.



14. Käised.



15. Tulitatud käised.

Baroki poolt on mõjutatud ka sinne linane valgetikand, mille võrgulis-pitsiliste pindadega kaetud õiekarikad on mõjutatud Saksa pitsiliste musliin- ja batisttikandite (*point de Saxe*, *Dresden work*, *Schwälmer Weißstickerei*) poolt.⁴⁵ Helmi Üprus on kirjutanud, et paljud valged tikandid kuuluvad mustritelt 17., eriti 18. sajandil levinud pitside hulka - Lääne-Eesti käiste ja tanude valgete tikandite hulgas leidub tähttähelist pitsimustrite imiteerimist.⁴⁶ Valged linased tikandid on kompositsioonilt sarnased siidtikanditele. Hilda Linnus leiab, et valgetikandi tehniline peensus, pistete ja erinevate pinnatäidete rikkus lubavad oletada, et ka valgetikand on meistrite töö. Samas on säilinud ka endale tehtud töid.⁴⁷



16. Fragment 18. sajandi saksa musliintikandist.



17. Fragment valgetikandiga käistest.

⁴⁵ E. Vunder, Eesti rahvapärane taimornament..., lk 19, 24.

⁴⁶ H. Üprus, Eesti rahvakunst kunstiajaloo aspektist, lk 20–23.

⁴⁷ H. Linnus, Tikand Eesti..., lk 22.

Barokseid raskepärase ja naturilähedase motiivistikuga kirju leidub palju Risti ja Kihnu tanudel, Järvamaa ja Virumaa linukatel. Eriti uhked ja lopsakad on siidtikandid Jõelähtme käistel. Pitsilised, kaunid ja kunstipärased on ka ühevärvilised valgetikandid Risti ja Kihnu tanudel ning Jõelähtme ja Virumaa käistel. Hoopis rahulikumat, väiksemaõielist ja mitte nii lopsakad on Järvamaa ja Ida-Harjumaa kirjad. Seevastu on need aga värvi-, vormi- ja detailirikkamad⁴⁸.

Rokokoostiili tunnused avalduvad Eesti rahvapärases lilltikandis pigem elavates värvitoonides, õite mänglevas kerguses ning korrapärases rütmis, kuivõrd üldiselt rokokoole omistatud kapriissuses, motiivijaotuses ja lõtvuses. Baroki lillede kõrval eelistatakse hapramaid õunapuu, kirsi, anemooni, jasmiini ja astri õisi, maarjalilli, hiinalikke võõrapäraseid liblikõielisi taimi ja krüsanteeme. Rokokoolikud kirjad esinevad Eestis enamasti värviliste siid- või villaste tikanditega, kuid selle mõju õrnade väikevormide ja painduva liikumise näol on ulatunud ka valgetikandisse. Nõelmaali tehnikas rokokoolikke kirju leidub enim Järva- ja Virumaal.⁴⁹ Peeneid ja hõrku valgetikandeid on enim Harjumaal.⁵⁰

2.4 Rahvapärane lilltikandi eripära

Elle Vunderi järgi on Eesti lilltikandil äratuntavad Lääne-Euroopa baroki ja rokokoo tunnused, kuid sellegipoolest on see maanaiste käes tugevasti rahvapärastunud ning motiivid suuresti lihtsustunud.⁵¹

Omapärane tegur on paljuski lillkirjade kasutusviis. Eesti rahvarõivastele omasele rõivast ääristavale kaunistuslaadile vastavalt on tanudele ja käistele tikitud muster horisontaalse äärekirjana. Selline kompositsioon vastab suurepäraselt ka rõivaeseme lõikele.⁵² Linukate sabal moodustab lillkiri aga riskülikusse suletud ornamendistruktuure.⁵³

Üheks lillkirja põhitunnuseks on motiivide toetumine vääststruktuurile ning terves ülesehituses valitsev telgsümmeetria. Harilikult koosneb kompositsioon suurest peakirjast ja selle kohal paiknevast kitsast ülakirjast. Peakirjas asetseb vars (vääst) lainelise voogava joonena, millest hargnevad õied, lehed, pungad ja vädikesed. Juhul kui vääst on kogu äärekirja ulatuses pidev, asub igas lainelise joone kõveras õiemotiiv. Sagedamini aga esineb hoopis kompositsioone,

⁴⁸ E. Vunder, Eesti rahvapärane taimornament..., lk 24.

⁴⁹ Samas, lk 24.

⁵⁰ R. Piiri, Baroki ja rokokoo..., lk 101.

⁵¹ E. Vunder, Eesti rahvapärane taimornament..., lk 24.

⁵² R. Piiri, Baroki ja rokokoo..., lk 100–101.

⁵³ E. Vunder, Eesti rahvapärane taimornament..., lk 23.

kus suured lilled katkestavad varre, kuid lainelikus püsib. Looklevale väädile toetuvad lopsakad õied on mitmevärvilises tikandis enamasti pealt- või külgvaates. Ühevärvilistes tikandites on need aga tihti läbilõikes, sest nii on võimalik luua võrgulis-pitsilisi pindasid.⁵⁴ Tikanditel aga hoopis puuduvad alakirjad, mida asendavad käistel pitsäärised,⁵⁵ tanudel serva külge kinnitatud pits või pael.⁵⁶

Kompositsioonilt erinev on aga linuka sabakiri, mille puhul on see suletud ühte või kahte ristkülikusse. Ülesehituselt on need selged ühe- või kaheteljelised kirjad. Sagedasti asub linuki kompositsiooni keskmes teistest suurem motiiv.⁵⁷

Eesti rahvaomaste lilltikandite eritunnuseks on veel tikandipinda katvate litrite rohkus ning nende süsteemne paigutus.⁵⁸

Lilledest esinevad tikandi motiivistikus kõige sagedamini tulp, tähelill (päevalill), roos, nelk, nartsiss, mõned eksootilised idamaised liblikõielised ja sibullilled ning granaadipuu viljad. Harvem leidub krüsanteemist, iirisest, liliast, akantusest, lootoseõiest, palmetist või vausabast lähtuvaid motiive.⁵⁹ Põhimotiivi toetavad õienupud, pisiõied, väädid, lehed ning mõnikord ka marjad.⁶⁰

Rahvapärastunud lillkirja eristab eelpool vaadeldud nn stiilsetest tikanditest üldistavam laad, odavam tikkimismaterjal (kodu villane, linane, puuvillane), üheplaanisem värvikäsitlus (domineerivad ühe-, kahe- ja kolmevärvilised tikandid) ja tikkimistehnikate lihtsus (madal-, vars-, lihtsamad võrgulised ja pinnatäitepisted). Ka motiivid on rahvapärases tugevamini stiliseeritud. Näiteks meenutavad tulbid oma kujult kellukest.⁶¹

Erinevate stiilide ja kohalike koolkondade piires ilmnevad ka eri tõlgendused värvis, materjalis, motiivikujunduses ning tehnilistes võtetes.⁶²

⁵⁴ R. Piiri, Baroki ja rokokoo..., lk 101.

⁵⁵ E. Vunder, Eesti rahvapärane taimornament..., lk 23.

⁵⁶ R. Piiri, Baroki ja rokokoo..., lk 101.

⁵⁷ I. Tamm, E. Lutsepp, Eesti tikand. Tallinn: Varrak, 2010, lk 23.

⁵⁸ E. Vunder, Eesti rahvapärane taimornament..., lk 23.

⁵⁹ Samas, lk 23.

⁶⁰ R. Piiri, Baroki ja rokokoo..., lk 101.

⁶¹ E. Vunder, Eesti rahvapärane taimornament..., lk 25.

⁶² Samas, lk 23–24.

2.5 Tehnikad

Kuna tikkimiseks kasutatud materjalid – siidniidid ja puuvillased niidid, litrid ja karrad, olid kallid, rakendati tikkimisel pisteid, mida oli pahemal pool näha vaid nii palju, kui pistet kinnitamiseks vaja. Seda võtet tarvitati loomulikult esemete puhul, millel on vaadeldav vaid üks külg.⁶³ Levinumad olid nõelmaali tehnika,⁶⁴ madal- ja mähkpiste, harvem varspiste. Tikkimisel teostati kirjakontuur peamiselt ühes eelnimetatud pistetehnikas. Kirja motiivide täitena esines lisavõtteid ja pistete kombinatsioone, mis moodustavad rikkaliku võrguliste pistete pinnataite valiku.⁶⁵

Villtikandid on teostatud enamasti madalpistes, kuid leidub ka võrguliste pistete lihtsamaid kombinatsioone. Koduse villa tõttu on need tihti jämedakoelised. Villtikandite seas leidub ka rikkalikes värvitoonides peene villase lõngaga teostatud tikandeid. Villane lõng oli odavam kui tikkimissiid ja seega laiemale hulgale kättesaadavam. Üldiselt on villtikand vähema vilumusega tikkijate töö, kuid leidub ka neid, mille on valmistanud elukutselised käsitöölised.⁶⁶

2.6 Materjalid

Eesti rahvustikandiga kaunistatud rahvarõivaosad valmistati linasest või villasest kangast.⁶⁷ 19. sajandi II poolel tuli kasutusele lisaks kodukootud linasele ka vabrikus toodetud puuvillane riie.⁶⁸

Tikkimislõngadena on kasutatud linast lõnga, säravat musta ja pruunikasmusta (tulitatud või kuldpruun) või mitmevärvilist siidi.⁶⁹ Siidtikandeid täiendati sageli hõbe- või kuldvardniitide ja litritega.⁷⁰ Vähem on tikitud villaste lõngadega.⁷¹

Siidi kirjade tikkimiseks osteti juba värvitult, kuid villast tikkimislõnga kedrati ja värviti enamasti kodus. Linast värvi niiti kasutati suuresti valgena, kuid seda värviti ka punaseks ja siniseks.⁷²

⁶³ I. Tamm, E. Lutsepp, Eesti tikand..., lk 15.

⁶⁴ R. Piiri, Baroki ja rokokoo..., lk 101.

⁶⁵ H. Linnus, Tikand Eesti..., lk 21.

⁶⁶ Samas, lk 22–23.

⁶⁷ Samas, lk 11.

⁶⁸ Samas, lk 14.

⁶⁹ R. Piiri, Baroki ja rokokoo..., lk 101.

⁷⁰ H. Linnus, Tikand Eesti... lk 11.

⁷¹ R. Piiri, Baroki ja rokokoo..., lk 101.

⁷² H. Linnus, Tikand Eesti..., lk 21.

2.7 Lõngade värvimine

Eestis värviti ainult looduslikke värvainetega 19. sajandi II pooleni. Värvimise oskusi anti põlvest põlve edasi. Seoses kergesti kasutatavate ja erksate toonidega aniliinvärvide kasutuselevõttuga 19. sajandi II poolel jäi ka taimedega värvimine tahaplaanile. Paraku polnud esimesed sünteetilised värvid kuigi valguspüsivad.⁷³ 20. sajandi esimestel kümnitel hoogustus taimedega värvimine taas, kuna ilmnisid aniliinvärvide puudused. 19. sajandi lõpupoole muutusid ka rahvariiete värvid tänu aniliinvärvidele erksamaks ja mitmekesisemaks.⁷⁴

Eestis kasvab umbes kaheksakümmend taime, mis annavad värvainet, kuid paraku on värvitoonide valik piiratud. Enamasti on need kollased, hallid, rohelised, beežid või pruunid toonid. Erandiks on sinerõigas ja värvumadar, mis annavad sinakaid ning rohekaid ja punakaid toone. Lisaks kodumaistele värvainetele on olnud kasutusel ka välismaiseid looduslikke värvaineid, nagu näiteks indigo (*Indigofera tinctoria*) siniste; krapp (*Rubia tinctorum*), košenill (košenillitäidest), kermes (kermeskilptäidest), siiltsesalpiinia (*Caesalpinia echinata*) puit punaste; kurkum ehk kollajuur (*Curcuma longa*), orellaanipõõsas (*Bixa orellana*) kollaste ja kampešipuu (*Haematoxylum campechianum*) mustade toonide saamiseks.⁷⁵

Värvitoonide intensiivistamiseks kasutati nii looduslikke kui ka sünteetilisi peitse – maarjajääd, vaskvitrioli (silmaakivi), raudvitrioli (kübaramust), kaaliumdikromaati, viinhapet, kaltsiumkarbonaati, oblikhapet, potast, tanniini, tinakloriidi, viinakivi, keedusoola, hapukapsa vedelikku, jõhvikamahla, kurgisoolvett, haput kalja, uriini, lehtpuutuha leelist, sipelghapet, rabarberimahla ja hapupiimavett. Juhul, kui kasutati raud-, vask-, või alumiiniumpada, täitis värvimisnõu ise peitsi ülesannet. Peitsimine intensiivistab ja tugevdab värvitoone ning muudab need valguse ja pesemise suhtes püsivamaks. Tänu peitsimisele on tänapäevani säilinud sajanditetaguseid värvinäidiseid, kuid on ka näiteid sellest, kuidas see on mõjunud esemetele hoopis kahjulikult.⁷⁶

⁷³ S. Landi, *The Textile Conservator's Manual*. Oxford: Butterworth-Heinemann, 2002, lk 17.

⁷⁴ E. Järvoja, *Taimedega värvimine*. – *Renovatum Anno* 1991, 1991, lk 10.

⁷⁵ Samas, lk 10.

⁷⁶ Samas, lk 11.

3. KAHJUSTUSED

3.1 Musta tikandi hävimine

Raudvitriol

Mustaks tikandiks nimetatakse tikandit, mis on tikitud rauapeitsi ehk raudvitrioliga peitsitud musta siidniidi või villase lõngaga. Raudvitriol (FeSO_4) ehk *kübaramust* on rohekas kristalne metallisool. Raudvitrioli kasutati, kui sooviti lõnga värvust tumedamaks või tuhmimaks muuta. Enne sünteetilisi värve kasutati tanniine sisaldavaid taimi musta, pruuni ja tumesinise värvi saamiseks. Raudvitrioli lisati värvileende värvimise lõppjärgus. Rauda sisaldavas leemes võib lõng olla kõige enam 15 minutit. Samuti ei või seda jätta jahtuma rauda sisaldavasse vette, kuna raudvitrioli üleannustamine võib lõnga hävitada.⁷⁷ Parkainete toimel moodustunud värvid kuuluvad metallkompleksvärvide või peitsvärvide klassi. Looduses on väga palju taimi, mis sisaldavad flavoone ja parkaineid. Värvaine keemilise koostise määramine on keeruline, sest taimed sisaldavad mitmeid sarnaste keemiliste ja füüsikaliste omadustega tanniinide segusid.⁷⁸ On teada, et raudvitrioliga musta värvi saamiseks on kasutatud sarapuukoort⁷⁹, tammekoort⁸⁰ ja lepakoort (enamasti sanglepa koort). Mõnel pool on lepakoorele lisatud ka paakspuu koort ja leesikavarsi või pajukoort.⁸¹ Võõramaistest taimedest on eestlased kasutatud Kesk- ja Lõuna-Ameerikas kasvavat sinipuud e. kampešipuud (*Haematoxylon campechianum*). Seda osteti poest ning lõigati noaga laastudeks või tambiti puruks. Üldiselt on sinipuud kasutatud sinise või rohelise värvi saamiseks, kuid kui kasutada peitsina raudvitrioli on võimalik saada ka musta värvi.⁸² Kasutatud on ka beetelakaatsiat (*Acacia catechu*), mille lülipuidust saadavat parkeinet katehhat kasutati Venemaal siidi- ja puuvillakangaste pruuniks või mustaks värvimisel 19.-20. sajandi alguseni.⁸³

⁷⁷ M. Klemola, Taimedega värvimine. Tallinn: Valgus, 1986, lk 35.

⁷⁸ M. Alumaa, Musta ja pruuni värvi siidtikandite restaureerimise probleeme. – Renovatum Anno 1997, 1997, lk 31.

⁷⁹ G. Vilbaste, Taimedega värvimisi Eestis. – Eesti Rahva Muuseumi aastaraamat XIV. Tartu: Postimees, 1939, lk 23.

⁸⁰ Samas, lk 21.

⁸¹ Samas, lk 16.

⁸² Samas, lk 50–51.

⁸³ E. Järvoja, Välismaised värvained. – Renovatum Anno 1991, 1991, lk 16.

17. sajandi Hollandis kasutati siidile või villasele musta värvi andmiseks lepakoort, äädikapuud (harilik sumahh), tamme pahka.⁸⁴

Raudvitrioli kasutamine musta värvi lõnga saamiseks on üldiselt jäänud minevikku. Rauasoolade hävitavat mõju võib näha muuseumitekstiilides, milles rauaühenditega peitsitud tekstiilkiud on lagunened ja „kadunud“.



18. Musta siidniidi lagunemine 17. sajandi jakil.

Niidi lagunemise põhjus

Villa-⁸⁵ ja siidikiud on vananemist põhjustavate faktorite – valguse, niiskuse, hapete, aluste, temperatuuri jne. suhtes väga tundlikud.⁸⁶ Musta tikandiniidi värvimisel kasutatud värvained (parkained) on aga väga happelised. Kombineerituna valguse, õhuniiskuse ja rauasoolade

⁸⁴ J. H. Hofenk de Graaff, Dyeing black in seventeenth-century Holland. – Conserving Textiles. Studies in Honour of Ágnes timÁr-BalÁzsy. Rooma: ICCROM, 2009, lk 62–63.

⁸⁵ S. Landi, The Textile Conservator's Manual, lk 19.

⁸⁶ M. Alumaa, Musta ja pruuni värvi siidtikandite..., lk 31.

katalüütilise, kiu lagunemist kiirendava toimega, põhjustavadki need happelise hüdrolüüsi ehk tikandiniidi lagunemist.⁸⁷



19. –20. Lagunev must siidiniit.

Säilitamine ja eksponeerimine

Kahjuks pole võimalik peatada rauatannaadiga peitsitud musta tikandi lagunemist. Objekti restaureerimine – kadunud tikandi taastamine originaalobjektile nõelaaukude ja säilinud fragmentide järgi ei järgi konserveerimise parimat praktikat. See poleks eetiline, kuna sel juhul kaotaks ese suure osa oma autentsusest: tõuseks küsimus, kas on enam tegu 18. või 19. sajandi meistri valmistatud tikandiga, või on see hoopis 21. sajandi töö. Samuti tekiks küsimus, millist niiti kasutada tikkimisel, kas rauasooladega peitsitud või mõnda muud, kaasaegsel meetodil toodetud niiti. Esimese puhul oleks teada, et see hakkaks tulevikus

⁸⁷ M. Alumaa, Musta ja pruuni värvi siidtikandite..., lk 31.

samamoodi lagunema nagu algne niit. Uue, kaasaegse niidi kasutamisel süveneks veelgi eseme autentsuse probleem. Lisaks ei pruugi olla ka aluskangas piisavalt hästi säilinud.

Ainuõige otsus näib objekt säilitada praeguses seisundis ja ese dokumenteerida. Isegi siis kui tikand on praktiliselt hävinud, säilitab ese oma ajaloolise väärtuse. Tikandimustrit on võimalik aluskangal säilinud nõelaaukude järgi üles joonistada, kasutades abivahendina altvalguslauda. .

Originaalobjekti eksponeerides võib selle kõrval olla, kas ülesjoonistatud mustriäidis, digitaalne rekonstruktsioon või valmistada originaali järgi koopia.. Koopia tikkimislõng või –niit ning selle värvitoonid peaksid olema võimalikult originaalilähedased.

3.2 Värvide pleekimine

Värvide vananemine on mõjutatud valguse, niiskuse, temperatuuri (kuumus), atmosfääri gaaside (saasteained), hapete, leeliste poolt.⁸⁸ Eriti kahjulik on värvitud tekstiilidele UV-valgus, mis võib põhjustada värvainetes ja kiududes keemilisi muundumisi. Katalüsaatorina võivad seejuures toimida õhuniiskus ja tekstiilis leiduvad saasteained, nagu raskemetallide (raud, vask, mangaan, tsink, titaan, koobalt) ühendid, korrosiooni produktid ning mustus. Pleekimine (vananemisekiirus) sõltub ka tekstiilikiu liigist, näiteks kõige vastupidavam ultraviolettkiirguse suhtes on villased ning kõige tundlikumad siidikiud.⁸⁹



⁸⁸ S. Landi, *The Textile Conservator's Manual*, lk 18.

⁸⁹ Á . Timár-Balázs , D. Eastop, *Chemical Principles of Textile Conservation*. Oxford: Butterworth-Heinemann, 2007, lk 88–91.

21. Digitaalse mikroskoobiga tehtud foto parg 16T-42 pleekinud siidilindist: Siidist lilla lõimeniit? on nii kahjustunud, et irdub linasest koeniidist.

3.3 Tolm

Tolm on peen, tahke ja lendlev saasteaine, mis võib sisaldada hallituseoseid, kivikesi, liiva ja keemiliselt aktiivseid osakesi. Tolmus leiduvad osakesed võivad põhjustada tekstiili värvuse muutust (tihti kollanemist). Enamasti on kangasse tekkinud kollakas-pruune plekke praktiliselt võimatu eemaldada, eriti kui need on põhjustatud metallisoolasid sisaldavate tolmuosakeste poolt. Metallioonid moodustavad kiududega keeruka keemilise koostisega ja raskesti lahustuvaid ühendeid.⁹⁰



22. Vasakul pesemata, tolmune ja määrdunud linane; paremal puhas ja pestud linane.

3.4 Roosteplekid

Roosteplekid pole mitte ainult ebaesteetilised vaid võivad aidata kaasa kiudude lagunemisele. Metallioone sisaldav mustus, nagu näiteks tolmu-, tindi- ja värviplekid ning metalldetailidest

⁹⁰ Samas, lk 158.

põhjustatud korrosiooniproductid, kiirendavad valguse poolt põhjustatud keemilisi muundumisi kius ja tekstiil muutub hapraks ning kangasse võivad tekkida augud.



23. Roostekahjustusest tekkinud auk linases kangas.

Roosteplekkide eemaldamine

Erialakirjanduses kirjeldatakse roosteplekkide muundamist oblikhappe ($C_2H_2O_4$) abil. Töötluse käigus muundatakse värviline raud (III)-ühend värvituks ja veeslahustuvaks raud (II)-ks ning seda ühendit on võimalik kangast välja pesta.⁹¹ Reeglina oblikhapet ajalooliste tekstiilide puhastamisel ei kasutata, kuna see on ka lahjendatult väga happeline ja võib kahjustada kiude, küll aga kasutatakse seda mõnikord lokaalselt raua plekkide eemaldamisel.⁹²

Katsed

Katsete eesmärk oli välja selgitada, milline puhastusvahend on kõige tõhusam ja ohutum roosteplekkide eemaldamiseks. Katsed teostas bakalaureusetöö autor Tallinna Tehnikaülikooli Materjalide Uuringutekeskuses emeritprofessor Urve Kallavuse juhendamisel.

⁹¹ Samas, lk 231.

⁹² Samas, lk 232.

Raua sisalduse määramiseks testide käigus teostati kvantitatiivne analüüs energiadiispersioon-spektromeetria (EDS) abil.

Katsetes kasutatud linase kangatüki proovid võeti ühelt tanult (T-40) ja linukalt (T-45) ning villase kangatüki proovid tanult (T-40) ja linuka (T-48) pärjalt. Kokku analüüsiti 15 erinevat proovi – 1) pesemata linane ja villane, 2) AS Flora villašampooni „Höbelõng“ 0,1%-lise vesilahusega pestud linane ja villane, 3) 2,5%-lise EDTA lahusega pestud linane ja villane, 4) 40%-lise äädikalahusega pestud linane ja villane, 5) 5%-lise triammooniumtsitraadi lahusega pestud linane ja villane, 6) oblikhappega (pulbriga) puhastatud linane ja villane. Lisaks võeti täiendavad proovid proovidest, mida oli puhastatud 5%-lise triammooniumtsitraadi lahuse ja oblikhappega ning pesti üle 0,1%-lise „Höbelõnga“ vesilahusega.

Ettevalmistused ja tulemused

Kõiki proove pesti 15 minutit ultrahelivannis. Ainult oblikhappe pulbri ja destilleeritud veega puhastamine viidi läbi Petri tassil. Puhastusvahendiga töötlemise järel kõik proovid loputati ja kuivatati.



24. Proovide pesemine ultrahelivannis

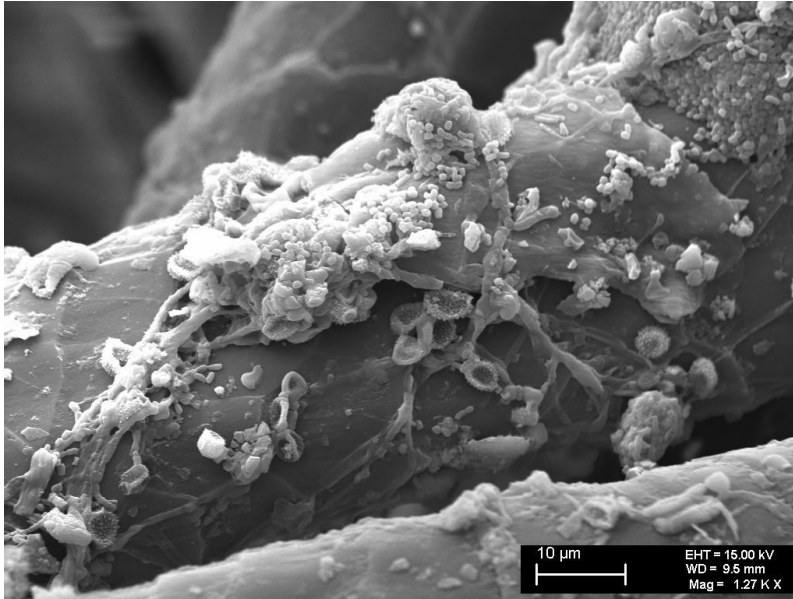
Proovid kleebiti kahepoolse teibiga alustele ning kuna tekstiili puhul on tegu mittejuhtiva materjaliga, kaeti proovid enne skaneerivasse elektronmikroskoopi (SEM)⁹³ asetamist õhukese elektrit juhtiva materjalikihiga, antud juhul kulla ja pallaadiumi seguga. Vaatlused viidi läbi 20-3000 kordse suurenduse juures.



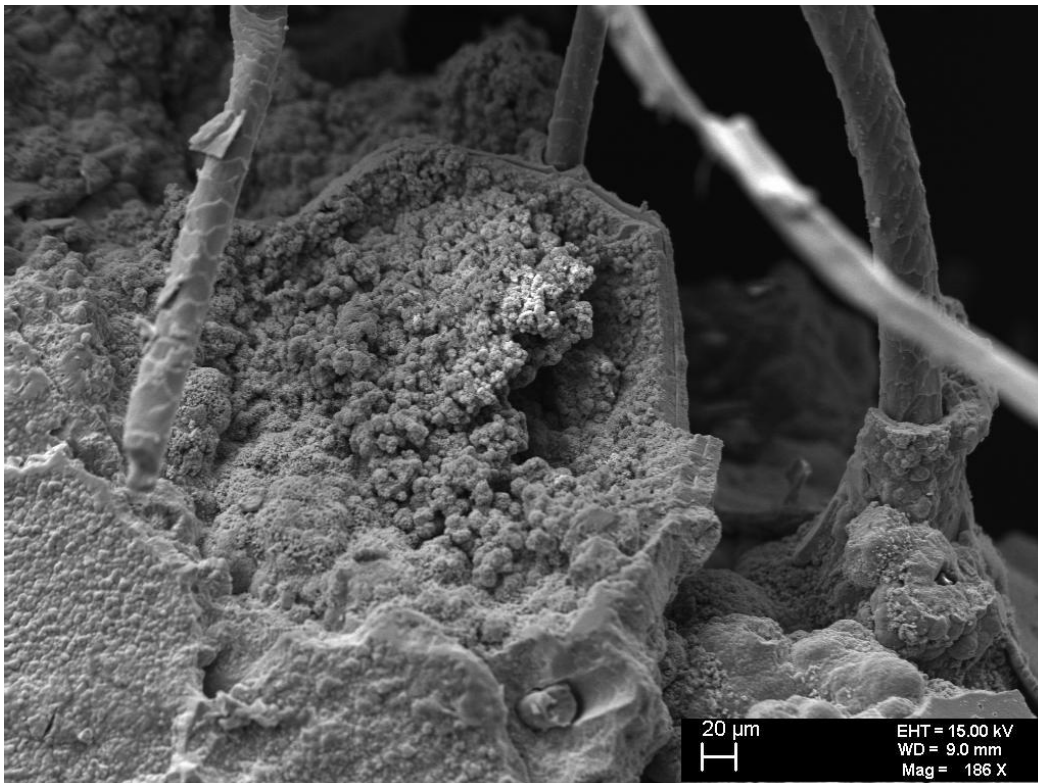
25. Juhtiva katematerjaliga kaetud ja katmata proovid.

SEMis tehtud piltides selgus, et kõik linase ja villase kiu proovid (seega ka objektid, kust nad olid võetud) olid väga määrdunud ja sisaldasid palju seeneeoseid. Villase proovid, mis olid võetud linuka pärja seest, sisaldasid ka palju baktereid. Kõik linase kiu proovid näitasid, et kiud olid juba enne puhastusvahenditega töötlemist lagunened – peaaegu kõikide proovide puhul esines pikilõhenemist, fibrillikimpe ning lahtisi lamelle. Harvem esines ristilõhenemist. Villase kiu seisund oli parem, kuid ka seal on märgata varasemaid kahjustusi.

⁹³ Edaspidi tekstis kasutatud lühendina.

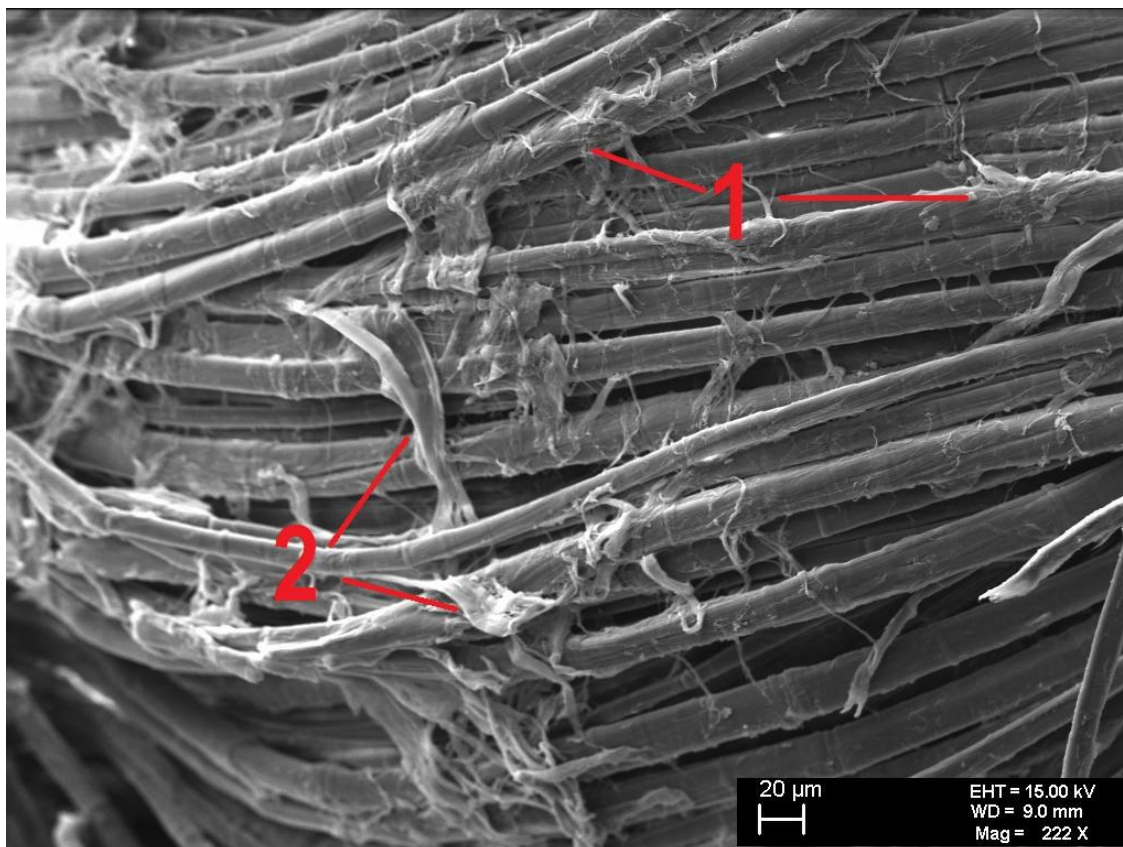


26. Bakterite ja seeneeostega kaetud villane kiud.



27. Roostega kaetud villane kiud.

Ainus puhastusvahend, mis nähtavalt roosteplekke eemaldas oli oblikhape, kuid paraku kahjustas see ka märkimisväärselt linast kiudu. Oblikhappe tagajärjel oli toimunud kiudude hüdrolyüs, millele viitasid rohked fibrillikimbud ja lahtised lamellid kiudude pinnal.



28. Oblikhappe poolt kahjustatud kiud: 1 – fibrilleerumine; 2 – lamellid.

Raua sisaldust kius vähendasid ka EDTA ja triammoonium tsitraat, kuid nende puhul polnud märgata visuaalset muutust. EDTA puhul ei täheldatud, et see oleks kuidagi kiudu kahjustanud. Triammoonium-tsitraadi lahus, aga jättis kiule paksu kihi, mis ei eemaldunud täielikult ka pesuvahendiga („Höbelõng“) pestes.

Ainus puhastusvahend, mis eemaldas mustust ja seeneeoseid ning mille puhul võib ka kõige julgemalt väita, et see ei kahjustanud kiudu, oli villašampoon „Höbelõng“. Küll aga oli see täiesti võimetu rauaosakeste eemaldamisel.

Kõige ebatõhusam käsitletud vahenditest oli 40%-line äädikhappe lahus, mis ei eemaldanud roostet, seeneeoseid ega mustust. Samas ei täheldatud, et lahus oleks kiudu kahjustanud.

3.5 Vase korrosiooni plekid

Põhjused

Kauaaegsel niiskes keskkonnas seismisel kattuvad vasesulamitest objektid roheka korrosioonikihiga. Selline vask (II) soolade ($\text{Cu}(\text{NO}_3)_2$, $\text{Cu}(\text{OH})_2$) kiht tekib kui vask

reageerib vääveldioksiidi (SO₂), lämmastiku oksiidide (nt NO, NO₂) ja teiste õhus leiduvate saasteainetega.⁹⁴



29. Korrodeerunud metalliniidid

Korrosiooni eemaldamine

Vase korrosiooni töötamiseks võib kasutada 5%-ist ammooniumhüdrosiidi lahust,⁹⁵ tiokarbamiidi ja sidrunhappe⁹⁶ või sipelghappe lahust⁹⁷ või EDTA 2,5%-ist lahust. Puhastus toimub lokaalselt: töödeldavat piirkonda hõõrutakse kergelt lahusesse kastetud vatitikuga. Peale puhastamist on oluline korralikult puhta veega loputada.⁹⁸ Kuna lokaalse puhastuse järel võivad aluskangale tekkida oreoolid, peaks sellele järgnema üldpesu.

3.6 Bioloogilised kahjustused

Riidekoi (Tineola biselliella)

Riidekoi kahjustust iseloomustavad tekstiili läbivad augud, vastsetuppede, kookonite ja ekskrementide esinemine objektil. Riidekoi vastsed toituvad villast, siidist ning nahast.

⁹⁴ Á . Timár-BalÁzsy, D. Eastop, Chemical Principles... lk 136–137.

⁹⁵ S. Landi, The Textile Conservator's Manual, lk 96.

⁹⁶ K. Konsa, Artefaktide säilitamine. Tartu: Tartu Ülikooli Kirjastus 2007. lk 171.

⁹⁷ Á . Timár-BalÁzsy, D. Eastop, Chemical Principles... lk 247.

⁹⁸ Samas, lk 246.

Eelistatud on toidu, higi või uriiniga määrdunudkohad.. Harvem võivad koivastsed kahjustada ka linast, ja puuvillast riiet, paberit, kartongi ja sünteetilisi materjale, kuid ainult neist nad toituda ei suuda. Koid on valguskartlikud – nad on aktiivsed hämaruses ja öö esimesel poolel, päeval asuvad nad pimedates ja varjatud paikades. Riidekoi elutegevuseks on optimaalne temperatuur +24°C ja õhuniiskus 60-80%.

Muuseumitesse satuvad riidekoid peamiselt juba nakatunud esemetega või läbi avatud uste ja akende lennates.⁹⁹



30. Riidekoi (*Tineola biselliella*) kookonid.

Koisid tõrjutakse mitmesuguste fumigantide (ained, mis mõjuvad putukate hingamissüsteemi kaudu) ja puutemürkidega (satuvad putukate kehasse läbi kehapinna). Üks levinumaid ja traditsioonilisemaid repellente ja fumigante on naftaliin. Seda on kasutatud pulbrina ning selle toime on pikajaline. Tänapäeval on naftaliini kasutamine keelatud, kuna see on mürgine kantserogeenne aine. Lisaks kahjustab see ka objekte – villane omandab kollaka tooni¹⁰⁰ ning metallid võivad korrodeeruda..¹⁰¹ Naftaliini tekstiilist väljapesemine on raskendatud, selle aine osakesed on vees mittelahustuvad ja võivad jääda kiududele veel pärast mitut pesemist.¹⁰²

⁹⁹ K. Kõna, *Konserveerimisbioloogia*. Eesti Kunstiakadeemia Restaureerimiskool, 2006, lk 94–95.

¹⁰⁰ Samas, lk 199.

¹⁰¹ Á. Timár-Balázs, D. Eastop, *Chemical Principles...*, lk 293–294.

¹⁰² Samas, lk 205.

Naftaliini on kasutatud ka antud bakalaureusetöös käsitletavate objektide juures. Juba kergel niisutamisel eraldub esemetest naftaliinile iseloomulik ebameeldiv lõhn.

Hallituskahjustus

Hallituskahjustust põhjustavad mikro- ehk hallitusseened. Mikroseed koosnevad pikkadest peenikestest rakkudest, mida nimetatakse seeneniitideks ehk hüüfideks. Hüüfid kasvavad välja substraadist. Hüüfide vahel asuvad ümarad või piklikud eosed. Eoseid on palju, nad on kerged ja võivad õhuvooludega kaugemale levida. Sattudes toitepinnasele, võivad nad seal idanema hakata alles mitme aasta pärast.¹⁰³

Seente arengut mõjutavad mitmed keskkonna füüsikalised-keemilised faktorid. Sõltuvalt liigist on mikroseed võimelised kasvama temperatuurivahemikus (-5 kuni +50°C), sobivaim kasvutemperatuur on +18 kuni 30°C. Ebasoodsates tingimustes võib nende kasv peatuda, kuid eluvõime säilib. Mikroseeente arengu ja kõige olulisem keskkonnategur on niiskus. Seente kasvuks peab substraadi niiskusesisaldus olema vähemalt 60%. Niiskustaseme vähenemine aeglustab seente kasvukiirust¹⁰⁴. Väga oluline on ka keskkonna happelisus – sobiv pH vahemik on 4, 5...8 vahel. Sobiv toitepinnas hallitusseentele on toidujäänused, plekid, naharasa, tolm ja seenejäänused.

Tekstiili kahjustavad seened ensüümidega, mis tähendab seda, et elutegevuse käigus moodustavad seened ensüüme ja orgaanilisi happeid, millega nad lõhustavad tselluloosi, hemitselluloosi, keratiini jt ühendeid.¹⁰⁵

Muuseumidesse satuvad mikroseed väliõhu, saabuvate objektide, inventari ja inimestega.¹⁰⁶

Hallitusseeni tõrjutakse fungitsiididega, milleks võivad olla erinevad antibiootikumid (nt pimatsiriin), akoholid (nt etanool, propanool)¹⁰⁷, kvaternaarsed ammoonium-¹⁰⁸ ja fenoolsed ühendid (nt salitsüulaniliid).¹⁰⁹

¹⁰³ E. Järvoja, Hallitusseened. – Renovatum Anno 1989. 1989, lk 15.

¹⁰⁴ K. Konsa, Konserveerimisbioloogia, lk 56–57.

¹⁰⁵ E. Järvoja, Hallitusseened, lk 15.

¹⁰⁶ K. Konsa, Konserveerimisbioloogia, lk 61.

¹⁰⁷ Samas, lk 189.

¹⁰⁸ Samas, lk 188.

¹⁰⁹ Samas, lk 187.

3.7 Rebendid ja augud

Rebendid ja augud on mehaanilised kahjustused, mis on põhjustatud eseme kasutamisest (nt sõle kandmisest tekkinud augud, jms) või ka museaali hoiustamisest. Mida vanem ja kulunud on objekt, seda tundlikum on see igasuguse käsitlemise suhtes.



31. Rebendid ja augud käiste rinnasisselõike juures.

4. KONSERVEERIMINE

Bakalaureusetöös käsitletavate esemete konserveerimistöö eesmärgiks oli museaalide ettevalmistus eksponeerimiseks ajutisel näitusel Järvamaa Muuseumis.

Praktiline töö algas kõikide objektide pildistamise ja kirjeldamisega. Kõigi esemete seisundit hinnati ja lähtuvalt kahjustustest valiti sobivaim puhastusmeetod ning töövahendid. Kõikidel esemetel teostati kuiv- ja pinnapuhastus. Kuivpuhastus viidi läbi miniotsikutega tolmuimejaga ja kasutati kaitsevõrku. Tekstiilide pinnapuhastus teostati õrnalt destilleeritud veega niisutatud vatiga.

Kõik vanad paberist või riidekalkast muuseumietiketid puhastati etanooli ja vee lahusega (1:1) ning dubleeriti nisujahukliistriga jaapani paberile. Etiketid õmmeldi valge puuvillase niidiga originaalobjektile tagasi.

Töös käsitletud esemetele viidates on kasutatud Konserveerimis- ja digiteerimiskeskus Kanut objekti tulenumbrilühivarianti (nt tulme 2016-T049; **16T-49**).

4.1 Analüüsid

Värvide päritolu määramine

Suurem osa looduslike värvaineid moodustab (peitsimisel) kiuga veeslahustumatu ühendi ja ei hakka tekstiilide märgtöötlusel jooksuma. Paljud varased sünteetilised värvid (nt aniliinvärvid, 19 saj keskpaik), on aga seevastu kemikaali- ja veetundlikud ning hakkavad „jooksuma“.

Määramaks, kas tegu on looduslike või varaste sünteetiliste värvidega teostati testid destilleeritud vee, 1% ammoniaagilahuse, 20% ammoniaagilahuse ja etanooliga. Enamus looduslike värvide nende kemikaalide toimel ei lahustu: aniliinvärvid (ja ka otsevärvidega) jooksevad.¹¹⁰

Proov (lõng) asetati koos filterpaberiga Petri tassile ning sellele tilgutati testlahust. Katsete puhul ei täheldatud ühelgi proovil värvi jooksmist, mille puhul võib oletada, et tegu ei ole varaste sünteetiliste värvainetega.

¹¹⁰ H. Peets, Värvainete identifitseerimine. Konspekt, 2008. Materjal autori valduses.

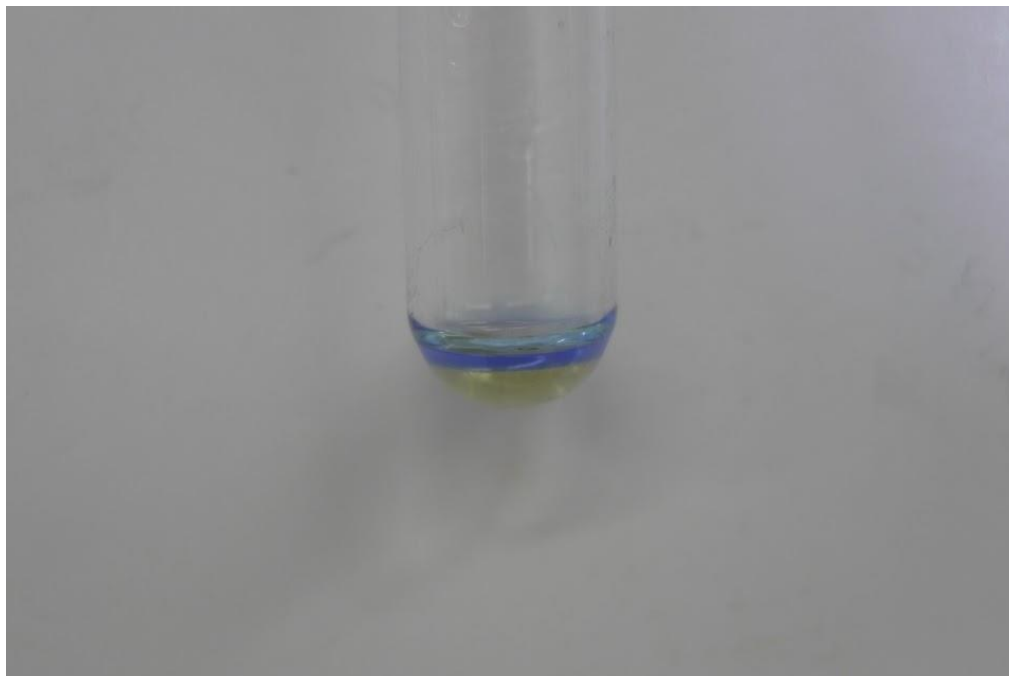
Indigo määramine

Määramaks, kas sinist tooni lõngad on värvitud indigoga, võeti neljalt esemelt (käised 16T-38, tanud 16T-54, 16T-44 ja 16T-43) tikandiosast sinise lõnga proovid. Proove töödeldi naatriumditioniidi ($\text{Na}_2\text{S}_2\text{O}_4$) ja NaOH lahusega. Aluselises keskkonnas muutub sinine indigo kollakas-valkjaks leuko-indigoks. Lahusele lisati etüülatsetaati, mis ei segune veega ja jääb lahuse pinnale, kuna on veest kergem. Indigo liigub alumisest lahusekihist ülemisse ja oksüdeerub õhuhapniku toimel uuesti siniseks indigoks.¹¹¹

Töökäik:

Proov asetati katseklaasi, lisati 2-3 tilka NaOH vesilahust ja spaatliotsatäis naatriumditioniiti ($\text{Na}_2\text{S}_2\text{O}_4$). Seejärel soojendati katseklaasi segu piirituslambi leegis. Soojendamise järel lisati 2-3 tilka etüülatsetaati, katseklaasi raputati mõned korrad. Katseklaasi taha asetati valge paberileht, mille taustal jälgiti lahuse värvumist.

Kõikide proovide puhul ilmnes, et lõngad on värvitud indigoga.



32. Siniseks värvunud etüülatsetaadi kiht NaOH ja $\text{Na}_2\text{S}_2\text{O}_4$ lahuse kohal.

¹¹¹ Samas.

Brokaatniitide metalli analüüs

Määramaks, mis metallist on linukate ja tanude kardpitside, brokaatpaelte ja tikandite metalliniidid viidi läbi analüüsid.

Esmalt asetati proov esemeklaasile, seejärel tilgutati sellele tilk lahjendatud HNO_3 lahust. Reaktsiooni kiirendamiseks kuumutati proove piirituslambil. Toimuvat reaktsiooni jälgiti valgusmikroskoobi all 16 – 50 x suurenduse juures:

- 1) Hõbeda või vase sisalduse korral eralduvad metalli pinnalt gaasimullid.
- 2) Vase sisalduse korral värvub lahus rohekaks ning proov lahustub osaliselt või tervikuna. Vase määramisel kasutatakse reaktiivina kaaliumheksatsüanoferraati(II) ($\text{K}_4[\text{Fe}(\text{CN})_6]$). Vase sisalduse korral tekib esemeklaasil punakaspruun sade.
- 3) Hõbeda määramisel lisatakse lahusele reaktiivi, kaaliumkromaat ($\text{K}_2\text{Cr}_2\text{O}_7$). Hõbeda sisalduse korral tekib esemeklaasil telliskivipunane sade.
- 4) Juhul kui proov lahustub kontsentreeritud HNO_3 osaliselt ja lahus ei värvu ning esemeklaasile jääb alles kollane metalli sade, võib oletada, et brokaatniit on olnud kullatud.¹¹²

Praktiliselt kõikide analüüsitud proovide puhul ilmnes, et metallniidid sisaldavad vaske ja hõbedat ei leitud, Ainult ühe, linuka 16T-46 kardlapilt võetud proovi puhul jäi proovi kuumutamise ja metallniidi lahustumise järel alles kollakas läikiv sade. Selle metallniidi puhul võib arvata, et niit on kullatud.

4.2 Objektide kirjeldused

Käised 16T-37

Kirjeldus

Valge kodukootud labases koes linasest kangast pikkade varrukate ning õlalappidega särk. Ees keskel 20,5 cm sügavune rinnasisselõige. Kaelaava kurrutatud, ühendatud nelinurkse mahapööratud kraega. Piki õlajoont pealeõmmeldud 15 cm pikkused ja 4 cm laiused õlalapid. Särgil on pikad 0,2-0,5 cm laiuste voltidega varrukad.

¹¹² H. Peets, Katioonide määramine. Konspekt, 2008. Materja autori vaduses.

Varrukate otstes on 1,5 cm laiused ja 21 cm pikkused kätised. Kätistel on kaks 2 cm pikkust nõõpauku. Kätiste juures on 8 cm pikkune lõhik. Kaelakaar ning ja varrukasuu on kurrutatud. Kaenla all on nelinurksed 10x10 cm suurused kaenlaaluse lapid.

Krae nurgad on kaunistatud 8x7 cm laiuse valge linase niidiga tikitud mustriga.

Rinnasisselõike servas on valge linase niidiga tikitud 3 cm laiune tikand.

Käiste plank on lillkirjaline, lilled tikitud valge linase niidiga madalpistes, täidetud võrkpistega ning kaunistatud vasksete litritega (läbimõõt 0,8 cm, kinnitatud kolmest kohast). Lillkirjaline plank on nii esiosal kui ka tagaosal.

Käiste alääre, rinnasisselõike ja krae ümbruse serv on kaunistatud tikandiga. Tikitud ristpistes tumepuuni villase lõngaga.

Esi- ja tagaosad pole eraldi välja lõigatud, vaid koosnevad samast ühest, pooleks murtud kangatükist. Koe tihedus 1 cm kohta on lõimes 20 ja koes 26 niiti. Varrukad on erineva tihedusega kangastest. Vasak varrukas koosneb kahest erinevast õmblustega ühendatud kangast, mille koe- ja lõmeniitide tihedus 1 cm kohta on esipoolel 17 x 20, tagapoolel 20 x 24 niiti. Parem varrukas koosneb ühest kangast, mille koetihedus on 20 x 22 niiti.

Plangu laius nii esi- kui tagaosal on 10 cm, käiste esi- ja seljaosa pikkus 25 cm, käiste laius 70 cm, varruka pikkus 41,5 cm, varruka laius 17 cm, krae pikkus 35 cm, krae laius 7,5 cm.

Eseme siseküljele on kinnitatud vana riidekalkast muuseumietikett kirjaga: „N 218 Ober Hemdchen, gesch.v. Lumphandler Grünberg 1904“.

Kahjustused

Objekt on tolmunud ja määrdunud.

Osa litreid on puudu, osa kohati kinnitusest lahti. Mõned litrid on deformeerunud ja mõned oksüdeerunud.

Plangu mustriosal on kangas pikirebendid. Tikandiniidid on osaliselt lahtised. Servas olev must ristpiste on osaliselt kulunud ja puudu ning riie kohati rebenenud.

Krae siseküljes on rebendid. Varrukad on viledaks kulunud, eriti küünarnukkide kohalt, kus on neid varem parandatud, kuid paranduste kõrvale on tekkinud augud. Esiosas on õlgade kohal augud. Analoogsete käistega võrreldes võib oletada, et alääres on olnud pits.

Konserveerimine

Märgpuhastus viidi läbi 0,1% -lise villašampooni „Höbelöng“ lahusega. Ese kuivatati ja sirutati mannekeenil.

Augud ja rebendid toestati originaalkangaga sobiva värvitooni ja koetihedusega linase kangaga. Paigatekstiilid kinnitati sidepistes krepeliinniidiga. Lahti rebenenud litrid kinnitati valge linase niidiga.

Eksponeerimine

Kuna käised on väga kulunud ja tikandi planguosa on raske, võivad eseme riputamisel tekkida kangasse uued rebendid . Seetõttu on soovitatav käiseid eksponeerida lamavas asendis, mitte mannekeenil. Võimalusel kasutada kergeks vormimiseks siledapinnalist kangast või siidipaberit (mikalenti), et vältida riide lamandumist ja teravate murdejoonte tekkimist.



33. Auk käiste õla juures.



34. Augu toestamine: paigatekstiil fikseeritakse peenikeste nõõpnõeltega.



35. Auk pärast toestamist: paigatekstiil kinnitati sidepistes krepeliinniidiga.



36. Käised enne konserveerimist.



37. Käised pärast konserveerimist: ese



38. Toestatud augud ja rebendid käiste tikandiplangul.

Käised 16T-36

Kirjeldus

Valge kodukootud labases koos linasest riidest varrukate ja õlalappidega särk. Ees keskel 16 cm sügavune rinnasisselõige. Kaelaava kurrutatud, ühendatud nelinurkse mahapööratud kraega. Piki õlajoont pealeõmmeldud 14,5 cm pikkused ja 5 cm laiused õlalapid. Särgil on pikad varrukad, mille esiosa on varrukakaare kohal volditud. Varrukasuus 7,5 cm pikkused lõhikud. Kaenla all nelinurksed 9x9 cm suurused kaenlaaluse lapid.

Valge linase niidiga tikitud ja vasksete litritega kaunistatud kraeotsad on kraele juurde õmmeldud. Krae otse tikandi laius on 8x8 cm.

Varruka kätiste servast 2 cm kaugusel asetseb 2 cm laiune linane pits. Varruka kätiste otstes on 31 cm pikkune linane, tuttidega seotav nõör.

Käiste plank on lillkirjaline, lilled tikitud valge linase niidiga madalpistes, täidetud võrkpistega ning kaunistatud ohtrate vasksete litritega (läbimõõt 0,8 cm). Plangu alläärest 2 cm kaugusel on 2 cm laiune linane pilupits. Lillkirjaline plank on vaid esiosa küljes.



39. Käiste seljaosa

Käiste esi- ja tagaosa on valmistatud erineva tihedusega kangastest. Esiosa koe tihedus 1 cm kohta on lõim 25 ja kude 26 niiti, tagaosal lõim 20 ja kude 16, varrukatel lõim 26 ja kude 17 ja kaenlaalustel lappidel lõim 25 ja kude 26 niiti.

Plangu laius on 14 cm, käiste esiosa pikkus 26 cm, seljaosa pikkus 30 cm, käiste laius 68 cm, varruka pikkus 47 cm, varruka laius 18 cm, krae pikkus 36 cm, krae kõrgus 8 cm.

Kahjustused

Objekt on tolmunud ja määrdunud. Kandja poolt parema varruka esiosa on küünarnuki kohalt viledaks kulunud. Rinnasisselõikest allpool, tikitud plangu osas on rinnasõle või kinnitusnõela poolt tekitatud auk.

Konserveerimine

Märgpuhastus viidi läbi 0,1%-lise villašampooni „Höbelõng“ lahusega. Ese kuivatati ja sirutati mannekeenil.



40. Käised enne konserveerimist.



41. Käised pärast konserveerimist.

Eksponeerimine

Kuna käised on kulunud ja tikandi planguosa on raske, võivad kangasse rebendid tekkida. Seetõttu on soovitatav käiseid eksponeerida lamavas asendis, mitte mannekeenil.

Käised 16T-38

Kirjeldus

Valge kodukootud labases koes linasest riidest varrukate ning õlalappidega särk. Ees keskel 15 cm sügavune rinnasisselõige. Kaelaava kurrutatud, ühendatud nelinurkse mahapööratud kraega. Piki õlajoont peale õmmeldud 14 cm pikkused ja 3 cm laiused õlalapid. Särgil on pikad volditud varrukad. Kaenla all nelinurksed 8x8 cm suurused kaenlaaluse lapid.

Varruka otstes on 1,5 cm laiused ja 22 cm pikkused kätised. Kätistel on 1,5 cm suurused nõõpaugud ja rebitud sitsiribadest nõõrkinnis.

Esi- ja seljaosa on kurrutatud. Kurrutus paikneb ka kätiste juures.

Käiste plank on lillkirjaline, lilled tikitud erinevates sinistes, rohelistes ja beežides toonides villase lõngaga madalpistes ning kaunistatud vasksete litritega (läbimõõt 0,8 cm). Litrid on kinnitatud erinevat värvi villase lõnga ning valge linase niidiga. Litrite kinnitamiseks on kasutatud eri arvu pisteid. Plangu alläärest on 2 cm laiune linane pits. Lillkirjaline plank on nii esi- kui ka tagaosal. Värviline lillkiri esineb ka 3 cm laiuselt rinnasisselõike ääres, 8x7 cm suurusel alal krae nurkades ja kogu õlalapi ulatuses.

Käised on valmistatud samasuguse tihegusega kangast – 1 cm kohta 23 lõime- ja 23 koeniiti.

Plangu laius on 9 cm, käiste esiosa pikkus 29 cm, seljaosa pikkus 29 cm, käiste laius 66 cm, varruka pikkus 43 cm, varruka laius 25 cm, krae pikkus 27 cm, krae kõrgus 8 cm.

Käiste siseküljel, seljaosa tikandiplangu kohal on pahemal poolel paberist vana muuseumietikett kirjaga: „Käised aus Mekhof No90 Dorf Walgma Tönso Gesinde. Ende Dez 1902“.

Kahjustused

Kangas on kulunud ja tolmunud. Kohati esineb roosteplekke.

Mõlemad varrukad on ohtrate parandustega; auke ja rebendeid on niidiga täidetud ja paigatud ning paigad on omakorda veel kord paigatud.

Tikandiniidid on lagunened, osa litreid on kadunud, osa on kinnitusest lahti.

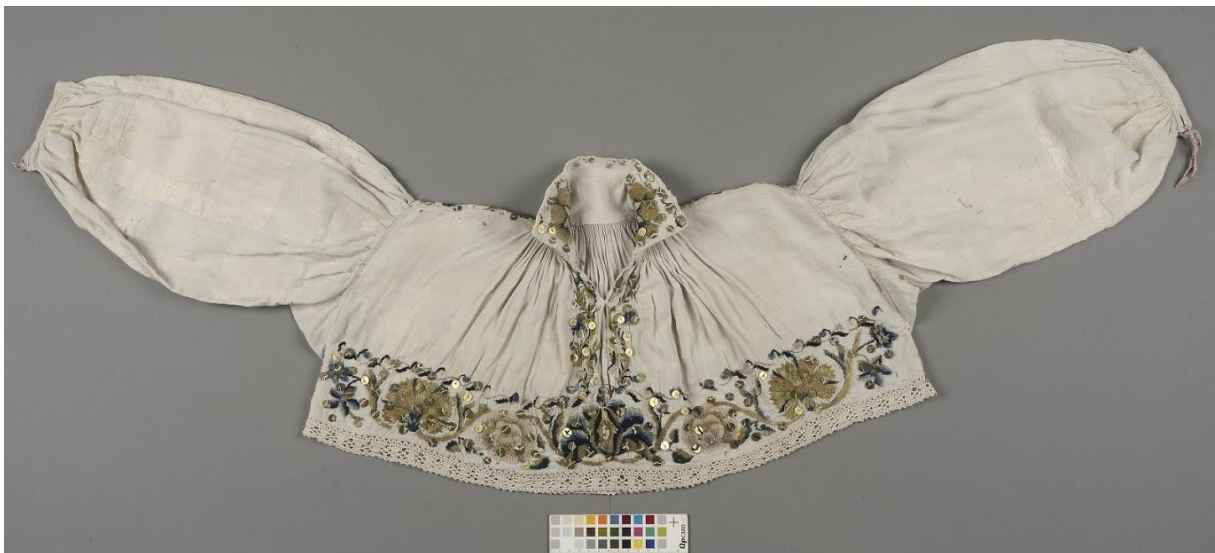
Konserveerimine

Enne pesemist teostati tikandiniitide värvipüüvustest: tikandit niisutati destilleeritud veega, seejärel tupsutati seda filterpaberiga. Juhuks kui värv peaks jooksuma hakkama, asetati teine filterpaber tikandi pahupoolele. Kuna värv oli veekindel, pesti käised villašampooni

„Höbelõng“ 0,1%-ise lahusega. Objekt kuivatati ja sirutati mannekeenil. Lahtised litrid kinnitati niidiga.



42. Villase tikandiga käised enne konserveerimist.



43. Villase tikandiga käised pärast konserveerimist.

Eksponeerimine

Kuna käised on väga kulunud, palju kordi parandatud ja tikandi planguosa on raske, võivad tekkida kangasse uued rebendid. Seetõttu on soovitatav käiseid eksponeerida lamavas asendis, mitte mannekeenil.

Käised 16T-39

Kirjeldus

Valge kodukootud labases koes linasest riidest varrukate ning õlalappidega särk. Ees keskel 18 cm sügavune rinnasisselõige. Kaelaava kurrutatud, ühendatud nelinurkse mahapööratud kraega. Piki õlajoont pealeõmmeldud 14 cm pikkused ja 4,5 cm laiused õlalapid. Särgil on pikad volditud (12 volti) varrukad. Kaenla all nelinurksed 8x8 cm suurused kaenlaaluse lapid.

Varruka otstes on 4 cm laiused ja 14,5 cm pikkused kätised. Kätistel on 1,5 cm suurused nõõpaugud. Kätised on kinnitatud 2,8 cm pikkuse niidi otsas rippuvate 1 cm suuruste 4 auguliste valgete klaasnõõpidega. Kätistel 2+2 nõõpauku, pikkusega 1 cm. Nõõpaugu külge riputatud topeltniidiga väike, 4 auguga valge klaasnõõp.

Käiste seljaosa on kurrutatud, samuti on kurrutatud varrukasuu.

Käistel puudub tikand. Alaäärest 4 cm kõrgusel on 2,3 cm laiune linane heegeldatud vahepits. Käiste küljeõmbluste allosas 3,3 cm pikkused lõhikud.

Käised on valmistatud samasuguse tihegusega kangast – 1 cm kohta 19 lõime- ja 25 koeniiti.

Käiste esi- ja seljaosa pikkus on 39 cm, käiste laius 75 cm, varruka pikkus 48 cm, varruka laius 24 cm, kaelakaare pikkus 31 cm, krae kõrgus 14 cm.

Kahjustused

Objekt on tolmune ja määrdunud. Varrukad on küünarnuki kohalt kergelt viledaks kulunud. Seljaosas esineb roosteplekke. Pitsis esineb üksikuid rebendeid.

Konserveerimine

Märgpuhastus teostati neutraalse pesuvahendi „Höbelõng“ 0,1%-ise vesilahusega. Käised kuivatati ja sirutati mannekeenil.



44. –45. Enne ja pärast konserveerimist.

Eksponeerimine

Käiseid võib eksponeerida nii lamavas asendis kui ka mannekeenil.

Käised 16T-41



46. –47. Enne ja pärast konserveerimist.

Kirjeldus

Valge kodukootud labases koes linasest riidest varrukateta särk. Ees keskel 14 cm sügavune rinnasisselõige. Kaelaava kurrutatud, kaelakaares nelinurkne mahapööratud krae. Õlalapid puuduvad, nende asemel on kogu õlapikkuses 4 cm laiune ja 16 cm pikkune valge linase niidiga tikitud ja vasksete litritega kaunistatud tikand. Varrukad puuduvad täielikult, ilmselt on need kunagi eemaldatud. Sellele viitavad üksikud niidikatked ja nõelaaugud oletatava õmbluse kohal.

Esi- ja seljaosa on kaelakaare kohal kurrutatud.

Käiste plank on lillkirjaline, lilled tikitud valge linase niidiga madalpistes, täidetud võrkpistega ning kaunistatud vasksete litritega (läbimõõt 0,8 cm). Litrid on kinnitatud kolme pistega. Lillkirjaline plank on nii esi- kui ka tagaosas. Lillkiri esineb ka 2 cm laiuselt rinnasisselõike ääres ja 5x6 cm suurusel alal krae nurkades. Plangu allääres on 5 cm laiune linane pits.

Käiste kanga alumine äär (kanga piiril linase tikandi ja pitsi vahel) ja rinnasisselõike serv on palistatud ristpistes musta villase lõngaga, sama ka krae välisservas.

Käiste kanga tihedus on 16 lõime- ja 19 koeniiti 1 cm kohta.

Plangu laius on 9 cm, käiste esi- ja seljaosa pikkus 29 cm, laius 76 cm, , kaelakaar 31 cm, krae kõrgus 9,5 cm.

Kahjustused

Kangas on kulunud, määrdunud ja tolmunud. Tikand on lagunenu, esineb lahtisi niite, osa lireid on kadunud, deformeerunud või osaliselt kinnitusest lahti. Musta villase lõngaga tikitud ristpiste tikand on väliservades osaliselt katkenud ja osaliselt puudub täiesti. Alaääre pits on esiosal puudu 41 cm osas. Pitsis on rebendeid ja auke.

Üle kogu käiste pinna esineb suuri roosteplekke. Varrukad puuduvad.

Konserveerimine

Märgpuhastus teostati neutraalse pesuvahendi „Höbelöng“ 0,1%-lise vesilahusega. Roosteplekke ei töödeldud. Ese kuivatati ja sirutati mannekeenil. Kinnitusest lahti litrid kinnitati valge linase niidiga. Alaääre pitsi rebendid toestati naturaalse täissiidkangaga *krepeliin*, niidiks kasutati krepeliinkangast harutatud koeniiti.



48. Krepeliinkangaga toestatud pits.

Eksponeerimine

Kuna käised on väga kulunud ja tikandi planguosa on raske, võivad tekkida kangasse rebendid. Seetõttu on soovitatav käiseid eksponeerida lamavas asendis, mitte mannekeenil.

Tanu 16T-53



49. –50. Valgetikandiga tanu enne ja pärast pesemist.

Kirjeldus

Laia tikandiosaga, valgest, labases koes linasest kangast tanu. Koosneb ristküliku kujulisest kangatükist, mille lühemad küljed on õmmeldud kokku kuklale jääva õmblusega.

Tanu alääres on 9 cm laiune juurdeõmmeldud linasest kangast riba, millel on valge linase niidiga lilltikand. Tikand on tihedas madalpistes. Tikandi kvaliteetne teostus lubab oletada, et see on valmistatud professionaalse käsitöölise poolt. Kuklaosas on ühendusõmbluse murdekoht kroogitud, mitte kurrutatud. Kuna tikandiosa on tanule juurdeõmmeldud, võib oletada, et tegu on taaskasutusega – tikand on algselt kuulunud mõne muu eseme (nt käiste) juurde.

Tanu kangal on 1 cm kohta 20 lõimeniiti ja 22 koeniiti; tikandiriba kangal on 1 cm kohta 20 lõime- ja 15 koeniiti.

Tanu mõõtmed on 23x20 cm; kuklaõmbluse pikkus 13 cm; alääre pikkus 44 cm.

Siseküljele on õmmeldud vana riidekalkast muuseumietikett kirjaga: „No 219. Kleine Haube Ges. v. 1904“.

Kahjustused

Ese on tolmune ja määrdunud. Kogu objekti ulatuses on suuri ja väikeseid roosteplekke. Tanu servas olnud reguleeritav paelpuudub. . Kangal on vaevumärgatavad (vormi kaotanud) kurrutisejooned, mis annab alust arvata, et kogu tikandivaba ala on algselt olnud kurrutatud.

Konserveerimine

Märgpuhastus teostati 0,1%-ise villašampooni „Höbelöng“ vesilahusega. Ese kuivatati ja vormiti – niiske tanu polsterdati eelnevalt pestud tekstiilidega (väikesed kangajupid), mille puhul oli teada, et need ei eralda niiskudes kollasust. Pärast kuivamist polsterdus eemaldati ja asendati siidipaberiga. Siidipaberit on soovitatav kasutada vormi hoidmiseks tanu edasisel säilitamisel muuseumi hoidlas.

Eksponeerimine

Tanu võib eksponeerida nii mannekeenil kui ka lamavas asendis (seejuures kasutada täitematerjali vormi hoidmiseks).

Tanu 16 T-47



51. Lilltikandiga tanu.

Kirjeldus

Laia tikandiosaga, valgest, labases koes linasest kangast tanu. Koosneb ristküliku kujulisest kangatükist, mille lühemad küljed on õmmeldud kokku kuklale jääva õmblusega.

Tanu (kandja poolt vaadates) eesäär on 4 cm laiuselt tagasi keeratud. Eesäärest 1,2 cm kauguselt algab 9 cm laiune musta ja roosa siidniidiga madalpistes tikitud lilltikand. Tikandi peale on õmmeldud 0,6 cm läbimõõduga litrid. Kogu tanu tikandivaba ala on kurrutatud. Kurrutise harja kõrgus on 0,4 cm, kukraosa kurrutisel 0,5 cm. Tanu alaaäres on reguleeritav valgest linasest ja sinisest villasest lõngast punutud pael.

Kangas on 1 cm kohta 20 lõimeniiti ja 11 koeniiti.

Tanu mõõtmed on 21 x 21 cm. Kuklaõmbluse pikkus 13 cm.

Kahjustused

Tanu on kogu ulatuses tolmune ja määrdunud. Kuklaosa kurrutis on lamandunud. Punutud reguleeritavast paelast on kadunud suurem osa sinist lõnga.

Tikandiniidid on osaliselt katkenud ja mustris leidub katkeid. Must niit laguneb. Roosad niidid on pleekinud. Osa litreid on kadunud, oksüdeerunud või kinnitusest lahti.

Algne paberist muuseumietikett on määrdunud, kortsunud, rebenenud ja materjali kadudega.

Konserveerimine

Teostati ainult kuiv- ja pinnapuhastus. Märghpuhastusest loobuti, kuna kardeti, et veega kokku puutudes võib kurrutis välja minna.

Lahtised litrid kinnitati siidiniidiga.

Eksponeerimine

Tanu võib eksponeerida nii mannekeenil kui ka lamavas asendis.

Tanu 16T-52



52. Kardpitsiga linane kurrutatud tanu.

Kirjeldus

Valgest labases koes linasest kangast valmistatud tanu. Esiosa serv on 9 cm ulatuses pahemale poolele tagasi keeratud, serv kinnitatud peene üleääre pistega. Pealae osa on kurrutatud. Alumises servas on regulleeritav pael. Tanu kaunistab alaaäres olev 2 cm laiune ja 59 cm pikkune kardpits.

Linassel riidel on 1 cm kohta 21 lõimeniiti ja 24 koeniiti.

Esiääre pikkus 46 cm; kõrgus pealaelt alaaäreni 21 cm; kõrgus kuklast esiääreni 21 cm; kuklaõmbluse pikkus 11 cm.

Kahjustused

Objekt on kogu ulatuses tolmutse ja määrdunud. Kurrustis on osaliselt madaldunud, kuklaosas peaaegu täielikult vormi kaotanud.

Kardpits on kohati deformeerunud ja kinnitusest lahti. Kardpitsi otsad on algsest kinnitusest lahti. Kardpitsi niidid on muustriest lahti hargnenud.

Konserveerimine

Teostati ainult kuiv- ja pinnapuhastus. Märkpuhastusest loobuti, kuna kardeti, et veega kokku puutudes võib kurrutis välja minna.

Kardpitsi lahtised osad kinnitati niidiga.

Eksponeerimine

Tanu võib eksponeerida nii mannekeeni kui ka lamavas asendis.

Tanu 16T-40



53. Siidtikandiga lillkirjaline tanu.

Kirjeldus

Laia tikandiosaga, valgest, labases koes linasest kangast tanu. Koosneb ristküliku kujulisest kangatükist, mille lühemad küljed on õmmeldud kokku kuklale jääva õmblusega.

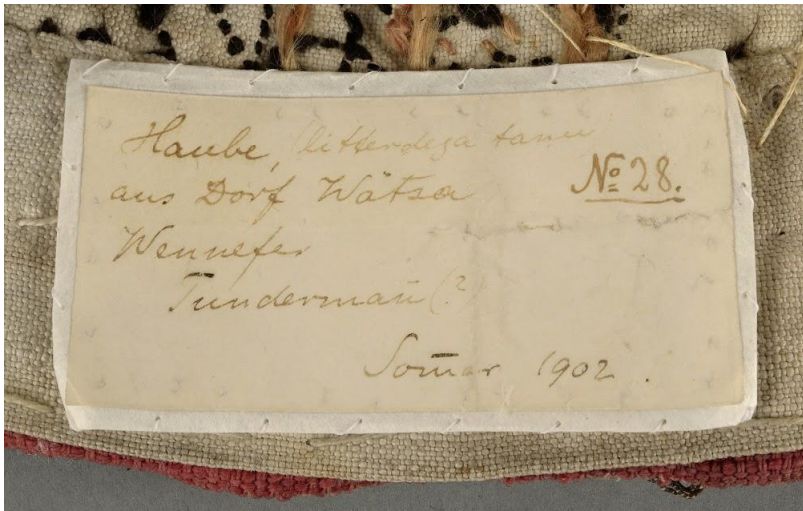
Tanu esiosa on 4 cm osas tagasi keeratud. Tanu esiäärele õmmeldud 2,5 cm laiune punane villane pael, millele omakorda on õmmeldud 2 cm laiune kardpits. Esiäärest 1 cm kaugusel algab 8 cm laiune lilttikandiriba, mis jääb osaliselt villase paela varju. Tikandiniidid on tumepruunist, oranžist ja roosast (pleekinud kollakaks) siidist. Tikandile on õmmeldud 0,8 cm läbimõõduga vasksed litrid, mis on kinnitatud 2-3 kohast oranži siidniidiga. Tikandita osa on kurrutatud, kurrutise harja kõrgus u 0,3 cm, kuklaosas 0,5 cm. Pealael on säilinud kurrupaela katke. Tanu alääre sisse on õmmeldud regulleeritav pael, mida on alles vaid vasakus ääres.



54. Kurrutis tanu tagaosas.

Objekti siseküljele on kinnitatud vana paberist muuseumietikett.

Kangas on 1 cm kohta koe- ja lõimeniite 20 /22. Tanu mõõtmed on 21x22 cm; esiosa ääre pikkus 51 cm; kuklaõmbluse pikkus 13 cm.



55. Vana muuseumietikett

Kahjustused

Objekt on kogu ulatuses määrdunud ja tolmune.

Tikandiniidid lagunevad. Tikandi roosa niit on pleekinud kollaseks. Osa litreid puudub ja osa on kinnitusest lahti.

Brokaatpits on oksüdeerunud ja deformeerunud.

Objekti siseküljele, tagasikeeratud äärele on olnud kinnitatud rauast nõõpnõelad, mis on pooleks murdunud ja aja jooksul täielikult korrodeerunud ning riidesse on tekkinud suured roosteplekid.

Algne paberist muuseumietikett on määrdunud ja kortsus.

Konserveerimine

Teostati ainult kuiv- ja pinnapuhastus. Märgpuhastusest loobuti, kuna kardeti, et veega kokku puutudes võib kurrutis välja minna.

Lahtised litrid kinnitati siidiniidiga.

Roostest tekkinud auk toestati linase riidega.

Eksponeerimine

Tanu võib eksponeerida nii mannekeenil kui ka lamavas asendis.

Tanu 16T-54



56. Lilltikandiga tanu

Kirjeldus

Laia tikandiosaga, valgest, labases koes linasest kangast tanu. Koosneb ristküliku kujulisest kangatükist, mille lühemad küljed on õmmeldud kokku kuklale jääva õmblusega.

Alaäärde on kinnitatud 2,4 cm laiune punane villane pael, mille peal on omakorda 2,4 cm laiune kardpits. Paela ja kardpitsi kohal on 7 cm laiuni lilltikandiriba. Tikandiniidid on värvilisest villasest. Tikandi peale on õmmeldud 0,8 cm läbimõõduga litrid, mis on kinnitatud 3 pistega kollase niidiga. Tikandita osa on olnud kurrutatud.

Linases kangas on 1 cm kohta 22 lõime- ja 24 koeniiti.

Tanu mõõtmed on 22x21 cm; Esiosa ääre pikkus on 47 cm; kuklaõmbluse pikkus on 13 cm.

Kahjustused

Objekt on kogu ulatuses tolmune jamäärdundud..

Reguleeritav pael on aläärest kadunud. Kurrutis on olnud kogu tikandivabal alal, märgata on vaid üksikuid jooni ja enamus kurrutisest on lamandunud.

Kardpits on deformeerunud, metalliniitide lindiosa murdunud ja katkenud.

Osa litreid on kadunud, kinnitusest lahti või deformeerunud.

Konserveerimine

Teostati ainult kuiv- ja pinnapuhastus. Märghastusest loobuti, kuna kardeti, et veega kokku puutudes võib kurrutis välja minna.

Kinnitusest lahti litrid kinnitati siidiniidiga.

Eksponeerimine

Tanu võib eksponeerida nii mannekeenil kui ka lamavas asendis.

Tanu 16T-44

Kirjeldus

Valgest labases koes linasest riidest tanu. Tanu koosneb kahest osast, mis on keskelt, üle pealae jooksva õmblusega omavahel ühendatud. Laubaosal on 6x28 cm suurune topeltosa/lapp, mille servadel on tagiääristus. Kuklaosal paikneb kurrutatud perslapp. Kogu tanu alääärt katab 2 cm laiune tihe sinistes rohelistes ja punastes põhitoonides villane geomeetiline tikand.

Linase kangas on 1 cm kohta lõime- ja koeniite 23x17.

Tanu ümbermõõt on 67 cm.

Kahjustused

Objekt on üleni tolmuine, määrdunud, kortsunud ja deformeerunud.

Konserveerimine

Teostati värvipüsivustest – tikandi niite niisutati destilleeritud veega, niisutatud kohta tupsutati filterpaberiga. Kuna värvid oli veekindlad, pesti objekti villašampooni „Höbelöng“ 0,1%-ise vesilahusega. Objekt kuivatati ja vormiti – niiske tanu polsterdati eelnevalt pestud tekstiilesemetega (väikesed kangajupid, mille puhul oli teada, et need ei eralda niiskudes kollasust. Pärast kuivamist polsterdus eemaldati ja asendati siidipaberiga (edasiseks hoiustamiseks ja vormi hoidmiseks).



57. –58. Tanu esiosa enne ja pärast konserveerimist.



59. –60. Tanu tagaosas enne ja pärast konserveerimist.

Eksponeerimine

Tanu võib eksponeerida mannekeenil. Ilma mannekeenita eksponeerides peaks objekt olema seestpoolt mikalendi või siidipaberiga toetatud (täidetud).

Tanu 16T-43

Kirjeldus

Valgest labases koes linasest riidest tanu. Tanu koosneb kahest osast, mis on keskelt, üle pealae jooksva õmblusega omavahel ühendatud. Üks tanu pool koosneb omakorda kahest omavahel ühendatud eraldi kangatükist. Laubaosal on topeltosa/lapp, mille servadel on

tagiääristus. Kukalaosal paikneb kurrutatud sopp (perslapp). Kogu tanu alääärt katab 2,3 cm laiune tihe sinistes, rohelistes, kollastes ja roosades toonides villane geomeetriline tikand.

Tikandit katab selle kohale õmmeldud kollane brokaatpael, mis koosneb kahest 2,2 cm laiusest servapidi õmblusega ühendatud paelast. Brokaatpael jookseb kuklas asuva kurrutatud sopini, mis aga on katmata. Paela lõikeservad on jäetud tagasi keeramata. Brokaatpaela ülemisse serva on omakorda õmmeldud 1,5 cm laiune sakilise servaga punast värvi kalevi riba, mis on kaunistatud 0,9 cm läbimõõduga kullakarva ja 0,6 cm läbimõõduga hõbedakarva litritega. Punasest kalevist riba kohal on 1,5 cm laiune hõbedane brokaatpael.

Tanu harjast e. Murtusest otsmiku poole jääb kaks 0,7 cm läbimõõduga kullakarva litritega kaunistatud punase kalevi riba, mille vahel on 0,8 cm laiune hõbedane brokaatpael. Punasele kalevile järgneb kolm tihedalt kõrvuti asetsevat 1,5 cm laiust hõbedast brokaatpaela.

Tanu harjast perslapi poole jääb kaks punase kalevi riba, mille vahel on 0,8 cm laiune hõbedane brokaatpael. Perslapi-poolsetel kaleviribadel pole olnud litreid.

Arvatavasti on algselt tanu näinud välja umbes nagu tanu T-44, kuid hiljem on kunagine omanik soovinud seda „moodsamaks“ muuta¹¹³ ja lisanud sellele kardpaelad ja kaleviribad.

Tanu siseküljele on kinnitatud paberist muuseumietikett.

Kahjustused

Ese on tolmune ja räpane.

Osa litreid on kinnitusest lahti, osa puudub täiesti. Hõbedakarva litrid on osaliselt oksüdeerunud.

Kõikide brokaatpaelte servad on deformeerunud ja rulluvad. Kollane brokaatpael on kohati ühendusõmblusest lahti hargnenud.

Punasest kalevist kaunistusriba ühendusõmblused on kohati ühendusest lahti.

Muuseumietikett on määrdunud, kortsunud ja selles on kolm auku ja roostekahjustus, mis on tekkinud selles olnud nõõpnõelast.

¹¹³ Vt I peatükki



61. –62. Tanu esiosa enne ja pärast konserveerimist.

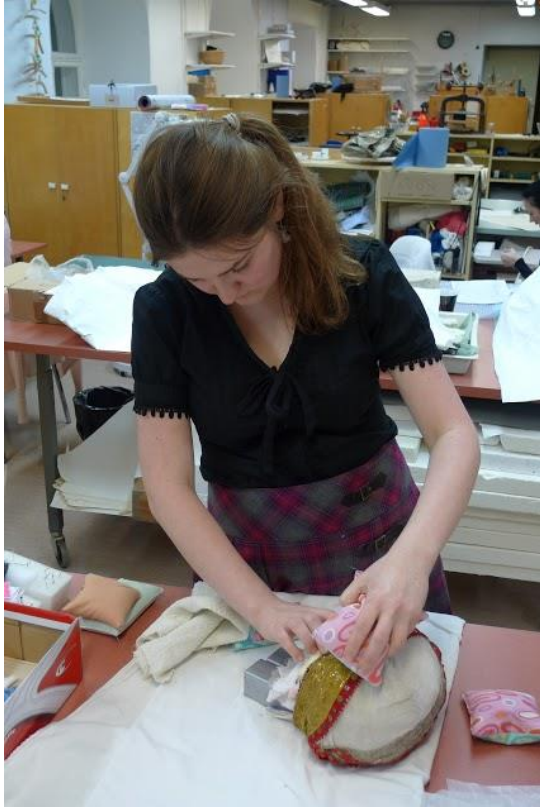


63. –64. Tanu tagaosa enne ja pärast konserveerimist.

Konserveerimine

Teostati värvipüsivustest: objekti niisutati destilleeritud, seejärel tupsutati niisutatud kohta filterpaberiga. Kuna värv oli veekindel pesti tanu villašampooni „Höbelöng“ 0,1%-ise vesilahusega. Tanu kuivatati ja vormiti – niiske tanu polsterdati eelnevalt pestud tekstiilesemetega (väikesed kangajupid), mille puhul oli teada, et need ei anna niiskusega kokku puutudes värvi (ei eralda kollasust). Pärast kuivamist polsterdus eemaldati ja asendati siidipaberiga.

Rullunud brokaatpaelad sirutati. Lahtised litrid kinnitati siidiniidiga. Ühendusõmblusest lahti tulnud kaunistuspaelad kinnitati puuvillase või siidiniidiga.



65. Brokaatpaelte sirutamine raskuste abil.

Eksponeerimine

Tanu võib eksponeerida mannekeenil. Ilma mannekeenita eksponeerides peaks objekt olema seestpoolt mikalendi või siidipaberiga toetatud.

Linuk T-49



66. Linuk pärast pesemist ja sirutamist

Kirjeldus

Valgest labases koes linasest kangast värvilise lilltikandiga linuk.

Linuk koosneb kokkumurtud nelinurksest rätist, mille õmblus jääb pahemapoole keskele. Umbes 40 cm pikkune õmblus lõpeb 8x4 cm suuruse kurrulapi juures, millest ülespoole jääb 4 cm laiune peapael. Linuka lõhik jääb esiküljele. Lõhikust allpool, linuka sabaosal paikneb 29x35 cm suurusel alal värviliste (valge ja erinevates rohelistes, sinistes, kollastes ja punakates toonides) siidniitide ja kulla- ning hõbedakarva metallilintidega madalpistes

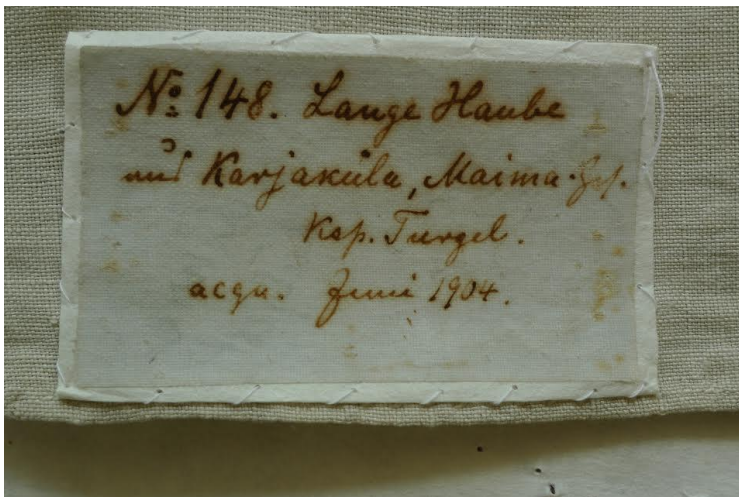
lilltikand. Tikandi professionaalne teostus lubab oletada, et see on valmistatud elukutselise käsitöölise poolt. Tikandile on õmmeldud 0,7 cm läbimõõduga hõbedakarva litrid. Litrid on kinnitatud kahe pistega kollase siidiniidiga.

Linasel riidel on 1 cm kohta 26 koe- ja 25 lõimeniiti.

Linuka pikkus koos peapaelaga 54,5 cm; saba laius 34,5-35 cm; lõhiku pikkus 20 cm; pea ümbermõõt 50,8 cm.

Tikandi kullakarva metallilindi laius on 0,1 cm ja hõbedakarva lindi laius 0,08 cm. Kollasel tikandiniidil on 1 cm kohta 10 (S-keerd) ja valgel 11 keerdu (S-keerd).

Objekti siseküljele on niidiga kinnitatud riidekalkast vana muuseumietikett, millele on tindiga kirjutatud: „Nr. 148 lange Haube aus karjaküla, Maima Ges. ,Ksp. Turgel, aegu Juni 1904“.



67. Puhastatud ja toestatud vana riidekalkast muuseumietikett.

Kahjustused

Objekt on tolmune ja määrdunud. Üksikud litrid on irdunud. Mõned litrid on kinnitusest lahti.

Riidekalkast vana etikett on kortsunud.

Konserveerimine

Teostati värvipüüvustest – objekti niisutati destilleeritud veega, niisutatud kohta tupsutati filterpaberiga. Objekti pesti villašampooni „Höbelöng“ 0,1%-ise vesilahusega. Objekt kuivatati ja sirutati. Lahtised litrid kinnitati uuesti siidiniidiga.

Eksponeerimine

Objekti on soovitatav eksponeerida lamavas asendis, sest nii on sabaosa tikand paremini vaadeldav.

Linuk T-48

Kirjeldus

Valgest labases koes linasest riidest brokaatpaela ja –pitsiga kaunistatud ja juurdekuuluva brokaatpaelaga kaetud pärjaga linuk.

Linuk koosneb kokkumurtud nelinurksest rätist, mille ühendusõmblus jääb linuka vasakule (kanda poolt) küljele.

Eesosas on olnud 24x33 cm laiune tikandiosa, mis välja lõigatud. Esiosa servades paikneb 1,5 cm laiune brokaatpits, mille vahel on säilinud kunagise tumepruuni siidtikandi niidi fragmente. Brokaatpits ulatub kuni alaservas oleva brokaatpaelani. Alaservas on 5,5x 33 cm suurune kaltsupaberist papile tugevdatud brokaatpael. Brokaatpaela ja papi vahel on punane villane pael. Papp ja brokaatpitsid on kinnitatud sinise linase niidiga. Esiosale jääb 23 cm pikkune lõhik, mille serv on tagasi 0,3 cm osas keeratud ja ristpistega musta villase lõngaga kaunistatud. Pealaele jääb 6x4 cm kardlapp, mille kohal paikneb 6,5x2,5 cm kurrulapp. Otsaesisele jääv 3 cm laiune peapael on kaunistatud 22 cm pikkuse mustast siidiniidist madalpistes tikandiga. Peapaela otsad on omavahel õmblusega ühendatud. Peapaela ümbermõõt on 84 cm.

Peapaela külge on kahest kohast kinnitatud 8 cm kõrgune ja 53 cm ümbermõõduga pärg. Pärja konstruktsioon koosneb linase riidega kaetud papist, mille esiküje üla- ja alaserv on kaetud kahe punase 1,5 cm laiuse villase paelaga, mis omakorda on kaetud kahe erineva laiuse ja mustriga brokaatpaelaga. Ülemine 5,5 cm laiune brokaatpael on samasugune nagu alaserva ja pealael olev kardlapp. Alumine 2,2 cm laiune brokaatpael on ilma mustrita. Villaste paelte otsad on jäetud pikemaks kui brokaatpaelad ning moodustavad seega seotava kinnise.

Lõhiku alumisse serva on niidiga kinnitatud paberist vana muuseumietikett, millele on tindiga kirjutatud: „Nr. 36 Lange Haube von Windmüllerin aus Weike Kareda, Essenberg, Krp.St. Petri, aug 1903“.

Kahjustused

Linuk on väga tolmune, väga määrdunud ja plekiline. Kogu objekti osas on linane kangas muutunud halliks. Paiguti esinevad suured niiskuseplekid. Roosteplekke leidub kogu objekti pinnal.

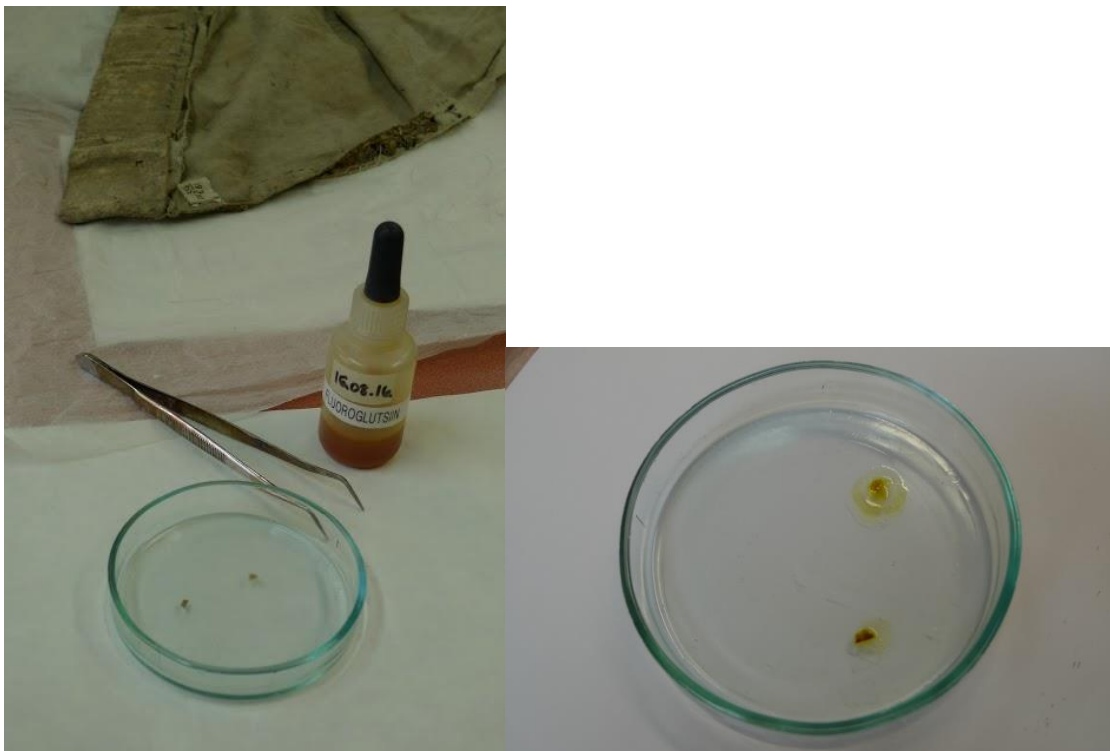
Alaservas olev papiriba on määrdunud, pehkinud, putukakahjustusega ning kahest kohast murdunud. Alaservas on ühesuurused paralleelselt asetsevad pahemat ja paremat poolt läbivad roosteaugud, mis viitab nõõpnõela või mingile muule metallist kinnitusele.

Peapaelal olev tikand ja lõhikut ääristav ristpiste lagunevad. Ristpiste on säilinud umbes 20% ulatuses. Pärja siseküljel paikneb linane kangas on rebenenud rebenenud peapaelaga ühenduskohtades. Pärja villane ühenduspael on katkenud.

Alaservas oleval brokaatpaelal ja pärjal on rohelised vasekorrosiooni plekid.

Konserveerimine

Selgitamaks välja, kas linuka alaservas oleva papiriba on tselluloos- või kaltsupaber teostati ligniini määramise test. Papiribast võetud proov asetati Petri tassile ning sellele tilgutati fluoroglutsiini lahust (1 g fluoroglutsiini, 50 ml k HCl, 50 ml destilleeritud vett ja 50 ml metanooli). Kiudude värvuse muutust jälgiti mikroskoobi all. Punase värvuse tekkimine viitab ligniini olemasolule. Antud juhul, aga proov punast tooni ei omandanud, seega võib märkida et linuka alaservas olev papp on kaltsupaberist. Sama tulemuse andis ka kordustest.





68. –70. Ligniinitest

Pärg ja paberist etikett eemaldati linuka küljest. Linuka alaservas oleva brokaatpaela vasekorrosiooni töödeldi 2,5%-lise EDTA lahusega ning loputati veega. Seejärel ese pesti villašampooni „Höbelõng“ 0,1%-lise vesilahusega ja loputati. Linuk kuivatati, brokaatpael ja pealaele jääv brokaatlapike sirutati raskuste all.

Pärja seest eemaldati vana korrodeerunud rauast õmblusnõel. Brokaatpaela vasekorrosioon töödeldi 2,5%-lise EDTA lahusega ning loputati veega. Märghuhastus teostati villašampooni „Höbelõng“ 0,1%-lise vesilahusega. Pärg kuivatati ja vormiti (niiske pärg pandi tekstiiliga polsterdatud papist võru ümber).

Pärast kuivamist asetati linuk õigesse asendisse (nagu seda kanti) ja vastavalt sellele õmmeldi ka pärg linuka külge.



71. Enne konserveerimist.



72. Pärast konserveerimist.

Eksponeerimine

Linukat tuleb eksponeerida lamavas asendis, kuna see on väga kulunud ja selle alaservas olev brokaatpael ning papiriba on rasked ja võivad tekitadakangasse uusi rebendeid. Seetõttu pole linuka eksponeerimine mannekeenil soovitatav.

LinukT-46



73. Linuk 16T-46.

Kirjeldus

Valgest labases koes linasest riidest mustast siidist lilltikandiga linuk.

Linuk koosneb kokkumurtud nelinurksest rätist, mille ühendusõmblus jääb kandja suhtes vasakule küljele. Linuka alumine serv pole kokkuõmmeldud.

Linuka esikülje alääres on 6,5 cm laiune ja 32,5 cm brokaatpael, mis on pahemalt poolelt tugevdatud linase kangaga kaetud papiribaga. Brokaatpaela ja papi vahel jookseb punane villane pael. Esiküljele jääb ka musta siidniidiga ristpistes ääristatud lõhik. Ülaserva küljes paikneb peapael, millel on 28 cm pikkune ja 3,5 cm laiune mustast siidist lilltikand. Tikandi serv on ääristatud musta ristpistega. Tikandile on punase siidniidiga kinnitatud vasksed litrid (läbimõõt 0,8 cm). Peapaela otstes asetsevad lahtised niidiotsad ja mustuserandid viitavad, et otsad on olnud omavahel ühendatud. Lõhikust allpool paikneb 27x30 cm suurusel alal mustast siidist lilltikand. Tikandi peale on kolme pistega punase siidiniidiga kinnitatud 0,8 cm

läbimõõduga vasksed litrid. Pealaele jääb 4x6 cm suurune kurrulapp, millest allpool, kõrval paikneb 5,5x6 cm suurune kardlapp. Esikülje mõlemal servad ja alääres olev brokaatpael on kaunistatud 1,2 cm laiuse brokaatpitsiga. Vasakulpoolne brokaatpits ulatub alaservast 33 cm ja parempoolne 42 cm kõrgusele.

Pahemal poolel on niidiga kinnitatud paberist vana muuseumietikett kirjaga „Nr. 37 Lange Haube von Marie Seevel, Pala Kirna krp. Turgel Estl. 1 sept.1903“.

Linuka pikkus koos sidumispaelaga 61 cm; saba laius 32,5 cm; lõhiku pikkus 21,5 cm; sidumispaela pikkus 54 cm; sidumispaela üleulatuvad otsad 11 cm ja 14 cm.

Linasel kangal on 1 cm kohta 16 lõime- ja 22 koeniiti.

Kahjustused

Objekt on väga tolmune ja räpane. Eriti määndunud on kanga pahempool. Paiguti on üksikuid roosteplekke üle kogu objekti.

Metallniidid on korrodeerunud ja deformeerunud. Servadel olevad brokaatpitsid on nii tugevalt deformeerunud, et on kohati kaotanud oma pitsimustri. Pealael oleva kardlapi servad rulluvad.

Alaservas oleva kardpaela külge on kinnitatud rauast nõõpnõelad, mis on korrodeerunud. Tugevduspapil on putukakahjustused.

Tikandiniidid lagunevad ja muster on peaaegu kadunud, mistõttu paistab tikandi alusjoonis. Kahjustused viitavad rauasooladega peitsitud niidile.

Osa litreid on puudu ning osa on kinnitusest lahti. Umbes 40% litritest on korrodeerunud ja deformeerunud.

Konserveerimine

Kuigi objekt on väga määndunud ja tolmune, loobuti selle märgpuhastusest, sest tikandiniidid on väga haprad, samuti kardeti, et märgpuhastusega võib pöördumatult kaduda tikandi alusjoonis. Kaaluti ka objekti pesemist vaakumlaua, kuid ka sellest loobuti, kuna selle tagajärjel oleks võinud kaduda nõelaaugud, mille järgi on võimalik taastada tikandi mustrit.

Lahtised litrid kinnitati siidiniidiga.

Eksponeerimine

Linukat tuleb eksponeerida lamavas asendis, mitte mannekeenil, kuna kangas on väga kulunud ja selle alaservas olev brokaatpael ja papiriba on rasked ning võivad tekitada kangasse rebendeid. Samuti on sabaosa tikand lamavas asendis paremini vaadeldav.

Linuk 16T-45



74.–75. Linuka esi- ja tagapool.

Kirjeldus

Valgest, labases koes linasest kangast linuk, mille külge on kinnitatud linase kangaga kaetud pärg.

Linuk koosneb kokkumurtud nelinurksest rätist, mille õmblus jääb tagaosas umbes keskossa. Linuka laiuse jätkuks on õmmeldud 5 cm laiune erineva koetihedusega linane kangas. Ülaosa koosneb 7x29 cm suurusest kahekorsest linasest kangast, mis on linuka külge õmmeldud. Pealaele jääb 4x6 cm suurune kardlapp, millest allpool 3x6 cm suurune kurrulapp.

Ülaosa külge on õmmeldud 2,3 cm laiune sidumispael, mille külge on kinnitatud kaltsupapist linase kangaga kaetud 6,5 cm laiune ja 34 cm ümbermõõduga pärg. Sidumispaela ja pärja ühenduskohas paistab musta siidniidi fragmente – oletatavasti oli ka sidumispael tikandiga kaunistatud. Pärja küljes on linane sinise-valge kirju 0,7 cm laiune pael, mille ühes otsas on linasega kaetud papijupp. Linase küljes on kardpaela fragment.

Linuka esiküljel on lõhik, millest allapool paikneb umbes 29,5x30 cm suurusel alal mustast siidist lilltikand. Tikandil paiknevad valge linase niidi fragmentid annavad alust oletada, et tikand on olnud kaunistatud litritega.

Linase kangal on 1 cm 25 lõime- ja 26 koeniiti, tagaosa keskel oleval siilul 20 lõime- ja koeniiti.

Linuka pikkus koos sidumispaela ja pärjaga 60 cm; sidumispaela pikkus 62 cm; lõhiku pikkus 26 cm; saba laius 31 cm.

Kahjustused

Objekt on üleni tolmune ja väga määrdunud. Roosteplekid ja augud paiknevad üle kogu objekti. Linane kangas väga kulunud.

Lõhik on 8 cm pikkuses tikandi suunas rebenenud.

Tikandiniidid lagunevad, ilmselt on ka siin tegemist rausooladega peitsitud siidiniidiga. Tikandiniitide vahel on koikestad. Tikandi keskel on pastaka jooned, nagu oleks keegi linukat sodinud.



76. Koikestad tikandiniitide vahel.



77. Pastakajooned linasel kangal

Konserveerimine

Objektile teostati vaid kuivpuhastus ja pinnapuhasus. Märpuhastust ei teostatud, kuna tikandi ning linase kanga väga halb seisukord seda ei võimaldanud. Linase kanga kulumust näitasid ka eelpool mainitud uuringud SEMiga, kuna osa proove võeti antud objektilt.

Eksponeerimine

Linukat tuleb eksponeerida lamavas asendis, kuna see on väga kulunud.

Pärg 16T-50

Kirjeldus

Tekstiiliga kaetud papist võru. Siseküljele kleebitud puuvillane kirju riie, väliskülg kaetud võru suhtes horisontaalselt asetatud 5 cm laiuste kirjude siidpaeltega. Pärja servad kaetud 0,4 cm laiuselt punase siidpaelaga.

Siseküljele on kleebitud paksemast paberist vana muuseumietikett kirjaga „Nr 631 "Pärg aus dem Piometzschen Dorf Waljataga aegu 23. August 1906“.

Pärja kõrgus 6 cm; ümbermõõt 51 cm.

Kahjustused

Objekt on tolmune ja määrdunud. Pärja kuju oli deformeerunud. Siidpaelad on pleekinud, kulunud ja kohati rebenenud.

Konserveerimine

Värvipüsivustest teostati destilleeritud vee ja filterpaberiga. Märghustus viidi läbi villašampoon „Höbelöng“ 0,1%-lise vesilahusega. Pärj kuivatati ja vormiti papist võru peal.

Selleks, et pärja kuju säiliks, valmistati tekstiiliga kaetud silindrikujuline papist vorm, mille peal on soovituslik pärja edaspidi säilitada.



78. –79. Pärj enne ja pärast konserveerimist.

Eksponeerimine

Selleks, et objekt oma vormi ei kaotaks, tuleb seda eksponeerida mannekeenil. Kuna siidilindid on äärmiselt valgustundlikud, peab eksponeerimisel vältima otsest päikesevalgust.

Pärj 16T-51

Kirjeldus

Tekstiiliga kaetud papist võru. Sisekülj kaetud puuvillase valgepõhjalise sinisetriibulise riidega, väliskülj kaetud võru suhtes horisontaalselt asetatud 5 cm laiuste kirjude siidpaelte ja kirjude puuvillaste kanga ribadega. Pärja servad kaetud 0,4 cm laiuselt tumesinise siidpaelaga.

Ümbermõõt 54 cm; kõrgus 6,3 cm.

Siseküljele on niidiga kinnitatud paberist vana muuseumietikett kirjaga „ Nr 56 Pärj. Kopfbedeckung des Mädchen. Aus Lubjaahju, Pala küla Kirna, Ksp. Turgel aegu 8.sept.1903“.

Kahjustused

Pärj oli tolmune ja määrdunud. Pärja kuju on deformeerunud. Siidpaelad on pleekinud ja kohati rebenenud.

Konserveerimine

Enne märgpuhastust viidi läbi värvipüüvustest – objekti niidutati destilleeritud veega ning niisutatud kohta tupsutati filterpaberiga. Objekti pesti villašampoon „Höbelöng“ 0,1%-lise vesilahusega.

Pärj kuivatati ja vormiti tekstiiliga polsterdatud papist võru peal.

Selleks, et pärja kuju säiliks, valmistati tekstiiliga kaetud silindrikujuline papist vorm, mille peal on soovituslik pärja ka edaspidi säilitada.



80. Deformeerunud pärj enne conserveerimist.



81. Pärj pärast pesemist, kuivatamist ja vormimist.

Eksponeerimine

Selleks, et objekt oma vormi ei kaotaks, tuleb seda eksponeerida mannekeenil. Kuna siidilindid on äärmiselt valgustundlikud, peab eksponeerimisel vältima otsest päikesevalgust.

Pärj 16T-42

Kirjeldus

Tekstiiliga kaetud papist võru. Väliskülg kaetud võru suhtes horisontaalselt asetatud kirjude siidpaelte ja kirjude puuvillaste kanga ribadega. Pärja servad ja siidilintide ühendusõmblused kaetud peenikese kardpaelaga. Kuklaosal on siidpaelast rosett, millele on kinnitunud kaks, algselt kandja seljale langenud siidpaela, millest on osaliselt säilinud vaid üks.

Ümbermõõt 57 cm; kõrgus 8,5 cm. Siidilintide laius 5-7 cm. Roseti küljes olev siidilint 22x6 cm.

Kahjustused

Pärj oli tolmune ja määrdunud. Pärja kuju on deformeerunud.



82. Pärj enne konserveerimist

Siidpaelad on pleekinud ja kohati rebenenud.

Rosett on deformeerunud ja selle vahel on koi kestad. Roseti juures olevad rippuvad siidpaelad väga rebenenud.



83. Koikestad roseti vahel

Konserveerimine

Roseti vahelt eemaldati koikestad.

Rosett sirutati külma auruga. Roseti juures rippuv pael toestati siidi ja krepeliiniga. Toestamisel kasutati sidepistet ja krepeliinniiti. Eelnevalt värviti siid tekstiilivärvidega paelaga sobivat tooni.



84. Pärj pärast roseti sirutamist ja siidilindi toetamist.

Selleks, et pärja kuju säiliks, valmistati tekstiiliga kaetud silindrikujuline papist vorm, mille peal on soovituslik pärja ka edaspidi säilitada.

Eksponeerimine

Selleks, et objekt oma vormi ei kaotaks, tuleb seda eksponeerida mannekeenil. Kuna siidilindid on äärmiselt valgustundlikud, peab eksponeerimisel vältima otsesest päikesevalgust.

KOKKUVÕTE

Minu bakalaureusetöö pealkiri on „Järvamaa Muuseumi etnograafiliste tekstiilesemete näituseks ettevalmistamine“. Töö teoreetiline osa koosneb kolmest peatükist. Esimese peatüki eesmärk on anda lühike ülevaade Põhja-Eesti ja Hiiumaa rahvariietest, keskendudes vaid neile esemetüüpidele, mis esinesid praktilises töös käsitletavate museaalide seas. Teine peatükk käsitleb lühikest kokkuvõtet Lääne-Euroopa barokse ja rokokootikandi mõjust ja kujunemisloost Eesti rahvapärases tikandis. Lisaks sisaldab see kirjeldust rahvapäraste lilltikandi materjalidest ja tehnikast. Kolmas peatükk kirjeldab peamiseid tekstiilide kahjustusi lähtudes Järvamaa museaalidest – mustade tikandiniitide lagunemine ja musta tikandiga esemete eksponeerimisprobleemid; värvide pleekimine; tolmu- ja bioloogilised kahjustused; roosteplekkide tekkepõhjused ja nimetatud kahjustuse töötlemine ning kirjeldatakse Tallinna Tehnikaülikoolis läbi viidud katseid Bakalaureusetöö praktiline osa käsitleb endas teostatud analüüside - värvide päritolu, indigo ja brokaatniitide metalli määramiste kirjeldusi ja järeldusi. Samas on esitatud iga museaali üldkirjeldused ja kahjustused ning teostatud konserveerimistööd ja soovitused eksponeerimiseks.

Praktilises osas läbiviidud analüüsid andsid infot esemete materjalide kohta, mis on aga kasulik teave nende uurimisel ja dateerimisel. Näiteks on nüüd kindlalt teada, et käsitletud esemete villased tikkimislõngad on värvitud looduslike värvainetega. Kõik analüüsitud sinised villased tikandilõngad olid värvitud indigoga. Kuna tegu on looduslike, mitte varaste sünteetiliste värvidega (nt aniliinvärvid) võib oletada, et esemed pärinevalt hiljemalt 19. sajandi I poolest.

Arvan, et esemete konserveerimine õnnestus hästi. Seda on märgata näiteks ka fotodel – käised on märgtöötamise ja sirutamise järel valgemad ning saanud tagasi oma algse vormi. Viimane paistab eriti silma pärgade puhul – enne konserveerimist oli esmapilgul raske tuvastada, mis esemega tegu on. Kuju säilimiseks tehti pärgadele ka vormid, mille peal tuleks neid edaspidi hoida. Rebendid kangas või pitsis toestati sobiva kanga või krepeliiniga. Paraku polnud kõiki objekte, kas nende valmistusviisi (kurrutatud tanud) või halva seisundi pärast võimalik pesta, siis piirduti vaid kuiv- ja pinnapuhastusega.

Esemete kirjeldused võivad osutada väga kasulikuks materjaliks näituse giiditekstide koostamisel ning samuti esemete edasise säilitamisel ja uurimisel. Ettepanekud

eksponeerimiseks annavad näpunäiteid, kas esemeid peaks välja panema mannekeenil või mitte: mõne objekti seisund võimaldab selle eksponeerimist vaid lamavas asendis.

Töö praktiline osa, esemete kirjeldamine ja konserveerimine ning materjalianalüüsid, teostati Konserveerimis- ja digiteerimiskeskuses Kanut. Roosteplekkide eemaldamise analüüsid viidi läbi emeriitprofessor Urve Kallavuse juhendamisel Tallinna Tehnikaülikooli Materjalide Uuringutekeskuses.

Lõpetuseks sooviksin tänada oma bakalaureustöö juhendajaid Heige Peetsi ja Ruth Paasi õpetuse, juhendamise ja kannatlikuse eest. Samuti tänan emeriitprofessor Urve Kallavust ja konservaator Vilja Sillamaad.

ALLIKAD JA KIRJANDUS

Kirjandus

- Kaarma, Melanie; Voolmaa, Aino. Eesti rahvarõivad. Tallinn: Eesti Raamat, 1981.
- Klemola, Marketta. Taimedega värvimine. Tallinn: Valgus, 1986.
- Konsa, Kurmo. Artefaktide säilitamine. Tartu: Tartu Ülikooli Kirjastus, 2007.
- Konsa, Kurmo. Konserveerimisbioloogia. Tallinn: Eesti Kunstiakadeemia Restaureerimiskool, 2006.
- Landi, Sheila. The Textile Conservator's Manual. Oxford: Butterworth-Heinemann, 2002.
- Linnus, Hilda. Tikand Eesti rahvakunstis I Tallinn: Eesti Riiklik Kirjastus. 1955.
- Manninen, Ilmari. Eesti rahvariiete ajalugu. Tartu: Postimees, 1927.
- Manninen, Ilmari. Eesti rahvariiete ajalugu. Tartu: Eesti Rahvamuuseum, 2009.
- Tamm, Irina; Lutsepp, Elo. Eesti tikand. Tallinn: Varrak, 2010.
- Timár-Balázsy, Ágnes; Eastop, Dinah. The Chemical Principles of Textile Conservation. Oxford: Butterworth-Heinemann, 2007.
- Vunder, Elle. Eesti rahvapärane taimornament tikandis. Tallinn: Kunst 1992.

Artiklite kogumikud

- Alumaa, Maie Musta ja pruuni värvi siidtikandite restaureerimise probleeme – Renovatum Anno 1997, 1997, lk 30–32.
- Hofenk de Graaff, Judith. Dyeing black in seventeenth-century Holland. – Conserving Textiles. Studies in Honour of Ágnes timÁr-BalÁzsy. Rooma: ICCROM, 2009, lk 60–67.
- Järvoja, Eve. Hallitusseened. – Renovatum Anno 1989. 1989, lk 15–16.
- Järvoja, Eve. Taimedega värvimine. – Renovatum Anno 1991, 1991, lk 10–13.
- Järvoja, Eve. Välismaised värvained. – Renovatum Anno 1991, 1991, lk 13–17.
- Sild, Hilja. Linuk ehk sabaga tanu. - Etnograafiamuuseumi aastaraamat XXIV. Tallinn: Valgus, 1969, lk 58–74.

Vilbaste, Gustav. Taimedega värvimisi Eestis. – Eesti Rahva Muuseumi aastaraamat XIV. Tartu: Postimees, 1939, lk 1–56.

Üprus, Helmi. Eesti rahvakunst kunstiajaloo aspektist. – Etnograafiamuuseumi aastaraamat XXIV. Tallinn: Valgus, 1969, lk 7–40.

Artiklid ajakirjades

Piiri, Reet. Baroki ja rokokoo mõjutusega lillkiri. - Käsitöö 2007, suvi.

Avadamata käsikirjad

Peets, Heige, Katioonide määramine. Konspekt, 2008. Materja autori valduses.

Peets, Heige. Värvainete identifitseerimine. Konspekt, 2008. Materjal autori valduses.

ILLUSTRATSIOONIDE LOETELU

1. Valgetikandiga käised. Käised. PM _ 326 E 51:1, Järvamaa Muuseum, <http://muis.ee/museaalview/1698031> (vaadatud 18. XII 2016).
2. Pärg eest- ja tagantvaates. Foto raamatust. M. Kaarma, A.Voolmaa, Eesti rahvarõivad. Tallinn: Eesti Raamat, 1981, lk 37.
3. Järva-Jaani kihelkonna rahvarõivad, joonise autor M. Kaarma. ERM EJ 415:15, Eesti Rahva Muuseum, <http://www.muis.ee/museaalview/732320> (vaadatud 18. XII 2016).
4. Pruudi tanutamine (linutamine). Foto autor Priit Härmas. ERM Fk 1920:308, Eesti Rahva Muuseum, <http://muis.ee/museaalview/804363> (vaadatud 18. XII 2016).
- 5.–6. Linuka eest- ja tagantvaade. PM _ 357 E 82:1, Järvamaa Muuseum, <http://muis.ee/museaalview/242571> (vaadatud 18. XII 2016).
7. Kardpitsiga tanu. PM _ 363 E 88:1, Järvamaa Muuseum, <http://muis.ee/museaalview/242636> (vaadatud 4. I 2017).
8. Pühalepa rahvariided. ERM Fk 2887:590, Eesti Rahva Muuseum, <http://muis.ee/museaalview/820608> (vaadatud 12. V 2017).
9. Pühalepa käised. ERM A 564:164, Eesti Rahva Muuseum, <http://muis.ee/museaalview/481039> (vaadatud 12. V 2017).
10. Pühalepa tanu. ERM Fk 2887:602, Eesti Rahva Muuseum, <http://muis.ee/museaalview/815013> (vaadatud 12. V 2017).
11. Pühalepa tanu. ERM Fk 2887:604, Eesti Rahva Muuseum, <http://muis.ee/museaalview/815015> (vaadatud 12. V 2017).
12. Pühalepa tanu. ERM Fk 2887:592, Eesti Rahva Muuseum, <http://muis.ee/museaalview/820610> (vaadatud 12. V 2017).
13. Fragment 16. sajandi kleidi tikandist. T.113 to 118-1997, Victoria & Albert Museum, <http://collections.vam.ac.uk/item/O78732/smock-unknown/> (vaadatud 5. I 2017).
14. Käised. ERM 8263, Eesti Rahva Muuseum, <http://muis.ee/museaalview/555260> (vaadatud 4. I 2017).

15. Tulitatud käised. ERM A 293:17, Eesti Rahva Muuseum, <http://muis.ee/museaalview/599905> (vaadatud 5. I 2017).
16. Fragment 18. sajandi saksa musliintikandist, <http://thegoldenscissors.blogspot.com.ee/2011/12/dresden-day.html> (vaadatud 5. I 2017).
17. Fragment valgetikandiga käistest. ERM 18168, Eesti Rahva Muuseum, <http://muis.ee/museaalview/645426> (vaadatud 5. I 2017).
18. Musta siidniidi lagunemine 17. sajandi jakil. T.4-1935, Victoria & Albert Museum, <http://collections.vam.ac.uk/item/O110094/waistcoat-unknown/> (vaadatud 6. I 2017).
19. - 20. Lagunev must siidiniit. PM _ 355 E 80:1 ja PM _ 354 E 79, Järvamaa Muuseum, <http://muis.ee/museaalview/242569> ja <http://muis.ee/museaalview/242329> (vaadatud 6. I 2017).
21. Digitaalse mikroskoobiga tehtud foto pärg 16T-42 pleekinud siidilindist: Siidist lilla lõimeniit? on nii kahjustunud, et irdub linasest koeniidist. Autor Eva-Liisa Lõbu.
22. Vasakul pesemata, tolmune ja määrdunud linane; paremal puhas ja pestud linane. Autor Eva-Liisa Lõbu.
23. Roostekahjustusest tekkinud auk linases kangas. Autor Eva-Liisa Lõbu.
24. Proovide pesemine ultrahelivannis. Autor Eva-Liisa Lõbu.
25. Juhtiva katematerjaliga kaetud ja katmata proovid. Autor Eva-Liisa Lõbu.
26. Bakterite ja seeneeostega kaetud villane kiud. Tallinna Tehnikaülikooli Materjalide Uuringutekeskus.
27. Roostega kaetud villane kiud. Tallinna Tehnikaülikooli Materjalide Uuringutekeskus.
28. Oblikhappe poolt kahjustatud linase kiud. Tallinna Tehnikaülikooli Materjalide Uuringutekeskus.
29. Korrodeerunud metalliniidid. Autor Eva-Liisa Lõbu.
30. Riidekoi (Tineola biselliella) kookonid. Autor Eva-Liisa Lõbu.
31. Rebendid ja augud käiste rinnasisselõike juures. Autor Eva-Liisa Lõbu.
32. Siniseks värvunud etüülatsetaadi kiht NaOH ja Na₂S₂O₄ lahuse kohal. Autor Eva-Liisa Lõbu.
33. Auk käiste õla juures. Autor Jaanus Heinla.

34. Augu toestamine: paigatekstiil fikseeritakse peenikeste nõõpnõeltega. Autor Eva-Liisa Lõbu.
35. Auk pärast toestamist: paigatekstiil kinnitati sidepistes krepeliinniidiga. Autor Jaanus Heinla.
36. Käised enne konserveerimist. Autor Jaanus Heinla.
37. Käised pärast konserveerimist. Autor Jaanus Heinla.
38. Toestatud augud ja rebendid käiste tikandiplangul. Autor Jaanus Heinla.
39. Käiste seljaosa. Autor Jaanus Heinla.
40. Käised enne konserveerimist. Autor Jaanus Heinla.
41. Käised pärast konserveerimist. Autor Jaanus Heinla.
42. Villase tikandiga käised enne konserveerimist. Autor Jaanus Heinla.
43. Villase tikandiga käised pärast konserveerimist. Autor Jaanus Heinla.
- 44–45. Enne ja pärast konserveerimist. Autor Jaanus Heinla.
- 46.–47. Enne ja pärast konserveerimist. Autor Jaanus Heinla.
- 49.–50. Valgetikandiga tanu enne ja pärast pesemist. Autor Jaanus Heinla.
51. Lilltikandiga tanu. Autor Jaanus Heinla.
52. Kardpitsiga linane kurrutatud tanu. Autor Jaanus Heinla.
53. Siidtikandiga lillkirjaline tanu. Autor Jaanus Heinla.
54. Kurrutis tanu tagaosas. Autor Jaanus Heinla.
55. Puhastatud, dubleeritud ja museaali külge õmmeldud vana muuseumietikett. Autor Jaanus Heinla.
56. Lilltikandiga tanu. Autor Jaanus Heinla.
- 57.–58. Tanu esiosa enne ja pärast konserveerimist. Autor Jaanus Heinla.
- 59.–60. Tanu tagaosa enne ja pärast konserveerimist. Autor Jaanus Heinla.
- 61.–62. Tanu esiosa enne ja pärast konserveerimist. Autor Jaanus Heinla.
- 63.–64. Tanu tagaosa enne ja pärast konserveerimist. Autor Jaanus Heinla.
65. Brokaatpaelte sirutamine raskuste abil. Autor Ruth Paas.

66. Linuk pärast pesemist ja sirutamist. Autor Jaanus Heinla.
67. Puhastatud ja dubleeritud vana riidekalkast muuseumietikett. Autor Eva-Liisa Lõbu.
68. –70. Ligniinitest. Autor Ruth Paas.
71. Enne konserveerimist. Autor Jaanus Heinla.
72. Pärast konserveerimist. Autor Jaanus Heinla.
73. Linuk T-46. Autor Jaanus Heinla.
- 74.–75. Linuka esi- ja tagapool. Autor Jaanus Heinla.
76. Koikestad tikandiniitide vahel. Autor Jaanus Heinla.
77. Pastakajooned linasel kangal. Autor Jaanus Heinla.
78. –79. Pärge enne ja pärast konserveerimist. Autor Jaanus Heinla.
80. Deformeerunud pärge enne konserveerimist. Autor Jaanus Heinla.
81. Pärge pärast pesemist, kuivatamist ja vormimist. Autor Jaanus Heinla.
82. Pärge enne konserveerimist. Autor Jaanus Heinla.
84. Pärge pärast roseti sirutamist ja siidilindi toestamist. Autor Jaanus Heinla.

SUMMARY

The following graduation thesis *The Preparation of ethnographical textiles for the Exhibition in Järvamaa Museum* is about the conservation of 19 different traditional headdresses and shirts from North Estonia and Hiiumaa. All objects belong to Järvamaa Museum and are collected in early 1900s. The aim is to prepare them for an exhibition in Järvamaa Museum in Paide, Estonia.

The first chapter of the thesis gives an overview of the traditional costumes of North Estonia and Hiiumaa. The second chapter outlines the western barock and rococo style influences on traditional North Estonian floral embroidery. The third chapter focuses on the major damages of the objects: the fading of the blackwork embroidery and the colours; rust, copper corrosion and dust stains; the biological and mechanical damages. The fourth chapter is about conservation of the objects. It contains summary of material analysis and descriptions of every object, its conservation and the recommendations for exhibiting.

The results of the analysis suggest that all woollen embroidery threads of the given objects are dyed with natural dyes. All blue thread samples are dyed with indigo, which can lead to hypothesis that the objects originate from late 18th or early 19th century.

The results of the conservation can be seen on photos. The shirts and headdresses look cleaner and their original shape has been restored. Although with some objects the wetcleaning was out of question, then only the surface cleaning was carried out.